

2009. aasta II kvartali tööturu ülevaade

Kasutatavad mõisted

Tööealised — rahvastiku majandusliku aktiivsuse uurimise aluseks võetav rahvastik vanuses 15–74 ehk tööjõu-uuringu objekt.

Tööga hõivatud isikud — ettevõttes töötavad isikud, olenemata nende töönädala pikkusest.

Tööhõive määr — hõivatute osatähtsus tööealises rahvastikus.

Tööjõus osalemise määr ehk aktiivsuse määr — tööjõu osatähtsus tööealises rahvastikus.

Töötaja — ettevõttes tööandjaga kokkuleppe (lepingu) alusel töötav isik, kes saab töö eest rahalist tasu (palk, töötasu, honorar, tänuraha, tükitöötasu, kompensatsioon).

Töötu — isik, kelle puhul on samal ajal täidetud kolm tingimust: on ilma tööta (ei tööta mitte kusagil ega puudu ajutiselt töölt); on töö leidmisel valmis kohe (kahe nädala jooksul) tööd alustama; otsib aktiivselt tööd.

Töötute määr ehk tööpuuduse määr — töötute osatähtsus hõivatute ja töötute summas.

Eesti piirkondlikeks üksusteks on :

Põhja-Eesti: Harju maakond (sh Tallinn);

Kesk-Eesti: Järva, Lääne-Viru, Rapla maakond;

Kirde-Eesti: Ida-Viru maakond;

Lääne-Eesti: Hiiu, Lääne, Pärnu, Saare maakond;

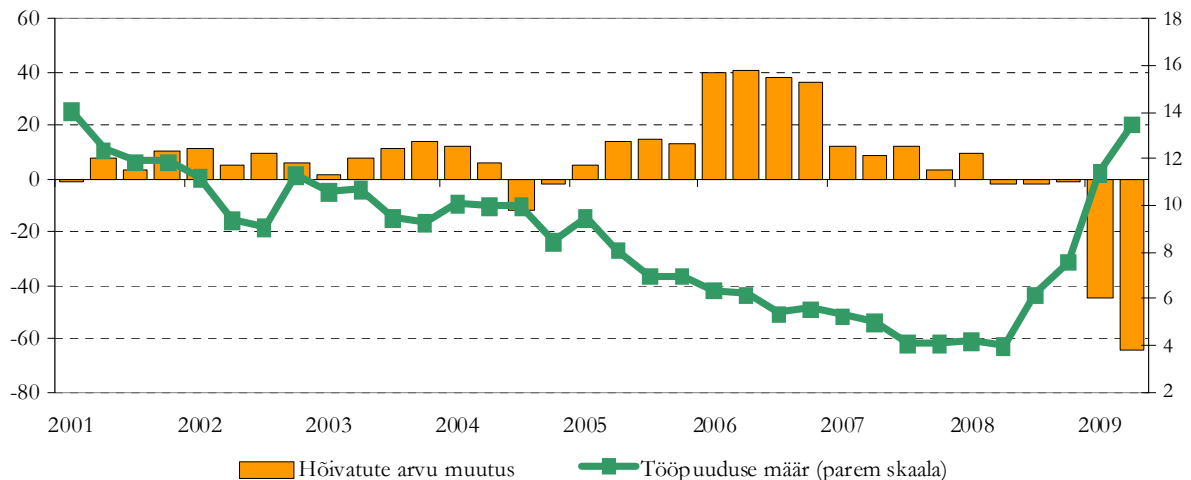
Lõuna-Eesti: Jõgeva, Põlva, Tartu, Valga, Viljandi, Võru maakond.

Tööturu olukord

Majanduslangus ja eelmise aasta teisest poolest alguse saanud tööpuuduse suurenemine on nüüdseks avaldunud ka vähenenud hõives.

2009. aasta I ja II kvartalis ulatus hõivatud inimeste arv vastavalt 612 100 ja 592 600 inimeseni, mis on 44 400 ja 64 000 võrra vähem kui samal ajal aasta tagasi. Tööpuuduse määr tõusis viimase kaheksa aasta kõrgeimale tasemele ulatudes vastavalt 11,4%ni ja 13,5%ni. Tööhõive määr langes esimeses kvartalis 58,9%ni ja teises kvartalis 57 %ni.

Joonis 1. Hõive muutus (tuhandetes) ja tööpuuduse määr kvartalite lõikes (%)



Allikas: Statistikaamet.

Tabel 1. 15-74-aastaste hõiveseisund piirkondade järgi, II kvartal 2009

	15-74-aastased kokku, tuhat	Töøjõud, tuhat	..hõivatud, tuhat	..töötud, tuhat	Mitteaktiivsed, tuhat
Kogu Eesti	1 038.8	684.8	592.6	92.2	354.0
Põhja-Eesti	410.3	295.2	258.6	36.6	115.1
..Tallinn	311.8	230.0	200.3	29.6	81.8
Kesk-Eesti	107.8	70.4	58.9	11.6	37.4
Kirde-Eesti	133.3	84.1	68.4	15.8	49.2
Lääne-Eesti	124.5	75.4	63.8	11.6	49.0
Lõuna-Eesti	263.0	159.7	142.9	16.7	103.3

Allikas: Statistikaamet.

Võrreldes eelmise aasta sama ajaga kasvas II kvartalis töötus põhiliselt tööhõive, kuid veidi ka mitteaktiivsuse vähenemise tõttu. 15–74-aastasi mitteaktiivseid inimesi (õppijad, pensionärid, kodused jt) oli 354 000, mis on 5 000 vähem kui aasta tagasi. Kõige rohkem vähenes õpingute tõttu mitteaktiivsete arv, sest õppimisealiste noorte arv vähenes.

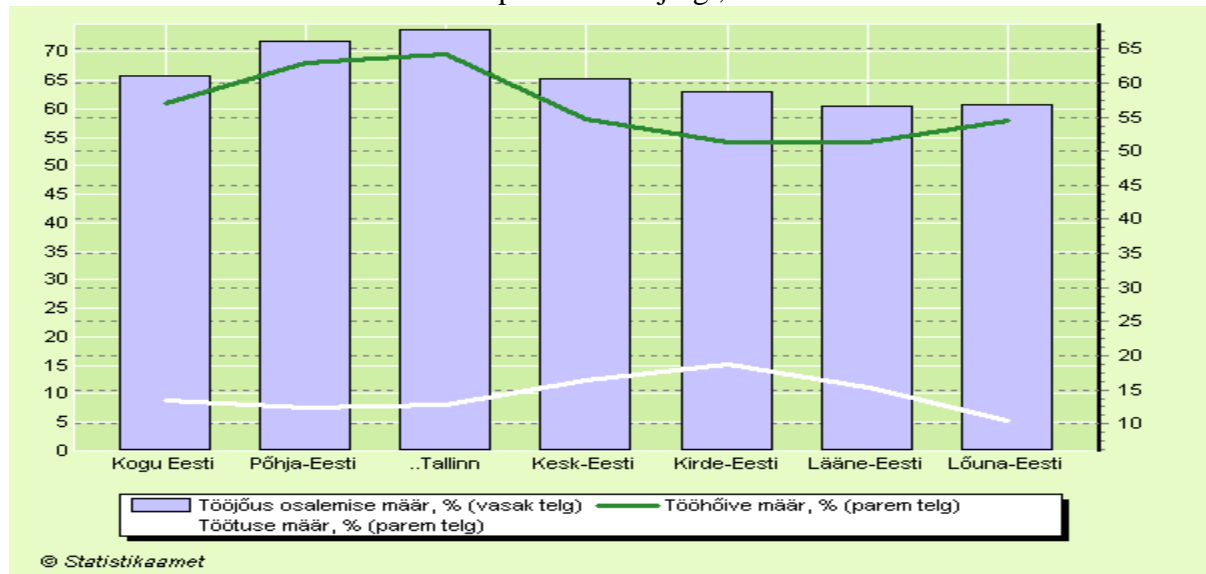
Tabel 2. 15-74-aastaste hõiveseisund piirkondade järgi, II kvartal 2009

	Töøjõus osalemise määr, %	Tööhõive määr, %	Töötuse määr, %
Kogu Eesti	65.9	57.0	13.5
Põhja-Eesti	71.9	63.0	12.4
..Tallinn	73.8	64.2	12.9
Kesk-Eesti	65.3	54.6	16.4
Kirde-Eesti	63.1	51.3	18.7
Lääne-Eesti	60.6	51.3	15.4
Lõuna-Eesti	60.7	54.4	10.5

Allikas: Statistikaamet.

Töøjõu osatähtsus tööealises rahvastikus ehk töøjõus osalemise määr on kõige kõrgem Põhja-Eestis (71,9%) sealhulgas Tallinnas 73,8% ja Kesk-Eestis (65,3%).

Joonis 2. 15-74-aastaste hõiveseisund piirkondade järgi, II kvartal 2009



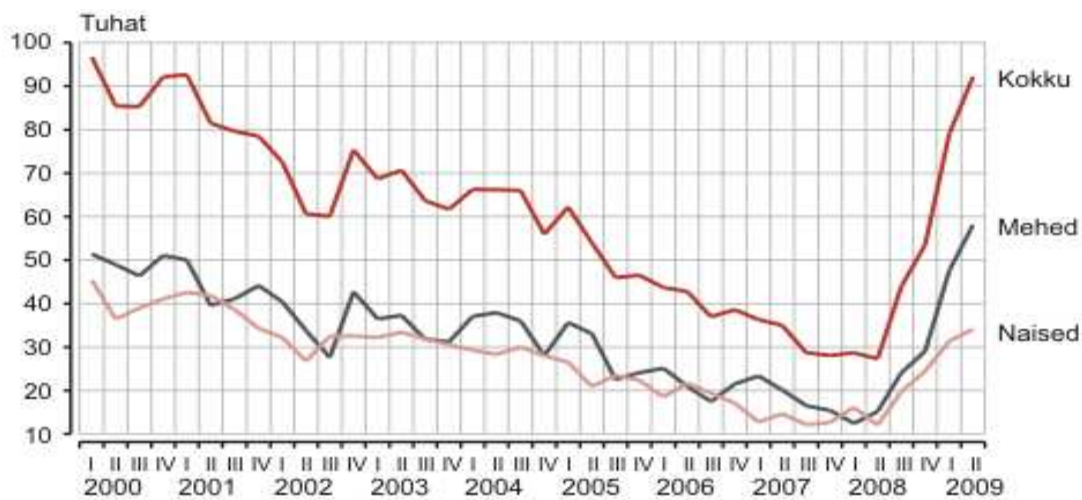
Suurem hõivatute osatähtsus tööealises rahvastikus on samuti Põhja-Eestis (63%) ja Kesk-Eestis (54,6%).

Kõige madalam oli töötus Lõuna-Eestis (10,5%) ja Põhja-Eestis (12,4%) ning kõrgem Kirde-Eestis (18,7%) ja Kesk-Eestis (16,4%).

Töötute arv kasvas II kvartalis siiski vähem kui I kvartalis. Kui I kvartalis oli töötuse määr 11,4% ja töötute arv suurenes eelmise kvartaliga võrreldes 26 000 võrra, siis II kvartalis tuli töötuid juurde poole vähem (13 000).

II kvartalis kasvas töötute arv 92 000-ni, kellest ligi kaks kolmandikku olid mehed. Ka varasematel aastatel on töötuid mehi olnud rohkem kui töötuid naisi, kuid tänavu on meeste töötus eriti kiiresti kasvanud. II kvartalis oli meeste töötuse määr 16,9%, mis ületab seni suurima tööpuudusega 2000. aasta taseme. Naiste töötuse määr oli II kvartalis 10%.

Joonis 3. Töötud soo järgi, I kvartal 2000 – II kvartal 2009



Allikas: Statistikaamet.

Tööga hõivatuid oli II kvartalis 593 000, mis on 9,7% vähem kui eelmise aasta samal ajal. Eelmise kvartaliga võrreldes vähenes hõivatute arv 3,2%. Kõige rohkem on hõive vähenenud ehituses, kus aastaga on töö kaotanud iga kolmas töötaja. Tänavu II kvartalis töötas ehituses 55 000 inimest, aasta tagasi 85 000. Töötlevas tööstuses hõivatute arv eelmise kvartaliga võrreldes veidi kasvas, kuid eelmise aasta sama kvartaliga võrreldes oli sealgi üle 30 000 hõivatut vähem.

Lisaks töö kaotanute arvu kasvule suurenes II kvartalis jätkuvalt tellimuste või töö vähesuse tõttu pealesunnitud osaajaga töötajate (nn vaeghõivatute) arv. Aastaga kasvas vaeghõivatute arv 3 000-st 15 000-ni.

Tabel 3. 15-74-aastaste hõiveseisund elukoha ja soo järgi, II kvartal 2009

	Töötajad osalemise määr, %	Tööhõive määr, %	Töötuse määr, %
Mehed ja naised	65.9	57.0	13.5
Mehed	70.7	58.7	16.9

Naised	61.8	55.6	10.0
Linnaline asula			
Mehed ja naised	69.3	59.7	13.9
Mehed	74.2	60.6	18.3
Naised	65.3	58.9	9.7
Maa-asula			
Mehed ja naised	58.1	51.0	12.2
Mehed	63.2	54.7	13.4
Naised	53.0	47.3	10.8

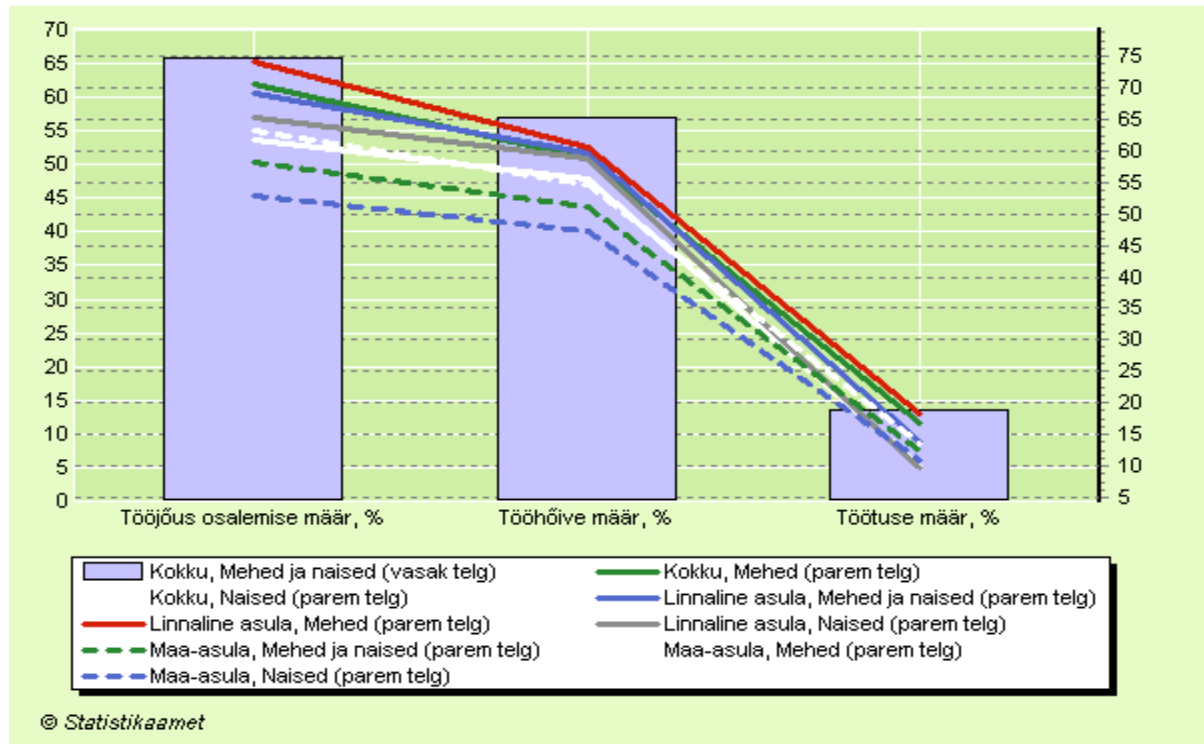
Märkus:

Linnaliste asulate hulka on arvestatud linnad, vallasisesed linnad ja alevid, maa-asulate hulka alevikud ja külad.

Allikas: Statistikaamet.

Maa-asulate töäjõus osalemise määr, ehk töäjõu osatähtsus tööealises rahvastikus (58,1%) on märgatavalt väiksem linnade omast (69,3%), eriti väike on see naistel (53%), olles linnalistes asulates elavate naiste omast 1,2 korda madalam. Samal ajal on maa-asulates elavate keskmine töötuse määr (12,2%) linnaelanike omast (13,9%) madalam, eriti suur on vahe meeste töötuses (vastavalt 13,4 ja 18,3%).

Joonis 4. 15-74-aastaste hõiveseisund elukoha ja soo järgi, II kvartal 2009



Töötuse kiire kasvu perioodil on järjest kasvanud töötute registreerumise aktiivsus. Töötukassa andmetel oli registreeritud töötuid tänavu II kvartalis 64 000, mis moodustab 70% Statistikaameti töäjõu-uuringul põhinevast töötute koguarvust. Töötutest meestest võttis end Töötukassas arvele 62%, töötutest naistest koguni 83%.

Registreeritud töötud

Registreeritud töötute arv juunis kasvas, kuid vähem kui eelmistel kuudel. Võrreldes eelmiste kuudega kahanes juunis oluliselt kollektiivse koondamise hüvitise saajate arv, kuid suurenes pankrotihüvitise saajate arv.

Juunis registreerus 8 830 uut töötut. Alates aprillist on uute töötute arv järjest vähenenud. Juunikuu jooksul oli töötuna arvel kokku 72 148 inimest. Kuu lõpu seisuga oli töötuks registreerunud 67 100 inimest ehk 10,2% tööjõust vanuses 16 kuni pensioniiga. Võrreldes mai lõpu seisuga oli arvel 2 775 inimest rohkem ehk juurdekasv oli väiksem kui selle aasta eelmistel kuudel. Eelmise aasta juuni registreeritud töötute arv oli selle aasta juuni näitajast 4 korda väiksem. Jätkuvalt on registreeritud töötus kõige kõrgem Ida-Virumaal ja Lõuna-Eestis, madalaim aga Tartumaal.

Juunikuu jooksul vahendas töötukassa 2 363 tööpakkumist ning kuu lõpu seisuga oli pakkuda 1 318 vaba töökohta. Tööturukoolitust alustas juunis 1 225 töötut. Ettevõtluse alustamise toetuse sai juuni jooksul kätte 59 inimest, kelle äriplaanide järgi luuakse kokku 103 uut töökohta.

Tabel 4. Registreeritud töötud 02.07.2009 seisuga

Maakond	Töötuid 02.07.2009 seisuga	* Tööjõud vanuses 16- pensioniiiga	Registreeritud töötuse osakaal tööjõust (16- pensioniiiga)	26.06.-02.07.2009 uued registreeritud töötud	
				Kokku	Neist eelmisest töökohast koondatud
Hiiumaa	442	5 300	8,3%	10	0
Ida-Virumaa	11 799	78 500	15,0%	426	94
Jõgevamaa	1 362	15 200	9,0%	60	6
Järvamaa	1 721	17 900	9,6%	62	14
Läänemaa	1 299	12 800	10,1%	46	7
Lääne-Virumaa	2 677	29 800	9,0%	69	16
Põlvamaa	1 360	12 000	11,3%	38	8
Pärnumaa	4 418	42 700	10,3%	181	42
Raplamaa	1 796	18 800	9,6%	42	5
Saaremaa	1 324	14 700	9,0%	40	10
Harjumaa	26 897	280 600	9,6%	1 052	298
Tartumaa	5 929	73 100	8,1%	204	35
Valgamaa	1 885	14 700	12,8%	68	4
Viljandimaa	2 430	25 400	9,6%	113	13
Võrumaa	2 224	14 700	15,1%	54	4
Kokku	67 563	656 200	10,3%	2 465	556

* - Eesti Statistikaameti andmed, 2008
aastakeskmise

Allikas: Eesti Töötukassa

Töötukassa maksis juunis töötuskindlustushüvitist 26 837 inimesele ehk 37 protsendile kuu jooksul arvel olnud töötutest. Keskmise täiskalendrikuu eest makstud hüvitis oli 5

175 krooni ning hüvitise maksmiseks kulus 127,3 miljonit krooni. Ligikaudu 1000 krooni suurust töötutoetust sai juunis 18 334 ehk 26% arvel olnud töötutest.

Tabel 5. Registreeritud töötute arv kohalikes omavalitsusüksustes

	31.01.09	28.02.09	31.03.09	30.04.09	31.05.09	30.06.09
EESTI	38 812	46 411	54 979	60 712	64 325	67 100
Töötud linnades	26 262	31 488	37 294	41 552	44 452	46 530
Töötud valdades	12 550	14 923	17 685	19 160	19 873	20 570
Harju maakonna vallad	1 798	2 221	2 796	3 174	3 486	3 705
Hiiu maakonna vallad	169	204	236	246	262	277
Ida-Viru maakonna vallad	1 139	1 305	1 420	1 499	1 494	1 558
Jõgeva maakonna vallad	553	675	787	838	840	839
Järva maakonna vallad	749	900	1 060	1 198	1 222	1 220
Lääne maakonna vallad	396	471	546	604	622	659
Lääne-Viru maakonna vallad	1 118	1 344	1 592	1 687	1 793	1 816
Põlva maakonna vallad	777	880	1 005	1 025	1 046	1 070
Pärnu maakonna vallad	1 040	1 223	1 453	1 580	1 651	1 712
Rapla maakonna vallad	955	1 158	1 444	1 697	1 742	1 798
Saare maakonna vallad	523	611	734	741	694	735
Tartu maakonna vallad	1 000	1 228	1 503	1 621	1 689	1 741
Valga maakonna vallad	507	587	675	700	724	731
Viljandi maakonna vallad	884	1 046	1 213	1 257	1 277	1 323
Võru maakonna vallad	942	1 070	1 221	1 293	1 331	1 386

Allikas: Eesti Töötukassa

2009. aastal on töötukassa kulud 3,5 korda suuremad kui eelmisel aastal. Kulude suurenemise põhjuseks on eelkõige majanduslangus ja sellega kaasnev tööpuudus. Samal ajal töötukassa väljaminekuid suurendavad veelgi töötuskindlustuses 1. juulist toimuvad muudatused: hüvitised suurenevad, töötuskindlustushüvitist saavad ka omal soovil või nõusolekul töölt lahkunud ning töötukassa hakkab maksuma koondamishüvitisi mitte ainult kollektiivsete, vaid kõigi koondamiste korral.

Tööpakkumisi oli 02.07.2009 seisuga 1 334, sellest Eestisse 1 184. Eestisse oli tööpakkumisi kõige rohkem müüjatele ja demonstraatoritele (111), reisijate teenindajatele (100), müügiesindajatele ja konsultantidele (96) ning iluteenindajatele (76). Arste vajati 63, sellest Eestisse 11, Hispaaniasse 50 ja Portugali 2.

Töötukassa andmetel on esimese poolasta jooksul piirkonniti olnud vabu kohti torulukkseppadele, põllunduse oskustöölistele, elektrikutele, masinaoperaatoritele ja sotsiaaltöötajatele, kuid siin jääb vastava töökogemusega inimesi vajaka, nii et ühe tööpakkumise kohta on olnud vaid alla kolme sobiva töökogemusega töötut.

Töötuse kasvu pidurdumiseks loob pikemas perspektiivis eeldused tööjõu haridustase. Vähemalt keskharidusega inimeste osatähtsus ületab meil EL-i keskmist ja ka kõrghariduse omandanute osatähtsus on üle keskmise. 2008. aastaks kasvas kõrgharidusega inimeste arv rahvastikus (15–74-aastased) 14 000 võrra, ulatudes 207 000

inimeseni. Kõrgharidust omandavate inimeste arv 10 000 elaniku kohta oli aastatel 2004–2008 üle kahe korra suurem kui kutsehariduses õppijate arv ning see vahe on selle aja jooksul isegi suurenenud. Kutseharidust omandas 2008. aastal 203 inimest ning kõrgharidust 510 inimest 10 000 elaniku kohta. Need näitajad erinevad enamiku vanade Euroopa riikide jaotusest ning eelkõige peaksime püüdlema häid erioskusi andva kutsehariduse osatähtsuse suurendamise poole.

Töötus EL liikmesriikides

EUROSTATi andmetel oli juunis 2009 EL27 riikide keskmine töötuse määr kasvanud 8,9%-ni, mis on eelmise aasta sama ajaga võrreldes (6,9%) märksa suurem. Euroala (EA16) vastavad arvud olid 9,4% ja 7,5%.

Kokku oli juunikuul EL27 maades töötuid 21,5 miljonit, sellest 14,9 miljonit eurotsoonis. Võrreldes 2008. aasta juuniga on töötute arv liikmesmaades kasvanud 5 miljoni võrra, sellest 3,2 miljonit eurotsooni maades.

EUROSTATi andmetel oli kõige madalam oli töötuse määr Hollandis (3,3%) ja Austrias (4,4%) ja kõige kõrgem Hispaanias (18,1%), Lätis (17,2) ja Eestis (17,0%).

Eesti Statistikaameti tööjõu-uuringu andmetel oli meil käesoleva aasta II kvartali töötuse määraks 13,5%.

Ettekujutuse olukorra muutumisest tööturul käesoleva aasta esimese ja teise kvartali jooksul võrreldes eelnenud aasta sama perioodiga annab järgnev tabel.

Tabel 6. Töötuse määr EL riikides 2008 ja 2009. a I ja II kvartalis, %

	2008 I	2008 II	2009 I	2009 II
EL (27 liikmesriiki)	7,1	6,8	8,7	8,8
EL (25 liikmesriiki)	7,1	6,9	8,8	9,0
EL (15 liikmesriiki)	7,1	6,9	8,8	9,0
Euro ala	7,5	7,3	9,3	9,3
Belgia	7,1	6,3	7,9	8,0
Bulgaaria	6,5	5,8	6,4	6,8
Tšehhi	4,7	4,2	5,8	6,2
Taani	3,3	3,1	5,2	5,9
Saksamaa	8,0	7,5	7,8	7,6
Eesti	4,2	4,0	11,4	13,5/15,8
Iirimaa	4,6	5,2	10,1	11,8
Kreeka	8,3	7,2	9,4	..
Hispaania	9,6	10,4	17,4	17,9
Prantsusmaa	7,8	7,4	9,3	9,1
Itaalia	7,1	6,8	8,0	..
Küpros	4,3	3,2	5,1	5,0
Läti	6,5	6,3	13,9	16,6
Leedu	4,9	4,5	11,9	14,3
Luksemburg	4,8	4,5	5,9	5,5
Ungari	8,0	7,6	9,7	10,2
Malta	6,1	5,7	6,8	6,9

Holland	3,1	2,8	3,2	3,3
Austria	4,2	3,4	4,7	4,2
Poola	8,1	7,1	8,3	8,2
Portugal	7,7	7,4	9,0	9,2
Rumeenia	6,3	5,6	6,9	..
Sloveenia	5,1	4,1	5,3	5,7
Slovakkia	10,5	10,0	10,4	11,9
Soome	6,6	7,3	7,6	9,6
Rootsi	6,3	6,7	7,9	9,1
Suurbritannia	5,1	5,2	7,0	..

(..) - Andmeid ei ole saadud

Allikas: EUROSTAT.

Peale Hispaania, Läti ja Eesti oli 2009. aasta teises kvartalis töötuse määr kõrge ka Leedus (14,3%), Slovakkias (11,9%), Iirimaa (11,8%) ja Ungaris (10,2%).

Maaettevõtluse büroo

Tõnu Taat
14.08.09