

2011

**Maa-asulate 15-74-  
aastaste hõive  
dünaamika põhitöökoha  
asukoha, soo, tegevus-  
alade ja hariduse järgi,  
2005-2010**

**Maaettevõtluse büroo  
Põllumajandusministeerium**

1.12.2011



## SISUKORD

1. Kasutatavad mõisted.....	3
2. Maa-asulate 15–74-aastaste hõiveseisund 2005-2010.....	4
3. Hõivatud soo, põhitöökoha asukoha ja majandussektori järgi.....	7
4. Tööhõive ja töötuse määr maa-asulates hariduse järgi.....	9
5. Kokkuvõtteks.....	12

# 1. KASUTATAVAD MÕISTED

---

**Tööealised** — rahvastiku majandusliku aktiivsuse uurimise aluseks võetav rahvastik vanuses 15–74.

**Tööga hõivatud isikud** — ettevõttes töötavad isikud, olenemata nende töönädala pikkusest.

**Töötaja** — ettevõttes tööandjaga kokkuleppe (lepingu) alusel töötav isik, kes saab töö eest rahalist tasu (palk, töötasu, honorar, tänuraha, tükitöötasu, kompensatsioon).

**Töötu** — isik, kelle puhul on samal ajal täidetud kolm tingimust: on ilma tööta (ei tööta mitte kusagil ega puudu ajutiselt töölt); on töö leidmisel valmis kohe (kahe nädala jooksul) tööd alustama; otsib aktiivselt tööd.

**Mitteaktiivne** - isik, kes ei tööta ega otsi tööd (õpilased, pensionärid, lapsehoolduspuhkusel olijad, töövõimetud, heitunud isikud).

**Heitunu** - isik, kes on loobunud tööotsinguist, sest on kaotanud lootuse tööd leida.

**Tööhõive määr** — hõivatute osatähtsus tööealises rahvastikus.

**Töötuse määr ehk tööpuuduse määr** — töötute osatähtsus hõivatute ja töötute summas.

**Primaarsektor (esmasektor)** – põllumajandus, jahindus, metsamajandus, kalapüük.

**Sekundaarsektor (töötlev)** – tööstus, elektrienergia-, gaasi- ja veevarustus, jäätmekäitlus, ehitus.

**Tertsiaarsektor (teenindav)** – hulgi- ja jaekaubandus, hotellid ja restoranid, veondus, laondus ja side, finantsvahendus, kinnisvara rentimine ja äritegevus, avalik haldus ja riigikaitse, kohustuslik sotsiaalkindlustus, haridus, tervishoid ja sotsiaalhoolekanne, muu ühiskonna-, sotsiaal- ja isikuteenindus.

**Tegevusala** — ettevõtte põhitegevusala, määratletud Eesti majanduse tegevusalade klassifikaatori (EMTAK) järgi.

**Linnalised asulad** - linnad, vallasisesed linnad ja alevid.

**Maa-asulad** - alevikud ja külad.

**EUROSTAT**- Euroopa Liidu Statistikaamet.

**OECD** - Majandusliku Koostöö ja Arengu Organisatsioon.

## 2. MAA-ASULATE 15-74-AASTASTE HÕIVESEISUND

2005. aastal oli tööga hõivatute arv maal (163,8 tuhat) võrreldav 2010. aasta hõivatute arvuga (164,1 tuhat inimest).

Alates 2005. aastast tänu majanduse elavnemisele hakkas tööga hõivatute arv märgatavalt kasvama ning tööpuudus langema. 2005-2008. aastatel suurenes hõivatute arv igal aastal keskmiselt 5%. 2008. aastal oli maal juba 185,5 tuhat hõivatut, mis oli 13,2% rohkem kui 2005. aastal.

Seoses 2008. aastal alanud majanduslangusega kahanes töökohtade arvukus 2010. aastaks 11 500 võrra. Kui 2008. aastal oli maal 94,7 tuhat töökohta, siis 2010. aastal vähenes töökohtade arv kuni 83,2 tuhandeni (-12,1%). Linnalistes asulates töötavate maaelanike arv vähenes 12 300 võrra (-14,5%). Maksuameti andmetel moodustab keskmine sissetulek maaelanikel vaid 71% linnatöökohtade omast. Suurim on erinevus Harjumaal, kus maal saadakse 59% linnapalgast ja väikseim Tartumaal (95%).

Tabel 1. Maa-asulate\* hõivatud põhitöökohta asukoha järgi, 2005-2010, tuhandetes

	2005	2006	2007	2008	2009	2010
Kõik põhitöökohta asukohad	163,8	181,3	184,9	185,5	168,1	164,1
Põhitöökoht ja elukoht samas linnas, vallas	81,8	87,3	80,3	76,1	67,9	66,6
Elukohast erinev põhitöökohta asukoht	82,1	94,0	104,6	109,4	100,2	97,5
..linnaline asula	66,6	73,7	83,0	84,6	75,3	72,3
....Tallinn	28,0	29,7	33,8	33,6	29,3	28,3
..maa-asula	14,4	15,7	14,9	18,6	17,7	16,6
..välismaa	1,1	4,6	6,7	6,2	7,2	8,6

Allikas: Eesti Statistikaamet

\* - Maa-asulate hulka on arvestatud alevikud ja külad. Linnaliste asulate hulka on arvestatud linnad, vallasisesed linnad ja alevid.

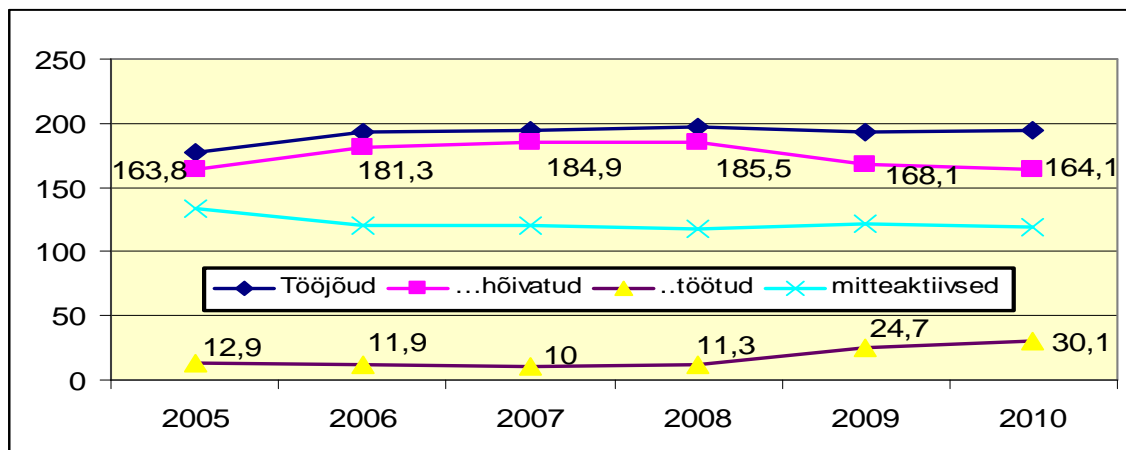
Välismaal töötavate arv suurenes 2 400 võrra ja moodustas 5,2% maa-asulate hõivatutest. 2009-2010. aastatel toimus maa-asulates hõivatute üldarvu vähenemine 21 400 inimese võrra (-11,5%).

Kui 2005. aastal oli maa-asulate hõivatutest pooltel põhitöökoht ja elukoht samas kohas, siis 2010. aastal aga ainult 41%-l. 2005. aastal töötas linnades 66,6 tuh maainimest (41% hõivatutest), 2010. aastal 72,3 tuhat (44%).

Märgatavalt on kasvanud välismaal töötavate inimeste arv – 2005. aasta 1,1 tuhandest (0,7% hõivatutest) kuni 2010. aasta 8,6 tuhandeni (5,2%).

Mitteaktiivsete arv vähenes maapiirkonnas aastatel 2006-2008 16 500 võrra ehk 12,3% võrra, kuid seejärel suurenes 2009. aastal eelnenud aastaga võrreldes 3 400 võrra (+2,9%). 2010. aastal alanes mitteaktiivsete arv 119 100-ni (-1,7%), mis on seotud nii tööealiste üldarvu vähenemisega, kui ka pensioniealiste ja õpingutega seotud isikute arvu kahanemisega.

Joonis 1. Maa-asulate 15–74-aastaste hõiveseisund, 2005-2010 (tuhat)



Allikas: Eesti Statistikaamet (ESA).

Kui 2005. aastal oli töötuid 12 900 ja töötuse määr 7,3%, siis 2007. aastal olid vastavad näitajad 10 000 ja 5,1%. Järgnevate aastate jooksul on seoses üldise majanduslangusega täheldatav töötute arvu kasv alates 2008. aasta 11 300-st kuni 24 700-ni 2009. aastal ja 30 100-ni 2010. aastal.

Ajavahemikul 2005-2010 on primaarsektori hõive vähenenud 6 000 hõivatu võrra, samal ajal kui hõive kahanemine sekundaarsektoris oli 200 ning tertsiaarsektoris hõive kasv oli 6 400 inimese võrra.

Primaarsektoris oli hõivatud 2006. aastal eelneva aastaga võrreldes 300 inimest rohkem (+1,2%), kuid järgnevatel aastatel vähenes hõive 25 700-st kuni 18 200-ni 2009. aastal (-7 500 hõivatut, ehk -29,2%). 2010. aastal oli täheldav hõive mõõdukas suurenemine 1 200 võrra (+6,6%).

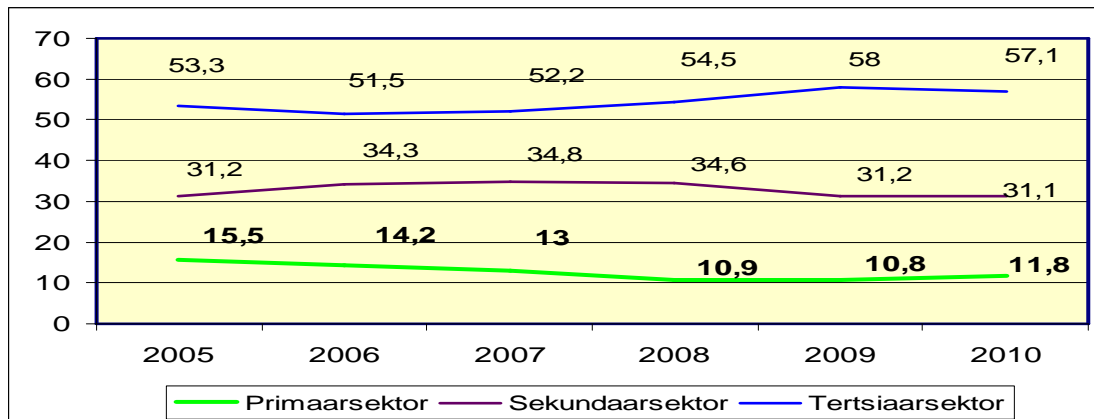
Tabel 2. Hõivatud maaelanikud majandussektori järgi, 2005-2010, tuhat

	2005	2006	2007	2008	2009	2010
Majandussektorid kokku	163,8	181,3	184,9	185,5	168,1	164,1
Primaarsektor (I)	25,4	25,7	24,1	20,3	18,2	19,4
Sekundaarsektor (II)	51,2	62,1	64,3	64,2	52,4	51,0
Tertsiaarsektor (III)	87,3	93,4	96,5	101,1	97,5	93,7

Allikas: Tööjõu-uuringu andmed 2005-2010.

Primaarsektori suure hõive languse on esile kutsunud põllumajandusliku tööhõive kiire langus, mis on seotud kardinaalsete ümberkorraldustega maal. Võrreldes 2005. aastaga langes seetõttu 2010. aastaks põllumajanduse osatähtsus SKP-s 1,1 ja tööhõives 1,3 korda.

Joonis 2. Hõivatud maaelanikkond majandussektorite kaupa aastatel 2005–2010, (protsentides)



Allikas: ESA tööjõu-uuringud

Aastate 2005-2009 jooksul oli maapiirkonnas täheldatav primaarsektori hõive osatähtsuse jätkuv vähenemine (ca 1% aastas). Hõivatute arv primaarsektoris vähenes 2010. aastal aeglasemas tempos, kui ülejäänud sektorites mistõttu selle sektori hõivatute osatähtsus suurenes ühe protsendi võrra. Sekundaarsektori osatähtsus kasvas aastatel 2005-2008 kokku 3,4% (u 0,9% aastas) ja jõudis 34,6%-ni, mis 2010. aastal vähenes 31,1%-ni, ehk 2005. aasta tasemeni. Tertsiaarsektori osatähtsus oli 2005–2007. aastatel stabiilselt 51–53% juures, mis suurenes 2008. ja 2009. aastatel vastavalt 54,5% ja 58%-ni, vähenedes 2010. aastal 57,1%-ni.

Maapiirkonna hõivatute tegevusaladest on 2005-2008 kõige järsem osatähtsuse vähenemine toimunud põllumajanduse ja jahinduse valdkonnas – 2005. aasta 13,9%-lt kuni 9,3%-ni 2008. aastal (1,5 korda), mäetööstuses (1,3 korda) ning kalapüügi tegevusalal 0,8%-lt kuni 0,4%-ni. Avaliku halduse ja riigikaitse ning kohustusliku sotsiaalkindlustuse tegevusala hõivatute osatähtsus vähenes 1,4 korda, hariduse (7,8%) ja töötleva tööstuse (2,4%) tegevusaladel.

Tabel 3. Maapiirkonna hõivatud tegevusalade järgi, 2005-2010 (%)

	2005	2006	2007	2008	2009	2010
Tegevusalad kokku, %	100,0	100,0	100,0	100,0	100,0	100,0
Põllumajandus ja jahindus	13,9	12,7	11,5	9,3	10,3	10,5
Metsamajandus	1,0	1,0	1,2	1,1	0,9	0,9
Kalapüük ja vesiviljelus	0,8	0,8	0,5	0,4	0,4	0,4
Mäetööstus	1,0	0,8	0,8	0,8	0,8	0,8
Töötlev tööstus	20,9	22,3	20,3	20,4	18,0	17,7
Elektrienergia-, gaasi- ja veevarustus	0,9	0,7	0,6	1,3	1,1	0,8
Ehitus	8,5	10,7	12,6	12,1	11,3	11,4
Hulgi- ja jaekaubandus; mootorsõidukite ja kodumasinat remont	12,0	11,1	12,4	12,8	12,5	13,4

Hotellid ja restoranid	3.7	3.2	2.5	3.0	3,1	2,7
Veendus, laendus ja side	6.0	7.1	8.2	7.8	7,7	6,7
Finantsvahendus	0.7	0.8	1.1	1.3	1,5	0,9
Kinnisvara, rentimine ja äritegevus	4.5	4.5	4.7	5.1	..	..
Avalik haldus ja riigikaitse; kohustuslik sotsiaalkindlustus	7.8	7.6	6.6	5.6	7,1	7,4
Haridus	9.7	9.1	7.8	9.0	11,0	10,4
Tervishoid ja sotsiaaltoetused	5.1	4.7	4.1	5.1	5,2	4,5
Muud tegevusalad	3.5	3.1	5.0	5.0	1,6	2,0

Allikas: ESA.

Hõivatute osatähtsuse märgatav kasv on 2005-2008 toimunud ehituses (1,4 korda), hotellide ja restoranide (1,4 korda), finantsvahenduse (1,9 korda), kinnisvara, rentimise ja äritegevuse (13%) ning veenduse, laenduse ja side tegevusaladel (1,3 korda).

Kuigi 2008. a toimus maa-asulates hõivatute üldarvu kasv 600 inimese võrra, vähenes siiski maapiirkonnas hõive eelneva aastaga võrreldes põllumajanduse, jahinduse ja metsamajanduse (-3 700), avaliku halduse (-1 800), samuti veenduse, laenduse ja side (-700) tegevusaladel.

Põllumajandusliku hõive vähenemine on seotud põllumajandussaaduste müügihindade (tootjahinnaindeksi) vähenemisega ja tootmise vahendite ostuhinnaindeksi (iseloomustab põllumajanduslike äriettevõtete kuluartiklite hinnamuutusi) kasvuga.

Hõive vähenemise avalikus halduses põhjustas kulude kokkuhoid, mis kahandab uute töötajate palkamise võimalusi lahkuvate töötajate asemele.

Endiselt avaldasid hõivele mõju kahanenud nõudlus töötleva tööstuse ja vähenenud kaubaveomahud ja eelkõige transiidi ning postside mahud. Postside tegevusala hõive vähenemine on seotud kulude optimeerimisega, mis on tingitud müügitulemuste langusest. Kui 2008. aastal oli töötlevas tööstuses hõivatute osatähtsus 20,4% kõigist hõivatutest, siis 2010. aastal kõigest 17,7%. Veenduse ja laenduse vastavad näitajad olid 7,8% ja 6,7%.

Töötleva tööstuse ekspordi pöördumine kiirele kasvule 2010. aasta alguses tõstis Eesti majanduse madalseisust välja. Sellele aitas kaasa eelkõige arenevate turgude tugev nõudlus, mis omakorda toetas meie ekspordipartnerite majandusi. Nii Rootsi, Saksamaa, Soome kui Läti majandusarengud ületasid eelmise aasta teises pooles varasemaid ootusi.

### 3. HÕIVATUD SOO, PÕHITÖÖKOHA ASUKOHA JA MAJANDUSSEKTORI JÄRGI

Ehituse, töötleva tööstuse, kaubanduse, hariduse ning tervishoiu- ja sotsiaaltöö valdkonnas töökoha kaotanud ja maale elama jäänud spetsialistidel ja oskustöölistel on kohapeal üha raskem rakendust leida, mistõttu nad on sunnitud vastuvõetavat tööd ja teenistust otsima mujal – peamiselt linnades või välismaal.

Tabel 4. Maa-asulate hõivatud soo ja põhitöökohta asukoha järgi, 2005-2010, %

	2005		2006		2007		2008		2009		2010	
	M*	N*	M	N	M	N	M	N	M	N	M	N
Põhitöökoht ja elukoht samas vallas	46,8	53,3	42,6	54,7	38,4	49,1	35,1	47,5	35	45,9	35,1	46,7
Elukohast erinev põhitöökohta asukoht	53,2	46,7	57,4	45,3	61,6	50,9	64,9	52,5	65	54,1	64,9	53,3
..linnaline asula	40,5	40,9	43,6	37,2	47,5	42	48	43	44,5	45,1	43,2	45
....Tallinn	16,8	17,4	18,8	13,6	20,6	15,6	18,9	17,3	18,2	16,7	18,2	16,2
..maa-asula	11,6	5,8	10,3	6,7	8,1	8	11,2	8,7	13,7	7,3	12,6	7,4
..välismaa	1,1	0	3,5	1,4	6,0	0,9	5,7	0,8	6,8	1,7	9,1	0,9

Märkus: M – mehed, N – naised.

Allikas: ESA.

Kui 2005. aastal oli 58,4% meestest põhitöökoht maa-asulas, siis 2010. aastal nende töökohtade arv kahanes ja põhitöökoht oli maal ainult 47,7%-l. Linnalistes asulates töötavate meeste osatähtsus kasvas 40,5%-st kuni 45,1%-ni ning välismaal töötavate osatähtsus suurenes 1,1%-st kuni 9,1%-ni.

Soome Ametiühingute Keskliidu (SAK) andmetel elab alaliselt Soomes 29 080 eestlast. Kõige rohkem on eestlasi Soomes tööl ehitustel, aga ka teeninduses ja transpordis, on ka arste, meditsiiniõdesid, õpetajaid ja teadustöötajaid.

Analoogsed, kuid väiksema ulatusega muutused toimusid ka naiste töökohtadega: 2005. aastal oli töökoht maa-asulates 59,1%-l naistest, 2010. aastal aga 54,1%-l, linnalistes asulates olid vastavad arvud 40,9% ja 45%. Kui 2005. aastal naised välismaal ei töötanud, siis 2009. aastal töötas seal 1,7% hõivatud naistest, mis 2010. aastal vähenes 0,9%-ni.

Tabel 5. Maa-asulate hõivatud soo ja majandussektori järgi, 2005-2010, tuhandetes

	2005		2006		2007		2008		2009		2010	
	M	N	M	N	M	N	M	N	M	N	M	N
Kokku	86,1	77,9	97,7	83,6	98,3	86,5	97,5	88,0	85,0	83,1	86,1	78,0
I sektor	17,0	8,4	17,7	8,1	16,1	8,0	13,2	7,1	11,9	6,3	12,9	6,5
II sektor	35,6	15,6	43,6	18,5	45	19,3	44,8	19,4	36,8	15,5	38,6	12,4
III sektor	33,5	53,8	36,4	57,0	37,3	59,2	39,5	61,5	36,3	61,2	36,3	59,1

Allikas: ESA.

Maa-asulate hõivatute üldarv 2005. aastal ja 2010. aastal (164,1 tuhat) on praktiliselt võrdsed, analoogselt on säilinud ka hõivatute arv soo lõikes. Vaadeldava ajavahemiku suurim hõive oli 2008. aastal, kui hõivatuid oli 185,5 tuhat, ehk 11,5% rohkem kui 2010. aastal. Seejuures oli meeste hõive 2008. aastal 11 400 võrra (11,7%) ja naiste oma 10 000 võrra (11,4%) suurem.

Primaarsektori hõive on eelnimetatud perioodi jooksul vähenenud 25,4 tuhandest kuni 19,4 tuhandeni ehk 23,6% võrra. Naiste hõive on vähenenud 8 400-st 2005. aastal kuni 6 500-ni 2010. aastal (22,6%) ja meeste oma 17 000-st kuni 12 900-ni ehk 24,1%. Primaarsektoris hõivatutest moodustavad naised 33,5%.

Sekundaarsektori hõive on perioodi 2005-2010 alg- lõppaastal olnud samal tasemel, vastavalt 51,2 ja 51 tuhat inimest, saavutades kõrgetaseme 2007. aastal, kui hõivatute arv oli 64,3 tuhat. Naiste osatähtsus oli algaastal 30,5% (15 600), mis viimasel aastal vähenes 24,3%-ni (12 400 hõivatut).

Tertsiaarsektori hõive on eelnimetatud perioodi jooksul kasvanud 87,3 tuhandest kuni 95,4 tuhandeni (suurenemine 8 100 hõivatu võrra), sealhulgas naiste hõive kasv moodustas sellest 65% (5 300). Kui naisi oli selles sektoris 2005. aastal 53 800, siis 2010. aastal oli see juba 59 100 (kasv 9,9%).

Seega peamiseks töandjaks on teenindav sektor kus töötab üle poole hõivatutest maal ja üle 2/3 linnaliste sulate elanikest. Stabiilne hõive on tervishoius ja hariduses, juurde on tekkinud töökohad kinnisvaraarenduses, jäätmemajanduses, IT valdkonnas ja finantsteeninduses.

## 4. TÖÖHÕIVE JA TÖÖTUSE MÄÄR MAA-ASULATES HARIDUSE JÄRGI

Maa-asulate tööealiste tööhõive määr 2005. aastal ja 2010. aastal (vastavalt 52,7 ja 52,4%) on võrreldavad, kuid soo lõikes on hõivemääras toimunud muutused: meeste tööhõive määr on vähenenud 56,1%-lt kuni 54,6%-ni ning naiste osas kasvanud 49,4%-lt kuni 50,1%-ni.

Maa-asulates oli saavutatud parimad hõivenäitajad 2008. aastal, kui aastakeskmise tööhõive määr oli 59% (sh meestel 62,5% ja naistel 55,5%).

Majanduskeskkonna järsk halvenemine 2008. aasta lõpus näitas, et tööjõukulude kärpimiseks on lisaks palkade langetamisele vältimatu ka töötajate arvu vähendamine.

Tabel 6. Maa-asulate 15-74-aastaste hõiveseisund, %

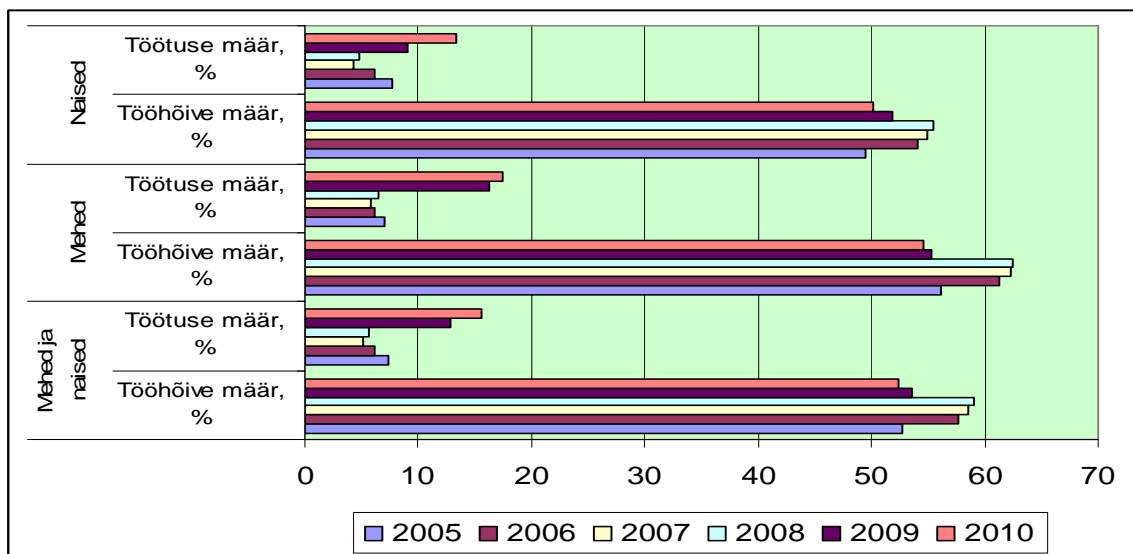
	2005	2006	2007	2008	2009	2010
Mehed ja naised						
Tööjõus osalemise määr, %	56,8	61,5	61,8	62,6	61,4	62
Tööhõive määr, %	52,7	57,7	58,6	59	53,6	52,4
Töötuse määr, %	7,3	6,2	5,1	5,7	12,8	15,5
Mehed						
Tööjõus osalemise määr, %	60,3	65,3	66,3	66,9	66	66,1
Tööhõive määr, %	56,1	61,2	62,3	62,5	55,3	54,6

Töötuse määr, %	7	6,2	5,9	6,5	16,2	17,4
Naised						
Tööjõus osalemise määr, %	53,5	57,6	57,3	58,3	57	57,8
Tööhõive määr, %	49,4	54,1	54,9	55,5	51,9	50,1
Töötuse määr, %	7,7	6,1	4,2	4,8	9	13,3

Allikas: ESA.

Süveneva majanduslanguse tagajärjel alanes tööhõive määr 2009. aasta I kvartalis 55%-ni ning 2010. aasta samal perioodil 51,9%-ni, millele järgnes majanduse taastumine ja tööhõive määra mõningane kasv ning aastakeskmiseks kujunes 52,4%.

Joonis 3. Maa-asulate 15-74-aastaste hõiveseisund 2005-2010, %



Allikas: ESA.

Kui 2005. aastal oli maa-asulate 15-74-aastaste töötuse määraks 7,3% ning naiste ja meeste omad võrreldavad (vastavalt 7,7% ja 7%), siis 2010. aastal olukord muutus märgatavalt ning keskmise 15,5%-lise töötuse määra juures oli naiste määraks 13,3%, kuid meestel oli töötuse määraks 17,4%.

Kõige madalam tööhõive määr 2010. aastal (23,2%) oli esimese taseme haridusega maaelanikel, järgnesid teise taseme haridusega (58,4%) ja kõige soodsamas olukorras olid kolmanda haridustasemega maaelanikud (75,4%).

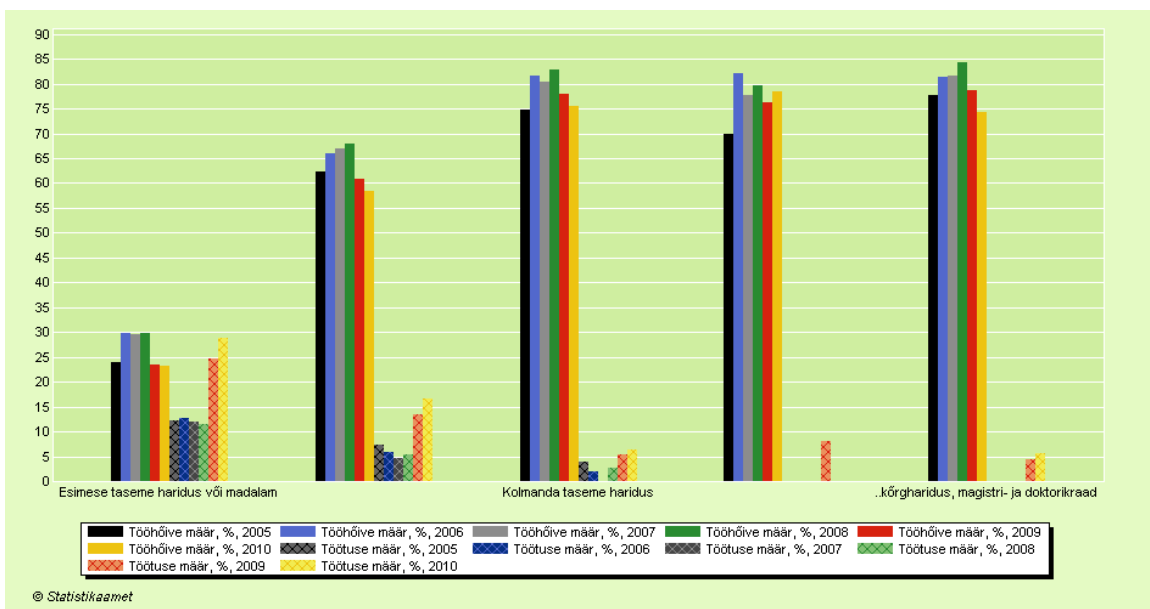
Tabel 7. Maa-asulate tööjõu hõiveseisund hariduse järgi, 2010

	Tööjõud, tuhat	..hõivatud, tuhat	..töötud, tuhat	Mitte-aktiivsed, tuhat	Tööhõive määr, %	Töötuse määr, %
Kokku	194,2	164,1	30,1	119,1	52,4	15,5
Esimese taseme haridus või madalam	27,7	19,7	8	57,2	23,2	28,8
Teise taseme haridus, teise taseme järgne ning kolmanda taseme eelne haridus	114,3	95,5	18,8	49,3	58,4	16,5
Kolmanda taseme haridus	52,2	49	3,3	12,7	75,4	6,3
..keskeriharidus pärast keskharidust	15,6	14,3	1,2	2,7	78,4	7,8
..kõrgharidus, magistri- ja doktorikraad	36,7	34,6	2,1	10	74,2	5,6

Allikas: ESA.

Seoses majanduslangusega kasvas maapiirkonnas 2009. aasta esimeses kvartalis töötute arv 20,5 tuhandeni, mis oli eelmise aasta sama perioodiga võrreldes 1,9 korda rohkem ning töötuse määr kasvas 5,6%-lt kuni 10,6%-ni. Majanduslanguse süvenedes oli 2010. aasta esimeses kvartalis töötuid juba 34,3 tuhat ja töötuse määr suurenes 17,4%-ni. Koos majandusolukorra järgneva stabiliseerimisega vähenes 2010. aasta järgnenud kvartalites töötus 15,5%-ni ja töötuid oli aastakeskmiselt I kvartaliga võrreldes 4 200 võrra vähem. Kõige suurem töötuse määr (28,8%) oli esimese taseme haridusega maaelanikel, järgnesid teise taseme haridusega (16,5%) ja neist palju paremas olukorras olid kolmanda haridustasemega hõivatud (6,3%).

Joonis 4. Maa-asulate tööjõu hõiveseisund hariduse järgi, 2010



ESA andmed näitavad, et kõrgema haridustasemega inimestel on parem võimalus saada kõrgemat sissetulekut ja väiksem oht jääda töotuks. Hea haridus loob eeldused teadmispõhise majanduse poole liikumiseks, mis omakorda võimaldab tõsta elukvaliteeti.

Suurenenud on liikumised mitteaktiivsusest töötusesse, mistõttu on maa-asulates pidevalt vähenenud mitteaktiivsete arv. Tööealistel on mitteaktiivsuse domineerivateks põhjusteks õppimine, tervislik seisund ja lapsehoolduspuhkusel olemine. Kui 2006. aasta I kvartalis oli 120 500 mitteaktiivset siis 2010. aasta samal ajal 116 400, ehk 3,4% vähem. 2010. aasta keskmisena oli 119 100 mitteaktiivset, nendest 57 200 (ehk 48%) olid esimese taseme haridusega, teise tasemega 49 300 (ehk 41,4%) ja kolmanda taseme haridusega 12 700 (10,7%). Mitteaktiivsete hulka kuuluvad õpilased, lapsehoolduspuhkusel olevad vanemad, pereliikme hooldamisega seotud isikud, puudega inimesed, koduperenaised, heitunud ja kinnipidamisasutuses viibijad.

Tabeli 8 andmetest on näha, et hõivatute haridustaseme poolest on kõige kehvemas olukorras primaarsektor, kus 18,4% hõivatutest on esimese haridustasemega ületades

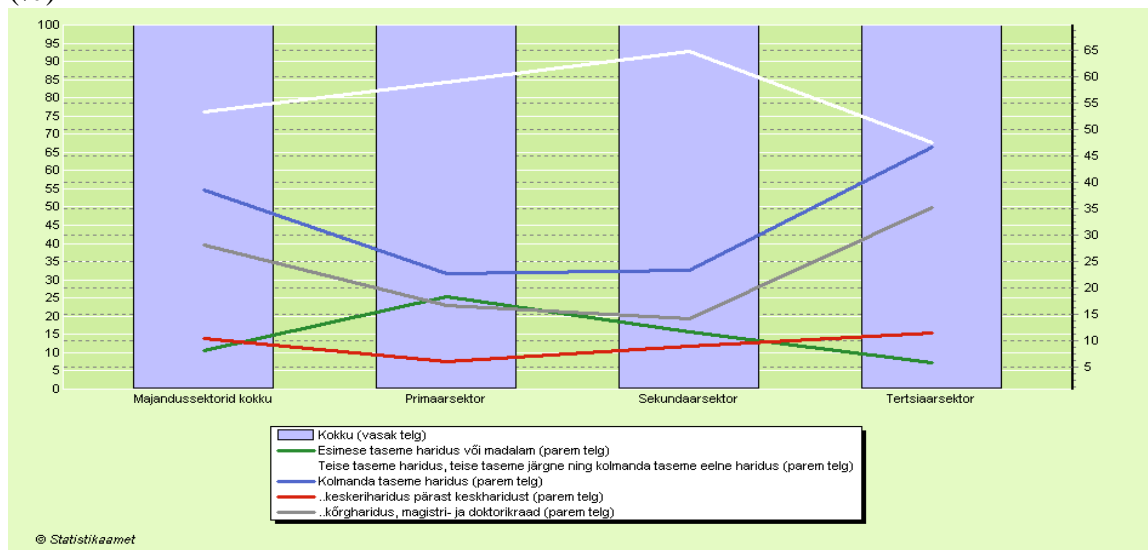
Tabel 8. Maa-asulate hõivatute haridustaseme osatähtsus majandussektori järgi, 2010 (%)

	Majandus- sektorid kokku	Primaar- sektor	Sekundaar- sektor	Tertsiaar- sektor
Kokku	100	100	100	100
Esimese taseme haridus või madalam	8,2	18,4	11,8	5,8
Teise taseme haridus, teise taseme järgne ning kolmanda taseme eelne haridus	53,3	58,9	64,9	47,6
Kolmanda taseme haridus	38,5	22,7	23,3	46,6
..keskeriharidus pärast keskharidust	10,4	6	9	11,4
..kõrgharidus, magistri- ja doktorikraad	28,1	16,7	14,2	35,3

Allikas: ESA.

sektorite keskmist näitajat (8,2%) 2,2 korda. Suur erinevus on ka kolmanda hariduse tasemega hõivatute osatähtsuses, mis oli 22,7%, jäädes sektorite keskmisele (38,5%) 1,7 korda alla. Suureks probleemiks on maaelanike nõrgem haridustase, mis ei võimalda neil edukalt konkureerida tööturul.

Joonis 5. Maa-asulate hõivatute haridustaseme osatähtsus majandussektorite järgi, 2010 (%)



Parema haridustasemega hõivatud on koondunud peamiselt tertsiarsektorisse (teenindusse), kus esimese tasemega hõivatuid oli 5,8% kõigist hõivatutest, mis oli 1,4 korda kõigi majandussektorite keskmisest madalam, kuid kolmanda taseme haridus oli peaaegu pooltel (46,6%) ja ületas keskmist taset 1,2 korda. Suur osa sellest sektorist vajab kvalifitseeritud töötajaid ja valdav töökohtade asukoht on linnades või välismaal.

EL eesmärk 2010. aastaks oli suurendada matemaatika-, loodusteaduste ja tehnoloogiaerialade lõpetajate arvu ja see ka õnnestus. Alates 2000. aastast on nende erialade lõpetanute hulk EL-s suurenenud 37%. EUROSTAT-i andmetel oli 2009. aastal Eestis loodus- ja täppisteadusi, tootmist ja ehitust ning tehnikat õppivate üliõpilaste osatähtsus 22,8%, mis on Euroopa keskmisel tasemel. EL riikide võrdluses oli vastav näitaja parim Soomes (35,6%) ja väikseim Hollandis (14,7%).

## 5. KOKKUVÕTTEKS

Majanduse elavnemine on kujunenud oodatust küll kiiremaks, kuid ettevõtjad eriti ei kiirustanud uute töötajate värbamisega. Sellest tulenevalt on Eestis jälgitav tavapärane viitaeg majanduse kasvufaasi pöördumise ja tööturu reageerimise vahel.

Tööpuudus jätkas kasvu 2010. aasta jooksul ning saavutas kõrgtaseme 2010. aasta I kvartalis (töötuse määr 19,8%), kuid aastakeskmisena vähenes töötus Eestis tervikuna 16,9%-ni, sealhulgas maapiirkonnas 15,5%-ni. Hinnates 2010. aastat tervikuna võib positiivsest küljest ära märkida tööpuuduse vähenemist aasta teises pooles.

Edasine tööpuuduse langus on olnud märgatav, alanedes 2011. aasta I kvartalis 13,2% juurde, mis III kvartalis vähenes maapiirkonnas 10,4%-ni (sh meestel 11% ja naistel 9,8%).

Alates 2010. aastast on tööstuses toimunud muutused paremuse poole: metalli-, masina- ja elektroonikatööstuses on suurenemas kõrgtehnoloogiliste ja lõpptarbija toodete osatähtsus, tootmisettevõtluses edendatakse kohalikku tootearendust. Ettevõtted püüdlevad ja liiguvad kõrgematele ja kasumlikumatele funktsionaalsetele positsioonidele rahvusvahelistes tootmisvõrgustikes.

Töötleva tööstuse ekspordi pöördumine kiirele kasvule 2010. aasta alguses tõstis Eesti majanduse madalseisust välja. Oluliseks teguriks osutus Eesti elektroonikatööstuse potentsiaali efektiivne ja jõuline kasutamine Rootsi kaudu liikuvast ekspordiahelast.

Majanduse edasise arengu suhtes on oluline, kuidas toimub uute ettevõtete loomine, vanade ümberstruktureerimine ja tööjõu kvalifikatsiooni tõstmine ning ümberpaigutamine. Suureks probleemiks on maaelanike madal haridustas ja nõrk konkurentsivõime tööturul.

Sisenõudluse suhteliselt madal aktiivsus nõuab tööjõu suunamist sektoritesse, mis tegelevad rohkem ekspordiga

2011. aastal oodatakse RM-i suvises prognoosis 7%-list sisemajanduse koguprodukti suurenemist ja 1%-list hõive kasvu ning töötuse määra vähenemist 12,3%-ni. Majanduskasv on 2012. aastal 3% tasemel, tuginedes sisenõudluse ja ekspordi kasvule. Aastatel 2013-2014 peaks majanduse kasvutempo jääma 3-3,5% juurde.

Prognoositakse iga-aastast hõivatute arvu mõõdukat kasvu ja tööpuuduse määra järkjärgulist vähenemist, mis 2015. aastaks alaneb 7,6%-ni.

„Elanikele õige hariduse ja oskuste andmine on siit alates kestva kiire majanduskasvu jaoks määrava tähtsusega,“ märgitakse 2011. aasta OECD analüüsis, mis hindab Eesti majanduse potentsiaalseks kasvukiiruseks edaspidi 3% varasema 5-6% asemel.

Kuna Eesti on vananeva elanikkonnaga riik, siis peavad siin õppima ka täiskasvanud, mis võimaldab kiiresti muutuvast ühiskonnast paremini toime tulla. Üldhariduse, poolleli oleva kõrg- või keskerihariduse, samuti ka täiendkoolituse edukas lõpetamine loob eeldused edasiminekuteks nii hariduses kui ka tööturul. Hea haridus on inimese sotsiaalse, emotsionaalse ja materiaalse rahulolu eeltingimus, sest sellest sõltub üldjuhul parem elukvaliteet.

Riigi toetused tööhõive säilitamisel ja suurendamisel on edukad ainult majanduslike hoobade täiustamise puhul. Tähtis on jätkata majanduskasvu toetavat poliitikat ja suurendada tööhõivet hariduse, teadus- ja arendustegevuse ning innovatsiooni valdkonnas, samuti ka investeringu- ja rahastusallikatele juurdepääsu loomise teel.