

2011

Töötleva ja teenindava sektori ettevõtted maapiirkonnas

Maaettevõtluse büroo
Põllumajandusministeerium

01.06.2011



Sisukord

1. Kasutatavad mõisted	3
2. Töötleva ja teenindava sektori ettevõtete arvu ja osatähtsuse dünaamika...	4
3. Majandusarengu indikaatorid.....	6
4. Maakondade majandussektorite lisandväärtus.....	10
5. Ekspordi dünaamika.....	13
6. Kokkuvõtteks.....	15

1. KASUTATAVAD MÕISTED

Tegevusala — ettevõtte põhitegevusala, määratletud Eesti majanduse tegevusalade klassifikaatori (EMTAK) järgi.

Primaarsektor (esmasektor) – põllumajandus, jahindus, metsamajandus ja kalapüük.

Sekundaarsektor (töötlev) – mäetööstus, töötlev tööstus, elektrienergia-, gaasi- ja veevarustus ning ehitus.

Tertsiaarsektor (teenindav) – hulgi- ja jaekaubandus, hotellid ja restoranid, veondus, laondus ja side, finantsvahendus, kinnisvara rentimine ja äritegevus, avalik haldus ja riigikaitse, kohustuslik sotsiaalkindlustus, haridus, tervishoid ja sotsiaalhoolekanne, muu ühiskonna-, sotsiaal- ja isikuteenindus.

SKP reaalkasv turuhindades – residentide toodetud lisandväärtuste summa kogu rahvamajanduse ulatuses, millele on lisatud neto-tootemaksud.

Lisandväärtus - toodang rahalises väärtuses, millest on maha arvatud toodangu valmistamiskulud.

Jaemüüginahaindeks – iseloomustab kaupade müügi mahu muutust püsivhindades võrreldes mingi eelmise perioodi müügiga.

Tööstustoodanguindeks – vaadeldud aasta toodang võrreldes baasperioodi toodanguga protsentides.

Ehitismahuindeks - omal jõul Eestis tehtud ehitustööde maksumuse muutus püsivhindades.

Majandusosalduindeks - Euroopa Komisjoni poolt avaldatav töötleva tööstuse, jaekaubanduse, ehituse, teeninduse ja tarbijate sesoonselt silutud kindlustunde indikaatorite koondnäitaja (100 = pikaajaline keskmine 1990-2010).

Töötleva tööstuse kindlustunde indikaator - koondnäitaja, mis on ettevõtete toodangu prognoosi, üldnõudluse ja valmistoodete varu hinnangud saldode aritmeetiline keskmine.

Teenindussektori kindlustunde indikaator - koondnäitaja, mis võrdub teenuste müügi, nõudluse ja nõudluse prognoosi saldode aritmeetilise keskmisega.

Püsivhind — kauba või teenuse väärtus võrdlusperioodi keskmistes hindades.

Jooksevhind — vaadeldaval ajavahemikul kehtinud hind.

Eksport - Eestis toodetud ja välismaalt sisse toodud kaupade väljavedu, ajutiseks töötlemiseks sisse toodud kaupade taasväljavedu ning välisriikide vee- ja õhusõidukite varude tarned. Ei hõlma transiiti ega teenuseid.

Import — kaupade sissevedu Eestisse sisetarbimiseks ja välismaale edasimüügiks, taasväljaveo kohustusega ajutine sissevedu töötlemise eesmärgil ning taassissevedu pärast töötlemist väljaspool Eestit. Ei hõlma transiiti ega teenuseid.

2. TÖÖTLEVA JA TEENINDAVA SEKTORI ETTEVÖTETE ARVU JA OSATÄHTSUSE DÜNAAMIKA

Hoolimata majanduskliima halvenemisest ja majanduse üldisest kokkutõmbumisest on maapiirkonnas kasvanud nende ettevõtete arv, kelle tegevusala ei kuulu põllumajanduse, kalapüügi, jahinduse või metsanduse tegevusalasse ehk primaar- või esmasektorisse. Tõusnud on ka sekundaar- ja tertsiaarsektori ehk töötleva ja teenindava sektorite ettevõtete osakaal kõikide maapiirkonna ettevõtete hulgas.

Töötleva ja teenindava sektorite ettevõtetus mitmekesistab majandustegevust maapiirkondades, aitab kompenseerida tööhõive vähenemist külade, alevite ja alevike esmasektori ettevõtetes ning tõsta maainimese sissetulekut. Mittepõllumajandusliku ettevõtluse areng aitab kaasa ka sisemigratsiooni vähenemisele kuna pakub täiendavaid töökohti esmasektori kõrval. Töötleva ja teenindava sektori ettevõtete arv on aastatel 2004-2009 järjepidevalt suurenenud (vt tabel 1).

Tabel 1. Maapiirkonna töötleva ja teenindava sektorite ettevõtete arv ja osatähtsus, 2004-2009*

	2004	2005	2006	2007	2008	2009
Ettevõtete arv	9 646	10 582	13 175	15 251	16 294	17 476
Osatähtsus, %	51,5	53,0	58,8	63,2	65,2	67,0
Osatähtsuse kasv, protsendipunkte (v.e.a)	1,2	1,5	5,8	4,4	2,0	1,8

* Äriregistris registreeritud majanduslikult aktiivsed äriühingud ja füüsilisest isikust ettevõtjad, v.a ainult maksukohustuslaste registris registreeritud füüsilisest isikust ettevõtjad

Allikas. Statistikaamet

Suurema kasvuga aastad olid 2006 ja 2007, kui võrreldes eelnenud aastaga (vea) kasv moodustas vastavalt 5,8 ja 4,4 protsendipunkti.

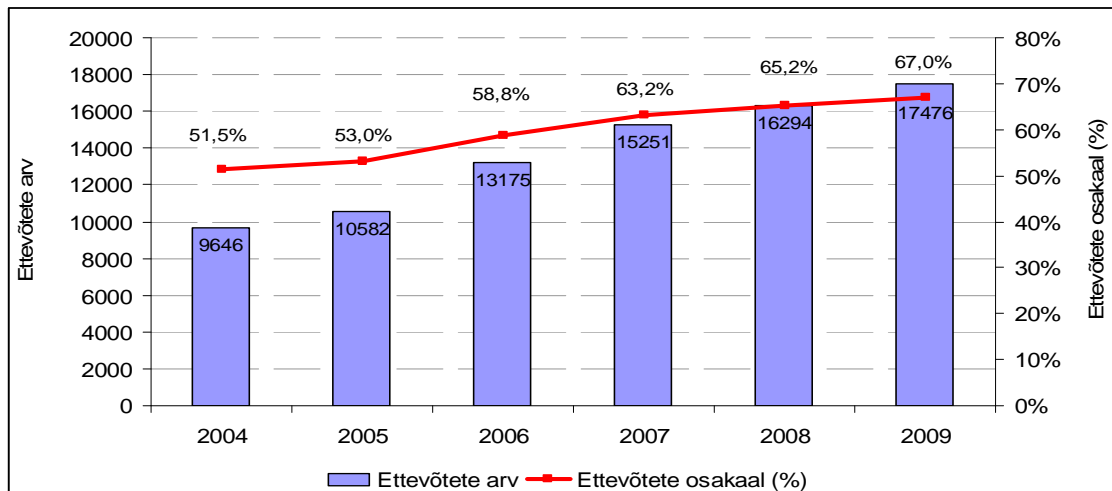
Nõue kanda äriregistrisse kõik füüsilisest isikust ettevõtjad (FIE) on hakanud tulemusi näitama. Alates 2007. aastast on FIE-de arv pidevalt kahanenud. 2009. aastal olid seni end vaid maksukohustuslaste registrisse (edaspidi EMTA) kirja pannud FIE-d kohustatud

end äriregistrisse ümber registreerima, kui nad soovisid tegutsemist jätkata. Seetõttu on äriregistrisse kantud FIE-de arv kasvanud. Suur osa EMTA FIE-sid ei olnud end tähtjaks, s.o 1. jaanuariks 2010 ümber registreerinud, kuid nad jäid 2009. aasta profiili, sest olid 2009. aastal maksumaksjad. Eeldatavasti 2010. aastal EMTA FIE-sid aktiivsete üksuste hulgas enam ei ole.

Statistikaameti andmetel oli 2009. aastal Eestis suurettevõtteid 177 ja üle poole neist olid välisomandis, mistõttu mõjutavad üleilmsed majandusmuutused nende arvukust oluliselt. Kui veel 2008. aastal kasvas üle 250 töötajaga ettevõtete arv 14%, siis 2009. aastal nende arv hoopis kahanes peaaegu sama järsult (-12%). Majandussurutisest tingituna koondati töötajaid, ühineti teiste ettevõtetega ja kuulutati välja pankrotte. Enamikus töötajate arvu suurusgruppides kahanes ettevõtete arv 10–12%. Ainsana suurenes mikroettevõtete arv - 7%.

Peab konstateerima, et valdav osa maapiirkonna ettevõtetest on mikro- ja väikeettevõtted (vastavalt 1-9 ja 10-19 tööga hõivatud isikut), paljude ettevõtete investeerimise, laienemise ja töökohtade loomise võime on kesine ning konkurentsivõime ebapiisav. Alla 10 töötajaga ettevõtete (mikroettevõtted) osatähtsus on maakondades keskmiselt 91%, sealhulgas esmasektoris 96,3%, töötlevas tööstuses aga 73,1%.

Joonis 1. Maapiirkonna töötleva ja teenindava sektorite ettevõtete arv ja osakaal kõigist ettevõtetest 2004-2009, %



Allikas. Statistikaamet

Töötlevas ja teenindavas sektorites (II ja III sektor) ettevõtlusega tegelevate ettevõtete arv maapiirkonnas on järjepidevalt kasvanud 9 646 ettevõttest 2004. aastal kuni 17 476-ni 2009. aastal (1,8 korda). Kui 2004. aastal moodustasid nimetatud majandussektorite ettevõtted 51,5% maaettevõtete üldarvust, siis 2007. aastal 63,2% ning 2009. aastal 67%.

Tabel 2. Maapiirkonna ettevõtete üldarv ja töötleva ning teenindava sektori ettevõtete arv ja osakaal 2004 ja 2009. aastal

Maakond	2004 kõik ettevõtted	2009 kõik ettevõtted	2004 II ja III sektor	2009 II ja III sektor	2004 osakaal, %	2009 osakaal, %
Harju	3 631	6 852	3 018	6 264	83,1	91,4
Hiiu	357	415	155	226	43,4	54,5
Ida-Viru	842	1 491	391	1 102	46,4	73,9
Jõgeva	1 052	1 058	306	413	29,1	39,0
Järva	845	1 124	282	616	33,4	54,8
Lääne	786	931	359	509	45,7	54,7
Lääne-Viru	1 618	2 069	709	1 238	43,8	59,8
Põlva	835	1 022	392	559	46,9	54,7
Pärnu	1 916	2 348	902	1 392	47,1	59,3
Rapla	1 463	1 927	871	1 354	59,5	70,3
Saare	1 011	1 158	348	555	34,4	47,9
Tartu	1 555	2 243	846	1 545	54,4	68,9
Valga	759	859	333	456	43,9	53,1
Viljandi	1 197	1 453	397	707	33,2	48,7
Võru	858	1 115	337	540	39,3	48,4
EESTI	18 725	26 065	9 646	17 476	51,5	67,0

Allikas. Statistikaamet

Töötleva ja teenindava sektori ettevõtete osakaal on vaadeldaval perioodil olnud püsivalt kõrge Harju, Ida-Viru, Rapla, Tartu ja Pärnu maakonna valdades (ulatudes 91,4%-st kuni 59,3%-ni), kus nimetatud sektorite ettevõtete osakaal on suurenenud vastavalt 8,3, 27,5, 10,8, 14,5 ja 12,2 protsendipunkti võrra.

Kõige madalam osakaal on olnud ja säilinud ka 2009. aastal Jõgeva (39%), Saare (47,9%), Võru (48,4%) ja Viljandi (48,7%) maakonna valdades. Seejuures on kõigis eelloetletud maakondades kasvanud 2004-2009. aastate jooksul töötleva- ja teenidussektori ettevõtete arv, kuid esmasektori ettevõtete arv suurenes ainult Võrumaal - 54 võrra (10,4%).

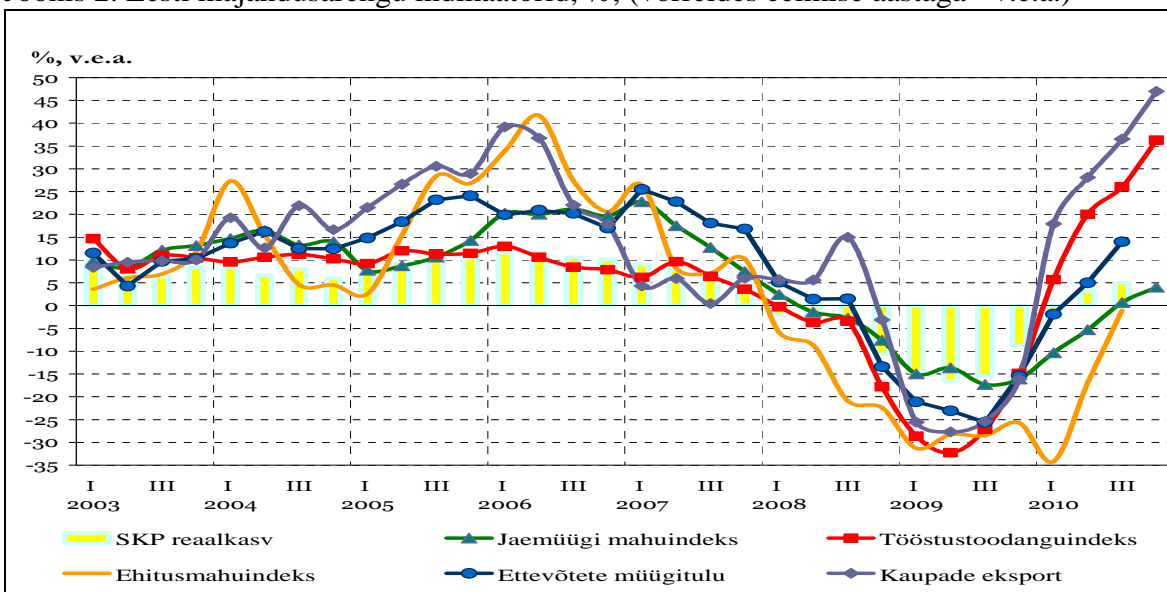
Esmasektori ettevõtete arv on vaadeldava perioodi jooksul vähenenud 490 ettevõtte võrra (5,4%) ning osakaal 48,5%-st kuni 33%-ni.

3. MAJANDUSARENGU INDIKAATORID

Statistikaameti andmetel vähenes 2008. aastal Eesti majanduse toodang 3,6%, mis tulenes sisenõudluse 7,4%-sest langusest. Sisenõudluse vähenemist mõjutasid investeeringute ja varude kiire kahanemine ning eratarbimise langus. Sisenõudluse osakaal vähenes 2007. aastaga võrreldes 16,3 protsendipunkti võrra 99,9%ni jooksevhindades arvatud SKPst. Kaupade ja teenuste eksport vähenes 2008. aastal marginaalselt (1,1%). Nõrk sisenõudlus tõi kaasa impordi languse, mille tagajärjel netoeksporti panus majanduskasvu osutus positiivseks.

Hea ettekujutuse Eesti majandusarengu muutumisest aastatel 2003-2010 saab joonisest 2.

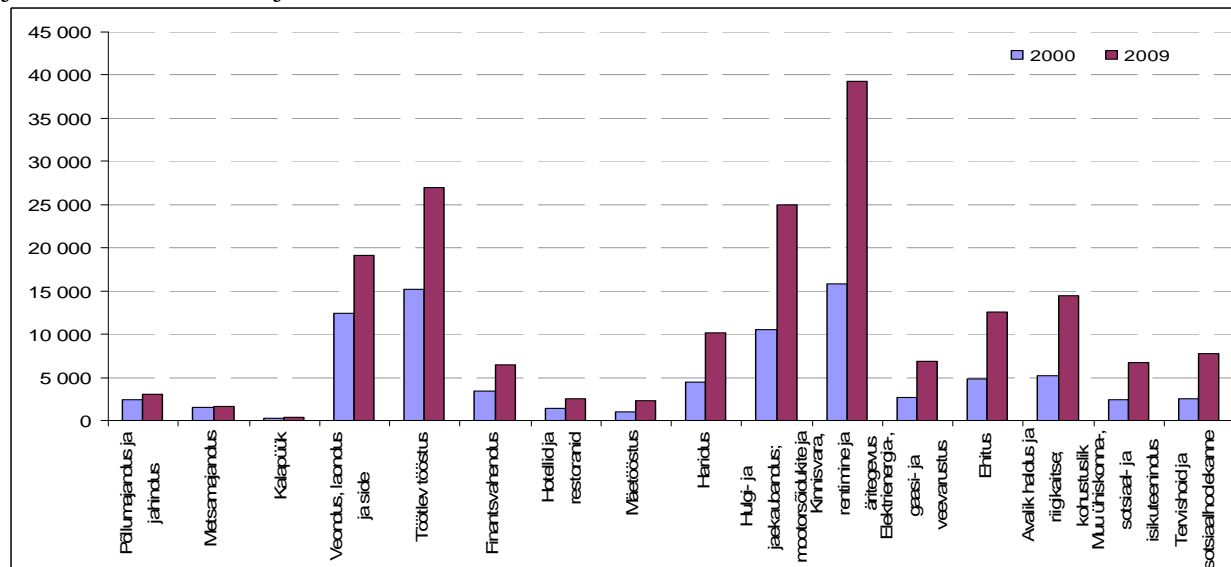
Joonis 2. Eesti majandusarengu indikaatorid, %, (võrreldes eelmise aastaga - v.e.a.)



Allikas: Rahandusministeerium, Statistikaamet

2008. aasta viimastel kuudel alanud toodangu järsk langus jätkus 2009. aastal - jaanuarist septembrini püsis toodangu vähenemine 30% piires, aasta lõpus langus mõnevõrra pidurdus. Oktoobris toodeti 20%, novembris 14% ja detsembris 11% vähem toodangut kui 2008. aasta vastaval kuul. Aasta lõpukuudel polnud olukorra paranemise peamine põhjus siiski tootmise elavnemine, vaid võrdlus madalama võrdlusbaasiga kui eelnevatel kuudel. Vaatamata toodangumahtude suurele vähenemisele aastatel 2008-2009 oli majanduse põhilistel tegevusaladel loodud lisandväärtus märkimisväärselt suurem 2000. aasta vastavatest näitajatest (vt. joonis 3).

Joonis 3. Eesti majanduses loodud lisandväärtus tegevusalade lõikes 2000 ja 2009. a. jooksevhindades, milj. krooni



Allikas: Statistikaamet

Töötleva tööstuse toodang vähenes 2009. aastal võrreldes 2008. aastaga 28%. Vähenemist põhjustas jätkuvalt ebapiisav nõudlus nii sise- kui ka välisurul. Vaatamata hinnalangusele vähendas siseturu tarbimist kasvav tööpuudus ning töötasu vähenemine. Toodangu eksportimist takistas maailma negatiivsetest majandusarengutest tingitud välisurude nõudluse vähenemine. Töötleva tööstuse suurema osatähtsusega tööstusharud olid 2009. aastal toiduainete, puidu- ja metalltoodete tootmine. 2009. aasta kokkuvõttes vähenes toodang võrreldes eelmise aastaga kõikides tööstusharudes.

Enam kui 40% vähenes toodang võrreldes 2008. aastaga ehitusmaterjali tootmises, mis on otseselt seotud kodumaise ehitusturu madalseisust tuleneva nõudluse vähenemisega, samuti keemiatoodete, masinate ja seadmete ning metallide tootmises. 2009. aasta kokkuvõttes oli kõige väiksem langus (alla 10%) esmatarbekaupade - toidu-, joogi- ja farmaatsiatoodete tootmises ning elektroonikaseadmete tootmises, kus olukord paranes viimaste kuude jooksul märgatavalt.

Kokkuvõtvat toimus 2009. aastal SKP vähenemine 14,1% võrra. Vaatamata kiirele langusele jäi SKP sisemajanduse nõudlusest suuremaks ehk lihtsamalt öeldes, me tarbisime ja investeerisime vähem kui tootsime.

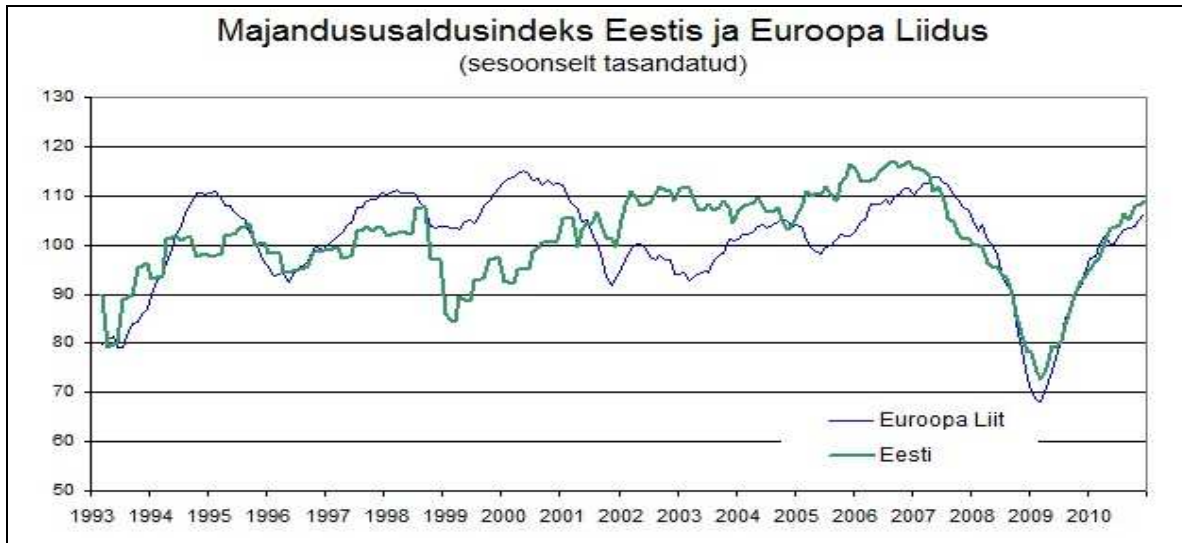
Ettevõtluses algas 2010. aasta teises kvartalis kasv, kolmandas kvartalis kiirenes aastane kasvutempo 7,5%-ni. Selle põhjustasid ekspordinõudluse kiire taastumine ning ettevõtete tegevuskulude vähendamise tõttu paranenud tootlikkus. Tööviljakuse reaalkasv oli kolmandas kvartalis neljandat kvartalit järjest positiivne, ulatudes 8,6%ni. Paljud ettevõtted on kriisi ajal muutunud efektiivsemaks, mistõttu on oma protsesse hoolikalt ja läbimõeldult ümber korraldatud ja kasutatakse ka vähem töötajaid. Ajutise lahendusena on vähendatud töötundide arvu ning rakendatud ka osalist tööaega.

Tööstusettevõtted tootsid 2010. aastal 23% rohkem toodangut kui aasta varem. Oluliselt mõjutasid toodangu kasvu suurema osatähtsusega tööstusharud — elektroonikaseadmete tootmine, kus toodang suurenes ligi kaks korda ning puidutöötlemine, kus toodang suurenes üle veerandi. Väiksematest tööstusharudest suurenes toodang märgatavalt mootorsõidukite, masinate, metalli, paberi, farmaatsia- ja plasttoodete tootmises.

Toodangu kasv põhines peamiselt ekspordi suurenemisel. Välisurule müüdi üle kahe kolmandiku kogu töötleva tööstuse toodangust. Eksport kasvas 2009. aastaga võrreldes 41%. Majanduskasvu mõjutas märkimisväärselt ka finantsvahendus, kus lisandväärtuse kasv kiirenes kolmandas kvartalis 15%ni. SKP kasvu pidurdas ehitusmahtude jätkuv langus, mida mõjutas nõrk nõudlus kohalikul turul. Lisandväärtuse vähenemine jätkus ka valitsemissektori suure osakaaluga tegevusalades.

Euroopa Komisjoni poolt jaanuaris 2011 avaldatud andmetel oli Eesti majandusosalduindeks detsembris 2010 pikaajalise keskmise suhtes 109,1 punkti ja see on 1,2 punkti parem kui novembris. Kindlustunne tõusis kuuga tööstuses (4,6 punkti) ja tarbijatel (2,5 punkti), püsis enam-vähem samal tasemel ehituses ning langes teeninduses (-2,6 punkti) ja kaubanduses (-5 punkti).

Joonis 4. Majandusaldusindeks Eestis ja Euroopa Liidus, 1993-2010



Allikas ja joonis: Eesti Konjunktuuriinstituut.

Majandusaldusindeks on Euroopa Komisjoni poolt avaldatav töötleva tööstuse, jaekaubanduse, ehituse, teeninduse ja tarbijate kindlustunde indikaatorite koondnäitaja (100 = pikaajaline keskmine 1990-2010).

Euroopa Liidu keskmine majandusaldusindeks tõusis detsembris 2010 ühe punkti võrra ja oli 106,1. Sarnasel tasemel oli majandusaldus ka eurosoonis (106,2). Tõusu vedajateks olid Saksamaa ja Prantsusmaa. Paranes konjunktuur tööstuses ja kaubanduses, püsis enam-vähem samal tasemel ehituses ja langes teeninduses ning tarbijatel.

Kõrgem majandusaldus on Euroopa Liidus Saksamaal (117,8), Rootsis (116,3) ja Belgias (114,8). Madalaim Kreekas (65,6), Rumeenias (81,6) ja Küprosel (87,4).

Majandusaldus langes detsembris 2010 Soomes (0,6 punkti) ja Rootsis (2,7 punkti). Läti majandusaldusindeks oli 102,1 (tõus kuuga 0,6 punkti) ja Leedu indeks 105,8 (tõus 1,8 punkti).

Aprillis 2010 KPMG korraldatud ettevõtjate küsitlus "Majanduse pulss 2010" näitas mõõdukat optimismi: enamik neist ootas kaheprotsendilist majanduskasvu ja välisinvesteeringute sissevoolu jätkumist. Küsitluse kohaselt arvas üle poole ettevõtjatest, et töötleva tööstuse panus lisandväärtuse loomisse suureneb, ligi kolmandik ootas, et olulise panuse annavad ka hulgi- ja jaekaubanduse ettevõtted.

Majanduse mahu kasvades ja kõrgema lisandväärtusega toodetele üleminekul tõuseb koos paranenud tööjõu tootlikkusega ka vajadus heade teadmiste ja oskustega töötajate järele iga aastaga, mistõttu suureneb ka vajadus kõrgema tööhõive järele tulevikus, mis

omakorda tähendab vajadust suurendada hõive määra ka nendes Eesti maapiirkondades, kus tööga hõivatute täiskasvanute tase on üldisest Eesti keskmisest madalam.

Tootmisettevõtetes on suuremad tööjõukulude kärped tänaseks seljataga ning edaspidised arengud sõltuvad paljuski sellest, kas nõudluse taastumine kujuneb ootuste kohaselt. Majanduse edasise arengu suhtes on väga oluline, kuidas toimub tööjõu ümberpaigutumine ja ääremaastumine. Töötlevas tööstuses ja teenindusvaldkonnas on kõige olulisem ja kõige keerulisem ning kulukam investeering personali (sobivate isikuomadustega - klaari mõistusega ja pealehakkamisega, pädevusega ja kogemustega töötajate otsing ja palkamine, samuti ka koolitamine, täiend- ja ümberõpe ning ühtse aktiivselt innovaatilise ja edumeelse tulemuslikkusele orienteeritud meeskonnavaimu kujundamine).

Eesti tulevased demograafilised trendid sarnanevad Euroopa riikide üldiste trendidega. Iibe langus 1990-ndatel ei ole tänaseks tööealise elanikkonna osakaalu veel oluliselt mõjutanud, kuid märkimisväärne mõju ilmneb juba lähiaastatel. Rahvastiku vähenemine toimub põhiliselt tööealiste inimeste (15-64-aastaste) arvelt ning 20 aasta pärast elab prognooside kohaselt Eestis ligikaudu 110 000 tööealist inimest vähem.

Rahandusministeeriumi (RM) 2010. aasta suvise prognoosi kohaselt oodati majanduse kasvuks 2%, kuid RM-i hinnangul kasvas Eesti majandus tegelikult 2,5%.

Majanduskasv peaks kiirenema 2011. aastal 3,6%-ni, tuginedes nii ekspordi kui sisenõudluse kasvule. Eesti majanduse lipulaevaks on kujunenud eksport, mille kriisieelne maht (132,5 mld krooni, ehk 8,47 mld eurot) taastub prognooside kohaselt juba 2011. aastal.

Euroopa Komisjon tõstis Eesti 2010. aasta SKP kasvu prognoosi 2,4%-ni ja 2011. aasta oma 4,4%-ni ning 2012. aasta kasvuks oodatakse 3,5%.

4. MAAKONDADE MAJANDUSSEKTORITE LISANDVÄÄRTUS

Statistikaamet avaldas 2009. aasta detsembris esimest korda regionaalse SKP piirkondlikud kasvud. Eesti SKP jooksevhindades oli 2007. aastal 244,5 miljardit krooni (15,6 miljardit eurot), sellest Harju maakonna SKP 146,0 miljardit krooni (9,3 miljardit eurot). Harju maakonnas loodi 2007. aastal 59,7% Eesti sisemajanduse koguproduktist. Harju maakonnale järgnesid pika vahega Tartu ja Ida-Viru maakond, mille osatähtsus Eesti SKP-s oli vastavalt 10,0% ja 7,7%. Tallinn andis kogu Eesti SKP-st ligi poole (49,2%) ja Harju maakonna omast 82%.

Tabel 3. Maakondade lisandväärtuse osatähtsus sektorite kaupa, 2006–2007 (protsenti)

Maakond	2006			2007		
	Esma-sektor	Töötlev sektor	Teenindav sektor	Esma-sektor	Töötlev sektor	Teenindav sektor
Kogu Eesti	3,2	29,3	67,5	3,4	30,0	66,6
Harju	0,8	24,8	74,4	0,9	25,6	73,5

Hiiu	15,2	28,4	56,4	13,6	29,3	57,0
Ida-Viru	1,5	50,6	47,9	1,8	50,7	47,5
Jõgeva	19,6	25,8	54,5	18,0	25,4	56,6
Järva	13,4	37,2	49,4	13,2	40,8	46,0
Lääne	6,3	34,0	59,7	7,3	34,7	57,9
Lääne-Viru	9,8	42,5	47,7	10,1	44,5	45,4
Põlva	17,4	28,8	53,8	18,9	30,7	50,3
Pärnu	6,1	33,5	60,4	6,4	33,3	60,2
Rapla	12,8	34,6	52,6	11,1	37,4	51,5
Saare	6,6	30,6	62,8	6,7	33,1	60,2
Tartu	3,0	29,6	67,4	3,1	28,6	68,3
Valga	9,4	32,6	58,0	11,4	31,9	56,7
Viljandi	12,6	35,3	52,1	13,2	35,8	50,9
Võru	9,9	33,5	56,6	9,6	32,8	57,6

Allikas: Statistikaamet

Kolm kõige väiksema osatähtsusega maakonda Eesti SKP-s olid jätkuvalt Hiiu, Põlva ja Jõgeva (osatähtsus SKP-s vastavalt 0,4%, 1,2% ja 1,2%).

On iseloomulik, et nendes maakondades, mille SKP osatähtsus riigi SKP-s on suur (nt Harju, Tartu, Ida-Viru maakond) on esmasektori osatähtsus väike. Neis maakondades aga, mille SKP osatähtsus riigi SKP-s on väiksem (nt Jõgeva, Hiiu ja Põlva maakond) on esmasektori osatähtsus suhteliselt suur.

Eesti SKP kasvas 2007. aastal eelmise aastaga võrreldes 7,2%, Põhja-Eesti (Harju maakond) SKP 6,4%. Et Põhja-Eesti osatähtsus on kogu Eesti SKP-s suurim, siis on ka selle piirkonna panus riigi SKP kasvu enamasti kõige suurem. 2007. aastal panustas Põhja-Eesti kogu Eesti SKP kasvu 3,9 protsendipunktiga. Teine kõige suurem panustaja oli Lõuna-Eesti (Jõgeva, Põlva, Tartu, Valga, Viljandi ja Võru maakond), mis andis vabariigi majanduskasvust 1,4 protsendipunkti

Harjumaa, Tartumaa ja Pärnumaa suhteliselt soodsad regionaalarengu näitajad on otsestest vastavate keskuslinnade seisundiga, samas kui Ida-Virumaa probleemid on seotud sealsete tööstuslinnade restruktureerimise raskustega. Ettevõtlust käsitlevate statistikaandmete põhjal saab teha järeldust, et elujõulisemad on suured keskused ja neid ümbritsevad vallad. Tallinna mõju ulatub peale Harju maakonna ka Rapla ja Järva maakonna põhjaossa. Tartu ja Pärnu linna mõjupiirkond on väiksem, haarates kahekümne kilomeetri raadiuses paiknevaid valdasid.

Üleriigilise ja ka regionaalse majandus- ja sektorpoliitika nõrkus on tinginud maapiirkondadesse just madalama lisandväärtusega puidu-, mööbli, õmblus- ja

tööstusettevõtete sisenemise ning vaba tööjõu rakendamise nendes harudes. Paljud ettevõtjad on siiani välisriikide ettevõtjate väärtusahela üheks osaks ja on keskendunud enamasti odava tööjõu ja teiste ressursside ära kasutamisele, millega kaasnenud majanduse struktuurimuutuste tulemusel on Eestis valdavalt vähem teadmiste- ja oskuste mahukad tegevused.

Eestis on tänapäevase majanduse olulistes harudes, nagu teadmistemahukas teenuste pakkumine ja töötlev tööstus, tootlikkus ikka veel oluliselt madalam kui Euroopa Liidu rikkamates riikides. Näiteks 2007. a moodustas töötleva tööstuse tootlikkus vaid 32,9% EL-27 keskmisest, samal ajal kui kogutootlikkus oli 64,9%.

Kui võrrelda EL keskmise tasemega jääb tootlikkus mõõdetuna sisemajanduse kogutoodangus ühe töötaja või töötunni kohta Eestis alla kahe kolmandiku. Meil pakutavate kaupade ja teenuste eest saadav madalam hind peegeldab eelkõige nende paiknemist allhankes, kuid mitte nende kehvemat kvaliteeti või suurt ebaefektiivsust ja mahajäämist tööprotsessides. Juba aastaid varem on meie ettevõtted püüdnud leida ja suunata vahendeid ja meetmeid arendustegevusele, et seeläbi tõsta kaupade ja teenuste teadmistemahukust ning konkurentsivõimet.

Töötleva tööstuse ja teenindusettevõtluse olukorra parandamiseks on maapiirkonnas seni keskendunud ennekõike mikroettevõtete tegevuse arendamisele. Eelistatud on maaturism, taastuenergia tootmine, käsitööstus ja teeninduslik ettevõtlus, mis on otseselt seotud maapiirkonna elukvaliteedi parandamisega. Selle tulemusel suureneb tööhõive ümbertöötlemis- ja teenindussektoris ning osaliselt kompenseeritakse põllumajandusest vabanevad töökohad.

Kultuuri- ja turismimajandus, erinevad nišitooted maamajanduses, on nende valdkondade näideteks, milles mitmed väiksemad maaettevõtted on juba praegu oma edukust tõestanud. Turismisektoris on täheldatavad investeeringud kõrgema lisandväärtusega teenuste pakkumisse.

Osa ettevõtjatest on jätkanud põllumajanduslikku tegevust, kuid selle kõrval oma tegevust mitmekesistanud ka mittepõllumajanduslike tegevustega. Viimastel aastatel on Eesti ca 23 000 põllumajanduslikust majapidamisest saanud mittepõllumajanduslikust tegevusest tulu 8,3%. EL-27 vastav näitaja pole mõnevõrra kõrgem (9,9%). Majandustegevuse mitmekesistamine ja kõrvaltegevuste olemasolu põllumajandustootjatel aitab muuta maapiirkonda töökohana atraktiivsemaks. Tulevikus määrab maapiirkonna arengut kvaliteetne elukeskkond, ettevõtjate, omavalitsuste ja avaliku sektori aktiivne koostöö ja senini veel kasutamata omanäolise arengupotentsiaali väljaarendamine ning tugevad kogukonnasisesed sidemed. Sarnaselt muu Euroopaga on meil eeldused nende maaettevõtjate arvu edasiseks kasvuks, kellel on lisaks põhitegevusele ka nn. kõrvaltegevusala.

Majanduslikku efektiivsust ja tootlikkust on võimalik kasvatada toodete ja teenuste edasiarendamisega ning samas valdkonnas keerukamate ning kallimate toodete ja

teenuste pakkumisega ehk liikudes tootmise väärtusahelas ülespoole. Majandusministeerium suunas 2010. aastal ettevõtluse arendamise toetamiseks täiendavalt 48,8 miljonit eurot Euroopa regionaalarengu fondi raha, sealhulgas 23,3 miljonit tehnoloogiainvesteeringute tegemiseks, 17,6 miljonit teadus- ja arendustegevuste suurendamiseks ning ligi 8 eurot ettevõtete eksporditurunduse edendamiseks.

Eesti majanduskasvu veab ekspordisektor, kuid selle positiivset mõju vähendab sisenõudlus, mis jätkab langust. Kriisi ajal muutusid ettevõtted efektiivsemaks, kaubad millele turgu ei leitud, on tootmisest kõrvale jäänud ning tänu sellele on ka eksport kasvanud.

5. EKSPORDI DÜNAAMIKA

Vaatamata 2008. aastal alanud majanduslangusele oli ekspordi keskmine aastane kasv aastatel 2001–2009 tänu eelnevate aastate majanduse kasvule 8,2% (SKP keskmine kasv jooksevhindades oli samal perioodil ca 9,8% aastas).

Üleüldise majanduslanguse süvenedes vähenes 2009. aastal ka eksport Eestist varasema aastaga võrreldes 24% ja import Eestisse 33% (55,9 miljardi krooni ehk 3,6 miljardi euro võrra). Eesti kaupade ekspordi väärtus 2009. aastal oli ca 101 miljardit krooni (6,5 miljardit eurot) ja teenuste ekspordi väärtus ca 50 miljardit krooni (3,2 miljardit eurot).

Eesti importis kriisieelsel perioodil liiga palju kõrgtehnoloogilisi tarbimiskaupu, näiteks televiisoreid, arvuteid, autosid jne, mis viis majanduse tasakaalust välja. See raha äravool polnud kaetud Eestis toodetud ja mujale müüdud kaupadega, mistõttu Eesti jäi väliskaubanduspartneritele võlgu. Varasem suur välismajanduse tasakaalustamatus on viinud 2008-2009. aastatel majanduskasvu tõsise languseni ja sissetulekute vähenemiseni. Nõrga sisenõudluse mõjul järsult kahanenud import parandas oluliselt majanduse välistasakaalu 2009. aastal ning Eesti väliskaubanduse puudujääk oli 2009. aastal väiksem 3 korda 2008. aastaga ja 4 korda võrreldes 2007. aastaga.

Kui 2009. aasta kokkuvõttes vähenes Eesti tööstustoodang eelneva aastaga võrreldes kõikides tööstusharudes, siis 2010. aastal ületas toodang eelmise aasta taseme juba peaaegu kõikides tööstusharudes. Ettevõtluses algas 2010. aasta teises kvartalis kasv, kolmandas kvartalis kiirenes aastane kasvutempo 7,5%-ni. Toodangu kasv põhines peamiselt ekspordi suurenemisel.

Kõige enam mõjutas kasvu kiirenemist töötlev tööstus, kus lisandväärtuse kasvutempo ulatus 25%ni, tulenedes peamiselt eksporditoodangu tugevast kasvust.

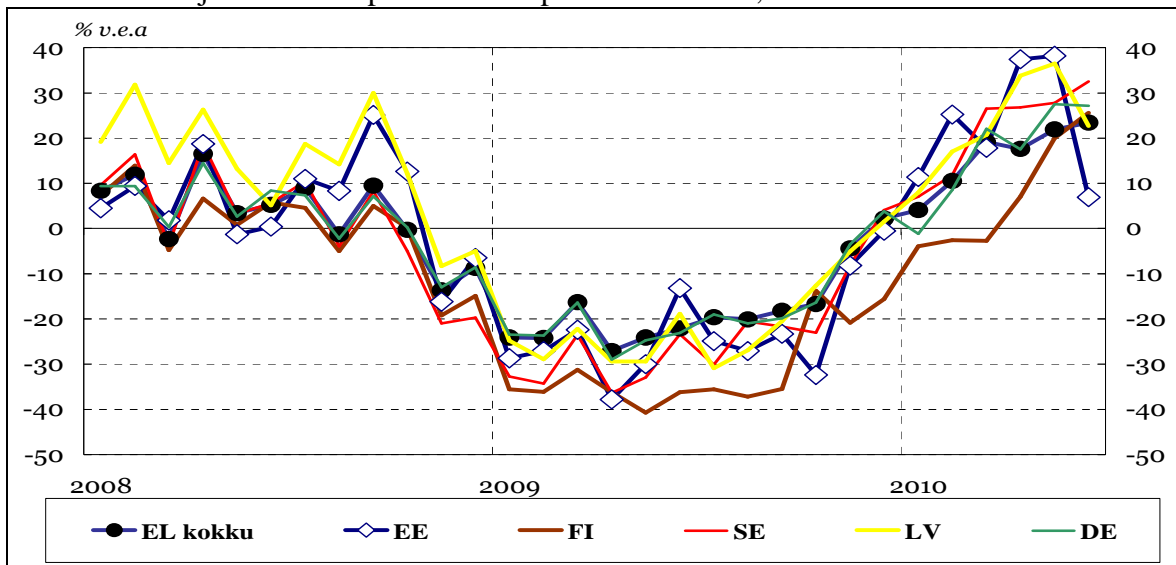
Oluline mõju oli energeetikasektori ning põllu- ja metsamajanduse lisandväärtuse suurenemisel. SKP kasvule avaldas positiivset mõju ka kahe suure osatähtsusega tegevusala: veonduse, laonduse ja side ning kinnisvara, rentimise ja äritegevuse lisandväärtuse kasv, mis tulenes välis- ja sisenõudluse taastumisest.

Koos ettevõtete ümberstruktureerimisega ja majandusliku efektiivsuse suurendamisega ning kõrgema lisandväärtusega ja rahvusvahelise nõudlusega toodetele ja teenustele üleminekuga on kasvanud ka ettevõtete ekspordi mahud, mis mõjub väga oluliselt ka SKP suurenemisele.

Eksport on 2010. aastal kiiresti taastunud kogu Euroopas, Balti riikides ulatus kasvutempo juba ligemale 40%ni.

Kaupade eksport oli 2010. aasta oktoobris 47% ja import 38% suurem kui aasta tagasi, hinnanguliselt säilis sama kasvutempo ka novembris. Põhjamaade ja Saksamaa majanduskasv ja Eesti ettevõtete ümberorienteerumine välisurgudele ning kulutaseme vähendamine võimaldas märkimisväärset eksporti kasvu.

Joonis 5. Eesti ja kaubanduspartnerite ekspordi taastumine, % v.e.a



Allikas: EUROSTAT, Rahandusministeerium

2010. aastal toimus koos ülemaailmse majandusaktiivsuse taastumisega ka Eesti kaubanduspartnerite majanduskasvu taastumine. Kaubanduspartnerite kaalutud keskmiseks majanduskasvuks ootab Rahandusministeerium 2010. aastal 1,3% ja 2011. aastal 2,0%.

Eesti ekspordimaht on 2010. aasta viimastel kuudel ületanud kriisieelset taset. EL-i eksport oli novembris 21% suurem kui aasta tagasi. Kõige rohkem on eksport kasvanud Rootsi (+123%) ja selle taga on elektrimasinate ja seadmete väljavedu.

2010. aastal on nii toodete kui teenuste eksport kasvanud, mille tulemusena võib kokkuvõttes eeldada selle kiiret kasvu juba 80% tasemele SKP suhtes.

Maapiirkonna ettevõtete ekspordipotentsiaali kasvu üheks piirajaks on olnud maakondlike keskuste vähenenud roll piirkondade innovatsioonivõimekuse tugevdamisel ning erinevat tüüpi võrgustike arendamisel, samuti ebapiisav võime luua konkurentsivõimelisi tingimusi teadmismahukamatele investeeringutele.

6. KOKKUVÕTTEKS

Eesti siseturu ja ettevõtete väiksus nõuab rahvusvahelistel turgudel konkureerimine paratamatult jõudude ühendamist ja olemasolevate ressursside efektiivsemat rakendamist. Ettevõtetal tuleb senisest enam spetsialiseeruda, mis võimaldab ühiselt investeerida teadus- ja arendustegevusse ning innovatsiooni, samuti ka efektiivsemalt luua või võtta kasutusele uusi leiutisi, tehnoloogiaid, masinate ja seadmete süsteeme ning oluliselt täiendada teadmisi ja töötada välja ning tootma nõudlust omavaid kvaliteetsemaid tooteid ja teenuseid.

Eriliste konkurentsieeliste (valdkondlikud teadmised, innovatsioon, arendustegevus, kõrgtehnoloogilised tooted, rahvusvahelised sidemed, brändid, klastrid, niššidele keskendumine jne) senine areng on olnud algeline, kuivõrd rõhk on ettevõtetes olnud peamiselt protsessiuuendustel, mitte uute toodete ja/või teenuste väljaarendamisel ja turustamisel.

Eesti ettevõtjate puuduseks on nõrk rahvusvaheline turupositsioon ning rahvusvaheliselt tugevate brändide vähesus, mis tuleneb suuresti vähestest investeeringutest teadus- ja arendustegevusse ning innovatsiooni, ebapiisavast turunduse kogemustest ja spetsialiseerumisest ning rahvusvahelistumiseks ja ekspordi käivitamiseks ning edasiarendamiseks vajalike oskuste ja sidemete nappusest. Sisuliselt tähendab see, et ettevõtted on vähe investeerinud, kulub palju inimressurssi, valmistatakse suhteliselt odavat toodangut ning osutatakse madala lisandväärtusega teenuseid.

Probleemid ja võimalused:

- Peamised probleemid on elanikkonna vananemine ja majandustegevuste vähesus, ebapiisavad investeeringud, nõrk infrastruktuur ning vähene konkurentsivõime ja vähene ühistegevus.
- Maapiirkonna ettevõtete ühekülgne majandusstruktuur ja nõrk rahvusvaheline turupositsioon, jätkuv ääremaastumine.
- Sotsiaalprobleemid, vaesus, suur tööpuudus ning ebapiisavad toetused. Kohaliku omavalitsuse rolli sotsiaal-majandusliku arengu eestvedajana pidurdab tõsiasi, et kohaliku omavalitsuse kohustuslikud ülesanded ei haara töö, ettevõtluse ja kolmanda taseme haridusega seonduvat.
- Maakonnas puudub ühtsete eemärkidega arengu eest vastutav organisatsioon, kes suudaks maakonna huvides tegeleda muuhulgas majandusarengu, tööhõive ja kutsehariduse küsimustega.
- Võimalusi annab selgemini näha ettevõtjate edu ja ebaõnnestumiste regulaarne hindamine, analüüsimine - millistest toetusmeetmetest on tulevikus võimalik loobuda, milliste uute meetmete järele on vajadus.
- Ettevõtete vajadustele vastava hariduse arendamine ja tööturu turvalise paindlikkuse suurendamine.
- Eduteguriteks on teadmiste- ja oskuste mahukad tegevused, selge turustuse strateegia, uute toodete juurutamine, koolitatud ja motiveeritud inimesed.
- Maaelu poliitika regionaalne lähenemine peab säilima ja edasi arenema ning muutuma süsteemseks ja järjepidevaks.

- Olulisem on tööjõuintensiivsete sektorite konkurentsivõime kasv ja arenenud majanduslik ühistegevus.
- Tootlikkuse kiire kasvu saavutamine nii suurema kapitalimahukuse, kui ka kõrgema lisandväärtusega toodete ja teenuste kaudu.
- Edu aluseks on atraktiivne majanduskeskkond ja riigi toimetehhanismide efektiivsus ning inimesi motiveeriv riigi ja ühiskonna elu- ja töökeskkonna (riigisisese ühiskondlik-majandusliku keskkonna seis ja kindlad arengusuunad heaoluühiskonna poole) kvaliteet. Maakondade valdu ja linnu tuleb konsolideerida sel määral, et tagada esmatasandi teenuste osutamise võimekus.

Nende võimaluste rakendamiseks ja eesmärkide saavutamiseks jätkatakse ja arendatakse edasi senist poliitikat töötajate pädevuse ja oskuste taseme tõstmiseks, erasektori teadus- ja arendustegevuse mahtude suurendamiseks, tööjõu pakkumise suurendamiseks, ettevõtlust toetava rahvusvahelisel tasemel infrastruktuuri arendamiseks kui otseste välisinvesteeringute soodustamiseks.

Ääremaa ettevõtete konkurentsivõime tõstmiseks on vaja aktiivselt rakendada majandusliku ühistegevuse põhimõtteid, toetades ääremaal esmajoones perspektiivsete majandusharude koostööd ja võimaluse korral riikliku toetusega valdade ettevõtluse arengukavade ja vastavate projektide koostamist, mis on suunatud uute töökohtade ja ettevõtete loomisele, mis võimaldavad kohaliku tööjõu ja ressursside paremat rakendamist.

Peamised piirkondlikud erinevused on pealinna regiooni (Tallinn ja Harju maakond) ja ülejäänud Eesti vahel. Rahvastiku jätkuv koondumine linnapiirkondadesse toob ühiskonnale tervikuna kaasa ka täiendavaid kulutusi – vajaduse täiendava infrastruktuuri järele, kasvava surve looduskeskkonnale ning mitmete sotsiaalsete probleemide teravnemise. Maapiirkonna arengut mõjutavad otseselt mitmed poliitikad (regionaal-, tööhõive-, sotsiaal-, majandus-, finants-, maksu- ja tollipoliitika jne), mis senini ei ole suutnud osutada vajalikku tähelepanu piirkondade arendamisele. Ilmselt on võimalik saavutada majanduse selline arendamise tase, et maaelanikkonnal oleks lähiümbruses (15-20 km raadiuses) võimalik leida normaalset teenistust pakkuv töökoht.

Riik ei ole senini vajalikul määral arvestanud, et ühiskonna seisukohalt on rahvamajandusele tervikuna rohkem kasu väärtusi loovast tootmisest (põllumajandus, metsandus, kalandus, töötlev tööstus, keemia- ja metallitööstus jne) ja eksportivatest ettevõtetest, kui näiteks sõidu- ja veoautode, toiduainete või tarbekaupade maaletoojatest.

Eurotsooniga liitumine on toimunud edukalt ning tegemist on ühtlasi olulise meetmega makromajandusliku keskkonna stabiilsuse suurendamisel. Euro kasutuselevõtmine ei too aga tagasi välisinvestoreid ja välisfirmasid, kes juba lahkusid halva infrastruktuuri, inertsete tippametnike ning vastutust kartvate või ebapiisava kvalifikatsiooniga töötajate tõttu.

Peame ühtlasi arvestama Kreeka ja Portugali kogemusi, kus euronõuete täitmine ja eurole üleminek ei ole taganud automaatset majanduskasvu ega struktuurseid reforme.

Lahendamata on tõsised sotsiaalprobleemid, suur on tööpuudus. Näiteks, *Financial Times* -i andmetel on Kreeka riigieelarve defitsiit 13 protsenti SKTst, avaliku sektori võla-koorem aga on mahajäänud majandusstruktuuri ja vähese konkurentsivõimekusega riigis jõudnud 135 protsendini SKTst. Euro tulek stimuleeris neis riikides spekulatiivset varadesse investeerimist, mitte pikaajalist investeringute suunamist edu tagavatesse tootmistehnoloogiatesse ja teenustesse.

Suurema tähtsusega on investeringud tehnoloogiasse ja innovatsiooni, mis aitavad kaasa konkurentsivõime tõstmisele ning Eesti liikumisele toodete väärtusahelas kõrgemale positsioonile. Olulisemateks suundadeks, kuidas suurendada kogutoodangut, on majanduse tootlikkuse ning innovaatilisuse suurendamine ja kõrgtehnoloogilised tooted. EUROSTATi definitsiooni järgi on kõrgtehnoloogilised tooted kosmosetehnika, arvutid, kontorimasinad, elektroonikakaubad, tootmisvahendid, elektrimasinad ja relvastus.

Eesti teadus- ja arendustegevuse ning innovatsioonistrateegia "Teadmistepõhine Eesti 2007-2013" toob ära võtmevaldkonnad (info- ja kommunikatsioonitehnoloogiad, bio- ja materjalitehnoloogiad, energia- ja keskkonnatehnoloogiad), mille arendamine seatakse prioriteediks. Innovatsiooniga seotud meetmete maht ulatub Rahandusministeeriumi andmetel hinnanguliselt 2,8 miljardi kroonini (178,9 miljonit eurot). Infoühiskonna edendamise suuna eelarve on kokku 980 miljonit krooni (62,6 miljonit eurot).

Targad töökohad loovad uusi mõtteid, need omakorda uut tööd. Riigi üheks oluliseks kohuseks on arenenud riikide eeskujul soodustada tarkade töökohtade loomist. Riiklikud kriisiabipaketid on suunatud eelkõige ekspordisektori toetuseks, kuid mõelda võiks ka uue ettevõtluse toetusele maakondades, kus on kõrge töötuse tase ning on vajalik infrastruktuur olemas.

Eespool kirjeldatud võimaluste ellu viimine on ühtlasi kooskõlas konkurentsivõime kava kesksete eesmärkidega, mille saavutamisele aitavad kaasa kõikide teiste tegevusvaldkondade eesmärgid.

Tootlikkus on Eestis kasvanud kõikidel majanduskasvu aastatel EL keskmisest kiiremini – tootlikkus töötaja kohta on kasvanud 47% tasemelt (2000. aastal) 64,5%-ni (2009. aastal) EL keskmisest. Prognooside järgi kasvab tootlikkus töötaja kohta 2010. ja 2011. aastal Eestis oluliselt kiiremini kui EL keskmine

Kadunud valuutarisk, madal maksutase, heal tasemel infokommunikatsioon ja paranev infrastruktuur ning maksuvabastus ettevõtte kasumilt näitab Eestit välismaistele ettevõtjatele heas valguses.

Euroopa Komisjon tõstis Eesti 2010. aasta SKP kasvu prognoosi 2,4%-ni ja 2011. aasta oma 4,4%-ni ning 2012. aasta kasvuks oodatakse 3,5%.

Majanduskasv peaks kiirenema Rahandusministeeriumi hinnangul 2011. aastal 3,6%-ni, tuginedes nii ekspordi kui sisenõudluse kasvule. Eesti majanduse veduriks on kujunenud eksport, mille kriisieelne maht (132,5 mld krooni, ehk 8,47 mld eurot) taastub prognooside kohaselt juba 2011. aastal. Majanduskasv kiireneb 2012. aastal 4%-ni, tuginedes sisenõudluse ja ekspordi kasvule.