



Maaelu Arengu Euroopa  
Põllumajandusfond:  
Euroopa investeeringud  
maapiirkondadesse



[www.emu.ee](http://www.emu.ee)  
**Eesti Maaülikool**  
Estonian University of Life Sciences  
Majandus- ja sotsiaalinstituut  
Institute of Economics and Social Sciences

## **Eesti Maaelu Arengukava 2007-2013 meetme 1.2 „Põllumajandusliku tegevusega alustava noore ettevõtja toetus“ rakendamistulemuste analüüs IV taotlusvooru alusel**

**Teostaja:**

**Eesti maaelu arengukava 2007-2013 1., 3. ja 4. telje  
püsihindaja  
Maamajanduse uuringute ja analüüsi osakond  
Majandus- ja sotsiaalinstituut  
Eesti Maaülikool**

**Tartu 2011**

## SISUKORD

SISSEJUHATUS .....	3
1. METOODIKA .....	5
2. MEETME 1.2 TAOTLEJAD JA TOETUSE SAAJAD .....	6
2.1. Taotlemine, heakskiitmine ja projektide elluviimine neljas taotlusvoorus .....	6
2.2. Meetme sihttasemete täitumise prognoos .....	8
2.3. Kordustaotlused .....	10
3. IV TAOTLUSVOORU TAOTLEJATE JA TOETUSE SAAJATE ANALÜÜS .....	13
3.1. Analüüs ettevõtluskogemuse alusel .....	13
3.2. Analüüs IV taotlusvooru hindamiskriteeriumite alusel .....	14
3.2.1 Erialane ettevalmistus .....	17
3.2.2 Äriplaani realistlikkus .....	19
3.2.3 Töökogemus .....	21
3.3. Ettevõtjate juriidilise vormi ja ettevõtluskogemuse seoste analüüs .....	22
3.4. Ettevõtjate müügitulu, maaressurss ja töötajate arv tegevusalade lõikes .....	23
4. TOETUST SAANUD ETTEVÕTETE OMANIKE VANUSE ANALÜÜS .....	28
KOKKUVÕTE .....	29
ETTEPANEKUD JA SOOVITUSED .....	31
LISAD .....	32

## SISSEJUHATUS

Eesti maaelu arengukava 2007–2013 (edaspidi MAK) esimese telje „Põllumajandusliku tegevusega alustava noore ettevõtja toetus“ meetme (edaspidi meede 1.2) püsihindamist teostab Eesti Maaülikooli majandus- ja sotsiaalinstituut. Vastavalt Nõukogu määruse (EÜ) nr 1698/2005 artikli 86 lõike 1 kohaselt kehtestavad liikmeriigid püsihindamise süsteemi, mida vastavalt Põllumajandusministeeriumi volitusele teostab MAK 2007–2013 raames Eesti Maaülikooli Majandus- ja sotsiaalinstituut. Püsihindaja tegevus on määratletud põllumajandusministri 7. jaanuari 2009. a määrusega nr 3 „Eesti maaelu arengukava 2007–2013 seire ja hindamise kord“. Käesolev rakendusanalüüs on 2011. aasta hindamisplaani alusel teostatav uurimistöök.

Meede 1.2 kuulub Eesti maaelu arengukava (edaspidi MAK) 2007–2013 1. telge. Telg on suunatud põllumajanduse ja metsanduse konkurentsivõime parandamisele. Meede on ellukutsutud vajadusest suurendada alla 40-aastaste põllumajandustootjate osatähtsust Eesti põllumajandustootjate hulgas. Üldeesmärgiks on hõlbustada noorte põllumajandustootjate tegevuse alustamist ning põlvkondade vahetusele kaasa aitamist.

Meetme 1.2 taotlusvoorud on olnud avatud neli korda:

- 1) 18.veebruar kuni 10. märts 2008;
- 2) 15. september kuni 06. oktoober 2008;
- 3) 21. september kuni 12. oktoober 2009;
- 4) 17.august kuni 30.august 2010.

Edaspidi nimetatakse vastavalt I taotlusvoor, II taotlusvoor, III taotlusvoor ja IV taotlusvoor.

Käesolev rakendusanalüüs on neljas meetme 1.2 rakendamist hindav dokument, milles keskendutakse IV taotlusvooru taotlemise iseloomule ning toetuse määramise tulemuste hindamisele.

Aastal 2009 koostati püsihindaja poolt rakendusanalüüs „Eesti maaelu arengukava 2007–2013 meetme 1.2 „Põllumajandusliku tegevusega alustava noore ettevõtja toetus“ rakendustulemuste ja ettevõtjate majandusliku struktuuri analüüs“. Analüüs käsitleb meetme 1.2 tulemuste hindamist läbi I ja II taotlusvooru taotlejate ja toetuse saajate erialase ettevalmistustaseme, tegutsemisaja, olemasolevate ressursside ning tegevusalade analüüsi.

2010. aasta esimesel poolel valmis „Eesti maaelu arengukava 2007–2013 1., 3. ja 4. telje püsihindamise 2009. aasta aruanne“. Tegemist on dokumendiga, mis sisaldab muuhulgas kokkuvõtet 2009. aastal koostatud meetme 1.2 rakendusanalüüsist.

2010. aasta teisel poolel valmis „Eesti maaelu arengukava 2007–2013 meetme 1.2 „Põllumajandusliku tegevusega alustava noore ettevõtja toetus“ rakendustulemuste analüüs III taotlusvooru alusel. Analüüsi käigus uuriti III taotlusvoorus kordustaotluste arvu ja iseloomu, toetuse taotlejate põllumajanduslikku ettevalmistust, hinnati olemasolevat hindamissüsteemi ja meetme eesmärkide täitumise tõenäosust.

Käesoleva rakendusuringu eesmärgid on järgmised:

- 1) analüüsida meetme sihttasemete eeldatavat täitumist;
- 2) hinnata korduvtaotlejate hulka ja iseloomu;
- 3) anda ülevaade ettevõtjate planeeritavatest tegevusaladest, olemasolevatest kogemustest ja ressurssidest;
- 4) uurida olemasoleva hindamissüsteemi toimimist.

Meetme 2010. aasta rakendusanalüüsi koostasid EMÜ majandus- ja sotsiaalinstituudi maamajanduse uuringute ja analüüsi osakonna töötajad: Mati Mõtte, Sirje Simmo ja Toomas Kangur.

## 1. METOODIKA

Rakendusanalüüsi koostamisel kasutati seisuga 10. jaanuar 2011. aasta olemasolevate taotlejate ja toetuse saajate andmeid. Analüüsitavad andmed koosnesid PRIA poolt esitatud meetme 1.2 seirekoontabelis kokkulepitud Euroopa Komisjoni poolt püstitatud kohustuslikest väljundnäitajatest ja püsihindajate poolt kogutud siseriiklikest väljund- ja tulemusnäitajatest. Püsihindajate poolt kogutud näitajad pärinesid toetust taotlenud ettevõtjate taotlustest ja äriplaanidest, Põllumajanduse Registrate ja Informatsiooni Ameti veebilehelt ning äriregistri andmebaasist.

Oluline osa ettevõtjate struktuuri iseloomustavatest analüüsides on teostatud taotleja poolt esitatud andmetele tuginedes, mis ühtlasi sisaldavad prognoositavaid näitajaid. Ettevõtjate majanduslike prognoose kahtluse alla ei seatud, kuna toetuste menetlemine ja administreerimine PRIA poolt ning ettevõtjate kinnitused peavad tagama piisava usaldatavuse Maaelu Arengu Euroopa Põllumajandusfondi (EAFRD) vahendite kasutamisel. Lisaks teostatakse järelevalvet toetuse saajate jätkusuutlikkuse osas. Analüüs viidi läbi kabinetuuringuna, kuna täiendavat küsitlust ettevõtjate seas ei teostatud.

Analüüsil kasutatavad spetsiifilised jaotused, sh loendamine, koondamine ja üldistamine, on täpsemalt selgitatud iga analüüsitava teema kirjelduses.

Põhiliselt kasutatakse järgmisi grupeerimisi:

- 1) jaotamine taotlusvoorude järgi;
- 2) jaotamine esitatud taotlusteks, heakskiidetud taotlusteks ehk toetuse saajateks ja mittemääratud taotlusteks. Esitatud taotlused hõlmavad nii heakskiidetud kui ka mittemääratud taotlusi;
- 3) jaotamine ettevõtlikkuse järgi;
- 4) jaotamine planeeritavate tegevusalade alusel.

Käesolevas analüüsis kasutatakse järgmisi lühendeid:

PRIA – Põllumajanduse Registrate ja Informatsiooni Amet;

MAK – Eesti maaelu arengukava;

Meede 1.4.1 – meetme 1.4 alameede nimetusega „Investeeringud mikropõllumajandusettevõtete arendamiseks“;

Meede 1.4.2 – meetme 1.4 alameede nimetusega „Investeeringud loomakasvatusehitistesse“;

Meede 1.4.3 – meetme 1.4 alameede nimetusega „Bioenergia tootmise investeeringutoetus“;

FIE – füüsilisest isikust ettevõtja.

## 2. MEETME 1.2 TAOTLEJAD JA TOETUSE SAAJAD

### 2.1. Taotlemine, heakskiitmine ja projektide elluviimine neljas taotlusvoorus

Esimeses taotlusvoorus esitati 253 taotlust, millest heakskiidu sai 95 ehk 37%. Teise taotlusvooru esitati 163 taotlust, millest kiideti heaks 93 ehk 57%. Kolmandasse taotlusvooru esitati 222 taotlust, milledest heakskiidu sai 46 ehk vaid 21% taotlustest. Neljandasse taotlusvooru esitati 177 taotlust, milledest kiideti heaks 59 ehk 33%. Meetme 1.2 toetuse saamiseks on konkurents suur.

**Taotluste arv taotlusvoorus nelja aasta keskmisena on ca 204 ning heakskiidetud taotluste arv sõltub eelarve mahust ning keskmisest toetuse summast. Toetuse saajate osakaal on olnud vahemikus 21% - 57%.**

Meetme kogueelarve MAKi alusel oli seisuga 10. jaanuar 2011.a 11,8 mln eurot programmiperioodil kokku. Enne meetme neljandat taotlusvooru oli jagatud 8,9 mln eurot, mis moodustab 75,4% programmiperioodi eelarvest. Neljandas taotlusvoorus määrati toetust taotlejatele seisuga 10.01.2011. a kokku 2,2 mln eurot (tabel 1). Nelja taotlusvooru toetuse saajatele määratud rahalised vahendid moodustavad kokku 11,1 mln eurot, mis on 94% MAKi alusel sellele meetmele määratud eelarvest. Eeldatavalt lisandub MAK seirekomisjoni heakskiidu alusel järgnevateks aastateks ca 5,75 mln eurot ehk eelarve suureneb 48,7%.

**Tabel 1.** Toetuse saajad ja keskmine määratud toetus

Voor	Toetuse saajate arv	Määratud toetus (mln eurot)	Eelarve kumulatiivne kasutamine, %	Keskmine toetus ( eurot)	Määramise kuupäev
I taotlusvoor	95	3,6	30,5	37 674	30.06.2008
II taotlusvoor	93	3,6	60,9	38 914	13.02-05.03.2009
III taotlusvoor	46	1,7	75,4	37 434	23.10.2009
IV taotlusvoor	59	2,2	94,0	37 840	06.12.2010
<b>Kokku</b>	<b>293</b>	<b>11,1</b>	<b>x</b>	<b>38 064</b>	<b>x</b>

Erinevus III taotlusvooru rakendusanalüüsis toodud II ja III taotlusvooru tulemustes seisneb pärast 30. aprilli 2010 heakskiidetud projektides, mis on seotud vaiete positiivse lahendamisega PRIA poolt. Kokku lisandus toetuse saajaid pärast 30. aprilli 2010. a II ja III taotlusvooru toetuse saajate hulka kolm, kellele määrati kokku toetust 1,8 mln krooni ehk 0,12 mln eurot.

PRIA poolt rakendatavatest toetusmeetmetest on meede 1.2 investeeringute elluviimise seisukohalt ainulaadne. Meetme toetuse summa kantakse taotlejale kolme kuu jooksul pärast heakskiidu teatavaks tegemist ja toetuse saajal on aega saadud summa investeerida kahe aasta jooksul. Järgnevalt anname ülevaate meetme 1.2 toetuse saajate investeeringute teostamisest. Investeeringute teostamine käesoleva uuringu kontekstis tähendab seda, et toetuse saaja on esitanud PRIA-le kuludokumendid, mis tõendavad vähemalt 50% toetuse summa kasutamist põhivara soetamiseks. Kuludokumendid esitatakse kuni kahes osas, kusjuures iga aasta kohta koostatakse aruanne ja seda põhivara soetamisele järgneva aasta jooksul. Kuna kuluaruande

esitamise periood on äärmiselt pikk, siis ei ole 27.01.2011 seisuga olemas veel ülevaadet 2010. aastal lõpetatud investeeringutest. Investeeringute teostamist vaatleme üksnes I ja II taotlusvooru osas (tabel 2), mistõttu real „kokku“ toodud osatähtsused näitavad projektide lõpetamise suhet esimese kahe taotlusvooru projektidest.

**Tabel 2.** Investeeringu teostanud toetuse saajad ja osatähtsus I ning II vooru koondtulemustest seisuga 27.01.2011

Voor	Toetuse saajad, kes on investeeringu teostanud	Investeeringu teostanud toetuse saajate toetuse summa (mln eurot)	Projektide arvulise lõpetamise osatähtsus, %	Projektide rahalise lõpetamise osatähtsus, %
I taotlusvoor	46	1,76	48,4	48,9
II taotlusvoor	38	1,48	40,9	41,1
<b>Kokku</b>	<b>84</b>	<b>3,24</b>	<b>44,7</b>	<b>45,0</b>

I taotlusvooru toetuse saajatest on investeeringu teostanud heakskiidule (2008. aasta juuni) järgneva aasta jooksul üle 48%. II taotlusvooru projektide raames on investeeringuid tehtud heakskiidu aastal (2009 veebruar ja märts) üle 40%.

Olukorras, kus ettevõtjatel on olemas äriplaan ja enne investeeringu tegemist rahalised vahendid, jääb käesoleva tulemuse alusel arusaamatuks projekti lõpetamisega viivitamine. Püsihindaja näeb vajadust täiendavalt investeeringute perioodi pikkust uurida. Lisaks näeme ohtu rahaliste vahendite mittesihipäraseks kasutamiseks. Tuletame meelde, et ettevõtluse põhialuseks on raha kiire paigutamine kapitali, mis tagab toodangu, sissetuleku ja seega raha kasvu.

**Püsihindaja hinnangu kohaselt toimub investeeringute teostamine liiga pika perioodi jooksul ja lisaks ei ole aruandlus piisavalt operatiivne.**

**Parema aruandluse huvides soovime sisse viia investeeringute teostamise (lõplikult teostatud) järgselt tähtaja, mille alusel kuu aja jooksul tuleb esitada teatis toetuse abil tehtud kulutuste kohta ning kuludokumendid. Lisaks kehtestada viimasele ehk teise majandusaasta kulude teatisele tähtaeg, mis võiks olla maksimaalselt kolm kuud pärast lõppenud majandusaastat ehk I kvartali jooksul.**

## 2.2. Meetme sihttasemete täitumise prognoos

Meetme eesmärgipärase rakendumise hindamise üheks meetodiks on meetme sihttasemete eeldatava täitumise prognoosimine. Meetme sihttasemed jagunevad kolmeks indikaatori tüübiks. Indikaatorid ja seatud eesmärgid on toodud tabelis 3.

**Tabel 3.** Meetme 1.2 sihttasemed

Indikaatori tüüp	Indikaator	Eesmärk 2007–2013
Väljundnäitaja	Toetatud noorte ettevõtjate arv	312–350
	Investeeringute kogumaht (eurot)	11 813 787
Tulemusnäitaja	Toetatud ettevõtete põllumajandusliku lisandväärtuse kasv (%)	10
Mõjunäitaja	Netolisandväärtuse osatähtsus väljendatuna ostujõustandardis (PPS) (% EL-25 keskmisest)	65
	Lisandväärtuse muutus (kasv) aasta tööühiku kohta (%)	10–15%

Käesolevas uuringus on analüüsitud väljundnäitajaid, kuna tulemusnäitaja ja mõjunäitajate osas toimub põhjalikum analüüs 2011. aasta teisel poolel.

Meetme üheks sihttasemeks on 312–350 toetatud noort ettevõtjat. Eelarvevahendite jääk meetmele 1.2 on pärast MAK seirekomisjoni otsuse kinnitamist eeldatavalt 6,3 mln eurot. Arvestades, et keskmine taotletav toetus heakskiidetud taotlustel on 38 064 eurot, siis järelejäänud eelarvest jagub rahalisi vahendeid 165 toetuse saajale. Nelja taotlusvooru tulemusena on heakskiidu saanud 293 taotlejat ehk 94% MAK-is sihttasemena määratud minimaalsest toetuse saajate koguarvust. Lisaeelarve koostamisega on võimalik meetme abil toetada ca 460 noort põllumajandustootjat, seega meetme sihttase täidetakse väga hästi ning toetatud ettevõtjate arv hakkab mõjutama Eesti põllumajandustootjate põlvkondade vanuse vahet positiivses suunas.

**Meetme sihttase ettevõtjate arvu osas täidetakse võimaliku lisaeelarve 5,57 mln euro kasutamise korral 140%.**

III taotlusvooru rakendusuringus väljatoodud MAKis kajastatud meetme laiem eesmärk, milleks on 2-3% noorte põllumajandustootjate osakaalu suurendamine, täidetakse osaliselt. Lisanduvaid noori tootjaid on meetme eesmärgi kirjeldusest lähtuvalt vaja 1076–1614 (püsihindaja 2010. a III taotlusvooru rakendusanalüüsi tabel 2). Lisavahendite abiga saavutatakse 2% osakaalu suurenemisest 42%.

**Meetme kirjelduses toodud eesmärk noorte põllumajandustootjate osakaalu suurendamisel täidetakse osaliselt ehk 42% ulatuses. Eeldatavat osakaalu saab lugeda oluliseks, mis on rakendatud otseselt riigi käsutuses olevate rahaliste vahendite kaudu.**

Investeeringute kogumahuks on eeldatud 11,8 mln eurot ehk 184,8 mln krooni. Samas meede annab võimaluse osa toetuse summast kasutada käibevahendite hankimiseks (kuni 50% toetusest). Alljärgnev tabel 4 annab ülevaate valimi alusel leitud 215-st toetuse saaja (73% kõigist toetuse saajatest) investeeringute mahust. Analüüsimise investeeringute mahu täituvuse tõenäosust.

**Tabel 4.** Investeeringud ja käibevahendid toetuse saajatel

	I taotlus- voor	II taotlus- voor	III taotlus- voor	IV taotlus- voor	Kokku
Toetuse saajate arv	95	93	46	59	293
Toetuse saajate arv, kelle andmed koguti investeeringute jaotuse osas	62	57	37	59	215
Analüüsitavate toetuse saajate osakaal üldkogumist, %	65,2	61,3	80,4	100	73,3
Planeeritud põhivara abikõlblik maksumus taotlusel, mln eurot	3,1	2,3	1,4	2,4	9,2
Põhivarale taotletav toetus, mln eurot	1,94	1,85	1,14	1,87	6,8
Käibevarale taotletav toetus, mln eurot	0,44	0,32	0,25	0,36	1,37
Määratud toetus kokku, mln eurot	2,38	2,17	1,39	2,23	8,17
Põhivarale taotletava toetuse osakaal, %	81,5	85,3	82,0	83,9	83,2
Põhivara abikõlbliku maksumuse ja põhivarale taotletava toetuse suhtarv	1,6	1,24	1,23	1,28	1,35

Keskmiselt moodustab 215 taotluse osakaal ja määratud toetuse osakaal 73% maksimaalsest toetuse saajate arvust ning maksimaalselt määratud toetusest. Võrreldes samu näitajaid taotlusvoorude lõikes, siis on erinevused minimaalsed (0-2%). Ühtlasi on valimis tegemist toetuse saajate arvuga, mille suuruseks on kokku üle 2/3 üldkogumist. Püsihindaja peab juhusliku valiku tulemusena kogutud andmete mahtu piisavaks, et tagada analüüsi järelduste 95% usaldusväarsus. Kõigis taotlusvoorudes on planeerinud toetuse saajad toetusest üle 80% suunata investeeringutesse ehk põhivarasse. Taotlusvoorude keskmine näitaja on 83%. Oluline vähenemine on toimunud põhivarade abikõlbliku maksumuse ja põhivaradele taotletava toetuse suhtarvus. I taotlusvooru vastav näitaja oli 1,6, järgmistes voorudes on näitaja ligikaudu 1,2. Antud juhul tähendab näitaja, et I taotlusvoorus planeeriti ühe mln toetuseuroga investeerida põhivarasse maksumusega 1,6 mln eurot. Teistes taotlusvoorudes on samaks tulemuseks põhivara maksumusega 1,2 mln eurot. Kuna tegemist on 33% erinevusega, siis on püsihindaja järgnevas investeeringute mahu analüüsis toonud välja kaks hindamise prognoosi.

I prognoos – arvesse on võetud 215 toetuse saajat.

215 toetuse saaja toetuse abil planeeritav investeeringute summa on 9,2 mln eurot. Keskmine investeering ühe toetuse saaja kohta on 43 tuhat eurot. Sellest tulenevalt võime eeldada, et 293 toetuse saaja kohta on planeeritavate investeeringute summa 12,5 mln eurot. Sihttase – 11,8 mln eurot investeeringuid – on peale IV taotlusvooru investeeringute teostamist eeldatavalt täidetud.

II prognoos – grupist on välistatud I taotlusvooru toetuse saajad (62).

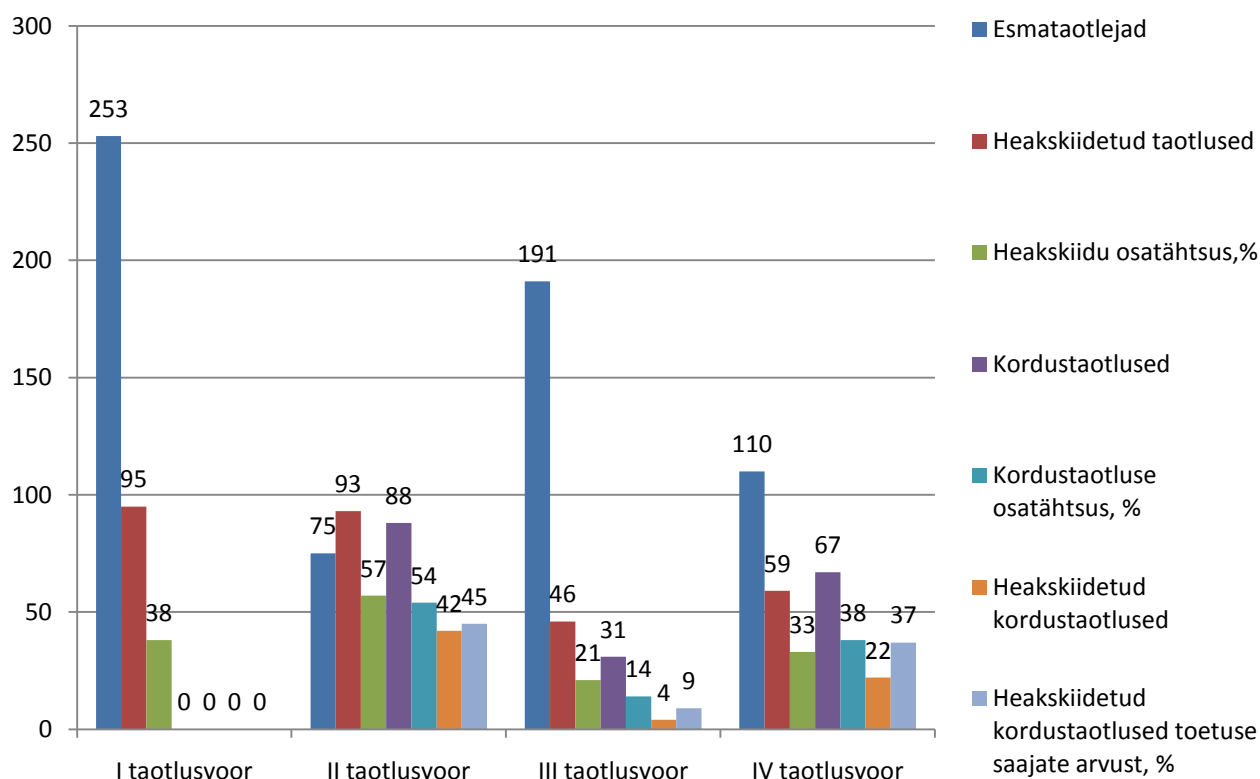
153 toetuse saajat moodustab 52% maksimaalsest toetuse saajate arvust ja nende investeeringute summa on 6,1 mln eurot. Keskmine investeering on toetuse saaja kohta 39,6 tuhat eurot. 293 toetuse saaja investeeringute summa oleks eeldatavalt 11,7 mln eurot.

Sihttase – 11,8 mln eurot investeeringuid – täidetakse V taotlusvooru jooksul.

**Investeeringute mahu sihttase täidetakse tõenäoliselt V taotlusvooriga, kui toetuse saajad investeeringute osas olulisi muudatusi ei teosta.**

### 2.3. Kordustaotlused

Meetmest 1.2 saab toetust üks ettevõtja vaid ühe korra kogu programmiperioodil. Sellest tulenevalt saame analüüsida kordustaotluste hulka täpselt. Neljas taotlusvoorus kokku on esitatud taotluste arv 815. Erinevaid ettevõtjaid nelja taotlusvooru kohta kokku on 629. Neist toetuse saajaid on 293 ehk 46%. Alljärgnev joonis 1 annab ülevaate esma-, kordus ja heakskiidetud taotlustest nelja taotlusvooru lõikes.



**Joonis 1.** Taotlusvoorude esma-, kordus- ja heakskiidetud taotlused

Kordustaotluste arv on erinenud taotlusvoorudes 31 kuni 88 taotluseni. Analüüsist selgub, et eelneva taotlusvooru heakskiidu osatähtsus on seotud järgneva taotlusvooru kordustaotluste suurenemise või vähenemisega. Mida madalam on eelneva taotlusvooru heakskiidu osatähtsus, seda kõrgem on järgmise taotlusvooru kordustaotluste arv ja vastupidi.

Järjestamine voorude alusel on:

- 1) I taotlusvooru heakskiidu osatähtsus oli 38%, II taotlusvooru kordustaotluste osatähtsus on 54%;
- 2) II taotlusvooru heakskiidu osatähtsus oli 57%, III taotlusvooru kordustaotluste osatähtsus 14%;
- 3) III taotlusvooru heakskiidu osatähtsus oli 21%, IV taotlusvooru kordustaotluste osatähtsus kasvas 38%-le.

**Meetme 1.2 taotlustest keskmiselt (kordustaotluste arv 218 jagatud nelja taotlusvooru koguarvuga 815) 27% kasutab võimalust toetuse mitterääramisel esitada taotlus järgmisesse taotlusvooru ja mitte alustada enne põllumajandusliku tootmisega, kui vajalik stardiraha on saadud.**

Järgnevalt oleme analüüsinud IV taotlusvooru kordustaotlejaid. 67 ettevõtjast 9 on taotluse esitanud kolmest eelnevast taotlusvoorust vähemalt kahte taotlusvooru ja 58 ettevõtjat omab ühe eelneva taotlusvooru kogemust. Vähemalt kahe eelneva taotlusvooru kogemusega ettevõtjate taotlustest määrati toetus kahele (osatähtsus 22%) ja ühe eelneva taotlusvooru kogemusega ettevõtjatest määrati toetus 20-le (osatähtsus 34%). Vooru heakskiidu osatähtsus oli 33%. Eelnevates taotlusvoorudes oli kordustaotluste konkurentsivõime püsihindaja hinnangul hea. Kolme eelneva vooru kordustaotluste hea konkurentsivõime tagas II taotlusvoor, kus 88-st kordustaotlusest sai rahastuse 42. Kolmandas taotlusvoorus oli vastavaks arvuks neli ja neljandas voorus 22. Kokku on heakskiidu saanud 68 kordustaotlejat, mis on 23% kõigist heakskiidetud taotlustest. Neljanda taotlusvooru tulemustega lisandunud informatsiooni põhjal hindab püsihindaja kordustaotluste konkurentsivõimet endiselt heaks, kuna kordustaotluste keskmine heakskiidu osatähtsus on samal tasemel taotluste keskmise heakskiidu osatähtsusega. Oleme seisukohal, et mida kõrgem on taotluste heakskiidu osatähtsus, seda kõrgem on ka sama vooru kordustaotluste heakskiidu osatähtsus. IV taotlusvoorus on heakskiidetud kordustaotluste osatähtsus heakskiidetud taotluste arvust kõrgem kui vooru heakskiit (vastavalt 37% ja 33%).

**Kordustaotluste heakskiidu protsent ehk konkurentsivõime järgmises voorus sõltub muuhulgas taotlusvooru heakskiidu üldisest osatähtsusest.**

Taotlejad ja toetuse saajaid on võimalik jaotada kolme gruppi ettevõtluskogemuse alusel:

1. alustajad;
2. tegutsevad ettevõtjad;
3. ülevõtjad.

Alustajateks loetakse püsihindaja meetodika alusel ettevõtjaid, kes on registreeritud äriregistris 2009. aastal või peale seda ning ei omanud taotluse esitamisele vahetult eelneval majandusaastal (2009) müügitulu. Tegutsevateks ettevõtjateks loetakse neid, kes omavad 2009. aastal müügitulu ja/või on asutatud enne 2009. aastat ning ei ole ülevõtjad. Ülevõtjateks on ettevõtjad, kes võtavad üle vanemale või vanavanemale kuulunud põllumajandusega tegeleva põllumajandusettevõtte või asuvad omanikuks.

IV taotlusvooru kordustaotlejate jagamisel ettevõtluskogemuse järgi tuvastasime alljärgneva. 67 taotlejast omas 2009. aastal müügitulu 13 ja 11 ettevõtjat olid asutatud vahemikus 1999-2008.a. Seega oli tegutsevaid ettevõtjaid 24. Toetuse saajaid oli vooru tulemusena nende hulgas kokku

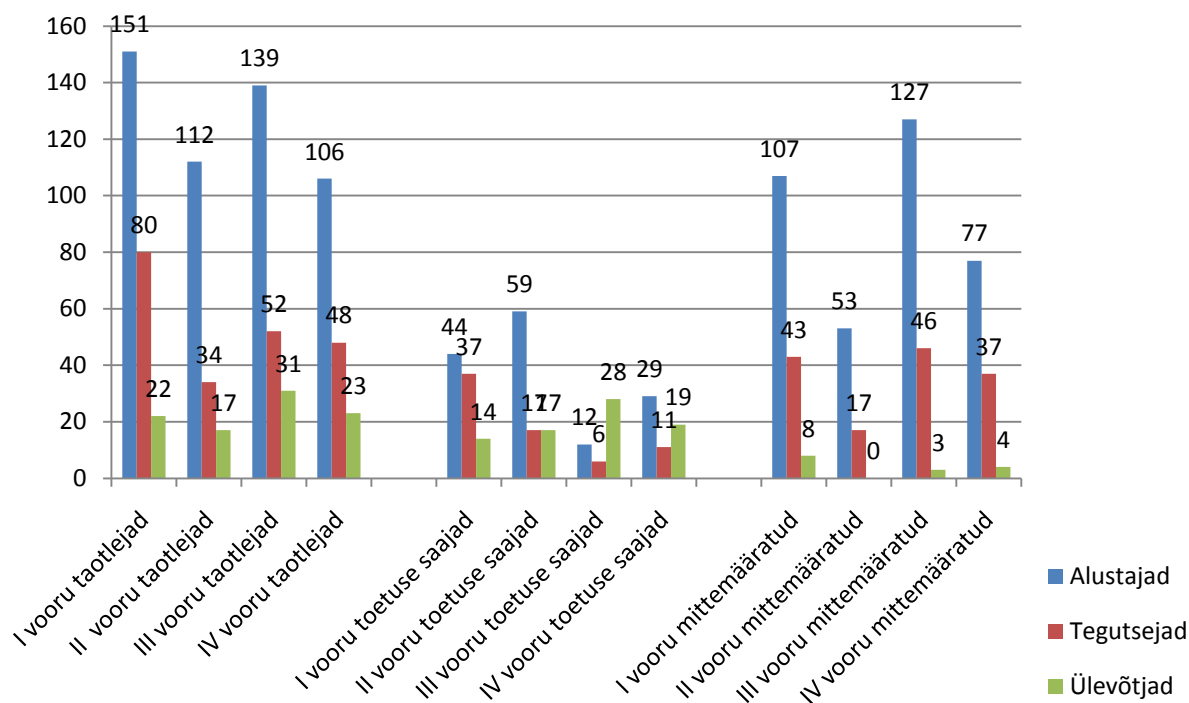
neli (osatähtsus 17%). Ülevõtjaid oli kordustaotluste esitajate hulgas viis, neist neljale määrati toetus (osatähtsus 80%). Alustajaid oli kokku kordustaotluste hulgas 38 ja 14 määrati toetus (osatähtsus 37%).

**Konkurentsivõimelisemad kordustaotlejad on need, kes võtavad üle vanemale või vanavanemale kuuluva põllumajandusliku tootmise.**

### 3. IV TAOTLUSVOORU TAOTLEJATE JA TOETUSE SAAJATE ANALÜÜS

#### 3.1. Analüüs ettevõtluskogemuse alusel

Meetme 1.2 III taotlusvooru puhul oli nii taotlejate kui mittemääratud taotluste hulgas enamus ettevõtjaid alustajaid ehk vastavalt 139 ettevõtjat 222-st ja 127 ettevõtjat 176-st (joonis 2).



**Joonis 2.** Nelja taotlusvooru ettevõtjate ettevõtluskogemus (seisuga 10.01.2011.a.)

IV taotlusvooru puhul olukord sarnane III taotlusvooriga. Kõige rohkem on toetuse taotlejate ja mittemääratud taotluste hulgas alustajaid.

Kahe taotlusvooru (III ja IV) võrdlusel ilmneb alljärgnev:

- 1) üle poolte taotlejatest on alustajad ning osatähtsus taotluste arvust on jäänud samale tasemele (III taotlusvoorus 62%, IV taotlusvoorus 60%);
- 2) mittemääratud taotluste hulgas on üle poole alustajad ettevõtjad, kusjuures alustajate osakaal mittemääratud taotlustel võrreldes esitatud taotlustega kasvab (III taotlusvoor 72%, IV taotlusvoor 65%). Kasv on 5-10%;
- 3) tegutsevad ettevõtjad moodustavad taotlejate hulgas veidi üle ¼ ning osatähtsus taotluste arvust on samuti jäänud mõlemas taotlusvoorus sarnasele tasemele 23-27%. Osatähtsuse tõus on olnud vaid 4%. Tegutsevate ettevõtjate osatähtsus on IV taotlusvoorus kasvanud alustajate arvelt;
- 4) mittemääratud taotluste hulgas tegutsevate ettevõtjate osatähtsus võrreldes sama taotlusvooru taotlemisega kasvab jäädes vastavalt 26-31% juurde;
- 5) ülevõtjate osatähtsus taotlejate hulgas on jäänud samale tasemele (III voor 14% ja IV voor 13%)

- 6) mittemääratud ülevõtjate osatähtsus taotluste arvust on jäänud samale tasemele (III taotlusvoor 2% ja IV taotlusvoor 3%). Samas toimub ülevõtjate oluline vähenemine mittemääratud taotluste hulgas, sest enamus ülevõtjaid kuuluvad heakskiidetud taotlejate hulka;
- 7) heakskiidetud taotluste osas on toimunud ülevõtjate osatähtsuse oluline vähenemine (III taotlusvoorus 61% ja IV taotlusvoorus 32%). Vähenemine on seotud heakskiidetud taotluste arvu suurenemisega (46 taotlust III voorus ja 59 taotlust IV taotlusvoorus), sest mittemääratud ülevõtjate arv on mõlemas taotlusvoorus ligilähedane (3 ja 4 taotlust);
- 8) IV taotlusvoorus on kasvanud heakskiidetud taotluste hulgas tegutsevate ettevõtjate osakaal.

Nelja taotlusvooru omavaheline analüüs andis järgneva tulemuse:

- a) suurima grupi taotleja hulgas moodustavad alustajad. Olenevalt taotlusvoorst jääb nende arv 106-151 vahele;
- b) väikseima grupi taotlejate hulgas moodustavad ülevõtjad. Olenevalt taotlusvoorst jääb nende arv 17-31 vahele;
- c) toetuse mittesaajate hulgas on enamus alustavad ettevõtjad ja ülevõtjate arv on jõudnud miinimumini (jäädes 0-8 taotluse piirile);
- d) toetuse saajate puhul eristub selgelt III taotlusvoor, kus oli kõige vähem heakskiidetud taotlusi (46) ja kus oli samas kõige rohkem ülevõtjaid (31). Ülevõtjate konkurentsieelis tagas 28-le ettevõtjale toetuse, mistõttu jäi alustajate (12) ja tegutsejate (6) arv väikseks.

### 3.2 Analüüs IV taotlusvooru hindamiskriteeriumite alusel

Taotluste hindamisel paremusjärjestuse moodustamiseks oli määratud viis hindamiskriteeriumit:

- 1) taotleja ettevalmistus põllumajandustootmise arendamiseks (edaspidi pädevus);
- 2) taotleja töökogemus ettevõtlusega tegelemiseks (edaspidi töökogemus);
- 3) äriplaani jätkusuutlikkus ja äriidee vastavus meetme eesmärkidele (edaspidi äriplaani realistlikkus);
- 4) tegevuskoht;
- 5) põlvkondade vahetuse soodustamine (edaspidi ülevõtmine).

Kõige kõrgem punktisumma paremusjärjestuses oli 48,5 ja kõige madalam 18,03. Null punkti sai ettevõtja, kellele toetust ei määratud mittevastavaks tunnistamise põhjusel. Viimane toetuse saaja paremusjärjestuse ja eelarvevahendite järjestamisel omas punktisummat 33,37. Alljärgnevas tabelis 5 on kajastatud 177 taotlusest 176, sest hindamistulemuste analüüsimisel võtame aluseks nõuetele vastavaks tunnistatud taotlused.

**Tabel 5.** IV taotlusvooru hindamistulemuse koond

	Erialane ettevalmistus	Töökogemus	Äriplaani realistlikkus	Tegevuskoht	Ülevõtmine	Kokku
<b>Taotlejate arv kokku</b> , kes on vastava kriteeriumi osas punkte saanud	176	176	176	174	22	176
Taotlejate punktid kokku	1065	546	1976	1710	220	5517
Osatähtsus koondpunktidest, %	<b><u>19,3</u></b>	<b><u>9,9</u></b>	<b><u>35,8</u></b>	<b><u>30,9</u></b>	<b><u>3,9</u></b>	<b><u>100</u></b>
Keskmiselt ühe taotluse kohta	<u>6,1</u>	<u>3,1</u>	<u>11,2</u>	<u>9,8</u>	<u>10</u>	<u>31</u>
<b>Toetuse saajate arv</b> , kes on vastava kriteeriumi osas punkte saanud	59	59	59	59	19	59
Toetuse saajate punktid kokku	340	210	750	585	202	2087
Osatähtsus toetuse saajate koondpunktidest, %	<b><u>16,3</u></b>	<b><u>10,1</u></b>	<b><u>35,9</u></b>	<b><u>28,0</u></b>	<b><u>9,7</u></b>	<b><u>100</u></b>
Keskmiselt ühe toetuse saaja kohta	<u>5,8</u>	<u>3,6</u>	<u>12,7</u>	<u>9,9</u>	<u>10,6</u>	<u>35,4</u>
Maksimaalne võimalik punktide arv hindamiskriteeriumi eest	10	5	15	10	15	55

Hindamise koondtulemustest näeme, et kõige enam punkte saadakse äriplaani realistlikkuse (taotlejate ja toetuse saajate koondpunktide osatähtsus ligikaudu 36%) ja tegevuskoha alusel (taotlejate koondpunktide osatähtsus 31%, toetuse saajatel 28%). Erialase ettevalmistuse ja töökogemuse koondpunktide osatähtsus taotlejatel on vastavalt 19% ja 10%. Erialase ettevalmistuse mõju koondpunktidega võrreldes on toetuse saajatel veelgi väiksem ehk 16%, töökogemuse punktide osakaal jääb samale tasemele.

Hindamiskriteeriumitest hindamise lõpptulemusele avaldavad suurimat mõju need mille osatähtsus koondpunktidesse on toetuse saajatel kõrgem taotlejate vastavast näitajast. Analüüsisist tulenevalt avaldab kõige enam mõju hindamistulemusele ülevõtmise kriteerium. Taotlejatel on nimetatud hindamiskriteeriumi osatähtsus koondpunktide summasse **3,9%**. Toetuse saajatel on tulemuseks **9,7%**. Ülevõtmise mõjususe täpsemaks analüüsimiseks vaatleme IV taotlusvooru kõigi toetust saanud ja toetust saanud ülevõtjate hindamistulemusi eraldi (tabel 5 ja 6).

**Tabel 6. Ülevõtjate hindamistulemused IV taotlusvoorus**

	Erialane ettevalmistus	Töökogemus	Äriplaani realistlikkus	Tegevuskoht	Ülevõtmine	Kokku
Toetust saanud ülevõtjate punktid kokku	99	62	230	185	202	778
Keskmine punktid toetust saanud ülevõtja kohta (19 taotlust)	<u>5,2</u>	<u>3,3</u>	<u>12,1</u>	<u>9,7</u>	<u>10,6</u>	<u>40,9</u>
Osatähtsus toetust saanud ülevõtjate koondpunktides, %	<u>12,7</u>	<u>7,9</u>	<b><u>29,7</u></b>	<u>23,8</u>	<b><u>25,9</u></b>	<u>100</u>
Osatähtsus kõigi toetuse saajate koondpunktides, %	<b><u>16,3</u></b>	<b><u>10,1</u></b>	<b><u>35,9</u></b>	<b><u>28,0</u></b>	<b><u>9,7</u></b>	<b><u>100</u></b>

Toetuse saajate ja ülevõtjatest toetuse saajate võrdlemisel ilmneb, et nii töökogemus kui ka äriplaani realistlikkus on ülevõtjatel oluliselt madalama osakaaluga koondpunktides. Ülevõtjatel avaldub koondpunktide suhtes suurimat mõju äriplaani realistlikkus ja ülevõtmine. Kõigil toetuse saajatel on samal ajal oluliselt tähtsamad erialane ettevalmistus, äriplaani realistlikkus ja tegevuskoht.

**Mõjusaim hindamiskriteerium toetuse saamisel on ülevõtmine. Ülevõtjatel on lisaks ülevõtmisele mõju hindamiskriteerium ka äriplaani realistlikkus.**

Kõige vähem mõjutavad toetuse saamist kriteeriumid, mille osatähtsus toetuse saajatel vähenevad. Nendeks olid IV taotlusvoorus erialane ettevalmistus ja tegevuskoht.

**Juhime tähelepanu, et III taotlusvooru rakendusanalüüsis soovitasime asendada tegevuspiirkonna hindamiskriteeriumi mõne muu asendit või regionaalsust määrava hindamiskriteeriumiga (nt vähem soodne ala). Käesolevaga kordame ettepanekut.**

Erialane ettevalmistus ja töökogemus on meetme määrusest tulenevad kohustused, mille täitmata jätmisel kuulub toetus tagasi nõudmisele. Töökogemuse täitmata jäämise riski loeb püsihindaja minimaalseks, sest töökogemus saavutatakse toetust saanud ettevõtte juhtimisel. Erialase ettevalmistuse ehk põllumajandusliku hariduse puudumine ja selle 36 kuu jooksul mitteomandamine on täiesti reaalne oht.

**Püsihindaja on seisukohal, et erialane ettevalmistus peab hindamiskriteeriumites avaldama sarnast mõju kui tegevuse ülevõtmine vanemalt.**

### 3.2.1 Erialane ettevalmistus

Selleks, et anda soovitus erialase ettevalmistuse hindamiskriteeriumi mõjusamaks muutmiseks analüüsime IV taotlusvoorus kriteeriumi eest saadud hindamistulemusi ja kaardistame järgmised olukorrad:

- 1) Eesti Maaülikooli (Põllumajandusülikooli) samaväärsed erialad ei andnud ühest punktistulemust. Hindamistulemustest näeme, et erialase ettevalmistuse eest on saanud erinevad erialad mitte võrreldavaid punkte (nt maakorraldajate võrdlus ökonomistidega);
- 2) punktide andmisel loeti samaväärseks põllumajanduslikku haridust tehnikumis ja Põllumajandusülikoolis;
- 3) erinevatel taotlejatel, kuid sarnasel tegevusalal, andis mõnel juhul sama haridus erineva punktistulemuse (nt Olustvere põllumajanduskooli talujuhi eriala).

Olukorras, kus viimane toetuse saaja omas 33,37 punkti ning esimene toetuse mittesaaja 33,27 punkti, on iga 0,1 punktil olulise väärtusega. Püsihindaja leiab, et pädevuse hindamine tuleb üle viia faktipõhiseks hindamiseks.

**Püsihindaja soovib pädevuse hindamise viia faktipõhiseks omandatud erialade alusel ning suurendada selle mõju osakaalu andes kuni 15 punkti.**

Soovituse mõju analüüsimiseks jagame haridustaseme kahte gruppi:

- 1) Täielik põllumajandustootmisega seonduv haridus (eriala) - 15 punkti;
- 2) Osaline põllumajandustootmisega seonduv haridus (eriala) – 7 punkti.

Täieliku põllumajandustootmisega seonduva hariduse puhul eeldame, et tunnistuse või hinnetelehe alusel on võimalik tuvastada valdavalt taimekasvatuse, loomakasvatuse ja põllumajandusliku ettevõtlusega seonduvaid õppeaineid (nt agronoomia erinevad valdkonnad (aiandus, teraviljakasvatus, üldagronoomia), mulla- ja väetusalsed ained, zootehnika (loomakasvatuse) ja veterinaaria alased ained, põllumajandustööde mehhaniseerimisega ja tehnoloogiaga seotud ained, põllumajandusettevõtte majandamise ning maaettevõtluse arendamisega seotud ained, põllumajandussaaduste töötlemisega ehk toiduainete tehnoloogiaga seotud ained).

Osalise põllumajandustootmisega seonduva hariduse puhul eeldame, et tegemist on kitsa erialaga ja tunnistuse või hinnetelehe alusel on võimalik tuvastada üksikuid õpitud põllumajandusliku tootmisega või maaettevõtluse arendamisega seotud õppeaineid. Näidetena toome maakorralduse, geodeesia, loodusturismi, maastikuarhitektuuri ja metsamajanduse erialad.

Hindepunktide osakaalu tõstmise 15 punktini põhjenduseks võtame aluseks teostatud analüüsi peatükis 3.2 (tabel 5) ja meetme tingimuste määrase. Meetme tingimuste määrus näeb ette, et taotlejal peab olema põllumajanduslik haridus või peab selle omandama 36 kuu jooksul peale taotluse rahastamist. Kuna põllumajandusliku hariduseta toetuse saajad hakkavad haridust omandama oma tegutseva põllumajandusliku ettevõtluse kõrvalt, siis suureneb risk äriplaani realiseerimisele ja hariduse omandamine tööde kõrvalt on keerukas protsess. Omandatud hariduse kvaliteet võib jääda madalamaks nende ettevõtjate hariduse kvaliteedist, kes teostasid õpinguid oma vabast tahtest. Suurt taotluste hulka arvestades oleks ideaalne taotleja see, kes

teostab vanemalt ülevõtmise, on eelkõige erialaselt hästi ettevalmistatud ja omab head äriplaani. Seega kolme hindamiskomponendi mõju peab olema märgatav.

Osalise põllumajandustootmisega seotud hariduse puhul soovitame 7 punkti andmist, kuna eeldame oluliselt kitsamat eriala ja otsest mittevastavust põllumajandustootjale vajalike teadmiste osas. Loomulikult võib täiendavalt kaaluda suurema punktidearvu kasutamist.

Alljärgneva tabeli 7 koostamisel on hindamisel aluseks võetud 176 vastavaks tunnistatud taotlust ning hinnatud olemasolevat haridust vastavalt eelpool toodud kahele jaotusele. Analüüsi tulemusena selgub, et faktipõhisel hindamisel ning hindamiskriteeriumi punktisumma suurendamisel saab suurendada erialase ettevalmistuse mõjusust vähemalt 1,6 korda (19%-lt 31%-le). Muudatus tooks kaasa erialase ettevalmistuse olulisema mõju toetuse saajate valikul, sest osatähtsus punktisummalt kasvaks 26%-lt 33-le.

**Tabel 7. Pädevuse hindamise muudatuse eeldatav mõju**

	IV taotlusvooru punktide jaotus kehtivate hindepunktide alusel	IV taotlusvooru punktide jaotus haridustaseme punktide muutmisel
Taotlejate arv kokku, kes on saanud punkte vastava kriteeriumi eest	176	140
Taotlejate punktid kokku	1065	1980
Punktid kokku	5517	6431
Osatähtsus koondpunktidest, %	19,3	30,6
59 kõrgeima punktisummaga taotlused paremusjärjestuses, hariduse eest	340	831
59 parima taotluse koondpunktid	2087	2534
Osatähtsus koondpunktidest	16,3	32,8

Püsihindaja juhib tähelepanu, et erialase ettevalmistuse mõjususe suurendamine vähendab mõningal määral ülevõtmise mõjusust (19 toetuse saaja asemel jääks 17 ülevõtjat toetuse saajate nimekirja). Ülevõtmise mõjususe vähenemine toimub nende isikute arvelt, kes ei omanud põllumajanduslikku haridust. Viimasest tulenevalt väheneb ettevõtjate arv, kelle osas on olemas reaalne risk põllumajandusliku hariduse mitteomandamiseks.

**Erialase ettevalmistuse faktipõhisele hindamisele üleviimine ning punktide arvu suurendamine tagab erialase ettevalmistuse suurema mõjususe toetuse saajate valikul.**

### 3.2.2. Äriplaani realistlikkus

Äriplaani realistlikkuse hindamine oli jagatud IV taotlusvoorus viieks alakriteeriumiks. Kokku oli võimalik saada 15 punkti. Eraldi hinnati äriideed, toodangu ja ressursside kavandamist, finantsvõimekus, turuosa olemasolu ja üldist jätkusuutlikkust. Hindamiskomisjoni igal liikmel oli võimalik anda iga alakriteeriumi eest 5 punkti. Samas saadud 5 punkti ei olnud iga alakriteeriumi osas samaväärne. Äriidee ja finantsvõimekuses vastas 5 punkti hiljem 4,5 punktile ehk 15 maksimaalsest punktist moodustas äriidee 30%.

Valem oli järgmine:

Alakriteerium 1 (äriidee) = komisjoni keskmine hindepunkt \*30% 15-st (30% maksimaalsetest hindepunktidest) ja jagatud 5-ga (vastava alakriteeriumi maksimaalsed punktid)

Saades keskmiseks hindepunktiks 4, oli tegelik tulemus valemi järgi 3,6. Toodangu ja ressursside kavandamine ning üldine jätkusuutlikkuse viis punkti avaldas tegelikkuses mõju 1,5 punkti väärtuses ehk 10% maksimaalsest ühest punktist. Turuosa eest antud maksimaalpunktid (5) mõjutavad hindepunkti kolm punkti vääriliselt ehk 20% maksimaalsest punktisummast.

Kõrgem punktisumma äriplaani realistlikkuse eest oli 14,7 ja madalaim 3,0. Toetuse saajatel on madalaim punktisumma äriplaani realistlikkuse eest 9,35. Järgnevalt on analüüsitud toetuse saajate ja mittesaajate äriplaani realistlikkuse hindamistulemuste seotust ettevõtluskogemuse ja maaressursi kasutusega. Analüüsi osaks on nõuetele vastavaks tunnistatud taotlused (176).

**Tabel 8.** Äriplaani realistlikkus toetuse saajate ja mittesaajate ettevõtluskogemuse alusel

		Taotluste arv	Punktisumma kokku	Keskmine punktisumma
Toetuse saajad	alustavad ettevõtjad	29	375	12,9
	tegutsevad ettevõtjad	11	145	13,2
	ülevõtjad	19	230	12,1
Toetuse mitte-saajad	alustavad ettevõtjad	77	826	10,7
	tegutsevad ettevõtjad	37	373	10,1
	ülevõtjad	3	26	8,8

Toetuse saajatest eelnevalt tegutsevate ettevõtjate keskmine punkt tulemus äriplaani realistlikkuse eest on kõrgem kui alustajatel. Majandustegevuse ülevõtjate toetuse saajatel on tulemus keskmiselt madalam kui tegutsejatel ja alustajatel. Sarnane olukord on ka mittesaajate hulgas.

Kui III taotlusvooru rakendusanalüüsi tulemustena ilmnes, et ülevõtjate ja tegutsejate äriplaane hinnati keskmiselt kõrgemalt, siis antud analüüs viitab olukorrale, et ülevõtjate ülevõetavad

põllumajandusettevõtted ei ole hindamiskomisjoni seisukohalt olnud piisavalt realistlikud. Ülevõtjate tegevust ja kogemusi arvestades võiks eeldada paremat konkurentsieelist nii turuosa kui jätkusuutlikkuse seisukohalt alustajate ees. Püsihindaja näeb antud juhul olukorda, kus ülevõtjad on mõistnud oma konkurentsieelist ning ei pruugi oma planeeringutes olla realistlikud.

**Ettevõtlikkuskogemus ei ole otseselt seotud äriplaani realistlikkuse hindamise tulemusega, kuna seda mõjutab äriplaani kvaliteet. Tuginedes hindamistulemustele saab väita, et ülevõtjate äriplaani kvaliteet on keskmisel tasemel, aga võiks olla oluliselt parem.**

Järgnevalt vaatleme äriplaani realistlikkuse hindamist toetuse saajatel ja mittesaajatel maaressursi olemasolu alusel (tabel 9).

**Tabel 9.** Maaressursi olemasolu toetuse saajatel ja mittesaajatel

	Toetuse saajad	Toetuse mittesaajad	Kokku
Maaressursiga ettevõtjaid	38	68	106
Kasutatav maaressurss, ha	3424	2433	5857
Väikseim maaressurss, ha	0,3	0,06	0,06
Suurim maaressurss, ha	263,2	252,0	263,2
Keskmine maaressurss	<u>90,1</u>	<u>35,8</u>	<u>55,3</u>
Punktid äriplaani realistlikkuse eest	487	722	1210
Keskmine punktid äriplaani realistlikkuse eest	12,8	10,6	11,4
Maa ressursita ettevõtjaid	<u>21</u>	<u>49</u>	<u>70</u>
Maaressursita ettevõtjate hindepunktid	263	503	776

Võrreldes maaressursi omajaid ja mitteomajaid taotluse esitamisele vahetult eelneval aastal on märgata alljärgnevat:

- 1) maaressursi mitteomajate äriplaani realistlikkust on hinnatud keskmiselt madalamalt kui maaressursi omajate realistlikkust;
- 2) maaressursi omajatest kuuluvad toetuse saajate hulka keskmiselt suurema maaressursiga ettevõtjad;
- 3) 21 maaressurssi mitteomavast ettevõtjast on 17 ettevõtjaks registreeritud 2009. aasta viimastel kuudel või 2010. aastal, seega 2009. aastal ei saagi neil maaressurssi olla. Ülejäänud neljast ettevõtjast üks tegeleb/planeerib tegeleda seakasvatusega ja teine mesindusega, mis ei eelda otseselt põllumaa olemasolu ettevõtja käsutuses.

Analüüsi tulemusena on võimalik väita, et äriplaani realistlikkuse hindamisel on oluline maaressursi olemasolu.

**Maaressursi olemasolu on otseselt seotud äriplaani positiivsema hindamisega ehk realistlikumad on äriplaani, milles on vajalik maaressurss tootmiseks olemas juba taotluse esitamisele vahetult eelneval majandusaastal.**

### 3.2.3 Töökogemus

Töökogemuse eest said IV taotlusvoorus punkte kõik vastavaks tunnistatud taotlused ehk 176 ettevõtjat. Töökogemusel hinnati põllumajanduslikku töökogemust ja muud ettevõtluskogemust. Maksimaalselt annab põllumajanduslik töökogemus 5 punkti, mille väärtus hindamise seisukohalt on 3,5 (70%) ning muu ettevõtluskogemuse eest oli võimalik saada samuti 5 punkti, mis mõjutas töökogemuse hindamiskriteeriumit maksimaalselt 1,5 punktiga (30%).

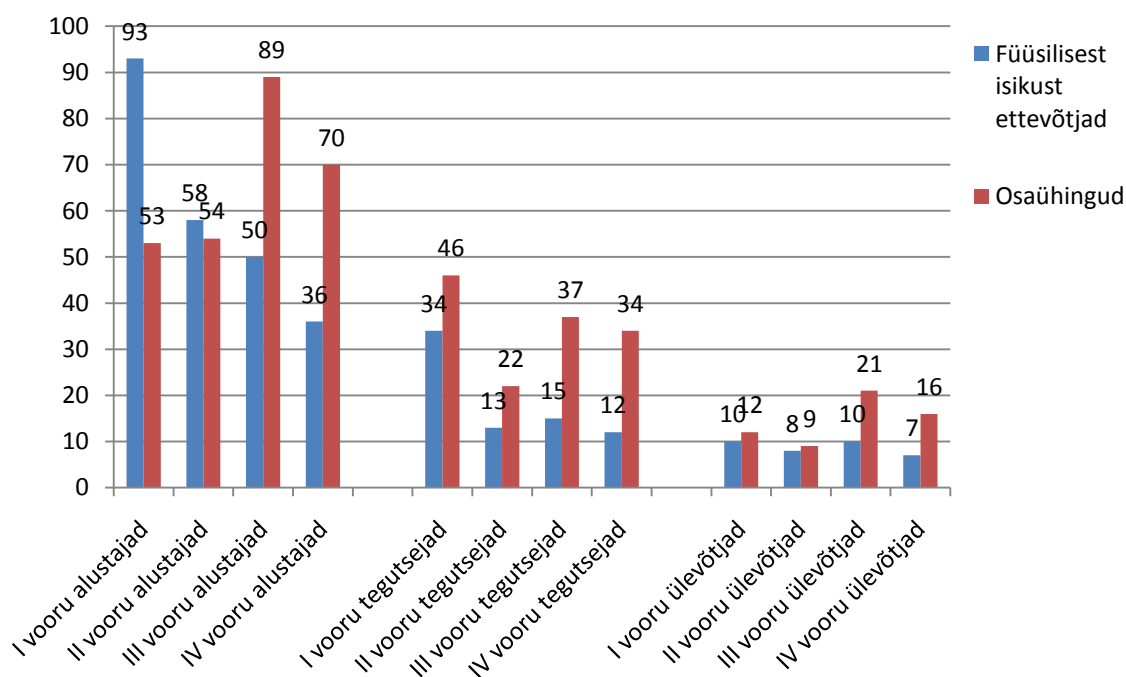
**Tabel 10.** Töökogemus ettevõtluskogemuse, toetuse saajate ja mittesaajate lõikes

	Taotlejad	Toetuse saajad	Mittesaajad
Alakriteerium põllumajanduskogemus, punkte saanud taotluste arv	176	59	117
Alakriteerium ettevõtluskogemus, punkte saanud taotluste arv	157	55	102
Alakriteerium põllumajanduskogemus, hindepunktide kogusumma	628	245	383
Alakriteerium ettevõtluskogemus, hindepunktide kogusumma	355	128	227
Alakriteerium põllumajanduskogemus, keskmiselt hindepunkte	3,6	4,1	3,3
Alakriteerium ettevõtluskogemus, keskmiselt hindepunkte	2,2	2,3	2,2

Tulemuste alusel saame järeldada, et muu ettevõtluskogemusega ettevõtjaid hinnati madalamalt kui põllumajandusliku kogemusega ettevõtjaid. Keskmine hinne oli vastavalt 2,2 ja 3,6. Sarnane olukord on toetuse saajate jaotuses (vastavalt 2,3 ja 4,1) ja toetust mitte saanud ettevõtjatel (2,2 ja 3,3). Keskmiselt on toetuse saajate põllumajanduslikku ettevõtluskogemust hinnatud kõrgemalt kui mittesaajatel (keskmiselt 0,8 punkti). Muu ettevõtluskogemus jääb kõigil taotlusgruppidel samale tasemele (2,2-2,3). 59 toetuse saajast sai maksimumpunktid põllumajandusliku töökogemuse alakriteeriumi eest 18. 117 toetuse mittesaajast sai maksimumpunktid sama näitaja eest 15.

### 3.3. Ettevõtjate juriidilise vormi ja ettevõtluskogemuse seoste analüüs

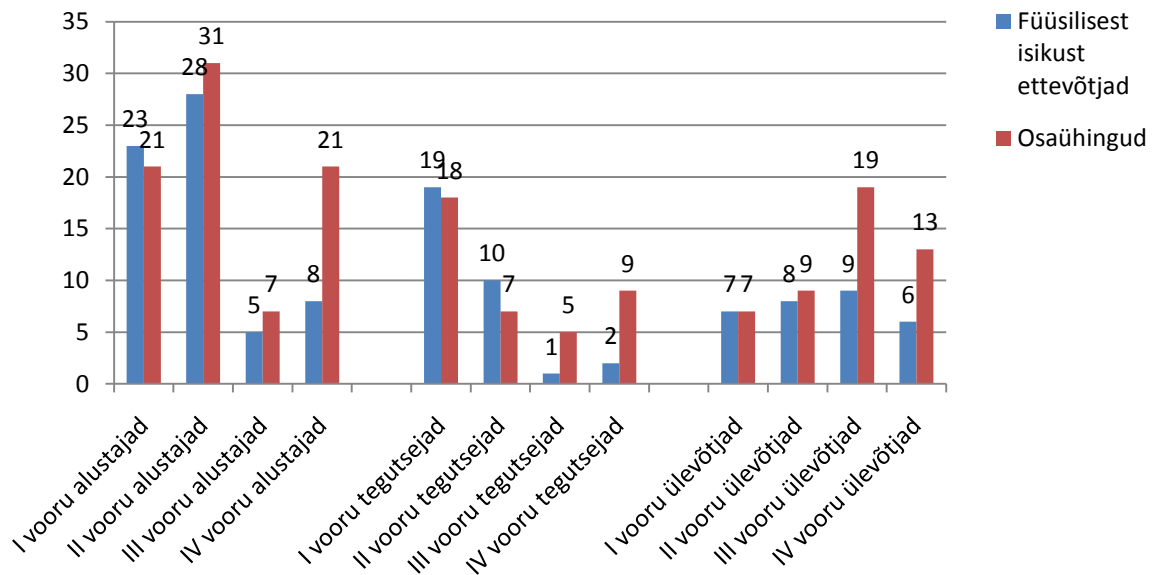
Joonisel 3 ja 4 on esitatud ülevaade ettevõtjate jaotusest nelja taotlusvooru taotluste ja toetuse saajate osas ning samuti ettevõtluskogemuse ja juriidilise ettevõtlusvormi lõikes.



**Joonis 3.** Nelja taotlusvooru taotlused ettevõtluskogemuse ja juriidilise vormi lõikes

Alates II taotlusvoorust on vähenenud taotlejate hulgas füüsilisest isikust ettevõtjate arv, seda nii alustajate, tegutsejate kui ka ülevõtjate hulgas. Tegutsevate ja ülevõtjate ettevõtjate hulgas on kõikide taotlusvoorude puhul osäühingute arv kõrgem füüsilisest isikust ettevõtjate arvust. III ja IV taotlusvoorus on hakanud kasvama nii ülevõtjate kui ka alustajate hulgas märgatavalt osäühingute osakaal.

Toetuse saajate hulgas on I ja II taotlusvoorus osäühingute ja FIE-de osakaal nii alustajatel, tegutsejatel kui ülevõtjatel võrdväärset tasemel (joonis 4). Oluline muutus toimub teisest taotlusvoorust, kus hakkab kasvama osäühingute osakaal nii alustajate, tegutsejate kui ülevõtjate seas. Võrreldes kahe viimase taotlusvooru toetust saanud alustajaid, siis osäühingute osa on kasvanud 14%. Tegutsevate ettevõtjate puhul on osakaalud vastavalt 83% ja 81%. Seega tegutsevate ettevõtjate osäühingute osakaal on jäänud samale tasemele. Ülevõtjaid oli neljandas voorus kokku 23, kellest rahastuse sai 19. Taotlejate hulgas oli seitse ülevõtjat FIE-t, kellest rahastuse sai 6 FIE-t. Osäühinguid oli ülevõtjate hulgas kaks korda rohkem kui FIE-sid ehk 16, kellest rahastuse sai 81% ehk 13 taotlejat.



**Joonis 4.** Nelja taotlusvooru toetuse saajate jaotus ettevõtluskogemuse ja juriidilise vormi lõikes

Ülevõtjatel ei ole toimunud olulist osakaalu kasvu võrreldes III taotlusvooriga. Kindlasti aitas kaasa ka hindamiskriteeriumi muudatus, mis nõuab ülevõetaval ettevõttel vähemalt kaheaastast põllumajanduslikku tegevuskogemust.

Kokku 55-st FIE-st sai rahastuse 16, mis on 29% ja 122 osahingust sai rahastuse 43, mis on 35%. Olulist erinevust ettevõtluskogemuse järgi analüüsis ei tuvastatud. Alustavate ja tegutsevate ettevõtjate puhul on eelistatud IV taotlusvoorus nii taotlemisel kui ka seeläbi toetuse saamisel osahinguid.

### 3.4. Ettevõtjate müügitulu, maaressurss ja töötajate arv tegevusalade lõikes

Selleks, et analüüsida millistesse tegevusaladesse planeeritakse investeerida ja milline on tegevusalade viisi planeeritav maaressurss ja töötajate arv koostasime tabelid 11, 12 ja lisad 1-3.

Tabelites toodud tegevusalade jaotus on järgmine:

- 1) Aiandus, sh lillede, dekoratiivtaimede, puu- ja köögiviljade ning marjade kasvatamine;
- 2) linnukasvatus;
- 3) loomakasvatus (veised ja muu loomakasvatus, v.a piimatootmine)
- 4) piimakarjakasvatus;
- 5) põllukultuurid, sh teravilja, õli-, tehniliste kultuuride, kartuli ja muu taimekasvatussaaduste tootmine;
- 6) püsilikultuurid ehk heintaimede kasvatamine;
- 7) seakasvatus;
- 8) mesindus;

- 9) lamba- ja kitsekasvatus;  
 10) segatootmine, kes planeerivad investeerida mitmesse tegevusalasse.

**Tabel 11.** Taotlejate, toetuse saajate ja mitte heakskiidetud taotluste jaotus tegevusala alusel

Tegevusala	Taotluste arv	Toetuse saajate arv	Mitte heakskiidetud taotluste arv	Toetuse saajate osatähtsus taotluste arvust, %	Tegevusala osatähtsus toetuse saajatel, %
Aiandus	24	5	19	21	8
Linnukasvatus	4	1	3	25	2
Loomakasvatus	16	5	11	31	8
Piimakarjakasvatus	2	1	1	50	2
Põllukultuurid	41	13	28	32	22
Püsilikultuurid	5	1	4	20	2
Seakasvatus	3	1	2	33	2
Mesindus	6	5	1	83	8
Lamba- ja kitsekasvatus	5	2	3	40	3
Segatootmine	71	25	46	35	42
Kokku	177	59	118	33	100

Keskmine toetuse saamise osatähtsus oli IV taotlusvoorus 33%. Tegevusalade jaotatusena ületas keskmist heakskiiduprotsenti mesindus (83%), piimakarjakasvatus (50%), lamba- ja kitsekasvatus (40%) ning segatootmine (35%). Kõige madalam osatähtsus oli püsilikultuuride kasvatajatel (20%) ja aiandusel 21%.

Mesinduse tegevusala kõrge heakskiiduprotsendi põhjuse analüüsimiseks võrdleme valdkonda püsilikultuuride kasvatajate ja aianduse tegevusalaga. Viimaste puhul on tegemist madalaima heakskiidu osatähtsusega. Võrdluse tulemusena tuvastasime, et mesinduse tegevusalal kõrget heakskiidu protsenti saab selgitada vaid ülevõtjate osakaaluga, sest kuuest taotlusest omab ülevõtmise eest saadavaid punkte. Seega mesinduse tegevusalal oli 33% taotlejatest tegemist ülevõtmisega. Püsilikultuuride kasvatajate viiest taotlusest omab ülevõtja punkte vaid üks taotlus, mis oli ka ainukeseks rahastatavaks taotluseks. Püsilikultuuride tegevusalal oli ülevõtjate osakaal seega 20%. Aianduse tegevusala 24 taotlusest omab kolm taotlust ülevõtja punkte, mis kuulusid ka viie toetuse saaja hulka. Aianduse tegevusalal oli ülevõtmise osakaal 12,5%.

**IV taotlusvooru toetuse saajate puhul eelistati mesindusega tegelejaid, kelle kuuest taotlusest viis rahastati. Kõrge heakskiidu osatähtsus mesindusel on seotud ülevõtmise kõrge osatähtsusega.**

Kõige enam taotlusi oli segatootmise tegevusalaga (71), millele järgnes põllukultuuride kasvatus (41) ja aiandus (24). Analüüsidest toetuse saajaid tegevusalade lõikes, saame esile tuua segatootmise, kus heakskiidetud taotlused moodustavad 42% toetuse saajate arvust. Samuti saab esile tuua püsilikultuuride tegevusala, kus vastav näitaja on 22%. Segatootmise ja püsilikultuuride kasvatajate kõrge osatähtsus toetuse saajate hulgas on seotud taotluste suure arvuga.

#### **IV taotlusvooru toetuse saajatest kõige suurema hulga moodustasid segatootjad ja püsikultuuride kasvatajad, kes esitasid ka kõige rohkem taotlusi.**

Järgnevalt analüüsime lisa 1 ja 2 abil iga tegevusala lõikes nii toetuse saajate kui mittesaajate müügitulu, maaressursi ja töötajate arvu.

Lisa 1 alusel saame välja tuua, et toetuse saajate puhul on kõrgem müügitulu kokku nii taotluse esitamise aastal kui ka kolmandal planeeritaval aastal segatootmise tegevusala ettevõtjatel (vastavalt 589,1 ja 1437,4 tuh eurot) ning planeeritaval kolmandal aastal põllukultuuride tegevusala ettevõtjatel (866,17 tuh eurot). Tegemist on ka kahe suurema toetuse saajate grupiga – segatootmise tegevusalal 25 toetuse saajat (42% toetuse saajatest) ja põllukultuuride tegevusalal 13 (22% toetuse saajatest) toetuse saajat.

Maakasutuselt on toetuse saajatel nii taotluse esitamise kui ka kolmandal planeeritaval aastal suurem osa maast rendil. Kokku on taotluse esitamise aastal toetuse saajatel kasutusel 7660 ha, sellest vaid 546 ha kuulub omandisse. Kolmandal planeeritaval aastal on kasutusel 9342 ha, sellest omandis 690 ha. Maaressursi suurenemine on planeeritud toetuse saajatel nii omandi kui ka rendipinna osas. Omandi osatähtsus jääb mõlemal analüüsitud aastal 7% juurde. Kõige suurem maakasutus on segatootjate ja püsikultuuride kasvatajate gruppidel.

Lisas 1 ja lisa 2 esitatud tulemuste kokkuvõtteks saame välja tuua toetuse saajate ja mittesaajate koondtulemuste erinevused. Toetuse saajatel on taotluse esitamisele vahetult eelnenud aasta müügitulu suurem kui mittesaajatel. Samas on mittesaajaid kaks korda rohkem (118 mittesaajat ja 59 saajat). Toetuse saajate taotluse esitamise aasta maaomand ja rendimaa on suurem kui mittesaajatel. Olemasolevaid töökohti kokku on mittesaajatel kaks korda vähem, samas uusi loodavaid töökohti on mittesaajatel 1,5 korda rohkem.

Toetuse saajad planeerivad luua juurde kokku 41,35 uut töökohta planeeritavaks kolmandaks tegevusaastaks. Uutest töökohtadest loovad segatootmisega tegelevad ettevõtjad 16 töökohta ehk 39%, põllukultuuride kasvatajad 5 töökohta ehk 12% ning mesindus 5 töökohta ehk 12%.

Töökohtade loomise üldmõju hindamiseks on koostatud järgmine võrdlus toetuse saajate osatähtsuse ja uute töökohtade loomise osatähtsuse lõikes (tabel 12).

Uute töökohtade loomisele avaldab üldmõju kõige rohkem segatootmise tegevusala, mille osas on ka kõige rohkem toetuse saajaid (42% toetuse saajatest). Samas toetuse saajate osatähtsust ja loodavate töökohtade osatähtsust võrreldes planeerivad lamba- ja kitsekasvatuse tegevusala kaks toetuse saajat luua 3,5 uut töökohta ehk 9% uutest töökohtadest ning mesinduse tegevusala viis toetuse saajat viis uut töökohta ehk 12% uutest töökohtadest.

**Tabel 12.** Töökohtade loomine tegevusalade lõikes IV taotlusvoorus

Tegevusala	Toetuse saajate arv	Tegevusala osatähtsus toetuse saajatel, %	Uued töökohad	Uute töökohtade loomise osatähtsus uutest töökohadest, %
Aiandus	5	8,5	2,0	4,8
Linnukasvatus	1	1,7	2,0	4,8
Loomakasvatus	5	8,5	3,6	8,7
Piimakarjakasvatus	1	1,7	0	0
Põllukultuurid	13	22,0	5,0	12,1
Püsilikultuurid	1	1,7	2,0	4,8
Seakasvatus	1	1,7	2,0	4,8
Mesindus	5	8,5	5,0	12,1
Lamba- ja kitsekasvatus	2	3,4	3,5	8,6
Segatootmine	25	42,3	16,25	39,3
Kokku	59	100,0	41,35	100,0

**Enim mõjutab töökohtade loomist segatootmine, kus on ka kõige rohkem toetust saanud taotlusi. Lamba- ja kitsekasvatus on enim toetust saanud taotluse kohta töökohti loov tegevusala.**

Analüüsi seisukohalt ülevaatliskuma aluse annab lisa 3, kus on välja toodud järgmised keskmised näitajad toetuse saajatel ja mittesaajatel:

- 1) keskmine maaomand taotluse esitamise aastal;
- 2) keskmine rendimaa taotluse esitamise aastal;
- 3) keskmine töökohtade arv taotluse esitamise aastal;
- 4) keskmine töökohtade arv planeeritaval kolmandal tegevusaastal.

Lisaks juhime tähelepanu, et kuna toetuse saajate arv oli suurem aianduse (5), loomakasvatuse (5), põllukultuuride (13), mesinduse (5) ja segatootmise (25) tegevusalal, siis on oluline vaadelda näitajaid tootmisspetsiifikast lähtuvalt.

Toetuse saajate ja mittesaajate tegevusalade keskmise maaressursi ja tööjõu näitajate omavahelisel võrdlemisel saame välja tuua järgmised iseloomulikud näitajad:

- 1) keskmine maaomand on toetuse saajatel suurem kui mittesaajatel (9,3 ja 2,8 ha);
- 2) keskmine rendimaa on toetuse saajatel suurem kui mittesaajatel (120,6 ja 27,8 ha);
- 3) keskmine töötajate arv taotlemise aastal toetuse saajatel on suurem kui mittesaajatel (0,7 ja 0,2);
- 4) keskmine töötajate arv planeeritaval kolmandal aastal on toetuse saajatel suurem kui mittesaajatel (1,4 ja 0,7);
- 5) kõige suurem keskmine maaomand on toetuse saajatel taotlemise aastal segatootjatel (15,9 ha) ja põllukultuuride kasvatajatel (9,2 ha);
- 6) toetuse mittesaajatel on suurem maaomand mesindusega tegelejatel (5,7 ha) ja segatootmisel (5,2 ha);
- 7) rendimaad kasutavad toetuse saajad keskmiselt enim piimakarjakasvatuses (224 ha) ja segatootmises (219 ha);
- 8) toetuse mittesaajatel on kõige enam rendimaad keskmiselt püsilikultuuride kasvatajatel (75,0 ha) ja piimakarjakasvatajatel (68 ha);

- 9) kolmandal planeeritaval tegevusaastal on toetuse saajatel tööjõud olemas kõigil tegevusaladel, mittesaajatel on kümnest tegevusalast seitsmel.

**Olulisemad tähelepanekud:**

- 1. Toetuse saajad omavad keskmiselt rohkem maaressurssi ja ka tööjõudu.**
- 2. Maaressurssist omatakse eelkõige rendimaad;**
- 3. Tegevusalade spetsiifikast lähtuvalt vajavad üldjuhul oluliselt suuremat maaressurssi loomakasvatus, piimakarjakasvatus, põllukultuuride kasvatajad ja segatootjad. Analüüsi tulemustest ilmneb, et toetuse saajatest loomakasvatuse tegevusala tootjate maaressurss on väga väike (üksnes rendimaa 36,3 ha) ja samuti põllukultuuride kasvatajatel (omandis 9,2 ha, rendimaad 70,8 ha). Seega ka IV taotlusvoorus avaldub toetuse saajatel maaressurssi vähesust, mis suurendab riski jätkusuutlikku tegevuse tagamiseks.**

Võrreldes III taotlusvooru tulemusi IV taotlusvooru tulemustega, siis saame väita järgnevat:

- a) Suurenenud on keskmine maaomand ja rendimaa suurus enim segatootmise ja mesinduse tegevusalal nii taotluse esitamise aastal kui ka planeeritaval kolmandal tegevusaastal;
- b) oluliselt on vähenenud püsikultuuride kasvatajate maaressurss;
- c) mõningane vähenemine maaressurssi osas on toimunud ka piimakarjakasvatuse tegevusalal;
- d) tööjõuvajaduse keskmised näitajad on tegevusalade lõikes muutunud. Kui III taotlusvoorus oli suurimad tööjõuvajadused piimakarjakasvatuses, segatootmises ja mesinduses, siis IV taotlusvoorus on kõrgema tööjõuvajadusega tegevusaladeks loomakasvatus ja seakasvatus.

**Kuna põllumajandusliku jätkusuutlikkuse realistlikkuse näitaja on maaressurss, siis soovitame hindamisel sellele rohke tähelepanu pöörata.**

## 4. TOETUST SAANUD ETTEVÖTETE OMANIKE VANUSE ANALÜÜS

Vastavalt meetme vajaduse kirjeldusele tuleb tõsta noorte ettevõtjate osakaalu põllumajandusettevõtjate üldarvus. Noorte ettevõtjate vanuseliseks piiriks on meetme kriteeriumites seatud 40 eluaastat. Järgnevalt analüüsime IV taotlusvooru toetuse saajate, st füüsilisest isikust ettevõtjate ja osaühingu omanike, vanust ning seeläbi meetme eesmärkide täitmist. I ja II taotlusvooru toetuse saajate keskmine vanus oli 31, III taotlusvooru ettevõtete omanike keskmine vanus on 27 eluaastat ja IV taotlusvooru vastavaks tulemuseks on 29 (tabel 13).

**Tabel 13.** Toetust saanud ettevõtete omanike vanuseline jaotus tegevusalade lõikes

Tegevusala	I ja II taotlusvooru ettevõtjate keskmine vanus	III taotlusvooru ettevõtjate keskmine vanus	IV taotlusvooru ettevõtjate keskmine vanus
Aiandus	33	28	31
Linnukasvatus	0	36	25
Loomakasvatus	32	27	31
Piimakarjakasvatus	32	26	28
Põllukultuurid	30	29	28
Püsiluukultuurid	37	0	23
Seakasvatus	33	0	34
Segatootmine	31	28	25
Keskmine	31	27	29

IV taotlusvooru tegevusalade jaotuses ettevõtjate keskmise vanuse muutust analüüsid võtame võrdlusesse neli tegevusala, mille toetuse saajate arv oli IV taotlusvoorus vähemalt üle viie. Nendeks tegevusaladeks on aiandus, põllukultuurid, loomakasvatus ja segatootmine. Segatootmise (25 toetuse saajat) ja põllukultuuride tegevusala (13 toetuse saajat), kui kõige suuremad grupid toetuse saajatest, näitavad väga head tendentsi keskmise vanuse vähenemise suunas (toimub järjest nooremate ettevõtjate lisandumine). Seevastu loomakasvatuse tegevusala, mille alla oleme paigutanud ka mesinduse (kokku 10 toetuse saajat), ja aianduse (viis toetuse saajat) toetuse saajate puhul on toimumas mõningane keskmise vanuse suurenemine võrreldes III taotlusvooriga. IV taotlusvooru esitatud taotluste omanike keskmine vanus on 30. Toetuse mittesaajate keskmine vanus on 31 ja toetuse saajate keskmine vanus on 29. Võrreldes III taotlusvooriga on keskmine vanus kasvanud toetuse saajatel kaks aastat. IV taotlusvooru toetuse saajate hulka kuulus kaheksa ettevõtjat, kelle omanike vanus oli taotluse esitamise hetkel 37 ja rohkem. Seega IV taotlusvooru toetuse saajatest 14% on aastaks 2013 juba vanemad kui 40 eluaastat. Toetuse mittesaajate hulgas oli IV taotlusvoorus 51 alla 30 aastaseid ettevõtjaid, nendes 33 omas ka põllumajanduslikku haridust. Analüüsi tulemusena saame väita, et IV taotlusvoorus on toetuse saajad mittesaajatest keskmiselt kaks aastat nooremad. Kokkuvõttena annab ettevõtjate vanuseline tase suure panuse põllumajandustootjate struktuuri, kuid toetuse saajatest 10% on aastaks 2013 vanemad kui 40 eluaastat.

**Soovitame lisada hindamiskriteeriumi, mis annaks eelise toetust saada põllumajanduslikku haridust omavale nooremale kui 30-aastastele ettevõtete omanikule.**

## KOKKUVÕTE

Põllumajandusliku tegevusega alustava noore ettevõtja toetuse meetme rakendamisel on toimunud neli taotlusvooru. Toetuse taotlejad esitavad taotluse summas, mis on toetuse maksimum määrale (40 000 eurot) ligilähedane. Toetuse saajate keskmine toetuse summa on IV taotlusvoorus 37 840 eurot ja kõigi toetuse saajate keskmine on 38 064 eurot. Eeldavalt lisatakse vastavalt MAK seirekomisjoni otsusele meetmele 5,75 mln eurot. Lisavahendite abil saavutatakse meetme sihttasemete täitmine nii toetuse saajate arvu kui ka investeeringute mahu osas. Toetust saavate noorte ettevõtjate arv võib ulatuda ca 460 toetuse saajani, mis moodustab ettevõtjate arvu sihtaseme täitumisest 140%. Meetme sihttase täidetakse väga hästi ning toetatud ettevõtjate arv hakkab mõjutama oluliselt Eesti põllumajandustootjate põlvkondade vanuse vahet soovitud suunas. Toetust saanud ettevõtjate keskmine vanus olenevalt taotlusvoorust on olnud 27-31 eluaastat, mis tähendab, et mõju ettevõtjate vanuselisse struktuuri on oluline.

Analüüsi tulemus investeeringute elluviimise osas näitas, et toetuse saajad kasutavad toetust aeglaselt. Seisuga 27.01.2011.a on projekti lõpetanud ja maksedokumentid PRIA-sse esitanud vaid 84 toetuse saajat 188-st. Tegemist võib olla toetuse mittesihipärase kasutamise riskiga, mille vähendamiseks võiks sisse viia täiendavaid aruandluse kohustamise nõudeid ja kehtestada tähtaeg lõpparuande esitamise kohta.

Kordustaotluste arv taotlusvoorus sõltub eelneva taotlusvooru heakskiidu osatähtsusest. Keskmiselt 27% ettevõtjatest esitab oma taotluse toetuse mittesaamisel rohkem kui ühte taotlusvooru. Tegemist on taotlejatega, kes ilma stardirahata ei saa alustada põllumajandusliku ettevõtlusega. III taotlusvooru rakendusanalüüsis prognoosisime, et umbes 80 taotlejat esitab oma mitte heakskiidetud taotluse ka IV taotlusvooru. IV taotlusvooru kordustaotluste analüüsis selgub, et selleks arvaks on 69 kordustaotlust. Tegemist on taotluste mahuga, mis moodustas 39% IV taotlusvooru taotluste koguarvust.

Meede 1.2 taotlejate paremusjärjestus on väga pingeline, toetuse saajat eraldab mittesaajast vaid 0,1 punkti. Hindamiskriteeriumite analüüsimisel selgus, et ettevõtte ülevõtmine ja äriplaani realistlikkus vastab meetme eesmärkidele ja tegelikule olukorrale. Samas erialase ettevalmistuse ja asukoha eest antavate hindepunktide puhul on püsihindaja arvates vajadus hindamissüsteemi ja kriteeriumite muutmise järele. Parema ja pikemaajalise meetme mõju saavutamiseks tuleb erilist tähelepanu pöörata erialasele ettevalmistusele ning nooremate kui 30-aastaste osatähtsuse suurendamisele.

Tegevusalade valik oli IV taotlusvoorus mitmekesine. Suurema grupi moodustasid ettevõtjad, kes planeerivad investeerida kahte või enamasse tegevusalasse (segatootmisse) või põllukultuuride kasvatuse. Toetuse saajad jagunesid peamiselt aianduse (5), loomakasvatuse (5), põllukultuuride (13), mesinduse (5) ja segatootmise (25) tegevusala vahel.

Tulenevalt toetuse saajate jagunemisest tegevusalade lõikes tegime järgmised tähelepanekud ettevõtjate maressursi, tööjõuvajaduse ja müügitulu analüüsimisel:

- toetuse saajad omavad keskmiselt rohkem maaressurssi ja ka tööjõudu;
- maaressursist omatakse eelkõige rendimaad;
- loomakasvatuse tegevusala tootjate maaressurss on väga väike (üksnes rendimaad keskmiselt 36,3 ha) ja samuti põllukultuuride kasvatajatel (omandis 9,2 ha, rendimaad 70,8 ha). Seega ka IV taotlusvoorus avaldub toetuse saajatel maaressursi vähesus, mis suurendab riski jätkusuutlikku tegevuse tagamiseks.
- toetuse saajad omavad keskmiselt rohkem tööjõudu.

Meetme 1.2 toetuse saajate kaudu on tõenäoliselt olemas positiivne mõju tööhõivele. IV taotlusvooru põhjal saame järeldada, et kõige enam planeerivad luua töökohti segatootmise tegevusala ettevõtjad. Ühe taotluse kohta loob kõige rohkem töökohti lamba- ja kitsekasvatusega tegelev ettevõtja (3,5 töökohta).

## ETTEPANEKUD JA SOOVITUSED

Käesoleva rakendusuuringu tulemuste alusel meetme tulemuslikumaks ja riske vähendavaks rakendamiseks pakume alljärgnevat tegevusi:

1. MAK 2007–2013 vabanevad eelarve vahendid suunata meetme 1.2 ettevõtjate toetamiseks, et suurendada veelgi noorte põllumajandustootjate arvu ning tagada meetme kirjelduses toodud 2% noorte põllumajandusettevõtjate arvu suurendamine.
2. Uurida täiendavalt meetme projektide elluviimist 2011. aasta teisel poolel koostatava uuringu käigus või 2012. aastal koostatava rakendusanalüüsi raames. Kaaluda kuluaruannete esitamise muutust, nt koheselt pärast investeringu teostamist või lisades vahearuande kohustuse iga kuue kuu järel. Lisaks kehtestada tähtaeg lõpparuande esitamiseks järgneva majandusaasta I kvartali jooksul.
3. Kaaluda faktidel põhineva hindamise täiendamist ja kasutamist erialase ettevalmistuse, ettevõtte ülevõtmise ja piirkonna osas. Faktidel põhineva hindamise peaksid teostama PRIA spetsialistid. Suurendada põllumajandusliku hariduse ehk erialase ettevalmistuse hindamiskriteeriumi mõjusust.
4. Jätkata äriplaani realistlikkuse hindamist hindamiskomisjoni poolt, kellel tuleks rohkem tähelepanu pöörata ülevõtjate äriplaani realistlikkuse hindamisele ja maaressursi hindamisele.
5. Soovitame jätkuvalt hindamissüsteemi osana või kriteeriumina kasutusele võtta meetme rakendamisel omandis oleva põllumajandusmaa ja rendimaa osakaalu. Ühtlasi soovitame põllumajandusmaa pinda hinnata tootmisspetsiifikast lähtuvalt. Soovitame toetuse jagamisel eelistada suurema maaomandiga ettevõtjaid.
6. Kaaluda hindamiskriteeriumi lisamist, mis eelistaks alla 30-aastaseid põllumajandusliku haridusega ettevõtjaid.

## LISAD

**Lisas 1.** Toetuse saajate müügitulu, maaressurss ja töötajate arv kokku tegevusalade lõikes taotluse esitamise aastal (2010) ja kolmandal planeeritaval aastal (2013) IV taotlusvooru alusel

Tegevusala	Taotluse esitamise aasta müügitulu kokku, tuh eurot	Kolmanda planeeritava aasta müügitulu kokku, tuh eurot	Taotluse esitamise aasta omandis maa kokku, ha	Taotluse esitamise aasta rendimaa kokku, ha	Kolmanda planeeritava aasta omandis maa kokku, ha	Kolmanda planeeritava aasta rendimaa kokku, ha	Tööjõud taotluse esitamise aastal	Tööjõud planeeritaval kolmandal aastal
Aiandus	4,01	145,81	-	31,7	1,0	40,6	1,0	3,0
Linnukasvatus	3,07	92,86	6	15,2	6	215,0	-	2,0
Loomakasvatus	11,5	173,75	-	181,73	-	276,5	-	3,6
Piimakari	98,3	150,17	-	224,2	-	224,2	1,0	1,0
Põllukultuurid	305,3	866,17	120,34	920,96	180,38	1627,41	6,0	11,0
Püsikultuurid	23,97	44,74	-	57,6	-	77,5	-	2
Seakasvatus	447,38	639,12	2,8	-	4,1	-	17,0	19,0
Mesindus	64,72	218,02	19,8	30,4	19,8	41,8	2,0	7,0
Lamba- ja kitse- kasvatus	15,98	184,12	-	176,4	-	270,43	-	3,5
Segatootmine	589,07	1437,4	397,03	5475,93	479,07	5877,93	13,5	29,75
Kokku	1563,3	3952,16	545,97	7114,12	690,35	8651,37	40,5	81,85

**Lisa 2.** Toetuse mittaajaate müügitulu, maaressurss ja töötajate arv kokku tegevusala lõikes taotluse esitamise aastal (2010) ja planeeritaval kolmandal aastal (2013) IV taotlusvooru alusel

Tegevusala	Taotluse esitamise aasta müügitulu kokku, tuh eurot	Kolmanda planeeritava aasta müügitulu kokku, tuh eurot	Taotluse esitamise aasta omandis maa kokku, ha	Taotluse esitamise aasta rendimaa kokku, ha	Kolmanda planeeritava aasta omandis maa kokku, ha	Kolmanda planeeritava aasta rendimaa kokku, ha	Tööjõud taotluse esitamise aastal	Tööjõud planeeritaval kolmandal aastal
Aiandus	70,81	720,55	33,75	155,6	35,97	268,8	6,0	15,0
Linnukasvatus	30,1	291,87	1,0	30,0	1,0	36,0	1,0	2,0
Loomakasvatus	44,54	290,15	6,2	314,26	64,2	875,89	2,0	12,0
Piimakari	6,05	31,96	-	67,88	-	150,0	-	-
Põllukultuurid	302,63	1339,7	42,9	939,39	134,0	2485,84	1,0	13,0
Püsikultuurid	6,84	106,41	-	300,27	-	330,0	-	-
Seakasvatus	288,61	685,33	-	6,25	20,0	23,0	-	3,0
Mesindus	0,51	35,79	5,7	-	5,7	-	-	-
Lamba- ja kitsekasvatus	-	51,13	-	48,7	7,8	55,3	-	4,0
Segatootmine	157,88	1995,98	240,0	1423,47	439,38	2848,74	8,0	35,0
Kokku	907,97	5548,87	329,55	3285,82	708,05	7073,57	18	84

**Lisa 3.** Keskmine maaressurss ja töötajate arv tegevusalade lõikes IV taotlusvooru alusel

	Toetuse saajate maaomand taotluse esitamisel	Mittesaajate maaomand taotluse esitamisel	Toetuse saajate rendimaa taotluse esitamisel	Mittesaajate rendimaa taotluse esitamisel	Toetuse saajate töötajate arv taotluse esitamise aastal	Mittesaajate töötajate arv taotluse esitamisel	Toetuse saajate töötajate arv kolmandal aastal	Mittesaajate töötajad kolmandal aastal
Aiandus	-	1,77	6,34	8,19	0,2	0,32	0,6	0,79
Linnukasvatus	6,0	0,33	15,2	10,0	-	0,33	2,0	0,67
Loomakasvatus	-	0,56	36,35	28,57	-	0,18	0,72	1,09
Piimakari	-	-	224,2	67,88	1,0	-	1,0	-
Põllukultuurid	9,26	1,53	70,84	33,55	0,46	0,04	0,85	0,46
Püsikultuurid	-	-	57,6	75,08	-	-	2,0	-
Seakasvatus	2,8	-	-	3,13	17,0	-	19,0	1,5
Mesindus	3,96	5,7	6,08	-	0,4	-	1,4	-
Lamba- ja kitsekasvatus	-	-	88,2	16,23	-	-	1,75	1,33
Segatootmine	15,88	5,22	219,04	30,94	0,54	0,17	1,19	0,76
Keskmine	9,25	2,79	120,58	27,85	0,69	0,15	1,39	0,71