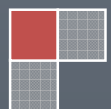


2010

Muutused põllumajandussektoris 2007-2009. aastatel

Maaettevõtluse büroo
Põllumajandusministeerium

20.04.2010



Muutused põllumajandussektoris 2007-2009. aastatel

Põllumajandussektori 2009. a ülevaate kohaselt on põllumajanduse ja jahinduse lisandväärtuse osatähtsus kogu vabariigis loodud lisandväärtusest viimase viie aasta jooksul pidevalt vähenenud. Põllumajanduse ja jahinduse lisandväärtuse osatähtsus vähenes 2008. aastal 2007. aastaga võrreldes 0,5 pp (tabel 1). 2009. aasta kolme kvartaliga loodud lisandväärtus põllumajanduses ja jahinduses kokku oli jooksevhindades 2,3 miljardit krooni, mis on võrreldes 2008. aasta sama perioodiga 446,7 mln krooni ehk 20% vähem.

Tabel 1. Põllumajanduse osatähtsus lisandväärtuses ja tööhõives 2004-2008

	2004	2005	2006	2007	2008
Põllumajanduse ja jahinduse lisandväärtus jooksevhindades (mln krooni)	3 147,0	3 356,8	3 807,1	4 738,6	3 886,0
Osatähtsus lisandväärtuses (%)	2,3	2,2	2,1	2,2	1,7
Hõivatud põllumajanduses ja jahinduses (tuh)	24,2	23,4	23,2	20,9	17,3
Tööhõive (%)	4,1	3,8	3,6	3,2	2,6

Allikas: Statistikaamet

Eriti suur langus toimus 2008. aastal. Statistikaameti andmetel vähenes 2008. a põllumajanduse osatähtsus lisandväärtuses 2,2%-lt 1,7%-le võrreldes 2007.aastaga.

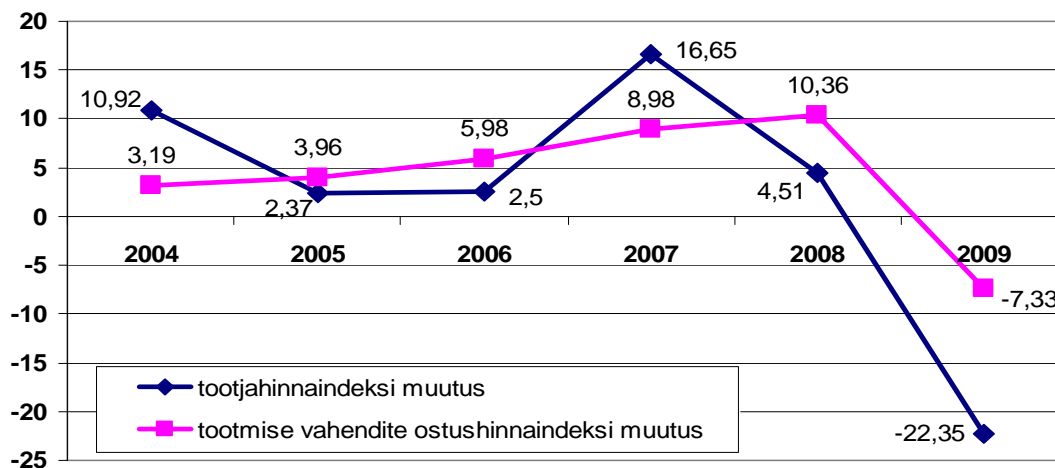
Pidevalt on vähenenud ka põllumajanduses hõivatute arv ja tööhõive määr. Jällegi toimus suurim langus alates liitumise aastast 2008. aastal. 2008. aastal moodustas tööhõive põllumajanduse ja jahinduse tegevusalal kogu vabariigi tööhõivest vaid 2,6%. 2007.aastal oli tööhõive määr 3,2%.

Põllumajandusettevõtete majandusnäitajaid analüüsisides võib öelda, et liitumisjärgselt oli 2008. aasta põllumajandusele kõige raskem aasta.

Liitumisest alates on pidevalt sisendite hinnad suurenenud, kuid 2008.aastal oli sisendite hindade suurenemine kõige suurem. Alates 2004. aastast on põllumajandussaaduste tootmise vahendite ostuhinnaindeks, mis näitab põllumajandussaaduste tootmise vahendite ostuhindade muutust (võrreldes eelmise aastaga) igal aastal suurenenud. Eriti suur tõus toimus aastatel 2007-2008. 2007. aastal suurenes indeks kokku 9% võrreldes 2006. aastaga. 2008. aastal oli suurenemine võrreldes 2007. aastaga 10,4%. 2009. aastal indeks vähenes 7,3% võrra. Seega 2007- 2008 aastad oli põllumajanduses kõige suuremad sisendite hindade suurenemise aastad. Kõige rohkem kallinesid põllumajanduses jooksvalt tarbitud kaupadest ja teenustest 2008. aastal võrreldes 2007. aastaga väetised ja pinnaseparandajad (61% võrra), energia ja kütus (17,4% võrra) ja loomasöödad (18,6% võrra). 2008. aastal suurenesid hüppeliselt ka kulutused seemnele (12% võrra võrreldes 2007.aastaga).

Keskmesed põllumajandussaaduste tootmise vahendite ostuhinnaindeksi ja tootjahinnaindeksi muutused aastatel 2004-2009 on toodud joonisel 1.

Joonis 1. Põllumajandussaaduste tootmise vahendite ostuhinnaindeksi ja tootjahinnaindeksi muutus võrreldes eelmise aastaga (%)



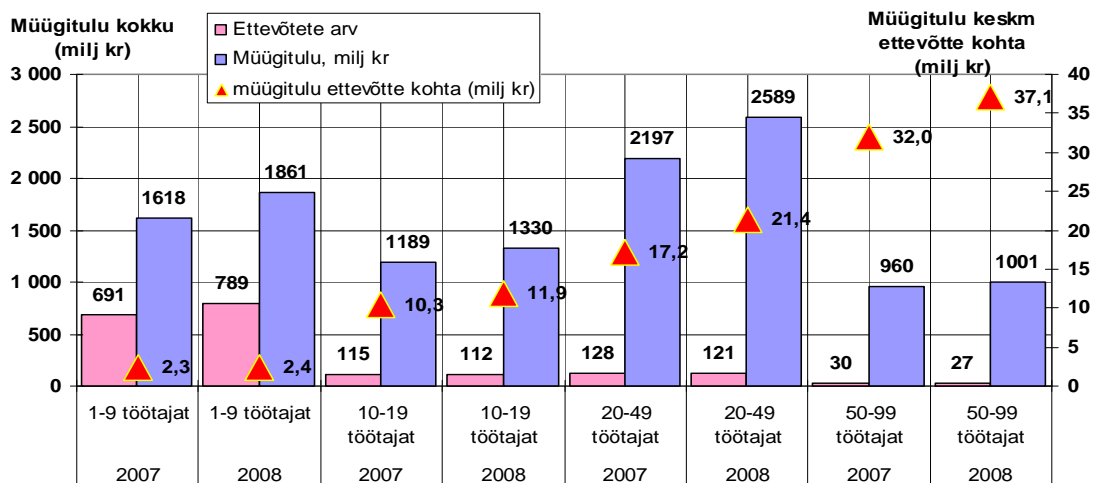
Allikas: Statistikaamet

Kuigi sisendite hinnad tõusid hüppeliselt 2008. aastal, siis põllumajandussaaduste hindades nii suuri muutusi ei toimunud. Põllumajandussaaduste tootjahinnaindeks suurenes 2008.a võrreldes 2007. aastaga vaid 4,5%, sh toimus mitmes saaduste grupis hindade suuri langusi. Näiteks vähenes 2008. aastal teravilja (k.a seeme) tootjahinnaindeks 16,1% võrreldes 2007. aastaga. Kartuli (k.a seeme) tootjahinnaindeks vähenes 11,5%. 2009. aastal aga algas suurem langus – keskmiselt vähenes põllumajandussaaduste tootjahinnaindeks 2009. aastal võrreldes 2008. aastaga 22,2%. Kõige suuremad saaduste hinna langused olid teraviljakultuuridel (31,3%) ja piimal (29,5%).

Müügitulu

Põllumajandusettevõtete müügitulud on 2008. aastal võrreldes 2007. aastaga suurenenud (joonis 7). Väiksemates ettevõtetes (alla 10 töötaja) on suurenemine olnud väike (0,1 miljonit krooni ettevõtte kohta) aga suuremates ettevõtetes (alates 20 töötajast) on müügitulu suurenenud miljonite kroonide võrra (keskmiselt ettevõtte kohta).

Joonis 2. Taime- ja loomakasvatuse, jahinduse ja neid teenindavate tegevusalade ettevõtete arvud (töötajate lõikes) ja müügitulud (kokku ja ettevõtte kohta keskmiselt) aastatel 2007-2008



Allikas: Statistikaamet

Võlgnevused

Põllumajandussektori 2008. a ülevaate kohaselt deklareerisid põllumajandustootjad Maksu- ja Tolliametile 2008. aastal 819 mln krooni makse, millest 571 mln krooni (70%) moodustas sotsiaalmaks, 250 mln krooni (31%) kinni peetud füüsilise isiku tulumaks ja 133 mln krooni (-16%) tagastamisele kuuluv käibemaks. Juriidilised isikud deklareerisid 92% ja füüsilisest isikust ettevõtjad (FIEd) (8%) maksudest kokku. Võrreldes 2007. aastaga vähenes maksulaekumine 2008. aastaga 56 mln krooni (6%) võrra. Kuna sissetulekud põllumajandustootjatel 2008. aastal võrreldes 2007. aastaga vähenesid, tõi see kaasa ka juriidiliste isikute maksuvõlgnevuse suurenemise.

2007. aastal oli põllumajanduses juriidilistel isikutel võlgnevusi kokku 89,8 miljonit krooni ning 2008. aastal 104,5 miljonit krooni (tabel 2). FIEde maksuvõlgnevused aga vähenesid. 2007. aastal oli võlgnevus kokku 78,8 miljonit krooni ning 2008. aastal 45,2 miljonit krooni.

Samas on maksuvõlglaste arv põllumajanduses vähenenud. 2008. aasta lõpu seisuga oli maksuvõlglasti 2 819 ning nende arv vähenes aastaga 4 446 põllumajandustootja võrra. 2008. aasta lõpu seisuga oli 28% (473 isikut) juriidilistest isikutest ning 15% (2 346 isikut) FIE-dest põllumajandustootjaid maksuvõlglasted.

Tabel 2. Erinevate maksude võla osa koguvõlgnevusest 2007. ja 2008. aasta lõpu seisuga (tuhandetes kroonides)

	Tulu- maks	Käibe- maks	Kinnipeetud FI tulu- maks ⁹	Sotsiaal- maks	Muud maksud	Kokku
2007						
Juriidilised isikud	2 468	34 304	13 545	35 663	3 839	89 819
FIE-d	20 983	28 073	894	23 238	5 582	78 770
Kokku	23 451	62 377	14 440	58 900	9 421	168 589
2008						
Juriidilised isikud	1 965	43 530	15 687	39 775	3 589	104 545
FIE-d	11 525	16 192	409	13 621	3 478	45 225
Kokku	13 490	59 721	16 096	53 396	7 067	149 770

Allikas: Maksu- ja Tolliamet, PM

Lühiajalised ja pikaajalised kohustused

Analüüsidest põllumajandusettevõtete kohustuste muutust aastatel 2007-2008, on näha, et nii lühiajaliste kui ka pikaajaliste kohustuste summad on suurenenud. 2007. aastal oli taime- ja loomakasvatuse, jahinduse ja neid teenindavate tegevusalade ettevõtetes (kokku 979 ettevõttes) kohustusi 6,25 miljardit krooni, millest lühiajalised kohustused moodustasid 2,52 miljardit krooni ja pikaajalised kohustused 3,73 miljardit krooni. 2008. aastaks oli 1 060. taime- ja loomakasvatuse, jahinduse ja neid teenindavate tegevusalade ettevõtetel kohustusi kokku 7,48 miljardit krooni, millest lühiajalised kohustused moodustasid 2,88 miljardit krooni ja pikaajalised kohustused 4,6 miljardit krooni. Keskmiselt ettevõtte kohta oli kohustuste summa 2007. aastal 6,4 miljonit krooni, mis suurenes 2008. aastal ning oli 7,1 miljonit krooni. Eelkõige toimus suurenemine pikaajaliste kohustuste suurenemise tõttu. 2007. aastal oli pikaajalisi kohustusi keskmiselt ettevõtte kohta 3,8 miljonit krooni, 2008. aastal aga 4,3 miljonit krooni. Osalisel on see seotud ka investeringutoetustega, kuna 2008. aastal tehti esimesed otsused põllumajandusinvesteeringute toetamise kohta, mis tõi kaasa põllumajandusettevõtjate laenukoormuse kasvu.

Aruandeaasta puhaskasum vähenes 2008. aastal olulisel võrreldes 2007. aastaga: 2007. aasta oli puhaskasum keskmiselt ettevõtte kohta 1,2 miljonit krooni, 2008. aastal aga 0,4 miljonit krooni. See tähendab, et 2009. aastal ning kui müügitulu oluliselt ka 2010. aastal ettevõtetes ei suurene, siis ka 2010. aastal ei ole põllumajandusettevõtetel enam omavahendeid täiendavaid investeeringuid teha.

Eriti keeruline on majanduslik olukord väiksemates põllumajandusettevõtetes. Väiksemate põllumajandusettevõtete, kes annavad tööd vähem kui kümnele töötajale, keskmine müügitulu Statistikaameti andmetel on 2,3-2,4 miljonit krooni aastas. Siin aga ei kajastata peamist osa põllumajandusega tegelevatest füüsilisest isikust ettevõtjatest, kes on toetust taotlenud ja ka toetust saanud meetme 1.41. raames. Nende keskmine müügitulu aastas on oluliselt väiksem, mis tähendab, et tänasel päeval enamus põllumajandusega tegelevaid väikeettevõtjaid ei ole võimelised leidma omavahendeid ning ka pangalaenu, et moderniseerida tootmist, võtta kasutusele parim võimalik tehnika (PVT) ning viia oma majandustegevus keskkonna- ja loomade heaolu nõuetega vastavusse.

Võlakordaja

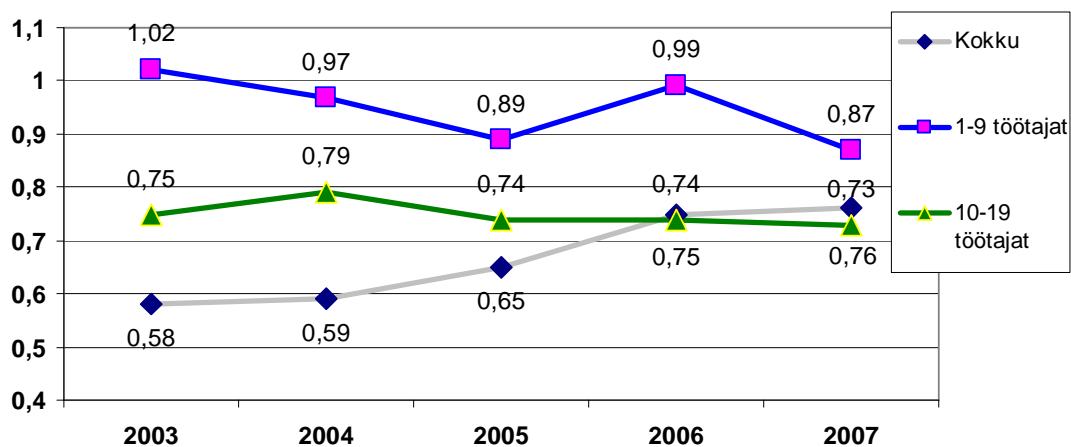
Võlakordaja näitab kohustuste (võõrkapitali) osatähtsust varade finantseerimisel ning seda arvutatakse:

Võlakordaja = kohustused / koguvarad

Üldiselt peetakse mõistlikuks võlakordajat piirides 40% – 60%, ehk siis pool varadest on finantseeritud omakapitaliga, pool võõrkapitaliga. Liiga suur võlakordaja ehk siis suur sõltuvus võõrkapitalist viitab suurele riskile.

Põllumajandusettevõtete puhul on võlakordaja väga suur. Ettevõtete keskmine on liitumisjärgselt pidevalt suurenenud. Väiksemate ettevõtete (1-9 töötajat) võlakordaja on aga vähenemas kuigi võlakordaja tase on jätkuvalt oluliselt kõrgem kui üldreegel eeldab, mis omakorda tähendab, et sõltuvus põllumajandusettevõtete sõltuvus laenudest ja liisingutest on väga kõrge ja kui müügitulu oluliselt ei suurene, võib tekkida olukord kus kohustuste katmiseks ei jätku vahendeid.

Joonis 3. Võlakordaja muutus põllumajanduse, jahinduse ja neid teenindavate tegevusalade ettevõtetes tööga hõivatud isikute arvu järgi aastatel 2003-2007



Allikas: Statistikaamet