

Põllumajanduslike majapidamiste juhid soo, vanuse ja tööaja järgi aastatel 2003-2007

2003-2007. aastate jooksul on oluliselt vähenenud põllumajanduslike majapidamiste arv, muutunud on majapidamiste struktuur. Muutused on toimunud ka majapidamiste juhtide soolises ja vanuselises struktuuris ning töökoormuses.

Põllumajanduslik majapidamine on ühtse majandusliku ja tehnilise juhtimisega tootmisüksus, kus toodetakse põllumajandussaadusi või säilitatakse maad heades põllumajandus- ja keskkonnatingimustes ja:

- kus on vähemalt üks hektar kasutatavat põllumajandusmaad või

kus on vähem kui üks hektar kasutatavat põllumajandusmaad ja kus toodetakse põllumajandussaadusi peamiselt müügiks või mille majanduslik suurus on üks Euroopa suurusühik (ESÜ) või rohkem.

Üksused, kus põllumajandussaadusi ei toodeta, kuid säilitatakse maad heades põllumajandus- ja keskkonnatingimustes loetakse põllumajanduslike majapidamiste hulka kuuluvaks alates 2007. aastast.

2003. aastal oli 36 859 ning 2007. aastal 23 336 majapidamist (vähenemine 36,7%). Samal ajal on keskmise majapidamise põllumajandusmaa pindala suurenenud 21,6 hektarilt kuni 38,9 hektarini (1,8- kordne kasv).

Tabel 1. Põllumajanduslike majapidamiste juhid soo, vanuse ja valdaja õigusliku vormi järgi, 2003-2007

JUHID --- Näitaja, valdaja õiguslik vorm, sugu, vanuserühm ning aasta			
	2003	2005	2007
Hõivatute arv kokku; Mehed ja naised			
Vanuserühmad kokku	36 859	27 747	23 336
Alla 25	399	241	132
25-34	2 799	1 712	1 304
35-44	6 763	4 839	3 678
45-54	8 589	6 166	5 400
55-64	8 231	6 906	5 554
65 ja vanemad	10 079	7 883	7 268
Mehed			
Vanuserühmad kokku	22 763	17 490	14 331
Alla 25	266	173	104
25-34	2 045	1 262	929
35-44	5 006	3 502	2 603
45-54	5 559	4 247	3 624
55-64	4 844	4 120	3 332
65 ja vanemad	5 043	4 186	3 739
Naised			
Vanuserühmad kokku	14 096	10 257	9 005
Alla 25	133	68	28
25-34	754	450	375
35-44	1 756	1 337	1 075
45-54	3 029	1 918	1 776
55-64	3 387	2 786	2 222

65 ja vanemad	5 036	3 697	3 530
Füüsiline isik			
Mehed ja naised			
Vanuserühmad kokku	36 076	26 868	21 889
Alla 25	393	207	99
25-34	2 703	1 570	1 086
35-44	6 524	4 554	3 244
45-54	8 319	5 950	4 939
55-64	8 082	6 739	5 317
65 ja vanemad	10 056	7 848	7 204
Mehed			
Vanuserühmad kokku	22 112	16 762	13 091
Alla 25	261	145	74
25-34	1 955	1 139	748
35-44	4 806	3 263	2 233
45-54	5 333	4 072	3 214
55-64	4 731	3 985	3 138
65 ja vanemad	5 026	4 158	3 685
Naised			
Vanuserühmad kokku	13 964	10 106	8 798
Alla 25	132	62	25
25-34	748	431	338
35-44	1 717	1 291	1 011
45-54	2 985	1 877	1 725
55-64	3 351	2 754	2 179
65 ja vanemad	5 030	3 690	3 519
Juriidiline isik			
Mehed ja naised			
Vanuserühmad kokku	783	879	1 447
Alla 25	6	34	33
25-34	96	142	218
35-44	239	285	434
45-54	270	216	461
55-64	149	167	237
65 ja vanemad	23	35	64
Mehed			
Vanuserühmad kokku	651	728	1 240
Alla 25	5	28	30
25-34	90	123	181
35-44	200	239	370
45-54	226	175	410
55-64	113	135	194
65 ja vanemad	17	28	54
Naised			
Vanuserühmad kokku	132	151	207
Alla 25	1	6	2
25-34	6	19	37
35-44	39	46	64
45-54	44	41	51
55-64	36	32	44
65 ja vanemad	6	7	10

Märkus:

Küsitlusmomendile eelneva 12 kuu jooksul majapidamistes talutööga hõivatud isikud.

Küsitlusmoment oli 2001. aastal 15. juuli, 2003. aastal 10. juuni ning 2005. ja 2007. aastal 1. juuni.

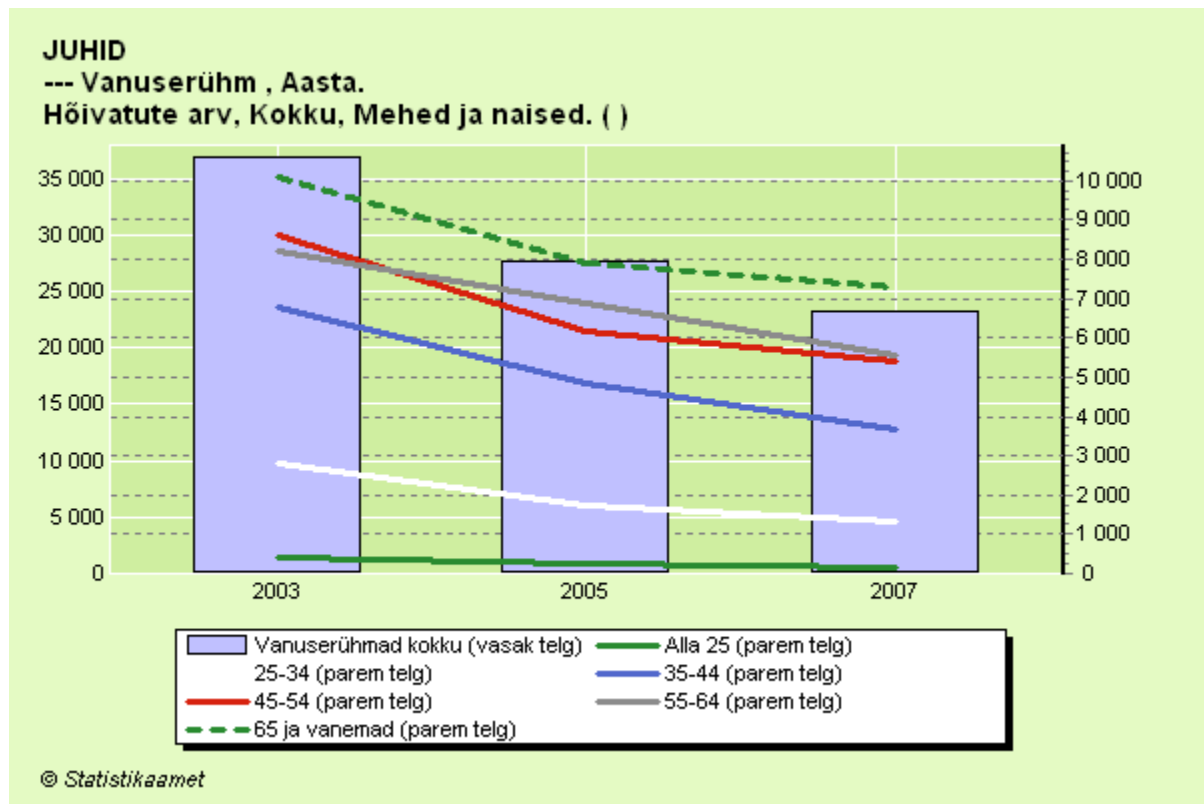
Ümardamise tõttu ei võrdu tabelites arvude liitmise tulemus alati summaarse näitarvuga. Erinevus võib olla kuni paar

viimase koha ühikut.

Säilinud on meesjuhtide ülekaal: kui 2003. aastal olid 62 % majapidamiste juhtidest mehed, siis 2007. aastal oli see näitaja 61%.

Ettevõtte õigusliku vormi järgi olid erinevused järgnevad: füüsilisest isikust ettevõtjatest (FIE) moodustasid mehed 2003. aastal 61%, 2007. aastal 60% ning äriettevõtete (juriidiliste isikute) juhtidest vastavalt 83% ja 86%.

Märgatavad muutused on toimunud juhtide vanuselises koosseisus – kui 2003. aastal oli 34-aastaste ja nooremate majapidamiste juhtide osatähtsus 8,7%, siis 2007. aastal ainult 6,2%. 65-aastaste ja vanemate osatähtsus oli vastavalt 27,3% ja 31,1%.



FIE-dest oli 34-aastaseid ja nooremaid 2003. aastal 3 096 (8,6%), 2007. aastal 1185 (5,4%), äriettevõtete juhtidest vastavalt 102 (13%) ja 251 (17,3%). FIE-dest oli 65-aastaseid või vanemaid 2003. aastal 10 056 (27,9%), 2007. aastal 7 204 (32,9%). Äriettevõtete juhtide vastavad näitajad olid 23 (2,9%) ja 64 (4,4%).

Tabel 2. Põllumajanduslike majapidamiste juhtide tööaeg aastatööühikutes (ATÜ), 2003-2007

Tööaeg, aastatööühik (ATÜ)	2003	2005	2007
Mehed ja naised kokku			
Vanuserühmad kokku	13 999	12 709	11 093
Alla 25	107	87	47

25-34	922	677	547
35-44	2 431	2 066	1 537
45-54	3 269	2 725	2 331
55-64	3 351	3 398	2 791
65 ja vanemad	3 919	3 756	3 841
Mehed			
Vanuserühmad kokku	8 965	8 016	6 836
Alla 25	84	71	35
25-34	720	501	408
35-44	1 848	1 511	1 120
45-54	2 237	1 910	1 609
55-64	2 018	2 013	1 668
65 ja vanemad	2 057	2 009	1 997
Naised			
Vanuserühmad kokku	5 034	4 694	4 257
Alla 25	22	16	12
25-34	202	176	139
35-44	583	555	417
45-54	1 032	816	722
55-64	1 333	1 384	1 124
65 ja vanemad	1 862	1 747	1 843
Füüsiline isik			
Mehed ja naised			
Vanuserühmad kokku	13 334	12 003	10 206
Alla 25	102	70	32
25-34	846	579	416
35-44	2 227	1 832	1 266
45-54	3 032	2 537	2 063
55-64	3 226	3 254	2 628
65 ja vanemad	3 900	3 730	3 803
Mehed			
Vanuserühmad kokku	8 414	7 428	6 075
Alla 25	80	58	21
25-34	648	413	296
35-44	1 679	1 313	887
45-54	2 038	1 757	1 372
55-64	1 924	1 898	1 535
65 ja vanemad	2 044	1 989	1 965
Naised			
Vanuserühmad kokku	4 920	4 575	4 131
Alla 25	22	12	11
25-34	198	166	120
35-44	548	519	379
45-54	994	780	691
55-64	1 302	1 356	1 093
65 ja vanemad	1 856	1 742	1 838
Juriidiline isik			
Mehed ja naised			
Vanuserühmad kokku	665	707	887
Alla 25	5	17	15
25-34	76	98	131
35-44	204	234	271
45-54	237	188	268
55-64	125	144	164

65 ja vanemad	19	26	38
Mehed			
Vanuserühmad kokku	551	587	761
Alla 25	4	13	14
25-34	72	87	112
35-44	169	198	233
45-54	199	152	237
55-64	94	115	133
65 ja vanemad	13	20	32
Naised			
Vanuserühmad kokku	114	119	126
Alla 25	1	4	1
25-34	4	10	19
35-44	35	36	38
45-54	38	36	31
55-64	31	28	31
65 ja vanemad	6	5	6

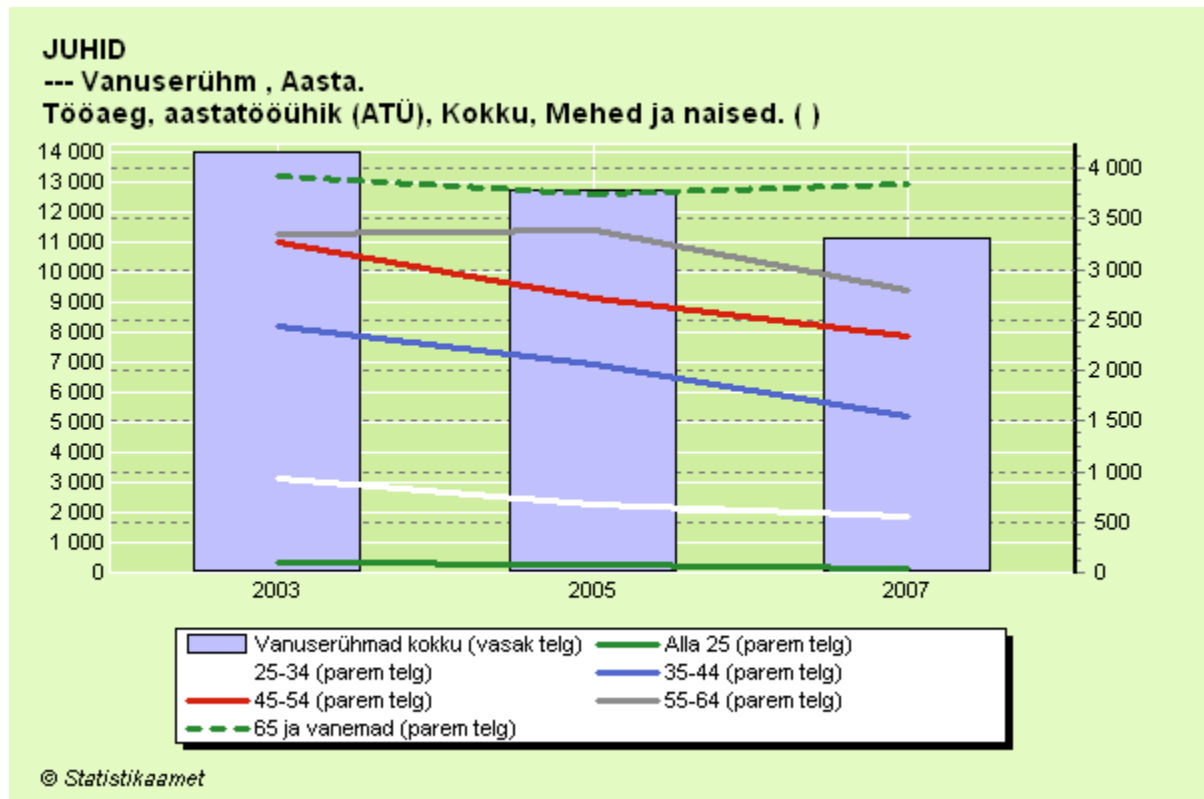
Märkus:

Küsitlusmomentide eelneva 12 kuu jooksul majapidamistes talutööga hõivatud isikud.

Küsitlusmoment oli 2001. aastal 15. juuli, 2003. aastal 10. juuni ning 2005. ja 2007. aastal 1. juuni.

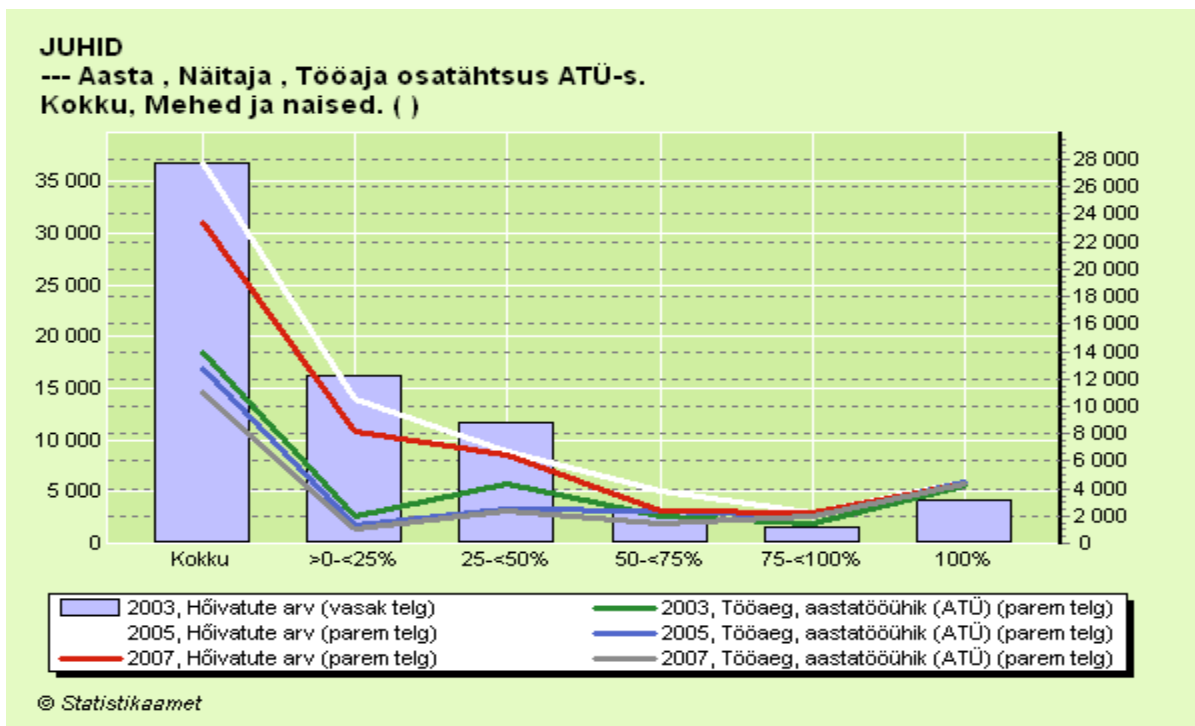
Ümardamise tõttu ei võrdu tabelites arvude liitmise tulemus alati summaarse näitarvuga. Erinevus võib olla kuni paar viimase koha ühikut.

Allikas: Statistikaamet



Töajõu kasutamist mõõdetakse aastatööühikutes (ATÜ), arvestuslikult on üks aastatööühik 2 200 töötundi.

Eeltoodud tabelite andmeid kõrvutades saab järeldada, et 2003. aastal oli majapidamiste juhtide tööaja osatähtsuseks keskmiselt 38% ja 2007. aastal 47,5%, sh meesjuhtidel vastavalt 39,4% ja 47,7% ning naisjuhtidel 35,7% ja 47,3%.



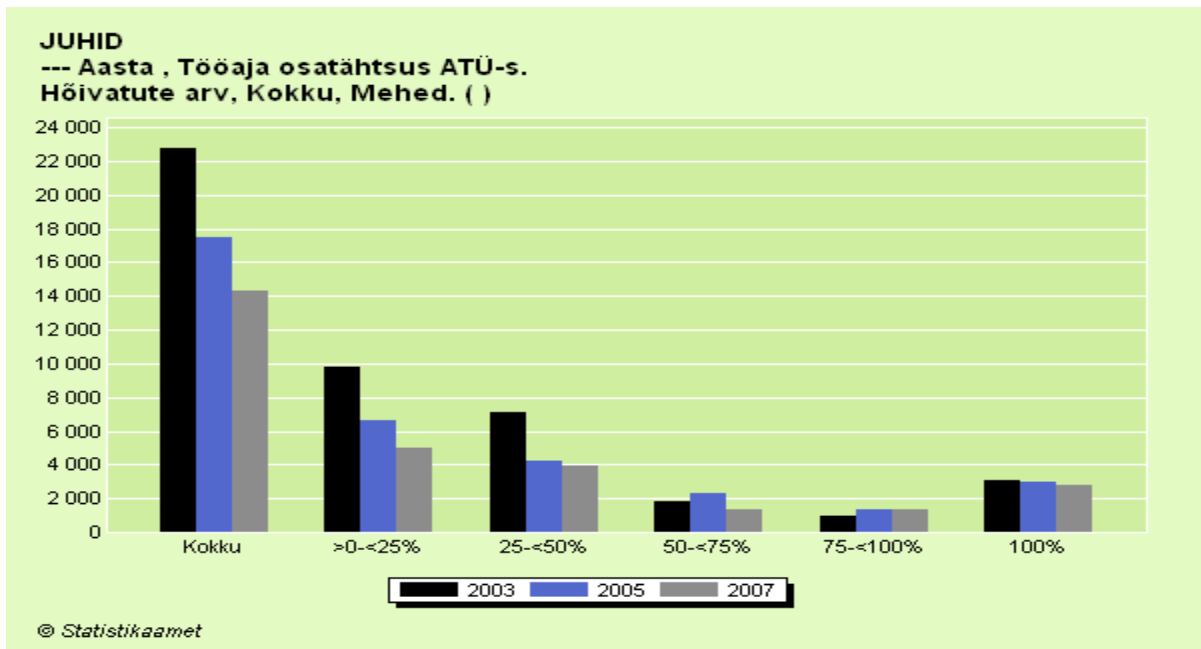
Vanuserühmade lõikes on oluliselt vähenenud 34-aastaste ja nooremate juhtide tööaeg – mis 2003. aasta 1029 ATÜ-st vähenes 2007. aastal 594-ni (ehk 1,7 korda) ja 45-54-aastaste tööaeg – vastavalt 2 431 kuni 1 737 ATÜ-ni (1,6 korda).

Kuigi 65-aastaste ja vanemate majapidamiste juhtide arvukus on 2003-2007. aastate jooksul vähenenud 2 810 võrra (27,9%), on nende tööaeg jäänud praktiliselt samaks – vastavalt 3 919 ja 3 841 ATÜ-d ning tööaja osatähtsus kasvas seejuures 38,9% kuni 52,8%-ni.

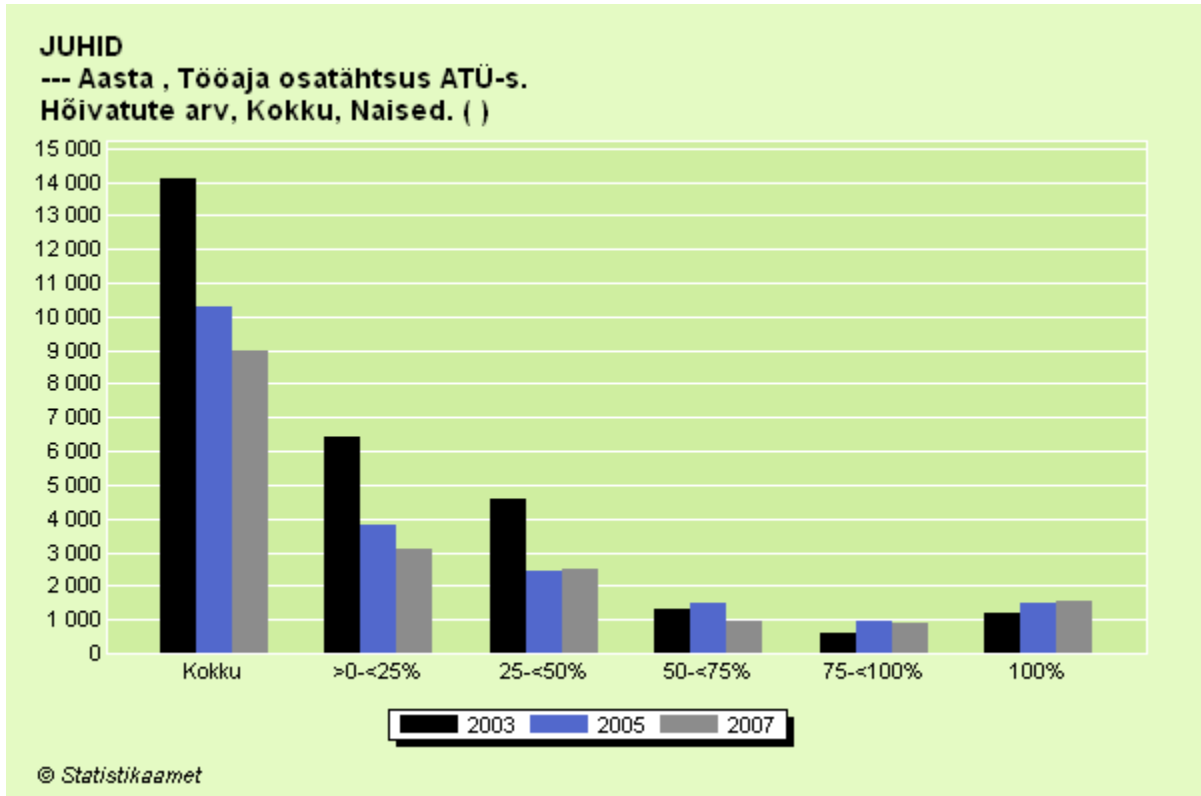
Professionaalseks põllumajandustootjaks arvatakse Eestis tootja alates majandusliku suuruse alampiiri - 2 ESÜ ületamisest. 2001. aastal oli 8 299 ja 2007. aastal 7 302 põllumajandustootjat (vähenemine 12%). Seejuures kahanes väiksema majandusliku suurusega (2-<16 ESÜ) põllumajandustootjate arv 1,3 korda, kuid 16 ESÜ ja suuremate tootjate arvukus kasvas 1,8 korda.

16 ESÜ ja suuremaid tootjaid oli 2007. aastal 1 508, ning 2-<16 ESÜ suuruseid 5 794. 75-100%-lise tööajaga juhte oli 2007. aastal 5 940, mis näitab, et 1 362 põllumajandusettevõtte juhti tegeleb ettevõtte juhtimisega vähem, kui ¾ tööajast.

Väikesi majapidamisi (alla 2 ESÜ) oli 2007. aastal 16034, kuid nende juhtide summaarne tööaeg oli vaid 3 788 ATÜ-d, mis näitab, et juhid olid koormatud keskmiselt 23,6% aastatööajast.



Vaadeldaval perioodil on meesjuhtide summaarne tööaeg vähenenud 1,3 korda (8 965 kuni 6 836 ATÜ-ni), kusjuures kuni 25% koormusega grupis oli kahanemine 2-kordne ja 25-50%-lise tööaja osatähtsusega grupis 1,8-kordne. 1,3 korda on kasvanud 75-100%-lise tööaja osatähtsusega juhtide arv.



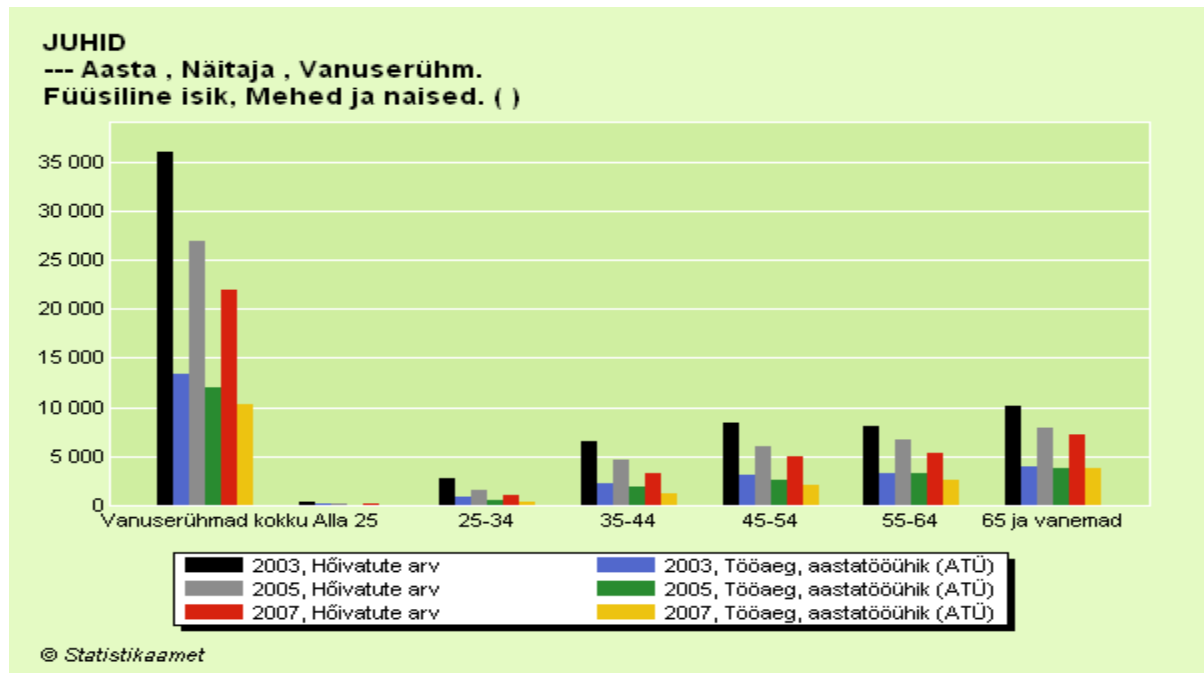
Majapidamiste naisjuhtide tööaeg vähenes samal ajal 5034 ATÜ-st kuni 4257 ATÜ-ni

(vähenemine 15,4%). Kuni 25% tööaja osatähtsusega grupis oli vähenemine 2,1-kordne ja 25-50% grupis 1,9-kordne. 1,2 korda kasvas 100%-lise tööaja osatähtsusega naisjuhtide arv.

Ettekujutuse muudatustest füüsilisest isikust ettevõtjate ja äriettevõtete juhtide hulgas toimunud muudatustest saab järgnevalt joonisest.

FIE-de arvukus on aastatel 2003-2007 vähenenud 1,6 korda, nende tööaeg aastatööühikutes aga 1,3 korda.

Suurem tööaja vähenemine toimus 34-aastaste ja nooremate ettevõtjate osas – 948-st kuni 448 ATÜ-ni (2,1 korda) ja 35-44-aastaste osas – 2 227-st kuni 1 266 ATÜ-ni (1,8 korda). 65-aastaste ja vanemate ettevõtjate tööaeg oli stabiilne (vastavalt 3 900 ja 3803 ATÜ-d).



Juriidiliste isikute arvukus kasvas käsitletava perioodi jooksul 783 kuni 1447-ni (1,8 korda) ja nende tööaeg aastatööühikutes 665-st kuni 887-ni (kasv 33,4%). Tööaeg kasvas 34-aastaste ja nooremate osas 1,8, 35-44-aastaste hulgas 1,3 korda ja 45-64-aastaste osas 1,2 korda ning 65-aastaste osas 2 korda.

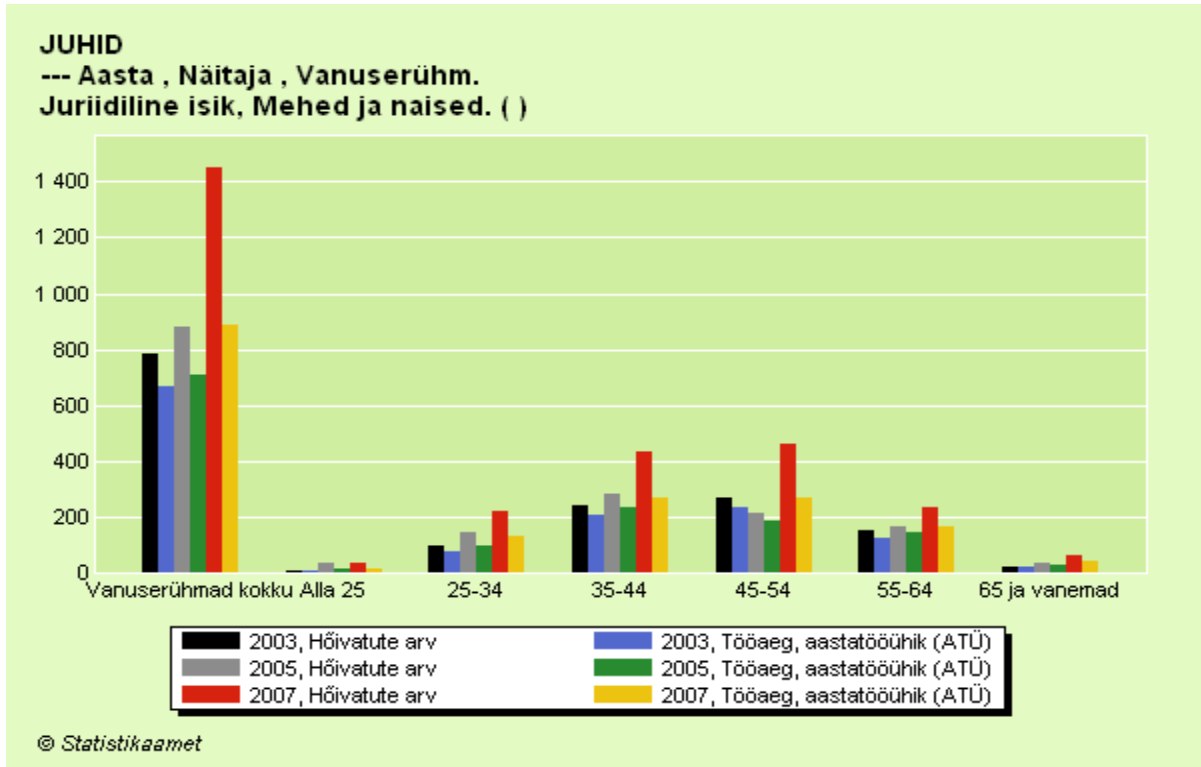
Kokkuvõtteks

Viimase nelja aasta jooksul on põllumajanduslike majapidamiste arv vähenenud 1,4 korda, majapidamise keskmine põllumajandusmaa pindala suurenenud aga 1,8 korda. Üle 61% majapidamiste juhid on mehed.

34-aastaste ja nooremate majapidamiste juhtide osatähtsus on vähenenud 1,4 korda, mis viitab vajadusele jätkata noorte ettevõtjate riigipoolset toetamist senisest suuremas ulatuses.

65-aastaste ja vanemate osatähtsus on 2003-2007. aastate jooksul suurenenud 27,3%-lt kuni 31,1%-ni.

Majapidamiste juhtide tööaja keskmine osatähtsus ATÜ-s on suurenenud 2003. aasta 38%-lt kuni 47,5%-ni 2007. aastal. 2007. aastal oli viiendik professionaalsete ettevõtete juhtidest koormatud vähem kui ¼ aastatööajast ning 100%-selt olid koormatud 57% juhtidest.



Väikesi majapidamisi (alla 2 ESÜ) oli 2007. aastal 16 034, kuid nende juhtide summaarne tööaeg oli vaid 3 788 ATÜ-d, mis näitab, et need juhid olid koormatud keskmiselt 24% aastatööajast.

Vanuserühmade lõikes on aga oluliselt vähenenud 34-aastaste ja nooremate juhtide summaarne tööaeg aastatööühikutes – 1,7 korda ja 45-54-aastaste tööaeg – 1,6 korda. Kuigi 65-aastaste ja vanemate majapidamiste juhtide arvukus on 2003-2007. aastate jooksul vähenenud 28%, on nende tööaeg jäänud praktiliselt samaks – vastavalt 3 919 ja 3 841 ATÜ-d.

FIE-de arvukus on aastatel 2003-2007 vähenenud 1,6 korda, nende tööaeg aastatööühikutes aga 1,3 korda. Suurem tööaja vähenemine toimus 34-aastaste ja nooremate ettevõtjate osas – 2,1 korda ja 35-44-aastaste osas – 1,8 korda. 65-aastaste ja vanemate füüsilisest isikust ettevõtjate summaarne tööaeg jäi stabiilseks.

Äriettevõtete (juriidiliste isikute) juhtide tööaeg kasvas vaadeldaval perioodil 34-aastaste ja nooremate osas 1,8, 35-44-aastaste hulgas 1,3 korda ja 45-64-aastaste osas 1,2 korda ning 65-aastaste osas 2 korda. Viimane näitaja on seotud asjaoluga, et vanemate juhtide arv suurenes 2003. aasta 19-st 38-ni 2007. aastal.