

2010

---

# Keskmise brutokuupalga ja tööjõukulu muutused aastatel 2005-2010

Maaettevõtluse büroo  
Põllumajandusministeerium

14.06.2010



## Sisukord

1. Kasutatavad mõisted .....	2
2. Metoodika lühikirjeldus ja sissejuhatus .....	3
3. Muudatused keskmises brutokuupalgas aastatel 2005-2009.....	4
4. Sissetulekute jaotus maapiirkonnas .....	6
5. Muudatused tööhõives .....	8
6. Muutused tööjõukuludes .....	8

## 1. KASUTATAVAD MÕISTED

---

**Palk** on tasu, mida tööandja arvestab töötajatele aruandeperioodil tehtud töö eest.

**Brutokuupalk** sisaldab kahte liiki tasusid - tasu töötatud aja eest ja tasu mittetöötatud aja eest koos kohustuslike maksetega (tulumaks, töötuskindlustusmaks ja kohustatud isiku kohustusliku kogumispensiooni makse). Brutopalgas kajastub ka mitterahaline ehk loonustasu (nt toit ja jook, tööandja auto kasutamise kulud oma tarbeks jm).

**Keskmine brutokuupalk** on tasu tegelikult töötatud aja eest ja tasu mittetöötatud aja eest, mille summa on jagatud täistööajale taandatud töötajate keskmise arvuga.

**Reaalpalk** — kaupade ja teenuste hulk, mida saab tinglikult osta hinnaindeksiga korrigeeritud rahalise palga eest.

**Tööjõukulu** hõlmab brutopalka ning tööandja sotsiaalmakseid, -hüvitisi ja -toetusi palgatöötajatele.

**Majanduse tegevusala** määratakse Eesti majanduse tegevusalade klassifikaator (EMTAK 2008) järgi, mis on Euroopa Ühenduse majandustegevusalade statistilise klassifikaatori NACE Rev.2 Eesti rahvuslik versioon. Paljudel juhtudel on EMTAK neljanda taseme tegevusala väga üldine, mistõttu ongi loodud juurde lisatase s.o EMTAK viies tase – Eesti rahvuslik tase. Viies tase on ühtlasi aluseks korrektse tegevusalakoodi lõplikul valikul.

## 2. METOODIKA LÜHIKIRJELDUS JA SISSEJUHATUS

Statistikaamet arvutab keskmist brutokuupalka järgmiselt: brutokuupalkade kogusumma (tasu töötatud aja eest + tasu mittetöötatud aja eest) jagatakse täistööajale taandatud töötajate keskmise arvuga. Statistikaameti edastatav näitaja on seega suurem kui summa, mis inimesed tegelikult kätte saavad, sest amet arvutab kõik palgad ümber täistööajale.

Kui näiteks töötaja töötab kahel kohal poole koormusega, siis Statistikaamet arvutab mõlema töökoha palgad täistööajale ehk statistiliselt makstaks inimesele justkui poole rohkem raha, kui ta tegelikult kätte saab. Kuupalkade vähenemine tuleneb osaliselt sellest, et tööandjad kaotavad kõrgepalgalisi töökohti, kus koormus polnud kuigi suur. Töötajate arv kahaneb ning kasvab inimeste töökoormus, tööviljakus ja ka tunnipalk. Seega tunnipalk näitab palju objektiivsemalt seda, kui palju inimesed tegelikult raha kätte saavad.

Lühiajastatistikas mõõdetakse keskmist brutopalka kui tööjõukulu komponenti. Avaldatud keskmised brutokuupalgad on taandatud täistööajaga töötajale, et oleks võimalik võrrelda palku töötaja pikkusest olenemata. Andmete analüüsist selgub, et ca 65% palgatöötajatest saab keskmist brutokuupalka või sellest vähem ning 35% üle keskmise.

Keskmine brutokuupalk eraldivõetult ei kajasta täielikult tööjõuturul toimuvat. Oluline on analüüsida keskmise brutokuupalka muutusi ning täiendavalt selliseid tööturu näitajaid nagu tööhõive ja töötus, demograafilisi indikaatoreid nagu vanusjaotus, ülalpeetavate määr jms. Tööealised muutuvad järjest mobiilsemaks ja suunduvad tööle teise maakonda või välisriikidesse, mis omakorda mõjutab tööturu olukorda.

Keskmist brutokuupalka mõjutab tegevusala, kus on teistest tunduvalt rohkem palgatöötajaid. Praegu on Eestis selleks tegevusalaks töötlev tööstus, kus töötab ligikaudu neljandik palgatöötajatest. Keskmist palka mõjutavad praegu enim alla 50 töötajaga ettevõtted, kus töötab pisut üle kolmandiku palgatöötajatest ning kus keskmine palgatase on tunduvalt madalam kui kõikselt uuritavate 50 ja enama töötajaga ettevõtetes ning kõigis riigi- ja munitsipaalasutustes, kus töötab 2/3 palgatöötajatest.

Tegevusalade sisu on määratletud rahvusvahelise tegevusalade klassifikaatoriga. Äriühingud, kes peavad esitama igal aastal kohtu registriosakonnale majandusaasta aruande, näitavad lõppenud aruandeaasta tegevusalad ja uude aruandeaastasse kavandatud tegevusalad oma majandusaasta aruandes ega teata eraldi nende muutumisest. EMTAK koos selgitustega on kättesaadav nii paberil kui võrguväljaandena eesti ja inglise keeles aadressil <http://www.eer.ee/emtak.phtml>.

Statistikaamet annab keskmise palga statistika 19 tegevusala kaupa. 2003 aasta I kvartalis oli ühe tegevusala keskmise palga erinevus kõigi tegevusalade keskmisest palgast keskeltläbi 33 protsenti. Erinevus vähenes 2006. aasta I kvartaliks 24 protsendini, kus püsis pikalt. 2010. aasta I kvartalis langes erinevus 23 protsendini. Finants- ja kindlustustegevuses moodustas 2003. aasta I kvartalis keskmine palk kõigi tegevusalade keskmisest palgast 313 protsenti, tänavu I kvartalis aga vaid 169 protsenti.

Kõige enam tõusnud on palgad teiste tegevusalade suhtes 2003. aastaga võrreldes tervishoius ja sotsiaaltoetuses. Palgad seal moodustasid kõigi tegevusalade keskmisest 2003. aasta I kvartalis 81 protsenti, tänava I kvartalis aga 101 protsenti. Palju on teiste tegevusalade suhtes tõusnud ka põllumajanduse, metsamajanduse ja kalapüügi valdkonna palgad, kus need moodustasid 2010. aasta I kvartalis kõigi tegevusalade keskmisest 82 protsenti.

### **3. MUUDATUSED KESKMISES BRUTOKUUPALGAS AASTATEL 2005-2009**

---

Majanduse konkurentsivõimelisuse tõstmise põhiliseks küsimuseks on kuidas tagada majanduse tootlikkuse selline kasv, mis annaks suurenevate palga- ja muude kulude korral ning tihenevates konkurentsivõimelisuses toodangu üld- ja ekspordimahte suurendada.

Palkade suurenemine on tegelikult võimalik peamiselt tööjõu tootlikkuse, ehk sisuliselt töötunnis töötaja poolt loodava lisandväärtuse kasvu arvelt.

Viimase viie aasta jooksul on palkades toimunud suured muutused. Tänu majanduse elavnemisele ja sise- ning välisnõudluse kasvule toimus aastatel 2005-2007 keskmise brutokuupalga suurenemine 7 427 kroonist kuni 11 336 kroonini. 2008. aastal kasvasid Eestis palgad veel 20 protsenti, kuid tootlikkuse poolest olime Euroopa Liidu mahajäänud koos Leedu, Läti, Bulgaaria ja Rumeeniaga, mis on mõjutatud ka siseturu madalast ostujõust ja väiksemate riikide puhul ka väikesest siseturust. Siin peaksime arvestama, et Bulgaaria ja Rumeenia on suurema tootmispotentsiaaliga ja nendega on Balti riikidel raske konkureerida. Suurt palgakasvu saaks võimaldada, kui meie ettevõtjad suudaksid uusi tooteid ja tehnoloogiaid ise välja mõelda.

Statistikaameti andmete järgi tõi 2009. aasta kehvenev majandusolukord kaasa palgatasemete alanemise. Põhjuseks oli vähenenud tulemustasu osa, töökoormuse vähenemine kui ka muutused tööhõives. Ettevõtjate palga maksmise võime on tulude märgatava languse tõttu vähenenud ning muutunud olukorras on nende positsioon palgaläbirääkimistel oluliselt tugevnenud.

Ettevõtete kasumlikkuse vähenemise tingimustes hakkas palgakasv aeglustuma juba 2008. aastal ja muutus vähenemiseks järgnenud aastal, mil keskmine palk langes ligi 5 protsenti 12 317 kroonini. Enne seda, 2005. aastast kuni 2008. aastani keskmine palk suurenes pidevalt.

Tabelis 1 on toodud Eesti keskmine brutokuupalk (aasta keskmine ja kvartalite lõikes) aastatel 2005-2010. Kõige suurem keskmise brutokuupalga tõus oli 2007. aastal kui keskmine brutokuupalk suurenes võrreldes 2006. aastaga 20,5% võrra. 2008. aastal oli keskmine brutokuupalk suurenemine väiksem ja 2009. aastal oli keskmine brutokuupalk juba 5% võrra väiksem kui 2008. aastal.

2008. aastal oli aasta keskmine brutokuupalk 12 912 krooni ning 2009. aastal 12 264 krooni. Muudatuste põhjused olid seotud aeglustunud majanduskasvu ja samaaegselt toimunud hõive kasvu kiirenemisega.

**Tabel 1.** Keskmise brutokuupalk, 2005.-2010.a kvartalid ja aasta keskmine, (krooni)

	I kvartal	II kvartal	III kvartal	IV kvartal	Aasta keskmine
<b>2005</b>	7 427	8 291	7 786	8 690	8 073
<b>2006</b>	8 591	9 531	9 068	10 212	9 407
<b>2007</b>	10 322	11 549	10 899	12 270	11 336
<b>2008</b>	12 337	13 306	12 512	13 117	12 912
<b>2009</b>	12 147	12 716	11 770	12 259	12 264
<b>2010</b>	11 865	...	...	...	...

Allikas: Statistikaamet

2006. aastal oli aasta keskmine brutokuupalk Eestis 9 407 krooni. Kõige suurema juurdekasvu tegi 2006. aastal kalapüügi valdkond, kus keskmise brutokuupalga juurdekasvutempo võrreldes eelmise aastaga oli 55%. Põllumajanduses, jahinduses ja neid teenindavatel tegevusaladel oli brutopalgas juurdekasvu tempo 21%.

Hõivatuid oli 2006. aastal Eestis kokku 607,4 tuhat ning nendest 22,6 tuhat tegeles taime- ja loomakasvatuse, jahinduse ja neid teenindavate tegevusaladega. Töötute arv oli maapiirkonnas 2006. aastal 11,9 tuhat, mis oli tuhande võrra vähem kui 2005. aastal.

2007. aastal oli keskmine brutokuupalk Eestis 11 336 krooni ning võrreldes 2006. aastaga toimus pea kõikides tegevusvaldkondades ligi 20% palgakasv. Põllumajanduses, jahinduses ja neid teenindavatel tegevusaladel oli keskmise brutokuupalga juurdekasvutempo 26,4%, mis moodustas aasta keskmiseks brutokuupalgaks 8 609 krooni. Palkade suurenemine põllumajanduses oli seotud ettevõtjatulu suurenemisega, mis tõusis taimekasvatustoodangu suurenemise ja põllumajandustoodete hinnatõusu tõttu enam kui kolmandiku võrra. Põllumajandustoodete hind tõusis võrreldes 2006. aastaga keskmiselt 13%, toodete tootmiseks kasutatud sisendite hind keskmiselt 12%.

Kalapüügiga tegelevad töötajate palgakasv oli keskmiselt 29,6%. Suur palga kasv toimus ka ehituses (29,2%), mäetööstuses (28,3%), tervishoiu ja sotsiaalhoolekande valdkonnas (22,4%). Keskmise brutokuupalk ehituses oli 2007. aastal 13020 krooni, mäetööstuses 12920 krooni ja tervishoiu ja sotsiaalhoolekande valdkonnas 11051 krooni.

2008. aasta palgakasv oli võrreldes 2007. aastaga väiksem – 13,9% väiksem. Aasta keskmine brutokuupalk oli 2008. aastal 12 912 krooni. Suurimad palga suurenemised tegevusalade kaupa toimusid hariduses (20,5%), tervishoius (20%), elektrienergia-, gaasi- ja veevarustuses (19,8%) ning metsamajanduses (24,2%). Keskmised brutokuupalgad nendes valdkondades olid vastavalt: hariduses 11 319 krooni, tervishoius 13 258 krooni, elektrienergia-, gaasi- ja veevarustuses 15044 krooni ning metsamajanduses 13 678 krooni.

Põllumajanduses, jahinduses ja neid teenindavatel tegevusaladel oli keskmine brutokuupalk 2008. aastal 9 938 krooni. Põllumajanduse, jahinduse ja neid teenindavate tegevusalade brutopalk moodustas Eesti tegevusalade keskmisest tasemest 2007. ja 2008. aastatel vastavalt 76% ja 74%, mis on viimase viie aasta kõrgem tase (2002. a oli see näitaja 63%).

Viimase kuue aasta keskmisi brutopalku võrreldes tuleb välja, et põllumajanduses makstav brutopalk on tõusnud 3 896 kroonilt (2002) 9 708 kroonini (2008) ehk 2,5

korda. Eesti keskmine palk tõusis samal perioodil 6 144 kroonilt 12 818 kroonini ehk 2,1 korda. Statistika järgi oli palgatõus põllumajanduses kiirem kui keskmise palga tõus Eestis tervikuna kuid sama trend ilmnes ka mitmetes muudes valdkondades. Palkade suurenemine põllumajanduses on seotud peamiselt Euroopa Liiduga liitumisega, millega kaasnevad toetused suurendasid sektoris tegutsevate ettevõtjate kindlustunnet ning parandasid kogu põllumajanduse jätkusuutlikkust.

2009. aastal, majanduskasvu aeglustudes toimusid palkades vähenemised, mil keskmine brutokuupalk vähenes I, II, III ja IV kvartalis eelnenud aasta sama perioodiga võrreldes vastavalt 1,5%, 4,4%, 5,9% ja 6,5%. 2009. aasta keskmine brutokuupalk vähenes 5% võrra ning oli 12 264 krooni.

Põllumajanduses, metsamajanduses ja kalapüügi valdkonnas vähenes brutokuupalk rohkem kui Eestis keskmiselt (vähenemine oli 7%) ning oli keskmiselt kuus 9 910 krooni. Keskmine netokuupalk, mis põllumajanduse, metsamajanduse ja kalapüügi valdkonnas töötaja keskmiselt kätte sai oli 8 092 krooni. Põllumajanduse puhul oli palkade langus seotud suure hinnasurvega põllumajandusele kui tootmisahela (põllumajandustootja – töötleja – kaubandus) nõrgemale lülile. Suurima languse tegi 2009. aastal kuupalk läbi ehituses (-13,2%), mäetööstuses (-7,9%) ning avaliku halduse ja riigikaitse valdkonnas (-7,5%).

## 4. SISSETULEKUTE JAOTUS MAAPIIRKONNAS

---

Sissetulekute jaotust analüüsid selgub, et maa-asulates jääb enamiku palgatöötajate sissetulek alla keskmise brutokuupalga. 2008. aastal jäi maapiirkonnas 25,1% elaniku sissetulek madalaimasse kvintiili, mille keskmine aasta ekvivalentnetosissetulek<sup>1</sup> leibkonna liikme kohta on 44 084 krooni.

Sissetulekukvintiil on üks viiendik aasta ekvivalentnetosissetuleku alusel järjestatud elanikkonnast. Esimesse ehk madalaimasse kvintiili kuulub kõige väiksemat ekvivalentnetosissetulekut saav viiendik elanikkonnast, teise järgmine viiendik jne.

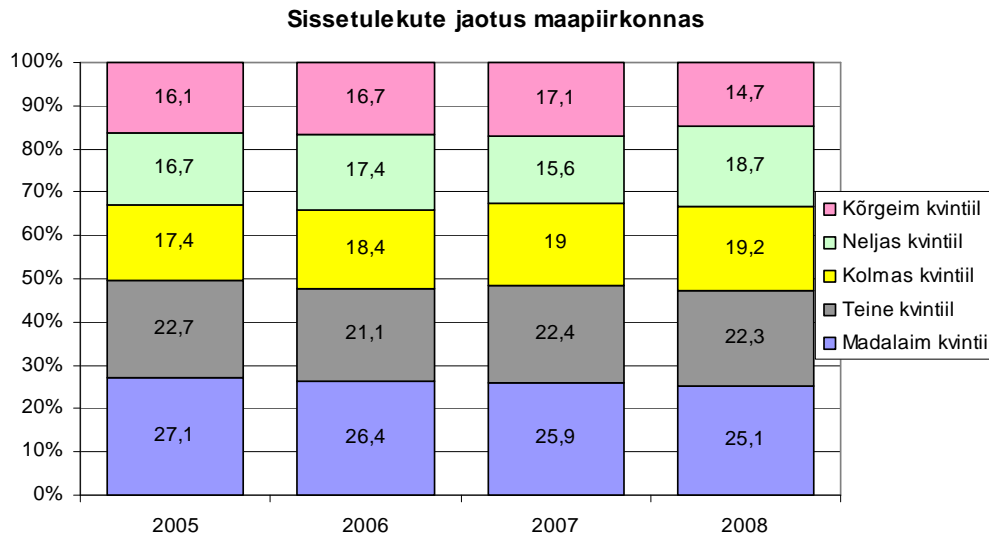
Joonis 1 iseloomustab sissetulekute jaotust maapiirkonnas aastatel 2005-2008.

Maapiirkonnas jäi 2008. aastal teise kvintiili 22,3% elanikkonna sissetulekutest. Keskmine aasta ekvivalentnetosissetulek leibkonna liikme kohta oli selles grupis 71 079 krooni. Linnalistes asulates jäi madalaimasse kvintiili aga 17,8% elanike sissetulek ja teise kvintiili 19% elanike sissetulek. Kõige kõrgemasse kvintiili jäi maapiirkonnas 14,7% elanike sissetulek. Kõrgeima kvintiili elaniku aasta ekvivalentnetosissetulek oli 2008. aastal 220 772 krooni. Linnalistes asulates kuulus kõrgemasse kvintiili 22,3% elanikkonnast.

---

<sup>1</sup> Ekvivalentssissetulek — leibkonna sissetulek, mis on jagatud leibkonnaliikmete tarbimiskaalude summaga.

**Joonis 1.** Sissetulekute jaotus maa-asulates<sup>2</sup> aastatel 2005-2008



Võrreldes 2007. aastaga on vähenenud maa-asulates kõrgeima kvintiili sissetulekuga elanike osakaal (17,1%-lt 14,7%-le). Põhjuseks on nii aeglustunud palgakasv kui suurenenud töötus. Samas, Statistikaameti andmetel ei suurenenud maapiirkonnas 2008. aastal oluliselt madalaima kvintiili sissetulekutega elanikkonna osakaal (võrreldes 2007. aastaga), kuna suurenenud pensionid ning riiklikud toetused aitasid sissetulekuid säilitada. Seetõttu püsis ka suhteline vaesus 2007. aasta tasemel.

Suhtelises vaesuses elas 2008. aastal 19,7% Eesti elanikkonnast, mis on ligikaudu sama palju kui 2007. aastal, mil suhteline vaesus oli 19,5%. Siirded (riiklikud toetused ja pensionid) aitasid sissetulekuid säilitada, sest nende mitteamestamise sissetulekute hulka oli 2008. aastal suhtelise vaesuse määr koguni 37,5% (2007. aastal 36,3%).

2008. aastal elas suhtelises vaesuses inimene, kelle kuu ekvivalentnetosissetulek oli väiksem kui 4858 krooni. Suhtelise vaesuse piir tõusis varasema aastaga võrreldes 518 krooni. Ka 2008. aastal jäi elanikkonna vaeseima ja rikkaima viiendiku sissetulekute vaheline erinevus viiekordseks.

Vaesuses elavad endiselt pigem vanemaealised. 2008. aastal elas suhtelises vaesuses iga kolmas 65-aastane ja vanem elanik, 25–49-aastastest 14%. Kuid võrdluses eelnevate aastatega on märgata, et suhtelises vaesuses elavate nooremate inimeste hulk kasvab ning 65-aastaste ja vanemate arv väheneb. Selle peamiseks põhjuseks on pensioniealiste stabiilsem sissetulek võrreldes teiste vanuserühmadega. Suhtelise vaesuse jäämise risk on oluliselt seotud haridustasemega. 2008. aastal oli põhi- või madalama haridusega (esimese taseme haridus) elanike suhtelise vaesuse määr 34%, mis oli üle nelja korra kõrgem kui kõrgharidusega (kolmanda taseme haridus) elanikel (8%). Viimaste aastate trend näitab, et madalama haridusega elanikkonna suhtelise vaesuse määr suureneb, samal ajal kui kõrgema haridusega elanikkonnal väheneb. Seega on hea haridus oluline vaesuse vältimise eeldus (Statistikaamet).

<sup>2</sup> Linnaliste asulate hulka on arvestatud linnad, vallasisesed linnad ja alevid, maa-asulate hulka alevikud ja külad.

## 5. MUUDATUSED TÖÖHÕIVES

---

Oluliselt vähenes 2009. aastaks ka hõivatute arv. Statistikaameti andmetel oli 2008. aastal Eestis hõivatuid kokku 656,5 tuhat. 2009. aastal vähenes hõivatute arv 60,7 tuhande töötaja võrra ning oli 595,8 tuhat. Ka põllumajanduses jätkus hõivatute arvu vähenemine. Järsk vähenemine toimus 2007. ja 2008. aastal. 2008. aastal oli taime- ja loomakasvatuse, jahindusse ja neid teenindavatel tegevusaladel hõivatuid kokku 17,2 tuhat, mis on 5400 töötaja võrra vähem kui 2006. aastal. 2009. aastal suurenes hõivatute arv taime- ja loomakasvatuse, jahindusse ja neid teenindavatel tegevusaladel ning oli kokku 17,4 tuhat, moodustades 4% hõivatutest.

Töötuse osakaal kasvas 2009. aastal järsult. 2008. aastal oli Statistikaameti andmetel töötuid kokku 38,4 tuhat. 2009. aastaks kasvas töötute arv ligi kaks ja pool korda. Tööjõu-uuringu andmetel oli töötute hinnanguline arv 2009. aasta IV kvartalis 107 000, mis on kaks korda suurem kui 2008. aasta samas kvartalis. 2009. aasta keskmine töötute arv oli 95 000 ja töötuse määr 13,8%, mis on Eesti taasiseseisvusaja suurim. Seni suurima töötusega 2000. aastal oli töötuid 90 000 ja töötuse määr 13,6%.

Linnalistes asulates suurenes töötute arv 2009. aastal võrreldes 2008. aastaga 43,3 tuhande võrra ning oli 70,4 tuhat. Maa-asulates oli 2008. aastal töötute arv 11,3 tuhat ning 2009. aastal 24,7 tuhat.

Eelkõige kasvas pikaajalise töötuse osakaal. Statistikaameti andmetel oli 2009. aasta IV kvartalis ligi kolmandik (33 tuhat) töötutest olnud töötav aasta või kauem. Pikaajalise töötuse kõrval kasvas aasta teisel poolel ka heitunute arv. III kvartalis oli töötotsingutest loobunud 11 000 inimest, sest nad ei uskunud enam töö leidmise võimalusse. Sama palju oli heitunud ka IV kvartalis. Statistikaameti andmetel on töökohtade kadumine ja pikaajaline töötus järjest süvendanud töötute ja nende leibkonnaliikmete majandusliku toimetuleku raskusi.

## 6. MUUTUSED TÖÖJÕUKULUDES

---

Tööjõukulu hõlmab brutopalka ning tööandja sotsiaalmakseid, -hüvitisi ja -toetusi palgatöötajatele. Aastate 2005-2007 esimese kvartali arvestuses kasvas tegevusalade keskmine kuutööjõukulu töötaja kohta 10 008 kroonist kuni 13 862 kroonini, ehk 1,4 korda ning 2008. aasta I kvartalis tööjõukulu kasvas veel 19,6% võrra. Eelneva aasta sama perioodiga võrreldes toimus 2009. aasta I kvartalis keskmise kuutööjõukulu ebaoluline (0,4%) vähenemine ning 2010. aasta samal perioodil moodustas vähenemine 2,4%.

Keskmine kuutööjõukulu töötaja kohta on aastate 2005-2010 jooksul kasvanud üle 1,6 korra, põllumajanduse, metsamajanduse ja kalapüügi tegevusalal 1,9 korda, mäetööstuses 1,8 korda ning töötlevas tööstuses 1,7 korda.

**Tabel 2.** Keskmise kuutööjõukulu töötaja kohta 2005-2010, I kvartal (kroonides)

	2005	2006	2007	2008	2009	2010
<b>Tegevusalad kokku</b>	10 008	11 566	13 862	16 576	16 512	16 122
<b>Põllumajandus, metsamajandus ja kalapüük</b>	7 071	8 515	10 350	13 058	12 879	13 142
<b>Ehitus</b>	9 656	11 900	14 846	17 427	16 040	15 449
<b>Töötlev tööstus</b>	9 215	10 631	12 898	15 057	14 784	15 289
<b>Hulgi- ja jaekaubandus; mootorsõidukite ja kodumasinade remont</b>	9 177	11 111	13 673	16 156	15 897	14 662
<b>Haridus</b>	8 770	9 666	11 290	13 991	14 397	14 302

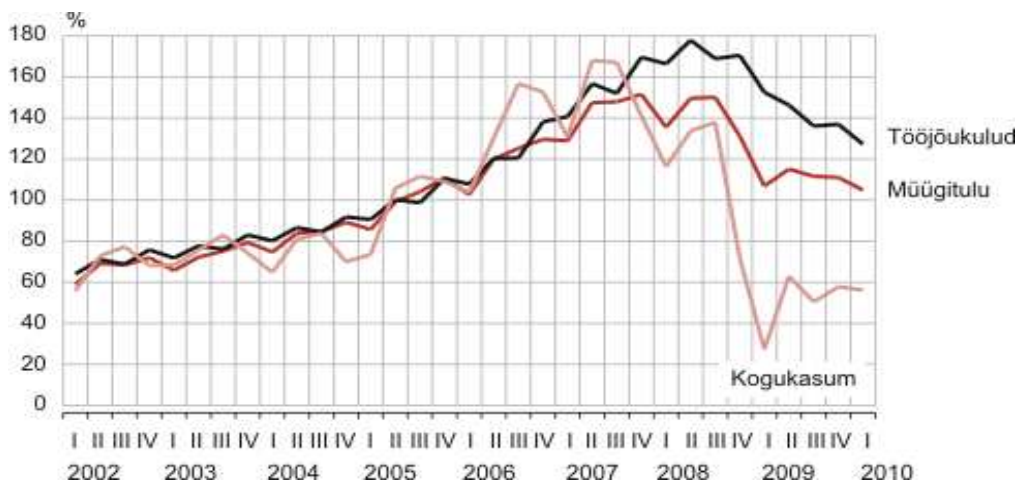
Allikas: Statistikaamet

Keskmine tööjõukulu töötaja kohta tõusis 2010. aasta esimeses kvartalis 2009. aasta I kvartaliga võrreldes kõige enam mäetööstuses (4,0%). Põllumajanduse, metsamajanduse ja kalapüügi tegevusaladel ning töötlevas tööstuses suurenesid tööjõukulud ühe protsendi võrra.

Langus oli kõige suurem finants- ja kindlustustegevuses (27,6%) ning hulgi- ja jaekaubanduses ning mootorsõidukite ja kodumasinade remondi tegevusaladel (7,8%).

Ülevaate ettevõtluse sektoris aastatel 2002-2010 toimunud muutustest ning tööjõukulude, müügitulu ja kogukasumi dünaamikast ja seostest annab joonis 2.

**Joonis 2.** Ettevõtlussektori tööjõukulud, müügitulu ja kogukasum, I kvartal 2002 – I kvartal 2010 (2005. aasta kvartalite keskmine = 100)



Allikas ja joonis: Statistikaamet

2005. aasta kvartalite keskmisega võrreldes (100%) selgub, et kuni 2006. aasta I kvartalini on toimunud ettevõtete kogukasumi, müügitulu ja tööjõukulude tasakaalustatud kasv, kuid alates 2006. aasta algusest kuni kolmanda kvartalini toimus kogukasumi 60%-ne hüppeline kasv, mis aasta lõpus asendus sama järsu langusega, mis kestis kuni 2007. aasta I kvartalini. Järgnes kasumi märgatav (ca 35%)

suurenemine kuni 2007. aasta III kvartalini, mille järel toimus tugev langus, mis kestis kuni 2008. aasta I kvartalini; järgnes ca 20% tõus kuni sama aasta III kvartalini. Seejärel toimus kogukasumi järsk langus ca 140%-lisest tasemest kuni 30%-ni 2005. aasta keskmisest, mis kestis kuni 2009. aasta I kvartalini, mis asendus II kvartalis kasvuga (kuni 64% 2005. a keskmisest), millele järgnes stabiliseerumine.

Sõltumata kogukasumi tugevast vähenemisest jätkus töajookulude ebaproportsionaalne kasv kuni 2008. aasta keskpaigani (180% 2005. a tasemest), millele järgnes kuni 2010. aasta I kvartalini pidev alanemine, mis jõudis 130%-ni võrreldes 2005. aastaga. Müügitulu, mis veel 2008. aasta keskel oli 150%-line baasaastaga võrreldes vähenes järk-järgult ja 2010. aasta I kvartalis jõudis peaaegu tagasi 2005. aasta tasemele.

Alates 2009. aasta algusest on müügitulu vähenemine eelmise kvartali suhtes aeglustunud. 2010. aasta I kvartalis suurenes ettevõtete müügitulu sesoonselt korrigeeritud andmetel 2009. aasta IV kvartaliga võrreldes 3%. Viimati kasvas müügitulu eelmise kvartaliga võrreldes 2007. aasta III kvartalis.

Ettevõtted müüsid I kvartalis kaupu ja teenuseid 118 miljardi krooni eest, mis on 2% vähem kui aasta tagasi samal ajal. Enim vähenes müügitulu ehituses. Jätkuvalt vähenes tulu ka kogu ettevõtluse müügitulus kõige suuremat osatähtsust omavate hulgi- ja jaekaubanduse tegevusala ettevõtetel. Seevastu töötlev tööstus on esmakordselt pärast 2008. aasta III kvartalit suutnud aastases võrdluses tulu kasvatada.

Ettevõtlussektori kogukasum oli 4,8 miljardit krooni, mis oli kaks korda suurem eelmise aasta I kvartalis teenitud kasumist ning jäi 2009. aasta IV kvartali tasemele. Kõige rohkem suurenes kasum eelmise aasta I kvartaliga võrreldes töötlevas tööstuses, kutse-, teadus- ja tehnikaalase tegevuse tegevusalal ning veevarustuses. Töötleva tööstuse kasumikasvule aitasid enim kaasa puidutöötlemise, põlevkiviõli, metalltoodete ja elektroonikaseadmete tootmisega tegelevad ettevõtted. Kahjumis olid ehituse, veonduse ja laonduse ning majutuse ja toitlustuse tegevusalad.

Keskmine tunnipalk enne maksude tasumist kasvas aga Eestis 2010. aasta esimeses kvartalis Statistikaameti andmetel kolme krooni võrra – 74,46 kroonini. See jääb buumiaegsele tipptasemele alla viie krooni võrra. Tegelik keskmine kuupalk langeb aga endiselt, sest siiani töötavad paljud inimesed osalise tööajaga.

Seetõttu on palga reaalkasv negatiivne ka 2010. aastal. Rahandusministeeriumi 2010. aasta kevadprognoosi kohaselt langeb tänava keskmine palk 11 972 kroonini. Palga nominaalkasvuks kujuneb -2,8 protsenti. Reaalkasv ehk palgakasv, millest inflatsioon on maha arvatud, tuleb -3,8 protsenti. Järgmisel aastal ulatub palga nominaalkasv 2,5 ja reaalkasv 0,4 protsendini. 2014. aastaks kiireneb nominaalkasv 4,2 ja reaalkasv 1,5 protsendini.

Eeltoodust saab järeldada, et algamas on majanduse elavnemine ning esmajoones on oodata positiivseid muutusi töötleva tööstuse ja metallitooted tootvate ning hulgi- ja jaekaubanduse tegevusala ettevõtetes.

Palgad kasvavad ekspertide arvates eelkõige eksportivates sektorites, nagu töötlev tööstus ja ka ekspordile suunatud teenindus. Seetõttu on endiselt väga oluline, millised on arengud Euroopa ja maailma majanduses. Iga suurem tagasilöökk võib kaasa tuua uue majanduslanguse eksporditurgudel ja takistada ka meie majanduse kasvu.

Käesoleval ajal on toimumas palga ja töö tootlikkuse kasvude ühtlustumine, mis on Eesti ettevõtete rahvusvahelise konkurentsivõime säilitamise juures olulise tähtsusega.

Ettevõtte tööviljakust ja sellest otseselt sõltuvat töötasu mõjutavad mitmed sisemised ja välised tegurid. Sisemised omakorda jagunevad nn. "kõvadeks" teguriteks ja "pehmeteks" teguriteks. Keerulisem on investeerida uude tehnoloogiasse ja tehnikasse ning infotehnoloogiasse (ettevalmistus, ümberkorraldused, suured väljaminekud jne), kohe saab aga alustada töötajate kaasamisega kvalifikatsiooni tõstmise programmidesse, organisatsiooni- ja töömeetodite muutmisse ja juhtimisstiili parendamisse.

Et tootlikkus paraneks ja sellest lähtuvalt suureneks ka palk, tuleb kitsaskohti, aja- ja tootmiskulusid ning finantsressursse põhjalikult analüüsida ja teha õigeaegseid, adekvaatseid ning pädevaid otsuseid. Määravad on aga ainult otsustavad (mitte pealiskaudsed) muudatused ning iga tootmises osaleva inimese/ettevõtja võimed, teadmised/kogemused ja rahvusvahelised sidemed ning panus ja vastutus.