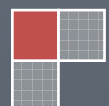


2011

Regionaalne SKP piirkondade ja majandussektorite järgi

Maaettevõtluse büroo
Põllumajandusministeerium

27.12.2011



SISUKORD

1. Kasutatavad mõisted.....	3
2. Majanduse üldolukorra lühikirjeldus.....	5
3. Regionaalne sisemajanduse koguprodukt.....	7
4. Regionaalne SKP majandussektorite lõikes.....	11
5. Piirkondade keskmise elatustaseme võrdlus ja vaesuse määr.....	14
6. Piirkondade probleemid.....	18
7. Kokkuvõtteks.....	20

1. KASUTATAVAD MÕISTED

Lisandväärtus – rahvamajanduse arvepidamise süsteemi SNA (*System of National Accounts*) tootmismeetodil arvutatakse toodangu ja vahetarbimise vahena rahalises väärtuses.

SKP-sisemajanduse koguprodukt (*Gross Domestic Product, GDP*) eratarbimine + investeeringud + avaliku sektori (valitsuse) tarbimine + eksport – import. Sisemajanduse koguprodukti moodustab ainult mingi riigi või piirkonna territooriumil mingi ajaühiku jooksul toodetud lõpptoodete ja -teenuste väärtuste (lisaväärtuse) summa.

Regionaalne sisemajanduse koguprodukt (RSKP) - piirkonna majanduse arengut ning rikkust mõõtev üldistav näitaja. Piirkondade RSKP-de summa turuhindades võrdub riigi SKP-ga turuhindades.

Eesti piirkondlike üksuste statistiline klassifikaator järgib ELi vastava klassifikaatori *NUTS* / “*Nomenclature of territorial units for statistics*”/ ülesehituse põhimõtteid.

Eesti *NUTS* 3 piirkondlikeks üksusteks on :

Põhja-Eesti: Harju maakond (sh Tallinn);

Kesk-Eesti: Järva, Lääne-Viru, Rapla maakond;

Kirde-Eesti: Ida-Viru maakond;

Lääne-Eesti: Hiiu, Lääne, Pärnu, Saare maakond;

Lõuna-Eesti: Jõgeva, Põlva, Tartu, Valga, Viljandi, Võru maakond.

Primaarsektor - põllumajandus, jahindus ja metsamajandus; kalapüük.

Sekundaarsektor - mäetööstus; töötlev tööstus; elektrienergia-, gaasi- ja veevarustus; ehitus.

Tertsiaarsektor - hulgi- ja jaekaubandus; hotellid ja restoranid; veondus, laondus ja side; finantsvahendus; kinnisvara, rentimine ja äritegevus; avalik haldus ja riigikaitse, kohustuslik sotsiaalkindlustus; haridus; tervishoid ja sotsiaalhoolekanne; muu ühiskonna-, sotsiaal- ja isikuteenindus.

Brutokuupalk sisaldab kahte liiki tasusid - tasu töötatud aja eest ja tasu mittetöötatud aja eest koos kohustuslike maksetega (tulumaks, töötuskindlustusmaks ja kohustatud isiku kohustusliku kogumispensioni maks). Brutopalgas kajastub ka mitterahaline ehk loonustasu (nt toit ja jook, tööandja auto kasutamise kulud oma tarbeks jm).

Keskmine brutokuupalk on tasu tegelikult töötatud aja eest ja tasu mittetöötatud aja eest, mille summa on jagatud täistööajale taandatud töötajate keskmise arvuga.

Ekvivalentnetosissetulek on leibkonna sissetulek, mis on jagatud leibkonnaliikmete tarbimiskaalude summaga.

Suhtelise vaesuse määr on inimeste osatähtsus, kelle ekvivalentnetosissetulek on suhtelise vaesuse piirist madalam. Suhtelise vaesuse piir on 60% leibkonnaliikmete aasta ekvivalentnetosissetuleku mediaanist.

Mediaan on sissetulekute tase, mis jagab sissetuleku saajad kaheks võrdseks grupiks — 50% mediaanist madalama ja 50% kõrgema sissetulekuga grupp.

Esimese taseme haridus - alg ja põhiharidus.

Kolmanda taseme haridus – keskeri- või tehnikumiharidus pärast keskharidust, kutsekõrgharidus, rakenduskõrgharidus, diplomiope, bakalaureus, magister või doktor.

Linnalised asulad - linnad, vallasisesed linnad ja alevid.

Maa-asulad - alevikud ja külad.

Majanduse tegevusala määratakse EMTAK-i järgi. Eesti majanduse tegevusalade klassifikaator EMTAK 2008 on Euroopa Ühenduse majandustegevusalade statistilise klassifikaatori NACE Rev.2 Eesti rahvuslik versioon. Paljudel juhtudel on EMTAK neljanda taseme tegevusala väga üldine, mistõttu ongi loodud juurde lisatase s.o EMTAK viies tase – Eesti rahvuslik tase. Viies tase on ühtlasi aluseks korrektse tegevusalakoodi lõplikul valikul. EMTAK koos selgitustega on kättesaadav nii paberil kui võrguväljaandena eesti ja inglise keeles aadressil <http://www.eer.ee/emtak.phtml>.

EUROSTAT- Euroopa Liidu Statistikaamet.

OECD - Majandusliku Koostöö ja Arengu Organisatsioon.

2. MAJANDUSE ÜLDOLUKORRA LÜHIKIRJELDUS

Eesti majanduses loodav lisandväärtus on 2000. aastast alates oluliselt kasvanud. Üheksa aastaga on vahe Euroopa Liidu keskmisega paranenud ligi 17 protsendipunkti võrra, kuigi mõningase tagasilöögi põhjustas 2008. aastal alanud globaalne majanduslangus. Kriisieelsel perioodil võis Eesti majanduse jaoks pidada jõukohaseks ca 6% majanduskasvu, kuid tegelikkuses ulatus see kohati üle 10%. Kasv tugines nii kiirel välisraha sissevoolul kui ka kohalike majandusagentide üleüldisel optimismil, mis paisutas sisenõudluse oluliselt suuremaks kogutoodangust ja sissetulekutest.

Tabel 1. Lisandväärtus jooksevhindades 2005-2010, miljonit eurot

	2005	2006	2007	2008	2009	2010
Lisandväärtus kokku	9 895.53	11 761.31	14 083.40	14 512.73	11 947.23	12 496.14
Neto-tootemaksud	1 286.21	1 629.46	1 986.01	1 791.47	1 892.34	1 809.12
SKP turuhindades	11 181.74	13 390.77	16 069.40	16 304.21	13 839.56	14 305.26

Allikas: ESA

2008. aasta sügisel puhkenud globaalne finantskriis võimendas alanud majanduse tsüklilisest käitumisest tulenevat majanduslangust veelgi. Majanduslanguse põhi jäi 2009. aasta III kvartalis ja IV kvartali SKP oli eelmisest kvartalist juba 1% võrra suurem. SKP aastased muutused pöördusid positiivseks 2010. aasta teises kvartalis ning 2010. aasta majanduskasvuks kujunes 3,1%.

Vaatamata toodangumahtude suurele vähenemisele aastatel 2008-2009 oli majanduse põhilistel tegevusaladel loodud lisandväärtus märkimisväärselt suurem 2000. aasta vastavatest näitajatest.

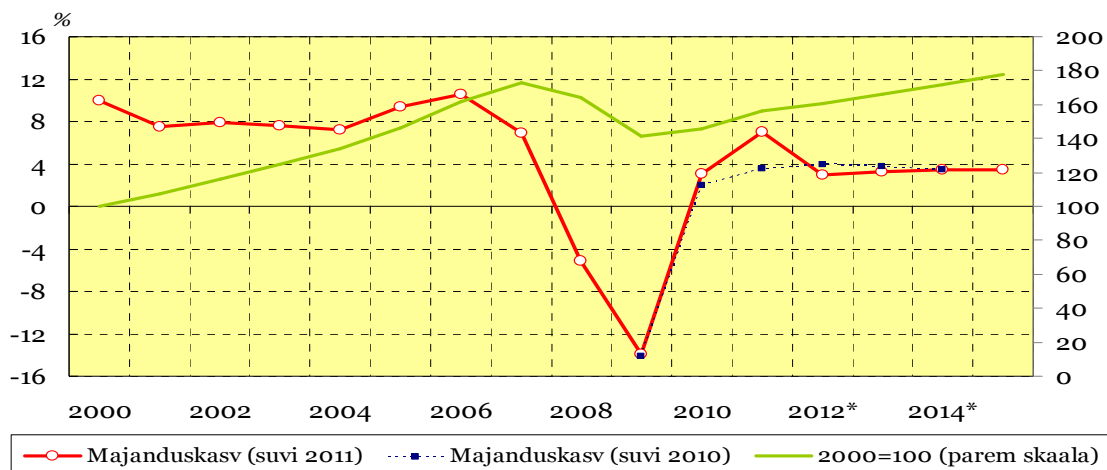
Protsentuaalselt suurim lisandväärtuse kasv on perioodil 2000-2009 leidnud aset tegevusaladel tervishoid ja sotsiaalhoolekanne (kasv ligikaudu 3 korda), sotsiaal- ja isikuteenindusega seonduvad tegevused (2,8 korda), avalik haldus ja riigikaitse (2,75 korda) ning ehitus (2,6 korda). Arvestades aga ka tööhõive struktuurset muutusi (ehk käsitledes tunnitootlikkust), on suurim lisandväärtuse kasv toimunud kinnisvaraalases tegevuses (3,3 korda), mäetööstuses (3 korda) ja elektrienergia ning gaasiga varustamises (2,9 korda).

Majanduse buumifaasis kiirelt kasvanud lisandväärtus finantsvahenduses oli 2009. aastal taas oluliselt madalama osatähtsusega. SKP languse taga oli põhiliselt töötlev tööstus, sh suure osatähtsusega sektorites metalltoodete, ehitusmaterjali ning elektriseadmete tootmise vähenemine. Märkimisväärne negatiivne mõju SKP-le oli ka ehituse ning jae- ja hulgikaubanduse mahtude kiirel kahanemisel.

Tõsiseks puuduseks on asjaolu, et meil on välja arendamata analoogselt Põhjamaadega regionaalsed innovatsiooni-süsteemid, mis koondaksid aja jooksul regioonis kogutud teadmised ja oskused, arendaks välisturgudel konkurentsivõimelisi tooteid ja teenuseid ning toetaks regiooni rahvusvahelistumist.

Suurema panuse 2010. aasta SKP kasvu andis töötlev tööstus, mille lisandväärtus kasvas peamiselt tugeva ekspordi arvel. SKP kasvule avaldas mõju ka elektrienergi-, gaasi- ja veevarustuse ning finantsvahenduse lisandväärtuse kasv.

Joonis 1. SKP taseme muutused 2000-2010 ja RM-i prognoosid 2011-2015, %



Allikas: Rahandusministeerium, Statistikaamet.

Kriisi põhi on läbitud (vt. joonis 1) ning Rahandusministeeriumi prognoosi kohaselt languseelsele SKP reaalsele tasemele jõuame tagasi 2015. aastal (SKP nominaalsele tasemele 2012. aastal).

Finantsvahenduse lisandväärtus kasvas 2010. aastal peamiselt pankade teenustasutulude ja netointressitulu kasvu mõjul. SKP kasvu pidurdas ehituse ning valdavalt turuvälise toodanguga tegevusalade (avalik haldus ja riigikaitse, haridus, tervishoid ja sotsiaalhoolekanne) lisandväärtuse vähenemine. Kõige enam vähenes lisandväärtus ehituses. Ehitustegevuse langus oli eelkõige tingitud elamuehitusmahtude vähenemisest kohalikul ehitusturul.

Eesti Panga hinnangul oli Eesti inflatsioon 2011. aasta juulis laiapõhjaline: kallinesid nii toiduained, energia kui ka mitmed teenustegrupid, nimetades hinnataset mõjutavate oluliste teguritena kõrgeid toormehindu ja kasvavat sisetarbimist. Statistikaameti andmetel olid kaubad 2011. aasta novembris 2010. aasta novembriga võrreldes 4,2% ja teenused 4,1% kallimad. Kaupade ja teenuste administratiivselt reguleeritavad hinnad on eelmise aasta novembriga võrreldes tõusnud 7,3% ja mittereguleeritavad hinnad 3,1%.

Eesti majandus on alates 2011. aasta algusest kasvanud oodatust kiiremini. Aasta lõpul on majanduse kasvuhoo raugemas, määramatus väliskeskkonnas suurenenud ning Eesti ja ka ülejäänud Euroopa riikide edasine käekäik sõltub kriisilukorra lahenedisest mitme euroalariigi võlakirjaturul. Euroopa keskpankade prognoosi kohaselt jääb euroala

inflatsioon 2011. ja järgmisel aastal vastavalt 2,6...2,8 ning 1,5...2,5 protsendi vahemikku. Euroala majanduskasvu prognoos 2011. aastaks on 1,5...1,7 protsenti ning 2012. aastaks -0,4...1 protsenti. Eesti jaoks oluliste väliskaubanduspartnerite majandusolukord on 2011. aasta teises pooles euroala võlakriisi tõttu märkimisväärselt halvenenud.

2011. aastal oodatakse RM-i suvises prognoosis 7%-list sisemajanduse koguprodukti suurenemist ja 1%-list hõive kasvu ning töötuse määra vähenemist 12,3%-ni. Majanduskasv on 2012. aastal 3% tasemel, tuginedes sisenõudluse ja ekspordi kasvule. Aastatel 2013-2014 peaks majanduse kasvutempo jääma 3-3,5% juurde.

Seetõttu on ettevõtjad ettevaatlikud ja pankurite hinnangul investeerimisel kaalutlevamad. Investeeringuid julgetakse teha siis, kui aeg on rohkem küps, hoolikamalt mõeldakse ette. Põhiline on, et investeeritakse enamasti siis, kui on suurem omakapitali osa olemas või saadakse kaasata EASi või Kredexit. Tänu paranenud kassavoogudele on ettevõtted ja erasektor asunud koguma puhvrit. Hoiused on 2011. aastal kasvanud kõigis gruppides. Samas on Eestis tegutsevate pankadel piisav kapitaliseeritus ning paranenud hoiuste ja laenude suhe loovad hea aluse edaspidiseks ettevõtete ja majapidamiste rahastamiseks.

Rahvastiku ja kapitali koondumine suurematesse keskustesse ja nende tagamaadele on oluliselt vähendanud Eestisisest regionaalset tasakaalustatust. Harjumaa, Tartumaa ja Pärnumaa suhteliselt soodsad regionaalarengu näitajad on otseselt seotud vastavate keskuslinnade seisundiga. Ida-Virumaa probleeme on põhjustanud tööstuslinnade suurte tööstusettevõtete restruktureerimise raskused.

Piirkondadevaheliste erinevuste vähendamine on üks Euroopa Liidu sisese sidususe arendamise põhieesmärke. Eesti riigisisest suurt piirkondadevahelist erinevust tõi esile hiljutine OECD majandusraport. Alljärgnevalt on püütud anda lühike ülevaade piirkondlikust arengust ja sellega seotud probleemidest.

3. REGIONAALNE SISEMAJANDUSE KOGUPRODUKT

Eesti regionaalpoliitika tähtsaim dokument on Eesti regionaalarengu strateegia 2005-2015, kus on märgitud, et üldeesmärgiks on kõigi piirkondade jätkusuutliku arengu tagamine, tuginedes regioonide piirkonnasisestele arengueeldustele ja eripärale ning pealinnaregiooni ja teiste linnapiirkondade konkurentsivõime kvalitatiivsele arendamisele. Strateegiaga saab tutvuda Siseministeeriumi kodulehel http://www.siseministeerium.ee/public/EESTI_REGIONAALARENGU_STRATEEGIA_2005_2015.doc.

Riigi regionaalpoliitika meetmete üldeesmärgi poole liikumise jälgimiseks kasutatakse nelja mõõdikut:

1. Harju maakonna rahvastiku osatähtsus püsib alla 41% Eesti elanikkonnast;
2. Põhja-Eesti sisemajanduse koguprodukti osatähtsuse kasv pidurdub ja püsib alla 70% Eesti SKP-st;
3. ühegi maakonna aastakeskmise tööhõive (mõõdetuna tööhõive määrana vastavalt Rahvusvahelise Tööorganisatsiooni metoodikale) ei ole madalam kui 45%;

4. ühegi maakonna keskmine elatustase (mõõdetuna leibkonnaliikme kuukeskmise netosissetulekuna) ei ole madalam kui 61% kõrgeimast maakondlikust näitajast.

Strateegia esimene eesmärk on täidetud – Harju maakonna rahvastiku osatähtsus oli 2008. aastal 39%. Aastatel 2005-2008 suurenes kõnealuse maakonna rahvastiku osatähtsus igal aastal keskmiselt 0,1 protsendipunkti.

Teine eesmärk on senini samuti täidetud – 2008. aastal oli Harju maakonna osatähtsus 59,6% Eesti SKP-st. Aastatel 2005-2008 kasvas maakonna SKP igal aastal keskmiselt 0,3 protsendipunkti.

Aastakeskmine tööhõive määr oli alla kriitilist piiri (45%) 2005. aastal Jõgeva maakonnas (44,5%), aastatel 2006-2008 oli see kõigis maakondades suurem.

Strateegia neljas mõõdik – leibkonnaliikme keskmine kuusissetulek suurenes 2004-2007. aastatel 160 euro ehk 89,5% võrra. Alla kriitilise piiri oli kuusissetulek 2004. aastal Valga maakonnas – 136 eurot (59,8% Harju maakonna omast) ja 2007. aastal Põlva maakonnas – 240 eurot (59,7% Harju maakonna keskmisest).

2007. aastal oli Harju ja Tartu maakonna leibkonnaliikme keskmine kuusissetulek ja tööhõive määr üle Eesti keskmise. Hiiu ja Rapla maakonnas oli tööhõive määr üle ja leibkonnaliikme sissetulek alla Eesti keskmise. Jõgeva maakonnas oli leibkonnaliikme kuukeskmise sissetulek üle ja tööhõive määr alla Eesti keskmise. Ülejäänud maakondadel olid kõnealused mõlemad näitajad alla Eesti keskmise.

Peamised piirkondlikud erinevused olid pealinna regiooni (Tallinn ja Harju maakond) ja ülejäänud Eesti vahel. Seepärast on ka regionaalarengu strateegia neljast mõõdikust kaks seotud Harju maakonna osatähtsusega Eestis. Rahvastiku jätkuv koondumine linnapiirkondadesse toob ühiskonnale tervikuna kaasa täiendavaid kulutusi – vajaduse täiendada infrastruktuuri järele, kasvava surve looduskeskkonnale ning mitmete sotsiaalsete probleemide teravnemise.

Harju maakonna SKP osatähtsuse vähenemist Eesti SKP-s lähemalt vaadates näeme, et selle taga on Tallinna linna osatähtsuse langus, sest kui vaadata Harju maakonda Tallinnata, pole selle piirkonna osatähtsus vähenenud. Harju maakond Tallinnata toodab SKP-d rohkem kui ükski Eesti maakond. Tartu maakonnaga on aga maht peaaegu võrdne (2008. aastal vastavalt 1682 ja 1667 miljonit eurot).

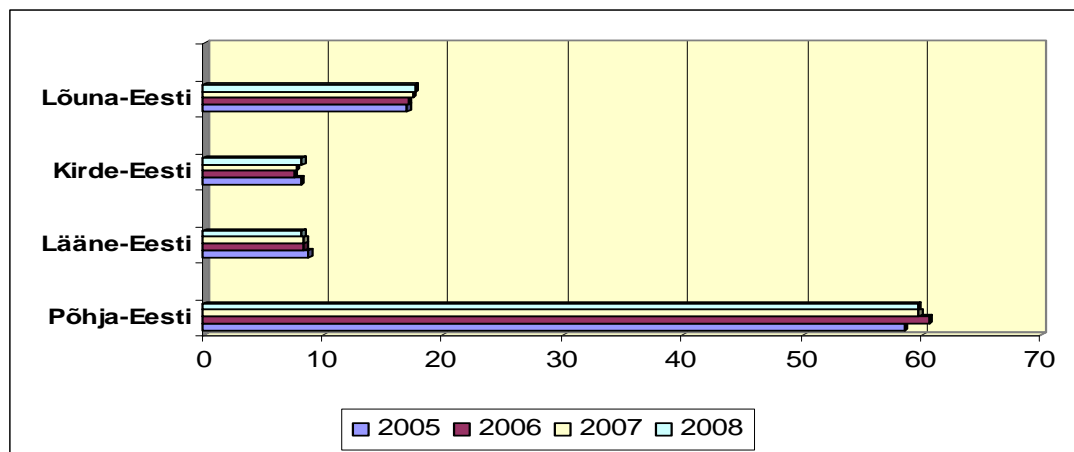
Tabel 2. Regionaalne sisemajanduse koguprodukt jooksevhindades 2005 – 2008, (miljonit eurot)

	Aasta	Põhja-Eesti	Lääne-Eesti	Kirde-Eesti	Kesk-Eesti	Lõuna-Eesti	Eesti kokku
SKP	2005	6 543,59	981,43	906,01	740,41	2 010,29	11 181,74
	2006	8 104,46	1 126,13	1 006,12	858,52	2 295,54	13 390,77
	2007	9 329,97	1 317,90	1 198,18	1 040,9	2 740,25	15 627,21
	2008	9 598,78	1 326,49	13 12,14	1016,00	2 853,29	16 106,70
Regiooni osatähtsus, %	2005	58,5	8,8	8,1	6,6	17,0	100,0
	2006	60,6	8,4	7,5	6,4	17,1	100,0
	2007	59,7	8,4	7,7	6,7	17,5	100,0
	2008	59,6	8,2	8,2	6,3	17,7	100,0

Allikas: Statistikaamet

Aastate 2005 – 2008 jooksul on kasvanud Põhja-Eesti (+1,1 protsendipunkti), Lõuna-Eesti (+0,7pp.) ja Kirde-Eesti (+0,1) osatähtsus ning vähenenud ülejäänud piirkondade oma (Lääne-Eesti (-0,6%), ja Kesk-Eesti (-0,3)). Piirkondlikud erinevused sisemajanduse koguprodukti osas on eelnimetatud aastatel sisuliselt säilinud.

Joonis 2. Regionaalse SKP osatähtsus 2005-2008, %



Allikas: Statistikaamet

Kui 2005. aastal moodustas Põhja-Eesti SKP 58,5% riigi SKP-st, Lääne-Eesti SKP 8,8%, Kirde-Eesti SKP 8,1%, Kesk-Eesti SKP 6,6% ja Lõuna-Eesti SKP 18% riigi SKP-st, siis 2008. aasta vastavad näitajad olid 59,6%, 8,2%, 8,1%, 6,3% ja 17,7%.

Üle poole (59,6%) vaadeldava perioodi majanduskasvust leidis aset Põhja-Eestis, järgnes Lõuna-Eesti (17,7%).

Statistikaameti andmetel loodi 2008. aastal Harju, Tartu ja Ida-Viru maakonnas 78% kogu Eesti SKP-st. Nende kolme maakonna summaarne osatähtsus kogu Eesti SKP-st on aasta-aastalt kasvanud.

Maakondade elu- ja ettevõtlustingimustes toimunud muutused (sealhulgas põllumajanduse osatähtsuse langus) ning linnaliste piirkondade kiire areng on põhjustanud nii rahvastiku kui majandustegevuse koondumise suurematesse keskustesse ja nende lähitagamaadele.

Riik ei ole senini küllaldaselt määral arvestanud, et ühiskonna seisukohalt on rahvamajandusele tervikuna rohkem kasu väärtusi loovast tootmisest (põllumajandus, metsandus, kalandus, töötlev tööstus, keemia- ja metallitööstus jne.) ja eksportivatest ettevõtetest, kui näiteks sõidu- ja veoautode, toiduainete või tarbekaupade maaletootajatest.

Tallinna ja Harjumaa majanduse kasv on mõistetav, tegemist on Eesti suurema tõmbekeskusega. Lisaks logistilisele eelisele on ettevõtetele siin kasutada ka 40 protsenti Eesti tööjõust, mis on ettevõtete loomise ja arengu seisukohast väga tähtis. Üle poole Eesti ettevõtetest on registreeritud Harju maakonda. Harju maakonna ettevõtete osatähtsus Eesti ettevõtete koguarvus kasvab aeglaselt, aga pidevalt.

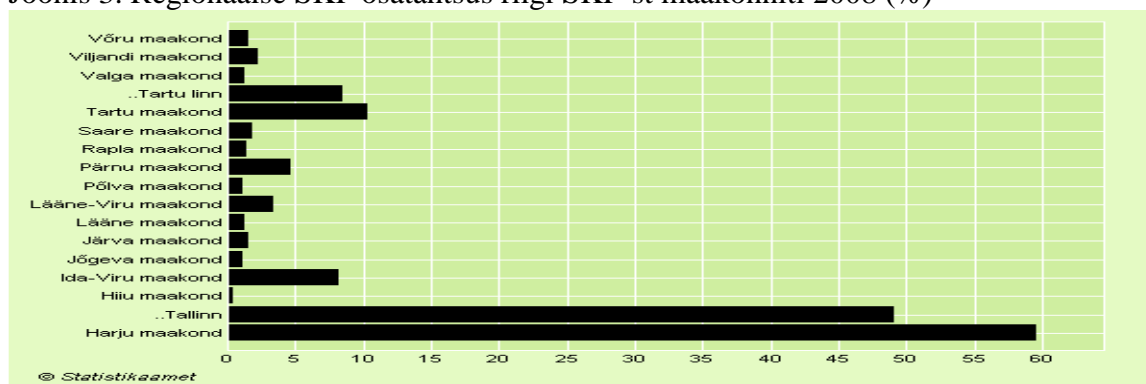
Tabel 3. Regionaalse SKP osatähtsus riigi SKP-st maakonniti, 2005 – 2008 (%)

	2005	2006	2007	2008
Harju maakond	58,5	60,5	59,7	59,6
..Tallinn	48,8	50,4	49,2	49,2
Hiiu maakond	0,5	0,5	0,4	0,4
Ida-Viru maakond	8,1	7,5	7,7	8,1
Jõgeva maakond	1,3	1,2	1,2	1,2
Järva maakond	1,7	1,7	1,7	1,6
Lääne maakond	1,3	1,3	1,2	1,2
Lääne-Viru maakond	3,4	3,2	3,4	3,4
Põlva maakond	1,1	1,1	1,2	1,1
Pärnu maakond	5,1	4,9	5,0	4,7
Rapla maakond	1,5	1,5	1,5	1,4
Saare maakond	1,8	1,8	1,7	1,8
Tartu maakond	10,2	9,8	10,0	10,3
..Tartu linn	8,5	8,1	8,2	8,4
Valga maakond	1,4	1,3	1,3	1,2
Viljandi maakond	2,5	2,3	2,3	2,3
Võru maakond	1,5	1,4	1,5	1,5

Allikas: Statistikaamet

Üle poole riigi SKP-st luuakse jätkuvalt Harju maakonnas, 2008. aastal 59,6%. Harju maakonna osatähtsus on viimasel kahel aastal järk-järgult vähenenud Ida-Viru ja Tartu maakonna osatähtsuse kasvu tõttu. Statistikaameti andmetel on Eestile iseloomulik, et neis maakondades, mille SKT osatähtsus riigi SKTs on suur, on põllumajanduse osatähtsus väga väike. Neis maakondades aga, mille SKT osatähtsus riigi SKTs on kõige väiksem, on olukord vastupidine.

Joonis 3. Regionaalse SKP osatähtsus riigi SKP-st maakonniti 2008 (%)



Ida-Virumaa osatähtsuse vähenemine 2006. aastal on seletatav sealsete tööstusettevõtete sulgemisega. 2008. aastal mõjutas Ida-Viru maakonna SKP osatähtsuse kasvu maakonna tööstussektori osatähtsuse suurenemine. Tartu maakonna SKP osatähtsuse kasvu mõjutas teenindussektori osatähtsuse kasv.

Kõige väiksema SKP osatähtsusega maakondadeks olid Hiiu ja Põlva (osatähtsus SKP-s vastavalt 0,4% ja 1,1%).

2008. aastal loodi Eesti SKP-st 10,3% Tartu ja 8,1% Ida-Viru maakonnas. Eesti kõikides maakondades (v.a Ida-Viru) on suurima osatähtsusega teenindussektor. Läbi aastate on jälgitav trend, et primaarsektori osatähtsus maakondades väheneb tööstus- ja teenindussektori kasuks. Kolme suurema SKP-ga maakonna hulka kuuluvast Ida-Viru maakonnas on aga ligi pool kogu lisandväärtusest loodud tööstussektoris.

4. REGIONAALNE SKP MAJANDUSSEKTORITE LÕIKES

Peaaegu kaks kolmandikku kogu lisandväärtusest toodetakse teeninduses, 29,2 protsenti tööstuses ja ehituses ning 2,8 protsenti põllu- ja metsamajanduses ning kalapüügis. Võrreldes 2005. aastaga on esmasektori lisandväärtus 2008. aastal kasvanud 47,1 miljoni euro võrra (13,5%), kuid osatähtsus riigi SKP-s on vähenenud (vähenemine 0,8pp) ja teeninduse lisandväärtus suurenenud 3 027,7 miljoni euro võrra (45,1%), kuid osatähtsuse kasv moodustas ainult 0,19 protsendipunkti.

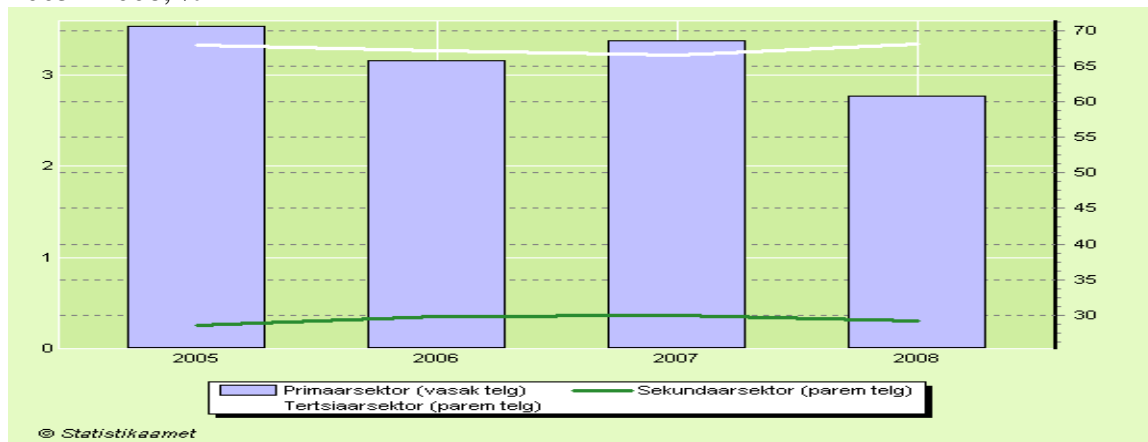
Tabel 4. Lisandväärtuse osatähtsus sektorite lõikes jooksevhindades, 2005 ja 2008

	2005		2008	
	Lisandväärtuse suurus, miljonit eurot	Osatähtsus, %	Lisandväärtuse suurus, miljonit eurot	Osatähtsus, %
Kogu Eesti	9 895,53	100,0	14 315,22	100,0
Primaarsektor	349,01	3,53	396,12	2,77
Sekundaarsektor	2 829,69	28,59	4 174,58	29,16
Tertsiaarsektor	6 716,82	67,88	9 744,53	68,07

Allikas: Statistikaamet

Statistikaameti andmetel on Eestile iseloomulik, et neis maakondades, mille SKT osatähtsus riigi SKTs on suur, on põllumajanduse osatähtsus väga väike. Neis maakondades aga, mille SKT osatähtsus riigi SKTs on kõige väiksem, on olukord vastupidine.

Joonis 4. Regionaalse lisandväärtuse osatähtsus jooksevhindades majandussektorite järgi, 2005 - 2008, %



Jõgeva, Põlva ja Hiiu maakonnas oli primaarsektori osatähtsus 2008. aastal vastavalt 15,5, 14 ja 13,5% ning teeninduse osatähtsus vastavalt 58,9, 53,4 ja 57,3%. Harju maakonna lisandväärtusest toodeti aga 74,8 protsendi ulatuses teeninduses ning ainult 0,8 protsenti põllumajanduses.

Tartu maakonnas moodustas teenindussektor 70,1 ning primaarsektor 2,4 protsenti. Tartu toimib kogu Lõuna-Eesti haridus-, teadus-, kultuuri- ja teeninduskeskusena ja töötajate igapäevane pendelränne ulatub Tõrva-Võrust kuni Mustvee-Põltsamaani.

Hariduse, teaduse, tervishoiu, kultuuri ja uute tehnoloogiate alal on Tartus Eesti parimad ja isegi unikaalsed oskused (bio-, meditsiini- ja keskkonnatehnoloogia, tarkvaraarendus jne). Neid teadmisi ja oskusi ei ole aga suudetud vajalikul määral rakendada ja arendada ning vahendada. Tulemuseks on, et need teadjad ja oskajad inimesed leiavad sageli rakenduse mujal.

Kolme suurema SKP-ga maakonna hulka kuuluvast Ida-Viru maakonnast toodeti üle poole lisandväärtusest (52,6%) sekundaarsektoris. See peegeldab mäetööstuse, elektrienergia ja töötleva tööstuse olulist rolli selle maakonna majandustegevuses. Primaarsektori osatähtsus oli Ida-Viru maakonnas tagasihoidlik (1,5%).

Tabel 5. Regionaalne sisemajanduse koguprodukt jooksevhindades, 2008

	Majandussektor, tegevusvaldkond	Väärtus jooksevhindades, miljonit eurot	Osatähtsus, %
Kogu Eesti	Primaarsektor	396,12	2,77
	Sekundaarsektor	4174,58	29,16
	..mäetööstus ja töötlev tööstus	2492,43	17,41
	..energeetika, gaasi- ja veevarustus	439,26	3,07
	..ehitus	1242,88	8,68
	Tertsiaarsektor	9744,53	68,07
	..hulgi- ja jaekaubandus...*		49,96
	..avalik haldus ja riigikaitse...*	2591,96	18,11
	Lisandväärtus kokku	14315,22	100
	Neto-tootemaksud	1791,48	..
SKP turuhindades	16106,7	..	
Põhja-Eesti	Primaarsektor	69,51	0,81
	Sekundaarsektor	2079,12	24,37
	..mäetööstus ja töötlev tööstus	1157,51	13,57
	..energeetika, gaasi- ja veevarustus	214,37	2,51
	..ehitus	707,24	8,29
	Tertsiaarsektor	6382,53	74,81
	..hulgi- ja jaekaubandus...*	4958,27	58,12
	..avalik haldus ja riigikaitse...*	1424,26	16,69
	Lisandväärtus kokku	8531,15	100
	Neto-tootemaksud	1067,63	..
SKP turuhindades	9598,78	..	
Lääne-Eesti	Primaarsektor	73,65	6,25
	Sekundaarsektor	373,46	31,68
	..mäetööstus ja töötlev tööstus	231,50	19,64
	..energeetika, gaasi- ja veevarustus	16,52	1,40

	..ehitus	125,43	10,64
	Tertsiaarsektor	731,84	62,08
	..hulgi- ja jaekaubandus...*	486,98	41,31
	..avalik haldus ja riigikaitse...*	244,85	20,77
	Lisandväärtus kokku	1178,95	100
	Neto-tootemaksud	147,54	..
	SKP turuhindades	1326,48	..
Kirde-Eesti	Primaarsektor	17,44	1,49
	Sekundaarsektor	613,50	52,61
	..mäetööstus ja töötlev tööstus	368,18	31,57
	..energeetika, gaasi- ja veevarustus	170,72	14,64
	..ehitus	74,61	6,40
	Tertsiaarsektor	535,25	45,90
	..hulgi- ja jaekaubandus...*	344,24	29,52
	..avalik haldus ja riigikaitse...*	191,02	16,38
	Lisandväärtus kokku	1166,20	100
	Neto-tootemaksud	145,94	..
	SKP turuhindades	1312,14	..
Kesk-Eesti	Primaarsektor	85,23	9,44
	Sekundaarsektor	358,88	39,74
	..mäetööstus ja töötlev tööstus	265,89	29,44
	..energeetika, gaasi- ja veevarustus	6,16	0,68
	..ehitus	86,84	9,62
	Tertsiaarsektor	458,89	50,82
	..hulgi- ja jaekaubandus...*	328,07	36,33
	..avalik haldus ja riigikaitse...*	130,82	14,49
	Lisandväärtus kokku	902,99	100
	Neto-tootemaksud	113,01	..
	SKP turuhindades	1016,00	..
Lõuna-Eesti	Primaarsektor	150,29	5,93
	Sekundaarsektor	749,62	29,56
	..mäetööstus ja töötlev tööstus	469,36	18,51
	..energeetika, gaasi- ja veevarustus	31,49	1,24
	..ehitus	248,77	9,81
	Tertsiaarsektor	1636,03	64,51
	..hulgi- ja jaekaubandus...*	1035,02	40,81
	..avalik haldus ja riigikaitse...*	601,01	23,70
	Lisandväärtus kokku	2535,93	100
	Neto-tootemaksud	317,36	..
	SKP turuhindades	2853,29	..

Allikas: Statistikaamet

Siseministeriumi tellimisel Tartu Ülikooli ja Tallinna Ülikooli teadlaste 2008/2009. aastatel tehtud uuringu “Eesti regioonide majandusstruktuuri muutuste prognoos” raames on prognoositud piirkondade võimalikku tulevast spetsialiseerumist. Uuringu materjalidega saab tutvuda Siseministeriumi kodulehel <http://www.siseministerium.ee/majandusuuring/>

Avalike teenuste infrastruktuur ei suuda tagada ääremaa elanikele Eesti ulatuses konkurentsivõimelisi üldharidus- ja vaba aja võimalusi. Vähene on maakondlike keskuste roll piirkonna innovatsioonivõimekuse tugevdamisel ning erinevat tüüpi võrgustike arendamisel, samuti võime luua konkurentsivõimelisi tingimusi teadmismahukamatele investeeringutele.

Kvaliteetsete kohalike avalike teenuste kättesaadavus on ebaühtlane, infrastruktuur on piirkondades sageli vananenud ja ebaökoonoomne, seda nii linnalistes (nt. linnalähedased vallad) kui ka perifeeriapiirkondades. Vähese majandusaktiivsuse ja elanikkonna madala maksejõuga kaasnevad teenuste kättesaadavuse halvenemine ja infrastruktuuride ebarahuldav olukord peamiselt maapiirkondades.

Kohalike omavalitsuste eelarvete maht on 2009. aastal oluliselt vähenenud nii maksulaekumiste vähenemisest, kui riigieelarvest eraldatavate sihtotstarbeliste toetuste kärpimistest. Sellises olukorras ei olnud omavalitsused enam suutelised tegema vajalikke investeeringuid, osutama elanikkonnale teenuseid nõutaval tasemel ning ei tulnud toime kasvavate sotsiaalvaldkonna kulude katmisega. Erinevalt Euroopas toimuvast regionaalse halduse tugevdamisest on meil seda aga nõrgendatud.

6. PIIRKONDADE KESKMISE ELATUSTASEME VÕRDLU JA VAESUSE MÄÄR

Regionaalne tasakaalustamatus avaldub eelkõige regionaalsetes erinevustes elanikkonna sissetulekute, majandusliku aktiivsuse ja tööpuuduse osas. Erinevused on maakonniti märkimisväärsed - väljaspool suuremaid linnu on elatustase madalam ning tegevusvõimalused piiratud ja ühekülgsed.

Regionaalseid erinevused Eesti elanike elatustasemes mõõdetuna palgatöötaja keskmise brutotuluna on viimastel aastatel vähenenud (tabel 6).

Tabel 6. Palgatöötaja kuukeskmise brutotulu 2005-2010, eurot

	2005	2006	2007	2008	2009	2010
Kogu Eesti	501,8	582,1	704,7	805,6	770,6	766,8
Põhja-Eesti	577,1	666,3	800,6	908,9	872,9	861,9
Kesk-Eesti	459,4	540,2	658,8	747,9	703,2	699,2
Kirde-Eesti	377,4	430,8	535,8	639,9	625,8	642,3
Lääne-Eesti	462,3	542,7	656,9	744,8	700,0	695,5
Lõuna-Eesti	461,2	539,5	657,0	752,7	713,4	711,8

Allikas: Statistikaamet

Statistikaamet arvutab keskmist brutokuupalka järgmiselt: brutokuupalkade kogusumma (tasu töötatud aja eest + tasu mittetöötatud aja eest) jagatakse täistööajale taandatud töötajate keskmise arvuga. Statistikaameti edastatav näitaja on seega suurem kui summa, mis inimesed tegelikult kätte saavad, sest amet arvutab kõik palgad ümber täistööajale. Avaldatud keskmised brutokuupalgad on taandatud täistööajaga töötajale, et oleks võimalik võrrelda palku töötaja pikkusest olenemata. Andmete analüüsist selgub, et ca

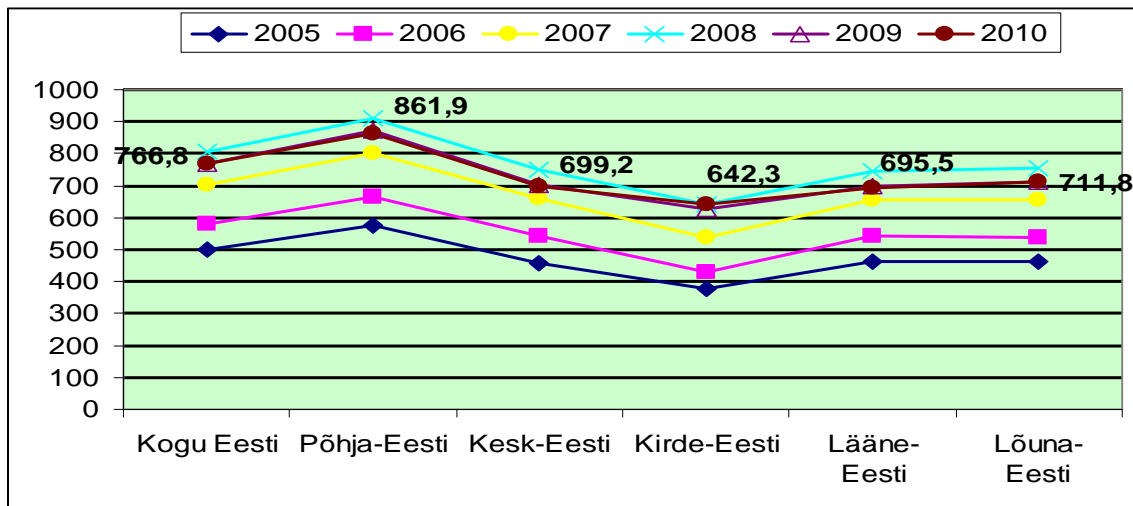
65% palgatöötajatest saab keskmist brutokuupalka või sellest vähem ning 35% üle keskmise.

Riigi keskmiselt on perioodi 2005-2010 jooksul palgatöötaja kuukeskmise brutotulu suurenenud 52,8%, kõrgema sissetulekuga Põhja-Eestis 49,3% ja madalama sissetulekuga Kirde-Eestis aga 70,2%.

Kui 2005. aastal oli Põhja-Eesti palgatöötaja kuukeskmise brutotulu 15% riigi keskmisest kõrgem, siis 2008. aastal 12,8% ning 2010. aastal 12,4%.

2005. aastal oli kõige madalama sissetulekuga Kirde-Eestis keskmine palgatööst teenitud tulu Eesti keskmisest tasemest 33% väiksem, kuid 2010. aastal see vahe vähenes ja oli 19,4%.

Joonis 5. Palgatöötaja kuukeskmise brutotulu 2005-2010, eurot



Allikas: Statistikaamet

Piirkonnas loodud SKP iseloomustab eelkõige piirkonna majandusarengut, ent ei kajasta heaolu. Piirkonna SKP ei kajasta elanike tulusid ja kulusid, hariduse ja tervishoiu kättesaadavust jms, küll aga võimaldab hinnata piirkondade vahelise jõukuse jagunemist ja on sobiv näitaja regionaalpoliitika eesmärkide püstitamiseks ning nende saavutamise efektiivsuse mõõtmiseks.

SKP ühe elaniku kohta on aastate 2005-2008 jooksul kasvanud keskmiselt 1,45 korda. Kasv on olnud regiooniti ühtlane: Põhja-Eestis ja Kirde-Eestis 1,5, Lõuna-Eestis, Lääne-Eestis ja Kesk-Eestis 1,4 korda. Põhja-Eestis ületas SKP elaniku kohta riigi keskmist näitajat 1,5 korda.

Tabel 7. Piirkondade SKP elaniku kohta, 2005-2008

	Aasta	Põhja-Eesti	Lääne-Eesti	Kirde-Eesti	Kesk-Eesti	Lõuna-Eesti	Eesti kokku
Aastakeskmise rahvaarv	2005	521176	162477	173276	141366	347802	1 346097
	2006	521730	161877	172262	140863	346815	1 343547
	2007	522712	161333	171233	140449	345945	1 341672
	2008	524 107	160921	170204	140113	345330	1 340675
SKP elaniku kohta, eurot	2005	12 555	6 040	5 229	5 238	5 780	8 307
	2006	15 534	6 957	5 841	6 095	6 619	9 967

	2007	17 849	8 169	6 997	7 411	7 921	11 648
	2008	18 363	8 243	7 709	7 251	8 263	12 014
SKP elaniku kohta, % Eesti keskmisest	2005	151,1	72,7	62,9	63,1	69,6	100,0
	2006	155,9	69,8	58,6	61,1	66,4	100,0
	2007	153,2	70,1	60,1	63,6	68,0	100,0
	2008	152,8	68,6	64,2	60,3	68,8	100,0

Allikas: Statistikaamet

Kui 2005. aastal oli Põhja-Eestis SKP elaniku kohta 151,1% Eesti keskmisest, siis 2008. aastal 152,8%, Kirde-Eesti vastavad arvud olid 62,9% ja 64,2%. Ülejäänud piirkondades on SKP elaniku kohta (möödetuna protsentides Eesti keskmisest) langenud Lääne-Eestis 4,1 protsendipunkti, Kesk-Eestis 2,8 ja Lõuna-Eestis 0,8 pp., moodustades 2008. aastal vastavalt 68,6%, 60,3% ja 68,8% Eesti keskmisest.

Tallinnas loodud vastav näitaja oli aga 165,5% Eesti keskmisest. Harju maakonnale järgnesid Tartu linn, Tartu ja Pärnu maakond, kus SKP elaniku kohta oli vastavalt 110,4%, 92,9% ja 71,7% Eesti keskmisest. Kõige väiksem SKP elaniku kohta oli 2008. aastal Jõgeva, Valga ja Põlva maakonnas, vastavalt 43,1%, 48,9% ja 49,7% Eesti keskmisest.

Leedus oli 2008. aastal SKP elaniku kohta 9 600 eurot, mis moodustas 80% Eesti omast, Lätis aga vastavalt 10 200 eurot ja 84,9%. Pealinnades oli SKP elaniku kohta riigi keskmisest vastavalt 1,6 ja 1,7 korda suurem.

Põhja-Eestis oli paremal järjel olevate inimeste kontsentratsioon elanike seas kõrgeim — suhtelise vaesuse määr, mis näitab isikute osatähtsust, kelle ekvivalentnetosissetulek on suhtelise vaesuse piirist madalam, on 2005. aasta 11,9%-st vähenenud 2009. aastal 10,1%-ni. Kirde-Eestis (Ida-Virumaal) oli vaeseid inimesi palju enam — 2005. aastal 27,9% ja 2009. aastal 24,6%. Kesk-, Lääne- ja Lõuna-Eestis oli võrdlemisi ühtlane sissetulekujaotus, olles 2005. aastal 19,6 ja 22,9% vahel ning 2009. aastal 17,7 ja 19,2% piirides.

Tabel 8. Suhtelise vaesuse määr, 2005–2009, %

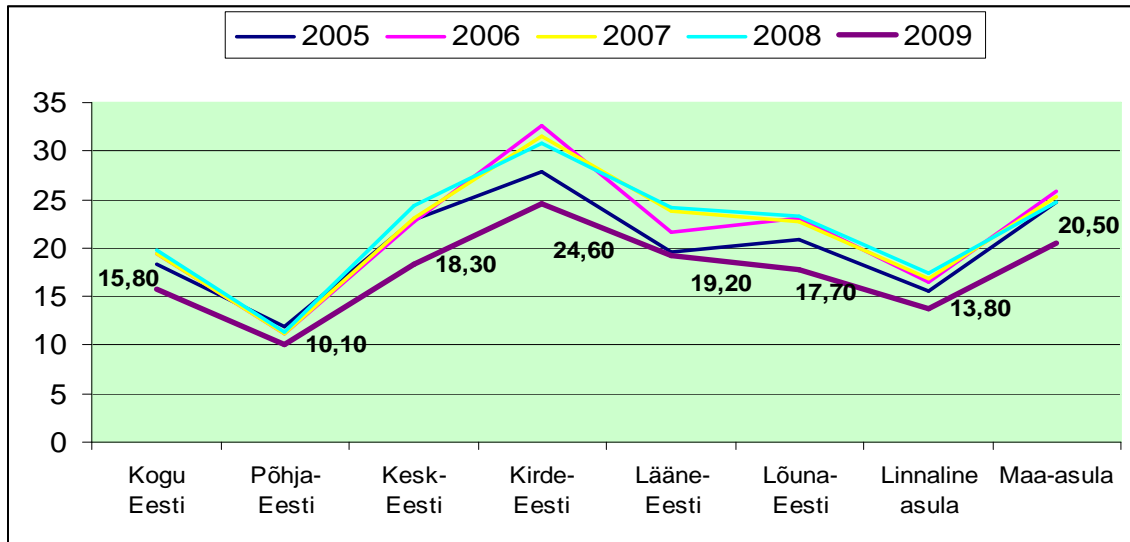
	2005	2006	2007	2008	2009
Kogu Eesti	18,3	19,4	19,5	19,7	15,8
Põhja-Eesti	11,9	11,1	11,1	11,3	10,1
Kesk-Eesti	22,9	22,7	23	24,3	18,3
Kirde-Eesti	27,9	32,6	31,6	30,8	24,6
Lääne-Eesti	19,6	21,6	23,8	24,1	19,2
Lõuna-Eesti	20,8	23	22,8	23,2	17,7
Linnaline asula	15,5	16,5	16,9	17,5	13,8
Maa-asula	24,7	25,8	25,3	24,7	20,5
EL27	16,5	16,6	16,7	16,4	16,3
Läti	19,8	22,9	20,9	25,6	25,7
Leedu	20,7	20,0	19,1	20,0	20,6
Soome	11,7	12,6	13,0	13,6	13,8

Allikas: Statistikaamet, EUROSTAT.

Suhtelise vaesuse määr on aastatel 2005-2008 suurenenud Eestis 1,4 protsendipunkti ja EL27 riikides keskmiselt 1,1 protsendipunkti võrra. Märkatavalt parem oli olukord 2009. aastal kui suhtelise vaesuse määr alanes eelneva aastaga võrreldes 3,9 pp. võrra.

Kõige suurem vaesuse määr oli 2006. ja 2007. aastal Kirde-Eestis – vastavalt 32,6 ja 31,6%, mis 2009. aastal vähenes 24,6%-ni, kuid oli ülejäänud piirkondade omast kõrgem. Madalama suhtelise vaesuse määra poolest järgnes Põhja-Eestile Lõuna-Eesti, kus vaesuse määr oli 2009. aastal 17,7% (vähenemine 3,7 pp.).

Joonis 6. Suhtelise vaesuse määr, 2005–2009, %



Allikas: Statistikaamet

2009. aastal oli vaeseid rohkem Valga-, Ida-Viru- ja Jõgevamaal, kus suhtelise vaesuse määr oli vastavalt 24,7, 24,6 ja 23,9%. Kõige madalam suhtelise vaesuse määr oli samal ajal Tallinnas (9,5%), Harjumaal (10,1%) ja Tartumaal (11,9%).

Linnalistes asulates oli vaeste proportsioon aastatel 2005-2008 suhteliselt ühtlaselt alla riigi keskmise, olles 15,5...17,5% piirides. Kõrgem vaeste osatähtsus (17,5%) oli 2008. aastal, mis 2009. aastal alanes 13,8%-ni.

Maa-asulates oli vaesemaid inimesi märksa enam - suhtelise vaesuse määr aastatel 2005-2008 oli 24,7... 25,8% vahel, mis 2009. aastal küll vähenes 20,5%-ni, kuid jäi riigi keskmisest 4,7 pp. võrra suuremaks.

EL27 keskmine suhtelise vaesuse määr on vaadeldava perioodi jooksul olnud stabiilselt 16,3...16,7% piirides. Naaberriikidest on parem olukord Soomes, kus on aga vaesuse määr suurenenud 2005. aasta 11,7%-lt kuni 13,8%-ni 2009. aastal. Leedus oli suhtelise vaesuse määr kogu perioodi jooksul ühtlane, kõikudes 19,1 ja 20,7% vahel. Lätis on vaesuse määr suurenenud 2005. aasta 19,8%-lt kuni 25,7%-ni 2009. aastal.

7. PIIRKONDADE PROBLEEMID

Suureks probleemiks on, et paljudes külades, alevites ja väikelinnades puuduvad märkimisväärsed oskused peale põllumajanduse, maastikuhoolduse, kohaliku väiketööstuse (põhiliselt metsa-puidutooted, kohalik toit), käsitöö, puhke- ja turismimajanduse ning nõrgavõitu teenindussektori. Valdav osa maapiirkonna ettevõtetest on väikesed, nende investeerimise, laienemise ja töökohtade loomise võime on kesine ning konkurentsivõime madal.

Eestis töötab liialt palju inimesi valdkondades, mille tootlikkuse potentsiaal pole ka arenenud riikides suur (õmblus-, tekstiili-, puidu- ja mööblitööstuses, lihtsate teenuste pakkumisel ja jaekaubanduses).

Äärealade majanduse kasvu piirab võrreldes teistega suur kaugus Tallinnast, väiksus ning olemasoleva tööjõu suhteliselt madal haridustase.

Madala haridustasemega töötajaid on veel suhteliselt palju. 2008. aastal moodustas Eestis esimese haridustasemega või madalamaga (algharidus) tööjõu osatähtsus 11,1% ja kolmanda haridustasemega (kesk- ja kõrgharidus) tööjõu osatähtsus 33,8%. Maa-asulate vastavad arvud olid 16,6 % ja 25,9 %. Algharidusega tööjõu tööhõive määr oli Eestis keskmiselt 29,5%, kesk- ja kõrgharidusega aga 78,1%. Maa-asulates vastavalt 29,8% ja 82,8%.

Kirde-Eesti esimese ja kolmanda haridustaseme osatähtsused olid 6,9 ja 29,0%, Põhja-Eestis 8,3 ja 41,1%, Lõuna-Eestis 13,5 ja 31,0%, Lääne-Eestis 13,8 ja 25,1% ning Kesk-Eestis 18,6 ja 24,2%.

Kolmanda haridustasemega inimeste osatähtsus 15–74-aastaste seas on ka maakonniti väga erinev. Harju maakonnas on see näitaja 37,9%, aga Põlva maakonnas vaid 14,8%. Kolmes maakonnas on 2009. aastal võrreldes 2005. aastaga kolmanda haridustasemega inimeste osatähtsus 15–74-aastaste seas langenud. Need maakonnad on Põlva, Viljandi ja Valga.

Eesti viimaste aastate valitsused ei ole suutnud täita oma põhilist ülesannet: teenida rahvast ja muuta rahva elu paremaks ning väärlikaks. 18.04.2011 avaldatud *OECD* analüüsi andmetel on sissetulekult Eesti elanikud *OECD* liikmete seas tagant viiendad, meist tagapool on Poola, Mehhiko, Türgi ja viimasena Tšiili. Kolmandik Eesti inimestest puutub kokku raskustega toidu, rendi, laenu ja muude argikulutuste eest maksmisel, mis viib Eesti vaeste riikide hulka.

Valitsus on vähendanud ja külmutanud aastateks seni niigi EL kõige madalamal tasemel olnud paljude töötajate palgad. 12 kvartalit järjest on toimunud kõrge inflatsiooni tõttu reaalspalga langus.

Eestis on, näiteks, miinimumpalk 278,02 eurot, Lätis ja Leedus vastavalt 281,93 ja 231,70 eurot, kuid sügavas majanduskriisis olevas Kreekas 862,82 eurot.

Keskmine tööjõukulu kuus oli meil 2008. aastal 1 132 eurot, Soomes 3977 eurot.

Piirkondade probleemid, osalt ka kasutamata arengu eeldused, on:

- Ühekülgne majandusstruktuur, arendustegevuse alarahastamine;
- Ettevõtete väiksus, turupositsiooni nõrkus, võlakoormuse kasv ja krediitprobleemid;
- Toetusmeetmete sihistamisel ebapiisav arvestamine nende võimaliku kompleksse mõjuga piirkondade arengu tasakaalustamisele ning riskipiirkondade eelistamata jätmise rahastamisotsuste tegemisel;
- Regionaalpoliitika kujundamisel puudub ühine suund ja ettevõtluse terviklik arendamine (meetmete täiendavus);
- Ettevõtjate aeglane kohandumine muutunud tingimustes ja ebapiisav ettevõtluskultuur;
- Ebapiisav ettevõtlikkus ja vähene lisandväärtus;
- Kaupade ja teenuste administratiivselt reguleeritavate hindade suur kasv;
- Puudulik tugiinfrastruktuur, ettevõtevahelise koostöö ja ühistegevuse nõrkus ning vähesed lisateenused;
- Ei ole tagatud konkurentsivõimeline elu- ja töökeskkond kõrgema kvalifikatsiooniga spetsialistidele, mis tingib nende lahkumise;
- Töötajate ebapiisav haridustase; vajalike oskustega inimeste puudus; madal tootlikkus ja kasumlikkus töötaja kohta;
- Töökohtade kadumine, tööpuudus, majanduslikult mitteaktiivse rahvastiku suur osakaal, rahvastiku vananemine, noorte äravool;
- Kohalike omavalitsuste tulubaasi vähendamine, mis on muutunud oluliseks kitsakohaks. Avalike teenuste vähene kättesaadavus ning vastava infrastruktuuri (sh. kiire internetiühendus) mittevastavus kaasaja nõuetele ning kujunenud arengusituatsioonile;
- Olemasolevate kultuuri- ning loodusväärtuste vähene rakendatus piirkonna arengu teenistusse;
- Traditsioonilise oskusteabe ja kohalike ressursside vähene ärakasutamine;
- Tagasihoidlik kogukondlik aktiivsus ja kaasatus piirkonna arendustegevusse;
- Peamiste kaubanduspartnerite majandusolukorra halvenemine, mistõttu nõudlus Eesti ekspordi järele võib väheneda.

Kultuuri- ja loodusobjektide potentsiaali rakendamist kohaliku arengu edendamiseks on seni takistanud nende tehniline seisukord, vähene ligipääsetavus ja eksponeeritus, puudulik varustatus tugiinfrastruktuuriga, vähesed lisateenused, samuti objektide nõrk omavaheline sidustatus ja ebapiisav omavaheline ja rahvusvaheline koostöö.

Linnades oli vaeste ja rikaste proportsioon võrdsem, maal olid vaesemad inimesed enamuses. Vähesed majandusaktiivsuse ja elanikkonna madala maksejõuga kaasnevad teenuste kättesaadavuse halvenemine ja infrastruktuuride ebarahuldav olukord on peamiselt maapiirkondades.

Olukorras, kus elanike arv on väike ja ettevõtted mikro-, väikese- või keskmise suurusega, mängib olulist rolli kohaliku kogukonna elujõulisus. Ühistegevus, heakord ja seltsimajad saavad teoks tänu ühistele pingutustele, riigi, kohalike omavalitsuste ja ettevõtjate ning külaliikumise koostööle.

Välisinvesteeringud panustavad majandusarengusse mitte ainult läbi kapitali juurdevoolu ning uute oskuste ning tehnoloogiate maaletoomise, vaid välisomanduses või välisosalusega ettevõtted on ka kaks korda tõenäolisemalt tugevamad eksportijad¹. Välisosalusega ettevõtte on tugevam ekspordistrateegia osatähtsus ning järjekindlus ekspordiga tegelemisel. Taolistel eksportööridel on ka parem juurdepääs turustuskanalitele ja ekspordialasele oskusteabele ning teise riigi turule sisenemist tõkestavad barjäärid mängivad väiksemat rolli.

Paljud need ettevõtted paiknevad maapiirkonnas. Tulevikus määrab piirkonna arengut kvaliteetne elukeskkond, ettevõtjate, omavalitsuste ja avaliku sektori aktiivne koostöö ja senini veel kasutamata omanäolise arengupotentsiaali väljaarendamine ning kogukonnasisesed sidemed.

Riik ei ole senini küllaldaselt määral arvestanud, et ühiskonna seisukohalt on rahvamajandusele tervikuna rohkem kasu väärtusi loovast tootmisest (põllumajandus, metsandus, kalandus, töötlev tööstus, keemia- ja metallitööstus jne.) ja eksportivatest ettevõtetest, kui näiteks sõidu- ja veoautode, toiduainete või tarbekaupade maaletoojatest.

8. KOKKUVÕTTEKS

Eesti-sisesed regionaalsed arenguerinevused on põhiliselt pikema aja jooksul kujunenud erineva majandusliku spetsialiseerumise, tööjõu kvalifikatsiooni ja olemasolu, samuti ka finantsressursside kättesaadavuse ja välismajandussuhete erinevuste tulemus.

Peamised piirkondlikud erinevused on pealinna regiooni (Tallinn ja Harju maakond) ja ülejäänud Eesti vahel. Rahvastiku jätkuv koondumine linnapiirkondadesse toob ühiskonnale tervikuna kaasa ka täiendavaid kulutusi – vajaduse täiendava infrastruktuuri järele, kasvava surve looduskeskkonnale ning mitmete sotsiaalsete probleemide teravnemise.

Põhja-Eestis ja Ida-Virumaal on ülekaalus erinevad kapitalimahukad tegevusalad: metalli töötlemine, elaktrienergia tootmine, põlevkivi- ja keemiatööstus, erinevate masinate ja seadmete tootmine. Kagu- ja Lääne-Eestis on olulisemal kohal erinevad ressursimahukad töötleva tööstuse tegevusalad. Kui Hiiu, Jõgeva ja Põlva maakonnas oli primaarsektori osatähtsus 13,5 – 15,5 protsenti, siis Harju maakonna lisandväärtusest toodeti aga 74,8 protsendi ulatuses teeninduses ning ainult 0,8 protsenti primaarsektoris.

Rahvastiku jätkuv koondumine linnapiirkondadesse toob ühiskonnale tervikuna kaasa täiendavaid kulutusi – vajaduse täiendava infrastruktuuri järele, kasvava surve looduskeskkonnale ning mitmete sotsiaalsete probleemide teravnemise.

Teadmistemahukam ja õppimisvõimelisem majandus omab parimat perspektiivi suuremates arenevates keskustes. On võimalik järeldada, et nii teadmised kui ka töökohad koonduvad ka edaspidi keskustesse ning Eestis kujunevad välja tugevad funktsionaalsed linnapiirkonnad. Piirkondade arengu pikemaajalist jätkusuutlikkust ning piirkondade majanduse rahvusvahelist konkurentsivõimet hakkab edaspidi mõjutama peamiselt kasvupiirkondades toimuv.

¹ VKE uuring 2008

Maapiirkondade tööjõu mobiilsus on viimastel aastatel märgatavalt kasvanud, eelkõige on töökohtade vähesusega maapiirkondades ja traditsioonilise põllumajandussektori tootlikkuse kiire kasvuga seoses suurenenud tööalane pendelränne maalt linna. Kui 2005. aastal oli maa-asulate hõivatutest pooltel põhitöökoht ja elukoht samas kohas, siis 2010. aastal aga ainult 41%-l. 2005. aastal töötas linnades 66,6 tuhat maainimest (41% hõivatutest), 2010. aastal juba 72,3 tuhat (44%). Märgatavalt on kasvanud välismaal töötavate maainimeste arv – 2005. aasta 1,1 tuhandest (0,7% hõivatutest) kuni 2010. aasta 8,6 tuhandeni (5,2%).

Kokku on aastate 2005-2010 jooksul välismaal töötavate Eesti inimeste arv suurenenud 5,7 tuhandest kuni 22,1 tuhandeni, mis moodustas vastavalt ja 0,9% ja 3,9% hõivatutest. Linnaliste asulate hõivatutest töötas 2010. aastal välismaal 13,5 tuhat ja maa-asulates 29,4 tuhat.

OECD soovitas Eestil suurendada ettevõtluse ja innovatsiooni toetusprogrammide efektiivsust ning ergutada eraettevõtlust Eesti vähem arenenud aladel, parandades näiteks laenude kättesaadavust väikestele ja keskmise suurusega ettevõtetele.

Samal ajal toimub Eestis ettevõtete ressursside koondamine läbi sektoraalse või klasteri-spetsiifilise lähenemise, mis on vajalik eelkõige kriitilise massi saavutamiseks ning tulenevalt Eesti siseturu ja ettevõtete väiksusest nõuab rahvusvahelistel turgudel konkureerimine paratamatult jõudude ühendamist.

Tulevikuperspektiivid on suhteliselt ebakindlad kodumaise kapitali põhistel ettevõtetel, kes täidavad väikesi üksiktellimisi ja kellel puuduvad võimalused hankida tootlikkuse tõstmiseks vajalikke kõrgtehnoloogilisi sisseseadeid ning kujuneda oma kaubamärkidega välisturu olulisteks turuosalisteks. Suure majanduskasvu ajal kompenseerisid kiire kasv ja odav raha juhtimisvead, praegusel pärast majanduse kiiret jahtumist taastumise ajal aga enam mitte.

Riigi regionaalpoliitikal on üheskoos ruumilise planeerimisega seejuures harukondlikke poliitikaid omavahel seostav, neid täiendav ning nende regionaalset mõju koordineeriv roll. Oma regionaalse mõju ulatuse tõttu on harukondlikest poliitikatest kesksel kohal eeskätt transpordi ja -sidevõrkude väljaarendamine ning ühistranspordi korraldus, ettevõtlusele finantsabi ning tugiteenuste osutamine, haridus- ja teadusasutuste võrgustiku väljaarendamine, tööturuteenused ja inimressursi arendamine, kaitsealade kavandamine, kohalike omavalitsuste ning regionaalhalduse süsteemi korraldus.

Regionaalpoliitika orientatsiooni oleks otstarbekas suunata ühtlasi ka tööhõiveks tingimuste loomisele ning erasektori kaasamisele piirkondlikku arendustegevusse.

Regionaalarengu meetmete kavandamisel ja elluviimisel tuleb ilmselt rohkem arvestada tõmbekeskuste ja tagamaade vastastikust sõltuvust ning keskuste kaalukat rolli edasises piirkondlikus arengus. Ühtlasi peame toetusmeetmete sihistamisel arvestama nende võimaliku kompleksse mõjuga piirkondade arengu tasakaalustamisele ning eelistama riskipiirkondi rahastamisotsuste tegemisel.

Arvestades, et Eesti eri piirkondade panus riigi rikkuse kasvatamisse ei ole viimastel aastatel palju muutunud, tuleb tulevikus Eesti regionaalpoliitikas prioriteediks seada regionaalsete/maakondlike tõmbekeskuste arendamine koos nende omavaheliste ja nende lähialade transpordiühenduste parandamisega.

Kompetentsikeskustest on kasu nii Eesti erinevate sektorite ettevõtetele kui ka piirkondade arengule tervikuna. Senistest teadus-arendustegevusele suunatud toetustest on Eestis ligikaudu 90% läinud Tallinnas ja Tartus asuvatele organisatsioonidele. Piirkondades juba väljakujunenud valdkondi ja traditsioone arvestades otsustas EAS 2011. aasta detsembris toetada 3,19 miljoni euroga puidutöötlemise ja mööblitootmise kompetentsikeskuse rajamist Väimelasse, 3,19 miljoni euroga Targa Maja kompetentsikeskuse rajamist Rakverre, 3,19 miljoni euroga terviseedenduse ja rehabilitatsiooni kompetentsikeskuse rajamist Haapsallu ja 3 miljoni euroga põlevkivi kompetentsikeskuse rajamist Kohtla-Järvele.

Eraldi tähelepanu vajab ka senise kiire valglinnastumisega kaasnenud probleemide lahendamine ja selle negatiivsete mõjude vältimine edaspidi (läbi tervikliku transpordikorralduse, infrastruktuuride ja teenuste planeerimise, muudatuste seadusandluses jmt).

Töötleva tööstuse ekspordi pöördumine kiirele kasvule 2010. aasta alguses tõstis Eesti majanduse madalseisust välja. Sellele aitas kaasa eelkõige arenevate turgude tugev nõudlus, mis omakorda toetas meie ekspordipartnerite majandusi. Nii Rootsi, Saksamaa, Soome kui Läti majandusarengud ületasid 2009. aasta teises pooles varasemaid ootusi. Lisaks välisnõudluse kasvule tugevdas Eesti rahvusvahelist konkurentsivõimet raske majandusolukorra poolt peale surutud kulude vähendamine, mis aitas tõsta tootlikkust ning on parandanud ettevõtete kasumlikkust. Oluliseks teguriks osutus Eesti elektroonikatööstuse potentsiaali efektiivne ja jõuline kasutamine Rootsi kaudu liikuvus ekspordiahelas.

Piirkonna arengut mõjutavad otseselt mitmed poliitika (regionaal-, tööhõive-, sotsiaal-, majandus-, finants-, maksu- ja tollipoliitika jne), mis senini ei ole suutnud osutada vajalikku tähelepanu piirkondade arendamisele. Optimistlike prognooside kohaselt on võimalik saavutada majanduse selline arendamise tase, et maaelanikkonnal oleks lähiumbruses (15-20 km raadiuses) võimalik leida normaalset teenistust pakkuv töökoht.

Ekspordi konkurentsivõime odava tööjõu baasil võib väheneda kui palgad kasvavad ning ei tõuse vajalikul määral toodete kvaliteet ja tööjõu tootlikkus ning ettevõtete kasumlikkus. Samuti kui ei suudeta tagada konkurentsivõimelist elu- ja töökeskkonda kõrgema kvalifikatsiooniga spetsialistidele, mis tingib nende lahkumise.

Majandus on elavnenuk ning esmajoones on positiivseid muutusi töötleva tööstuse ja metaliitoteid tootvate ning hulgi- ja jaekaubanduse tegevusala ettevõtetes.

Palgad kasvavad ekspertide arvates eelkõige ekspordivates sektorites, nagu töötlev tööstus ja ka ekspordile suunatud teenindus. Seetõttu on endiselt väga oluline, millised on arengud Euroopa ja maailma majanduses. Iga suurem tagasilöökk võib kaasa tuua uue majanduslanguse eksporditurgudel ja takistada ka meie majanduse kasvu.

Eesti majandus on alates 2011. aasta algusest kasvanud oodatust kiiremini, kuid aasta lõpul on majanduse kasvuhoo raugemas ja määramatus väliskeskkonnas suurenenud, kuna kriisilukord mitme euroalariigi võlakirjaturul veel ootab lahendamist. Ühtlasi peame arvesse võtma, et Eesti jaoks oluliste väliskaubanduspartnerite majandusolukord on 2011. aasta teises pooles euroala võlakriisi tõttu märkimisväärselt halvenenud.

Investeeringivõimalusi piiravad vähenevad kasumid ning ettevaatlik finantssektor. Investeeringuid toetab avalik sektor ELi abirahade kaudu.

EL edukamate riikide kogemustest võib järeldada, et riigi heaolu kasvu aluseks ei sa olla tulevikult laenatud heaolutunne ja ainult arenenud sisekaubandus, vaid esmajoones ettevõtlik ja haritud rahvas, suurenev kohalike omavalitsuste roll piirkondade sotsiaalmajanduslikus arengus, regionaalselt tasakaalustatud ja arenenud tööstus-, põllumajandus- ja teenindussektorid, laialdane väliskaubavahetus ja tark, ettenägelik ja tõhus valitsus, kes suudab seda kõike oskuslikult suunata ja vajaduse korral toetada ning tulevikusuundumisi ja arenguvõimalusi vajaliku täpsusega prognoosida ning vastavalt sellele ka tegutseda.