

2010

Tööhõive ülevaade 2005-2010

Maaettevõtluse büroo
Põllumajandusministeerium

10.12.2010



Sisukord

1. Kasutatavd mõisted	3
2. Tööhõive üldolukord.....	3
3. Töötud ja registreeritud töötud	6
4. Maa asulate hõive.....	7
5. Tööpakkumise ja töötuskindlustuse ja töötuskindlustuse hüvitused oktoobris 2009 ja 2010	9
6. Kokkuvõtteks.....	12

1. KASUTATAVD MÕISTED

Tööealised — rahvastiku majandusliku aktiivsuse uurimise aluseks võetav rahvastik vanuses 15–74 ehk tööjõu-uuringu objekt.

Tööga hõivatud isikud — ettevõttes töötavad isikud, olenemata nende töönädala pikkusest.

Töötaja — ettevõttes tööandjaga kokkuleppe (lepingu) alusel töötav isik, kes saab töö eest rahalist tasu (palk, töötasu, honorar, tänuraha, tükitöötasu, kompensatsioon).

Töötü — isik, kelle puhul on samal ajal täidetud kolm tingimust: on ilma tööta (ei tööta mitte kusagil ega puudu ajutiselt töölt); on töö leidmisel valmis kohe (kahe nädala jooksul) tööd alustama; otsib aktiivselt tööd.

Mitteaktiivne — isik, kes ei tööta ega otsi tööd (õpilased, pensionärid, lapsehoolduspuhkusel olijad, töövõimetud, heitunud isikud).

Heitunu — isik, kes on loobunud töötamisest, sest on kaotanud lootuse tööd leida.

Tööhõive määr — hõivatute osatähtsus tööealises rahvastikus.

Tööjõus osalemise määr ehk aktiivsuse määr — tööjõu osatähtsus tööealises rahvastikus.

Töötuse määr ehk tööpuuduse määr — töötute osatähtsus hõivatute ja töötute summas.

Peale Statistikaameti tööjõu-uuringute on töötuse näitajaid võimalik analüüsida ka töötukassa statistika põhjal. Tööturustatistika tõlgendamisel tuleb silmas pidada seda, et tööjõu-uuringute tulemuste põhjal arvatud töötuse määr iseloomustab kogu 15–74-aastase elanikkonna tööturuseisundit ja töötukassa statistika võimaldab tööpuuduse näitajaid esitada vaid registreeritud töötute kohta vanusevahemikus 16 - pensioniiga.

2. TÖÖHÕIVE ÜLDOLUKORD

Eesti tööturгу mõjutasid maailmamajanduse jähennemise tagajärjed alates 2008. aasta teisest poolest. Seda mõjutasid mööbli- ja puidu- ning tekstiili- ja õmblustööstuse ekspordituru kokkutõmbumine ja töökohtade liikumine odavamate tööjõukuludega piirkondadesse (SRÜ, Aasia jt) ning märgid ehituse vähenemisest. Koos ekspordi vähenemisega kahanes ka import ning inimesed ei tarbinud enam kaupu ja teenuseid senise hooga. Eesti peamiste kaubanduspartnerite oluliselt nõrgenenud majandusolukord mõjutas Eesti ekspordi järjest enam.

Kiirenev nõudluse vähenemine jätkus järgneval aastal nii kodu- kui ka välisurul ning alates 2009. aasta I kvartalist mõjus see hõive vähenemisele märgatavalt. 2009. aastal vähenes enamiku tegevusalade lisandväärtus. Seoses majanduslangusega on 2009. aastal toimunud hõivatute arvu vähenemine 60,7 tuhande võrra (-9,2%). Vähenemine oli kõigis majandussektorites: sekundaarsektoris 18,8%, primaarsektoris 5,1% ja tertsiaarsektoris 3,9%.

2010. aasta esimese poolaasta jooksul jätkus hõivatute arvu vähenemine, mis II kvartalis jõudis 580,5 tuhandeni ning 2010. aasta III kvartalis 572,8 tuhandeni. 2010. aasta III kvartalis tõusis töötuse määr eelnenud aasta sama perioodi 14,6%-st kuni 15,5%-ni. Tööjõu-uuringu (ETU) andmetel oli III kvartalis 2009. aastal töötute hinnanguline arv

102 000 ning 2010. aastal 105 900. Eesti taasiseseisvusaja suurim töötute arv oli 2010. aasta I kvartalis – 136 900. Viimased kaks kvartalit on töötus vähenenud. Kui I kvartalis oli töötuse määr 19,8% ja töötute arv suurenes eelneva kvartaliga võrreldes 30 200 võrra, siis II kvartalis töötute arv vähenes 9 200 ja III kvartalis 21 800 võrra.

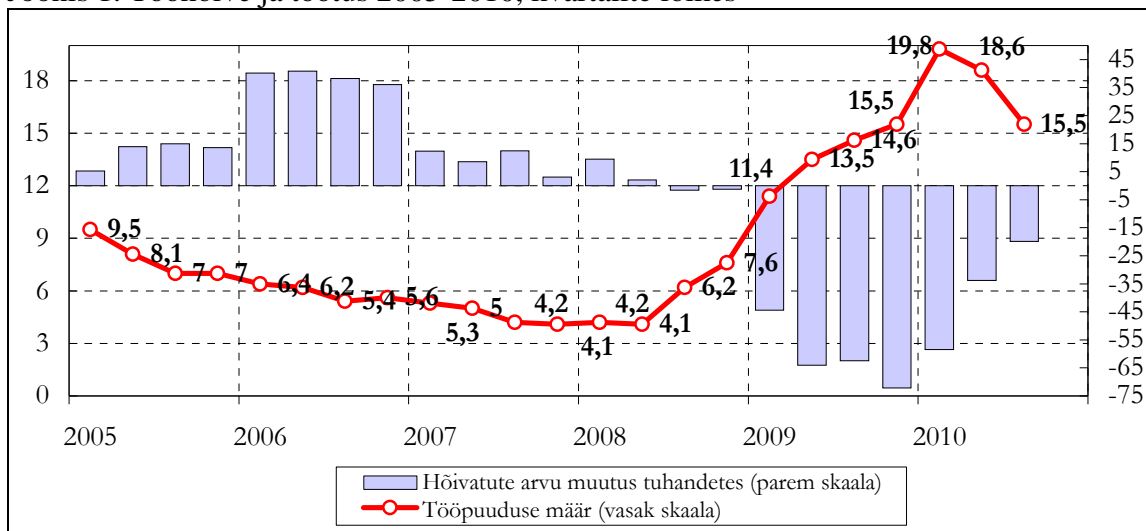
Tabel 1. 15-74-aastaste hõiveseisund, III kvartal 2005-2010

	Töö- jõud, tuhat	..hõivatud, tuhat	..töötud, tuhat	Mitte- aktiiv- sed, tuhat	15-74- aastased kokku, tuhat	Tööjõus osale- mise määr, %	Töö- hõive määr, %	Töötuse määr, %
2005	657,5	611,4	46	391,1	1048,6	62,7	58,3	7
2006	686,5	649,6	37	362,5	1049,1	65,4	61,9	5,4
2007	690,8	662,1	28,7	355,6	1046,4	66	63,3	4,2
2008	704,4	660,5	43,9	338,4	1042,8	67,6	63,3	6,2
2009	700,4	598,1	102,3	338,4	1038,8	67,4	57,6	14,6
2010	684,1	578,2	105,9	350,7	1034,8	66,1	55,9	15,5

Allikas: Statistikaamet.

ETU andmetel oli 2009. aasta III kvartalis tööealisest rahvastikust (15–74-aastastest) majanduslikult aktiivseid 684 100 (66,1%). Tööga hõivatuid oli 578 200 (55,9% tööealistest), kellest 91% oli palgatöötajaid. Mitteaktiivseid inimesi (õppijad, pensionärid, kodused, heitunud jt) oli 2009. ja 2010. aasta III kvartalis vastavalt 338 400 ja 350 700 (33,9% tööealisest rahvastikust). 2009. aasta III kvartalis tahtsid ja olid võimelised neist tööle asuma 10 800, kuid olid loobunud töötötsingutest, sest ei uskunud töö leidmise võimalusse (nn heitunud). 2010. aastal vähenes heitunute arv 2 000 võrra. Heitunuid ehk töötötsingutest loobunuid oli III kvartalis sama palju kui II kvartalis — 8 800.

Joonis 1. Tööhõive ja töötus 2005-2010, kvartalite lõikes

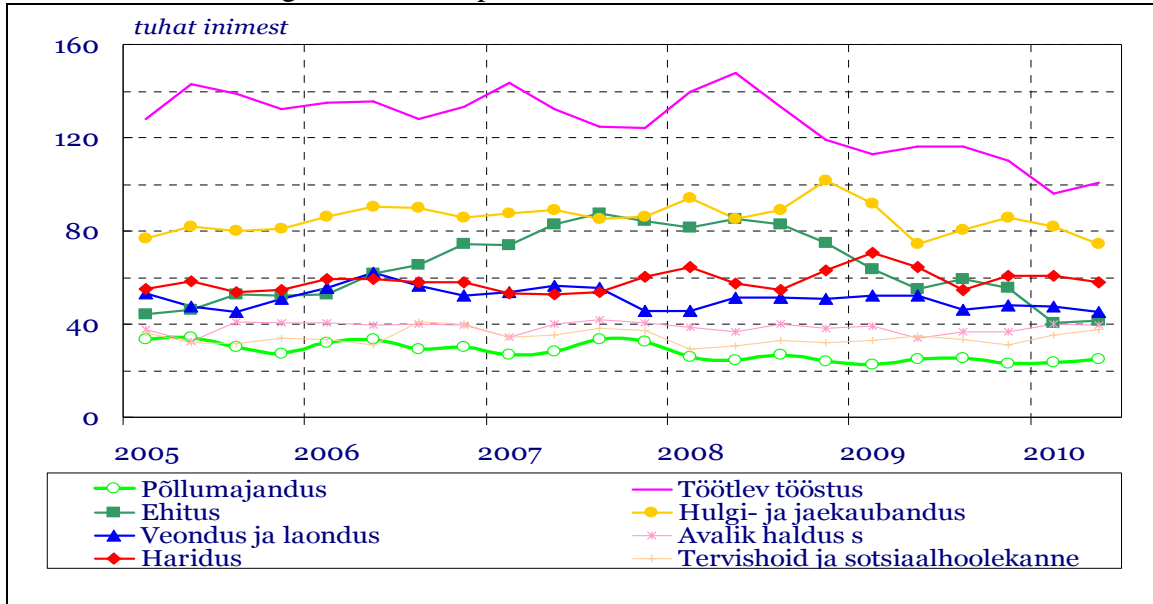


Allikas: Statistikaamet.

Et töötus on meeste hulgas suurem, siis on ka töötötsingutest loobujad enamasti mehed. III kvartalis oli töötute hulgas mehi ligi 52%, heitunute hulgas kaks kolmandikku. Meeste töötuse määr oli III kvartalis 16,1%, naiste oma aga 14,9%. Mitteaktiivsete pensionäride arv on sama aja jooksul kasvanud 12 300 ehk 9,6%. III kvartali tööturu oluliseks positiivseks muutuseks on see, et hõivatute arv suurenes eelmise kvartaliga võrreldes

19 400 võrra. Et 2010. aasta I kvartalis vähenes hõivatute arv kiiresti, siis võrreldes eelmise aasta III kvartaliga oli hõivatuid 19 900 ehk 3,3% vähem. Eelmise III kvartaliga võrreldes mõjutas hõive kasvu kõige rohkem hõivatute arvu suurenemine neil tegevusaladel, kus viimase kahe aastaga hõivatute arv kõige rohkem vähenes - ehituses ja töötlevas tööstuses. Hõivatute arv kasvas ehituses 14 000 ja töötlevas tööstuses 12 000 võrra. Eelmise aasta sama kvartaliga võrreldes oli siiski ka neil tegevusaladel hõivatuid veidi vähem.

Joonis 2. Tööhõive tegevusalade kaupa 2005-2010, kvartalite lõikes



Allikas: Statistikaamet.

2009. aasta III kvartaliga võrreldes toimus 2010. aasta III kvartalis hõivatute arvu vähenemine ehituses 4 200 võrra (-7,1%), töötlevas tööstuses 3 000 hõivatu võrra (-2,7%), info- ja sidealal 8 300 võrra (-46,6%), veonduses ja laonduses 9 000 hõivatu võrra (-19,5%), haldus- ja abitegevusalal 3 200 võrra (-15,8%), kutse-, teadus- ja tehnikaalases tegevuses 3 100 võrra (-14,8%) ning majutuses ja toitlustuses 3 000 võrra (-13,1%). Hõive kasvas 3 300 hõivatu võrra elektri, gaasi, auruga varustamise ning veevarustuse, kanalisatsiooni ja jäätmekäitluses (+37,5%), mäetööstuses 1 200 võrra (+ 17,9%), 5 900 töötaja võrra avalikus halduses (+16,1%), hulgi- ja jaekaubanduses 2 100 võrra (+2,5%) ning põllumajanduses, jahinduses, kalapüügis ja metsamajanduses 300 hõivatu võrra (+1,2%). Tööhõive kasvas ka III kvartalile iseloomulike hooaja- ja juhutööde suurenemise tõttu. II kvartalini suurenes tellimuste või töö vähesuse tõttu pealesunnituid osaajaga töötajate (nn vaeghõivatute) arv. III kvartalis on tööturu olukord ka selles osas veidi paranenud. Vaeghõivatute arv vähenes 15 000-st 13 000-ni.

Võrreldes eelmise aasta sama kvartaliga toimus õpingute tõttu mitteaktiivsete arvu suurenemine. III kvartalis oli neid 103 990, eelmisel aastal aga 96 500. 2010. aasta III kvartalis oli 15–24-aastastest kaks kolmandikku (116 000) majanduslikult mitteaktiivsed. Majanduslikult aktiivseid (töäjõud) oli 15–24-aastaste hulgas 72 000, neist 52 000 töötas ja 20 000 olid töötud. III kvartalis noorte olukord tööturul paranes. Noorte töötuse määr ehk 15–24-aastaste töötute osatähtsus samas vanuses töøjõust, mis tänavu I kvartalis tõusis 40,6%-ni vähenes II kvartalis 39%-ni ja III kvartalis 28%-ni. Töötute osatähtsus kõigi 15–24-aastaste hulgas oli III kvartalis 11%. Tööturule tuleva arvuka laulva

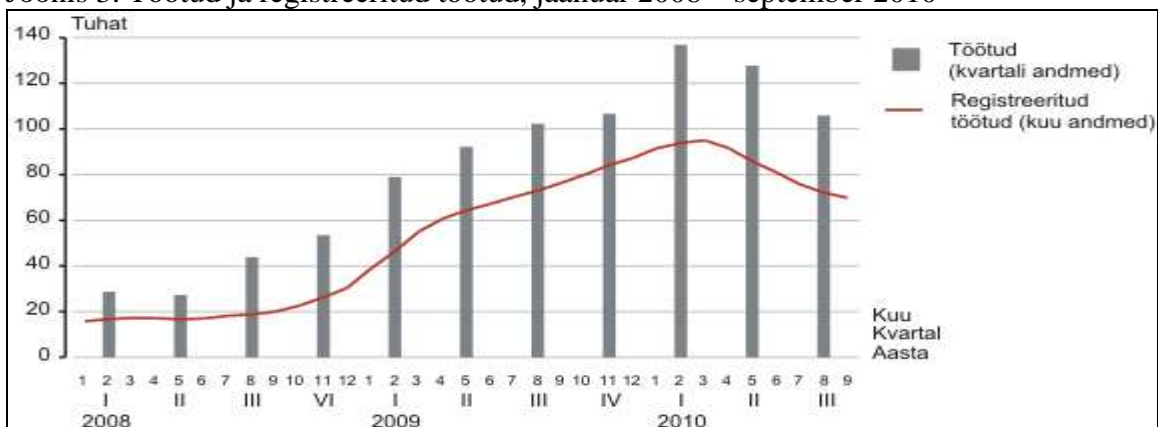
revolutsiooni põlvkonna (1980. aastate lõpus sündimus kasvas) asemele tulev õppijate põlvkond on edaspidi märksa väiksemaarvulisem.

Viimasel aastal järjest süvenenud pikaajalise töötuse ja tööotsingutest loobumise probleem III kvartalis märkimisväärselt ei leevenenud. Töötus vähenes põhiliselt alla aasta tööta olnute arvu vähenemise tõttu, pikaajaliste töötute arv vähenes ainult paari tuhande võrra ja heitunute arv jäi samaks. III kvartalis oli 56 000 töötut tööd otsinud aasta või kauem (pikaajalised töötud), neist 21 000 kaks aastat või kauem (väga pikaajalised töötud). Pikaajaliste töötute osatähtsus töötute hulgas kasvas 53%-ni, väga pikaajaliste töötute osatähtsus 20%-ni.

3. TÖÖTUD JA REGISTREERITUD TÖÖTUD

Kaks viimast kvartalit on töötute arv statistikaameti tööjõu-uuringu andmetel ja registreeritud töötute arv Töötukassa andmetel vähenenud enam-vähem samas tempos. III kvartalis võrreldes I kvartaliga vähenes töötute arv 23% (137 000-st 106 000-ni), Töötukassas registreeritud töötute arv vähenes samal perioodil 22% (93 000-st 73 000-ni).

Joonis 3. Töötud ja registreeritud töötud, jaanuar 2008 – september 2010



Allikas ja joonis: Statistikaamet.

2010. aasta septembrikuu lõpus oli registreeritud töötute arv 69 829, mis on võrreldes 2009. aasta sama ajaga (76 444) 6 615 inimese võrra ehk 8,7% vähem. 2009. aasta keskmisega võrreldes oli 2010. aasta 30. septembri seisuga 11 571 registreeritud töötut vähem (14,2%). Kui eelneval aastal moodustas töötute osakaal 12,5% tööjõust, siis 2010. aasta septembri lõpuks oli see näitaja 10,7%.

Tabel 2. Töötud ja registreeritud töötud ning osakaal tööjõust

Maakond	Tööjõud vanuses 16-pensioniiiga*	2009. aasta keskmine		30.09.2010	
		Registree-ritud töötute arv	Osakaal tööjõust, %	Registree-ritud töötute arv	Osakaal tööjõust, %
Harjumaa	275 600	33 003	12,0	28 409	10,3
...Tallinn	210 200	24 802	11,8	21 340	10,2
Hiiumaa	4 400	605	13,8	532	12,1

Ida-Virumaa	78 600	14 686	18,7	13 055	16,6
Jõgevamaa	16 000	1 233	7,7	985	6,2
Järvamaa	17 800	1 963	11,0	1 602	9,0
Läänemaa	13 600	1 429	10,5	1 229	9,0
Lääne-Virumaa	29 400	3 466	11,8	2 906	9,9
Põlvamaa	11 500	1 725	15,0	1 507	13,1
Pärnumaa	42 100	5 284	12,6	4 259	10,1
Raplamaa	18 300	2 234	12,2	1 960	10,7
Saaremaa	14 700	1 580	10,7	1 364	9,3
Tartumaa	72 700	6 897	9,5	5 697	7,8
Valgamaa	15 100	2 253	14,9	2 016	13,4
Viljandimaa	23 900	2 597	10,9	2 188	9,2
Võrumaa	16 500	2 444	14,8	2 120	12,8
Kokku	650 200	81 400	12,5	69 829	10,7

* Eesti Statistikaameti andmed, 2009 aastakeskmine

Töötute arv on üldmargitud aja jooksul vähenenud kõigis maakondades. Suurem registreeritud töötute arvu vähenemine on toimunud Pärnu maakonnas, kus töötuid oli 1 025 võrra vähem (2,5 protsendipunkti) ja Ida-Virumaal, kus töötute arv vähenes 1 631 võrra (2,1 protsendipunkti).

2010. aasta teise kvartaliga võrreldes mõjutas kolmanda kvartali hõive kasvu kõige rohkem hõivatute arvu suurenemine neil tegevusaladel, kus viimase kahe aastaga hõivatute arv kõige rohkem vähenes - ehituses ja töötlevas tööstuses. Hõivatute arv kasvas ehituses 14 000 ja töötlevas tööstuses 12 000 võrra. Eelmise aasta sama kvartaliga võrreldes oli siiski ka neil tegevusaladel hõivatuid veidi vähem.

4. MAA ASULATE HÕIVE

Aastate 2005-2008 jooksul kasvas maa-asulate hõivatute üldarv 21,7 tuhande hõivatu, ehk 13,4%, võrra, linnades oli analoogne näitaja 37,2 tuhat ja 8,6%. 2008. aasta lõpus alanud majanduskeskkonna halvenemine ning Eesti majanduses süvenev kriis tõid kaasa kiire tööhõive languse ka maa-asulates. Maa-asulates vähenes tööga hõivatute arvukus 2009. aasta jooksul 17 400 võrra (-9,4%). Maapiirkonnas vähenes hõive eelneva 2008. aastaga võrreldes peamiselt töötleva tööstuse (-6 700 hõivatut), ehituse (-4 000 hõivatut) ning hulgi- ja jaekaubanduse (-2 800 hõivatut) tegevusaladel. Maa-asulates oli tööga hõivatuid 2009. aasta III kvartalis 171 200, mis 2010. aasta samaks perioodiks vähenes 162 400-ni.

Tabel 3. Maa-asulate* 15-74-aastaste hõiveseisund, 2005-2010, III kvartal

	Töö- jõud, tuhat	..hõivatud tuhat	..töötud, tuhat	Mitte- aktiiv- sed, tuhat	15-74 aastased kokku, tuhat	Tööjõus osale- mise määr, %	Töö- hõive määr, %	Töötuse määr, %
2005	177,7	166,2	11,5	134,7	312,4	56,9	53,2	6,5
2006	191	179,4	11,6	123,5	314,5	60,7	57	6,1

2007	195,7	187	8,6	119,2	314,9	62,1	59,4	4,4
2008	198,3	186,5	11,8	116,1	314,4	63,1	59,3	5,9
2009	196,8	171,2	25,5	116,7	313,5	62,8	54,6	13
2010	191,3	162,4	28,9	122,0	313,3	61,1	51,8	15,1

* Maa-asulate hulka on arvestatud alevikud ja külad.

Allikas: Statistikaamet.

Võrreldes 2005. aasta III kvartaliga oli 2010. aasta samaks perioodiks maa-asulate hõivatute üldarv ainult 3 800 võrra väiksem (-2,3%), kuid võrreldes 2006.-2009. aasta III kvartali keskmise hõivatute arvuga 18 600 võrra (-10,3%) väiksem. Töötuse määr oli 2010. aasta I kvartalis suurenenud 17,4%-ni, mis II kvartalis alanes 15,8%-ni ning III kvartalis 15,15%-ni.

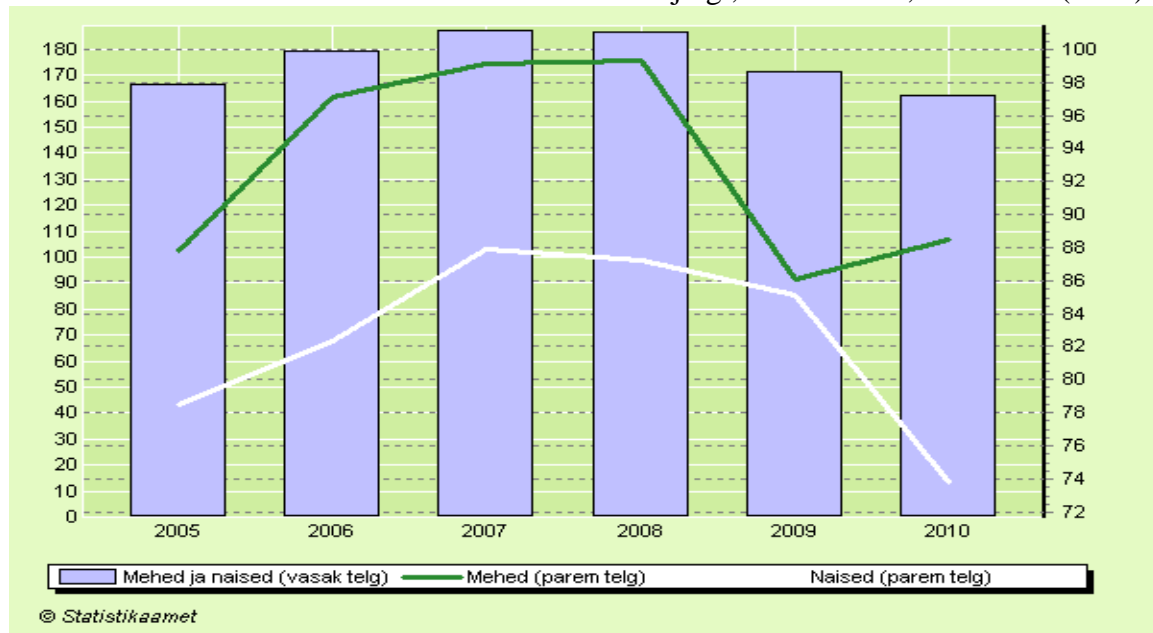
Tabel 4. Maa-asulate* 15-74-aastased hõivatud soo järgi, 2005-2010, III kvartal

	2005	2006	2007	2008	2009	2010
Mehed ja naised	166,2	179,4	187	186,5	171,2	162,4
Mehed	87,8	97,1	99,1	99,3	86,1	88,5
Naised	78,5	82,3	87,9	87,2	85,1	73,8

Allikas: Statistikaamet

Kõige suurem oli vaadeldaval perioodil hõivatute arv maal 2007. aasta III kvartalis (187 000), mis 2010. aasta samaks perioodiks vähenes 162 400-ni (vähenemine 24 600 hõivatut, ehk 13,2% võrra).

Joonis 4. Maa-asulate 15–74-aastased hõivatud soo järgi, 2005 – 2010, III kvartal (tuhat)

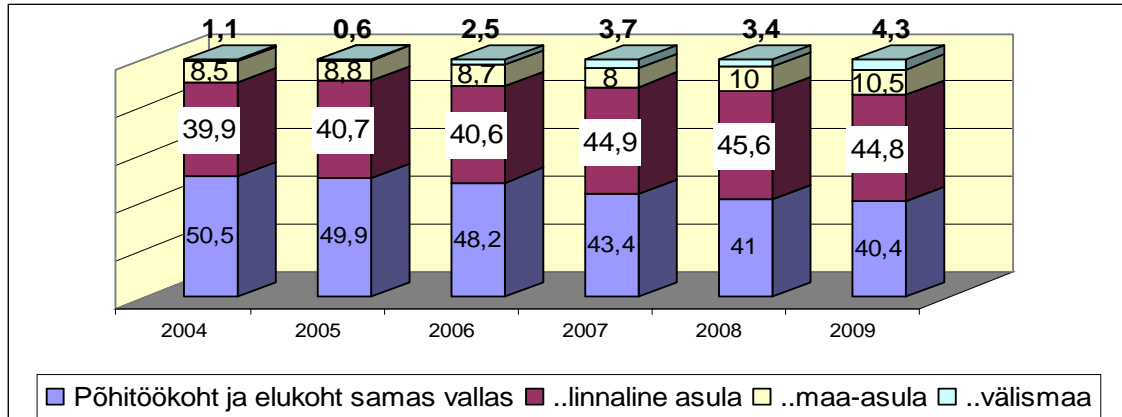


Seejuures meeste hõive vähenes 10 600, ehk 10,7% võrra ja naiste oma 14 100, s.o 16% võrra. Kui kaks aastat tagasi hakkas töötus eriti kiiresti kasvama meeste hulgas, siis viimase poole aasta jooksul on töötus vähenenud ka just meeste töötuse vähenemise tõttu. Naiste töötus on samal ajal järsult kasvanud. Meeste ja naiste töötuse määr oli 2010. aasta III kvartalis võrdne: 15,1%, kuid veel aasta tagasi oli meeste töötuse määraks 17,9% ja naiste oma 7,4%.

Vaatamata majanduslangusele ei kasvanud 2009. aasta III kvartalis maa-asulate mitteaktiivsete arv eelnenud aasta sama perioodiga võrreldes märkimisväärselt (+600 ehk 0,5%). Mitteaktiivsete arvu märgatav suurenemine toimus 2010. aasta III kvartalis (+5 300 ehk 4,5%).

Maa-asulates kahanes töökohtade arvukus 2008. ja 2009. aasta jooksul 9 100 võrra. Kui 2008. aastal oli maal 94,7 tuhat töökohta, siis 2009. aastal vähenes töökohtade arv kuni 85,6 tuhandeni (-9,6%).

Joonis 5. Maa-asulate hõivatud põhitöökohta asikoha järgi, 2004-2009 (%)



Allikas: Statistikaamet

Linnalistes asulates töötavate maaelanike arv vähenes 9 300 võrra (-11%). Välismaal töötavate arv suurenes 1 000 võrra ja moodustas 4,3% maa-asulate hõivatutest.

Endiselt avaldavad maa-asulate hõivele mõju kahanenud nõudlus töötleva tööstuse ja metsamajanduse toodete järele, on vähenenud mahud ehituses, kaubanduses ning samuti ka veonduse, laonduse ja side tegevusaladel. Majanduse elavnemise korral ei kiirustata ettevõtjad tavaliselt uute töötajate värbamisega. Sellest tulenevalt peame arvestama viitaega majanduse 2010. aasta teisel poole kasvu alguse ja tööturu reageerimise vahel.

5. TÖÖPAKKUMISE JA TÖÖTUSKINDLUSTUSE JA TÖÖTUSKINDLUSTUSE HÜVITUSED OKTOOBRI 2009 JA 2010

Oktoobris 2009 registreerus 10 573 uut töötut ja arvelolek lõpetati 6 874 töötul. Jätakuvalt oli ligi poolte arveloleku lõpetamiste põhjuseks tööleminek. Oktoobris 2010 registreerus 7 402 uut töötut, mis on 1,4 korda vähem kui aasta tagasi. Oktoobris lõpetati arvelolek 8 396 töötul ja ligikaudu poolte arveloleku lõpetamiste põhjuseks oli tööleminek. Toetudes eelnevatel kuudel tehtud võrdlustele töötukassa andmetega töötuskindlustusmaks laekumise kohta võib väita, et tegelik ametlikult hõivesse liikujate osakaal on kõrgem, sest kõik inimesed ei teata töötukassale, et nad on leidnud uue töökoha.

2009. aasta oktoobri jooksul oli töötuna arvel kokku 85 840 inimest ehk üle kolme korra rohkem kui eelmise aasta oktoobris. Kuu lõpus oli registreeritud töötuid 80 143 ehk 12,2% tööjõust vanuses 16 kuni pensioniiga. Jätkuvalt oli registreeritud töötus kõrgeim Ida-Virumaal ja Lõuna-Eestis, madalaim aga Jõgevamaal ja Tartumaal.

2010. aasta oktoobri jooksul oli töötuna arvel kokku 74 821 inimest ning kuu lõpus oli registreeritud töötute arv 67 380, mis on viiendiku võrra aastatagusest vähem. Võrreldes märtsi lõpu seisuga, mil registreeritud töötute arv oli oma kõrgeimal tasemel, on registreeritud töötute arv langenud 27 707 inimese ehk 29% võrra. Registreeritud töötute arv moodustas oktoobri lõpus 16-aastasest kuni pensioniealisest tööjõust 10,4%. Kõrgeim oli registreeritud töötus endiselt Ida-Virumaal (16,1%) ja madalaim Jõgevamaal (6,3%).

Oktoobris 2009 lisandus 817 uut tööpakkumist ning kuu jooksul vahendas töötukassa kokku 1 732 töökohta. 2010. aasta oktoobri jooksul lisandus kokku 3 381 uut töötukassa poolt vahendatavat tööpakkumist ehk üle nelja korra rohkem kui aasta tagasi. Kuu jooksul vahendatavate töökohtade koguarv oli 5 822. Kõige suurem osakaal vahendatavatest töökohtadest oli oskus- ja käsitöölisele (24%), seadme- ja masinaoperaatoritele (18%) ning teenindus- ja müügitöötajatele (18%).

Tabel 4. Vabade töökohtade arv, 2009 ja 2010

Kuu	Vabad töökohad kuu jooksul 2009	Vabad töökohad kuu jooksul 2010	Kuu lõpu seisuga 2009	Kuu lõpu seisuga 2010
Jaauar	3 090	3 005	1 987	1 723
Veebruar	2 867	3 945	1 941	2 154
Märts	3 131	5 098	1 459	2 147
Aprill	2 585	5 555	1 425	2 271
Mai	2 550	6 606	1 256	2 792
Juuni	2 363	5 636	1 318	2 273
Juuli	2 444	5 248	1 287	2 410
August	2 342	5 799	1 208	2 603
September	2 210	6 211	886	2 516
Oktoober	1 732	5 822	782	2 181

Allikas: Eesti Töötukassa

Vabade töökohtade arv vähenes 2009. aastal oktoobris jaanuariga võrreldes 3 090-st kuni 1 732-ni (1 358 töökohta ehk 43,9% võrra). 2010. aastal aga samal ajavahemikul aga suurenes 3 005-st kuni 5 822-ni (2 817 töökohta võrra ehk 1,9 korda). Kui 2009. aasta oktoobrikuu lõpu seisuga oli 782 vaba töökohta, siis 2010. aasta oktoobri lõpus oli 2 181 vaba töökohta, ehk 2,8 korda enam. Need arvud iseloomustavad alanud tööturuolukorra paranemist, mis on otseselt seotud majanduse elavnemisega.

Varasema töökogemusega registreeritud töötute osakaal kõigist registreeritud töötutest oli oktoobri lõpus 84%. Kõige suurem osa (22%) eelnevalt töötanud registreeritud töötutest olid endiselt oskus- ja käsitöölised, kelle hulka kuuluvad reeglina ka ehitustöölised. Samas on nende osakaal üle viimaste kuude sammhaaval vähenenud. Suhteliselt suur osa oli ka lihttöölisi (19%) ning teenindus- ja müügitöötajaid (18%).

2009. aasta oktoobris osales tööturukoolitusel 3 930 töötut, tööpraktikal 604 töötut ja tööharjutusel 524 töötut. Karjäärinõustamist sai 2 601 inimest. Ettevõtlike alustamise

toetust sai 23 inimest, kelle äriplaanide järgi oli kavas luua kokku 32 uut töökohta. Palgatoetusega rakendus 14 inimest.

2010. aasta oktoobris osales tööalasel koolitusel 1 264 ja tööotsingu koolitusel 852 töötut, tööpraktikal ja tööharjutusel osales vastavalt 343 ja 453 töötut. Karjäärinõustamist sai 1 610 inimest ning ettevõtluse alustamise toetuse abil sai ettevõtte luua 36 inimest, kelle äriplaanide kohaselt on kavas luua 58 uut töökohta. Palgatoetusega rakendus tööle 1 019 inimest. Kokku oli aga palgatoetusega töötamas 6 716 inimest. Seega on eelnenud aastaga võrreldes eriti kasvanud palgatoetusega töötavate arv.

Töötukassa maksis oktoobris 2009 töötuskindlustushüvitist 30 606 inimesele ehk 36 protsendile kuu jooksul arvel olnud töötutest. Keskmise täiskalendrikuu eest makstud hüvitis oli 4 998 krooni ning hüvitise maksmiseks kulus 135,3 miljonit krooni. Ligikaudu 1000 krooni suurust töötutoetust sai 21 448 ehk veerand arvel olnud töötutest.

2010. aasta oktoobris maksis Töötukassa töötuskindlustushüvitist 18 014 inimesele ehk 24% kuu jooksul arvel olnud töötutest. Keskmise täiskalendrikuu eest makstud hüvitis oli 4 537 krooni (290 eurot) ning hüvitise maksmiseks kulus 69,6 miljonit krooni (4,4 miljonit eurot). Ligikaudu 1 000 krooni (64 eurot) suurust töötutoetust sai 12 121 inimest ehk 16% kuu jooksul arvel olnud töötutest. Kindlustushüvitist koondamise korral määras töötukassa oktoobris 567 inimesele. Keskmise määratud hüvitis oli 15 819 krooni (1 011 eurot) ja hüvitise kulu oli 10,8 miljonit krooni (693 tuhat eurot).

Töötukassa andmetel alustas 2010. aasta esimesel poolaastal tööturuteenustel osalemist 25% rohkem inimesi kui 2009. aasta esimesel poolel. Kokku on töötukassa 2010. aasta esimesel poolel kindlustushüvitiste ja nende pealt makstava sotsiaalmaksu kohustusi üles võtnud 898 miljoni krooni eest. Töötuskindlustusmaksed on samal perioodil laekunud aga 1,3 miljardit krooni. Seega on 2010. aasta esimesel poolel töötukassa varad suurenenud 392 miljoni krooni võrra ehk rohkem, kui töötukassa eelmise aasta suvel prognoosis.

Võrreldes aastataguse ajaga on teistest teenustest rohkem kasvanud palgatoetuse ja tööpraktika maht. Kui tööpraktikat alustas selle aasta esimesel poolel üle viie korra rohkem inimesi kui aasta tagasi, siis palgatoetusega on rakendunud üle 200 korra rohkem inimesi kui aasta tagasi. Kokku oli 2010. aasta esimesel poolaastal tööpraktika alustajaid 2 269 ning palgatoetusega tööle asunud inimesi 5 198.

Kasvanud on ka ettevõtluse alustamise toetuse saajate arv: 2010. aasta esimesel poolaastal oli neid 382, mis on kaks ja pool korda rohkem kui aasta tagasi. Toetusesaajate äriplaanide kohaselt luuakse kokku 626 uut töökohta.

Kuivõrd nõudlus nii tööpraktika, palgatoetuse kui ettevõtluse alustamise toetuse järgi on olnud 2010. aasta esimesel poolel väga kõrge ning nõudluse langust pole sel aastal veel näha, on ka nende teenuste eelarvet selleks aastaks suurendatud. Aktiivseid tööturumeetmeid rahastatakse suuresti Euroopa Sotsiaalfondi rahast ning kokku on töötukassa neile esimesel poolaastal kulutanud ligi 157 miljonit krooni. Töökohtade säilitamiseks, töötuse vähendamiseks ja töökohtade loomiseks püütakse kasutada kõiki võimalusi ning senisest aktiivsemalt kasutada Euroopa Liidu tõukefondide raha, mille eesmärk on pikaajalise töötuse ennetamine ja tööhõive soodustamine.

6. KOKKUVÕTTEKS

Töötuse määr on Eestis kolme aastaga suurenenud 3,7 korda: kui 2007. aastal oli see 4,7 protsenti, siis 2009. aastal juba 13,8 protsenti. 2010. aasta töötuse määraks prognoosib Rahandusministeerium 17,5 protsenti.

Kasvanud on nii lühi- kui ka pikaajaliste töötute hulk. Töötuse kiire kasvu perioodil on järjest kasvanud töötute registreerumise aktiivsus.

Kõige rohkem on töötuks jäänud mehi ning halvemas seisus on ehitusvaldkonnas töötanud inimesed. Töötutest ligi kaks kolmandikku olid mehed. Ka varasematel aastatel on töötuid mehi olnud rohkem kui töötuid naisi, kuid tänavu on meeste töötus eriti kiiresti kasvanud. II kvartalis 2009 ja 2010 oli meeste töötuse määr vastavalt 16,9% ja 22,6%, mis ületab seni suurima tööpuudusega 2000. aasta taseme. Naiste töötuse määr oli nimetatud aastate II kvartalis vastavalt 10% ja 14,8%.

Ametialade struktuurimuutused näitavad, et kõige enam on töö kaotanud oskustöölised, lihttöölised, keskastme spetsialistid ja tehnikud, teenindus- ja müügitöötajad ning seadme- ja masinaoperaatorid. Suurel määral on töötust mõjutanud ka haridus. Kõige nõrgemal positsioonil on olnud põhi- ja keskharidusega inimesed, väiksem tõenäosus töö kaotada on professionaalidel ja tippspetsialistidel. Ligikaudu pooled töötutest on kutse-, ameti- või erialahariduseta, mis vähendab tunduvalt nende konkurentsivõimet tööturul. Eriti puudutab see töötuna arvel olevaid mehi, kelle seas oli naistega võrreldes rohkem alg- ja põhiharidusega töötuid.

Sisenõudluse jätkuvalt ebapiisav aktiivsus soodustab tööjõu suunamist sektoritesse, mis tegelevad rohkem ekspordiga. Samuti on olulise tähtsusega, et tööhõives kasvaks suurema tootlikkusega sektorite osakaal, mis eeldab muu hulgas tööjõu üldise kvalifikatsiooni taseme olulisemat tõusu.

Majanduslanguse üle elanud ettevõtted ja organisatsioonid on hakanud efektiivsemalt töötama ning sama või ka varasemast suurema mahuga töö tehakse ära väiksema arvu inimestega. Vabu töö- ja ametikohti on tegelikult paljudes ettevõtetes, kuid neid ei täideta, sest siseturg ei ole veel vajalikul määral toibunud.

Järjest rohkem hakkab rolli mängima töötajate võime ning tahe muutustega kaasas käia ning valmidus ennast pidevalt täiendada. Majanduses tervikuna suureneb spetsialistide arv, lihttöölisi jääb vähemaks.

Eesti on ületamas viimase 15 aasta suurimat majanduslangust, mille jooksul paljude ettevõtjate käibed-kasumid vähenesid, töötajate arv vähenenud või koondati terved struktuurüksused. Nii oli 2009. aasta jaanuari lõpu seisuga Tööturuameti büroodes ennast töötuks registreerinud 38 812 töötut, jaanuaris 2010 oli vastav arv juba 90 374, mis 2010. aasta juunikuul jooksul vähenes 81 050-ni. Kui 2009. aasta II kvartali jooksul registreeriti juurde 28 216 uut töötut, siis 2010. aasta II kvartali jooksul 20 561, ehk 27% vähem.

Töötukassa andmetel on 2010. aasta esimene pool kaasa toonud järsu tõusu tööpakkumiste arvus ning languse registreeritud töötute arvus. 2010. aasta esimesel poolel on töötukassa vahendatavaid tööpakkumisi lisandunud kolm korda rohkem kui

eelmise aasta esimesel poolel. 2010. aasta esimesel poolel oli töötukassa poolt vahendatavaid töökohti 18 717, ehk rohkem kui terve 2009. aasta jooksul kokku. Kui 2009. aasta oktoobrikuu lõpu seisuga oli 782 vaba töökohta, siis 2010. aasta oktoobri lõpus oli 2 181 vaba töökohta, ehk 2,8 korda enam. Need arvud iseloomustavad alanud tööturuolukorra paranemist, mis on otseselt seotud majanduse elavnemisega.

Eestile on eraldatud aastateks 2007-2013 struktuuritoetusi 53,3 miljardit krooni, millest praeguseks on rahaeraldused otsustatud 34,5 miljardi krooni osas (64,8 protsenti). Toetuse saajatele on välja makstud 8,7 miljardit krooni (16,4 protsenti), millega Eesti on uute liikmesriikide seas esikohal.

2010. aasta II kvartalist alates on märgata majandusolukorra paranemist. Nõudluse taastumine maailma turgudel toetab ka Euroopa Liidu riikide majanduse toibumist. Oktoobris 2010 kasvas Eestis tööstustoodang 37%. Töötleva tööstuse toodang suurenes käesoleva aasta oktoobris 2009. aasta oktoobriga võrreldes ligi 40%. Elektroonikaseadmete tootmine suurenes rohkem kui neli korda ning puidutöötlemise toodang kasvas veerandi võrra. 54% suurenes töötleva tööstuse toodangu müük ekspordiks.

Kriisi ajal muutusid ettevõtted efektiivsemaks, kaubad millele turgu ei leitud, on tootmisest kõrvale jäänud ning tänu sellele on ka eksport kasvanud. Välisturule müüdi üle kahe kolmandiku kogu töötleva tööstuse toodangust. Kasvanud ekspordinäitajad on märk ettevõtete kohandumisvõimest. 2010. aasta kolme kvartali jooksul on nii toodete kui teenuste eksport kasvanud, mille tulemusena võib eeldada selle kiiret kasvu juba 80% tasemele SKP suhtes.

Alates 2011. aastast oodatakse nii Rahandusministeeriumi 2010. aasta suvise, kui Euroopa Komisjoni sügisese prognoosi kohaselt stabiilset majanduskasvu ja hõivatute arvu suurenemist, mis toob endaga kaasa töötute arvu märgatava vähenemise järgnevate aastate jooksul. Majanduskasv peaks kiirenema 2011. aastal 3,6-4,4%-ni, tuginedes nii ekspordi kui sisenõudluse kasvule. Prognoositakse, et esialgne tööpuuduse langus saab olema mõõdukas, alanedes 2011. aastal 13,9% ja 2012. aastal 13,6%-ni. Oodatakse iga-aastast hõivatute arvu kasvu 9-10 tuhande inimese võrra ja tööpuuduse määra järkjärgulist vähenemist, mis 2014. aastaks alaneb 9,4%-ni.