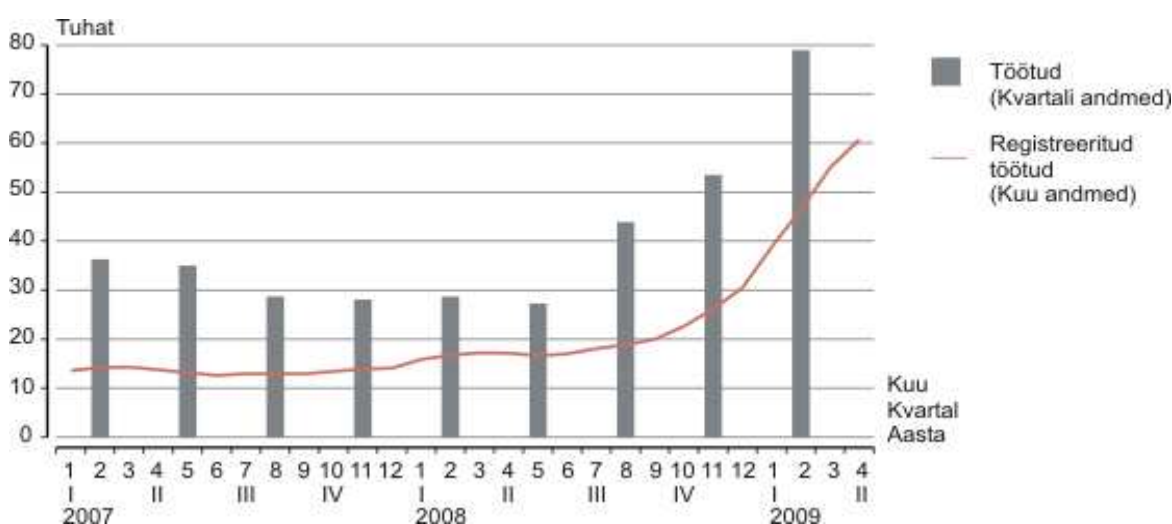


Tööturu olukord 2009. aasta I kvartalis

Eelmise aasta teisel poolel alanud töötuse kiire kasv jätkus tänavu. 2009. aasta I kvartalis tõusis töötuse määr 11,4%-ni. Tööga hõivatute arv vähenes aastaga 44 000 võrra. Viimati oli töötus nimetatust suurem 2001. aastal.

Statistikaameti tööjõu-uuringu andmetel kasvas töötute arv I kvartalis 79 000-ni. Töötukassa andmetel oli registreeritud töötuid samal ajal 47 000, mis moodustab kõigist töötutest 59%. Registreeritud töötute arvu kiire kasv jätkus ka aprillis, mis tõusis 61 000-ni.

Joonis 1. Töötud ja registreeritud töötud, jaanuar 2007 – aprill 2009



Allikas: Eesti Statistikaamet.

Töötus kasvas kõigis piirkondades, kõige rohkem Lõuna-Eestis. Töötuse määr tõusis seal seni suurima tööpuudusega piirkonna Kirde-Eestiga samale tasemele (13,6%). Kõige väiksem oli töötuse määr Lääne-Eestis (7,3%).

Tabel 1. Hõivatute arv piirkondade järgi, tuhat, I kvartal

	2003	2004	2005	2006	2007	2008	2009
Kogu Eesti	576.8	589.3	594.5	634.7	647.0	656.5	612.1
Põhja-Eesti	252.7	258.4	260.0	275.9	281.5	285.0	260.5
..Tallinn	197.8	198.1	197.9	210.6	215.1	214.6	197.2
Kesk-Eesti	56.4	57.9	61.0	65.2	65.3	65.0	59.6
Kirde-Eesti	64.6	64.6	70.3	75.6	74.2	72.8	72.8
Lääne-Eesti	69.6	71.1	64.8	67.7	72.7	77.2	75.0
Lõuna-Eesti	133.5	137.2	138.3	150.3	153.3	156.5	144.2

Allikas: Eesti Statistikaamet.

Eelmise aasta sama perioodiga võrreldes vähenes hõivatute arv 44 000 võrra (6,8%). Suurem hõive vähenemine oli Põhja-Eestis (8,6%) ja Lõuna-Eestis (7,8%). Kirde-Eesti hõivatute arv on jäänud eelnenud aasta tasemele.

Tööga hõivatuid oli I kvartalis 612 100, mis on 6,8% vähem kui eelmise aasta samal ajal. IV kvartaliga võrreldes vähenes hõivatute arv 6,2%.

Tabel 2. Hõivatute arv asukoha järgi, tuhandetes

	2003	2005	2007	2008	2009 I kv
Hõivatute arv, kokku	594,3	607,4	655,3	656,5	612.1
selest:					
Linnalised asulad	426,4	443,6	470,5	471,0	439.2
Maa-asulad	167,9	163,8	184,9	185,5	172.9

Märkus: Linnaliste asulate hulka on arvestatud linnad, vallasisesed linnad ja alevid, maa-asulate hulka alevikud ja külad.

Linnaliste ja maa-asulate hõivatuid oli vastavalt 31 800 ja 12 600 võrra vähem, mis moodustab kõigil asulatüüpidel võrdselt 93,2% eelneva aasta näitajast.

Tegevusalati mõjutas hõive vähenemist kõige rohkem töötlev töötus, kus hõivatute arv vähenes aastaga 27 000 võrra ja ehitus, kus aastaga kaotas töö 18 000 inimest.

Tabel 3. Hõivatute arv ametirühmade järgi, 2009. aasta I kvartal

	Hõivatud, tuhat			Hõivatute osatähtsus (ametirühmad kokku=100), %		
	Kokku	Valgekraed*	Sinikraed**	Kokku	Valgekraed*	Sinikraed**
Kogu Eesti	612.1	304.4	307.7	100.0	49.7	50.3
Põhja-Eesti	260.5	154.3	106.3	100.0	59.2	40.8
..Tallinn	197.2	116.4	80.8	100.0	59.0	41.0
Kesk-Eesti	59.6	20.7	38.8	100.0	34.8	65.2
Kirde-Eesti	72.8	24.0	48.8	100.0	33.0	67.0
Lääne-Eesti	75.0	30.4	44.7	100.0	40.5	59.5
Lõuna-Eesti	144.2	75.0	69.2	100.0	52.0	48.0

Märkus:

15-74-aastased hõivatud.

Ametirühmad:

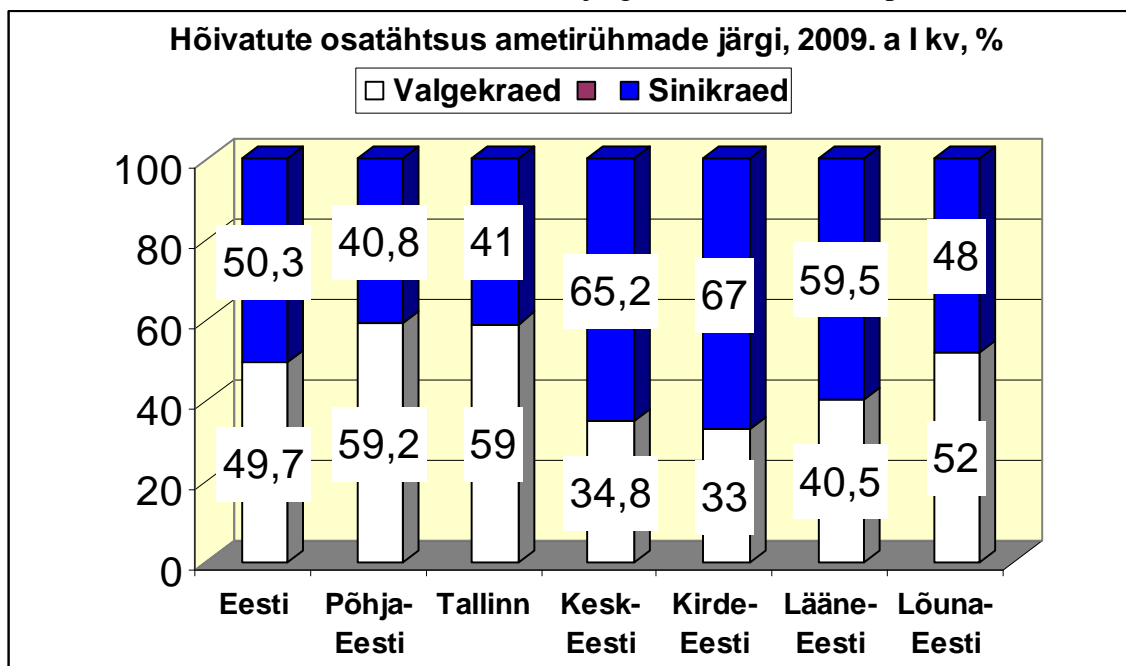
* Valgekraed: seadusandjad, kõrgemad ametnikud ja juhid; keskastme spetsialistid ja tehnikud; ametnikud.

** Sinikraed: teenindus- ja müügitöötajad; põllumajanduse ja kalanduse oskustöölised; oskus- ja käsitöölised; seadme- ja masinaoperaatorid; lihttöölised; relvajõud.

Allikas: Eesti Statistikaamet

Ametialati tuleb ära märkida, et hõive vähenes ainult sinikraede (lihttöölised, seadme- ja masinaoperaatorid, oskus- ja käsitöölised, teenindus- ja müügitöötajad) hulgas. Valgekraesid (seadusandjad, kõrgemad ametnikud ja juhid, keskastme spetsialistid ja tehnikud) oli eelmise aasta I kvartaliga võrreldes rohkem.

Joonis 2. Hõivatute osatähtsus ametirühmade järgi, 2009. a I kvartal, protsentides



Allikas: Eesti Statistikaamet

Ootuspäraselt on valgekraede osatähtsus suurem Põhja- ja Lõuna-Eestis ning väiksem Kirde- ja Kesk-Eestis.

Lisaks hõivatute arvu vähenemisele on vähenenud ka täisajaga töötajate osatähtsus, sest osaaajaga töötajate arv on kasvanud. Seda põhiliselt tellimuste või töö vähesuse tõttu peale sunnitud lühema tööajaga töötajate arvu suurenemise tõttu (nn vaeghõivatud). I kvartalis oli vaeghõivatuid 12 000, mis on kolm korda rohkem kui aasta tagasi samal ajal.

Tabel 4. Maa-asulate 15-74-aastaste hõiveseisund, 2003-2009. a (I kvartal)

	2003	2004	2005	2006	2007	2008	2009
Töäjõud, tuhat	170.0	167.0	177.2	193.9	191.7	197.2	193.4
..hõivatud, tuhat	152.7	153.7	160.5	180.7	180.5	186.2	172.9
..töötud, tuhat	17.4	13.3	16.7	13.1	11.1	11.0	20.5
Mitteaktiivsed, tuhat	137.1	139.3	136.8	120.5	123.9	117.2	120.8
15-74-aastased kokku, tuhat	307.1	306.3	314.1	314.4	315.6	314.4	314.2
Töäjõus osalemise määr, %	55.4	54.5	56.4	61.7	60.7	62.7	61.6
Tööhõive määr, %	49.7	50.2	51.1	57.5	57.2	59.2	55.0
Töötuse määr, %	10.2	7.9	9.4	6.8	5.8	5.6	10.6

Allikas: Eesti Statistikaamet

Alates 2003. aasta I kvartalist oli 2009. aasta samaks perioodiks maa-asulate hõivatute üldarv 20,2 tuhande võrra suurem (+13,2%), kuid võrreldes 2008. aasta näitajaga 13,3 tuhande võrra (-7,1%) väiksem.

2008. aastal toimus maa-asulates hõivatute üldarvu kasv 600 inimese võrra. Hõive vähenes aga eelneva aastaga võrreldes põllumajanduse, jahinduse ja metsamajanduse (-3 700 hõivatut), avaliku halduse (-1 800), samuti veonduse laonduse ja side (-700) tegevusaladel. Põllumajandusliku hõive vähenemine on seotud põllumajandussaaduste

müügihindade (tootjaindeksi) vähenemisega ja tootmise vahendite ostuhinnaindeksi (mis iseloomustab põllumajanduslike äriettevõtete kuluartiklite hinnamuutusi) kasvuga.

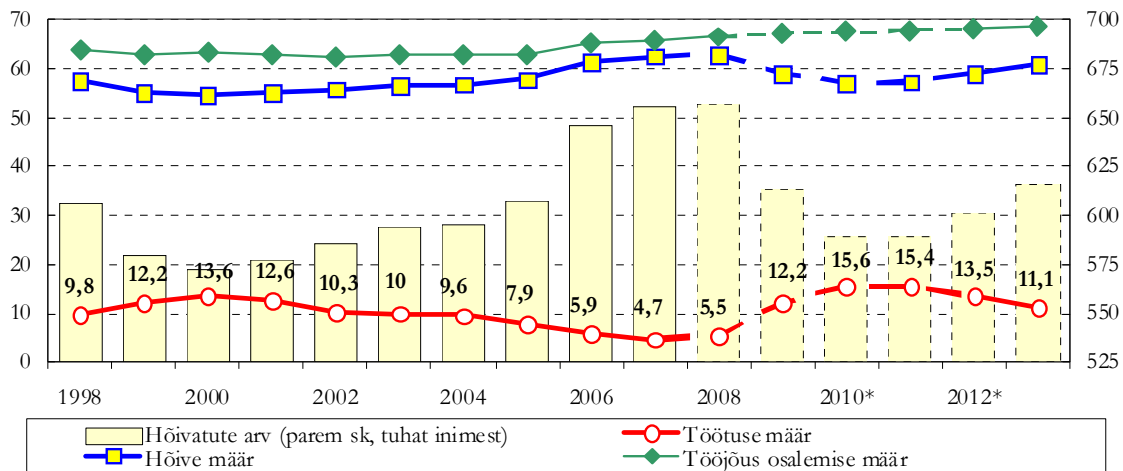
Mitteaktiivsete arv vähenes maapiirkonnas aastate 2003-2008 (I kvartal arvestuses) 137,1 tuhandest kuni 117,2 tuhandeni ehk 14,7% võrra, kuid seejärel suurenes 2009. aastal eelnenud aasta sama perioodiga võrreldes 3,6 tuhande võrra (+3,1%).

Seoses majanduslangusega kasvas maapiirkonnas 2009. aasta esimeses kvartalis töötute arv 20,5 tuhandeni, mis oli eelmise aasta sama perioodiga võrreldes 1,9 korda rohkem ning töötuse määr kasvas 5,6%-lt kuni 10,6%-ni.

Ka edasistes arengutes on oodata tööjõu nõudluse ning hõive jätkuvat vähenemist ja seeläbi tööpuuduse suurenemist. Rahandusministeeriumi k.a. kevadprognoosi järgi suureneb tulenevalt majandusaktiivsuse alanemisest ja sellega kaasnevast tööjõu nõudluse vähenemisest tööpuudus järgnevatel aastatel märgatavalt. 2009. aastal tõuseb tööpuuduse määr 12,2%ni ning 2010. aastal 15,6%ni, 2013. aastal alaneb tööpuuduse määr 11,1%ni.

Hõive väheneb peamiselt töötleva tööstuse, põllumajanduse, ehituse, veonduse ning kaubanduse tegevusaladel.

Joonis 3. Tööturu arengud (15–74-aastased)



Allikas: Eesti Statistikaamet, Rahandusministeerium.

Hõivatute arvule avaldab olulist mõju tööealise elanikkonna vähenemine demograafiliste muutuste tõttu, mille põhjuseks on sündimuse järsk langus alates 1990ndate aastate algusest. Keskpikal perioodil võib oodata ka mitteaktiivsete arvu vähenemist, seda nii tööealise elanikkonna vähenemise, kui ka oodatava pensioniea tõusu tõttu. Kui 2008. aastal oli mitteaktiivseid 348 tuhat inimest, siis aastaks 2013 võib oodata mitteaktiivsete arvu vähenemist kokku orienteeruvalt 30 tuhande inimese võrra.

Maaettevõtluse büroo

Tõnu Taat
10.06.2009