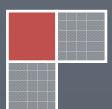


2011

Tööhõive ülevaade 2011 II kvartal

Maaettevõtluse büroo
Põllumajandusministeerium

11.08.2011



SISUKORD

1. Kasutatavad mõisted	3
2. Tööhõive üldine olukord	Error!
Bookmark not defined.	
3. Piirkondade hõive.....	8
4. Registreeritud töötud ja tööturuteenused	9
5. Prognoos.....	12
6. Kokkuvõtteks.....	Error!
Bookmark not defined.	
7. Lisad.....	14

1. KASUTATAVAD MÕISTED

Tööealised — rahvastiku majandusliku aktiivsuse uurimise aluseks võetav rahvastik vanuses 15–74 ehk tööjõu-uuringu objekt.

Tööga hõivatud isikud — ettevõttes töötavad isikud, olenemata nende töönädala pikkusest.

Töötaja — ettevõttes tööandjaga kokkuleppe (lepingu) alusel töötav isik, kes saab töö eest rahalist tasu (palk, töötasu, honorar, tänuraha, tükitöötasu, kompensatsioon).

Töötu — isik, kelle puhul on samal ajal täidetud kolm tingimust: on ilma tööta (ei tööta mitte kusagil ega puudu ajutiselt töölt); on töö leidmisel valmis kohe (kahe nädala jooksul) tööd alustama; otsib aktiivselt tööd.

Mitteaktiivne — isik, kes ei tööta ega otsi tööd (õpilased, pensionärid, lapsehoolduspuhkusel olijad, töövõimetud, heitunud isikud).

Heitunu — isik, kes on loobunud tööotsinguist, sest on kaotanud lootuse tööd leida.

Tööhõive määr — hõivatute osatähtsus tööealises rahvastikus.

Tööjõus osalemise määr ehk aktiivsuse määr — tööjõu osatähtsus tööealises rahvastikus.

Töötuse määr ehk tööpuuduse määr — töötute osatähtsus hõivatute ja töötute summas.

Eesti piirkondlikeks üksusteks on :

Põhja-Eesti: Harju maakond (sh Tallinn);

Kesk-Eesti: Järva, Lääne-Viru, Rapla maakond;

Kirde-Eesti: Ida-Viru maakond;

Lääne-Eesti: Hiiu, Lääne, Pärnu, Saare maakond;

Lõuna-Eesti: Jõgeva, Põlva, Tartu, Valga, Viljandi, Võru maakond.

2. TÖÖHÕIVE ÜLDINE OLUKORD

Vanuserühm 15-74. aastat on Eesti tööjõu-uuringute valemi aluseks, mistõttu Eesti andmeid avaldatakse tavaliselt selles vanuses elanike kohta ning tekstis on kasutatud just peamiselt viimast vanusevahemikku iseloomustavaid näitajaid.

2004-2008. aastate jooksul on Eestis tänu positiivsetele arengutele majanduses hõivatute arv kasvanud 595,5-st kuni 656,5 tuhandeni (kasv 10,2%), samal ajal aga on primaarsektoris hõive vähenenud 34,7-st kuni 25,3 tuhande hõivatuni (-27,1%), sekundaarsektoris hõivatute arv suurenes 24,1 tuhande ehk 11,6% võrra ja tertsiaarsektoris 46,4 tuhande hõivatuni (13,2%) võrra.

Tabel 1. Hõivatute arv asukoha järgi, 2004-2010, tuhandetes

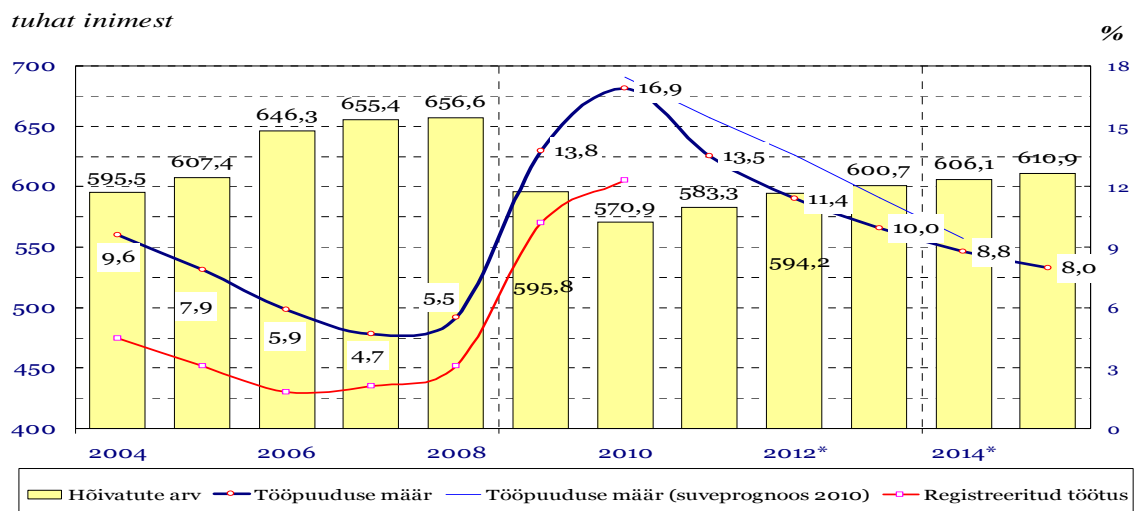
	2004	2005	2006	2007	2008	2009	2010
Hõivatute arv, kokku	595,5	607,4	646,3	655,3	656,5	595,8	570,9
sellest:							
Linnalised asulad*	433,8	443,6	465,0	470,5	471,0	427,7	406,8
Maa-asulad	161,7	163,8	181,3	184,9	185,5	168,1	164,1

* Linnaliste asulate hulka on arvestatud linnad, vallasisesed linnad ja alevid, maa-asulate hulka alevikud ja külad.

Allikas: Statistikaamet.

Järgnenud ülemaailmne finants- ja majanduskriis on väga oluliselt mõjutanud Eesti majandust ja ettevõtluskeskkonda. Kriis kajastus otseselt Eesti tööturuolukorras, eeskätt töötuse kiires kasvus.

Joonis 1. Tööhõive arengud 2004–2010 ja prognoos 2011-2015

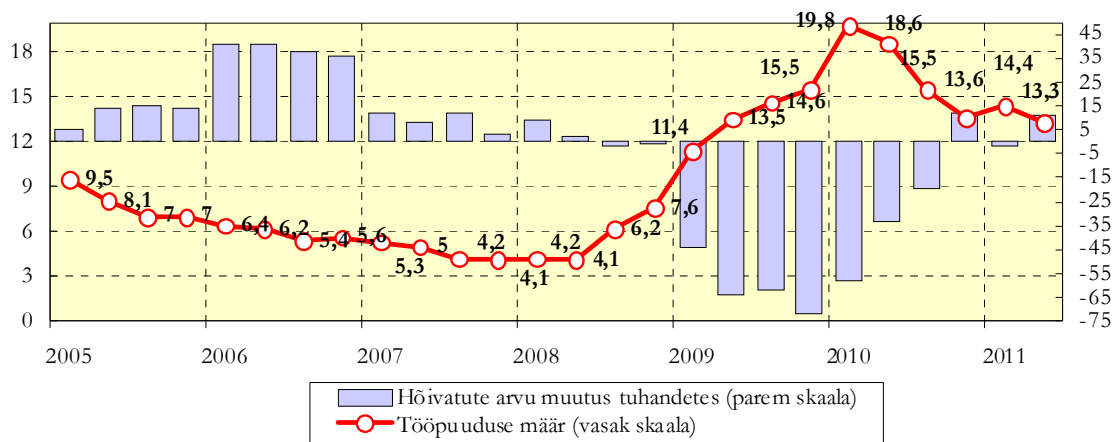


Eestis hakkas tööpuudus suurenema alates 2008. aasta kolmandast kvartalist. Seda mõjutasid mööbli- ja puidu- ning tekstiili- ja õmblustööstuse ekspordituru kokkutõmbumine ja töökohtade liikumine odavamate tööjõukuludega piirkondadesse (SRÜ, Aasia jt) ning märgid ehituse vähenemisest.

Seoses majanduslangusega toimus 2009. aastal hõivatute arvu vähenemine 60,7 tuhande võrra (-9,2%). Vähenemine oli kõigis majandussektorites: sekundaarsektoris 18,8%, primaarsektoris 5,1% ja tertsiaarsektoris 3,9%.

2010. aasta jooksul vähenes hõivatute arv veel 24,9 tuhande võrra, jõudes 570,9 tuhandeni.

Joonis 2. Tööhõive ja töötus 2005-2011, kvartalite lõikes



Kui töötuse suurenemine oli 2008. aasta jooksul üsna aeglane, siis 2009. aasta esimese poole jooksul suurenes tööpuudus hüppeliselt ehk ligikaudu 6 protsendipunkti.

2009. aasta II kvartalis tõusis töötuse määr 13,5%-ni. Aasta varem oli töötuse määraks aga ainult 4%. Tööga hõivatute arv vähenes aastaga 64 000 võrra.

Töötute arv kasvas 2009. aasta II kvartalis siiski vähem kui I kvartalis. Kui I kvartalis oli töötuse määr 11,4% ja töötute arv suurenes eelmise kvartaliga võrreldes 26 000 võrra, siis II kvartalis tuli töötuid juurde poole vähem (13 000).

Tööga hõivatute arv oli 2010. aasta II kvartalis 558 800, mis on 5 200 (0,9%) rohkem kui eelmises kvartalis. Tööhõive kasvas II kvartalile iseloomulike hooaja- ja juhutööde suurenemise tõttu. Hõive kasvu mõjutas kõige rohkem töötleva tööstuse, majutuse ja toitlustuse, kinnisvaraalse tegevuse ning kunsti, meelelahutuse ja vabaaja tegevusaladel hõivatute arvu suurenemine. Võrreldes eelmise aasta sama kvartaliga oli hõivatuid 2010. aasta II kvartalis 34 000 võrra (5,7%) vähem.

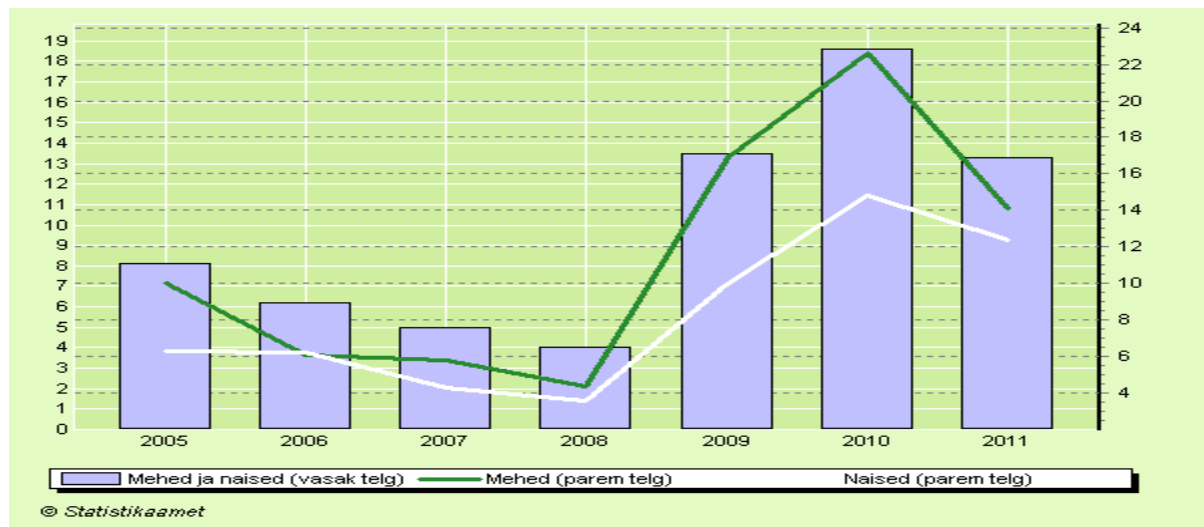
Majanduslanguse tulemusena kasvas II kvartalis 2009 töötute arv 92 200-ni, mis edaspidi suurenes 2010. aasta samaks perioodiks juba 127 700-ni ja töötuse määraks kujunes 18,6%.

2011. aasta I kvartalis oli 99,3 tuhat töötut, mis ületas eelnenud kvartali näitajat 6,1 tuhande võrra. 2011. aasta I kvartalis vähenes hõivatute arv 1,6 tuhande võrra, tööpuuduse määr suurenes 14,4 % -ni. Tööjõu-uuringu andmetel põhinev töötute hinnanguline arv vähenes II kvartalis 7000 võrra. Töötuse määr oli II kvartalis 13,3%, mis on väiksem nii eelmise kvartali kui ka eelmise aasta sama kvartaliga võrreldes (18,6%).

Töötutest ligi kaks kolmandikku olid mehed. Ka varasematel aastatel on töötuid mehi olnud rohkem kui töötuid naisi, kuid tänavau on meeste töötus eriti kiiresti kasvanud. 2010. aasta I kvartalis tõusis meeste töötuse määr 25,2%-ni. II kvartalis langes meeste töötuse määr 22,6%-ni, kuid oli jätkuvalt oluliselt suurem kui naiste töötuse määr.

II kvartalis 2009 ja 2010 oli meeste töötuse määr vastavalt 16,9% ja 22,6%, mis ületas seni suurima tööpuudusega 2000. aasta taseme. Naiste töötuse määr oli nimetatud aastate II kvartalis vastavalt 10% ja 14,8%.

Joonis 3. Töötud soo järgi, II kvartal 2005-2010, %



Allikas: Statistikaamet.

Joonisel 3 esitatud andmed näitavad ilmekalt, et meeste tööpuudus on naiste omaga võrreldes tunduvalt järsemalt suurenenud.

Meeste ja naiste vaheline töötuse lõhe oli suurim 2010. aasta I kvartalis – üle 10 protsendipunkti. Järgmises kvartalis töötuse lõhe enam ei suurenenud, vaid meeste töötus hakkas naiste omaga võrreldes märksa kiiremini vähenema ning neljandas kvartalis oli vahe ainult 1,2%.

2010. aastal hakkasid aga tööstustoodangu mahud eksporditurgude taastumise toel kiirelt kasvama ja mõnevõrra elavnes ka ehitusturg, samuti avardusid taas võimalused leida tööd piiri taga. Seetõttu hakkaski 2010. aasta edenedes meeste tööpuudus kiirelt vähenema, jõudes IV kvartalis 14,2 protsendini.

Positiivne areng jätkus ning 2011. aasta I ja II kvartalis oli meeste ja naiste töötuse vahe vähenenud vastavalt 2,1 ja 1,7 protsendipunkti.

Meeste kõrget töötust põhjustasid struktuursed muutused ehitus- ja tööstussektoris, kus ehitustegevuse madalseis ja eksporditurgude kokkutõmbumine vabastasid suure hulga meestöölisi. Meeste töötus kahanes peamiselt tänu sellele, et töökohti lisandus rohkem neil tegevusaladel, kus meeste osatähtsus on traditsiooniliselt olnud naiste omast suurem. Need tegevusalad on näiteks töötlev tööstus ja ehitus. Kui töötlevas tööstuses loodi tänu

suurenenud tootmismahutudele töökohti juurde peamiselt Eestis, siis ehitusvaldkonnas mängis olulist rolli välisriikidesse, suures osas Soome tööle saamine.

Naisi oli kõige enam vabanenud tööstus- ja kaubandussektorist, aga ka teenindusest ja avalikust haldusest. Eestis on naiste töötus olnud püsivalt meeste töötusest mõnevõrra madalam, kuid naised on üldjuhul aktiivsemad töötajad. Naised kasutasid töö leidmiseks erinevaid võimalusi ja olid nõus vastu võtma ka vähetasustatud ning haridusele mittevastava töö.

ESA andmetel pöördus maailma SKP 2010. aastal taas tõusuteele, kasvades hinnanguliselt 4,2%. Taas on tõusma hakanud ka kriisist enim mõjutatud arenenud riikide majandused. Samal ajal on oht, et kui riikide abipaketid lõppevad, lõpeb ka püsiv liikumine paremuse poole. Aeglaselt langev kõrge töötuse määr nagu ka paljude riikide kestvad finantsprobleemid võivad samuti viidata jätkuvatele majandusprobleemidele, mille tõttu riikide valitsused on hakanud majanduse otsese toetamise asemel hoopis oma kulutusi üle vaatama. Lisaprobleeme võivad tekitada ka tõusma hakanud kütuse- ja toorainehindadest tingitud inflatsioon.

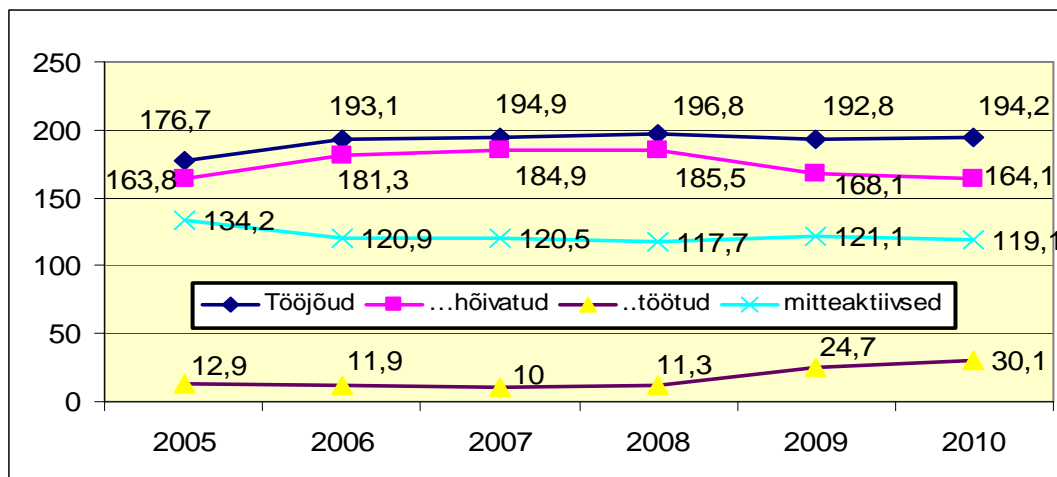
Aasta kokkuvõttes suurenes Eesti SKP 2010. aastal 3,1%, jõudes hinnamõju arvestades 2005. aasta tasemele. Aasta teise poole SKP kasv oli Eestis juba EL-i tugevuselt teine, jäädes alla ainult ka siinsele kasvule kaasa aidanud Rootsi näitajale.

Tänu majanduse elavnemisele paranes 2010. aasta teisel poolel tööturu olukord, töökohti tuli juurde ja tööpuudus vähenes. Samal ajal ei ole need positiivsed muutused suutnud viia tööturгу tagasi samasse seisu, nagu see oli paar aastat tagasi.

Töötusnäitajad 2010. aastal ja 2011. aasta alguses olid oluliselt kõrgemad, kui võinuksid olla loomuliku tööpuuduse korral (4...6%).

Maa-asulates on töökohtade arvukus 2008-2010. aastate jooksul kahanenud 11 500 võrra. Kui 2008. aastal oli maal 94,7 tuhat töökohta, siis 2010. aastal vähenes töökohtade arv kuni 83,2 tuhandeni (-12,1%). Linnalistes asulates töötavate maaelanike arv vähenes 12 300 võrra (-14,5%). Välismaal töötavate arv suurenes 2 400 võrra ja moodustas 5,2% maa-asulate hõivatutest.

Joonis 4. Maa-asulate 15–74-aastaste hõiveseisund, tuhat



Allikas: Statistikaamet

2009-2010. aastatel toimus maa-asulates hõivatute üldarvu vähenemine 21 400 inimese võrra (-11,5%). Maapiirkonnas vähenes hõive 2008. aastaga võrreldes peamiselt töötleva

tööstuse (-7 900 hõivatut), ehituse (-4 300), veonduse ja laonduse (-2 600) ning hulgi- ja jaekaubanduse (-1 900) tegevusaladel. Hõivatute arv põllumajanduses, metsanduses ja kalapüügis vähenes samal ajavahemikul 1 200 võrra (-4,7%) ja moodustas 11,8% maa-asulate hõivatutest.

Eelneva aastaga võrreldes vähenes maa-asulates 2010. aastal hõivatute arv 4 000 (2,4%) ja mitteaktiivsete arv 2 000 (1,7%) võrra ning töötute arv kasvas 5 400 võrra (21,9%).

ESA andmetel oli 2010. aasta II kvartalis maa-asulates 163 100 hõivatut, 2009. aasta samal ajal aga 160 100. Seega on nimetatud ajavahemiku jooksul maapiirkonna hõivatute arv kasvanud 3 000 inimese võrra.

Linnalistes asulates on sama perioodi jooksul hõivatute arv vähenenud 432 500-st kuni 395 700-ni, ehk 36 800 hõivatu võrra (-8,5%). Eeltoodust saab järeldada, et tööhõive olukord on maa-asulates paranemas.

Tööga hõivatuid oli 2011. aasta I kvartalis kokku 591 000. 2010. aasta I kvartaliga võrreldes oli hõivatuid 38 000 ehk 6,8% rohkem. Aastaga on tööhõive kasvanud enamikul tegevusaladel. Kõige rohkem mõjutasid hõive kasvu töötlev tööstus ja ehitus, kus 2010. aasta I kvartaliga võrreldes oli hõivatuid vastavalt 22 000 ja 9000 rohkem.

Teises kvartalis jätkus hõivatute arvu kasv, mis ulatus 602 600-ni, mis on 11 300 ehk 1,9% rohkem kui eelmises kvartalis. Tööhõive kasvas peamiselt II kvartalile iseloomulike hooaja- ja juhutööde suurenemise tõttu. Eelmise aasta sama kvartaliga võrreldes oli hõivatuid 43 800 ehk 7,8% rohkem. Aastaga on tööhõive kasvanud enamikul tegevusaladel. Kõige rohkem mõjutasid hõive kasvu töötlev tööstus, ehitus ja kaubandus, kus 2010. aasta II kvartaliga võrreldes oli hõivatuid vastavalt 13 000, 11 000 ja 10 000 rohkem.

3. PIIRKONDADE HÕIVE

Tööga hõivatuid oli 2009. aasta II kvartalis 592 600, mis on 9,7% vähem kui eelmise aasta samal ajal. Eelmise kvartaliga võrreldes vähenes hõivatute arv 3,2%.

Kõige rohkem on hõive vähenenud ehituses, kus aastaga on töö kaotanud iga kolmas töötaja. 2009. aasta II kvartalis töötas ehituses 55 000 inimest, aasta tagasi 85 000. Töötlevas tööstuses hõivatute arv eelmise kvartaliga võrreldes veidi kasvas, kuid eelmise aasta sama kvartaliga võrreldes oli sealgi üle 30 000 hõivatu vähem. Ametialade struktuurimuutused näitavad, et kõige enam on töö kaotanud oskustöölised, lihttöölised, keskastme spetsialistid ja tehnikud, teenindus- ja müügitöötajad ning seadme- ja masinaoperaatorid.

Tabel 2. Hõivatute arv piirkondade järgi 2006-2010, tuhat, II kvartal

	2006	2007	2008	2009	2010	2011
Kogu Eesti	650,0	658,6	656,6	592,6	558,8	602,6
Põhja-Eesti	283,4	284,2	280,4	258,6	239,4	257,7
..Tallinn	215,8	217,7	211,5	200,3	181,2	194,8
Kesk-Eesti	63,4	63,7	69,0	58,9	55,6	58,1
Kirde-Eesti	75,2	76,5	71,6	68,4	61,4	67,1
Lääne-Eesti	70,8	79,5	77,7	63,8	64,6	70,7

Lõuna-Eesti	157,2	154,7	157,9	142,9	137,9	149,0
-------------	-------	-------	-------	-------	-------	-------

Allikas: Statistikaamet.

Tööga hõivatute arvu suurem vähenemine eelneva aasta sama perioodiga võrreldes toimus 2009. aasta II kvartalis Lääne-Eestis – 13 900 hõivatu (17,9%) võrra ja Kesk-Eestis – 10 100 hõivatu, ehk 14,6% võrra. Lõuna-Eestis moodustas vähenemine 9,5%, Põhja-Eestis 7,8% ja Kirde-Eestis 4,5%. Siin peab ära märkima, et Kirde-Eestis toimus hõive märgatav vähenemine juba 2008. aastal (-6,4%). Töötus kasvas kõigis piirkondades, kõige rohkem Lõuna-Eestis. Töötuse määr tõusis seal seni suurima tööpuudusega piirkonna Kirde-Eestiga samale tasemele (13,6%). Kõige väiksem oli töötuse määr Lääne-Eestis (7,3%).

Hõivatute arvu vähenemine 33 800 inimese võrra toimus ka 2010. aasta II kvartalis (-5,7%). Suurema vähenemisega paistsid silma Kirde-Eesti (-10,2%) ja Põhja-Eesti (-7,4%) sealhulgas Tallinn (-9%). Lääne-Eestis suurenes hõivatute arv 2010. aasta II kvartalis 800 võrra (+1,3%).

2011. aasta II kvartali hõivatute arvu kasvas ja ulatus 602 600-ni, mis on 11 300 ehk 1,9% rohkem kui eelmises kvartalis ning ületab aastatagust 43 800 inimese võrra (7,8%). Hõive kasvas kõigis piirkondades, suurem hõivatute kasv oli Kirde-Eestis ja Lääne-Eestis (9,3%) ning Lõuna-Eestis (8%).

4. REGISTREERITUD TÖÖTUD JA TÖÖTURUTEENUSED

Peale Statistikaameti tööjõu-uuringute on töötuse näitajaid võimalik analüüsida ka töötukassa statistika põhjal.

Tööturustatistika tõlgendamisel tuleb silmas pidada seda, et tööjõu-uuringute tulemuste põhjal arvatud töötuse määr iseloomustab kogu 15–74-aastase elanikkonna tööturuseisundit ja töötukassa statistika võimaldab tööpuuduse näitajaid esitada vaid registreeritud töötute kohta (alates vanusest 16 aastat kuni pensioniiga).

Statistikaameti 2009. aasta teise kvartali tööjõu-uuringu tulemused näitasid, et tööotsingutel pöördus töötukassasse järjest rohkem töötuks jäänuid. 2009. aastal oli tööotsimisviisidest peagu võrdselt esindatud sugulaste, sõprade, tuttavate poole pöördumine ja töötukassa kaudu töö otsimine (mõlemad ligikaudu 60%). Tööotsingutel kasutati aktiivselt ka töökuulutuste jälgimist (56% tööotsijatest), pöördumist otse tööandja poole (33%) ja vastamist tööpakkumiskuulutustele (25%) (Eesti tööjõu-uuring, teine kvartal 2009).

Töötuse kiire kasvu perioodil oli järjest kasvanud töötute registreerumise aktiivsus. Töötukassa andmetel oli registreeritud töötuid 2009. aasta II kvartalis 64 000, mis moodustas 70% Statistikaameti tööjõu-uuringul põhinevast töötute koguarvust. Töötutest meestest võttis end Töötukassas arvele 62%, töötutest naistest koguni 83%.

Tabel 3. Registreeritud töötud II kvartali lõpu seisuga maakondade järgi, 2008-2011

Maakond	30.06.2008	30.06.2009	30.06.2010	30.06.11
Harjumaa	5 581	26 672	33 409	20 364
Hiiumaa	100	453	584	409

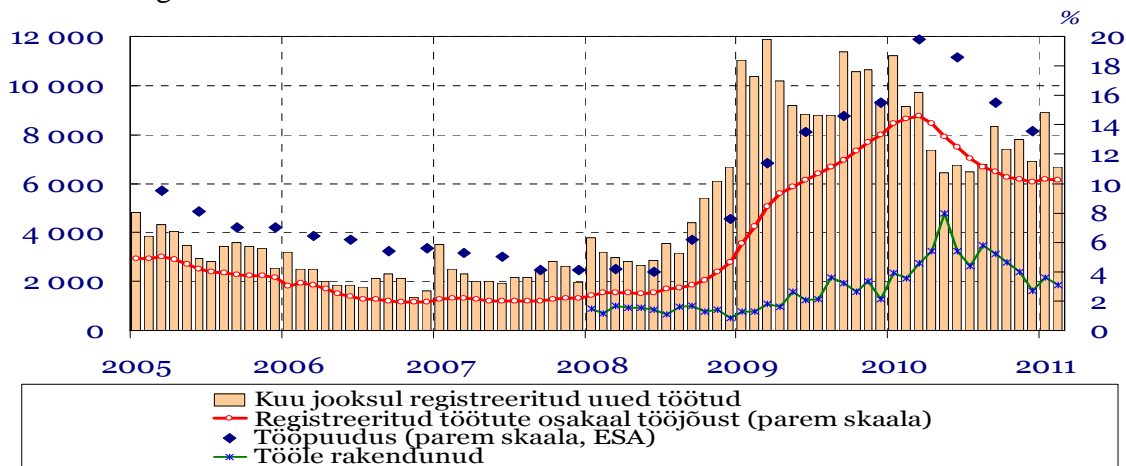
Ida-Virumaa	3 986	11 696	14 632	11 059
Jõgevamaa	401	1 326	1 174	772
Järvamaa	408	1 730	1 948	1 183
Läänemaa	310	1 281	1 363	942
Lääne-Virumaa	606	2 657	3 374	2 270
Põlvamaa	478	1 314	1 650	1 135
Pärnumaa	992	4 370	5 176	3 294
Raplamaa	386	1 758	2 126	1 548
Saaremaa	369	1 325	1 512	886
Tartumaa	1 077	6 099	7 145	3 683
Valgamaa	834	1 785	2 059	1 737
Viljandimaa	697	2 394	2 453	1 495
Võrumaa	747	2 240	2 445	1 570
Kokku	16 972	67 100	81 050	52 347

Allikas: Eesti Töötukassa

2010. aasta esimesel poolel oli ühes kuus registreeritud töötute arv keskmiselt 89 835 ehk 4,6 korda suurem kui 2008. aasta esimesel poolel.

Kõrgema registreeritud töötusega oli 2010. aasta 30. juuni seisuga Ida-Viru (18,7%), Põlva (14,9%), Võru (14,6%) ja Valga (14,4%) maakond. Kõige madalam oli registreeritud töötus Jõgeva (7,7%) ja Tartu (9,6%) maakonnas. Eelnenud aasta sama perioodiga võrreldes kasvas 2010. aasta II kvartalis töötus kõige kiiremini Ida-Virumaal (3,8 protsendipunkti), Põlvamaal (3,1 protsendipunkti) ja Valgamaal (2 protsendipunkti).

Joonis 5. Registreeritud töötud 2005-2011



Allikas: Statistikaamet, Töötukassa.

2008. ja 2010. aastate II kvartali lõpu andmeid kõrvutades on näha, et registreeritud töötute arv oli 2010. aastal 4,8 korda suurem (sealhulgas valdades 4,7 ja linnades 4,8 korda). 7,8 - kordse töötute arvu kasvu poolest paistsid silma Harjumaa vallad (kahe aastaga lisandus 4 280 töötut). 5,7-kordne kasv oli Tartumaa (+1 661) ja 5,6-kordne Raplamaa (+ 1 828) ning 5,3 -kordne Järvamaa (+1 368) valdades (vt. tabel 4).

2011. aasta 30. juuni seisuga oli registreeritud töötuid 52 347, mis on 28 703 võrra vähem, kui aasta tagasi (-35,7%). Töötute osakaal töøjõust vähenes nimetatud aja jooksul 12,5%lt kuni 8,1%ni. Kõrgeim oli registreeritud töötuse määr Ida-Virumaal ja madalaim Jõgevamaal, vastavalt 14 ja 4,9 protsenti. Juunis registreeris end töötukassas 5 677 uut töötut ning arvelolek lõpetati 8 443 töötul.

Tabel 4. Registreeritud töötute arv kohalikes omavalitsusüksustes, 2008-2011

	30.06.08	30.06.09	30.06.10	30.06.11	Vähemine, 2010-2011,%
EESTI	16 972	67 100	81 050	52 347	35,7
Töötud linnades	11 731	46 530	56 275	36 148	35,8
Töötud valdades	5 241	20 570	24 775	16 199	34,6
Harju maakonna vallad	614	3 705	4 894	2 868	41,4
Hiiu maakonna vallad	70	277	362	259	23,3
Ida-Viru maakonna vallad	515	1 558	1 946	1 492	30,4
Jõgeva maakonna vallad	241	839	801	523	34,7
Järva maakonna vallad	262	1 220	1 377	871	36,7
Lääne maakonna vallad	169	659	782	521	33,4
Lääne-Viru maakonna vallad	445	1 816	2 302	1 600	30,5
Põlva maakonna vallad	388	1 070	1 340	924	31,0
Pärnu maakonna vallad	419	1 712	2 128	1 393	54,9
Rapla maakonna vallad	401	1 798	2 229	1 548	30,6
Saare maakonna vallad	227	735	838	487	41,9
Tartu maakonna vallad	354	1 741	2 015	1 151	42,9
Valga maakonna vallad	269	731	1 324	696	47,4
Viljandi maakonna vallad	377	1 323	1 130	837	25,9
Võru maakonna vallad	490	1 386	1 546	1 029	33,4

Allikas: Eesti Töötukassa

Järsu töötuse suurenemise tingimustes jäid tööta nii põhi- kui ka kõrgharidusega inimesed. Ligikaudu pooled töötutest on kutse-, ameti- või erialahariduseta, mis vähendab tunduvalt nende konkurentsivõimet tööturul. Kui madalast haridustasemest tulenevat kriitilist seisundit võimendavad peale selle veel eesti keele oskuse puudumine ja kriitiline vanus (alla 24-aastased või üle 50-aastased), on niisugustel töötutel väga väike lootus majanduslanguse ajal tööd leida. Eriti puudutab see töötuna arvel olevaid mehi, kelle seas oli naistega võrreldes rohkem alg- ja põhiharidusega töötuid.

Valdades vähenes aasta jooksul töötute arv 34,6% võrra, suurem töötute arvu kahanemine toimus Pärnu (-54,9%), Valga (-47,4%) ja Tartu (-42,9%) maakonna valdades.

Töötukassa maksis juunis töötuskindlustushüvitist 12 191 inimesele, keskmine kalendrikuu eest makstud hüvitis oli 289 eurot ning hüvitise maksmisele kulus kokku üle 3 miljoni euro. Koondamishüvitist määras töötukassa juunis 484 inimesele ning tööandja maksejõuetuse hüvitist sai 146 inimest.

Eesti Töötukassale kuu jooksul lisandunud uute tööpakkumiste arv oli viimastel kuudel olnud läbi aegade suurim – aprillis 4 156, mais 4 954 ja juunis 4 041. Töötukassa poolt vahendatavate tööpakkumiste koguarv oli juunis 7 545, mis oli samal tasemel viimati 2008. aastal.

5. PROGNOOS

Eesti majanduse langus aeglustus 2010. aasta esimeses kvartalis aastases võrdluses 2%-ni, teises kvartalis pöördus majandus taas kasvule, mis ulatus 3,5%-ni. Eesti majanduse kasv ulatus 2010. aastal 3,1%-ni. Statistikaameti esialgsel hinnangul kasvas Eesti sisemajanduse kogutoodang 2011. aasta teises kvartalis eelmise aasta sama kvartaliga võrreldes 8,4%.

Rahandusministeeriumi 2011. aasta kevadise prognoosi kohaselt kasvab majandus nii 2011. kui 2012. aastal 4%. 2011. aasta majanduskasvuks prognoosib Eesti Pank 6,3 protsenti.

Majanduse kiire taastumine on kaasa toonud tööjõunõudluse märgatava suurenemise, kus majanduse kasvutempo kiirenedes ja töömahtude suurenedes on ettevõtetel tekkinud vajadus uute töötajate järele. 2011. aasta kokkuvõttes on oodata hõivatute arvu suurenemist võrreldes 2010. aastaga kokku ca 12 tuhande inimese ehk 2,2% võrra. 2012. aastal hõive kasv mõnevõrra aeglustub, ulatudes 1,9%-ni.

Kindlustunde indikaatorid on paranenud kõigis majandussektorites ning jõudnud tööstuses, kaubanduses ja teeninduses varasemate perioodidega võrreldavale tasemele. Tööstussektori kasvule avaldas mõju Eesti kaubanduspartnerite majanduskasvu suurenemine.

Eksport jääb käesoleval aastal peamiseks majanduse kasvumootoriks, prognoositav on ka sisenõudluse taastumine. Vaatamata majandusolukorra paranemisele prognoosis Rahandusministeerium 2010. aastal tulenevalt tööjõu madalast nõudlusest tööpuuduse suurenemist 17,5%-ni. 2011. aastal oodatakse 3,6%-list sisemajanduse koguprodukti suurenemist ja 0,8%-list hõive kasvu ning töötuse määra vähenemist 15,4%-ni. Majanduskasv kiireneb 2012. aastal 4%-ni, tuginedes sisenõudluse ja ekspordi kasvule. Aastatel 2013-2014 peaks majanduse kasvutempo jääma 3-4% juurde. Prognoositakse iga-aastast hõivatute arvu kasvu 9...10 tuhande inimese võrra ja tööpuuduse määra järkjärgulist vähenemist, mis 2014. aastaks alaneb 9,4%-ni.

6. KOKKUVÕTTEKS

Töötuse määr suurenes Eestis paari aastaga ligi kolm korda: kui 2007. aastal oli see 4,7 protsenti, siis 2009. aastal juba 13,8 protsenti. Kasvas nii lühi- kui ka pikaajaliste töötute hulk. Töötuse kiire kasvu perioodil on järjest kasvanud ka töötute registreerumise aktiivsus.

Kõige rohkem oli töötuks jäänud mehi ning halvemas seisus olid ehitusvaldkonnas töötanud inimesed. Töötutest ligi kaks kolmandikku olid mehed. Ka varasematel aastatel on töötuid mehi olnud rohkem kui töötuid naisi, kuid 2010. aastal oli meeste töötus eriti kiiresti kasvanud. II kvartalis 2009 ja 2010 oli meeste töötuse määr vastavalt 16,9% ja

22,6%, mis ületas seni suurima tööpuudusega 2000. aasta taseme. Naiste töötuse määr oli nimetatud aastate II kvartalis vastavalt 10% ja 14,8%.

Ametialade struktuurimuutused näitavad, et kõige enam on töö kaotanud oskustöölised, lihttöölised, keskastme spetsialistid ja tehnikud, teenindus- ja müügitöötajad ning seadme- ja masinaoperaatorid.

Suurel määral on töötust mõjutanud ka haridus. Kõige nõrgemal positsioonil on olnud põhi- ja keskharidusega inimesed, väiksem tõenäosus töö kaotada on professionaalidel ja tippspetsialistidel.

Ligikaudu pooled töötutest on kutse-, ameti- või erialahariduseta, mis vähendab tunduvalt nende konkurentsivõimet tööturul. Eriti puudutab see töötuna arvel olevaid mehi, kelle seas oli naistega võrreldes rohkem alg- ja põhiharidusega töötuid.

Majanduslanguse üle elanud ettevõtted ja organisatsioonid on hakanud efektiivsemalt töötama ning sama või ka varasemast suurema mahuga töö tehakse ära väiksema arvu inimestega. Vabu töö- ja ametikohti on tegelikult paljudes ettevõtetes, kuid neid ei täideta, sest siseturg ei ole veel vajalikul määral toibunud.

Nii oli 2009. aasta jaanuari lõpu seisuga Tööturuameti büroodes ennast töötuks registreerinud 38 812 töötut, jaanuaris 2010 oli vastav arv juba 90 374. 2010. aasta juunikuul see vähenes 81 050-ni ning 2011. aasta juunis 52 347-ni.

Juba 2010. aasta andmete põhjal saab järeldada, et Eesti liigub EL-i riikide töötuse pingereas kindlalt paremuse poole, olles langenud töötuse määra järgi majanduskriisi tipu teiselt kohalt seitsmendaks. 2010. aasta lõpus oli meist kõrgem tööpuuduse määr Hispaanias, Leedus, Lätis, Kreekas, Irimaal ja Slovakkias.

Eesti on ületanud viimase 15 aasta suurimat majanduslangust, mille jooksul paljude ettevõtjate käibed-kasumid vähenesid, töötajate arvu vähendati või koondati terved struktuurüksused.

Alates 2011. aastast oodatakse stabiilset majanduskasvu ja hõivatute arvu suurenemist, mis toob endaga kaasa töötute arvu märgatava vähenemise järgnevatel aastatel. Tööjõudluse ja tööjõunõudluse suurenedes väheneb tööpudus 2011. aastal RM-i prognoosi kohaselt 13,5%ni ning 2012. aastal 11,4%ni.

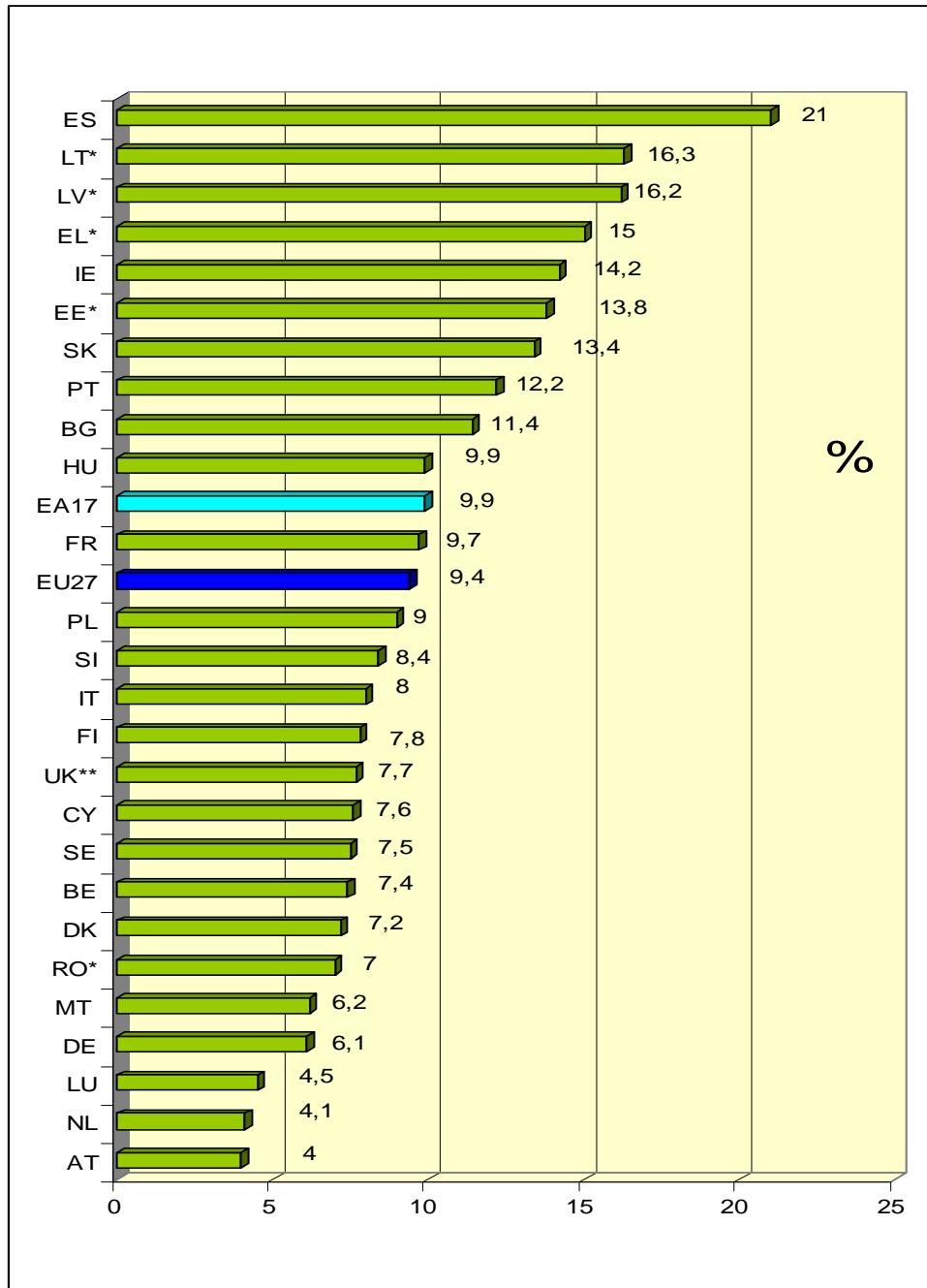
Töötukassa andmetel on 2011. aasta esimene pool kaasa toonud järsu tõusu tööpakkumiste arvus ning languse registreeritud töötute arvus.

Sotsiaalministeeriumi tellitud küsitlusuuringust ilmnes, et Eestis on 77 000 kindla välismaale tööleasumise sooviga inimest, kes on selleks teinud ka ettevalmistusi. Neist on selleks konkreetseid ettevalmistusi nagu keeleõpe või tööle kandideerimine teinud 43 000. 15 protsenti nendest, kes on teinud konkreetseid ettevalmistusi välismaale tööleasumiseks, soovib Eestist lahkuda alatiseks, näitab 2011. aasta kevadel 1 511 tööealise inimese seas tehtud küsitlus.

Tööpuudus on peale Eesti võrdlemisi kiiresti langenud ka Lätis, Soomes, Rootsis ja Küprosel. Teise rühma moodustavad Hispaania, Kreeka, Iirimaa, Portugal, Bulgaaria ja Sloveenia, kus töötus senini järjepidevalt kasvab. Need on ka suures osas riigid, kes on pidanud kriisi tagajärgedega toimetulekuks rahvusvaheliselt üldsuselt finantsabi paluma. On ka mõned riigid, kus majanduskriis ei ole töötust märkimisväärselt mõjutanud (Belgia, Luksemburg, Austria).

LISAD

Joonis1. EL riikide töötuse määr, juuni 2011 (%)



Allikas: EUROSTAT

* - 1 kv 2011; ** - aprill 2011.

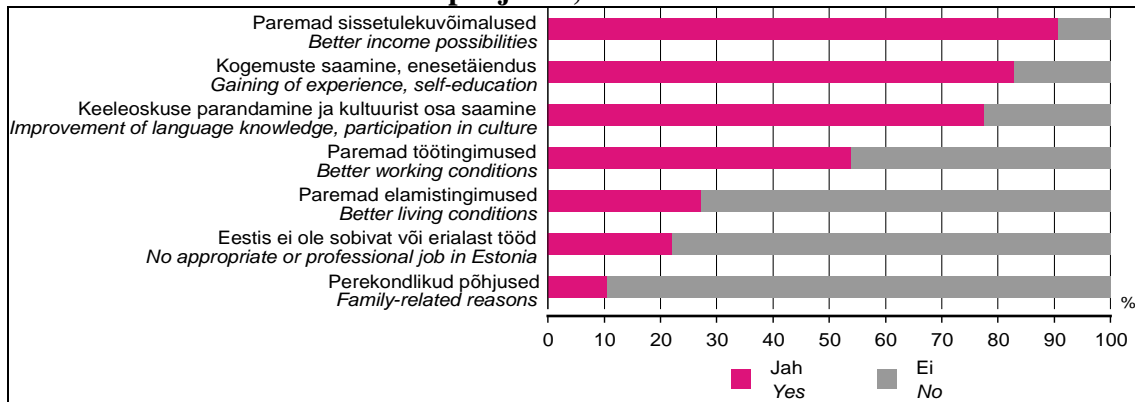
Tabel 1. 15-74-aastaste hõiveseisund 2008-2011, kvartalid

	I kvartal	II kvartal	III kvartal	IV kvartal
2008				
Töøjõud, tuhat	685,2	683,9	704,4	706,1
..hõivatud, tuhat	656,5	656,6	660,5	652,6
..töötud, tuhat	28,7	27,3	43,9	53,5
Mitteaktiivsed, tuhat	357,6	358,9	338,4	336,7
15-74-aastased kokku, tuhat	1 042,8	1 042,8	1 042,8	1 042,8
Töøjõus osalemise määr, %	65,7	65,6	67,6	67,7
Tööhõive määr, %	63,0	63,0	63,3	62,6
Töötuse määr, %	4,2	4,0	6,2	7,6
2009				
Töøjõud, tuhat	691,1	684,8	700,4	687,2
..hõivatud, tuhat	612,1	592,6	598,1	580,5
..töötud, tuhat	79,0	92,2	102,3	106,7
Mitteaktiivsed, tuhat	347,7	354,0	338,4	351,6
15-74-aastased kokku, tuhat	1 038,8	1 038,8	1038,8	1038,8
Töøjõus osalemise määr, %	66,5	65,9	67,4	66,2
Tööhõive määr, %	58,9	57,0	57,6	55,9
Töötuse määr, %	11,4	13,5	14,6	15,5
2010				
Töøjõud, tuhat	690,4	686,6	684,1	686,2
..hõivatud, tuhat	553,6	558,8	578,2	592,9
..töötud, tuhat	136,9	127,7	105,9	99,3
Mitteaktiivsed, tuhat	344,3	348,2	350,7	348,6
15-74-aastased kokku, tuhat	1034,8	1034,8	1034,8	1034,8
Töøjõus osalemise määr, %	66,7	66,4	66,1	66,3
Tööhõive määr, %	53,5	54,0	55,9	57,3
Töötuse määr, %	19,8	18,6	15,5	13,6
2011				
Töøjõud, tuhat	690,6	694,7		
..hõivatud, tuhat	591,3	602,6		
..töötud, tuhat	99,3	92,1		
Mitteaktiivsed, tuhat	339,2	335,1		
15-74-aastased kokku, tuhat	1029,8	1029,8		

Töötajate osalemine määr, %	67,1	67,5		
Tööhõive määr, %	57,4	58,5		
Töötuse määr, %	14,4	13,3		

Allikas: Statistikaamet

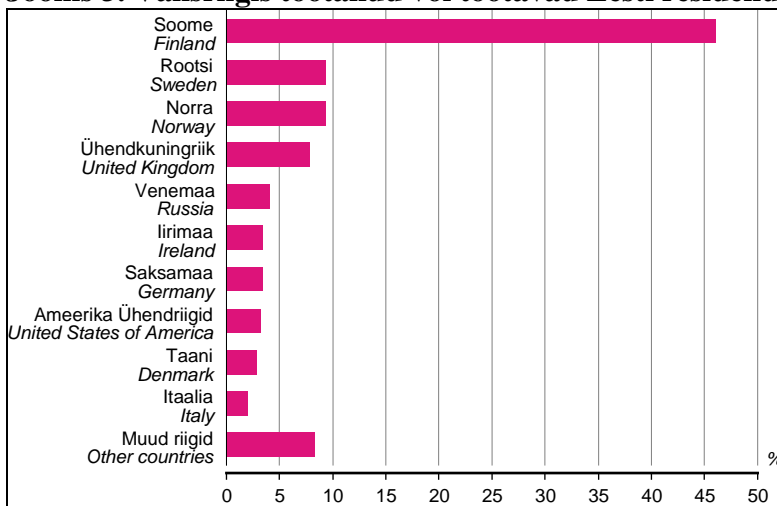
Joonis 2. Välismaale töölemineku põhjused, 2008



Allikas: leibkonna ülduuring (2008).

Joonis: Statistikaamet.

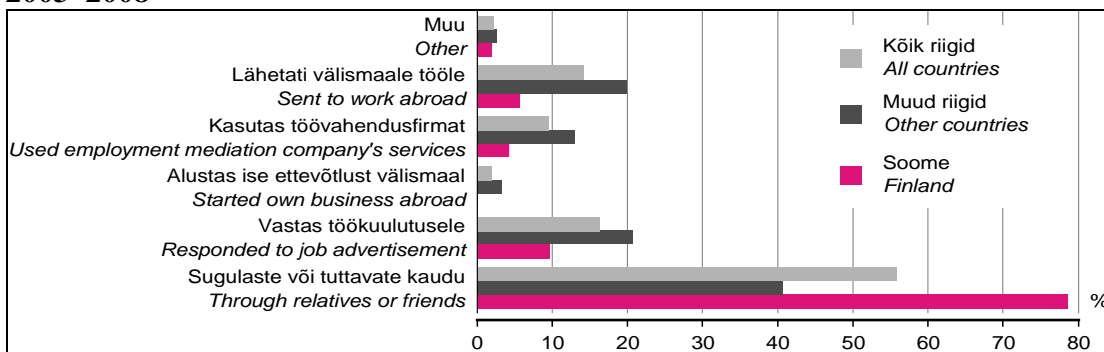
Joonis 3. Välisriigis töötanud või töötavad Eesti residendid riigi järgi, 2003–2008



Allikas: leibkonna ülduuring (2008).

Joonis: Statistikaamet.

Joonis 4. Välismaal töötanud või töötavad Eesti residendid töö saamise viisi järgi, 2003–2008



Allikas: leibkonna ülduuring (2008).
Joonis: Statistikaamet.

Täiendav info: Siim Krusell „Eesti residentide töötamine välisriigis“;
<http://www.stat.ee/artiklid-3>