

2011

Valdade ettevõtted maakondade lõikes, 2005-2010

Maaettevõtluse büroo
Põllumajandusministeerium

7.11.2011



Sisukord

1. Kasutatavad mõisted.....	3
2. Üldülevaade.....	4
3. Valdade ettevõtete dünaamika ja ettevõtlusaktiivsus	7
4. Valdade ettevõtted töötajate arvu järgi.....	10
5. Eesti majanduses loodud lisandväärtus tegevusalade lõikes.....	12
6. Kokkuvõtteks.....	16

1. KASUTATAVAD MÕISTED

Statistiline profiil - majanduslikult aktiivsete üksuste kogum, mida Statistikaamet kasutab alusena majandusstatistika koostamisel.

Äriühingud – täis-, usaldus- ja osahingud, aktsiaseltsid ning tulundusühistud.

Tegevusala — ettevõtte põhitegevusala, määratletud Eesti majanduse tegevusalade klassifikaatori (EMTAK) järgi.

Ettevõtlusaktiivsus – statistilisse profiili kuuluvate majanduslikult aktiivsete ettevõtete (äriühingud ja füüsilisest isikust ettevõtjad) arv 1000 elaniku kohta.

Majandusosalusindeks - Euroopa Komisjoni poolt avaldatav töötleva tööstuse, jaekaubanduse, ehituse, teeninduse ja tarbijate sesoonselt silutud kindlustunde indikaatorite koondnäitaja (100 = pikaajaline keskmine 1990-2010).

Primaarsektor (esmasektor) – põllumajandus, jahindus, metsamajandus ja kalapüük.

Sekundaarsektor (töötlev) – mäetööstus, töötlev tööstus, elektrienergia-, gaasi- ja veevarustus ning ehitus.

Tertsiaarsektor (teenindav) – hulgi- ja jaekaubandus, hotellid ja restoranid, veondus, laondus ja side, finantsvahendus, kinnisvara rentimine ja äritegevus, avalik haldus ja riigikaitse, kohustuslik sotsiaalkindlustus, haridus, tervishoid ja sotsiaalhoolekanne, muu ühiskonna-, sotsiaal- ja isikuteenindus.

Sisemajanduse koguprodukt (SKP) - riigi residentide toodetud lisandväärtuste summa kogu rahvamajanduse ulatuses, millele on lisatud neto-tootemaksud. Residentideks peetakse üksusi, mis osalevad riigi majandusterritooriumil majandustegevuses vähemalt aasta jooksul.

Lisandväärtus – rahvamajanduse arvepidamise süsteemi SNA (*System of National Accounts*) tootmismeetodil arvutatakse toodangu ja vahetarbimise vahena rahalises väärtuses.

Netolisandväärtus (NLV) = kogutoodang – vahetarbimine + toetused (v.a investeeringutoetused) – maksud – kulum.

OECD - Majandusliku Koostöö ja Arengu Organisatsioon.

Konkurentsivõime OECD defineering - ettevõtete, tööstuste, regioonide, riikide võime toota stabiilselt võimalikult kõrget kasumit ja pakkuda töökohti, olles samal ajal nähtav rahvusvahelises konkurents.

2. ÜLDÜLEVAADE

Kokku oli 2010. aastal Eestis 100 216 aktiivselt tegutsevat ettevõtet, nendest põllumajanduse, metsamajanduse ja kalapüügi tegevusalal 12 516. Võrreldes 2005. aastaga on ettevõtete üldarv suurenenud 1,5 korda (34 854 ettevõtte võrra), samas põllumajanduse, metsamajanduse ja kalapüügi tegevusalal ainult 2 139 ettevõtte võrra ehk 1/5.

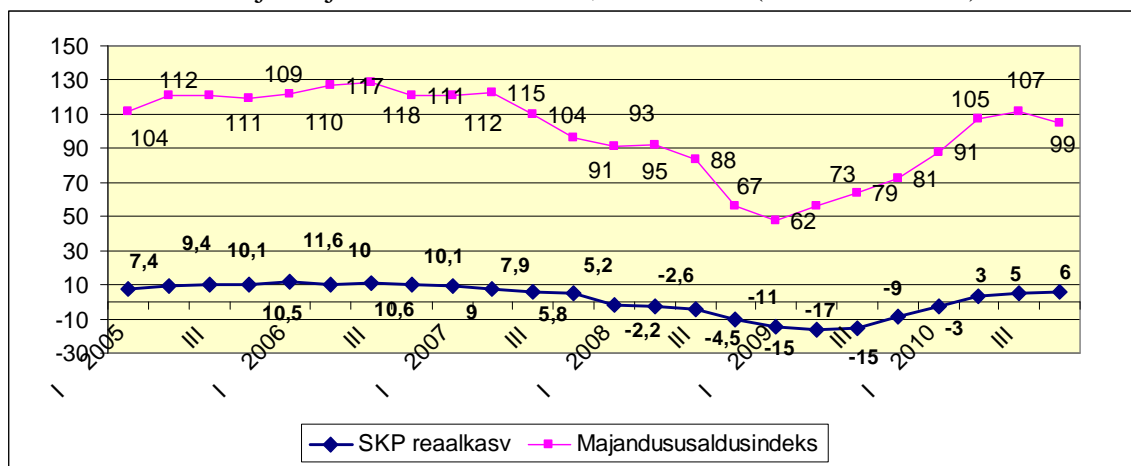
2010. aastal on lisandunud maksukohuslaste registrist Äriregistrisse ümberregistreeritud majanduslikult aktiivsed füüsilisest isikust ettevõtjad, mistõttu ettevõtete üldarvu juurdekasv oli eelnenud aastatega võrreldes kiirem.

Harjumaa ettevõtete osatähtsus Eesti ettevõtete koguarvus on suhteliselt vähehaaval pidevalt kasvanud – 2005. aastal oli Harju maakonna ettevõtete osatähtsus 52,2% ja 2009. aastal 54,4%, mis 2010. aastal aga vähenes 51,6%-ni.

Ettevõtlaste struktuur tegevusalade järgi on maakonniti väga erinev. Eelkõige erineb põllumajanduse, metsamajanduse ja kalapüügi tegevuste ettevõtete osatähtsus: kui Harju maakonnas tegeles selle valdkonnaga 2010. aastal 2,1% kõikidest ettevõtetest, siis Jõgeva maakonnas 42,3%.

Eesti majanduse üldist olukorda aastatel 2005–2010 iseloomustab joonis 1, kus on esitatud SKP muutused ja majandusosalduindeks kvartalite lõikes. RM-i hinnangul kasvas Eesti SKP aastatel 2005–2006 oluliselt kiiremini, kui majanduses olemasolevaid ressursse arvestades oleks kohane olnud, tekitades olulisi tasakaalustamatusi. Kriisieelsel perioodil võis Eesti majanduse jaoks pidada jõukohaseks ca 6% majanduskasvu, kuid tegelikkuses ulatus see kohati üle 10%. Kasv tugines nii kiirel välisraha sissevoolul kui ka kohalike majandusagentide üldisel optimismil, mis paisutas sisenõudluse oluliselt suuremaks kogutoodangust ja sissetulekutest.

Joonis 1. SKP kasv ja majandusosalduindeks, 2005-2010 (kvartalite lõikes)



Allikas: Statistikaamet

2008. aasta sügisel puhkenud globaalne finantskriis võimendas alanud majanduse tsüklilisest käitumisest tulenevat majanduslangust veelgi. Majanduslanguse põhi jäi 2009. aasta III kvartalisse ja IV kvartali SKP oli eelmisest kvartalist juba 1% võrra suurem.

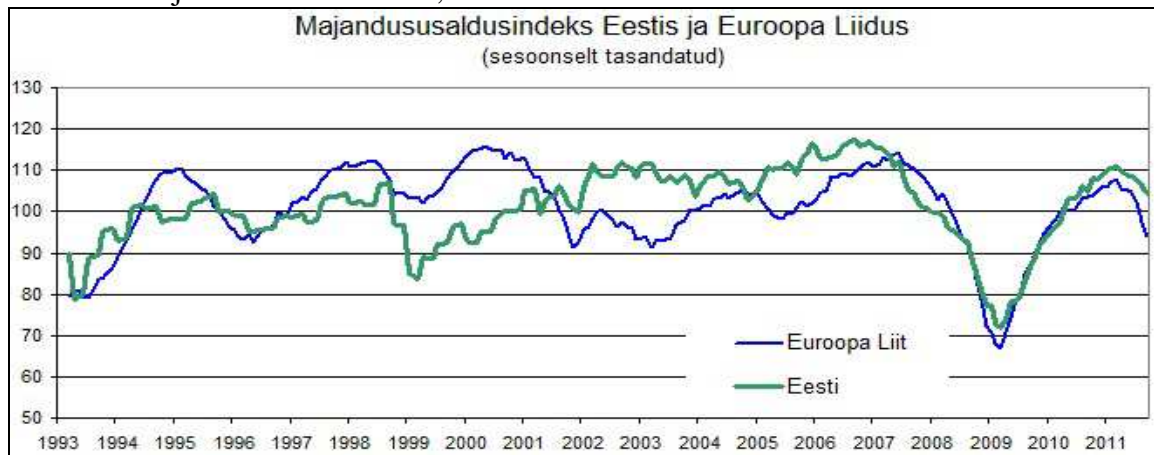
SKP aastased muutused pöördusid positiivseks 2010. aasta teises kvartalis ning mulluseks majanduskasvuks kujunes 3,1%.

Kogu 2010. aasta jooksul kasvutempo kiirenes ning kogutoodangu kasv ulatus 2011. aasta esimesel poolel 8,5%ni. Majanduskasv tugines ekspordil, mille kasvutempo kiirenes esimeses kvartalis märgatavalt, panustades kasvu 27 protsendipunkti.

Eesti Konjunktuuriinstituudi (EKI) andmetel oli majandusalusaldusindeks, millega mõõdetakse ettevõtete ja tarbijate meelestatust, 2010. aasta III kvartalis 107 punkti tasemel ehk parem indeksi 2007. aasta III kvartali tasemest (104). Majandusalusaldusindeks (1990-2010 =100) oli minimaalsel 62 punkti tasemel 2009. aasta esimeses kvartalis ja on sellest ajast alates järjest suurenenud.

Konjunktuuriinstituudi 2011. aasta III kvartali ülevaatest nähtub, et majandusprobleemide raskusaste on aastaga arvestatavalt langenud. Olukord on ekspertide hinnangul varasemast helgem riigi majanduspoliitika, nõudluse, tööpuuduse ja rahvusvahelise konkurentsivõime osas. Varasemast negatiivsemat mõju avaldab aga kõrge inflatsioon ning vajaliku tööjõu puudus.

Joonis 2. Majandusalusaldusindeks, 1993-2011



Allikas ja joonis: Eesti Konjunktuuriinstituut.

Euroopa Komisjoni poolt 29. septembril 2011 avaldatud andmetel Vaatamata langusele oli kõrgeim majandusalusaldus endiselt Saksamaal (104,9). Üle ajaloolise keskmise on näitaja veel Eestis (104,3), Lätis (103,6), Rootsis (102,8), Leedus (101,8) ja Luksemburgis (100,5). Madalaim oli majandusalusaldus Kreekas 70,6 – langus kuuga 3,1 punkti. Soomes langes majandusalusaldus allapoole ajaloolist keskmist (indeks augustis 100,7 ja septembris 96,5).

Üksikasjalikumalt saab majandusalusalduse andmetega tutvuda EKI kodulehel eki@ki.ee. Sesoonselt silutud andmed leiab Euroopa Komisjoni kodulehelt http://ec.europa.eu/economy_finance/db_indicators/db_indicators8650_en.htm

Ettevõtete konkurentsivõime kasvu takistab ennekõike vajalike töötajate puudus, tões ka 12% tööstusettevõtte juhtidest. 45% tööstusettevõtte hinnangul takistab nende mahtude suurendamist peamiselt kasi nõudlus, 9% arvas, et takistuseks on seadmete ja

materjalide puudus. Majanduse arengut pidurdavad ka kõrge sotsiaalmaks ja mõned liiale viidud aktsiisid, nagu elektri- ja kütuseaktsiis. Eesti majandusosalduks on EL-i keskmise lähedal, olles parem Lätist ja Leedust.

Septembris 2011 avaldatud Maailma Majandusfoorumi (*World Economic Forum*) riikide globaalse konkurentsivõime raportis on Eesti sel aastal suutnud säilitada oma 33. kohta 142 riigi seas.

Liidrina püsib jätkuvalt Šveits, teiseks on tõusnud oma paindliku ja pikavaatelise majanduspoliitika najal Singapur ja kolmandal kohal on Rootsi.

Seega meie elame väga konkurentsivõimelises piirkonnas: Rootsi (3 koht) Soome (4) Taani (8) Norra (16).

Raportist selgub, et Eesti ettevõtjatele on tulevikku vaatavalt suurimaks probleemiks saanud sobivate oskuste-teadmistega tööjõu kättesaadavus, seda samas üldise suhteliselt kõrge tööpuuduse tingimustes. Seejuures on kasvanud ettevõtjate osatähtsus, kes vajaliku tööjõu leidmist suurimaks konkurentsivõime takistuseks peavad – 2010. aasta 12%-lt tänavu 20%-ni. Siin peaks täpsustama, et probleem pole mitte lihtsas oskustööjõu puuduses vaid selles, et oskustööjõud ei ole nõus müüma oma oskusi-teadmisi 400...500 euro suuruse kuupalga eest ja eelistab töötada riikides, kus makstakse tööjõule inimväärset palka (näiteks Soomes ca 2500...3000 eurot: liinibussi juht 2633, ehitaja 2465, meditsiiniõde 2817, tootearendaja 3312, tuletõrjuja 2908, õpetaja 3217) ja on paremad töö- ja olmetingimused ning sotsiaalsed garantiid.

Paljuski on probleem ka selles, et Eestis tehakse tööd, mille lisandväärtus on väike ning suur osa kasumist peitubki madalates palkades. Niikaua kui selline skeem võimaldab omanikele head kasumit, ei juhtu mitte midagi. Kapitalisti eesmärgiks on teenida võimalikult väikese kulutusega võimalikult suurt tulu. Kui üldine palgatase, seadused ja nõrgad ametühingud seda võimaldavad, ei hakkagi omanikud oma ettevõtet moderniseerima ja kõrgema lisandväärtusega toodangule üle minema ning töötingimusi parandama.

Eesti on jõudnud sellisele arengutasemele, kust edasiliikumisel hakkab inimkapital ja hooliv suhtumine inimestesse ning innovaativsus omandama järjest suurimat kaalu. Balti riikide hulgas hoiab esikohta jätkuvalt Eesti, seljatades 44. ja 64. kohal olevad Leedu ja Läti. Samas Leedu on järjekindlalt ülespoole liikumas ning Läti on suutnud langemise peatada.

Rahvusvahelise Valuutafondi (IMF) hinnangul peaks Eesti majanduse jätkusuutlikuse tagamiseks pöörama suuremat tähelepanu tehnilisele haridusele. Elatustaseme tõstmisele aitaks kaasa ka kõrgelt kvalifitseeritud töötajate toomine Eestisse. Eesti peaks pürgima eksporditavate kaupade väärtusahelas kõrgemale kohale. Selleks on vaja siia meelitada nii välisinvesteeringuid kui ka üheaegselt arendada inimkapitali. Üldine põhimõte on toetada kapitali otseinvesteeringuid tootmisseadmetesse jm seotusse, tagamaks üleüldse ekspordivõimekust, selle struktuurset uuenemisest ja kasvust rääkimata. Kuid meelitamiseks investoreid tuleb selgelt ja arusaadavalt ning argumenteeritult tõestada oma eelist teiste ees.

Swedbank on 2011. aasta Läänemere piirkonna majandusülevaates märkinud, et Läänemere piirkonna majandusi mõjutab lähitulevikus peamiselt Euroopas toimuv, kuna Euroopa riigid on selle piirkonna riikide peamised kaubanduspartnerid, mistõttu siinse piirkonna majanduse taastumist võib ohustada euroala süvenev kriis. Siiski

viitavad mitmed tegurid sellele, et uus võimalik kriis on Läänemere riikide suhtes oluliselt leebem ning seda eriti Balti riikides, Venemaal ja Ukrainas. Swedbanki prognoosi kohasel jätkavad Läänemere piirkonna riikide majandused taastumist ka kahel järgmisel aastal, kuid kasvumäärad on oluliselt tagasihoidlikumad. Põhjamaad, Saksamaa ja Poola aga seevastu võivad läbi uue võimaliku kriisi oluliselt rohkem kannatada. Saksamaa majandust mõjutab aga enim teiste riikide panganduse päästeprogrammid, millele lisaks on Saksamaa majandus suuresti sõltuv ka ekspordist.

3. VALDADE ETTEVÕTETE DÜNAAMIKA JA ETTEVÕTLUSAKTIIVSUS

Valdades oli 2009. aastal 26 070 statistilisse profiili kuuluvat ehk tegutsevat ettevõtet, mis moodustas 31,8% kõigist Eesti ettevõtetest. Perioodi 2005-2009 jooksul on valdade tegutsevate ettevõtete arvukus suurenenud 6 212 ettevõtte, ehk 31,3% võrra, mis oli Eesti vastavast keskmisest kuus protsendipunkti kõrgem.

2010. aasta jooksul jätkus ettevõtete arvu suurenemine valdades ning eelnenud aastaga võrreldes oli 7 306 ettevõtet rohkem (+28%).

Tabel 1. Statistilisse profiili kuuluvad valdade ettevõtted, 2005-2010

	2005	2006	2007	2008	2009	2010
Harju	4 085	4 888	5 826	6 261	6852	8 489
Hiiu	383	397	412	420	415	540
Ida-Viru	833	1 381	1 444	1 480	1491	1611
Jõgeva	1 041	1 065	1 073	1 044	1058	1394
Järva	849	1 031	1 069	1 121	1124	1414
Lääne	820	848	865	892	931	1172
Lääne-Viru	1 604	1 900	1 971	1 948	2069	2548
Põlva	883	914	940	949	1022	1480
Pärnu	1 997	2 174	2 293	2 340	2348	3022
Rapla	1 556	1 649	1 792	1 845	1927	2602
Saare	1 066	1 132	1 139	1 156	1158	1616
Tartu	1 716	1 852	2 014	2 080	2243	2828
Valga	813	846	823	821	853	1116
Viljandi	1 300	1 356	1 398	1 458	1453	1934
Võru	912	992	1 060	992	1115	1610
KOKKU	19 858	22 425	24 119	24 898	26 070	33 376

Allikas: Statistikaamet

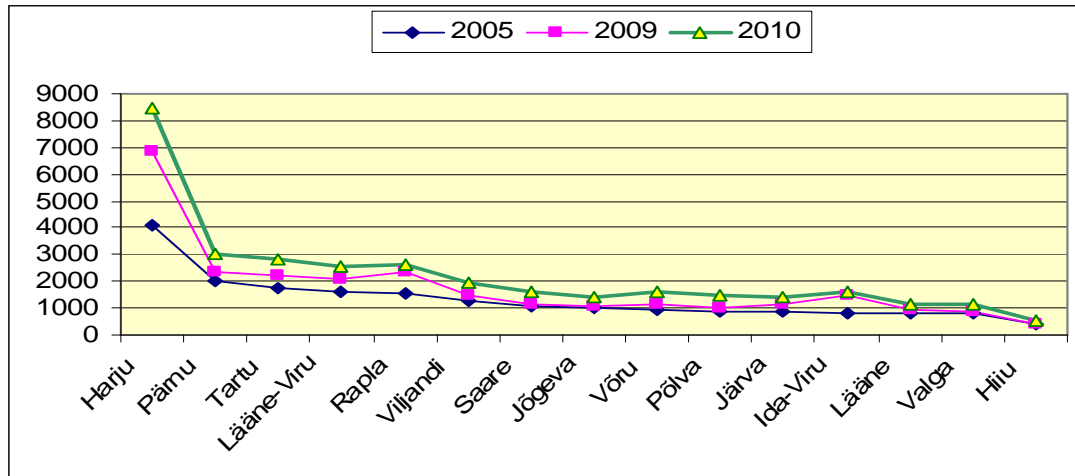
Eesti valdades tegutses 2010. aastal 33 376 majanduslikult aktiivset ettevõtet, mis moodustas 33,3% kõigist Eesti ettevõtetest.

Aastatel 2005-2010 on kõige aktiivsemalt valdade ettevõtete arv kasvanud Harju (108%), Ida-Viru (93%), Võru (77%) ja Järva (67%) maakonnas. Madalam ettevõtete arvu suurenemine oli Jõgeva (1,6%), Valga (4,9%), Hiiu (8,4%) ja Saare (8,6%) maakonnas.

2009. aasta võrdluses 2005. aastaga ei kahanenud ettevõtete arv 191 omavalitsusüksuses ja kahanes 35 omavalitsusüksuses. Suhteliselt oli kõige suurem kasv Ruhnu, Rae ja Kiili vallas ning kõige suurem kahanemine Piirissaare, Torgu ja Õru vallas. Ruhnu valla suhteliselt suure kasvu ja Piirissaare valla suhteliselt suure languse taga on siiski väike muutus absoluutnumbris – väikese valla andmete statistilise töötlemise eripära, millega hinnanguid andes tuleb arvestada.

Ettevõtlusaktiivsus (ettevõtete arv 1000 elaniku kohta) oli 2010. aastal Eestis keskmiselt 75 ettevõtet ja maa-asulates keskmiselt 70 ettevõtet 1000 elaniku kohta (2005. a vastavalt 49 ja 42).

Joonis 3. Statistilisse profiili kuuluvad valdade ettevõtted, 2005, 2009 ja 2010



Allikas: Statistikaamet

Elanikkonna ettevõtlusalast aktiivsust hinnatakse võrreldes vastava piirkonna ettevõtete arvu 1000 elaniku kohta. 2009. aasta Eesti keskmiseks näitajaks oli 61 ettevõtet, valdade keskmiseks aga 55 ettevõtet 1000 elaniku kohta. 2005. aasta vastavateks näitajateks olid 49 ja 42.

Tabel 2. Valdade elanike keskmine ettevõtlusaktiivsus 2009 ja 2010, ettevõtet 1000 elaniku kohta

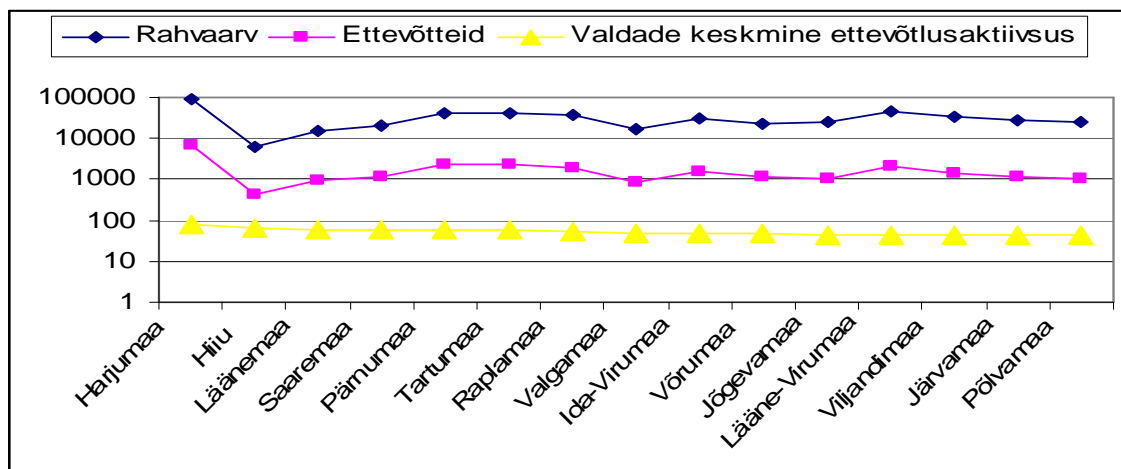
Maakond	Keskmine ettevõtlusaktiivsus	
	2009	2010
Harjumaa	78	97
Hiiumaa	64	84
Läänemaa	59	74
Saaremaa	59	82
Pärnumaa	58	75
Tartumaa	56	71
Raplamaa	53	71
Valgamaa	49	65
Ida-Virumaa	48	52
Võrumaa	48	69

Jõgevamaa	44	58
Lääne-Virumaa	44	54
Viljandimaa	44	58
Järvamaa	43	54
Põlvamaa	42	61
Kokku/keskmine	55	70

Allikas: Statistikaamet

Maakondlikud erinevused on suured: 2009. aastal oli ettevõtlusaktiivsus Harju maakonna valdades 79, Hiiu maakonna valdades, kuid Järvamaa ja Põlvamaa valdades kõigest 43 ja 42. 2010. aastal suurenes ettevõtlusaktiivsus kõigis maakondades, kuid Harjumaa valdades jõudis 97-ni, kuid Ida-Viru (52), Lääne-Viru (54) ja Järvamaa (54) oli see näitaja peaaegu kaks korda madalam.

Joonis 4. Valdade keskmine ettevõtlusaktiivsus 2010, (ettevõtteid 1000 elaniku kohta)



Allikas: Statistikaamet

Valdade ettevõtlusaktiivsust iseloomustav näitaja on ka ettevõtluse mitmekülgsus, mida mõõdetakse kohaliku omavalitsusüksuse territooriumil registreeritud äriühingute, füüsilisest isikust ettevõtjate ning riigi- ja kohaliku omavalitsuse asutuste esindatud tegevusalade arvuga. Siin avaldub suur erinevus valdade ja linnade vahel. Võrreldes Eesti keskmise näitajaga (19,9 tegevusala), on oluline erinevus valla (17,8) ja linna (30,4) keskmise näitaja vahel.

Ettevõtluse statistikaandmete põhjal saab järeldada, et elujõulisemad on suured keskused ja neid ümbritsevad vallad. Tallinna mõju ulatub peale Harju maakonna ka Rapla ja Järva maakonna põhjaossa. Tartu ja Pärnu linna mõjupiirkond on väiksem, haarates kahekümne kilomeetri raadiuses paiknevaid valdasid. Maakondade äärealadel ja suurtest veoteedest eemale jäävates valdades on nii ettevõtjate, kui ka tegevusalade arv väike, piirdudes halvimal juhul vaid avalike teenuste ja üksikute äriühingutega. Valdavas enamikus maapiirkondades on seega majandustegevus ühekülgne, mistõttu elanikel on väiksem võimalus sobivat tööd leida. Vaatamata ettevõtlusaktiivsuse suurenemisele ei ole aga töökohtade arv maal kasvanud ja ca pooled maapiirkonna hõivatutest on sunnitud töötama väljaspool valda.

Praktika näitab, et kui maainimesel ei ole 30...40 minuti tee kaugusel tööd ja tema lastel korralikku kooli või lasteaeda, samuti kas või elementaarset olmeteenindust, siis ta lahku.

Töökohti on vaja maapiirkonda ja väikelinnadesse. Ja selleks on vaja muuta maksustamiseseadusi. Valitsused ei ole viimase viieteistkümne aasta jooksul suutnud luua ühtki mehhanismi, mis võimaldaks soodustada töökohtade ja ettevõtete loomist ning nende tegutsemise toetamist ääremaadel.

Eesti valitsused on unustanud oma põhilise ülesande: teenida rahvast ja muuta rahva elu paremaks ning väarikaks. 18.04.2011 avaldatud *OECD* analüüsi andmetel on sissetulekult Eesti elanikud *OECD* liikmete seas tagant viiendad, meist tagapool on Poola, Mehhiko, Türgi ja viimasena Tšiili. Kolmandik Eesti inimestest puutub kokku raskustega toidu, rendi, laenu ja muude argikulutuste eest maksmisel, mis viib Eesti vaeste riikide hulka.

Põhjamaad on oma jõukuse saavutanud efektiivse töö ja kõrgete riigimaksudega. Kõrged riigimaksud on taganud tasakaalustatud arengu ühiskonnas.

Praegune meil toimiv mudel ei taga tasakaalustatud arengut ühiskonnas ja ei võimalda saada turvaliseks ja jõukaks Põhjalaks. Valitsus on vähendanud ja külmutanud aastateks seni niigi EL kõige madalamal tasemel (ca 13,5% EL keskmisest) olnud paljude töötajate palgad. 12 kvartalit järjest on toimunud kõrge inflatsiooni tõttu reaalpalga langus.

Samal ajal riik ei võta midagi ette, et kontrollida esmatarbekaupade – kas või toiduainete hindu ja need tõusevad tänu kaubandusmonopolidele ja riigi haldussuutmatusele lausa Euroopa tippu. Kogu kontroll asub suurte kaubanduskettide ja veevarustuse ning soojusvaldkonna monopolide käes, sama kehtib ka energia, kütuse ja transpordi sektoris. Eesti Panga hinnangul oli Eesti inflatsioon 2011. aasta juulis laiapõhjaline: kallinesid nii toiduained, energia kui ka mitmed teenustegrupid, nimetades hinnataset mõjutavate oluliste teguritena kõrgeid toormehindu ja kasvavat sisetarbimist.

Pole konkurentsi, pole survet hindade langetamiseks ega palkade tõstmiseks. Nii kaua, kui ei võeta midagi ette monopolidega, ei muutu Eestis mitte midagi ja me jääme ka järgmised 20 aastat arengumaaks.

Senini on Eestis muudetud paremaks ainult pankade, suurkapitalistide, välis- ja sisemaiste monopolide ning röövkapitalistide tegevusvabadus ja elu. EL on alati olnud silmakirjalik – siin valitsevad rikkamate riikide tehtud seadused, mida kaetakse majandusvabaduse, demokraatia ja inimõiguste jne loosungitega.

Vaja on välja arendada analoogselt Põhjamaadega regionaalsed innovatsiooni-süsteemid, mis koondaksid aja jooksul regioonis kogutud teadmised ja oskused, arendaks välisurgudel konkurentsivõimelisi tooteid ja teenuseid ning toetaks regiooni rahvusvahelistumist. Suureks möödalaskmiseks on asjaolu, et erinevalt enamikust Euroopa Liidu maadest puudub Eestil oma tööstuspoliitika, mistõttu jääb ettevõtluse arendamine ja innovatsioon suures osas unistuseks.

4. VALDADE ETTEVÕTTED TÖÖTAJATE ARVU JÄRGI

Võrreldes 2005. aastaga on 2010. aastal valdade ettevõtte arv suurenenud 1,7 korda, kuid kasv on saavutatud põhiliselt mikroettevõtte arvukuse suurenemisest 13 553 võrra (18 093-st kuni 31 646-ni). Keskmise suurusega ettevõtete (50 - 249 töötajat) arv on

suurenenud 15 võrra (6,3%). Väikeettevõtete (10-49) arvukus on vähenenud 46 võrra (3,1%) ja suuremate (250 ja enam) 23-st 19-ni (17,4%).

Tabel 3. Valdade ettevõtted töötajate arvu järgi, 2005 ja 2010

Maakond	Kokku		Vähem kui 10		10-49		50-249		250 ja enam	
	2005	2010	2005	2010	2005	2010	2005	2010	2005	2010
Harju	4 085	8 489	3632	7 988	386	409	58	82	9	10
Hiiu	383	540	360	524	20	12	3	4	0	0
Ida - Viru	833	1611	749	1 491	71	99	12	20	1	1
Jõgeva	1 041	1394	971	1 331	58	55	12	8	0	0
Järva	849	1414	771	1 314	59	85	17	14	2	1
Lääne	820	1172	749	1 117	65	48	6	7	0	0
Lääne- Viru	1 604	2548	1 424	2 387	156	142	18	16	6	3
Põlva	883	1480	826	1 429	44	43	13	8	0	0
Pärnu	1 997	3022	1 850	2 890	127	113	17	16	3	3
Rapla	1 556	2602	1 387	2 467	144	116	24	19	1	0
Saare	1 066	1616	996	1 556	66	54	4	6	0	0
Tartu	1 716	2828	1 549	2 666	151	145	16	17	0	0
Valga	813	1116	751	1 063	55	43	7	10	0	0
Viljandi	1 300	1934	1 229	1 861	52	59	19	14	0	0
Võru	912	1610	849	1 562	48	33	14	14	1	1
KOKKU	19 858	33 376	18 093	31 646	1 502	1 456	240	255	23	19

Allikas: Statistikaamet

Vaadeldava ajavahemiku jooksul on toimunud mikroettevõtete arvu suurenemine kõigis maakondades, suurem kasv oli Harjumaa (2,2 korda), Ida-Virumaa (2 korda) ja Võrumaa (1,8 korda). Kui 2005. aastal moodustasid mikroettevõtted 91,1% kõigist valdade ettevõtetest, siis 2010. aastal juba 94,8%. Vastavad Eesti keskmised näitajad olid 87,8% ja 93,2%.

Keskmise suurusega ettevõtete suurim juurdekasv oli Ida-Virumaa (1,7 korda) ja Harjumaa (1,4 korda) valdades, seitsmes maakonnas toimus nende ettevõtete arvukuse vähenemine (suurem oli Põlva, Viljandi ja Rapla maakonnas – igas viis ettevõtet vähem). Keskmise suurusega ettevõtete osatähtsus valdades on vaadeldaval perioodil vähenenud 1,2%-lt kuni 0,8%-ni, Eestis tervikuna aga 2%-lt kuni 1,1%-ni.

Väikeettevõtete arvu kasv oli neljas maakonnas: Järva - 26 ettevõtet (44,1%), Ida-Viru - 28 ettevõtet (39,4%), Harju - 23 ettevõtet (6%) ja Viljandi - 7 ettevõtet (13,5%). Suurem kahanemine oli Lääne – 17 väikeettevõtte võrra (26,1%) ja Rapla – 28 võrra (19,4%).

Väikeettevõtete osatähtsus valdades on kõnealuse ajavahemiku jooksul vähenenud kokkuvõttes 7,6%-st kuni 4,4%-ni, Eestis tervikuna aga 5,5%-ni.

Suurettevõtte arv kasvas ainult Harjumaa – ühe ettevõtte võrra, suurem vähenemine – kolme, ehk poole võrra oli Lääne-Virumaa. Suurettevõtte osatähtsus valdades on nimetatud ajavahemiku jooksul vähenenud 0,12%-st kuni 0,06%-ni ning Eestis tervikuna 0,26%-st kuni 0,15%-ni.

Kuna valdav osa valdade ettevõtetest on mikro- ja väikeettevõtted (vastavalt 1-9 ja 10-49 tööga hõivatud isikut), siis paljude ettevõtete investeerimise, laienemise ja töökohtade loomise võime on kesine ning konkurentsivõime ebapiisav. Alla 10 töötajaga ettevõtete (mikroettevõtted) osatähtsus on valdades keskmiselt 94,8%, sealhulgas esmasektoris 96,3%, töötlevas tööstuses aga 73,1%.

Esmasektori ettevõtete arv on vaadeldava perioodi jooksul vähenenud 490 ettevõtte võrra (5,4%) ning nende osakaal 48,5%-st kuni 33%-ni.

Kasvanud on ettevõtete arv maapiirkondades, kes ei tegele põllumajanduse, kalapüügi, jahinduse või metsandusega. Tõusnud on ka mittepõllumajanduslike ettevõtete osakaal kõikide maapiirkonna ettevõtete hulgas. Osad ettevõtjad on jätkanud põllumajanduslikku tegevust, kuid selle kõrval oma tegevust mitmekesistanud ka mittepõllumajanduslike tegevustega. Viimastel aastatel on Eesti 23-st tuhandest põllumajanduslikust majapidamisest saanud mittepõllumajanduslikust tegevusest tulu 8,3%. EL-27 vastav näitaja pole oluliselt kõrgem (9,9%).

Töötlevas ja teenindavas sektorites ettevõtlusega tegelevate ettevõtete arv maapiirkonnas on järjepidevalt kasvanud 10 582 ettevõttest 2005. aastal kuni 22 362-ni 2010. aastal (2,1 korda).

Maapiirkonnas tegutsevate ettevõtjate elujõulisuse ja jätkusuutlikkuse suurendamiseks on vaja maapiirkonna ettevõtlust mitmekesistada, mis omakorda aitab kaasa uute ja alternatiivsete töökohtade loomisele maapiirkonnas, kompenseerides efektiivsuse tõusuga põllumajandusest vabanevaid töökohti. Majandustegevuse mitmekesistamine ja kõrvaltegevuste olemasolu põllumajandustootjatel aitab muuta maapiirkonda töökohana atraktiivsemaks, aidates kaasa väljakutsele tagada maapiirkondade tasakaalustatud areng.

Ettevõtete mahajäämust põhjustab kehv majanduse struktuur. Ettevõtted on vähe investeerinud, kulub palju inimressurssi, valmistatakse suhteliselt odavat madalatehnoloogilist toodangut ning osutatakse väikese lisandväärtusega teenuseid. Tootlikkust on võimalik kasvatada toodete ja teenuste edasiarendamisega ning samas valdkonnas keerukamate ning kallimate toodete ja teenuste pakkumisega ehk liikudes tootmise väärtusahelas ülespoole.

5. EESTI MAJANDUSES LOODUD LISANDVÄÄRTUS TEGEVUSALADE LÕIKES

Eesti majanduse taastumine kriisist on toimunud seitse kvartalit järjest ning üha kiirenevas tempos. Majanduslanguse põhi jäi 2009. aasta III kvartalis ja IV kvartali SKP oli eelmisest juba 1% võrra suurem. SKP aastased muutused pöördusid positiivseks 2010. aasta teises kvartalis ning aastaseks majanduskasvuks kujunes 3,1%. Kogu 2010. aasta jooksul kasvutempo kiirenes ning kogutoodangu kasv ulatus 2011. aasta esimesel poolel 8,5%ni. Sellele vaatamata jäi SKP tase 2007. aasta tipuga võrreldes ca 10% madalamaks.

Hoolimata majanduslangusest on Eesti majanduses loodud lisandväärtus 2000. aastast alates märgatavalt kasvanud (vt. joonis 3).

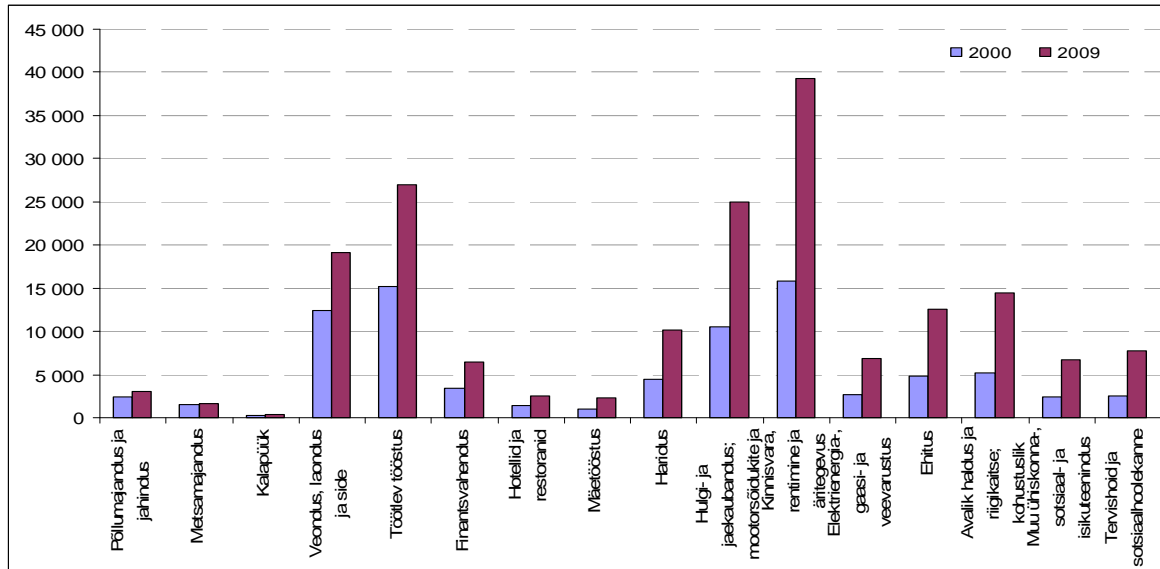
Üheksa aastaga paranes vahe Euroopa Liidu keskmisega 17 protsendipunkti võrra, kuigi mõningase tagasilöögi põhjustas 2008. aastal alanud ülemaailmne majanduslangus.

2008. aasta viimastel kuudel alanud toodangu järsk langus jätkus 2009. aastal - jaanuarist septembrini püsis toodangu vähenemine 30% piires, aasta lõpus langus mõnevõrra

pidurdus. Oktoobris toodeti 20%, novembris 14% ja detsembris 11% vähem toodangut kui 2008. aasta vastaval kuul. Aasta lõpukuudel polnud olukorra paranemise peamine põhjus siiski tootmise elavnemine, vaid võrdlus madalama võrdlusbaasiga kui eelnevatel kuudel.

Vaatamata toodangumahtude suurele vähenemisele aastatel 2008-2009 oli majanduse põhilistel tegevusaladel loodud lisandväärtus märkimisväärselt suurem 2000. aasta vastavatest näitajatest.

Joonis 5. Eesti majanduses loodud lisandväärtus tegevusalade lõikes 2000 ja 2009. a. jooksevhindades, milj. krooni



Allikas: Statistikaamet

SKP languse taga oli põhiliselt töötlev tööstus, sh suure osatähtsusega sektorites metalltoodete, ehitusmaterjali ning elektriseadmete tootmise vähenemine. Märkimisväärne negatiivne mõju SKP-le oli ka ehituse ning jae- ja hulgikaubanduse mahtude kiirel kahanemisel.

Töötleva tööstuse toodang vähenes 2009. aastal võrreldes 2008. aastaga 28%. Vähenemist põhjustas jätkuvalt ebapiisav nõudlus nii sise- kui ka välisurul. Vaatamata hinnalangusele vähendas siseturu tarbimist kasvav tööpuudus ning töötasu vähenemine.

Toodangu eksportimist takistas maailma negatiivsetest majandusarengutest tingitud välisurude nõudluse vähenemine. Töötleva tööstuse suurema osatähtsusega tööstusharud olid 2009. aastal toiduainete, puidu- ja metalltoodete tootmine. 2009. aasta kokkuvõttes vähenes toodang võrreldes eelmise aastaga kõikides tööstusharudes.

Enam kui 40% vähenes toodang võrreldes 2008. aastaga ehitusmaterjali tootmises, mis on otseselt seotud kodumaise ehitusturu madalseisust tuleneva nõudluse vähenemisega, samuti keemiatoodete, masinate ja seadmete ning metallide tootmises. 2009. aasta kokkuvõttes oli kõige väiksem langus (alla 10%) esmatarbekaupade - toidu-, joogi- ja farmaatsiatoodete tootmises ning elektroonikaseadmete tootmises, kus olukord paranes viimaste kuude jooksul märgatavalt.

Kokkuvõtvalt toimus 2009. aastal SKP vähenemine 14,1% võrra. Vaatamata kiirele langusele jäi SKP sisemajanduse nõudlusest suuremaks ehk lihtsamalt öeldes, me tarbisime ja investeerisime vähem kui tootsime.

Statistikaameti poolt 2010. aastal läbiviidud põllumajandusloenduse esialgsetel andmetel oli Eestis 19,7 tuhat põllumajanduslikku majapidamist, kus oli kasutusel vähemalt 1 ha põllumajandusmaad või kus toodeti põllumajandussaadusi peamiselt müügiks. Võrreldes 2003. aasta andmetega on majapidamiste arv vähenenud peaaegu poole võrra (46%), kuid kogu põllumajandusmaa kasutus on samal ajal suurenenud 18%. Keskmise majapidamise maakasutus on 2003. aastaga võrreldes suurenenud üle kahe korra – 2003. aasta 21,6 ha-lt 2010. aastaks 47,6 ha-ni. Loenduse lõplikud tulemused avaldab Statistikaamet 15. detsembril 2011.

Maksu- ja Tolliameti (MTA) registris oli 2010. aasta lõpu seisuga 11 495 ettevõtjat, kes olid märkinud oma tegevusalaks põllumajanduse, juriidilisi isikuid oli neist 2 267 ja füüsilisest isikust ettevõtjaid (FIE) 9 228. FIEde arv on 2010. aastal tunduvalt vähenenud, sest 2009. aastal oli kokku 14 348 FIEst maksudeklareerijat.

Üheks põhjuseks võib pidada asjaolu, et 2009. aasta jooksul pidid kõik maksukohustuslaste registris registreeritud FIE-d esitama kandevalduse enda ümberregistreerimiseks äriregistrisse. Majanduse üldise seisaku tõttu on paljud FIE-d aktiivsest tegutsemisest loobunud.

MTA andmetel tegeles 2010. aastal majandustegevusega ehk deklareeris makse vaid 3 314 põllumajandusega tegelevat isikut kokku summas 45,9 mln eurot, mis on võrreldes 2009. aastaga 0,33 mln eurot enam.

Juriidilistest isikutest deklareerijaid oli 1 283 ja nad deklareerisid 84% maksudest (38,4 mln eurot). Põllumajandusega tegelevatest FIEdest deklareeris makse 2 031 isikut summas 7,5 mln eurot.

Põllumajanduse ja jahinduse tegutsevate äriühingute andmed on esitatud tabelis 4 (FIE-de andmed ei ole kajastatud).

Tabel 4. Põllumajanduse äriettevõtete näitajad, 2005-2009

Näitaja	Aasta	Kokku	1 - 9	10 -19	20- 49	50 -99	100-249	250 ja enam
Ettevõtete arv	2005	829	521	126	129	38	1	14
	2006	848	544	123	131	35	14	1
	2007	979	691	115	128	30	14	1
	2008	1060	789	112	121	27	10	1
	2009	1116	860	109	109	27	10	1
Töötajate arv	2005	11919	1460	1694	3787	2389	.	.
	2006	11378	1354	1624	3911	2069	.	.
	2007	11220	1981	1469	3769	1697	.	.
	2008	10604	2034	1479	3568	1603	.	.
	2009	9811	1915	1377	.	1639	1368	.
Lisandväärtus, tuhat eurot	2005	135280,6	18251,9	23062,8	37156,1	25922,7	.	.
	2006	147275,9	19817,5	22466,5	46521,3	24995,8	.	.
	2007	210575,5	43898,5	32633,6	64864,4	28817,9	.	.
	2008	186798,5	40429,5	26315,7	59943,9	28450,1	.	.

	2009	155593,2	33897,9	24204,0	.	22458,3	17592,4	.
Töövõiljakuse lisandväärtuse alusel, tuhat eurot	2005	10,8	10,1	13,1	9,7	10,5	.	.
	2006	12,6	13,5	13,6	11,7	11,7	.	.
	2007	18,2	21,1	21,8	16,8	16,3	.	.
	2008	17,1	18,3	17,6	16,6	17,5	.	.
	2009	15,2	16,0	17,0	.	13,3	12,6	.

. Andmete avaldamist ei võimalda andmekaitse põhimõte.

Allikas: Statistikaamet

Põllumajanduse äriettevõtete arv on 2009. aastal võrreldes 2005. aastaga suurenenud 829-st kuni 1 116-ni (1,35 korda). Seejuures on suurenemine toimunud ainult mikroettevõtete (1 kuni 9 töötajat) arvukuse 1,7-kordse kasvu arvel (521-st kuni 860-ni). Väikeettevõtete (10 – 49) arv on vähenenud 255-st kuni 218-ni (-14,5%), keskmiste (50 – 249) arv vähenes ainult ühe võrra tänu sellele, et 13 suuremat ettevõtet vähendasid oma töötajate arvu ja kuuluvad keskmise suurusega ettevõtete hulka. Töötajate arvu poolest suurimad põllumajandusettevõtted on kodulinnukasvatuse alal tegutsev AS Tallegg ning piimakarjakasvatusega ja toorpiima tootmisega tegelevad OÜ Estonia ja OÜ Väätsa Agro.

Lisandväärtus kasvas 2005. aasta 135,3 miljonist eurost kuni 210,6 miljonini 2007. aastal, mis edaspidi alanis kuni 155,6 miljonini 2009. aastal. Põhjastajaks oli süvenev majanduskriis, mis mõjutas Eestis eriti tugevalt piimasektorit. Põllumajandustoodete hinnalangus jätkus (15%), kuid ka sisendite hinnad langesid (7,1%). Netolisandväärtus langes peaaegu 2006. aasta tasemele. Analoogsed lisandväärtuse muutused toimusid kõigis ettevõtete suurusgruppides.

Põllumajandusettevõtete keskmine müügitulu ühe hõivatu kohta oli 2009. aasta keskmisega (15,2 tuhat eurot) võrreldes kõige kõrgem 10-19 töötajaga ettevõtetes (17 tuhat eurot) ja 1-9 töötajaga ettevõtetes (16 tuhat eurot) ning madalam 100 – 249 töötajaga ettevõtetes (12,6 tuhat eurot).

Põllumajandussektori majanduslik olukord paranes 2010. aastal. 2009. aastal langes Euroopa Liidu põllumajanduses reaaltulu töötaja kohta 10,7%, 2010. aastal asendus langus 12,3% kasvuga ehk taastus 2008. aasta tase. Suurim oli näitaja kasv Taanis ja Eestis – vastavalt 55% ja 49%. Pikemas perspektiivis on 2005. aastaga võrreldes Euroopa Liidus tervikuna reaaltulu töötaja kohta põllumajanduses 2010. aastaks suurenenud 10% võrra, liikmesriikidest olid edukamad Bulgaaria ja Poola 54% kasvuga, neile järgnes Eesti 41%-ga.

Ettevõtluses algas 2010. aasta teises kvartalis kasv, kolmandas kvartalis kiirenes aastane kasvutempo 7,5%-ni. Selle põhjustasid ekspordinõudluse kiire taastumine ning ettevõtete tegevuskulude vähendamise tõttu paranenud tootlikkus. Töövõiljakuse reaalkasv oli kolmandas kvartalis neljandat kvartalit järjest positiivne, ulatudes 8,6%ni. Paljud ettevõtted on kriisi ajal muutunud efektiivsemaks, mistõttu on oma protsesses hoolikalt ja läbimõeldult ümber korraldatud ja kasutatakse ka vähem töötajaid. Ajutise lahendusena on vähendatud töötundide arvu ning rakendatud ka osalist tööaega.

Tööstusettevõtted tootsid 2010. aastal 23% rohkem toodangut kui aasta varem. Oluliselt mõjutasid toodangu kasvu suurema osatähtsusega tööstusharud — elektroonikaseadmete tootmine, kus toodang suurenes ligi kaks korda ning puidutöötlemine, kus toodang

suurenes üle veerandi. Väiksematest tööstusharudest suurenes toodang märgatavalt mootorsõidukite, masinate, metalli, paberi, farmaatsia- ja plasttoodete tootmises.

Toodangu kasv põhines peamiselt ekspordi suurenemisel. Välisturule müüdi üle kahe kolmandiku kogu töötleva tööstuse toodangust. Eksport kasvas 2009. aastaga võrreldes 41%. Majanduskasvu mõjutas märkimisväärselt ka finantsvahendus, kus lisandväärtuse kasv kiirenes kolmandas kvartalis 15%ni. SKP kasvu pidurdas ehitusmahtude jätkuv langus, mida mõjutas nõrk nõudlus kohalikul turul. Lisandväärtuse vähenemine jätkus ka valitsemissektori suure osakaaluga tegevusalades.

Aprillis 2010 KPMG korraldatud ettevõtjate küsitlus "Majanduse pulss 2010" näitas mõõdukat optimismi: enamik neist ootas kaheprotsendilist majanduskasvu ja välisinvesteeringute sissevoolu jätkumist. Küsitluse kohaselt arvas üle poole ettevõtjatest, et töötleva tööstuse panus lisandväärtuse loomisse suureneb, ligi kolmandik ootas, et olulise panuse annavad ka hulgi- ja jaekaubanduse ettevõtted.

Majanduse mahu kasvades ja kõrgema lisandväärtusega toodetele üleminekul tõuseb koos paranenud tööjõu tootlikkusega ka vajadus heade teadmiste ja oskustega töötajate järele iga aastaga, mistõttu suureneb ka vajadus kõrgema tööhõive järele tulevikus, mis omakorda tähendab vajadust suurendada hõive määra ka nendes Eesti maapiirkondades, kus tööga hõivatute täiskasvanute tase on üldisest Eesti keskmisest madalam.

Välisraha sissevoolust/väljavoolust sõltub nii meie majanduskasv, kui ka majanduslangus. Mida suuremaks muutub välisraha sissevool, seda suuremaks läheb tootmisressursside kasutusaste, majanduskasv, tööhõive ning inflatsioon ja vastupidi. Meil valitseb arusaam, et riigil seejuures ei ole õigust (tegelikult ka soovi) piirata välisraha sissevoolu/väljavoolu.

Majandusanalüütikute arvamuse kohaselt on meil rakendatud praktikasse majandusdogma, et finantssüsteemi kontrollida ei tohi, mis on küll otseselt süüdi toimunud majanduslanguses. Riigi arvates on just vaba turg see, mis iseregulatiivsel teel saavutab uue makrotasakaalu. Siinkohal peaks tuletama meelde, et üks Rotshchildidest on öelnud: "lubage mul riigis välja anda raha ja mind ei huvita, kes teevad riigis seadusi."

6. KOKKUVÕTTEKS

Eesti siseturu ja ettevõtete väiksus nõuab rahvusvahelistel turgudel konkureerimine paratamatult jõudude ühendamist ja olemasolevate ressursside efektiivsemat rakendamist. Ettevõtetel tuleb senisest enam spetsialiseeruda, mis võimaldab ühiselt investeerida teadus- ja arendustegevusse ning innovatsiooni, samuti ka efektiivsemalt luua või võtta kasutusele uusi leiutisi, tehnoloogiaid, masinate ja seadmete süsteeme ning oluliselt täiendada teadmisi ja töötada välja ning tootma nõudlust omavaid kvaliteetsemaid tooteid ja teenuseid.

Ääremaa ettevõtete konkurentsivõime tõstmise üheks võimaluseks on aktiivselt rakendada majandusliku ühistegevuse põhimõtteid, toetades ääremaal esmajoones perspektiivsete majandusharude koostööd ja võimaluse korral riikliku toetusega valdade ettevõtluse arengukavade ja vastavate projektide koostamist, mis on suunatud uute

töökohtade ja ettevõtete loomisele, mis võimaldavad kohaliku tööjõu ja ressursside paremat rakendamist.

Peamised piirkondlikud erinevused on pealinna regiooni (Tallinn ja Harju maakond) ja ülejäänud Eesti vahel. Rahvastiku jätkuv koondumine linnapiirkondadesse toob ühiskonnale tervikuna kaasa ka täiendavaid kulutusi – vajaduse täiendava infrastruktuuri järele, kasvava surve looduskeskkonnale ning mitmete sotsiaalsete probleemide teravnemise.

Maapiirkonna arengut mõjutavad otseselt mitmed poliitikad (regionaal-, tööhõive-, sotsiaal-, majandus-, finants-, maksu- ja tollipoliitika jne), mis senini ei ole suutnud osutada vajalikku tähelepanu piirkondade arendamisele. Optimistlike prognooside kohaselt on võimalik saavutada majanduse selline arendamise tase, et maaelanikkonnal oleks lähiümbruses (15-20 km raadiuses) võimalik leida normaalset teenistust pakkuv töökoht.

Ekspordi konkurentsivõime odava tööjõu baasil võib väheneda kui palgad kasvavad ning ei tõuse vajalikul määral toodete kvaliteet ja tööjõu tootlikkus ning ettevõtete kasumlikkus. Samuti ei suudeta tagada konkurentsivõimelist elu- ja töökeskkonda kõrgema kvalifikatsiooniga spetsialistidele, mis tingib nende lahkumise.

Erinevalt enamikust EL-i arenenud riikidest iseloomustab Eesti majandusstruktuuri aga tööstuslik-tehnoloogilist innovatsiooni toetava keskkonna ja lisandväärtuse ning tootlikkuse madal tase. Senini toimunud areng ei ole küllaldaselt määral toetanud Eesti majanduse pikaajalist konkurentsivõimet.

Pikaajalise kasvu ning majandusstruktuurimuutuse saavutamiseks on olulise tähtsusega soodustada uute innovaatiliste kiire kasvuga ettevõtete teket, mis vajavad arenguks teistsugust infrastruktuuri, tugistruktuuri ning finantseerimisallikaid.

Eestis on taoliste ettevõtete osakaal Statistikaameti hinnangul 1-2% piires ehk ca 2-4 korda madalamal tasemel kui Euroopas keskmiselt. Meil puudub piisav kapital, et muuta Eesti majanduse struktuur teadmiste-põhisemaks. Maailma kujundab tehnoloogia ja võimalus tõeliselt vabaks jääda on vaid üksnes neil rahvastel, kes tehnoloogiat valdavad ja loovad, seal kus insenerharidus on au sees.

Mahajäämuse põhjustab kehv majanduse struktuur. Ettevõtted on vähe investeerinud, kulub palju inimressurssi, valmistatakse suhteliselt odavat madalatehnoloogilist toodangut ning osutatakse väikese lisandväärtusega teenuseid. Tootlikkust on võimalik kasvatada toodete ja teenuste edasiarendamisega ning samas valdkonnas keerukamate ning kallimate toodete ja teenuste pakkumisega ehk liikudes tootmise väärtusahelas ülespoole. Meie avatud majandusmudeli edu on niivõrd seotud meie atraktiivsusega investorite silmis, et on vaja uut edulugu, mis kaasaks välisinvestoreid kõrgtehnoloogia valdkondadesse ja muudesse pikemaajaliselt jätkusuutlikesse majandussektoritesse.

Majandusstruktuuride muutmine ja muutustega kohanemine, majanduse efektiivsuse parandamine ning tootlikkuse tõstmine on Eesti ja kõigi uute liikmesriikide jaoks peamised lähiaastate väljakutsed. Ühtlasi peaksime adekvaatselt aru saama igal tasandil, mis üldse maailmas toimub: USA Kongressi Eelarvebüroo hinnangu järgi on kriisist võimalik lõplikult välja tulla 2015. aastal. Ülemaailmset hindade tõusu on võimalik pidurdada üksnes arenenud riikide, eelkõige USA rahapakkumise piiramise teel. Ei piisa

arengumaade püüdest hinnatõusu ohjeldada, kui samal ajal jõukate riikide soodsat tegevust ja suurt tulukust jahtiv raha koduturul rakendust leidmata maailmas võimalusi otsib.

2011. aasta kokkuvõttes peaks majandus Rahandusministeeriumi (RM) hinnangul kasvama 7%, mõjutatuna ekspordi tugevast kasvust ning märkimisväärselt taastunud sisenõudlusest.

RM-i 2011. aasta suvise prognoosi järgi kasvab majandus 2012. aastal 3% ja 2013. aastal 3,3%. Tuleva aasta majanduskasvu mõjutab välisõudluse kasvu aeglustumisest tulenev ekspordi kasvukiiruse kahanemine. See omakorda vähendab tootjate ja tarbijate kindlustunnet, mis pidurdab sisenõudluse komponentide kasvu. 2013. aastal jääb sisenõudluse kasv aastatagusest mõnevõrra tagasihoidlikumaks investeringute kasvu aeglustumise tõttu. Samas kaupade ja teenuste ekspordi kasv kiireneb taas kooskõllaliselt välisõudluse suurenemisega.