



Toiduainete omavaru olemasolu majapidamistes ja toimetulekuoskused kriisi-, häda- ja eriolukorras

Marje Josing

Lia Lepane

3.november 2010



Valim ja meetod

- Töö tellija: Eesti Põllumajandusministeerium
- EKI tarbijate paneeli küsitlus
- Meetod: kirjalik ankeetküsitlus posti teel
- Vastajad: kokku **1534** peret (leibkonda) üle Eesti, vastajaks toiduvarudest ülevaadet omav pereliige vanuses 18-74 aastat.
- Küsitlemise aeg: september-oktoober 2010



Töö eesmärk ja põhimõisted

- Töö eesmärk:
 - analüüsida elanikkonna toiduga isevarustatuse taset, selgitada välja olemasolevad toiduvarud ning kriisi-, häda- või eriolukorras elanikkonna toimetulekuoskused
 - Põllumajandusministeeriumi poolt moodustatava riigi toiduainete tegevusvaru planeerimisele kaasaaitamine
- Kriisi-, häda- või eriolukord käesoleva uuringu kontekstis - on katkenud normaalne toiduga varustamise süsteem
- Kodune toiduvaru - subjektiivne ja muutuv suurus; koju ostetud toit + oma kasvatatud, saadud toit (sh hoidised)

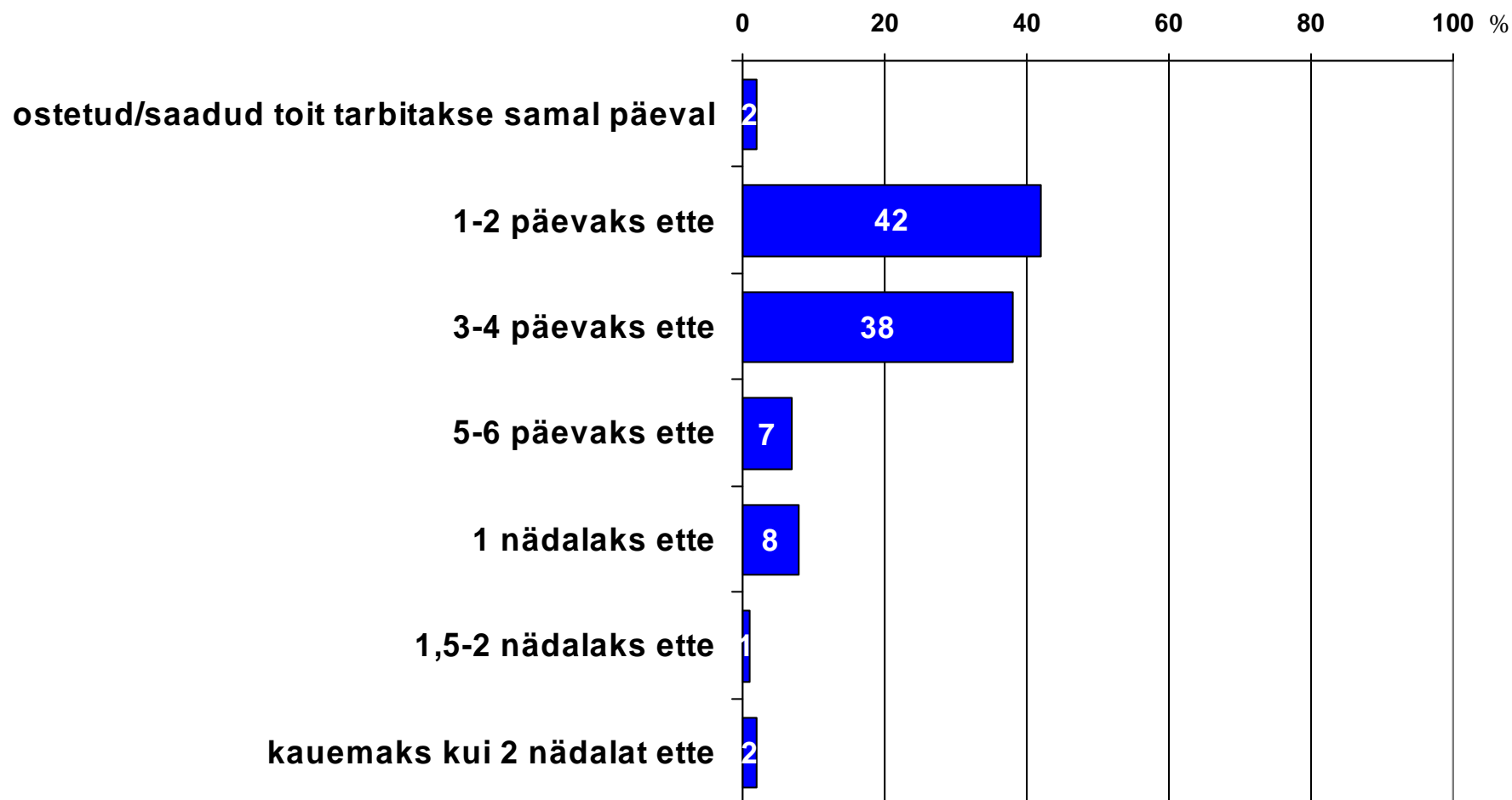


Omatoodangu (kasvatav ise, saab tasuta) osakaal pere tarbitavast toidust

- Keskmiselt 19% varudest on ise kasvatatud (mediaan 10%)
- mahladest 33%
- puuviljadest, marjadest 32%
- köögiviljadest 26%
- kartulitest 25%



Kui pikaks ajaks soetatakse Teie peres tavaliselt toitu ette? (% vastanutest)





Kodusoleva toidu arvestuslik maht

- Arvestuslik koduse toiduvaru maht: 99 tuhat tonni + 12 milj. liitrit vedelikke (peamiselt moosid, mahlad, kompotid) + 6887 tuhat kanamuna.



Toiduainete kodused varud septembris 2010 – sagedamini kodus TOP 10

	on kodus (%)	kogus pereliikme kohta (kg/tk)	kogus Eestis (t/tuh tk)
Leib, sai	97	0,39	506,3
Suhkur	97	2,40	3103,7
Jahu	96	1,09	1406,7
Või, tahke toidurasv, toiduõli	96	0,45	582,2
Tangained	95	1,23	1569,3
Makaronid	94	0,67	845,0
Kartul	94	37,03	46498,5
Kanamunad	94	5,45	6887,4
Kohv, kakao	94	0,39	488,4
Must, roheline, valge tee, taimeteed	92	0,17	215,9

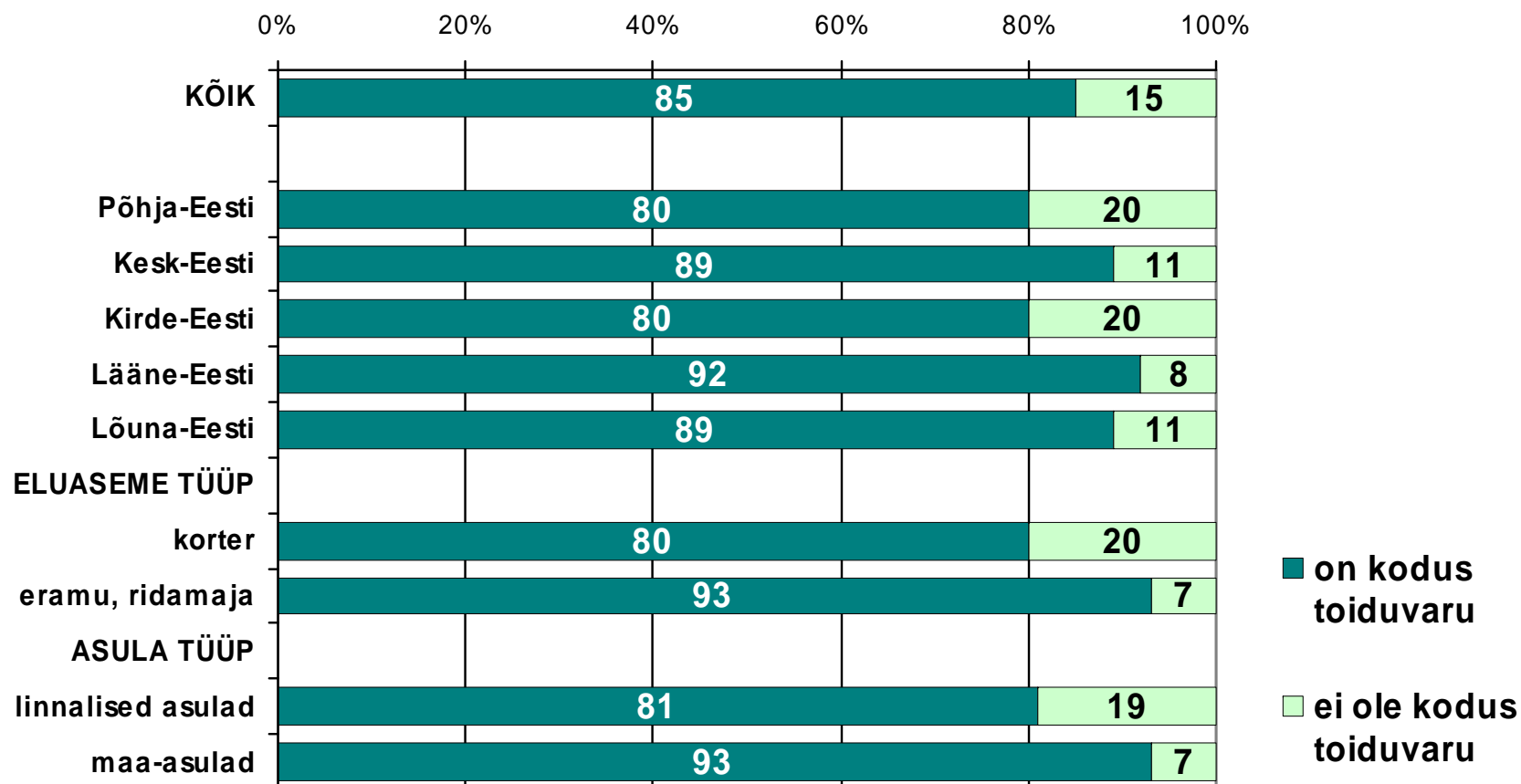


Toiduainete kodused varud septembris 2010 – valik toiduaineid

	on kodus (%)	kogus pereliikme kohta (kg/l)
Helbed	75	0,54
Konserveeritud köögiviljad	72	8,14
Köögiviljad	69	9,20
Šokolaad, kommid	62	0,22
Küpsised	49	0,20
Kuivatatud kaunviljad	38	0,75
Kalakonservid, pasteedid	38	0,45
Pakisupid, püreepulbrid, puljongid, pajaroad	38	0,18
Lihakonservid, -pasteedid	34	0,49
Vesi, mineraalvesi (pudelis, kanistris)	31	2,34
Purgisupid	22	0,86
Näkileivad, kuivikud	18	0,19
Halvaa	8	0,16



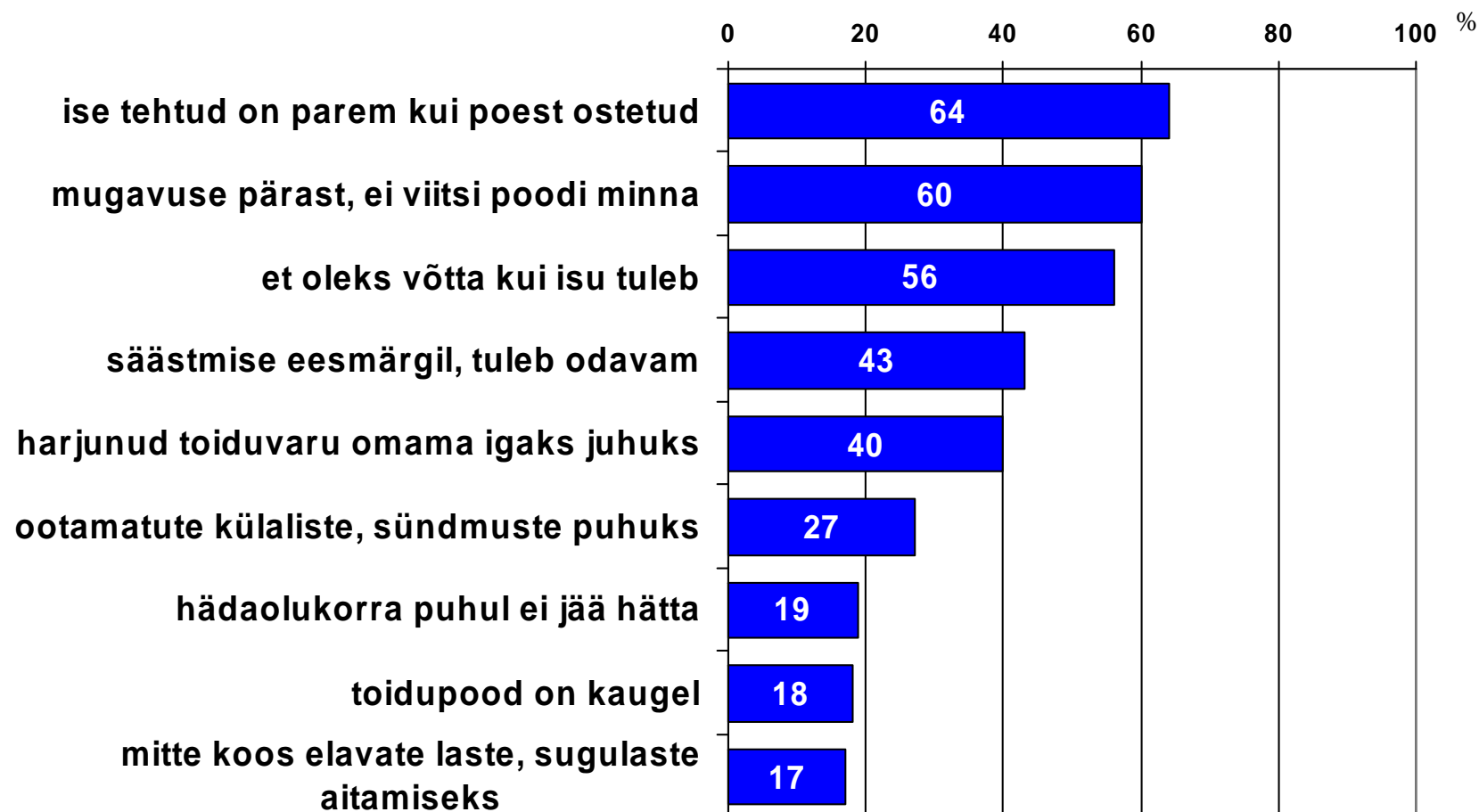
Toiduvaru omamine kodus elanike endi hinnangul (% vastanutest)





Toidu koju varumise põhjused

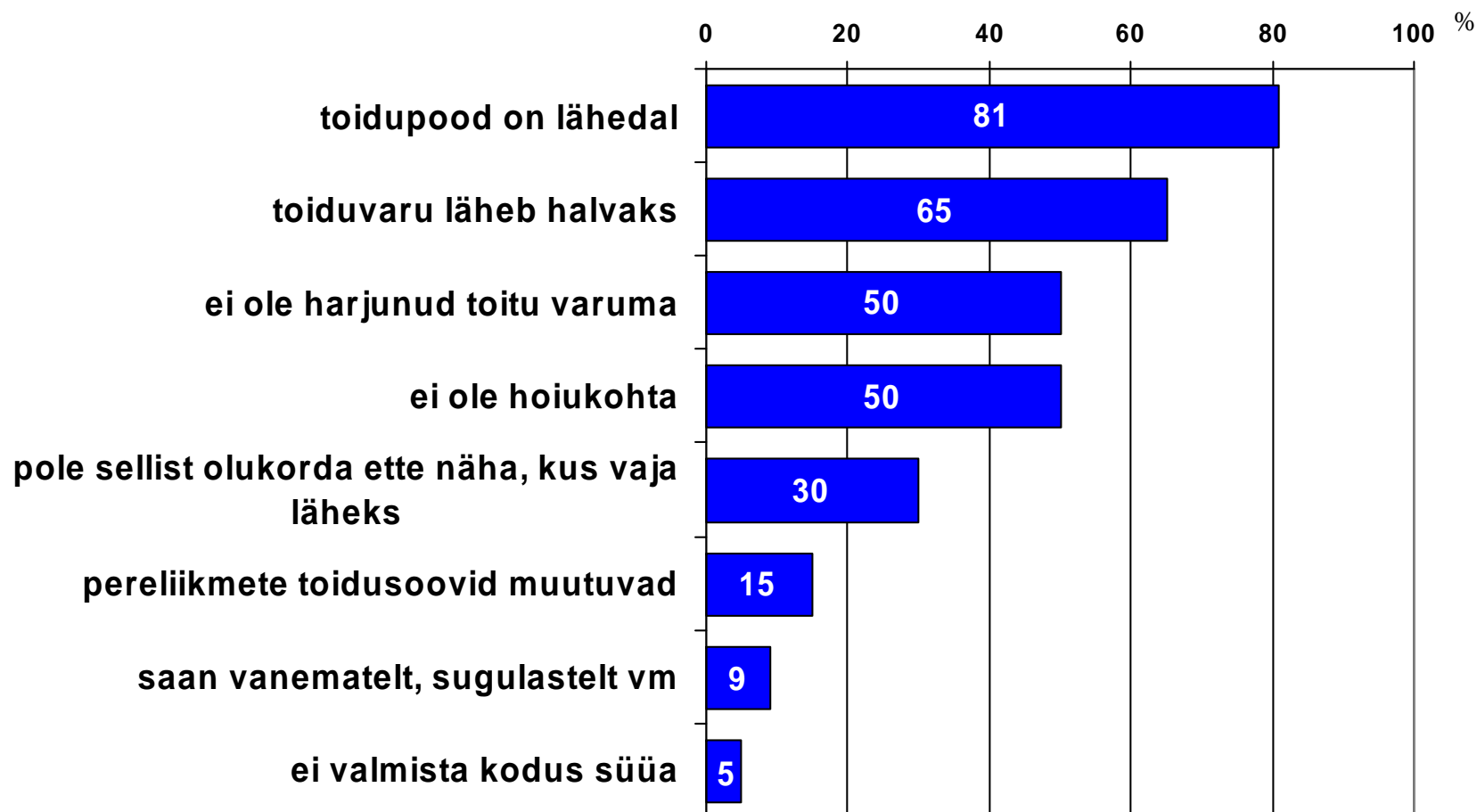
(% vastanutest, kes enda hinnangul omavad toiduvaru, n=1295)





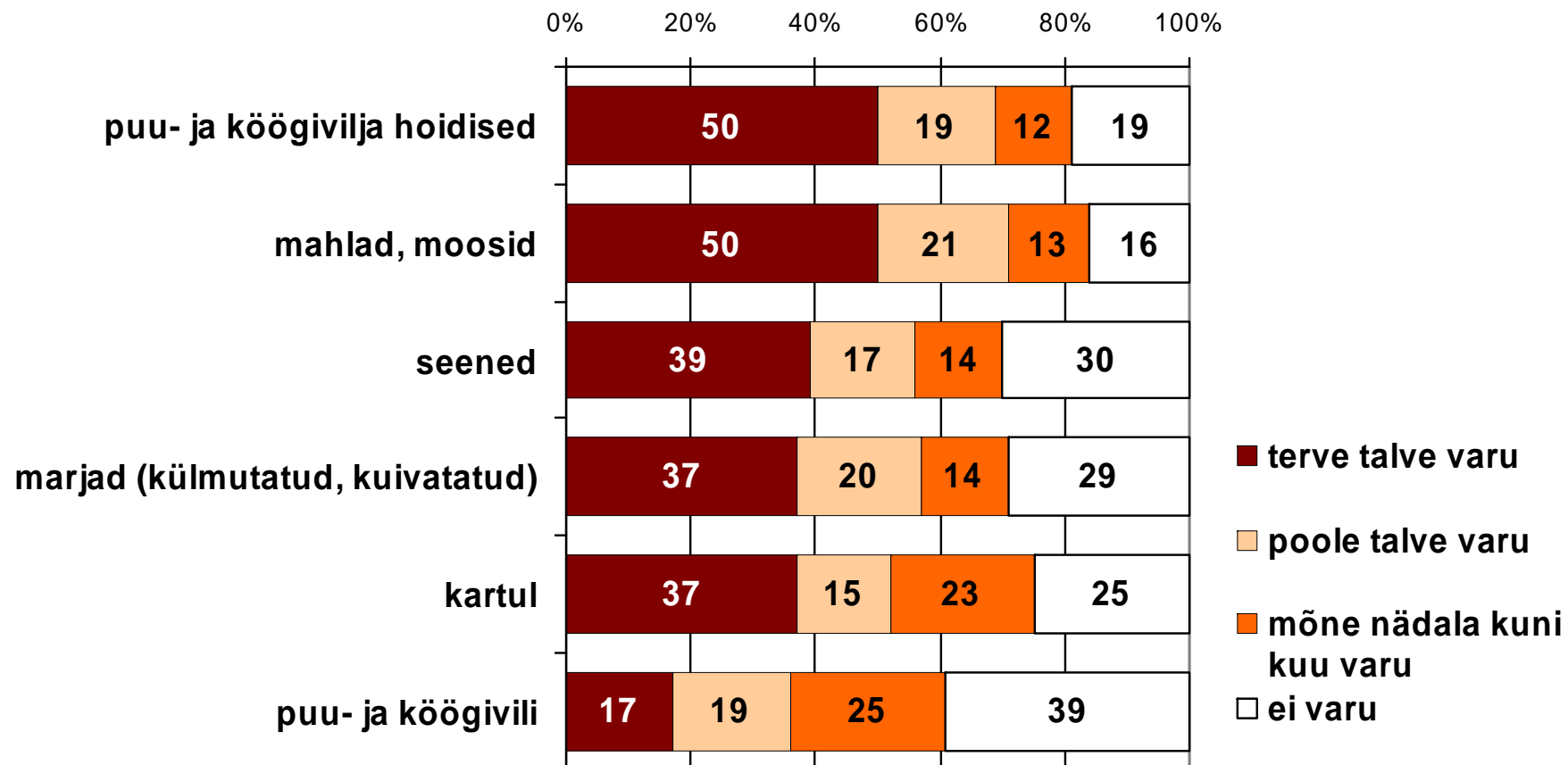
Toidu koju mittevarumise põhjused

(% vastanutest, kes enda hinnangul ei oma kodus toiduvaru, n=229)





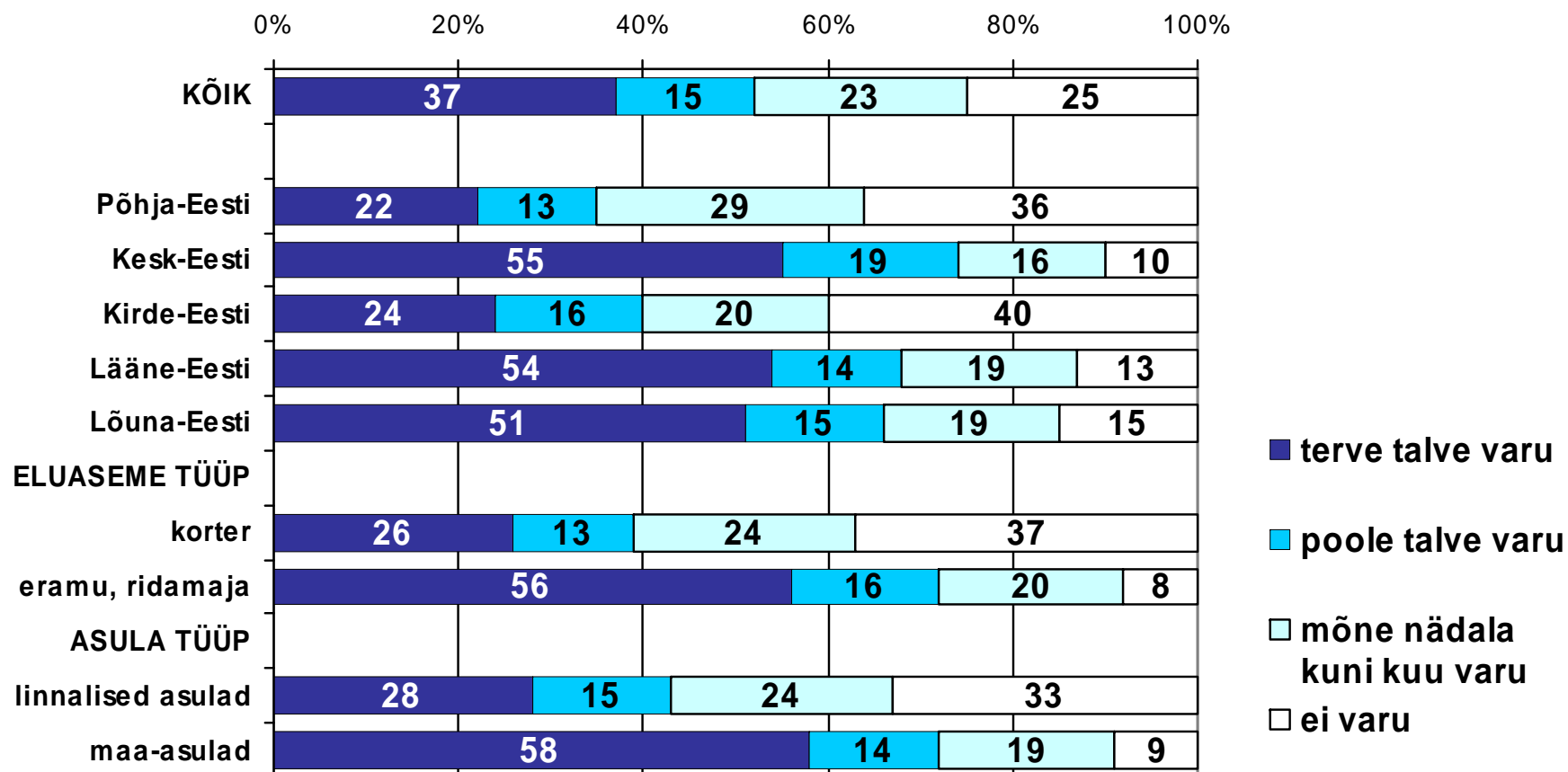
Kas Teie pere varub sügisel puu- ja köögivilja? (% vastanutest)





Kas Teie pere varub sügisel kartulit?

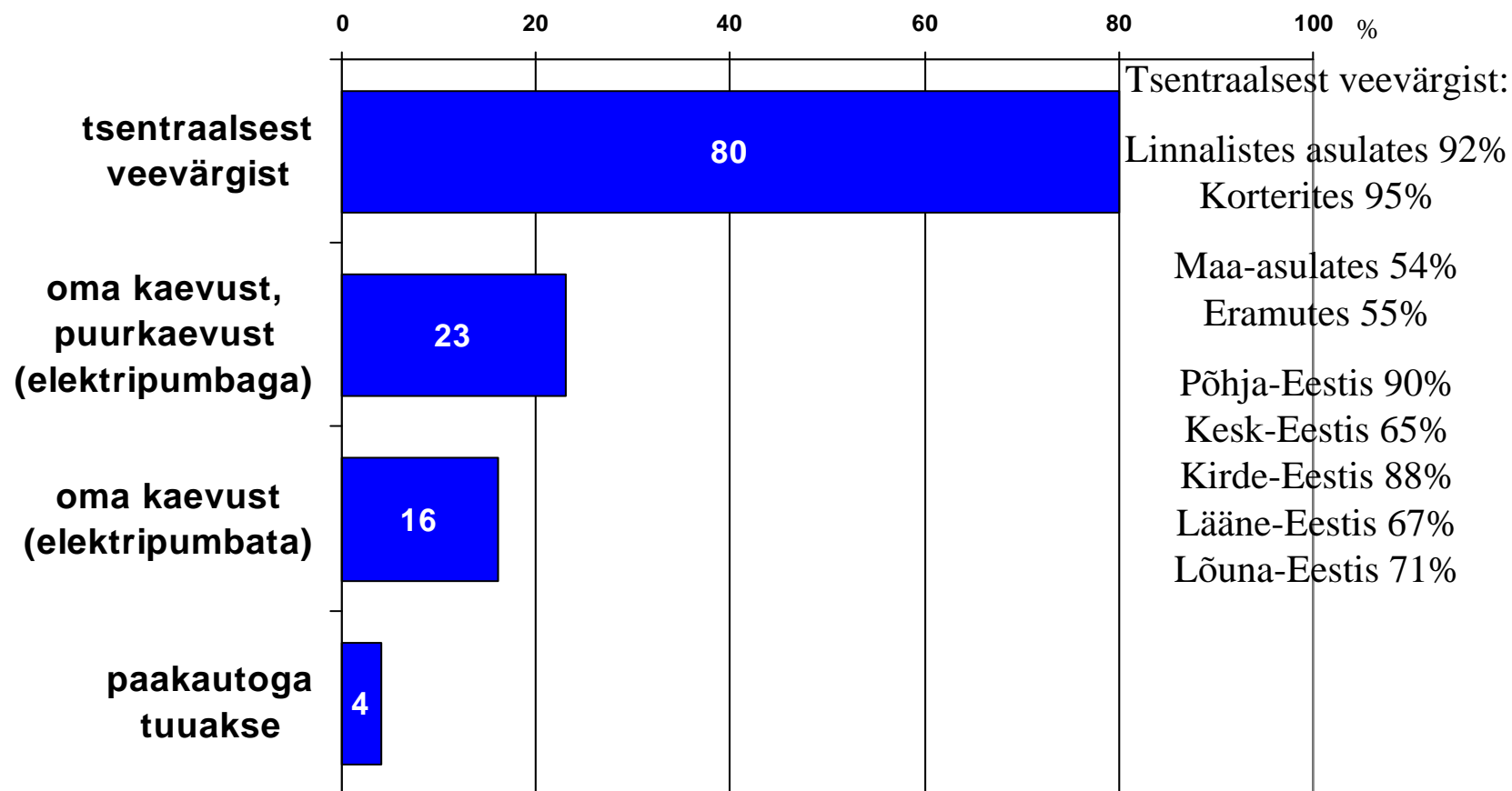
(% vastanutest)





Kust saab Teie pere joogivee?

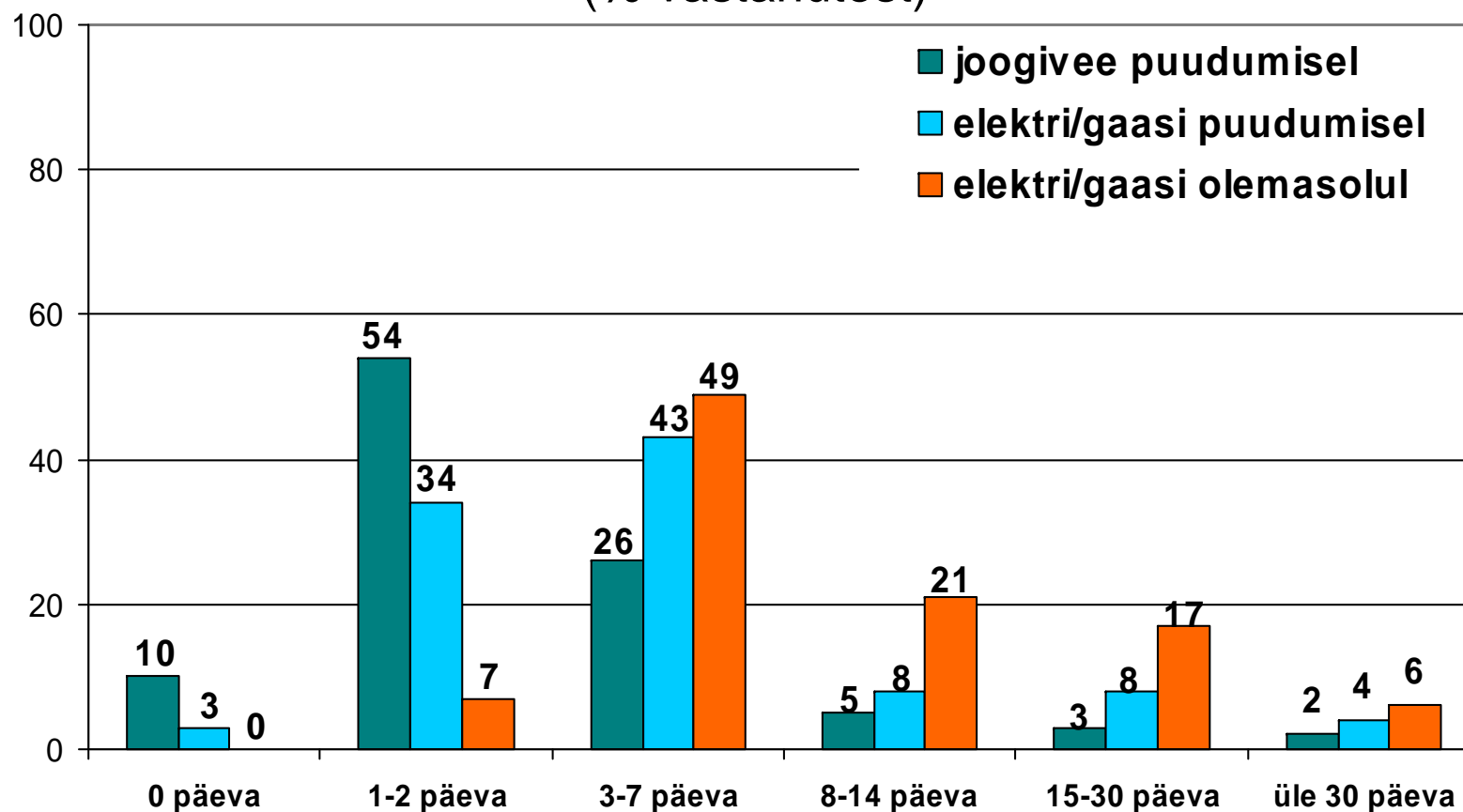
(% vastanutest)





Kui mitu päeva saaks Teie pere hakkama kodusoleva toiduga?

(% vastanutest)



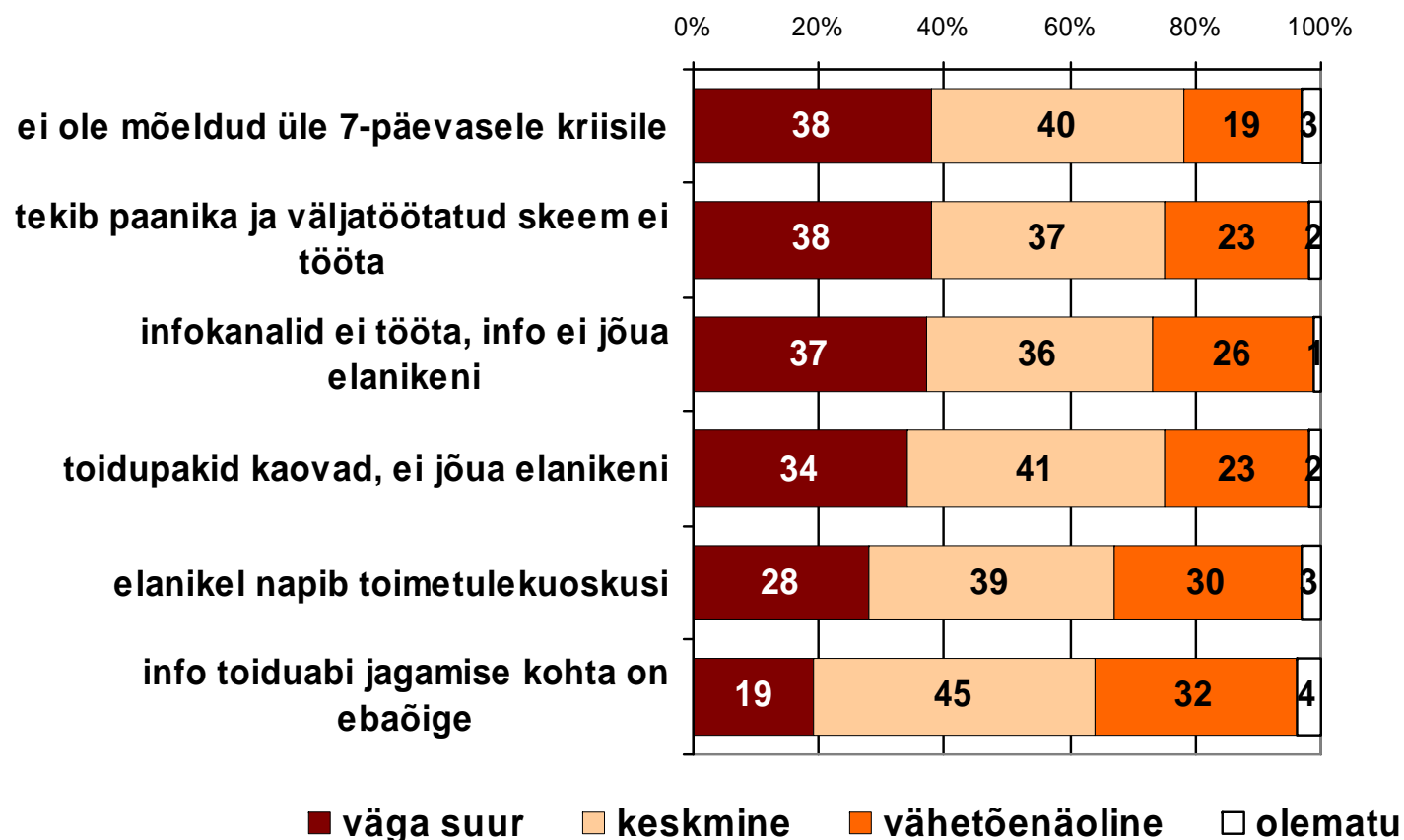


Elanike arvates ...

- Toiduvaru omamine peaks olema nii riigi kui elanike ülesandeks – 82% vastanutest (15% ainult riigi, 3% ainult elanike).
- Pered peavad õigeks aidata häda- või kriisiolukorras koduste toiduvarudega kriisi likvideerijaid – 53% (22% ei pea õigeks, 25% ei saa vastata või ei varu toitu).
- Riik peaks hädaolukorras teavitama toiduabi saamise võimalusest elektri olemasolul televisiooni ja raadio teel (86% ja 74% vastanutest), elektri puudumisel kohalike omavalitsuste, vabatahtlike organisatsioonide ja kohalike päästekeskuste-, üksuste abil (75%, 53% ja 48% vastanutest).
- Toiduabi peaks jagama ja organiseerima kohalik omavalitsus (“kindlasti” 80%), vabatahtlikud organisatsioonid (“kindlasti” 65%) või kohalikud päästekeskused, -üksused (“kindlasti” 35%).



Riskide tõenäosus riigi toiduainete varu kasutuselevõtul (% vastanutest)





Kokkuvõtteks

- Toiduabi jagamisest tähtsam on perede varustamine joogiveega.
- Kõige kiiremini vajavad abi kortermajade elanikud linnalistes asulates.
- Piirkondadest vajavad kiiremini abi Põhja- ja Kirde-Eesti pered, kus kodused toiduvarud väiksemad ja hoiutingimused kehvemad.
- Ilma välise abita saadakse koduste toiduvarudega hakkama elektri ja gaasi olemasolul 7 päeva, gaasi ja elektrita 3 ja joogivee puudumisel 2 päeva. Riigi toiduabi koguseid on võimalik vähendada, kuid tingimusel, et elektri/gaasivarustus töötab ja kriis ei kesta kauem kui 7 päeva.



Kokkuvõtteks - järg

- Vajalik on plaan, mida teha pikema kui 7-päevase kriisi korral.
- Vajalik on välja töötada toiduabi pakendamise ja jagamise plaan- kes, kuidas pakendab, kes ja kuidas komplekteerib toidupakid jms.
- Vajalik välja töötada toidu ja vee jaotuse logistika – keskused, ajaplaan, täitjad jms.
- Valdav osa elanikke saab liikuda oma elukohast pakile järele linna- või vallavalitsusse. Kohalike omavalitsuste oluline roll riigi toiduabi jagamisel ja organiseerimisel!
- Teavitustöö! Elanikel puudub praegu igasugune info riigi abist. Vajalik teavitus, ennetustöö, juhised hädaolukorras käitumiseks ja toimetulekuoskuste suurendamiseks.