

**Euroopa Kalandusfondi 2007-2013  
rakenduskava vahehindamine**

LÕPPARUANNE

21.06.2011

# Sisukord

Sisukord .....	2
1. Kasutatud lühendid .....	4
2. Kokkuvõte.....	5
3. Sissejuhatus.....	8
3.1 Hindamise sisu ja eesmärgid.....	8
3.2 Hindamise metoodika .....	9
3.3 Hindamise läbiviimisel täheldatud probleemid .....	11
3.4 Aruandega seotud piirangud .....	11
4. Hinnangud rakenduskava eesmärkide asjakohasuse osas.....	12
4.1 Hinnang rakenduskava eesmärkide asjakohasusele.....	12
5. Hinnangud programmi rakendamise tulemuslikkuse osas.....	15
5.1 Partnerite kaasamise printsiibiga arvestamine .....	15
5.1.1 Ülevaade partnerite kaasamise printsiibi rakendamisest .....	15
5.1.2 Hinnang partnerite kaasamise printsiibi rakendamisele.....	17
5.2 Projekti tasandi probleemide esinemine.....	18
5.2.1 Programmist teavitamise efektiivsus.....	19
5.2.2 Projektitoetuste taotlemise protsess.....	20
5.2.3 Hinnang projektitasandi probleemide esinemisele .....	23
5.3 Programmi seiresüsteemi toimivus .....	24
5.3.1 Ülevaade seiresüsteemist.....	24
5.3.2 Hinnang seiresüsteemi toimivusele .....	24
5.4 Järeldused ja soovitused.....	25
5.5 Näited parimatest praktikatest .....	27
6. Hinnangud toimingute tulemuslikkuse osas .....	28
6.1 Hinnang programmi hetkeseisu kohta .....	28
6.2 Esimese telje rakendamine .....	30
6.2.1 Ülevaade elluviidud tegevustest.....	31
6.2.2 Hinnang telje rakendamisele.....	31
6.3 Teise telje rakendamine .....	36
6.3.1 Ülevaade elluviidud tegevustest.....	36
6.3.2 Hinnang telje rakendamisele.....	37
6.4 Kolmanda telje rakendamine .....	41
6.4.1 Ülevaade elluviidud tegevustest.....	42
6.4.2 Hinnang telje rakendamisele.....	43
6.5 Neljanda telje rakendamine .....	45
6.5.1 Ülevaade elluviidud tegevustest.....	46
6.5.2 Hinnang telje rakendamisele.....	47

6.6	Tehnilise abi rakendamine.....	49
6.6.1	Ülevaade läbiviidust.....	49
6.6.2	Hinnang telje rakendamisele.....	50
6.7	Järeldused ja soovitused.....	50
6.8	Näited parimatest praktikatest .....	52
7.	Ülevaade kooskõlast soolise võrdõiguslikkuse, keskkonna- eeskirjade, bioloogilise mitmekesisuse ja tööhõive printsiipidega.....	53
8.	Lisad .....	55
8.1	Läbiviidud intervjuude nimekiri .....	55
8.2	Kogutud info, andmeallikate nimekiri, andmekogumistehnikate kirjeldus. ....	56
8.2.1	Ülevaade läbiviidud töökohtumistest .....	56
8.2.2	Ülevaade telefoniintervjuudest .....	57
8.2.3	Ülevaade kasutatud sekundaarandmetest.....	58

## 1. Kasutatud lühendid

- EK - Euroopa Komisjon
- EKF - Euroopa Kalandusfond (*EFF - European Fisheries Fund*)
- EL - Euroopa Liit
- ERDF - Euroopa Regionaalarengu Fond
- ESF - Euroopa Sotsiaalfond
- EY - Ernst & Young Baltic AS
- KKA - Keskkonnaamet
- KKI - Keskkonnainspeksioon
- KKM - Keskkonnaministeerium
- PM - Põllumajandusministeerium
- PRIA - Põllumajanduse Registrate ja Informatsiooni Amet
- VTA - Veterinaar- ja Toiduamet

## 2. Kokkuvõte

Ernst & Young Baltic AS viis Põllumajandusministeeriumi tellimusel läbi Euroopa Kalandusfondi (EKF) 2007-2013 rakenduskava vahehindamise. Vahehindamine viidi läbi ajaperioodil detsember 2010 - juuni 2011. Käesolev aruanne annab ülevaate vahehindamise tulemustest.

EKF 2007-2013 rakenduskava vahehindamise käigus anti hinnang rakenduskava elluviimisele perioodil 2007-2010. Vahehindamise eesmärkideks oli:

- Hinnata EKF rakenduskava asjakohasust, võttes arvesse toimunud muutuseid sotsiaalmajanduslikus olukorras ning ühises kalanduspoliitikas.
- Hinnata programmi rakendamise kvaliteeti ja efektiivsust.
- Hinnata programmi progressi läbi selle eesmärkide ja 2010. aasta sihttasemete saavutamise määra.

Vahehindamise käigus viidi info kogumiseks läbi dokumentide analüüs ja infopäringud, süvaintervjuud programmi rakendajatega ja kalandussektori esindajatega ning telefoniintervjuud programmist toetust taotlenutega. Kokku toimus vahehindamise käigus 21 süvaintervjuud ja 77 telefoniintervjuud.

EKF-i rakendamine on ühe aasta võrra ajalises nihkes, kuna Kalandusfondi määruse vastuvõtmine Euroopa tasemel hilines. Sellest tulenevalt hilines ka rakenduskava kinnitamine (14.12.2007) ja juhtimis- ja kontrollisüsteemide kirjelduse kinnitamine (01.07.2009). Lisaks õigusliku raamistiku hilisele jõustumisele on kalandussektorile mõju avaldanud finantskriis, millest tulenevalt on vähenenud sektori investeerimisvõime ja laenusaamise võimalused. Seda kinnitab ka investeringutoetuste madal väljamaksete tase.

EKF-i esimesed taotlusvoorud toimusid 2008. a teises pooles, mis tähendab, et EKF-i sisuline elluviimine on vahehindamise hetkeks toimunud alla kolme aasta. Tulenevalt sellest pole käesoleva vahehindamise fookuses meetmete mõju hindamine, vaid programmi rakendamise progressi ja saavutatud tulemite analüüs.

2010. a lõpu seisuga on võetud kohustusi ligikaudu 54 mln euro ulatuses, mis moodustab 48% EKF eelarvest (113 mln eurot). Väljamakseid on teostatud 42% ulatuses määratud toetuse summast ning 20% ulatuses eelarvest. Kokku on programmi raames heaks kiidetud 405 projekti.

Vahehindamise peamiste järeldustena ja soovitustena võib välja tuua alljärgnevat:

- Eesti kalanduse strateegia ja EKF rakenduskava eesmärgid on vaatamata muutunud majandusolukorrale asjakohased ja vastavad tänase Eesti kalandussektori vajadustele. Olenemata keerulisest majandusolukorrast tingitud viivitustele programmi rakendamisel ei andnud vahehindamine indikatsiooni, et kalandussektoris toimunud muutused oleksid toonud kaasa vajaduse muuta programmile seatud eesmärgid ja prioriteete üldisel tasandil.
- Partnerite kaasamise printsiipi on programmi väljatöötamisel ja rakendamisel hästi rakendatud. Partnerite kaasamine on olnud pidev ja laiapõhjaline, kõigile kalandussektori osapooltele on antud võimalus oma arvamust avaldada. Programmi osapoolte teadlikkus programmist üldisel tasandil on hea. Küll aga esineb vajadus detailsema informatsiooni järgi konkreetsetes taotlemise protsessis (nt detailsem „Abiks taotlejale“). See võimaldaks parandada ka taotluste kvaliteeti.
- Projektitasandi probleemidest võib peamisena välja tuua väiksemate investeeringute taotlustele seatud kõrgeid nõudeid. Vastavalt EL määrusele toimub taotluste menetlemine ühtemoodi olenemata meetmest. See on tekitanud olukorra, kus väiksemate investeeringute taotlustele on esitatud ebaproportsionaalselt kõrged nõuded. Kaaluda tasuks proportsionaalsuse põhimõtte rakendamist projektitaotluste puhul, nt lähtuvalt toetuse

suurusest. Oluline oleks ka nn „*simplified cost optioni*“ võimaluse sisse viimine EKF-i ning ettemaksete võimaldamine. Eriti oluline on see väikese ja keskmise suurusega ettevõtete puhul, kelle ligipääs laenuvahenditele on piiratud. Kuna enne toetuse saamist tuleb investeringu ära teha, siis paljud VKE-d ei taotle toetust seetõttu, et puuduvad vahendid omaosaluseks ning samuti on neil keeruline saada sildfinantseerimisvahendeid kommertspankadest.

- Toetuse taotlemise protsessi hinnati üldiselt liiga pikaks. Paljud mitterahuldamise otsuse saanud taotlejad leiavad, et taotluse mitterahuldamise otsust pole põhjendatud piisavalt, mistõttu tasuks sellele edaspidi rohkem tähelepanu pöörata.
- Seiresüsteem tervikuna toimib hästi, andmeid kogutakse ja edastatakse regulaarselt. Kasutatavaid indikaatoreid analüüsid nähtub keskendumine operatiivse tasandi indikaatoritele (mõõdavad tegevuse otseseid väljundeid). Tegevusindikaatorite ehk lisa III indikaatorite puhul oleks vajalik panustada nende paremale arusaadavusele. Osasid tulemusindikaatoreid oleks otstarbekas täiendada selliselt, et need võimaldaksid paremini mõõta programmi tegevuse mõjusid (poleks mõjutatud välistest teguritest).
- Esimese prioriteetse suuna ehk kalalaevastiku kohandamise rakendamine on toimunud ootuspäraselt ning selle meetmete raames saavutatud tulemused vastavad enamasti seatud vaheesmärkidele. Teljel on olnud märkimisväärne mõju kalalaevastiku püügivõimsuse vähendamisele. Selle osas on saavutatud loodetust paremaid tulemusi. Planeeritust vähemaktiivsemalt on käivitunud kalalaevastiku moderniseerimine. Otstarbekas oleks täiendada seatud tulemusindikaatorite sihttasemeid programmi lõpuks, et viia need paremini kooskõlla tegeliku olukorraga.
- Teise prioriteetse suuna rakendamisel on saavutatud planeeritust tagasihoidlikumaid tulemusi. Teine prioriteetne suund on selgelt suurendanud ja kiirendanud investeringuid vesiviljelusse ja kalandustoodete töötlemise tehnoloogiasse. Töötlemise puhul võimaldas toetus võtta kasutusele parem ja kaasaegne tehnoloogia. Ilma töötlemise toetusmeedet oleks tõenäoliselt soetatud odavamalt tehnoloogiat, mis ei annaks niivõrd suurt lisandväärtust, ja tehtud seda ajaliselt hiljem. Vesiviljeluse toetamine pole aga käivitunud loodetud mahus ning vahehindamise hetkeks on selgelt näha, et programm ei jõua oma planeeritud eesmärgini. Vesiviljeluse investeringute puhul on oluliseks takistuseks osutunud laenuurgude halvenenud olukord.

Telje tulemusindikaatoreid tasuks täiendada selliselt, et kõik tulemusindikaatorid mõõdaksid selgelt toetusmeetmete mõju ega sõltuks suures osas välistest teguritest. Uuendatud sisevete kalalaevade osakaalu indikaatori puhul tasuks kaaluda uue sihttaseme seadmist programmi lõpuks, et see vastaks paremini tegelikule olukorrale.

- Kolmanda prioriteetse suuna meetmed on rakendunud erineva edukusega. Tootjaorganisatsioonide loomine ja nendega liitumine on toimunud loodetust oluliselt paremini. Kudemisalade parandamise osas pole jõutud reaalsete tulemusteni. Mõned kudealade taastamise projektid on saanud küll heakskiidu, kuid need on lõpetamata. Samas on käimas mitmed eeluuringud. Prognoos on, et praktilistele tegevustele suunatud projektidega alustatakse käesoleva programmiperioodi jooksul, mis tähendaks ka reaalseid tulemusi kudealade parandamise osas. Meetet 3.3 pole siiani veel rakendatud (toimumas on sadamate kaardistamise uuring, mis on meetme väljatöötamise aluseks). Telje raames on 2010. a lõpu seisuga määratud toetus ainult ühele katseprojektile. Kuna katseprojektide läbiviimine on alanud aeglaselt, tasuks otsida võimalusi vastavate tegevuste aktiivsemaks rakendamiseks edaspidi.

- Neljanda prioriteetse suuna rakendamisele võib anda positiivse üldhinnangu. Kõik kalanduse tegevusgrupid on käivitunud hästi. Tegevusgruppidel on kohalikul tasandil oluline roll. Piirkonnad on teadvustanud gruppide olemasolu ja paljud tegevused toimuvad läbi tegevusgrupi. Tegevusgrupid on mõjutanud kohalikku kogukonda positiivselt, tõstnud kaluritevahelist läbikäimist ja nende aktiivsust. Meetmega on antud otsustamisõigus kohalikule tasandile. Projektitoetustega on samuti alustatud, tegevussuundadest on aeglasemalt käivitunud mitmekesistamise ning töötlemise ja turustamise tegevussuunad. Telje raames tasuks edaspidi ergutada FIE-sid aktiivsemalt taotlema projektitoetust ning pöörata suuremat tähelepanu tasuks mitmekesistamise tegevussuunale otsides võimalusi tegevuste osakaalu suurendamiseks.

Kokkuvõttes võib EKF 2007-2013 rakenduskava elluviimisele anda positiivse üldhinnangu. Eesti kalanduse strateegia ja EKF rakenduskava eesmärgid on säilitanud oma asjakohasuse. Programm on üldjoontes käivitunud planeeritust aeglasemalt, kuid mitmete tegevuste osas on võrreldes loodetuga paremaid tulemusi saavutatud.

## 3. Sissejuhatus

Vastavalt Põllumajandusministeeriumi (PM) ja Ernst & Young Baltic AS-i (EY) vahel 9. detsembril 2010. a sõlmitud töövõtulepingule (Töövõtuleping nr K291/12-10/365) viis EY läbi Euroopa Kalandusfondi (EKF) 2007-2013 rakenduskava vahehindamise.

EKF rakenduskava vahehindamine toimus perioodil detsember kuni juuni 2011. Käesolev aruanne annab ülevaate vahehindamise tulemustest. Hindamisaruanne sisaldab ülevaadet vahehindamise meetodikast (sh uuringu etappidest ja läbiviidud tegevustest) ning annab hinnangu EKF rakendamisele kõikide hindamisküsimuste lõikes. Samuti sisaldab hindamisaruanne järeldusi ja ettepanekuid edaspidiseks tegevuseks programmi rakendamisel.

### 3.1 Hindamise sisu ja eesmärgid

Vahehindamise käigus analüüsiti programmi rakendamist perioodil 2007-2010. Vahehindamise eesmärkideks olid:

- Hinnata EKF rakenduskava asjakohasust, võttes arvesse toimunud muutuseid sotsiaalmajanduslikus olukorras ning ühises kalanduspoliitikas.
- Hinnata programmi rakendamise kvaliteeti ja efektiivsust.
- Hinnata programmi progressi läbi selle eesmärkide ja 2010. aasta sihttasemete saavutamise määra.

Vahehindamine viidi läbi vastavalt 27. juuli 2006. a nõukogu määrusele 1198/2006 ja kooskõlas Euroopa Kalandusfondi vahehindamise juhendiga<sup>1</sup>. Vastavalt hindamisjuhendile analüüsiti vahehindamise käigus rakenduskava eesmärkide asjakohasust, programmi rakendamise tulemuslikkust ja toimingute tulemuslikkust. Hindamisega vastati alljärgnevatele hindamisküsimustele:

1. Kas sotsiaalmajanduslikus ning poliitilises olukorras toimunud muutused on kutsunud esile uusi vajadusi programmi suhtes alates rakenduskava koostamise hetkest?
2. Kas on põhjendatud vajadus teha muudatusi EKF-i rakenduskavas ja Eesti kalanduse strateegias (nt uute eesmärkide, sihttasemete, indikaatorite lisamine, telgede vahelise rahade jaotuse muutmine), arvestades eelmises punktis nimetatud muudatusi?
3. Kuidas on arvestatud EKF-i rakendamisel huvigruppide kaasamise printsiibiga? Kas ja kuidas on erinevad huvigrupid (nt keskkonnaühendused, soolist võrdõiguslikkust edendavad ühendused ja organisatsioonid, naisorganisatsioonid) kaasatud EKF-i rakendamisse?
4. Kas projekti tasandil esineb probleeme (alates projekti esitamisest kuni väljamakseteni), mis võivad mõjutada programmi rakendumist tervikuna?
5. Hinnang programmi seiresüsteemile ja selle toimimisele.
6. Hinnang programmi hetkeseisu kohta (2010. aasta lõpu seisuga).
7. Esimese telje raames saavutatud tulemused seoses rakenduskavas määratud vaheeesmärkidega.
8. Teise telje raames saavutatud tulemused seoses rakenduskavas määratud vaheeesmärkidega.

---

<sup>1</sup> Study on the Interim evaluation of the EFF (2007-2013), kättesaadav: <http://eff-helpdesk.com/documents/>, vaadatud 09.04.2011.

9. Kolmanda telje raames saavutatud tulemused seoses rakenduskavas määratud vaheeesmärkidega.
10. Hinnang neljanda telje rakendamise progressile.
11. Hinnang viienda telje kasutamisele ja mõju teiste telgede rakendamisele.

Samuti sisaldab hindamisaruanne kokkuvõtlikku ülevaadet kooskõlast soolise võrdõiguslikkuse, keskkonnanäeskirjade, bioloogilise mitmekesisuse ja tööhõive printsiipidega.

Vahehindamise läbiviimise hetkeks on programmi rakendamisega tegeletud sisuliselt vaid kolm aastat, mistõttu pole vahehindamisel otstarbekas käsitleda programmi tegevuste avaldatud mõjusid. Seetõttu keskendub vahehindamine pigem programmi rakendamise progressi ja saavutatud tulemite analüüsimisele. Võimalusel antakse prognoos potentsiaalselt programmi lõpus ja selle järgselt potentsiaalselt avalduvatele mõjudele.

## 3.2 Hindamise metoodika

Vahehindamine viidi läbi neljas peamises etapis. Alljärgnevalt on lahti kirjeldatud kõikide etappide raames läbiviidud tegevused.

### ■ Etapp 1: Hindamise ettevalmistavad tegevused

Toimus hindamisprojekti avakohtumine, kus osalesid PM (projekti tellija) ja EY (hindamise elluviija) meeskonnad. Kohtumisel tutvustati projektimeeskondasid, lepiti kokku PM ja EY poolsed projekti kontaktisikud ja tutvustati hindamise metoodikat ja projektiplaani ning tehti täiendusi hindamise ajakavasse.

Samuti koostati hindamisprojekti etapis 1 hindamisküsimuste kava, mis oli aluseks andmete kogumisele ja hindamisaruande koostamisele. Hindamisküsimuste kava koostati Euroopa Kalandusfondi vahehindamise juhendi<sup>2</sup> alusel ning kooskõlastati PM-ga. Hindamisküsimuste kavaga piiritleti hindamise käigus läbiviidavad info kogumise ja analüüsitegevused ning see oli sisendiks intervjuueeritavate nimekirjade, kasusaajate telefoniintervjuude küsimustike ja süvaintervjuude küsimustike koostamisele. Samuti tuvastati kava põhjal hindamises kasutatavad sekundaarandmed, mille osas saadeti päringud PM-le ja Põllumajanduse Registrate ja Informatsiooni Ametile (PRIA).

### ■ Etapp 2: Andmete kogumine

Toimus analüüsi aluseks oleva kvalitatiivse ja kvantitatiivse informatsiooni kogumine. Vahehindamisel kasutati järgmisi infokogumise meetodeid: infopäringud sekundaarandmete kogumiseks, telefoniintervjuud programmist toetust taotlenutega, intervjuud rakendajate ja teiste kalandussektori osapooltega (nt teadusasutused, kalandussektori organisatsioonide esindajad).

Andmete kogumise etapis viidi läbi alljärgnevad tegevused:

- *Infopäringud PM-le ja PRIA-le hindamisel kasutatava sekundaarinfo hankimiseks*

Rakenduskava hindamiseks kasutatavate sekundaarandmete kogumiseks edastati vastavasisulised infopäringud PM-le ja PRIA-le. PRIA-lt saadi infopäringu teel rakenduskavast perioodil 2007-2010. a toetust taotlenud isikute nimekirjad meetmete lõikes. PM-lt koguti muuhulgas infot näiteks indikaatorite saavutustasemetega,

---

<sup>2</sup> Study on the Interim evaluation of the EFF (2007-2013), kättesaadav: <http://eff-helpdesk.com/documents/>, vaadatud 09.04.2011.

programmi eelarvete, heakskiidetud toetussummade, väljamaksete, toetuste arv jms kohta.

○ *Telefoniintervjuude taotlejatega*

Toetuse taotlejate telefoniintervjuude valimi koostamise aluseks olid PRIA-lt infopäringu teel saadud taotlejate nimekirjad. Telefoni intervjuude läbiviimiseks moodustati kaks eraldi valimit: üks toetust saanud taotlejate hulgast ja teine toetust mittesaanud taotlejate hulgast. Valimid moodustati juhuvalimi põhimõttel meetmete lõikes. Toetust saanute koguvalimi suuruseks oli 16% kõikidest toetuse määramise otsuse saanud taotlustest (65 taotlejat 398-st). Toetust mittesaanute valimisse kuulus 15 taotlejat (41% kõikidest mitterahastamise otsuse saanud taotlustest) (vt ptk 8.2.2).

Kokku koostati neli erinevat telefoniintervjuude küsimustikku: erinev küsimustik iga rakenduskava prioriteetse suuna kohta ning eraldi küsimustik toetust mittesaanud taotlejate küsitlemiseks. Telefoniintervjuude tehniliseks läbiviijaks oli projekti allhankija AS Norstat Eesti. Kokku viidi taotlejatega läbi 77 intervjuud, mis moodustab 18% taotluste koguarvust.

○ *Intervjuud programmi rakendajatega ja teiste osapooltega*

Viidi läbi süvaintervjuud programmi rakendajate, sektori esindajate, teadusasutustega. Kokku viidi hindamise käigus läbi 21 intervjuud, sh 10 intervjuud rakendajatega (PM, PRIA, Maamajanduse Infokeskus), 3 intervjuud kohalike tegevusgruppidega, 3 intervjuud teadusasutustega, 5 intervjuud sektori esindajatega (vt ptk 8.1).

Intervjueeritavate nimekirja koostamisel võeti aluseks hankedokumentides sätestatud nõuded ning avakohtumisel väljapakutud kontaktid. Intervjueeritavate nimekiri arutati läbi töökohtumisel ja kinnitati PM poolt.

■ **Etapp 3: Andmete analüüs**

Teostati kogutud andmete analüüs. Analüüs toimus triangulatsiooni põhimõttel, st kombineeriti erinevatest infoallikatest laekunud informatsiooni (nt rakendajate ja kasusaajate arvamuste kõrvutamine, sekundaarandmete selgitamine hinnangulise informatsiooniga).

■ **Etapp 4: Hinnangute kujundamine ja vormistamine hindamisaruandeks**

Andmete analüüsi põhjal kujundati hinnangud ning anti vastused kõikidele kokkulepitud hindamisküsimustele. Hindamisküsimuste vastused vormistati hindamisaruandeks.

### 3.3 Hindamise läbiviimisel täheldatud probleemid

Alljärgnevalt on kirjeldatud vahehindamise läbiviimise käigus avaldunud probleeme ja nende lahendamiseks kasutusele võetud meetmeid:

- Probleem: osade Statistikaameti poolt ning uuringuga kogutavate rakenduskava indikaatorite kohta puudub vahehindamise läbiviimise hetkeks informatsioon 2010. a lõpu seisuga.
- Lahendus: nende rakenduskava indikaatorite puhul, kus 2010. a andmed puuduvad, kasutatakse vanemaid andmeid.

### 3.4 Aruandega seotud piirangud

Käesoleva vahearuaruande lugemisel tuleks silmas pidada alljärgnevaid hindamise ja aruandega seotud piiranguid:

- Vahehindamise käigus antud hinnangud põhinevad PM-i ja PRIA poolt edastatud statistilistel andmetel. Vahehindamise läbiviija ei ole seda informatsiooni ise auditeerinud ja iseseisvalt verifitseerinud, mistõttu vahehindaja ei vastuta hinnangute aluseks olevate andmete õigsuse eest.
- Vahehindamine käsitles perioodi 2007–2010, mistõttu kasutati hindamiseks ka andmeid programmi rakendamise kohta 31.12.2010. a seisuga. Hilisemad arengud programmi rakendamise progressis (nt kohustuste võtmine, väljamaksed 2011. a alguses) üldjuhul aruandes ei kajastu.
- Rakenduskava indikaatorite puhul, mille osas polnud kättesaadavad andmed 2010. a kohta (nt polnud need veel vahehindamise aruande koostamise ajaks Statistikaameti poolt avaldatud), on hindamisel kasutatud kõige uuemaid olemasolevaid andmeid (nt 2009. a seisuga). Vastavasisulised märkused on lisatud aruandesse.

## 4. Hinnangud rakenduskava eesmärkide asjakohasuse osas

### Hindamisküsimused nr 1 ja 2:

- Kas sotsiaalmajanduslikus ning poliitilises olukorras toimunud muutused on kutsunud esile uusi vajadusi programmi suhtes alates rakenduskava koostamise hetkest?
- Kas on põhjendatud vajadus teha muudatusi EKF-i rakenduskavas ja Eesti kalanduse strateegias (nt uute eesmärkide, sihttasemetega, indikaatorite lisamine, telgede vahelise rahade jaotuse muutmise), arvestades eelmises punktis nimetatud muudatusi?

Eesti kalanduse strateegia ja EKF rakenduskava eesmärgid on seatud vastavalt programmiperioodi väljatöötamisel identifitseeritud sektori vajadustele. Viimastel aastatel on kalandussektorile tervikuna mõju avaldanud 2008. a kütusekriis ning majandus- ja finantskriis, mis on võinud esile kutsuda muutusi sektori vajadustes ning strateegia ja rakenduskava asjakohasuses. Antud hindamisküsimuste eesmärgiks on analüüsida, kas alates programmi väljatöötamisest toimunud muutused on toonud esile uusi vajadusi kalandussektoris ning põhjustanud vajaduse Eesti kalanduse strateegia ja EKF rakenduskava muutmiseks.

Indikaatoritega seotud tähelepanekud on esitatud peatükis 5.4, indikaatorite sihttasemetega seonduvad järeldused on esitatud peatükis 6.7. Käesolevas peatükis pole neid teemasid dubleeritud.

### 4.1 Hinnang rakenduskava eesmärkide asjakohasusele

Alljärgnevalt on vaadeldud Eesti kalanduse strateegia ja rakenduskava mõjuindikaatorite täitmist, mis peaksid osutama mõjudele, mis on rakenduskava elluviimisega saavutatud.

Tabel 1. Strateegia üldindikaatorite saavutamine

Indikaator	Algtase	31.12.2010	Saavutustase	Sihttase
Kalapüügi, kalatöötlemise ja vesiviljeluse sektori sissetulek võrreldes Eesti keskmise sissetulekuga (algtase 2004)	65% riigi keskmisest	92,3% riigi keskmisest *	92,3% riigi keskmisest *	80% riigi keskmisest
Kalatoodete osakaal toiduainete tootmises (väärtuseline) % (algtase 2004)	11,5%	11% <sup>*(2)</sup>	11% <sup>*(2)</sup>	13%
Kalandussektori käive miljardit krooni (algtase 2005)	2,3	2,3 <sup>*(2)</sup>	2,3 <sup>*(2)</sup>	2,6
Tööhõive kalandussektoris (algtase 2005)	8 000	-	-	7 000

\* 2008. a andmed; aluseks vaid kalapüük ja vesiviljelus, kalatöötlemist eraldi ei kajastata (kuulub toiduainete töötlemise alla)  
<sup>\*(2)</sup> 2009. a andmed

Allikas: EKF 2007-2013 rakenduskava (algtasemed, kontrolltasemed, sihttasemed); PM poolt 3.03.2011 ja 24.02.2011 e-maili teel edastatud andmed (31.12.2010. a saavutustasemed)

Olemasolevate andmete põhjal ei ole võimalik üldindikaatorite saavutamisele ühest hinnangut anda, kuna 2010. a andmed ei ole kättesaadavad. Kalapüügi, kalatöötlemise ja vesiviljeluse sektori keskmise sissetuleku andmed pärinevad 2008. aastast ja kuigi 2004. a algtasemega võrreldes on keskmine näitaja oluliselt kõrgem, ei anna tulemus indikatsiooni EKF-i rakendamise võimalikust mõjust. 2009. a andmetel ei ole kalatoodete osakaalus toiduainete tootmises ja kalandussektori käibes olulisi muutusi toimunud, kuigi esimene näitaja on algtasemega võrreldes poole protsendi võrra langenud. Arvestades programmi ja meetmete rakendamist ei saa 2009. a andmete alusel hinnata EKF-i mõjusid kalatoodete tootmisele ja sektori käibe.

#### **Sektoris toimunud peamised poliitilised ja sotsiaalmajanduslikud muutused**

Võrreldes programmi väljatöötamise hetkega, ei ole poliitilises olukorras toimunud märkimisväärsed muutusi. Komisjonil on ettevalmistamisel rahanduspoliitiline reform, mis tõenäoliselt

mõjutab edaspidi EKF-i rakendamist, kuid hetkel toimuvad alles arutelud liikmesriikidega ja kirjalikud ettepanekud töötatakse välja eeldatavasti 2011. a keskpaigaks.

Indikatsioon esile kerkinud probleemide kohta on aga projektide elluviimise hilinemine, mis kajastub programmi finantsandmetes. EKF-i rakenduskava telgede lõikes on võetud üles suures ulatuses kohustusi, kuid väljamaksete osakaal on suhteliselt väike, mis viitab sellele, et projektid jäävad realiseerimata. Paljude projektide puhul läheneb investeringu tegemise periood lõpule, kuid väljamaksetaotlusi ei ole esitatud. Probleem esineb eelkõige investeerimismeetmete puhul, mille puhul on nõutav omafinantseeringu määr kõrgem (nt vesiviljeluse puhul). Erinevalt põllumajandusest, kus omafinantseeringuid võidakse teostada väljamakstud otsetoetuste arvelt, kasutatakse EKF-i raames investeringute tegemiseks üldjuhul pangalaenu. Eelnevate aastate majanduskriis vähendas kalandussektori ettevõtete laenusaamisvõimalusi, mis on avaldanud negatiivset mõju rakenduskava tulemustele 2010. a seisuga. Eestis aset leidnud laenupakkumise vähendamine piiras selgelt erasektori investeringuid ning aeglustas või peatas investeerimisprojekte<sup>3</sup>.

Kuigi mitmetes EKF-i rakendavatest liikmesriikides oli kütusekriis probleemiks, siis Eestit nimetatud kriis väga ulatuslikult ei mõjutanud. Euroopas koosneb kalanduse turustamiskett reeglina kalastajatest, vahendajatest, töötlejatest ja eksportijatest. Eestis aga on kogu kett suures osas ühe ettevõtte käes, st eksisteerib vertikaalne integratsioon, mis võimaldab kanda lisakulud üle sihtturu lõpptarbijatele. Seetõttu ei avaldanud kütusekriis Eesti kontekstis niivõrd märkimisväärset mõju kui mõne teise liikmesriigi puhul.

Eesti oli ka üks vähestest liikmesriikidest, kes nn kütusekriisi määrust ei rakendanud. Kütusekriisi leevendamiseks töötati Komisjoni poolt välja meetmed, millega laiendati toetatavate tegevuste loetelu ning suurendati toetusmäärasid, kuid Eestis ei peetud vastavate abinõude rakendamist vajalikuks.

### **Rakenduskava eesmärkide asjakohasus**

EKF rakenduskava pole 2010. a lõpu seisuga muudetud ning vahehindamisel selgus, et selleks pole esinenud vajadust. Sektori esindajate hinnangul on strateegia ja rakenduskava asjakohased ja vastavad üldjoontes kõikidele sektori vajadustele. Toetusprogrammi meetmed on laiaulatuslikud ning selgelt suunatud seatud eesmärkide saavutamisele. EKF-i tegevused aitavad olulisel määral tõsta sektori konkurentsivõimet ja ettevõtete jätkusuutlikkust ning ilma toetusteta oleks sektor raskes olukorras.

Strateegia ja rakenduskava eesmärgid ja tegevused kooskõlas sektori olukorra, arengutega ning vajadustega. Meetmed on välja töötatud Komisjoni määruse piires ning sellest erinevate meetmete väljatöötamiseks puuduvad võimalused. Rakenduskava meetmete puhul on selgelt orienteeritud kalandussektori ümberstruktureerimisele: laevastiku kohandamine ning ühistegevuste (näiteks logistikakeskused) ja rannapiirkondade arengu soodustamine. Lisaks kalapüügile on panustatud esmatöötlemis- ja turustamisketi loomisele. Korraldusametuse hinnangul ei ole rakenduskava muutmine vajalik, kuna ei ole esile kerkinud probleeme, mis seda nõuaksid.

Välistest teguritest on sektorile tugevat negatiivset mõju avaldanud finantskriisist tulenenud laenusaamisvõimaluste vähenemine. Strateegia ja rakenduskava eesmärkide saavutamiseks on vaja leevendada majanduskriisi mõjusid, et tagada investeringute teostamine eelkõige vesiviljeluse puhul. Riigikogus on menetluses vastav kalandusturukorralduse seaduse muudatus, millega luuakse võimalus finantsinstrumendi rakendamiseks ja soovitakse suunata kasutamata jäänud vahendid loodavasse laenufondi. Eesmärgiks on suurendada vesiviljelusettevõtete investeerimisvõimekust,

---

<sup>3</sup> Eesti Pank, Rahapoliitika ja Majandus: Hetkeseis ja ettevaade 1/2010.

andes neile allutatud laenu, mis tuleks tagastada teatud ajaperioodi pärast. Laenu on võimalik kasutada taotlejatele omafinantseeringu katteks. Lisaks kaalutakse toetussummade ettemaksesüsteemi ulatuslikumat rakendamist, et kiirendada projektide elluviimist.

Vahehindamisel toodi välja, et vesiviljelust on käsitletud Eesti kalanduse strateegias lühidalt ja liiga pinnapealselt. Järgmiste programmide ettevalmistamisel tasuks koostöös sektori esindajatega selgemalt lahti kirjutada sektori visioon, et arengusuunad oleksid kõikidele osapooltele üheselt mõistetavad.

## 5. Hinnangud programmi rakendamise tulemuslikkuse osas

Programmi rakendamise tulemuslikkuse osas analüüsiti vahehindamise käigus alljärgnevat hindamisküsimusi:

- Hinnang, kuidas on arvestatud EKF rakendamisel partnerite kaasamise printsiibiga. Kas ja kuidas on erinevad huvigrupid (näit keskkonnaühendused, soolist võrdõiguslikkust edendavad ühendused ja organisatsioonid, naisorganisatsioonid) kaasatud EKF rakendamisse?
- Hinnang, kas on probleeme projekti tasandil (alates projekti esitamisest kuni väljamakseteni), mis võivad mõjutada programmi rakendumist tervikuna?
- Hinnang programmi seiresüsteemile.

Alljärgnevates peatükkides käsitletakse üksikhaaval kõiki hindamisküsimusi.

### 5.1 Partnerite kaasamise printsiibiga arvestamine

#### Hindamisküsimus nr 3:

Kuidas on arvestatud EKF rakendamisel partnerite kaasamise printsiibiga? Kas ja kuidas on erinevad huvigrupid (nt keskkonnaühendused, soolist võrdõiguslikkust edendavad ühendused ja organisatsioonid, naisorganisatsioonid) kaasatud EKF rakendamisse?

Partnerite kaasamine võib olulisel määral mõjutada EKF-i rakendamise efektiivsust. Oluline on, et tegevuse prioriteetid oleksid sektoriga kokku lepitud ning kaasamine rakendamise käigus toimiks efektiivselt<sup>4</sup>. Vastavalt EKF vahehindamise juhendile tuleb propageerida naiste rolli kalandussektoris, mistõttu tuleb analüüsida ka naiste kaasamist, samuti on vaadeldud keskkonnaorganisatsioonide osalemist programmi rakendamises. Hindamisküsimuse raames analüüsitakse ka koordinatsiooni erinevate rakendamisega seotud osapoolte vahel.

Hindamisküsimuse all analüüsitakse alljärgnevat alaküsimusi:

- Partnerite kaasamine programmi väljatöötamisele ja rakendamisele (sh keskkonnaühenduste, soolist võrdõiguslikkust edendavate ühenduste ja organisatsioonide ja naisorganisatsioonide kaasamine).
- Juhtimissüsteemi tulemuslikkus programmi edukale rakendamisele kaasa aitamise seisukohast.

#### 5.1.1 Ülevaade partnerite kaasamise printsiibi rakendamisest

Partnerite kaasamist EKF rakendamisele võib vaadelda erinevates etappides: programmi väljatöötamine ning rakendamine ja monitoorimine.

Eesti kalanduse strateegia 2007-2013 ja EKF rakenduskava 2007-2013 väljatöötamisele kaasati partnereid läbi kalandusnõukogu (põllumajandusministri nõuandev organ) ning eraldi kokku kutsutud ekspertrühma, mis moodustati kalandussektori erinevatest huvigruppidest. Lisaks ekspertrühma ja kalandusnõukogu liikmete kaasamisele konsulteeriti rakenduskava eelnõu keskkonnamõju strateegilise hindamise käigus ka alljärgnevate organisatsioonidega: Eesti Mereakadeemia, Eesti Loodushoiu Keskus, Keskkonnainvesteeringute Keskus, Roheline Liikumise ja

---

<sup>4</sup> Study on the Interim evaluation of the EFF (2007-2013), kättesaadav: <http://eff-helpdesk.com/documents/>, vaadatud 09.04.2011.

Eesti Kalapüüdjate Ühing. Samuti korraldas PM kohtumisi sektori esindajatega prioriteetsete suundade ja meetmete arutamiseks<sup>5</sup>.

Programmi rakendamisel toimub partnerite kaasamine eelkõige läbi kalandusnõukogu ning seirekomisjoni. Kalandusnõukogu ülesandeks on riiklike toetuse liikide ja suuruse määramine, toetuste andmise ja kasutamise analüüsimine ja ettepanekute tegemine, tootmise ja töötlemise valdkonna teemade arutamine<sup>6</sup>. Kalandusnõukogus on 15 liiget (sh esimees ja aseesimees), kellest kuus esindavad riigiasutusi (PM, PRIA, KKI, KKM, VTA). Kalandussektori organisatsioonide esindajaid on kalandusnõukogus viis ning teadusasutuste esindajaid kolm. Keskkonnaorganisatsioonidest kuulub kalandusnõukogusse Eesti Roheline Liikumine<sup>7</sup>.

Vastavalt kalandusnõukogu töökorrale toimuvad nõukogu nõupidamised vastavalt vajadusele, kuid mitte harvem kui kord kolme kuu jooksul<sup>8</sup>. Aastatel 2007-2010 on kalandusnõukogu istungid on toimunud alljärgnevas tabelis näidatud sagedusega.

**Tabel 2.** Ülevaade kalandusnõukogu istungite toimumisest 2007-2010. a

Aasta	2010. a	2009. a	2008. a	2007. a
Kalandusnõukogu istungite arv	5	3	2	0

Allikas: PM koduleht: <http://www.agri.ee/protokollid-3/> Vaadatud 24.03.2011

Naisorganisatsioonide ega soolist võrdõiguslikkust edendavate organisatsioonide esindajaid kalandusnõukogusse ei kuulu. Kalandusnõukogu 15 liikmest üks ja 12 asendusliikmest kolm on naised.

Rakenduskava elluviimise seiret teostavasse seirekomisjoni kuulub 24 liiget. Ligikaudu pooled seirekomisjoni liikmetest esindavad riigiasutusi (PM, MKM, RaM, KKM, KKI, VTA ja PRIA), 3 liiget esindavad teadusasutusi, 9 liiget on kalandussektori esindajad, lisaks kuulub seirekomisjoni üks keskkonnaorganisatsioon (Eesti Roheline Liikumine)<sup>9</sup>.

Vastavalt põllumajandusministri käskkirjale toimuvad seirekomisjoni koosolekud vastavalt vajadusele, kuid vähemalt kaks korda aastas<sup>10</sup>. Aastatel 2007-2010 toimusid seirekomisjoni istungid ja kirjalikud protseduurid alljärgnevas tabelis näidatud sagedusega.

**Tabel 3.** Ülevaade kalandusnõukogu istungite ja kirjalike protseduuride toimumisest 2007-2010. a

Aasta	2010. a	2009. a	2008. a	2007. a
Seirekomisjoni istungite arv	1	1	3	3
Seirekomisjoni kirjalike protseduuride arv	1	4	2	0
<b>Kokku</b>	<b>2</b>	<b>5</b>	<b>5</b>	<b>3</b>

PM koduleht: <http://www.agri.ee/protokollid-3/> Vaadatud 24.03.2011

Naisorganisatsioonide ega soolist võrdõiguslikkust edendavate organisatsioonide esindajaid seirekomisjoni ei kuulu. Neli seirekomisjoni liiget on naised.

<sup>5</sup>Euroopa Kalandusfondi 2007. a seirearuanne. Kättesaadav:

[http://www.agri.ee/public/juurkataloog/KALAMAJANDUS/EKF/Euroopa\\_Kalandusfondi\\_2007.\\_aasta\\_seirearuanne.pdf](http://www.agri.ee/public/juurkataloog/KALAMAJANDUS/EKF/Euroopa_Kalandusfondi_2007._aasta_seirearuanne.pdf).

Vaadatud 24.03.2011.

<sup>6</sup> PM koduleht: <http://www.agri.ee/kalandusnookogu/> Vaadatud 5.04.2011.

<sup>7</sup> PM koduleht: <http://www.agri.ee/liikmed-3/> Vaadatud 24.03.2011.

<sup>8</sup> Põllumajandusministri käskkiri, 10.02.2005 Kalandusnõukogu moodustamine., selle töökord ning nõukogu järelduste ja ettepanekute esitamise kord. Kättesaadav:

<http://www.agri.ee/public/juurkataloog/KALAMAJANDUS/KALANDUSNOUKOGU/Kaskkiri.pdf> Vaadatud 5.04.2011.

<sup>9</sup> PM koduleht: <http://www.agri.ee/?id=28148>. Vaadatud 24.03.2011.

<sup>10</sup> Põllumajandusministri 22. juuli 2009. a käskkiri nr 113.

Lisaks seirekomisjonile ja kalandusnõukogule rakendub partnerite kaasamise printsiip läbi kalanduse tegevusgruppide. Ühelt poolt on meetme 4.1 käivitumisega kaasatud kalanduspiirkonnad EKF-i rakendamisele. Samas osalevad kalanduse tegevusgrupid ka erinevatel EKF-ga mitteseotud laiematel aruteludel, nt püügikorralduse teemalistel, merenduspoliitika väljatöötamisel, kormoranide ja hüljeste ohjamiskavade koostamisel jms. Vahehindamisel läbiviidud intervjuudel avaldati arvamust, et kohalikud kalanduse tegevusgrupid omavad laiemat rolli, kui ainult meetme 4.1 raames. Kohalikes kalanduse tegevusgruppides nähakse partnerit riigile, mis suurendab kalanduse osapoolte kaasatust. Kalanduspiirkondade strateegiate hindamiseks moodustati eraldi hindamiskomisjon, kuhu kuulusid riigiasutused, sektori esindusorganisatsioonid, teadusasutused.

Kolmanda telje projektidele hinnangu andmiseks on moodustatud nn kutselise kalapüügi korraldamise komisjon, kuhu kuuluvad teadusasutused ja riigiasutused. Kolmanda telje projektide ideedele annab esmalt hinnangu kutselise kalapüügi korraldamise komisjon ja seejärel kalandusnõukogu (esindatud ettevõtjad, sektori esindusorganisatsioonid, teadusasutused, riigiasutused). Sellega tagatakse hea osapoolte kaasatus projekti ideede valimisse.

Lisaks partnerite kaasamisele programmi väljatöötamisele ja rakendamisele vaadeldi antud hindamisküsimuse all programmi juhtimissüsteemi efektiivsust. EKF rakenduskava juhtimissüsteemi kirjeldamiseks on koostatud dokument „Juhtimis- ja kontrollisüsteemide kirjeldus“, mis toob selgelt välja ülesannete jaotuse erinevate asutuste vahel. Kõik rakendamisega seotud osapooled andsid juhtimissüsteemile positiivse hinnangu. Positiivsena toodi välja seda, et koostöö ja info liikumine erinevate asutuste (korraldusasutus, vahendusasutus, sertifitseerimisasutus, auditeerimisasutus) vahel toimub hästi ning ülesanded on jaotatud selgelt.

Korraldusasutuse sõnul on PRIA kaasatud nii seirekomisjoni kui ka kalandusnõukogu töösse ning samuti kooskõlastatakse kõik meetme määrused PRIA-ga. Küll aga toodi PRIA tasandilt välja soovi suuremaks sisuliseks kaasatuseks meetme määruste väljatöötamise varasemates etappides (meetme määruste väljatöötamise algetapis).

Korraldusasutus hindas positiivseks koostööd Euroopa Komisjoniga. Siiski toodi välja, et EL õigusaktid ei ole alati üheselt mõistetavad ja teatud sätete tõlgendamise võib liikmesriikides erineda. Probleemiks peetakse näiteks seda, et EL õigusaktides on terminoloogia kasutamine ebaühtlane (nt kasutatakse eri termineid samas tähenduses), EKF-i rakendusmääruse lisas III toodud indikaatorite sisu ei ole üheselt mõistetav, käibemaksu abikõlblikkuse küsimus ei ole selge jne.

## 5.1.2 Hinnang partnerite kaasamise printsiibi rakendamisele

Eesti kalandussektori olulisemad osapooled on olnud kaasatud EKF 2007-2013 rakenduskava väljatöötamisele ja rakendamisele. Positiivsena tasub välja tuua seirekomisjoni ja kalandusnõukogu laiapõhjalist liikmelisust. Mõlemates kogudes osalevad nii riigiasutused, teadusasutuste kui sektori esindusorganisatsioonid. Nii seirekomisjoni kui kalandusnõukogu koosolekud toimuvad regulaarselt.

Vahehindamise käigus läbiviidud intervjuudel hinnati nii rakendajate kui sektori esindajate poolt partnerite kaasamist EKF rakendamisele üldiselt heaks. EKF Eesti rakenduskava eelhindamise raportis<sup>11</sup> tuuakse välja, et rakenduskava väljatöötamisel oleks võinud koostöö partneriga olla suurem ning soovitakse aktiivsemat partnerite kaasamist meetmete väljatöötamisel. Vahehindamise käigus kogutud andmete põhjal võib öelda, et antud soovitus on rakendatud.

Keskkonnaühendustest osaleb seirekomisjoni ja kalandusnõukogu töös Eesti Roheline Liikumine, samuti kuuluvad mõlemasse kogusse KKM ja KKI esindajad. Programmi rakendajate hinnangul oleks

---

<sup>11</sup> InterAct Projektid & Koolitus OÜ. Euroopa Kalandusfondi 2007-2013 Eesti rakenduskava eelhindamise lõpparuanne.

Kättesaadav: [http://www.agri.ee/public/juurkataloog/KALAMAJANDUS/EKF/EKF\\_eelhindamise\\_lopparuanne.pdf](http://www.agri.ee/public/juurkataloog/KALAMAJANDUS/EKF/EKF_eelhindamise_lopparuanne.pdf). Vaadatud 28.03.2011.

mõistlik keskkonna huvigruppide suurem kaasatus programmi rakendamisele, kuid seda on piiranud ka nende gruppide enda huvi EKF rakenduskava vastu. Vahehindamisel läbiviidud intervjuudel avaldati arvamust, et keskkonnahuvigruppide kaasatus programmi rakendamisele võiks edaspidi suurem olla.

Soolist võrdõiguslikkust edendavaid ühendusi ja organisatsioone ning naisorganisatsiooni programmi väljatöötamisele ega rakendamisele kaasatud ei ole. Samas võib uskuda, et see hindamiskriteerium ei anna asjakohast informatsiooni programmi rakendamisele sisulise hinnangu andmiseks, kuna rakenduskava kasusaajateks on valdavalt juriidilised isikud. Rakenduskava meetmetest on otseselt eraisikutele suunatud vaid üks meede (meede 1.5), mille sihtrühmaks on konkreetsed töö kaotanud isikud, mistõttu ei mõjutaks naisorganisatsioonide või soolist võrdõiguslikkust edendavate organisatsioonide osalemine seirekomisjonis või kalandusnõukogus tõenäoliselt naiste osalust programmis. Teiseks pole rakendajate hinnangul naisorganisatsioonid või soolist võrdõiguslikkust edendavad organisatsioonid avaldanud huvi või valmisolekut programmi rakendamisel osaleda. Seetõttu on nende organisatsioonide mittekaasamine tulnud pigem sellest, et see pole osutunud otstarbekaks.

Kokkuvõtlikult võib öelda, et partnerite kaasamise põhimõtte on üldiselt hästi rakendatud, kuna:

- Partnerid on olnud kaasatud programmi väljatöötamisele ja rakendamisele. Kaasamine on olnud laiapõhjaline, st kaasatud on erinevaid programmi sihtrühmi.
- Partnerite hinnang kaasamise printsiibi rakendamisele on üldiselt hea. Korraldusasutuse hinnangul on strateegia, rakenduskava ja meetmete väljatöötamisse kaasatud olnud kõik vajalikud osapooled.
- Programmi juhtimissüsteem toimib hästi.
- Keskkonna huvigrupid osalevad programmi rakendamisel, kuid võiksid tulevikus rohkem kaasatud olla.
- Soolist võrdõiguslikkust edendavaid ühendusi ja organisatsioone ning naisorganisatsiooni programmi väljatöötamisele ega rakendamisele kaasatud ei ole.

## 5.2 Projekti tasandi probleemide esinemine

### Hindamisküsimus nr 4:

Kas on probleeme projekti tasandil (alates projekti esitamisest kuni väljamakseteni), mis võivad mõjutada programmi rakendumist tervikuna?

Projekti tasandi probleemide analüüsimise eesmärgiks on tuvastada võimalikud takistused programmi rakendamisel. Antud hindamisküsimus hõlmab programmist teavitamist ja potentsiaalsete kasusaajate teadlikkust, taotlusprotsessiga seotud koormust, rakendajatepoolset tuge taotlusprotsessis, programmi eesmärkide saavutamist toetava valikuprotsessi olemasolu ning seiresüsteemi ja väljamaksete küsimusi.

Hindamisküsimuse all analüüsiti alljärgnevat alaküsimusi:

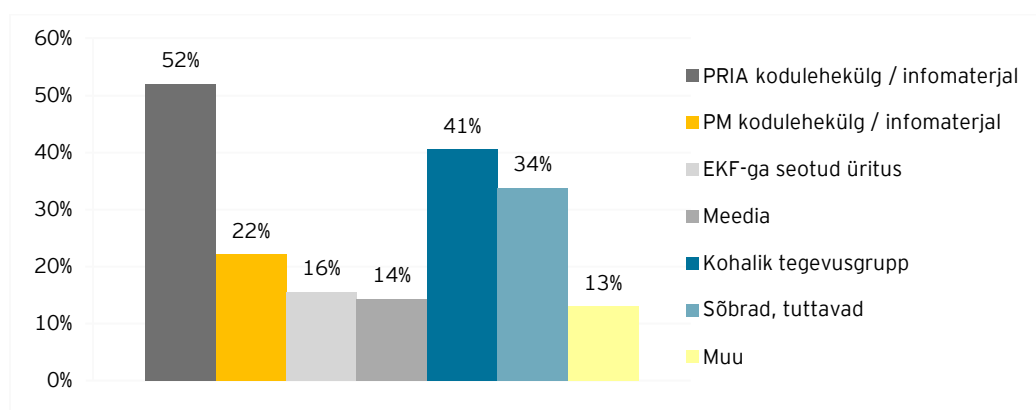
- Kui efektiivselt toimub programmist teavitamine?
- Kas taotlemise protsess on potentsiaalsetele kasusaajatele arusaadav? Millised võivad olla taotlejate probleemid taotluste esitamisel?
- Kas valikukriteeriumid on sellised, et tagavad parimate projektide väljavalimise? Mil määral arvestavad valikukriteeriumid keskkonnakaitseliste küsimustega? Mil määral soosivad valikukriteeriumid naisi?
- Kui efektiivselt toimib väljamaksete süsteem?

## 5.2.1 Programmist teavitamise efektiivsus

Teavitamise efektiivsus avaldub potentsiaalsete kasusaajate teadlikkuses programmist. Vahehindamise läbiviimisel selgus, et potentsiaalsete taotlejate teadlikkus EKF rakenduskava meetmetest on üldiselt hea. Rakendajate hinnangul on info levitamisega tegeletud aktiivselt, teavitusega on rahul nii meetmetest toetuse taotlejad kui sektori esindajad.

Infot konkreetsete meetmete kohta saadakse peamiselt PRIA-st, kohalikult tegevusgrupilt või sõpradelt, tuttavatelt. Infot EKF meetmete kohta saadakse ka PM-lt, EKF-ga seotud üritustelt, meediast ja muudest allikatest (nt info saamine meetme väljatöötamisel osalemise kaudu, sektori esindusorganisatsioonidelt, KKM-lt).

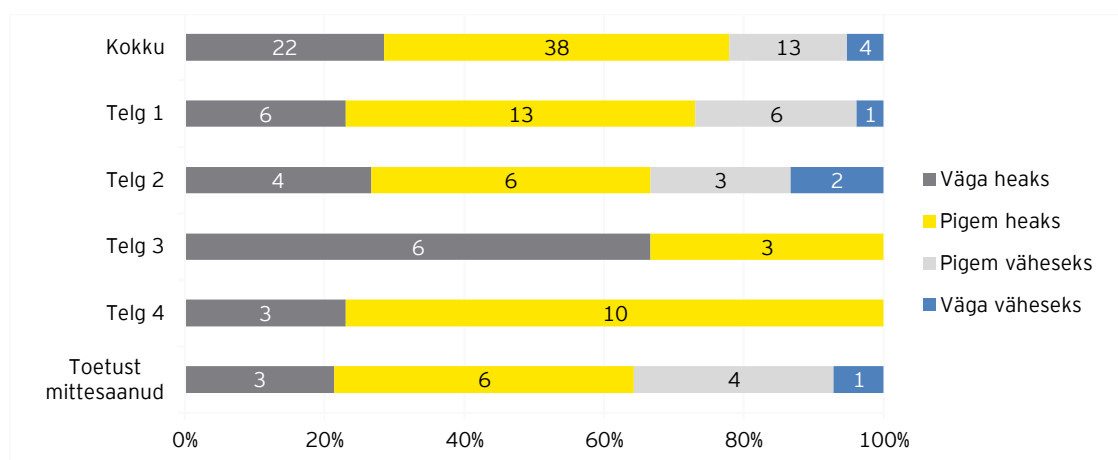
**Joonis 1.** Ülevaade toetuse taotlejate vastustest küsimusele: "Millise infokanali kaudu Teie saite informatsiooni konkreetse meetmete kohta, mille raames Teie toetust saite?" (% taotlejatest, kes konkreetset infokanalit nimetasid)



\* „kohalik tegevusgrupp“ ei olnud valikvariandiks meetme 4.1 (tegevusgrupi toetuse) taotlejate puhul

Taotlejate intervjuudest selgus, et kolmandik taotlejatest peab oma teadlikkust programmist väga heaks ning pooled taotlejatest pigem heaks. Teadlikkust hindas pigem või väga väheseks 22% toetust taotlenutest. Teadlikkus oli suurem kolmanda ja neljanda telje meetmetest toetust saanute puhul, kellest kõik leidsid, et nad on programmist pigem või väga teadlikud (ükski vastanu ei pidanud enda teadlikkust pigem või väga väheseks). Väiksemaks hindasid teadlikkust programmist toetuse mittemääramise otsuse saanud taotlejad (nendest 36% hindasid enda teadlikkust programmist pigem või väga väheseks). Teise telje meetmete puhul hindasid enda teadlikkust programmist väheseks 33% ja esimese telje puhul 27%.

**Joonis 2.** Ülevaade taotlejate vastustest küsimustele: "Kuidas hindate enda teadlikkust EKF meetmest ja selle raames pakutavatest rahastamisvõimalustest üldiselt?"



Allikas: Ernst & Young, telefoniintervjuud EKF toetuse taotlejatega, märts 2011

Valdavas osas leidsid taotlejad, et infot EKF-i kohta on olnud piisavalt ning selle kättesaamisega ei esine probleeme. Täiendava info (rohkem infot, muul viisil) saamist ei peetud üldjuhul vajalikuks. Need, kes pidasid täiendavat informatsiooni vajalikuks, tegid valdavalt ettepanekuid informatsiooni levitamise tõhustamiseks elektroonilisel teel (e-maili teel info saatmine, ka enama info avaldamine PRIA ja PM kodulehel), samuti mainiti paaril korral info levitamist meedias (nt maakonnalehtedes).

Ühe ettepanekuna toodi taotlejate poolt välja, et rohkem võiks olla lahtikirjutatud abikõlblikud kulud, taotluste kriteeriumid, ajakava jms. Sektori esindajad leidsid, et „Abiks taotlejale“ peaks olema konkreetsem ja andma rohkem praktilist infot taotluste tegemiseks. See aitaks vältida ka ebakvaliteetsete taotluste esitamist. Oluline on samuti, et „Abiks taotlejale“ oleks tõlgitud vene keelde (eriti näiteks sisevete kalanduse meetme puhul), mida on seni ka mitmete meetmete puhul tehtud.

Lisaks toodi mõnedel intervjuudel välja, et meetme määrused on sageli raskestitõlgendatavad. Leiti, et määrustest ei tule alati selgelt välja abikõlblik kulu, mis on mõnel juhul kaasa toonud selle, et taotlejad proovivad, kas taotlus läheb läbi või mitte. Sama probleemi nimetati PRIA poolt, kelle sõnul raskendab see projektide valikut. Korraldusametuse hinnangul pole lõpliku nimekirja koostamine abikõlblikest kuludest võimalik, vaid teatud juhtudel tuleb abikõlblikkuse määramisel kasutada kaalutusõigust lähtudes kulude mõistlikkusest.

## 5.2.2 Projektitoetuste taotlemise protsess

Projektitoetuste taotlemise protsessi puhul analüüsiti kolme aspekti:

- Taotlemise protsess - *kas toetuse taotlemise protsess on potentsiaalsete taotlejate jaoks piisavalt selge ning kas taotlemise koormus on mõistlik?*
- Väljamaksete teostamine - *kui hästi toimib väljamaksete teostamine?*
- Valikukriteeriumid - *kas projektide valiku kriteeriumid toetavad parimate projektide väljavalimist? Kas taotlejate seisukohast on projektide valikukriteeriumid arusaadavad ning valikuprotsess läbinähtav?*

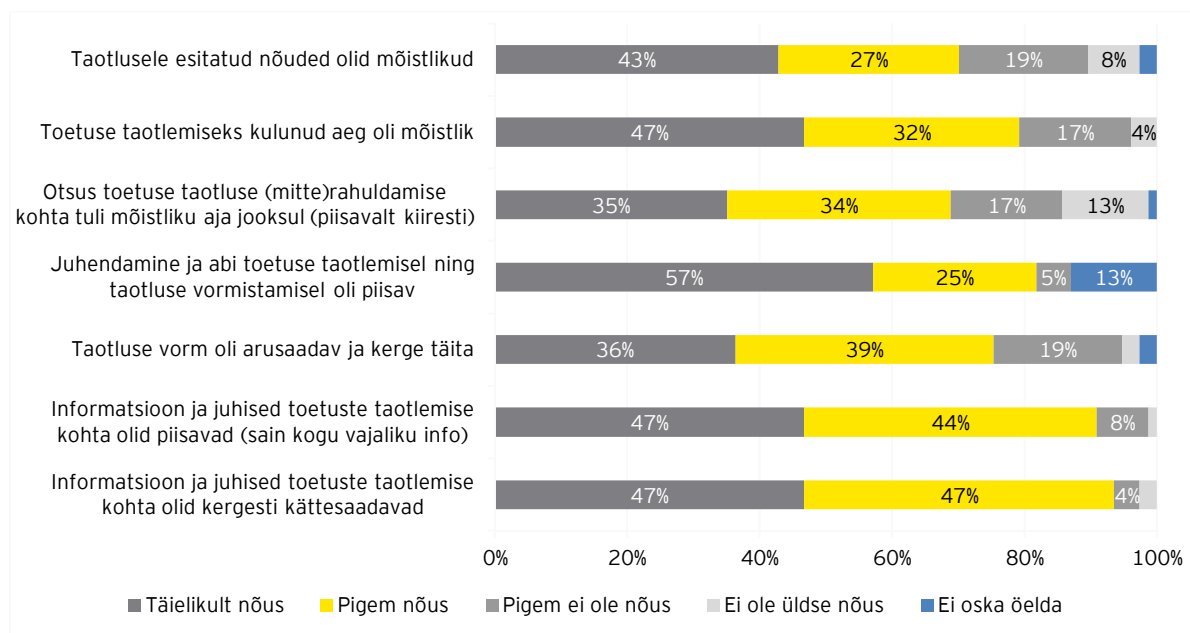
Taotlejad hindavad heaks taotlusprotsessi aspekte, mis puudutavad informatsiooni jagamist toetuse taotlemise kohta ning abi taotlemisprotsessis, mida näitasid ka hinnangud teavitamise ja teadlikkuse kohta üldiselt kogutud hinnangud.

Veidi kriitilisemalt hindasid taotlejad taotlemiseks kulunud aja mõistlikkuse ja taotluse vormi arusaadavusega seotud aspekte. Ligikaudu 80% taotlejatest leidsid, et taotluse vorm oli arusaadav ja kerge näita ning et taotlemiseks kulunud aeg oli mõistlik. Umbes viiendik taotlejatest ei nõustunud sellega, suurem oli nende hulk esimesest teljest toetust saanute ja toetust mittesaanute puhul. Rakendajate kommentaari kohaselt on taotlusvormid tehtud võimalikult lihtsaks ning küsimus on pigem selles, et kalandussektoris on projektipõhise rahastamise taotlemise kogemus vähene.

Ligi kolmandik taotlejatest leidis, et taotlusele esitatud nõuded ei olnud mõistlikud. Sellel arvamusel olid eelkõige meetmest 1.4 toetust taotlejad, kellest 50% olid arvamused, et taotlusele esitatud nõuded ei olnud (pigem või üldse) mõistlikud. Meetme 2.1 puhul leidsid kõik toetust mittesaanute, et taotlusele esitatud nõuded ei olnud mõistlikud. Ka rakendajad leidsid, et mõnede väiksemat sorti investeeringute (nagu ka meede 1.4) puhul on taotlusele esitatud nõuded ebaproportsionaalsed. EL määruse tasandil ei ole vahet, kas tegeletakse suurte sadamate investeeringutega või väikeste projektidega. Väiksemat sorti investeeringute puhul tasuks kaaluda lihtsustatud menetlusprotsessi, (sh taotlusele esitatud lihtsamaid nõudeid), st selles küsimuses proportsionaalsuse põhimõtte rakendamist. Korraldusametuse kommentaari kohaselt ei võimalda samuti Euroopa Liidu kalalaevastikku puudutavad õigusaktid arvestada Eestis rakendatava püügikorralduse põhimõtetega.

Joonis 3 annab ülevaate taotlejate hinnangutest toetuse taotlemise protsessile selle erinevates aspektides.

Joonis 3. Ülevaade taotlejate hinnangutest taotluse protsessi puudutavatele väidetele



Allikas: Ernst & Young, telefoniintervjuud EKF toetuse taotlejatega, märts 2011

Paljud taotlejad (30% taotlejatest) tõid välja, et otsus toetuse (mitte) määramise kohta ei tulnud piisavalt kiiresti. Seda arvasid ligikaudu veerand esimese, teise ja neljanda telje meetmetest toetust saanutest. Nii toetust mittesaanutest kui meetmest 2.1 toetust taotlenutest leidis kaks kolmandikku, et otsus toetuse (mitte) määramise kohta ei tulnud mõistliku aja jooksul. Meetme 2.1 puhul on selles rolli mänginud viivitused, mis esinesid seoses eksperthinnangute kasutamisega.

Ka väljamaksete puhul leidis umbes viiendik taotlejatest, et väljamaksed ei toimunud piisavalt kiiresti (vt joonis 3). Sarnaselt taotlejate intervjuudele toodi sektori esindajatega läbiviidud süvaintervjuel välja, et taotlemise protsess tervikuna on liiga pikk. Leiti, et pikad menetlusajad raskendavad investeringute tegemist.

Alljärgnevas tabelis on esitatud ülevaade taotluste ja väljamaksete menetlemisele kuluvast ajast.

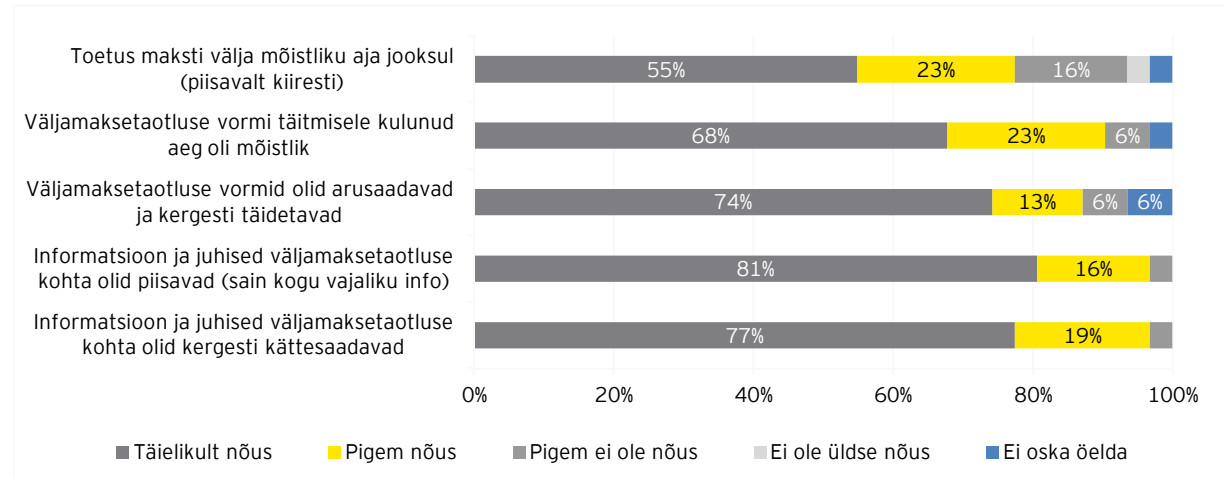
Tabel 4. Taotluste ja väljamaksete menetlemise aeg

Meede	Taotluste menetlemine (tp-de arv)	Väljamaksete menetlemine (tp-de arv)
1.1	90	25
1.3	90	40
1.4	90	40
1.5	90	25
2.1	90	25
2.2	90	40
2.3	75	45
3.1.1	75	25
3.1.2	35	40
3.2	35	40
3.4	75	25
3.5	35	40
4.1	25/75	25
5.1	20	20

Allikas: PM infopäring, 1.03.2011

Teiste väljamaksete teostamist puudutavate aspektide osas olid taotlejate hinnangud üldiselt positiivsed. Leiti, et informatsiooni väljamaksetaotluste kohta oli kättesaadav ja piisav, vormid arusaadavad ja kergesti täidetavad, vormi täitmisele kulunud aeg mõistlik.

Joonis 4. Ülevaade taotlejate hinnangutest väljamakseid puudutavatele väidetele



Allikas: Ernst & Young, telefoniintervjuud EKF toetuse taotlejatega, märts 2011

Eestis on valitud lähenemine, kus meetme määrused seavad kõrged nõudmised abikõlblikele kuludele, st projektide eelvalik on tihe. Seetõttu on valikukriteeriumite roll väiksem, mistõttu võib uskuda valikuprotsessi suuremat läbinähtavust. Valikukriteeriumiks on peamiselt omafinantseeringu määr või projekti elluviimine väiksema toetuse summa abil.

Taotlejate hinnanguid üldistades on valikukriteeriumid taotlejatele teada ning need on arusaadavad. Toetust saanutest 95% nõustusid selle väitega. Ootuspäraselt olid selles osas rahulolematud toetust mittesaanud taotlejad, kellest viiendik avaldas arvamust, et valikukriteeriumid polnud neile (pigem või üldse mitte) teada ja/või arusaadavad.

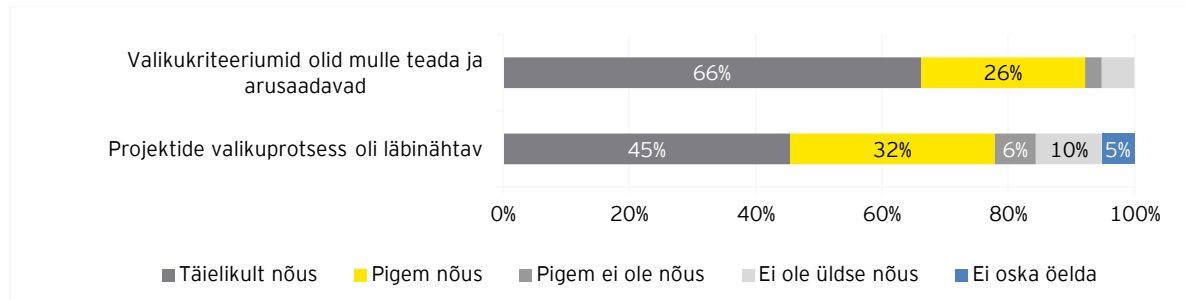
Valikuprotsessi läbinähtavuse osas erinesid hinnangud prioriteetsete suundade lõikes oluliselt. Kui enamik taotlejatest pidas taotlusprotsessi läbinähtavaks (78% kõikidest taotlejatest), siis teisest teljest toetust saanutest peaaegu kolmandik (27%) leidis, et taotlusprotsess ei olnud (või pigem ei olnud) läbinähtav. Taotlusprotsessi läbinähtavus oli probleemiks eelkõige meetme 2.1 puhul. Kuigi kõik taotlejad väitsid, et valikukriteeriumid olid neile pigem või täielikult teada ja arusaadavad, leidsid üle poole meetme 2.1 taotlejatest, et projektide valikuprotsess polnud läbinähtav.

Neljandast teljest toetust saanutest ei pidanud valikuprotsessi läbinähtavaks 15% ning esimese telje puhul 8% taotlejatest. Kolmanda telje osas leidsid kõik vastuse andnud, et valikuprotsess oli pigem või täielikult läbinähtav. Toetust mittesaanutest leidsid 36%, et valikuprotsess pole läbinähtav (pigem ei ole või üldse ei ole).

Seega võib valikuprotsessi läbinähtavust hinnata heaks esimese, kolmanda ja neljanda telje meetmete puhul. Esimese telje puhul on see tõenäoliselt seotud sellega, et toetatavad projektid ja sihtrühm on selgelt määratletud, mis ei tekita projektide valikul probleeme. Kolmanda telje meetmete valikuprotsessi läbinähtavust võib suurendada püügikomisjoni ja kalandusnõukogu hinnangute kasutamine. Nii kolmanda kui neljanda telje meetmete puhul võib see hinnang valikuprotsessi läbinähtavusele olla seotud taotlejate teadlikkusega EKF-st (kolmandas teljes on taotlejaks institutsioonid, kellelt võib eeldada suuremat teadlikkust). Mõlema meetme puhul on taotlejate teadlikkus programmist kõrge, mis võib tähendada ka paremat arusaamist

valikuprotsessist. Teise telje ja toetust mittesaanute osas viitab rahulolematute taotlejate suur osakaal probleemidele valikuprotsessi läbinähtavuses<sup>12</sup>.

Joonis 5. Ülevaade taotlejate hinnangutest valikukriteeriumi puudutavatele väidetele



Allikas: Ernst & Young, telefoniintervjuud EKF toetuse taotlejatega, märts 2011

Lisaks küsiti toetust mittesaanute käest, kas taotluse mitterahuldamise otsust põhjendati neile piisavalt. Veidi rohkem oli vastanute seas neid, kes leidsid, et otsust ei põhjendatud (või pigem ei põhjendatud) piisavalt (50% vastanutest). 43% vastanutest leidsid, et vastust põhjendati piisavalt või pigem piisavalt<sup>13</sup>.

Vastavalt EKF vahehindamise juhendile on vajalik eraldi vaadelda seda, kuidas valikukriteeriumid arvestavad keskkonnakaitseliste ja soolise võrdõiguslikkuse aspektidega. Keskkonnakaitseline aspekt sisaldub ainult meetme 2.1 valikukriteeriumites, milles antakse eelis kinniste kasvanduste rajamiseks (ringtsirkulatsioon) ning meetme 4.1 hindamiskriteeriumites mitmete tegevussuundade puhul. Küll aga sisaldub keskkonnakaitselisi tingimusi toetatavate tegevuste kriteeriumites. Soolise võrdõiguslikkusega seotud valikukriteeriume meetmete määrustes seatud ei ole, mõned kalanduspiirkondade tegevusgrupid annavad täiendavaid hindamispunkte neile meetme 4.1 projektidele, kus kaasatakse naisi.

### 5.2.3 Hinnang projektitasandi probleemide esinemisele

Kokkuvõtlikult võib hinnata, et teavitamine programmist toimib üldiselt efektiivselt. Vahehindamise tulemusel võib järeldada, et potentsiaalsete kasusaajate teadlikkus rakenduskavast ja selle meetmetest on hea. Informatsiooni levitamist EKF-i kohta peetakse heaks nii taotlejate kui sektori esindajate poolt. Üldisel tasemel on potentsiaalsetel kasusaajatel ülevaade programmist ja selle võimalustest, kuid tuntakse vajadust detailsemalt toetatavat tegevust puudutava info järele. Vahehindamise käigus kogutud andmete põhjal tuleks teavitamise osas parandada eelkõige detailsema informatsiooni levitamist meetmete kohta.

Projektitoetuste taotlemise protsessi osas võib positiivselt hinnata taotlemise kohta informatsiooni jagamist ja taotlejate abi taotlemisprotsessis. Valikukriteeriumid on taotlejatele teada ja arusaadavad, väljamaksed toimivad üldjuhul hästi. Üldiselt võib mõistlikuks pidada ka taotlemiseks kuluvat aega ja taotluse vormi arusaadavust ja lihtsust.

Vahehindamise käigus selgusid alljärgnevad probleemid projektitoetuste taotlemise protsessis:

<sup>12</sup> Valikuprotsessi läbinähtavust käsitletakse toetuse taotlenute hinnangute valguses. Taotlejatel paluti hinnata, mil määral nad nõustuvad väitega „Projektide valikuprotsess oli läbinähtav“. Võib uskuda, et hinnangud läbinähtavuses osas seonduvad eelkõige sellega, kui hästi taotlejad projektide valimisest aru said. Meetme 2.1 puhul võib see olla seotud asjaoluga, et selle meetme projektide valiku puhul kasutati täiendavaid eksperthinnanguid, mis muutsid protsessi taotlejate jaoks keerulisemaks, millest ka negatiivsemad hinnangud valikuprotsessi läbinähtavuses osas. Vahehindamine ei sea kahtluse alla eksperthinnangute pädevust ega nende kasutamise otstarbekust. Antud tähelepanek on välja toodud taotlejate arvamuse esiletoomiseks, millest on võimalik teha järeldusi taotlusprotsessi parandamiseks lähtuvalt taotlejate vajadustest. Kriitilised hinnangud läbinähtavusele viitavad vajadusele valikuprotsessi taotlejatele paremini selgitada.

<sup>13</sup> NB! Taotlejatel oli võimalus kasutada vaidemenetlust.

- Taotlustele on esitatud ebaproportsionaalsed nõuded väikeste investeeringute puhul (nt meede 1.4 ja 2.1). Vajadus oleks kaaluda lihtsustatud menetlusprotsessi rakendamist väiksemate investeeringute puhul (proportsionaalsuse põhimõtte).
- Taotlejad hindavad, et taotlemise protsess üldiselt on liiga pikk ning raskendab investeeringute elluviimist.
- Meetme 2.1 puhul polnud taotluste valikuprotsess suure osas taotlejate jaoks läbinähtav ning otsus taotluse kohta venis eksperthinnangute kasutamisest tulenenud viivituste tõttu.
- Suurem osa taotluse mitterahuldamise otsuse saanutest leidsid, et taotluse mitterahuldamise otsust ei põhjendatud neile piisavalt<sup>14</sup>.

## 5.3 Programmi seiresüsteemi toimivus

### Hindamisküsimus nr 5:

Milline on hinnang programmi seiresüsteemile ja selle toimimisele?

Seiresüsteemi eesmärgiks on jälgida programmi rakendamist ning see peaks andma indikatsiooni programmi kohandamise vajaduse kohta. Selle hindamisküsimuse eesmärgiks on analüüsida, kas ja kui hästi toimub EKF seiresüsteem.

### 5.3.1 Ülevaade seiresüsteemist

Seiresüsteemi koordineerimise ja toimimise eest vastutab PM. Seireandmete kogumisel tuginevad PM kalamajandusosakond ja PRIA rakenduskava prioriteetsete suundade füüsilistele ja finantsilistele näitajatele, erinevatele uuringutele, ekspertide aruannetele, hindamistulemustele ja statistikale.<sup>15</sup> Viienda telje osas kogub andmeid PM, esimese, teise ja kolmanda telje kohta kogub andmeid PRIA. Euroopa Komisjonile esitatakse informatsiooni projektide tasandi indikaatorite kohta<sup>16</sup>. Lisaks kogutakse täiendavaid andmeid, mida komisjonile ei esitata. Programmi jooksul on täiendatud siseriiklikult olulisi indikaatoreid (nt meetme 4.1. puhul).

Programmi rakendamise hindamiseks kasutatavad indikaatorid võib jagada alljärgnevalt:

- Komisjoni määruse 498/2007 III lisa nimetatud indikaatorid - *konkreetsete tegevuste (projektidega) seotud indikaatorid. Neid võib nimetada tegevusindikaatoriteks.*
- EKF rakenduskava tulemusindikaatorid - *määratud iga prioriteetse suuna lõikes, näitavad prioriteetse suuna eesmärkide täitmist.*
- EKF rakenduskava mõjuindikaatorid - *määratud rakenduskavas, näitavad rakenduskava eesmärkide täitmist.*
- Eesti kalanduse strateegia mõjuindikaatorid - *määratud strateegias, näitavad strateegia eesmärkide täitmist.*

### 5.3.2 Hinnang seiresüsteemi toimivusele

Seireandmeid EKF rakendamise kohta kogutakse regulaarselt, sh kõigi taseme indikaatorite kohta. Lisa III indikaatorite kohta kogutakse andmeid taotlejatelt ning see toimub indikaatorite lehtede alusel. Teiste indikaatorite kohta kogutakse andmeid eelkõige riiklikust statistikast, mitmesugustest uuringutest ja registritest.

<sup>14</sup> NB! Taotlejatel oli võimalus kasutada vaidemenetlust.

<sup>15</sup> Euroopa Kalandusfondi 2007-2013 rakenduskava. Kättesaadav: [http://www.agri.ee/public/juurkataloog/KALAMAJANDUS/EKF/EKF\\_rakenduskava\\_261107.pdf](http://www.agri.ee/public/juurkataloog/KALAMAJANDUS/EKF/EKF_rakenduskava_261107.pdf). Vaadatud 4.04.2011.

<sup>16</sup> Komisjoni määrus (EÜ) nr 498/2007, III lisa. Kättesaadav: <http://www.pria.ee/docs/resources/3657.pdf> Vaadatud 6.04.2011.

Rakendajate hinnang seiresüsteemi toimimisele on hea, samuti hinnatakse üldiselt heaks indikaatorite usaldusväärsust. Probleme esineb indikaatorite kvaliteediga. PRIA hinnangul on sageli keeruline lisa III indikaatorite (tegevusindikaatorid) tõlgendamine, kuna indikaatorid on tõlgitud inglise keelest ning nende täpne sisu jääb sageli mõistmatuks. Vajadust nähakse indikaatorite paremaks lahtikirjeldamiseks. Korraldusasutuse hinnangul pole ka inglise keelsetest indikaatoritest alati võimalik üheselt aru saada, kuid vajadusel on korraldusasutus andnud tõlgenduse.

Rakenduskava tulemusindikaatorite puhul on positiivseks see, et need on enamasti hästi seostatud rakenduskava eesmärkidega, st näitavad programmi rakendamise tulemuslikkust. Erandiks on siinpuhul teise prioriteetse suuna indikaatorid vesiviljelustoodangu väärtus (eurodes) ja töödeldud kalandustoodete väärtus. Tegemist on indikaatoritega, mis on mõjutatavad lisaks programmile ka väliste tegurite poolt. Vesiviljelustoodangu väärtust on mõjutatud näiteks ka turusituatsioon ning töödeldud kalandustoodete väärtust näiteks kvootide vähenemine. See tähendab, et need indikaatorid ei võimalda eristada näiteks üldise majandusolukorra ja toetuse tulemusel toimunud muutusi. Seetõttu ei anna need indikaatorid tulemusindikaatori tasandil piisavalt infot tegevuste tulemuste kohta. Seetõttu tuleks need indikaatorid ümber sõnastada selliselt, et need võimaldaksid paremini hinnata programmi tegevuste tulemuslikkust.

Teise telje indikaatori „vesiviljelustoodangu kasv“ indikaatori puhul esineb rakenduskavas vastuolu, kus algtase, kontrollitase ja sihttase kajastavad vesiviljelustoodangu mahtu Statistikaameti andmetel, kuid indikaatori sõnastuse juurde on lisatud kommentaar, et tegemist on maksimaalse vesiviljelustoodangu kasvuga vastavalt kasvanduse ehitusprojektile.

Eestis ei kasutata EKF-i rakendamisel üldjuhul soo lõikes eristatud indikaatoreid. Komisjoni määruse lisa III esitatud indikaatorite hulgas on selliseid indikaatoreid, kuid Eestis pole nende rakendamine olnud enamasti õigustatud. Kuna rakendatud meetmete abikõlbliku kulu tingimustes ega valikukriteeriumites ei sisaldu üldjuhul soolisi aspekte arvesse võtvaid kriteeriume, pole selliste indikaatorite rakendamine põhjendatud, kuna see ei ole mõjutatud programmi tegevuse poolt. Teiseks on rakendatud meetmed olnud suunatud peamiselt juriidilistele isikutele, mis on soo eristamise aspekti vähetähtsaks jätnud. Soo lõikes eristatud andmeid kogutakse meetme 4.1 koolitustegevuse puhul. Soovitus selline indikaator lisada on tulnud Riigikontrolli poolt. Keskkonnaaspekte arvestavaid indikaatoreid kasutatakse mitmete meetmete puhul. Sellisteks meetmeteks on 1.3 ja 1.4, 2.3, 3.2, 3.4, 4.1.

## 5.4 Järeldused ja soovitused

Programmi rakendamise tulemuslikkuse osas võib välja tuua eraldi järeldused ja soovitused kõikide analüüsitud hindamisküsimuste kohta.

- **Partnerite kaasamise printsiibi rakendamine**

Partnerite kaasamise printsiibi rakendamisele võib anda väga hea üldhinnangu. Partnerid on olnud kaasatud EKF rakenduskava väljatöötamisele ja rakendamisele ning kaasamine on olnud laiapõhjaline. Positiivsena saab välja tuua seda, et erinevatele sihtrühmadele on antud võimalus osaleda ning oma arvamusi esitada, sh on olnud kaasatud näiteks keskkonnaorganisatsioonid ning kaasamine on toimunud regulaarselt (nt regulaarsed kalandusnõukogu ja seirekomisjoni kohtumised, arvamuste küsimised). Samuti hinnati positiivselt programmi juhtimissüsteemi toimimist - nt ülesannete jaotuse selgus, osapoolte vaheline hea koostöö.

Vahehindamisel leiti, et kuigi keskkonna huvigrupid osalevad programmi rakendamisel, võiksid need grupid tulevikus rohkem kaasatud olla. Soolist võrdõiguslikkust edendavaid ühendusi ja organisatsioone ning naisorganisatsiooni programmi väljatöötamisele ega rakendamisele kaasatud ei ole.

#### ■ Projektitasandi probleemide esinemine

Projektitasandi küsimused võib jagada kahte suurde gruppi: programmist teavitamine ja projektitaotluste menetlemistega seotud küsimused.

Vahehindamise põhjal võib hinnata, et programmist teavitamine toimub üldiselt efektiivselt. Potentsiaalsete kasusaajate teadlikkus ja rahulolu informatsiooni levitamisega programmi kohta on hea. Üldisel tasemel on potentsiaalsetel kasusaajatel ülevaade programmist ja selle eesmärkidest ning võimalustest, kuid tuntakse vajadust detailsemalt toetatavat tegevust puudutava info järele.

Vahehindamise käigus kogutud andmete põhjal tasuks teavitamise osas parandada eelkõige detailsema informatsiooni levitamist meetmete kohta. „Abiks taotlejale“ võiks olla põhjalikum, st kommenteeritud väljaanne, mitte määruse ümberkirjutus ning käsitlema varasemalt taotlemisel esinenud probleemide kommentaare. See aitaks kaasa taotluste kvaliteedi tõstmisele tulevikus.

Vahehindamise käigus selgus, et väiksemate investeeringute puhul on taotlustele esitatud nõuded ebaproportsionaalsed (eelkõige meede 1.4). Seetõttu oleks vajadus lihtsustada taotlemisprotsessi väiksemate investeeringute puhul (proportsionaalsuse põhimõtte). Taotlejad hindavad, et taotlemise protsess üldiselt on liiga pikk ning raskendab tehtavaid investeeringuid. Meetme 2.1 puhul polnud taotluste valikuprotsess suure osas taotlejate jaoks läbinähtav ning otsus taotluse kohta venis eksperthinnangute kasutamisest tulenenud viivituste tõttu. Suurem osa taotluse mitterahuldamise otsuse saanutest leidsid, et taotluse mitterahuldamise otsust ei põhjendatud neile piisavalt<sup>17</sup>.

Väiksemate investeeringute puhul tasub kaaluda lihtsustatud taotlemisprotsessi rakendamist (proportsionaalsuse põhimõtte rakendamine). Kuludokumentidega seonduvat koormust aitaks vähendada ühikupõhiste toetussummade rakendamine.

Kuna taotlejate hinnangul on probleemiks taotlemise protsessi pikkus, kuid PRIA poolt on see tingitud suurest töökoormusest, tasuks kaaluda töökorralduslikke võimalusi taotluste menetlemisprotsessi lühendamiseks. Samuti tasuks edaspidi suuremat tähelepanu pöörata taotluse mitterahuldamise otsuse saanud taotlejate teavitamisele toetuse mitterahuldamise otsuse põhjustest.

#### ■ Seiresüsteemi toimimine

Seiresüsteem tervikuna toimib hästi, andmeid kogutakse ja edastatakse regulaarselt. Kasutatavaid indikaatoreid analüüsid nähtub keskendumine operatiivse tasandi indikaatoritele. Tulemusindikaatorid on telgede põhised (st kajastavad vaid telje eesmärkide täitmist), meetmete eesmärkide täitmise mõõtmisele eraldi indikaatoreid seotud ei ole.

Positiivne on see, et tulemusindikaatorid on valdavalt hästi seotud programmi tegevusega. Tasuks kaaluda ka indikaatorite „vesiviljelustoodangu väärtus (eurodes)“ ja „töödeldud kalandustoodete väärtus“ muutmist selliselt, et need oleksid paremini seostatud programmi tulemustega. Kaotada tuleks vastuolu rakenduskavas teise telje indikaatori „vesiviljelustoodangu kasv“ puhul. Tegevusindikaatorite ehk lisa III indikaatorite puhul oleks vajalik panustada nende paremale arusaadavusele.

---

<sup>17</sup> NB! Taotlejatel oli võimalus kasutada vaidemenetlust.

## 5.5 Näited parimatest praktikatest

Alljärgnevalt on välja toodud näited programmi elluviimisel rakendatud headest praktikatest:

- Rakenduskava elluviimisel võib hea praktika näitena välja tuua kolmanda prioriteetse suuna ehk ühist huvi pakkuvate meetmete raames rakendatava **projektide valiku protsessi**. Kolmanda telje projektidele hinnangu andmiseks on moodustatud nn kutselise kalapüügi korraldamise komisjon, kuhu kuuluvad teadusasutused ja riigiasutused. Kolmanda telje projektide ideedele annab esmalt hinnangu kutselise kalapüügi korraldamise komisjon ja seejärel kalandusnõukogu (esindatud ettevõtjad, sektori esindusorganisatsioonid, teadusasutused, riigiasutused). Heaks praktikaks võib seda pidada sellepärast, et see suurendab kaasatust programmi elluviimisele, aitab kaasa parimate projektide väljavalimisele ning suurendab valiku objektiivsust.
- Teise parima praktikana võib programmi rakendamise osas välja tuua Eestis kasutatavat **lähennemist projektitoetuse jagamisest**, kus toetatava tegevuse kriteeriumid on detailselt ära määratletud (st projektide eelvalik on tihe) ning valikukriteeriumite osakaal on väiksem. Selline mudel sobib hästi EKF investeeringutoetuste puhul, suurendades valikuprotsessi läbinähtavust ja selgust taotlejate jaoks.

## 6. Hinnangud toimingute tulemuslikkuse osas

Toimingute tulemuslikkuse osas analüüsiti vahehindamise käigus alljärgnevat hindamisküsimusi:

- Hinnang EKF rakenduskava hetkeseisu kohta 2010. aasta lõpu seisuga.
- Esimese telje raames saavutatud tulemused seoses rakenduskavas määratud vaheeesmärkidega.
- Teise telje raames saavutatud tulemused seoses rakenduskavas määratud vaheeesmärkidega.
- Kolmanda telje raames saavutatud tulemused seoses rakenduskavas määratud vaheeesmärkidega.
- Hinnangut neljanda telje rakendamise progressile.
- Hinnangut viienda telje kasutamisele ja mõju teiste telgede rakendamisele.

Alljärgnevates peatükkides käsitletakse üksikhaaval kõiki hindamisküsimusi.

### 6.1 Hinnang programmi hetkeseisu kohta

#### Hindamisküsimus nr 6:

Milline on hinnang programmi hetkeseisu kohta 2010. aasta lõpu seisuga?

Kogu EKF-i rakendamine on ühe aasta võrra ajalises nihkes, kuna määruse vastuvõtmine Euroopa tasemel hilines. Sellest tulenevalt hilines ka rakenduskava kinnitamine (14.12.2007) ja juhtimis- ja kontrollisüsteemide kirjelduse kinnitamine (01.07.2009). Programmi rakendamist on mõjutanud eelnevate aastate majandus- ja finantskriis, mille tulemusena on mitmed investimisprojektid hilinenud või jäänud teostamata. EKF-i esimesed taotlusvoorud toimusid 2008. a teises pooles.

Kokku on 2010. a lõpu seisuga võetud kohustusi ligikaudu 54 mln euro ulatuses, mis moodustab 48% EKF eelarvest (113 mln eurot). Väljamakseid on teostatud 42% ulatuses määratud toetuse summast ning 20% ulatuses eelarvest. Kokku on programmi raames heaks kiidetud 405 projekti.

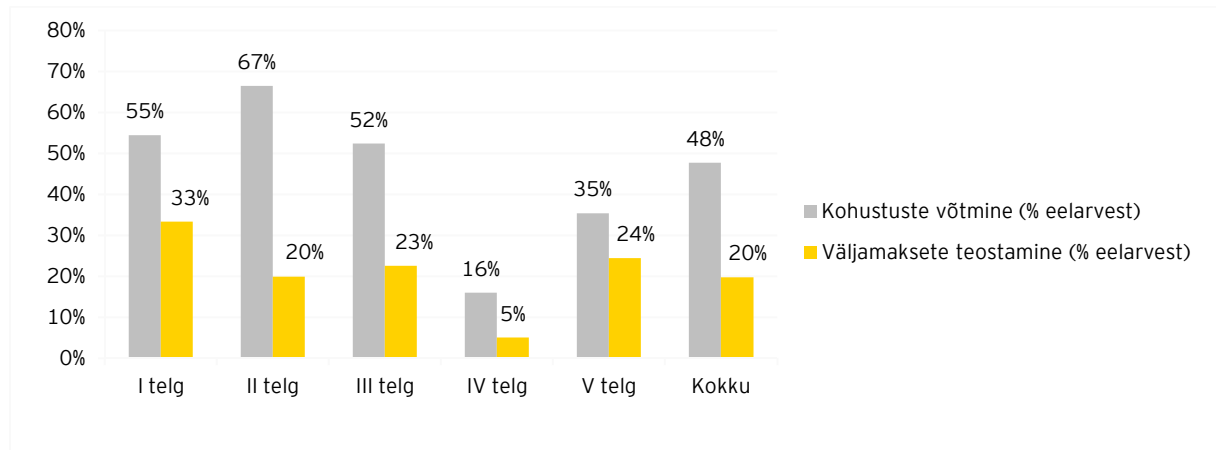
Tabel 5. Ülevaade telgede rakendamisest

Telg	Telje eelarve EUR	Taotletud summa (EKF+ Eesti) EUR	Heakskiidetud summa (EKF+ Eesti) EUR	Makstud summa (EKF+ Eesti) EUR	Taotluste arv	Heakskiidetud taotlused	Tagasi-lükatud taotlused
I telg	20 352 708	14 637 537	11 092 260	6 785 698	229	215	14
II telg	32 778 572	27 131 836	21 809 175	6 546 715	106	91	15
III telg	28 279 552	20 963 446	14 831 109	6 372 526	40	36	4
IV telg	25 708 684	8 886 525	4 117 545	1 300 196	60	56	4
V telg	5 637 870	1 996 837	1 996 837	1 378 188	7	7	0
<b>Kokku</b>	<b>112 757 386</b>	<b>73 616 182</b>	<b>53 846 926</b>	<b>22 383 322</b>	<b>442</b>	<b>405</b>	<b>37</b>

Allikas: PM infopäring, PRIA infopäring

Tabel 6-st avaldub, et kohustusi on võrreldes eelarvega võetud (st toetusi määratud) kõige rohkem teises teljes (67% eelarvest), kuid väljamakseid on teises teljes teostatud vaid 20% ulatuses eelarvest. Kõige suurem osakaal eelarvest on välja makstud esimeses teljes (33% eelarvest).

**Tabel 6.** Ülevaade kohustuste võtmisest ja väljamaksete teostamisest telgede lõikes



Allikas: PM infopäring

Esimene prioriteetne suund on rakendunud edukalt ja kõik telje raames planeeritud meetmed on käivitunud. Esimese telje meetmetest on 1.1 puhul olnud rohkem taotlejaid, kui algselt planeeriti, kuid taotlejate huvi on olnud väiksem kalalaevade moderniseerimise vastu (meede 1.3 ja 1.4). Kokku on määratud toetus 55% ulatuses telje eelarvest, millest 61% ulatuses on ka väljamaksed teostatud. Kokku on välja makstud 33% telje eelarvest. Olulisi probleeme rakendajate, sektori esindajate ega taotlejate hinnangul prioriteetse suuna elluviimisel ei ole esinenud ning ka kütusekriis ei ole telje puhul olulist mõju avaldanud.

Teises prioriteetses on samuti kõik planeeritud meetmed käivitunud. Teljes on võetud aktiivselt kohustusi (67% eelarvest), kuid väljamaksete osakaal on jäänud tagasihoidlikuks. Määratud toetusest on välja makstud vaid 30%. Kogu eelarvest on välja makstud vaid 20%. Viivitusi telje rakendamisel on põhjustanud eelkõige finantskriis, mis on vesiviljelussektorile selgelt negatiivset mõju avaldanud. Finantskriisi mõju leevendamiseks on väljatöötamisel finantsinstrument, millega soovitakse suunata esimeses voorus kasutamata jäänud vahendid loodava laenufondi abil vesiviljelusettevõtete investeerimisvõimekuse suurendamiseks.

Kolmandas prioriteetses suunas on käivitunud kõik meetmed peale meetme 3.3. Prioriteetses suunas on toetus määratud ligikaudu poole eelarve ulatuses (52%), sellest on välja makstud 42%. Väljamaksed moodustavad telje kogueelarvest 23%. Telje meetmete rakendamine on toimunud üldjoontes hästi ja suuremaid probleeme pole esinenud.

Neljandas prioriteetses suunas on ette nähtud tegevusgruppide toetamine ja projektitoetus, nende mõlema jagamisega on vahehindamise hetkeks alustatud. Võrreldes teiste prioriteetsete suundadega on vahehindamise hetkeks neljandas teljes jagatud vähem toetusi. Kohustusi on võetud 16% kogu eelarvest ning kogu eelarvest on välja makstud vaid 5%. Selle põhjuseks on see, et projektitoetuse jagamiseks tuli kõigepealt luua kalanduse tegevusgrupid ja piirkondlikud strateegiad (see võttis tegevusgrupiti 1-1,5 aastat) ning alles seejärel oli võimalik asuda taotlusvoorude avamise juurde. Neljanda telje rakendamine on kulgenud edukalt, kuna kõikides kaheksas kalanduspiirkonnas on tegevusgrupid loodud ja piirkondlikud strateegiad koostatud. Kõikides kalanduspiirkondades on alustatud projektitoetuse jagamisega.

## 6.2 Esimese telje rakendamine

### Hindamisküsimus nr 7:

Millised on esimese telje („Kalalaevastiku kohandamine“) raames saavutatud tulemused seoses rakenduskavas määratud vaheeesmärkidega?

Esimese prioriteetse suuna („kalalaevastiku kohandamine“) eesmärgiks on Läänemere traalpüügilaevastiku püügivõimsuse vastavuse tagamine kalavarudele ning kalalaevastiku moderniseerimine vastavalt kaasaja keskkonna, töötingimuste, ohutuse ja hügieeni nõuetele.

Esimese prioriteetse suuna all rakendatakse alljärgnevat meetmeid:<sup>18</sup>

- Meede 1.1 - riigiabi kalapüügi alaliseks lõpetamiseks
- Meede 1.3 - kalalaeva pardal tehtavad investeeringud ja selektiivsus
- Meede 1.4 - väikesemahuline rannapüük
- Meede 1.5 - sotsiaalmajanduslikud meetmed

Prioriteetse suuna tegevustega tähtsustatakse tasakaalu saavutamist kalapüügivõimsuse ja kalavarude vahel ning kalalaevastiku moderniseerimist, mille all peetakse silmas eelkõige püügivahendite selektiivsuse suurendamist, kütusesäästlikkuse tõstmist, keskkonna ja mere ning tööohutuse tingimuste parendamist.

Meetme 1.1 alt toetatakse kalalaevade kasutuskõlbmatuks muutmist lammutamise teel ja kalalaevade sihtotstarbe lõplikku muutmist (kalalaeva kasutusele võtmine muuks tegevuseks kui kalapüük)<sup>19</sup>. Meetmetest 1.3 ja 1.4 toetatakse investeeringuid kalalaevastikku, et tõsta kütusesäästlikkust, keskkonna- ja laevaohustingimusi, parandada püügivahendite selektiivsust ja töötingimusi. Meetme 1.3 toetus on suunatud traalpüügile ja kaugpüügile: meetmest toetatakse kalalaevastiku segmenti 4S1 või 4S3 kuuluva kalalaeva ümberehitamist või uute seadmete ja vahenditega varustamist, mis aitab kaasa ohutuse, töötingimuste, hügieeningimuste või tootekvaliteedi parandamisele, energiakasutuse tõhustamisele või selektiivsuse suurendamisele<sup>20</sup>. Meede 1.4 on suunatud rannapüügile: selle raames toetatakse samu investeeringuid 4S2 kuuluva kalalaeva puhul<sup>21</sup>. Meetmega 1.5 toetatakse kalalaevastiku püügivõimsuse reguleerimise raames töö kaotanud kalureid, et vähendada kalanduse restruktureerimisega kaasnevat sotsiaalseid ja majanduslikke mõjusid. Meetme raames makstakse ühekordset hüvitist kalalaeva pardal töötamisest või kutselise püügiga tegelemisest hoidumiseks 12 kalendrikuu jooksul arvates toetuse väljamaksmisest<sup>22</sup>.

Prioriteetse suuna tegevusi rahastatakse EKF-st 15 264 531 euro ja Eesti avaliku sektori poolt 5 088 177 euro ulatuses. Kokku on prioriteetse suuna eelarve 20 352 708 eurot<sup>23</sup>.

<sup>18</sup> Euroopa Kalandusfondi 2007-2013 rakenduskava. Kättesaadav:

[http://www.agri.ee/public/juurkataloog/KALAMAJANDUS/EKF/EKF\\_rakenduskava\\_261107.pdf](http://www.agri.ee/public/juurkataloog/KALAMAJANDUS/EKF/EKF_rakenduskava_261107.pdf). Vaadatud 4.04.2011.

<sup>19</sup> RT I, 23.11.2010, 35; "Euroopa Kalandusfondi 2007-2013 rakenduskava" meetme 1.1 "Riigiabi kalapüügi alaliseks lõpetamiseks" raames toetuse andmise ja kasutamise tingimused ja kord. Kättesaadav: <https://www.riigiteataja.ee/akt/123112010035>. Vaadatud 4.04.2011.

<sup>20</sup> RT I, 23.11.2010, 37; "Euroopa Kalandusfondi 2007-2013 rakenduskava" meetme 1.3 "Kalalaevade pardal tehtavad investeeringud ja selektiivsus" raames toetuse andmise ja kasutamise tingimused ja kord. Kättesaadav: <https://www.riigiteataja.ee/akt/123112010037>. Vaadatud 4.04.2011.

<sup>21</sup> RT I, 23.11.2010, 46; "Euroopa Kalandusfondi 2007-2013 rakenduskava" meetme 1.4 "Väikesemahuline rannapüük" raames toetuse andmise ja kasutamise tingimused ja kord. Kättesaadav: <https://www.riigiteataja.ee/akt/123112010046>. Vaadatud 4.04.2011.

<sup>22</sup> RT I, 23.11.2010, 39; "Euroopa Kalandusfondi 2007-2013 rakenduskava" meetme 1.5 "Sotsiaalmajanduslikud meetmed" raames toetuse andmise ja kasutamise tingimused ja kord. Kättesaadav: <https://www.riigiteataja.ee/akt/123112010039?leiaKehtiv>. Vaadatud 4.04.2011.

<sup>23</sup> Euroopa Kalandusfondi 2007-2013 rakenduskava. Kättesaadav:

[http://www.agri.ee/public/juurkataloog/KALAMAJANDUS/EKF/EKF\\_rakenduskava\\_261107.pdf](http://www.agri.ee/public/juurkataloog/KALAMAJANDUS/EKF/EKF_rakenduskava_261107.pdf). Vaadatud 9.04.2011.

## 6.2.1 Ülevaade elluviidud tegevustest

Esimese prioriteetse suuna raames on 31.12.2010. a seisuga toetus määratud 215 korral kogusummas 14,6 miljonit eurot, mis moodustab 55% kogu prioriteetse suuna eelarvest. Määratud toetussummast suurim osa ehk 71% on määratud meetme 1.1 raames. Väljamakseid on teostatud 2010. a lõpu seisuga 33% kogu prioriteetse suuna eelarvest. Väljamaksed moodustavad 61% heakskiidetud toetussummast.

Tabel 7. Ülevaade esimese telje rakendamisest 31.12.2010. a seisuga

Meede	Taotletud summa (EKF+Eesti) EUR	Heakskiidetud summa (EKF+Eesti) EUR	Makstud summa (EKF+Eesti) EUR	Taotluste arv	Heaks kiidetud taotlused	Tagasi-lükatud taotlused	Projektid, millele on tehtud väljamakseid
1.1	11 156 939	7 853 384	4 928 737	28	21	7	16
1.3	2 092 448	1 982 332	1 127 531	40	39	1	30
1.4	768 150	736 544	299 429	108	103	5	58
1.5	620 000	520 000	430 000	53	52	1	43
<b>Telg kokku</b>	<b>14 637 537</b>	<b>11 092 260</b>	<b>6 785 698</b>	<b>229</b>	<b>215</b>	<b>14</b>	<b>147</b>

Allikas: PM infopäring, PRIA infopäring

Meetme 1.1 raames toimus 2008. aastal üks taotlusvoor ning järgmine taotlusvoor on planeeritud 2011. aastaks. Esimene taotlusvoor osutus edukaks, taotlusi esitati üle planeeritud eelarve (taotlusvooru eelarve 8 244 603, taotletud summa 11 156 939 EUR). Heaks kiideti 7 kalalaeva sihtotstarbe lõpliku muutmise taotlust ning 13 kalalaeva utiliseerimise projekti. Suurem osa projektidest on praeguseks lõpetatud.

Meetmete 1.3 („kalalaeva pardal tehtavad investeeringud ja selektiivsus“) ja 1.4 („väikesemahuline rannapüük“) raames toimus kummaski kaks taotlusvooru 2009. aastal ning üks taotlusvoor 2010. aastal. Mõlemas meetmes on planeeritud neljas taotlusvoor 2011. aastaks. Meetmetest toetati kala käitlemise ja säilitamisega, masinaruumi seadmete soetamisega, laevakeretööde teostamise seotud töid jne.

Meetme 1.5 ehk „sotsiaalmajanduslikud meetmed“ raames määrati toetus 52-le töö kaotanud kalurile 10 000 EUR-i suurune hüvitis, kellest 51 olid mehed ning üks naine. Meetme raames on toimunud kaks taotlusvooru (2009. a ja 2010. a). Hüvitis on otsustatud maksta välja ühes osas, et soodustada ettevõtluse alustamist või täiendõpet.

## 6.2.2 Hinnang telje rakendamisele

Telje rakendamisele hinnangu andmiseks on asjakohane vaadelda, millised on telje raames saavutatud tulemused võrreldes planeerituga (rakenduskava indikaatorid) ning kalandussektori osapoolte hinnanguid prioriteetse suuna rakendamise edukusele ja esinenud probleemidele. Esimese telje puhul vaadeldakse vastavalt EKF vahehindamise juhendile ka telje tajutatavat keskkonna- ja sotsiaalmajanduslikku mõju.

### Telje raames saavutatud tulemused võrreldes planeerituga

Kalalaevade püügivõimsuse ja kasutusel oleva ressursi tasakaalu viimine on toimunud loodetust edukamalt. Meetmest 1.1 toetatakse kalalaevade püügivõimsuse vähendamist ning 2010. a lõpu seisuga olid rakenduskavas indikaatoriks seatud kalalaevastiku kogumahutavus (GT) ja püügivõimsus (kW) vähenenud planeeritust oluliselt suuremal määral. 5% võrra vähenemise asemel vähenes kogumahutavus 30% ja võimsus 25%.

Need andmed kajastavad riikliku kalalaevade registri andmeid. Kuna riiklik kalalaevade register kajastab ka kalalaevade registrist maha kandmist toetusest sõltumatutel põhjustel, oleks rakenduskava mõjude paremaks hindamiseks otstarbekam indikaatorit täiendada (nt püügivõimsuse

sihttase, mis näitab püügivõimsuse vähenemist toetuse abil). Nende andmete alusel on toetuse abil mere kalalaevastiku GT vähenenud 8% ja kW 7%, mis ületab samuti kontrolltasest. Toetust saanud projektide puhul on summaarne püügivõimsuse vähenemine 1677 GT ja 3672 kW.

Indikaatoritest selgus, et meetmes on saavutatud oodatust paremaid tulemusi. Suur saavutustase on ühelt poolt tingitud sellest, et 21 heaks kiidetud projekti hulgas oli kaks kaugpüügilaeva, mille GT-de ja kW-de arv moodustab summaarsest vähenemisest märkimisväärse osa (kahe kaugpüügilaeva kogumahutavus moodustas 58% ja peamasinate võimsus 52% kõikidest heakskiidetud taotlustest).<sup>24</sup> Samas laekus taotlusvoorus ka üldiselt planeeritust märgatavalt rohkem taotlusi (taotlusi oli 135% taotlusvooru eelarvest) ning ka ilma nimetatud kaugpüügilaeva arvestamata oleksid indikaatorid täidetud ligikaudu programmi lõpu sihttasemel<sup>25</sup>. Rakendajate prognoos on, et saavutus suureneb programmi lõpuks veelgi<sup>26</sup>. Seega võib hinnata, et mere kalalaevastiku vähendamine (meede 1.1) on toimunud planeeritust märkimisväärselt edukamalt.

**Tabel 8.** Esimese prioriteetse suuna tulemusindikaatorite täitmine 31.12.2010. a seisuga

Indikaator	Algtase	31.12.2010	Kontrolltase 2010	Saavutus 2010	Sihttase 2015
Mere kalalaevastiku GT ja kW (riikliku kalalaevade registri seis aasta lõpu seisuga)	20 826 GT (2006. a)	14 650 GT	-5%	-30%	-10%
	53 340 kW (2006. a)	40 121 kW	-5%	-25%	-10%
Mere kalalaevastiku GT ja kW (püügivõimsuse sihttase aasta lõpu seisuga) <sup>27</sup>	23 961 GT (2004. a)	22 057 GT	-5%	-8%	-10%
	58 032 kW (2004. a)	53 770 kW	-5%	-7%	-10%
Moderniseeritud kalalaevade protsentuaalne osakaal kogulaevastikus	0	6,2%	15%	6,2%	40%

Allikas: EKF 2007-2013 rakenduskava (algtasemed, kontrolltasemed, sihttasemed); PM poolt 3.03.2011 e-maili teel edastatud andmed (31.12.2010. a saavutustasemed)

Kalalaevade moderniseerimise osakaalu osas pole loodetud kontrolltasest saavutatud. 2010. a lõpu seisuga oli moderniseeritud kalalaevade protsentuaalne osakaal kogulaevastikus 6,2%, kuid loodeti saavutada 15%. See indikaator on seotud investeringutega kalalaevastikku (meetmed 1.3 ja 1.4), mille puhul on taotlemise aktiivsus olnud väiksem võrreldes eelarvevõimalustega (taotlusi laekus mõlemas meetmes ligikaudu 50% taotlusvooru eelarve ulatuses).

Rakendajate hinnangul võib planeeritust madalam taotlemisaktiivsus traalpüügi (meede 1.3) puhul olla seotud ka sellega, et ettevõtjatel on tihtipeale mitu laeva ning meetme 1.1 toetusest on osa raha investeeritud laevade moderniseerimisse. Seega võib moderniseeritud kalalaevade indikaatori loodetust madalam saavutustase olla osaliselt tingitud planeeritust edukamast saavutusest kalalaevastiku püügivõimsuse vähendamise toetuse puhul. Laenuurgude halvenemise mõju sektori esindajad traalpüügi puhul ei näinud, kuna leiti, et investeringud on vajalik ära teha igal juhul.<sup>28</sup>

Rannapüügi kalalaevastiku moderniseerimise (meede 1.4) puhul võib uskuda, et madalam taotlemisaktiivsus on tulenenud halvenenud majandusolukorrast. Meetme puhul on taotlejaks valdavalt FIE-d, kelle ligipääs laenuvahenditele on raskendatud. Rakendajate hinnangul võib rannapüügi kalalaevastiku moderniseerimise meetme madala taotlemisaktiivsuse põhjuseks olla ka

<sup>24</sup> Euroopa Kalandusfondi 2007-2013 kumulatiivne aruanne lisa III indikaatorite osas, 31.03.2011 seisuga. Saadud PM-It infopäringu teel 18.04.2011.

<sup>25</sup> Euroopa Kalandusfondi 2007-2013 kumulatiivne aruanne lisa III indikaatorite osas, 31.03.2011 seisuga. Saadud PM-It infopäringu teel 18.04.2011.

<sup>26</sup> Vahehindamise käigus läbiviidud intervjuud rakendajatega, märts 2011.

<sup>27</sup> Rakenduskavas on traalpüügilaevastiku püügivõimsuse vähendamiseks seatud indikaatori „mere kalalaevastiku GT ja kW“, mis kajastab riikliku kalalaeva registri seis. Kuna kalalaeva registrist kantakse laevu maha ka muul põhjustel, st ilma toetuse abita, on rakenduskava mõjude paremaks hindamiseks välja toodud ka püügivõimsuse sihttase, mis näitab püügivõimsuse vähenemist toetuse abil.

<sup>28</sup> Vahehindamise käigus läbiviidud intervjuud sektori esindajatega, märts 2011.

see, et need investeeringud on valdavalt väikesed ning taotlemisega kaasnev asjaajamine on liiga koormav. Seda väite tõesuse osas annab indikatsiooni ka meetmest toetust taotlenute arvamust, kellelt umbes pooled olid arvamused, et taotlusele esitatud nõuded ei olnud mõistlikud<sup>29</sup>.

Võrreldes eelmise programmiperioodiga on raskendajate sõnul taotlejate arv meetmes 1.4 pidevalt suurenenud. On oodata indikaatori sihttaseme suurenemist, kuid võib uskuda, et indikaatori seatud sihttase (moderniseeritud kalalaevade 40%-line osakaal kogulaevastikus) jääb programmi lõpuks saavutamata<sup>30</sup>.

Kalanduse restruktureerimisega kaasnevate ebasoodsate sotsiaalsete ja majanduslike mõjude leevendamise osas rakenduskava tegevuse tulemuslikkuse mõõtmiseks indikaatorit ei sea. Ebasoodsate mõjude leevendamiseks on ette nähtud püügivõimsuse reguleerimise raames töö kaotanud kaluritele makstav hüvitis. Meetme 1.1 käigus restruktureeritud laevade (kokku 26 laeva) meeskonda kuulus kokku 155 meest<sup>31</sup>, kellest said hüvitist 52 inimest (34% sihtrühmast). Toetust taotleti 42% ulatuses ettenähtud eelarvest, rakendajate hinnangul pole taotlemisel takistusi esinenud. Rakendajate hinnangul on toetuse mittetaotlemise põhjuseks tööle minek teisele laevale, mistõttu pole võimalik hüvitist saada. Seega pole meetme rakendumine eelarvest väiksemas mahus problemaatiline, vaid seotud positiivse arenguga, et inimesed on suutnud töö leida.

### **Kalandussektori osapoolte hinnang prioriteetse suuna rakendamisele**

Taotlejate hinnangul aitavad esimese telje meetmed olulisel määral kaasa kalandussektori arendamisele, et tagada stabiilne ja jätkusuutlik majandamine kalandussektoris ja kalanduses hõivatud isikute sissetuleku tõus (rakenduskava üldeesmärk)<sup>32</sup>. Sektori esindajate hinnangul on prioriteetse suuna eesmärgid asjakohased ning meetmed on aidanud viia kalalaevastikku vastavusse kalaressursiga ning suurendanud püügi efektiivsust (sama kogus püütakse väiksema kalalaevastikuga), millega on tõstetud sektori konkurentsivõimet.<sup>33</sup>

Vahehindamise käigus analüüsiti seda, kuidas taotlejad tajuvad toetatud tegevuse eesmäärke. Kõik esimesest teljest toetust saanud seostasid toetust saanud tegevuse konkreetse meetme rakenduskavas toodud eesmärgiga.

Samas meetme 1.5 ehk töökaotuse hüvitise puhul leidsid enamik küsitluid, et makstava hüvitise mõju restruktureerimisega kaasnevate ebasoodsate sotsiaalmajanduslike mõjude vähendamisele on pigem vähene. See näitab, et selle meetme mõju ei pruugi olla kuigi märkimisväärne. Samas on meetme eesmärgid toetatud ka väljapool EKF-i<sup>34</sup> ning mõnda muud toetuskeemi (nt täiendkoolitusi) poleks otstarbekas meetme raames üles ehitada arvestades sihtgrupi väiksust (heaks on kiidetud 53 taotlust).

Meetmetest 1.1, 1.3 ja 1.4 toetust saanute käest küsiti, kas nad oleksid teinud investeeringu ka ilma EKF-st toetust saamata. Meetme 1.1 puhul kalduti arvamusele, et kalalaeva utiliseerimist või sihtotstarbe muutmist ei oleks ilma toetuseta tehtud. Meetmete 1.3 ja 1.4 puhul oleks investeering enamike taotlejate hinnangul tehtud ka ilma EKF toetuseta, kuid valdavalt väiksemas mahus ja/või hiljem. See tähendaks muuhulgas tööohutuse ja tingimuste halvenemist, samuti keskkonnamõju

---

<sup>29</sup> Taotlusele esitatud nõuete mõistlikkust vaadeldakse toetuse taotlejate hinnangute valguses. Taotlejatel paluti hinnata nende erinevaid taotlusprotsessi aspekte, muuhulgas paluti kommenteerida väitega „taotlusele esitatud nõuded olid mõistlikud“ nõustumist. Selle väitega mittenõustumine viitab sellele, et taotlejate hinnangute kohaselt on taotlustele esitatud ebaproportsionaalsed nõuded.

<sup>30</sup> Vahehindamise käigus läbiviidud intervjuud rakendajatega, märts 2011.

<sup>31</sup> PM infopäring, aprill 2011.

<sup>32</sup> 85% intervjuueeritud toetuse saajatest hindasid, et konkreetne esimese telje meede, millest nemad toetust said, aitab sellele eesmärgi täitmisele kaasa olulisel määral. 15% leidsid, et meede aitab sellele eesmärgile kaasa vähesel määral.

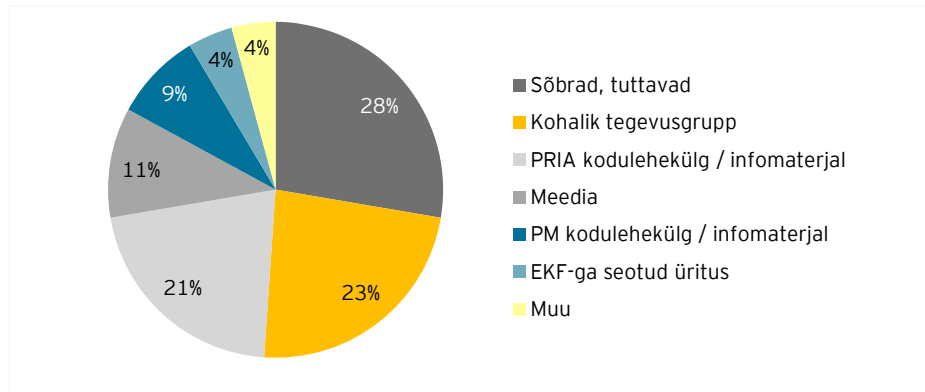
<sup>33</sup> Vahehindamise käigus läbiviidud intervjuud sektori esindajatega, märts 2011.

<sup>34</sup> EKF 2007-2013 rakenduskava kohaselt on meede 1.5 seotud inimressursi arendamise rakenduskava elukestva õppe prioriteetse suuna eesmärkidega.

halvenemist. Need andmed näitavad, et EKF toetus püügivõimsuse kalavarudega vastavusse viimiseks on vajalik, et võimendada ja kiirendada investeeringuid kalalaevastikku.

Potentsiaalsete taotlejate teavitamist esimese telje meetmetest võib pidada heaks. Ligikaudu 80% toetuse saajate hinnangul oli informatsioon selle telje meetmete kohta kergesti kättesaadav ja piisav. Kõige sagedama infoallikana, kust esimese prioriteedi meetmete kohta infot saadi, nimetasid taotlejad sõpru ja tuttavaid (28%), kohalikke tegevusgrupe (23%) ning PRIA-t (21%).

**Joonis 6** Esimesest teljest toetust saanute hinnang küsimusele „Millise infokanali kaudu Teie saite informatsiooni konkreetse meetmete kohta, mille raames Teie toetust saite?“



Allikas: Ernst & Young, telefoniintervjuud EKF toetuse taotlejatega, märts 2011

Teadlikkuses ja teavitamises mängib esimese telje puhul rolli ka see, et toetatavad tegevused on küllalt selgelt piiritletud ning toetuse sihtrühm on enamasti teada. See lihtsustab ka info jagamist ja tagab parema arusaamise meetmetest.

### **Telje tajutav keskkonnamõju ja sotsiaalmajanduslik mõju**

Esimese prioriteetse suuna raames toetatavad tegevused on selgelt seotud positiivse keskkonnamõjuga, kuna toetatav tegevus on selgelt piiritletud ning sisaldab keskkonnakomponente. Suurem osa telje vahenditest on kulunud meetmete 1.1 ehk kalapüügi alatisele lõpetamisele. Selle meetme raames on oluliselt vähendatud püügivõimsust, mis aitab kaasa kalavarude säilimisele. Keskkonningimuste parandamisega on otseselt seotud ka meetmete 1.3 ja 1.4 tegevus, millest toetatakse investeeringuid kalalaevastikku, sh keskkonningimuste parandamist. Kõik nimetatud meetmed on rakendunud ning paljud nende meetmete alt toetatavad projektid on vahehindamise hetkeks ka lõpetatud. Esimese telje raames toetust saanutest 80% leidis, et tegevus, millele nad toetust said, aitab parandada keskkonningimusi<sup>35</sup>.

Antud telje sotsiaalmajanduslikku mõju võib näha ühelt poolt selles, et meetme 1.1 raames on vähenenud püügivõimsus, mistõttu võib eeldada, et sektoris alles jäävad püüdjad saavad suuremaid sissetulekuid. Sotsiaalse mõjuga on otseselt seotud meede 1.5, mille eesmärgiks on leevendada kalanduse restruktureerimisega kaasnevat ebasisolusid sotsiaalseid ja majanduslikke mõjusid. Meetme raames makstakse hüvitist kalalaevastiku püügivõimsuse reguleerimise raames töö kaotanud kaluritele. Antud meede on käivitunud ning toetust on välja makstud 43-le isikule. Hüvitise kasutamise viis on toetuse saaja enda valida ning tegemist on ligikaudu 12kordse keskmise palga suuruse summaga.

Vahehindamise käigus uuriti toetuse saajatelt hinnangut meetme mõjule. Küsitatud töö kaotamise hüvitist saanud isikud leidsid, et toetus leevendab kalanduse restruktureerimisega kaasnevat ebasisolusid sotsiaalmajanduslikke mõjusid, kuid vaid vähesel määral (80% vastanutest). See annab põhjust hinnata, et töö kaotamise hüvitisel on sotsiaalmajanduslik mõju, kuid see mõju ei ole väga

<sup>35</sup> Vahehindamise käigus läbiviidud telefoniintervjuud EKF-i taotlejatega, märts 2011.

tugev. Meedet pole rakendajate hinnangul laiemalt rakendatud (nt koolitused töö kaotanutele), kuna ei soovita dubleerida teisi toetusmeetmeid ning eraldi toetusmehhanismi meetme 1.5 rakendamiseks üles ehitada poleks otstarbekas. Positiivseks võib pidada seda, et hüvitis on välja makstud ühes osas, millega soodustatakse ettevõtlusega alustamist või täiendõpet.

Kokkuvõtvalt võib esimese prioriteetse suuna keskkonnamõju hinnata positiivseks. Ka sotsiaalmajandusliku mõju osas on prioriteetse suuna meetmetel positiivne mõju olnud, kuid võib uskuda, et sotsiaalmajanduslik mõju pole olnud märkimisväärne.

### **Kokkuvõtlik hinnang prioriteetsele suunale**

Kokkuvõtlikult võib hinnata, et esimene prioriteetne suund on rakendunud edukalt. Kõik telje raames planeeritud meetmed on käivitunud. Planeeritust enam on taotlejaid olnud kalalaevade utiliseerimise ja sihtotstarbe lõpliku muutmise toetusel (meede 1.1). Selle osas on ka rakenduskavas määratud vaheeesmärgid (mere kalalaevastiku GT ja kW vähenemine) saavutatud ning ületatud olulisel määral. Meetme rakendamine ületab 2010. aasta seisuga ka programmi lõpuks seatud eesmärgi.

Väiksem on olnud taotlejate huvi kalalaevade moderniseerimise vastu (meede 1.3 ja 1.4) ning antud tegevuse osas pole rakenduskavas seatud vaheeesmärki (uuendatud kalalaevade 15%-line osakaal kogulaevastikus) saavutatud. Seda indikaatorit on tõenäoliselt mõjutanud meetme 1.1 rakendumine planeeritust suuremas matus ning halvenenud majandusolukord. Prognoosida võib, et nii traalpüügi kui rannapüügi osas ei jõuta kalalaevastiku moderniseerimise osas programmi lõpuks seatud sihttasemeni. Arvesse tuleks võtta ka seda, et abikõlblikud kulud moderniseerimise meetmete raames on väga piiratud.

Sotsiaalmajandusliku meetme (meede 1.5) rakendamisega on tegeletud kalanduse restruktureerimisega kaasnevate sotsiaalsete ja majanduslike mõjude vähendamiseks. Meetme rakendamine on kulgenud probleemideta, taotlejate hulk on olnud ootuspärasest madalam, kuid see on pigem olnud rakendajate hinnangul seotud sellega, et töö kaotanud on leidnud töö teisel laeval.

Vahehindamise käigus ei laekunud tõendeid, et telje rakendamist oleks olulisel määral takistanud kütusekriis. Küll aga on investeringumeetme 1.4 rakendamisele avaldanud mõju finantskriis ja sellest tulenev laenuvõimaluste piiratus. Rannapüügi meetme raames on taotlejateks FIE-dest väikeettevõtjad, kelle ligipääs laenuvahenditele on raskendatud olnud, kuna nad ei ole kommertspankadele atraktiivsed ning Eestis riiklik pank puudub, mis võimaldaks suunata laenuvahendeid sellesse ettevõtlussegmenti.

Muid olulisi probleeme rakendajate, sektori esindajate ega taotlejate hinnangul prioriteetse suuna rakendamisel esinenud ei ole. Prioriteetse suuna eesmärgid ja toetavad tegevused on selgelt määratletud ning asjakohased ja vajalikud kalandussektori arendamise seisukohast.

## 6.3 Teise telje rakendamine

### Hindamisküsimus nr 8:

Millised on teise telje („Vesiviljelus, sisevete kalandus, kalandustoodete töötlemine ja turustamine“) raames saavutatud tulemused seoses rakenduskavas määratud vaheeesmärkidega?

Teise prioriteetse suuna („vesiviljelus, sisevete kalandus, kalandustoodete töötlemine ja turustamine“) eesmärgiks on tagada efektiivne, jätkusuutlik ning konkurentsivõimeline kalanduse töötlemis- ja turustamiskett ning jätkusuutlik vesiviljelus ja sisevete kalandus<sup>36</sup>.

Teise prioriteetse suuna all rakendatakse alljärgnevat meetmeid<sup>37</sup>:

- Meede 2.1 - vesiviljeluse investeeringutoetus
- Meede 2.2 - sisevete kalanduse toetus
- Meede 2.3 - investeeringud töötlemisse ja turustamisse

Teise telje puhul on tähtsustatud ettevõtete konkurentsivõime suurendamist, soodustades investeeringuid vesiviljelusse, kalandustoodete töötlemisse ja sisevete kalandusse. Vesiviljeluse tootmismahude suurendamiseks toetatakse kaasaegsete ja keskkonnasõbralike tehnoloogiate kasutuselevõtmist. Töötlemise puhul on prioriteediks seatud siseriikliku tarbimise suurendamine ja ekspordigeograafia laiendamine tootekvaliteedi tõstmise kaudu, kasutades selleks eelkõige kohalikku päritolu toorainet. Sisevete kalanduse alastest tegevustest toetatakse investeeringuid, mis on suunatud kütusesäästlikkuse, keskkonna, mereohutuse, tööohutuse ja kalavastuvõtu tingimuste parendamiseks ning selektiivsete püügivahendite kasutuselevõtmiseks.

Teise prioriteetse suuna raames elluviidavaid tegevusi rahastatakse Euroopa Kalandusfondist 24 583 929 euro ja Eesti avaliku sektori poolt 8 194 643 euro ulatuses ning eelarve moodustab kokku 32 778 572 eurot.<sup>38</sup>

### 6.3.1 Ülevaade elluviidud tegevustest

Teise prioriteetse suuna rakendamisel on 31.12.2010. a seisuga toetust määratud kokku 91 projektile kogusummas 21 809 175 eurot, mis moodustab 67% teise telje planeeritud eelarvest. Väljamakseid on teostatud 20% ulatuses prioriteetse suuna eelarvest kogusummas 6 546 715 eurot.

Tabel 9. Ülevaade teise telje rakendamisest 31.12.2010. a seisuga

Meede	Taotletud summa (EKF+ Eesti) EUR	Heakskiidetud summa (EKF+ Eesti) EUR	Makstud summa (EKF+ Eesti) EUR	Taotluste arv	Heakskiidetud taotlused	Tagasi-lükatud taotlused	Projektid, millele on tehtud väljamakseid
2.1	11 236 071	6 800 090	1 432 744	33	21	12	10
2.2	139 536	126 518	18 917	10	10	0	6
2.3	15 756 229	14 882 568	5 095 055	63	60	3	29
<b>Kokku</b>	<b>27 131 836</b>	<b>21 809 175</b>	<b>6 546 715</b>	<b>106</b>	<b>91</b>	<b>15</b>	<b>45</b>

Allikas: PM infopäring, PRIA infopäring

<sup>36</sup> Euroopa Kalandusfondi 2007-2013 rakenduskava. Kättesaadav:

[http://www.agri.ee/public/juurkataloog/KALAMAJANDUS/EKF/EKF\\_rakenduskava\\_261107.pdf](http://www.agri.ee/public/juurkataloog/KALAMAJANDUS/EKF/EKF_rakenduskava_261107.pdf). Vaadatud 4.04.2011.

<sup>37</sup> Euroopa Kalandusfondi 2007-2013 rakenduskava. Kättesaadav:

[http://www.agri.ee/public/juurkataloog/KALAMAJANDUS/EKF/EKF\\_rakenduskava\\_261107.pdf](http://www.agri.ee/public/juurkataloog/KALAMAJANDUS/EKF/EKF_rakenduskava_261107.pdf). Vaadatud 4.04.2011.

<sup>38</sup> Euroopa Kalandusfondi 2007-2013 rakenduskava. Kättesaadav:

[http://www.agri.ee/public/juurkataloog/KALAMAJANDUS/EKF/EKF\\_rakenduskava\\_261107.pdf](http://www.agri.ee/public/juurkataloog/KALAMAJANDUS/EKF/EKF_rakenduskava_261107.pdf). Vaadatud 9.04.2011.

Meetme 2.1 rakendamisel on toimunud üks taotlusvoor perioodil 22.12.2008-29.01.2009 ja teine taotlusvoor korraldatakse 2011. a jooksul. Esimese taotlusvooru puhul oli potentsiaalsete taotlejate huvi suur ning kokku esitati 33 taotlust, millest kiideti heaks 21. Esimese taotlusvooru planeeritud eelarve oli 6 838 546 eurot ja toetusi määrati ligilähedaselt kogu eelarve ulatuses. 31.12.2010. a seisuga on tehtud väljamakseid 10 projektile summas 1 432 744 eurot. Väljamakstud toetussumma moodustab 2010. a lõpu seisuga 21% määratud toetussummast. Arvestades, et toetused on määratud 2009. a alguses, viitab madal väljamakseprotsent probleemidele projektide elluviimisel. 2010. a seisuga on lõpetatud ainult üks projekt.

Vesiviljeluse investeeringutoetuse (meede 2.1) raames on finantseeritud uute kalakasvanduste rajamist ning väiksemal määral olemasolevate kasvanduste rekonstrueerimist ning uue tehnoloogia soetamist. Meetmega on toetatud uute kinniste kalakasvanduste ehitamist, mille puhul on võimalik reguleerida kalade kasvutingimusi ja tõkestada kahjulike haigustekitajate levikut. Kinniste kalakasvanduste ehitamine välistab võimalike keskkonnategurite (näiteks liiga madal või kõrge veetemperatuur) negatiivset mõju kalakasvanduste tegevusele.<sup>39</sup>

Meetme 2.2 puhul on taotlusi vastu võetud kahel korral ajavahemikel 08.03.2010-23.03.2010 ja 10.01.2011-31.01.2011<sup>40</sup>. Potentsiaalsete taotlejate huvi meetme vastu on olnud suhteliselt tagasihoidlik ning esimeses taotlusvoorus laekus kokku 10 taotlust, millest kõik heaks kiideti. Esimese taotlusvooru eelarveks planeeriti 319 558 eurot, kuid toetusi määrati ainult summas 126 518 eurot (40% eelarvest). 31.12.2010. a seisuga tehtud makseid kuuele projektile summas 18 917 eurot, mis moodustab 15% määratud toetussummast.

Meetme 2.2 projektid on keskendunud sisevete kalalaevade tehnilise seisukorra parendamisele ja ühe projekti puhul on toetatud selektiivse püügivahendi ostmist.

Investeeringud töötlemisse ja turustamisse toetusmeetme (2.3) rakendamisel on korraldatud kaks taotlusvoor 29.09.2008-20.10.2008 ja 14.06.2010-21.06.2010. Meetme raames on kokku esitatud 63 taotlust, millest 60-le on määratud toetus. Läbiviidud kahe taotlusvooru eelarved kokku olid 15 483 053 eurot, taotlusi laekus 96% ulatuses eelarvetest. 2010. a lõpu seisuga on väljamakseid tehtud 29 projektile summas 5 095 055 eurot, mis moodustab 34% heakskiidetud toetussummast.

Meetme 2.3 eesmärgiks on eelkõige soodustada investeeringuid uutesse tehnoloogiatesse, mis aitavad suurendada toodete ja tootmise kvaliteeti. Meetme esimeses taotlusvoorus toetati lisaks ehitustegevust tingimustel, et ehitamine moodustab kogu projekti eelarvest maksimaalselt 30% ja ülejäänud summas soetatakse tehnoloogiat. Teises taotlusvooru puhul muudeti toetuse taotlemise tingimusi ja ehituskulusid ei loetud enam abikõlblikuks eesmärgiga veelgi suurendada investeeringuid tehnoloogiasse.<sup>41</sup>

### 6.3.2 Hinnang telje rakendamisele

Telje rakendamisele hinnangu andmiseks on asjakohane vaadelda, millised on telje raames saavutatud tulemused võrreldes planeerituga (rakenduskava indikaatorid) ning kalandussektori osapoolte hinnanguid prioriteetse suuna rakendamise edukusele ja esinenud probleemidele.

---

<sup>39</sup> Vahehindamise käigus läbiviidud intervjuud PM-ga, märts 2011.

<sup>40</sup> 2011. a taotlusvoorude andmeid käesolevas aruandes ei käsitleta.

<sup>41</sup> Vahehindamise käigus läbiviidud intervjuud PM-ga, märts 2011.

## Telje raames saavutatud tulemused võrreldes planeerituga

Tabel 10. Teise prioriteetse suuna tulemusindikaatorite täitmine 31.12.2010. a seisuga

Indikaator	Algtase	31.12.2010	Kontrolltase 2010	Saavutustase 2010	Sihttase 2015
Moderniseeritud sisevete kalalaevade protsentuaalne osakaal kõikide registreeritud laevade seas	0%	1,4%	15%	1,4%	40%
Vesiviljelustoodangu kasv <sup>42</sup>	700 t	971 t	1 000 t	971 t*	2 500 t
Maksimaalne vesiviljelustoodang vastavalt kasvanduse ehitusprojektile <sup>43</sup>	0 t	0 t	n/a	100 t	n/a
Vesiviljelustoodangu väärtus (eurodes)	2,6 mln eur	2,9 mln eur	+5%	+12%*	+10%
Töödeldud kalandustoodete väärtus	106 mln eur	98 mln eur	+10%	-8%*	+15%

\*2009. a andmed

Allikas: EKF 2007-2013 rakenduskava (alg tasemed, kontrolltasemed, sihttasemed); PM poolt 3.03.2011 ja 24.02.2011 e-maili teel edastatud andmed (31.12.2010. a saavutustasemed)

Moderniseeritud sisevete kalalaevade protsentuaalse osakaalu indikaatori saavutustase 31.12.2010. a seisuga on 1,4%. Registreeritud sisevete laevade arv on 430 ning lõpetatud projekte, millega on moderniseeritud sisevete kalalaeva, oli kokku kuus. 2010. a seatud kontrolltaset (15%) ei ole saavutatud ning selle saavutamiseks oleks tulnud toetada vähemalt 64 sisevete kalalaeva moderniseerimise projekti. Korraldusametuse hinnangul ei ole ka 2015. a sihttaseme (40%) saavutamine reaalne.<sup>44</sup> Vaadates meetme 2.2 rakendamise tulemusi, võidakse 2010. a kontrolltase saavutada rakendusperioodi lõpuks, kuid see eeldab tegevuste oluliselt aktiivselt elluviimist.

Vastavalt rakenduskavale mõõdetakse vesiviljeluse investeeringutoetuse tulemuslikkust vesiviljelustoodangu kasvu kaudu. Kuigi rakenduskavas on lisatud selgitus, et mõõta tuleks maksimaalset vesiviljelustoodangut vastavalt kasvanduse ehitusprojektile, on siiani selle indikaatori hindamiseks kogutud andmeid Statistikaametist (sh rakenduskavas sätestatud alg tase, kontrolltase ja sihttase).

Statistikaameti 2009. a andmete kohaselt on vesiviljelustoodangu kasv saavutanud ligilähedase kontrolltasemel (kontrolltase 1 000 t, saavutustase 971 t). Samas ei pea vahehindajad asjakohaseks hinnata vesiviljeluse investeeringutoetuse tulemuslikkust üldise vesiviljelustoodangu kasvu alusel, kuna andmed on mõjutatud suures osas välistest teguritest ega kajasta vaid toetuse mõjul suurenenud vesiviljelustoodangu mahtu. Selle küsimuse osas sisaldub vastuolu ka rakenduskavas (indikaatoriks maksimaalne vesiviljelustoodang vastavalt kasvanduse ehitusprojektide, kuid tasemed määratud üldise vesiviljelustoodangu kasvu järgi).

Maksimaalne vesiviljelustoodang vastavalt kõikidele kasvanduse ehitusprojektidele, millele on toetus määratud, on 2 643 tonni. Nendest on seisuga 31.12.2010 on lõpetatud ainult üks projekt (mahu suurendamine 100 t). Seetõttu ei ole investeeringutoetuse tulemusena tegelikkuses toimunud vesiviljelustoodangu mahu kasvu. Vesiviljeluse investeeringuprojektide elluviimist on olulisel määral takistanud finantskriis.

Finantskriisi mõju leevendamiseks on Eesti korraldusametuse välja töötamas finantsinstrumenti, millega soovitakse suunata esimeses voorus kasutamata jäänud vahendid loodavasse laenufondi. Korraldusametuse eesmärgiks on seeläbi parandada vesiviljelusettevõtete investeerimisvõimekust, andes neile allutatud laenu, mille tagasimaksmist tuleb alustada alles kindlaksmääratud ajaperioodi

<sup>42</sup> Rakenduskava kajastab vesiviljeluse toodangu kasvu puhul Statistikaameti andmeid vesiviljelustoodangu mahu kohta (alg tase 2006. a seisuga ja saavutustase 2009. a seisuga). Kuna see näitaja ei võimalda hästi mõõta rakenduskava tegevuse mõju (olles mõjutatud ka teiste tegurite, mitte ainult toetuse poolt), oleks otstarbekas indikaatorit täiendada.

<sup>43</sup> Kuna vesiviljelustoodang Statistikaameti andmete järgi ei võimalda vahehindajate hinnangul rakenduskava toetuse mõju hästi mõõta, on eraldi välja toodud ka näitaja „maksimaalne vesiviljelustoodang vastavalt kasvanduse ehitusprojektidele“.

<sup>44</sup> PM infopäring, märts 2011.

pärast. Alternatiivselt kaalutakse toetussummade ettemaksesüsteemi rakendamist, et kiirendada projektide elluviimist.<sup>45</sup>

Vesiviljelustoodangu väärtuse kasvu saavutustase 2009. a seisuga<sup>46</sup> on +12%, millega on ületatud nii kontrolltase (5%) kui ka programmiperioodi sihttase (+10%). Vesiviljelustoodang on samal ajal kasvanud ligi 39% (700 tonnilt 971 tonnini), mis on mõjutanud positiivselt väärtuse kasvu, kuigi turuhinnad on suurenenud pakkumise tulemusena tõenäoliselt vähenenud.

Töödeldud kalandustoodete väärtus oli 2009. a andmete põhjal ligikaudu 98 mld eurot, mis on 8% vähem kui programmiperioodi algtase ja kontrolltasemeks seatud 10%-list kasvu ei ole saavutatud. Indikaatorit on negatiivselt mõjutanud kahe põhilise püügiartikli kilu ja räime oluliselt kahanenud kalapüügikvoodid. Kuigi töödeldud kalandustoodete turuhinnad on tõusnud, ei kompenseeri hinnatõus oluliselt vähenenud kvote. Kui püügikvoodid peaksid järgnevatel aastatel veelgi vähenema, seab see 2015. a seatud sihttaseme saavutamise kahtluse alla.

Käesoleva aruande koostamine hetkel ei olnud kättesaadavad vesiviljelustoodangu kasvu ja väärtuse ning töödeldud kalandustoodete andmed 2010. a kohta ning seetõttu ei ole võimalik vaadelda, kuidas on majanduskriis mõjutanud 2010. a näitajaid. Kuna indikaatorid on rohkem mõjutatud välistest faktoritest kui programmi tegevustest, võivad 2010. a saavutustasemed olla madalamad kui 2009. a tulenevalt keerulisest majandusolukorrast.

#### **Kalandussektori osapoolte hinnang prioriteetse suuna rakendamisele**

Korraldusasutuse hinnangul on meetme 2.1 idee ja struktuur head ja taotlejate huvi meetme vastu olnud suur, kuid keeruline majandusolukord on piiranud projektide realiseerimist. Vesiviljelusettevõtete investeerimisvõimekuse suurendamiseks on korraldusasutus välja töötamas laenuinstrumenti, millega võimaldatakse allutatud laenu andmist omafinantseeringu tegemiseks. Lisaks kaalutakse võimalust hakata rakendama toetuste ettemaksesüsteemi. Sisevete aluste moderniseerimiseks suunatud sisevete kalanduse toetusmeetme (2.2) rakendamise tulemused ei ole seni olnud väga head. Suhteliselt vähene huvi meetme 2.2 vastu võib olla põhjendatav sellega, et EKF-i puhul ei ole arvestatud proportsionaalsuse põhimõttega ning kuna sisevete kalanduse investeringuid on suhteliselt vähemahukad, võib toetuse taotlemine osutada kalurile koormavaks. Meetme 2.3 rakendamine on sujunud hästi ning seda on mõjutanud taotlejate parem investeerimisvõimekus ja see, et sarnast meetet on rakendatud eelmiste toetusprogrammide puhul, mis on lihtsustanud taotlemisprotsessi taotlejate jaoks.

Korraldusasutuse eesmärgiks on olnud vältida võimalikke konkurentsimoonutusi, mis võivad esineda olukorras, kus toetus suunatakse ainult üksikutele suurtele projektidele. Läbiviidud intervjuude käigus tõid erinevad sektori esindajad kriitiliselt esile seda, et kalakasvatases on soodustatud eelkõige uute ettevõtete turutulekut, toetatakse rohkem väikeettevõtlust ja suurinvesteeringute tegemine meetme toel on piiratud. Sektori esindajate hinnangul ei ole Eesti turg piisavalt suur ja kohalik kala kõrgema hinna tõttu konkurentsivõimeline, et toetust saanud kalakasvandusettevõtted oleksid pikemas perspektiivis jätkusuutlikud. Korraldusasutus on aga selgelt seadnud prioriteediks toetada kalakasvatust, et täita siseturu tarbimismaht, mis ületab käesoleval hetkel kolmekordselt kohaliku tootmist, ning seetõttu tuleb toetada ka tegevust alustavaid ettevõtteid. Kohaliku kala peamiseks konkurentsieeliseks peetakse selle värskust.

Korraldusasutuse hinnangul aitab meede 2.1 kaasa prioriteetse suuna eesmärgi täitmisele eelkõige seeläbi, et kohalik kalakasvatus saavutab siseturu tarbimismahu. Meetme 2.3 rakendamine on kiirendanud kalatöötlemisettevõtetes tehnoloogia uuendamist ja lisaks ergutanud investeringuid keskkonnamõjude vähendamiseks, mida suure tõenäosusega ilma toetuseta poleks tehtud.

---

<sup>45</sup> Vahehindamise käigus läbiviidud intervjuud PM-ga, märts 2011.

<sup>46</sup> 2010. a andmed ei ole aruande koostamise hetkel kättesaadavad.

Sektori esindajate hinnangul on teise telje meetmed asjakohased ning aitavad kindlasti saavutada programmi üldeesmärke suurendades ettevõtete konkurentsivõimet ja tagades vajaliku infrastruktuuri ajakohastamise ja olemasolu. Intervjueeritavad leidsid, et EKF-i toetustel on suur positiivne mõju Eesti kalandussektorile ja et ilma toetusprogrammiga oleks kalandussektori olukord väga keeruline.

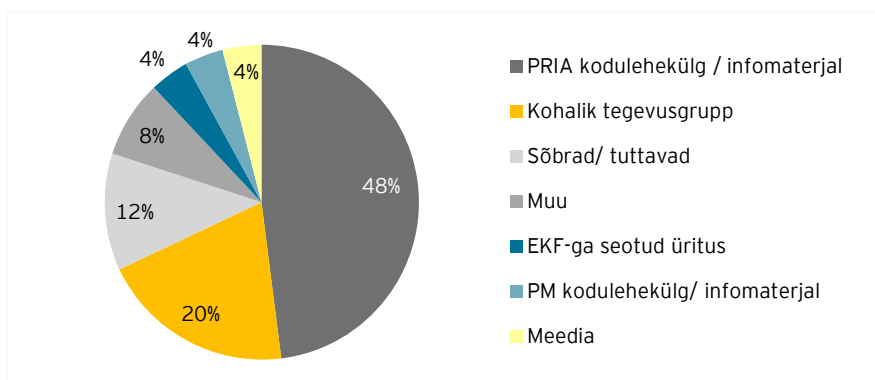
Taotlejate küsitluse andmete põhjal on teise prioriteetse suuna meetmed selgelt soodustanud investeringuid vesiviljelusse ja sisevete kalandusse ning kiirendanud investeringuid töötlemise tehnoloogiasse. 40% meetme 2.1 ja 50% meetme 2.2 toetuse saajatest ei oleks investeringut teinud ilma EKF-i toetuseta. Meetme 2.3 puhul oleks 67% toetuse saajatest siiski investeringu teinud, kuid pikema perioodi vältel. Vastuste erinevus on osaliselt põhjendatav ka taotlejate erineva profiiliga, kuna meetme 2.1 ja 2.2 puhul on taotleja pigem väikeettevõtte või tegevust alustav ettevõtte, kuid 2.3 puhul on üldjuhul tegemist tegutsevate ettevõtetega, kelle majanduslik olukord on suhteliselt stabiilne. Nimetatud erinevusest tulenevalt on taotlejate investeerimisvõimekus olnud erinev.

Küsitluse andmete põhjal analüüsiti ka seda, kuidas taotlejad tajuvad EKF-i raames toetavate tegevuste eesmärke. Toetuse saajad hindavad erinevate meetmete mõju EKF-i üldeesmärgi saavutamisele erinevalt. 80% vesiviljeluse investeringutoetuse (2.1) saajate hinnangul aitab meede kaasa üldeesmärgi saavutamisele ainult vähesel määral, samas kui 75% sisevete kalanduse (2.2) ning 80% töötlemise ja turustamise investeringutoetuse (2.3) saajate hinnangul aitab meede kaasa üldeesmärgi saavutamisele kaasa olulisel määral.

Toetuse saajate hinnangul aitab meede 2.1 olulisel määral kaasa jätkusuutliku vesiviljeluse loomisele (80% vastanutest), toodangumahtude suurendamisele (60%), keskkonnatingimuste parandamisele (80%) ja kõrge tootekvaliteedi saavutamisele uuenduslike tehnoloogiate kasutuselevõtu kaudu. Meetme 2.2 puhul leiavad toetuse saajad, et toetusmeede loob jätkusuutliku sisevete kalanduse (100%), suurendab tootmismahтусid (100%), parandab püügivahendite selektiivsust ja töötingimusi (100%) ning tõstab tootekvaliteeti läbi uuenduslike tehnoloogiate kasutuselevõtu (100%). Meetme 2.3 toetuse saajate hinnangul aitas saadud toetus kaasa efektiivse, jätkusuutliku ja konkurentsivõimelise kalanduse töötlemis- ja turustamisekeeti loomisele (100%), tootmismahтусide suurendamisel (83%), parandada keskkonnatingimusi (100%) ning suurendada tootekvaliteeti (100%).

Toetuse saajatest 60% hinnangul on informatsioon teise telje meetme kohta on kergesti kättesaadav ja 67% hinnangul on informatsioon piisav. Kõige enam nimetati infokanalitena meetme kohta info saamisel PRIA-t (48%), kohalikku tegevusgruppi (20%) ning sõpru ja tuttavaid (12%).

**Joonis 7.** Teisest teljest toetust saanute hinnang küsimusele „Millise infokanali kaudu Teie saite informatsiooni konkreetse meetmete kohta, mille raames Teie toetust saite?“



Allikas: Ernst & Young, telefoniintervjuud EKF toetuse taotlejatega, märts 2011

### Kokkuvõtlik hinnang prioriteetsele suunale

Teise prioriteetse suuna tegevused on ergutanud ja suurendanud investeeringuid vesiviljelusse ning töötlemisse. Meede 2.3 on käivitunud edukalt. Meetme 2.3 raames toetatavad tegevused on aidanud vähendada negatiivseid keskkonnamõjusid. Sektori esindajate ja toetuse saajate hinnangul on teise telje meetmed asjakohased ning tegevused aitavad suurendada ettevõtete konkurentsivõimet ja saavutada seeläbi programmi üldeesmärke.

Vesiviljeluse investeeringutoetusega pole saavutatud vesiviljelustoodangu mahu suurenemist, kuna lõpetanud on ainult üks projekt. Vesiviljeluse investeeringutoetuste tegemist on olulisel määral takistanud finantskriis, mille tõttu on toetuse määramise otsuse saanud projektid realiseerimata jäänud.

Sisevete kalanduse investeeringu puhul ei ole saavutatud loodetud tulemusi ja see on tõenäoliselt seotud sellega, et EKF-i puhul ei ole seni rakendatud proportsionaalsuse põhimõtet ja väiksemate toetussummade puhul võib taotlemisprotsess osutuda koormavaks. Moderniseeritud sisevete kalalaevade indikaatori sihttaseme saavutamine 2015. aastaks ei ole tõenäoline ja seega tasuks kaaluda eesmärgi muutmist.

## 6.4 Kolmanda telje rakendamine

### Hindamisküsimus nr 9:

Millised on kolmanda telje („Ühist huvi pakkuvad meetmed“) raames saavutatud tulemused seoses rakenduskavas määratud vaheeesmärkidega?

Kolmanda prioriteetse suuna („Ühist huvi pakkuvad meetmed“) eesmärgiks on arendada ühist huvi pakkuvaid tegevusi soodustades ühisinvesteeringuid kalandusega seotud infrastruktuuri, tootjaorganisatsioonide asutamist ja arendamist, turustamistegevust ja veeloomastiku kaitset.

Kolmanda prioriteetse suuna all rakendatakse alljärgnevat meetmeid:<sup>47</sup>

- Meede 3.1.1 - *ühisinvesteeringud*
- Meede 3.1.2 - *muud ühistegevused*
- Meede 3.2 - *veeloomastiku ja -taimestiku kaitse ja arendamine*
- Meede 3.4 - *uute turgude arendamine ja reklaamikampaaniad*
- Meede 3.5 - *katseprojektid*

Meedet 3.3 (Kalasadamad, lossimiskohad ja varjualused) ei ole vahhindamise hetkeks rakendatud. Meede on suunatud traalisadamate moderniseerimisele ning püüdjaid ühendavate tootjaorganisatsioonide seisukohalt tähtsate sadamate ja lossimiskohtade kava on koostamisel.

Kolmanda prioriteetse suuna raames elluviidavate ühistegevustega soovitakse tõsta sektori jätkusuutlikkust ja konkurentsivõimet. Prioriteediks on seatud keskkonnariskide maandamine, katseprojektide toetamine, kalade kudealade taastamine, kalatoodete kvaliteedi- ja kontrollsüsteemi arendamine ning püütava kala kvaliteedi tõstmine ja sellele suurema lisandväärtus andmine.

Kalurite sissetuleku stabiilsemaks muutmiseks ja kalapüügi ümberstruktureerimiseks toetatakse ühistegevusi partnerluse edendamiseks sektori osapoolte vahel, erialaoskuste parandamist ja koolitust ning ühisinvesteeringuid tootmis-, töötlemis- ja turustamisevarustusse ning infrastruktuuri. Veeloomastiku ja -taimestiku kaitse alaste tegevuste eesmärgiks on veeloomastikule vajalike elamistingimuste tagamine. Uute turuväljundite leidmiseks kalandustoodetele soodustatakse

<sup>47</sup> Euroopa Kalandusfondi 2007-2013 rakenduskava. Kättesaadav: [http://www.agri.ee/public/juurkataloog/KALAMAJANDUS/EKF/EKF\\_rakenduskava\\_261107.pdf](http://www.agri.ee/public/juurkataloog/KALAMAJANDUS/EKF/EKF_rakenduskava_261107.pdf). Vaadatud 9.04.2011.

reklaamikampaaniate ja uuringute korraldamist ning messidel ja näitustel osalemist. Katseprojektid on mitteäriilised ja suunatud innovatsiooni suurendamisele kalandussektoris.

Kolmanda telje tegevusi rahastatakse Euroopa Kalandusfondist 21 209 664 euro ja Eesti avaliku sektori poolt 7 069 888 euro ulatuses ning eelarve moodustab kokku 28 279 552 eurot<sup>48</sup>.

## 6.4.1 Ülevaade elluviidud tegevustest

Kolmanda prioriteetse suuna raames on 31.12.2010. a seisuga toetatud 36 projekti ja määratud toetusi kogusummas 14 831 109 eurot, mis moodustab 52% kolmanda telje planeeritud eelarvest. Väljamakseid on teostatud 23% ulatuses prioriteetse suuna eelarvest kogusummas 6 372 526 eurot.

**Tabel 11.** Ülevaade kolmanda telje rakendamisest 31.12.2010. a seisuga

Meede	Taotletud summa (EKF+ Eesti) EUR	Heakskiidetud summa (EKF+ Eesti) EUR	Makstud summa (EKF+ Eesti) EUR	Taotluste arv	Heakskiidetud taotlused	Tagasi-lükatud taotlused	Projektid, millele on tehtud väljamakseid
3.1.1	14 541 135	8 628 073	5 099 627	6	4	2	4
3.1.2	4 064 394	4 005 217	140 903	11	11	0	2
3.2	549 257	485 026	0	4	3	1	0
3.4	1 595 196	1 499 329	1 131 995	18	17	1	15
3.5	213 465	213 465	0	1	1	0	0
<b>Kokku</b>	<b>20 963 446</b>	<b>14 831 109</b>	<b>6 372 526</b>	<b>40</b>	<b>36</b>	<b>4</b>	<b>21</b>

Allikas: PM infopäring, PRIA infopäring

Meetme 3.1.1 rakendamisel on korraldatud kaks taotlusvooru 02.03-16.03.2009 ja 14.09-29.10.2009. Kokku on esitatud kuus taotlust, millest on heakskiidetud neli. Kahe taotlusvooru planeeritud eelarved ulatusid 14 546 292 euroni, millest on toetusteks määratud 8 628 073 eurot. 31.12.2010. a seisuga on väljamakseid tehtud kõigile neljale projektile kogusummas 5 099 627 eurot, mis moodustab 59% määratud toetussummast. Ühisinvesteeringute meetme raames on finantseeritud tootjaorganisatsioonide logistikakeskuste ehitamist ja seadmetega varustamist.

Meetme 3.1.2 raames on toimunud kolm taotlusvooru 28.12.2009-25.01.2010, 10.05-27.05.2010 ja 20.09-01.10.2010 ning esitatud kokku 11 taotlust. Toimunud taotlusvoorude eelarved moodustasid kokku 5 049 660 eurot. Kõikidele esitatud taotlustele on määratud toetus kogusummas 4 005 217 eurot. Väljamakseid on tehtud 140 903 euro ulatuses, mis moodustab hetkel ainult 4% heakskiidetud summast. Meetmega toetatakse erinevate uuringute teostamist, mis on hetkel on veel suures osas ettevalmistamise faasis.

Veeloomastiku ja -taimestiku kaitse ja arendamiseks (meede 3.2) on toetustaotlusi võetud vastu kolmel korral 08.03-23.03.2010, 22.09-05.10.2010 ja 15.12-20.12.2010. Taotlusvoorude planeeritud eelarved olid kokku 766 940 eurot. Kokku on esitatud neli taotlust, millest kolmele on määratud toetus kogusummas 485 026 eurot. Väljamakseid ühelegi projektile 2010. a aasta lõpu seisuga ei ole teostatud. Meetme 3.2 puhul on toetuse taotlejate ring piiratud, et tagada vajalike kompetentside olemasolu uurimisprojektide läbiviimiseks. Meetme 3.2 raames on käimas hetkel kolm projekti. Kalakoelmute seisundi ning koelmualade melioreerimise lähteülesannete koostamise projekt omab olulist mõju kogu sektori seisukohast ning annab tõenäoliselt sisendit erinevateks jätkuprojektideks.<sup>49</sup>

Meetme 3.4 rakendamisel on korraldatud neli taotlusvooru 16.12-22.12.2008, 05.10-13.10.2009, 14.12-22.12.2009 ja 26.08-03.09.2010, mille eelarveteks oli kavandatud kokku 1 955 696 eurot.

<sup>48</sup> Euroopa Kalandusfondi 2007-2013 rakenduskava. Kättesaadav:

[http://www.agri.ee/public/juurkataloog/KALAMAJANDUS/EKF/EKF\\_rakenduskava\\_261107.pdf](http://www.agri.ee/public/juurkataloog/KALAMAJANDUS/EKF/EKF_rakenduskava_261107.pdf). Vaadatud 9.04.2011.

<sup>49</sup> Vahehindamise käigus läbiviidud intervjuud rakendajatega, märts 2011

Esitatud 18 taotlusest on heaks kiidetud 17 ja toetusi on kokku määratud summas 1 499 329 eurot. Väljamakseid on tehtud 15-le projektile 1 131 995 euro ulatuses, mis moodustab 76% määratud summast. Kõrge väljamakset osakaal on tingitud eelkõige elluviidavate projektile lühikesest kestusest. Uute turgude arendamine ja reklaamikampaaniad meetme raames on toetatud ühisstende messidel ja ühe projekti puhul tarbija- ja turu-uuringu läbiviimist. Messidel osalemiseks on toetust taotlenud ainult Eesti Kalaliit, kes koondab kalandusettevõtjaid ja koordineerib messidega seotud tegevusi.<sup>50</sup>

Katseprojektide (meede 3.5) osas on esitatud ainult üks taotlus, millele on määratud toetus summas 213 465 eurot. Meetme raames on olnud keeruline leida Eesti kontekstis asjakohaseid projekte ning valdkondi, mida mõnes teises liikmesriigis ei ole eelnevalt uuritud.

## 6.4.2 Hinnang telje rakendamisele

Telje rakendamisele hinnangu andmiseks on asjakohane vaadelda, millised on telje raames saavutatud tulemused võrreldes planeerituga (rakenduskava indikaatorid) ning kalandussektori osapoolte hinnanguid prioriteetse suuna rakendamise edukusele ja esinenud probleemidele.

### Telje raames saavutatud tulemused võrreldes planeerituga

Tabel 12. Kolmanda prioriteetse suuna tulemusindikaatorite täitmine 31.12.2010. a seisuga

Indikaator	Algtase	31.12.2010	Kontrolltase 2010	Saavutustase 2010	Sihttase 2015
Tootjaorganisatsioonide liikmete toodetud toodangu protsentuaalne osakaal	35%	92%	37%	92%	40%
Nende liikide arv, mille kudemisalade olukorda on parandatud	0	0	2	0	4
Lossimiskohtade protsentuaalne osakaal kalasadama investeeringutoetust saanud sadamate seas	0%	0%	20%	0	30%

Allikas: EKF 2007-2013 rakenduskava (algtasemed, kontrolltasemed, sihttasemed); PM poolt 3.03.2011 ja 24.02.2011 e-maili teel edastatud andmed (31.12.2010. a saavutustasemed)

Tootjaorganisatsioonide liikmete toodetud toodangu protsentuaalne osakaalu indikaatori saavutustase 2010. a seisuga on 92%, mis ületab selgelt 2010. a kontrolltaseme (37%) ja 2015. a seatud sihttaseme (40%). Tootjaorganisatsioonide loomine on sujunud paremini, kui algset oodati, ning nendega liitumine on toimunud aktiivselt. Eestis on hetkel 3 tootjaorganisatsiooni, kuhu kuuluvad suurem osa püüdjatest. Hästi sujunud tootjaorganisatsioonide tegevuse käivitamine on mõjutanud positiivselt ka tootjaorganisatsioonidele suunatud ühisinvesteeringute meetme (3.1.1) rakendamist.

Käesolevaks hetkeks ei ole veel suudetud parandada ühegi liigi kudemisalade olukorda, kuna Eesti tööstuskalaliikide kudealade olukorda uuriva projekti tulemused selguvad 2013. a novembris.<sup>51</sup> Projekti põhjal koostatakse kudealade melioreerimise lähteülesanded ning jätkuprojektide raames plaanitakse alustada praktiliste tegevustega. Juhul kui kudealade olukorda kaardistav projekt saab tähtajaks valmis ning selle alusel koostatakse kudealade olukorra parandamisele suunatud projektid ja tegevuskavad, on korraldusasutuse hinnangul sihttaseme saavutamine programpperioodi lõpuks siiski reaalne.<sup>52</sup>

Kolmanda tulemusindikaatori saavutustase 2010. a seisuga on 0% põhjusel, et meetet 3.3 ei ole käesoleval hetkel rakendatud. Eesti Mereinstituut on viinud läbi uuringu, millised Eesti traalisadamad on perspektiivsed lähtudes kalavarude olukorrast ja optimaalsest logistikast, ning tootjaorganisatsioonid on esitanud omapoolsed arvamused, millised kalasadamad on sektori

<sup>50</sup> Vahehindamise käigus läbiviidud intervjuud rakendajatega, märts 2011

<sup>51</sup> Vahehindamise käigus läbiviidud intervjuud rakendajatega, märts 2011.

<sup>52</sup> PM infopäring, märts 2011.

seisukohast kõige tähtsamad. Kuna Eestis on enamik sadamatest eraomanduses ning kalalaevade teenindamisest saadav tulu ei ole sadamaomanikule reeglina oluline, siis ei ole kalalaevade teenindamiseks vajalikke investeeringuid tehtud. Selleks, et kujuneks välja traallaevade teenindamiseks optimaalne sadamate võrgustik, on kavas koostada nimekiri sadamatest, mille arendamiseks on võimalik toetust taotleda. Korraldusasutus on seisukohal, et juhul kui prioriteetsete sadamate osas saavutatakse erinevate osapoolte vahel kokkulepe, on 2015. a seatud sihttasemeni jõudmine võimalik.<sup>53</sup>

### **Kalandussektori osapoolte hinnang prioriteetse suuna rakendamisele**

Korraldusasutuse hinnangul on meede 3.1.1 selgelt ergutanud tootjaorganisatsioonide tegevust ja investeeringuid kalanduse infrastruktuuri. Muude ühistevõetavate meetme (3.1.2) positiivne mõju seisneb selles, et erinevate osapoolte teadlikkus sektori väljavaadetest, arengusuundadest ja võimalustest tõuseb. Meetme 3.1.2 raames ajakohastatakse ka tööstuskalade varu hindamiseks vajalikku materiaalselt baasi ja statistilisi andmeid, mis suurendab edaspidi läbiviidavate uuringute tulemuste usaldusväärsust. Meetme 3.1.2 rakendamine on toimunud plaanipäraselt, kuigi eelnevalt on toimunud projektide arutelu ja tehniline ettevalmistus ning projektid on veel algusfaasis.

Veeloomastiku ja -taimestiku kaitse ja arendamise meetme (3.2) raames on hetkel väljatöötamisel lähteülesanded edasisteks tegevusteks, millel on eeldatavasti oluline positiivne keskkonnamõju. Katseprojekte (meede 3.5) on hetkel esitatud ainult üks, kuid meetme puhul on prioriteediks seatud eelkõige tegevuse asjakohasus Eesti kontekstis ning soovitakse vältida projekte, mille elluviimisel on mõnel teisel riigil paremad eeldused või varasemad kogumused. Sellest tulenevalt on sobivate katseprojektide leidmine toimunud aeglaselt.

Sektori esindajate hinnangul on kolmanda telje meetmed ja tegevused aidanud kaasa EKF-i üldeesmärkide saavutamisele. Investeeringud kalanduse infrastruktuuri loovad eeldused lisandväärtuse ja seeläbi kalurite sissetuleku suurendamiseks. Külmuhoonete ehitamisega ja kasutuselevõtmisega pikendatakse kala säilimisaega ja vähendatakse hinnasurvet, mis võib tuleneda vajadusest kala kiiresti edasi müüa. Säilitades ja töödeldes kala heades tingimustes on sellele võimalik anda suurem lisandväärtus. Kolmanda prioriteetse suuna raames teostatakse asjakohaseid ja sektori seisukohast olulise tähtsusega uurimisprojekte, millel on eeldatavasti positiivne mõju sektori edasisele arengule.

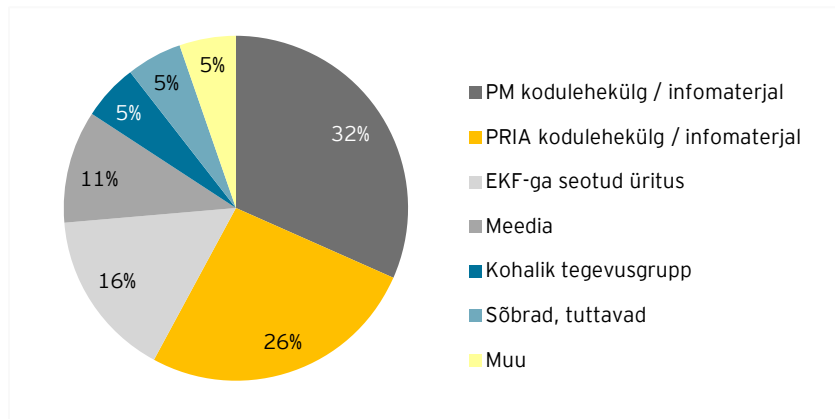
Taotlejate küsitluse andmete põhjal on kolmanda prioriteetse suuna meetmed soodustanud ühisinvesteeringuid ja -tegevusi. Kogu telje lõikes 56% taotlejatest ei oleks kindlasti ja 11% pigem ei oleks projekti ilma toetuseta ellu viinud. Toetuse saajate hinnangul aitavad kõik kolmanda telje meetmed olulisel määral kaasa kalandussektori arendamisele ja EKF-i üldeesmärgi saavutamisele.

Kolmanda telje meetmetest teavitamist võib pidada heaks. 67% toetusa saajate hinnangul on informatsioon meetmete kohta kergesti kättesaadav ja piisav. Kõige sagedamini nimetati infokanalina meetme kohta informatsiooni saamisel PM-i (32%), PRIA-t (26%) ja EKF-iga seotud üritusi (16%).

---

<sup>53</sup> PM infopäring, märts 2011.

**Joonis 8.** Kolmandast teljest toetust saanute hinnang küsimusele „Millise infokanali kaudu Teie saite informatsiooni konkreetse meetmete kohta, mille raames Teie toetust saite?“



Allikas: Ernst & Young, telefoniintervjuud EKF toetuse taotlejatega, märts 2011

### **Kokkuvõtlik hinnang prioriteetsele suunale**

Kolmanda prioriteetse suuna tegevused on soodustanud ühistegevusi ja -investeeringuid. Tootjaorganisatsioonidele suunatud meetme 3.1.1 raames tehtud kalanduse infrastruktuuri investeeringud aitavad tõsta sektori konkurentsivõimet ja jätkusuutlikkust võimaldades luua suuremat lisandväärtust. Meetmete 3.1.2 ja 3.2 tegevused on suunatud osapoolte teadlikkuse suurendamiseks sektori arengusuundadest ning kaardistavad veeloomastiku ja -taimestiku hetkeolukorda, mille pinnalt planeeritakse edasisi tegevusi. Uute turgude arendamise ja reklaamikampaania meetmega (3.4) on toetatud uute turuväljundite leidmist. Telje meetmete rakendamine on toimunud üldjoontes hästi ja suuremaid probleeme pole esinenud. Sektori esindajate hinnangul toetavad kolmanda telje tegevused üldeesmärkide saavutamist.

Tootjaorganisatsioonide liikmete poolt toodetud toodangu indikaatori 2010. a saavutustase ületab nii kontroll- kui ka sihttasest, mis näitab, et tootjaorganisatsioonide käivitamine ja nendega liitumine on toimunud oodatust paremini. Käesolevaks hetkeks ei ole parandatud veel ühegi liigi kudemisala olukorda, kuna olukorda kaardistava projekti tulemused selguvad 2013. a sügisel. Lossimiskohtade protsentuaalse osakaalu indikaatori saavutustase on 0%, kuna sadamate moderniseerimisele suunatud meetet ei ole rakendatud.

## **6.5 Neljanda telje rakendamine**

### **Hindamisküsimus nr 10:**

Millised on hinnang neljanda telje („Kalanduspiirkondade jätkusuutlik areng“) rakendamise progressile?

Neljanda prioriteetse suuna („kalanduspiirkondade jätkusuutlik areng“) eesmärgiks on tagada kalanduspiirkondade sotsiaalmajandusliku struktuuri säilimine ja elukvaliteedi tõus<sup>54</sup>.

Kolmanda prioriteetse suuna all rakendatakse alljärgnevatid meetmeid<sup>55</sup>:

- Meede 4.1 - *kalanduspiirkondade säästev areng (tegevusgrupitoetus)*
- Meede 4.1.1 - *kalanduspiirkondade säästev areng (projektitoetus)*

<sup>54</sup> Euroopa Kalandusfondi 2007-2013 rakenduskava. Kättesaadav: [http://www.agri.ee/public/juurkataloog/KALAMAJANDUS/EKF/EKF\\_rakenduskava\\_261107.pdf](http://www.agri.ee/public/juurkataloog/KALAMAJANDUS/EKF/EKF_rakenduskava_261107.pdf). Vaadatud 9.04.2011.

<sup>55</sup> Euroopa Kalandusfondi 2007-2013 rakenduskava. Kättesaadav: [http://www.agri.ee/public/juurkataloog/KALAMAJANDUS/EKF/EKF\\_rakenduskava\\_261107.pdf](http://www.agri.ee/public/juurkataloog/KALAMAJANDUS/EKF/EKF_rakenduskava_261107.pdf). Vaadatud 9.04.2011.

Neljanda telje tegevustega soovitakse soodustada kohaliku tasandi ühistegevust, piirkondade arengustrateegiate väljatöötamist ja elluviimist, kalurite suuremat kaasamist kohaliku elu arendamisse ja kalanduspiirkondade rahvusvahelist koostööd. Prioriteediks on seatud mitmekesise sotsiaalmajandusliku struktuuri säilitamine, elukvaliteete tõstmine, kalanduspiirkondade elukeskkonna kaitse ning rannakülade loodus- ja arhitektuuripärandi taastamine ja säilitamine.

Neljanda prioriteetse suuna rakendamisel toetatakse kalanduspiirkondade strateegia elluviimist ja kohalike tegevusgruppide tegevust ning antakse projektitoetust piirkondlike tegevuste elluviimiseks. Projektitoetust on võimalik taotleda sadamate ja lossimiskohtade uuendamiseks, kalandustoodete töötlemiseks ja otseturustamiseks, kalaturismi arendamiseks ja rannakülade taaselustamiseks, tegevuste mitmekesistamiseks ning koolitustegevuseks.

Neljanda telje tegevusi toetatakse Euroopa Kalandusfondist 19 281 513 euro ja Eesti avaliku sektori poolt 6 427 171 euro ulatuses ning eelarve moodustab kokku 25 708 684 eurot<sup>56</sup>.

### 6.5.1 Ülevaade elluviidud tegevustest

Neljanda telje puhul on 31.12.2010. a seisuga toetust määratud kaheksale tegevusgrupile ja 48 projektile kogusummas 4 117 545 eurot, mis moodustab 16% neljanda telje planeeritud eelarvest. Väljamaksed summas 1 300 196 eurot ulatuvad 5%-ni prioriteetse suuna eelarvest.

Tabel 13. Ülevaade neljanda telje rakendamisest 31.12.2010. a seisuga

Meede	Taotletud summa (EKF+ Eesti) EUR	Heakskiidetud summa (EKF+ Eesti) EUR	Makstud summa (EKF+ Eesti) EUR	Taotluste arv	Heakskiidetud taotlused	Tagasi-lükatud taotlused	Projektid, millele on tehtud väljamakseid
4.1	1 302 926	1 550 992	978 081	8	8	0	8
4.1.1	7 583 599	2 566 553	322 115	52	48	4	19
<b>Kokku</b>	<b>8 886 525</b>	<b>4 117 545</b>	<b>1 300 196</b>	<b>60</b>	<b>56</b>	<b>4</b>	<b>27</b>

Allikas: PM infopäring, PRIA infopäring

Kalanduspiirkondade säästva arengu toetusmeetme raames antakse tegevusgrupi- ja projektitoetust. Eestis on määratud kokku kaheksa kalanduspiirkonda: Harjumaa, Läänemaa, Pärnumaa, Virumaa, Võrtsjärve, Peipsi, Hiiumaa ja Saaremaa. Kõikides kalanduspiirkondades on käesolevaks hetkeks alustanud tegevust kohalik tegevusgrupp, kes on kõigepealt kavandanud piirkonna arengustrateegia väljatöötamist, seejärel koostanud ja kooskõlastanud Põllumajandusministeeriumiga vastava strateegia ning asunud seda ellu viima. 2009. a jooksul kinnitati kuus strateegiat ja ülejäänud kaks said heakskiidu 2010. a alguses. Seisuga 31.12.2010. a on tegevusgruppides kokku 802 liiget.

Kõigis kaheksas piirkonnas on tegevusgrupid asunud oma strateegiat rakendama, mille raames korraldatakse projektikonkurse. Projektitoetuse taotlusi võetakse vastu viiel erineval tegevussuunal: sadamate ja lossimiskohtade uuendamine, kalandustoodete töötlemine ja otseturustamine, kalaturismi arendamine ja rannakülade taaselustamine, tegevuste mitmekesistamine ning koolitustegevus. Projektitoetuse taotluste lõikes on 48% esitatud sadamate, 25% turismi, 12% koolituse, 9% töötlemise ja otseturustamise ning 6% mitmekesistamisele tegevussuunal. Projektidele on 31.12.2010. a seisuga tehtud väljamakseid kogusummas 322 115 eurot, mis moodustab 13% määratud toetussummast. Madal projektitoetuste väljamakseprotsent on tingitud sellest, et 2010. a lõpuks on tegevusgrupid läbi viinud esimesed projektikonkursid ning heakskiidetud projektid on suures osas veel algusfaasis.

Kõikide kalanduspiirkondade strateegias on prioriteediks seatud sadamate tegevussuund (v.a Võrtsjärve piirkond), mille puhul on kohalikel omavalitsustel ja mittetulundusühingutel võimalik

<sup>56</sup> Euroopa Kalandusfondi 2007-2013 rakenduskava. Kättesaadav: [http://www.agri.ee/public/juurkataloog/KALAMAJANDUS/EKF/EKF\\_rakenduskava\\_261107.pdf](http://www.agri.ee/public/juurkataloog/KALAMAJANDUS/EKF/EKF_rakenduskava_261107.pdf). Vaadatud 9.04.2011.

saada suuremat toetust (väiksem omafinantseeringu nõue). Võetud kohustuste lõikes on 64% taotlustest esitanud mittetulundusühingud ja sihtasutused, 21% kohalikud omavalitsused, 12% osühingud ja aktsiaseltsid ning 3% füüsilisest isikust ettevõtjad.

Füüsilisest isikust ettevõtjad on esitanud väga vähe taotlusi ning mitmekesistamise tegevussuund on jäänud tahaplaanile. Esiletoodud trend tuleneb tõenäoliselt eelmiste aastate keeruliselt majandus-olukorrast, kuna investeerimisvõimekus on olnud piiratud.

## 6.5.2 Hinnang telje rakendamisele

Telje rakendamisele hinnangu andmiseks on asjakohane vaadelda, millised on telje raames saavutatud tulemused võrreldes planeerituga (rakenduskava indikaatorid) ning kalandussektori osapoolte hinnanguid prioriteetse suuna rakendamise edukusele ja esinenud probleemidele.

### Telje raames saavutatud tulemused võrreldes planeerituga

Tabel 14. Neljanda prioriteetse suuna tulemusindikaatorite täitmine 31.12.2010. a seisuga

Indikaator	Algtase	31.12.2010	Kontrolltase 2010	Saavutustase 2010	Sihttase 2015
Kohalikes aktiivrühmades tegevate kalurite protsentuaalne osakaal	0	33%	15%	33%	25%
Aktiivrühmi moodustanud rannikuäärsete kalanduspiirkondade omavalitsuste kaasatus	0	67%	30%	67%	40%
Projektidega kaetud rannikuäärsete kalanduspiirkondade kohalike omavalitsuste protsentuaalne osakaal	0	14%	20%	14%	40%
Arengustrateegiatega kaetud kalanduspiirkondade kavandatav protsentuaalne osakaal	0	100%	60%	100%	60%

Allikas: EKF 2007-2013 rakenduskava (algtasemed, kontrolltasemed, sihttasemed); PM poolt 3.03.2011 ja 24.02.2011 e-maili teel edastatud andmed (31.12.2010. a saavutustasemed)

Kohalikes aktiivrühmades osalevate kalurite protsentuaalne osakaal on seisuga 31.12.2010. a saavutanud 33% taseme, mis ületab nii kontrolltaset (15%) kui ka programmiperioodi sihttaset (25%). Rannikuäärsete kalanduspiirkondade omavalitsuste kaasutuse 2010. a saavutustase (67%) ületab samuti selgelt kontroll- ja sihttaset (vastavalt 30% ja 40%).

Projektidega kaetud rannikuäärsete kalanduspiirkondade KOV-de protsentuaalne osakaalu saavutustasemeks kujunes 14%, mis on 6% võrra vähem kui seatud kontrolltase (20%). Korraldusasutuse hinnangul on aga kontrolltase tõenäoliselt saavutatud 2011. a esimeste projektitoetuse taotlusvoorude tulemusena ning sihttaseme saavutamine 2015. a samuti reaalne<sup>57</sup>.

2010. a seisuga on kõik kalanduspiirkonnad kaetud arengustrateegiatega ning vastava indikaatori kontroll- ja sihttase on saavutatud.

### Kalandussektori osapoolte hinnang prioriteetse suuna rakendamisele

Neljas telg on peamine EKF rakenduskava 2007-2013 innovatsioon võrreldes eelnevate toetusprogrammidega ning sellest tulenevalt on esinenud mõningaid viivitusi telje rakendamisel. Meetme rakendamine on kauem aega võtnud ka seetõttu, et meetme rakendamise eelduseks oli kohalike tegevusgruppide asutamine ning kohaliku piirkonna strateegia koostamine. Kuigi projektide elluviimise tase on 2010. a seisuga väga madal, on siiski võimalik näha telje tegevuste positiivset mõju, mis avaldub selles, et kalanduspiirkondades on hakatud laiemalt kaasa rääkima kohaliku arengut ja kogu sektorit puudutavates küsimustes. Kohalike omavalitsuste, ettevõtjate ja kalurite omavaheline koostöö on parenenud ning kohalikest tegevusgruppidest on moodustumas kalanduse

<sup>57</sup> Vahehindamise käigus läbiviidud intervjuud rakendajatega, märts 2011.

infokeskused ja aktiivsed partnerorganisatsioonid riigile, kes esindavad ranna- ja sisevete kalurkonna huve.

Korraldusametuse hinnangul ei saa hetkel veel täpselt hinnata neljanda telje mõjusid, kuid on näha, et kohalikul tasandil on hakatud aktiivselt kaasa mõtlema sektori edasise arengu osas. Meetme rakendamine on olnud pikaajaline protsess arvestades strateegiate väljatöötamiseks ja kooskõlastamiseks kulunud aega. Korraldusametuse selge huvi on olnud kohalike kalurite kaasamine probleemküsimuste aruteludesse ning tegevuste ja arengukava väljatöötamisse.

Vaahindamisel selgus, et LEADER kogemus pole olulisel määral aidanud kaasa EKF rakendamisele, kuna Eestis oli LEADER tegevus käivitunud jõudsalt ainult umbes aasta. LEADER kogemusele oli võimalik toetuda selles osas, et esimesed probleemid olid tegevuse käigus välja tulnud ning oli olemas sarnastel põhimõtetel koostatud määrus, mida EKF-i neljanda prioriteetse suuna väljatöötamise puhul võrdluseks võtta.

Tegevusgruppide hinnangul on meetme rakendamine toimunud teatud raskustega kohalikul tasandil, kuid üldjoontes siiski hästi. Kohalikud kalurid on hakanud mõistma, et neile on antud võimalus kaasa rääkida sektori arengutes. Kalurite ja kohalike omavalitsuste omavaheline läbikäimine on paranenud, kuid koostöö võiks parem olla. Tegevusgruppide hinnangul aga ei ole kalurite ja teiste ettevõtjate vaheline koostöö väga märkimisväärselt paranenud. Kohalikud kalandusettevõtted osalevad aktiivselt tegevusgrupi tegevuses, kuid kalurite aktiivsust piirab sageli rahaliste vahendite puudumine ja vähene motiveeritus teha investeeringuid. Samas on tegevusgrupid positiivselt mõjutanud kõikide osapoolte aktiivsust, kuigi protsessi on mõjutanud erinevate piirkondade omapärasest tulenevad asjaolud.<sup>58</sup>

Projektitoetuse taotlejate küsitluse andmetel aitab tegevusgrupi tegevus olulisel määral parandada kalurite omavahelist koostööd (100%) ning kalurite ja kohaliku omavalitsuse koostööd (80%). Kalurite ja ettevõtjate vahelise koostöö osas leidsid 60% vastajatest, et tegevusgrupp aitab olulisel määral kaasa koostöö parandamisele, kuid 20% vastajatest leidsid, et tegevusgrupp parandab koostööd vähesel määral, ja 20%, et tegevusgrupp koostööd ei paranda.

PM ja PRIA on toetanud igakülgset tegevusgruppe meetme 4.1 rakendamisel. Tegevusgruppidele on läbiviidud ulatuslik koolitusprogramm, mille raames koolitati uusi liidreid tegevusgrupi juhtideks, et läbi nende käivitada gruppide tegevus, arendati tegevusgruppide koostöövõimet ja toimivust õppiva organisatsioonina, aidati tegevusgruppidel luua oma kalanduspiirkonna tegevuskava, arengustrateegia ja rakenduskava ning arendati tegevusgrupi liikmete oskusi menetleda projekte. Koolituskava eesmärgiks oli teavitada ja koolitada kalanduspiirkondades tegutsevaid isikuid ja ettevõtjaid, et nad oleksid võimelised rakendama meetmest 4.1 „Kalanduspiirkondade säästev areng“ tulenevaid võimalusi ehk tõsta kohapealset võimekust meetme rakendamiseks läbi inimressursi arendamise. Koolitusprogramm viidi ellu aastatel 2008-2009. Informatsiooni jagamiseks ja omavahelisteks aruteludeks on Kalandusvõrgustiku vahendusel regulaarselt korraldatud ümarlaudasid, kuhu on kaasatud nii ministeeriumi kui ka PRIA esindajad. Lisaks ümarlaudade korraldamisele on Kalandusvõrgustik organiseerinud erinevaid temaatilisi kohtumisi, koordineerinud informatsiooni ja kontaktide vahetamist Eesti ning EL tasandil ning jätkanud koolituste ja seminaride korraldamist tegevusgruppidele.

Toetuse saajate hinnangul neljanda telje tegevused on soodustanud investeeringuid, kuna 40% ei oleks kindlasti ja 60% pigem ei oleks ilma toetuseta investeeringut teostanud. Taotlejate küsitluse andmete alusel aitab meede olulisel määral kaasa EKF-i üldeesmärgi saavutamisele.

---

<sup>58</sup> Intervjuud Saaremaa, Võrtsjärve ja Peipsi järve kalanduse tegevusgruppidega.

Projektitoetuse taotlejad on saanud informatsiooni toetusmeetmete kohta põhiliselt kohaliku tegevusgrupi kaudu (80%) ja lisaks EKF-iga seotud üritustelt (20%). Taotlejate hinnangul on informatsiooni meetme kohta kergesti leitav ja piisav.

### ***Kokkuvõtlik hinnang prioriteetsele suunale***

Neljanda telje tegevused on suunatud kohaliku tasandi ühistegevuse soodustamisele ning kalurite suuremale kaasamisele kohaliku elu arendamisse. Meetme rakendamisel on esinenud viivitusi ja tegevusgrupid on praeguseks läbi viinud alles esimesed projektitoetuste taotlusvoorud. Kuigi neljanda telje tulemusi ei ole võimalik täpselt hinnata, on ellu viidud tegevused suurendanud aktiivsust kohalikul tasandil. Aktiivsus on avaldunud erinevate osapoolte omavahelise läbikäimise suurenemises ning kalurite kaasärääkimises kohaliku elu ja sektorit laiemalt puudutavates küsimustes.

2010. a seisuga on kõikides Eesti kalanduspiirkondades tegevust alustanud kohalik tegevusgrupp ning koostatud piirkondlik strateegia. Kalurid on aktiivselt liitunud tegevusgruppidega ja selles osas seatud eesmärgid tulemusindikaatorite kontroll- ja sihttaseme näol on saavutatud. Omavalitsused on samuti olnud kaasatud protsessi paremini kui algelt oodati. Projektidega kaetud rannikuäärsete kalanduspiirkondade kohalike omavalituste osakaalu puhul ei ole kontrolltaset 2010. a lõpu seisuga saavutatud, kuid tõenäoliselt täidetakse eesmärk järgmiste taotlusvoorudega. Kokkuvõtvalt võib neljanda telje rakendamisele positiivse üldhinnangu anda.

## **6.6 Tehnilise abi rakendamine**

### **Hindamisküsimus nr 8:**

*Milline on hinnang viienda telje („ Tehniline abi“) kasutamisele ja mõju teiste telgede rakendamisele?*

Prioriteetse suuna eesmärk on administratsiooni ülesehitamine ja tugevdamine Euroopa Kalandusfondi rakenduskava efektiivseks siseriiklikuks rakendamiseks. Viienda prioriteetse suuna raames rakendatakse meetet 5.1 - tehniline abi. Meetme 5.1 raames toetatakse tegevusi, mis on otseselt seotud ja vajalikud rakenduskava ja selles sätestatud toetuse eesmärkide saavutamiseks.

Tehnilise abi tegevusi rahastatakse Euroopa Kalandusfondist 4 228 402 euro ja Eesti avaliku sektori poolt 1 409 468 euro ulatuses (kokku 5 637 870 miljonit eurot). Toetust võivad taotleda PM, PRIA ning Maamajanduse Infokeskus.<sup>59</sup>

### **6.6.1 Ülevaade läbiviidust**

Tehnilise abi raames on 31.12.2010. a seisuga Maamajanduse Infokeskus toetust taotlenud ja saanud kolmel korral (2008, 2009, 2010. a), PM ja PRIA kahel korral (2009 ja 2010. a). Tehnilist abi on kasutatud ligikaudu 2 mln euro ulatuses, mis moodustab 35% meetme eelarvest.

Meetme rakendamine algelt planeeritust väiksemas mahus tuleneb viivitustest EKF-i rakendamisel.

Tabel 15. Ülevaade viienda telje rakendamisest 31.12.2010. a seisuga

Meede	Taotletud summa (EKF+ Eesti) EUR	Heakskiidetud summa (EKF+ Eesti) EUR	Makstud summa (EKF+ Eesti) EUR	Taotluste arv	Heakskiidetud taotlused	Tagasi-lükatud taotlused	Projektid, millele on tehtud väljamakseid
5.1	1 996 837	1 996 837	1 378 188	7	7	0	7

Allikas: PM infopäring, PRIA infopäring

<sup>59</sup> Euroopa Kalandusfondi 2007-2013 rakenduskava. Kättesaadav:

[http://www.agri.ee/public/juurkataloog/KALAMAJANDUS/EKF/EKF\\_rakenduskava\\_261107.pdf](http://www.agri.ee/public/juurkataloog/KALAMAJANDUS/EKF/EKF_rakenduskava_261107.pdf). Vaadatud 9.04.2011.

Tehnilisest abist on toetatud kõiki määruse järgi abikõlblikke kulusid. Suurima osa tehnilise abi kulutustest moodustavad personalikulud ning infotehnoloogia kulud, samuti tehakse kulutusi uuringutele ja koolitustele, aga ka näiteks EKF rakendamise seotud lähetustele jne.

## 6.6.2 Hinnang telje rakendamisele

Tehnilise abi eesmärgiks on toetada teiste prioriteetsete suundade tegevuste elluviimist, see on otseselt seotud tugifunktsioonidega ja programmi teenindamisega.

Positiivsemate näidetena, kus tehnilise abi rakendamine on programmi elluviimisele kasu toonud võib välja tuua uuringuid ja neljanda telje käivitamiseks toimunud koolitusprogrammi. Rakendajate hinnangul on tehnilise abi raames läbiviidud uuringud programmi rakendamisele palju kaasa aidanud, kuna need on olnud vajalikud meetmete väljatöötamiseks. Samuti toodi vahehindamise käigus positiivse näitena välja neljanda prioriteetse suuna käivitamiseks läbiviidud koolitusprogrammi, mille elluviimiseks kasutati tehnilise abi vahendeid. Programmi rakendajate hinnangul oli koolitusprogramm telje käivitamiseks hädavajalik.

Vahehindamisel läbiviidud intervjuude käigus avaldati arvamust, et tehnilise abi osas oleks otstarbekas luua nn „*simplified cost option*“ võimalus (nt koolitusprojektide puhul).

## 6.7 Järeldused ja soovitused

Alljärgnevalt on esitatud peamised järeldused ja soovitused rakenduskava toimingute tulemuslikkuse osas prioriteetsete suundade lõikes.

- **Esimene prioriteetne suund - kalalaevastiku kohandamine**

Esimese prioriteetne suuna rakendumist võib üldiselt edukaks hinnata. Kõik telje raames planeeritud meetmed on käivitunud. Kõige edukamalt on rakendunud kalalaevastiku vähendamine, mille elluviimisel on 2010. a lõpu seisuga ületatud seatud eesmärgid (mere kalalaevastiku GT ja kW vähenemine).

Kalalaevastiku moderniseerimise vastu on taotlejate huvi väiksem olnud ning antud tegevuse osas pole rakenduskavas seatud vaheeesmärki (uuendatud kalalaevade 15%-line osakaal kogulaevastikus) saavutatud. Samas on tõenäoliselt seda indikaatorit mõjutanud meetme 1.1 rakendumine planeeritust suuremas mahus ning halvenenud majandusolukord. Prognoosida võib, et taotlusi lisandub, kuid tõenäoliselt ei jõuta programmi lõpuks seatud eesmärgini. Sotsiaalmajandusliku meetme rakendamine on kulgenud probleemideta, kuid loodetust madalama taotlejate hulgaga.

Olulisi probleeme prioriteetse suuna rakendamisel ei esinenud. Prioriteetse suuna eesmärgid ja toetavad tegevused on selgelt määratletud ning asjakohased ja vajalikud kalandussektori arendamise seisukohast.

Korrigeerida tasuks tulemusindikaatorite sihttasemeid 2015. aastaks, et viia need paremini vastavaks tegeliku olukorraga. Meede 1.1 on rakendunud oodatust edukamalt ning programmi lõpuks seatud eesmärk on juba praeguseks ajaks ületatud olulisel määral, kalalaevastiku moderniseerimise (meetmed 1.3 ja 1.4) võib prognoosida, et seatud sihttaseme saavutamine programmi lõpuks pole realistlik. Seega tasuks esimese telje puhul kaaluda uute ja realistlikumate sihttasemete seadmist indikaatoritele. Otstarbekas oleks muuta ka indikaatorit „mere kalalaevastiku GT ja kW“ kajastavat andmeallikat. Hetkel kajastatakse selle indikaatoriga riikliku kalalaeva registri seis. Kuna kalalaeva registrist kantakse laevu maha ka muul põhjustel (st ilma toetuse abita), on rakenduskava mõjude paremaks hindamiseks otstarbekas kajastada andmeid, mis näitavad püügivõimsuse vähenemist toetuse abil.

Samuti tasuks kaaluda tasuks toetussummade ettemaksesüsteemi rakendamist projektide elluviimise kiirendamiseks (oluline meetmete puhul, kus on taotlejaks väikeettevõtjad, nt meede 1.4)

▪ **Teine prioriteetne suund - vesiviljelus, sisevete kalandus, kalandustoodete töötlemise ja turustamine**

Teise prioriteetse suuna tegevused on ergutanud ja suurendanud investeeringuid vesiviljelusse ning töötlemisse. Sektori esindajate ja toetuse saajate hinnangul on teise telje meetmed asjakohased ning tegevused aitavad suurendada ettevõtete konkurentsivõimet ja saavutada seeläbi programmi üldesmärke. Küll on aga telje elluviimist suurel määral mõjutanud halvenenud majandusolukord. Esimesed vesiviljeluse investeeringutoetused määrati 2009. a juunis ja sama aasta lõpu seisuga oli meetme 2.1 raames lõpetatud ainult üks projekt. Samuti pole loodetud tulemusi saavutatud sisevete kalanduse investeeringute puhul. Meetme 2.3 rakendamine on sujunud hästi ning seda on mõjutanud taotlejate parem investeerimisvõimekus ja see, et sarnast meetet on rakendatud eelmiste toetusprogrammide puhul, mis on lihtsustanud taotlemisprotsessi taotlejate jaoks.

Vesiviljelust ja kalandustoodete töötlemist puudutavad tulemusindikaatoreid tasuks täiendada selliselt, et need mõõdaksid selgemalt toetusmeetmete mõju ja ei sõltuks nii suures osas välistest teguritest (vt täpsemalt ptk 5.3.2 - seiresüsteem). Vesiviljelustoodangu kasvu indikaatori puhul tuleks kaotada vastuolu rakenduskavas, mille kohaselt kajastavad algtase, kontrolltase ja sihttase Statistikaameti andmeid üldise vesiviljelustoodangu mahu kohta, kuid indikaatori sõnastuse juures on kommentaar, et tegu on maksimaalse vesiviljelustoodanguga vastavalt lõpetatud kasvanduse ehitusprojektile.

Moderniseeritud sisevete kalalaevade osakaalu indikaatori puhul tasuks kaaluda uue sihttaseme seadmist programmi lõpuks, et see vastaks paremini tegelikule olukorrale (praegune sihttase on prognoosi kohaselt ebareaalne).

Tasuks kaaluda väiksemahuliste investeeringumeetmete puhul proportsionaalsuse põhimõtte rakendamist toetuse taotlemisel vähendamaks taotlemisprotsessi ja administratiivset koormust. Samuti tasuks kaaluda toetussummade ettemaksesüsteemi rakendamist projektide elluviimise kiirendamiseks (oluline meetmete puhul, kus on taotlejaks väikeettevõtjad, nt meede 2.2)

▪ **Kolmas prioriteetne suund - ühist huvi pakkuvad meetmed**

Kolmanda prioriteetse suuna tegevused on soodustanud ühistegevusi ja -investeeringuid. Telje meetmete rakendamine on toimunud üldjoontes hästi ja suuremaid probleeme pole esinenud. Sektori esindajate hinnangul toetavad kolmanda telje tegevused üldesmärkide saavutamist. Tootjaorganisatsioonide käivitamine ja nendega liitumine on toimunud oodatust paremini. Käesolevaks hetkeks ei ole parandatud veel ühegi liigi kudemisala olukorda, kuna olukorda kaardistava projekti tulemused selguvad 2013. a sügisel. Sadamate moderniseerimisele suunatud meetet ei ole rakendatud. Uute turgude arendamise ja reklaamikampaania meetmega (3.4) on toetatud uute turuväljundite leidmist.

Kuna katseprojektide läbiviimine on alanud aeglaselt, tasuks otsida võimalusi vastavate tegevuste aktiivsemaks rakendamiseks edaspidi.

▪ **Neljas prioriteetne suund - kalanduspiirkondade jätkusuutlik areng**

Prioriteetse suuna rakendamisel on esinenud mõningasi viivitusi. Kalanduspiirkondade kohalikud tegevusgrupid on oma tegevust alles alustanud ja läbi viinud alles esimesed projektitoetuste taotlusvoorud. Kuigi neljanda telje tulemusi ei ole lühikesest rakendusperioodist tulenevalt võimalik täpselt hinnata, on ellu viidud tegevused

suurendanud sektori osapoolte aktiivsust kohalikul tasandil. 2010. a seisuga on kõik Eesti kalanduspiirkonnad kaetud arengustrateegiatega. Kalurid on aktiivselt liitunud tegevusgruppidega ja ka omavalitsused on olnud kaasatud protsessi paremini kui algselt oodati ning selles osas on seatud eesmärgid saavutatud.

Edaspidi tasuks ergutada FIE-sid aktiivsemalt taotlema projektitoetust. Samuti tasuks edaspidi suuremat tähelepanu pöörata mitmekesistamine tegevussuunale otsides võimalusi tegevuste osakaalu suurendamiseks.

- **Viies prioriteetse suund - tehniline abi**

Tehnilise abi on seotud kõikide teiste prioriteetsete suundade tegevuse toetamisega, mistõttu on selle elluviimine planeeritud väiksemas mahus seotud teiste telgede rakendamise progressiga. Positiivsemate näidetena, kus tehnilise abi rakendamine on programmi elluviimisele kasu toonud võib välja tuua uuringuid ja neljanda telje käivitamiseks toimunud koolitusprogrammi. Tehnilise abi osas tasuks kaaluda nn „*simplified cost option*“ võimaluse loomist (nt koolitusprojektide puhul), et vähendada administratiivkoormust.

## 6.8 Näited parimatest praktikatest

Alljärgnevalt on välja toodud näited programmi elluviimisel rakendatud headest praktikatest:

- Telgede rakendamisel võib hea praktika näitena välja tuua **kalanduspiirkondade säästva arengu meetme käivitamisel rakendatud koolituskava**. Koolituskava ülesanneteks oli:
  - Koolitada uusi liidreid tegevusgrupi juhtideks ja läbi nende jõustada grupid.
  - Arendada tegevusgruppide koostöövõimet ja toimivust õppiva organisatsioonina.
  - Aidata tegevusgruppidel luua oma kalanduspiirkonna tegevuskava, arengustrateegia ja rakenduskava ning arendada tegevusgrupi liikmete oskusi menetleda projekte.

Koolituskava leidis aset 2008-2009 ning see viidi läbi laiaulatusliku kaasamise põhimõttel. Pärnu Kolledži ja Õppekeskus Tõru poolt viidi läbi 7 erinevat koolitusmoodulit mille raames toimus 23 koolituskorda (ca 300 koolitustundi) erinevates kalanduspiirkondades. Läbi koolituskava osales koolitustel 147 erinevat isikut. Koolituskava rakendamise eesmärgiks oli tõsta kohapealset võimekust meetme rakendamiseks läbi inimressursi arendamise.

Muuhulgas toimusid näiteks infopäevad, -seminarid, konverentsid, kalanduskomisjoni ja seirekomisjoni koosolekud, konsulteerimine e-maili ja telefoni teel, koolitused. Koolituskava toimumisel nähakse olulist rolli meetme 4.1 käivitamisele kaasa aitamisel ja selle käivitusel üle ootuste hästi.

- Teise vahehindamise käigus selgunud hea praktikaga võib välja tuua selle, et programmi käigus loodud kalanduse **tegevusgruppidest on kujunenud olulised institutsioonid**, mitte ainult EKF rakendamise seisukohast, vaid ka laiemalt. Kalanduse tegevusgrupid on oluliseks infokeskuseks piirkonnas, soodustavad kalanduspiirkondade aktiivsust ja koostööd ning on kujunenud partneriks riigile.

## 7. Ülevaade kooskõlast soolise võrdõiguslikkuse, keskkonnanäeskirjade, bioloogilise mitmekesisuse ja tööhõive printsiipidega.

Vastavalt EKF vahehindamise juhendi nõuetele analüüsiti ning toodi vahehindamise käigus välja järeldused kooskõla kohta soolise võrdõiguslikkuse, keskkonnanäeskirjade, bioloogilise mitmekesisuse ja tööhõive printsiipidega.

### ■ Mil määral on arvestatud soolise võrdõiguslikkuse printsiibiga?

Programmi rakendamisel pole tehtud soost tulenevaid erisusi näiteks programmi rakendamisele või väljatöötamisele kaasamisel või toetuse saamisel. Üldjuhul pole programmi elluviimisel rakendatud eraldi meetodeid soolise võrdõiguslikkuse tagamiseks, kuna taotlejaks on valdavalt juriidilised isikud, sektori püügipoolel domineerivad mehed ja kala töötlemise poolel naised. Seega ei sisalda toetuse saamise kriteeriumid või valikukriteeriumid üldjuhul soolist komponenti sektorist tuleneval põhjusel. Erandiks võib siin tuua kalanduspiirkondade säästva arengu meetmest toetuse jagamise, mille puhul on näiteks Pärnumaa kalanduspiirkonnas turismi tegevussuuna all eelistatud projektid, mis soodustavad kutseliste rannakalurite naiste kaasamist. Võrtsjärve kalanduspiirkonnas hinnatakse selle tegevussuuna projekti elluviimise mõju noorte või naiste ettevõtlusele. Plaanis on alustada ka kalanduspiirkondade säästva arengu koolitusmeetmetes hakata koguma seirenäitajaid sugude lõikes.

Alljärgnevalt on toodud näiteid sellest, kuidas on sooline võrdõiguslikkus programmi rakendamisel tagatud:

- Kolme tootjaorganisatsiooni üks juhtidest on naine.
- Kalanduse tegevusgruppide juhtidest pooled on naised.
- Seirekomisjoni liikmetest neli on naised.

Soolise võrdõiguslikkuse printsiibi rakendamisele võib anda hinnangu, et seda on tehtud mõistlikkuse piires, võttes arvesse reaalselt sektori olukorda ja sihtgruppi.

### ■ Mil määral on arvestatud keskkonnanäeskirjadega?

Keskkonnasõbralikku tegevust väärtustatakse programmi rakendamisel eelkõige läbi projektitoetuse. Keskkonnatingimused sisalduvad nii toetatavate tegevuste abikõlblikkuse kriteeriumites kui valikukriteeriumites. Näiteks on positiivse keskkonnamõjuga kalalaevastiku vähendamise ja kalalaevade moderniseerimisega (nii traalpüügi, rannapüügi kui sisevete kalanduse puhul) seotud tegevus. Meetme 2.3 toetatavate tegevuste nimekirjas on negatiivsete keskkonnamõjude vähendamine. Programmi rakendamisel on nähtunud, et on tehtud investeeringuid, mis on suunatud selgelt negatiivsete keskkonnamõjude vähendamisele, mida tõenäoliselt ilma toetuseta poleks tehtud.

Keskkonnakaitseline aspekt sisaldub meetme 2.1 valikukriteeriumites, milles antakse eelis kinniste kasvanduste rajamiseks (ringtsirkulatsioon). Kalanduspiirkondade säästva arengu meetme raames toetust jagades väärtustatakse keskkonda erinevate tegevussuundade hindamiskriteeriumites, näiteks on võimalik keskkonnasäästlikkuse eest rohkem hindpunkte saada sadamate uuendamise, aga ka kalatöötlemise ja turustamise projektide puhul. Samuti sisaldub keskkonnakomponent paljude meetmete indikaatorites (meetmed 1.3 ja 1.4, 2.3, 3.2, 3.4, 4.1).

Keskkonnanäeskirjadega arvestamise osas võib hinnata, et keskkonda väärtustatakse projektide valikul. Lisaks on keskkonna huvigrupid on esindatud seirekomisjonis ja kalandusnõukogus.

■ **Mil määral on arvestatud bioloogilise mitmekesisuse printsiibiga?**

Bioloogilise mitmekesisuse printsiibiga on programmi tegevused seotud vähesel määral. Bioloogilise mitmekesisusega on seotud EKF meede 3.2 "Veeloomastiku ja -taimestiku kaitse ja arendamine". Meede on suunatud kalavarude elukeskkonna säilitamiseks ja arendamiseks. Meetme raames on rakendatud kolme projekti. Võimalikud jätkuprojektid võiksid tulevikus tuua kaasa positiivse mõju bioloogilisele mitmekesisusele.

Korraldusasutuse sõnul pole soovitud dubleerida ühtekuuluvusfondi meedet „Vooluveekogude seisundi parandamine“.

■ **Mil määral on arvestatud tööhõive printsiibiga?**

Valdavas osas on EKF-st antav toetus suunatud sektori efektiivsemaks muutmisele ning mõju tööhõivele on olnud pigem negatiivne. Näiteks toetatakse meetmest 1.1 kalalaevade utiliseerimist, millega väheneb laevadel töötav personal. Antud meetme sotsiaalse mõju kompenseerimiseks on töökaotanutele meetme 1.5 raames ette nähtud 10 000 EUR suurune hüvitis. Hüvitis makstakse välja korraga, et võimaldab töö kaotanutel kaaluda ettevõtlusega alustamist või täiendõpet.

Otsest positiivset mõju tööhõivele võib näha kalanduspiirkondade säästva arengu meetmes, kus mitmete tegevuste eesmärgiks on otseselt kaasa aidata tööhõive suurendamisele (näiteks turismi arendamine ja tegevuse mitmekesistamine). Tööhõive soodustamine on projektide valiku oluliseks hindamiskriteeriumiks kõikide tegevussuundade puhul.

Tööhõive printsiibiga arvestamine väljendub eelkõige kalanduspiirkondade säästva arengu meetmes (meede 4.1). Teiste meetmete puhul on mõju tööhõivele neutraalne või pigem negatiivne. Meetme 1.1 puhul on rakendatud küll töökaotanutele hüvitise andmist, kuid selle sotsiaalmajanduslik mõju on hüvitist saanute enda hinnangul pigem vähene.

## 8. Lisad

### 8.1 Läbiviidud intervjuude nimekiri

Nr	Asutus	Intervjueeritava(te) nimi	Toimumise aeg
1	Põllumajandusministeerium, kalamajandusosakond	Juhani Papp, Merle Vesiloo, Eve Külmallik	11.02.2011
2	Põllumajandusministeerium, kalamajandusosakond	Juhani Papp, Merle Vesiloo	23.02.2011
3	Põllumajandusministeerium, kalamajandusosakond; Maamajanduse Infokeskus	Eve Külmallik, Jaak-Velori Sadul	4.03.2011
4	Põllumajandusministeerium, kalamajandusosakond	Kerlin Ledis	4.03.2011
5	Põllumajandusministeerium, kalamajandusosakond	Mehis Tamm, Keesi Pära	4.03.2011
6	Põllumajandusministeerium, kalamajandusosakond	Juhani Papp	4.03.2011
7	Põllumajandusministeerium, kalamajandusosakond	Jaana Piilpärk	14.03.2011
8	Põllumajandusministeerium, kalamajandusosakond	Hannes Ulmas	18.03.2011
9	PRIA, kalandustoetuste büroo	Piret Ilves	15.03.2011
10	Põllumajandusministeerium, kalamajandusosakond	Toomas Kevvai, Madis Reinup	21.03.2011
11	Saare kalanduse tegevusgrupp	Tiiu Kupp	15.02.2011
12	Võrtsjärve kalanduse tegevusgrupp	Jaanika Kaljuvee	21.02.2011
13	Peipsi järve kalanduse tegevusgrupp	Andri Plato	21.02.2011
14	Eesti Mereakadeemia	Ahto Järvik	14.03.2011
15	Eesti Maaülikool, Tartu	Tiit Paaver	15.03.2011
16	Kalakasvatavate Ühistu Ecofarm	Rain Kimer	16.03.2011
17	Eesti Kalaliit	Valdur Noormägi	16.03.2011
18	Eesti Kalapüügiühistu	Mart Undrest	16.03.2011
19	Eesti Kutseliste Kalurite Ühistu	Aldona Baum	17.03.2011
20	Tartu Ülikooli Eesti Mereinstituut	Markus Vetemaa	21.03.2011
21	Eesti Kalakasvatavate Liit	Ants Kikas	25.03.2011

## 8.2 Kogutud info, andmeallikate nimekiri, andmekogumistehnikate kirjeldus.

Vahehindamise peamisteks andmekogumise meetoditeks olid:

- Sekundaaranded ja infopäringud PM-le ja PRIA-le
- Süvaintervjuud rakendajatega (PM, PRIA, Maamajanduse Infokeskus) - 10 tk
- Süvaintervjuud sektori esindusorganisatsioonidega ja teadusasutusega - 11 tk
- Telefoniintervjuud taotlejatega - 77 tk

Lisaks toimusid vahehindamise käigus regulaarsed töökohtumised töö tellija ja vahehindamise läbiviijate vahel.

Hindamine põhines EKF vahehindamise juhendil (*Study on the Interim evaluation of the EFF (2007-2013)*), mille alusel koostati hindamisküsimuste kava, sh defineeriti küsimuste ja indikaatorite lõikes olulisemad andmeallikad. Selle alusel viidi läbi andmekogumine eelnevalt kirjeldatud meetoditel.

### 8.2.1 Ülevaade läbiviidud töökohtumistest

Nr	Töökohtumine	Toimumise aeg ja koht	Osalejad	Aruteluteemad
1	Projekti avakohtumine	21.12.2010, Põllumajandus-ministeerium	PM: Madis Reinup, Juhani Papp, Hannes Ulmas, Eve Külmallik, Mehis Tamm, Toomas Kevvai EY: Tarmo Toiger, Keiu Rõa, Merilin Truuväärt	<ul style="list-style-type: none"> <li>- Projektimeeskondade tutvustamine</li> <li>- Kontaktisikute kokkuleppimine</li> <li>- Hindamismetoodika ja -plaanide tutvustamine</li> <li>- Ajakava täiendamine</li> <li>- Tellija ootuste läbi arutamine</li> <li>- Edasiste tegevuste kokku leppimine</li> </ul>
2	Töökohtumine nr 2	14.01.2011, Põllumajandus-ministeerium	PM: Juhani Papp, Merle Vesiloo EY: Keiu Rõa, Merilin Truuväärt, Bert-Erik Saluveer	<ul style="list-style-type: none"> <li>- Ülevaade projekti hetkeseisust</li> <li>- Hindamisküsimuste kava kontseptsioon ja hetkeseis</li> <li>- Vahehindamisel vaadeldavate indikaatorite detailsusaste.</li> <li>- Andmete kogumisega seonduvad küsimused.</li> <li>- Hindamisküsimusi nr 1-5 ja hankedokumentide p 8.6 puuduvad küsimused.</li> </ul>
3	Töökohtumine nr 3 / Sissejuhatav intervjuu nr 1	11.02.2011, Põllumajandus-ministeerium	PM: Juhani Papp, Merle Vesiloo, Eve Külmallik EY: Keiu Rõa, Merilin Truuväärt	<ul style="list-style-type: none"> <li>- Ülevaade hindamise hetkeseisust</li> <li>- Hindamisküsimuste kava</li> <li>- Intervjuude nimekiri</li> <li>- Puuduolevad andmed</li> <li>- Intervjuu hindamisküsimuste 1-3 osas</li> </ul>
4	Töökohtumine nr 4 / Sissejuhatav intervjuu nr 2	23.02.2011, Põllumajandus-ministeerium	PM: Juhani Papp, Merle Vesiloo EY: Bert-Erik Saluveer	<ul style="list-style-type: none"> <li>- Ülevaade hindamise hetkeseisust</li> <li>- Telefoniintervjuude valim ja küsimustikud</li> <li>- Intervjuu hindamisküsimuste 4-5</li> </ul>

## 8.2.2 Ülevaade telefoniintervjuudest

Meede	KOKKU			TOETUST SAANUTE VALIM				TOETUST MITTESAANUTE VALIM			
	Kokku taotlusi	Intervjuud	% koguhulgast	Kokku taotlejaid	Esiagne valim	Intervjuud	% koguhulgast	Kokku taotlejaid	Esiagne valim	Intervjuud	% koguhulgast
1.1.	28	8	29%	21	5	5	24%	7	3	3	43%
1.3.	40	6	15%	39	5	5	13%	1	1	1	100%
1.4.	108	12	11%	103	10	11	11%	5	1	1	20%
1.5.	53	6	11%	52	5	5	10%	1	1	1	100%
2.1.	33	8	24%	21	5	5	24%	12	3	3	25%
2.2.	10	4	40%	10	5	4	40%	0	0	0	n/a
2.3.	63	7	11%	60	6	6	10%	3	1	1	33%
3.1.1.	6	1	17%	4	3	1	25%	2	0	0	0%
3.1.2.	11	3	27%	11	3	3	27%	0	0	0	n/a
3.2.	4	3	75%	3	2	2	67%	1	1	1	100%
3.4.	18	2	11%	17	2	2	12%	1	0	0	0%
3.5.	1	1	100%	1	1	1	100%	0	0	0	n/a
4.1.	8	8	100%	8	8	8	100%	0	0	0	n/a
4.1.1.	52	8	15%	48	5	5	10%	4	4	3	75%
<b>Kokku</b>	<b>435</b>	<b>77</b>	<b>18%</b>	<b>398</b>	<b>65</b>	<b>63</b>	<b>16%</b>	<b>37</b>	<b>15</b>	<b>14</b>	<b>38%</b>

### Selgitused valimi moodustamise kohta:

Telefoni intervjuude läbiviimiseks moodustati kaks eraldi valimit: üks toetust saanud taotlejate hulgast ja teine toetust mittesaanud taotlejate hulgast. Toetust saanute koguvälimi suuruseks oli 16% kõikidest rahastamisotsuse saanud taotlustest (65 taotlejat 398-st). Toetust mittesaanute valimisse kuulus 15 taotlejat (41% kõikidest mitterahastamise otsuse saanud taotlustest).

Valimid moodustati juhuvalimi põhimõttel meetmete lõikes. Valimi moodustamisel lähtuti üldpõhimõttest, et igast meetmest oleks valimis vähemalt 10% selle meetme raames toetust saanud taotlejatest. Meetmetest, kus on toetuse saajad oli rohkem kui viis, kuulus valimisse viis toetuse saajat. Juhul, kui meetmes oli alla viie taotleja, siis kuulusid valimisse kõik toetust saanud isikut. Meetme 4.1 puhul kuulusid valimisse kõik kaheksa kohalikku tegevusgruppi. Lisaks määratati igast meetmest kuni 3 varukontakti.

Toetust mittesaanute valim koostati meetmete lõikes põhimõttel, et toetust mittesaanute valimisse ei kuuluks samast meetmest toetust saanud isikuid. Kui võimalik, siis on meetmest valitud 3 intervjuueeritavat ja määratud 2 varukontakti. Toetust mittesaanute valimisse kuulus 15 taotlejat (41% kõikidest toetust mittesaanutest).

### 8.2.3 Ülevaade kasutatud sekundaarandmetest

Vahehindamise läbiviimisel kasutati peamiselt alljärgnevat sekundaarseid infoallikad:

1. Eesti kalanduse strateegia 2007-2013. Kättesaadav: <http://www.agri.ee/strateegilised-dokumendid-2/>. Vaadatud 8.04.2011
2. Euroopa Kalandusfondi 2007-2013 rakenduskava. Kättesaadav: <http://www.agri.ee/ekf/> vaadatud 8.04.2011
3. EKF rakenduskava meetmete määrused. Kättesaadavad: <http://www.agri.ee/?id=28443> Vaadatud 8.04.2011
4. EL õigusaktid (1198/2006, 498/2007, 744/2008); Kättesaadav: <http://www.pria.ee/et/toetused/valdkond/kalandus/> Vaadatud 9.04.2011
5. EKF 2007-2013 2007, 2008 ja 2009. a seirearuanded. Kättesaadav: <http://www.agri.ee/?id=52064> Vaadatud 9.04.2011
6. Euroopa Kalandusfondi 2007-2013 kumulatiivne aruanne lisa III indikaatorite osas, 31.03.2011 seisuga. Saadud PM-It infopäringu teel 18.04.2011
7. Avalik informatsioon PM ja PRIA kodulehtedel [www.pria.ee](http://www.pria.ee) ja [www.agri.ee](http://www.agri.ee).
8. Infopäringud PM-le ja PRIA-le vahehindamise käigus (jaanuar - aprill 2011)
9. *Study on the Interim evaluation of the EFF (2007-2013)*. Kättesaadav: <http://eff-helpdesk.com/documents/> Vaadatud 09.04.2011
10. InterAct Projektid & Koolitus OÜ. Euroopa Kalandusfondi 2007-2013 Eesti rakenduskava eelhindamise lõpparuanne. Kättesaadav: [http://www.agri.ee/public/juurkataloog/KALAMAJANDUS/EKF/EKF\\_eelhindamise\\_lopparuanne.pdf](http://www.agri.ee/public/juurkataloog/KALAMAJANDUS/EKF/EKF_eelhindamise_lopparuanne.pdf) Vaadatud 9.04.2011
11. Põllumajandusministri käskkiri, 10.02.2005 Kalandusnõukogu moodustamine., selle töökord ning nõukogu järelduste ja ettepanekute esitamise kord. Kättesaadav: <http://www.agri.ee/public/juurkataloog/KALAMAJANDUS/KALANDUSNOUKOGU/Kaskkiri.pdf> Vaadatud 9.04.2011

Muud allikad, millele aruandes ei viidata, aga mida kasutati hindamisel taustainfona:

- SAPARD programm (2001-2005) ja SAPARD programmi järelhindamine
- Eesti Riiklik arengukava 2004-2006. Kalanduse Arendusrahastu 2000-2006 (*Financial Instrument for Fisheries Guidance*) järelhindamine
- EKF 2007-2013 seirekomisjoni istungite ja kirjalike protseduuride materjalid: <http://www.agri.ee/?id=28149>.
- EKF 2007-2013 keskkonnamõju strateegiline hindamine, 2007