

## Kalatöötlemise struktuuri areng

Maarja Purik, põllumajandusministeeriumi turukorralduse ja kaubanduse büroo

Põhitegevusalad on Eesti kalatöötlemises kala külmutamine, fileerimine, preservative ning valmistoidu tootmine. Külmutatud kala ja konservitoodang on orienteerunud idaturule (vastavalt 96% ja 70% 2008. a eksporditud kogusest) ning Kesk- ja Ida-Euroopa turgudele (vastavalt 3% ja 21%). Valmistoituturustatakse nii ida- kui ka lääneturgudele. Suur osa toodetavast sortimendist on esindatud ka koduturul.

**Tabel 1. Kalatöötlemise osatähtsus töötlevas tööstuses ja toiduainetetööstuses**

	2001	2002	2003	2004	2005	2006	2007	2008	2009
Kalatöötlemise osakaal töötlevas tööstuses, %	3,5	3,3	2,5	2,2	1,4	1,6	1,2	1,4	1,6
Kalatöötlemise osakaal toiduainetetööstuses, %	14,2	14,8	12,3	11,9	8	9,4	7,4	7,8	9,1
Osakaal toiduainete ekspordis, %	43,1	36,9	31,9	24,9	22	26	20,3	20	23,4
Käitlemisüksuste arv	109	97	95	96	100	90	89	91	88

Allikas: ESA, VTA

VTA järelevalve all oli 02.02.2010 seisuga 88 töötlemisüksust, kus toimub kala töötlemine ja kalatoodete valmistamine.

**Tabel 2. Tööstuste paiknemine maakonniti**

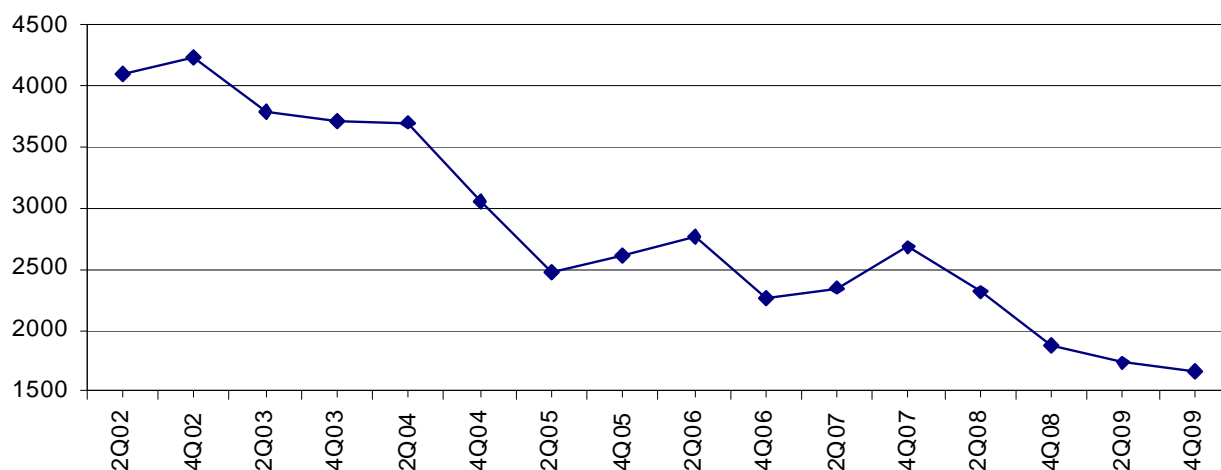
Maakond	Ettevõtete arv	% kõigist ettevõtetest
Harjumaa	21	24
Hiiumaa	1	1
Ida-Virumaa	10	11
Jõgevamaa	7	8
Järvamaa	1	1
Läänemaa	6	7
Lääne-Virumaa	0	0
Pärnumaa	18	20
Põlvamaa	1	1
Saaremaa	11	12
Tartumaa	12	15
<b>Kokku</b>	<b>88</b>	<b>100</b>

Allikas: VTA

## Töäjõud

Tööga hõivatute arv on kalatöötlemises 2002. a IV kvartalist pidevalt vähenenud. 2005 ja 2006. a on töötajate arv mõningal määral suurenenud, kuid alates 2007. a IV kvartalist on tööga hõivatute arv jätkuvalt vähenenud. Statistikaameti andmetel oli 2009. a IV kvartalis kalatöötlemissektoris tööga hõivatuid 1671 inimest.

**Joonis 1. Töötajaid kalatöötlemissektoris 2002-2009 kvartalite lõikes**



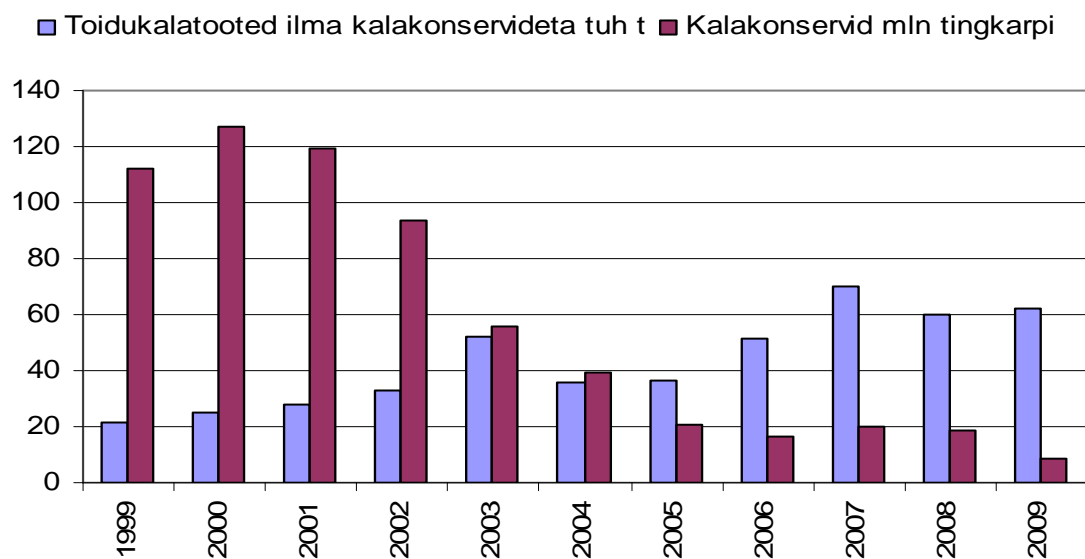
Allikas: ESA

## Tootmine, müük ja eksport

Eesti kalatöötlemisettevõtete põhiline tooraine on kohalikud Läänemere kalaliigid räim ja kilu ning fileerimisettevõtetele mageveekalad ahven ja koha. Valmistoidu tootmine põhineb peamiselt importtoorainel.

2009. aastal toodeti toidukalatooteid (v.a kalakonservid) 62 tuh tonni. Kalakonserve toodeti 3 tuh tonni ehk 8,6 mln tingkarpi.

**Joonis 2. Tootmine koguselisel.**

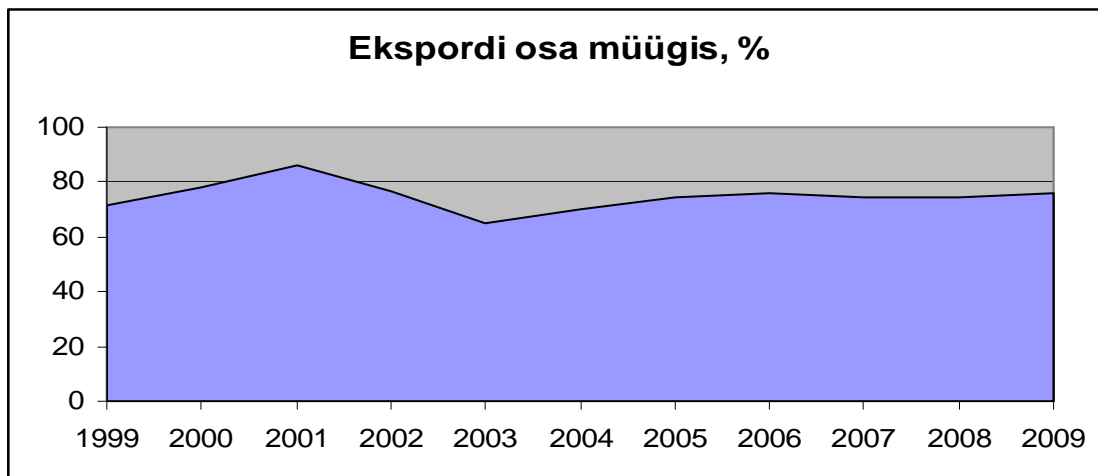


Allikas: ESA

2009. a moodustas kala ja kalatoodete eksport müügist 76,2%.

Ekspordi osakaal on 2005. aastast püsinud stabiilsena (74-76%). Rohkem tähelepanu on hakatud pöörama siseturule, kust saadav hinnatase pole küll kõrge ja mahud suured, kuid mis on suhteliselt stabiilne.

**Joonis 3. Ekspordi osa müügis (%)**



Allikas: ESA

2009. a eksporditi kala- ja kalatooted kokku 1533 miljoni krooni eest. Sellest värsket ja külmutatud kala eksporditi 441 miljoni krooni ning kalatooted ja konserve 1090 miljoni krooni väärtuses.

Eestist eksporditakse koguseliselt kõige rohkem külmutatud kala, väärtuseliselt on esikohal kalakonservide eksport. Kalakonservide eksporditakse peamiselt idaturule ning Kesk- ja Ida-Euroopa turgudele. Kalafilee läheb enamuses lääneturule.

**Tabel 3. Kala- ja kalatoodete eksport/import 2009**

HS kood	Kauba-grupp	EKSPORT		IMPORT	
		Kogus (t)	Summa (tuh kr)	Kogus (t)	Summa (tuh kr)
<b>0301</b>	Eluskala	29,4	2743,6	329	19790,9
<b>0302</b>	Jahutatud kala	1546,7	49701,9	9596,5	196101
<b>0303</b>	Külmutatud kala	74828,8	391306	10226,9	137341,7
<b>0304</b>	Kalafilee	3170,3	322539,1	5305	202975,6
<b>0305</b>	Kuivatatud, vinnutatud, soolatud ja suitsutatud kala	1086,4	37716,5	410,7	21183
<b>0306</b>	Vähilaadsed	7849	211697,8	3596,9	112672,7
<b>0307</b>	Molluskid	18,5	576,8	1043	17492,2
<b>1604</b>	Kalakonservid	31137,8	471947,7	10131,8	327318,8

<b>1605</b>	Konservid vähi- laadsetest	932,4	45148,4	200,6	14557,8
<b>Kokku</b>		<b>120599,3</b>	<b>1533378</b>	<b>40840,4</b>	<b>1049434</b>

Allikas: Maksu-ja tolliameti andmed, Põllumajandusministeeriumi kaubanduse ja alkoholi turukorralduse büroo arvutused

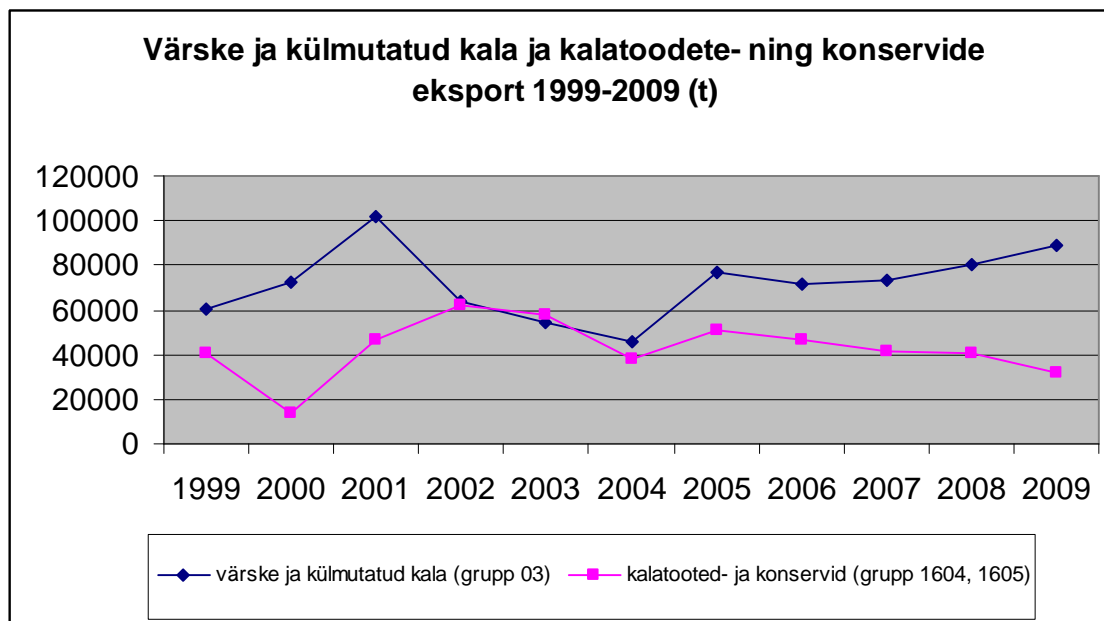
**Tabel 4. Kala- ja kalasaaduste ekspordi- ja impordimahtude dünaamika 2009(t)**

Aasta	Ekspord		Import	
	Värske ja külmutatud kala (grupp 03)	Kalatooted ja -konservid (1604; 1605)	Värske ja külmutatud kala (grupp 03)	Kalatooted ja -konservid (1604; 1605)
<b>1999</b>	60719	40627	29084	1240
<b>2000</b>	72702	13950	39316	1402
<b>2001</b>	101537	46314	50537	2455
<b>2002</b>	63692	62134	41377	2940
<b>2003</b>	54099	58224	38703	3522
<b>2004</b>	45818	38069	31515	4228
<b>2005</b>	76706	51086	34651	7779
<b>2006</b>	71739	46872	29173	6610
<b>2007</b>	73665	41102	29508	15370
<b>2008</b>	80663	40659	33180	20758
<b>2009</b>	88529	32070	30508	10332

Allikas: Maksu-ja tolliameti andmed, Põllumajandusministeeriumi kaubanduse ja alkoholi turukorralduse büroo arvutused

Värske ja külmutatud kala ekspordimahud on aastate 2001-2004 jooksul märkimisväärselt vähenenud. 2005. a võis täheldada nii kalatoote ja -konservide (34%) kui värske ja külmutatud kala (67%) ekspordi osas tõusumärke. 2006. a andmed peegeldavad mõningast langust nii ekspordi kui impordi osas. 2007. a on märkimisväärne kasv (132%) toimunud kalatoote ja konservide impordil, peamised impordiriigid olid Läti ja Leedu. 2008. a ekspordinäitajad ei ole oluliselt muutunud, samas on kalatooteid ja konserve imporditud 26% ja värsket ja külmutatud kala 11% enam kui eelmisel aastal. 2009. a on ekspord värske ja külmutatud kala osas jätkuvalt kasvanud, kuid konservide ja kalatoote osas vähenenud (21%), import on vähenenud nii konservide, kalatoote kui värske ja külmutatud kala puhul.

Joonis 4



Maksu- ja Tolliameti andmetest nähtub, et peamised ekspordiriigid kuhu kalatooteid, eeskätt külmutatud kala ja konserve eksporditakse, on Ukraina ja Venemaa, eksporditud kalatooteid 2009. a jooksul kokku vastavalt 38 467 ja 44 222 tonni. Üldse toimus kaubavahetusi 64 riigiga.

### Kalandustoodete tootjate ühendused

Eestis tegutseb kolm kalatoodete tootjate ühendust ehk tootjaorganisatsiooni. Eesti Kalapüügiühistu, Eesti Traalpüügi Ühistu ja Eesti Kutseliste Kalurite Ühistu koondavad Eesti suurimaid traalipüügifirmasid, ning ühistute eesmärk on läbi erinevate turukorralduslike meetmete tagada oma liikmete toodangule võimalikult head turustustingimused.

Tootjaorganisatsioonid on põhiline turukorralduslik üksus ühise kalanduspoliitika elluviimisel, mille kaudu toimub kalaturu stabiliseerimine: tootjaorganisatsioonidesse kuuluvatel ettevõtjatel on võimalik kohandada tootmist vastavalt turu nõudmisele ning seeläbi tagada stabiilne ja võimalikult kõrge hind.

Eesti tootjaorganisatsioonidesse kuulub hetkel 16 firmat, millest 15 tegeleb traalpüügi ja 1 rannapüügiga. Ühistute omanduses on 53 traallaeva ja 174 rannapaati.

Kolme tootjaorganisatsiooni kogutoodang moodustas Eesti kogutoodangust 2009. a kilu osas 95%, räimes 86% ja tursa osas 48%.

Peamised lossimiskohad, kus 2009. a kala maale toodi, on Haapsalu, Paldiski, Miiduranna, Veere ja Dirhami sadam.