

TÄIENDAV ANALÜÜS KAUGPÜÜGI OLUKORRA KOHTA

Teostatud täiendavalt uuringu „Kaugpüügi olukord ja
investeeringuvajadus”, AS Helmes / OÜ HansaUringud, Tallinn
november 2005 juurde

Koostanud: Rein Riisalu

Tallinn
september 2007

LÜHIKOKKUVÕTE (*MANAGEMENT SUMMARY*)

Täiendava analüüsi eesmärgiks on hinnata muutusi kaugpüügi olukorras 2007. aastal 2005. aastaga võrreldes. Analüüs põhineb püügistatistika, laevaregistri andmete ja kaugpüügi püügiettevõtete finantsmajanduslike tulemuste analüüsimisel perioodi 2005-2006 kohta.

Kaugpüügi püügipiirkonnad ja püügiettevõtted ei ole kahe aasta jooksul muutunud. Kaugpüügi kalalaevastik on vähenenud ühe kalalaeva võrra (hetkel on see registris kui mitteaktiivne), mistõttu laevastiku keskmine kogumahtuvus kasvas 4,0% ja peamasinate võimsus 2,3% võrra. Kalalaevastiku keskmine vanus suurenes kahe aastaga 1,8 aasta võrra.

Kaugpüügi koguselised püügiimahud 2005. ja 2006. a jäid 2004. a tasemele alla. Oluline langus oli eelkõige krevetipüügis, samas kui kalapüük (täpsemalt meriahven, atlandi tursk) kasvas. Krevetipüügi osakaal kogupüügiimahust langes 84,0%lt (2004) 67,9%le (2006). Püügipiirkondade lõikes domineerisid koguseliselt endiselt Loode-Atlandi NAFO tsoonid (osakaal kogupüügis 2006. a 84,6%).

2005. ja 2006. a töid kaasa pigem kaugpüügi ettevõtete äritegevuse tulemuslikkuse halvenemise kui paranemise. Kaugpüügi ettevõtted jätkasid finantstugevuse kriteeriumidest lähtudes nõu piiri peal, kus tagasilööki jooksvas äritegevuses võib ettevõtte tegevuse koheselt lõpetada (2005. a suurt kahjumit teeninud ettevõtte ei oleks olnud ilma omanikepoolse sekkumiseta tõenäoliselt jätkusuutlik). Ettevõtete andmetel on kolmes kaugpüügi ettevõttes tööl alla viie töötaja. Järelikult on kaugpüügi ettevõtjad leidnud, et oma töötajate omamine ei ole ettevõttele otstarbekas. Kaugpüügi ettevõtted pigem vähendasid oma investeeringuid 2005. ja 2006. a varasemaga võrreldes, kuid tõenäoliselt ei ole neil võimalik pikemas perspektiivis ilma investeerimata edasi tegutseda (kui 2005. a oli investeeringutelt väga tagasihoidlik, siis 2006. a tehti jälle suhteliselt suuri kapitalipaigutusi).

Kaugpüügi ettevõtete plaanid 2007. aastaks ei olnud väga optimistlikud. MFV Lootus kavatses ühendada oma tegevuse püügiettevõttega Lootus Teine. Püügiks soovitakse kasutada aga üksnes ühte laeva (Madrus). Kaugpüügi osakaal Dagomaris on aasta-aastalt langenud, jõudes 2006. aastaks ca 20% ettevõtte käibest (st müügitulu kaugpüügist ca 10-11 miljonit krooni aastas). Kui varem kasutas (st rentis) ettevõtte kaugpüügiks viite kalalaeva, siis 2006. a vaid kahte. Suurim Eesti kaugpüügi ettevõtte ja krevetipüüdja Reyktal jätkas 2006. a küll püüki kõigi viie kalalaevaga, kuid arvestades laevade olukorda ja vanust saaks ettevõtte tegevust muuta oluliselt efektiivsemaks konkurentsivõimelisemate laevade kasutamisel.

Võrreldes 2005. a lõpuga ei ole olukord kaugpüügis märkimisväärselt muutunud. Tagasilööki kaugpüügi püügiettevõtete 2004. a tulemustes ei olnud ajutine, vaid tegemist on varasema kasvu pidurdumisega, mis jätkus ka 2005-2006. Uuringus „Kaugpüügi olukord ja investeeringuvajadus” toodud järeldused on aktuaalsed ka 2007. aastal.

SISUKORD

LÜHIKOKKUVÕTE (<i>MANAGEMENT SUMMARY</i>)	2
1. LÄHTEPOSITSIOON JA TÄIENDAVA ANALÜÜSI EESMÄRK	4
2. PÜÜGIPIIRKONNAD, PÜÜGIETTEVÕTTED, KALALAEVASTIK JA PÜÜGIMAHUD	6
3. HINNANG KAUGPÜÜGI PÜÜGIETTEVÕTETE FINANTS-MAJANDUSLIKULE OLUKORRALE.....	9

1. LÄHTEPOSITSIOON JA TÄIENDAVA ANALÜÜSI EESMÄRK

Uuringu „Kaugpüügi olukord ja investeringuvajadus”¹ eesmärkideks oli välja selgitada kaugpüügi investeringuvajadused ja -võimalused ning koguda RAKi meetmete rakendamiseks ja seireks vajalikku informatsiooni. Uuringu järeldused tehti:

- ettevõtete finantsmajanduslike näitajate analüüsi,
- kogutud statistilise informatsiooni analüüsi,
- varasemates uuringutes ja muudes allikates toodud seisukohtade kriitilise hindamise,
- kaugpüügi seotud isikute arvamuste

alusel.

Peamiste järeldustena toodi uuringus välja:

1. Püügipiirkonnad ookeanidel on viimase kümne aastaga oluliselt vähenenud ning kaugpüügi mahud on samal ajal kahanenud ligi kaks korda.
2. Väga oluliselt on vähenenud kalapüügi kvoodid, va krevetipüük, mille kvoot on pigem kasvanud.
3. Eestis on registreeritud neli kaugpüügiga tegelevat ettevõtet, kes opereerivad 11 kalalaevaga. Kaugpüüdjate laevastik on valdavalt krevetipüügi laevastik. Laevade keskmine vanus on 25,5 aastat; neli laeva on vanemad kui 30 aastat.
4. Ca 80% tänasest püügist moodustab krevetipüük. Mitmete kalaliikide püük, mis kümme aastat tagasi andsid põhiosa Eesti kaugpüügist, on lõpetatud või selle maht on marginaalne.
5. Eesti kaugpüügi ettevõtete äritegevuse tulemuslikkus viimastel aastatel on olnud kasin. Käibe kasv on pidurdunud, kulud (eriti kütusele) kasvanud pidevalt ning ettevõtete tegevuse kasumlikkus on väga madal. Kasum selles sektoris ei ole läbi aastate ühtlane, vaid varieerub tugevasti. Just aastad 2003 ja 2004 olid ettevõtetele majanduslikult rasked.
6. Eesti kaugpüügi ettevõtete finantstugevus on nõrk. Maksevõime ja likviidsustase on madalad, võlakoormus ülikõrge. Laenudega kaasnevad intressid vähendavad oluliselt ettevõtete ärikasumeid.
7. Kehvade majandustulemustega aastatel on ettevõtjad vähendanud töökohtade arvu kaugpüügis. Töötajate keskmine palk kaugpüügis on märkimisväärselt kõrgem kui Eesti ranna- ja sisevetes püüdvatel kaluritel.
8. Kaugpüügi ettevõtete investeringumahud varieeruvad väga suures ulatuses. Siiski on investeringute mahud kalanduse kontekstis väga suured ulatudes ka mõnekümne miljoni kroonini aastas. Põhivarade osakaal bilansis on väga kõrge, mistõttu on tegemist väga kapitalimahuka valdkonnaga.
9. Kõige paremas olukorras on kaugpüügi laevadest Taurus, Andvari, Sunna ja Ontika. Kõige kehvemas on Merike ja Madrus (info puudub olukorra kohta laevadel Kristina Logos ja Lootus II).

¹ “Kaugpüügi olukord ja investeringuvajadus”, AS Helmes / OÜ HansaUuringud, Tallinn, november 2005 (Põllumajandusministeeriumi riigihange nr 020209PK)

10. Suurimad investeeringud on tehtud peamasinate, korpuse, vindi ja vintside renoveerimisse / moderniseerimisse. Suhteliselt vähem on investeeritud töötingimuste ja -ohutuse parandamiseks.
11. Suurimaid investeeringuid on vaja eelkõige kaugpüügi ettevõtete tegevuse efektiivsuse suurendamiseks. Sealhulgas oleksid mahukamaid kalalaevade peamasinate toitesüsteemide ümberhitamised. Investeeringuvajadus on kõigil laevadel ja seda nii mereohutuse (navigatsiooni-seadmed, päästepaadid), käitlemistingimuste (tsehhid jms) kui ka töötingimuste ja -ohutuse valdkondades. Oluliseks peeti laevade (õigeaegset) ja seadmete remonti. Investeeringuid tuleks toetada eelkõige laevadele Taurus, Andvari, Ontika, seejärel Eldborg. (info puudub investeeringute vajaduse kohta laevadel Madrus, Kristina Logos ja Lootus II). Arenguinvesteeringute vajadus perioodiks 2007-2013 oleks 200-300 miljonit krooni; konkreetne metoodika, riigi toetuse määr ja sellest tulenev eelarve tuleks täiendavalt välja töötada.
12. Lähiaastatel on tõenäoline 2-3 laeva utiliseerimine või otstarvet muutev ümberehitamine. Peamised kandidaadid siin oleksid laevad Merike, Sonar ja Lomur II (info puudub laevade Madrus, Kristina Logos ja Lootus II kohta). Euroopa Liidu Nõukogu metoodikast tulenevalt kujuneks investeeringuvajadus 2-3 laeva utiliseerimiseks 52,5-85,5 miljonit krooni ning ühe laeva otstarvet muutvaks ümberehitamiseks 35-40 miljonit krooni; konkreetne metoodika, riigi toetuse määr ja sellest tulenev eelarve tuleks täiendavalt välja töötada.
13. Arvestades kaugpüügi laevastiku vanust võib eeldada kuni nelja uue/uuema kalalaeva soetamist perioodil 2007-2013. Investeeringute vajaduse seoses laevade soetamisega oleks 180-200 miljonit krooni (summa oleks väiksem, kui vanemaid laevu müüa või laevade utiliseerimise / otstarvet muutva ümberehitamise eest saaks toetust); konkreetne metoodika, riigi toetuse määr ja sellest tulenev eelarve tuleks täiendavalt välja töötada.
14. Seni on RAKi vahenditest toetatud ühte kaugpüügi ettevõtet. Vaja oleks investeeringutoetuste meetmete hulka lisa alameede „kaugpüügi kalalaevade konkurentsivõimelisuse suurendamine” (sh laeva ja laevaseadmete remont, majandusliku efektiivsuse suurendamine (ka kütuse säästlikum kasutamine)).

Kokkuvõtvalt võib muuhulgas tõdeda, et uuringu kohaselt oli kaugpüügi püügiettevõtete käibe kasv 2004. aastaks pidurdunud ja püügiettevõtete finantsmajanduslik olukord oli suhteliselt halb ning mitu kaugpüügi kalalaeva olid väga vanad ja vajanuks väljavahetamist (või utiliseerimist).

Käesoleva täiendava analüüsi **eesmärk** on hinnata kaugpüügi olukorda kaks aastat hiljem. 2005. ja 2006. a andmete abil analüüsitakse muutusi:

- kaugpüügi püügimahtudes,
- kaugpüügi laevastikus,
- kaugpüügi püügiettevõtete finantsmajanduslikes näitajates.

Eelkõige soovitakse uurida:

- kas tagasilöökk kaugpüügi püügiettevõtete 2004. a tulemustes oli ajutine või järgnes sellele edasine langus,
- mil määral on muutunud kaugpüügi laevastiku koosseis.

Analüüs baseerub teistele andmetele, eelkõige kasutatakse Statistikaameti, kalanduse infosüsteemi ja Äriregistri andmeid.

2. PÜÜGIPIIRKONNAD, PÜÜGIETTEVÕTTED, KALALAEVASTIK JA PÜÜGIMAHUD

Kaugpüügi püügipiirkonnad 2005-2006. aastal olid samad, mis 2004. a:

- Kirde-Atlandi piirkonnas (Svalbard)²,
- Loode-Atlandi piirkonnas (NAFO tsoonid 3L, 3M, 3N, 3O ja 1F)³,
- Kirde-Atlandi piirkonnas (NEAFC tsoonid I, IIa, IIb, XII ja XIV)⁴,
- Edela-Atlandi piirkonnas.

Kaugpüügiga tegelemist jätkasid **neli Eesti püügiettevõtet**:

- AS Reyktal,
- AS Dagomar,
- OÜ MFV Lootus (tegutseb alates 2000. aasta algusest),
- OÜ Lootus Teine (tegutseb alates 2001. aasta lõpust).

Kahe aasta jooksul on toimunud väike muutus Eesti kaugpüügi laevastikus. Seisuga 1.09.2007 sõitis Eesti lipu all **10 kaugpüügi kalalaeva** (vt tabel 2.1) ehk üks laev vähem kui 2005. a lõpus. Kalalaev Kristina Logos on laevaregistris kui mitteaktiivne.

Eesti lipu all sõitva kaugpüügi kalalaevade keskmine vanus oli 27,3 aastat (ehk 1,8 aastat rohkem kui 2005. a). Alla kümneaastaseid laevu polnud ühtegi, 10- kuni 19-aastaseid laevu oli üks (ehk üks vähem kui 2005. a), 20- kuni 29-aastaseid laevu viis (ehk sama palju kui 2005. a) ja 30- aastaseid ja vanemaid laevu neli (ehk sama palju kui 2005. a). Kaugpüügi kalalaevade keskmine kogumahtuvus oli 1221,5 tonni (ehk 46,7 tonni suurem kui 2005. a) ja peamasinate võimsus 1992,3 kW (ehk 45,7 kW enam kui 2005. a). Kõik muudatused olid tingitud kalalaeva Kristina Logos (suhteliselt vana ja väike alus) kustutamisest laevaregistri aktiivsete kaugpüügi kalalaevade hulgast.

² Vt “Kaugpüügi olukord ja investeringuvajadus”, AS Helmes / OÜ HansaUuringud, Tallinn, november 2005, joonis 4.1

³ Vt ibid, joonis 4.2

⁴ Vt ibid, joonis 4.1

Tabel 2.1

Eesti lipu all sõitvad kaugpüügi kalalaevad⁵

Firma	Laeva nimi	Omanik alates (aasta) [varasem omanik Eestist]	Ehitamise aeg (aasta)	Ehitamise koht	Kogumahutavus (tonni)	Võimsus (kW)	
						peamasin	abimasin
Reyktal	Merike	1998	1972	Taani	1332	1824	
	Sonar	1998	1978	Norra	718	1140	
	Taurus	1999	1985	Norra	1780	2475	
	Ontika	2001	1984	Saint-Malo	1410	2803	
	Eldborg	2003 [OÜ Baltic Anes 2000-2002]	1974	Poola	1403	2808	1180
Dagomar	Lomur 2	OÜ Baltic Lomur 2003 [AS Dagomar 1999]	1969	Norra	1531	2208	414
	Andvari	OÜ Andvari 2004	1985	Norra	888	1649	1200
	Sunna	OÜ Caslente 2004	1991	Hispaania	996	2640	490
MFV Lootus	Madrus	2003	1986	Hispaania	1602	1472	
Lootus Teine	Lootus II	2001 [MFV Lootus 2000]	1975	Hispaania	555	904	
KOKKU					12215	19923	2104

Kaugpüügi koguselised püügimahud 2005. ja 2006. a jäid 2004. a tasemele alla (vt tabel 2.2). Oluline langus oli eelkõige krevetipüügis, samas kui kalapüük (olulisematest liikidest eelkõige meriahven, aga ka atlandi tursk) pigem kasvas (olulisematest liikidest olid erandiks süvalest, raid, kalju-tõmppeakala).

Kui 2004. a moodustas krevetipüügi maht kogupüügimahust 84,0%⁶, siis 2005. ja 2006. a olid need osakaalud vastavalt 74,9% ja 67,9%. Olgugi, et krevetipüük on koguliselt jätkuvalt peamiseks püügiliigiks kaugpüügis, olid 2005. ja 2006. a krevetipüügiga tegelevatele püügiettevõtetele raskeks katsumuseks. Olukorra detailsemaks hindamiseks on mõistlik analüüsida püügiettevõtete finantsmajanduslikke näitajaid.

Püügipiirkondade lõikes domineerivad koguliselt endiselt Loode-Atlandi NAFO tsoonid (osakaal kogupüügis 2005. a 88,8%, 2006. a 84,6%), kuid kasvanud on Edela-Atlandi püügipiirkonna osakaal kogupüügis (peamisteks püügiliikideks merluuslased ja kalmaarlased; tabelis 2.2 rubriigis „muu kala”). Viimane ületab ka püügimahte Kirde-Atlandi püügipiirkondades.

⁵ Andmed www.kala.envir.ee segment 4S3 ja Keskkonnaministeerium

⁶ Kasutades Statistikaameti andmeid

Tabel 2.2

Kaugpüügi mahud liikide lõikes tonnides 1996-2006⁷

Aastad	1996	1997	1998	1999	2000	2001	2002	2003	2004	2005	2006
Liik											
Atlandi tursk	0	0	0	0	6	44	23	23	29	33	52
Hailised	0	0	0	0	0	0	53	4	0	22	11
Harilik karelest	0	0	0	0	94	54	23	76	0	47	34
Kalju-tõmppeakala	0	0	0	0	21	701	850	135	170	154	104
Kalmaar	2425	0	0	0	0	0	0	0	0	0	24
Krevett	3220	4991	7367	12448	12751	11236	14235	12884	14136	12381	9242
Makrell	8227	8304	14559	7012	2673	218	0	0	0	0	0
Meriahven	7092	3720	3968	2108	8608	785	40	64	122	1111	1656
Merihundid	0	0	0	0	6	5	1	27	0	74	63
Pikklest	0	0	0	0	5	3	2	43	74	31	28
Punane ameerika luts	0	0	0	0	0	0	0	14	47	47	26
Putassuu	10982	5678	6321	0	0	0	0	0	0	0	0
Põhja-pikksaba	0	0	0	0	0	0	0	64	217	103	95
Rai	0	0	0	0	247	1079	334	882	857	541	258
Ruske-soomuslest	0	0	0	0	57	47	14	56	20	20	6
Sardiin	274	480	0	0	0	0	0	0	0	0	0
Sardinell	252	415	3169	2474	0	0	0	0	0	0	0
Sinine molva	0	0	0	0	0	85	22	5	0	5	3
Stauriid	1983	2283	1583	1621	0	0	0	0	0	0	0
Süsisaba	0	0	0	0	0	0	0	7	0	11	6
Süvalest	0	0	0	0	177	912	1125	1673	791	534	373
Trummkala	0	0	0	0	0	154	259	0	0	0	0
Valge ameerika luts	0	0	0	0	0	2	6	8	102	1	0
Muu kala	260	16	469	23	50	224	69	43	255	1423	1635
SUMMA	34715	25887	37436	25686	24695	15549	17056	16008	16820	16538	13616
KALA kokku	34715	25887	37436	25686	24695	15548	17056	16008	16820	16538	13617
KOKKU* (Keskkonna- Ministeeriumi andmetel)	34715	25903	37276	25687	24670	17286	17831	16113	17881		

Märkus: * Uuringus "Kaugpüügi olukord ja investeeringuvajadus" kasutati püügistatistikas Keskkonnaministeeriumi andmeid; viimased erinevad mõningal määral Statistikaameti andmetest

⁷ Andmed Statistikaamet

3. HINNANG KAUGPÜÜGI PÜÜGIETTEVÕTETE FINANTS-MAJANDUSLIKULE OLUKORRALE

Kaugpüügi püügiettevõtete finantsmajanduslikku olukorda 2005. ja 2006. aastal hinnatakse ettevõtete **finantsaruandluse**, täpsemalt ettevõtete bilansside ja kasumiaruannete alusel. Sama meetodikat kasutati ka uuringus „Kaugpüügi olukord ja investeringuvajadus” (vt uuringu p 5.1), nii et tulemused on omavahel võrreldavad.

Finants- ja sotsiaalmajanduslikud näitajad on grupeeritud nelja kategooriasse:

1. Äritegevuse tulemuslikkus
2. Finantstugevus
3. Töökohad
4. Investeerimistegevus

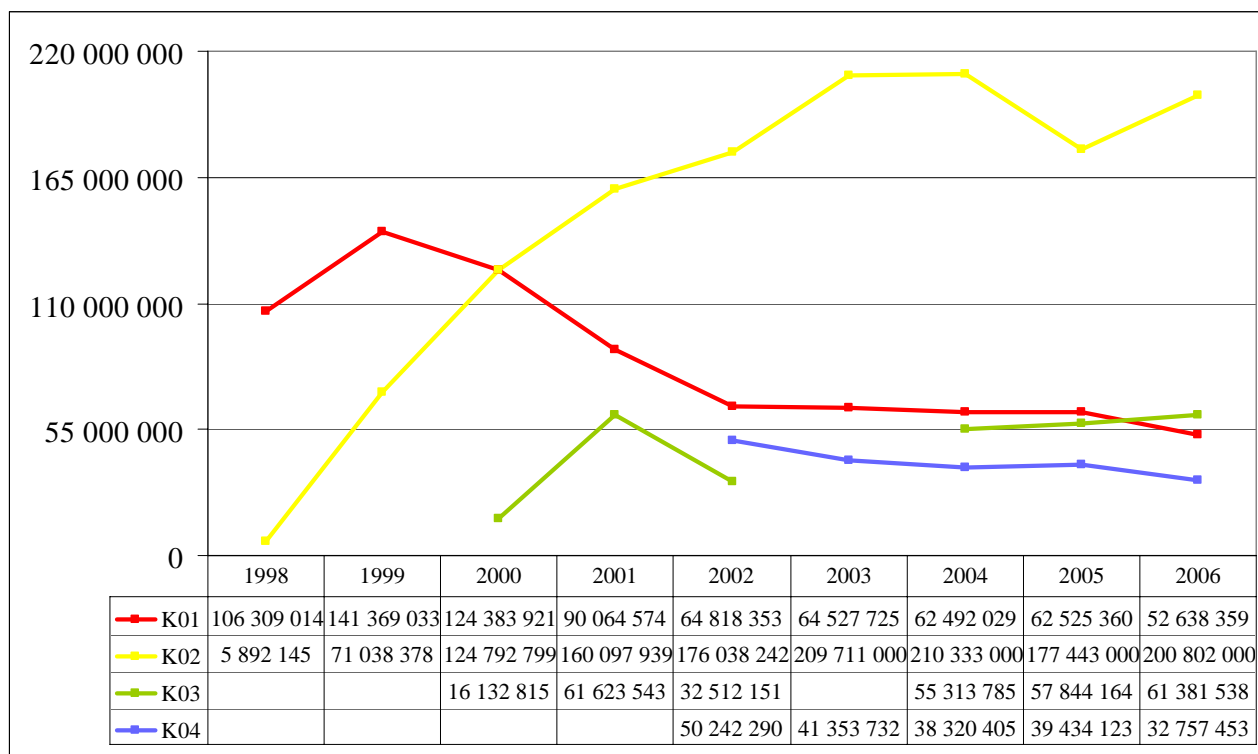
Kuna üldkogum on väga väike, ei ole otstarbekas kasutada võrdlusbaasina valdkonna keskmisi näitajaid. Piirduakse näitajate võrdlemisega kaugpüügi ettevõtete endi vahel. Hoidmaks ära ühe aasta väga heade (väga halbade) tulemuste domineerimist võetakse vaatluse alla pikem periood – aastad 1998-2006 (rõhuasetusega muutustele kahel viimasel aastal). Kuigi analüüsis kasutatakse avalikke andmeid Äriregistrist, on konkreetsed ettevõtted esitatud kodeeritult. Ettevõtete tähiseks on K00, kus tähele „K” järgneb number.

Finantsmajanduslike näitajate hindamisel tuleb arvestada, et ettevõtte võib tulu teenida-kulutusi teha mitmes tegevusvaldkonnas. Seega ei pruugi käibe, kasum jm näitajad olla alati seotud vaid kaugpüügiga.

Äritegevuse tulemuslikkus hõlmab käibe muutust, kasumi teenimist, müügi puhasrentaablust, varade puhasrentaablust, käibe suhet varadesse ja omakapitali puhasrentaablust. Edukaks loetakse ettevõtteid, kes on suurendanud oma käivet, teenivad kasumit, kelle müügi puhasrentaablus on kõrge ja mittekahanev, kelle varade puhasrentaablus ja käibe suhe varadesse on kõrge ning kelle omakapitali puhasrentaablus on kõrge ja kasvav.

Võrreldes 2003. ja 2004. aastaga on kaugpüügiga tegelevate ettevõtete realiseerimise netokäibe 2005-2006 veidi alanenud (vt joonis 3.1). See on seletatav püügimahtude vähenemisega viimastel aastatel (vt tabel 2.2 ja selle interpretatsioon), kuigi krevetipüügi mahu vähenemise ulatus eeldanuks krevetipüüdjatele suuremat tagasilööki. Käibe oodatust väiksem vähenemine näitab, et keskmine kreveti müügihind on taas tõusnud (see on loogiline, kui püük väiksem, siis kokkuostu hind tõuseb) või on kaugpüügi ettevõtted suutnud oskuslikult oma püügivõimsusi välja rentida, et lisatulusid teenida. 2005. ja 2006. aasta tulemused kinnitavad uuringus⁸ toodud väidet, et kaugpüügiga tegelevate ettevõtete käibe kasv on pidurdunud.

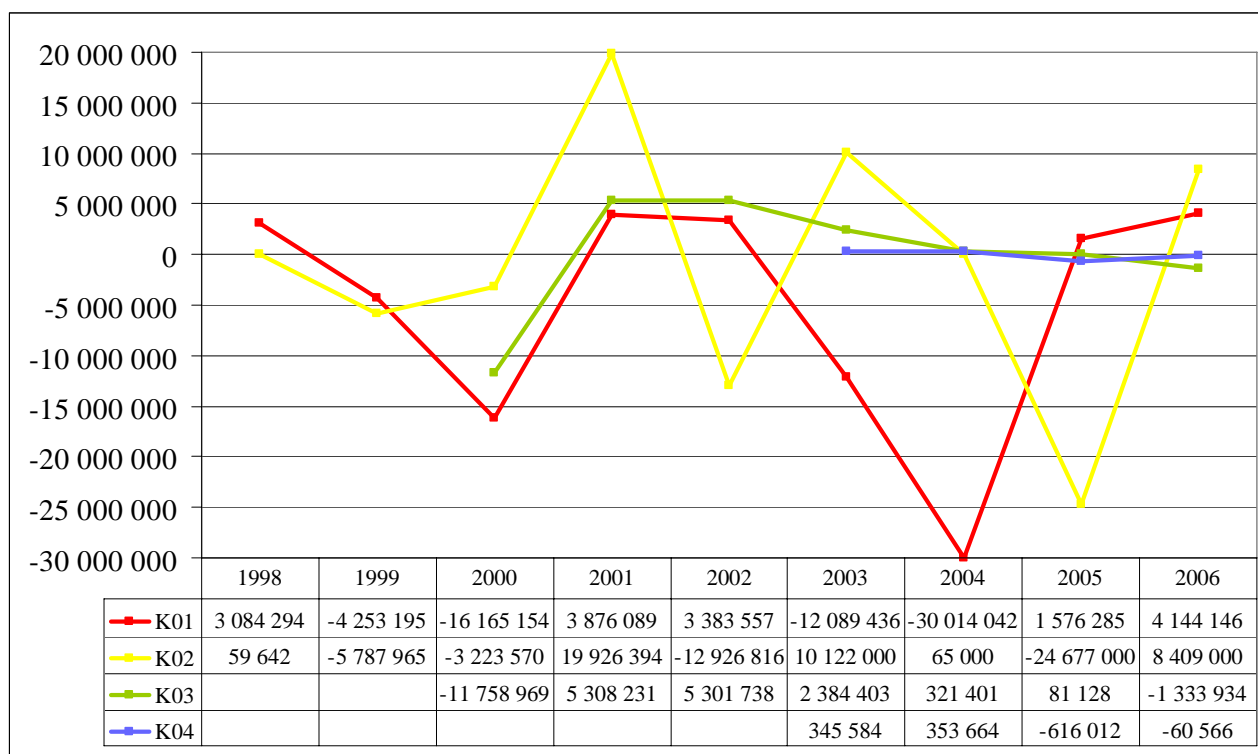
⁸ “Kaugpüügi olukord ja investeringuvajadus”, AS Helmes / OÜ HansaUuringud, Tallinn, november 2005, p 5.1



Joonis 3.1: Kaugpüügi ettevõtete realiseerimise netokäive kroonides 1998-2006 (märkus: andmed puuduvad ettevõtte K03 2003. a tulemuste kohta)

2006. a olid ärikasumis kõik neli kaugpüügi ettevõtet, kuid puhaskasumit teenisid vaid kaks ettevõtet (vt joonis 3.2). Ka 2005. ja 2006. aastale oli iseloomulik, et ettevõtete ärikasum ja puhaskasum erinesid teineteisest märkimisväärselt (st erinevus on miljonites kroonides). See viitab finantskohustustega kaasnevate laenu tagasimaksete ja intressimaksete suurele mahule kaugpüügi ettevõtetes. Jooniselt 3.2 on selgelt näha, et kaugpüügi kasumlikkus on aastast aastasse väga tugevalt varieeruv ning ettevõttele K02 oli 2005. a väga suure languse aasta. 2006. a oli äritegevuse tulemuslikkuse seisukohalt halb ettevõtetele K03 ja K04. Ka kaugpüügi ettevõtete müügi puhaskasum pole 2005. ja 2006. a paranenud (ettevõttel K01 oli see näitaja 2006. a küll tasemel 7,9%, kuid veidi pikemat perioodi vaadates ei ole omanike kapitali juurdekasv võrreldav rentaabluusega teistes majandusharudes).

Vahekokkuvõttena tuleb tõdeda, et 2005. ja 2006. a töid kaasa pigem kaugpüügi ettevõtete äritegevuse tulemuslikkuse halvenemise kui paranemise.



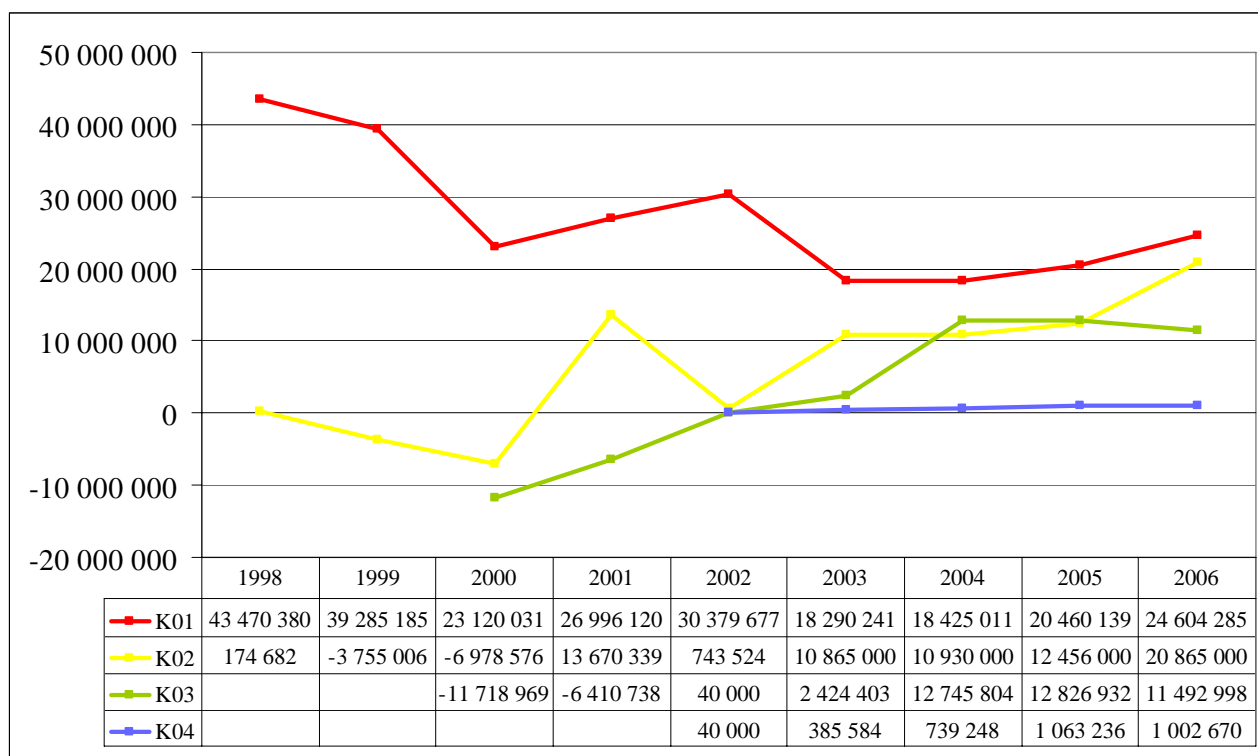
Joonis 3.2: Kaugpüügi ettevõtete puhaskasum kroonides 1998-2006

Finantstugevus hõlmab maksevõime üldist taset, likviidsuskordajat, lühi- ja pikaajaliste võlakohustuste muutust ja proportsioone, võlakordajat ning soliiduskordajat. Edukaks loetakse ettevõtte, kelle maksevõime üldine tase on üle ühe, likviidsuskordaja on üle 0,7, võlakohustuste kasv on mõistlik, võlakordaja on alla 0,65 (st soliiduskordaja on üle 0,35).

Uuringus⁹ tõdeti, et kaugpüügi ettevõtete finantstugevus (just 2004. a lõpu seisuga) oli nõrk (va ettevõtte K02). 2005-2006. aastal leidis aset positiivne nihe ettevõttes K01 ja K03, kusjuures ettevõtte K03 maksevõime üldist taset ja likviidsuskordajat 2006. a lõpu seisuga võis pidada väga heaks. Teiste kaugpüügi ettevõtete finantstugevus aga alanen või jäi endisele kehvale tasemele. Jätkuvalt püsis väga kõrgel tasemel võõrkapitali osakaal kaugpüügi valdkonna ettevõtete bilansis, mis tähendab, et ettevõtted kasutavad väga palju võõrkapitali (mis omakorda suurendab finantskulusid ja vähendab ärikasumit). Kaugpüügi ettevõtted K02 ja K04 tõstsid 2005-2006. a seotud omakapitali. Ettevõttele K02 oli see samm vajalik suure kahjumi katmiseks 2005. a, et ettevõtte saaks edasi tegutseda (vastasel korral oleks firma tõenäoliselt pankrotistunud). Täiendava omanike raha kaasamine ei ole siiski suurendanud nende ettevõtete soliiduskordajat tasemele, mida võiks lugeda optimaalseks. Kolme kaugpüügi ettevõtete omakapitali maht 2005-2006. a kasvas, kuid ühel ettevõttel seoses kahjumiga 2006. a ka kahanen (vt joonis 3.3).

Vahekokkuvõttena võib öelda, et ka 2005. ja 2006. a jätkasid kaugpüügi ettevõtted finantstugevuse kriteeriumidest lähtudes nõu piiri peal, kus tagasilöökk jooksvas äritegevuses võib ettevõtte tegevuse koheselt lõpetada (suurt kahjumit teeninud ettevõtte ei oleks olnud ilma omanikepoolse sekkumise tõenäoliselt jätkusuutlik).

⁹ "Kaugpüügi olukord ja investeringuvajadus", AS Helmes / OÜ HansaUuringud, Tallinn, november 2005, p 5.1



Joonis 3.3: Kaugpüügi ettevõtete omakapital kroonides 1998-2006

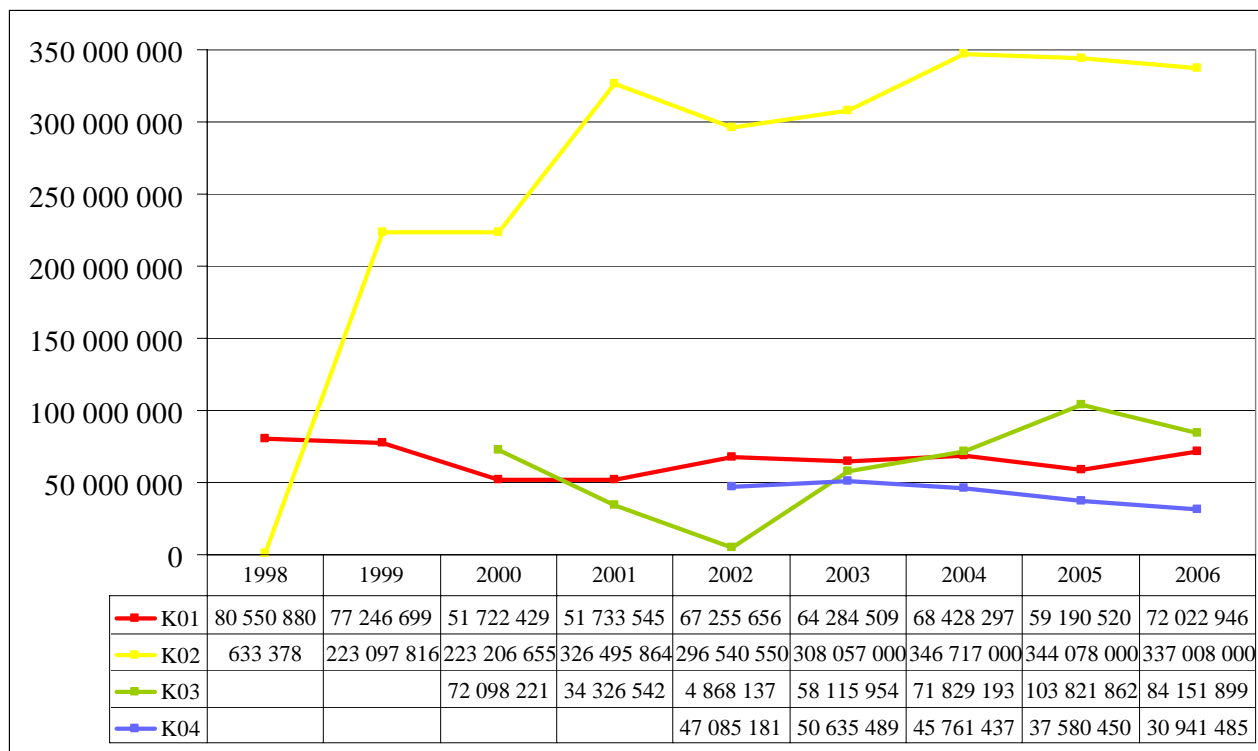
Töökohad hõlmab töötajate arvu muutust, tööjõukulude taset ja muutust. Edukaks loetakse ettevõtteid, kes on suurendanud töötajate arvu, kelle tööjõukulude tase on kõrge ja kasvav. Tegemist on sotsiaalmajandusliku näitajaga, mis peegeldab nii orienteeritust inimestele kui ka tegevuse laiendamist. Sellises tähenduses võib töökohtade osas edukas firma olla vähemedukas äritegevuse tulemuslikkuse osas (kuna kulud tööjõule suhteliselt suuremad).

Töökohtade arvu osas on kaugpüügis jõutud paradoksaalsele tasemele. Ettevõtete andmetel on kolmes kaugpüügi ettevõttes tööl alla viie töötaja. Mõned aastad tagasi liiguti kulude kokkuhoiust ajendatuna tööjõu sisseostmise teenuse kasutamisele. Järelikult on kaugpüügi ettevõtjad leidnud, et oma töötajate omamine ei ole ettevõttele otstarbekas. Kuigi kaugpüügi sektor pakub jätkuvalt tööd otseselt 250-300 inimesele, siis kaugpüügi püügi ettevõtteid ei saa nimetada enam suurteks töoandjateks. Kuivõrd töötajaid on vähe, ei saa ka tööjõukulude alusel järeldada, kuidas on viimastel aastatel muutunud töötasud kaugpüügis.

Investeeringustegevus hõlmab investeeringute mahte, varade muutust, põhivara suhet varadesse ja investeeringute suhet põhivarasse. Edukaks loetakse ettevõtteid, kes on suurendanud oma varade mahtu valdkonna keskmisest kiiremini, põhivara osa varades on ca 50%, investeeringute suhe põhivarasse ületab valdkonna keskmist, kuid pole liiga kõrge.

Kaugpüügi ettevõtete äritegevuse tulemuslikkuse halvenemine 2005. ja 2006. aastal on pidurdanud ka ettevõtete investeeringut (mis omakorda on aidanud kaasa finantstugevuse osalisele paranemisele). Nii on ettevõtte K03 investeeringumahud oluliselt vähendanud (tõenäoline on siin, et suured ja vajalikud investeeringud said 2004. aastaga tehtud), ettevõtte K02 et investeeringud suure kahjumiga lõppenud 2005. a üldse mitte. Siiski on nii ettevõtte K01 kui ka ettevõtte K02 investeeringud 2006. a

kumbki pea 20 miljonit krooni, mis näitab taaskord¹⁰, et kaugpüügi valdkonna investeringumahukus (ja -vajadus) on suhteliselt kõrge. Nii ettevõtete K01, K03 kui ka K04 põhivarade väärtus oli 2006. a lõpuks 2004. aastaga võrreldes kahanenud, mis näitab, et investeerimismahud nendes ettevõtetes ei ole olnud piisavad, et tagada põhivara väärtuse säilimine ajas. Ettevõtte K02 on suutnud tänud suhteliselt tugevale investeerimistegevusele põhivara väärtust hoida 2004. a tasemel. Kaugpüügi ettevõtete koguvara maht on viimaste aastatega suurenenud ettevõtetel K01 ja K03, vähenenud ettevõtetel K02 ja K04 (vt joonis 3.4).



Joonis 3.4: Kaugpüügi ettevõtete varade bilansiline väärtus kroonides 1998-2006

Põhivara osakaal ettevõtte varades 2006. a lõpu seisuga oli veidi väiksem kui 2004. a lõpus. See näitab, et ettevõtetel oli tekkinud suhteliselt rohkem käibevahendeid, mis omakorda näitab veidi paremat olukorda finantstugevuse osas ja vähenenud investeringuid.

Vahetähtsena võib investeerimistegevuse kohta öelda, et kaugpüügi ettevõtted pigem vähendasid oma investeringuid 2005. ja 2006. a varasemaga võrreldes, kuid tõenäoliselt ei ole neil võimalik pikemas perspektiivis ilma investeerimata edasi tegutseda (kui 2005. a oli investeringutelt väga tagasihoidlik, siis 2006. a tehti jälle suhteliselt suuri kapitalipaigutusi).

Sarnaselt uuringule¹¹ tuleb silmas pidada, et kaugpüügi ettevõtetel on ka muu majandustegevus. Konsolideeritud finantsaruandlus ei võimalda paraku välja tuua üksikuid allvaldkondi, sh eraldi kaugpüüki. Analüüsis kasutati finantsandmeid majandusaasta lõpu päeva seisuga. Aasta jooksul varieerub ettevõtete finantstugevus suurel määral. Ei ole välistatud, et mõne ettevõtte puhul sattus

¹⁰ “Kaugpüügi olukord ja investeringuvajadus”, AS Helmes / OÜ HansaUuringud, Tallinn, november 2005, p 5.1

¹¹ “Kaugpüügi olukord ja investeringuvajadus”, AS Helmes / OÜ HansaUuringud, Tallinn, november 2005

majandusaasta lõppu eriti raske või vastupidi – tavapärasest parem – seis. Ka bilansi raamatupidamislikud korrigeerimised ja „paremaks muutmised” sel perioodil on pigem reegliski, mis moonutab tegelikkust.

Kaugpüügi ettevõtete plaanid 2007. aastaks ei olnud väga optimistlikud. MFV Lootus kavatses ühendada oma tegevuse püügiettevõttega Lootus Teine, selleks et oleks võimalik kasutada mõlema ettevõtte ajaloolist püügikvooti. Püügiks soovitakse kasutada aga üksnes ühte laeva (Madrus) ning jätta teine (Lootus II) sadamasse seisma või see müüa. Ettevõtete juhid usuvad, et see on parim võimalus kulude kokkuhoiuks olukorras, kus sisendite hinnad (eelkõige laevakütus) ja vana lava (Lootus II) remondi- ja ekspluatatsioonikulud kasvavad ning kalavaru ja püügikvoodid ookeanides vähenevad¹². Kaugpüügi osakaal Dagomaris on samuti aasta aastalt langenud, jõudes 2006. aastaks ca 20% ettevõtte käibest (st müügitulu kaugpüügist ca 10-11 miljonit krooni aastas). Kui varem kasutas (st rentis) ettevõtte kaugpüügiks viite kalalaeva, siis 2006. a vaid kahte¹³. Suurim Eesti kaugpüügi ettevõtte ja krevetipüüdja Reyktal jätkas 2006. a küll püüki kõigi viie kalalaevaga, kuid arvestades laevade olukorda ja vanust¹⁴ saaks ettevõtte tegevust muuta oluliselt efektiivsemaks konkurentsivõimelisemate laevade kasutamisel.

* * *

Kokkuvõttes võib tõdeda, et võrreldes 2005. a lõpuga ei ole olukord kaugpüügis märkimisväärselt muutunud:

- ettevõtete käibe kiire kasvu aeg on möödas,
- suured finantskohustused söövad ära äritegevuse kasumi,
- tõenäoliselt hoitakse kokku tööjõu kulude arvelt (kasutades tööjõu sisseostmist),
- investeringuvajadus on väga kõrge,
- oluline osa laevastikust on jätkuvalt väga vana ja investeringuid vajav,
- püügikvoodid pigem vähenevad, mistõttu pole kõikidele laevadele tööd anda,
- väliskeskkonna tegurid (kala-/kreveti müügihind, laevakütuse hind) mõjutavad väga oluliselt püügiettevõtete tulemuslikkust.

Tagasilööki kaugpüügi püügiettevõtete 2004. a tulemustes ei olnud ajutine, vaid tegemist on varasema kasvu pidurdumisega, mis jätkus ka 2005-2006. Kahe aasta jooksul on kaugpüügi kalalaevastiku keskmine vanus kasvanud 1,8 aasta võrra, mis näitab, et laevastiku uuendamise tempo jääb ajale jalgu. Punktis 1 toodud järeldused on aktuaalsed ka 2007. aastal.

Prognoosida võib kaugpüügi mahu vähenemist ning Eesti kaugpüügi kalalaevastiku püügivõimsuse vähendamise temaatika senisest aktuaalsemat tõstatumist. Tähtsal kohal peaks olema investeringute riigipoolne toetamine perspektiivsemate kalalaevade konkurentsivõimelisuse suurendamiseks, sest vastasel korral võib käivituda stsenaarium, kus ettevõtjad loobuvad oma rahaga riskimisest. Pikemas perspektiivis, kui püügimahud jätkuvalt vähenevad, võib prognoosida kala/kreveti kokkuostu hindade tõusu, mis suurendab kaugpüügi püügiettevõtete rentaablust. Seega mingi nišš kaugpüügi näol jääb tulevikuski alles.

¹² Ettevõtete MFV Lootus ja Lootus Teine majandusaasta aruanded 2006

¹³ Ettevõtte Dagomar majandusaasta aruanne 2006

¹⁴ Vt “Kaugpüügi olukord ja investeringuvajadus”, AS Helmes / OÜ HansaUuringud, Tallinn, november 2005, p 5.3