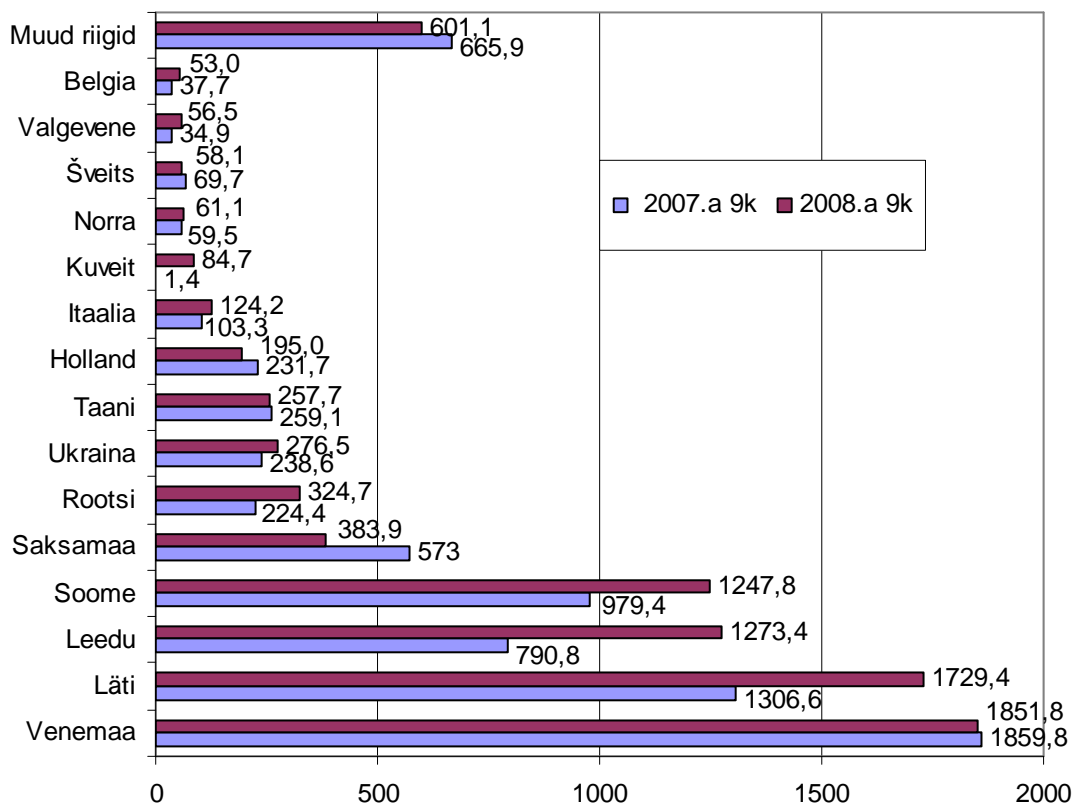


Põllumajandussaaduste ja -toodete kaubanduse ülevaade 2008. aasta 9 kuud

1. Väliskaubandus¹

2008. aasta 9 kuu jooksul eksporditi kaupu kokku 99 836,0 miljoni krooni ja imporditi 130 443,0 miljoni krooni eest, eksport kasvas eelmise aasta sama perioodiga võrreldes 7,5% ja import vähenes 1,9%. Põllumajandussaaduste ja -toodete (KN² kaubagrupid 01-24) väliskaubanduse käive jõudis 2007. aasta 9 kuu 19 535,4 miljonilt kroonilt 2008. aasta 9 kuuga 22 075,4 miljoni kroonini. 2008. aasta 9 kuu jooksul eksporditi põllumajandussaadusi ja -tooteid 8 578,9 miljoni ja imporditi 13 496,4 miljoni krooni eest. Eksport hõlmas käibest 38,9% ja import 61,1%. Põllumajandussaaduste ja -toodete väliskaubanduse puudujääk oli perioodil 2007. aasta jaanuar-september 4 663,8 miljonit ja 2008. aasta samal perioodil 4 917,5 miljonit krooni, seega kasvas väliskaubanduse puudujääk eelmise aasta sama perioodiga võrreldes 5,4%. Põllumajandussaaduste ja -toodete eksport kasvas eelmise aasta sama perioodiga võrreldes 15,4% ja import 11,5% ning nende osakaal kogu kaupade ekspordist moodustas 8,6% ja impordist 10,3%.

**Joonis 1. Põllumajandussaaduste (KN 01-24) eksport
peamistesse partnerriikidesse, mln kr**



Allikas: ESA operatiivandmed

¹ ESA hinnangulised rahalised juurdearvamised kaubagruppidele on 2007. ja 2008. aastal kogusteks ümber arvestamata, st tegelikud kogused võivad olla suuremad, kui siin on toodud.

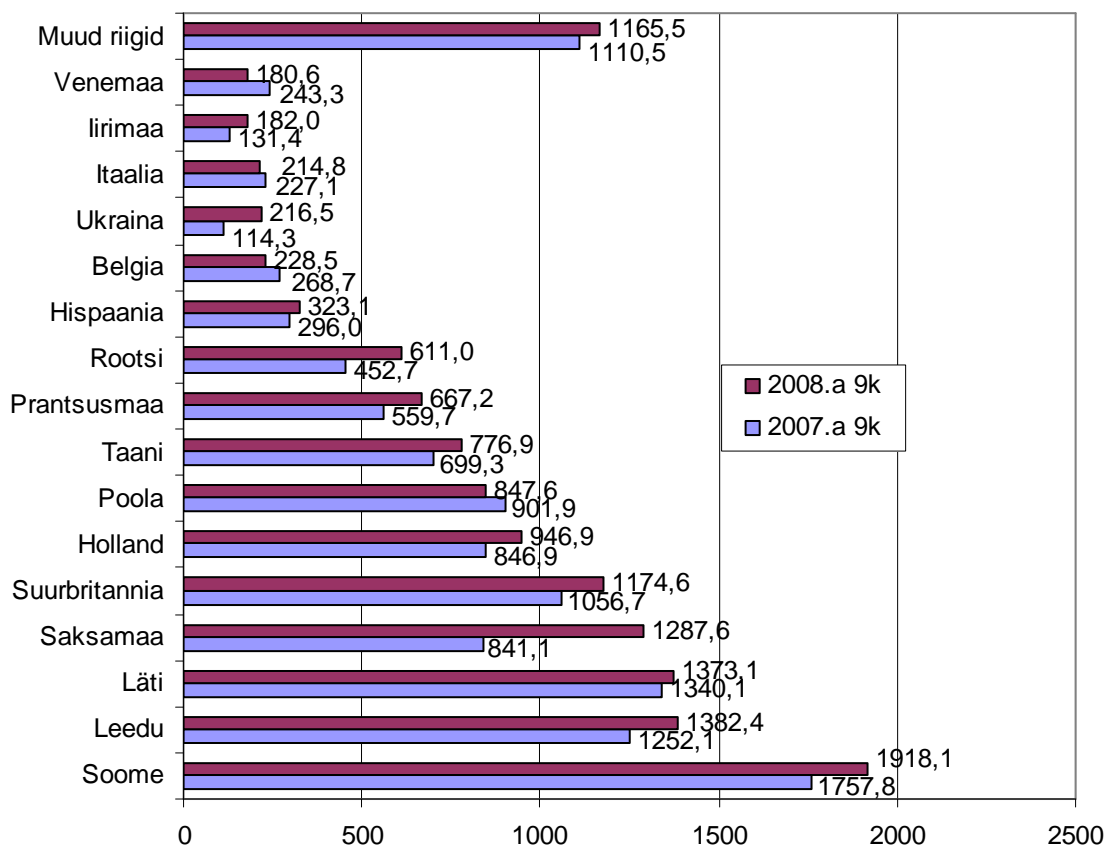
² Kaupade Nomenklatuur

2008. aasta 9 kuu jooksul veeti Euroopa Liidu (EL) ühisturule põllumajandussaadusi ja -tooteid 5 910,4 miljoni krooni (68,9%) ja kolmandate riikide turule 2 668,4 miljoni krooni eest (31,1%, millest Venemaa osa moodustas 69,4% ning Ukraina 10,4%). Põllumajandussaadusi ja -tooteid imporditi ühisturult 12 389,2 miljoni krooni (91,8%) ja kolmandate riikide turult 1 107,2 miljoni krooni eest (8,2%, millest Venemaa osa moodustas 16,3% ja Ukraina 19,6%).

Kaubagrupiti moodustasid põllumajandussaaduste ja -toodete 2008. aasta 9 kuu väljaveomahust väärtuse järgi karastus- ja alkohoolsed joogid (KN 22) 23,6%; piim ja piimatooted ning munad (KN 04) 18,4%; värske ja külmutatud kala ning vähilaadsed (KN 03) 8,4%; mitmesugused toidukaubad (KN 21) 7,4%; töödeldud liha- ja kalatooted (KN 16) 7,1%; loomsed ja taimsed rasvad (KN 15) 5,3%; liha ja söödavad subproduktid (KN 02) 5,2%.

Ekspordimahud kasvasid eelmise aasta sama perioodiga võrreldes Läti (+422,8 mln kr), Leedu (+482,6 mln kr), Soome (+268,4 mln kr), Rootsi (+100,3 mln kr) ja Kuveidi (+83,3 mln kr) turgudele ning vähenesid Saksamaa (-189,1 mln kr), Hollandi (-36,7 mln kr), Šveitsi (-11,6 mln kr) ja Venemaa (-8,0 mln kr) turgudele.

Joonis 2. Põllumajandussaaduste (KN 01-24) import peamistest partnerriikidest, mln kr



Allikas: ESA operatiivandmed

2008. aasta 9 kuu jooksul olid peamisteks ekspordi sihtriikideks Venemaa (21,6% põllumajandussaaduste ja -toodete ekspordimahust), Läti (20,2%), Leedu (14,8%), Soome (14,5%) ja Saksamaa (4,5%) ning peamisteks saatjariikideks impordil Soome (14,2%), Leedu (10,2%), Läti (10,2%), Saksamaa (9,5%), Suurbritannia (8,7%) ja Holland (7,0%).

Kaubagrupiti moodustasid põllumajandussaaduste ja -toodete sisseveomahust väärtuse järgi karastus- ja alkohoolsed joogid (KN 22) 25,6%; liha ja toidukõlbulikud subproduktid (KN 02) 7,3%; toiduks kasutatavad puuviljad ja marjad (KN 08) 6,2%; mitmesugused toidukaubad (KN 21) 5,8%; loomsed ja taimsed rasvad (KN 15) 5,2 %; värsked ja külmutatud kala ning vähilaadsed (KN 03) 4,9% ning tooted teraviljast, jahust, tärklisest või piimast (KN 19) 4,5%.

Põllumajandussaaduste ja -toodete impordimahud kasvasid eelmise aasta sama perioodiga võrreldes Saksamaa (+446,5 mln kr), Soome (+160,3 mln kr), Rootsi (+158,3 mln kr), Leedu (+130,3 mln kr), Suurbritannia (+117,9 mln kr) turgudelt ning vähenesid Venemaa (-62,7 mln kr), Poola (-54,3 mln kr) ja Belgia (-40,2 mln kr) turgudelt.

Põllumajandussaaduste ja -toodete väljaveomahult hõlmab esikoha Venemaa turg, kuhu eksporditi kaupu 1 851,8 miljoni krooni eest, vähenemine eelmise aasta sama perioodiga võrreldes 8,0 miljoni krooni, so -0,4%. Eksport Venemaale ületab impordi sealt rohkem kui 10 kordselt (import Venemaalt 180,6 mln kr). Kogu ekspordimahust moodustavad joogid ja alkohol (KN 22) 61,7%, millele järgnevad piimasaadused (KN 04) 10,7%, värsked ja külmutatud kala (KN 03) 6,0%, elusloomad (KN 01) 5,6%, tooted teraviljast, jahust, tärklisest või piimast (KN 19) 5,2%. Põllumajandussaaduste ja -toodete sisseveomahu poolest on saatjariigina esikohal Soome, kust imporditi 1 918,1 miljoni krooni eest, kasv eelmise aasta sama perioodiga võrreldes 160,3 mln kr, so +9,1%. Import Soomest ületab ekspordi sinna 1,5 kordselt. Soome impordimahust moodustavad joogid ja alkohol (KN 22) 20,7%, millele järgnevad kohv, tee ja maitseained (KN 09) 14,5%, liha ja söödav rups (KN 02) 10,8%, suhkur ja suhkrukondiitritooted (KN 17) 8,9%, jahvatustööstuse tooted (KN 11) 6,6% ning värsked ja külmutatud kalad (KN 03) 5,7%.

Joogid, alkohol ja äädikas

Käesoleva aasta 9 kuuga eksporditi põllumajandussaadustest ja -toodetest kõige enam kaubagrupi 22 kuuluvaid kaupu – joogid, alkohol ja äädikas. Nimetatud tooteid eksporditi 2 023,0 miljoni krooni eest moodustades kogu põllumajandussaaduste ja -toodete ekspordist 23,6%, kasv eelmise aasta sama perioodiga võrreldes +0,1% ja imporditi 3 450,2 miljoni krooni eest moodustades põllumajandussaaduste ja -toodete impordimahust 25,6%, kasv eelmise aasta sama perioodiga võrreldes +14,9%. Nimetatud kaubagrupi ekspordimahust moodustasid denatureerimata etüülalkohol alkoholisisaldusega alla 80% mahust: piiritusejoogid, liköörid ja muud alkohoolsed joogid (KN 2208) 65,7%, millest viski (KN 2208 30) moodustas 42,4% ja viinamarjaveinidest või viinamarjade pressimisjäädikdest valmistatud piiritusejoogid (KN 2208 20) 23,8%; vesi, k.a mineraalvesi ja gaseeritud vesi (KN 2202) 8,5%; viinamarjaveinid värsketest viinamarjadest, k.a kangendatud veinid (KN 2204) 7,3%; linnaseõlu (KN 2203) 6,4%; muud joogid 12,1%. Kuigi täpselt pole võimalik kindlaks teha, millise osa kaubagrupi 22 ekspordist moodustavad meil valmistatud tooted võib nimetuste järgi väita (näiteks viinamarjaveini ja viskit Eestis ei toodeta), et üsna suure osa moodustavad ka teiste EL liikmesriikide tooted, mida transporditakse läbi Eesti territooriumi. Nimetatud kaubagrupi tooteid eksporditi kolmandatesse riikidesse 57,9% ja ühisturule 42,1%.

Kaubagrupi 22 toodetest – joogid, alkohol ja äädikas – imporditi käesoleva aasta 9 kuu jooksul kõige enam denatureerimata etüülalkoholi alkoholisisaldusega alla 80% mahust: piiritusejoogid, liköörid ja muud alkohoolsed joogid (KN 2208) 64,1%; järgnesid viinamarjaveinid värsketest viinamarjadest, k.a kangendatud veinid (KN 2204) 14,4%; vesi, k.a mineraalvesi ja gaseeritud vesi (KN 2202) 7,4%; õlu 3,8%; muud kääritatud joogid (KN 2206) 2,7%; muud joogid 7,6%. Nimetatud kaubagrupi tooteid imporditi ühisturult 93,2% ja kolmandatest riikidest 6,8%.

Piimasaadused

Käesoleva aasta 9 kuu jooksul eksporditi piimasektori toodangut 1 582,6 miljoni krooni (kasv eelmise aasta sama perioodiga võrreldes 5,9%) ja imporditi 467,2 miljoni krooni eest (kasv 40,6%). Piimasaadused moodustasid põllumajandussaaduste ja -toodete ekspordimahust 18,4% ja impordimahust 3,5%. Ühisturule jõudis piimasaadusi 1 341,5 miljoni krooni (piimasaaduste ekspordimahust 84,8%) ja kolmandate riikide turule 241,1 miljoni krooni (piimasaaduste ekspordimahust 15,2%) eest, millest Venemaa turule jõudis 198,7 miljoni krooni (82,4% kolmandate riikide turgude ekspordimahust) eest. Ühisturult imporditi piimasaadusi 452,3 miljoni (piimasaaduste impordimahust 96,8%) ja kolmandate riikide turgudel 14,9 miljoni krooni (piimasaaduste impordimahust 3,2%) eest.

Tabel 1. Mõnede piimasaaduste keskmised ekspordi- ja impordikogused, tonnides

Toode ja KN kaubagrupp	EKSPORT		IMPORT	
	2007.a 9 kuud	2008.a 9 kuud	2007.a 9 kuud	2008.a 9 kuud
Või ja piimarasvad (0405)	4 603	3 184	77	176
sh või	4 600	3 090	72	176
Juust (0406)	7 520	10 400	1 864	2 300
Lõssipulber (0402 10)	7 451	4 601	274	1 026
Täispiimapulber (0402 21)	2 841	3 226	514	494
Jogurt (0403 10)	4 008	4 401	973	1 618
Muud hapupiimatooted (0403 90)	1 692	2 201	1 704	2 189
Vadakutooted (0404)	4 317	6 611	1 630	2 947
Jäätis (2105 va 2105 00 10)	5 447	7 259	1 366	800

Allikas: ESA operatiivandmed

Eelmise aasta sama perioodiga võrreldes (vt tabel 1) kasvasid ekspordikogused juustudel 38,3%, täispiimapulbril 13,6%, jogurtil 9,8%, muudel hapupiimatoodetel 30,1%, vadakutoodetel 1,5 korda ja jäätisel 1,3 korda ning vähenesid võil 32,8% ja lõssipulbril 38,3%. Käesoleva aasta 9 kuuga kasvasid eelmise aasta sama perioodiga võrreldes impordikogused võil 2,4 korda, juustudel 23,4%, lõssipulbril 3,7 korda, jogurtil 1,7 korda, muudel hapupiimatoodetel 28,5%, vadakutoodetel 1,8 korda ning vähenesid täispiimapulbril 3,9% ja jäätisel 41,4%.

Piimasaadusi müüdi kõige enam Lätisse (18,5%), millele järgnesid Soome (17,0%), Saksamaa (13,6%), Leedu (9,1%) ja Venemaa (12,6%). Piimasaadusi imporditi kõige enam Lätist (22,2%), millele järgnesid Poola (21,3%) ja Saksamaa (11,7%).

Liha ja lihasaadused

Liha ja lihasaaduste eksport (649,3 mln kr) moodustas käesoleva aasta 9 kuu jooksul põllumajandussaaduste ja -toodete ekspordimahust 7,6% ja import (1141,9 mln kr) 8,5%, kusjuures liikmesriikide turuosa väljaveol moodustas 95,9% ja kolmandate riikide turuosa 4,1% ning sisseveol vastavalt 99,4% ja 0,6%. Liha ja lihasaaduste eksport kasvas eelmise aasta sama perioodiga võrreldes 52,2% ja import 19,8%. Sealhulgas lihasaadusi (KN 1601-1602) eksporditi 198,5 miljoni krooni ja imporditi 149,3 miljoni krooni eest, kasv eelmise aasta sama perioodiga võrreldes ekspordil 23,7% ja impordil 31,9%.

Veiseliha eksporditi 64,5 miljoni, sealihaga 257,3 miljoni, söödavaid subprodukte 12,3 miljoni, lambaliha 1,7 miljoni ning linnuliha ja subprodukte 86,2 miljoni krooni eest. Eelmise aasta sama perioodiga võrreldes kasvas rahalises mahus eksport veiselihal 3,3 korda, sealihal 1,4 korda, lambalihal 1,6 korda, linnulihal 1,9 korda ning söödavate subproduktide osas 1,3 korda. Kogu veiseliha koguselisest ekspordist jõudis Soome turule 33,8%, Hollandisse 28,3%, Lätisse 15,0% ja Saksamaale 13,1%. Sealihaga ekspordimahust jõudis Läti turule 46,6% ja Leedu turule 36,6%. Linnuliha ekspordimahust jõudis Läti turule 38,5%, Soome 28,6% ja Leetu 10,6%.

Veiseliha imporditi 174,5 miljoni, sealihaga 439,1 miljoni, söödavaid subprodukte 17,3 miljoni, lambaliha 10,0 miljoni ning linnuliha ja subprodukte 275,9 miljoni krooni eest. Eelmise aasta sama perioodiga võrreldes kasvas sissevedu veiseliha osas 1,9 korda (rahalises mahus), sealihaga osas 16,9%, lambaliha osas 8,7%, linnuliha osas 11,4% ja vähenes subproduktide osas 23,6%.

Käesoleva aasta 9 kuu jooksul müüdi hobuseid (3 looma) Norrasse; tõupuhtaid mullikaid (572 looma) Lätisse, Leetu, Rumeeniasse ja Venemaale; tõupuhtaid lehmi (188 looma) Venemaale. Elusveiseid massiga kuni 80 kg (13 468 looma) müüdi Saksamaale, Hollandisse ja Poolasse; veiseid kaaluga 80 kg - 160 kg (448 looma) Hollandisse ja veiseid massiga 160 kg -300 kg (63 looma) Hollandisse; muid tapaloomi (370 looma) Lätisse. Elussigu massiga 50 kg ja rohkem eksporditi Venemaale (32 892 looma), Lätisse (13 428 looma) ja Leetu (5 503 looma). Tõupuhtaid hobuseid (3 looma) osteti Hollandist ja Valgevenest; tõupuhtaid mullikaid (20 looma) Šveitsist; muid tõupuhtaid aretusloomi (54 looma) Hollandist ja Prantsusmaalt; elussigu (tõupuhtad aretusloomad) Taanist ja Rootsist. Eluskodulinde massiga kuni 185 g liigist *Gallus domesticus* (kanad) vedasime sisse Soomest ja Leedust kokku 291,3 tuhat lindu.



Teravili ja teraviljasaadused

2007/2008 saagiaasta teraviljade kogusaak EL liikmesriikides kokku võib ulatuda 301 miljoni tonnini, so 16% enam eelmise saagiaasta saagist ja 9% rohkem viimase viie aasta keskmisest saagist. Teraviljade keskmine saagikus võib ületada viie tonni piiri, olles eelmise saagiaasta saagikusest 11,1% ja viimase viie aasta keskmisest saagikusest 6,7% kõrgem (vt AGRA FOCUS, september 2008).

Teraviljade, teraviljasaaduste ja jahust kondiitritoodete (KN 10, 11, 19) ekspordimaht Eestis jõudis 2008. aasta 9 kuuga 775,9 miljoni kroonini, kasvades eelmise aasta sama perioodiga võrreldes kaks korda ning moodustades põllumajandussaaduste ja -toodete ekspordimahust 9,0%; impordimaht jõudis 1 138,1 miljoni kroonini, kasvades eelmise aasta 9 kuuga võrreldes 1,3 korda ning moodustades impordimahust 8,4%. Olulise osa väljaveost (rahalises mahus)

moodustas teravili (KN 10) 51,8%-ga, millele järgnesid linnastest, jahust, tärklisest ja piimast valmistatud tooted (KN 19) 32,6%-ga ning veskitooted, linnased ja tärklis (KN 11) 15,6%-ga. Impordimahust moodustas teravili 18,3%, veskitooted, linnased ja tärklis (KN 11) 27,9% ja linnastest, jahust, tärklisest ja piimast valmistatud tooted (KN 19) 53,8%. Nimetatud kaupu eksporditi kõige enam Venemaale (15,2%), Leedusse (14,1%), Lätisse (14,0%), Kuveiti (10,9%) ja Saksamaale (10,9%) ning imporditi Soomest (19,7%), Lätist (18,5%), Leedust (17,5%), Saksamaalt (8,7%) ja Poolast (7,1%).

Tooted teraviljast, jahust, tärklisest või piimast; valikpagaritooted (KN 19)

Põllumajandussaaduste ja -toodete ekspordimahust moodustasid tooted teraviljast, jahust, tärklisest või piimast ning valikpagaritooted (KN 19) aastatel 2002-2007 suhteliselt tagasihoidliku osa, nimelt 0,7% - 2,1% ning 2008. aasta 9 kuu jooksul 2,9%. Nimetatud toodete osakaal on moodustanud viimastel aastatel (2002-2007) impordimahust 4,4-5,0% ja 2008. aasta 9 kuu jooksul 4,5%.

2008. aasta 9 kuu jooksul moodustasid nimetatud kaubagrupi ekspordis leiva- ja saiatooted (KN 1905 90 30), mis ei sisalda mett, mune, juustu, marju või puuvilju rahalisest mahust 23,6% ning koguselisest mahust 59,7%; jaemüügiks pakendatud imikutoidud (KN 1901 10 00) rahalisest mahust 28,1% ning koguseliselt 14,8%; muud tooted teraviljasaadustest (KN 1905 90 90) rahalisest mahust 12,4% ning koguselisest mahust 15,2%; täidisega pastatooted (KN 1902 20) 4,4% rahalisest mahust ja koguseliselt 5,1%. Nimetatud kaubagrupi (KN 19) tooteid eksporditi Venemaale (38,4% maksumusest), Leetu (25,3%), Lätisse (18,5%), Soome (6,8%) ja Saksamaale (2,3%).

Kaubagrupi 19 impordis moodustasid muud tooted teraviljasaadustest (KN 1905 90) 23,6%; magusad küpsiseid (KN 1905 31) 16,4%; teraviljade paisutamisel või röstimisel saadud toidukaubad (KN 1904 10) 8,7%; tädiseta pastatooted (KN 1902 19) 9,5%; vahvlid (KN 1905 32) 7,5%. Kaubagrupi 19 kuuluvaid tooteid imporditi Leedust (19,5%), Soomest (15,5%), Lätist (15,4%), Poolast (12,1%) ja Saksamaalt (10,4%).

Tabel 2. Teraviljast, jahust, tärklisest või piimast valmistatud toodete ekspordi- ja impordimahud põhiliste alamrubriikide lõikes, mln kr

Nimetus	2007.aasta		2007.a 9 kuud		2008.a 9 kuud	
	Eksport	Import	Eksport	Import	Eksport	Import
Imikutoidud (KN 1901 10)	42,0	30,3	32,6	20,9	70,9	28,8
Linnaseekstrakt jm toiduained (KN 1901 90)	14,9	37,7	11,4	26,5	28,2	38,8
Pastatooted (1902)	7,0	114,9	3,6	82,8	13,5	104,5
Teraviljade või -saaduste paisutamisel saadud tooted (KN 1904 10)	2,5	68,2	1,7	49,7	5,6	53,4
Magusad küpsised (KN 1905 31)	36,8	151,5	36,4	118,9	3,7	100,1
Muud leiva- ja saiatooted (KN 1905 90)	90,4	149,7	63,4	109,5	100,2	144,5
Muud tooted	30,1	125,3	22,1	90,5	9,4	118,8
Hinnanguline maht	11,1	44,8	8,1	33,2	21,4	32,9
Kokku	234,8	722,4	179,3	532,0	252,9	611,8

Allikas: ESA operatiivandmed

2008. aasta 9 kuu jooksul eksporditi kaubagrupi 19 tooteid 252,9 miljoni krooni eest, kasv eelmise aasta sama perioodiga võrreldes 1,4 korda ja imporditi 611,8 miljoni krooni eest, kasv eelmise aasta sama perioodiga võrreldes 15% (vt tabel 2). Ekspordimaht ületab eelmise aasta aastamahu juba 7,7%-liselt.

Köögi- ja puuvili

Köögivilju ning söödavaid juuri ja mugulaid (KN 07) eksporditi 2008. aasta 9 kuu jooksul 58,6 ja imporditi 439,1 miljoni krooni eest, so vastavalt 0,7% põllumajandussaaduste ja -toodete ekspordimahust ja 3,3% impordimahust. Eelmise aasta sama perioodiga võrreldes kasvas ekspordimaht 6,0% ja impordimaht 8,3%.

2008. aasta 9 kuu söödavate juurte ja mugulate ekspordimahust moodustasid aedsalatid (KN 0705) 28,6%, värsked kurgid (KN 0707) 15,5%, kuivatatud köögivili (KN 0712) 13,6%, muu köögivili - spargel, baklažaan, seller, seemed, paprika, spinat jm (KN 0709) - 10,1%, värsked kapsas (KN 0704) 8,2%. Nimetatud kaubagrupi impordimahust moodustasid värsked tomatid (KN 0702) 29,3%, külmutatud köögivili (KN 0710) 11,8%, muu köögivili - spargel, baklažaan, seller, seemed, paprika, spinat jm (KN 0709) - 11,5%, värsked kurgid (KN 0707) 10,2% ja värsked kapsas (KN 0704) 7,2%.

Puuviljade, marjade ja pähklite (KN 08) väljavedu ja sissevedu on aasta-aastalt kasvanud. Puuvilju marju ja pähkleid eksporditi 2008. aasta 9 kuu jooksul 185,2 ja imporditi 835,3 miljoni krooni eest, so vastavalt 2,2% põllumajandussaaduste ja -toodete ekspordi- ja 6,2% impordimahust. Eelmise aasta sama perioodiga võrreldes kasvas ekspordimaht 9,3% ja impordimaht 9,2%.

2008. aasta 9 kuu puuviljade, marjade ja pähklite ekspordimahust moodustasid külmutatud puuviljad, marjad ja pähklid (KN 0811) 116,3 miljonit krooni (62,8%); värsked marjad ja puuviljad (KN 0810) 16,6 miljonit krooni (9,0%); pähklid (KN 0801-0802) 26,7 miljonit krooni (14,4%). Nimetatud kaubagrupi 2008. aasta 9 kuu impordimahust moodustasid värsked õunad, pirnid ja küdooniad (KN 0808) 134,3 miljonit krooni (16,1%); värsked või kuivatatud banaanid (KN 0803) 128,1 miljonit krooni (15,3%); värsked marjad ja puuviljad (KN 0810) 112,8 miljonit krooni (13,5%); värsked või kuivatatud viinamarjad (KN 0806) 101,8 miljonit krooni (12,2%); värsked või kuivatatud tsitrusviljad (KN 0805) 97,5 miljonit krooni (11,7%).

Kala ja kalasaadused

Kalavarude ülepüügi takistamiseks on kalandus EL-is reguleeritud. EL liikmesriigid vastutavad vastavate eeskirjade täitmise eest. Uued kalandust käsitlevad meetmed tagavad olemasolevate eeskirjade tõhusama jõustamise. Eeskirjade täitmine tehakse lihtsamaks ning tagatakse, et sanktsioonid ebaseadusliku kalapüügi eest oleksid ühetaolised kõikjal EL-s. Korduvrikkujate kalapüügiloa võidakse tühistada. Komisjon saab suuremad võimalused sanktsioonide rakendamiseks kuni kalatööstuste sulgemiseni välja. Ebaseaduslik, teatamata ja reguleerimata kalapüük võib kahjustada kogu ökosüsteemi ning sellist tegevust ei lubata.

Põllumajandussaaduste ja -toodete ekspordis moodustasid kala ja kalasaadused 2008. aasta 9 kuu jooksul 13,1% (1123,0 mln kr) ja impordis 8,1% (1096,1 mln kr). EL liikmesriikidesse müüdi rahalises mahus 54,8% ja kolmandatesse riikidesse 45,2% kogu eksporditavatest kaladest ja kalasaadustest. 2008. aasta 9 kuu jooksul osteti EL liikmesriikidest 76,7% ning kolmandatest riikidest 23,3% kogu imporditavatest kaladest ja kalasaadustest.

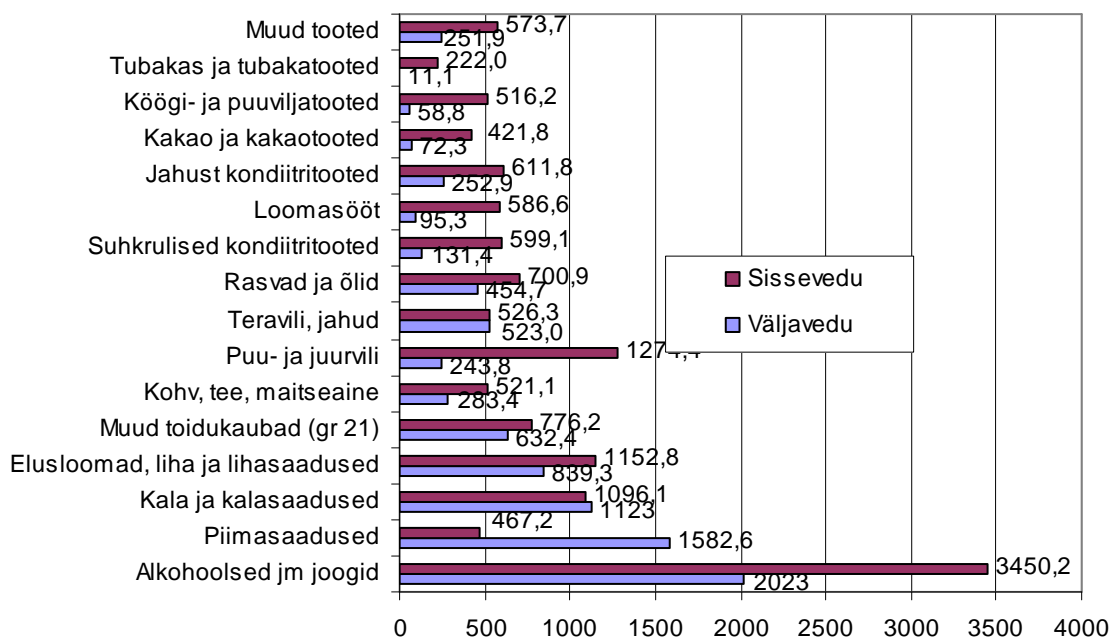
Tabel 3. Kala ja kalatoodete kaubavahetus

	2007.a 9 k	2008.a 9 k	2008. 9 k / 2007 9 k, %
Kalad (KN 0301-0307)			
eksport, t	49 342	55 711	112,9
import, t	21 260	24 454	115,0
Kalatooted (1604-1605)			
eksport, t	25 808	28 194	109,2
import, t	5 684	15 360	2,7 korda
Kala- ja kalatooted			
eksport, mln kr	1 140,5	1 123,0	98,5
import, mln kr	877,0	1 096,1	125,0
Osakaal põllumajandussaaduste ja -toodete			
eksportis, %	15,3	13,1	X
impordis, %	7,2	8,1	X

Allikas: ESA operatiivandmed

Kalade (KN 0301-0307) eksport koguselises mahus kasvas eelmise aasta sama perioodiga võrreldes 12,9% ning import 15,0%, kalatoodete (KN 1604-1605) eksport 9,2% ja import 2,7 korda. Kala ja kalasaadusi eksporditi 2008. aasta 9 kuu jooksul (rahalisel mahus) eelmise aasta sama perioodiga võrreldes 1,5% vähem ja imporditi 25% enam. Kala ja kalasaadusi müüdi kõige enam Ukrainasse, Soome, Venemaale, Rootsi ja Lätisse ning osteti Lätist, Leedust, Soomest, Taanist ja Rootsist.

Joonis 3. Põllumajandussaaduste ja -toodete ekspordi- ja impordimahud, mln kr



Allikas: ESA operatiivandmed

2. Sisekaubandus, toidukaupade hinnad.

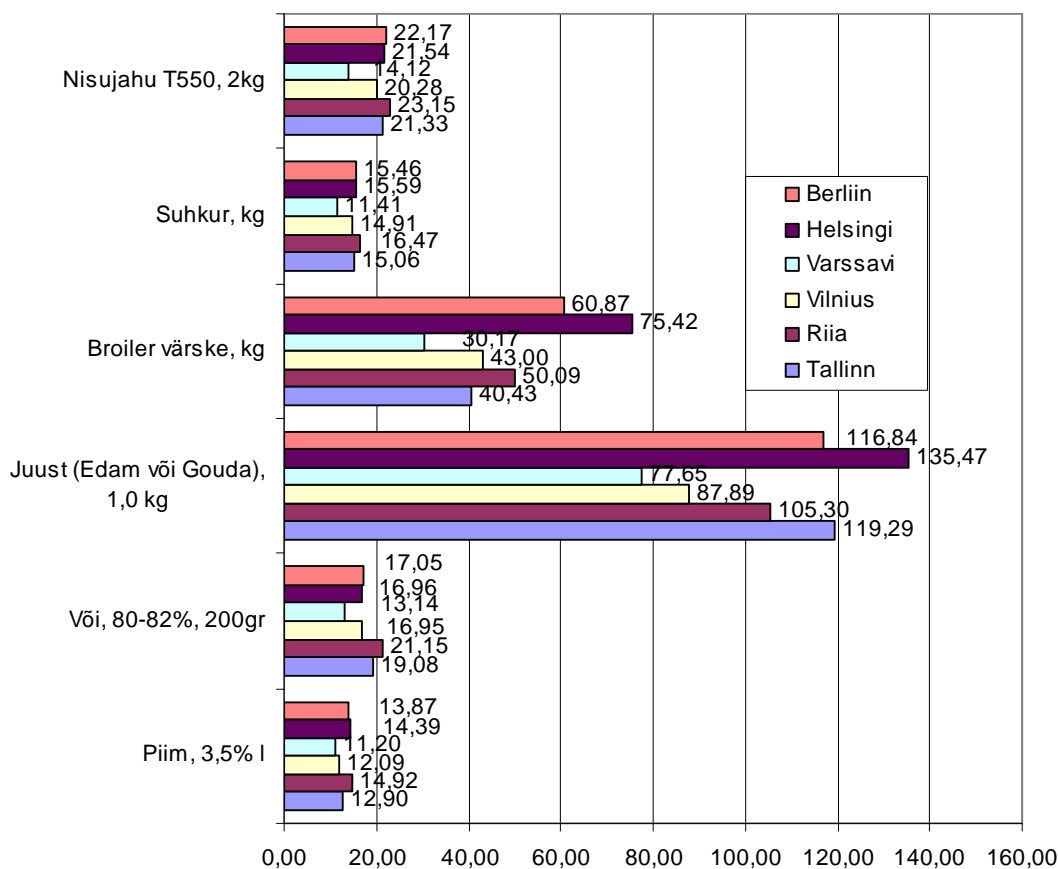
ESA andmetel oli tarbijahinnaindeksi muutus 2008. aasta III kvartalis võrreldes 2007. aasta III kvartaliga 10,9%. Hinnad muutusid sealhulgas järgmiselt:

kaubad	10,7%;
sh toidukaubad	16,8%;
tööstuskaubad	5,9%;
teenused	11,2 %.

Tarbekaubad ja teenused olid 2008. aasta III kvartalis võrreldes 2008. aasta II kvartaliga keskmiselt 1,6% kallimad.

Eesti Konjunktuuriinstituudi (EKI) toidukorv kallines 2008. aasta septembrikuus 2007. aasta septembrikuuga võrreldes 17,7% (4 liikmelise pere 1 nädala toidukorvi maksumus Tallinna kaupluste hindades oli 2008.a. septembris 918,61 krooni), sealhulgas kallinesid kõik toidukorvis olevad kaubad. Kõige enam kallinesid kanamunad (32,4%), millele järgnesid teraviljasaadused (26,8%), piimasaadused (25,1%), puu- ja köögivilid (12,9%), lihasaadused (12,8%), kalasaadused (3,5%) ja muud toidukaubad (10,8%). EKI hinnangul peaksid järgneva kvartali jooksul toidukaupade hinnad püsima stabiilsemad, toidukorvi kallinemist võib põhjustada aiasaaduste sesoonne kallinemine.

Joonis 4. Toidukaupade jaehinnad mõnede Euroopa pealinnade supermarketits 36. nädalal (1-7. sept 2008), kroonides



Allikas: „Hinnainfo“ nr 8, 2008

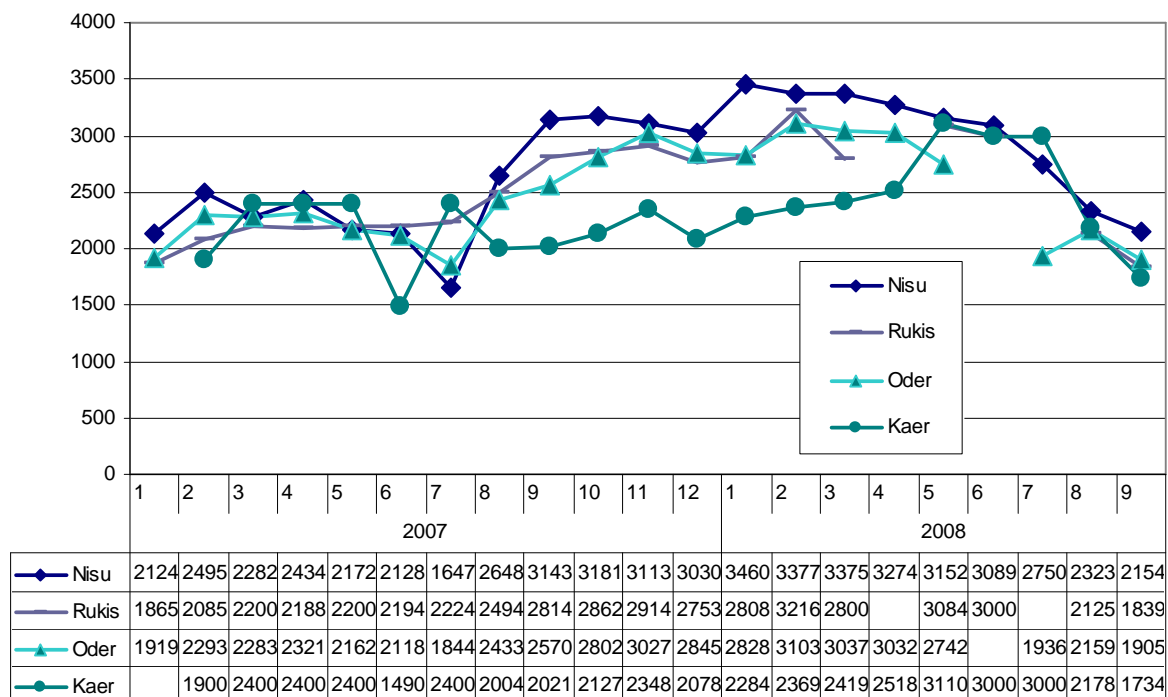
Võrreldes Tallinna toidukaupade jaehindu Riia, Vilniuse, Varssavi, Helsingi ja Berliini supermarketite jaehindadega selgub, et kõige madalamad jaehinnad on Varssavi kauplustes. Tallinna supermarketite 3,5%-lise piima jaehindadest on madalamad vaid Varssavi ja Vilniuse supermarketite hinnad, Tallinna või jaehinnast on kõrgem aga vaid Riia supermarketite hind ja juustu puhul vaid Helsingi supermarketite hind. Tallinna suhkru ja nisujahu jaehindadest on kõrgemad hinnad Riia, Helsingi ja Berliini kauplustes.

ESA andmetel on jaemüük toidukaupade kauplustes viimastel kuudel olnud küllaltki stabiilne. Tänavu septembris vähenes see eelmise aasta septembriga võrreldes 3%. Müügi langusele avaldas endiselt mõju toidukaupade hinnatõus ning sellest tulenev tarbimise vähenemine.

Teravilja hinnad

Käesoleva aasta septembrikuu kokkuostuhind olid nisul 2 154 kr/t (vähenemine eelmise aasta septembrikuuga võrreldes 31,5%), rukkil 1 839 kr/t (vähenemine 34,6%), odral 1 905 kr/t (vähenemine 25,9%) ja kaeral 1 734 kr/t (vähenemine 14,2%). Teraviljade septembrikuu kokkuostuhinnad olid madalamad augustikuu kokkuostuhindadest nii Eestis kui ka peaaegu kõigis EL liikmesriikides. 2008. aasta 9 kuu jooksul eksporditi nisu keskmise hinnaga 3 697 kr/t, rukist 3 814 kr/t, otra 3 103 kr/t ja kaera 3 439 kr/t ning imporditi nisu hinnaga 3 082 kr/t, rukist 2 555 kr/t, otra 2 943 kr/t ja kaera hinnaga 3 455 kr/t. Rapsi keskmiseks kokkuostuhinnaks kujunes käesoleva aasta septembrikuul 5 511 kr/t kohta, so 6% madalam augustikuu hinnast ja 7,6% kallim eelmise aasta septembrikuu hinnast.

Joonis 5. Teravilja kokkuostuhindade dünaamika, kr/t



Allikas: EKI "Hinnainfo" nr 8, 2008.a

Liha ja kanamunade hinnad

Veise- ja sealiha keskmine kokkuostuhind oli kõige kõrgem käesoleva aasta septembrikuus, broilerite ettevõttest väljamüügihind aprillis ning piima kokkuostuhind veebruaris.

Tabel 4. Veise- ja sealiha keskmised kokkuostuhinnad, broileriliha ja munade ettevõttest väljamüügihinnad

	Mõõt-ühik	2007.a 9 k		2008.a 9 k		2008.a 9k/ 2007.a 9k, %	
		2007.a 9k	sh september	2008.a 9k	sh september	2008.a 9k/ 2007.a 9k	2008.a sept/ 2007.a sept
Veiseliha	kr/t	23 060	22 797	24 840	26 349	107,7	115,6
Sealiha	kr/t	23 024	24 004	25 579	28 302	111,1	117,9
Broiler	kr/t	26 914	29 800	31 876	28 110	118,4	94,3
Muna (L+M), kohalik	kr/tk	0,856	0,874	1,181	1,093	138,0	125,1

Allikas: ESA "Kuukiri" nr 9, 2008; EKI "Hinnainfo" nr 8, 2008

2008. aasta 9 kuu jooksul maksti töötleva tööstuse ettevõtete poolt veiseliha tonni eest keskmiselt 24 840 krooni, sealhulgas kolmandas kvartalis 26 040 krooni ja septembris 26 349 krooni tonni eest, seega eelmise aasta sama perioodiga võrreldes vastavalt 7,7%, 13,3% ja 15,6% enam. Veiseliha ekspordihind vähenes eelmise aasta 9 kuuga võrreldes 9,3% ja impordihind kasvas 15,2%.

2008. aasta 9 kuu jooksul maksti töötleva tööstuse ettevõtete poolt sealiha tonni eest keskmiselt 25 579 krooni, sealhulgas kolmandas kvartalis 27 809 krooni ja septembris 28 302 krooni tonni eest, seega eelmise aasta sama perioodiga võrreldes vastavalt 11,1%, 19,0% ja 17,9% enam. Sealiha eest makstav hind oli meil kolmandas kvartalis EL keskmise tasemega võrreldes pisut madalam (-3,7%). Sealiha ekspordihind kasvas eelmise aasta 9 kuuga võrreldes 5,9% ja impordihind 11,6%.

2008. aasta 9 kuu broileriliha keskmiseks ettevõttest väljamüügihinnaks kujunes 31 876 krooni tonni eest, sealhulgas kolmandas kvartalis 29 570 krooni ja septembris 28 110 krooni tonni eest, seega eelmise aasta sama perioodiga võrreldes kasv vastavalt 9 kuu keskmisena 18,4%, III kvartalis vähenemine 3,2% ja septembrikuus vähenemine 5,7%. Broilerite tapamajast väljamüügihind (septembrikuu keskpaiga hind Eestis 27 650 kr/t) oli EL liikmesriikide keskmisest 2,2%, Soome keskmisest 10,3%, Läti keskmisest 9,3% ja Saksamaa keskmisest hinnast 22,8% madalam ning Leedu keskmisest hinnast 6,5% kallim. Linnuliha ekspordihind kasvas eelmise aasta 9 kuuga võrreldes 3,5% ja impordihind 12,7%.

Mune (restil) müüdi ettevõttest välja 9 kuu jooksul keskmise hinnaga 1,181 kr/tk, sealhulgas kolmandas kvartalis 1,157 kr/tk ja septembris 1,093 kr/tk, seega eelmise aasta sama perioodiga võrreldes kasv vastavalt 38%, 32,8% ja 25,1%. Kanamunade septembrikuu keskpaiga tootjahind Eestis (1,091 kr/tk) oli EL keskmisest hinnast 0,7% madalam. 9 kuu keskmine munade ekspordihinnaks kujunes 946 kr/1000 tk kohta ja impordihinnaks 1 283 kr/1000 tk kohta.

EKI toidukorvis kallinesid lihasaadused eelmise aasta septembrikuuga võrreldes kokku 12,8%, sealhulgas kondiga veiseliha 14,3%, kondiga sealiha 6%, hakkliha „kodune“ 17,3%, keeduvorst „Doktori“ 14,2%.

Piima ja piimatoodete hinnad

Toorpiima eest maksti 2008. aasta 9 kuu keskmisena 4 761 krooni tonni eest, sealhulgas kolmandas kvartalis 4 412 krooni ja septembris 4 450 krooni tonni eest, seega eelmise aasta sama perioodiga võrreldes kasv vastavalt 20,1%, 6,2% ja 1,7%. 2008. aasta III kvartali piima kokkuostuhind on käesoleva aasta I kvartali hinnast 15,9% madalam. Piima keskmine kokkuostuhind juulikuus oli Eestis 4,40 kr/kg, Lätis 4,02 kr/kg, Leedus 3,59 kr/kg, Saksamaal 5,26 kr/kg, Soomes 7,50 kr/kg ning EL liikmesriikide keskmine 5,45 kr/kg. Piimasaaduste ettevõttest väljamüügihinnad on vähenenud eelmise aasta 9 kuuga võrreldes lõssipulbril 18,1%, täispiimapulbril 18,6% ja kasvanud Edam tüüpi juustul 21,4%, kodujuustul 24,1%, plokkvõil 12,2% ning väikepakendis võil 45,4%. Joogipiima ettevõttest väljamüügihinna kasv jääb vahemikku 33,4% - 40,5%. Eelmise aasta septembrikuuga võrreldes on vähenenud ettevõttest väljamüügihinnad lõssipulbril 40,7%, täispiimapulbril 24,1%, plokkvõil 16,05 ja kasvanud Edam tüüpi juustul 8,0% - 20,8%, kodujuustul 10,3%, väikepakendis võil keskmiselt 18,3% ning joogipiimal 17,3% - 24,6%.

Tabel 5. Mõnede piimasaaduste hinnad, kr/kg

	Ettevõttest väljamüügihind septembris		Jaemüügihind septembris		Muutus +/- sept 08/sept 07, %	
	2007	2008	2007	2008	Ettevõttest väljamüügihind	Jaemüügihind
Täispiimapulber	54,87	41,64	-24,1	...
Lõssipulber	55,03	32,64	-40,7	...
Juust Edam	57,02	62,42	100,63	122,15	9,5	21,4
Kodujuust, 4%	33,11	36,52	50,15	56,76	10,3	13,2
Või (väikepakk)	57,16	67,62	78,93	100,40	18,3	27,2
Piim (2,5%, purepakk)	7,11	8,65	9,92	12,36	21,6	24,6

Allikas: EKI „Hinnainfo“ nr 8, 2008.a

Märkus: ... EKI „Hinnainfo“ ei sisalda nimetatud hinda;

Täispiimapulbri ja lõssipulbri ettevõttest väljamüügihinnad on vähenenud välisturgude nõudluse vähenemise tagajärjel, mistõttu on vähenenud ka toorpiima eest makstav hind. EKI septembrikuu toidukorvis kasvasid piimasaaduste jaehinnad eelmise aasta septembrikuu hindadega võrreldes 25,1%, sealhulgas 2,5%-line täispiim (pure pakend) 23,1%, keefir 21,4%, lahja kohupiim 23%, juust „Eesti“ 36,1%, 20%-line hapukoor 23,8%.

Keskmiseks ekspordihinnaks kujunes võil 46 174 kr/t kohta, so 28,4%, jäätisel 43 608 kr/t, so 38% ning juustudel 58 607 kr/t kohta, so 22,7% kõrgem ja täispiimapulbril 36 749 kr/t, so 11,9%, lõssipulbril 32 037 kr/t, so 30,3% võrra madalam eelmise aasta 9 kuuga võrreldes.

Värske kala

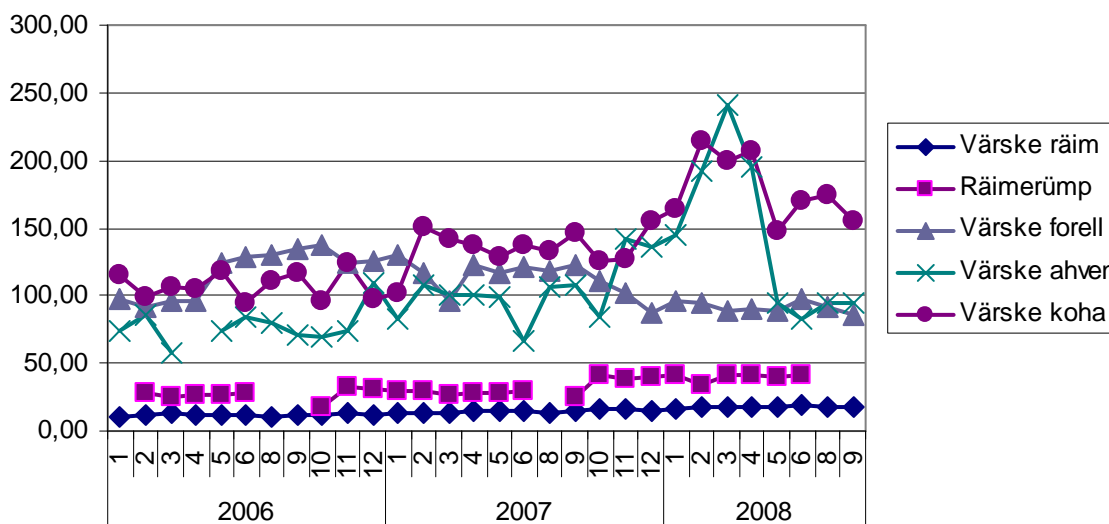
Eesti elanikkonna toidulaual võiks kala rohkem olla. Kalatoidud etendavad toitlustamises suurt osa, sest kalaliha on kergesti omastatav. Kala sisaldab täisväärtuslikke valke keskmiselt 14-20%, mineraalaineid (jood, fosfor, väävel), A-, B- ja D-vitamiini. Kala sisaldab nii Omega-3 rasvhappeid, milliseid on inimorganismile vaja normaalseks kasvuks ja arenguks ja mis mõjutavad kasulikult südame, veresoonekonna ning aju tööd.



Põllumajandusministeeriumi poolt EKI-lt tellitud uurimus "Elanike toitumisharjumused ja toidukaupade ostueelistused" (Tallinn 2008) võtab kokku EKI 2007. aasta küsitluse tulemused, millest ilmneb, et 19% vastanutest ostab kala turult. Küsitlusest selgub ka tarbija rahulolematuse värske kala valiku suhtes, samas hinnatakse kala ja kalasaaduste kvaliteeti rahuldaval tasemel olevaks.

Käesoleva aasta septembrikuu värske kala keskmised jaehinnad kasvasid eelmise aasta septembrikuuga võrreldes värskel räimel 20,4%, värskel kohal 6,9% ning vähenesid jahutatud forellil 30,2%, jahutatud lõhel 11,0% ja ahvenal 13,1%, EKI toidukorvis kallinesid kala ja kalatoodete hinnad 2008. aasta septembris eelmise aasta septembriga võrreldes 3,5%. Järgnev joonis iseloomustab värske kala jaehindade dünaamikat Eesti tavakauplustes.

Joonis 6. Värske kala keskmised jaehinnad Eesti tavakauplustes, kr/kg



Allikas: EKI „Hinnainfo“ nr 1-11 2006-2007, nr 1-8 2008

Kartuli ja köögiviljade tootjahinnad

2008. aasta septembrikuu tootjahind kartulil (3,50 kr/kg) oli eelmise aasta septembrikuu tootjahinnast 21,3%, peakapsal (3,20 kr/kg) 39,1%, porgandil (4,67 kr/kg) 29,6% kõrgem ning madalam kaalikal (5,50 kr/kg) 24,1%, tomatil (13,00 kr/kg) 13,3% ja lühikesel kurgil (11,00 kr/kg) 8,3%. Jaehinnad Eesti tavakauplustes käesoleva aasta septembris võrreldes

eelmise aasta septembriga tõusid lahtisel kartulil 8,2%, lahtisel porgandil 37,3%, kohalikul pikal kurgil 52,5%, lühikesel kohalikul kurgil 61,2%, kohalikul tomatil 8,9% ja õuntel 42,1% ning vähenesid peakapsal 2,2%.

Tabel 6. Mõnede köögiviljade ja kartuli keskmised jaehinnad (kr/kg koos käibemaksuga) turgudel 2008.a septembris

Nimetus	Eesti	Läti	Leedu
Kartul	6,57	5,02	4,30
Peakapsas	7,13	6,11	4,58
Porgand	14,38	9,59	6,89
Peet	14,38	7,86	5,44
Mugulsibul	15,25	12,12	7,16

Allikas: EKI „Hinnainfo“ nr 8, 2008

Eelmise aasta septembriga võrreldes kasvas jaehind Eesti turgudel kartulil 32% (Läti turgudel jäi pea samaks, Leedu turgudel vähenes 10,4%), peakapsal 10,4% (Läti ja Leedu turgudel vähenes vastavalt 1,9% ja 19,8%), porgandil 62% (Läti ja Leedu turgudel kasvas vastavalt 25,0% ja 10,1%), peedil 60,5% (Läti turgudel kasvas 38,7%, Leedu turgudel vähenes 0,8%) ja mugulsibulal 15,1% (Läti turgudel kasvas 18,3% ja Leedu turgudel vähenes 3,7%). Kartuli ja köögiviljade hindade muutused on enamasti tingitud erinevatest kliimaoludest erinevates riikides, oma osa on siin ka nõudmise-pakkumise vahekorral.