

Eesti maaelu arengu strateegia 2007–2013

Lisa

EV Põllumajandusministeerium
Mai 2006

Sisukord

1. lisa. Lähteindikaatorid mõju hindamiseks	4
2. lisa. Lähteindikaatorid tausta mõõtmiseks.....	4
2.1. Maapiirkonna määratlus	9
2.2. Maapiirkonna osatähtsus.....	9
2.2.1. Maapiirkonna pindala	9
2.2.2. Maaelanikkond	10
2.2.3. Lisandväärtus maapiirkonnas.....	11
2.2.4. Tööhõive maapiirkonnas.....	11
2.3. Põllumajanduslik maakasutus.....	11
2.4. Põllumajandusettevõtete struktuur.....	12
2.4.1. Põllumajandusettevõtete arv	12
2.4.2. Kasutuses olev põllumajandusmaa.....	13
2.4.3. Keskmine põllumajandusettevõtte maa suuruse järgi.....	13
2.4.4. Keskmine põllumajandusettevõtte majandusliku suuruse järgi	14
2.4.5. Töötajad	15
2.5. Metsanduse struktuur.....	15
2.5.1. Metsaala	15
2.5.2. Metsa omandisuhted.....	15
2.5.3. Erametsa keskmine suurus	16
2.6. Metsanduse tootlikkus.....	16
2.7. Maakasutus	17
2.8. Vähemsoodsad piirkonnad (LFA).....	17
2.9. Ekstensivse põllumajanduse ala.....	18
2.9.1. Ekstensivselt haritav maa.....	18
2.9.2. Ekstensivselt karjatatav maa.....	18
2.10. Natura 2000 ala	18
2.10.1. Natura 2000 all olev ala.....	18
2.10.2. Natura 2000 all olev põllumajandusmaa	18
2.10.3. Natura 2000 all olev metsamaa.....	18
2.11. Bioloogiline mitmekesisus: kaitstav mets	19
2.12. Metsaala areng	21
2.13. Metsade tervislik seisund	21
2.14. Vee kvaliteet.....	22
2.15. Veekasutus	23
2.16. Pinnast ja vett kaitsvad metsad	24
2.17. Rahvastikutihedus	24
2.18. Vanuseline struktuur.....	25
2.19. Majanduse struktuur.....	26
2.20. Tööhõive struktuur.....	27
2.21. Pikaajaline töötus	27
2.22. Haridustase.....	28
2.23. Interneti infrastruktuur	29
3. lisa. Täiendav analüüs strateegia juurde	29
3.1. Põllumajanduse, põllumajandussaadusi töötleva tööstuse ja metsanduse majanduslik olukord/konkurentsivõime.....	29
3.1.1. Taimekasvatuse	29
3.1.2. Loomakasvatuse.....	30
3.1.3. Põllumajandustootjate investeringuvajadus	31
3.1.4. Põllumajandustootjate sissetulekud.....	33
3.1.5. Põllumajandussaadusi töötlev tööstus	36
3.1.6. Maaparandus.....	38
3.1.7. Teadus, haridus, nõuanne	39
3.1.8. Metsamajandus	40
3.2. Põllumajanduskeskkond ja -maastikud.....	41
3.3. Maamajanduslik ettevõtlus.....	42

3.3.1. Maaturism	42
3.3.2. Mikroettevõtlus	42
3.3.3. Maaettevõtluse üldnäitajad	43
4. lisa. Läbiviidud uuringud.....	47
4.1. Põllumajanduse, põllumajandussaadusi töötleva tööstuse ja metsanduse konkurentsivõime	47
4.1.1. Põllumajanduse investeeringute vajadused ja võimalused.....	47
4.1.2. Investeeringutoetuse mõju põllumajandussaadusi töötlevale tööstusele	49
4.1.3. Investeeringuvajadus põllumajandussaadusi töötlevas tööstuses.....	49
4.2. Põllumajanduskeskkond ja -maastikud.....	51
4.3. Maapiirkondade elu kvaliteet ja maamajanduse mitmekesistamine	51
4.3.1. Toetusvajadus maapiirkonna ettevõtlussektoris.....	51

1. lisa. Lähteindikaatorid mõju hindamiseks

Telg		Indikaator	Selgitus	EE	EL-15	EL-25	Allikas/aasta	
Horisontaalne	*	1	Majandusareng	SKP/inimese kohta (EL-25 = 100)	54,2 (f)	105,6 (f)	100	Statistika aastaraamat, 2005, f – prognoos, Eurostat
	*	2	Tööhõive määr	Hõivatute osakaal kogu samasse vanuseklassi kuuluvas elanikkonnas	64,0	64,7	63,3	Statistika aastaraamat, 2005, Eesti statistika kuukiri nr 2, 2006
	*	3	Töötus	Töötuse määr (% aktiivsest elanikkonnast)	7,9	7,9	8,7	Eesti statistika kuukiri nr 2, 2006, Eurostat
1. telg. Konkurentsivõime	*	4	Koolitus ja haridus põllumajanduses	% põhi- või lõpuleviidud haridusega põllumajandustootjatest	10 003l 26 856st ehk 37,2%	16,9%		EE - Struktuuriuuring, 2003, http://pub.stat.ee/px-web.2001/Dialog/Saveshow.asp
		5	Vanuseline struktuur põllumajanduses	Suhe : % põllumajandustootjatest < 35 / >= 55 aasta vanused	0,17	0,12	0,18	EL-14 (v.a SWE) - Doc 6b, 1999/2000 EE – Struktuuriuuring, 2003, http://pub.stat.ee/px-web.2001/Dialog/Saveshow.asp
	*	6	Tööviljakus põllumajanduses	Kogu LV / ATÜ – kokku ja sektorite kaupa EL-25 = 100%	28,5% 4 878 EUR		100% 17 145 EUR	EE – PM, PMO, EAA arvestus, 2002–2004 aritmeetiline keskmine
		7	Kapitali kogumahutus põhivarasse põllumajanduses	Kapitali kogumahutus põhivarasse põllumajanduses	49,8 mln EUR		44 012,4 mln EUR	EL-25 – Doc 6b, 2002–2004 keskmine EE –ESA, "Rahvamajanduse arvepidamine, 2003"
		8	Primaarsektori tööhõive areng	Tööhõive primaarsektoris	32,2 tuhat 15–74 aastased	6 328,5 tuhat	9 757,1 tuhat	EL-25 – Doc 6b, 2003 EE – ESA kodulehekülg http://pub.stat.ee/px-web.2001/Dialog/Saveshow.asp , 2005 EL-15 ja EL-25 – Doc 6b, 2002

		9 Primaarsektori majandusareng	Kogu LV primaarsektoris	346,4 mln EUR	170 715,3 mln EUR	184 681,4 mln EUR	EE – ESA kodulehekülg http://pub.stat.ee/px-web.2001/Dialog/Saveshow.asp , 2004
	*	10 Tööviljakus toiduainetööstuses	Kogu LV/ töötaja kohta toiduainetööstuses	8,46 tuhat EUR		50,5 tuhat EUR	EL-15 ja EL-25 – Doc 6b,2002 EE – allikas ESA, koostanud PM, TTKO, 2003
		11 Kapitali kogumahutus põhivarasse toiduainetööstuses	Kapitali kogumahutus põhivarasse toiduainetööstuses	53,1 mln EUR			EL-25 – Doc6b, 2003 EE – allikas ESA, koostanud PM, TTKO, 2004
		12 Tööhõive areng toiduainetööstuses	Tööhõive toiduainetööstuses	21,3 tuhat	3 640,0 tuhat	4 559,0 tuhat	EE – allikas ESA, koostanud, PM, TTKO, 2004
		13 Toiduainetööstuse majandusareng	Kogu LV toiduainetööstuses	181,9 mln EUR	195 164 mln EUR	206 372 mln EUR	EL-15 ja EL-25 – Doc 6b,2003 EE – allikas ESA, koostanud PM, TTKO, 2003
	*	14 Tööviljakus metsanduses	Kogu LV/töötaja kohta metsanduses	32,2 tuhat EUR			EL-15 ja EL-25 – Doc 6b, 2003 EE – Kogu LV - http://pub.stat.ee/px-web.2001/Dialog/Saveshow.asp , 2004 ja hõivatud http://pub.stat.ee/px-web.2001/Dialog/Saveshow.asp
		15 Kapitali kogumahutus põhivarasse metsanduses	Kapitali kogumahutus põhivarasse metsanduses	19,4 mln EUR			EE - ESA, "Rahvamajanduse arvepidamine, 2003"
		16 Elatuspõllumajanduse osatähtsus uutes liikmesriikides	Majapidamiste arv < 1 ESÜ	62,5% (23 043)	19%	33,6%	EE – ESA, Struktuuriuring, 2003 EL-15 ja EL-25 – Doc 6b, 2003
2. telg. Keskkond	*	17 Bioloogiline mitmekesisus: põllumajandusmaal pesitsevate lindude populatsioon	Põllumajandusmaal pesitsevate lindude populatsiooni indeksi trendid	puudub	puudub	99,8	Eurostat, 2001
	*	18 Bioloogiline mitmekesisus: kõrge loodusväärtusega põllumajandusmaa	Kasutusel olev kõrge loodusväärtusega põllumajandusmaa (mln ha)	0,1	26,5	30,8	EEA, 1997, 1999/2000
		19 Bioloogiline mitmekesisus: puuliikide koosseis	Liikide jaotus FOWL- piirkondade järgi (% okaspuid/% lehtpuid/%segu)	33,4% 26,3% 40,3%	52,7% 34,8% 12,5%	51,6% 33,6% 14,8%	TBFRA, 2000–2002

	*	20	Vee kvaliteet: taimetoitainete tasakaal	Lämmastiku ülejääk kg/ha	Saadaval järgmisel aastal	55		EEA, Eurostat, 2000
		21	Vee kvaliteet: nitraatidest ja pestitsiididest põhjustatud reostus	Iga-aastased nitraadikontsentratsioonid põhja- ja pinnavees Iga-aastased pestitsiidikontsentratsioonid põhja- ja pinnavees, mg/l, 1992–94 = 100	Saadaval järgmisel aastal	puudub	puudub	JRC, 2004
		22	Pinnas: pinnaseerosioonitundlikud piirkonnad	Pinnaseerosioonitundlikud piirkonnad (T/ha/aastas)	0,11	1,94	1,64	JRC, 2004
		23	Pinnas: mahepõllumajandus	Mahepõllumajanduslikus kasutuses olev põllumajandusmaa, 1000 ha	30,3	5031,1	5549,9	DG AGRI, 2002
	*	24	Kliimamuutus: taastuva energia tootmine põllumajanduses ja metsanduses	Taastuva energia tootmine põllumajanduses (naftaekvivalendi tonni) Taastuva energia tootmine metsanduses (naftaekvivalendi tonni)			2424	EC Biomass Action Plan Eesti energeetika, 2004
		25	Kliimamuutus: kasutuses olev põllumajandusmaa, mida kasutatakse taastuva energia tootmiseks	Kasutuses olev põllumajandusmaa, mida kasutatakse energia- ja biomassikultuuride kasvatamiseks, 1000 ha	606		53 996	Eurostat, 2003
		26	Kliimamuutus: põllumajandusest pärit kasvuhoonegaaside heitmed	Põllumajandusest pärit kasvuhoonegaaside heitmed, 1000 t CO ₂ ekvivalent	0	702	419 851	475 887,7 Eurostat, 2002
3. telg. Laiem maaelu areng	*	27	Muu tulusa tegevusega põllumajandustootjad	% muu tulusa tegevusega valdajatest	31,5	35,2	33,1	Eurostat, 2003
	*	28	Mittepõllumajandussektori tööhõive areng	Sekundaar- ja tertsiaarsektori tööhõive	94,2%	96,2%	94,9%	Employment in Europe, 2005. Allikas: Eurostat, EU Labour Force Survey and National Accounts. 2004
				sh maapiirkonnad	82,7%			Tööturg, 2004. Eesti Statistikaamet

	*	29	Mittepõllumajandussektori majandusareng	Kogu LV sekundaar- ja tertsiaarsektoris	6391,2	8216749,3	8601115,4	EE: Statistical yearbook 2005 Eurostat gross value added at basic prices NUTS level 2 (2002) million EUR
	*	30	Füüsilisest isikust ettevõtjana tegutsemise areng	Füüsilisest isikust ettevõtjad	54,3	24347,8	29378,1	Eurostat, Employment by professional status at NUTS level 2 – EU-25 (1000) 2004
		31	Turismi infrastruktuur maapiirkonnas	Voodikohtade arv (hotellides, kámpingutes, puhkemajades ja külaliskorterites, etc.)	9,6%	14,9%	15,9%	Eurostat, EU Labour Force Survey and National Accounts
	*	32	Internetiga ühinemine maapiirkondades	DSL Interneti abonentide % elanikkonnast	14 917			Eesti Turismiamet, 2005
					39	53	48	Eurostat: Households – Availability of the Internet. Data available 2005
					32	49	40	Eurostat: Households living in sparsely populated area (less than 100 persons/km ²). Data available 2005. Eestis piirkonnad väljaspool Tallinna, Jõhvi, Kohtla-Järve, Narva, Tartu, Maardu, Viimsi, Narva-Jõesuu.
				sh maapiirkonnad	10,3%			Eesti infoühiskonna indikaatorid. Andmed, 2002
	*	33	Teenusesektori areng	% kogu LVst teenusesektoris	67,7	71,5	71,2	Eurostat – Economic Accounts, 2002
		34	Väljaränne	Väljarände määr	-0,2	4,7	4,0	Eurostat, 2006. Data available 2004
	*	35	Elukestev õpe maapiirkondades	Hariduses ja koolituses osalevate täiskasvanute % elanikkonnast	6,7	10,1	9,4	Eurostat yearbook, 2005
4. telg. LEADER	*	36	Kohalike tegevusgruppide areng	Kohalike tegevusgruppidega hõlmatud elanikkonna osakaal	0	14,3%		Rural Development: Some facts and figures, DG AGRI, July 2005
	*		viitab LEAD-indikaatoritele					

2. lisa. Lähteindikaatorid tausta mõõtmiseks

Telg		Indikaator	Selgitus
Horisontaalsed	1	Maapiirkonna määratlemine	Maapiirkondade kindlaksmääramine OECD metodoloogias järgi
	2	Maapiirkonna osatähtsus	% maapiirkondade territooriumist % maapiirkondade elanikkonnast % kogulisandväärtusest maapiirkondades % maapiirkondade tööhõivest
Telg 1, Konkurentsivõime	3	Põllumajanduslik maakasutus	% põllumaast /püsirohumaast /püsilikultuuridest
	4	Põllumajandusettevõtete struktuur	Põllumajandusettevõtete arv Kasutuses olev põllumajandusmaa Põllumajandusettevõtete keskmine suurus (pindala järgi) ja jaotus Põllumajandusettevõtete keskmine suurus (majanduslik) ja jaotus Tööjõud
	5	Metsanduse struktuur	Tulundusmetsade metsamaa pindala (FAWS) Omand (% abikõlblikus metsaomandis olevast FAWS-alast) Erametsaomandi keskmine suurus (FOWL)
	6	Metsanduse tootlikkus	Iga-aastane keskmine tagavara netojuurdekasv (FAWS)
Telg 2, Keskkond	7	Maakasutus	% põllumajanduslikust / metsa- /looduslikust / tehisiirkonnast
	8	Vähemsoodsad alad (LFA)	% kasutusest olevast põllumajandusmaast mitte LFA / LFA mägi /muu LFA / eriliste ebasoodsate looduslike tingimustega LFA
	9	Ekstensiivse põllumajanduse ala	% kasutuses olevast põllumajandusmaast ekstensiivsete põllukultuuride puhul % kasutuses olevast põllumajandusmaast ekstensiivse karjatamise puhul
	10	Natura 2000 ala	% Natura 2000 all olevast territooriumist % Natura 2000ga hõlmatud kasutuses olevast põllumajandusmaast % Natura 2000 all olevast metsaalast
	11	Bioloogiline mitmekesisus: Kaitstav mets	% FOWL-alast, mida kaitstakse bioloogilise mitmekesisuse, maastike ja spetsiifiliste looduselementide säilitamiseks (MCPFE 4.9, klassid 1.1, 1.2, 1.3 & 2)
	12	Metsaala areng	Metsa ja muude metsamaade keskmine aastane juurdekasv (1000 ha/aastas)
	13	Metsa ökosüsteemi tervis	% defoliatsiooni klasside 2–4 puudest/ okaspuudest/ lehtpuudest
	14	Veekvaliteet	% nitraaditudliku piirkonnana kindlaksmääratud alast
	15	Veekasutus	% niisutatud kasutuses olevast põllumajandusmaast
16	Pinnast ja vett kaitsvad metsad	% eeskätt pinnase- ja veekaitseks majandatavast FOWL-alast (MCPFE 5.1 klass 3.1)	
Telg 3, Laiem maaelu areng	17	Rahvastikutihedus	Rahvastikutihedus
	18	Vanuseline struktuur	0–14, 15–64 ja üle 65 aastaste % kogu rahvastikust
	19	Majanduse struktuur	Kogu lisandväärtuse % sektorite kaupa (primaar- / sekundaar- / tertsiaarsektor)
	20	Tööhõive struktuur	Tööhõive % sektorite kaupa (primaar-, / sekundaar- / tertsiaarsektor)
	21	Pikaajaline töötus	Pikaajalise töötuse % (osakaal aktiivses elanikkonnas)
	22	Haridustase	Kesk- ja kõrgharidusega täiskasvanute (25–64) %
	23	Interneti infrastruktuur	Hõlmatus DSLiga

2.1. Maapiirkonna määratlus

OECD määratluses eristatakse kaht hierarhiatasandit - kohalikku ja piirkondlikku. Kohalikul tasandil (LAU1/2) määratleb OECD maakogukondi kui selliseid, mille rahvastikutihedus on alla 150 elaniku ruutkilomeetril (*Working Party...2004*).

Maakonna arvestuses satub kogu Eesti maapiirkonna hulka, sest isegi Harjumaal koos Tallinnaga on asustustihedus 120,5 in/km². Eestis on üks vald ja valdade koosseisus 6 alevit ja 5 linna asustustihedusega üle 150 in/km², kus elab kokku 22 275 inimest (5% maaelanikest, 1,6% Eesti elanikest).

Selle metoodika järgi on Eestis 11 valdavalt maapiirkonnana (*predominantly rural – PR*) määratletavat maakonda, kus üle 50% elanikest elab valdades (Hiiu, Jõgeva, Järva, Lääne, Lääne-Viru, Põlva, Rapla, Saare, Valga, Viljandi ja Võru). Nende maakondade valdades elab 260 321 inimest, s.o 57,4% maaelanikest ja 19,2% Eesti elanikkonnast.

Olulise maapiirkonna (*intermediate region – IR*) kategooriasse (15–50% elanikest elab maapiirkonnas) satuvad Harju (16,5% vallaelanikke), Pärnu (43,3%) ja Tartu (27,3%) maakond – kokku 166 048 elaniku (36,6% maaelanikest, 12,2% kogu Eesti rahvastikust).

Valdavalt linnapiirkonnaks (*predominantly urban – PU*) saab seejuures lugeda ainult Ida-Viru maakonda 12%lise vallaelanikkonnaga: kokku 21 144 inimest (4,7% maa-, 1,6% Eesti elanikest). Ida-Virumaal ehk NUTS 3 järgi Kirde-Eestis elab ainult 13% Eesti elanikkonnast ja maakonna 7 linna elanikkond (155 000 inimest) moodustab 17,2% Eesti linnade rahvastikust, mistõttu Kirde-Eesti näitajad ei kajasta Eesti linnade tegelikku olukorda.

Et valdava enamiku valdade koosseisus olevate linnade ja alevite asustustihedus on alla 150 in/km², on Eesti puhul otstarbekas kasutada ka edaspidi juurdunud ja Eesti Statistikaameti (ESA) poolt kasutatavat metoodikat, mille järgi saab maapiirkonna rahvastikuks arvestada valdade elanikke. ESA andmetel oli 1. jaanuari 2005. aasta seisuga valdades 449 700 elaniku (33,4% Eesti elanikest). Valdade keskmine asustustihedus oli 10,6 in/km².

Kaart. Eesti vallad



Aastaraamat_2005_vallad.pdf

2.2. Maapiirkonna osatähtsus

2.2.1. Maapiirkonna pindala

Eesti üldpindala on 45 227 km², millest on maismaad 43 200 km². Maapiirkonna (valdade) pindala on 39 781 km², mis moodustab 92,1% kogu maismaapindalast. 2003. aastal olid EL-25 ja EL-15 vastavad arvud 92,1 ja 90,9% (*Eurostat Regional Statistics*).

2.2.2. Maaelanikkond

Maaelanikkonna osatähtsus on viimastel aastatel stabiliseerunud – 2001. ja 2002. aastal 32,6% ja aastatel 2003–2005 33,4% kogu elanikkonnast. ESA andmetel elas 1989. aastal maapiirkonnas 446 800, 1999. aastal 437 566 ja 2005. aasta alguses 449 700 inimest. Viimaste aastate positiivne rahvastikudünaamika tuleneb otseselt Tallinna ja Tartu elanike siirdumisest linnalähialadele, kusjuures säilivad tihedad sidemed (töö, kool, teenindus) linnaga.

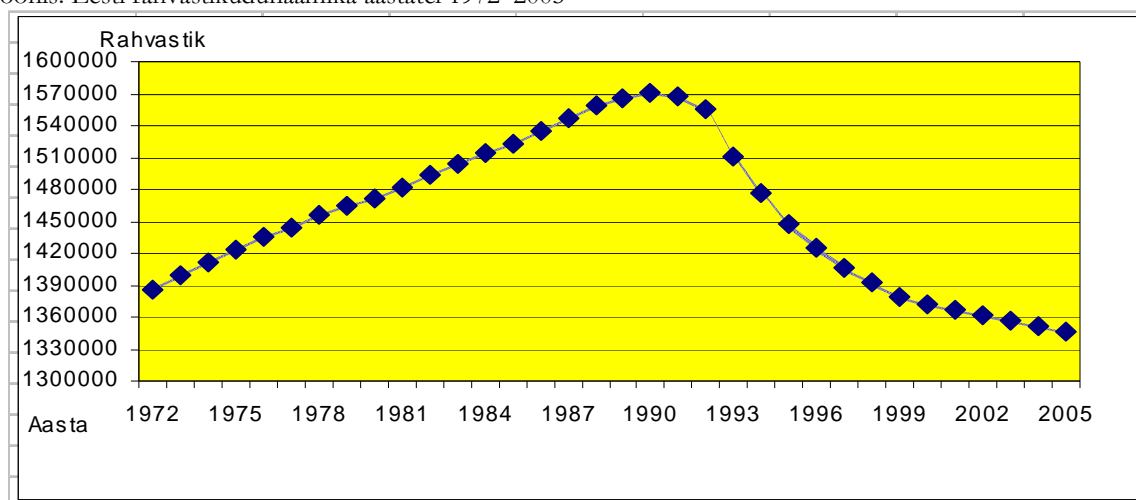
2001. aastal vähenes vallaelanikkond 0,56%, kasvas 2002. aastal 2,3% ning kahanes aastatel 2003 ja 2004 vastavalt 0,46 ja 0,31%. Võrreldes 2001. aasta algusega, suurenes vallaelanike arv 0,9%.

Tabel. Rahvastik, 1. jaanuar (tuhat) (www.stat.ee)

	2001	2002	2003	2004	2005
Kogu Eesti	1367,0	1361,2	1356,0	1351,1	1347,0
Vallad	445,7	443,2	453,2	451,1	449,7
sh külad	284,3	282,2	281,3	278,3	280,2
alevid ja alevikud	154,2	152,4	151,5	150,5	145,3
vallasisesed linnad	7,2	8,6	20,4	22,3	24,2
Linnad	921,3	918,0	902,8	900,0	897,3
Maaelanikkonna osatähtsus, %	32,6	32,6	33,4	33,4	33,4

Valdavalt (PR) ja oluliselt (IR) maapiirkonnas (OECD määratlus) elas 2003. aastal 56,3% EL-25 ja 51,4% EL-15 elanikkonnast.

Joonis. Eesti rahvastikudünaamika aastatel 1972–2005



Allikas: ESA

Tabel. Demograafilise tööturusurve indeksi dünaamika (www.stat.ee)

	1989	2000	2001	2002	2003	2004	2005
Kogu Eesti	1,27	1,19	1,18	1,14	1,09	1,03	0,96
Vallad	1,38	1,34	1,33	1,30	1,25	1,18	1,11
Linnad	1,23	1,12	1,10	1,06	1,00	0,95	0,89

Demograafiline tööturusurve indeks näitab, et Eesti rahvastik vananeb üsna kiiresti.

2.2.3. Lisandväärtus maapiirkonnas

EUROSTAT-i regionaalstatistika andmetel moodustas 2003. aastal EL-25 maapiirkonna lisandväärtuse osatähtsus 44,8% ja EL-15 oma 43,5% kogu lisandväärtusest.

Eesti vastavaks näitajaks on märgitud 92,4%. Sinjuures on valdavalt linnapiirkonnaks peetud ainult Ida-Virumaad ehk NUTS 3 järgi Kirde-Eestit, kus elab 13% Eesti elanikkonnast ja 17,2% linnade rahvastikust.

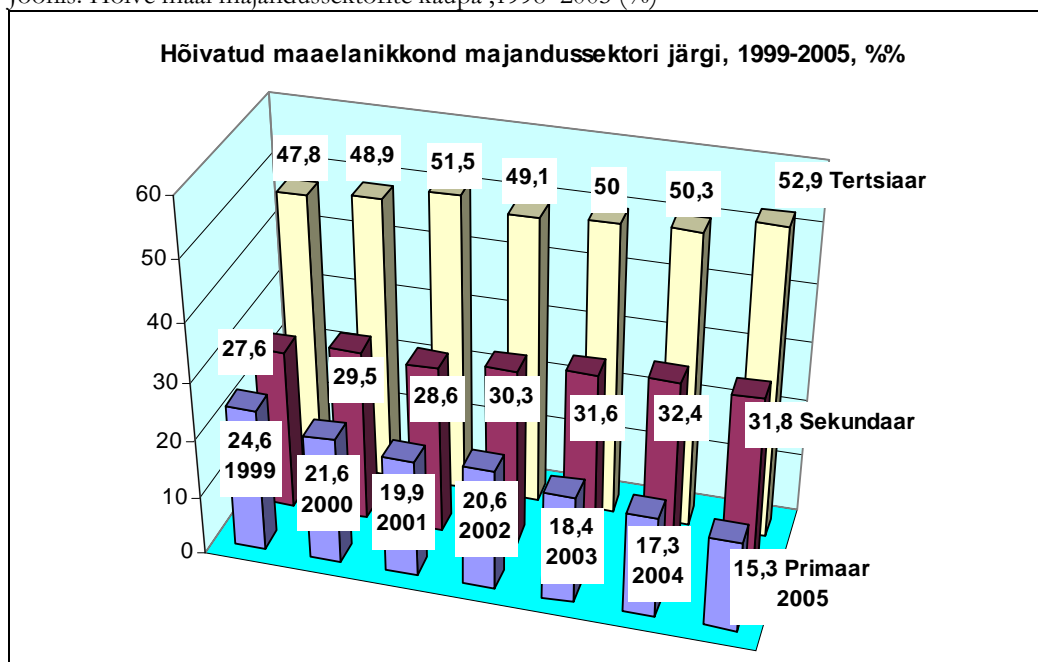
Hinnanguliselt saab Eesti maapiirkonna tegeliku lisandväärtuse osatähtsuseks lugeda 18–19%.

2.2.4. Tööhõive maapiirkonnas

EUROSTATi 2003. a andmetel oli OECD metoodikat kasutades Eesti maapiirkonnas tööga hõivatud 88,4% kogu Eesti tööhõivest.

Eesti tööjõu-uuringu 2003. a andmetel oli maapiirkonnas 167 900 tööga hõivatut, s.o 28,3% kogu Eesti tööhõivest. EL-25 ja EL-15 vastavad arvud olid 51,2% ja 46,6%. 2004. a andmetel on maapiirkonnas tööga hõivatuid 169 100 ning 2005. aastal 172 800 (28,4% riigi kõigest tööga hõivatutest).

Joonis. Hõive maal majandussektorite kaupa, 1998–2005 (%)



Allikas: ESA tööjõu-uuringud

2.3. Põllumajanduslik maakasutus

Loodusliku rohumaa osatähtsus (31,5%) on Eestis EL-25 keskmise lähedal (33,1%), kuid jääb Leedu, Läti ja EL-15 vastavatest näitajatest (35–39%) väiksemaks.

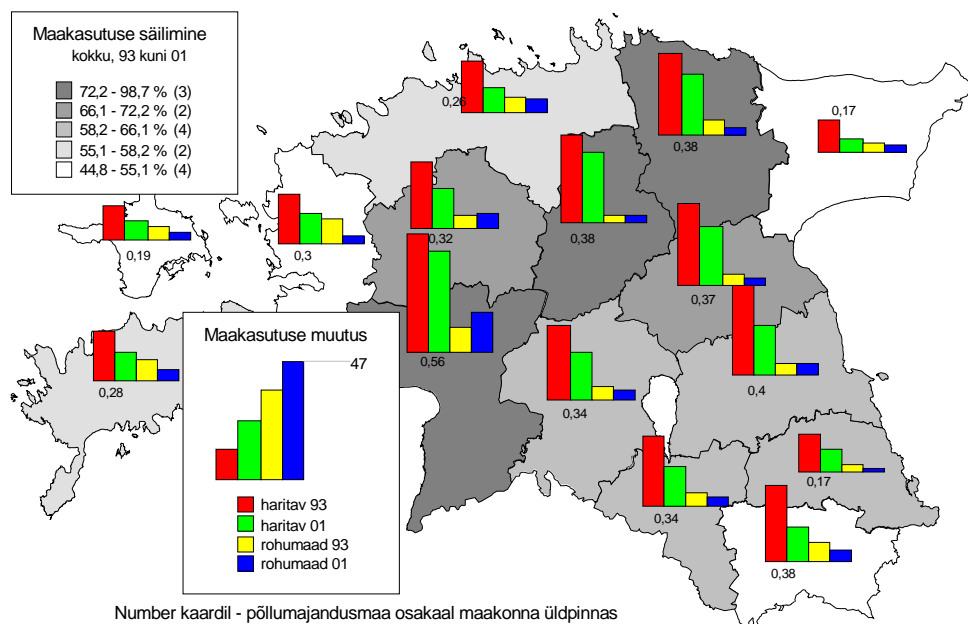
Tabel. Maakasutuse struktuur, 2003 (%)

	Kasutuses olev põllumajandusmaa	Looduslik rohumaa	Viljapuu- ja marjaaedade kogupind
Eesti	66,4	31,5	2,1
Läti	63,2	35,3	1,5
Leedu	60,1	39,1	0,9
Soome	98,6	1,2	0,2
EL25	59,8	33,1	6,9
EL15	56,7	35,2	8,0

Allikas: Eurostat, Farm Structure Survey

Viljapuu- ja marjaaedade kogupind on u 17 000 ha. Õunaaiad moodustavad viljapuu- ja marjaaedade kogupinnast 55%. Suuruselt järgnevad ploomiaiad ning mustsõstra- ja maasikaistandused (kumbki u 8%ga).

Kaart. Põllumajandusliku maakasutuse muutumine aastatel 1993–2001



Number kaardil - põllumajandusmaa osakaal maakonna üldpinnas

2.4. Põllumajandusettevõtete struktuur

2.4.1. Põllumajandusettevõtete arv

2003. a struktuuriuuringu andmetel on Eestis ligi 37 000 põllumajandusettevõtet (vt tabel).

Tabel. Põllumajandusettevõtted omandilise kuuluvuse järgi, 2003

	Arv	Kogu põllumajandusmaa, ha	Keskmine põllumajandusmaa, ha
Füüsilised isikud	36 076	466 906	12,9

Juriidilised isikud	783	328 735	419,8
Kokku	36 859	795 640	21,5

Allikas: Struktuuriuuring, 2003

Siinkohal tuleb aga märkida, et kui lugeda aktiivseteks põllumajandusettevõteteks põllumajanduslikuks tootmiseks või maastiku korrashoidmiseks ühtset pindalatoetust taotlenud ettevõtteid, siis ühtse pindalatoetuse taotlejaid oli meil 2005. aastal u 19 000. Lisaks eespool nimetatule tuleb arvestada ka asjaolu, et vastavalt põllumajandusliku raamatupidamise andmebaasi (FADN) reeglitele on Eestis vaid u 7000 n-ö professionaalset äriettevõtjat, kes põhilise osa oma sissetulekutest saavad põllumajanduslikust tootmisest. FADNi andmebaasi alusel analüüsitakse põllumajandustootjaid, kelle majanduslik suurus on rohkem kui 2 ESÜ. Nende hulgas on nii füüsilisest isikust ettevõtjaid kui juriidilisi isikuid. 2004. aastal oli selliste põllumajandusettevõtete keskmine majanduslik suurus 16,3 ESÜ ja nad kasutasid keskmiselt 117,32 ha põllumajandusmaad.

2.4.2. Kasutuses olev põllumajandusmaa

Põllumajanduse Registrate ja Informatsiooni Ameti (PRIA) andmebaasis on 801 800 ha haritavat maad, 335 124 ha püsirohumaad ja ligikaudu 91 000 ha looduslikku rohumaad. Püsiluhtuuride all on 2181 ha. 2003. a maakasutuse põhjal on PRIA andmebaasis kokku 1 230 516 ha maad.

2.4.3. Keskmine põllumajandusettevõtte maa suuruse järgi

Struktuuriuuringu andmetel moodustavad Eestis alla 10 hektariga põllumajandusettevõtted 70,4% kõikidest põllumajandusettevõtetest. Samal ajal kasutavad nad vaid 12,2% põllumajandusmaast. Üle 100 hektariga põllumajandusettevõtted moodustavad 3,0% kõikidest põllumajandusettevõtetest, kuid samal ajal kasutavad nad 56,7% põllumajandusmaast.

Tabel 2. Põllumajandusettevõtted põllumajandusmaa suuruse järgi, 2003

	<2 ha	2-5 ha	5-10 ha	10-20 ha	20-50 ha	50-100 ha	100-500 ha	500- 1000 ha	>=1000 ha	Kokku
Ettevõtete arv	7 512	11 158	7 264	5 347	3 370	1 051	847	141	102	36 792
Ettevõtted, %	20,4	30,3	19,7	14,5	9,2	2,9	2,3	0,4	0,3	100,0
Põllu- majandus- maa, ha	10 084	35 845	50 546	74 004	101 916	71 704	177 651	97 128	176 764	795 640
Põllu- majandus- maa, %	1,3	4,5	6,4	9,3	12,8	9,0	22,3	12,2	22,2	100,0

Allikas: Struktuuriuuring, 2003

Viimastel aastatel on paljud väikesed põllumajandusettevõtted tegevuse lõpetanud. Samal ajal on suuremad põllumajandusettevõtted oma tegevust laiendanud. Seetõttu on viimastel aastatel kasvanud ka renditud maade osatähtsus haritavas maas. Põllumajandusettevõtetele oli 2003. aastal renditud keskmiselt 45,6% põllumajandusmaad.

2004. aastal ühtset pindalatoetust taotlenud põllumajandusettevõtte jagunevad suurusgrupiti aga järgmiselt.

Tabel 3. Ühtset pindalatoetust taotlenud põllumajandusettevõtte põllumajandusmaa suuruse järgi, 2004

	<2 ha	2-5 ha	5-10 ha	10-20 ha	20-50 ha	50-100 ha	100-500 ha	500- 1000 ha	>=1000 ha	Kokku
Ettevõtete arv	1 472	3 760	4 322	4 003	3 001	1 038	1 057	192	109	18 954
Ettevõtteid, %	7,8	19,8	22,8	21,1	15,8	5,5	5,6	1,0	0,6	100,0
Põllumajandusmaa, ha	2 070	12 685	31 103	56 333	92 356	72 327	220 669	137 801	193 099	818 443
Põllumajandusmaa, %	0,3	1,5	3,8	6,9	11,3	8,8	27,0	16,8	23,6	100,0

Allikas: PRIA

Tabelist on näha, et 50,4% ühtse pindalatoetuse taotlejatest taotles toetust alla 10 hektarile põllumajandusmaale ja kokku taotlesid nad toetust 5,7% põllumajandusmaale. Samal ajal taotles 7,2% ühtse pindalatoetuse taotlejatest toetust rohkem kui 100 hektarile põllumajandusmaale ja kokku taotlesid nad toetust 67,4% põllumajandusmaale.

2.4.4. Keskmise põllumajandusettevõtte majandusliku suuruse järgi

Struktuuriuuringu andmetel oli põllumajandusettevõtete keskmine suurus 2003. aastal 3,4 ESÜ. Suur osa (82,4%) põllumajandusettevõteteid kuulub suurusgruppi alla 2 ESÜ.

Tabel. Põllumajandusettevõtte majandusliku suuruse (ESÜ) järgi, 2003 (%)

	Keskmine suurus, ESÜ	Alla 2 ESÜ	2 kuni 99 ESÜ	100 ja rohkem ESÜ
Eesti	3,4	82,4	17,0	0,5
Läti	2,1	83,6	16,3	0,1
Leedu	1,6	88,6	11,3	0,1
Soome	22,2	8,1	90,0	1,9
EL25	14,4	47,8	49,4	2,8
EL15	20,7	33,2	62,4	4,4

Allikas: Struktuuriuuring ja Eurostat, Farm Structure Survey

FADNi andmebaasi alusel oli põllumajandusettevõtete keskmine majanduslik suurus 2004. aastal 16,3 ESÜ. Kõige suuremad olid sea- ja linnukasvatusevõtte (keskmiselt 78,2 ESÜ), rohkem esindatud tootmistüüpidest oli piimatootjate keskmine suurus 29,0 ESÜ, taimekasvatajatel 10,4 ESÜ ja segatootjatel 12,8 ESÜ.

2.4.5. Tööjõud

Struktuuriuuringu andmetel kasutati tööjõudu keskmiselt 1,02 ATÜ (aasta tööühik) põllumajandusettevõtte kohta (1 ATÜ on 2200 töötundi), millest rohkem kui poole (63,1%) moodustas omanike tasustamata tööjõud.

Tabel. Tööjõud (ATÜ), 2003

	Tööjõud (ATÜ)
Eesti	37 522
Läti	140 880
Leedu	222 130
Soome	97 540
EL25	9 861 020
EL15	6 326 730

Allikas: Eurostat, Farm Structure Survey

Kõige tööjõumahukamad olid sea- ja linnukasvatuseettevõtted, kus töötas keskmiselt 6,7 töötajat.

2.5. Metsanduse struktuur

2.5.1. Metsaala

Mets katab üle poole Eesti maismaa pindalast – 2,28 mln ha. Võrreldes Euroopa Liidu (edaspidi EL) teiste riikidega, on Eesti Euroopa metsasemaid maid, olles üks neljast Euroopa riigist, kus metsandussektori osatähtsus majanduse kogutoodangus on enam kui 10% (Soome, Rootsi ja Sloveenia järel).

2.5.2. Metsa omandisuhted

Tänaseks on metsamaa pindalast 38% (858 900 ha) riigi omandis ja 39% (894 167 mln ha) moodustab erametsamaa. Ülejäänud osa metsamaa kogupindalast on teiste valdajate (nt kirikute) halduses.

Hinnanguliselt on käesoleval ajal u 70 000 erametsaomanikku, kellest suur osa (60–70 %) elab oma metsaomandist eemal või kellel puuduvad teadmised ja kogemused oma metsade majandamiseks.

Tabel. Metsade struktuur (FAWS – Area of Forest Available for Wood Supply), 2000

	Metsa pindala (FAWS), 1000 ha	Sellest avalike institutsioonide omanduses, v.a riiklik (%)	Eraomanduses (%)
Eesti	1 932	0,3	35,0
Läti	2 413	4,0	44,8
Leedu	1 686	0,3	17,5
Soome	20 675	7,1	91,0
EL-25	116 901	9,6	64,8
EL-15	95 525	10,9	73,5

Allikas: Eurostat (TBFRA (Temperate and Boreal Forest Resource Assessment), 2000)

2.5.3. Erametsa keskmine suurus

Kuigi Eestis on erametsaomandi keskmine suurus 12 ha, tuleb rõhutada, et igas maakonnas on enim katastriüksusi, kus metsamaa pindala on 1–4,9 ha, ning 80% katastriüksustes on metsa vähem kui 10 ha. Suuri erametsaomanikke, kellel on metsamaad 100 ha või rohkem, on Eestis vähe, alla 1%.

2.6. Metsanduse tootlikkus

Eesti rahvastikutihedus ühe hektari kohta on küllalt väike (31,2 in/km²). Ühe inimese kohta on 1,63 ha metsamaad ning selle juurdekasv elaniku kohta on 342 m³, mis ületab maailma ja Euroopa keskmist (ELi keskmine 0,74 ha).

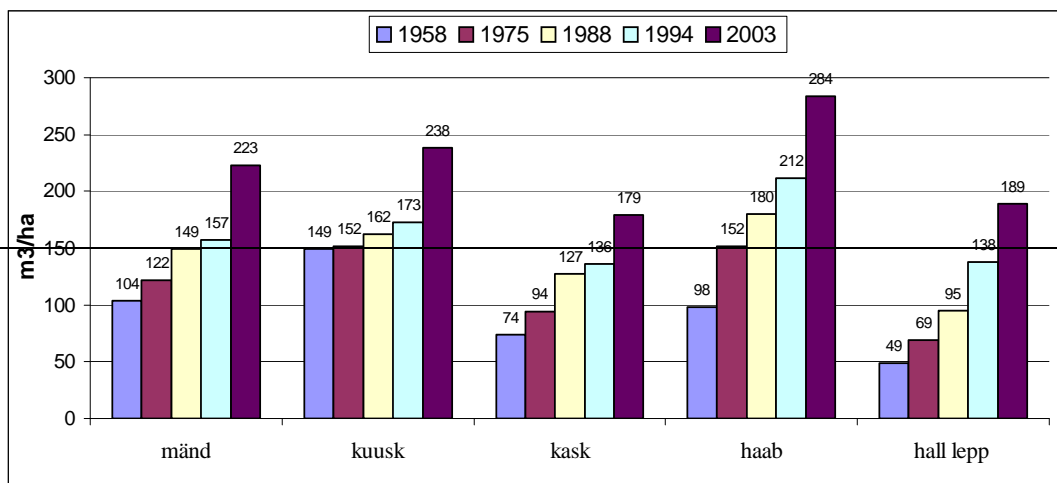
Kogu Eestimaal on tulundusmetsade osakaal 74,2% (1,681 mln ha) kogu metsamaa pindalast. Kokku raiuti Eesti metsades 2003. aastal 7,81 mln m³ ja raiete pindala oli 122 549 ha (2002. aastal – 128 364 ha). Raiete üldmahust moodustas uuendusraie 71% (2002. aastal – 85,8%), hooldusraie 26,2% ning valik- ja muud raided 2,9%.

Kuigi metsade majandamisega on kasvanud raiete üldmaht, mis 2003. aastal ületas 1993. a raiemahu 3,1 korda, on sama palju kordi tõusnud ka kasvava metsa tagavara (451 mln m³). Kaks korda on tõusnud ka puistute keskmine hektaritagavara, mis on 212 m³/ha.

Seoses metsaraiega on aasta-aastalt kasvanud metsauuendustööde mahud eelkõige erametsades. Kui 2002. aastal tehti metsauuendustöid kokku 10 004 hektaril, siis 2003. aastal juba 11 307 hektaril. Põhiliseks metsauuendusvõtteks on kultuuride rajamine (7724 ha), looduslikule uuenemisele aidati kaasa 3152 hektaril.

Eestis on puidukasutuse eesmärgil võimalik majandada 2,07 mln ha metsa (u 94% kogu metsamaa pindalast) ning ülejäänud metsamaad on liigitatud kas kõrge loodusväärtusega aladeks või muudeks metsamaadeks. Kasvava metsa tagavara Eesti metsades on 444 mln m³ ja tagavara juurdekasv on u 11,6 mln m³ aastas.

Joonis. Puistute hektari keskmise tagavara muutumine aastatel 1958–2003 (%)



Allikas: Aastaraamat „Mets”, 2004

2.7. Maakasutus

Eesti üldpindala on 45 227 km², millest maismaapindala on 43 200 km². Maismaast üle poole moodustab metsamaa, kolmandik on põllumajandusmaa ning viendik on kaetud soode ja rabadega.

Tabel. Eesti üldpindala jaotus maakateooriate järgi 2003. aastal

Maakateooria	Eesti pindala ¹		Rügemetskonnad ²		Teised valdajad		Eesti pindala ³	
	1000 ha	%	1000 ha	%	1000 ha	%	1000 ha	%
Metsamaa	2267,3	51,9	841,1	77,3	1426,1	43,4	2267,3	50,1
sh metsaga	2112,8	48,3	782,7	72,0	1330,1	40,5	2112,8	46,7
metsata	154,5	3,5	58,4	5,4	96,1	2,9	154,5	3,4
Põõsastik	66,0	1,5	2,1	0,2	63,9	1,9	66,0	1,5
Põllumajandus- maa	1344,8	30,8	10,4	1,0	1334,4	40,7	1344,8	29,7
Soo	267,5	6,1	172,3	15,8	95,2	2,9	267,5	5,9
Siseveed	89,3	2,0	15,3	1,4	73,9	2,3	242,2	5,4
Asustusala	143,1	3,3	0,2	0,0	142,8	4,4	143,1	3,2
Teed	53,4	1,2	7,8	0,7	45,6	1,4	53,4	1,2
Trassid	59,2	1,4	22,0	2,0	37,2	1,1	59,2	1,3
Karjäärid	29,9	0,7	14,3	1,3	15,7	0,5	29,9	0,7
Muud maad	49,5	1,1	1,9	0,2	47,6	1,4	49,5	1,1
Kokku	4369,8	100,0	1087,5	100,0	3282,3	100,0	4522,7	100,0

Allikas: (Aastaraamat „Mets”, 2004)

¹ Ilma Peipsi järve pindalata

² Rügemetsa Majandamise Keskuse haldusala

³ Koos (maakondade vahel jagamata)

2.8. Vähemsoodsad piirkonnad (LFA)

Vähemsoodsate piirkondade määramise alused on reguleeritud nõukogu määrusega (EÜ) nr 1257/1999 ning täpsustatud nõukogu määrusega (EÜ) nr 1783/2003. Eestis on vähemsoodsad piirkonnad sätestatud MAK 2004–2006 6. peatükis.

Vähemsoodsate piirkondade tervikvalimis on kokku 2,259 mln ha (49,95% riigi pindalast). Põllumajandusmaad on sellest 627 000 ha. 2001. a põllumajandusloenduse kohaselt on sellest kasutuses 349 000 ha ja katastris 439 000 ha.

Tabel. Vähemsoodsate piirkondade struktuur, 2000 (%)

	Muud kui vähemsoodsad alad	Mägialad	Muud vähemsoodsad alad	Spetsiifilised vähemsoodsad alad
Eesti	28,4	0,0	61,0	10,6
Läti	27,3	0,0	72,7	0,0
Leedu	56,3	0,0	42,9	0,8
Soome	0,0	52,2	21,4	26,5
EL-25	44,6	16,3	35,6	3,2
EL-15	51,6	4,8	36,4	5,3

Allikas: Eurostat FSS /EE, LV ja LT 2003/

Mägipiirkonna piir on 1000 m, kuid Eesti kõrgeim tipp on 318 m merepinnast, mistõttu mägi-alade toetust ei rakendata.

Artikli 19 kõik kolm näitajat on korruga aktiivsed 77 vallas üldpindalaga 1,823 mln ha (40,3% riigi üldpindalast).

Spetsiifiliste alade hulka (artikkel 20) on lubatud arvata kuni 10% liikmesriigi pindalast. Sellesse kategooriasse kuuluvad saartel paiknevad vallad, merega piirnevad vallad ja Eesti idapiiril, peamiselt Peipsi järve kaldal asuvad vallad.

2.9. Ekstensiivse põllumajanduse ala

2.9.1. Ekstensiivselt haritav maa

2.9.2. Ekstensiivselt karjatatav maa

Põllumajanduspiirkondade jaotus intensiiv- ja ekstensiivtootmise piirkondadeks on keerukas seetõttu, et intensiivse ja ekstensiivse maakasutusega alasid ei saa järgalt eraldada. Peamiselt intensiivse maakasutusega aladel võib olla kasutamata maad ja mahajäävate põllumaadega aladel intensiivtootjaid ning sisuliselt tuleks vaadelda iga valla (tootja) maakasutust eraldi.

Tabel. Ekstensiivse põllumajanduse osatähtsus, 2003 (%)

	Ekstensiivselt kasutatav põllumaa	Ekstensiivkarjamaa
Eesti	44,3	54,4
Läti	44,3	54,2
Leedu	51,5	47,6
Soome	0,0	7,1
EL-25	10,1	21,2
EL-15	6,3	20,6

Allikas: Eurostat (FSS)

Ekstensiivselt kasutatava põllumaa ja karjamaa osatähtsus Balti riikides on ligilähedalt samaväärne, olles vastavalt 4,4–5 ja 2,2–2,6 korda EL-25 keskmisest suurem.

Ekstensiivse maakasutusega aladel on peamine probleem poollooduslike maastike kadumine ja maastike täiskasvamine.

2.10. Natura 2000 ala

2.10.1. Natura 2000 all olev ala

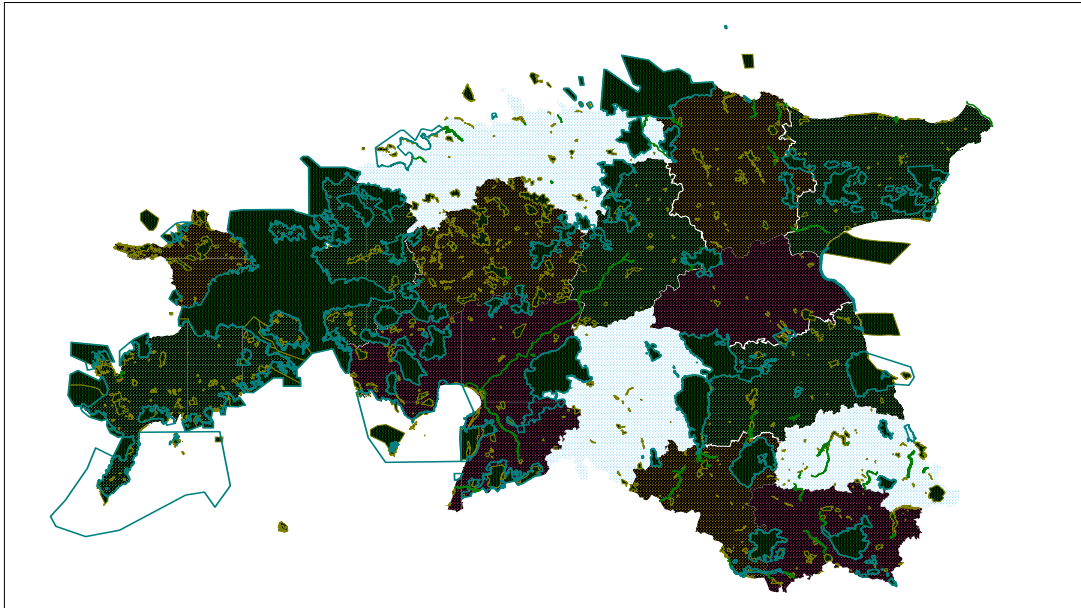
2.10.2. Natura 2000 all olev põllumajandusmaa

2.10.3. Natura 2000 all olev metsamaa

Enne 2004. aastat oli Eestis looduskaitsete piirangutega kaetud 12% maismaast. Natura 2000 võrgustiku aladega lisandus veel 4%. Maaomanikule hüvitatakse loodusobjektide kaitse korrast tulenevad kitsendused maamaksu vähendamiseks alates 1. jaanuarist 2006. Maksusoodustused 25%, 50% või 75% maksumäärast tulenevad kaitse- ja hoiualadel kehtestatud kaitsekorra eripärast

ja majandustegevuse piiramise astmest. 1. jaanuari 2003 seisuga hõlmavad kaitsealad Eesti pindalast 484 144 ha, mis moodustab 10,7% Eesti territooriumist (ilma merealata), kokku on Eestis (sama seisuga) 363 kaitseala.

Kaart. Natura 2000 alad



Eestis on Natura 2000 alasid kokku 469 koos merealaga (vt kaart 4) ning nende pindala on 1 482 275 ha (olemasolevatel kaitsealadel 544 703 ha ehk 37%). Natura 2000 alasid on maismaal kokku 692 000 ha ehk 18% Eesti pindalast. Sellest on põllumajandusmaid 55 000 ha (8%) ja erametsamaid 80 000 ha. Natura 2000 aladel olevate riigi metskondade pindala on 331 122 ha. Natura 2000 aladel on kokku 20,8% Eesti metsadest.

Tabel. Natura 2000 alad, 2005 (%)

	% territooriumist
Eesti	18,0
Läti	11,0
Leedu	7,1
Soome	13,9
EL-25	13,2
EL-15	13,2

Allikas: DG ENV.

2.11. Bioloogiline mitmekesisus: kaitstav mets

Võrreldes teiste 57. paralleelist põhja poole jäävate aladega on Eesti taimestiku ja loomastiku mitmekesisus üks maailma suuremaid. Eesti rikkalikus taimestik võib leida u 5000 eri taimeliiki ja 3500 seeneliiki, millest paljud on kaitse all. Loomastikus on ligi 10 000 liiki selgrootuid (oletatav liikide arv on 20 000) ja 500 liiki selgroogseid. Taimestiku ja loomastiku suur mitmekesisus on põhjustatud looduslike ja maastikuliste tingimuste varieeruvusest.

2004. a alguse seisuga moodustavad rangelt kaitstavad metsad 7,2% metsade pindalast. Rangelt kaitstavad metsad on metsad loodusreservaadis, sihtkaitsevööndis, metsise püsielupaiga I vööndis (mängualal), lendorava elupaigas, I kategooria linnuliigi pesapaigas, Eesti metsakaitsealade võrgustiku projektiga rangeks kaitseks kavandatud metsaosades ning üle 4 ha suurustes vääriselupaikades riigimaadel. Kuid rangelt kaitstavate metsade osakaal pole piisav, et tagada kõikide Eesti looduslike metsaliikide elujõuliste populatsioonide ja nende kasvukohtade säilimine.

Metsapoliitika tunnistab Eesti metsade kõrget looduslikku ja ökoloogilist väärtust, mida kaitstakse kooskõlas Eestis ratifitseeritud rahvusvaheliste resolutsioonide ja konventsioonidega.

Tabel. Erineva kaitsejärgiga metsad vastavalt MCPFE kategooriatele, 2002 (CORINE land Cover Map data)

MCPFE kategooria (CORINE land Cover Map data)	Mets		Muu metsamaa		Kokku	
	ha	%	ha	%	ha	%
1.1. Aktiivne sekkumine puudub	3372	0,15	924	1,06	4296	0,18
• loodusreservaat	3372	0,15	924	1,06	4296	0,18
1.2. Minimaalne sekkumine	124369	5,53	48187	55,39	172557	7,38
• loomulikuks arenguks jäetud sihtkaitsevöönd	51980	2,31	37497	43,10	89477	3,83
• loomulikuks arenguks jäetud metsamaa põhielupaigad	12464	0,55	874	1,00	13338	0,57
• soovitatavate uute metsavarude sihtkaitsevöönd	24353	1,08	3117	3,58	27470	1,18
• <i>Capercaillie</i> maa-alad	37733	1,68	8895	10,22	46628	2,00
• Kaitsealuste I kategooria liikide elupaikade ümbrus	8288	0,37	1154	1,33	9442	0,40
1.3. Säilitamine aktiivse majandamise läbi	103809	4,61	22137	25,44	125946	5,39
• Säilitatav sihtkaitsevöönd	35884	1,59	8931	10,27	44815	1,92
• säilitatavad metsamaa põhielupaigad	500	0,02	44	0,05	544	0,02
• <i>Capercaillie</i> maa-alade puhervöönd	71944	3,20	14357	16,50	86301	3,69
2. Maastike ja spetsiifiliste looduselementide kaitse	95051	4,22	16423	18,88	111474	4,77
• piiranguvöönd	94799	4,21	16391	18,84	111190	4,76
• üksikute kaitsealuste loodusobjektide ümbrus	252	0,01	32	0,04	285	0,01
Hoiumetsa kogupindala	300924	13,37	81811	94,04	382734	16,38
Kogupindala	2250000	100,00	87000	100,00	2337000	100,00

Tabel. Hoiumetsade osatähtsus, 2003 (%)
(MCPFE 2003, EE 2002)

	Natura 2000	MCPFE klass 1.1	MCPFE klass 1.2	MCPFE klass 1.3	MCPFE klass 2
--	-------------	-----------------	-----------------	-----------------	---------------

Eesti	20,8	0,2	7,4	5,4	4,8
Soome	5,9	0,0	6,2	1,7	0,9
Rootsi	7,8	7,5	1,4	0,2	1,4
EU-25	...	1,7	1,7	3,7	10,6
EU-15	11,8	1,8	1,8	3,8	10,0

2.12. Metsaala areng

19. saj teisel poolel oli Eesti territooriumi metsasus 25%, 1940. aastal 31%, 1965. aastal 36% ja 2002. aastal teostatud metsade statistilise valikmeetodiga inventeerimise (SMI) andmetel 50,5%. Aastatel 2000–2005 suurenes metsamaa pindala keskmiselt 5800 ha/a (Allikas: FRA, 2005). Metsade pindala suurenemine on tulnud eelkõige põllumajandusmaa, aga osalt ka soode metsastumise ja metsastamise arvelt.

2.13. Metsade tervislik seisund

2004. aastal olid metsade seisundi halvenemise peamised põhjused sõralised (59,7% metsamaa kahjustustest), haavataelik (16,4%), juurepess (6,9%), ja torm (6,0%).

Kui 2001., 2002. ja 2005. aastal põhjustasid suuremaid metsakahjustusi tormid, siis 2003. aastal oli peamine metsakahjustaja juuremädanik. Lisaks eespool nimetatud metsakahjustajatele on erinevatel aastatel olnud probleeme ebasoodsa veerežiimiga ja viimastel aastatel on suurenenud ulukikahjustuste arv.

Lisaks kahjustavad metsa okka- ja lehekahjurid, juuremädanikud, männikoorepõletik, ebasoodne veerežiim, metsapõlengud, tuuleheide ja -murd jt.

Metsade kaitset ja vastavate ennetamisabinõude rakendamist tulekahjude vastu peetakse Euroopa Liidus väga oluliseks ning aasta-aastalt pööratakse rohkem tähelepanu liikmesriikide jõupingutustele metsade kaitse täiustamiseks ja tulekahjude ärahoidmiseks.

Tabel. Kahjustatud metsamaa pindala enamuspoolsi järgi 2004. aastal

Enamuspuuliik	Kõik kokku				
	tuhat ha	%	% enamuspuuliigi pindalast	% metsamaast	suhteline viga +/-%
Mänd	56,3	19,1	7,6	2,5	18,8
Kuusk	91,8	31,1	22,3	4,0	14,1
Kask	81,8	27,7	11,8	3,6	14,9
Haab	46,7	15,8	35,9	2,0	19,9
Teised	18,6	6,3	5,8	0,8	32,5
Kokku	295,2	100,0		12,9	7,7

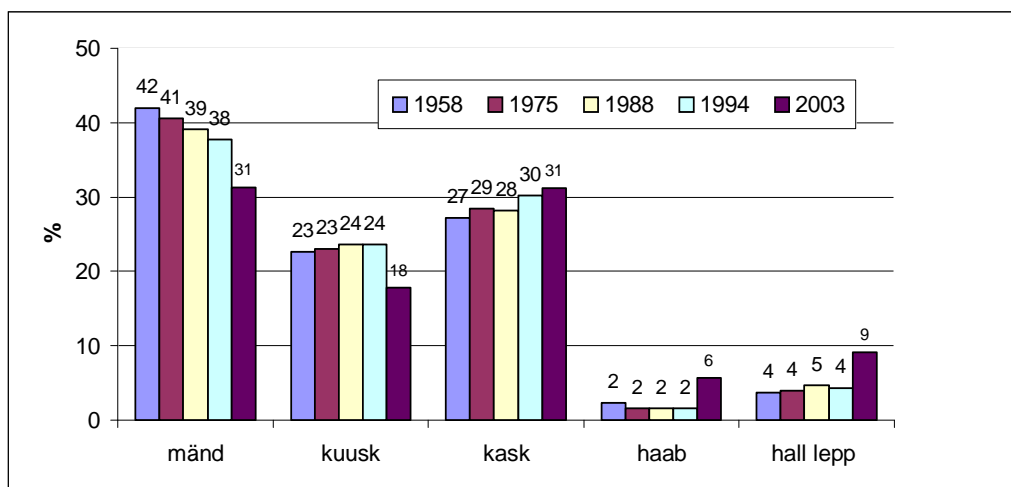
Defoliatsioon ehk okaste/lehtede varisemine puude võradest toimub biootilistel ja abiootilistel põhjustel. Sellest tingitud puude keskmist võra kahjustusastet hinnatakse metsades 5pallisel skaalal järgmiselt:

0 – okaste/lehtede varisemine puudub, kui see on kuni 10 %;

- 1 – okaste/lehtede varisemine on nõrk, kui see on 11–25 %;
- 2 – okaste/lehtede varisemine on mõõdukas, kui see on 26–60 %;
- 3 – okaste/lehtede varisemine on tugev, kui see on >60 %;
- 4 – puu on surnud.

2004. a andmetel jääb klassidesse 2–4 5,3% vaatluspuudest nii lehtpuumetsade kui okaspuumetsade puhul. 5,3% vaatluspuude puhul on keskmine lehtede/okaste varisemine üle 25%.

Joonis 1. Puuliikide osakaalu muutumine, 1958–2003 (%)



Allikas: Aastaraamat „Mets”, 2004

Metsade liigiline mitmekesisus on samuti muutumas. Eestis on okasmetsade osakaal vähenemas: 63% raiutud puistute pindalast moodustavad okaspuistud, okaspuudega uuenenud on aga vaid 24%. Nimetatud arengute tulemusel on liikide jaotus suhteliselt ühtlane – 33,4% moodustavad okaspuumetsad, 26,3% lehtpuu- ja 40,3% segamets. Lehtpuupuistute seas on kõige enam suurenenud haavikute ja hall-lepikute osakaal. Okaspuupuistute pindala osakaal on vähenenud 65%lt 1958. aastal 52%ni 2000. aastal ning 33%ni 2004. aastal. Samal ajal on EL-25 puhul okaspuude osatähtsus üle 50% ja lehtpuude osatähtsus üle 30%.

Metsades leidub 401 ohustatud liiki, mida ohustab puuliikide osakaalu muutumine, metsamaade kuivendamine ja mädapuidu osakaalu vähenemine metsade majandamisel.

2.14. Vee kvaliteet

Aastane pinnaveevaru on u 7040 m³ inimese kohta. Eesti põhjavesi lasub peamiselt viies veekihis, millest ülemine on suuremas osas ebapiisavalt kaitstud. Kogu põhjaveemaht maapõues on ligikaudu 2000 km³.

Eesti looduslikes, hõredalt asustatud ja ekstensiivselt kasutatavates piirkondades on põhjavee seisund hea. Maapinnalähedane põhjaveeveekiht on praegu halvas seisundis punktrestoratsiooniallikate (farmid, sõnnikuhoidlad, sõnnikulaamad põldudel, silohoidlad) ümbruses ja intensiivse tootmisega aladel, kus on õhuke pinnakate ja ebasoodsad põhjavee toitumistingimused (nagu Adavere-Põltsamaa piirkond). Tervikuna on selles piirkonnas keskmine nitraadikontsentratsioon alla 50 mg/l, kuid probleemsetes kaevudes on vesi nitraatide tõttu joogikõlbmatu.

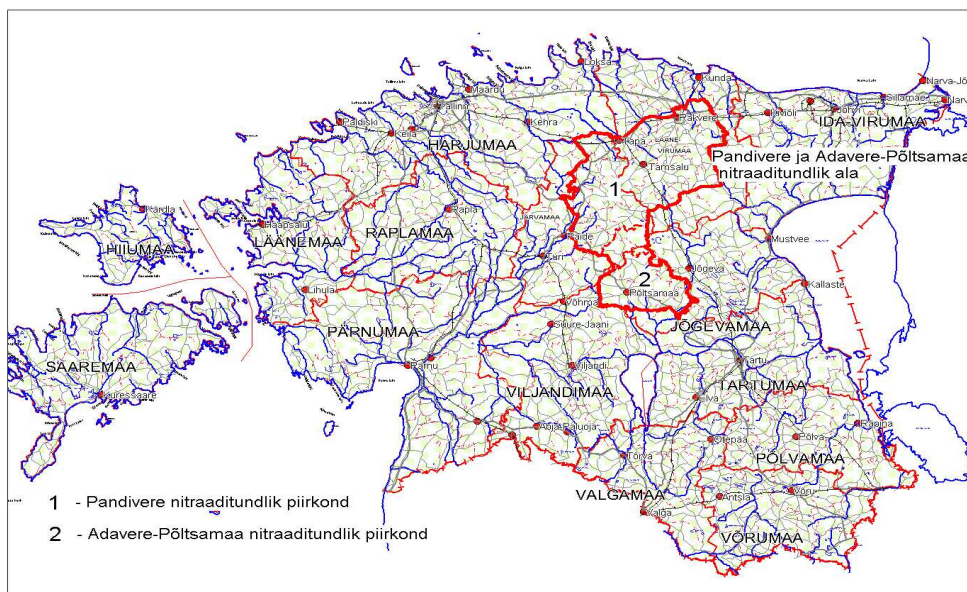
Kaart. Vee-erosiooni suhtes tundlikud alad



Vabariigi Valitsuse 21. jaanuari 2003. aasta määrusega nr 17 on kehtestatud Pandivere ja Adavere-Põltsamaa nitraaditundlik ala, mille kogupindala on 3250 km² ehk 7,66% Eesti maismaast.

Kaart. Nitraaditundlike piirkondade asendiskeem

2.15. Veekasutus



Niisutussüsteemid on käesolevaks ajaks valdavalt amortiseerunud ja kasutusest välja langenud. Põhiliselt kasutatakse vihmutusüsteemides pinnaveet. Vastavalt veeseadusele on pinnavee kasutamisel üle 30 m³ ja põhjavee kasutamisel üle 5 m³ ööpäevas vajalik vee erikasutusluba.

Toimivaid vihmutusüsteeme on maatulundusmaal u 1400 ha. Niisutatava põllumajandusmaa osakaal kogu põllumajandusmaas on ainult 0,18 %.

Kuivendatud maa osakaal kogu põllumajandusmaas on 50%.

2.16. Pinnast ja vett kaitsvad metsad

2004. a andmetel on hoiu- ja kaitsemetsi kokku 705,7 tuhat ha. Pinnast ja vett kaitsvad metsad moodustavad kogu Eesti metsamaast 6,8%. Kaitstava metsamaa pindala on hinnatud statistilise metsainventeerimise (SMI) andmetele tuginedes. Kui ühel ja samal metsaosal on mitu kaitsepõhjust, on arvestatud tugevama režiimi põhjusega.

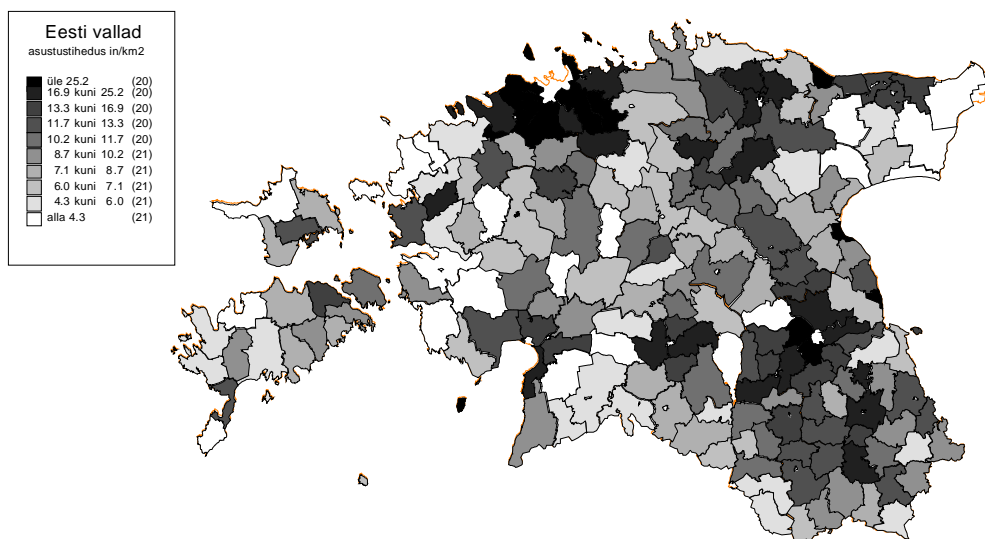
Veekaitsemetsade pindala on 2004. a andmetel 14,1% (99,4 tuhat ha) kogu hoiu- ja kaitsemetsadest. See moodustab 4,3% kogu Eesti metsamaast. 2003. aastal moodustasid veekaitsemetsad 24,8% (145,3 tuhat ha) kaitstavatest metsadest. Seoses 2004. aastal jõustunud uue looduskaitseadusega on mitmed metsade kaitsega seotud kriteeriumid varasemaga võrreldes muutunud. Uue looduskaitseaduse järgi (muudeti veekogude piiranguvööndi laiust) vähenes veekaitsemetsade pindala 2004. aastal, võrreldes 2003. aastaga.

Pinnasekaitsemetsade pindala on 2004. a andmetel 8,1% (56,9 tuhat ha) kogu hoiu- ja kaitsemetsadest. See moodustab 2,5% kogu Eesti metsamaast.

2.17. Rahvastikutihedus

Eesti on Euroopa Liidu üks hõredamini asustatud liikmesriike: siin elab ühel ruutkilomeetril 31,2 inimest. Vastav näitaja on väiksem vaid Soomes (17,1) ja Rootsis (21,8). EL-25 ja EL-15 vastavad näitajad olid 117,5 ja 121,1 (*Eurostat Regional Statistics, 2003*). Eesti maapiirkonnas elab ühel ruutkilomeetril 10 inimest.

Kaart. Valdade asustustihedus



Tabel. Rahvastiku asustustihedus, 2003

	Asustustihedus in/km ²
Eesti	31,2
Läti	37,3
Leedu	52,9
Soome	17,1
EL-25	117,5
EL-15	121,1

Allikas: Eurostat Regional Statistics

2.18. Vanuseline struktuur

Laste arvu vähenemine ja eluea pikenemine on paratamatult suurendanud vanemate inimeste osakaalu rahvastikus. Kui aastal 1990 moodustas üle 65aastaste inimeste osakaal kogu rahvastikus 11,5%, siis 2005. aastal kasvas see 16,2%ni ning kasvab aastaks 2050 prognoositavalt juba 27%ni rahvastikust.

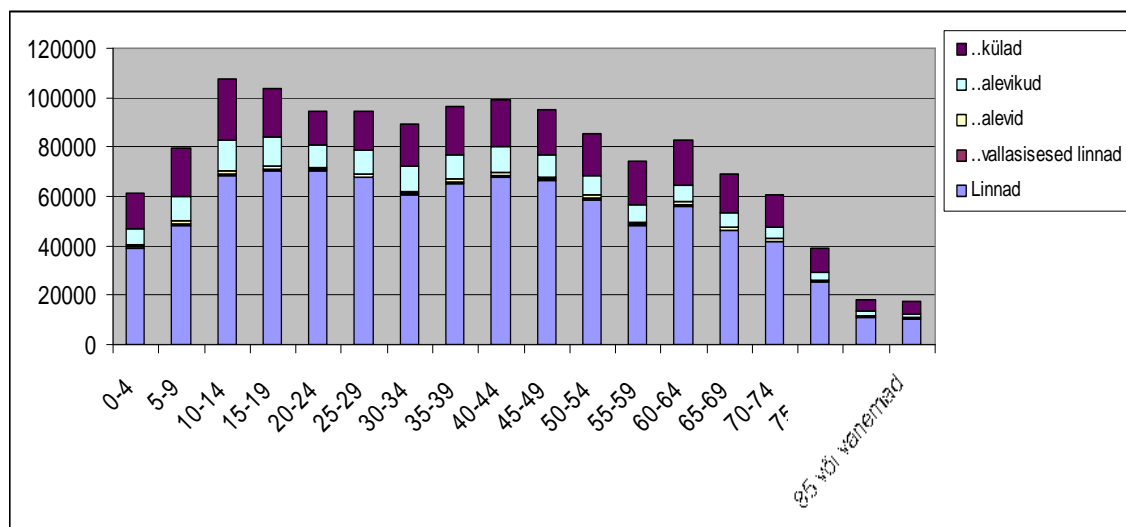
Tabel. Rahvastiku vanuseline struktuur, 2001 (%)

	0–14aastased	15–64aastased	>= 65
Eesti	18,1	66,9	15,0
Läti	18,1	67,1	14,8
Leedu	19,5	66,4	14,0
Soome	18,1	66,9	15,0
EL-25	16,9	67,2	16,0
EL-15	16,7	66,8	16,5

Allikas: Eurostat-Population Census

2001. aastal oli rahvastiku vanuseline struktuur analoogne Soome ja Läti omaga. Leedul on rahvastiku vanuseline struktuur mõnevõrra soodsam (noorte osatähtsus on suurem ning vanemaealiste oma väiksem). EL-25ga võrreldes oli Eestis 0–14aastaste osatähtsus suurem ning vanemaealiste osatähtsus väiksem.

Joonis. Eesti rahvastiku vanuseline struktuur



2000. a. rahvaloenduse andmed

2.19. Majanduse struktuur

Majanduse ümberkorraldamise tulemusena on tunduvalt muutunud lisandväärtuse struktuur majandussektoriti. Primaarsektori osa lisandväärtuse kogusummas vähenes 10,3%st 1993. aastal 4,2%ni 2003. aastal. Põllumajanduses ja jahinduses loodud lisandväärtuse osatähtsus vähenes 8,5%st 1993. aastal 2,5%ni 2003. aastal.

Tabel. SKP 2000. a püsivhindades, 2000–2004

	2000	2001	2002	2003	2004
Lisandväärtus kokku, mln krooni	82705	87968	94067	100210	107721
sh põllumajandus ja jahindus	2494	2467	2351	2397	2546
metsamajandus	1835	1625	1746	1616	1539
Lisandväärtuse muutus eelmise aastaga võrreldes, %					
sh põllumajandus ja jahindus	-0,3	-1,1	-4,7	2,0	6,2
metsamajandus	-2,0	-11,4	7,4	-7,5	-4,7

Allikas: ESA

Aastatel 1997–2000 oli metsamajanduse osatähtsus stabiilne, moodustades 2,2–2,4%. 2003. ja 2004. aastal vähenes see 1,6%ni.

Sekundaarsektori osa vähenes 31,0%st 1993. aastal 24,9%ni 2003. aastal. Tertsiaarsektori osatähtsus lisandväärtuse kogusummas suurenes 58,9%st 1993. aastal 67,5%ni 2003. aastal.

Tabel. Majandussektorite lisandväärtuse osatähtsus, 2002 (%)

	Primaarsektor	Sekundaarsektor	Tertsiaarsektor
Eesti	4,7	27,6	67,7
Läti	4,6	22,6	72,8

Leedu	7,0	29,7	63,2
Soome	3,5	30,9	65,6
EL-25	2,1	26,6	71,2
EL-15	2,1	26,4	71,5

Allikas: Eurostat-Economic Accounts

Eestis ja Lätis on primaarsektori osatähtsus samal tasemel, sekundaarsektori osa lisandväärtuse kogusummas on lähedane EL-25 ja EL-15 keskmisele ning tertsiaarsektori näitaja on võrreldav Soome omaga.

2.20. Tööhõive struktuur

Primaarsektori osatähtsus kogu hõives on alates üheksakümnendate algusest pidevalt vähenenud. 1994. aastal töötas primaarsektoris 14% hõivatutest, 2004. aastal üle kahe korra vähem – 6%.

Sekundaarsektori osatähtsus, mis viimasel kümnendil on püsinud kolmandiku ringis, kasvas 2004. aastal 35%ni.

Tertsiaarsektori osatähtsus kasvas aastatel 1994–2002 pidevalt, järgneval kahel aastal vähenes ning 2004. aastal töötas teenindavas sektoris 59% hõivatutest.

Tabel. Tööhõive struktuur, 2002 (%)

	Primaarsektor	Sekundaarsektor	Tertsiaarsektor
Eesti	6,8	31,2	62,0
Läti	15,1	24,4	60,5
Leedu	17,8	27,4	54,8
Soome	5,3	26,7	68,0
EL-25	5,0	26,2	68,8
EL-15	3,9	25,3	70,8

Allikas: Eurostat-Economic Accounts

Läti ja Leeduga võrreldes on Eestis primaarsektori osatähtsus palju väiksem (vastavalt 2,2 ja 2,6 korda) ning läheneb Soome ja EL-25 näitajale. Ülejäänud sektorite osas nii suuri erinevusi ei ole. EL-15ga võrreldes on Eestis sekundaarsektori osatähtsus 1/4 võrra suurem ning teenindava sektori osa 1/10 võrra väiksem.

2.21. Pikaajaline töötus

Nagu töötuse määr, nii kasvas aastatel 1998–2000 ka pikaajalise töötuse määr, mis aastatel 2001–2003 vähenes. Töötus vähenes ka 2004. aastal, kuid sealhulgas pikaajaline töötus suurenes.

Pikaajalise töötuse määr kasvas 4,6%st 2002. ja 2003. aastal 5%ni 2004. aastal. 2004. aastal oli 33 000 inimest tööd otsinud aasta või rohkem. 2003. aastal oli pikaajalisi töötuid 30 000. Maapiirkonnas oli 2004. aastal pikaajaliste töötute arv 8 000, moodustades 51% maapiirkonna töötute üldarvust.

2004. aastal suurenes pikaajalise töötuse määr ainult meeste hulgas (4,8%st 5,6%ni), naiste hulgas see ei muutunud (4,4%).

Tabel. Pikaajalise töötuse määr, 2003 (%)

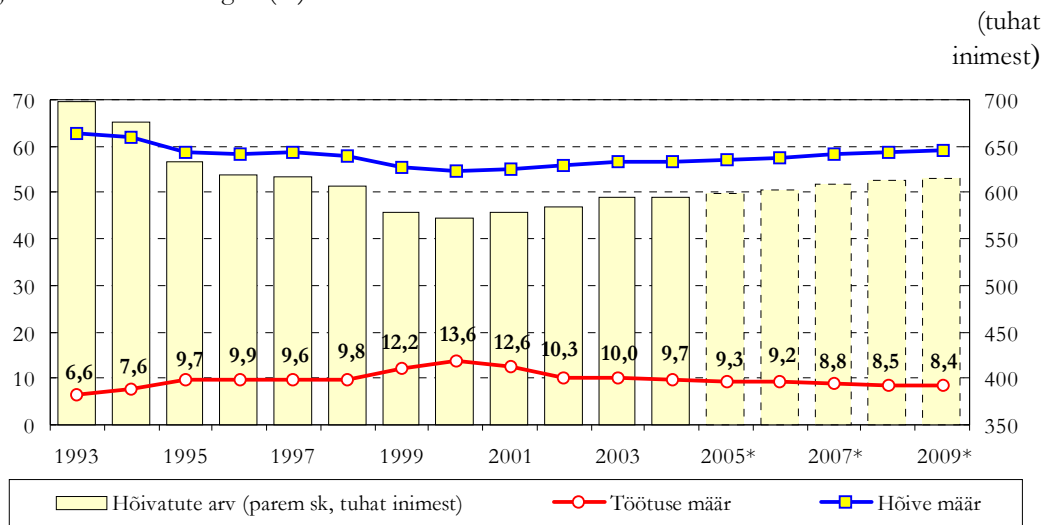
	Pikaajalise töötuse määr
--	--------------------------

Eesti	4,60
Läti	4,36
Leedu	5,98
Soome	2,28
EU-25	4,14
EU-15	3,41

Allikas: Eurostat-Labour Force Survey

Pikaajalise töötuse määr on Eestis märgatavalt kõrgem, võrreldes Soomega (2 korda), EL-15ga ja EL-25ga (vastavalt 1,3 ja 1,1 korda), kuid Leedu omast 1,3 korda väiksem.

Joonis. Tööturu arengud (%)



Alates 1997. aastast 15–74-aastased; hõivatute arv kuni aastani 1996 (k.a) on erandina 15–69 aastaste seas. Allikas: ESA, Rahandusministeerium.

2.22. Haridustase

Töötajate haridustase on viimasel viiel aastal tõusnud. Kolmanda taseme haridusega (keskeriharidus pärast üldkeskharidust, kõrgharidus, magistri- või doktorikraad) töötajate osakaal kasvas 30%st 2000. aastal 32%ni 2004. aastal. Teise taseme haridusega (üldkeskharidus, kutseharidus, keskeriharidus pärast põhiharidust) töötajate osakaal on samal ajavahemikul vähenenud 57,8%st 56,9%ni. Kokku oli teise ja kolmanda haridustasemega töötajate osakaal 2004. aastal 88,9%.

Tabel. Töötajate haridustase, 2004 (%)

	Kesk- ja kõrgharidusega täiskasvanute osatähtsus, % (25–64)
Eesti	88,9
Läti	84,6
Leedu	86,6
Soome	77,6
EL-25	69,8
EL-15	67,2

Allikas: Eurostat-Labour Force Survey

EL-15, EL-25 ja Soome näitajatega võrreldes on Eesti töötajate haridustase märgatavat kõrgem ning samas suurusjärgus Läti ja Leeduga.

2.23. Interneti infrastruktuur

Tabel. Interneti infrastruktuur – DSLiga kaetud ala, 2004 (%)

	Maapiirkond	Linnalähedased alad	Linnapiirkond	Keskmine
Eesti	70*	92*	96*	90
Saksamaa	55	97	99	91
Itaalia	40	84	98	85
Soome	80	98	99	92
Rootsi	87	97	98	96
EL-15	62	93	95	88

DG-INFSO

* hinnang

Eestis oli 30% leibkondadest varustatud koduarvutiga ja 22% leibkondadest Internetti ühendatud arvutiga, arvutikasutajaid oli 54% ja Interneti kasutajaid 49% täiskasvanud elanikkonnast. 7% telefoni põhiliinidest Eestis kasutas 2004. aastal ADSLi, 27% leibkondade Interneti-ühendustest on ADSLi liinidel, 19% saab Interneti-ühenduse kaabel-TV kaabel-modemi kaudu, 4% kasutas muid lairibaühendusi, 63,4% ettevõtteid kasutas Interneti-ühenduseks lairibaühendust.

“Eesti lairibastrateegia aastateks 2005–2007” andmetel elas 2005. a alguses u 90% Eesti peredest kohtades, kus on võimalik saada lairibaühendust. Olukord erineb maakonniti, on maakondi, kus lairibaühenduse kättesaadavus on oluliselt halvem. Arvutuste kohaselt puudus ühenduse saamise võimalus 134 700 maaelanikul (30,0% valdade elanikest).

3. lisa. Täiendav analüüs strateegia juurde

3.1. Põllumajanduse, põllumajandussaadusi töötleva tööstuse ja metsanduse majanduslik olukord/konkurentsivõime

3.1.1. Taimekasvatuse

Põllumajanduse Registrate ja Informatsiooni Ameti (PRIA) andmebaasis on 801 800 ha haritavat maad, 335 124 ha püsirohumaad ja ligikaudu 91 000 ha looduslikku rohumaad. Püsiluhtuuride all on 2181 ha. 2003. a maakasutuse põhjal on PRIA andmebaasis kokku 1 230 516 ha maad.

Taimekasvatuse põhisuund on söödatootmine, peamiselt toodetakse koresöötasid ja söödateravilja. Lisaks kasvatatakse olulisel osal põllumaast toiduteravilja, tehnilisi kultuure ja kartulit. Põllukultuuride kasvupinnast kasutati 2004. aastal 53% teravilja, 32% söödakultuuride ja 10% tehniliste kultuuride kasvatamiseks. Võrreldes 2001. aastaga, on teravilja kasvupind vähenenud 5% ja tehniliste kultuuride kasvupind suurenenud 79%.

Teravilja kasvupinnast moodustab kõige suurema osa oder (49%), järgnevad nisu (30%) ja kaer (14%). Teravilja tootmine baseerub suhteliselt suurtel struktuuriüksustel.

Kartuli kasvupind oli 2004. aastal 16 000 ha, 28% vähem kui 2001. aastal. 2003. aastal kasvasid poole kartulist majapidamised, kus kartuli kasvupind oli kuni üks hektar, kuid 2001. aastaga võrreldes on nende osatähtsus vähenenud 50,5%le.

Köögivilja kasvupind oli 2004. aastal 3400 ha. Võrreldes 2001. aastaga, on köögiviljakasvatajate arv vähenenud poole võrra, ent kasvupind on suurenenud. Kui 2001. aastal kasvasid põhiosa (53,3%) avamaaköögiviljast majapidamised, kus köögivilja kasvupind oli alla ühe hektari, siis 2003. aastaks on nende osatähtsus langenud 23,5%le. Suurenenud on köögivilja kasvatamine suurematel kasvupindadel.

Puuvilja- ja marjakultuure kasvatati 2004. aastal Eestis 15 700 hektaril, mis moodustas põllumaast 2%. Põhilised puuvilja- ja marjatootjad on füüsilised isikud (94,6%). Ligikaudu 57% istandike pinnast on õunapuuadade all. Meie jaoks traditsiooniliste puuvilja- ja marjakultuuride kõrval on vähesel määral hakatud kasvatama ka uudseid kultuure nagu metsmarjad (mustikas, pohl), astelpaju ja kultuurmustikas.

Suuremat osa õunaadadest tuleks noorendada, peaks hakkama kasvatama madalakasvulisi viljapuid, mille saagi kvaliteet on kõrgem. Puu- ja köögivilja ning marjakasvatuse kõrval tuleks propageerida maitse- ja ravimtaimede kasvatamist, mis aitaks mitmekesistada aiandustoodete turgu.

3.1.2. Loomakasvatus

Looduslike tingimuste tõttu on loomakasvatuse olulisim valdkond pikaajaliste traditsioonidega veisekasvatus. Veisekasvatuse kõrval on tähtsal kohal ka sea-, linnu- ja lambakasvatus.

2003. aastal oli Eestis 22 776 loomakasvatusega tegelevat majapidamist ehk 61,8% majapidamiste üldarvust. Võrreldes 2001. aastaga, on loomakasvatusega tegelevate majapidamiste arv vähenenud ligi kolmandiku võrra. Tunduvalt on suurenenud loomade ja lindude keskmine arv majapidamise kohta ja tõusnud suurte majapidamiste osatähtsus loomakasvatuses. Suurte majapidamiste osatähtsuse tõusuga on paranemas tootmise efektiivsus, kuid tootjate probleem on siiski toodangule sobiva turustusvõimaluse leidmine. Tootjate ühistegevus loomakasvatussaaduste turustamisel on nõrk.

Võrreldes 2001. aastaga, on 2003. aastal veiste arv vähenenud 4,1%, lindude arv 74,9%, sigade arv 1,4% ja hobuste arv 7,3%. Lammaste arv on suurenenud 28,7%.

Peamine tootmisharu on piimakarjakasvatus, piim moodustab üle poole loomakasvatustoodangust. Saagirikkad rohumaad annavad piimakarjale põhilise ja kõige odavama sööda. Alates 1999. aastast on piimatoodang pärast aastatepikkust langust jäänud suhteliselt stabiilsele tasemele. 2004. aastal toodeti Eestis 652 400 t piima. Paranenud on piima kvaliteet ning suurenenud kokkuostetava piima kogus ja hind. 2004. aastal realiseeriti piimatööstustele 536 000 t piima ehk 10,5% enam kui eelmisel aastal.

Eesti ja ELi vahelistel ühinemisläbirääkimistel saavutatud kokkuleppe kohaselt määrati Eestile piima tootmiskvoodiks 624 483 t, millest tarnekvooti 537 118 t ja otseturustuskvooti 87 365 t. Eestis jagati esimesel kvoodiaastal (1.4.2004–31.3.2005) välja 568 726 t suurune piimakvoot, millest 554 453 t oli tarnekvoot ja 14 273 t otseturustuskvoot. 31. märtsi 2005. a seisuga oli Eestis piimakvoodiomanikke kokku 2057. Kvoodiaastal 2004/2005 täideti tarnekvooti 519 660 t (30. maiks 2005 PRIAsse laekunud tarnearuannete andmed), mis moodustas 94% väljajagatud ja Eestile määratud tarnekvoodist. Võrreldes kvoodiaastaga 2003/2004, oli piimatoodang kasvanud 4%. Otseturustuskvooti täideti kvoodiaastal 2004/2005 kokku 9 673 t (30. maiks 2005 PRIAsse laekunud otseturustuskvoodi aastaaruannete andmed), mis on 65% väljajagatud ning 13% Eestile määratud otseturustuskvoodist.

Lüpsikarja produktiivsus on tõusnud juba 1990. aastate keskelt ja 2004. aastal ulatus see 5528 kg-ni lehma kohta, mida on 6,8% enam kui 2003. aastal. Paremad karjad andsid lehma kohta piima üle 7300 kg.

Oluline on märkida, et põllumajandussaadustest toodetakse Eestis siseturu vajadusest enam ainult piima, mistõttu piimatootmise taseme ja konkurentsivõime tõstmine on äärmiselt vajalik. Eestis oli 31. detsembri 2004. a seisuga 116 500 lehma. Piimalehmade arv langes viimastel aastatel oluliselt (2002. aastal – 14%), kui rakendusid kokkuostetava toorpiima rangemad kvaliteedinõuded. Lehmade arv vähenes peamiselt väiketootjate piimatootmisest loobumise tõttu, mida põhjustasid suutmatus teha tootmise jätkamiseks hädavajalikke investeeringuid ja piimatöötajate suurtootjaid eelistav kokkuostepoliitika. Peaaegu kaks kolmandikku piimakarjadest peeti majapidamistes, kus oli 100 või rohkem piimalehma.

Piimakarjakasvatuse kõrval on Eestis arenemas lihavedekasvatuse. Kui 2000. a 31. detsembri seisuga oli liha tootmise eesmärgil peetavaid lehmaid 500, siis 2004. a lõpuks ulatus selliste lehmade arv 2700ni. Lihatoogu ja ristanndveiste koguarv ulatus 2004. a lõpuks 11 800ni. Seega moodustas lihavede arv kogu vedete arvust ligi 5%.

Seakasvatuse on Eestis piimatootmise kõrval tähtsuset teine loomakasvatusharu. 2003. aastal kasvas sigu 20,8% põllumajandusettevõtetest. Keskmiselt oli neis 47 siga. Võrreldes 2001. aastaga, on sigu pidavate majapidamiste arv vähenenud 34,1%, kuid sigade arv on suurenenud 9,4% võrra. Keskmise sigade arv majapidamise kohta suurenes tunduvalt — 19 looma ehk 66,2% võrra. 2004. aastal oli sigu 340 000, alates 2000. aastast on sigade arv püsinud suhteliselt stabiilne.

Lambakasvatuse on viimastel aastatel loomade arv suurenenud, kuid lambakasvatusega tegelevate majapidamiste arv on 2003. aastaga võrreldes 2001. aastaga vähenenud 32,2%. Keskmise lammaste arv majapidamise kohta on suurenenud 5 looma võrra ja 2003. aastal oli majapidamises keskmiselt 14 lammast. Lambakasvatuse on küll koondumas suurematesse ettevõtetesse, kuid endiselt on arvukalt väikesi karju, mille puhul on probleeme toodangu turustamisega.

Kodulinde kasvatati 2003. aastal 15 450 majapidamises, keskmiselt oli neis 147 lindu. Võrreldes 2001. aastaga, on linde kasvatavate majapidamiste arv vähenenud 34,2%, kuid lindude arv on suurenenud. Kodulindude koguarvust oli munejaid kanu 54%, broilereid 45 %, muid kodulinde 1%. Võrreldes 2001. aastaga, on broilerite arv suurenenud 66,5%. Enamik kodulindudest (2003. aastal 88,6%) kasvatati majapidamistes, kus oli 1000 või rohkem lindu.

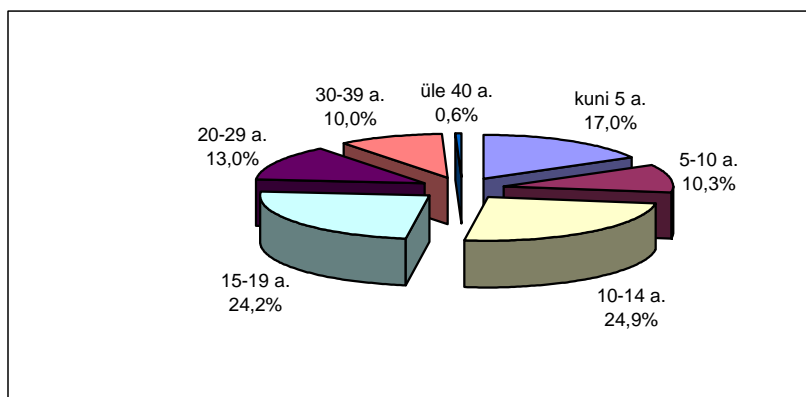
Liha toodeti 2004. aastal 71 262 t, mida on 24,4% enam kui 2001. aastal. Veiselihatoodang suurenes 7,6%, sealihatoodang 21,5%, lamba- ja kitselihatoodang 16% võrra, linnuliha tootmine kasvas 61,5%. Lihatoodangust moodustab kõige suurema osa sealih (57%). Veise- ja linnuliha osatähtsus on mõlemal u 21%.

Eestis on traditsiooniliselt tegeletud ka mesindusega, kuid siiski väikesemahuliselt. 2004. a 31. detsembri seisuga oli Eestis 32 700 mesilasperet.

Eesti tõuaretussüsteem tagab usaldusväärsete jõudlus- ja põlvnemisandmete olemasolu. Eesti osaleb Rahvusvahelise Jõudluskontrolli Komitee (ICAR) alamkomitee INTERBULL töös. Eestis tegutsevad tunnustatud aretusühingud, mis rakendavad efektiivse tootmise tagamiseks mitmesuguseid aretusprogramme. Seakasvatuse arengut toetab aretuskarjades rakendatud ristanndaretusprogramm, jõudluskontrolli tegemiseks ning aretusväärtuse määramiseks kasutatakse DB-Planer-programmi, aretusprogrammi “Marmorliha” raames käivitati uus lihakehade hindamise süsteem ning kasvatatakse landrassi, jorkširi, pjeträäni ja hampširi tõugu sigu. Lammaste aretamisel on valitud lihambakasvatuse suund.

3.1.3. Põllumajandustootjate investeeringuvajadus

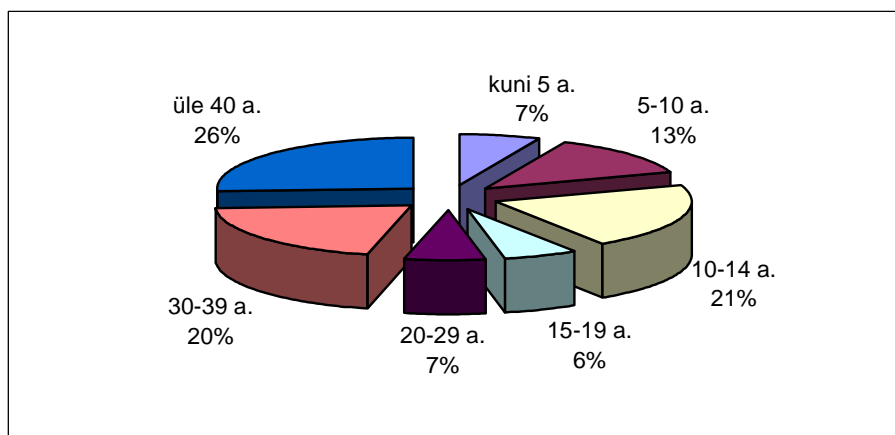
Joonis. Põllumajandustootjate traktorite vanuseline struktuur, 2004



Allikas: EMÜ, põllumajanduse investeeringute uuring, 2006

Arvestades ühe traktori kasulikuks kasutuseaks u 10 aastat, võib väita, et Eestis on kolm neljandikku traktoritest selle ületanud. Tegelikult ilmneb aga, et traktori kasuliku kasutusea püüriks ei saa seada kümmet aastat, pigem jääb see 10 ja 14 aasta vahele.

Joonis. Lautade vanuseline struktuur, 2004



Kuni 5 aasta vanused lehmalaudad moodustavad 6,8% kõikidest lehmalautadest. Kuni 10 aastat vanu lehmalautu on 19,8%. 10–14 aasta vanuste lehmalautade osakaal on 20,9% ja 15–19 aasta vanuste lehmalautade osakaal 6,2%. Märkimist väärib, et lehmalautadest viiendik on 30–39 aastat tagasi ehitatud ja ligikaudu veerand lehmalautadest on juba üle 40 aasta vanad.

Tabel. Investeeringute prognoosid koos parima võimaliku tehnikaga (PVT) ja ilma (mln krooni)

Aasta	Investeeringud koos PVTga				Investeeringud ilma PVTta			
	Mitte-loomakasvatustli kud	Loomakasvatustli kud	Kokku	Loomakasvatuse osakaal (%)	Mitte-loomakasvatustli kud	Loomakasvatustli kud	Kokku	Loomakasvatuse osakaal (%)
2004	846,3	294,0	1 140,3	25,8	846,3	294,0	1 140,3	25,8
2005	973,6	363,0	1 336,5	27,2	973,6	339,6	1 313,2	25,9
2006	1 146,3	458,1	1 604,4	28,6	1 146,3	402,5	1 548,9	26,0
2007	1 291,8	532,8	1 824,7	29,2	1 291,8	451,9	1 743,8	25,9
2008	1 410,0	587,8	1 997,9	29,4	1 410,0	488,2	1 898,3	25,7
2009	1 501,0	629,2	2 130,2	29,5	1 501,0	515,6	2 016,5	25,6

2010	1 564,6	658,1	2 222,8	29,6	1 564,6	534,7	2 099,3	25,5
2011	1 601,0	674,7	2 275,7	29,6	1 601,0	545,6	2 146,6	25,4
2012	1 610,1	678,8	2 288,9	29,7	1 610,1	548,3	2 158,4	25,4
2013	1 610,1	678,8	2 288,9	29,7	1 610,1	548,3	2 158,4	25,4

Tabelis toodud investeeringud on jaotatud kahte rühma:

- Mittelloomakasvatustüübid (traktorid, mullaharimismasinad, põllumajandusmasinad, muud masinad, kombainid, kuivatid, teraviljahoidlad ning muud hooned ja rajatised).
- Loomakasvatustüübid (lehmalaudad, noor- ja nuumloomalaudad, lüpsiseadmed, farmiseadmed, emisesigalad, nuumikusigalad, emisesigalate seadmed, nuumikusigalate seadmed, sõnnikuhoidlad ning lindlad)

Tabelist järeldub, et mittelloomakasvatustüübi suunitlusega investeeringud moodustavad kõikidest investeeringutest valdava osa ning loomakasvatustüübi suunitlusega investeeringud (koos PVTga) erinevatel aastatel 25,8–29,7%. Seejuures prognoositava perioodi lõpus loomakasvatustüübi suunaga investeeringute osakaal suureneb. Ilma PVT kasutamiseta loomakasvatustüübi investeeringute osakaal jääb praktiliselt muutumatuks. Seejuures prognoositava perioodi lõpus loomakasvatustüübi suunaga investeeringute osakaal ootuspäraselt väheneb.

3.1.4. Põllumajandustootjate sissetulekud

Enne FADNi andmete analüüside tutvustamist on tootmistüüpide ja suurusgruppide parema ülevaate saamiseks esitatud maakasutuse, loomade arvu ja tööjõu näitajad tootmistüüpide ja suurusgruppide kaupa.

Tabel. Kaalutud keskmised näitajad tootmistüüpides põllumajandustootja kohta, 2003

	Tööjõud aasta- ühikutes	Maa- kasutus, ha	Teravilja kasvupind, ha	Kokku loom- ühikud	sh piima- lehmad, lü
Taimakasvatus tootmistüübi keskmine	– 2,0	63,7	29,9	4,8	0,7
2–6 ESÜ	1,7	33	12	2	0,3
6–16 ESÜ	2,1	78	35	5	0,7
16 ja enam ESÜ	3,7	211	121	17	2,9
Piimatootmine tootmistüübi keskmine	– 4,9	147,7	26,7	69,8	40,5
2–6 ESÜ	1,9	37	4	12,4	8
6–16 ESÜ	2,3	76	11	26	17
16 ja enam ESÜ	16,2	538	106	279	158
Segatootmine tootmistüübi keskmine	– 2,4	78,3	29,5	25,1	8,2
2–6 ESÜ	1,7	49	12	10	3
6–16 ESÜ	2,1	79	34	25	10
16 ja enam ESÜ	12,4	462	258	224	75

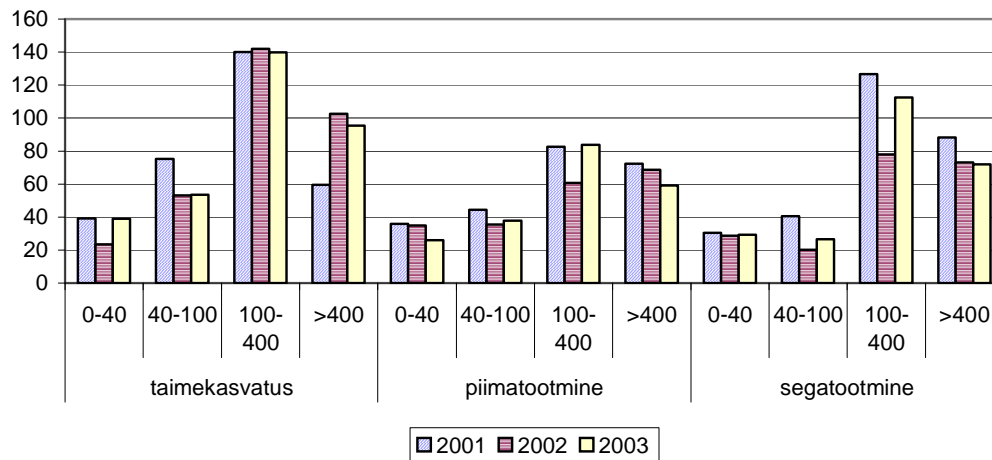
Netolisandväärtus tööjõuühiku kohta

Aastatel 2001–2003 on kõige enam lisandväärtust ühe tööjõuühiku kohta tootnud taimekasvatuse tootmistüübi suuremad tootjad (100–400 ha). Ka piima- ja segatootmise tootmistüüpides on nimetatud suurusgrupp tootnud oluliselt rohkem lisandväärtust kui väiksemad põllumajandustootjad muudes suurusgruppides. Seega suureneb kasutatava maa suurenedes ka lisandväärtus tööjõuühiku kohta. See näitab ka tööjõu efektiivsust – suurema kasutatava maa korral on võimalik tööjõudu tõhusamalt kasutada.

Üle 100 ha suurustel tootmisüksustel on paremad võimalused kohandada tootmistegevust vastavalt turu vajadustele, sest suurem käive võimaldab paindlikumalt planeerida investeeringuid. Taimikasvatustes alla 40 ha suurused, piima- ja segatootmise tootmistüübis alla 100 ha suurused põllumajandusüksused on oluliselt madalama efektiivsusega kui suuremad ettevõtted nimetatud suurusgruppides.

Elujõulisteks tootmisüksusteks saavad väike- ja keskmised ettevõtted areneda eelkõige spetsialiseerumisega suuremat lisandväärtust andva toodangu tootmisele või alternatiivse maaettevõtluse kaudu. Väike- ja keskmiste ettevõtete olulisus seisneb eelkõige selles, et need annavad maapiirkonna elanikele tööd, aitavad säilitada asustust ja kohalikku kultuurikeskkonda.

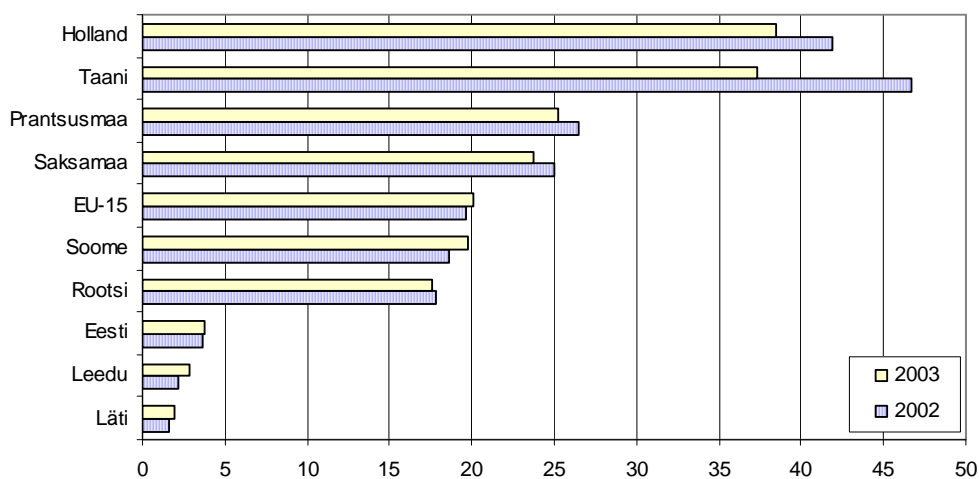
Joonis. Netolisandväärtus tööjõuühiku kohta aastatel 2001–2003 tootmistüübi ja suuruse järgi, tuhat krooni



Allikas: FADN 2001, 2002, 2003

Võrdlus teiste riikidega

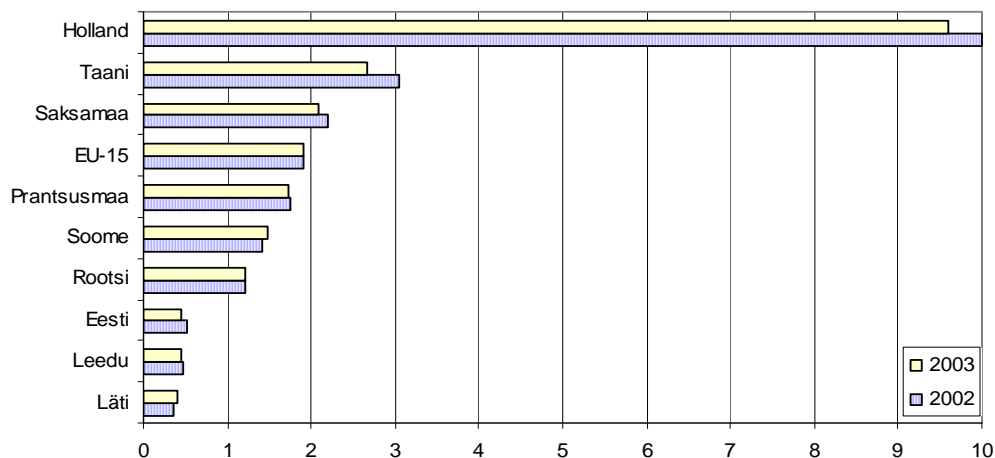
Joonis. Netolisandväärtus tööjõuühiku kohta aastatel 2002 ja 2003, võrreldes teiste riikidega, tuhat EUR



Eesti põllumajanduses on netolisandväärtus tööjõuühiku kohta ehk tööjõu tootlikkus väga madal – 10 korda madalam kui Hollandis ja 5 korda madalam kui EU-15 keskmine. Võrreldes teiste ELi riikidega, on Eesti näitaja suurem vaid Läti ja Leedu tööjõu tootlikkusest.

Kogutoodang põllumajandusmaa hektari kohta on Eestis samuti väga madal, võrreldes teiste ELi riikidega – 21 korda madalam kui Hollandis ja 4 korda madalam kui EU-15 keskmine.

Joonis. Kogutoodang kasutatud põllumajandusmaa kohta aastatel 2002 ja 2003, tuhat EUR/ha



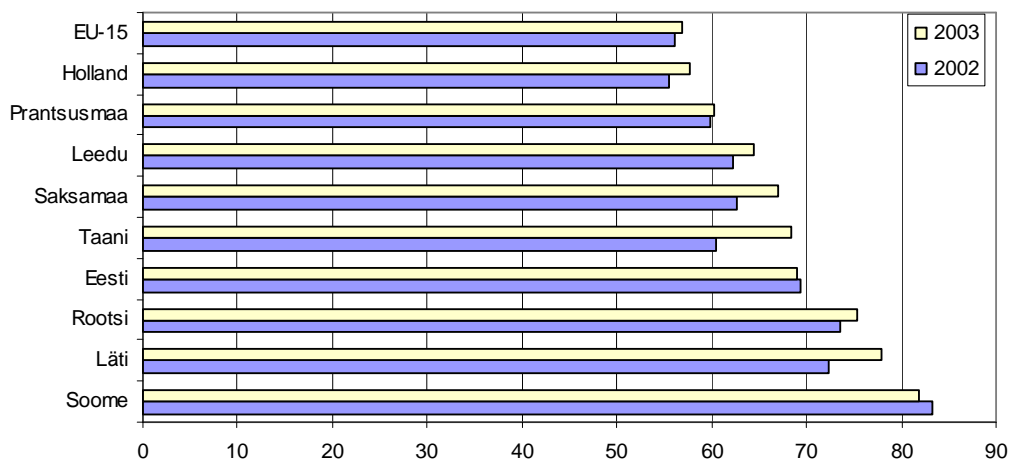
Antud näitaja tase on suuresti sõltuvuses tootmise struktuurist erinevates riikides, sest on tootisharusid, mis ei vaja põllumajandusmaad (sea- ja linnukasvatus) või mille puhul on kogutoodang hektari kohta mitu korda kõrgem kui nn tavatootmises (köögivilja- ja lillekasvatus jne).

Vahetarbimise osa kogutoodangus näitab, kui suure osa kogutoodangust moodustavad kulutused sisenditele.

Kõige madalam on see näitaja Vahemeremaades – Kreekas 33%, Itaalias ja Hispaanias 43%. Kõige suurem on näitaja väärtus Soomes – 82%. 2003. a andmetel on EU-15 keskmine 57%.

Tootmiskulud on suures sõltuvuses riigi kliimatingimustest ja seetõttu seal kasvatatavatest põllumajanduskultuuridest ja -loomadest. Lõuna-Euroopas on tootmiskulud oluliselt madalamad kui Põhja-Euroopas. Selle näitaja osas on Eestil konkurentsieelis Rootsi, Läti ja Soome ees. 2003. aastal oli Eestis vahetarbimise osa kogutoodangus 70%, mis on 5,4 protsendipunkti madalam kui Rootsis, 7,8 protsendipunkti madalam kui Lätis ja 12 protsendipunkti madalam kui Soomes.

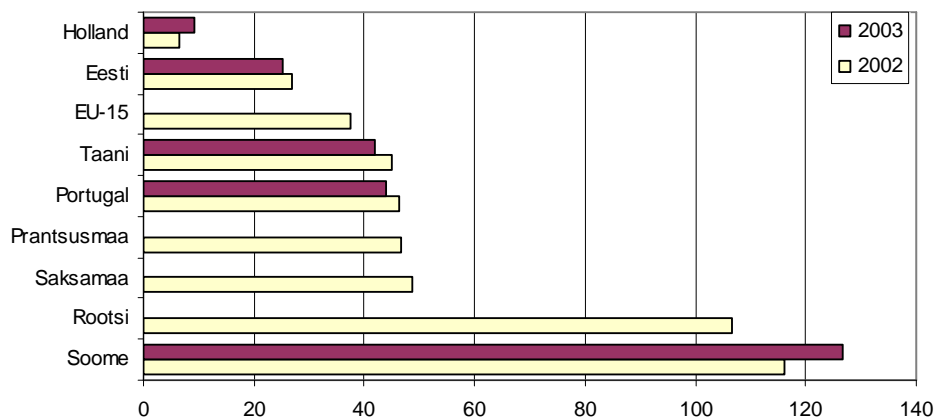
Joonis. Vahetarbimise osa kogutoodangus aastatel 2002 ja 2003 (%)



Toetuste osakaal netolisandväärtuses on kõige suurem Soomes ja Rootsis, 2002. aastal vastavalt 116 ja 107%. 2003. aastal suurenes see näitaja Soomes 126,8%ni. See näitab, et NLV ilma toetusteta oleks negatiivne ja ilma toetusteta ei kataks NLV nendes riikides ära tootmistegurite (maa, tööjõud, kapital, ettevõtlus) kasutamise kulusid ning investeeringuid.

Toetuste osa netolisandväärtuses oli 2002. aastal madalam Hollandis (6,6%), Itaalias (22,5%), Hispaanias (24,1%) ja Belgias (23,2%). EU-15 keskmine tase oli 37%, Eestis 27%. 2003. aastal oli Eestis toetuse osa vähenenud 2 protsendipunkti võrra 25%le.

Joonis. Toetuste (v.a investeeringutele) osa keskmiselt põllumajandustootja NLVs aastatel 2002 ja 2003 (%)



3.1.5. Põllumajandussaadusi töötlev tööstus

Tabel. Toiduainetööstuse struktuur, tööhõive ja eksport
(Mln krooni)

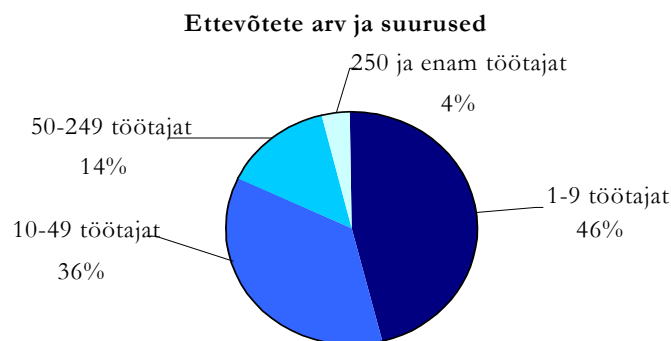
	2000	2001	2002	2003	2004	2005*
--	------	------	------	------	------	-------

Toiduainetööstuse kogutoodang mln kr	9 776	11 101	11 384	11 737	12 075	12 934
Liha ja lihatoodete tootmine	1 500	1 800	1 931	2 073	2 057	2 343
Kala ja kalatoodete tootmine	1 514	1 934	1 724	1 448	1 118	1 033
Piimatoodete tootmine	2 557	2 916	2 815	2 930	3 849	3 917
Valmisloomasööda tootmine	240	296	344	308	280	253
Leiva ja pagaritoodete tootmine	1 010	1 134	1 205	1 275	1 704	1 873
Jookide tootmine	1 893	1 810	1 966	2 134	2 211	2 586
Tööhõive toiduainetööstuses (% kogu töötlevas tööstuses hõivatutest)	17,0	16,3	15,3	14,6	13,8	13,3
Toiduainetööstuse eksport mln kr	3 042	3 399	3 285	3 472	3 368	3 548
Osatähtsus koguekspordis %	12,4	11,4	9,9	9,2	9,4	8,4

Allikas: ESA

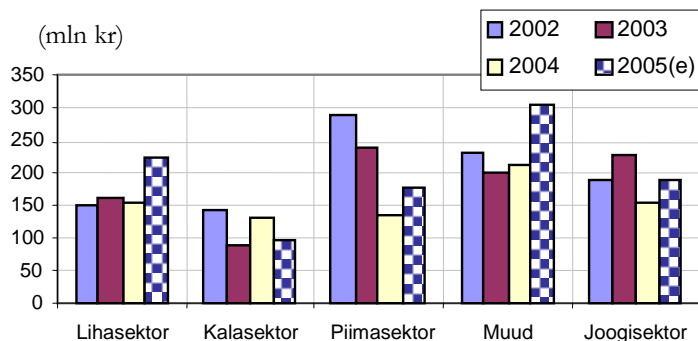
* Esialgsed korrigeerimata andmed

Joonis. Põllumajandussaadusi töötleva tööstuse ettevõtete arv ja suurus, 2003



Allikas: ESA

Joonis. Toiduainetööstuse investeeringud põhivarasse, 2002–2005

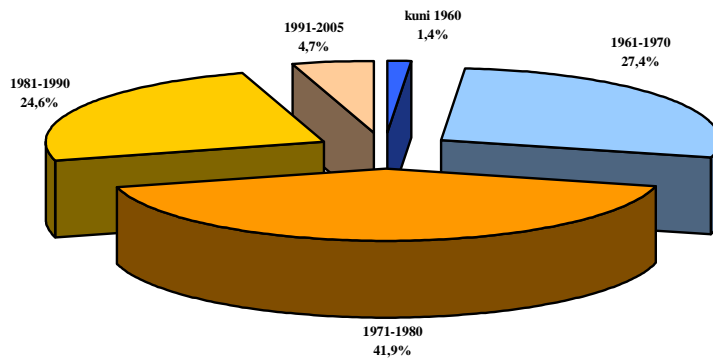


(e)- esialgsed andmed

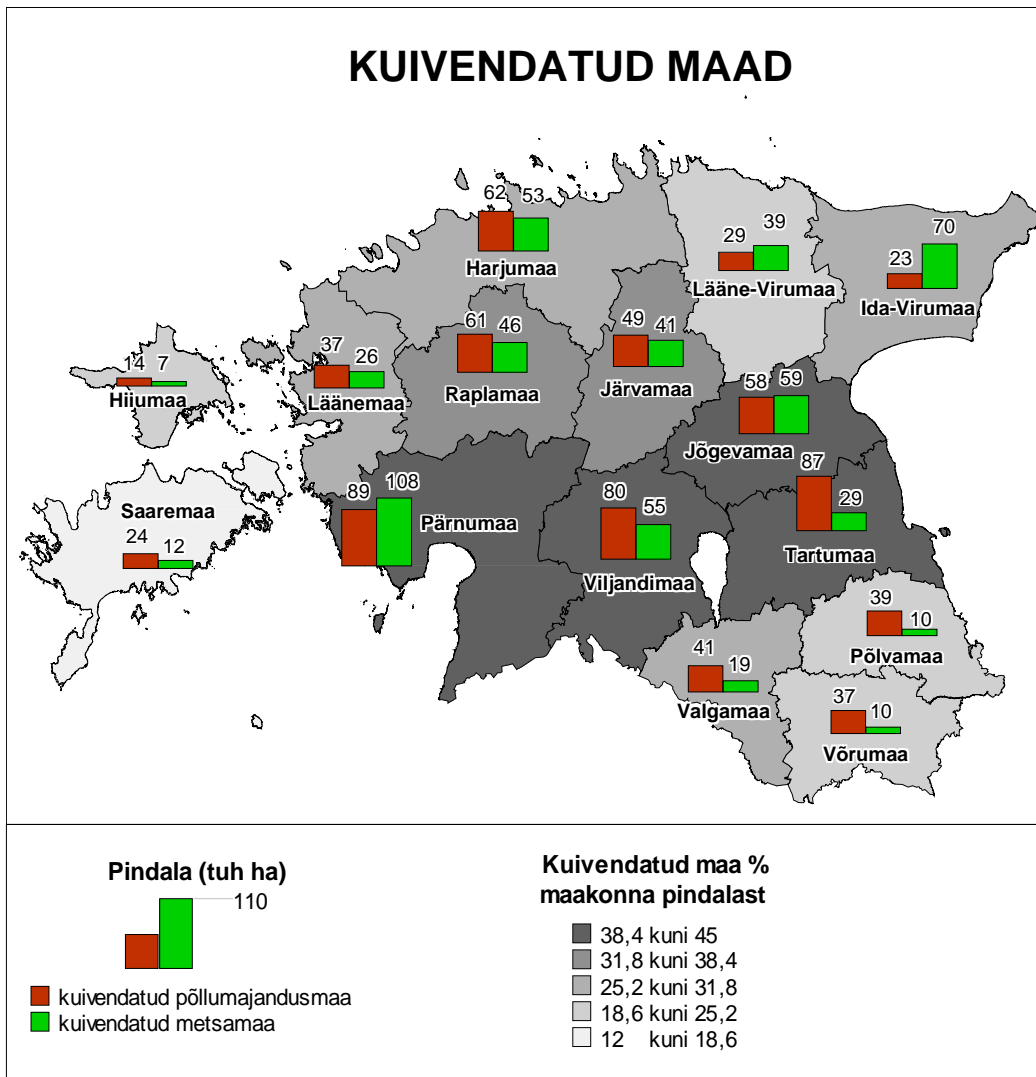
Allikas: ESA

3.1.6. Maaparandus

Joonis. Põllumajandusmaa kuivendussüsteemide pindala jaotus kasutusele võtmise aastate kaupa

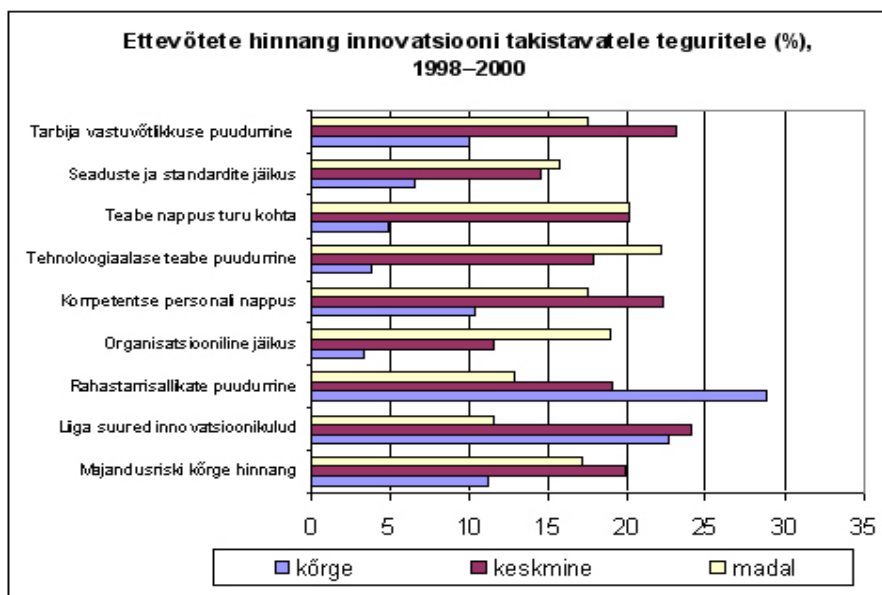


Kaart. Kuivendatud maad maakondade kaupa



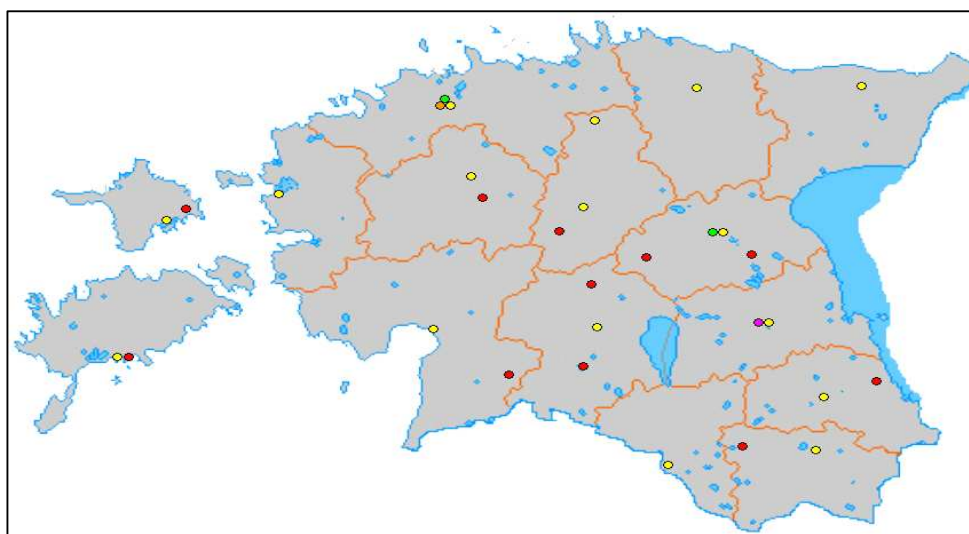
3.1.7. Teadus, haridus, nõuanne

Joonis. Ettevõtete hinnang innovatsiooni takistavatele teguritele, 1998–2000 (%)



Allikas: Third Community Innovation Survey (CIS3); Kurik, Lumiste, Terk, Heinlo “Innovatiivne tegevus Eesti ettevõtetes aastatel 1998–2000”, Tallinn 2002

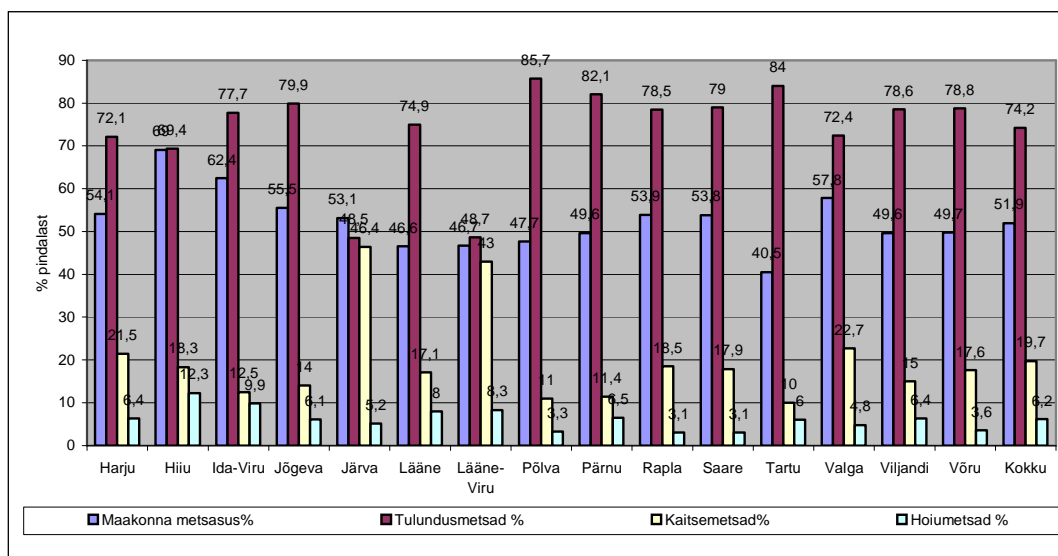
Kaart. Teadus- ja arendusasutused, nõuandekeskused ning haridusasutused



●	Teadusasutus
●	Kutseõppeasutus
●	Nõuandekeskus
●	Eesti Põllumajandusülikool
●	Põllumajandusuuringute Keskus

3.1.8. Metsamajandus

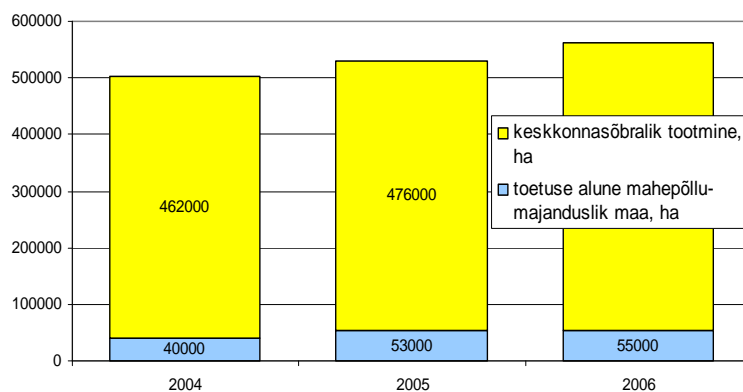
Joonis. Metsasuse ja metsamaa jagunemine metsakategooriate järgi maakondade kaupa, %



Allikas: Aastaraamat „Mets” 2004

3.2. Põllumajanduskeskkond ja -maastikud

Joonis. Keskkonnasõbraliku ja mahepõllumajandusliku tootmise kohustusega toetuse alune pind, ha (2005.a. novembri andmed)



Tabel. Poollooduslike koosluste pindala muutused Eestis, ha

Koosluse tüüp	1950ndad	2000
Puisniit	800 000	1500
Loopealne	44 000	9000
Lamminiit	100 000	15 000
Puiskarjamaa	200 000	3000

Tabel. Kohalikku ohustatud tõugu loomade arv, 2000–2005

Aasta	Kohalikku ohustatud tõugu loomade arv
-------	---------------------------------------

	eesti hobune	tori hobune	eesti raskeveohobune	eesti maatõug (sh lehmad)
2000	400	900	90	500
2001	450	750	85	550
2002	550	700	70	550
2003	700	650	70	600
2004	800	650	75	650
2005	950	450	80	700

Üleriigiliselt hakati eesti hobuse kasvatamise eest toetust maksma 2002. aastal, Eesti maaelu arengukava 2004–2006 (edaspidi *MAK 2004–2006*) raames kohalikku ohustatud tõugu looma kasvatamise toetust 2004. aastal ning 2005. aastal lisandusid tori hobune ja eesti raskeveohobune. Eesti maatõugu lehma kasvatamise eest on alates 2000. aastast makstud kõrgendatud määraga piimalehmatoetust ning üleriigiliselt alates 2005. aastast kohalikku ohustatud tõugu looma kasvatamise toetust MAKi raames.

3.3. Maamajanduslik ettevõtlus

3.3.1. Maaturism

Maaturism on jätkuvalt kasvav maamajandusharu nii külastajate kui ka ettevõtete arvu kasvu poolest. Praeguseks on kohustuslike nõuete järgi tunnustatud maamajutusettevõtteid Eestis 555, nendest 523 paiknevad maapiirkonnas, so küla, alevi või aleviku territooriumil ning 157 on turismitalud. Maaturismi ettevõtja on oluline töökohtade looja, andes tööd keskmiselt 4,3 töötajale, seega loob turism maapiirkonnas üle 2000 töökoha. Sellele arvule lisanduvad hooajalised töötajad ning muud seotud teised ettevõtted, mille tegevuse tulemused on otseselt seotud turistide (nii sise-, kui välituristide) teenindamisega (muuseumid, aktiivse puhkuse ja vaba aja veetmise võimaluste pakkujad ning toitlustusettevõtted), mis samuti loovad uusi töökohti.

Uuring “Maaturismi toodete ja teenuste tarbijate eelistused ja maaturismi ettevõtjate vajadused” toob välja, et turism on Eestis küllaltki hooajaline – majutusettevõtete aastane täituvus on 32,2%. Kõrghooaja keskmine täituvus on 46,1% ning madalhooajal 12,7%. Sellegipoolest on kasvanud nii keskmine voodikohtade arv (25%) kui ka täituvus (10%).

Siseturismis on toimunud väike tõus lühipuhkuste osas, mis omakorda on väljakutseks tervise-, loodus-, aktiivse puhkuse jt. lühiajaliste pakettide väljaarendamiseks. Võib prognoosida ka väljastpoolt Eestit tulnute suurenevat huvi lühipuhkuste vastu, mis on tingitud Eesti suuremast avatusest seoses Euroopa Liiduga liitumisega ning on seotud usaldusväärse, kergesti juurdepääsetava riigi mainega. Viimaste aastate jooksul on peaaegu kahekordistunud tervisepuhkuse soovijate arv.

3.3.2. Mikroettevõtlus

Analüüs mikroettevõtete osast töökohtade loomisel ning omakapitali muutuse osas tugineb uuringul “Toetusvajadus maapiirkonna ettevõtlussektoris”, milles uuriti maapiirkonnas tegutsevaid ettevõtjaid.

Tabelis on toodud, mitu ettevõtjat on kolme aasta jooksul liikunud teise suurusgruppi. Näeme, et mikroettevõtjatest on 172st ehk 7,9%st saanud väikeettevõtjad ning kahel juhul keskmised ettevõtjad. Väikeettevõtjatest on suurem osa vähendanud (147 ehk 17,9%) töökohtade arvu ning vaid 32 juhul (3,9%) on liigunud järgmisse suurusgruppi. Keskmiste ettevõtjate puhul on 30 ehk 19,9% langenud töötajate arvu poolest väikeettevõtja tasemele ning 1 ettevõtja koguni mikroettevõtjaks.

Tabel. Maapiirkonna ettevõtjate suurusgruppide muutus 2003. aastal võrreldes 2000. a

Suurusgrupp töötajate järgi 2000	Ettevõtjate arv 2003			
	0-9	10-49	50-249	Kokku
0-9	2006	172	2	2180
10-49	147	641	32	820
50-249	1	30	120	151

Allikas: Äriregistri 2000–2003 aastatel majanduslikult aktiivsed äriühingud (N=3469)

Tabel. Ettevõtjate omakapitali muutus 2000–2003

Ettevõtja suurus töötajate järgi	Ettevõtjate arv, kelle omakapitali muutus 2000...2003 oli				KOKKU
	alla -100000	0...-100000	0...100000	suurem kui 100000	
0-9	283	471	690	1025	2469
%	11,5	19,1	27,9	41,5	100,0
10-49	206	58	49	534	847
%	24,3	6,8	5,8	63,0	100,0
50-249	38	1	1	113	153
%	24,8	0,7	0,7	73,9	100,0
KOKKU	527	530	740	1672	3469

Allikas: Äriregistri 2000–2003 aastatel majanduslikult aktiivsed äriühingud (N=3469)

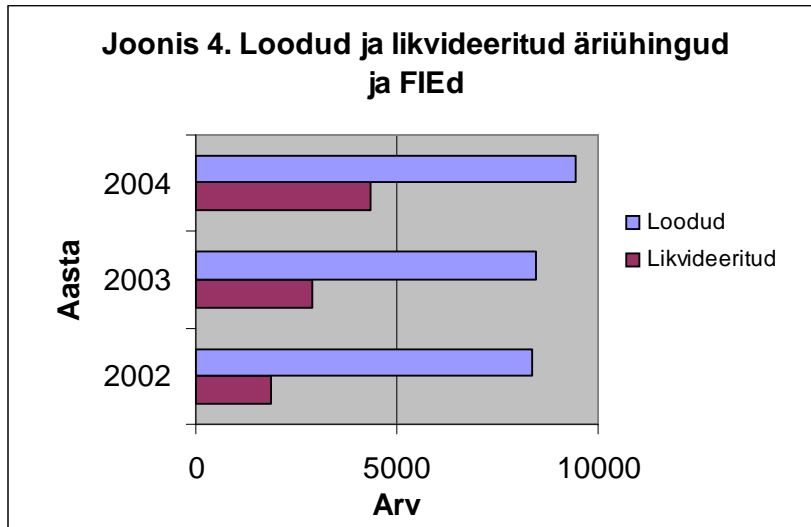
3.3.3. Maaettevõtluse üldnäitajad

Tabel. Valdade majanduslikult aktiivsed ettevõtjad majandussektorite järgi, 2003

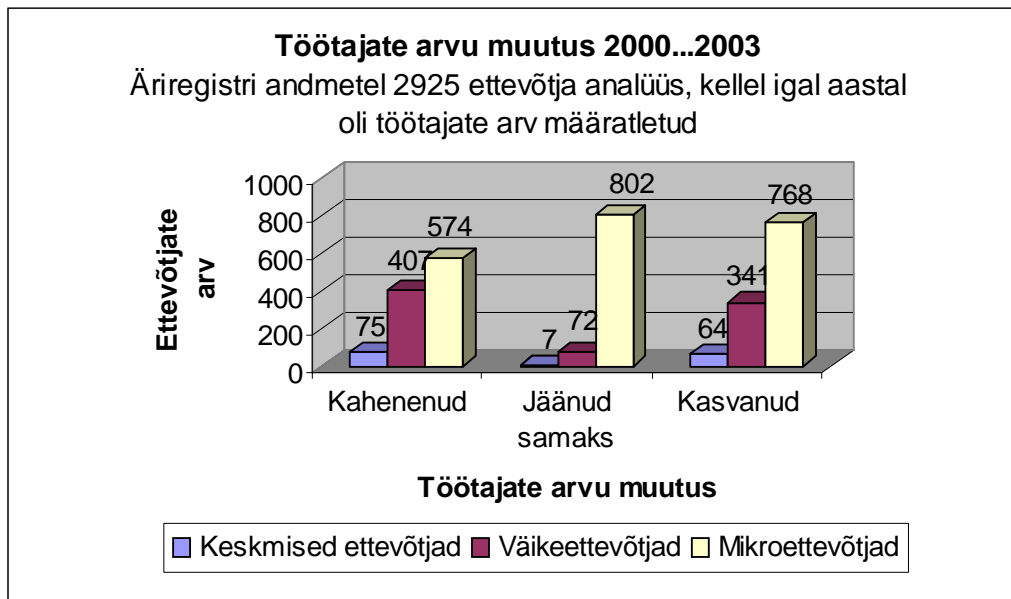
Maakond	Kokku	s e a l h u l g a s:		
		Primaarsektor %	Sekundaarsektor %	Tertsiaarsektor %
Harju	3139	19	20	61
Hiiu	341	55	11	35
Ida-Viru	801	54	13	33
Jõgeva	1018	71	8	21
Järva	879	69	9	22
Lääne	749	57	12	31
Lääne-Viru	1523	58	12	30
Põlva	811	55	15	30
Pärnu	1775	53	13	34
Rapla	1358	39	16	44
Saare	1018	68	10	22
Tartu	1500	42	16	42
Valga	704	56	10	34
Viljandi	1128	68	10	22

Võru	808	60	15	25
KOKKU	17 552			
%%	100	49,9	13,8	36,3

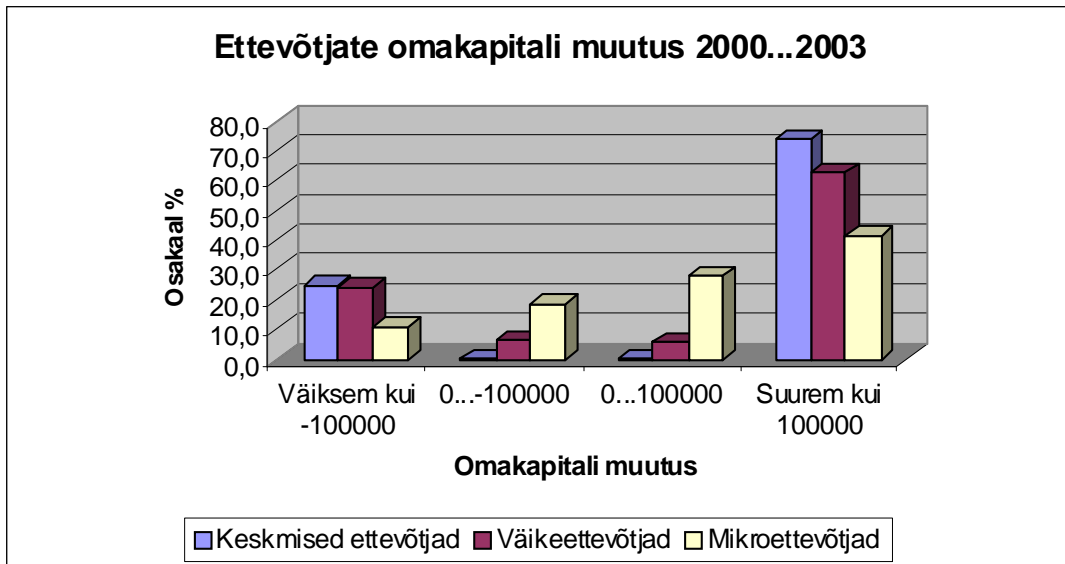
Joonis. Loodud ja likvideeritud äriühingud ja FIEd



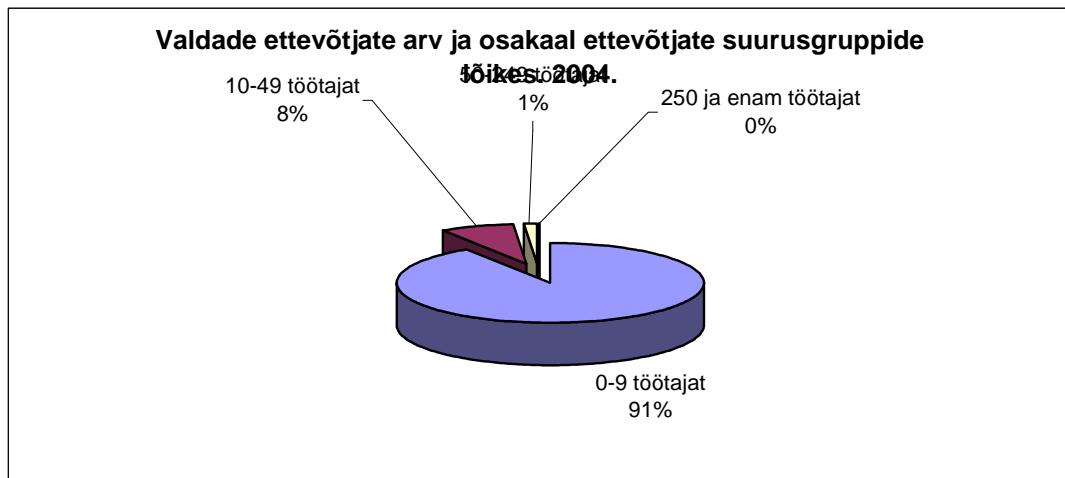
Joonis. Töötajate arvu muutus aastatel 2000–2003



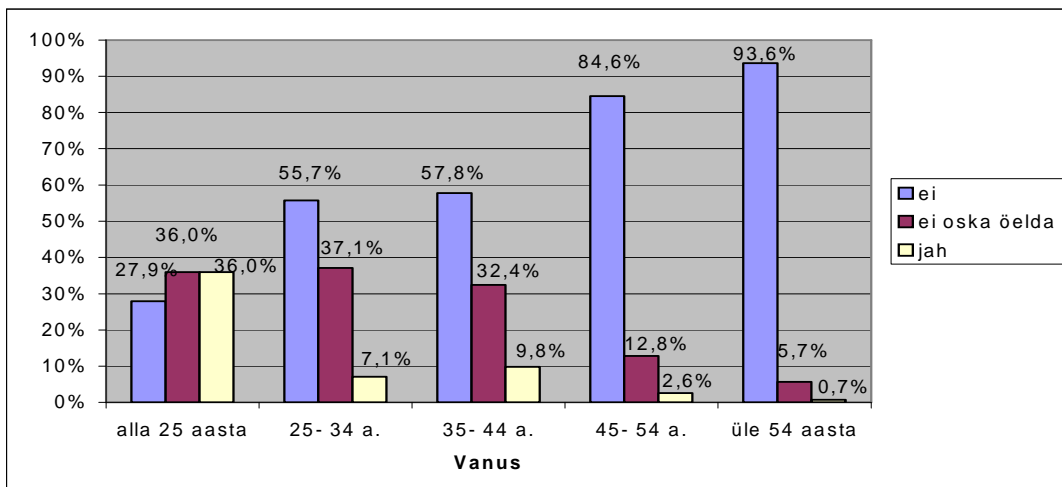
Joonis. Ettevõtjate omakapitali muutus aastatel 2000–2003



Joonis. Maapiirkonna ettevõtete suurusgrupid

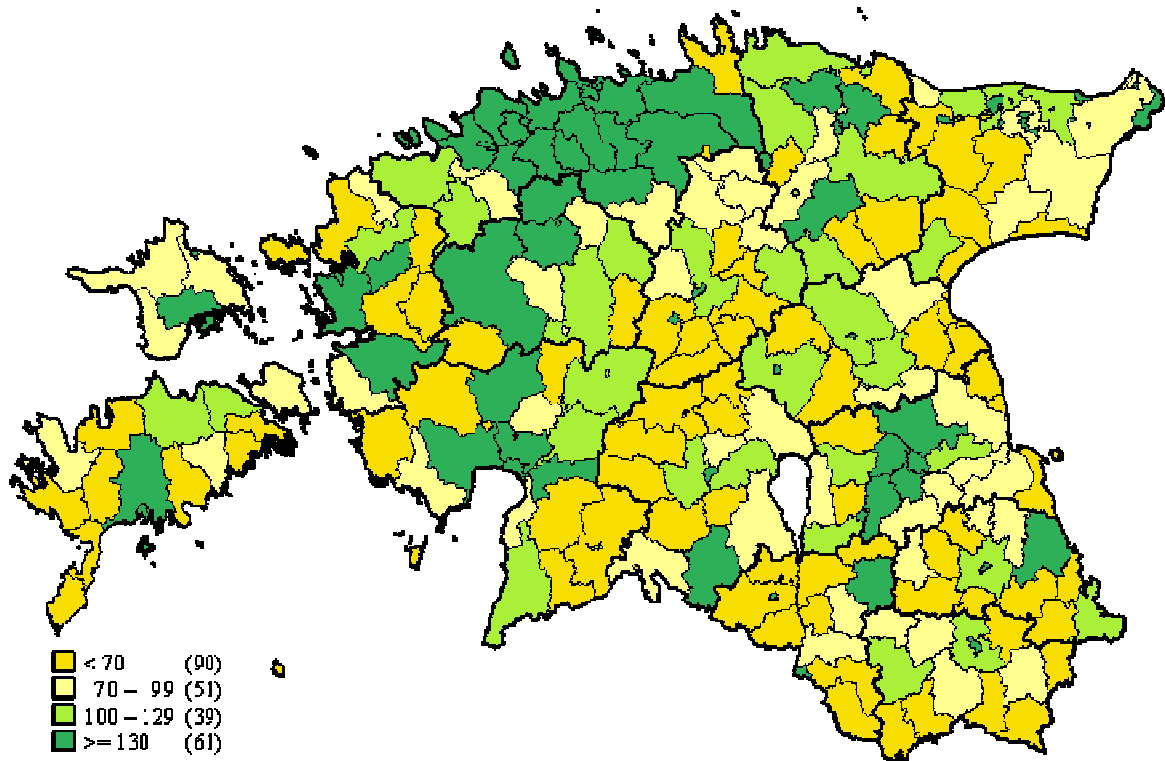


Joonis. Plaan elukohta vahetada vanuse järgi



Allikas: Uuring “Toetusvajadus maapiirkonna ettevõtlussektoris”, 2006

Joonis. Majandusliku tegevuse mitmekülsus



Allikas: ESA, 2004

Tabel. Rahulolu valla elukorraldusega
2001. a.¹ ja 2005. a.² maelanike küsitluse tulemused, %

	2001				2005			
	Hea	Rahuldav	Halb	Skaala keskmine	Hea ³	Keskmine	Halb ⁴	Skaala keskmine
Side (post, telefon) olukord	50,7	44,3	4,9	2,46	80	15,5	4,5	2,75
Põhi- ja keskhariiduse olukord	44,5	46,8	8,7	2,36	64,4	24,5	11	2,53
Asjaajamise ladusus vallavalitsuses	38,4	52,8	8,9	2,3	59,1	33,6	7,3	2,51
Laste päevahoiu võimalused	36,3	48,5	15,3	2,21	51,8	24,6	23,6	2,28
Valla sotsiaalhoolekanne, vaeste ja teiste abivajajate toetamine	32,2	53,6	14,2	2,18	47,1	41,3	11,6	2,35

¹ 2001. a andmete allikas: 2001. a uuringu lõpparuande I osa; A. Lõo (2001)

² 2005. a andmed on paigutatud kolmeastmelisele skaalale, et võrrelda tildisi trende 2001. a küsitluse tulemustega

³ Ankeedis vastusevariandid “väga hea”, “hea”

⁴ Ankeedis vastusevariandid “halb”, “väga halb”; huvitegevuse ja spordi, kultuuri- ja seltsitegevuse ning arstiabi puhul ka vastusevariant “vallas puudub antud teenus”

Arstiabi kättesaadavus ja kvaliteet ⁵	28	55,9	16,1	2,12	69,3	25,6	5,1	2,64
Toidu- ja tarbekaupade ostmise võimalused	28,5	52,2	19,4	2,09	36,8	40,3	22,8	2,13
Korralduse, turvalisus ja politseitöö	13	67	20	1,93	41,7	41,3	16,9	2,24
Kultuuri- ja seltsielu olukord	20,2	50,5	29,3	1,91	50,7	35,3	14	2,36
Huvitegevuse võimalused ja spordielu olukord	20,8	47	32,2	1,89	48,5	36,9	14,6	2,33
Bussiliikluse ja muu ühistranspordi olukord	15,1	48,7	36,3	1,79	42	32,4	25,6	2,16
Teede olukord	8,7	55,1	36,3	1,72	27,9	41,9	30,2	1,97
Töökohajavalike materjalide ostmise võimalused	9,9	36,3	53,8	1,56	15,4	27,9	56,8	1,58
Eraettevõtluse alustamise võimalused	1,4	36,9	61,6	1,4	6,7	34,5	58,8	1,47
Kutse- ja keskerihariduse saamise võimalused	5,4	27,8	66,8	1,39	19	17,6	63,3	1,55
Konsulendi nõuande kättesaadavus	3,1	27	69,9	1,33	13	36	51	1,62
Sobiva töökoha valikuvõimalused	2,1	14	83,9	1,18	3,9	23,2	72,9	1,3
Täiskasvanute ümber- ja täiendõppevõimalused	1,6	13,2	85,2	1,16	5,9	23,4	70,7	1,35
Noorte perspektiiv leida rakendust kodukandis	0,8	8,2	90,9	1,1	3,7	14,6	81,7	1,21
Elamumajanduse olukord					20,1	60,3	19,6	2,0
Heakord					47,6	43,4	9	2,38
Gaasi- ja veevarustuse olukord					41,3	38,9	19,7	2,21

Allikas: Uuring „Toetusvajadus maapiirkonna ettevõtlussektoris”, 2006

4. lisa. Läbiviidud uuringud

4.1. Põllumajanduse, põllumajandussaadusi töötleva tööstuse ja metsanduse konkurentsivõime

4.1.1. Põllumajanduse investeringute vajadused ja võimalused

Teostas: Eesti Maaülikool (EMÜ), Tartu, märts 2006

Uuringu eesmärkideks oli:

⁵ 2005. a küsimustikus perearst, st kitsam küsimus kui 2001. a ankeedis

- 1) analüüsida põllumajandussektori konkurentsivõimet võrrelduna teiste riikide põllumajanduse ja teiste tegevusaladega Eestis;
- 2) anda ülevaade põllumajandusliku põhivara olukorrast, tehtud investeeringutest ja täiendavatest investeeringute vajadustest nii põllumajandustootjate tootmistüübiti kui ka suurusgrupiti;
- 3) analüüsida seni makstud põllumajandustootmise investeeringutoetuse mõju põllumajandustootjate tegevuse tulemustele.

Uuringust selgunud asjaolud

Eesti põllumajanduse rahvusvahelist konkurentsivõimet iseloomustavateks tunnusteks on vanadest liikmesriikidest madalamad põhivaradega varustatuse ja tootmise intensiivsuse näitajad. Konkurentsivõime tõstmiseks on tarvis säilitada olemasolev investeeringute kasvutempo, mis võimaldaks saavutada vanade liikmesriikidega võrreldava taseme aastaks 2013.

Aastatel 2000–2004 vähenes väikeste, ennekõike just traditsiooniliste põllumajandusvaldkondadega (nagu piimakarjakasvatus, teraviljakasvatus ja segatootmine) põllumajandustootjate arv, samuti nende kasutuses olev põllumajanduslik maa ning suurenes suuremate tootjate arv ja nende kasutuses olev põllumajandusmaa. Põllumajandustootjate keskmine varustatus põhivaraga suurenes ja seda eelkõige suurtootjate arvel. Investeeringud põllumajandustootja kohta on viimastel aastatel samuti suurenenud. Põhiliselt kasutati investeeringuid masinate ja seadmete soetamiseks.

Ent endiselt on kõige enam amortiseerunud põllutöomasinad. Parem on olukord ehitiste ja nende juurde kuuluvate seadmete osas. Ehitiste mõnevõrra paremat olukorda mõjutab pisut ka nende pikem eluiga. Kõigi põhivara rühmade puhul on amortiseerimata objektide osakaal suurim suuremate põllumajandustootjate grupis, mis viitab sellele, et viimastel aastatel on suurematel põllumajandustootjatel olnud paremad võimalused põhivara uuendamiseks ja nad on võimalusi ka aktiivselt kasutanud.

Investeeringute kogumahu prognoosi järgi suureneb investeeringute maht 2013. aastaks võrreldes 2004. aastaga ligikaudu kaks korda aastas. Seejuures on investeeringute kasv suurusgrupiti erinev. Kui suurematele põllumajandustootjatele prognoositakse investeeringute suurenemise vajadust 1,6-kordseks, siis keskmistele põllumajandustootjatele prognoositakse vajalike investeeringute kasvu 2,5 kordseks ning väikestele põllumajandustootjatele 7,4 kordseks. Selline vahe investeeringute prognoositava kasvu osas on tingitud väiksemate põllumajandustootjate madalast investeeringute tasemest 2004. aastal. Väikeste põllumajandustootjate mahajäämus põhivarade uuendamisel on kõige suurem, mis tingib selles suurusgrupis ka kõige kiirema investeeringute kasvu vajaduse.

Aastatel 2007–2013 tuleb investeerida Eesti põllumajandussektoris erinevatele stsenaariumidele tuginedes 19,4–21,8 miljardit krooni, sellest 5,8–6,5 miljardit krooni on seotud uute nõuetega (sealhulgas PVT), ülejäänud 13,6–15,3 miljardit krooni on eespool nimetatud 1990. aastate tegemata investeeringute mõju, mis nüüd tuleb aasta aastalt tasa teha.

Uuringu tulemused näitavad, et investeeringutoetustel on olnud oluline mõju põllumajandusettevõtjate majandustegevusele ja majandustulemustele. Investeeringutoetuste tulemusena on suurenenud investeeringud nii masinatesse ja seadmetesse kui ka ehitistesse. Soetatud põhivarade kasutamise tulemusena on toimunud positiivsed muudatused toetust saanud põllumajandustootjate majandusnäitajates.

Investeeringutoetus on võimaldanud investeerida sellisesse põhivarasse, mille kasutamise tulemusena on suurenenud ettevõtjate kasum ja omakapital, mis omakorda võimaldavad kindlustada põllumajandustootjate jätkusuutlikkust. Kaasaegsed ehitised, masinad ja seadmed

võimaldavad kindlustada põllumajandustoodangu stabiilsemat kvaliteeti ja alandada toodangu omahinda, mille tulemusena paraneb samuti põllumajandustootjate konkurentsivõime.

4.1.2. Investeeringutoetuse mõju põllumajandussaadusi töötlevale tööstusele

Teostas: AS Helmes / OÜ HansaUuringud, Tallinn, september 2005

Uuringu eesmärkideks oli hinnata:

1. RAK meetme 3.2 eesmärkide täitumist läbi toetuste;
2. RAK meetme 3.2 raames antud investeeringutoetuste mõju põllumajandussaadusi töötleva tööstuse ettevõtetele.

Uuringust selgunud asjaolud

Toiduainetööstuse ettevõtete peamised strateegilised eesmärgid viimase kolme aasta jooksul on olnud suunatud eelkõige tootmismahtude kasvule. Kasvu tagajana nähakse investeeringuid seadmetesse, tehnoloogiasse ja tootmiseks vajalikku infrastruktuuri ning suutlikkust pakkuda kvaliteetseid tooteid.

Toodete kvaliteet on kõigi toiduainetööstuse sektorite puhul kindlalt üks olulisemaid eesmärke. Toodete kvaliteet domineerib eesmärgina mitteloosse toidu töötlemise valdkonnas. Piimatööstustele on toodete kvaliteedi parandamise kõrval tähtsad turustuskanalite edasiarendamine ja olemasolevate seadmete efektiivsuse suurendamine. Lihatööstusi iseloomustab amortiseerunud seadmete väljavahetamise ja tootmisjääkide minimeerimise/taaskasutamise suhteliselt suurem ja turustuskanalite edasiarendamise suhteliselt väiksem olulisus teiste valdkondadega võrreldes.

Keskmiselt tähtsad on kõigile toiduainetööstuse ettevõtetele uute toodete väljatootamine, olemasolevate seadmete efektiivsuse suurendamine ja uute turgude leidmisega seotud eesmärgid.

Kuigi ettevõtted nimetasid tähtsate eesmärkidena ka energiasäästlikkust ja keskkonnanõuetele vastavuse parandamist, siis aastatel 2001–2004 kasutati RAK meetme 3.2 vahendeid neil eesmärkidel vähe (energiasäästlikkuse vallas vägagi tagasihoidlikult). Toetuse vahendite kasutamine keskkonnanõuetega seotud eesmärkidel oli ajas kergelt langeva trendiga. Eesmärkide prioriteetsuse pingerea alumises otsas asus tootmisjääkide minimeerimise/taaskasutamisega seotud eesmärk.

4.1.3. Investeeringuvajadus põllumajandussaadusi töötlevas tööstuses

Teostas: Eesti Konjunktuuriinstituut, Tallinn, november 2005

Uuringu eesmärgiks oli saada ajakohane ülevaade tegelikust investeeringuvajadusest põllumajandussaadusi töötleva tööstuse erinevates sektorites eesmärgiga kindlustada Eesti riikliku arengukava 2004–2006 põllumajandussaaduste töötlemise ja turustamise parandamise investeeringutoetuse meetme efektiivne ning riigi kui terviku ja sektori vajadusi arvestav sihtgrupile suunamine.

Uuringust selgunud asjaolud

Toiduainetööstuse ettevõtete arv ja sektoris tööga hõivatute arv väheneb pidevalt. Oma toodangu müüginõu suurendamise võimalusi nägid pooled toiduaine-, joogi- ja söödatööstuse ettevõtteid aktiivsemas turundustöös, 44% arvates peaks sellele kaasa aitama toodangu kodumaise päritolu rõhutamine ning 36% jaoks aktiivsem tootearendus. Väiketootjad pidasid Eestis müüginõu suurendamisel oluliseks veel tootmise laiendamist, ning toodangu kvaliteedi ja tootmisefektiivsuse

tõstmist. Ekspordi edendamisel peeti olulisemaks ennekõike kontaktide loomist, aktiivset turundustööd aga ka koostööd ning toodangu kvaliteedi tõstmist ja tootearendust.

35% küsitlitud ettevõtetest (peamiselt väikeettevõtted) näitasid üles huvi mahetoodete käitlemise vastu, aga vaid üksikud arvasid, et see võiks suurendada nende tootmiskaudu. Peamiseks takistuseks mahetoodete käitlemisel peetakse eelkõige turu piiratust ja kõrget valmistoodete hinda. Erinõuete täitmine on ettevõtetele kallis ja vähe on ka mahetootjaid.

Takistuseks ettevõtte üldiseks kiiremaks arenguks peeti peamiselt kvalifitseeritud tööjõu puudust aga ka vähest nõudlust siseturul, finantsprobleeme ja sobivate tootmisvahendite puudust. Avalikult sektorit oodatakse eelkõige investeeringutoetuste jätkumist, koolitust, turuinfot ja nõustamist.

Piimasektori ettevõtted on majanduslikus madalseisus. Ettevõtete arvates suurendaks müügi- ja tootmis-aktiivsem tootearendus (70% vastanutest) ja turundus (60%). Pooled vastanutest pidasid oluliseks tootmise efektiivsuse tõusu. Iga viies rõhutas toodangu kvaliteedi tõstmist ja hoidmist ning tootmisvaldkonna laiendamise vajadust. 60%-le sektori ettevõtetest on oluline uuendada või täiendada seadmeid ja tehnoloogiat. 40% tunneb muret oma tootmisvahendite seisukorra pärast. Mahetoodete käitlemise vastu tundsid huvi vaid talumeiereid. Küsitluse andmetel oli aastatel 2003–2004 piimasektoris tehtud investeeringutest pool suunatud seadmetesse, kolmandik hoonetele, 3% kontoritehnikale, ülejäänud valdkonnad, sh keskkonnakaitse, moodustasid kokku vaid 4,5%. Samas puuduvad näiteks puhastusseadmed 70% vastanud ettevõtetest.

Lihasektori ettevõtete arv on kahanenud kõige kiiremini. Eesti liitumine EL-iga tõi lihatööstustele kaasa rea probleeme, mida peegeldavad nii tagasimineku toodangu mahus, müügi- ja tootmis-aktiivsem turundustöö, 41% pidas oluliseks kvaliteedi tõstmist ja hoidmist, 28% aktiivsemat tootearendust ja tootmisefektiivsuse tõstmist. Täielikus vastavuses vajadustega olid tootmisvahendid ja seadmed vaid 15% vastanud lihakäitlejatest. Huvi mahekäitlemise vastu näitas üles 19% vastanutest (peamiselt väikekäitlejad). Küsitluse andmetel investeeriti aastatel 2000–2003 peamiselt hoonetesse (51%) ja seadmetesse (45%). Transpordi uuendamise investeeriti 2% ja ülejäänud kulutused, sh keskkonnakaitse, moodustasid samuti 2%. Puhastusseadmed puudusid 39% vastanutest ja 24% olid need ebapiisava võimsusega. Ruumid tootmisjääkide hoiustamiseks ja seadmed jäätmete ümbertöötlemiseks olid olemas vaid 6%-l.

Muna ja munatoodete töötlemise ettevõtted nägid oma võimalust aktiivsemas turundustöös, tootmise efektiivsuse tõstmises, toodangu kvaliteedi parandamises ja tootmisvaldkonna laiendamises. 22% oli täielikult rahul oma tootmisvahenditega, 45% väitis, et hooned on jäänud väikeseks tarbijate vajaduste rahuldamiseks. Kaks kolmandikku pidas oma seadmeid täielikult amortiseerunuks. Huvi mahekäitlemise vastu tundsid pooled vastanutest. Heitvete puhastusseadmed on olemas samuti pooltel ettevõtetest.

Teravilja ja teraviljasaadusi käitlevaid ettevõtteid mõjutab teraviljasaaduste toidulise tarbimise langustrend Eestis. 59% vastanutest rõhutas ettevõtte arengus olulisena aktiivsemat turundustööd, 40% toodangu kvaliteedi tõstmist. Alla kolmandiku pidas oluliseks tootmise efektiivsuse tõusu. Tootmisvahendeid ja seadmeid hindas täielikult vajadustele vastavaks 16% vastanutest. Mahepõllumajandusliku käitlemisega kas juba tegelesid või siis tundsid huvi selle vastu peaaegu pooled vastanutest. Küsitluse andmetel investeeriti perioodil 2000–2003 peamiselt omavahenditest ja seda suures osas masinatesse ja seadmetesse. Puhastusseadmed puuduvad 78%-l ja 7%-l ei ole nende võimsus piisav.

Puu ja köögivilju ning marju käitlevad ettevõtted näevad arenguvõimalusena aktiivse turundustöö kõrval ka tootmisvaldkonna laiendamist (47% vastanutest), aktiivset tootearendust (40%) ja tootmisvahendite tõstmist (33%). Sektoris on vajadustega täielikus vastavuses vaid 14% tootmisvahenditest. Kas uuendamist või täiendamist vajavad aga koguni kõigi küsitluses osalenud ettevõtete seadmed. Mahekäitlemise vastu tundsid huvi pooled. Küsitluse andmetel tehti perioodil

2000–2003 investeringuid ainult omavahenditest ja peamiselt ehitistesse (54%) ja seadmetesse (37%). Investeringud keskkonnakaitse seadmetesse ja rajatistesse olid väga minimaalsed. 75%-l olid olemas puhastusseadmed, kuid samas väitis 31% vastanutest, et nende võimsus on ebapiisav.

4.2. Põllumajanduskeskkond ja -maastikud

Põllumajanduskeskkonna ja –maastike valdkonnas on MAK 2004–2006 raames kavandatud mitmeid uuringuid. Arvestades uuringute iseloomu, on võimalik esialgsetest tulemustest teha kokkuvõtteid alles 2007. aastal.

Peamiselt on uuringud seotud MAK 2004–2006 meetmete, eelkõige põllumajandusliku keskkonnatoetuse tegevuste mõju hindamisega. Hindamise raames analüüsitakse toetuse efektiivsust. Selleks kogutakse täiendavat informatsiooni toetuse tulemuste ja mõju kohta vastamaks küsimusele, kuivõrd tõhus on toetus keskkonnakaitsest ja sotsiaalmajanduslikust seisukohast. Uuringud keskenduvad neljale põhivaldkonnale: mullastik, bioloogiline mitmekesisus, vesi ning maastikud. Lisaks uuritakse mahepõllumajanduslikule tootmisele ülemineku mõju ettevõtte majandustulemustele ning ka väiksemate põllumajandusettevõtete majanduslikku jätkusuutlikust tulenevalt elatustalude kohanemise toetuse rakendamisest. Nimetatud uuringute tulemusi saab kasutada ka perioodi 2007–2013 tegevuste ettevalmistamisel.

4.3. Maapiirkondade elu kvaliteet ja maamajanduse mitmekesistamine

4.3.1. Toetusvajadus maapiirkonna ettevõtlussektoris

Teostas: Eesti maaülikooli majandus- ja sotsiaalinstituut, Maaelu arengu Instituut, märts 2006

2004. a oli äriregistris registreeritud 18 024 majanduslikult aktiivset maapiirkonna ettevõtjat, mis on 30% kogu ettevõtjate arvust. 30,8% mikroettevõtetest, 21,8% väikeettevõtetest, 19,2% keskmistest ettevõtetest ja 9,6% suurettevõtetest tegutseb maapiirkonnas. Suurettevõtjaid on maasettevõtluses kõigest 0,09%, samal ajal kui Eestis tervikuna on suurettevõtjate osakaal 0,27%. Põllumajandusettevõtjad moodustavad 46% ettevõtjate üldarvust.

Ettevõtjate loomise ja likvideerimise näitajate analüüs annab kaudselt ülevaate ettevõtluskeskkonna seisundist. Tähelepanu tuleb juhtida likvideeritud ettevõtete arvu trendile, mis alates 2001. aastast halveneb järjepidevalt. Kui see trend jätkub, aga samas loodud ettevõtjate arv kahaneb, siis langeb ka töökohtade arv maapiirkonnas.

Töötajate arv

Vaadeldava perioodi (2000–2003) jooksul kasvas töötajate arv 7156 võrra ning kahanes 5490 võrra. Töötajate arvu kasv mikroettevõtjate puhul oli 1588, keskmise suurusega ettevõtjatel 153. Väikeettevõtjate töötajate arv kahanes 75 töötaja võrra. Mikroettevõtjatest on kolme aasta jooksul töötajate arvu muutuse alusel 7,9% saanud väikeettevõtjateks ning 0,1% osas keskmised ettevõtjad. Väikeettevõtjatest on suurem osa vähendanud (17,9%) töökohtade arvu ning vaid 3,9% juhtudest on liigunud keskmiste ettevõtjate suurusgruppi. Keskmiste ettevõtjate puhul on 19,9% langenud töötajate arvu poolest väikeettevõtja tasemele ning 0,7% koguni mikroettevõtjaks.

Investeeringuvajadus

Investeeringuobjektide osas on kõige suurem vajadus hoonete (ligi 41%) ning masinate ja seadmete (ligi 34%) järele. Vajadus rajatiste järele on 16% koguvajadusest.

Hinnang maapiirkonna teenuste kättesaadavusele

Valla elanikud olid oma valla elukorralduse ja teenuste hindamisel rohkem rahul otseselt vallavalitusest sõltuvate teenuste ja asjaajamisega ning rahulolematud ettevõtluse, tööhõive, kutseõppe, ümberõppe võimalustega, millega vallavalitsus ei tegele või mida vallavalitsuse tegevus otseselt vähem mõjutada suudab. Kõige suurema probleemina on nimetatud noorte kohapealse rakenduse ja töö leidmise võimalused. Lisaks on probleemseks hinnatud täiend- ja ümberõppe või kutseõppe saamise ja eraettevõtluse alustamise võimalusi. Teenusteks, mille puudumine, halb kvaliteet või kättesaadavus elanikele kõige enam muret tekitab, nimetati kõige rohkem pank, sauna, kingseppa, tööstuskaupade kauplust, seadmete remonditöökoda. Remondi- ja osasid isikuteenuseid (juuksur, õmbleja jm) käiakse saamas lähimates linnades, aga ka suurtes linnades.

Maapiirkondades on internetiteenuste kättesaadavus ning kvaliteet oluliseks takistuseks igapäevasel asjaajamisel rääkimata takistusest kaugetöö väljakujunemisel ja muude infoühiskonna hüvedest osasaamisel.

Ettevõtjate elujõulisus ja jätkusuutlikkuse tagamine

Ettevõtjate küsitlusest selgus, et oluline ettevõtte arendamist takistav tegur on küll investeerimisvõime, samas pidurdab hetkel arengut pigem tööjõupuudus. Mitmed ettevõtjad on väljendanud ootusi, et riik või kohalik omavalitsus tegeleks aktiivsemalt maapiirkonna tööjõuküsimustega: aitaks hoida või meelitada maale noori spetsialiste; toetaks töötajaid elamispinna soetamisel; aitaks korraldada töötajate transporti; looks täiendõppevõimalusi jm. Maasettevõtjate majandusnäitajate analüüsist selgus, et palgakulu kasv jääb oluliselt maha kasumi, investeringute ja omakapitali kasvust.

Tõsiseks probleemiks on potentsiaalse järelkasvu vähenemine. Pooled maasettevõtjad on hetkel keskealised, 40–50-aastased. Eestis võib lähiajal korduda juhtiva kaadri üheaegne väljavahetumine nagu teistes Euroopa riikides. Seetõttu on oluline rakendada meetmeid, et maapiirkonnast ei kaoks juhtimispotentsiaal. Järjest enam peab hakkama tähelepanu pöörama noorte kaasamisele ettevõtlusesse ning piirkonna üldiste arenguotsuste tegemisse. Kooli, kutseõppeasutuste ja huvitegevuse tihedam sidumine piirkonna ettevõtjatega aitab ühelt poolt kaasa noorte kutseoskuste suurenemisele ning paremale hakkamasaamisele tööjõuturul. Teiselt poolt aitab koostöö, nii majanduslik, sotsiaalne kui kultuuriline, kaasa piirkonna identiteedi tugevnemisele ning väärtustamisele noorte poolt.