

Ebasoodsamate piirkondade uus määratlemine

Henno Nurmsalu

PMAN

12. aprill 2010

Senine ebasoodsamate piirkondade määratlemine

Eesti poolt kasutatud kriteeriumid:

- madala tootlikkusega ja raskesti haritav maa, mulla viljakus allpool kaalutud keskmist. Sellele kriteeriumile vastavaid valdu oli Eestis 121
- majanduslik suutlikkus, põllumajanduslikust tegevusest makstud sotsiaalmaks hektari kohta, 80% riigi keskmisest s.o 1917 krooni ha kohta. Sellele kriteeriumile vastavaid valdu oli Eestis 145
- väikesearvuline või kahanev elanikkond, rahvastiku tihedus 50% riigi keskmisest. Lisaks kahanev rahvastik, üle 0,5% aastas. Sellele kriteeriumile vastavaid valdu oli Eestis 153

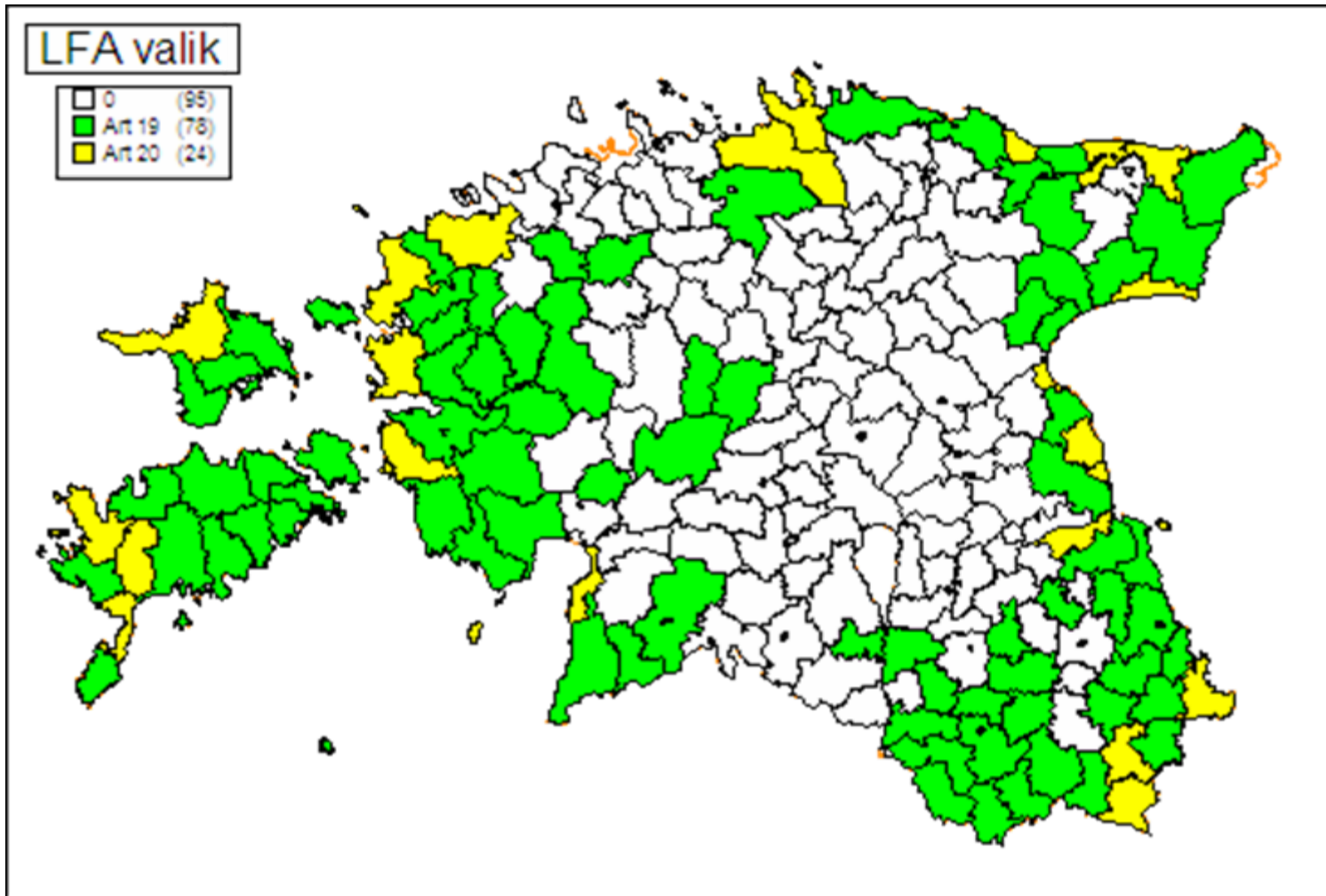
Senine ebasoodsamate piirkondade määratlemine (2)

- Kõik kolm nõuet pidid olema täidetud
- Nõukogu määrus (EÜ) nr 1257/1999 lubas täiendavalt lugeda ebasoodsamaks piirkonnaks 10% riigi pindalast
- Valiku aluseks võeti kõik saartel asuvad vallad, rannikuala vallad v.a Tallinna lähivallad ning idapiiril asuvad vallad ehk EL välispiir.
Vastavaid valdu oli Eestis 23

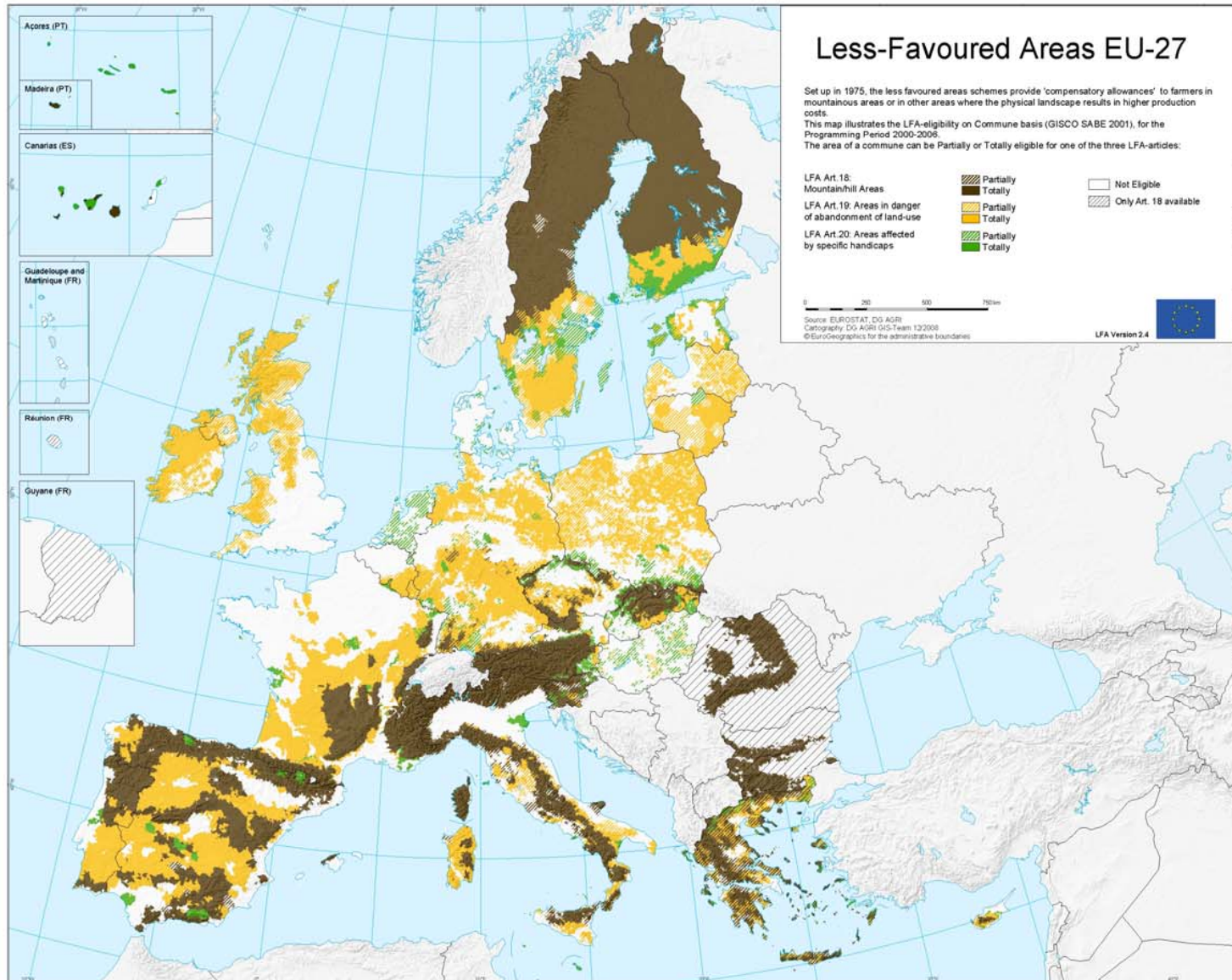
Olemasolevad ebasoodsamad piirkonnad

- Kokku määratleti Eestis ebasoodsana 101 valda
- Pindala võis moodustada kuni 50% riigi kogupindalast, Eestis oli see 49,95%

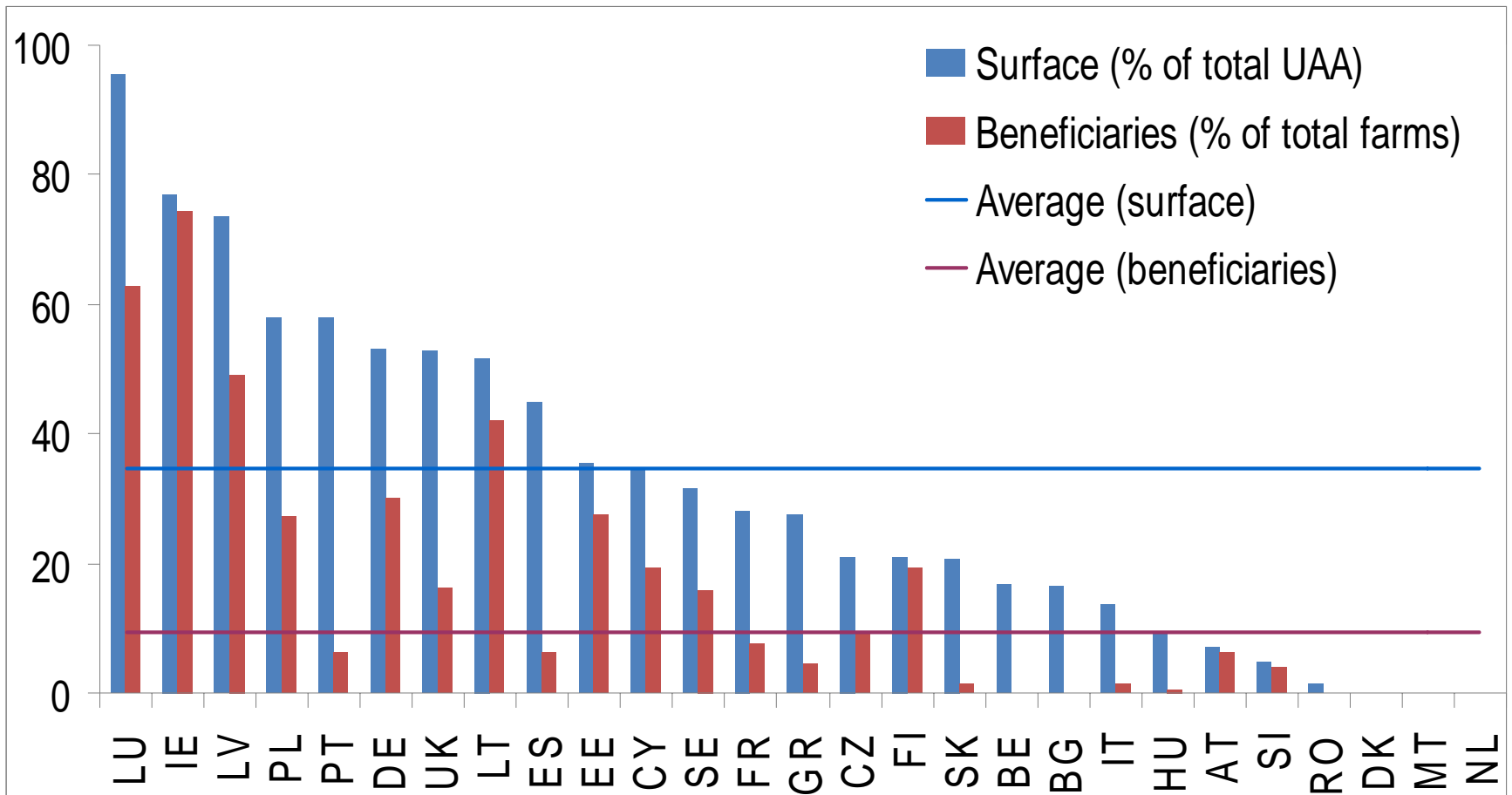
Ebasoodsamad piirkonnad Eestis



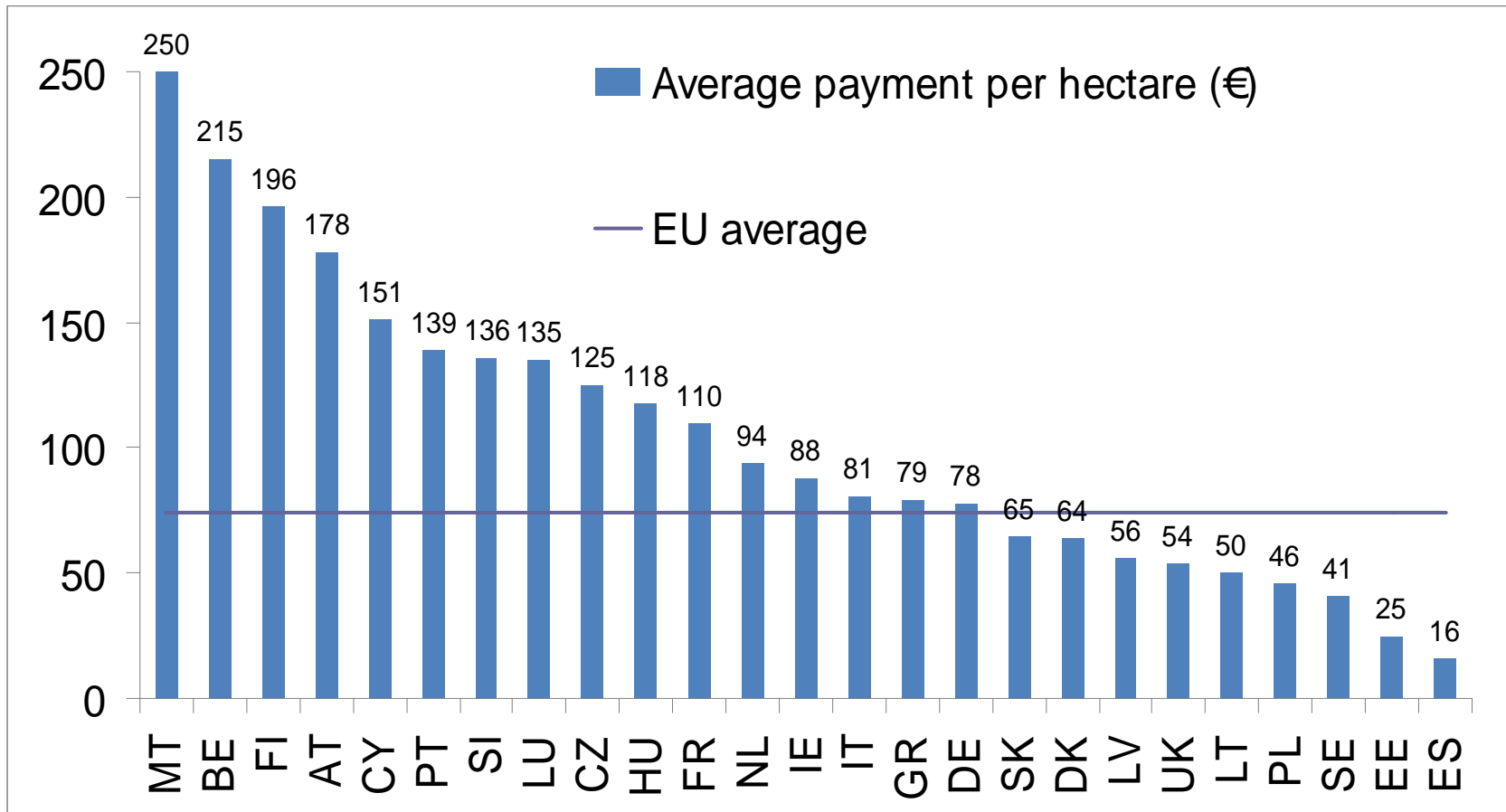
Ebasoodsamad piirkonnad EL-s



LFA osakaal põllumajandusmaast ning kasusaajate osakaal kõigist põllumajandustootjatest



Keskmine toetusmäär hektari kohta



LFA alade määratlemise ümbervaatamine

- Euroopa Kontrollikoja raport 2003. aastal
- EL maaelu arengu määruse (1698/2005) läbirääkimised
- LFA skeemi hindamine Euroopa Keskkonnapoliitika Instituudi (IEEP) poolt EK tellimusel 2006. aastal
- Komisjoni avalik konsultatsioonipaber LFA alade ümbervaatamise kohta 2008. aastal
- Euroopa Komisjoni teatis Euroopa Parlamendile, Euroopa Liidu Nõukogule, Euroopa Majandus- ja Sotsiaalkomiteele ning Regioonide Komiteele „Abi parem suunamine ebasoodsamate looduslike tingimustega piirkondade põllumajandustootjatele“ 2009. aastal

Euroopa Kontrollikoja järeldused

- Liikmesriigid kasutavad väga erinevaid näitajaid (kokku ligikaudu 100 erinevat) LFA alade määratlemiseks
- LFA alad ei ole võrreldavad
- Sellest tulenevalt põllumajandustootjate erinev kohtlemine
- Puudub piisav informatsioon meetme mõjude hindamiseks

Euroopa Liidu maaelu arengu määrus 1698/2005

- Kuna konsultatsioonide käigus ei saavutatud nõukogus 2005. aastal kokkulepet kogu ELi hõlmava ebasoodsamate piirkondade uue määratluse süsteemi kohta, paluti Komisjonil ebasoodsamate piirkondade abikava läbi vaadata 2010. aastaks
- Rahvastiku vähenemise asemel on tähelepanu läbi põllumajandustegevuse säilitamise senisest enam maastiku hooldusel. See kajastub ka 2007–2013 programmiperioodi maaelu poliitika põhimõtetes, kus LFA toetus on osaks keskkonna ja paikkonna parandamisele suunatud meetmetest

Komisjoni avalik konsultatsioon

4 erinevat stsenaariumi:

- status quo
- ühised kriteeriumid
- abikõlblikkuse kriteeriumid
- kõrge loodusväärtus

Komisjoni teatis

- Uus määratlemine alates 2014
- 31. jaanuariks 2010 pidid liikmesriigid esitama Euroopa Komisjonile kaardid koos algandmetega
- Kriteeriumid (8) kliima, mulla, kliima ja mulla, maastiku kohta

LFA uus määratlus: üldpõhimõtted

- Andmed LAU2 (kohalik omavalitsus) tasandil
- Ala loetakse ebasoodsate looduslike tingimuste poolt mõjutatuks, kui suurem osa põllumajandusmaast (vähemalt 66 %) täidab vähemalt ühe kriteeriumidest
- Liikmesriigid võivad omalt poolt kehtestada rangemaid lävendeid
- Kui ebasoodsus on ületatav, siis vastavate alade LFA alade hulgast välja arvamine (nö fine-tuning), kasutatakse mulla kriteeriumide puhul

Uued LFA kriteeriumid

- **Kliima** – madal temperatuur (1), kuuma taluvus (2)
- **Muld** – kuivendus (3), lõimis ja kivisus (4), juurdumissügavus (5), keemilised omadused (6)
- **Muld ja kliima** – mulla veebilanss (7)
- **Maastik** (pinnareljeef) – kalded (8)

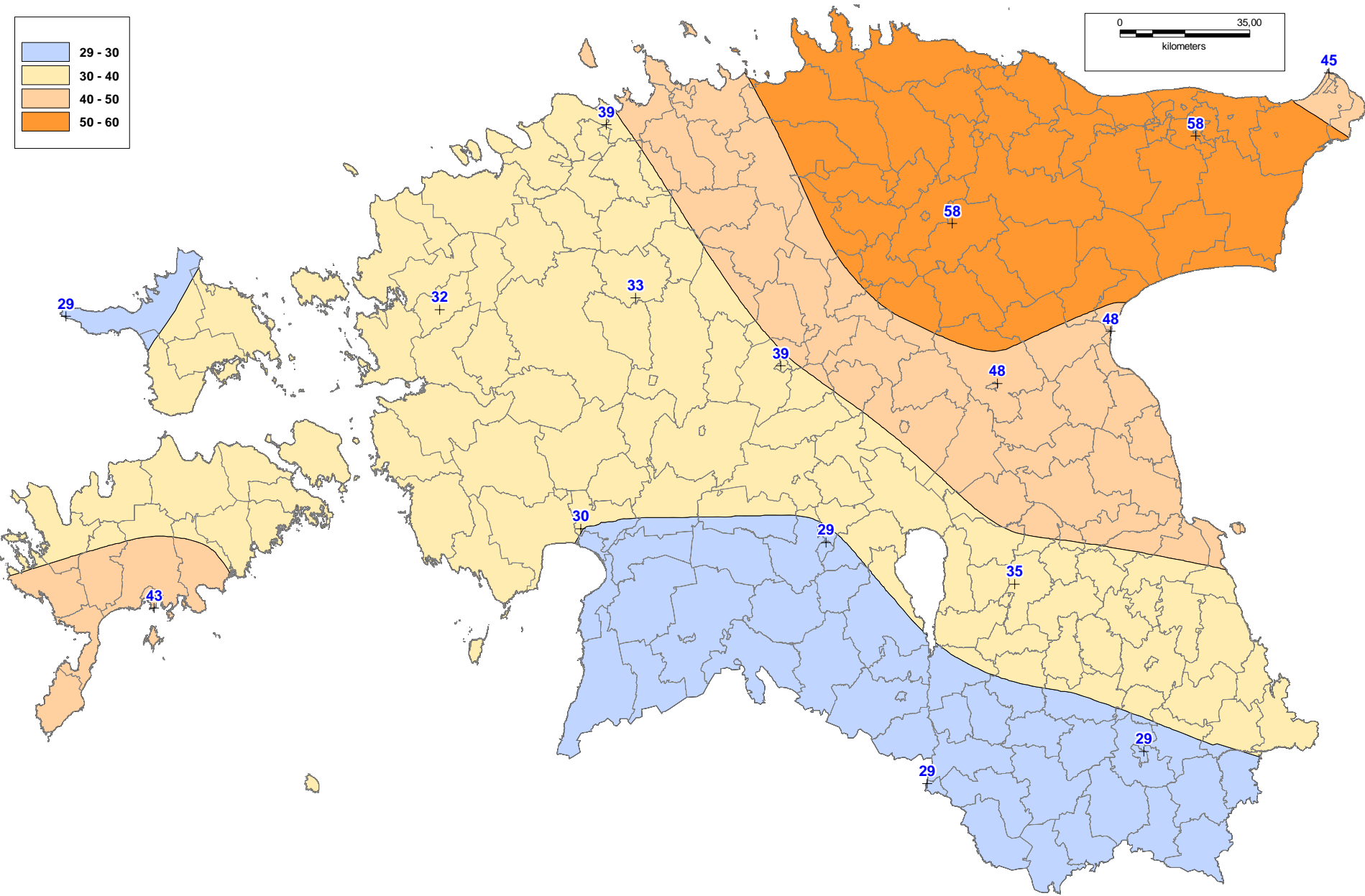
LFA alade määratlemise hetkeseis Eestis

- Kaardid ja andmed koostöös PMK ja EMHI-ga
- Kahepoolne kohtumine Euroopa Komisjoniga 21. jaanuar 2010
- Mulla kriteeriumide alusel oleks LFA-na määratletavad üksnes 3 valda – Viimsi, Piirissaare ja Ruhnu
- Kliimakriteeriumide alusel (vegetatsiooniperiood – alla 180 päeva, kui päevane keskmine temperatuur ületab 5°C) kvalifitseerub kogu Eesti LFA-na!

Kliimakriteeriumide metoodika

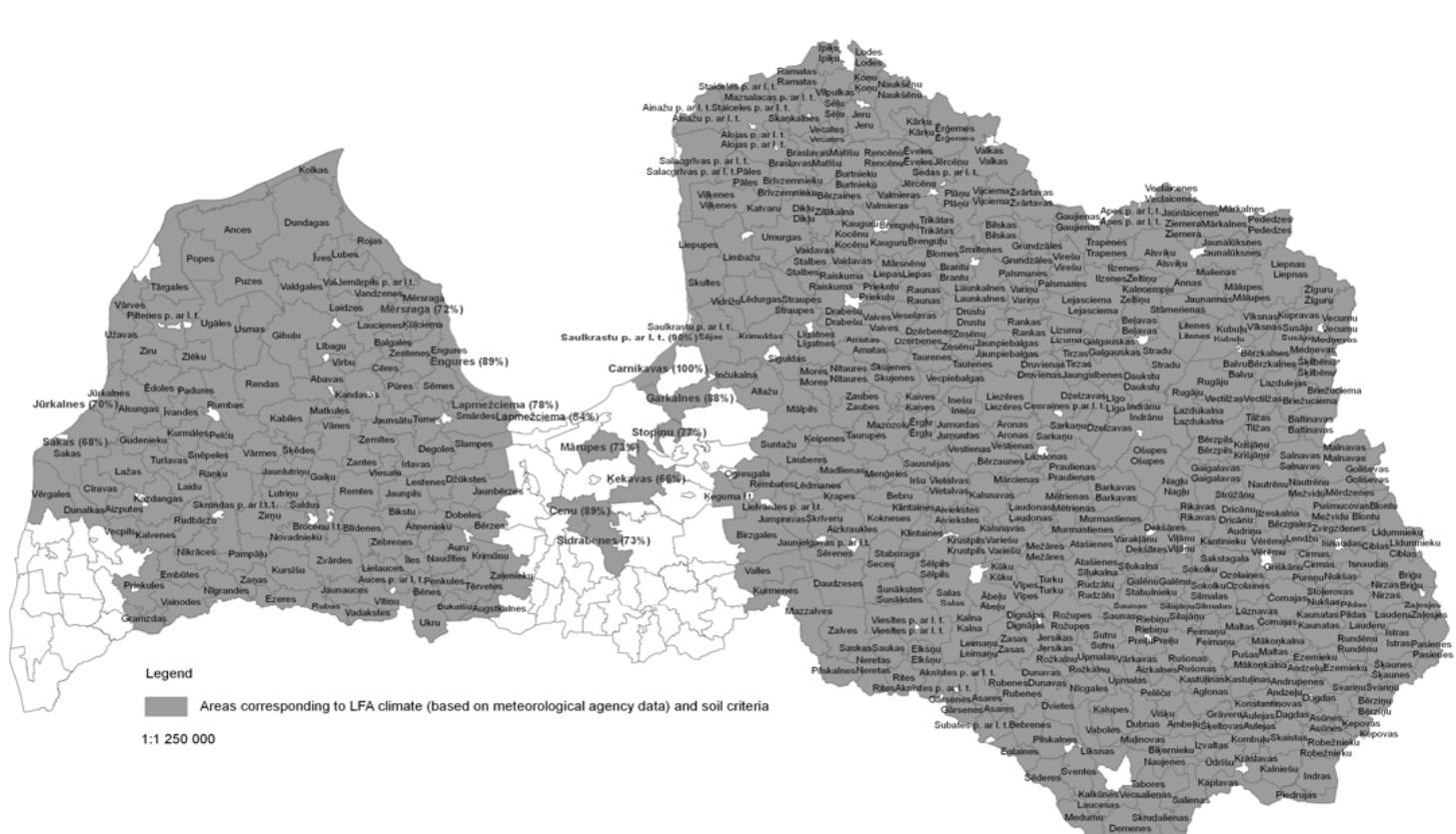
- Madala temperatuuri hindamiseks kasutatakse kas kraadipäevade arvu või vegetatsiooniperioodi
- Vegetatsiooniperioodi arvutamiseks loetakse kokku päevad, kui päevane keskmine temperatuur ületab 5°C
- Kraadipäevade summa arvutamiseks liidetakse kõik päevase keskmise temperatuuri ja baastemperatuuri (5°C) vahed
- Vegetatsiooniperioodi ja kraadipäevade väärtusi võrreldakse lävendkriteeriumidega (vegetatsiooniperioodi puhul alla 180 päeva ja kraadipäevade puhul alla 1500 kraadipäeva).
- Loetakse kokku aastad, millal ebasoodsad tingimused on esinenud. Kui ebasoodsad tingimused on esinenud enam kui 20% aastatest (tõenäosus), loetakse kriteerium täidetuks.
- Tõenäosuse hindamiseks peavad andmed olema vähemalt viimase 30 aasta kohta

Kliima kriteeriumide alusel LFA-na määratletavad alad



Võrdlus lähinaabritega: Lāti (mitteametlik)

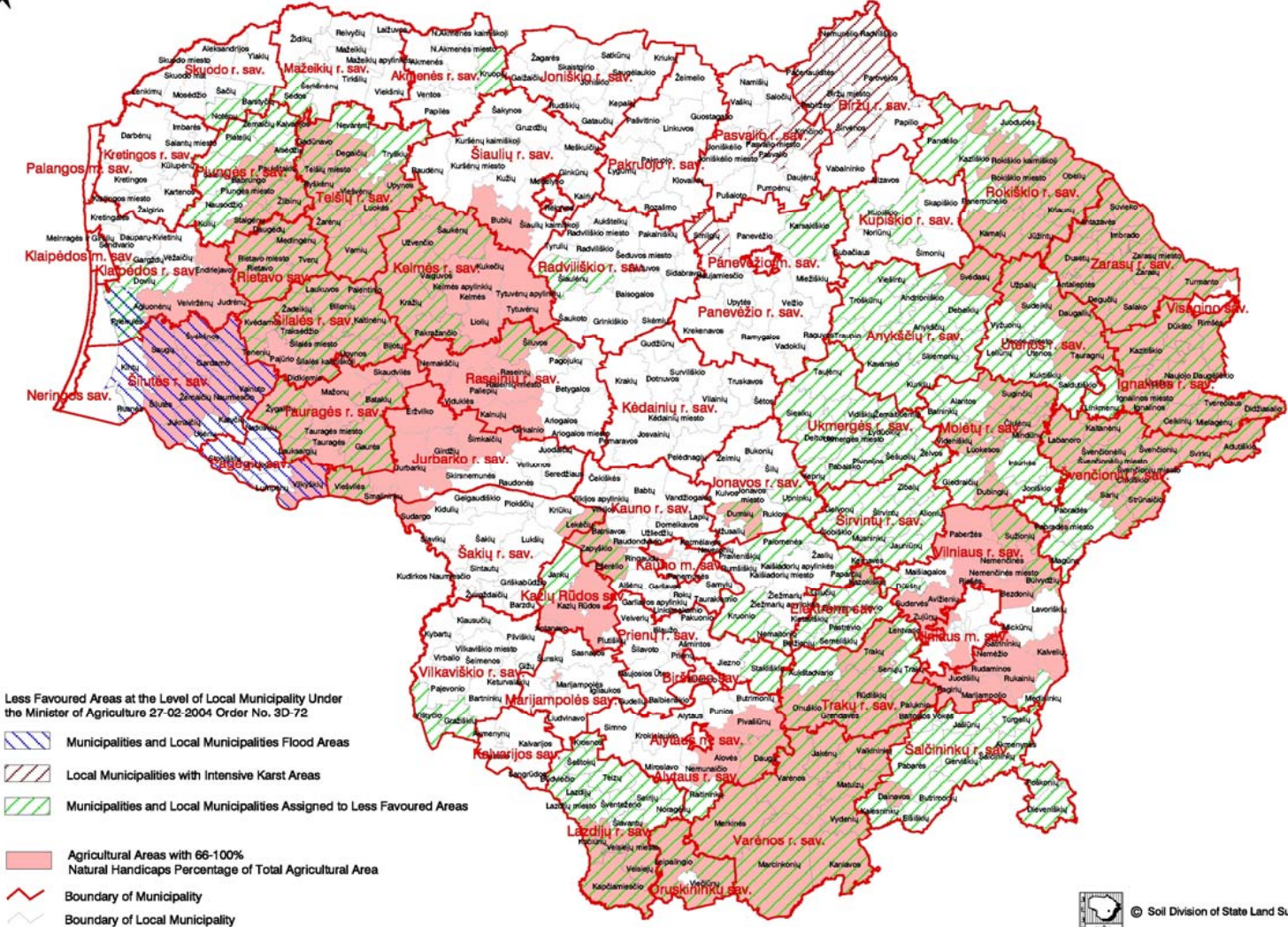
Areas affected by significant natural handicaps
(>66% of agricultural land meet at least one LFA criteria)



Võrdlus lähinaabritega: Leedu (mitteametlik)



MAP OF AGRICULTURAL AREAS WITH NATURAL HANDICAPS



Täna tähelepanu eest!