

TÖÖHÕIVE MAAPIIRKONNAS

Tööhõive muutused Eestis aastatel 1990-2007

1990. aastate Eesti struktuurseid muudatusi iseloomustab põllumajanduse ja nõukogudeaegsete tööstusharude osatähtsuse langus ning teenuste sektori ja uute tööstusharude esiletõus. Aastail 1991-1995 langes põllumajanduse osatähtsus kaks korda ja moodustas 7% SKP-st, tööstuse osakaal vähenes 39%-lt 31%-ni ja teenuste osakaal tõusis 57%-ni SKP-st.

Alljärgnevalt iseloomustatakse tööhõive üldolukorda Eestis ja käsitletakse üksikasjalikumalt maapiirkonna tööhõivet. Valdavaks andmeallikaks on olnud Eesti tööjõu-uuring (ETU), mida on korraldatud üle kümne aasta ja mis võimaldab võrrelda praeguseid andmeid aastatetagustega, Tööturuameti ja *OECD* andmed, ESA andmebaas ja ajakirjanduses avaldatud materjalid. ETU puhul on tegemist valimil põhineva statistilise andmekogumiga (valikuuringuga on hõivatud ca 16 000 inimest), mis seab tulemuste tõlgendamisele piiranguid. ETU ei võimalda teha detailseid järeldusi regioonide kaupa ja kvartalinäitajate kohta, samuti ei saa teha kaugeleulatuvaid järeldusi väiksemate sotsiaalsete gruppide kohta. Maakonna tasemel võib, näiteks, töötuse näitaja viga olla üsna suur, kui tegemist on suhteliselt väikese maakonnaga.

Üleminekul turumajandusele on Eesti tööturul toimunud suured muutused, mida on põhjustanud majanduse ümberstruktureerimine, millega kaasnes tööpudus ja samaaegselt toimunud muutused elanikkonna demograafilises struktuuris. Aastail 1989-1999 vähenes Eesti elanikkond 8%, seda nii negatiivse loomuliku iibe kui mitte-eestlaste väljarände tõttu. Eesti SKP 1999. aastal ulatus aga ainult 78%-ni 1989. aasta tasemest (vt. Financial Times, oktoober 11. 2000. a) ja SKP ühe elaniku kohta vaid 16%-ni EL tasemest.

Üheaegselt elanike arvu langusega vähenes ka tööga hõivatute arv rohkem kui 214 tuhande inimese võrra, tekkis ja kasvas märgatavalt tööpuudus ning suurenes aktiivsest tööelust väljapoole jäänud inimeste arv. 1992. aastast algas tööpuuduse järsk kasv ja tööhõive langus, mis kestis kuni 1995. aastani, mil olukord stabiliseerus. Kui aastail 1992-1995 vähenes töötajate arv 110 tuhande võrra, siis aastail 1995-1998 20 tuhande võrra. Tööhõive määr jäi püsima 65% ja töötuse määr 10% piiridesse.

Joonis 1. Töötuse määr, 1992-2007, protsentides



Allikas: ESA.

Tööturu olukord halvenes seoses Venemaa majanduskriisiga aastatel 1998-1999. Eesti Tööjõu-uuringute andmetel langes tööhõive 27 tuhande töötaja võrra, kuid töötute arv suurenes ainult 11 tuhande võrra. 16 tuhat töötuks jäänud loobusid edasisest tööotsingutest ja langesid seetõttu tööjõu arvestusest välja ehk muutusid mitteaktiivseteks. 1999. aasta II kvartalis ulatus tööpuuduse määr juba 11,7%-ni, mis

oli kõrgem kui Euroopa Liidus keskmiselt (10,3%). Ka riigi tööhõiveametisse pöördunute arv suurenes 1998. aastaga võrreldes 40%.

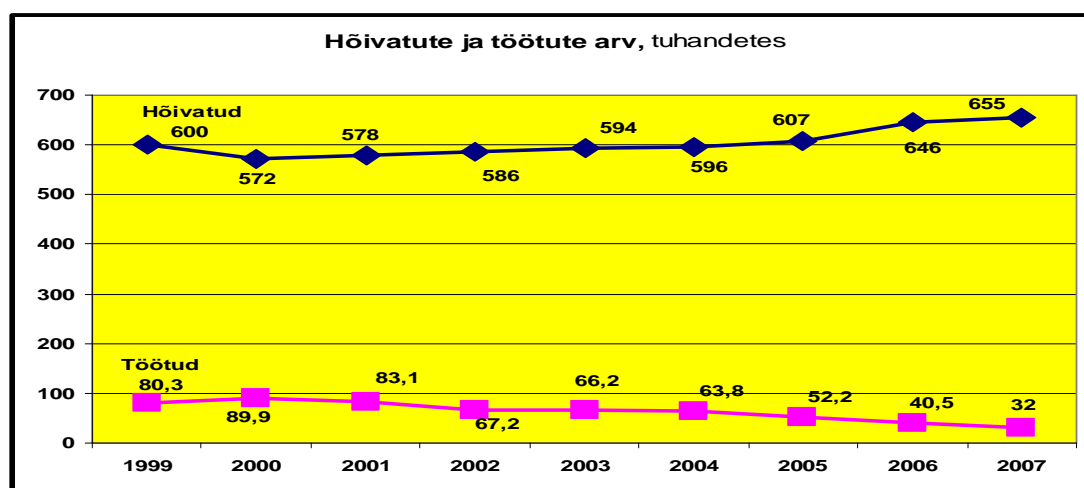
Tabel 1. Rahvastik vanuses 15-64. aastat majandusliku seisundi järgi, 1989-1999

	1989	1991	1992	1993	1994	1995	1996	1997	1998	1999
Töøjõud (tuh)	819,2	798,5	775,4	742,6	735,6	717,1	706,2	704,6	696,6	680,4
Hõivatud (tuh)	814,7	786,6	746,6	693,2	678,9	647,0	635,0	635,2	626,8	600,1
Töötud (tuh)	4,5	11,9	28,8	49,4	56,6	70,2	71,2	69,3	69,8	80,3
Mitteaktiivsed (tuh)	218,8	239,3	256,9	266,1	260,8	270,6	272,8	267,3	272,6	289,6
Töøjõus osalemise määr %	78,9	76,9	75,1	73,6	73,8	72,6	72,1	72,5	71,9	70,1
Tööhõive määr %	78,5	75,8	72,3	68,7	68,1	65,5	64,9	65,4	64,7	61,9
Töötuse määr (% töøjõust) ILO järgi	0,5	1,5	3,7	6,7	7,7	9,8	10,1	9,8	10,0	11,8
Registreeritud töötuse määr (% töøjõust)	4,6	5,2	5,1	5,6	5,1	4,9	6,8

Allikas: Eesti tööjõu-uuringud, Tööturuameti andmed

Tabelis 1 on tööturu põhiindikaatorite iseloomustamisel aluseks võetud rahvastik vanuses 15-64. aastat. Nimetatud vanuserühm (tööealine elanikkond) on kasutusel Euroopa Liidu tööturustatistikas. Vanuserühm 15-74. aastat on Eesti tööjõu-uuringute valemi aluseks, mistõttu Eesti andmeid avaldatakse tavaliselt selles vanuses elanike kohta ning tekstis on kasutatud just viimast vanusevahemikku iseloomustavaid näitajaid.

Joonis 2. Hõivatute ja töötute arv, 1999-2007, tuhandetes



Allikas: Statistikaameti tööjõu-uuringud

Alates 2001. aastast on tänu majanduse elavnemisele hakanud tööga hõivatute arv uuesti kasvama ning tööpuudus langema. 2001-2005. aastal suurenes hõivatute arv igal aastal 1-2%, ainult 2004. aastal oli kasv väiksem (0,2%).

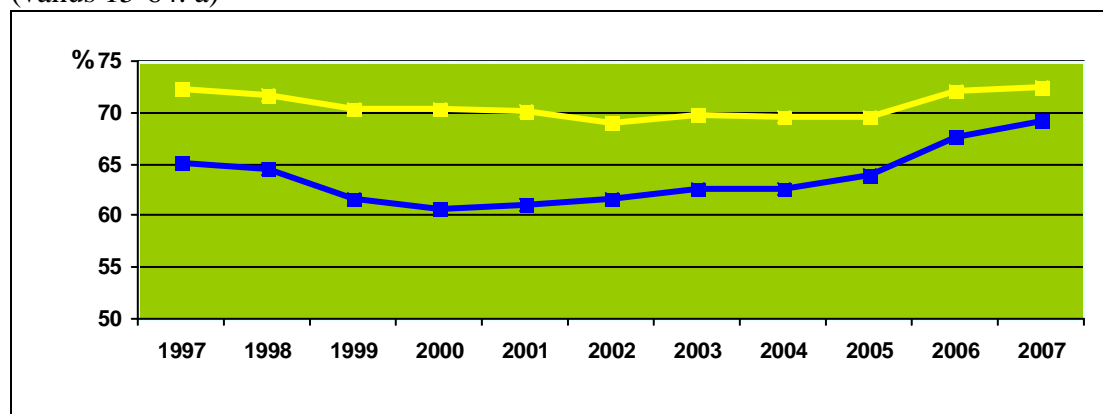
Tööjõu-uuringu andmetel oli Eestis 2003. aastal 15-74-aastastest 594,3 tuhat töötajat, 66,2 tuhat töötut ning 387,4 tuhat mitteaktiivset. Võrreldes 2002. aastaga suurenes töötajate arv 8800 inimese võrra ning mitteaktiivsete arv vähenes 7000 inimese võrra.

Hõive kasvas enam töötlevas tööstuses, tervishoius, ehituses ning veonduses. Tööhõive määr ulatus 62,6%-ni ning töötuse määr 10%-ni.

15-74-aastaste mitteaktiivsete arv on aastatel 1997-2007 vähenenud 372 800-lt 359 000-ni, samal ajal vähenes selles vanuserühmas ka elanike arv tervikuna ja töötute arv. Hõivatute arv suurenes ülalnimetatud aastate jooksul 38 100 võrra.

2005-2007. aastad olid kiire hõive kasvuga aastad, mis tõid kaasa töötute arvu ning tööpuuduse määra olulise vähenemise. 2005-2007. aastatel oli keskmine tööhõive vastavalt 607 400, 646 300 ja 655 300 inimest, mis oli 2004. aastaga võrreldes vastavalt 11 900, 50 800 ja 59 800 inimest rohkem. Hõivatute arvu kasv toimus 2005. aastal teenindussektori tööhõive 4,5-protsendilise kasvu tõttu. Hõive suurenes kõige enam hotellide ja restoranide majanduses ning kinnisvara-, üürimis- ja äritegevus, vastavalt 36 protsenti ja 17,8 protsenti. Hõive kasvas keskmisest kiiremini ka veonduses ja laonduses, ehituses, energeetikas ning muudel tegevusaladel. Majandussektori kasvas hõive 2006. aastal 2005. aastaga võrreldes tertsiaarsektoris 7,8% ja sekundaarsektoris 5%. Tegevusaladest kasvas hõive kõige rohkem ehituses (29%).

Joonis 3. Töäjõus osalemise määra ja tööhõive määra dünaamika 1997-2007, (vanus 15-64. a)



Allikas: Statistikaameti tööjõu-uuringud

Euroopa Liidu Lissaboni strateegia üks eesmärke on tõsta 15-64-aastaste tööhõive määr 2010. aastaks 70%-ni, 2005. aastaks seadud eesmärk oli 67%. 2005. aasta eesmärk ületati Eestis 2006. aastal, mil 15-64-aastaste tööhõive määr kasvas 67,7%-ni. 2007. aastal oli tööjõus osalemise määraks 72,5% ja tööhõive määraks 69,1%.

Töötuse määr, mis oli suurim 2000. aastal (13,6%), on järgmistel aastatel vähenenud. 2006. aastal vähenes töötuse määr 5,9%-ni, olles väikseim alates 1993. aastast. Tööjõu haridustaseme kasvu tõttu on madalama haridusega inimestel raskem tööd leida. Kuigi töötuse määr on langenud kõigil haridustasemetel, oli 2007. aastal kuni põhiharidusega tööjõust töötuid 11,2%, mis oli üle kahe korra kõrgem üldisest töötuse tasemest. Kõige väiksem oli tööpuudus kõrg- ja kraadiharidusega inimeste seas. Nende töötuse määr kahanes 3,9%-st 2005. aastal 1,6%-ni 2007. aastal. 2007. aastal vähenes töötute osa tööealisest elanikkonnast 4,7 protsendini, mis on viimase 15 aasta madalaim.

Mitteaktiivsete hulgas vähenes kõige rohkem pensioniealiste mitteaktiivsete ja heitunute arv. Heitunute arv, mis püsis 2000-2004. aastal 18 000 ümber, vähenes 2005. aastal 14 700-ni. 2007. aastal vähenes heitunute arv peaaegu kaks korda – 7 300-ni.

Sektorhõive dünaamika maapiirkonnas

Maapiirkonnas on primaarsektori (põllumajandus, jahindus, metsandus ja kalandus) osatähtsus tööhõives 1989. aastaga võrreldes 2007. aastal vähenenud 4,2 korda (55,9%-st kuni 13,2%-ni), tertsiaarsektori (teenindus) osakaal kasvanud kaks korda ning sekundaarsektori (töötlev tööstus, mäetööstus, ehitus, energeetika, gaasi- ja veevarustus) osatähtsus 1,9 korda. Kokku on alates 1989. aastast tööga hõivatute arv maal vähenenud 246,3 tuhandest kuni 184,9 tuhandeni 2007. aastal (-24,9%).

Nimetatud ajavahemikul on primaarsektori hõive vähenenud 113,3 tuhande hõivatu võrra, samal ajal kui hõive suurenemine sekundaarsektoris (18 700) ja tertsiaarsektoris (33 200 inimest) suutis kompenseerida sellest ainult 45,8%.

Tabel 2. Hõivatud maaelanikud majandussektori järgi, 1989-2007
(aastakeskmised)

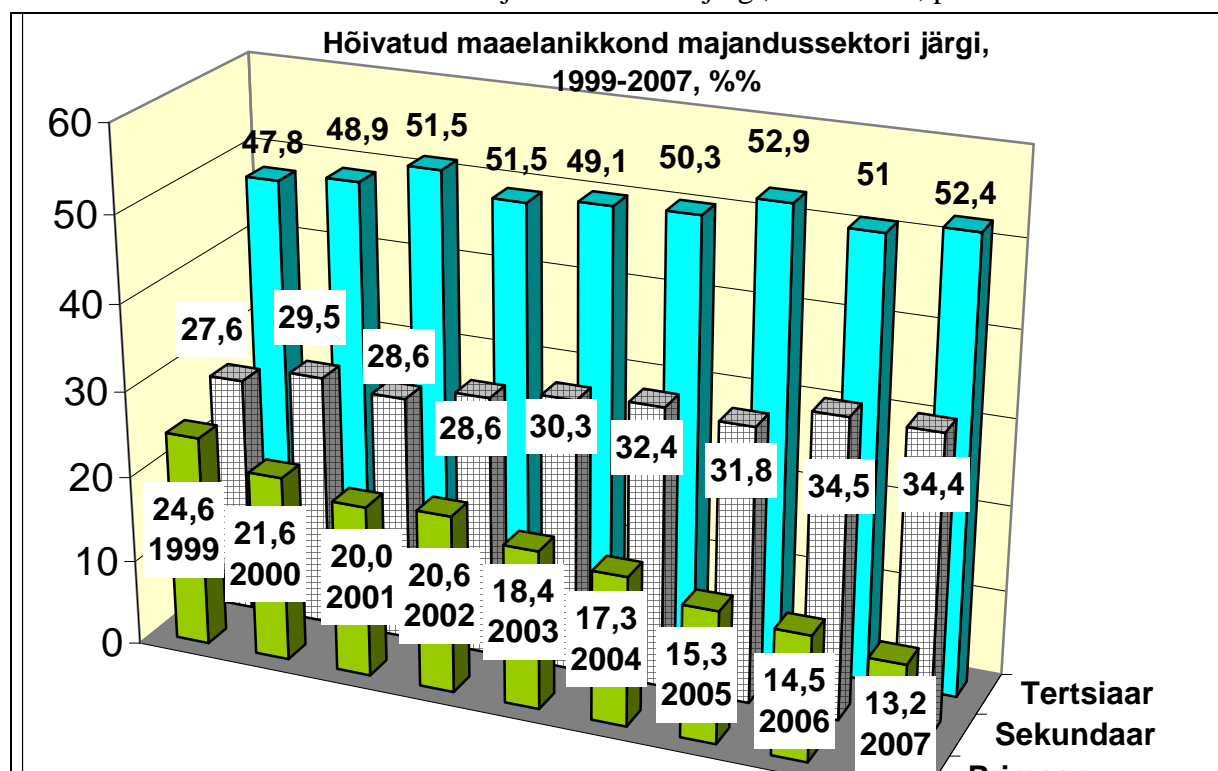
Aasta	Primaarsektor		Sekundaarsektor		Tertsiaarsektor		Kokku	
	tuhat	%	tuhat	%	tuhat	%	tuhat	%
1989	137,7	55,9	44,9	18,2	63,7	25,9	246,3	100,0
1990	135,2	55,6	45,1	18,6	62,7	25,8	243,0	100,0
1991	128,3	54,1	44,3	18,7	64,6	27,2	237,3	100,0
1992	114,1	50,4	44,1	19,5	68,0	30,1	226,3	100,0
1993	91,8	44,3	42,1	20,3	73,6	35,5	207,5	100,0
1994	77,9	38,8	43,2	21,5	79,9	39,7	201,1	100,0
1995	59,3	33,4	46,3	26,1	71,9	40,5	177,5	100,0
1996	55,8	31,7	46,5	26,4	73,9	41,9	176,2	100,0
1997	49,9	28,2	50,0	28,2	77,2	43,6	177,1	100,0
1998	49,1	26,7	52,1	28,4	82,3	44,9	183,5	100,0
1999	44,5	24,6	50,0	27,6	86,5	47,8	181,0	100,0
2000	38,4	21,6	52,3	29,5	86,7	48,9	177,4	100,0
2001	32,7	19,9	46,9	28,6	84,6	51,5	164,2	100,0
2002	33,6	20,6	49,5	30,3	80,3	49,1	163,4	100,0
2003	30,8	18,4	53,1	31,6	83,9	50,0	167,9	100,0
2004	29,2	17,3	54,8	32,4	85,1	50,3	169,1	100,0
2005	26,5	15,3	54,9	31,8	91,3	52,9	172,8	100,0
2006	26,4	14,5	62,5	34,5	92,4	51,0	181,3	100,0
2007	24,4	13,2	63,6	34,4	96,9	52,4	184,9	100,0

Allikad: Tööjõu-uuringu andmed 1998-2007

Primaarsektori suure hõive languse on esile kutsunud põllumajandusliku tööhõive kiire langus, mis on seotud kardinaalsete ümberkorraldustega maal. Tugevat negatiivset mõju avaldasid põllumajandusele ja maapiirkonna tööhõivele taasiseseisvumise esimestel aastatel tehtud poliitilised valikud ja siduvad kokkulepped Maailma Kaubandusorganisatsiooniga, mille kohaselt Eesti ei saanud rakendada peamist põllumajanduspoliitika meetet – süsteemset turukorraldust.

Põllumajanduse subsideerimise ekvivalent PSE, mis näitab siseturu ja võrdlushindade (ilma turukorralduslike meetmete mõjudeta) vahet (pluss toetused, miinus maksud), oli OECD riikides 2000. aastal 32%, - s.o üle nelja korra kõrgem kui Eestis. Turukorralduslike meetmete puudumine ja madal kaitsetase põhjustas majandusliku ebastabiilsuse ning tootmiskahtude ja töökohtade arvu suure vähenemise maapiirkonnas.

Joonis 4. Hõivatud maaelanikkond majandussektori järgi, 1999-2007, protsentides



Allikad: Tööjõu-uuringu andmed 1998-2007

Võrreldes 1991. aastaga langes seetõttu 2006. aastaks põllumajanduse osatähtsus SKP-s 4,7 ja tööhõives 4,9 korda.

Madalate hindade tõttu võitsid OECD analüüside kohaselt aastail 1992-1995 tarbijad ja alates 1996. aastast tööstus ja kaubandus.

Tabel 3. Primaarsektoris hõivatud tööealiste osatähtsus riigi tööealiste hõivest (aastakeskmise, %)

Tegevusala	1990	1992	1993	1994	1996	1997	1998	1999	2000
Põllumajandus, jahindus	16,6	15,0	13,0	10,9	8,0	6,9	6,8	6,2	5,2
Metsamajandus	1,4	1,3	1,4	1,7	1,2	1,4	1,5	1,6	1,7
Kalandus	3,1	2,8	2,3	1,9	0,8	1,1	0,8	0,5	0,5
KOKKU	21,1	19,1	16,7	14,5	10,0	9,4	9,1	8,3	7,4

Allikad: Kogumikud "Tööjõud" 1995-2000.

Põllumajanduses ja jahinduses hõivatute osatähtsus riigi tööhõives on 1989. aastaga võrreldes järsult langenud 16,8%-lt kuni 3,2%-ni 2007. aastal (ehk üle 5 korra), veelgi järsem langus toimus kalanduses – üle 10 korra (ETU andmetel).

Tabel 4. Primaarsektoris hõivatud tööealiste osatähtsus riigi tööealiste hõivest (aastakeskmise, %)

Tegevusala	2001	2002	2003	2004	2005	2006	2007
Põllumajandus, jahindus	5,1	5,1	4,4	4,1	3,8	3,5	3,2
Metsamajandus	1,5	1,4	1,4	1,3	1,0	1,0	1,2
Kalandus	0,5	0,5	0,4	0,4	0,5	0,5	0,3
KOKKU	7,1	7,0	6,2	5,8	5,3	5,0	4,7

Allikad: Kogumikud "Tööjõud" 2001-2007.

Metsamajanduses hõivatute osatähtsus on olnud suhteliselt stabiilne: 1994. aasta hõive suurenemisele (1990. aastaga võrreldes 21%) järgnes 29%-line langus 1996. aastal, mis edaspidi stabiliseerus, jäädes 1,4-1,7% tasemele riigi tööhõivest. Langus algas alates 2004. aastast, mis säilis järgnevatel aastatel.

Töö asukoha muutumine ja sissetulekutase

Eesti tööjõu-uuringute andmetel käis 1998. aastal 30,2% hõivatud maainimestest tööl linnades ja samas vallas töötas 62%, kuid 2007. aastal olid vastavad arvud 44,9 ja 44,4%. Teises vallas töötavate osatähtsus on sama aja jooksul kasvanud 7,6%-lt 1998. aastal kuni 9,8%-ni 2004. aastal ja seejärel vähenes 8,1%-ni 2007. aastal.

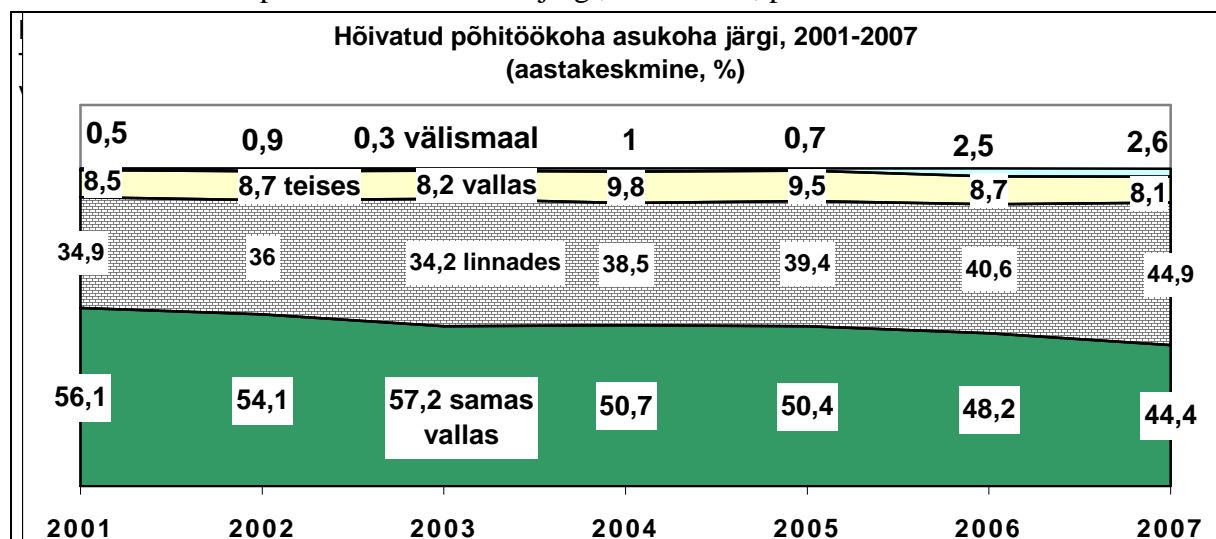
Tabel 5. Hõivatud maaelanikud põhitöökoha asukoha järgi, 1999-2007 (protsentides)

Põhitöökoha asukoht	1999	2000	2001	2002	2003	2004	2005	2006	2007
Samas vallas	59,7	57,2	56,1	54,1	50,4	50,7	50,4	48,2	44,4
Mujal	40,3	42,5	43,4	45,0	49,0	48,3	49,0	51,8	55,6
sh linnas	31,4	34,2	34,9	36,0	40,1	38,5	39,4	40,6	44,9
teises vallas	8,7	8,2	8,5	9,0	8,8	9,8	9,5	8,7	8,1
Välismaal	0,2	0,3	0,5	0,9	0,6	1,0	0,7	2,5	2,6
KOKKU	100	100	100	100	100	100	100	100	100

Allikad: ETU andmed.

Töökohtade arv valdades on pidevalt vähenenud. Kui 1998. aastal oli valdades 150,2 tuhat töökohta, siis 2003. aastal kõigest 130,2 tuhat (vähenemine viie aasta jooksul 20 tuhat ehk 13,3%) ning 2007. aastal oli töökohtade arv maa-asulates vähenenud 95,1 tuhandeni, ehk 1999-2007. aastate jooksul on maal kadunud 55 100 töökohta (37%). 1990-ndatel aastatel alanud ja edaspidi intensiivistunud noorte ja haritute ränne maalt linna kahandas maapiirkondade arengupotentsiaali, põhjustas oskustööjõu vähesuse ja tööjõu kvaliteedi languse.

Joonis 5. Hõivatud põhitöökoha asukoha järgi, 2001-2007, protsentides



Allikad: ETU andmed

Paljud maainimesed on otsinud ja leidnud omale töökoha linnades: 1998. aastal töötas linnades 53,5 tuhat maainimest ja 2003. aastal juba 67,3 tuhat, 2004. aastal vähenes linnades töötavate maainimeste arvukus 65,1 tuhandeni, kuid 2007. aastal suurenes 83

tuhandeni. Välismaal töötavate osatähtsus on kasvanud 0,2%-st 1999. aastal kuni 2,6%-ni 2007. aastal.

2005. aastal oli hõivatud maarahvastiku hulgas 1999. aastaga võrreldes suurenenud üksikettevõtjate arv 1900 inimese võrra (14%), vähenenud on 2400 võrra palgatöötajatega ettevõtjate arv (37,5%), 1900 võrra (43,2%) palgata peretöötajate ning palgatöötajate arv 6000 inimese (4,7%) võrra.

Aastatel 1989-2007 kasvas kõige enam teenindus- ja müügitöötajate ning lihttöölise osatähtsus. Kõige rohkem vähenes seadme- ja masinaoperaatorite ning põllumajanduse ja kalanduse osatähtsus.

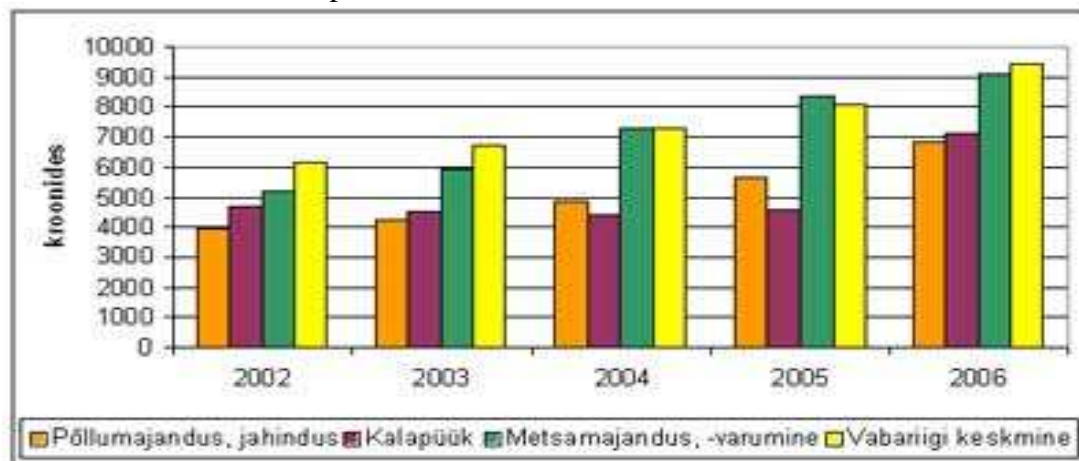
Põllumajanduse, ehituse, hariduse ning tervishoiu- ja sotsiaaltöö valdkonnas töökoha kaotanud ja maale elama jäänud spetsialistidel ja oskustöölistel oli kohapeal üha raskem rakendust leida, mistõttu nad olid sunnitud vastuvõetavat tööd ja teenistust otsima mujal – peamiselt linnades. ETU andmetel on põhilised tööalase pendelrände sihtpunktideks oma maakonnakeskused. Erandiks on Rapla maakond, kus Raplast suurem mõju on Tallinnal.

Ei soodusta maapiirkonnas töötamist ka madalam sissetulekutase – maaleibkonna liikme netosissetulek kuus oli 2002. aastal viiendiku võrra väiksem linnaleibkonna keskmisest. Seejuures on linna- ja maaleibkonna liikme keskmise netosissetuleku erinevus suurenenud 264 kroonist 1996. aastal kuni 539 kroonini 2004. aastal, mis järgnenud aastal vähenes 514 kroonini.

Leibkonnaliikme kuukeskmine netosissetulek oli 2004. ja 2005. aastal linnas vastavalt 3217 ja 3647 krooni ja maal vastavalt 2678 ja 3133 krooni. Aastaga suurenes netosissetulek linnas 13,4 ja maal 17%.

2004. aastaga võrreldes suurenes leibkonnaliikme kuukeskmine netosissetulek 2005. aastal 14,8%. Maa- ja linnaleibkonna liikme keskmise netosissetuleku suhe aga vähenes, kuna aastaga suurenes netosissetulek maal rohkem. Maal elava leibkonnaliikme netosissetulek oli 2004. ja 2005. aastal vastavalt 83,2% ja 85,9% linnas elava leibkonnaliikme sissetulekust. Netosissetuleku erinevus maakonniti säilis. Suurim kuukeskmine netosissetulek oli leibkonnaliikmel Harju maakonnas väljaspool Tallinna — 4154 krooni, ületades Eesti keskmist netosissetulekut 19,5%. Väikseim netosissetulek oli Hiiu maakonnas — 2576 krooni, mis moodustas 63% leibkonnaliikme kuukeskmisest netosissetulekust Tallinnas ja 74% Eesti keskmisest. Eesti keskmisest netosissetulekust suurem kuukeskmine netosissetulek oli peale Harju maakonna veel Tallinnas ja Tartu maakonnas (vastavalt 4080 krooni ja 3796 krooni).

Joonis 6. Keskmine brutopalk kuus aastatel 2002–2006, kroonides



Allikas: Statistikaamet

2002-2006. aastate keskmisi brutopalku võrreldes näeme, et põllumajanduses makstav brutopalk on kasvanud 3896 kroonilt (2002. aastal) 6808 kroonini (2006. aastal) ehk 1,7 korda. Vabariigi tegevusalade keskmine palk kerkis sama perioodi jooksul 6144 kroonilt 9407 kroonini ehk 1,5 korda. Põllumajanduse brutopalk moodustas vabariigi tegevusalade keskmisest tasemest 2006. aastal 72%.

Statistikaameti andmetel oli 2007. aasta teises kvartalis Eesti keskmine palk 11 549 kr, mis teeb aastaseks kasvuks 21,2%. Maksu- ja tolliameti andmetel oli (arvestuse erinevuse tõttu) keskmine töötasu 10 667 krooni, nemad aga tegevusvaldkondade kaupa arvestust ei pea. Statistikaameti järgi oli põllumajanduses ja jahinduses keskmine palk ühe aastaga kosunud 1561 krooni võrra ehk 22,4%, ulatudes 8521 kroonini.

Tööhõive muutused põllumajanduses ja selle seosed majanduspoliitikaga

Primaarsektori suure hõive languse on esile kutsunud põllumajandusliku tööhõive kiire langus, mis on seotud kardinaalsete ümberkorraldustega maal.

Taluseaduse kehtimahakkamisel veel ENSV aegu (1989), asuti taastama esivanemate valdusi ning paljud linnainimesed siirdusid maale, lootuses mitte ainult elu vaid ka tootmine käima saada. Paari aastaga loodi ca 12 000 talu. Soodne laenupoliitika ja hüperinflatsioon võimaldasid nii mõnelgi jalad maha saada, millegi või kellegi arvelt. Iseseisvumise esimestel aastatel võimul olnud poliitikud seadsid maareformi eesmärgiks taasrajada peamiselt endistes piirides 40.....60 tuhat talu. 1998 ja 2000. aasta alguseks oli Eestis vastavalt 34 700 ja 51 081 talu, keskmiseks suuruseks oli vastavalt 22 ja 21 ha.

Ekspertide tookordsete arvutuste kohaselt oli nende talude taasrajamiseks vaja teha investeeringuid vähemalt 40 miljardit krooni. Talude taasrajamiseks aastatel 1993-1996 riigieelarvest aga vahendeid ei eraldatud, talunikele anti ainult tulumaksu soodustusi ja vähesel määral laenuintressi hüvitusi.

OECD väljaandes „Ülevaade Eesti põllumajanduspoliitikast aastatel 1986-1996” toodud tootja subsiidiumi ekvivalentide (*PSE*) arvutuste tulemused näitasid, et 1986-1991. aastatel oli nõukogude ülemvõimu periood positiivse turuhinna toetusega ja keskmine neto *PSE* protsendiga 72.

1992-1993. aastate perioodil toimusid suuremad makroökonomilised reformid põhjustasid põllumajandusele keskmiselt 50%-lise varjatud maksu, aastatel 1994-1995 stabiliseerus makroökonomiline keskkond ja jätkus ümberkorraldamise protsess, mis aitas kaasa varjatud maksu vähenemisele keskmiselt 3%-ni. Kohalikus valuutas vähenes kogu neto *PSE* (tootja subsiidiumi ekvivalent) 1 175 miljoni rublalt (1,70 miljardit USA dollarit) 1986. aastal miinus 105 miljoni kroonini (-9,1 miljoni USA dollarit) 1995. aastal.

Aastail 1986-1991 oli toetuste tase Eestis kõrgem kui *OECD* riikide keskmine, milleks oli 37-47%. Aastail 1994-1995 oli toetuste tase Eestis *OECD* keskmisest 42%-st tunduvalt madalam ja asetaski Eestit madalamale mitte ainult Kesk- ja Ida-Euroopa riikidest, millele *OECD* oli *PSE*d välja arvutanud (Ungari, Poola ja Tšehhi Vabariik), vaid ka kõige madalama toetustasemega *OECD* riikidest (nagu Uus-Meremaa ja Austraalia).

Eesti taasiseseisvumise algusaastatel toetati põllumajandust minimaalselt. *OECD* ülalnimetatud ülevaates on tehtud järeldus, et madalate hindade ja väikeste toetuste tulemusena kahanesid tootjate sissetulekud olulisel määral. *OECD* keskmine *NPC* (*Nominal Protection Coefficient*), mis näitab põllumajandusturu kaitstuse taset, oli 1992-2000. aastail 1,48, see oli poolteist korda kõrgem, kui Eestis.

Toetuse languse põhjustas Eestis ühtlasi ka makromajanduslik areng, eriti valuuta tunduv alahindamine, ning ebaefektiivne töötlev tööstus, mis ei võimaldanud

põllumajandustootjatel ära kasutada põllumajandustoodete kõrgemaid rahvusvahelisi hindasid.

Eesti ei saanud rakendada peamist põllumajanduspoliitika meedet – süsteemset turukorraldust. Eesti kohaldas taasisesivsusest alates täielikult avatud kaubandusrežiimi põllumajandussaaduste ja toiduainete suhtes. Tootjad jäid seetõttu liberaalse väliskaubanduse dumpingu meelevalda.

Eesti väiketalunikel oli väga raske konkureerida ühepoolset avatud turul, kus põllumajandussaaduste hinnad olid tugevalt subsideeritud impordi poolt EL ja USA hindadega võrreldes keskmiselt 1,5 korda alla surutud.

Enne EL-iga liitumist, näiteks, sai Eesti piimatootja piima müügist 1,2 – 1,5 kr/kg vähem kui Lääne-Euroopa ja Ameerika kolleegid. Piimatootja sai tarbijahinnast Eestis veerandi kuni kolmandiku, Saksa farmer aga poole.

Varade tagastamine reformiprotsessis kujutas endast sisuliselt põllumajanduse kaudset maksustamist. Ühismajandites oli 01.01.1993. aasta seisuga põhivarasid kokku 1 045 mln krooni eest (ümberhindamata). 1947-1949. aastatel sundkollektiviseerimisel tehtud ülekohtu tagajärjedest kandsid olulise osa põllumajanduslikud ettevõtted. 99 230 õigustatud subjektidele, kellest paljud ei töötanud põllumajanduses, maksti endiste ühismajandite, (kes sisuliselt ise olid omavoli ohvrid), varade ja vahendite arvelt välja 377 mln krooni.

Samal ajal jäeti poliitiliste otsustuste kohaselt riigile kõik nõukogude võimu poolt põllumeeste ühistutelt rahvusvahelise õiguse seisukohalt õigusvastaselt natsionaliseeritud varad ja maa. Eesti Vabariigi valitsus (peaminister Andres Tarand), vaatamata Riigikogu liikmete enamuse – 51 liikme poolt esitatud seaduse eelnõule ja Valitsuse töögrupi toetavale seisukohale 17. veebruarist 1995. aastal ühistutele ja keskühistutele kinnisvara tagastamiseks, ei toetanud esitatud seaduse eelnõud. „Ühistegevuse aastaraamatu” andmetel oli Ühistegevuskoja bilansis 1938. aastal äriseis 178 miljonit krooni, millest ühistute ja nende ühenduste osakapitalid moodustasid 27,3 miljonit krooni. Kaasaja vääringus ulatuvad need summad miljarditesse.

Seisuga 01.01.1939 oli Eesti Ühistegevuskoja süsteemis 3 046 ühistut ja 14 keskühistut kokku 283 768 liikmega (vt. Ekbaum, 1962 lk . 207). Eesti ühistuist oli põllumeeste (talupidajate) teenistuses arvuliselt umbes 80%. Need ühistud moodustasid meie omaaegse põllumajanduse alusmüüri.

Ühistegevusega oli seotud $\frac{3}{4}$ Eesti peredest. Ühispankade osaks oli 52% hoiustest ja 51% laenudest. Kindlustusturust kuulus 49% ühistulistele kindlustusseltsidele. Piimaühistud valmistasid 98% võist ja 17% juustust, kartuliühistud 64% piiritusest. Ühiskaubanduse kontrolli all oli 25% jaekaubandusest ja 20% kaupade impordist. Masina- ja seemneviljaühistud varustasid talunikke seemnega 75% ulatuses ja 25% masinatest kasutati ühiselt (vt. Ekbaum, 1962 lk. 227).

Enamiku nendest õigusvastaselt võõrandatud varadest müüs riik enampakkumise korras kapitaliühingutele, millega otseselt takistati majandusliku ühistegevuse, ühispankanduse ja ka ühiskindlustuse taastamist ja arengut.

1970. aasta Haagi konventsiooni kohaselt ei ole okupatsioonivõimul õigust konfiskeerida eraomandit. Seega ühistute ja nende ühenduste maa ja varad, mis olid õigusvastaselt võõrandatud okupatsioonivõimude poolt, ei olnud õige lugeda Eesti Vabariigi omanduseks, vaid need kuulusid peamiselt talunike poolt loodud ühistutele ja nende ühendustele ning oleks pidanud tagastatama õigusjärgsetele omanikele.

Toimus tootmise pidev vähenemine ning toodeti sisuliselt vanade ressursside tarbimise arvel, mistõttu põllumajandustoodangu indeks oli 2003. aastal Eestis ainult 41,5% (1989-1991 = 100%). Läti indeks oli 43,9%, Leedu 62,8%, Soome 94,4% ja Taani 106,3%. EL-i vastav keskmine näitaja oli 101,5%.

Eesti põllumehed olid sunnitud oma toodangule sisuliselt juurde maksma ja tarbijaid subsideerima ning kahjumiga kaupleva, kuna turg oli üleujutatud EL sissetoodud kunstlikult odavaks tehtud (subsideeritud) toiduainetega. Väga jõudsalt kasvasid aga põllumeeste poolt kasutatavate sisendite hinnad.

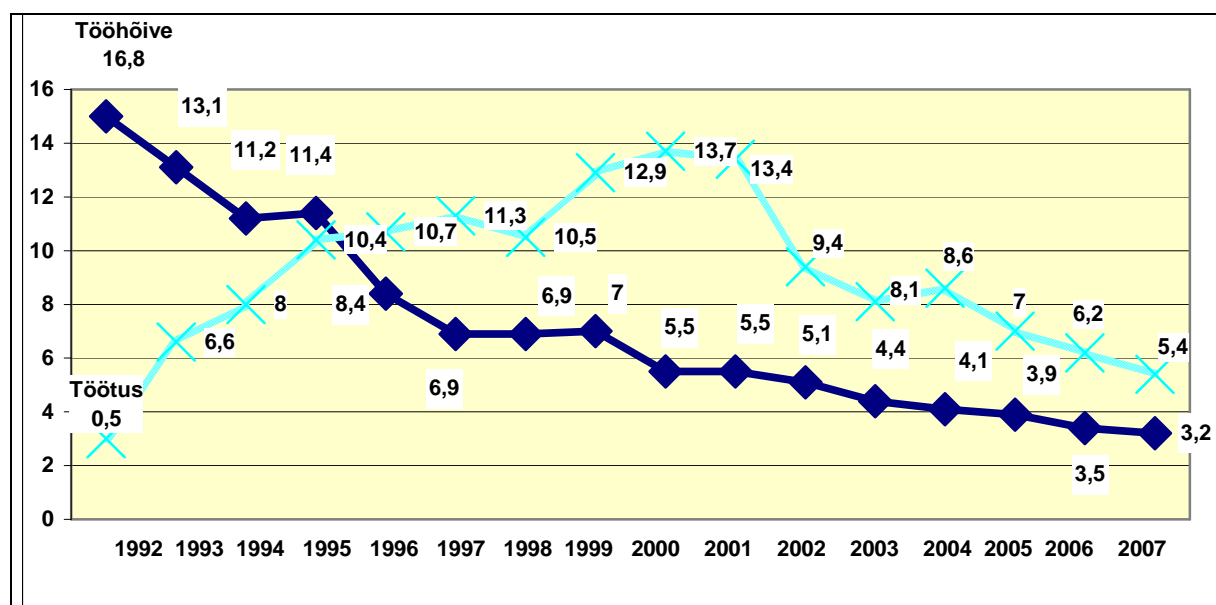
Nii, näiteks, 2003. aastal pöördusid Lääne-Virumaa loomakasvatajad Riigikogu ja valitsuse poole nõudmisega lõpetada kaos ja anarhia Eesti lihatootmisel ja turustamisel (vt. www.aripaev.ee – 13.10.2003). Põhiliselt välismaalastele kuuluvad lihatööstused olid valmis suurte liigkasumite saamiseks hävitama Eesti lihatootmise, kuna järjest suurendasid odava lihatöötlemise jäätme-kondiliahmassi (5-6 kr/kg) sissevedu kuni 10 000 tonnini aastas. Töötajad asendasid kvaliteetse sealihaga vorsti ja lihatoodete valmistamisel selle massiga, mida normaalses riigis inimtoiduks ei kasutata. Poeleti hindades see suur tarbijate petmine ei kajastunud. Seejuures oli EL riikides jäätme-kondiliahmassi sissevedu keelatud.

Pankroti kartusel, kuna puudus võimalus loomi normaalse hinnaga müüa ja sööta osta, olid põllumehed sunnitud osa oma karjast hävitama. Taoline olukord viis selleni, et ESA andmetel vähenes 12 taasiseseisvusaasta jooksul veiste arv 2,7 korda ehk 708 300-lt 257 200-ni, sigade arv 2,4 korda ehk 798 600-lt 334 300-ni.

Kuigi EL toetas põllumajandustootjaid keskmiselt üle 40% tootmiskuludest, oli Eesti samal ajal nõustunud WTO liitumislepingus hoidma riiklikke toetusi maksimaalselt 10% tasemel tootmiskuludest. Seetõttu, et konkureerida EL-i toodetega pidi Eesti põllumajandus olema vähemalt kolmandiku võrra efektiivsem. WTO leppesse 1999. aastal jättis Eesti kirjutamata punkti, mis oleks jätnud Eestile võimaluse ka vabakaubandusriikide suhtes rakendada regulaarseid ja tasakaalustavaid tolle ja eksporditoetusi.

Kõik need asjaolud avaldasid tugevalt negatiivset mõju tööhõivele maal. 1990. aastal oli põllumajanduses hõivatud 136 800 inimest, 2002, 2003 ja 2006 ning 2007. aastal tegeles selles sektoris aga vastavalt 30 100, 25 900 ja 23 100 ning 20 900 töötajat, mis moodustas vastavalt 18,4%, 15,4% ja 12,8% ning 11,3% maal hõivatutest ning ainult 5,1%, 4,4% ja 3,5 % ning 3,2% kogu riigi töötajate arvust.

Joonis 7. Põllumajandusliku tööhõive osatähtsus riigi tööhõives ja töötuse määr maal, 1992-2007 (%%)



Allikas: ETU andmed.

Kui 1991. aastal oli maal 2,9 tuhat töötut, siis 2000 ja 2001. aastatel juba vastavalt 28,5 ja 27,7 tuhat.

2002. aastal jõustus uus liberaalsem kaubandusrežiim Eesti ja EL-i vahel, kaotati EL-i ekspordisubsiidiumid ning *SAPARD* - programmi heakskiidetud tootluste summa suurenes 1,6 korda, mis kokkuvõttes avaldas positiivset mõju ning võimaldas suurendada tööhõivet 3,8% võrra.

2003. aasta hõive vähenemise kutsus esile tulu suur vähenemine, mis oli tingitud põllumajandustoodete hindade langusest, toetuste vähenemisest ja palga kasvust. Netolisandväärtus alushinnas vähenes 3,4%, mille põhjustas hindade langus 12,9%, kuigi toodangu kogused suurenesid 10,9%. Palgatöölise arv vähenes 2003. aastal 7,1% võrra.

2004. aastal toodetud põllumajandustoodangu väärtuseks koos toetustega kujunes 7,4 miljardit krooni. Võrreldes eelneva aastaga suurenes põllumajanduse toodang alushindades koos toetustega 9,7% ja netolisandväärtus 15,5%.

Põllumajandustoodangu maht vähenes koguseliselt 2,6%, kuid tootjahinnad tõusid keskmiselt 9,3%. Kokkuvõttes võimaldas see pidurdada hõivatute arvu kahanemist (6,6%) ja tõsta põllumeeste brutokuupalka 13,1%. Keskmine palk ulatus 4799 kroonini, mis moodustas 65,9% riigi keskmisest.

Palgatöötajate arv on põllumajanduses ja jahinduses 2000-2003. aastate jooksul vähenenud 19 900-st kuni 15 800-ni ehk 20,6%. Pärast 10,1%-st langust 2004. aastal suurenes palgatöötajate arv 2005. aastal 1 600 võrra (+11,3%) ja jõudis tagasi 2003. aasta tasemele. 2006. aastal kasvas palgatöötajate arv 16 800-ni (kasv 1000 võrra), kuid 2007. aastal langes 13 900-ni.

Tabel 6. Põllumajanduses ja jahinduses hõivatute arv, 1990-2007
(aastakeskmise)

Aasta	Hõivatud põllumajanduses ja jahinduses	Tööhõive maal kokku	% maapiirkonna tööhõivest
1990	136 800	243 000	56
1991	128 900	237 300	54
1992	114 600	226 300	51
1993	91 900	207 500	44
1994	75 900	201 100	38
1995	55 500	177 500	31
1996	52 100	176 200	30
1997	44 800	177 100	25
1998	43 500	183 500	24
1999	38 200	181 000	21
2000	31 500	177 400	18
2001	31 600	178 500	18
2002	30 100	163 400	18
2003	25 900	167 900	15
2004	24 200	169 100	14
2005	23 400	172 800	14
2006	23 200	181 300	13
2007	20 900	184 900	11

Allikad: ESA kogumikud "Tööjõud" 1990-2007.

Struktuursete muutuste ulatust ja kiirust maamajanduses näitab asjaolu, et kui 1990. aastal oli maal põllumajanduses ja jahinduses hõivatud 56% töötajatest, siis 2000. aastal - kõigest 18% ning 2007. aastal ainult 11,3 %.

Hõivatute arvu vähenemine on otseselt seotud põllumajandustootjate majandusliku olukorraga. Põllumeeste majanduslikku olukorda saab hinnata ka nende investeerimisvõime järgi. Investeeringute tase oli 1995-1999. aastatel äärmiselt madal ja kattis ekspertide hinnangu järgi ainult 1/3 taastootmiseks vajalikust investeeringumahust. Nende aastatega tekkinud 6 150 miljoni kroonini ulatunud investeeringuvajak on põllumajanduse tasuvust ja sissetulekut oluliselt kahjustanud, mille tõttu ettevõtetel ja taludel ei jätkunud vahendeid suletud ringist väljumiseks. 1996. aastal tehti Eestis brutoinvesteeringuid 1 ha haritava maa kohta taludes keskmiselt 1090 kr ja põllumajandusettevõtetes 360 kr aastas. (EL-i riikides oli samal ajal igal aastal investeeritud 1 ha põllumajandusmaa kohta 4000 - 6000 kr.) 1999. aastal suurenes investeeringute tase 1996. aastaga võrreldes ainult 10%.

90-kümne aastal investeeriti põllumajandustootmisse keskmiselt 2,5 korda vähem, kui EL-i vanades liikmesriikides. Alates 2000. aastast on investeeringud suurenenud ja 2002. aastal saavutasid enamiku EL15 liikmesmaade taseme. Kuid samal ajal väiketaludes (kuni 40 ha) vähenes omakapital ja majandustegevus jätkus põhivarade vähenemise arvelt.

Märgatav muutus leidis aset 2004. aastal seoses liitumisega Euroopa Liiduga, kui toetuse osatähtsus kasvas 2,4 korda. Ühtlasi peab ära märkima, et Eestile määrati raskete reformiaastate 1995-1999 märgatavalt langenud tootmismahdade alusel ELi tootmiskvoodid ja madalast keskmisest saagikusest lähtudes toetuste tase turult saamata jäänud tulu tähenduses.

Vanade liikmesriikidega sama taseme toetust pakutakse seejuures alates 2013. aastast. Niisugune olukord on kasulik ainult vanade liikmesriikide ettevõtjatele ja kujutab endast turukaitset, mis oluliselt vähendab uute liikmesriikide ettevõtjate konkurentsivõimet.

Nii maksti EL poolt 2007. aastal Sachsen-Anhalti Liidumaal pindalatoetust 300 eurot/hektar, Eestis aga 50 eurot/hektar.

Eesti ja Soome riigiabi sektorisse erineb 60 korda. Kuid lõppsaaduste turg on meil ühesugune. Toota praegu midagi põllumajanduses ilma toetusteta tähendab toota midagi kaks korda odavamalt, kui seda on turul valitsevad tootjahinnad.

Tööjõu tootlikkus lisandväärtuse alusel on 2000-2005. aastate jooksul kasvanud põllumajanduses, jahinduses ja metsanduses 30,2%, töötlevas tööstuses 52,5%, veanduses, laonduses ja sides 53,1%, finantsvahenduses 58,7%, hulgi- ja jaekaubanduses 79,5% ning kinnisvara, rentimise ja äritegevuse tegevusalas 105,6%.

Investeeringute maht põllumajanduses on tänaseks jõudnud ELi keskmisele tasemele, kuid on siiski veel 2,5 korda madalam vanade ühenduse riikide tasemest. Ei tohi unustada ka seda, et EL toetab esimese telje alt põhiliselt konkurentsivõimelist tootmist või aitab põllumajandusettevõtetel-taludel konkurentsivõimeliseks saada.

Senise poliitika tulemuseks on Eesti kasvav väliskaubanduse puudujääk, mis 2007. aastal oli 51,6 miljardit krooni, mis on varasema aastaga võrreldes 11% suurem. Puudujääk moodustas 2000. aastal põllumajandussaaduste ja toiduainete osas ligi 3,0 mld krooni, edaspidi see suurenes 2003. aastal 3,5 ning 2006 ja 2007. aastal vastavalt 3,7 ja 5,5 miljardini (ESA andmed).

Seega peavad Eesti põllumeeste ja põllumajandustootjate ühendused koostöös praeguste majanduspoliitika kujundajatega ja teadlastega leidma suhteliselt lühikese aja jooksul optimaalsed lahendused riigi poolt maapiirkonnale ja maamajandusele vahepealse enamasti ebasoodsa majanduspoliitikaga tekitatud kahjude korvamiseks ja aastatega kuhjunud ning uute liitumisest tulenevate ulatuslike probleemide lahendamiseks.

Demograafilised trendid

Rahvaarv on Eestis taasiseseisvumise järel kiiresti kahanenud, esimestel taasiseseisvuse aastatel eelkõige väljarände, seejärel negatiivse iibe tõttu.

Eesti rahvaarvu vähenemine on viimastel aastatel pidurdunud. 2001. aasta 01. jaanuari seisuga oli 1 367 tuhat elanikku, 2005. ja 2007. aasta alguses aga 1 347 ja 1342,4 tuhat (vähenemine aastas keskmiselt 0,17%). Naiste osatähtsus oli 54%.

Tuleb arvestada, et Eesti demograafilised trendid EL riikide seas on ühed kehvemad, rahvastiku vananemine mõjub tugevasti meie tööjõuturule ning pensioniealiste ja tööealiste suhe halveneb oluliselt.

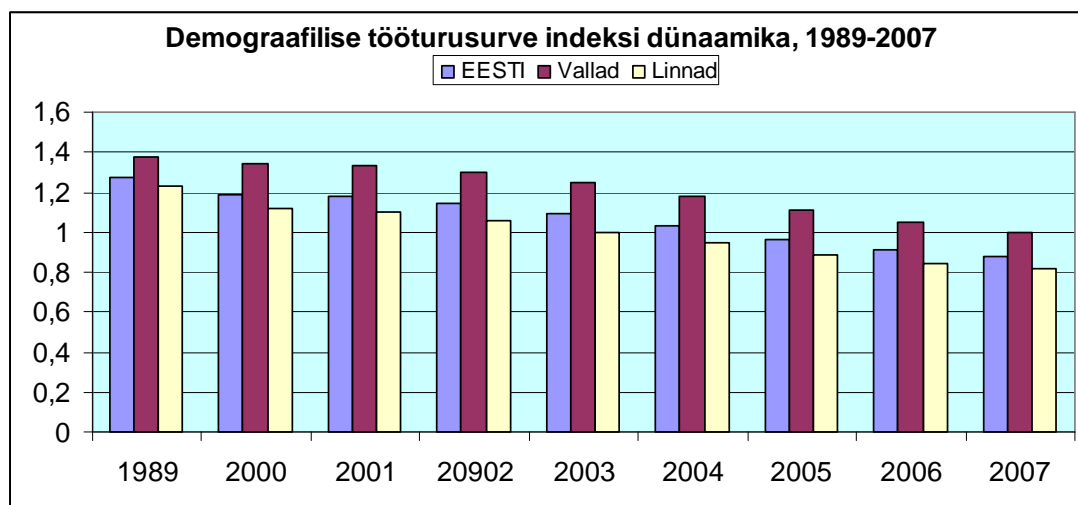
Demograafilist tööturusurve indeksit (DTI) arvutamiseks jagatakse rahvastik vanuses 5-14 rahvastikuga vanuses 55-64.

Tabel 7. Demograafilise tööturusurve indeksi dünaamika (www.stat.ee)

	1989	2000	2001	2002	2003	2004	2005	2006	2007
Kogu Eesti	1,27	1,19	1,18	1,14	1,09	1,03	0,96	0,91	0,88
Vallad	1,38	1,34	1,33	1,30	1,25	1,18	1,11	1,05	1,00
Linnad	1,23	1,12	1,10	1,06	1,00	0,95	0,89	0,84	0,82

Demograafiline tööturusurve indeks näitab ilmekalt, et Eesti rahvastik vananeb pidevalt ja üsna kiiresti.

Joonis 8. Demograafilise tööturusurve indeksi dünaamika, 1989-2007



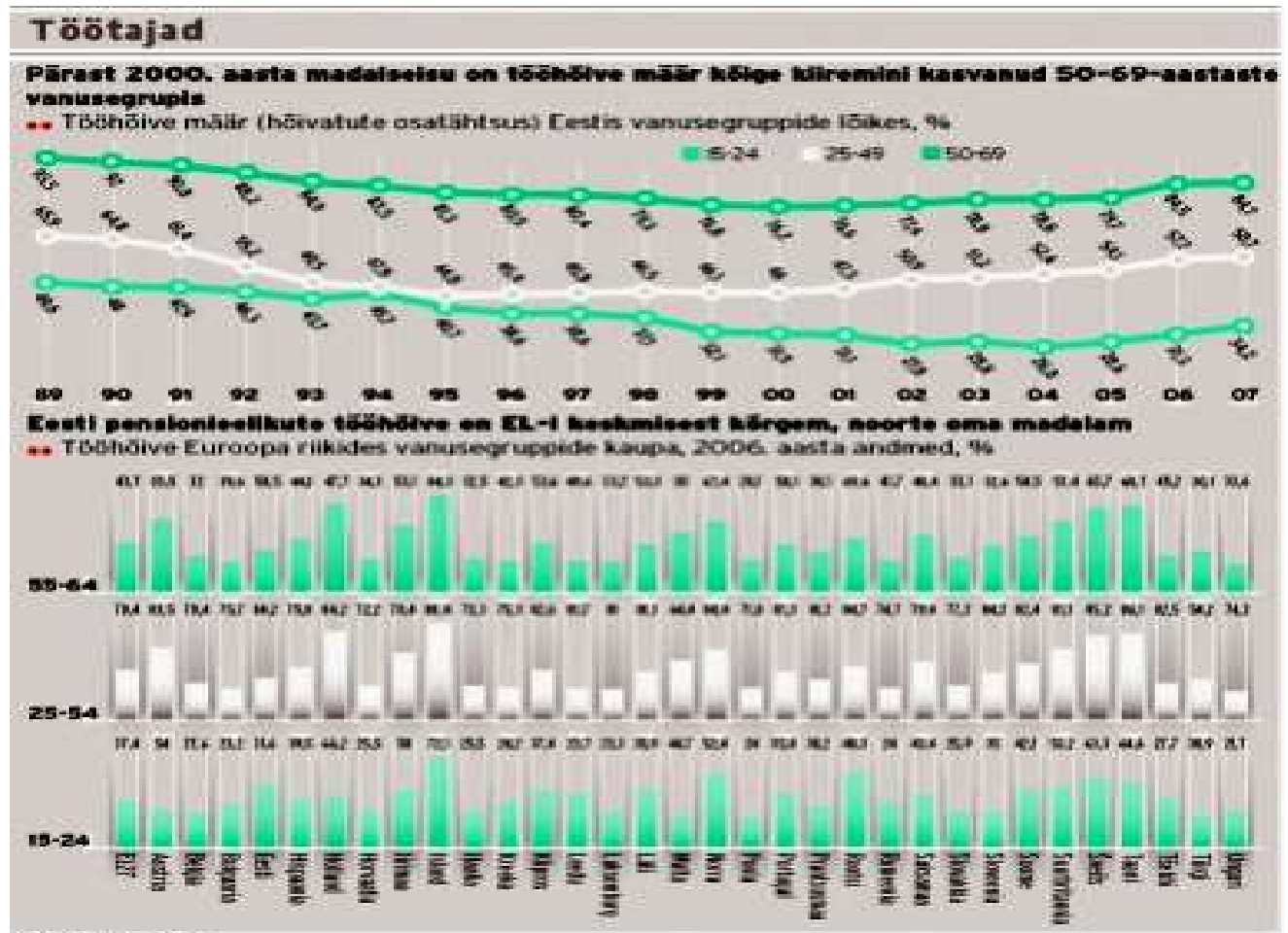
Allikad: ESA kogumikud "Tööjõud"

1989. aastaga võrreldes on indeks langenud 1,27 kuni 0,88-ni 2007. aastal (-30,7%). Maapiirkonna analoogne näitaja vähenes 1,38 kuni 1,00 (-27,5%). Eriti on halvenenud olukord linnades, kus DTI on jõudnud 0,82-ni, langedes 33,3%.

2007. aastast hakkab tööealise elanikkonna arv demograafiliste muutuste tõttu kiirenevas tempos vähenema, mille põhjuseks on sündivuse järsk langus alates 1990ndate aastate algusest. Kui 2006 ja 2007. aastal oli tööealist elanikkonda vastavalt 1 049,1 ja 1 046,4 tuhat inimest, siis järgneva viie aasta jooksul võib oodata selle arvu vähenemist kokku ca 27 tuhande inimese võrra.

1992. aastal oli meil ühe pensionäri kohta kaks töötavat inimest ning 2007. aastal 1,8. Aastaks 2050 on prognoositud, et ühe pensionäri kohta on kõigest 1,27 töökäijat.

Joonis 9. Tööhõive määr Eestis 1989-2007. aastatel ja EL riikides 2006. aastal vanusegruppide lõikes



Allikas: Statistikaamet

Üha rohkem hindavad ettevõtted pikaajalist kogemust, kohusetunnet ning järjepidevust organisatsiooni elus. Vanemaaliste soov töötada on kasvanud aasta-aastalt. Kui 2005. aastal oli 55–64aastastest töökäijaid 56,1%, siis 2006. aastal töötas 55–64aastastest 59,1%, 65–69aastastest 27% ning 70–74aastastest 9,1%. Uusi ja olemasolevaid oskusi ning kogemusi harmooniliselt sidudes loome baasi, millele rajada innovaatilisi tulutoovaid lahendusi ja arenguid.

Eesti tervikuna ja sealhulgas ka maapiirkond peab suutma ennast taastoota et jätkuda füsioloogiliselt, kultuuriliselt ja sotsiaalselt, püüdes olla stabiilne ja arenemis- ning konkurentsivõimeline.

Maaettevõtluse büroo
12.06.2008