



E · E · S · T · I
MAATURISM
E · S · T · O · N · I · A · N
RURAL TOURISM

**MAATURISMI TOODETE JA TEENUSTE
TARBIJATE EELISTUSED
JA
MAATURISMIETTEVÕTJATE VAJADUSED**

UURINGU ARUANNE

SISSEJUHATUS

Uuringu aluseks on MTÜ Eesti Maaturism poolt 2007. aastal läbi viidud maaturismiettevõtjate ja klientide küsitlused ning võrdlusandmetena on kasutatud eelmistel hooaegadel läbiviidud sarnaseid uuringuid.

Andmed on kogutud järgmiste uuringute baasil:

- **MATKA 2007 kliendiküsitlus**

Soomlasi küsitleti messil, mis toimus Helsingis 18.-21. jaanuar.

Tegemist on rahvusvahelise turismimessega, mis on üks kõrgemalt hinnatud erialamesse Skandinaavias. Messil külastas nelja päeva jooksul üle 86 000 inimese.

Kliendiküsitlusele vastas kokku 775 inimest.

- **BALTOUR 2007 kliendiküsitlus**

Lätlasi küsitleti messil, mis toimus Riias 09.-11. veebruar.

Messil külastas kolme päeva jooksul 19 144 inimest.

Messil läbi viidud kliendiküsitlusele vastas kokku 153 inimest.

- **TOUREST 2007 kliendiküsitlus**

Siseturiste küsitleti rahvusvahelisel turismimesse, mis toimus Tallinnas 16-18. veebruar.

Messil külastas Eesti Näituste messikeskuses kolme päeva jooksul 20 273 inimest.

Messil läbi viidud kliendiküsitlusele vastas kokku 738 inimest.

- **INWETEX 2007 kliendiküsitlus**

Venelasi küsitleti messil, mis toimus Peterburis 03.-05. oktoober.

Messil läbi viidud kliendiküsitlusele vastas kokku 94 inimest.

- **Siseturistide internetipõhine küsitlus**

Internetiküsitlus toimus veebikeskkonnas www.maaturism.ee ajavahemikul juuli-oktoober 2007.a.

Internetiküsitlusele vastas 160 inimest.

- **MTÜ Eesti Maaturism liikmete küsitlus**

Maaturismiettevõtjate/ühingu liikmete küsitlust toimus september-oktoober 2007.a.

Küsitlusele vastas kokku 110 turismiga tegelevat ettevõtjat.

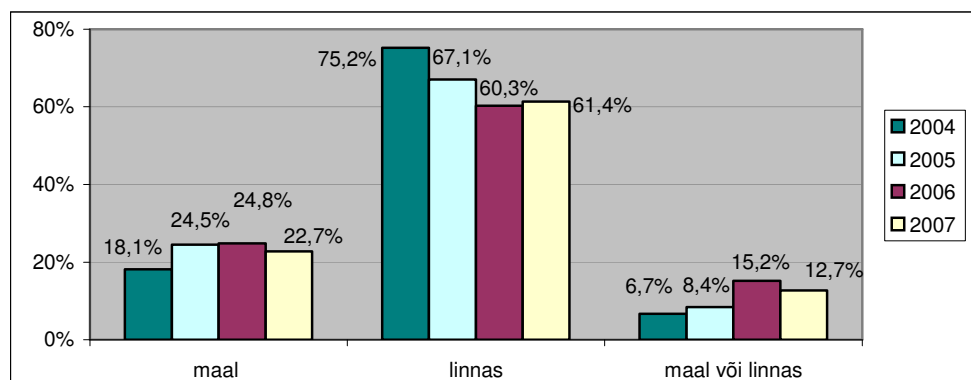
KLIENDIUURINGUD VÄLISTURGUDEL

SOOME

1. Kus ööbiksite Eestis olles meelsamini? (vt joonis 1)

Üle poolte küsitlusele vastanud soomlastest (61,4%) ööbiksid pigem linnades. Aastate lõikes on maal ööbida soovivate soomlaste osakaal jäänud suhteliselt muutumatuks 12,7% vastanute jaoks ei oma ööbimise koht tähtsust ning aastate võrdluses võib nende hulgas märgata mõningast kasvutendentsi.

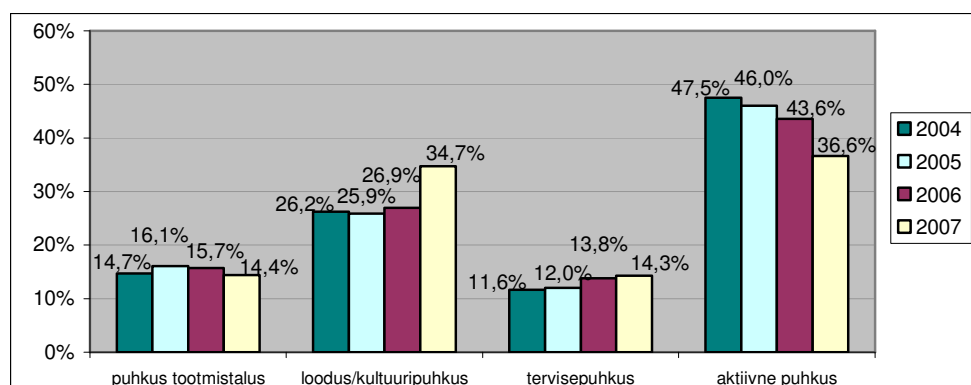
Joonis 1



2. Millist liiki puhkust eelistate maapiirkonnas? (vt joonis 2)

Kui eelnevatel aastatel on konkurentsituult suur huvi olnud aktiivse puhkuse vastu, siis 2007 aastal on tõusnud huvi loodus- ja kultuuripuhkuse vastu. Teiste puhkuseliikide osas on aastate lõikes huvi jäänud samale tasemele. Endiselt madal on soomlaste huvi puhata tootmistasalus, mis on seletatav asjaoluga, et Eesti klassikaline tootmistalu tegeleb harva turismiteenuste pakkumisega ja soomlastele on selline puhkus veidi võõras. Samas tuntakse päringutes tihti huvi kohtade vastu, kus võiks koduloomi näha ja „käega katsuda“ (ekskursioonid tootmistasalus).

Joonis 2



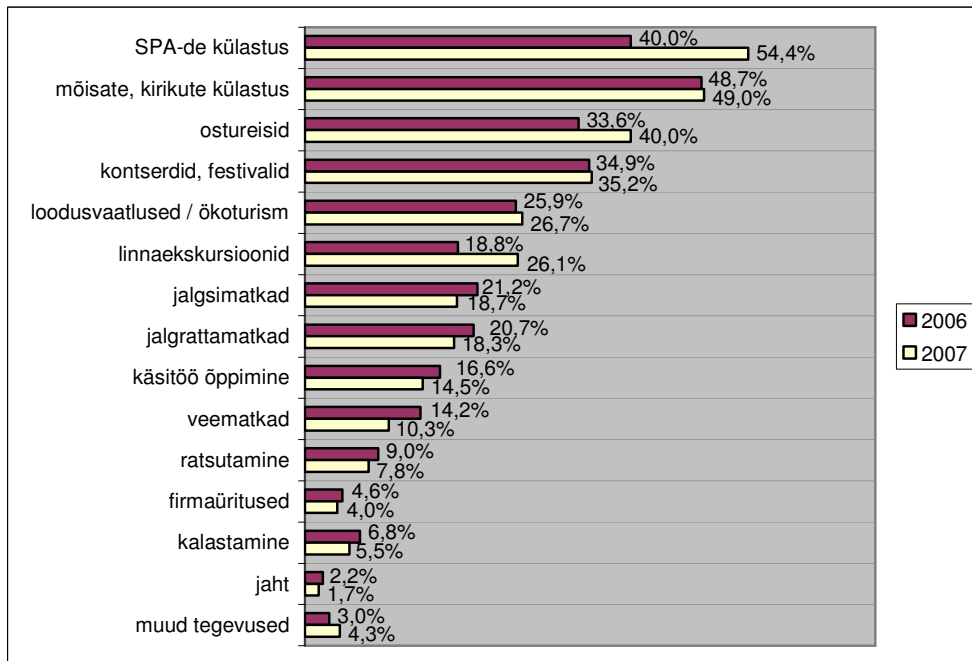
3. Millistest tegevustest huvituksite puhkuse ajal kõige rohkem? (vt joonis 3)

Lisaks puhkuse liikidele on kahel viimasel aastal püütud välja selgitada soomlaste huvi konkreetsete tegevuste vastu puhkuse ajal.

Jooniselt on näha, et meie põhjanaabrite meelistegevuseks on puhkuse ajal SPA-de külastamine ning kultuurilise taustaga tegevused (arhitektuuriliste vaatamisväärsuste külastamine, kontserdite / festivalide külastamine jms.). Suhteliselt kõrgel kohal on ka ostureiside huvi, kuid seda kindlasti nende turistide hulgas, kes peatuvad vaid Tallinnas.

Kahe aasta võrdlusest on näha, et säilinud on huvi Eesti mõisate ja kirikute ning kontserdite / festivalide külastamise vastu. Märnatavalt on suurenenud huvi SPA-de ja suuremate ostukeskuste külastamise ning linnaekskursioonide vastu. Aktiivsetest tegevustest eelistatakse endiselt loodus-, jalgratta- ja jalgsimatku.

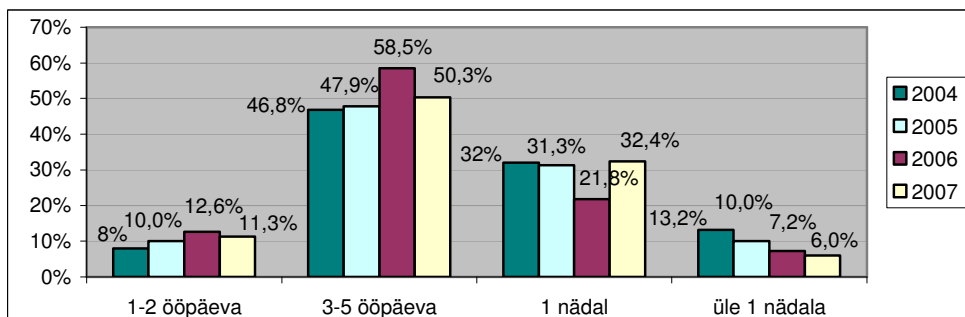
Joonis 3



4. Kui pikalt sooviksite oma puhkust Eestis veeta? (vt joonis 4)

Pooled küsitletud soomlastest viibiksid Eestis meelsasti 3-5 ööpäeva (50,3% vastanutest). Mõningast langustendentsi näitab huvi 1-2 päevaste lühireiside vastu. Järsult on aga tõusnud nende vastajate osakaal (32,4%), kes sooviksid Eestis olla vähemalt 1 nädala. Nende hulka kuuluvad ilmselt ka need soomlased, kes on huvitatud tutvumisest Eesti maapiirkonnaga.

Joonis 4

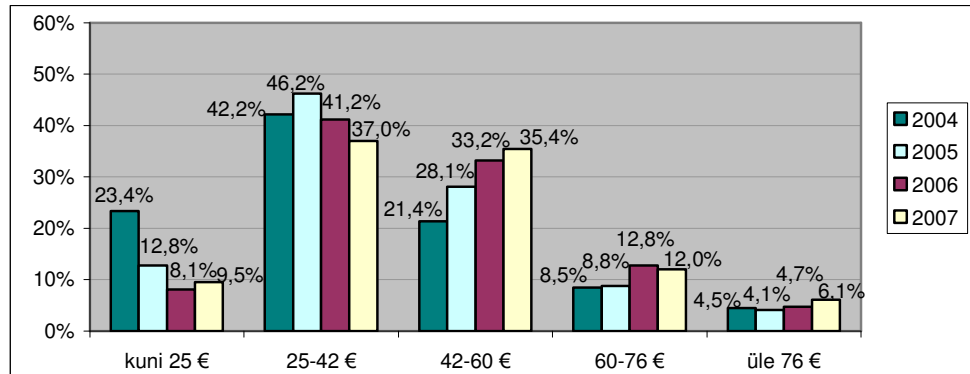


5. Kui palju olete nõus päevas kulutama inimese kohta puhkuseriisi ajal Eestis? (sisaldab majutuse, toidlustuse, päeva tegevusi)

(vt joonis 5)

Väike osa vastanutest (9,5%) soovivad oma päevase kulutuse hoida kuni 25 € (ca 390 krooni) piires. Vähenenud on nende soomlaste osakaal, kes ei soovi kulutada päevas rohkem kui 42 € (ca 650 krooni). Samas on järjepidevalt suurenenud nende soomlaste osakaal, kes on nõus kulutama rohkem kui 42 € päevas. Võimalik, et siin on oma osa Eestis toimunud hindade tõusul, millega soomlased on sunnitud arvestama.

Joonis 5



6. Millised on teie arvates peamised probleemid Eestit külastava soome turisti jaoks?

Valimis olid välja pakutud järgmised vastuse variandid: transport, infopuudus, kallid hinnad, teenuste kvaliteet, piiriületus, muud.

Soomlased peavad peamiseks probleemiks teenuste kvaliteeti ja selle kõikumist piirkonniti (29,3% vastanutest). Probleemi nähakse ka kohalikus transpordis (25,1%) ning näitena tuuakse maaliini busside hõredaid sõidugraafikuid ja ebamugavaid busse. Samuti puudub Eestis korralik rongiliiklus Tallinna ja maapiirkondade vahel.

Kui Soome suuremate linnade inimesed infopuudust väga suureks probleemiks ei pea, siis väljaspool Helsingit elavad soomlased täheldavad info vallas suuri puudujääke (22,7%).

15,4% soomlasi märkisid ära ka hinnaprobleemi olemasolu, pidades silmas just viimase aja hinnatõuse. Enam ei tulda Eestisse odavate hindade pärast.

Kõige rahulolevamad olid soomlased piiriületuse osas ning erilisi probleeme seal ei näinud.

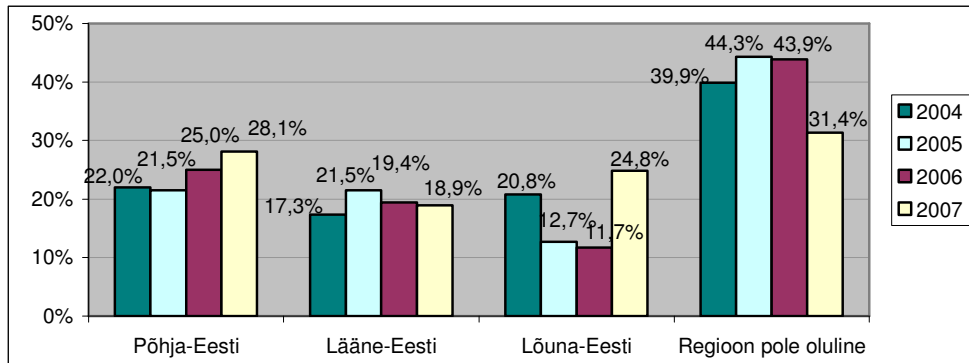
LÄTI

1. Millises Eesti regioonis eelistaksite puhata? (vt joonis 6)

Hüppeliselt on kasvanud lätlaste huvi Lõuna-Eesti vastu. Stabiilseks on jäänud nende vastajate osakaal, kes eelistaksid puhkust veeta Lääne-Eestis. Näha on, et lätlaste soov Põhja-Eesti avastamiseks on olemas, sest kasvutendents on jooniselt näha.

Oluliselt on langenud nende vastajate osakaal, kes ei oska kindlat Eesti regiooni puhkuseks eelistada ja soovivad järelkult külastada erinevaid Eesti regioone.

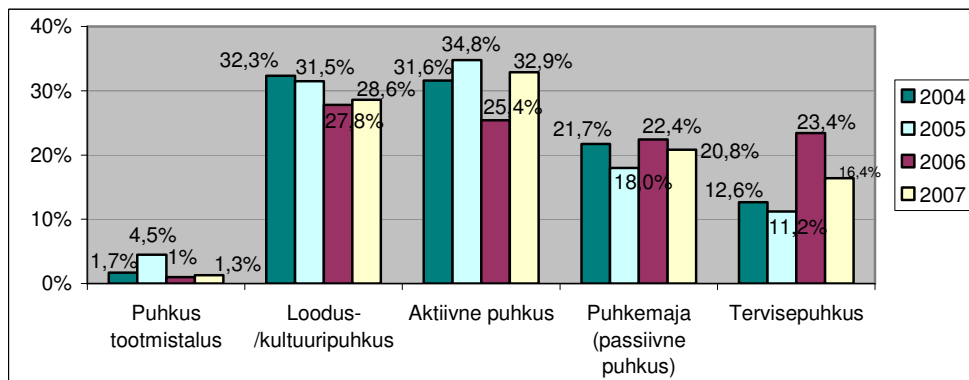
Joonis 6



2. Millist liiki puhkust eelistate maapiirkonnas? (vt joonis 7)

Kasvanud on aktiivset puhkust Eestis veeta soovivate lätlaste osakaal (2006.a. 25,4% on tõusnud 2007.a. 32,9%). 28,6% vastajatest peavad oma esimeseks eelistuseks looduse/kultuuri suunitlustega tooteid pakkuvaid ettevõtteid. Tervisepuhkuse huvi osas võib täheldada langustendentsi.

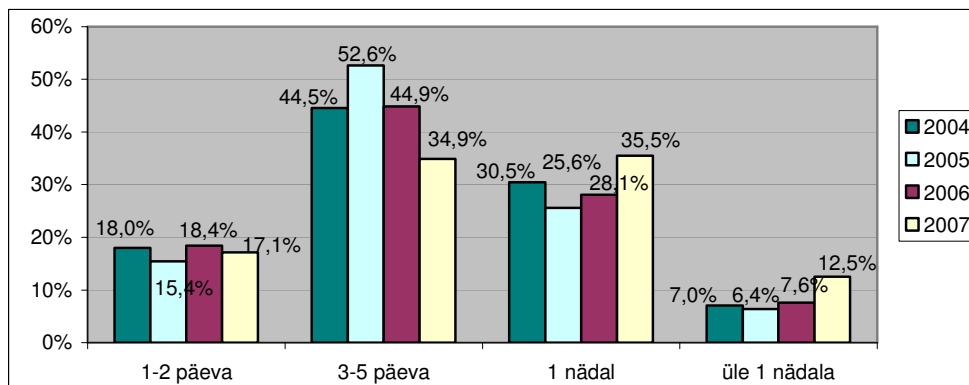
Joonis 7



3. Kui pikalt sooviksite oma puhkust Eestis veeta? (vt joonis 8)

Peaaegu pooled vastanutest (48%) veedaksid oma puhkusest nädala või rohkem Eestis, mis on väga hea tendents maaturismi jaoks. Veidi on vähenenud lühipuhkuste (1-2 päeva) ning vähem kui nädalaste puhkuste osakaal.

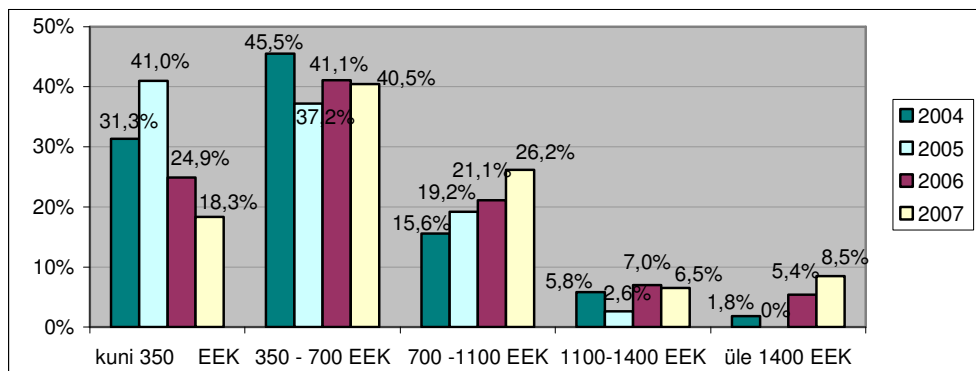
Joonis 8



4. Kui palju olete nõus päevas kulutama inimese kohta puhkusele ajaks Eestis? (sisaldab majutuse, toitlustuse, päeva tegevusi) (vt joonis 9)

Nagu jooniselt näha, on toimunud liikumine kulutuste suurenemise suunas. Praegu on 41,2% lätlastest valmis maksma ööpäevase tootepaketi eest rohkem kui 700 kr.

Joonis 9



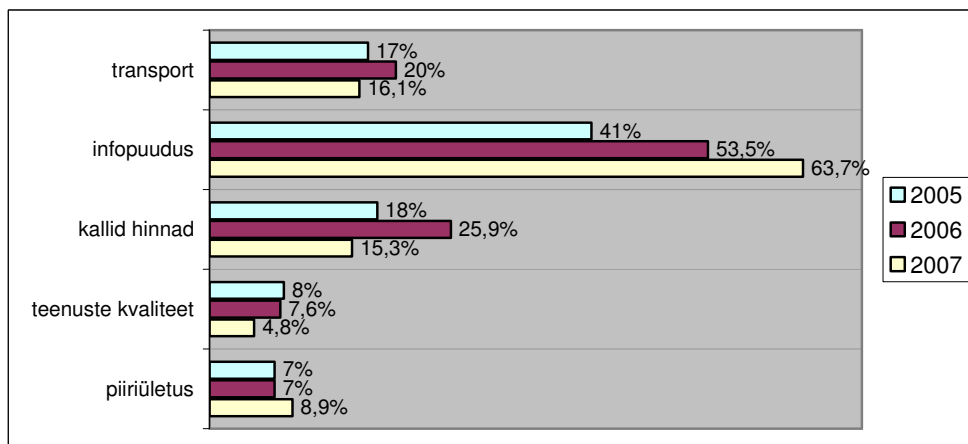
5. Millised on teie arvates peamised probleemid Eestit külastava läti turisti jaoks?

(vt joonis 10)

Infopuuduse kui põhilise probleemi üle kurdavad läti vastajad juba mitmendat aastat. Tegelikult praktiliselt puuduvad lätikeelsed infomaterjalid Eesti turismivõimaluste kohta.

Kõigi teiste probleemide osas on märgata langustendentsi. Taas on päevakorda kerkinud ka piiriületusprobleemid, mis peaksid lahenema peale Eesti liitumist Schengeni viisaruumiga.

Joonis 10



VENEMAA

- Küsitlusele vastanutest 63,8% oli varem Eestis viibinud ja 36,2% ei olnud seda teinud, kuid tundsid Eesti vastu huvi.
- Suuremates Eesti linnades (Tallinn, Tartu, Pärnu jms.) eelistaksid ööbida rohkem kui pooled vastanud (51,1%). Maapiirkonnaga teeksid meeleldi tutvust 33,3% vastanutest ning 22,2% jaoks ei ole oluline, kas ööbitakse reisi ajal maal või linnas.

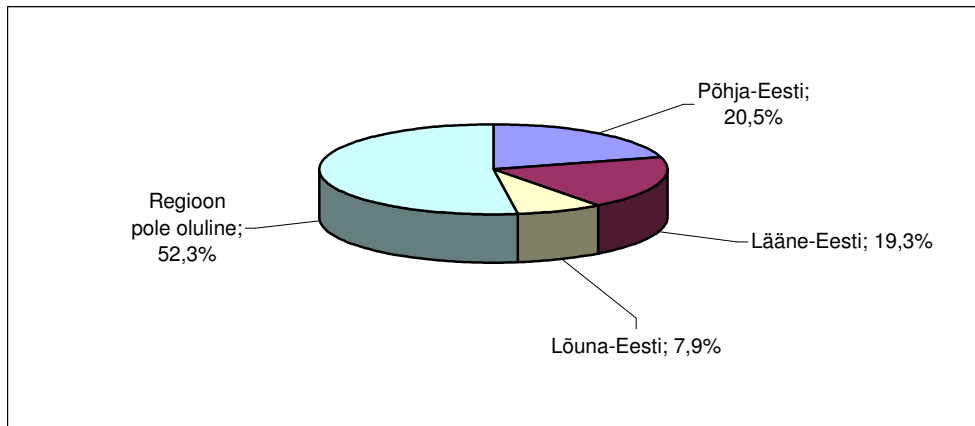
- Reisimisvõimaluste kohta Eestis otsivad Venemaa elanikud informatsiooni võrdselt turismimesidelt, turismikataloogidest ja internetist (kõikidel juhtudel 43,5% vastanutest). Kuulatakse sõprade ja tuttavate soovitusi (28,3%), vaadatakse ajalehtede/ajakirjade reklaamkülgil (21,7%) või kasutatakse turismibüroo teenuseid (19,6%). Ühe infoallikana märkis 10,4% vastanutest ka Eesti saatkonda Venemaal.

NB! Kuna Venemaa kliente küsitleti esmakordselt, siis puudub võimalus küsitluse andmeid võrrelda eelmiste aastatega.

1. Millises Eesti regioonis eelistaksite puhata? (vt joonis 11)

Vene turistidel Eesti külastamisel olulisi regiooni eelistusi pole. Nende vastanute hulgas, kes mingit kindlat regiooni eelistasid, ei suutnud ükski regioon väga sirgepiirilisel eristuda. Võibolla veidi oli huvi väiksem Lõuna-Eesti vastu, kuid see on seletatav asjaoluga, et enamik piiriületus toimub Põhja-Eestis (Narva, Tallinn).

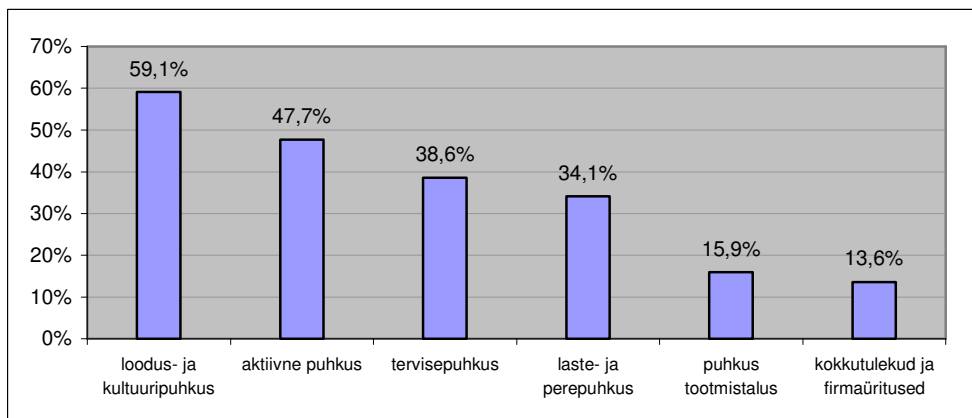
Joonis 11



2. Millist liiki puhkust eelistate maapiirkonnas? (vt joonis 12)

Kõige enam on vene turistid huvitatud loodus- ja kultuuripuhkusest (59,1% vastanutest) ning aktiivsest puhkusest (47,7%). Ka tervisepuhkust ja perepuhkust eelistaksid kolmandik vastajatest. Väike huvi puhkuse vastu tootmistalus on ilmselt seletatav tootmistalu mõiste ebaselgusega vene turisti jaoks.

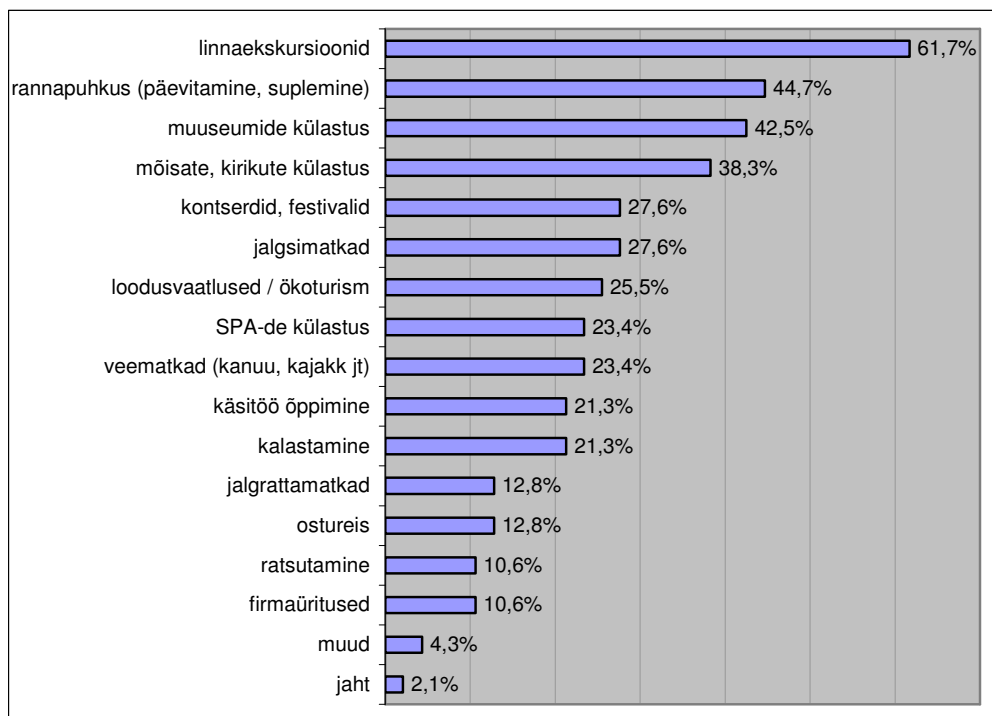
Joonis 12



3. Millistest tegevustest huvituksite puhkuse ajal kõige rohkem? (vt joonis 13)

Väga suur on vene turistide hulgas huvi linnaekskursioonide (61,7% vastanutest) ning kultuurilise suunitlusega tegevuste vastu. See on seletatav asjaoluga, et turismigrupiga reisimine on lihtsam ja meelepärasem vene turistile. Samas tuldaks Eestisse meeleldi nautima ka rannapuhkust (44,7%) või tegelema aktiivse puhkusega (jalgsimatkad, veematkad).

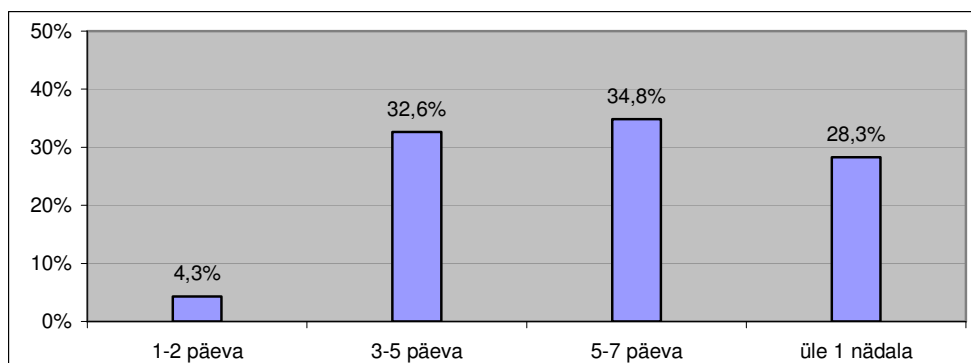
Joonis 13



4. Kui pikalt sooviksite oma puhkust Eestis veeta? (vt joonis 14)

Suur osa venelasi viibiks Eestis meeleldi pikemat aega. 5-7 päeva oleksid Eestis 34,8% venelastest ja rohkem kui nädala 28,3% venelastest. Väga väike osa (4,3%) külastaks Eestit vaid lühikese aja jooksul ja viibiks kohapeal 1-2 päeva. Ilmselt kuuluvad nende hulka ka need vastajad, kes külastaksid Eestit läbisõidul ning jätkaksid oma teed Soome või Läti.

Joonis 14

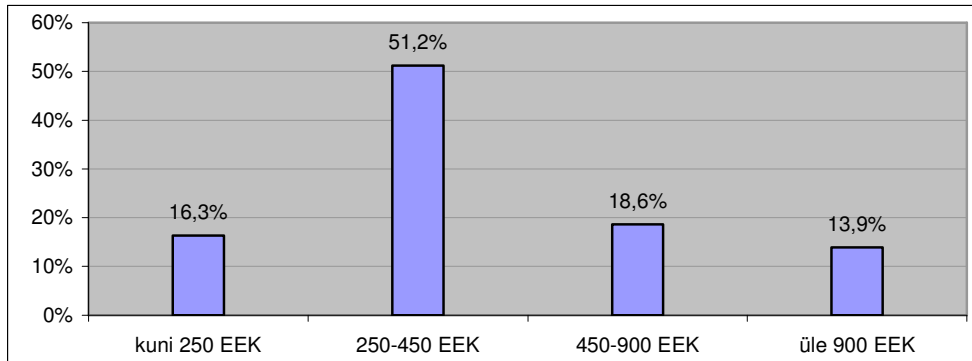


Küsitlusest selgus lisaks, et oma puhkuse ajal sooviks 29,5% venelastest külastada ainult Eestit, 29,6% külastaksid puhkuse ajal nii Eestit kui Soomet ning 40,9% külastaks puhkuse ajal kõiki Balti riike (Eestit, Lätit, Leedut) korraga.

5. Kui palju olete nõus päevas kulutama inimese kohta puhkusereisi ajal Eestis? (sisaldab majutuse, toitlustuse, päeva tegevusi) (vt joonis 15)

Venelased sooviksid oma päevased kulutused hoida kuni 450 krooni piires. Rohkem kui 900 krooni oleksid nõus kulutama vaid 13,9% vene turistidest.

Joonis 15



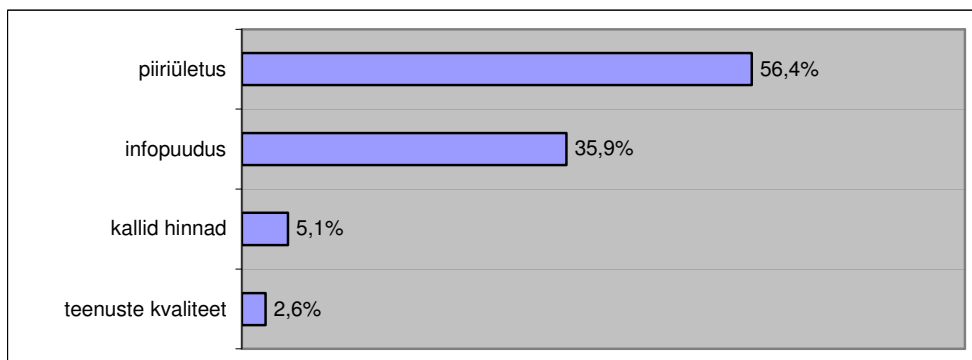
6. Millised on teie arvates peamised probleemid Eestit külastava vene turisti jaoks?

(vt joonis 16)

Üsna konkurentsivõimeline on peaprobleemiks venelastel piiriületus. Küsitluse toimumise ajal oleks vene turist, kes soovinuks külastada kõiki Balti riike pidanud maksma kõikidel riigipiiridel viisa eest eraldi. Peale Schengeni viisaruumiga ühinemist leiab nimetatud probleem lahenduse ning piiriületus peaks vene turistide jaoks lihtsustuma ja mitme riigi külastamine viisade maksumuse võrra odavamaks muutuma.

Oluliseks probleemiks on venelastele infopuudus ehk vene keelsete trükiste kättesaadavus Eesti kohta. Hindades ja teenuste kvaliteedis probleeme ei nähta.

Joonis 16

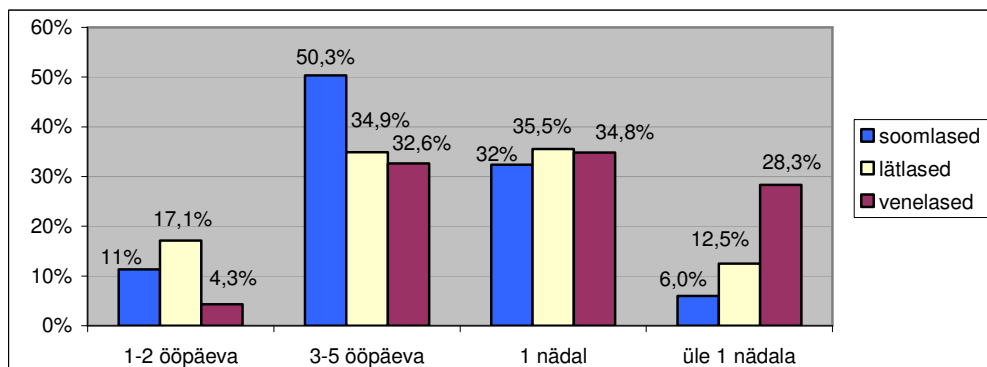


VÄLISTURGUDE VÕRDLUS (2007.a. küsitluste tulemuste baasil)

1. Kui pikalt sooviksite oma puhkust Eestis veeta? (vt joonis 17)

Kolme välisturu võrdluses on näha, et võrdselt kolmandik vastanutest sooviksid Eestis viibida nädala. Pikema puhkuse kasuks Eestis otsustaksid enam venelased, kelle hulgas on suhteliselt ühtlaselt eelistatud nii üle 1 nädala, 1 nädala, kui kuni 5 ööpäeva pikkused reisirid. Soomlaste ja lätlaste ajalise ressursi kulutamise valmisolek on sarnane

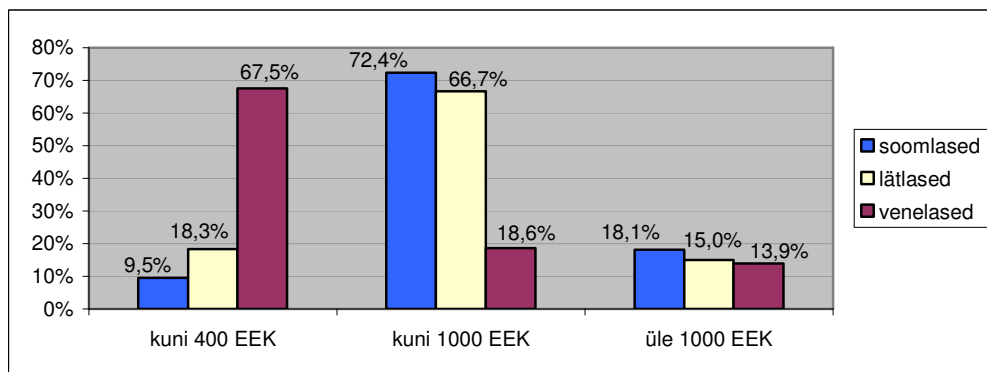
Joonis 17



2. Kui palju olete nõus päevas kulutama inimese kohta puhkusereisi ajal Eestis?

Veidi üllatavalt ei ole suurimaks potentsiaalseks kulutajaks Eestis inimese kohta puhkusereisi ajal mitte venelased, kes soovivad kõige kindlamalt hoida oma kulutusi 400 krooni piirides, vaid üsna võrdselt (samuti üllatav) soomlased ja lätlased, kelle selge eelistus on kuni 1000 krooni.

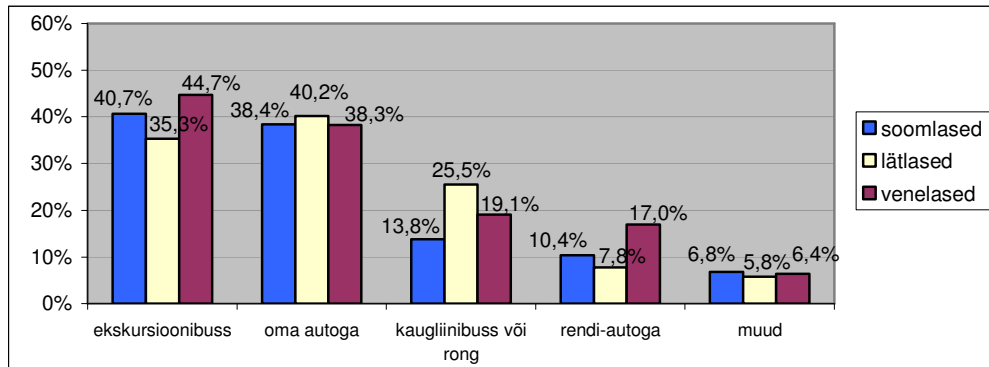
Joonis 18



3. Millist transpordivahendit eelistaksite Eestis ringiliikumisel? (vt joonis 19)

Kõigi kolme riigi võrdluses on enim eelistatavateks transpordivahenditeks Eestis ringiliikumisel ekskursioonibuss ja isiklik auto. Vene turistile meeldiks ringi liikuda veel rendiautoga, kui samas läti turistid sooviksid veel kaugliinibussi või rongiga reisimise võimalusi.

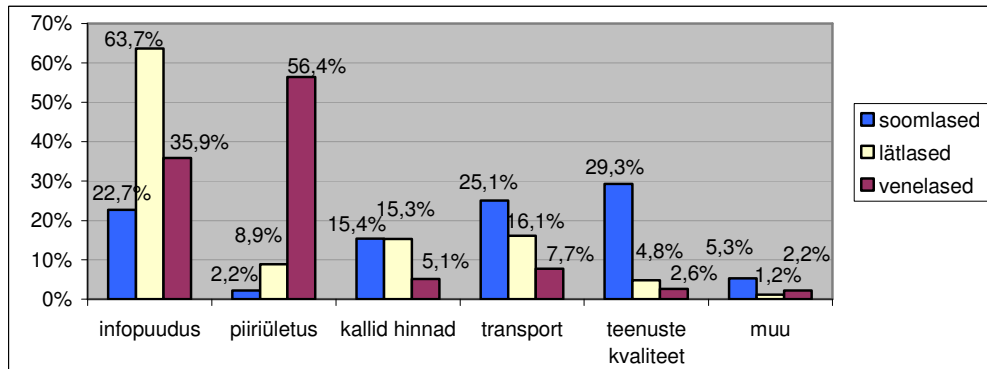
Joonis 19



4. Millised on peamised probleemid Eestit külastava turisti jaoks? (vt joonis 20)

Lätlaste suurimaks probleemiks on infopuudus. Venelaste suurimaks probleemiks on ette arvatavalt piiriületus. Soomlased aga kurdavad kõige enam teenuste kvaliteedi ja transpordivõimaluste piiratuse üle.

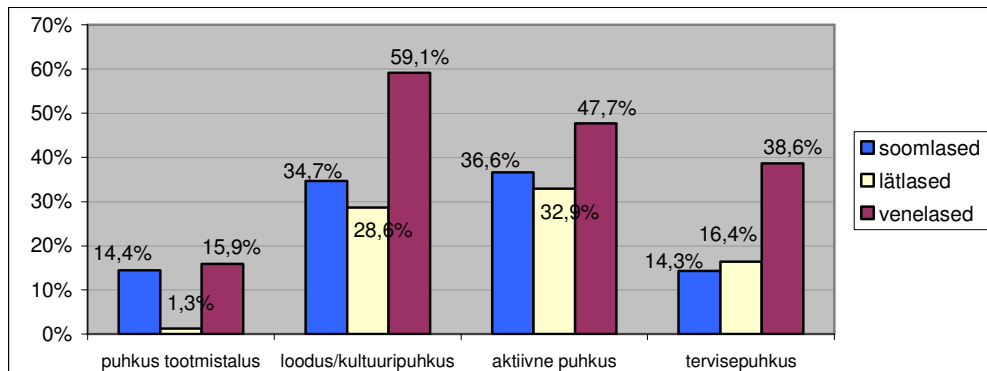
Joonis 20



5. Millist liiki puhkust eelistate maapiirkonnas? (vt joonis 21)

Kõigi kolme riigi osas on jooniselt näha, et eelistatumateks puhkuse liikideks on loodus- ja kultuuripuhkus ning aktiivne puhkus. Venelaste puhul on täheldatav suur huvi ka tervisepuhkuse vastu (SPA-de ja sanatooriumite külastus), mis võib olla seotud meeldiva mälestusega meie puhkekodudest ja sanatooriumitest lähimineviku aegadest.

Joonis 21



KLIENDIURING SISETURUL

1. Kas puhkate tavaliselt maal sugulaste/tuttavate juures, kasutate maaturismiettevõtteid või puhkate välismaal?

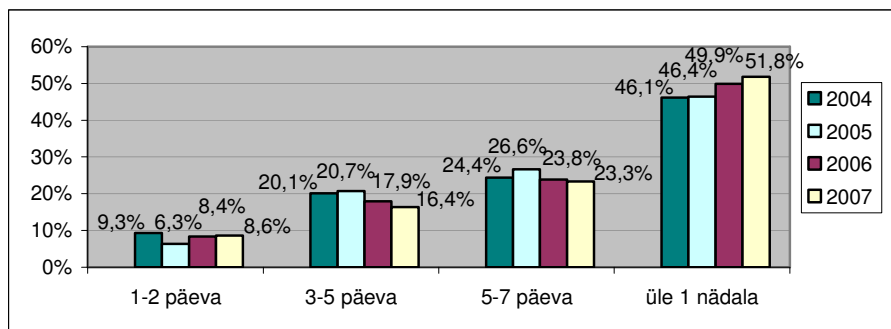
Maal sugulaste või tuttavate juures puhkab üle poolte vastanutest (67,8%) ja maaturismiettevõtetes 29,0% vastanutest. Oma puhkust jaotab nii sugulaste juures, kui maaturismiettevõttes viibimise vahel 8,7% vastanutest.

19,2%-le meeldib puhkuse ajal teha aga midagi muud (viibida oma maamajas/suvilas; telkida; käia väliturismireisidel; matkata jne.).

2. Mitu päeva kavatsete käesoleval aastal veeta puhkuseraisil Eestis? (vt joonis 22)

Nagu jooniselt näha on aastate lõikes aeglaselt, kuid pidevalt suurenenud nende eestlaste osakaal (51,8% vastanutest), kes soovivad oma puhkusest vähemalt nädala veeta Eestis. See suurenemine on tõenäoliselt tekkinud 3-5 päevaste puhkuste arvelt.

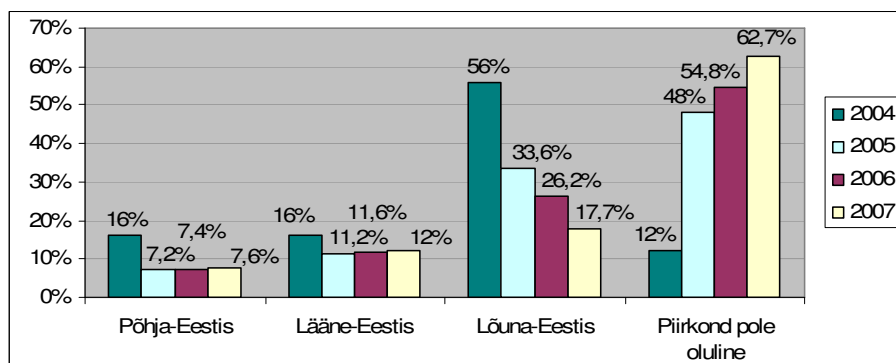
Joonis 22



3. Millises Eesti regioonis eelistate puhata? (vt joonis 23)

Pidevat kasvutendentsi näitab arvamus, et regioon ei ole oluline (juba 62,7% vastanutest). See tähendab, et soovitakse avastada ja kogeda uut ning huvitavat erinevates Eesti piirkondades.

Joonis 23

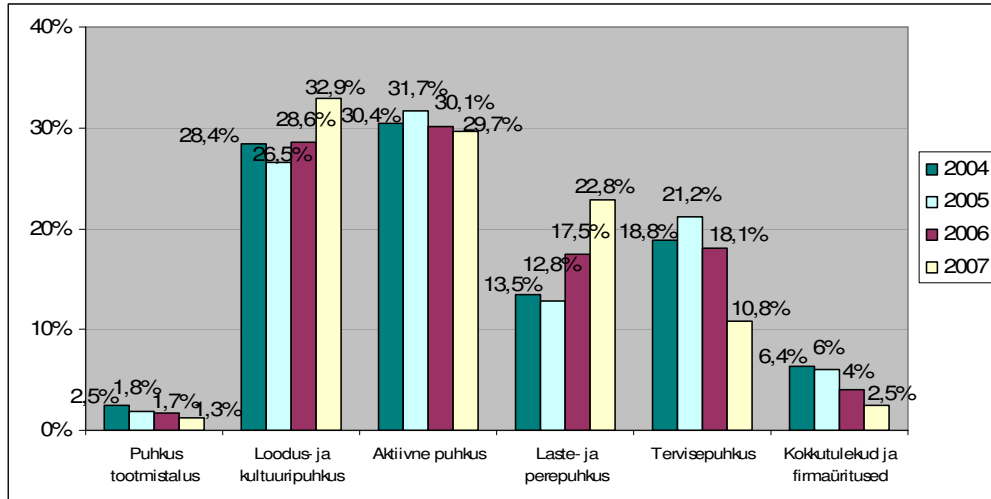


4. Millist liiki tegevust eelistate maapiirkonnas? (vt joonis 24)

Esmakordselt aastate võrdluses on kõige rohkem neid vastanuid, kes sooviksid veeta loodus- ja kultuuripuhkust. Ka aktiivne puhkus on siseturistide hulgas jätkuvalt atraktiivne.

Hea on tõdeda, et perepuhkus näitab aastate lõikes kiiret kasvutendentsi. Seega peavad ettevõtjad tõsiselt hakkama mõtlema perepuhukuse pakettide ja muude võimaluste väljatöötamisele.

Joonis 24

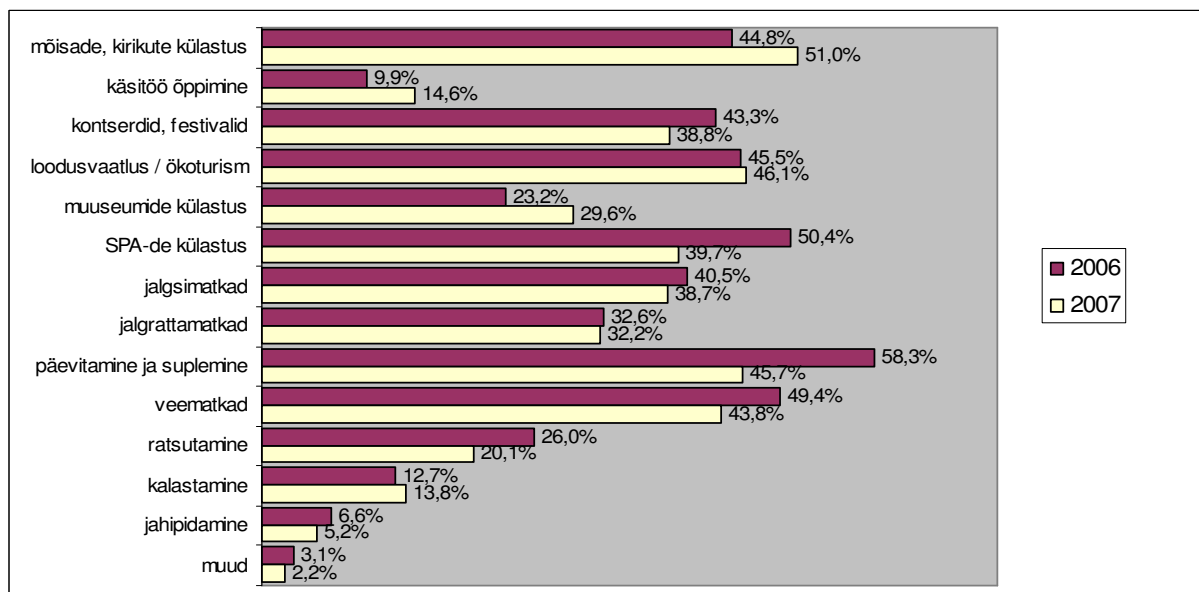


5. Millisest tegevusest huvituksite puhkuse ajal kõige rohkem? (vt joonis 25)

Kahel viimasel aastal on täpsustavalt siseturistide käest küsitud, millistest konkreetsetest tegevustest nad puhkuse ajal huvituksid. Kahe aasta võrdlus on näha ka alloleval joonisel.

Kõige suurem on huvi kokkuvõttes aktiivsete tegevuste vastu (vee-, jalgsi-, jalgratta- ja ratsamatkad). Kultuurilistest huvidest on esikohal huvi mõisate ja kirikute külastamise vastu. Selle aastal on järsult vähenenud huvi SPA-de külastamise vastu, mis oli eestlaste hulgas eelmisel aastal tõusvaks trendiks. Muude huvi pakkuvate tegevuste all nimetati fototurismi, sõprade külastust, ajalooliste paikadega ja vaatamisväärustega tutvumist ning erinevaid aktiivse puhkuse tegevusi, mida meie loetelusse polnud lülitatud.

Joonis 25

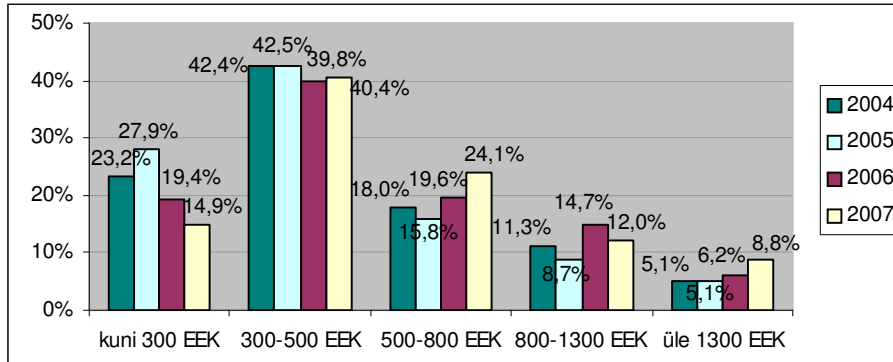


6. Kui palju olete nõus päevas kulutama inimese kohta puhkuseajal Eestis?

(vt joonis 26)

Jooniselt on näha, et suurenenud on nende vastanute protsent, kes on inimese kohta nõus päevas kulutama 500-800 krooni ja üle 1300 krooni. Jätkuvat langustendentsi näitab nende inimeste osakaal, kes sooviksid oma päevaseid kulusi hoida 300 krooni piires, mis viitab inimeste soovide ja võimaluste laienemisele.

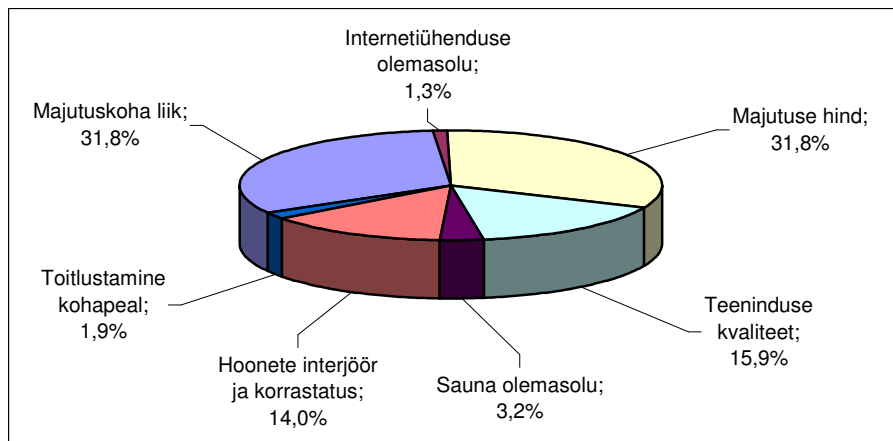
Joonis 26



7. Mida peate majutuskoha eelneval valikul kõige olulisemaks? (vt joonis 27)

Sellel aastal prooviti esmakordselt välja selgitada, millest lähtuvad kohalikud turistid majutuskoha valikul. Jooniselt on näha, et valiku tegemisel on võrdselt olulised majutuskoha hind ja majutuskoha liik (on selleks siis väiksemate teenuste hulgaga puhkeküla, täisteenindusega kodumajutus või mõnda muud liiki majutuskohat). Väga oluline on siseturistile veel teeninduse kvaliteet ning hoonete interjäär koos korrastatusega. Teeninduse taset on eelnevalt siiski raske hinnata, kui just ei lähtuta sõprade ja tuttavate soovitustest. Kõige vähem oluline on kohalikule turistile toitlustuse võimalus ning interneti olemasolu kohapeal.

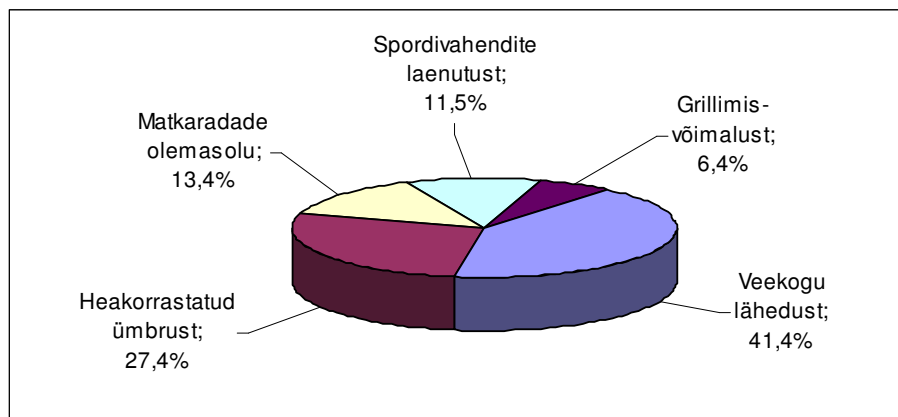
Joonis 27



8. Mida peate majutuskoha juures kõige olulisemaks? (vt joonis 28)

Kõige olulisemaks peab siseklient majutuskoha juures veekogu olemasolu ning heakorrastatud ümbrust. Siseturisti aktiivse puhkuse huvile viitab ka asjaolu, et matkaradade ning spordivahendite laenutuse võimalus ettevõttes on samuti olulised.

Joonis 28



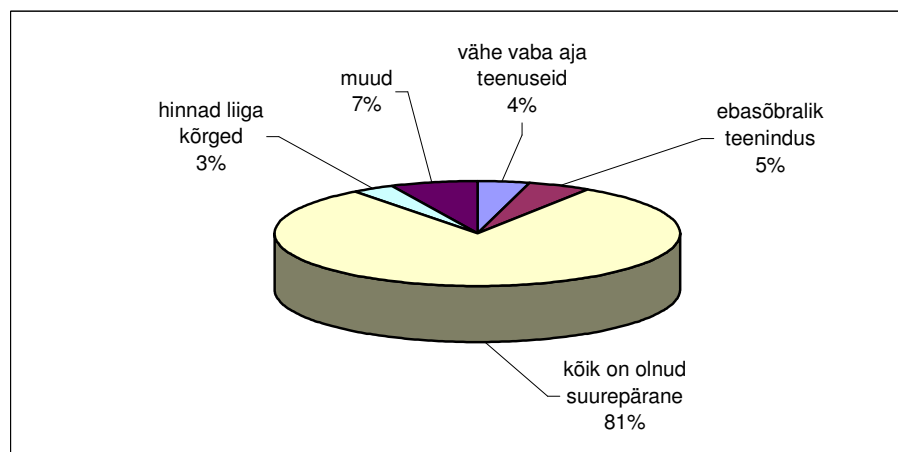
9. Millise probleemiga olete enam kokku puutunud maaturismiettevõttes? (vt joonis 29)

Sellele küsimusele vastas 85% küsitletutest (628 inimest) ja nende vastused jagunesid nii nagu jooniselt näha võib.

Valdaval enamusel (tervelt 81% vastanutest) oli turismiettevõtteid kaasa võtnud vaid head ja väga head elamused, mis viitab selgelt meie maaturismiettevõtete heale kvaliteedile. Kitsaskohtadena nimetati puudujääke klienditeeninduses, põhjendamatult kõrgeid hindu ning vaba aja teenuste vähesust.

Muude probleemid hulgas nimetati ümbruskonna info ja vastavate kaartide puudumist, organiseerimatust, reklaami ja tegelikkuse lahknemist, halbu teolusid ja raskusi koha ülesleidmisel (puudulik viidamajandus ja ebaselge kirjeldus kodulehel).

Joonis 29



10. Nimetage infokanalid, kust hangite teavet puhkamisvõimaluste kohta Eestimaal?

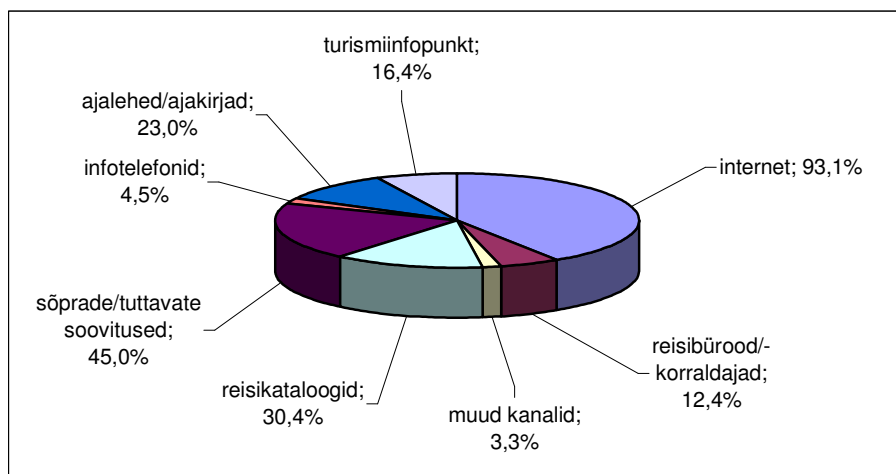
(vt joonis 30)

Nagu jooniselt näha saadakse valdavalt informatsiooni internetist. Samuti on olulisel kohal sõprade / tuttavate soovitusel ning erinevad reisikataloogid.

Uuringust selgus veel, et näiteks 27% vastanutest said oma info paralleelselt nii reisikataloogidest kui internetist ja 42% nii internetist kui sõpradelt.

Muude infokanalitena nimetati turismimesse, RMK-d, televisiooni.

Joonis 30

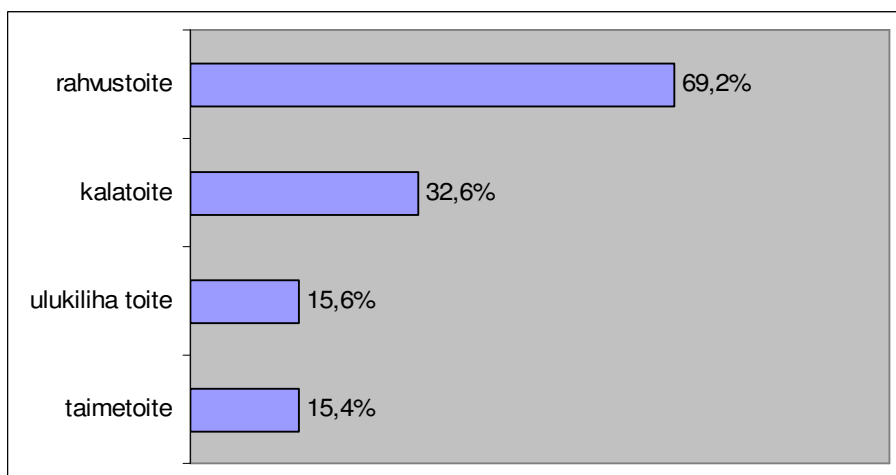


11. Milliste toidugruppide aktiivsemat pakkumist ootate maaturismiettevõtelt?

(vt joonis 31)

Kuna Eesti toitu propageeritakse viimastel aastatele väga intensiivselt (näiteks arengukava Eesti Toit), siis küsiti siseturistidelt, milliste roagruppide pakkumisest tuntakse enam puudust maaturismiettevõtteid külastades. Nagu vastustest näha oodatakse menüüsse senisest rohkem rahvus- ja kalatoite. Kuna taimetoitlaste vastu oli huvi 15,4% vastanutest, siis peaksid taluperenaised seda arvestama toiduvaliku koostamisel.

Joonis 31



KOKKUVÕTE MAATURISMI TOODETE JA TEENUSTE TARBIJATE EELISTUSTEST

SOOME

- Pea 2/3 vastanutest ööbiks pigem linnades ja veidi alla neljandiku eelistaks ööbimist maal, kuid 2004-2007 trend vastava eelistuse osas on liikunud linna eelistamise langemise suunas.
- Soome turistid soovivad Eestis kauem puhata.
- Reisi kestel tarbitavate teenuste eest makstava rahasumma osas on märgata tõusu.
- Kuigi soomlastele pakub Eestis suurimat huvi SPA-de külastus, on ühtlane huvi ka kultuuri/arhitektuuri suunitlusega ringreiside, erinevate looduses toimuvate aktiivsete tegevuste ning pärandturismi ja ostlemise osas.
- Soomlastele teeb turismiprobleemidest enim muret Eesti hinnataseme tõus.
- Korduvreisid Eestisse on muutunud vähem huvipakkuvaks, sest puudub uudsus (uusi ja atraktiivseid ajaveetmisvõimalusi ja vaatamisväärsusi lisandub Eestis vähe).
- Peamiseks probleemiks Eestit külastades peavad soomlased teenuste kvaliteeti ja selle kõikumist piirkonniti. Väljaspool Helsingit elavatele soomlastel on probleemiks ka turismiinfo kättesaadavus.

LÄTI

- Eestisse reisivate Läti turistide arv näitab Statistikaameti andmetel märkimisväärset kasvu (siin on kindlasti oma suur osa ka linnaturismil).
- Kasvanud on lätlaste poolt Eestis tehtavad kulutused, mis tuleneb ilmselt eelkõige Läti elanike sissetulekute kasvust.
- Läti turistide huvi Lõuna-Eesti vastu on taas suurenenud. Võrdselt populaarne on ka Põhja-Eesti külastamine.
- Puhkuseliikide osas selget eelistust ei ole, kuid on näha, et lätlaste hulgas on populaarsust kogunud Eesti aktiivse puhkuse pakkujad.
- Suurenenud on lätlaste soov Eestis kauem viibida. Nende poolt Eestis veedetava puhkuse pikkus jääb valdavalt vahemikku 3-5 päeva.
- Lätlaste suurimaks probleemiks on lätikeelse info puudumine Eesti turismivõimaluste kohta.

VENEMAA

- Venelaste puhul on tegemist valdavalt korduvkülastajatega, kes eelistavad võimalusel reisida mööda Baltimaade linnu. Tähelepanuväärne on paljude soov külastada Eestit samal ajal koos Soomega.
- Regioonide eelistamise osas ei paista ühegi Eesti regiooni eelisvalikut. Siiski võib öelda, et natuke tuntuks rohkem huvi Põhja- ja Lääne-Eesti vastu.
- Suuremates Eesti linnades eelistaksid ööbida üle poolte vastanutest. Maapiirkonnaga teeksid meeleldi tutvust kolmandik vastanutest.
- Venelaste valmisolek Eestis pikemalt aega veeta on üllatavalt suur (rohkem kui 5 päeva soovib Eestis olla ligikaudu 63% vastanutest). Seega on nad maaturismi jaoks väga oodatud kliendid. Samas on kulutusvalmidus üllatavalt väike.
- Puhkuseliikide ja -tegevuste valiku osas domineerivad loodus- ja kultuuripuhuks ning linnaekskursioonid. Veel on selges soosingus rannapuhkus ning pärandiobjektide külastamine (muuseumid, kirikud, mõisad).

SISETURG

Siseturistide arv majutusettevõtetes on aasta-aastalt kasvanud. Seda kinnitavad ka Eesti Statistikaameti andmed, näiteks 2006.a. kasvas siseturistide Eesti majutusettevõtetes ööbimiste arv 35%, ületades esmakordselt 1,5 miljoni ööbimise piiri aastas.

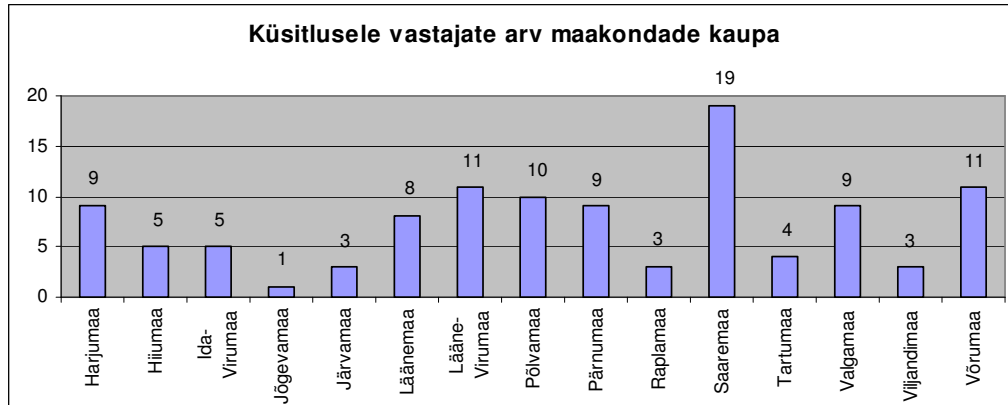
Paaril viimasel aastal toimunud kiire kasv tuleneb Eesti elanike suurenenud sissetulekutest, siseturistidele suunatud ajaveetmis- ja puhkamisvõimaluste lisandumisest. Samuti on spaad ja muud majutusettevõtted järjest enam suunanud oma turundustegevusi ja pakkumisi siseturistidele.

- Eestimaalaste maapuhkuste kestus pikeneb (eelistatakse üle nädala puhata) ja ka kulutusvalmidus kasvab (tõus 500-800 krooni kategoorias), kuid endiselt ööbitakse valdavalt väljaspool ametlikku majutussektorit (oma suvekodus, sugulaste või tuttavate juures).
- Regioonide vahel erilisi eelistusi ei tehta ja regioonide valimist ei pea oluliseks pea 2/3 vastanutest.
- Siseturisti maapuhkus on valdavalt aktiivse iseloomuga, millele lisandub pärandi- ja looduselement, kuid suurimas tõusutrendis on perepuhkus ja samas langemas tervisepuhkuse osatähtsus. Üksiku tegevusliigina tõuseb selgelt esile ka loodusvaatlus / ökoturism.
- Majutuskohiti valitakse hinna ja liigi, veekogu ääres paiknemise ning heakorrastatuse ja interjööri taseme järgi.
- Meeldiv on tõdeda, et valdav enamus kliente on rahul ja väga rahul maamajutusettevõtete toodete ja teenustega (81% vastanutest). Kitsaskohti nähakse klienditeeninduses, hinna ja kvaliteedi suhtes ning vaba aja teenuste nappuses.
- Infokanalitest domineerib üllatavalt suurelt internet, kust valdav enamus kliente otsib infot puhkamisvõimaluste kohta Eestis. Sellele järgnevad sõprade soovitusel ning reisikataloogid.

MAATURISMIETTEVÖTJATE UURING

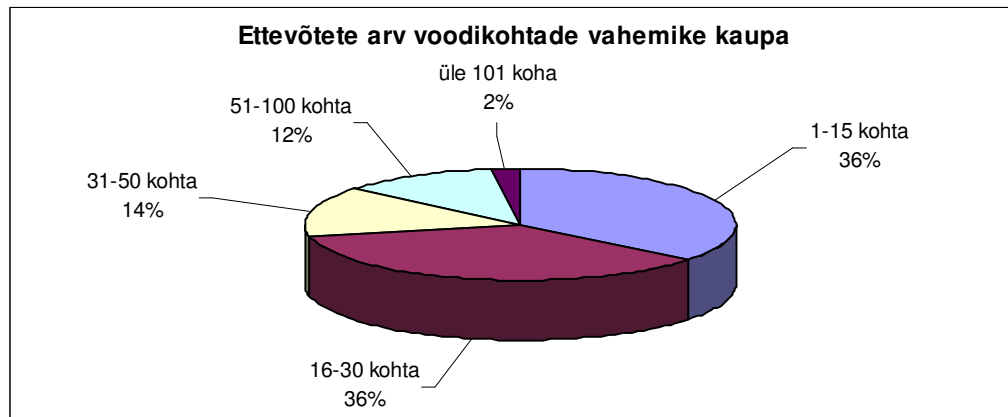
Küsitluse valimisse kuulus kokku 110 maaturismiettevõtjat, kellest 74 on majutusettevõtteid, 17 aktiivse puhkuse ettevõtteid ja 19 ettevõtet määratlesid ennast nii majutuse kui aktiivse puhkuse pakkujana. Valimis olevate ettevõtete arv maakonniti peegeldab MTÜ Eesti Maaturism kogu liikmeskonna jagunemist maakondade vahel.

Joonis 32



Küsitlusele vastanud ettevõtete keskmine majutuskohtade arv on 25. Voodikohtade arvu kaupa jagunemine on toodud järgneval joonisel. Antud vahemikud on aluseks ka keskmise külastajate arvu määramisel ettevõtte kohta (vt küsimus 6).

Joonis 33



1. Milliseid ettevõtlust toetavaid tegevusi vajavad maaturismiettevõtjad?

Vastusevariantidena oli võimalik ära märkida kõik sobivad vastused ning protsent on arvutatud iga küsimuse osas eraldi (kokku 110 vastajat).

Õppereisid kogemuste vahetamiseks Eestis/ välismaal	69,1%
Koostöövõrgustike arendamine	64,6%
Koolitusi	63,6%
Rohkem infot finantseerimisvõimaluste kohta	61,8%

Ettevõtte turundamine välisriikides	52,7%
Maaturismi märgi tuntuse tõstmine	49,1%
Ettevõtte turundamine Eestis	46,4%
Ettevõtlusalane nõustamine	37,3%
Abi toodete/teenuste väljatöötamiseks	34,6%
Maaturismiettevõtjate foorumite korraldamine	33,6%

Küsitluse tulemuste põhjal võib välja tuua neli tegevust, mida üle 60% ettevõtjatest peavad kõige olulisemaks, need on õppereisid kogemuste vahetamiseks Eestis ja välismaal, koostöövõrgustike arendamine, koolitused ja info saamine finantseerimisvõimaluste kohta. Võrreldes varasemate aastatega on tegevuste pingerida pisut muutunud. Eelmisel kahel aastal nimetati kõige olulisemateks tegevusteks turundust ja koolitust. Õppereisid on viimase küsitluse raames esile tõusnud ilmselt just seetõttu, et MTÜ Eesti Maaturism on korraldanud neli ettevõtjate poolt väga hästi vastu võetud välisõppereisi, mis on ettevõtjatele andnud inspiratsiooni tegevuse laiendamiseks ning võimaluse hinnata teiste riikide turismiettevõtjate tegevust kõrvaltvaataja pilguga. Teise olulise tegevusena välja toodud koostöövõrgustike arendamine on seostatav ühistegevuse aktiveerimisega viimastel aastatel, mis tuleneb vastavate laienenud finantseerimisvõimaluste pakkumisest EL-i poolt. Koolitusi on ettevõtjad kõrgelt hinnanud ka kõigi varasemate küsitluste käigus. Finantseerimisvõimaluste vastu on huvi olnud tõusev ning seda võib seostada tegevusmahu kasvatamise sooviga ettevõtjate poolt. Samuti on aastate jooksul tekkinud kogemused, mis võimaldavad pakutavaid finantsvahendeid efektiivselt kasutada. Lisaks on ettevõtjatele teada, et Maaelu Arengu Kavas (MAK) 2007-2013 on ette nähtud toetused maaturismiettevõtjatele.

2. Millist koolitust vajab maaturismiettevõtja?

Vastusevariantidena oli ette antud 15 koolituse nimetust. Kolme kõige olulisema koolitusena nimetasid ettevõtjad EL toetuste ja maaturismiettevõtluse finantseerimisvõimaluste teemalist koolitust, toidukoolitust ja võõrkeelte koolitust. Võõrkeelte osas peeti kõige olulisemaks inglise keelt, mida nimetas neljandik vastanutest. Teiste keeltena oli välja toodu saksa, vene, soome keel ning üks ettevõtja oli nimetanud ka rootsi keelt.

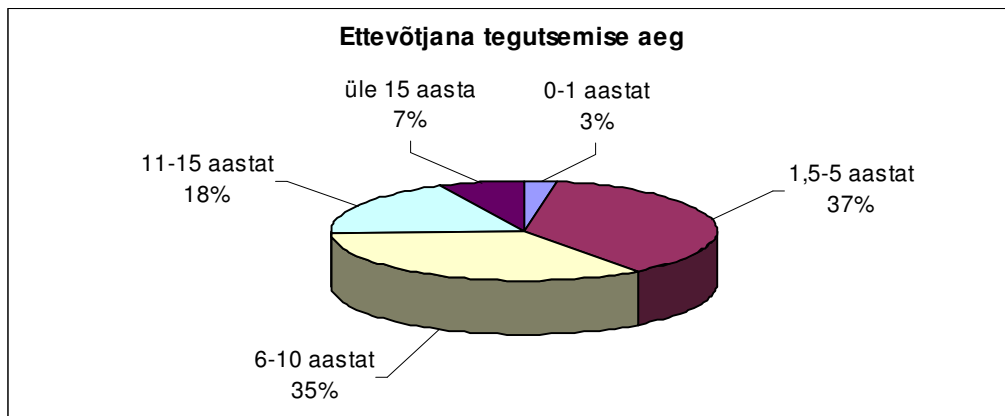
Üllatavalt vähene huvi on arvutialase koolituse vastu.

EL toetused ja maaturismiettevõtluse finantseerimisvõimalused	66,4%
Toidukoolitus	51,8%
Võõrkeelte koolitus	43,6%
Klienditeeninduse koolitus	42,7%
Tootearenduse koolitus	41,8%
Juriidiline (seadusandluse) koolitus	40,9%
Loodus- ja kultuuriturismi koolitus	39,1%
Seminariturismi koolitus	37,3%
Pereturismi koolitus	36,4%
Maaturismiettevõtjate tasemekoolitus	34,6%
Aktiivse puhkuse koolitus	30,9%
Terviseturismi koolitus	26,4%
Arvutialane koolitus	20,0%
Koolitus - Puhkus tootmistalus	18,2%
Maaturismiettevõtjate baaskoolitus	18,2%

3. Kui kaua olete tegutsenud turismiettevõtjana? (vt joonis 34)

Küsitlusele vastanud ettevõtjate keskmine tegutsemise aeg on 7,8 aastat. Üle poolte vastajatest on tegutsenud turismiettevõtjana juba rohkem kui 6 aastat.

Joonis 34



Mitu töötajat oli teie ettevõttes selle rajamisel, sh naistöötajaid?

Keskmine töötajate arv ettevõttes selle rajamisel oli 2,5 töötajat, sh naistöötajaid 1,7.

Mitu töötajat on teie ettevõttes praegu, sh naistöötajaid?

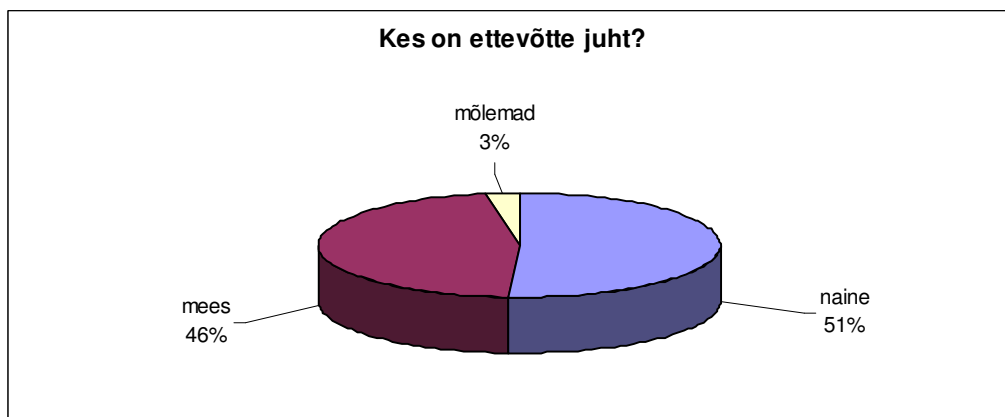
Keskmine töötajate arv ettevõttes praegu on 4,2 töötajat, sh naistöötajaid 3,2.

Keskmine töötajate arv maaturismiettevõtetes on algusajaga võrreldes kasvanud, kuid viimase kolme aasta lõikes püsinud praktiliselt muutumatuna. Samuti on olnud valdav trend, et turismiettevõtetes on ülekaalus naistöötajad.

4. Kas Teie ettevõtte juht on naine või mees? (vt joonis 35)

Kui 2004. aastal vastas 67,3% küsitletutest, et nende ettevõtte juht on mees, siis kolm aastat hiljem nimetavad meest ettevõtte juhina 46% vastanutest. Seega võib öelda, et nais- ja meesjuhtide osakaalud on võrdsustunud. Vastajate enda initsiatiivil on välja toodud ka variant, et mõlemad, nii naine kui mees osalevad võrdselt ettevõtte juhtimisel.

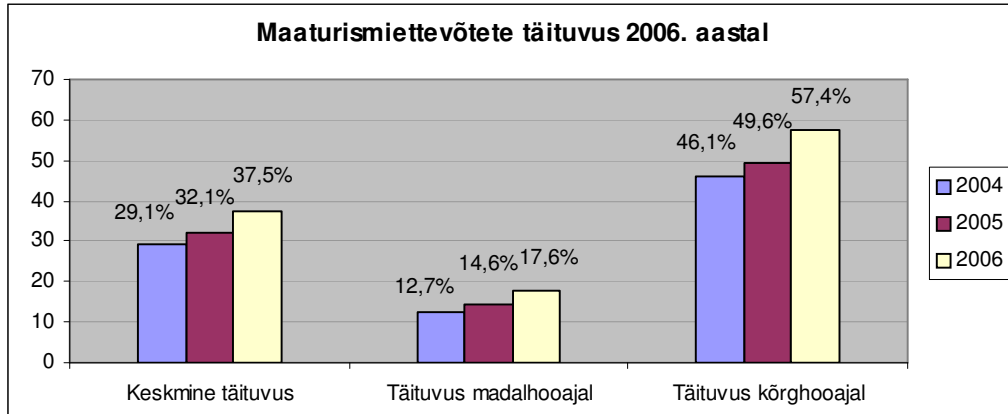
Joonis 35



5. Mitu protsenti oli teie majutusettevõtte keskmine täituvus 2006. aastal, sh kõrghooajal, madalhooajal?

Maaturismiettevõtete täituvuse näitajad on aasta-aastalt paranenud, kuid püsib madal- ja kõrghooaja vaheline disproportsioon. Samas on see iseloomulik maaturismi sektorile peaaegu kõikjal ning ettevõtjad arvestavad sellega oma tegevuse planeerimisel ning hooajalisel majandamisel.

Joonis 36



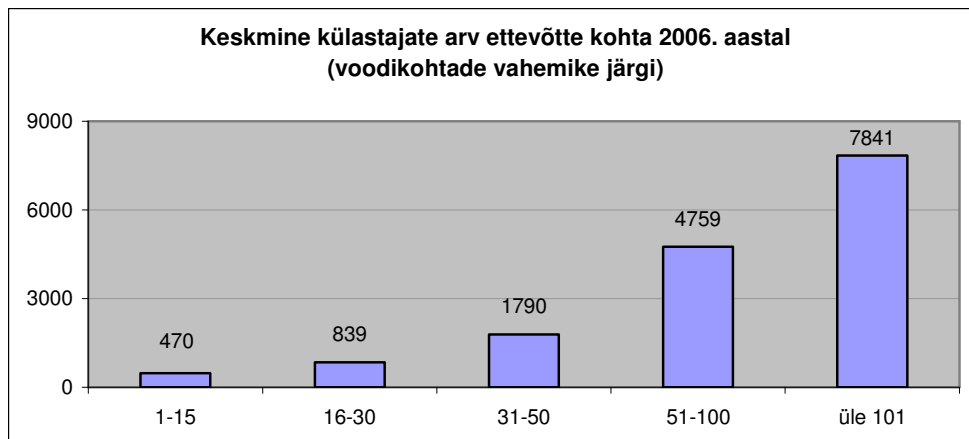
Mitu protsenti oli teie majutusettevõtte keskmine täituvus käesoleval 2007. aasta suvisel kõrghooajal (mai-august)?

2007. aasta suvisel kõrghooajal oli küsitlusele vastanud majutusettevõtete täituvus 56,1%. Ettevõtjate hinnangul on seega täituvus jäänud praktiliselt samaks võrreldes möödunud aasta kõrghooajaga. Käesoleva aasta turismiettevõtete väikest langust täituvuse osas (1,3%) mõjutas kindlasti nii märkimisväärne hindade tõus kui ka kevadisel sündmused Tallinnas mida välismeedias palju ja võimendatult kajastati.

6. Kui palju külastajaid oli teie ettevõttes 2006. aastal, sh välituriste? (vt joonis 37)

2006. aastal oli küsitlusele vastanud ettevõtetes kokku 181779 külastajat, sh välituriste 34,8% kõigist külastajatest. Keskmine külastajate arv ettevõtetes, voodikohtade vahemike lõikes on toodud järgmisel joonisel.

Joonis 37

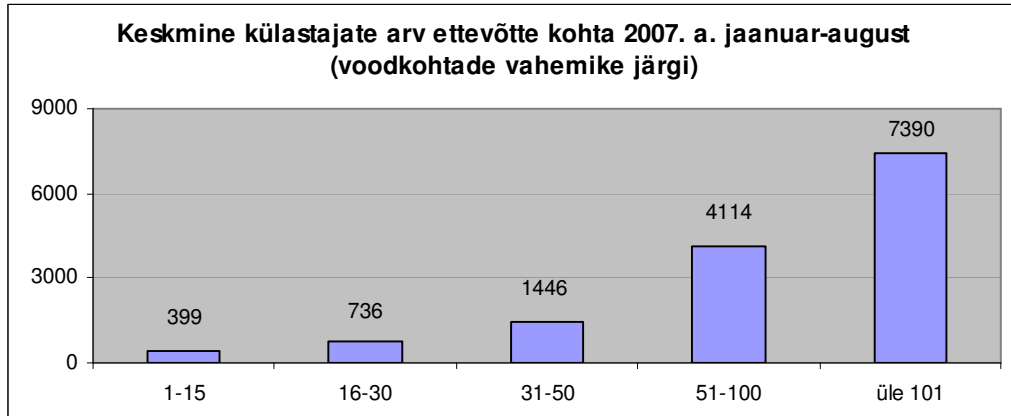


Kui palju külastajaid on olnud teie ettevõttes 2007. aastal (jaanuar-august), sh välituriste?
(vt joonis 38)

2007. aasta esimese kaheksa kuu jooksul viibis küsitletud majutusettevõtetes kokku 157391 inimest, sh 35802 välituristi ehk 22,7% kõigist külastajatest.

Keskmine külastajate arv ettevõtetes voodikohtade vahemike lõikes on toodud joonisel.

Joonis 38

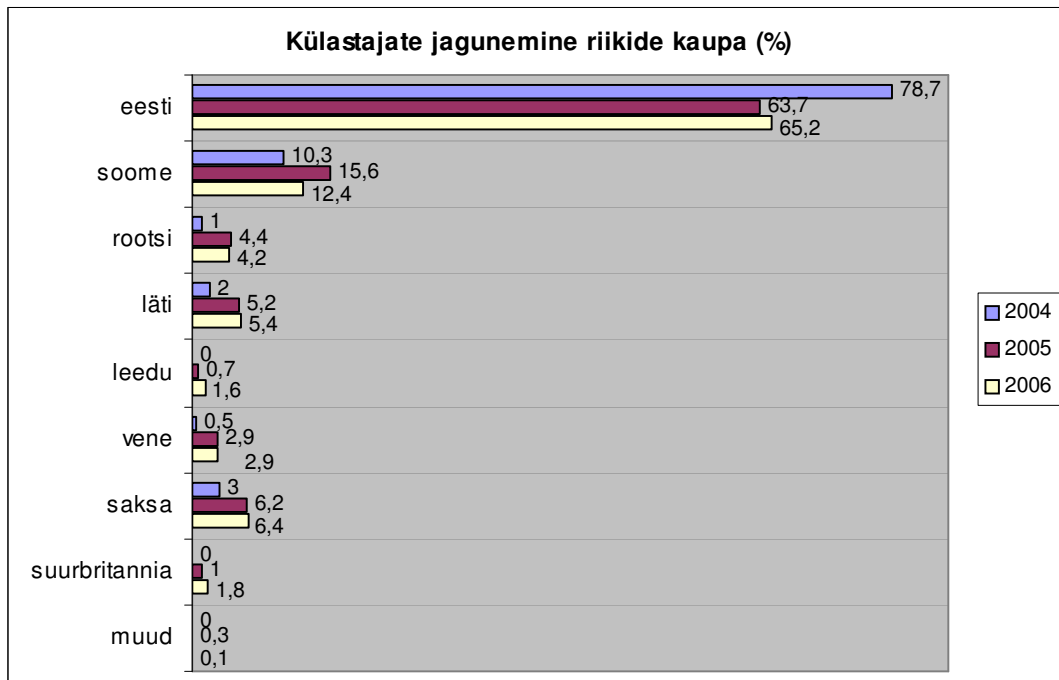


7. Millistest riikides käis Teie ettevõttes kõige rohkem kliente 2006. aastal?

(vt joonis 39)

Kolme aasta tulemuste põhjal võib peamise külastajaid puudutava suundumusena välja tuua eestlaste osakaalu järkjärgulise vähenemise ning välismaalaste osakaalu suurenemise juba 35%-ni 2006.a. Külastajate jagunemine riikide kaupa protsentuaalselt on toodud järgneval joonisel.

Joonis 39



8. Milliseid teie ettevõtte teenuseid tarbivad kliendid kõige rohkem? (järjestage ettevõttes pakutavad teenused nõudluse järjekorras, 1- kõige nõutum jne)
(vt joonis 40)

Etteantud vastusevariandid olid järgmised:

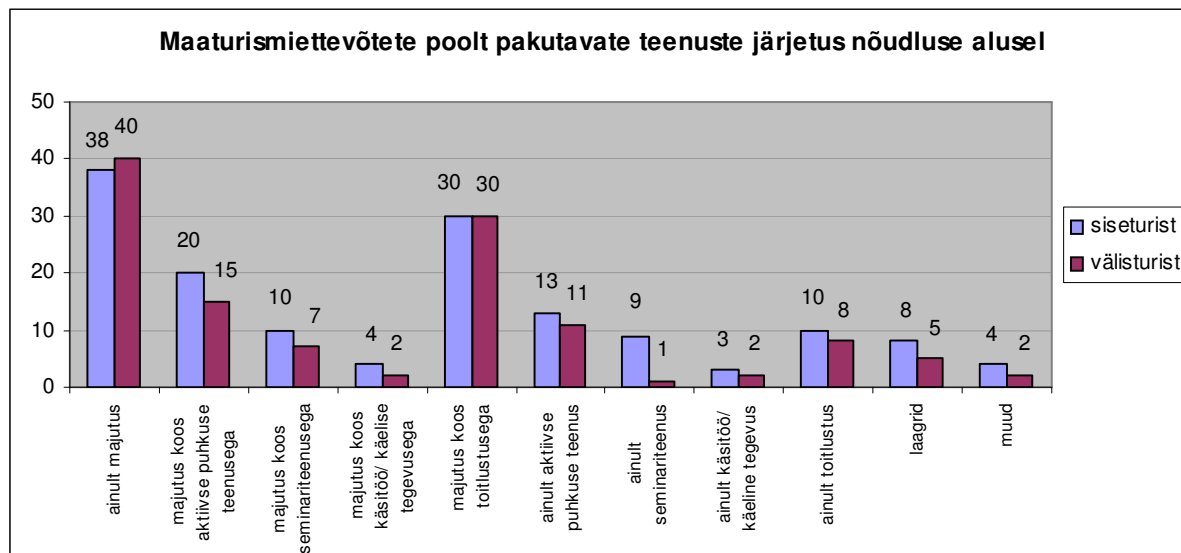
- ainult majutus
- majutus koos aktiivse puhkuse teenusega
- majutus koos seminariteenusega
- majutus koos käsitöö / käelise tegevusega
- majutus koos toitlustusega
- ainult aktiivse puhkuse teenus
- ainult seminariteenus
- ainult käsitöö / käeline tegevus
- ainult toitlustus
- laagrid

Antud küsimust pole varasemate uuringute raames küsitud ning seetõttu ei ole võimalik välja tuua võrdlust.

Kõige nõutumate teenuste esinelik sise- ja väliskülastajate osas ei erine. Nõudluse alusel on olulisim teenus majutusteenus, seejärel majutus koos toitlustusega. Juba väiksemate osakaaludega järgnevad majutus koos aktiivse puhkuse teenusega ning aktiivse puhkuse teenus eraldiseisvana.

Vastuste arv iga etteantud vastusevariandi kohta (esimese eelistuse alusel) on toodud järgneval joonisel.

Joonis 40

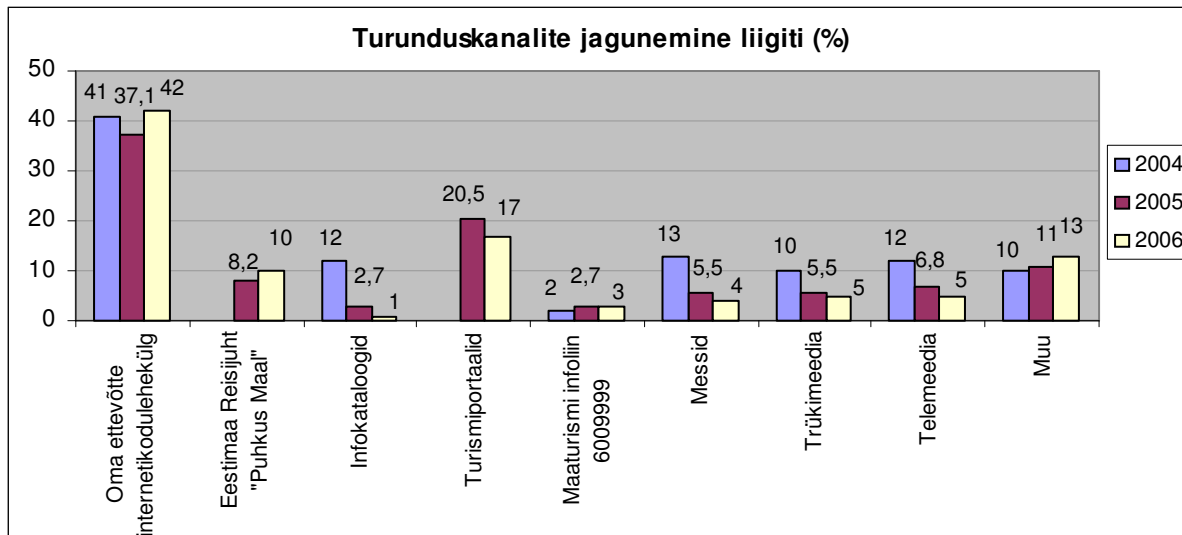


9. Millist turunduskanalit peate oma ettevõtte seisukohalt kõige olulisemaks? (hinnake 5-palli süsteemis, 5- väga oluline, 1- vähe oluline)
(vt joonis 41)

Endiselt peetakse olulisemaks internetiturundust. Võrreldes varasemate aastatega on oluliselt langenud trükimeedia, telemeedia ning messide osakaal turunduskanalite pingereas.

Infokataloogid on oma olulisuse maaturismiettevõtjate jaoks täielikult minetanud. Määrava tähtsusega teguriks oma ettevõtte edukuse juures peavad vastajad suust-suhu reklaami, mida muu variandi all oli nimetanud 21% vastanutest.

Joonis 41

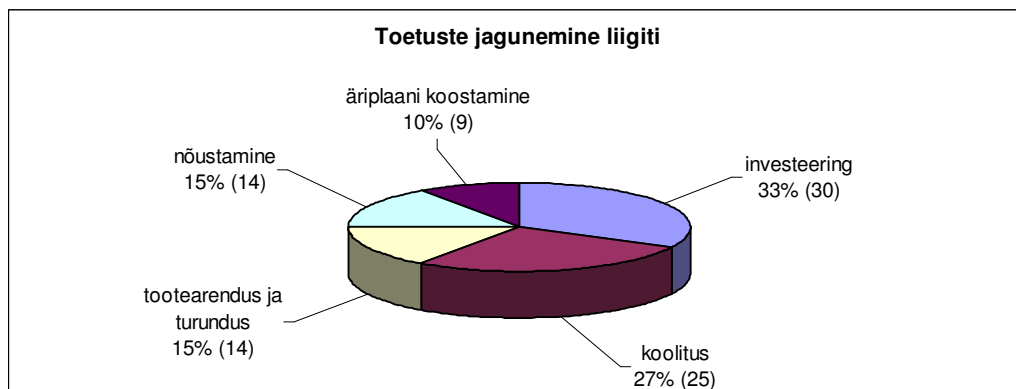


10. Milliseid toetusi olete oma ettevõtluse arendamiseks saanud viimase 5 aasta jooksul?

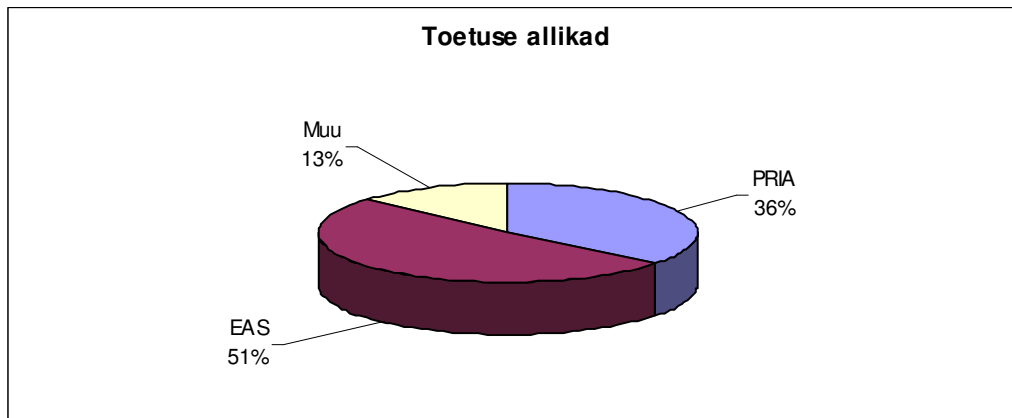
Erinevaid toetusi saanud ettevõtjaid on küsitluse järgi kokku 39 (35,5% vastanutest).

a) nimetage toetuse liik

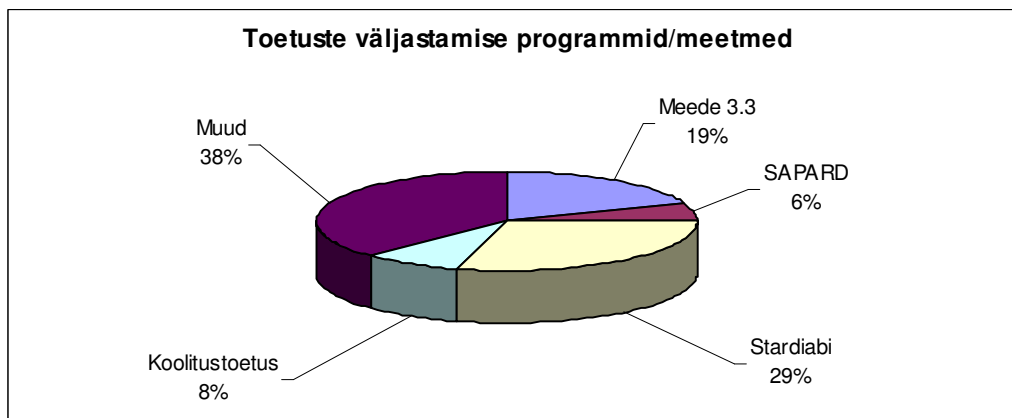
Vastusena oli võimalik märkida mitu erinevat toetuse liiki. Järgneval joonisel on märgitud vastuste protsentuaalne jagunemine ja sulgudes vastuste arv.



b) nimetage toetuse allikas

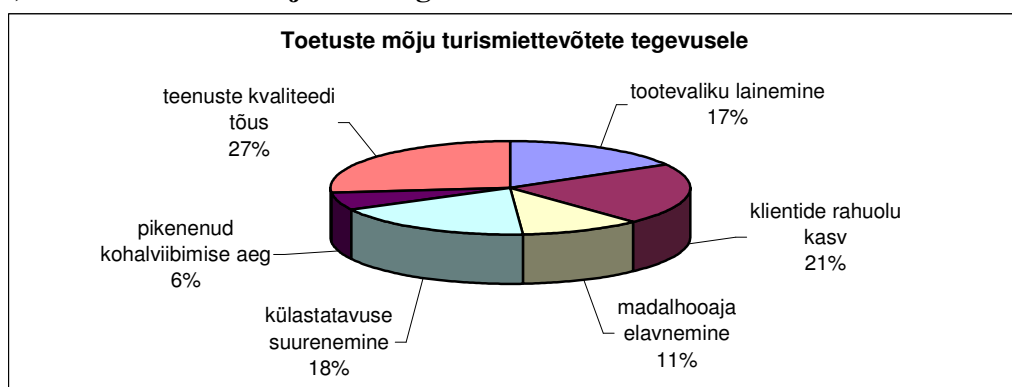


c) nimetage programm või meede mille raames toetus väljastati



Muude variantide all nimetati ettevõtja sõnastuses järgmisi programme ja toetusi: KIK-i toetused, töötü stardiraha, PHARE programm, Meede 2.4, Interreg, Setomaa arenguprogramm, MTÜ Eesti Maaturism jt.

d) hinnake toetuse mõju oma tegevusele



Kõige kõrgemalt hindavad ettevõtjad toetuse järgset teenuste kvaliteedi tõusu ja klientide rahuolu kasvu. Oluline on märkida, et ka madalhooaja elavnemist nähakse toetuste saamise järelmõjuna.

Ettevõtjad olid kommentaarides välja toonud selle, et toetustel on oluline roll nende ettevõtte alustamisel. Samuti märgiti, et investeeringute mõju ei ole võimalik nii lühikese aja möödudes hinnata. Seega peaks toetuste teemat uurima ka järgnevate küsitluste raames.

KOKKUVÕTE ETTEVÕTJATE UURINGUST

Kokku vastas küsitlusele 110 maaturismiettevõtjat, kellest 74 olid puhtalt majutusettevõtted. Vastanud ettevõtetes on keskmiselt võetuna 25 majutuskohta.

Üle poolte vastanutest on tegutsenud turismiettevõtjana rohkem kui 6 aastat.

Keskmine töötajate arv ettevõtetes on 4,2 töötajat, nende hulgas naistöötajaid 3,2. Ühtlasi on naiste osakaal ettevõtte juhina aasta aastalt kasvanud ja jõudnud 2007.aastal 54%-ni.

- Toetatavate tegevuste hulgast soovivad maaturismiettevõtjad kõige enam õppereise välismaal ja Eestis, infot finantseerimisvõimaluste kohta, koostöövõrgustike arendamist ning koolitusi.
- Koolituste poolest eelistati projektikirjutamise ja finantside taotlemise koolitusi ning toidukoolitusi.
- Keskmine täituvus majutusettevõtetes 2006.a. oli ettevõtjate andmetel 37,5%.
- 2006.a. külastas ettevõtteid 65% siseturiste ja 35% välisuriste. 2007.a. on märgatavalt suurenenud siseturistide osakaal.
- Kõige rohkem välisuriste on 2006.a. tulnud endiselt Soomest (12,4%). Teisel kohal on taas sakslased (6,4%) ja kolmandal kohal lätlased (5,4%).
- Kõige nõutumate teenuste osas ei erine oluliselt sise- ja väliskülastajate eelistused. Kõige rohkem soovitakse majutusteenust ja majutust koos toitlustusega. Samuti nõutakse aktiivse puhkuse teenust.
- Ettevõtjad peavad turunduskanalitest kõige olulisemaks internetti (oma kodulehekül, turismiportaali). Messide, telemeedia ja trükimeedia olulisus on ettevõtjate jaoks järjest langenud.

Kasvutendentsi näitavad ettevõtjate jaoks suust-suhu liikuva informatsiooni ning maaturismi reisijuhi „Puhkus maal“ olulisus.

- Viimase 5 aasta jooksul on erinevaid toetusi saanud 35,5% küsitlusele vastanud ettevõtjatest. Kõige enam on saanud investeringutoetusi (33%) ja koolitustoetusi (27%). Peamiste toetuste allikatena nimetatakse EAS-i (51%) ja PRIA-t (36%). Toetuste tähtsamateks mõjudeks oma tegevusele peavad ettevõtjad teenuste kvaliteedi tõusu, klientide rahulolu kasvu ning külastatavuse suurenemist.