

## EESTI VABARIIK

Põllumajandusministeerium  
Põllumajanduse Registre ja Informatsiooni Amet

# SAPARD PROGRAMM

# LÕPPARUANNE

2001-2006

Tallinn 2007

Muudatused tehtud 03.12.2007

## SISUKORD

|   |           |
|---|-----------|
| <b>1. KOKKUVÕTE.....</b>  | <b>3</b>  |
| <b>2. SISSEJUHATUS.....</b>   | <b>7</b>  |
| SAPARDI EESMÄRK .....   | 7         |
| GEOGRAAFILINE LEVIALA JA PROGRAMMI RAKENDAMISE PERIOOD .....  | 7         |
| <b>3. ÜLDINFO.....</b>  | <b>9</b>  |
| RIIGI POLIITIKA .....   | 9         |
| RAHVASTIK .....   | 9         |
| RAHVUSLIK MAJANDUS .....  | 10        |
| NENDE MUUTUSTE KIRJELDUS PROGRAMMI RAKENDAMISELE.....   | 12        |
| SAPARD-I SEOS TEISTE VÄLISPROJEKTIDEGA .....  | 12        |
| <b>4. PROGRAMMI RAKENDAMINE.....</b>  | <b>14</b> |
| <b>4.1 FINANTSMONITOORING.....</b>  | <b>14</b> |
| FINANTSTABEL.....   | 14        |
| MAK 2004-2006 RAHASTATAVAD SAPARDI PROJEKTID.....   | 15        |
| SAPARD-I EUROKONTO INTRESSID .....  | 15        |
| <b>4.2 MEETMETE RAKENDAMINE.....</b>  | <b>16</b> |
| KOGU PROGRAMMI KOKKUVÕTE.....   | 16        |
| MEEDE 1. PÕLLUMAJANDUSTOOTMISE INVESTEERINGUTOETUS .....  | 22        |
| <b>MEETME MÕJUD JA HINNANG EESMÄRKIDE SAAVUTAMISELE .....</b>   | <b>23</b> |
| MEEDE 2 – PÕLLUMAJANDUS- JA KALANDUSSAADUSTE TÖÖTLEMISE JA TURUSTAMISE PARANDAMINE .                      | 27        |
| <i>Informatsioon sensitiivsete sektorite kohta üleriigilisel tasemel.....</i>                             | 29        |
| MEEDE 3 – MAAETTEVÕTLUSE MITMEKESISTAMINE JA VÄIKEETEVÕTLUSE ARENDAMINE .....                             | 30        |
| MEEDE 4. MAAPIIRKONNA INFRASTRUKTUURI INVESTEERINGUTOETUS .....   | 33        |
| MEEDE 6. KÜLADE TAASTAMISE JA ARENDAMISE INVESTEERINGUTOETUS.....   | 36        |
| MITTERAKENDUNUD MEETMED.....  | 39        |
| <i>Meede 5. Tehniline abi.....</i>  | 39        |
| <i>Meede 7. Põllumajanduskeskkond .....</i>   | 39        |
| <i>Meede 8. Metsastamise investeringutoetus .....</i>   | 40        |
| LÜHIÜLEVAADE 2006. AASTA MAKSETEST .....  | 41        |
| VAHEHINDAMINE .....   | 42        |
| <b>5. PROGRAMMI JUHTIMINE JA HALDAMINE.....</b>   | <b>45</b> |
| JÄRELEVALVEKOMITEE TEGEVUS.....   | 46        |
| PROGRAMMI FINANTSTABEL .....  | 47        |
| TEHNILISE ABI KASUTAMINE PROGRAMMI RAKENDAMISEL .....   | 49        |
| TEAVITUSTÖÖ .....   | 50        |
| KOOSTÖÖ SOTSIAALPARTNERITEGA .....  | 52        |
| KONTROLL SAPARD PROGRAMMIS .....  | 53        |
| <i>Õigusrikkumised .....</i>  | 55        |
| <i>EL-i uurimisvisiitide tulemusel tehtud soovitude järgimine .....</i>                                   | 55        |
| <b>6. HINNANG SAPARD-I RAKENDAMISEST SAADUD KOGEMUSELE PIDADES SILMAS LIITUMISJÄRGSEID PROGRAMME.....</b> | <b>56</b> |
| <b>7. SAPARDI JA TEISTE RAHVUSVAHELISE ABI FINANTSINSTRUMENTIDE KOORDINEERIMINE.....</b>                  | <b>56</b> |
| <b>LISA 2. PHARE PROJEKTIDE KOKKUVÕTE. ....</b>   | <b>57</b> |
| <b>LISA 3 EESTI ÕIGUSAKTID .....</b>  | <b>61</b> |
| <b>LISA 4. PROGRAMMI LÕPLIK FINANTSTABEL.....</b>   | <b>63</b> |
| <b>LISA 5. OLAF-ILE SAADETUD ÕIGUSRIKKUMISTE ARUANNE.....</b>   | <b>64</b> |

# 1. KOKKUVÕTE

Eestis aastatel 2001-2006 rakendunud SAPARD programmi aluseks oli Maaelu Arengukava 2000-2006, mis seadis põhieesmärkideks abi EL seadusandluse rakendamisele EL ühtse põllumajanduspoliitika ja teiste poliitikate osas, ning teiseks lahendada prioriteetseid probleeme põllumajanduse ja maaelu jätkusuutlikuks arenguks. Programmi spetsiifilised eesmärgid olid järgnevad.

- Tõsta põllumajandusliku tootmise efektiivsust, viies selle turu nõuetega vastavusse;
- Tagada konkurentsivõimelise ja efektiivse toiduainetetööstuse areng;
- Aidata kaasa maapiirkondade sotsiaalmajanduslikule ja infrastruktuuri arengule;
- Luua tingimused maaelu säästlikuks arenguks.

Neid eesmäärke rakendati ellu läbi viie meetme, millest aastal 2001 hakati rakendama nelja:

- **Meede 1 – põllumajandustootmise investeeringutoetus.** Selle raames maksti investeeringutoetust põllumajandustootjatele piimatootmise, loomalaudade, taimekaitse, sõnnikulaotuse ja seemnekasvatuse vastavusse viimiseks EL nõuetega ning taimekasvatuse ning põllumajandustootmise mitmekesistamiseks.
- **Meede 2 - põllumajandus- ja kalandustoodete tootmise ja turustamise parandamise investeeringutoetus.** Investeeringutoetus piima-, liha- ja kalasaaduste töötlejatele (tööstustele) töötlemistingimuste vastavusse viimiseks EL nõuetega, toodete kvaliteedi ja turustamistingimuste parandamiseks.
- **Meede 3 - maapiirkondades alternatiivse majandusliku tegevuse arendamise ja mitmekesistamise investeeringutoetus.** Investeeringutoetus maaettevõtjatele maaturismi, käsitööstuse, teenindusliku ettevõtluse, vähi- ja kalakasvatuse, toiduainete töötlemise (väikeettevõtetes) valdkondades, eesmärgiga luua uusi töökohti ja parandada üldist ettevõtluskliimat.
- **Meede 4 - maapiirkonna infrastruktuuri investeeringutoetus.** Investeeringutoetus maaettevõtjatele elektrivarustusvõrkude, juurdepääsuteede, veevarustuse ja kanalisatsiooni, telekommunikatsioonide rajamiseks või rekonstrueerimiseks, eesmärgiga elavdada ettevõtlust.
- **Meede 6 – külade taastamine ja arendamine** - rakendus ainukese meetmena ainult aastal 2003. Selle raames maksti investeeringutoetust mittetulundusühingutele, ettevõtjatele ja valdadele küla elukeskkonna arendamiseks ning infopunktide rajamiseks/arendamiseks, eesmärgiga suurendada elanikkonna omaalgatust ja parandada üldist elukvaliteeti.

Meetmed 1 kuni 4 akrediteeriti aastal 2001 (Komisjoni akrediteerimisotsus 15. juulist 2001), meede 6 – külade taastamise ja arendamise investeeringutoetus –sai akrediteerimisotsuse 13.02.2004.a. (OJ L 46 lk 40-41 17.02.2004).

Kuna Eesti liitus Euroopa Liiduga aastal 2004, siis asendus esialgselt 2006. aastani kavandatud programm liitumisjärgsete kavadega. SAPARDi üleminekukuupäev Euroopa Liiduga liitumisjärgsetele programmidele oli 5. mail 2004.a.

Vastavalt nõukogu määruses EÜ 447/2004 sätestatud võimalusele planeeriti SAPARDi kulutusi kogusummas **37 551 840 EEK (2,4 miljonit EUR)** katta Euroopa Liiduga liitumisjärgse Maaelu Arengukava 2004-2006 vahenditest. Programmi lõpuks selgus, et erinevatel põhjustel (nt tänu nendele, kes loobusid oma investeeringute tegemisest) ei olnud vajadust väljamaksete järgi üle programmi eelarves planeeritud summade. Seetõttu

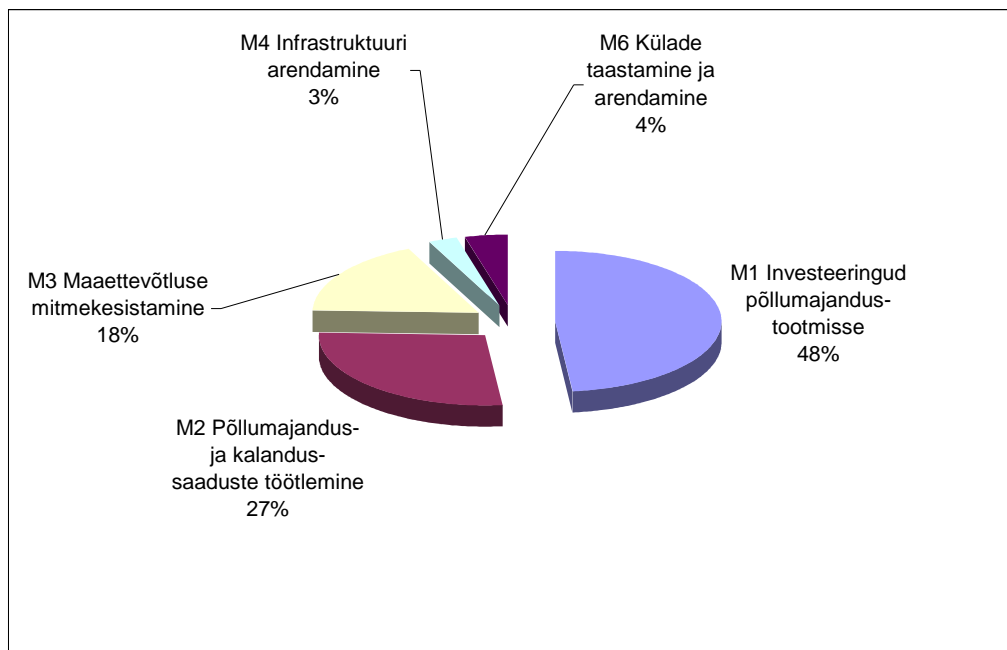
ei olnud Eesti SAPARD programmis projekte, mida oleks finantseeritud liitumisjärgse MAK 2004-2006 vahenditest.

Programmi lühikese rakendusaja tõttu ei käivitunud kolm meetet, mille osakaal programmi esialgsest mahust moodustas ligi 5%: meede 7 – põllumajanduskeskkonna meede, meede 8 – metsandus ning meede 5 – tehniline abi.

### Tulemuste kokkuvõte

Kokku oli eelarves **1,065 miljardit** krooni. Toetust taotleti kokku **1,343 miljardi** krooni ulatuses, ning seda määrati kokku **1,116 miljardi** krooni ulatuses (105%). Väljamakseid tehti lõpuks **1,062 miljardi** krooni ulatuses, mis moodustab 99,7% eelarvest.

Mahult kõige suuremad olid planeeritud ning ka realselt rakendusid meetmed 1 ja 2, mille maht moodustas kokku ligi ¾ kogu programmi vahenditest (vt joonis 1).



Joonis 1. SAPARD-i meetmete osakaal väljamaksete 2001-2006 järgi

SAPARD-i rakendamise alguses oli taotlemine tagasihoidlikum. Kui 2001. aastal esitati PRIAle **248** taotlust, millest rahuldati **130**, siis järgmisel aastal olid need arvud vastavalt **426** ja **385** ning 2003. aastal esitati juba **1158** taotlust, millest rahuldati **1016**.

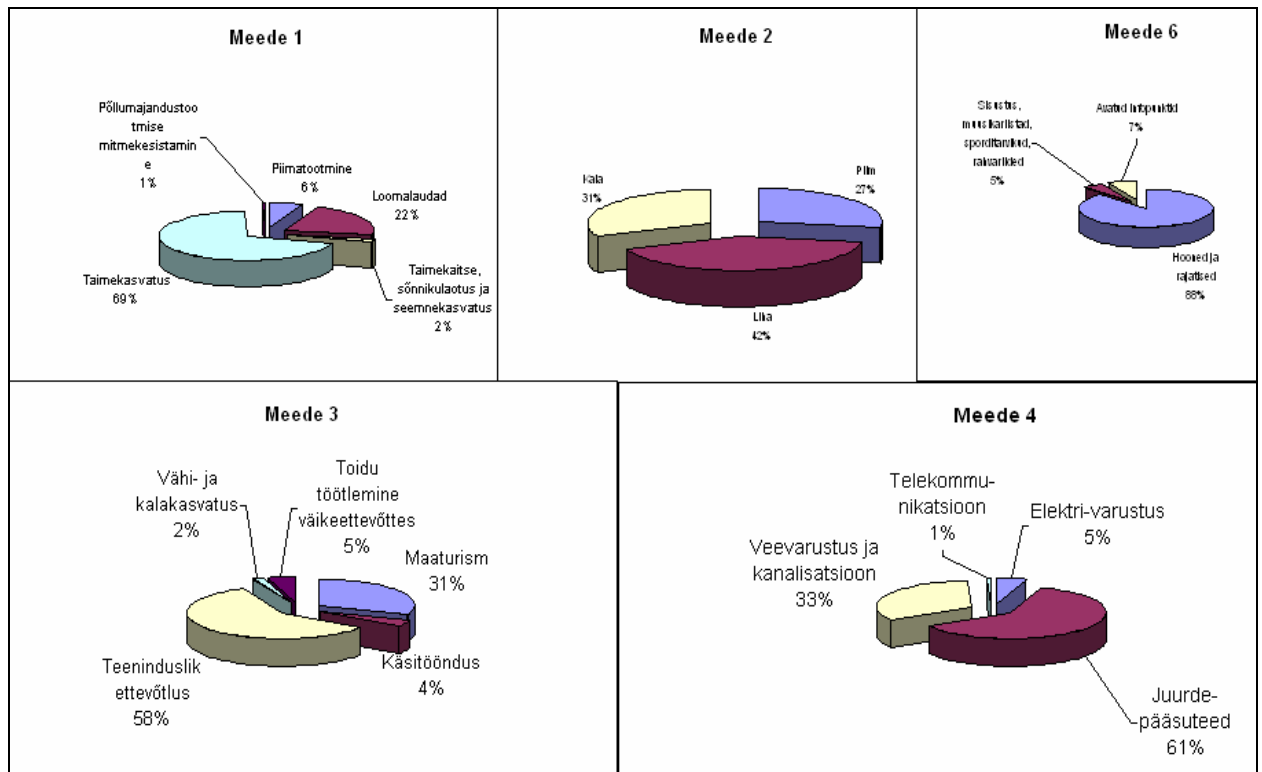
Kõige mahukam meede oli 1. meede, mille raames maksti toetust **512 miljonit** krooni, järgnes meede 2 **289 miljoniga**. Meetme 3 raames maksti toetust välja kokku **188 miljonit**, meetme 4 raames **29 miljonit** ning meetme 6 raames **44 miljonit** krooni.

2006. aasta lõpuks oli toetust välja makstud **99,7%** kogu SAPARD-programmi eelarvest. Eelarvet ületati meede 6 ja meede 1 puhul (vastavalt **114%** ja **101%** eelarvest), allapoole eelarvepiiri täideti meetmed 3 ja 4 (vastavalt **95%** ja **92%** eelarvest). Investeeringust loobumise protsent oli 5, suurim oli loobujate osakaal meetme 3 puhul – **10%** heakskiidetud taotlustest.

Kogu perioodi jooksul on toetust tagasi nõutud 13 projekti puhul, kogu toetussummaga **7,7 miljonit** krooni, millest 2006. aasta lõpuks on tasutud natuke alla **400 tuhande** krooni.

Maakonniti maksti enim toetust – **158 miljonit** krooni – Tartumaa taotlejatele. Järgnesid Lääne-Virumaa **121** ja Harjumaa **86 miljoniga**.

Erinevaid alameetmeid ja objekte vaadates võib öelda, et taotlejad eelistasid kindlaid objekte, mille investeerimisvajadus oli suurim, näiteks meetmes 1 eelistati taimekasvatustehnika soetamist ning meetmes 3 teenindusliku ettevõtluse all remondi- ja diagnostikaseadmeid (vt joonis 2).



Joonis 2. Meetmete jagunemine alameetmeti (väljamakstud toetus %)

Seetõttu jäid mõned alameetmed, nagu näiteks meetmes 1 põllumajandustootmise mitmekesistamine, meetmes 3 vähi- ja kalakasvatus, meetmes 4 telekommunikatsioon, oluliselt tagasihoidlikumateks ning nendega seotud eesmärgid ei saanud täidetud.

Kokkuvõtteks võib programmi majandusliku mõju suuruse kohta eri sektoritele öelda, et kõige suuremat mõju avaldas SAPARD programm põllumajandustootmises, kus uuringute hinnangul on investeringutoetuste tulemusena aastatel 2000–2004 märgatavalt suurenenud investeringud nii masinatesse ja seadmetesse kui ka ehitistesse. Ka töötlevas tööstuses avaldasid investeringud märgatavat mõju, aidates sektori ettevõtetel end vastavusse viia muutunud turuolukorraga, mis oli tingitud oodatavast liitumisest Euroopa Liiduga. Maaettevõtluses mõjutas meede kindlaid valdkondi, nagu näiteks maaturism, aga kogu maapiirkonna ettevõtluse mõjutamiseks oli programm liiga väikesemahuline.

Programmi keskkonnamõju hinnates võib vaadata toetatud objektide keskkonnakaitselist suundlust. Keskkonnakaitselised objektid moodustavad ligi 7% kogu programmi toetuste mahust, mida võib pidada heaks tulemuseks, arvestades, et ilmselt ei olnud paljud keskkonnakaitselise seotud investeringud ettevõtjate jaoks esmatähtsad.

## Programmi juhtimine ja haldamine

Programmi järelevalvet korraldas järelevalvekomitee, kes pidas programmi jooksul 6 istungit, ning mitmed kirjalikud protseduurid. Järelevalvekomitee esimees on põllumajandusminister ning sellesse kuuluvad erinevate ministeeriumite ning sotsiaalpartnerite, samuti Euroopa Komisjoni ja PRIA esindajad. Järelevalvekomitee otsuste tulemusena saadeti programm Euroopa Komisjoni STAR komiteesse muutmiseks kolmel korral, sealhulgas kahel korral finantstabeli muutmiseks.

Programmist võimalike kasusaajate teavitamine toimus PRIA kaasabil nii läbi trükimeedia, infomaterjalide jaotamise kui ka raadio ja televisiooni. Samuti oli iga meetme kohta koostatud üksikasjalik infovoldik "Abiks taotlejale".

Kontroll SAPARD programmis jagunes eelkontrolliks, investeeringu tegemise kontrolliks, järelkontrolliks ja lisakontrolliks. Kokku viidi SAPARD programmi jooksul läbi 4729 kontrolli. Kokku lükati tagasi 301 taotlust 227 miljoni kroonises summas, kusjuures esimesel rakendamise aastal protsentuaalselt kõige enam, rakendamise käigus paranes taotluste vastavaks tunnistamise protsent oluliselt (jäädes viimastel aastatel 80-90% juurde). Õigusrikkumisi tuvastati programmi jooksul 6,2 miljoni krooni suuruses summas.

**Kokkuvõtteks** võib öelda, et kuigi SAPARD programmi rakendusaeg jäi suhteliselt lühikeseks ning mõnede rakendumata meetmete ning rakendunud meetmetes üksikute alameetmete eesmärgid jäid täitmata, mõjutas programm oluliselt Eestis nii EL toetuste rakendamise administratsiooni ülesehitamist kui ka maaettevõtjate ettevalmistamist Euroopa Liiduga liitumiseks. Samuti aitas programm kaasa mitmete kitsaskohtade vähendamisele, näiteks põllumajanduse investeeringuvajaduse vähendamise, tööstuste nõuetega vastavusse viimise investeeringute ning soodustades keskkonnasõbralikke investeeringuid.

SAPARD programmi meetmed jätkusid (peale 4 meetme) väiksemate muudatustega Riikliku Arengukava 2004-2006 meetmetena, tagades järjepidevuse erinevate programmide eesmärkide saavutamisel. Samuti arvestati Maaelu Arengukava 2004-2006 väljatöötamisel SAPARDi eesmärkide ja strateegiaga. SAPARDi rakendumine enne liitumist Euroopa Liiduga lihtsustas olulisel määral liitumisjärgsete programmide väljatöötamist ja rakendamist.

## 2. SISSEJUHATUS

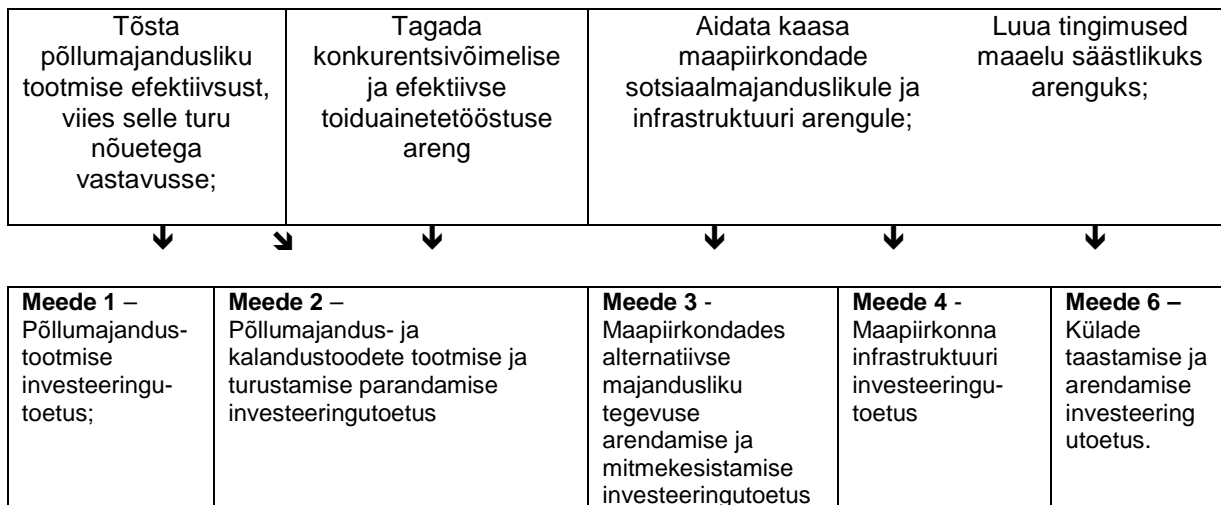
### *SAPARDi eesmärk*

SAPARDi programmi aluseks on Eesti Maaelu Arengukava 2000 – 2006 (edaspidi MAK), mille koostas Põllumajandusministeerium koostöös teiste riigiasutuste ning sotsiaalpartneritega vastavalt Euroopa Ühenduste määruse nr. 1268/99 artiklis 4 esitatud nõuetele. Euroopa Komisjon kinnitas Eesti SAPARD programmi 17. novembril 2000 vastavalt STAR komitee (liikmesriikide esindajatest koosnev nõuandev komitee) otsusele 24. oktoobrist 2000.

SAPARDi üldised eesmärgid olid järgnevad:

- aidata kaasa Ühenduse õiguse (acquis communautaire), sh Ühise Põllumajanduspoliitika rakendamisele, ning
- Lahendada prioriteetseid ja spetsiifilisi probleeme, aidates kaasa põllumajandussektori ja maapiirkondade jätkusuutlikule kohandumisele.

MAK-i koostamise käigus viidi läbi arvukalt tausturinguid, et määrata kindlaks iga sektori põhiprobleemid (põllumajanduslik tootmine, toiduainetetööstus, maaettevõtlus ja maapiirkondade infrastruktuur). Sellest lähtuvalt oli MAK-i rakendamisel neli strateegilist eesmärki, mille raames töötati välja kaheksa toetusmeetet, ning neist rakendus viis:



Programm rakendus ellu Põllumajandusministeeriumi (korraldusasutus) juhtimisel koostöös SAPARDi järelevalvekomiteega ja Põllumajanduse Registrate ja Informatsiooni Ametiga (SAPARDi agentuur). EÜ Komisjoniga suhtles finantsküsimustes Rahvuslik Fond (Rahandusministeerium).

### *Geograafiline leviala ja programmi rakendamise periood*

SAPARD programmi rakendati kõigis Eesti maakondades. Meetmete rakendusala oli piiratud järgnevalt:

- meetmed 1,3,4 – kogu Eestis maapiirkonnas, mis on defineeritud kui küla, alevi, aleviku territoorium;
- Meede 6 – külade territooriumil;
- meede 2 – kogu Eestis.

Aastal 2001 akrediteeriti neli meetet (Euroopa Komisjoni akrediteerimisotsus 15. juulist 2001.a.) :

- Meede 1 – Põllumajandustootmise investeeringutoetus;
- Meede 2 - Põllumajandus- ja kalandustoodete tootmise ja turustamise parandamise investeeringutoetus;
- Meede 3 - Maapiirkondades alternatiivse majandusliku tegevuse arendamise ja mitmekesistamise investeeringutoetus;
- Meede 4 - Maapiirkonna infrastruktuuri investeeringutoetus.

Meede 6 – külade taastamine ja arendamine akrediteeriti akrediteerimisotsusega 13.02.2004. a (OJ L 46 lk 40-41 17.02.2004)

Programmi raames võeti esimesed taotlused vastu 2001. aastal, ning viimane taotluste vastuvõtu aasta oli 2003. Selle aja jooksul toimus 5 meetme kohta 14 **taotlusvooru**:

| 2001 |                                 | 2002 |               | 2003 |               |
|------|---------------------------------|------|---------------|------|---------------|
| M 1  | 16.07 – 14. 09                  | M 1  | 11.02 – 27.09 | M 1  | 03.03 – 26.09 |
| M 2  | 10.07 – 03. 09<br>16.10 – 02.11 | M 2  | 11.02 – 28.03 | M 2  | 03.03 – 11.04 |
| M 3  | 16.07 – 14. 09                  | M 3  | 11.02 – 27.09 | M 3  | 03.03 – 26.09 |
| M 4  | 16.07 – 14. 09                  | M 4  | 11.02 – 27.09 | M 4  | 02.06 – 26.09 |
|      |                                 |      |               | M 6  | 09.12 – 23.12 |

Programmi rakendamine kestis aastani 2006, **makseid** tehti erinevates meetmetes ajalisel löikes järgnevalt:

- Meede 1 – Põllumajandustootmise investeeringutoetus: 2001 – 2006;
- Meede 2 - Põllumajandus- ja kalandustoodete tootmise ja turustamise parandamise investeeringutoetus: 2001-2005;
- Meede 3 - Maapiirkondades alternatiivse majandusliku tegevuse arendamise ja mitmekesistamise investeeringutoetus: 2001-2005;
- Meede 4 - Maapiirkonna infrastruktuuri investeeringutoetus: 2001-2006;
- Meede 6 – külade taastamise ja arendamise investeeringutoetus: 2004-2006.

### 3. ÜLDINFO

Üldarengud sotsiaalmajanduslikus, poliitilises ja seadusandlikus olukorras programmi toimimise jooksul

#### Riigi poliitika

SAPARD programmi rakendamise seisukohalt väga oluliseks sündmuseks oli Eesti liitumine Euroopa Liiduga 2004. aasta 1. mail. Sellest ajast alates on põllumajandustootjatel võimalik taotleda Euroopa Liidu ühise põllumajanduspoliitika toetusi, samuti asendusi taotlejate jaoks SAPARD-i kui eelstruktuurivahendi toetused Riikliku Arengukava 2004-2006 ja Maaelu Arengukava 2004-2006 toetustega. Üleminekukuupäev (nn *cut-off date*) oli 5. mail 2004. aastal, sellest hetkest alates ei tohtinud Eesti riik enam SAPARD-i raames kohustusi üles võtta.

#### Rahvastik

Samal ajal, kui kogu Eesti rahvaarv on viimastel aastatel kahanenud, on maaelanikkonna osakaal jäänud enamvähem samaks viimase seitsme aasta jooksul (vt tabel 1).

**Tabel 1. Rahvastik, 1. jaanuar (tuhat) ([www.stat.ee](http://www.stat.ee))**

|                              | 2001   | 2002   | 2003   | 2004   | 2005   | 2006   |
|------------------------------|--------|--------|--------|--------|--------|--------|
| Kogu Eesti                   | 1367,0 | 1361,2 | 1356,0 | 1351,1 | 1347,0 | 1344,7 |
| Vallad                       | 445,7  | 443,2  | 453,2  | 451,1  | 449,7  | 447,7  |
| sh külad                     | 284,3  | 282,2  | 281,3  | 278,3  | 280,2  | 272,2  |
| alevid ja alevikud           | 154,2  | 152,4  | 151,5  | 150,5  | 145,3  | 139,9  |
| vallasisesed linnad          | 7,2    | 8,6    | 20,4   | 22,3   | 24,2   | 35,6   |
| Linnad                       | 921,3  | 918,0  | 902,8  | 900,0  | 897,3  | 897,0  |
| Maaelanikkonna osatähtsus, % | 32,6   | 32,6   | 33,4   | 33,4   | 33,4   | 33,3   |

2001. ja 2002. aastal oli maaelanikkonna osatähtsus 32,6% kogurahvastikust ja aastatel 2003–2006 33,3–33,4% kogu elanikkonnast. Eesti Statistikaameti (ESA) andmetel elas 1989. aastal maapiirkonnas 446 800, 1999. aastal 437 566 ja 2006. a alguses 447 663 inimest. Viimaste aastate positiivne rahvastikudünaamika tuleneb otseselt Tallinna ja Tartu elanike siirdumisest linnalähialadele, kusjuures säilivad tihedad sidemed (töö, kool, teenindus) linnaga.

Tööealiste osatähtsus Eestis tervikuna tõusis alates 2003. aastast 0,7% võrra ja jõudis 2006. a alguseks 68,2%ni. Oma osa selles on viimasel ajal vähenenud suremisel (pikenenud oodataval elueal).

#### Majandussektorite tööhõive 2000-2006

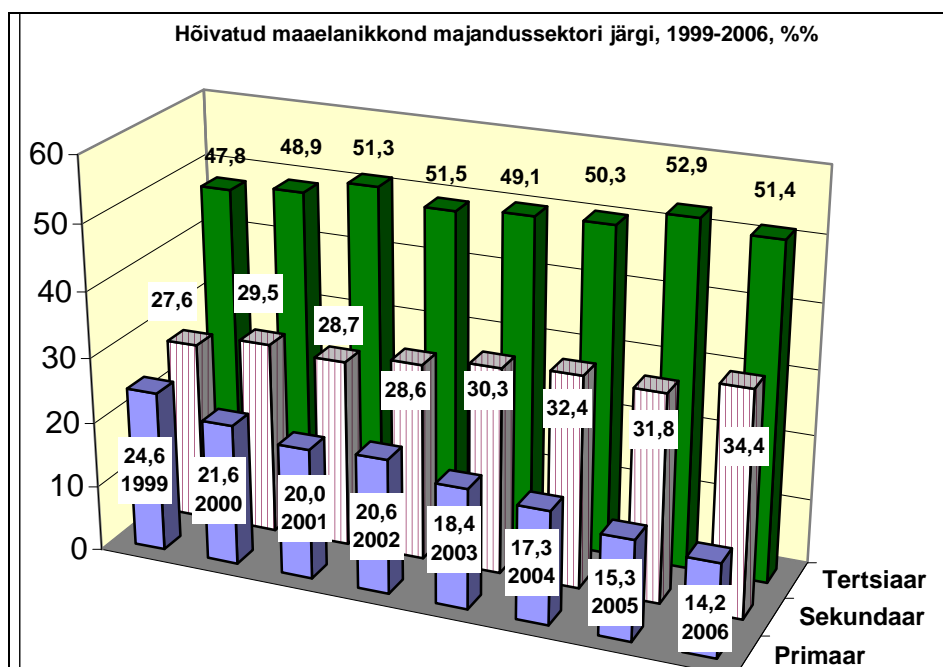
Aastatel 2000–2005 on 15–74-aastaste tööhõive määr suurenenud 3,2 protsendipunkti (54,7 kuni 57,9%). Seejuures on naiste tööhõive määr kasvanud 4,7, meeste oma aga 1,5 protsendipunkti. Vaatamata sellele jääb naiste tööhõive määr (54,8%) meeste omast (61,5%) märgatavalt väiksemaks. Samas aga kahaneb see vahe oluliselt 16-aastaste kuni pensioniealiste arvestuses (vastavalt 65,7 ja 68,4%)<sup>1</sup>.

Eestis tervikuna on primaarsektori osatähtsus kogu hõives alates üheksakümnendate algusest pidevalt vähenenud. 1994. aastal töötas primaarsektoris 14% kõigist riigi hõivatutest, 2006. aastal 2,8 korda vähem (5,0%).

<sup>1</sup> Võrdluseks: 15–64-aastaste tööhõive määr oli 2004. aastal EL-25 ja EL-15 keskmisena vastavalt 63,3 ja 64,7%, sealhulgas naiste tööhõive määr oli 55,7 ja 56,8%.

Sekundaarsektori osatähtsus on viimasel kümnendil püsinud kolmandiku ringis. Viimasel viiel aastal on märgata kasvutendentsi. Sekundaarsektori osatähtsus kasvas 33%st 2001. aastal 34,9%ni 2004. aastal, mis mõnevõrra vähenes 2006. aastal (33,5%). Tertsiaarsektori osatähtsus kasvas aastatel 1994-2002 pidevalt ja 2002. aastal töötas teenindavas sektoris 61,7% kõigist töötajatest. Järgnenud kahel aastal see osatähtsus vähenes kuni 59,3%ni ning 2005. ja 2006. aastal suurenes vastavalt 60,7%ni ja 61,5%ni.

Maapiirkonnas on alates 1989. aastast tööga hõivatute arv vähenenud 246,3 tuhandest kuni 172,8 tuhandeni 2005. aastal (-29,8%). Primaarsektori (põllumajandus, jahindus, metsandus ja kalandus) osatähtsus tööhõives on 1989. aastaga võrreldes vähenenud 3,7 korda (55,9%st kuni 15,3%ni), tertsiaarsektori (teenindus) osakaal on kasvanud 1,4 ning sekundaarsektori (töötlev tööstus, mäetööstus, ehitus, energeetika, gaasi- ja veevarustus) osatähtsus 1,2 korda. Kokku on nimetatud ajavahemikul primaarsektori hõive vähenenud 111,2 tuhande hõivatu võrra, samal ajal kui hõive suurenemine sekundaarsektoris (10 000) ja tertsiaarsektoris (27 600 inimest) suutis kompenseerida sellest ainult 33,8% (vt joonis 2).



Joonis 3. Hõivatud maaelanikkonda majandussektori järgi, 1999-2006, %

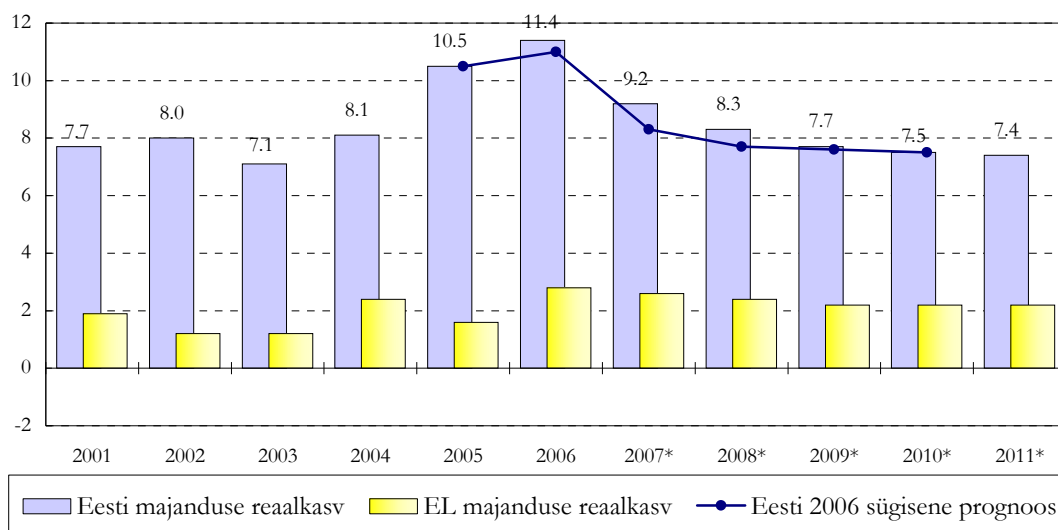
Allikas: ESA tööjõu-uuringud

Viimase viie aasta jooksul on maapiirkonnas täheldatav primaarsektori hõiveosatähtsuse jätkuv vähenemine (1-2% aastas), sekundaarsektori kasv (ca 1% aastas) ning tertsiaarsektori stabiliseerumine 50...51% juures.

### ***Rahvuslik majandus***

2005. ja 2006. aastal oli SKP jooksevhindades vastavalt 173,1 ja 204,6 mld krooni ja 2000. a püsivhindades vastavalt 142,0 ja 158,1 mld krooni ehk vastavalt 10,5% ja 11,4% suurem kui eelneval aastal (vt joonis 4). Eesti SKP kasv osutus oodatust märgatavalt kiiremaks nii sisenõudluse kui ekspordi oluliselt kiirenenud kasvu tõttu. Sisenõudluse tõus oli peamiselt tingitud eratarbimiskulutuste ning investeeringute kasvutempo kiirenemisest, kuigi ka valitsemissektori lõpptarbimiskulutuste kasv osutus oodatust suuremaks.

Prognoositust märgatavalt kiirem ekspordi kasvutempo tulenes nii välisnõudluse oodatust veidi jõulisemast kasvust kui ka ELiga ühinemise prognoositust pikaajalisemast mõjust.



**Joonis 4. Sisemajanduse koguprodukti reaalkasv**

Allikas: ESA, Rahandusministeerium

Eesti viimase kümne aasta keskmine majanduskasv on olnud 7,2%, ELis on sellest rohkem suutnud vaid lirimaa – 7,8%. Et EL-25 keskmine majanduskasv on samal ajal olnud keskmiselt 2,3%, on Eesti SKP inimese kohta ostujõu pariteeti arvestades jõudnud algselt umbes kolmandikult pooleni (55,1%) EL keskmisest tasemest.

Tegevusalade kaupa kasvas 2005. aastal lisandväärtus püsivhindades eelmise aastaga võrreldes kõige enam finantsvahenduses (25,2%), hotellides ja restoranides (23,6%) ning ehituses (19,8%). Lisandväärtus suurenes ka põllumajanduses, jahinduses ja metsamajanduses (2,4%) ning kalapüügis (0,5%).

SKP kasvu mõjutasid kõige enam töötlev tööstus, kinnisvara, rentimine ja äritegevus, veondus, laondus ja side ning hulgi- ja jaekaubandus, kokku oli nende tegevusalade lisandväärtuse osatähtsus lisandväärtuse kogusummas 66%.

Aastatel 1996-1999 moodustas põllumajanduse investeeringute osatähtsus 6-9% sisemajanduse koguproduktist (SKP), samal ajal riigi koguinvesteeringud moodustasid aga keskmiselt 20-24% kogu riigis toodetud SKPst. Alates 2001. aastast on investeeringud põllumajandusse suurenenud 21%-ni ning 2002. aastaks 24%-ni SKP-st. (EL-i riikide keskmine näitaja on 25-40% vahel). Mahajäämus säilib, kuna viimaste aastate investeeringud ei kata eelnevate aastate investeeringute vajakut. SAPARDi ettevalmistamisel 2000. aastal tehtud arvestuste kohaselt on põllumajandustootmise investeeringuvajadus aastatel 2000-2006 kokku 15 miljardit krooni.

Maapiirkonna äriühingute materiaalne põhivara oli 2003. aastal 21 678 miljonit krooni ning see moodustas 18,4% kogu Eesti ettevõtjate vastavast näitajast<sup>2</sup>. Maa ja ehitiste soetamiseks oli tehtud investeeringuid 10 649 miljoni krooni ulatuses ning masinate ja seadmete soetamiseks 14 531 miljoni krooni ulatuses (kokku 25 180 miljoni krooni ulatuses). 2004. aastal oli äriregistris registreeritud 18 022 majanduslikult aktiivset maapiirkonna ettevõtjat. Ettevõtjate arvult olid esikohal põllumajandusettevõtjad (8240), töötlevas tööstuses oli 1690 ettevõtet, kalapüük (780), hotellid ja restoranid (559).

<sup>2</sup> „Toetusvajadus maapiirkonna ettevõtlussektoris” 2006. I osa lk 10. Eesti Maaülikooli Majandus- ja sotsiaalinstituut, Maaelu Arengu Instituut OÜ

Äriregistri andmetel oli 2003. aastal kogu maapiirkonna äriühingute materiaalne põhivara 21 678 miljonit krooni.

### ***Nende muutuste kirjeldus programmi rakendamisele***

Nagu eelnevast peatükist näha, on SAPARD programmi toimimise jooksul kogu Eesti tasandil maapiirkondade elanike jaoks toimunud mitmeid positiivseid muutusi, nagu maaelanikkonna arvu stabiliseerumine, üldine tööhõive kasv, jne. Samas on kogu Eesti rahvastikku ja majandust mõjutavaid tegureid väga palju, mistõttu vajaks nende seostamine ühe programmiga täiendavaid uuringuid ja süvaanalüüsi, mis väljub käesoleva aruande pädevuse raamest.

Samas võib öelda, et kindlasti mõjutab kogu vaadeldava perioodi Eesti majandust positiivses suunas Eesti (oodatav) liitumine Euroopa Liiduga, mistõttu SAPARD kui üks osa ettevalmistustest Euroopa Liidu poliitikate rakendamiseks Eestis omas kindlasti olulist tähendust maapiirkonna *ettevõtluskeskkonna muutmisel ja ettevalmistamisel selleks*.

SAPARD-i lõpphindamine peaks hindama sügavuti seda, kuivõrd on SAPARD programm ja selle erinevad meetmed mõjutanud elu maapiirkonnas tervikuna.

### ***SAPARD-i seos teiste välisprojektidega***

*Detailid, kuidas programmi integreeriti või täiendati teiste komisjoni programmidega, või bilateraalselt vahenditega (ebrd, maailmapank, eib laenud jne)*

Välisabi toel on toimunud palju projekte, mille rahastamine oli paralleelselt suunatud ühele olulisele SAPARD-i eesmärgi saavutamisele – abi *acquis communautaire* rakendamisele EL ühtse põllumajanduspoliitika ja teiste poliitikate osas.

Otseselt SAPARD-iga oli välisprojektidest seotud Phare SPP (ES 9803.04) SAPARD-i komponent, mille eesmärgiks oli parandada Eesti suutlikkust SAPARD programmi rakendada. Konkreetseks eesmärgiks oli arendada programmile välja konkreetne raamistik, mis võimaldaks Eestil SAPARD-ist abi saada.

Phare SPP pilootprojekti (ES 9803.04.0001) eesmärgiks oli arendada vajalikke oskusi programmitööks, projektijuhtimiseks ning finantsjuhtimiseks ja kontrollimiseks alguses SAPARD-i ja hiljem struktuurifondide raames, samuti toetada Lõuna-Eesti majanduslikku arengut mittetraditsiooniliseks tootmiseks taludes ja maapiirkondade mitmekesistamiseks mõeldud investeerimistoetuste kaasfinantseerimise teel. Projekt viidi läbi enne SAPARD-i rakendamist aastatel 1999-2001.

Phare SPP tehnilise abi projekti (ES 9803.04.0009) eesmärk oli selgitada välja, hankida ja hallata SPP meetme SAPARD-i rakendamiseks vajalikku tehnilist abi.

Maailmpanga abiga viidi ellu projekt „Põllumajandusprojekt: Eesti”, mis eelnes SAPARDi rakendamisele, ning mis oli suunatud maapiirkondade elanike sissetulekute suurendamisele ning maapiirkondade aktiveerimisele. Projekt algas 1996. aastal ning suleti juunis 2002.a. Projektis olid järgnevad komponendid: maareform, kuivendus farmides, maakasutus, nõustamine, toidukvaliteet ja veterinaarlaboratooriumid.

Lisaks sellele oli mitmeid bilateraalseid projekte samal perioodil, näiteks projektid koos Taaniga, mis aitasid ka kaudselt kaasa SAPARDi eesmärkide saavutamisele.

Ka sotsiaalpartneritel oli SAPARD-iga seotud välisprojekte. Phare ACCESS poolt kaasfinantseeritud Liikumise Kodukant projekt E-village aitas luua maakondades

kompetentsikeskused ning küladel arengukavad, mis olid eelduseks taotluste esitamisele kuuendale meetmele.

Paljud muud välisprojektid olid SAPARD-iga seotud kaudselt, täiendades SAPARD-i eesmärki aidata Eestit Euroopa Liiduga liitumiseks ette valmistada, näiteks aidati kaasa administratiivse võimekuse kasvatamisele ning infotehnoloogia kaasajastamisele toetuste administreerimist silmas pidades. Phare projektide nimekiri on toodud lisas 2.

Lisaks sellele võeti SAPARDi kogemust suurel määral arvesse järgmise programmeerimisperioodi ettevalmistamisel, eriti Riikliku Arengukava 2004-2006 3 prioriteedi ja Eesti Maaelu Arengukava 2004-2006 väljatöötamisel.

## 4. PROGRAMMI RAKENDAMINE

### 4.1 FINANTSMONITOORING

#### *Finantstabel*

Summaarne finantstabel: kõik programmeeritud, kohustusena ülesvõetud ja makstud summad kuni käesoleva ajani terve programmi ja terve perioodi kohta. Need peavad näitama iga meetme kohta kogu sertifitseeritud kulusummasid ja vastavat Ühenduse panust ning finantstegevust võrdluses viimase kehtiva finantstabeliga.

Järgnev tabel võtab kokku SAPARD programmi finantstabeli, koos eelarve, taotlemiste, heakskiidu ja väljamaksetega (vt ka lisa 1 tabel 1). Kokku oli eelarves 1,065 miljardit krooni. Taotleti kokku **1,343 miljardi** krooni ulatuses toetust, ning määrati toetust kokku **1,116 miljardi** krooni ulatuses (105%). Väljamakseid tehti lõpuks **1,062 miljardi** krooni ulatuses, mis moodustab **99,7%** eelarvest.

**Tabel 2. Finantsmonitooring (programmi algusest kuni lõpuni), tuhandetes kroonides, Eesti (25%) + EL osalus (75%)**

|                            |   | M1. Investeeringud põllumajandus- tootmisse | M2. Põllumajandus- saaduste töötlemine | M3. Maaettevõtluse mitmekesistamine | M4. Infrastruktuuri arendamine | M6 Külade taastamine ja arendamine | KOKKU     |
|----------------------------|---|---|--|-------------------------------------|--------------------------------|------------------------------------|-----------|
| Eelarve                    | Lubatud kulud                                       | 1 150 436                                   | 577 726                                | 395 666                             | 62 955                         | 48 272                             | 2 235 055 |
|                            | Toetussumma   | 508 077                                     | 288 863                                | 197 833                             | 31 478                         | 38 618                             | 1 064 869 |
| Taotletud projektid        | Projektide arv                                      | 1 000                                       | 130                                    | 372                                 | 118                            | 212                                | 1 832     |
|                            | Invest. Summa                                       | 1 315 515                                   | 779 422                                | 589 792                             | 67 088                         | 68 322                             | 2 820 139 |
|                            | Toetussumma   | 588 694                                     | 379 229                                | 282 976                             | 37 434                         | 54 413                             | 1 342 746 |
| Heakskiidetud projektid    | Projektide arv                                      | 871   | 93                                     | 285                                 | 99                             | 183                                | 1 531     |
|                            | Invest. Summa                                       | 1 166 822                                   | 630 728                                | 432 842                             | 56 764                         | 57 320                             | 2 344 476 |
|                            | Toetussumma   | 523 934                                     | 307 526                                | 208 221                             | 31 478                         | 44 972                             | 1 116 131 |
| Väljamakstud projektid     | Projektide arv                                      | 858   | 87                                     | 260                                 | 92                             | 177                                | 1 474     |
|                            | Invest. Summa                                       | 1 142 214                                   | 593 807                                | 385 071                             | 52 643                         | 56 070                             | 2 229 805 |
|                            | Toetussumma   | 512 231                                     | 289 065                                | 187 631                             | 29 054                         | 43 889                             | 1 061 870 |
| Investeeri misest loobujad | Projektide arv                                      | 41  | 23                                     | 57                                  | 24                             | 36                                 | 181       |
|                            | Toetussumma   | 11 762                                      | 18 460                                 | 20 591                              | 2 423                          | 1 083                              | 54 319    |
| %                          | Taotletud toetussumma % eelarvest                   | 116%  | 131%                                   | 143%                                | 119%                           | 141%                               | 126%      |
|                            | Heakskiidetud toetussumma % eelarvest               | 103%  | 106%                                   | 105%                                | 100%                           | 116%                               | 105%      |
|                            | Väljamakstud toetussumma % eelarvest                | 101%  | 100%                                   | 95%                                 | 92%                            | 114%                               | 100%      |
|                            | Heakskiidetud toetussumma % taotletud toetussummast | 89%   | 81%                                    | 74%                                 | 84%                            | 83%                                | 83%       |
|                            | Loobutud toetussumma % heakskiidetud toetusest      | 2%  | 6%                                     | 10%                                 | 8%                             | 2%                                 | 5%        |

Euroopa Ühenduste panuse osakaal oli programmi lõpuks kõigi toetusmeetmete puhul 75%, millele Eesti lisas juurde omapoolse 25% kogu toetuse maksumusest.

Toetusest loobujaid oli 5% ulatuses heakskiidetud toetussummast (loobuti **54 miljonist** kroonist toetusest) 181 projekti puhul.

Mahult kõige suurem meede oli meede 1 – investeeringud põllumajandustootmisse. Kogu SAPARD-i väljamaksetest moodustas meede 48%. Selle puhul ületati meetmele ettenähtud eelarvet 1% võrra. Kokku maksti selle meetme raames välja **512 miljonit** krooni, mille abil tehti investeeringuid **1,14 miljardi** krooni ulatuses.

Meede 2 – põllumajandus- ja kalandussaaduste töötlemise ja turustamise parandamine moodustas mahult 27% kogu programmi väljamaksetest. Koos finantstabeli muudatustega oli selle meetme eelarve programmi lõpus **288,9 miljonit** krooni, sellest maksti välja toetust **289,1 miljonit** krooni, seega natuke vähem kui eelarves ette nähtud.

Meede 3 – maaettevõtluse mitmekesistamine ja väikeettevõtluse arendamine moodustas 17,6% programmi väljamakstud mahust. Selle meetme väljamaksed jäid allapoole eelarvet – 95% ulatuses eelarvest teostati väljamakseid (**188 miljoni** krooni ulatuses). Samuti oli siin loobujaid suhteliselt enam kui teistes meetmetest – 10% heakskiidetud toetussummast loobusid toetuse taotlejad.

Meede 4 – Infrastruktuuri arendamine ja parandamine maapiirkonnas moodustas 2,7% kogu programmi väljamaksete mahust (kokku **29 miljonit krooni**), ning täideti 92% eelarvest.

Meede 6 – külade taastamine ja arendamine – moodustas 4% väljamaksete mahust (kokku **44 miljoni** krooni ulatuses). Samas ületati selle meetmega eelarvet 114%. Nagu ka meetmel 4, on siinkohal tegemist pigem väiksemate projektidega, sest nii meetmel 4 kui ka 6 on projektide arv võrreldavas suurusjärgus mahult suuremate meetmega, kuigi toetussummad on oluliselt väiksemad.

### ***MAK 2004-2006 rahastatavad SAPARDi projektid***

*Projektid (numbrid, summad), millele SAPARD-i eraldised olid lõppenud, ning mille rahastamine viidi üle EAGGF garantiiseksioonist finantseeritavate liitumisjärgsete maaelu arengu kavade alla vastavalt EL määrusele nr 447/2004*

Eesti Maaelu arengukava 2004-2006 eelarvesse planeeriti SAPARD-i eraldisi vastavalt *EÜ määrusele* nr 447/2004 kogusummas **37 551 840** krooni (**2,4 miljonit** eurot). See oli vajalik, kuna SAPARD programmis võeti kohustusi üles ligi 105% ulatuses kehtivast programmi finantstabeli eelarvest. Programmi lõppedes selgus aga, et erinevate põhjuste tõttu (nt investeeringust loobujad) ei ole väljamakseid vaja teha üle programmis ettenähtud eelarve. **Seetõttu ei olnud SAPARD programmis projekte, mida oleks lõpuks finantseeritud liitumisjärgse MAK 2004-2006 finantsvahenditest.**

### ***SAPARD-i eurokonto intressid***

*SAPARD-i eurokontolt teenitud intress ja selle kasutamine programmis vastavalt mitmeaastase rahastuslepingu A jao artiklile 10(3); Intress, mida ei kasutatud programmi projektidele, mis tuleb tagasi maksta Komisjonile vastavalt mitmeaastase rahastuslepingu A jao artiklile 10(3);*

Eelarve arvestuses kanti intress SAPARD-i meede 6 reale vastavalt Järelevalvekomiteei otsusele 26.04.2004. aastast. SAPARD-i eurokonto intress on tekkinud igakuise deponeerimise ja kvartaalse intressi näol. Seda on arvestatud kui EK panust ning on jooksvalt kasutatud väljamaksete tegemiseks.

SAPARD eurokonto on teeninud EK vahendite arvelt intresse summas **2,485 miljonit** krooni (158 815,87 eurot), mis on kasutatud Euroopa Komisjoni osa (75% avaliku sektori toetusest) väljamakseteks. Kuna EK lõpetas maksed peale 95% toetuse väljamaksmist (viimane 5% makstakse kui kõik programmi sulgemisprotseduurid on tehtud), siis on SAPARD eurokontol olnud ka Eesti riigi poolt eraldatud sildfinantseerimise vahendeid, mille arvelt tekkinud intressid on tagastatud riigieelarvesse.

## 4.2 MEETMETE RAKENDAMINE

*Tulemuste kokkuvõte: kvalitatiivne ja kvantitatiivne kirjeldus vastavalt järelevalveindikaatoritele. Hinnang programmis paikapandud eesmärkide saavutamise tulemusele (seda peaks tegema programmi ja meetme tasandil, kattes terve rakendamise perioodi). Esmane hinnang programmi majanduslikule, sotsiaalsele ja keskkonnamõjule erineval tasandil (programmi, meetmete ja alameetmete tasandil)*

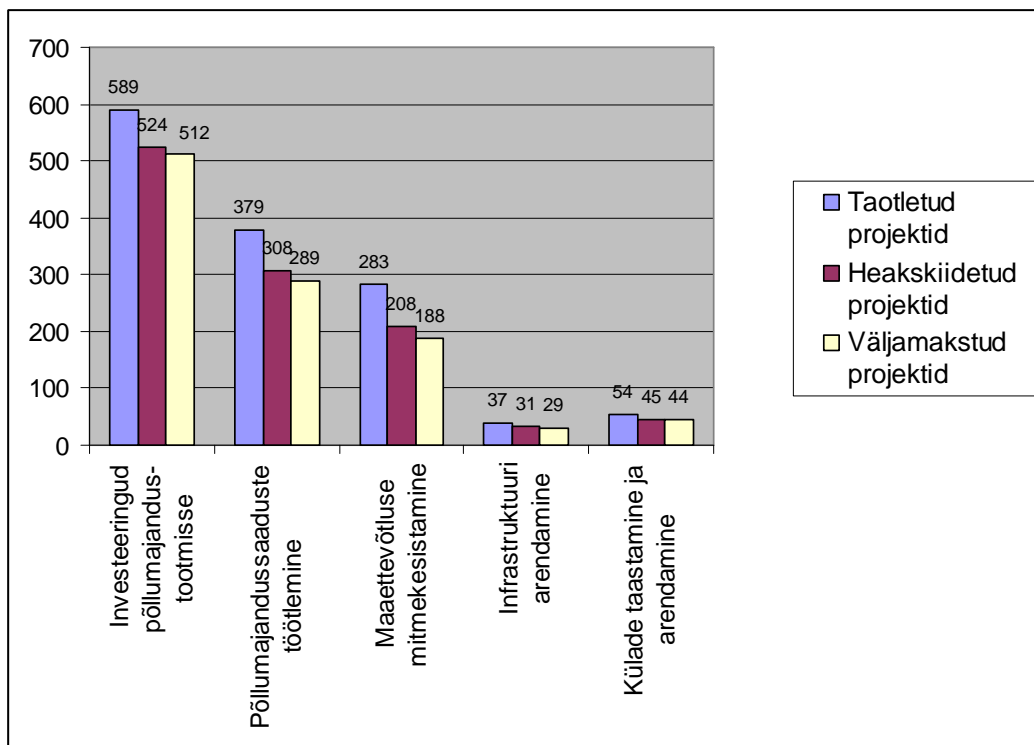
### KOGU PROGRAMMI KOKKUVÕTE

(lisa 1 tabelid 1-3-4)

Kogu programmi jooksul maksis PRIA SAPARDi toetusi **1,062 miljardi** krooni eest, millega tehti investeeringuid **2,2 miljardi** krooni eest. Kuna toetused maksti välja pärast investeeringute tegemist, maksis PRIA viimased SAPARD-programmi toetussummad välja 2006. a septembris.

Programmi käivitumine oli alguses raske, tegemist oli uue toetuskeemiga ning põllumajandustootjatel puudus kindlus, et nad suudavad toetusega kaasnevaid kohustusi järgnevatel aastatel täita. Aastatel 2002 ja eriti 2003 suurenes huvi märgatavalt ning taotlejate arv ja toetussummad mitmekordistusid.

Kui 2001. aastal esitati PRIA-le **248** taotlust, millest rahuldati **130**, siis järgmisel aastal olid need arvud vastavalt **426** ja **385** ning 2003. aastal esitati juba **1158** taotlust, millest rahuldati **1016**. Kõige mahukam meede oli 1. meede, mille raames maksti toetust **512 miljonit**, järgnes meede 2 **289 miljoniga** (vt joonis 5). Meetme 3 raames maksti toetust välja kokku **188 miljonit**, meetme 4 raames **29 miljonit** ning meetme 6 raames **44 miljonit** krooni.



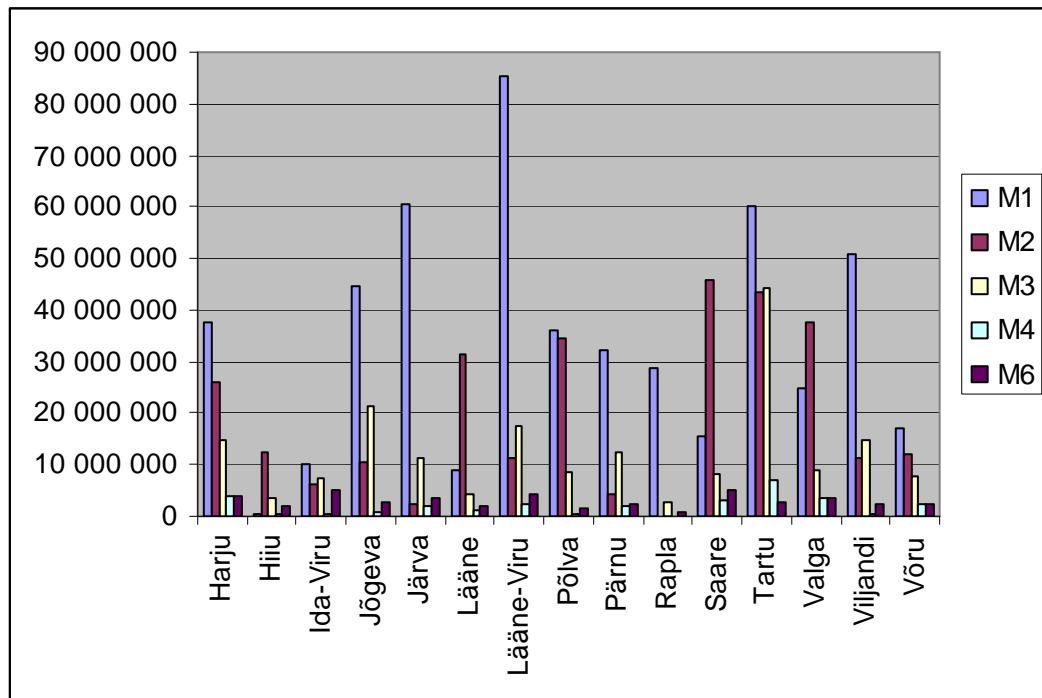
Joonis 5. Projektid SAPARD programmis meetmeti, miljonit krooni

2006. aasta lõpuks oli toetust välja makstud 99,7% kogu SAPARD-programmi eelarvest. Eelarvet ületati meede 6 ja meede 1 puhul (vastavalt 114% ja 101% eelarvest), allapoole eelarvepiiri täideti meetmed 3 ja 4 (vastavalt 95% ja 92% eelarvest). Investeeringust

loobumise protsent oli 5, suurim oli loobujate osakaal meetme 3 puhul – 10% heakskiidetud taotlustest.

Kogu perioodi jooksul on toetust tagasi nõutud 13 projekti puhul, kogu toetussummaga **7,7 miljonit** krooni, millest 2006. aasta lõpuks on tasutud natuke alla **400 tuhande** krooni.

Maakonniti maksti enim toetust – **158 miljonit** krooni – Tartumaa taotlejatele. Järgnesid Lääne-Virumaa **121** ja Harjumaa **86 miljoniga**.



Joonis 6. SAPARDi toetus (väljamakstud taotlused) meetmeti ja maakonniti (krooni)

Eriti tugevalt torkab silma Lääne-Virumaal põllumajandustootmise investeeringute suur osakaal. Maakonniti oli kõige väiksem osakaal Hiiumaal ja Ida-Virumaal, kus maksti vastavalt **19** ja **29 miljonit** krooni kokku erinevatele toetuse saajatele. Hiiumaa puhul on tegemist kõige väiksema maakonnaga rahvaarvu mõttes, aga Ida-Virumaal mängib arvatavasti rolli kohaliku majanduse suunatus muudele tegevustele (keemia-, elektrienergia tootmisega seonduv tööstus jm).

### Programmi mõju ja hinnang eesmärkide saavutamisele

SAPARD programmil oli laiemal tasandil kaks suuremat eemärki: abi EL seadusandluse rakendamisele EL ühtse põllumajanduspoliitika ja teiste poliitikate osas, ning teiseks lahendada prioriteetseid probleeme põllumajanduse ja maaelu jätkusuutlikuks arenguks.

EL seadusandluse rakendamise ettevalmistamisele aitas programm kaasa kahel tasandil. Esiteks administratsiooni ettevalmistus EL ühtse põllumajanduspoliitika rakendamiseks. Enne SAPARD programmi rakendamist viidi läbi Põllumajanduse Registrite ja Informatsiooni Keskuse reorganiseerimine Põllumajanduse Registrite- ja Informatsiooniametiks (PRIA), mille struktuur loodi juba tulevast Euroopa Liidu toetuste administreerimist silmas pidades. EL toetuste administreerimine oli siiski mitmes mõttes erinev ning keerulisem senisest siseriiklike toetuste maksmisest, ning SAPARD aitas kaasa EL süsteemi juurutamisele. Toimus ametnike koolitus ja väljaõpe nii PRIAs kui ka põllumajandusministeeriumis. Ka vahehindamine hindas panust, mille programm on

andnud EL ühtse põllumajanduspoliitika ellu viimiseks, protseduuride kehtestamiseks ja rakendamise parendamiseks administratsiooni tasandil, väga heaks.

Teiseks oli oluline põllumajandussektori ja muu maapiirkonna ettevõtluse EL normidega vastavusse viimine. Selles osas aitasid erinevad meetmed kaasa eesmärgi saavutamisele (meede 1 põllumajandussektori osas, meede 2 põllumajandussaadusi töötleva tööstuse osas, meede 3 turismi- ja maapiirkonna muu ettevõtluse osas (nt toidutöötlemine väikeettevõtetes). Lisaks sellele aitas vahehindamise andmetel SAPARD kaasa potentsiaalsete taotlejate finantsjuhtimise (sh ettevõtte raamatupidamise) teadmiste ja kogemuste kasvule, mis lõi hea pinnase EL toetusüsteemist kasu saamiseks paljudele ettevõtjatele.

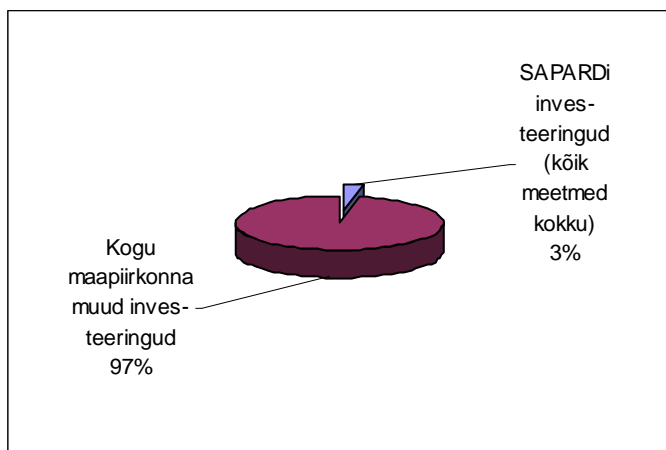
Programmi spetsiifilised eesmärgid olid järgmised:

- tõsta põllumajandusliku tootmise efektiivsust, viies selle turu nõuetega vastavusse;
- tagada konkurentsivõimelise ja efektiivse toiduainetetööstuse areng;
- aidata kaasa maapiirkondade sotsiaalmajanduslikule ja infrastruktuuri arengule;
- luua tingimused maaelu säästlikuks arenguks.

Programmi spetsiifiliste eesmärkide saavutamine ning toetuse mõju sellele tuleb vaadata konkreetsete meetmete eesmärkide saavutamise raames (vt meetmete kirjeldused allpool). Hoolimata sellest, et kolm meetet viiest ei rakendunud, andis programm omapoolse panuse kõigi eelpoolmainitud eesmärkide saavutamisse.

### Programmi majanduslik mõju

Programmi mõju hinnates peaks esmalt vaatama programmi ulatust ja tähtsust kogu maapiirkonna ettevõtluses. Selleks võtame aluseks 2003. aasta andmed (mis oli SAPARDi rakendamise kõige aktiivsem aasta) ning võrdleme koguinvesteeringuid ning investeeringuid, mis olid tehtud SAPARD programmi abiga.



Kogu maapiirkonna ettevõtjad tegid 2003. aastal investeeringuid maa ja ehitiste soetamiseks ning masinate ja seadmete soetamiseks **25 miljardi** krooni ulatuses<sup>3</sup>. SAPARD programmi toetuse kaasabil tehti 2003. aastal kokku investeeringuid **800 miljoni** krooni ulatuses, millele maksti toetust 389 miljonit krooni. Vastavalt nimetatud uuringu andmetele moodustavad SAPARD programmis tehtud koguinvesteeringud vaid 3,1% kogu maapiirkonnas põhivarasse

tehtavatest investeeringutest.

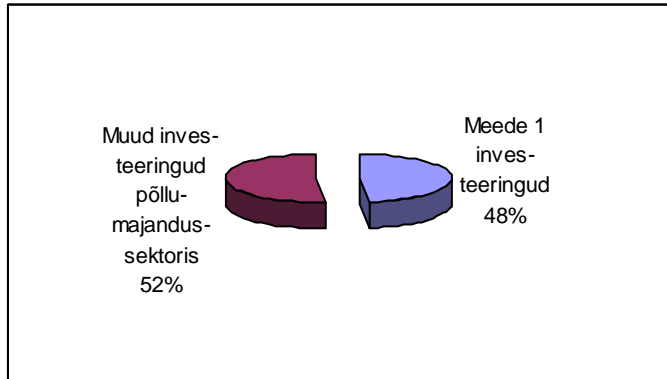
Seetõttu võib hinnata, et SAPARD programm mõjutas kogu maapiirkonna ettevõtlusest majanduslikult pigem konkreetseid ettevõtlusvaldkondi, millele see suunatud oli (peale põllumajanduse ka näiteks maaturismi arengut), kuid kogu maapiirkonna ettevõtluse mõjutamiseks oli programmi maht liiga väike. Seetõttu on keeruline siduda

<sup>3</sup> „Toetusvajadus maapiirkonna ettevõtlussektoris” 2006. I osa lk 10. Eesti Maaülikooli Majandus- ja sotsiaalinstituut, Maaelu Arengu Instituut OÜ

makromajanduslikul tasandil toimunud positiivseid muutuseid, nagu tööhõive suurenemine ja maarahvastiku arvu stabiliseerumine (vt peatükk 3), SAPARD programmiga.

Vaadates aga põllumajandussektorit eraldi, siis Statistikaameti andmetel tehti 2003. aastal investeeringuid põhivarasse põllumajanduses, jahinduses ja metsamajanduses kokku **1 040 miljoni** krooni eest<sup>4</sup>.

Arvestades, et 2003. aastal maksti SAPARD programmi 1. meetme raames toetust välja **243 miljoni** krooni, mille abil investeeriti **502 miljoni** krooni, siis põllumajandussektoris moodustavad SAPARD programmi toetuse kaasabil tehtud investeeringud ligi 48% kogu investeeringutest. Siinkohal võib seega põhjendatult öelda, et programmi läbi tehtavad investeeringud omasid olulist majanduslikku mõju.



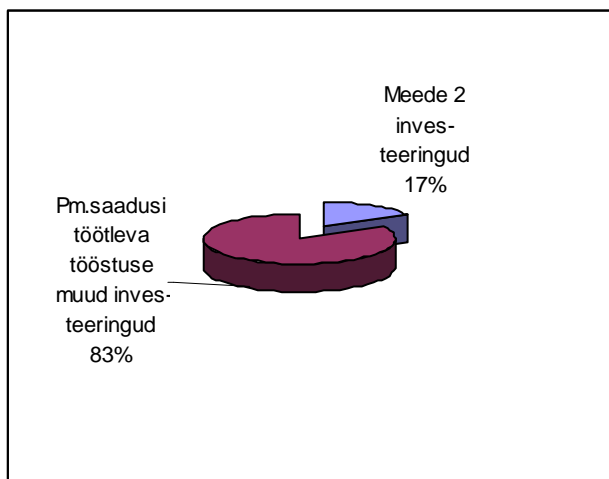
Ka põllumajanduse investeeringuvajaduse uuringu järgi suurenes aastatel 2001–2003 Eesti põllumajandussektori investeeringute maht ning paranes põhivaraga varustatus.

Uuringu tulemused näitavad, et investeeringutoetustel on olnud oluline mõju põllumajandusettevõtjate majandustegevusele ja majandustulemustele.

Investeeringutoetuste tulemusena on aastatel 2000–2004 märgatavalt suurenenud investeeringud nii masinatesse ja seadmetesse kui ka ehitistesse. Aastal 2000 tegi keskmine põllumajandustootja ühe hektari kasutatava põllumajandusmaa kohta investeeringuid summas 2206 krooni, aastal 2004 summas 4544 krooni. Soetatud põhivara kasutamise tulemusel on toimunud positiivsed muutused ettevõtjate majandusnäitajates. Toetust saanud ettevõtjate müügitulu kasvuindeks ületab toetust mittesaanud ettevõtjate oma ligikaudu 1,3 kordselt. Eeltoodu iseloomustab ilmekalt investeeringutoetuse positiivset mõju ettevõtja müügitulule. Üksikutel juhtudel on küll majandusnäitajate kasvuindeksid (nt põhivara käibesiduvus) olnud tagasihoidlikud, kuid siin ei saa põhjuseks lugeda investeeringutoetusi, vaid muid ettevõtja majandustegevust oluliselt mõjutavaid tegureid.

Viidatud uuringu kohaselt on investeeringutoetused võimaldanud investeerida sellistesse põhivaraobjektidesse, mille kasutamise tulemusena on suurenenud ettevõtjate kasum ja omakapital, mis omakorda võimaldavad kindlustada ettevõtja jätkusuutlikkust. Kaasaegsed ehitised, masinad ja seadmed (lüpsilaudad, lüpsi- ja söötmissaadmed, taimekasvatuse masinad ja seadmed jne) võimaldavad kindlustada põllumajandustoodangu stabiilsemat kvaliteeti ja alandada toodangu omahinda, mille tulemusena paraneb ka põllumajandusettevõtjate konkurentsivõime kogu Euroopa Liidu turul. Põllumajandustootjate hulgas läbi viidud küsitluse põhjal võib samuti väita, et investeeringutoetus aitas säilitada ettevõtete jätkusuutlikkust, võimaldas ettevõtteid laiendada ja nende arengu kiirendada.

<sup>4</sup> Statistikaameti andmetel, allikas: Toetusvajadus maapiirkonna ettevõtlussektoris, EMSI, MAI, 2006, I osa lisa 23 lk 64.



Vaadates põllumajandussaadusi töötleva tööstuse investeeringuid, siis 2003. aastal investeerisid kogu toiduaine- ja joogitööstuse ettevõtted põhivarasse **1 012 miljonit** krooni<sup>5</sup>, samal ajal kui toetuse abiga investeeriti **175 miljonit** krooni. Selle järgi moodustavad toetuse abil tehtud investeeringud ligi 17%. Investeeringutoetuse mõju uuringu järgi<sup>6</sup> oli toetuse osakaal ettevõtte investeeringutest toetuse kasutamise aastal keskmiselt 39%, ning toetuse saamine on toonud kaasa omavahendite investeerimise

ettevõttesse ligi 30% võrra suuremal määral kui seda oleks tehtud ilma toetuseta. Samuti on toetusi kasutanud ettevõtted olnud esirinnas töökohtadesse panustamisel. Toetuse mõju lihatööstustele on toonud selget kasu, piimatööstustele on olnud kasu, kuigi paljude ettevõtete seis oli 2004. a. problemaatiline, mida mõjutasid aga ka muud tegurid.

### Programmi keskkonnamõju

SAPARD-i panust keskkonnamõju seisukohast võib samuti vaadata konkreetsete meetmete raames. Enamik uuest soetatud masinatest ja seadmetest olid keskkonnasõbralikumad kui varasemalt kasutatud vastavad objektid. Keskkonnakaitse parandamisega võib neist seostada meetmes 1 alameetmete 1 (piimatootmine), 2 (loomalaudad) ja 3 (taimekaitse, sõnnikulaotus ja seemnekasvatus), meetmes 2 käitlusettevõtetes jäätmete kogumise/käitlemise ning meetmes 4 veevarustuse ja kanalisatsiooni alameetme investeeringuid.

Järgnevas tabelis on välja toodud investeeringud, mille osas võib öelda, et need avaldavad ka otsest keskkonnakaitse mõju.

**Tabel 3. Keskkonnakaitse investeringud**

|  |   |
|--|---|
| M 1. Piimatootmine (veevarustus ja kanalisatsioon); Loomakasvatushooned (elektrisüsteemid, ventilatsioon, orgaaniliste väetiste hoidlad ja seadmed); Taimekaitse, org. väetiste laotus (taimekaitseprepsid, orgaanilise väetise laoturid); Taimekasvatus (niisutus- ja väetusmasinad või seadmed). | Kokku investeeriti käesolevas meetmes keskkonnakaitsega seotud objektidesse 82 miljonit krooni, millele maksti 40,5 miljonit krooni toetust ja millega rahastati 1 228 objekti. |
| M 2<br>Jäätmekäitlusseadmed ja tehnoloogilised liinid, paiksed kütteseadmed  | Kokku investeeriti käesolevas meetmes keskkonnakaitsega seotud objektidesse 48 miljonit krooni, millele maksti 24 miljonit krooni toetust ja millega rahastati 7 objekti.       |
| M 4<br>Veevarustus- ja kanalisatsiooni alameetmed  | Kokku investeeriti käesolevas meetmes keskkonnakaitsega seotud objektidesse 21 miljonit krooni, millele maksti 10 miljonit krooni toetust ja millega rahastati 89 objekti.      |
| <b>KOKKU</b>   | <b>Kokku investeeriti SAPARD meetmete raames keskkonnakaitsega seotud objektidesse 152 miljonit krooni, millele maksti 75 miljonit krooni toetust .</b>                         |

<sup>5</sup> Investeeringuvajadus põllumajandussaadusi töötlevas tööstuses. EKI 2005, lk 15

<sup>6</sup> Investeeringutoetuse mõju põllumajandussaadusi töötlevale tööstusele. Helmes, OÜ Hansauringud 2005 lk 34-35

Kokku on makstud otseselt keskkonnaga seotud investeeringutele **75 miljonit** krooni toetust, millega tehti **152 miljoni** krooni eest investeeringuid. Muidugi peab siinkohal uuesti rõhutama, et mitmed teised objektid olid ka kaudselt seotud keskkonnaga, näiteks meede 2 suurem osa objekte täitsid muuhulgas keskkonnakaitselist eesmärki.

Seega moodustavad otseselt keskkonnakaitselised objektid **ligi 7%** kogu programmi toetuste mahust, mida võib pidada heaks tulemuseks. Arvata võib ka, et paljusid keskkonnakaitselisi investeeringuid poleks üldises rahaliste vahendite vähesuses tehtud ilma toetuse abita, kuna need on majanduslikult vähemtasuvad.

### **Programmi sotsiaalne mõju**

Programmi sotsiaalset mõju on ilma täiendavate uuringuteta raskem hinnata, kuna suurem osa meetmeid olid suunatud ettevõtluse investeeringutele, ning nende mõju sotsiaalsele olukorrale on kaudsem ja pikaajalisem. Kõige otsesemat mõju laiemale elanikkonnale maal avaldas meede 6 – külade taastamine ja arendamine, kuna selle meetme eesmärgid olid kõige enam seotud elukeskkonna parandamisega läbi sotsiaalse infrastruktuuri arendamise.

Toetuse saajatele saadetud küsimustikest tuli välja suhteliselt suur inimeste arv, kes meetmest toetuse saajate hinnangul tehtud investeeringuid kasutavad. Ühiskondlike hoonete külastusi on hinnanguliselt ligi 195 tuhat, ning infopunkti kasutajaid veel lisaks 109 tuhat. Isegi, kui küsimustike täitjad pidasid silmas mitmeid korduvaid külastusi, on meetme investeeringud siiski suhteliselt laia mõju omavad, arvestades, et Eesti külades elab üldse kokku 280 tuhat elanikku, maapiirkonnas 450 tuhat elanikku.

**Kokkuvõtteks** võib öelda, et kuigi SAPARD programmi rakendusaeg jäi suhteliselt lühikeseks ning mõnede rakendumata meetmete ning rakendunud meetmetes üksikute alameetmete eesmärgid jäid täitmata, mõjutas programm oluliselt Eestis nii EL toetuste rakendamise administratsiooni ülesehitamist kui ka maaettevõtjate ettevalmistamist Euroopa Liiduga liitumiseks. Samuti aitas programm kaasa mitmete kitsaskohtade vähendamisele, näiteks põllumajanduse investeeringuvajaduse vähendamise, tööstuste nõuetega vastavusse viimise investeeringute ning keskkonnasõbralike investeeringute soodustamise läbi. Kokkuvõtteks võib programmi majandusliku mõjukuse kohta eri sektoritele öelda, et kõige enam mõjutas programm põllumajandustootmist.

## **Meede 1. Põllumajandustootmise investeeringutoetus**

(lisa 1 tabelid 5,6,7)

**Meetme eesmärk** oli põllumajandussektori toetamine Euroopa Liidu seadusandluse rakendamises tulenevate täiendavate kohustuste täitmisel ning põllumajandustoodangu mitmekesistamise kaudu maapiirkondade majanduse stabiilsuse parandamine ning töökohtade säilitamine.

**Meetme sihtgrupiks** olid põllumajandustootjad.

### **Toetatavad tegevused:**

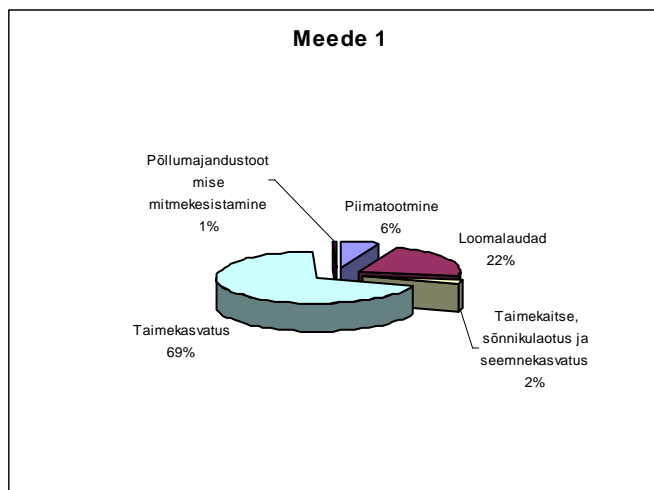
- Piimatootmine. Investeeringutoetus piimakarjalautade lüpsiseadmete, piimajahutite ostmisele ning veevarustus- ja kanalisatsioonisüsteemide renoveerimisele, et viia tootmine vastavusse Euroopa Liidu veterinaar- ja hügieeninõuetega.
- Loomalaudad. Investeeringutoetus veise-, sea- ja lambalautade ehitamisele ja renoveerimisele ning investeeringutele elektri- ja ventilatsiooni süsteemidesse, söödasegistitesse ja –jaoturitesse, orgaaniliste väetiste hoidlatesse, sõnniku eemaldamise seadmetesse, et viia tootmine vastavusse Euroopa Liidu keskkonna- ja loomakaitse nõuetega.
- Taimekaitse, sõnnikulaotus ja seemnekasvatuse. Investeeringutoetus taimekaitse, orgaaniliste väetiste laotamise ja seemnekasvatustehnoloogia ostmisele ja rekonstrueerimisele, sealhulgas taimekaitseprepsid, heina ja teraviljaseemne töötlemise tehnoloogia (sorteerimis-, puhumis- ja pakkimisseadmed) ning orgaaniliste väetiste laoturid, et viia tootmine kooskõlla vastavate Euroopa Liidu nõuetega.
- Taimekasvatuse. Investeeringutoetus taimekasvatuse seadmete ostmisele (traktorid, teraviljakombainid, rohusööda tootmise tehnoloogia, adrad, heinaseemne ja teravilja külvikud ning teraviljakuivatid, samuti kartuli- ja köögiviljakoristusmasinad ning kasvuhooned ja kasvuhoonetes kasutatav tehnika, sh automaatikaseadmed) ja taimekasvatuseks vajalike niisutus- ja väetusmasinate ja -seadmete ostmisele, et vähendada keskkonnakahjustusi, tõsta tehnoloogia taset ja parandada toodangu kvaliteeti.
- Põllumajandustootmise mitmekesistamine. Investeeringutoetus viljapuuaedade, marjapõõsaistandike rajamiseks ja laiendamiseks vajaliku sertifitseeritud või kontrollitud paljundusmaterjali ostmisele, ilupuude ja -põõsaste istandike rajamiseks ja laiendamiseks vajaliku paljundusmaterjali ostmisele, rajatavate istandike hooldamiseks vajalike masinate ja seadmete, niisutus- ja väetusmasinate ja -seadmete ning piirdeaedade ja –konstruktsioonide ostmisele ning mesindusobjektide ostmisele.

### **Ülevaade rakendamisest**

Meedet rakendati kogu SAPARD programmi rakendamise perioodil. Nii meetmete rahalise mahu kui ka taotlejate arvu poolest oli tegemist kõige suurema meetmega kogu programmis. Aastatel 2001-2006 on kokku esimese meetme raames välja makstud **512,2 miljonit** krooni.

Selle toetuse abil tehti investeeringuid **1,142 miljardi** krooni ulatuses. Kokku esitati meetme raames täpselt **1000** taotlust, millest kiideti heaks **871** ja maksti välja **858** projekti. MAK-i meetmelehes välja toodud eeldatav projektide minimaalne arv aastateks 2000-2003 oli 624. Seega võib öelda, et kavandatud projektide arv on täidetud ja veidi ka ületatud.

Suurim osa toetussummast – ligi 70% - läks taimekasvatuseadmete ostmiseks, mis on üle kahe korra rohkem kui MAKi koostamisel kavandatud (30%). Ülejäänud alategevuste lõikes jäi seetõttu tegelik makstud toetussumma osakaal plaanitud osakaalule alla. Kõige vähem on toetust välja makstud põllumajandustootmise mitmekesistamise investeeringute projektidele – 0,6% kogu väljamakstud toetussummast.



### Kõige populaarsemad objektid heakskiidetud taotlustel (objektide arv ja toetus).

|   |     |             |
|---|-----|-------------|
| rohusööda tootmise masinad              | 330 | 43 904 352  |
| traktorid                               | 309 | 119 623 181 |
| adrad                                   | 170 | 14 489 350  |
| teravilja ja heinaseemne külvikud       | 122 | 24 372 760  |
| taimekaitsepritsid                      | 107 | 16 403 666  |
| teraviljakombainid                      | 107 | 99 574 232  |
| lüpsiseadmed                            | 101 | 23 993 263  |
| piimajahutid                            | 94  | 12 030 079  |
| niisutus- ja väetusmasinad või -seadmed | 42  | 4 118 535   |
| veiselautade ehitus                     | 36  | 41 302 000  |

Taimikasvatusemasinate ostmise eelistamine peegeldab ühelt poolt suuremat investeeringuvajadust taimekasvatustehnika juures ning tehnika suuremat amortiseerituse taset (vt 2003. a. SAPARD-I aastaaruanne lk 31). Lisaks sellele mõjutab masinate ja seadmete uuendamine enamasti ka otsesemalt põllumajandustootja kasumlikkust, st majanduslik efektiivsus ja tasuvus tekib üldjuhul ajaliselt kiiremini, kui investeeringute puhul ehitistesse ja rajatistesse. Teiselt poolt on ehituslike tegevuste kooskõlastusprotsessid keerulisemad, nõuavad põhjalikumat eeltööd (projektiga seotud dokumentatsioon) ja enam aega ettevalmistuseks. Ehitamine on pikemaajalist planeerimist nõudev protsess, kuid enne Euroopa Liiduga liitumist, kui SAPARD programmist sai toetusi taotleda, oli tuleviku prognoosimine põllumajandustootjate jaoks ebakindel. Eelpool öeldut arvesse võttes, võib oletada, et põllumajandustootjad planeerisid oma investeeringuid selliselt, et ehitustegevus ja muud pikaajalised investeeringud lükatil pigem liitumisjärgsesse perioodi.

### Meetme mõjud ja hinnang eesmärkide saavutamisele

Tingituna asjaolust, et 2001. aastal oli investeeringutoetuse taotlemine (ennekõike taotluse ettevalmistamine, aga ka muud toetusega kaasnevad tingimused) põllumajandustootjatele uus ja nõudis reeglitega harjumist, oli esimesel aastal taotlejaid oluliselt vähem kui järgmistel aastatel. Samuti oli siinkohal oluline ka põllumajandustootjate investeeringute omafinantseerimise suutlikkus (lisaks toetusmääradele) ja selleks rahaliste vahendite leidmine ja planeerimine, mis samuti võtavad aega. Lisaks sellele, ei saa tähelepanuta jätta ka asjaolu, et SAPARD programmi esimesel aastal oli tegevusalati ka investeeringute toetusprotsent erinev (taimekasvatuseadmete ostmist toetati 30 protsendilise toetusmääraga, samal ajal, kui

teiste tegevusalade investeringuid toetati 50 protsendilise toetusmääraga). Erinevate toetusmäärade kehtestamine põhines eespool nimetatud erinevate investeringuliikide tasuvusaja analüüsil. Selleks, et põllumajandustootjad hakkaksid SAPARD programmi toetusi aktiivsemalt taotlema ja toetus mõjutaks põllumajandussektori arengut tugevamalt muudeti programmi teisel aastal toetusmäärad erinevate tegevusalade vahel võrdseks. Kuna teisel aastal olid põllumajandustootjad kogu SAPARDi taotlusprotsessiga juba mõnevõrra jõudnud harjuda ja samal ajal oli ka toetusmäär sobilikum just kõige vajalikumatele investeringutele, muutus meede järjest populaarsemaks rakendamise teisel ja kolmandal aastal, ning lõpuks taotleti ja maksti välja rohkem kui programmi esialgne eelarve ette nägi.

**Tabel 4. Põhiindikaatorid ja saavutustase (vt ka lisa 1 tabel 7)**

|   | Proгноос<br>2000-<br>2003 <sup>7</sup> | Soetatud<br>objekte<br>programmi<br>jooksul <sup>8</sup> | Muutus<br>toetust<br>saanud<br>ettevõtetes |
|---|--|--|--|
| 3.1 Lüpsilehmade arvu muutus toetuse saajate ettevõtetes      |  |  | 2 884                                      |
| 3.2 loomakohtade arvu muutus toetuse saajate lautades         | 21 500                                 |  | 20 669                                     |
| sh. veised  | 8 000                                  |  | 7 186                                      |
| sead  | 7 000                                  |  | 12 613                                     |
| Lambad  | 10 000                                 |  | 870  |
| 3.3 taimekaitsepretside arv                                   | 60                                     | 107  | 80   |
| sõnnikulaoturite arv  | 30                                     | 18   | 5  |
| seemnetöötlemisseadmete arv                                   | 4                                      | 8  | 11   |
| 3.4. Põllutöömasinate arvu muutus toetuse saajate ettevõtetes | 256                                    | 1142   | 540  |
| s.h. traktorite arv   | 90                                     | 306  | 168  |
| kombainide arv  | 36                                     | 107  | -6   |
| muude põllutöömasinate arv                                    | 130                                    | 673  | 378  |
| 3.5 rajatud istandikke (ha)                                   | 210                                    |  | 107  |

Põllutöömasinate arvu osas on tabelis 4 toodud välja masinate arvu muutus toetust saanud ettevõtetes, mis kajastab ka muude masinate (mitte toetuse abil soetatute) olemasolu ettevõttes. Traktoreid on toetuse abil kokku soetatud 306 (aastaruannete objektide tabelite andmetel), kuid samal ajal on ettevõtetes 168 traktorit juurde tulnud, mistõttu võib arvata, et SAPARDi abil asendati vanu masinaid (mis eelpoolmainitud uuringu järgi olid väga amortiseerunud) uuematega.

Samas kui vaadata investeringu tulemust toetatud ettevõtetele (tabel 5), kus on ära toodud põllutöömasinate osakaal ettevõttes, mis on soetatud toetuse abil, jääb see prognoositule alla (traktorite puhul keskmiselt 6 % prognoositud 50% asemel). Siinkohal tuleb aga selgitada, et nimetatud eesmärgina sätestatud tase jäi saavutamata, kuna kõigile soovijatele ei jätkunud küllaldaselt rahalisi vahendeid meetme eelarvest. Eesti põllumajandussektori masinapark oli kogu 1990-ndatel aastatel väga alafinantseeritud, mistõttu tahtsid esimesel võimalusel hakata korruga masinaid välja vahetama suur hulk põllumajandustootjaid. Uute põllumajandusmasinate osakaal kasvab küll jätkuvalt igal aastal ja seoses Eesti liitumisega EL-ga ning sellega kaasnenud otsetoetuste suurenemisele on viimastel aastatel kasvanud ka ilma toetusteta uute põllutöömasinate soetamine.

<sup>7</sup> Prognoosis näidati arvu (loomakohtade, objektide) suurenemist toetuse abil, tegelikus saavutustasemes aga muutust ettevõttes (mis võis olla mõjutatud ka muudest teguritest, mitte ainult toetuse saamisest)

<sup>8</sup> Tegemist on objektide arvuga heakskiidetud taotlustel (mitte väljamakstud taotlustel)

Tabel 5. Mõjuindikaatorid ja saavutustase

|   |  | 2001 | 2002  | 2003  | 2004  | 2005  | 2006  |
|---|--|------|-------|-------|-------|-------|-------|
| Piimatootmine. Kõrgema sordi piima osakaal toetust saanud ettevõtete piimatoodangus (%)                                 | <b>Prognosis</b>                       | 85%  | 95%   | 100%  | 100%  | 100%  | 100%  |
|   | Tegelik saavutus-tase                  |      | 92,4% | 67%   | 97,0% | 95%   | 75,3% |
| Loomalaudad. EL loomakaitse nõuetele vastavate loomakohtade osakaal investeeringuid teostanud ettevõtetes               | <b>Prognosis</b>                       | 33%  | 42,0% | 53,0% | 70,0% | 85,0% | 100 % |
|   | Tegelik saavutustase                   |      | 46,6% | 73,7% | 68,8% | 89,8% | 100%  |
| Taimekaitse, sõnnikulaotus ja seemnekasvatamine. Realiseeritud sertifitseeritud seemne osakaal kogu reliseerimisest (%) | <b>Prognosis</b>                       | 80%  | 85,0% | 85,0% | 85,0% | 90,0% | 90,0% |
|   | Tegelik saavutustase, s.h. seemnevilid |      | 67,1% | 57,9% | 48,2% | 2,4%  |       |
|   | Heinaseeme                             |      | 81,4% | 91,0% | 56,9% |       |       |
|   | Seemnekartul                           |      |       | 92,9% |       |       |       |
| Taimekasvatamine. Toetuse abil soetatud põllutöömehhanismide osakaal ettevõttes (%)                                     | <b>Prognosis</b>                       | 45%  | 50,0% | 55,0% | 60,0% | 65,0% | 70,0% |
|   | Tegelik saavutustase, s.h. traktorid   |      | 4,5%  | 7,4%  | 9,6%  | 4,6%  | 1,8%  |
|   | Kombainid                              |      | 11,3% | 15,8% | 31,8% | 26,7% | 25,0% |
|   | põllutöömehhanismid                    |      | 7,3%  | 13,2% | 14,3% | 12,8% | 35,3% |
| Põllumajanduse mitmekesistamine. Puuvilja- ja marjaaedade osatähtsus põllumaast (%)                                     | <b>Prognosis</b>                       | 1,2% | 1,2%  | 1,4%  | 1,4%  | 1,5%  | 1,5%  |
|   | Tegelik saavutustase                   |      |       | 0,03% | 0,1%  | 0,1%  |       |

Lisaks põllutöö masinate ja seadmete toetamisele said põllumajandustootjad loomalaotade investeeringutoetuse abil kaasajastada oma loomapidamistingimusi ning viia neid nõuetega vastavusse. Loomakohtade arvu muutus toetust saanud laotades on sarnane MAK-I prognoosidega, ligemale 21 tuhat loomakohta tekkis juurde. Siinkohal tuleb märkida, et kui veiste ja sigade puhul oli loomakohtade arvu muutus märgatav, siis lambakasvatades jäi see kesiseks. Lambakasvatamine on hakanud alles peale Euroopa Liiduga liitumist populaarsemaks muutuma ning SAPARD programm oma rakendamise ajal ei andnud erilist panust selle sektori arendamisele. Küll aga veiste ja sigade osas oli loomakohtade arvu muutus prognoosile enamvähem vastav. Investeeringute tulemusena toetatud ettevõtete kohta saab aga öelda, et EL loomakaitse nõuetele vastavate loomakohtade osakaal ettevõtetes suurenes järjest, jõudes 2006. aastaks 100%-ni (2002. a. 47% protsendist), mida võib pidada heaks tulemuseks. Siinkohal mõjutasid põllumajandustootjate investeeringuid loomakasvatushoonete korda tegemiseks kahtlemata ka loomakasvatusele sätestatud miinimumnõuded, mille täitmiseta ei ole loomakasvatamine lubatud.

Hoolimata sellest, et mitmekesistamise tegevusalale taotletoetust mitu korda oodatust vähem, rajati istandikke siiski ainult poole vähem kui prognoositud – 107 ha. Kõige populaarsem oli astelpajuistanduste rajamine. Negatiivseks võiks pidada asjaolu, et seitset liiki istikute ostmiseks, millele oli võimalik toetust taotleda, ei soovitudki toetust kasutada, mistõttu mitmekesistamise alameede mõneti ei täitnud oma eesmärki.

**Kokkuvõtteks** võib öelda, et SAPARD programmi 1. meede oli sektori jaoks märkimisväärse tähtsusega, kuna varasemate aastate vähestest investeeringutest tingituna oli tekkinud suur puudujääk põhivara asendamises ja uuendamises. Varasemalt ei olnud riik sellises mahus põllumajandussektori investeeringuid toetanud, seega aitas meede oluliselt kaasa põllumajandussektori investeeringute tegemisele ja läbi selle

sektori kaasajastamisele. Samas eelistasid taotlejad erinevate toetatavate tegevuste seast ennekõike just traditsioonilise põllumajandustootmisega (teraviljakasvatus ja piimatootmine) seotud investeeringuid (sh põhiliselt põllutöö masinate soetamine), mistõttu meetme eesmärgid, mis olid seotud sektori mitmekesistamisega, ei saanud täidetud. Samas said kindlasti täidetud eesmärgid, mis olid seotud erinevate nõuete täitmisega, sest tehtavad investeeringud olid kõik enamjaolt suunatud nendega vastavusse viimisele, tehnoloogia taseme tõstmisele ning majandusliku stabiilsuse saavutamisele.

## Meede 2 – põllumajandus- ja kalandussaaduste töötlemise ja turustamise parandamine

(Lisa 1 tabelid 8-9-10)

**Meetme üldine eesmärk** oli toetada *aquis communitaire* rakendamist ühtse põllumajanduspoliitika ja sellega seotud poliitikate suhtes, keskendudes põllumajandussaaduste töötlemisega seotud spetsiifilistele probleemidele, makstes investeeringutoetusi toote ja tehnoloogia arendamisele, toodete kvaliteedi ja turustamistingimuste parandamisele ning töötlemistingimuste vastavusse viimisele EL nõuetele.

### Spetsiifilised eesmärgid:

- põllumajandussaaduste töötlemise vastavusse viimine turu uuenevatele nõudmistele, uute turgude leidmine põllumajandus- ja kalasaadustele ning turustuskanalite parandamine;
- töötlemistingimuste parandamine või efektiivsuse suurendamine;
- põllumajandustootjatele kasu tagamine;
- põllumajandustoodete valmistamise ja pakendamise parandamine, tekkivate kõrvalsaaduste/jäätmete parem kasutamine või kahjutustamine;
- uue tehnoloogia juurutamine;
- innovaatiliste investeeringute soodustamine.

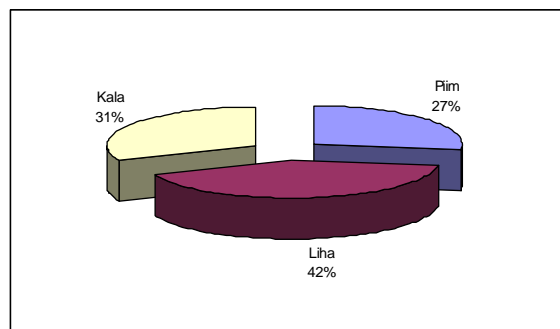
**Meetme sihtgrupiks** olid ettevõtjad, kelle tegevusala on piima-, liha- või kalasaaduste töötlemine ja neist valmistatud piima-, liha- või kalatoodete turustamine.

### Ülevaade rakendamisest

Meetme abil teostati kokku **594 miljoni** krooni eest investeeringuid piimandussektori, lihasektori ja kalandussektori tööstustesse. Toetust maksti kokku **289 miljoni** krooni ulatuses. Kokku laekus **130** taotlust, millest **93** kiideti heaks ja **87** maksti ka välja. MAK-is prognoositud eeldatav miinimumarv oli **16**, seega on selles osas eesmärgid täidetud. Elluviidud ning toetatud investeeringute suhe planeeritud investeeringutesse oli kõrgeim kalasektoris (88%), järgnesid lihasektor 77% ning piimasektor 64%ga.

Sektorite lõikes oli erinevalt prognoositust suurim osa lihasektoril: 41% toetusest läks sellesse sektorisse (prognoos 30%). Järgnes kala 31%ga (prognoos 30%), ning piimasektor 27%ga (prognoos 40%).

Investeeringuobjektide osas olid levinuimad piimatöötlemisseadmed ja tehnoloogilised liinid (heakskiidetud investeeringute kogusumma **110 miljoni** krooni), järgnesid lihatöötlemishoonete ehitamine ning rekonstrueerimine (heakskiidetud investeeringute kogusumma vastavalt **90** ja **79 miljoni** krooni).



### Hinnang meetme rakendamisele

Hinnang toodangunäitajatele toetust saanud ettevõtetes (tabel 10)

Toodangunäitajaid toetust saanud ettevõtetes on keerukas hinnata, kuna tabelis kajastuvad andmed on kogutud vastaval aastal toetust saanud ettevõtete küsitlemise teel. Seega kuuluvad valimisse igal aastal erinevad ettevõtted ning tegemist on võrreldamatute andmetega.

Samuti ei ole võimalik välja tuua ühtegi märgatavat trendi toetust taotlenud ja saanud ettevõtete toodangunäitajate osas aastate lõikes – arvandmed sõltuvad konkreetsetel aastal toetust saanud ettevõtete toodangu iseloomust.

### Hinnang ettevõtete majandusnäitajatele (tabel 10)

Tabeli ülesehitus tuleneb maaelu arengukavast ning vajalikud suhtarvud on leitud ankeetküsitluse vastuste põhjal, kajastades konkreetsetel aastal investeringu teostanud ettevõtete vastavaid näitajaid. Seega, kuna igal aastal kuulusid kogumisse erinevad ettevõtted, ei ole alust toodud andmete põhjal teha järeldusi trendide kohta toetust saanud ettevõtete finantsnäitajates.

Lisaks tuleb arvesse võtta asjaolu, et investeringu tegemise aasta aruandes sisalduvad numbrid kajastavad küll tehtud investeringuid ning nendega seotud kulusid, kuid kindlasti ei kajastu vähem kui aasta peale investeringu tegemist finantsnäitajates investeringu tegelik mõju ettevõtte majandustegevusele ning -tulemustele. Samuti tuleb põhjalikuma analüüsi teostamiseks võtta arvesse üldiset situatsiooni turul ning muid mõjureid.

Seoses vajadusega viia töötlemistingimused kooskõlla ELi nõuetega olid sektori ettevõtted sunnitud tegema suurel määral investeringuid, seda nii avaliku sektori toetuse abil kui omavahenditest. Teostatud investeringud kajastuvad ka ettevõtete kasuminumbrites ning muudes tulemusnäitajates, viies need paratamatult madalamale tasemele.

- Lühiajaliste kohustuste maksevõime – kui nimetatud näitaja on madal, võib ettevõtte kogeda likviidsusraskusi, samas võib kõrge lühiajaliste kohustuste maksevõime anda tunnistust käibevara ebaefektiivsest kasutamisest. Toetust saanud ettevõtete keskmine lühiajaliste kohustuste maksevõime vähenes aasta-aastalt, mis tõenäoliselt kajastab eeskätt üldist situatsiooni turul.
- Käiberentaablus – näitab ettevõtte majandustegevuse tulemuslikkust. 2005. aastal toetust saanud ettevõtete keskmiseks käiberentaabluseks oli 40%, mis oli prognoositust oluliselt kõrgem.
- Varade rentaablus (ROA) – näitab, milline on puhaskasum ettevõttesse koondatud varade ühe krooni kohta (näitab, milline on ettevõtte sisemine kapitali juurdekasvu kiirus). 2005. aastal saadi ettevõtete keskmiseks varade rentaabluseks 12%.
- Omakapitali rentaablus – mida kõrgem omakapitali rentaablus, seda efektiivsemad on investeringud antud ettevõttesse. Samas võib näitaja kõrge tase osutada sellele, et ettevõtte kasutab suures ulatuses võõrkapitali ning on seetõttu riskantne. Madala näitaja puhul võib ettevõtte kasutada konservatiivset rahanduspoliitikat. Nende ettevõtete omakapitali rentaablus, kellele 2005. aastal toetus täielikult välja maksti, oli – 30%.
- Realiseerimise netokäive töötaja kohta – näitab, mitu müügi käibe krooni saadi keskmiselt töötaja aastase töö tulemusena. Keskmiseks käibeks vaatluse all olnud ettevõtete puhul oli 1 339 293 krooni.
- Varude käibekordaja – näitab kauba- ja tootmisvarude kasutamise ja müügi efektiivsust. Varude efektiivne ja kiire kasutamine viib maksevõime ja tasuvuse tõusule, kuna vähendab investeringuid tootmisvarudesse. Vaatluse all olnud ettevõtete varude käibekordaja 2005. aastal oli keskmiselt 13,0.

Meetme rakendamise kõige olulisemaks tulemuseks tuleb lugeda sektori ettevõtete vastavusse viimist muutunud turuolukorraga. Muutused turul olid omakorda peamiselt põhjustatud Eesti oodatavast liitumisest Euroopa Liiduga - ettevõtjad pidid toidukäitlemise jätkamiseks hiljemalt 2003. aasta jooksul viima oma ettevõtted vastavusse struktuuri- ning hügieeninõuetega.

**Kõige populaarsemad objektid heakskiidetud taotlustel (arv) ja toetus heakskiidetud taotlustele**

|  |    |            |
|--|----|------------|
| Liha ja lihatoodete käitlemise seadmed ja tehnoloogilised liinid   | 59 | 35 436 426 |
| Piima ja piimatoodete käitlemise seadmed ja tehnoloogilised liinid | 56 | 54 800 859 |
| Kala- ja kalatoodete käitlemise ehitiste rekonstrueerimine         | 19 | 30 434 568 |
| Kala ja kalatoodete käitlemise seadmed ja tehnoloogilised liinid   | 19 | 32 411 348 |
| Piima ja piimatoodete käitlemise ehitiste rekonstrueerimine        | 16 | 16 969 122 |

Investeeringuobjekte analüüsid on võimalik näha, et piimatööstustel olid programmi rakendumise hetkeks suuremad hügieeninõuete täitmiseks vajaminevad investeeringud tehtud. Põhirõhk langes tootmishoonete ehitamise ja rekonstrueerimise asemel tootmisliinide ning seadmete soetamisele. Lihatööstused seevastu suunasid suurema osa toetatud investeeringuid hoonete ehitamise ning rekonstrueerimisse.

2005. aastal läbi viidud uuringu alusel avaldas 65,5% toetust saanud ettevõtetest arvamust, et toetus aitas olulisel määral kaasa tegevuse jätkamiseks vajaliku tunnustuse saamisel.

**Informatsioon sensitiivsete sektorite kohta üleriigilisel tasemel**

Programmi jooksul ei olnud alust eeldada sensitiivsete sektorite töötlemisvõimsuste olulist kasvu või kahanemist, kuna nii piima- kui lihatöötlemissektoris on ettevõtete arv ning struktuur olnud stabiilne.

**Veterinaar- ja Toiduameti järelevalve all tapetud loomade arv:**

|                            | 2000      | 2001      | 2002      | 2003      | 2004      | 2005      |
|----------------------------|-----------|-----------|-----------|-----------|-----------|-----------|
| Sead, tapetud loomi (tk)   | 319 906   | 325 647   | 383 752   | 430 509   | 444 084   | 459 097   |
| Veised, tapetud loomi (tk) | 75 369    | 59 382    | 58 478    | 60 681    | 66 484    | 56 035    |
| Linnud, tapetud linde (tk) | 4 452 303 | 5 288 387 | 6 845 748 | 8 523 886 | 9 784 715 | 8 383 493 |

Allikas: Veterinaar- ja Toiduamet

**Toorpiima tootmine ning kokkuost:**

|                                       | 2000 | 2001 | 2002 | 2003 | 2004 | 2005 |
|---------------------------------------|------|------|------|------|------|------|
| Toorpiima tootmine (tuhat tonni)      | 629  | 684  | 621  | 596  | 640  | 670  |
| Tööstuste poolt kokkuostetud piim (%) | 63   | 62   | 80   | 81   | 84   | 85   |

Allikas: Eesti Statistikaamet

**Liha- ja piimatööstuste töötlemisvõimsus:**

| Sektor             | Tegevus | Referentsühik     | Riiklik võimsus aastal |      |      |      |      |
|--------------------|---------|-------------------|------------------------|------|------|------|------|
|                    |         |                   | 2000                   | 2002 | 2003 | 2004 | 2005 |
| Liha (tapavõimsus) | sead    | Tuhat looma/aasta | 600                    | 860  | 860  | 860  | 860  |
|                    | veised  | Tuhat looma/aasta | 200                    | 130  | 130  | 130  | 130  |
|                    | linnud  | Tuhat looma/aasta | 7700                   | 7700 | 7700 | 7700 | 7700 |
| Piim               |         | 1 000 tonn/aasta  | 1000                   | 900  | 800  | 875  | 875  |

SAPARD programmi meetme 1 raames ei toetatud vastavalt Euroopa Komisjoni rangetele soovitudele investeeringuid linnukasvatusse kui sensitiivsesse sektorisse.

## **Meede 3 – maaettevõtluse mitmekesistamine ja väikeettevõtluse arendamine**

(Lisa 1 tabelid 11-12-13)

**Meetme eesmärgiks** oli aidata kaasa maapiirkondades põllumajandussektori tööhõive järsust langusest ning muudest struktuurasetest muudatustest tingitud tööhõive probleemi lahendamisele, toetades kohalikul initsiatiivil põhinevaid tegevusi, mis loovad võimalusi uute töökohtade tekkimiseks, lississetulekuteks ja maapiirkonna üldiseks majandustegevuseks.

**Meetme sihtgrupiks** olid maapiirkonnas tegutsevad ettevõtjad, kaasaarvatud põllumajandustootjad, kes alustavad mittepõllumajanduslikku tegevust.

### **Toetatavad tegevused:**

- Maaturism ja sellega seonduvad tegevused. Investeeringutoetus maaturismi ettevõtlusega alustamiseks või laiendamiseks või turismiteenuste kvaliteedi tõstmiseks.
- Käsitöõndus. Investeeringutoetus käsitöõndusliku, puidu töötlemise või õmblustööstuse ettevõtlusega alustamiseks või arendamiseks.
- Teeninduslik ettevõtlus. Investeeringutoetus maaelanikele suunatud teenindusliku ettevõtluse alustamiseks ja laiendamiseks (põllumajandus- ja metsatehnika, hoidlate seadmete, kohalikele elanikele teenuste osutamiseks vajalike seadmete ostmise ja nendel tegevusaladel vajalike hoonete ehitamine ja rekonstrueerimine ning lasteaedade, noortekeskuste, vanade- ja hooldekodude hoonete ehitamine ja rekonstrueerimine).
- Vähi- ja kalakasvatuse. Investeeringutoetus vähi- ja kalakasvatustiikide rajamiseks ja renoveerimiseks koos juurdekuuluvate seadmetega haudejaamade ehitamiseks ja renoveerimiseks.
- Toiduainete töötlemine väikeettevõtetes. Investeeringutoetus kuni 9 töötajaga ettevõtetele, toiduainete töötlemise alustamiseks, laiendamiseks või kaasajastamiseks.

### **Ülevaade rakendamisest**

Aastatel 2001-2006 on kokku kolmanda meetme raames välja makstud **187,6 miljonit krooni**, mille abil on tehtud investeeringuid **385 miljoni krooni** eest. Meetme raames laekus kokku **372** taotlust, millest **285** kiideti heaks ning **260** maksti programmi lõpuks ka välja.

Esimesel rakendamise aastal oli huvi selle meetme vastu tagasihoidlik. 2002. aastal tehti meetmelehte muudatused: suurendati 3-5 korda maksimaalset toetussummat ettevõtja kohta - uus toetussumma (150 000 eurot endise 30 000-50 000 euro asemel), laiendati investeeringuobjektide ringi (lisandusid puidu töötlemise või õmblustööstuse ettevõtluse investeeringud, noortekeskuste, vanade- ja hooldekodude sisseseade ja hooned, autodele monteeritavad külmutus- ja jahutusseadmed). Meetme määruuse tasandil laiendati toetatavate objektide ringi veelgi. Teenindusliku ettevõtluse alameetme alla lisati toetatavate objektidena põllumajandus- ja metsamasinate ning -seadmete ostmise.

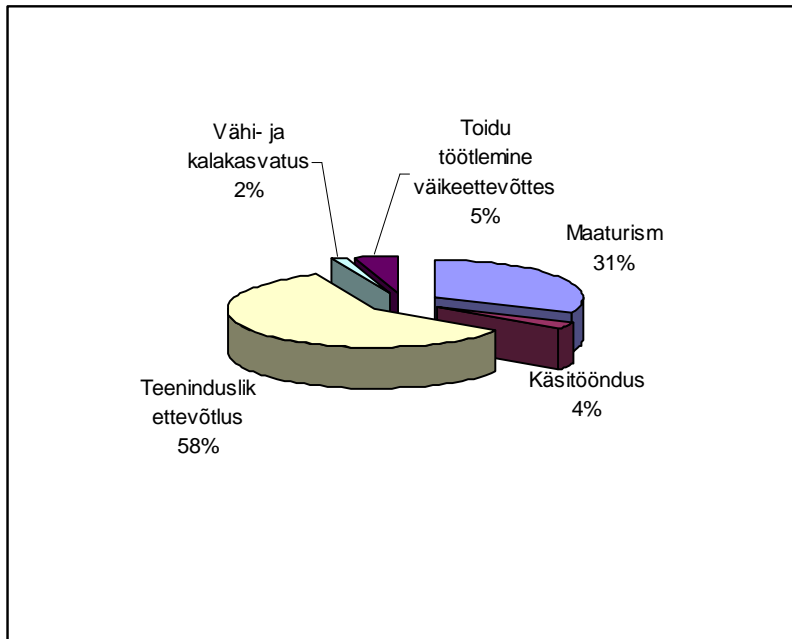
### **Populaarseimad objektid (arv ja toetus) heakskiidetud taotlustel**

|   |     |            |
|---|-----|------------|
| diagnostika- ja remondiseadmed (põllumajandus- ja metsamasinad)                                 | 228 | 84 241 042 |
| turistide teenindamiseks vajalike ehitiste rekonstrueerimine                                    | 52  | 31 001 456 |
| turistide teenindamiseks vajalikud ehitised   | 45  | 25 763 151 |
| majutus- ja toitlustusnõuete täitmiseks vajalikud seadmed                                       | 39  | 3 845 725  |
| puidutöötlemisseadmed ja –tööriistad (käsitöõnduslik ettevõtlus)                                | 32  | 4 393 801  |
| puidusaaduste valmistamise seadmed (teeninduslik ettevõtlus)                                    | 30  | 8 128 391  |
| Laoseadmed (teeninduslik ettevõtlus)  | 16  | 3 683 479  |
| haude-, söötmise-, veevarustuse jm seadmete ost   | 12  | 351 379    |
| toidu töötl. ja pakend. seadmed, tehnol. liinid, autodele monteeritavad külm.- ja jahut.seadmed | 9   | 1 297 031  |
| haudemaja, kalahoidla ja sisekasvatushoone ehitamine  | 9   | 5 959 410  |

Seejärel muutus meede oluliselt atraktiivsemaks maapiirkonna ettevõtjate jaoks, ning kolmandal rakendamise aastal taotleti toetust juba üle eelarve piiride. Teenindusliku ettevõtluse alameetme raames moodustas aastal 2003 toetuse osas suurema osa heakskiidetud taotlustest põllu- ja metsamasinad.

Põllumajandus- ja metsamasinate lisamine teenindusliku ettevõtluse toetatavate investeeringute hulka andis võimaluse arendada põhiteenuste kättesaadavust väiketaludele, kes ise ei jõua endale talumajapidamises vajalikku traktorit vms põllutöö või metsamasinat soetada, kuid antud objekti lisamisel tekkis talumehele võimalus seda rentida ettevõttelt, kes taotlist teenust osutab arendades talunikele põhiteenuste osutamist säilitamiseks maapiirkondades väiketalumajapidamised.

Ühtlasi andis lubatavate investeeringuobjektide laiendamine metsamasinatele metsafirmadele võimaluse ette valmistada liitumisjärgselt rakenduvale struktuurifondidest finantseeritavale metsamajanduse meetmele. Sellega täideti SAPARD kui eelstruktuurifondi ühte eesmärki, teha eeltöö struktuurifondide rakendamiseks peale Euroopa Liiduga liitumist.



Suurim osa toetusest – 58% väljamakstud vahenditest – läks teenindusliku ettevõtluse alameetmele, mis erines oluliselt prognoositust (10%). Teine suurema mahuga alameetme oli maaturismi tehtavad investeeringud – 31% vahenditest (prognoos 30%). Muud alameetmed jäid oluliselt väiksemamahulisteks.

Samas on meetmelehes toodud kavandatavad proportsioonid alameetmete lõikes indikatiivsed ja

väljendavad pigem projektide eeldatavat jaotumist alameetmeti kui soovitud projektide proportsionaalset jaotumist. Prioriteetseks alameetmeks planeeriti maaturismi, ning selles osas jõuti kavandatud eesmärkidele üsna lähedale. Teeninduse mitmekordne maht tuleneb osalt ka toetatavate tegevuste algselt kavandatuga võrreldes laiemast spektrist.

### Meetme mõjud ja hinnang eesmärkide saavutamisele

Meetme eesmärgiks oli parandada tööhõiveolukorda maal. Kokku loodi investeeringutoetuse tulemusena 348 töökohta küsimustike andmetel, kõige enam (171 töökohta) teenindusliku ettevõtluse all, samuti maaturismis (126).

**Tabel 6. Põhiindikaatorid (vt ka tabel 13 lisas 1)**

|  | Väljamaksed<br>alameetme<br>raames (milj.<br>krooni) | Prognoos<br>aastateks<br>2000-2003 | Tegelik<br>saavutus-<br>tase | Töökoha<br>maksumus<br>(tuhat<br>krooni) |
|--|--|------------------------------------|------------------------------|--|
| Uute töökohtade arv<br>investeeringutoetuse tulemusena |  | 777                                | 348                          |  |
| Sh maaturism   | 58,51  | 331                                | 126                          | 464                                      |
| Käsitööstus  | 6,66   | 132                                | 14                           | 476                                      |
| Teeninduslik ettevõtlus                                | 109,74   | 83                                 | 171                          | 641                                      |
| Vähi- ja kalakasvatus                                  | 4,11   | 65                                 | 9                            | 457                                      |
| Toiduainete töötlemine väikeettevõtetes                | 8,61   | 166                                | 28                           | 307                                      |
| Voodikohtade loomine/kvaliteedi tõstmine               |  | 1060                               | 1216                         |  |
| Kalakasvatuse toodangumahu muutus                      |  | 125                                | 62                           |  |
| Vähikasvatuse toodangumahu muutus                      |  | 0                                  | -11866                       |  |

Kõige kulutõhusam oli töökohtade loomine aga toiduainete töötlemise alameetme all, kus töökoha maksumus oli peaaegu kaks korda väiksem (307 tuhat krooni), kui kõige suurema alameetme – teenindusliku ettevõtluse all (641 tuhat krooni). Samas võib öelda, et kuigi meetme eesmärk tervikuna jäi prognoositule alla töökohtade loomise osas (348 uut töökohta 777 asemel), on uute lisandunud töökohtade näol meede andnud oma panuse tööhõive suurendamiseks.

| Alameede                                     | Projektide arv | Keskmine käibe kasv<br>projekti kohta 2002-2005 |
|--|----------------|---|
| 3.1 Maaturism ja sellega seonduvad tegevused | 79             | 214 885   |
| 3.2 Käsitööstus                              | 17             | 187 072   |
| 3.3 Teeninduslik ettevõtlus                  | 145            | 274 072   |
| 3.4 Vähi- ja kalakasvatus                    | 8              | 65 786  |
| 3.5 Toidutöötlemine väikeettevõtetes         | 11             | 986 250   |

Investeeringud on kõige enam suurendanud ettevõtete käivet toidutöötlemise alameetmas. Teenindusliku ettevõtluse ja maaturismi alameetmes on ka märgatav käibekasv. Samas on toetustsaanud ettevõtjate arv eelpoolnimetatud alameetmetes oluliselt suurem kui toidutöötlemise alameetmes. Seega on olulisem ära märkida maaturismi ja teenindusliku ettevõtluse käibekasv, kuna see jõudis arvuliselt enamate ettevõtjateni.

Raskem on hinnata meetme eesmärke, mis olid seotud üldise majanduskeskkonna parandamisega maal. Järelevalveandmete tulemusena on maaturismi alameetme kaudu loodud või parendatud 1216 voodikohta erinevates maamajutusettevõtetes. See ületab pisut prognoositut, ning arvestades Eesti väiksust, võib pidada tulemust heaks. Valdade majutusettevõtetes pakutavate voodikohtade arv ületab 2007. aasta andmetega 16 tuhandet (16 600). Võrdluseks olgu toodud, et aastal 2000 oli 10 000 voodikohta. Seega moodustab SAPARDi toetusega loodud voodikohtade arvust ligi 20 % kogu uute voodikohtade arvust maapiirkonnas.

Kalakasvatuse ja vähikasvatuse osakaal meetmes jäi tagasihoidlikuks, samuti indikaatorid ei näita erilist tulemust, vähikasvatuses on esialgu toimunud isegi toodangumahu langus, mis tuleneb selle sektori investeeringute pikaajalisest mõjuajast.

**Kokkuvõtteks** võib öelda, et SAPARDi meede 3 täitis oma eesmärgi aidata kaasa maapiirkonna ettevõtluskeskkonna parandamisele ning töökohtade loomisele. Samuti tuleb siinkohal hinnata SAPARDi panust sellesse, et maapiirkonna mittepõllumajanduslikud ettevõtjad hakkasid huvi tundma põllumajandusministeeriumi haldusala meetmete vastu, kuna varasemast sellelaadseid tegevusi eriti ei toetatud, edaspidi aga küll.

## Meede 4. Maapiirkonna infrastruktuuri investeeringutoetus (lisa 1 tabelid 14-15-16)

**Meetme eesmärk** oli edendada maapiirkonna erainfrastruktuuri ülesehitamist ja rekonstrueerimist, sealhulgas teede, elektrivõrkude, telefoni- ja andmeside, veevarustuse ning reoveepuhastuse parandamist maaettevõtetes, kaasa arvatud põllumajandusettevõtetes. Läbi ettevõtluse elavnemisele parendatakse konkurentsivõimet uuenenud keskkonnas, aidates kaasa majandusliku efektiivsuse ja majandusliku turvalisuse tõusule.

**Meetme sihtgrupiks** olid maapiirkonnas tegutsevad ettevõtjad, kaasa arvatud põllumajandustootjad.

### Toetatavad tegevused:

- Elektrivarustusvõrgud. Investeeringutoetus elektrivõrguga liitumiseks vajalike seadmete ostmiseks või elektrivõrgu puuduva lüli ehitamiseks ja/või elektrivõrgu rekonstrueerimiseks.
- Juurdepääsuteed. Investeeringutoetus juurdepääsuteede ehitamisele ja rekonstrueerimisele.
- Veevarustus ja kanalisatsioon. Investeeringutoetus veevarustus- ja kanalisatsioonisüsteemi (sealhulgas ühiskanalisatsiooniga ühinemine) ehitamisele või rekonstrueerimisele ning reovete puhastusseadmete ostmisele ja/või ehitamisele.
- Telekommunikatsioonid. Investeeringutoetus telekommunikatsioonisüsteemide (sealhulgas telefoni- ja andmesidevõrku ühendamine) ehitamisele ja rekonstrueerimisele.

### Ülevaade rakendamisest

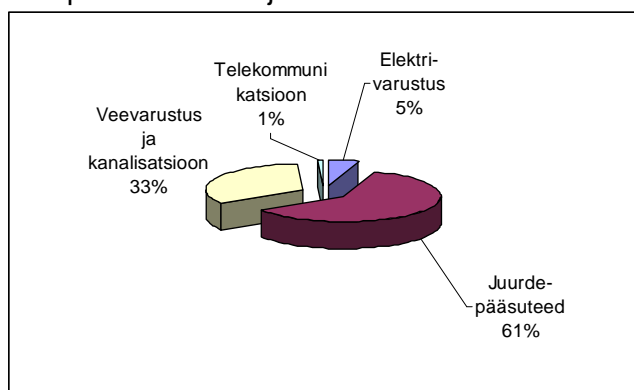
4 meetme osakaal jäi planeeritust oluliselt väiksemaks. 2001. aastal laekus meetme raames väga vähe taotlusi, seejärel viidi 2002. aastal meetmesse sisse järgmised muudatused:

- Suurendati toetuse piirmäära ettevõtja kohta aastas 10 000-30 000 eurolt 50 000 euroni aastas;
- Laiendati meetme geograafilist ulatust, enne oli ainult külade territooriumil, seejärel kogu maapiirkonnas;
- Suurendati toetuse määra 50% asemele 75% koguinvesteeringust.

Seejärel muutus meede tasapisi maaettevõtjate seas populaarsemaks, 2003. aastal taotleti toetust juba aastas eelarvega ettenähtud summa suurusjärgus, kuid esimestel aastatel tekkinud eelarve ülejääk kanti teistele meetmetele.

Kokku maksti aastatel 2002-2006 meetme raames **29 miljonit** krooni, mille abil tehti investeeringuid maapiirkonna infrastruktuuri **52,6 miljoni** krooni ulatuses. Taotlusi laekus kokku **118**, millest **99** rahuldati ning **92** ka lõpuks maksti välja.

MAKi koostamisel seati prioriteediks veevarustuse ning kanalisatsiooni alameede, millele planeeriti eraldada 40% välja makstavast toetusest ning programmi lõpuks oli antud valdkonda eraldatud 33%. Juurdepääsuteede ehitamiseks planeeriti eraldada 30% toetusest ning 2006. aasta lõpuks oli selleks otstarbeks välja makstud 61% toetusest. Elektrivarustusteks planeeriti eraldada 20%, kuid



realiseeriti 5%. Telekommunikatsiooni uuendusteks on planeeritud 10%, kuid 2006. aasta lõpuks teostati 0,9%.

#### Kõige populaarsemad objektid heakskiidetud taotlustel

|   | Objektide arv heakskiidetud taotlustel | Heakskiidetud investeeringute maksumus |
|---|--|--|
| veevärgi- ja kanalisatsioonitorustike ehitamine       | 33                                     | 5 367 677                              |
| erateede ehitus                                       | 28                                     | 8 751 414                              |
| puur- ja šahtkaevude ehitamine                        | 24                                     | 1 431 539                              |
| erateede rekonstrueerimine                            | 21                                     | 7 810 012                              |
| elektrivõrguga liitumistasu                           | 18                                     | 1 998 844                              |
| elektriseadmed ja -liinid                             | 11                                     | 1 199 565                              |
| puhastusseadmete ehitamine                            | 8                                      | 1 068 612                              |
| pumpla ehitamine                                      | 6                                      | 228 399                                |
| veevärgi ja kanalisatsioonisüsteemi rekonstrueerimine | 6                                      | 910 868                                |
| pumbad, filtrisüsteemid ja survepaagid                | 6                                      | 202 825                                |

Kõige populaarsem oli veevärgi- ja kanalisatsioonitorustike ehitamine, mida teostati 33 korral, kokku peaaegu 11 miljoni krooni toetuse eest.

#### Meetme mõjud ja hinnang eesmärkide saavutamisele

Meetme eesmärkide saavutamist tuleb vaadata meetmele tehtud lõplike väljamaksete kontekstis, mis olid oluliselt väiksemad, kui algselt prognoositud. Seetõttu ei täitunud ka projektide arvudele esitatud prognoosid. Samas tuleb öelda, et vähese vahendite kohta oli ettevõtete arv, mis said projekti abil otsust või kaudsemat kasu, päris suur (vt tabel 7). Teede olukord paranes 130 ettevõtte juures, ning programmi keskkonnamõju koha pealt on positiivne veevarustus- ning kanalisatsioonisüsteemi paranemine 250 ettevõtte puhul (puhastatakse ligi 37 tuhat kuupmeetrit aastas).

Tabel 7. Põhiindikaatorid (vt ka lisa 1 tabel 16)

|  | Prognoos | Tegelik saavutustase |
|--|----------|----------------------|
| Maaettevõtete arv, mis ühendati võrku või kus rekonstrueeriti elektrisüsteem               | 306      | 33,0                 |
| Maaettevõtete arv, millele on ehitatud või rekonstrueeritud tee juurdepääsuteeks           |          | 130,0                |
| Ehitatud või rekonstrueeritud teede pikkus (km)  | 232      | 43,7                 |
| Maaettevõtete arv, kuhu ehitati/rekonstrueeriti veevarustus- ja/või kanalisatsioonisüsteem | 136      | 250,0                |
| Maaettevõtete/ majapidamiste arv, kus loodi kiire internetiühendus                         | 1000     | 7,0                  |
| Vee tarbimine (m <sup>3</sup> aastas)  |          | 56 527               |
| Heitvee ärajuhtimine (m <sup>3</sup> aastas)   |          | 39 405               |
| Puhastatud heitvee kogus (m <sup>3</sup> aastas)   |          | 36 886               |

Tänu vähesele populaarsusele jäi eesmärgi saavutamine tagasihoidlikuks telekommunikatsiooni alameetme juures, kus ainult 7 maaettevõtet või majapidamist said kiirema internetiühenduse.

**Kokkuvõtteks** võib öelda, et SAPARDi 4 meede jäi arvatust tagasihoidlikumaks, mistõttu meetme eesmärkide saavutamine ei olnud nii laiapõhjaline, kui oodati MAK-i tegemise käigus. Kuna meetme 4 raames toetatavad investeeringud ei ole suunatud niivõrd kasumi suurendamisele, kuivõrd pikaajalisele tootmis- ja elutingimuste parandamisele, siis tõenäoliselt ei ole sellised investeeringud ettevõtjate jaoks esmatähtsad.

Samas vaadates meetme abil tehtud investeeringuid, tuleb öelda, et positiivne mõju toetatud ettevõtetele ja nende lähikonnas asuvatele ettevõtetele on kindlasti olemas,

arvestades, et väike(era)infrastruktuuri arendamiseks riigi poolt erilist toetust seni polnud olnud, ning tasuvuse pikaajalisuse tõttu olid seni paljud ettevõtjad neid investeeringuid edasi lükanud, mida nüüd SAPARD siiski teha võimaldas. Seetõttu omab meede ka tähendust SAPARD-i keskkonnanäesmärkide saavutamise osas, kuna investeeringud veevarustusse- ja kanalisatsiooni mõjutasid siiski suhteliselt paljusid ettevõtteid. Arvata võib ka, et kui teiste meetmete alt toetatud otsese ettevõtluse sisendite osas oleks ettevõtjad mõningaid investeeringuid teinud ka toetuse abita (seda küll väiksemas mahus ja hilinenult), siis infrastruktuuri investeeringute puhul mängib toetuse olemasolu palju suuremat rolli.

## **Meede 6. Külade taastamise ja arendamise investeeringutoetus** (lisa 1 tabelid 17-18-19)

**Meetme eesmärk:** Toetatakse maapiirkonnas küla territooriumil kohalikul omaalgatusel põhinevaid tegevusi, mis edendavad küla arengut, suurendavad elanikkonna omaalgatust ja koostöötahet ning parandavad üldist elukvaliteeti külas.

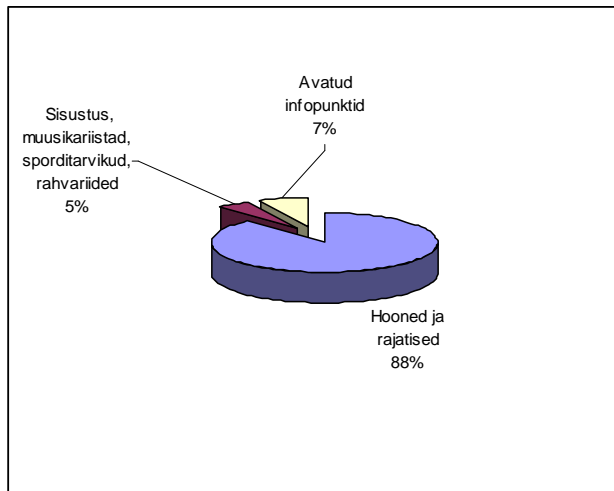
**Toetatavad tegevused.** Meetme raames anti investeeringutoetust järgmistele sotsiaalse infrastruktuuriga seotud küla elukeskkonda arendavatele tegevustele, mille puhul võis eeldada, et tavatingimustes ei saada neist olulist rahalist tulu:

- Küla elukeskkonna arendamine. Toetati avalikuks kasutamiseks mõeldud avatud ehitiste ehitamist, rekonstrueerimist ja sisustamist, mis on seotud külaelanike ühise tegevuse või külakultuuri arendamise või looduslike väärtuste säilitamisega.
- Infopunktide arendamine. Toetati avalikuks kasutamiseks mõeldud avatud internetiühendusega infopunktide ehitamist, rekonstrueerimist ja sisustamist.

**Meetme sihtgrupp:** mittetulundusühing ja vald, kelle haldusterritooriumil küla asub, ning küla elukeskkonna arendamiseks ka ettevõtjad.

### **Ülevaade rakendamisest**

Külade taastamise ja arendamise meede rakendus 2003. aasta lõpus, erinevalt teistest meetmetest, mis selleks ajaks juba kolmandat aastat järjest rakendusid. Meetmes oli ka mitmeid teisi erinevusi, näiteks oli ta põhimõtteliselt suunatud avalikuks kasutamiseks mõeldud investeeringutele (erinevalt teistest meetmetest, mis toetasid erasektori investeeringuid), seetõttu ei baseerunud taotluste hindamine äriplaani, vaid külade strateegilistel arengukavadel, ning hindamisprotsessis oli juurde toodud kohalik mõõde – erinevad taotlused oma maakonnas järjestati erinevate sektorite esindajatest koosnevas maakonnakomisjonis (mida juhtis maavalitsuse esindaja).



sisustusele, sporditarvikute jms alategevustele.

Need erinevused olid ka üheks põhjuseks, miks meetme ettevalmistamine võttis planeeritust kauem aega. Siiski tuli esimese taotlusvooru kohta kokkuvõtteks palju taotlusi – **212** taotlust, millest **183** kiideti heaks ning **177** maksti lõpuks välja. Kokku maksti toetust erinevatele investeeringutele **43,8 miljoni** krooni ulatuses, mille abil teostati **56 miljoni** krooni eest investeeringuid külade arendamiseks.

Meetme raames väljamakstud toetusest läks 88% hoonetele ja rajatistele, 7% avatud infopunktidele ning 5%

**Kõige populaarsemad objektid**

|  | Objektide arv<br>heakskiidetud<br>taotlustel | Toetus heak-<br>kiidetud inves-<br>teeringutele |
|--|--|---|
| Ühiskondlike hoonete rekonstrueerimine | 84   | 24 380 616                                      |
| Infotehnoloogiaseadmete ostmise        | 73   | 1 483 440                                       |
| Ühiskondliku hoone ruumide sisustus    | 33   | 1 377 369                                       |
| Infopunkti sisustuse ostmise           | 22   | 179 479   |
| Sporditarvikud                         | 17   | 541 066   |
| Muusikariistad                         | 16   | 593 056   |
| Püsiviitade või -kaartide ostmise      | 15   | 377 405   |
| Vaba aja veetmise rajatise rajamine    | 14   | 2 467 785                                       |
| Vaba aja veetmise rajatise parendamine | 12   | 1 034 956                                       |
| Külaplatsi rajamine                    | 12   | 879 631   |

Kõige populaarsem oligi ühiskondlike hoonete rekonstrueerimine, mida teostati 84 projekti puhul, järgnes infotehnoloogiaseadmete ostmise 73 korral.

**Meetme mõjud ja hinnang eesmärkide saavutamisele**

Kogu programmi jooksul ehitati ja rekonstrueeriti 96 hoonet, 222 rajatist ja ehitati/rekonstrueeriti 34 infopunkti. Kokku loodi interneti ühendusega arvutikohti 72 (vt tabel 8).

**Tabel 8. Põhiindikaatorid (vt ka lisa 1 tabel 19)**

|   | Prognoos 2000-2003 | Kokku   |
|---|--------------------|---------|
| Toetatud projektide arv   | 81                 | 177     |
| Hoonete arv, ehitatud/rekonstrueeritud  | 17                 | 96      |
| Rajatiste arv, rajatud/parendatud   | 51                 | 222     |
| Infopunktide arv, ehitatud/rekonstrueeritud   | 13                 | 34      |
| Internetiühendusega arvutikohtade arv   | 50                 | 72      |
| Inimeste arv, kes kasutavad toetust saanud ühiskondlikke hooned ja nende teenuseid aastas | 300 <sup>9</sup>   | 194 931 |
| Inimeste arv, kes kasutavad toetust saanud avalikke infopunkte ja nende teenuseid aastas  | 200                | 106 837 |
| Programmiga hõlmatud külade arv   | 100                | 1 001   |

Hoolimata ainult ühest toimunud taotlusvoorst said selle meetme puhul MAK-is määratud saavutustasemed ületatud, ilmselt mängis oma rolli ka meetme eelarve suurendamine ning kohaliku tasandi suur huvi meetmega seotud tegevuste vastu. Meede mõjutas paljusid külasid – kokku hõlmasid tehtud investeeringud 1001 küla. Siinkohal tuleb täpsustada, et külade arengukavad ja tehtavad investeeringuid võisid hõlmata rohkem kui ühe asula, mis Eesti külade väiksust arvestades on tihtipeale mõistlik. Aga arvestades, et Eestis on üldse ligikaudu 4000 küla, siis võib meetme mõjualaga rahule jääda.

Samuti on suhteliselt suur inimeste arv, kes meetmest toetuse saajate hinnangul tehtud investeeringuid kasutavad – nii ühiskondlike hoonete kui ka infopunktide kasutajate hinnanguline arv on üllatavalt suur, arvestades, et Eesti maapiirkonnas elab ligi 400 000 elanikku. Märkusena peab ütlema, et MAK-i saavutustase arvestas ühiskondlike hoonete ja infopunktide juures kasutajaid hoone kohta, tegelik tase toob välja summeeritud kasutajad, seetõttu pole need võrreldavad.

<sup>9</sup> Siinkohal on mõeldud hoone/infopunkti kohta

Ka sotsiaalpartnerite uuringu järgi<sup>10</sup> on meede andnud kiire arenguimpulsi külaarengule. Meede oli üks esimesi võimalusi külaseltsidele taotleda investeeringutoetust ja seega minna sotsiaalsetest kooskäimistest edasi arengukavade koostamisele ja nende sisulisele elluviimisele. Meede on loonud külade või nende piirkondade elanike hulgas identiteeditunnet ja selle tulemusena on hakatud vaatama oma külale uuest vaatenurgast.

**Kokkuvõtteks** võib öelda, et külade taastamise ja arendamise meede täitis oma programmis seatud eesmärgid. Toetuse abil tehti palju investeeringuid külade ühiskondlikesse ehitistesse. Oluline on selle meetme puhul välja tuua ka kaudsem mõju kohaliku omaalgatuse edendamiseks – nõue esitada taotluse esitamisel ka piirkonna strateegiline arengukava pani aluse külade arengukavade laialdasemale tegemisele Eestis, mis aitab kaasa kohalike elanike panuse suurendamisele oma piirkonna arendamises. Arengukavade koolitamisel oli hästi aktiivne kolmas sektor.

---

<sup>10</sup> Ülevaade küladele suunatud programmide rakendamisest ning ettepanekud edaspidiseks. Eesti Külaliikumine Kodukant.

## **Mitterakendunud meetmed**

Programmi raames jäid lõpuks rakendamata kolm meetet kaheksast – tehniline abi, põllumajanduskeskkonna meede ja metsastamise meede. Põhiliseks probleemiks oli see, et SAPARD programmi rakendusaeg jäi suhteliselt lühikeseks, ning veel töö veel väljatöötamata meetmetega sulandus kokku uue perioodi ettevalmistusega, mistõttu ei olnud mõtet jätkata liitumiseelse programmi meetmetega, vaid keskenduda liitumisjärgsetele sarnastele tegevustele.

Kokku moodustas MAK-i järgi nende rakendamata jäänud meetmete osakaal 4,6% kogu SAPARD-i eelarvest ning võib öelda, et ükski suurem SAPARD-i eesmärk katmata ei jäänud.

### **Meede 5. Tehniline abi**

Tehnilise abi puhul osutus keeruliseks sobiva rakendusskeemi leidmine. Läbirääkimised tehnilise abi rahastamisskeemi väljatöötamise osas toimusid koostöös Rahandusministeeriumiga alates aastast 2002, kuid lõpuks ei leitudki sobivat finantsskeemi, milles oleks arvesse saanud võtta korraga nii MAFA sätteid kui ka Eesti seadusandluse nõudeid.

Lisaks eelnevale oli meede 5 mitterakendamise põhjuseks asjaolu, et peale liitumist Euroopa Liiduga avanesid Eestile 2004. aastal nii Struktuurifondide tehniline abi kui ka Maaelu Arengu Kavas 2004-2006 ette nähtud tehnilise abi rahad, millest sai ka sarnaseid kulutusi katta.

### **Meede 7. Põllumajanduskeskkond**

Põllumajanduskeskkonna meetme mitterakendamine oli programmi rakendamise käigus suurema tähelepanu all, kuna vastav meede oli Euroopa Liiduga liitumisel ainuke kohustuslik meede liitumisjärgse maaelu arengu kava raames. Samas oli Eestil juba mitu aastat enne liitumist EL-iga olemas oma siseriiklik ettevalmistav meede (keskkonnaprogramm). SAPARD programmi raames polnud otstarbekas toetada tegevusi, mida keskkonnaprogrammi alt juba varem rakendatud oli. SAPARDi põllumajanduskeskkonna meetme ettevalmistamise käigus pakuti välja järgmiste tegevuste toetamine: keskkonnasõbralik majandamine, poollooduslike koosluste taastamine ja hooldamine, mitmeliigilise põõsasriba rajamine, talunike koolitus ja näidisprojektid.

Nimetatud tegevustest oli aga keskkonnasõbralikku majandamist ja mitmeliigilise põõsasriba rajamist toetatud 2001. ja 2002. aastal põllumajanduse keskkonnaprogrammi pilootprojekti raames. Mahepõllumajandusliku tootmise toetust oli üleriigiliselt võimalik taotleda juba 2000. aastast alates. Pilootaladel hakati põllumajanduslikku keskkonnatoetust maksma 2001. aastal, 2002. aastal jätkus see pilootprojekt samades valdades, kusjuures kaasati uusi tootjaid. Samuti käivitus 2002. aastal uus, 55 valda hõlmav pilootprojekt.

Teiseks põhjuseks võib tuua väiksema toetuse võrreldes seni Eestis põllumajanduse keskkonnaprogrammi jaoks eraldatud vahenditega. SAPARD programmi raames oli 7. meetme tarbeks ette nähtud 1,4 % programmi mahust, ligikaudu 5,8 miljonit krooni.

Samas oli 2002. aastal põllumajanduslike keskkonnatoetuste tarbeks riigieelarves ette nähtud 48 miljonit krooni, 2003. aastal oli vastav summa 41,8 miljonit krooni.

### **Meede 8. Metsastamise investeeringutoetus**

Võttes arvesse väga lühikest väljatöötamise perioodi ja uusi võimalusi, mis avanesid Maaelu arengukava 2004-2006 ja Riikliku arengukava alt, otsustas Eesti vastav ametkond mitte rakendada põllumaade metsastamise meetet SAPARD programmi alt. Riikliku arengukava alt toetakse nõuetekohast metsanduse arendamist. Maaelu Arengu Kavas 2004-2006 jätkati metsastamise toetusega ning vastavalt liitumisläbirääkimistel saadud erandile (kuni 5 aastat kasutamata põllumajandusmaa metsastamine) ja regulatsiooni 1257/99 võimalustele otsustati keskenduda vastava Maaelu Arengu Kava 2004-2006 meetme väljatöötamisele ning SAPARD programmist vastavat meetet mitte rakendada.

## **Lühiülevaade 2006. aasta maksetest**

Kuna 2006. aasta kohta eraldi aruannet ei tehtud, siis siinkohal on lühiülevaade 2006. aastast. 2006. aastal taotluste vastuvõttu, toetuse määramise otsuseid ei olnud, teostati ainult väljamakseid meetmetes 1, 4 ja 6, ning kõige viimased maksed toetuse saajatele kogu SAPARD programmis teostati septembris 2006. aastal.

Aruandeaasta jooksul maksti toetus välja **21-le** investeringuprojektile kogusummas **8,5 miljonit** krooni (sh. osalised maksed), mille abil on põllumajandustootmisse, maaettevõtlusesse, maapiirkondade infrastruktuuri, toidutöötlemisettevõtetesse ja külade arendamiseks investeeritud **16,4 miljonit** krooni. Kõige suurem osa toetusest (**4,1 miljonit** krooni) maksti välja külade taastamiseks ja arendamiseks (meede 6).

Meede 1 raames teostati makseid **3,6 miljoni** krooni ulatuses, millega tehti investeringuid **7,4 miljonit** krooni. Põllumajandustootmise investeringutoetuse raames viidi 2006. aastal ellu 2 projekti, sh 1 noortaluniku projekt. Mõlemad projektid maksti välja loomakasvatushoonete alameetme alt ning projekti ettevalmistavatele töödele toetussummasid ei läinud. Meetmetele 2 ja 3 aruande aastal makseid ei tehtud.

Infrastruktuuride arendamiseks ja parandamiseks maapiirkonnas maksti välja **774 tuhat** krooni 5-le erinevale objektile ning ettevalmistavatele töödele. Kõige rohkem oli väljamakstud objektide seas teede uuendamise seotud objekte – 3le objektile maksti **99 tuhat** krooni.

## Vahehindamine

Vahehindamised põhilised tulemused ja soovitude arvestamine programmis ja liitumisjärgsetes programmides.

Vahehindamine viidi läbi sõltumatu hindaja poolt, kelleks oli PriceWaterhouseCoopers, 2003. aasta lõpuks. Kuna selleks ajaks enam taotlusvoorusid ei toimunud SAPARDi raames, siis arvestati soovitusi võimalusel liitumisjärgsete maaelu arengu toetusmeetmete rakendamisel.

| Hindaja (PriceWaterhouseCoopers) järeldused   | Soovitude elluviimine/kommentaariid   |
|---|---|
| Peamine järeldus on, et kuigi programmis on nähtav teatav "heaolu kadu mõju" ( <i>dead-weight effect</i> ), on SAPARDi programm andnud siiski lisaväärtust reas aspektides:<br>pakkudes investeringuid, mis olid piisavad projektide rakendamiseks nõutaval tasemel enamiku projektide puhul;<br>vähendades ettevõtete tegevuse (tootluse) halvenemist, ja toetades erinevate põllumajandussektorite arengut aidates üle saada neis valitsevatest nõrkustest  | Juhtiv Ametkond (JA) nõustus toodud väitega   |
| Maaelu arengukava (MAK) peamised tugevad ja nõrgad küljed, võimalused ja ohud (SWOT) on endiselt olulise tähtsusega ning valitud meetmed adresseerivad lahendusi peamistele nõrkustele põllumajanduse valdkonnas.   | JA nõustus toodud väitega   |
| SAPARDi programmi rakendamine on andnud panuse MAKi eesmärkide täitmisesse ning nõrkuste ületamisse põllumajandussektoris   | JA nõustus toodud väitega   |
| <p><b>Soovitused põhjalikumate uuringute läbiviimiseks:</b></p> <ul style="list-style-type: none"> <li>Hindamise käigus täheldati, et teatud valdkondades ei olnud võimalik hinnata saavutatud tulemusi ning programmi mõju. Üheks põhjuseks oli üleriiklike põllumajandusandmete puudumine. Sellest tulenevalt <b>soovitame</b> Põllumajandusministeeriumil läbi viia uurimus vähemalt olukorra kohta meetme 1 nendes valdkondades, mis puudutavad ELi erinevate nõuete täitmist (ELi nõuetele vastavad loomakohad, põllukultuuride taimekaitsepritsid jne.)</li> <li>Kuna Põllumajandusministeeriumi poolt ei ole viimasel ajal tehtud analüüse taimekasvatuse vajaduse kohta, <b>soovitame</b> me seda teha ning hinnata üle alammeetmes 1.4 kavandatud väljundieesmärgid.</li> <li>Lisaks <b>soovitaksime</b> Põllumajandusministeeriumil hinnata uuesti hetke investeringute vajadust lambalautadesse.</li> <li>Samuti <b>soovitab</b> hindaja määratleda kõik põllumajandustööstuse investeringuvajadused (s.h. toiduainetööstus, kalandus ja metsandus) ja muud asjaomased investeringuvajadused, näiteks IT investeringud, koolitusvajadused, keskkonnainvesteringud jne., et saada igakülgne ülevaade põllumajanduse ja maaelu arendamisega seotud investeringuvajadustest.</li> </ul> | <p>2003. aasta aastaaruandes on soovitus osaliselt arvestatud – kasutatud on FADN-I andmebaasi põhjal saadud andmestikku, et anda ülevaade investeringuvajadusest põllumajandussektoris.</p> <p>2005 ja 2006. aastal viidi läbi mitmed väga põhjalikud uuringud investeringuvajaduste ja võimaluste osas nii põllumajandustootmises, põllumajandussaaduste töötlemises kui ka maettevõtluses üldisemalt. Nende uuringute tulemusel saadud hinnanguid on kasutatud ka käesolevas lõpparuandes.</p> |
| <ul style="list-style-type: none"> <li>Meetmete vahel saavutatud mõningane sünergia tänu heale rakendamise korraldusele</li> </ul>  | JA nõustus toodud väitega   |
| Alammeetme 1.5 (põllumajandustootmise mitmekesistamine) projektide abikõlblikkuse kriteeriumit (50% põllumajandustootmise nõue) peetakse takistuseks toetuse taotlemisel ning seetõttu tuleks see muuta/välja jätta, parandamaks sidusust meetmega 3 (maaelu tegevuste mitmekesistamine) ning seeläbi suurendada mitmekesistamise valdkonna koguprojektide arvu.  | Arvesse võetud ja rakendatud. Parandamaks taotlemist põllumajandustootmise mitmekesistamise tegevuse raames, tehti Riikliku Arengukava vastava meetme puhul erisid taotlejale esitatavates nõuetes, mille järgi põllumajandustootmise mitmekesistamise toetust saab taotleda ettevõtja, kelle põllumajandussaaduste tootmisest või põllumajandustoodete töötlemisest saadud müügitulu oli vähemalt 30 protsenti käibest või laekumistest (üldine reegel 50%).                                     |
| - Tootjate tulud ei ole viimasel aastatel paranenud. Selle üheks põhjuseks on endiselt töötajate võlad tootjate ees. Seetõttu tuleks kaaluda maksimaalselt 30-päevase kreditoorse võlgnevuse nõude taaskehtestamist nii, nagu see oli esialgselt planeeritud meetme 2 jaoks (investeringud töötlemisettevõtetesse), et aidata tagada sissetulekuid meetme 1 kasusaajatele (põllumajandustootjad).   | Mittearvestatud, kuna seoses antud tingimuse raske kontrollitavusega otsustati seda mitte rakendada RAK-i vastava meetme raames   |
| Hindamise käigus läbi viidud küsitlused toetasid arvamust, et põllumajandustootjate raamatupidamise ja finantsjuhtimise alaste teadmiste ja kogemuste kasvu võib pidada SAPARDi programmi üheks peamiseks kaudseks hüveks   | JA nõustus toodud väidetega   |

Eesti SAPARD programm. Lõpparuanne

|  |  |
|--|--|
| SAPARDi programm on soodustanud maal elavate inimeste vanuse profiili stabiliseerimist ning võrdõigussuhteid toetamist meeste ja naiste vahel.   | Selles punktis võib öelda, et programm on aidanud kaasa kaudselt – maaettevõtluse mitmekesistamine on seal toetatavate tegevuste kaudu pakkunud investeringuvõimalusi rohkem naiste töövaldkondades nt nagu turism ja sellega seonduv või käsitöö. Vanuse profiil stabiliseerub, aga seoses elatustaseme tõusuga maapiirkonnas, millele aitavad kaasa kõik meetmed . |
| SAPARDi programm on aidanud kaasa Põllumajandustootjate raamatupidamise ja finantsjuhtimise alaste teadmiste ja kogemuste kasvule.   | JA nõustus toodud väitega  |
| Parandada meetmes 4 (vastavalt punkt 5.1 (8)) meetmelehte, kuna sõna "või" puudumine muudab tunduvalt meetme rakendamise efektiivsust. Hetkel tähendab see, et kõik 3 tingimust peavad olema täidetud samaaegselt, mis on tehniliselt praktiliselt võimatu. Mitmed sotsiaalpartnerid ja intervjueritud inimesed viitasid, et see võib olla antud meetme kohustuste alatäitmise üheks peamiseks põhjuseks.  | Mittearvestatud, kuna infrastruktuuri ei toetata enam eraldi meetmena Põllumajanduse Arendus- ja Tagatisfondi meetmete raames.   |
| Üldine vastavus ELi reeglitele näitab positiivset trendi piimatootmise ja taimekaitse sektoris. Analüüsi põhjal võib märkida, et SAPARDi panus taimekaitse ning seemnekasvatuse viimisel ELi eeskirjadele vastavaks on olnud märkimisväärne.   | JA nõustus toodud väitega  |
| SAPARD on andnud märkimisväärse panuse toiduainetetööstuse sektorite, eriti lihasektori, vastavusse viimisele ELi eeskirjadega. Varieerudes sektoriti oli vastavuse protsent 92-99%.   | JA nõustus toodud väitega  |
| Meetme 1 põllumajandusettevõtete tulude pool ei ole märkimisväärselt paranenud väliste tegurite (kokkuostuhinnad; ilmastikutingimused) mõjukuse tõttu kahel viimasel aastal.   | JA nõustus toodud väitega.   |
| Tulenevalt sellest, et välsed tegurid on olnud mõjusamad (nt SAPARDi teiste meetmete, teiste riiklike abiprogrammide mõju), ei ole SAPARDi meede 3 andnud märkimisväärset panust uute töökohtade loomisele maapiirkondades. Antud olukord võib paraneda kui PRIA poolt heakskiidetud projektid ka lõplikult ellu viiakse.  | Meede 3 taotlemise aktiivsus suurenes oluliselt 2003. aastal, seega tuleks seda väidet uuesti analüüsida.  |
| Meetmes 3 loodud töökohta maksumus on olnud 115,973 krooni, võrrelduna prognoositud 250,000 krooniga. Selles valguses on uute töökohtade loomine olnud väga kuluefektiivne.  | JA nõustus toodud väitega  |
| SAPARDi rakendamise aastatel on järsult suurenenud põllumajandussektoris töötavate inimeste tulu (2000 I kvartali 2373 kroonilt 4373 kroonini 2003. a. II kvartalis 2003), see on rohkem kui abisaanud ettevõtete töötajate oma (keskmine kuupalk 2002. a. 3373 krooni võrrelduna sektori keskmise 3896 krooniga).   | JA nõustus toodud väitega  |
| CAP põhimõtete rakendamiseks on loodud seadusandlik raamistik ning seda on edasi arendatud, et ühtlustada see ELi CAP-i reformis välja pakutuga.   | JA nõustus toodud väitega.   |
| Taotlusprotsessi analüüs viitab, et protseduurid on hetkel nii rentaablid kui ka efektiivsed. Seda toetab ka lõpp kasusaajate kõrge rahulolu määr. Samas märgime, et hetkel olemasolevate töötajatega ei ole eriti palju võimalusi taotluste töötlemise aja kiirendamiseks. PRIA töötab juba praegu maksimaalse jõudluse piiril. Samuti ei ole ajalist reservi antud olukorra parandamiseks, kuna kehtiv protseduuride ja tegevuste korraldus ning nende järjekord on loogiline ja efektiivne.   | JA nõustus toodud väitega. 2004. aastal on PRIA-le ette nähtud võrreldes 2003. aastaga enam töökohti.  |
| Hindamise käigus selgus, et sotsiaalpartnerite kaasamine ja dokumenteerimise protsess on paigas. Samas protseduurid ettepanekute kogumise, eesmärkide arutamise ja sotsiaalpartneritele vastamise kohta küsimustes, mis puudutab antud partnerite kaasamist MAK'i rakendamisse, on veidi segased, kuna mõned sotsiaalpartnerid viitasid, et nende panusele pole tulnud otsust tagasisidet. Seetõttu on soovitatav anda ülevaade vähemalt kogutud ettepanekutest ja rakendatud kirjalikest protseduuridest, mis leidsid aset Järelevalvekomitee istungite vahelisel ajal. | Nõustume ettepanekuga  |
| Kuna praegu ei tehta vahet Järelevalvekomitee istungitel osalevatel inimestel ning fakt, et neljal koosolekul on osalenud 36 erinevat inimest (kellest 11 oli mitteametlikud asendusliikmed), on soovitatav hakata koosoleku protokollis kajastama ning vahet tegema:<br>- Häälõiguslike liikmete;<br>- Häälõiguslike liikmete asendusliikmete;<br>- Mittehääleõiguslike liikmete;<br>- Mittehääleõiguslike liikmete asendusliikmete vahel.<br>Taoline lähenemine maandaks riski, et otsuseid tehtaks ilma volituseta inimeste poolt.                                    | Arvestati edaspidi.  |

Eesti SAPARD programm. Lõpparuanne

|   |  |
|---|--|
| <p>- Põllumajandusministeerium peaks parendama iga-aastaste rakendusaruannete strateegilist ja sektoripõhiseid analüüse sisaldavat peatükki, sidudes antud peatüki sisu SAPARDi programmile oluliste küsimustega. Näiteks võiks kajastada muutusi tööhõives/töötuses, põllumajandussektori investeerimisvajadustes jt valdkondades. Aruandes tuleks täpsemalt kirjeldada ka Järelevalvekomitee rolli.</p>   | <p>2003. aasta aastaaruande ja edasiste aruannete I peatükid kajastasid võrreldes eelneva aastaga põhjalikumalt muudatusi sektoris, mis põhineb riiklikul statistikal.</p>   |
| <p>- Soovitame PRIA'ile vaadata programmi indikaatorid järgnevalt:<br/> a) muuta teatud näitajaid (nt. puhaskasumi asemel soovitame kasutada EBITDA'd või põhitegevuse rahavoogu)<br/> b) lisada uued näitajad, kus vajalik (nt. MAFA sätestab, et tuleb koguda keskkonnavalaseid andmeid, mida hetkel ei tehta – s.t. tuleks koguda keskkonnaga seotud andmeid; lisaks tuleks kehtestada näitajad "loodud töökoha maksumus" ning "pakutud praktika võimalused")<br/> c) siduda näitajad hindamisküsimusega (näit. meetme 4 jaoks kogutakse sisend- ja väljundandmeid (nt. kilomeetreid ehitatud teid), kuid see ei kajastu hindamisküsimustes) mis siin mõeldakse? Aastaaruandes see näitaja ju kajastatakse!</p> <p>- lisada küsimustele vajalik kvantifitseeritud kontrolltase</p> <p>- SAPARDi agentuuri küsitlusankeedile (toetatud ettevõtete jaoks) tuleks lisada vanuselise profiili ja loodud/ säilitatud töökohti käsitlev küsimus, mis võimaldaks saada täielikku ülevaadet antud valdkonnas (iga meetme jaoks).</p> | <p>Me nõustume toodud väitega ning arvestasime ettepanekuga osaliselt 2004. aasta küsimustike koostamisel. Küsimustikke lisati keskkonna alased näitajad, töökohti loomist puudutavad näitajad.</p> <p>Küsimustikud saadetakse eelmisel aastal väljamakstud projektidele järgneva aasta jaanuaris. Enamus taotlejatel pole veel majandusaasta selleks ajaks lõpetatud. Seetõttu on finantsandmete kogumine jooksvalt on õigustatud ainult meede 2 puhul, kus taotlejateks on suurtöötajad. Kuid paraku moodustab praeguse seisuga meede 2 taotlejad 5% kogu taotlejatest. Kuna paljud taotlejad lõpetavad oma majandusaasta juunis, siis ei ole küsitlevatel veel majandusnäitajaid koos ning kuna osad FIE-d peavad kassapõhist arvestust, siis ei pea nad koostama raamatupidamise aastaaruandeid, on tema jaoks pärast kalendriaasta lõppu ainsad kohustuslikud aruanded (kui ta ei ole muutunud käibemaksukohustuslaseks) tuludeklaratsioonid ning seetõttu on neil raske neid näitajaid leida. Seega oleks õige koguda taotlejalt finantsnäitajad lõpphindamisel.</p> |
| <p>Ligikaudu 80-88% praegustest PRIA ja PM ametnikest on hästi kursis vastavate ELi normide, eeskirjade ja poliitikaga, mis panevad aluse programmi jätkusuutlikule rakendamisele ka tulevikus.</p>   | <p>JA nõustus toodud väitega</p>   |
| <p><b>märgime</b>, et 2003.a. esimese kvartali jooksul ei kiidetud heaks ühtegi investeerimisprojekti, kuna põllumajandusminister polnud veel 2003.a. esimese kvartali lõpuks kinnitanud:<br/> a) rahaeraldusi maakondade kaupa<br/> b) 2002.a. reservi eraldamist meetmete 1 ja 3 otstarbeks<br/> <b>Soovitame</b> JAI tulevikus seesugused õigusliku sisuga dokumendid õigeaegselt ette valmistada. See on eriti oluline neile talupidajatele, kes on esitanud taotluse kevadtöödel vajalike seadmete muretsemiseks.</p>  | <p>Ministeerium otsis erinevaid võimalusi, et Riikliku Arengukava raames meetmete eelarveid võimalikult kiiresti kinnitada.</p>  |
| <p>Vastavalt alapeatükile 4.5. <b>soovitame</b>, et JK otsused võetaks vastu siis, kui kõik koosolekul osalejad hääletavad poolt. Lihthääletamuse reegel sobib ainult kirjaliku protseduuri rakendamisel ja kui see tulemust ei anna, piisaks järgmisel JK koosolekul lihthääletamusest.</p>  | <p>Järelevalvekomiteeis võetaksegi otsuseid vastu konsensuse alusel. Ainult juhul, kui küsimus on olnud eelnevalt kirjaliku protseduuriga hääletamisel, siis on võimalik lihthääletamusega otsuseid vastu võtta.</p>   |
| <p><b>Soovitav</b> on arutada sotsiaalpartnerite ettepanekuid JK koosolekutel ja jälgida, et need lülitataks koosoleku päevakorda, sest vastasel korral võib sotsiaalpartnerite panus hakata vähenema (kui neid ei kaasata ega nendega ei arvestata, muutuvad sotsiaalpartnerid passiivseks).</p>   | <p>JA nõustus toodud väitega, ning proovime arvestada edaspidises tegevuses (k.a. Riikliku Arengukava 3. prioriteedi juhtkomisjoni tegevustes)</p>   |
| <p><b>Soovitame</b> Põllumajanduse Registre ja Informatsiooni Ametilt kehtestada näitaja ettevõtete poolt pakutavate praktikavõimaluste hulga mõõtmiseks, et koguda selliseid andmeid lõppkasusaajatele suunatud ja hetkel kasutatavate ankeetide abil. See omakorda võiks aidata kaasa sügavamale arusaamisele antud toetusega võimaldatud hüvedest.</p>   | <p>JA nõustus toodud väitega ning antud indikaatorit koguti küsimustikes edaspidi.</p>   |

## 5. PROGRAMMI JUHTIMINE JA HALDAMINE

Programmi rakendamise aluseks peale Maaelu Arengukava 2000-2006 oli ka mitmeaastane rahastusleping (MAFA), kuna Euroopa Liidu õigusaktid ei olnud liitumiseelisel perioodil Eestis veel otse rakendatavad. Mitmeaastane rahastusleping sõlmiti Euroopa Komisjoni ja Eesti Vabariigi vahel, ning Eesti poolt ratifitseeris selle seadusena Riigikogu, kuna tegemist oli välislepinguga. MAFA sätestas SAPARDi puudutavates EL õigusaktides oleva raamistiku ja nõuded programmi rakendamiseks, sh nõuded rakendavatele asutustele. Aastased programmile antavad summad lepiti kokku üheaastaste rahastuslepingutega, mis sõlmiti samuti nagu mitmeaastane rahastusleping.

Meetmete rakendamise eelduseks oli peale PRIA kui SAPARD-agentuuri akrediteerimise ka veel rakendusmäärused, milles sätestati põhilised toetuse andmise tingimused. Need võttis vastu Vabariigi Valitsuse oma määrustena, erinevalt liitumisjärgsetest programmidest, kus rakendusmäärused kehtestab üldjuhul põllumajandusminister. SAPARDi rakendamiseks väljatöötatud põhiliste õigusaktide loetelu on toodud lisas 3.

MAK-is kirjeldatud programmi juhtimis- ja järelevalvesüsteemi ei tehtud olulisi muudatusi programmi jooksul. Mõned väiksemad muudatused olid seotud vahehindamise tulemustega (vt vastav peatükk). 2003. aastal rakendunud külade taastamise ja arendamise meetme rakendamine erines teiste meetmete rakendamisest, sh toodi sisse maakondlik taotluste järjestamine maavalitsuse juhtimisel tegutseva komisjoni poolt. Toetuse andmise tingimuste vastavuse kontrolliks toimus eraldi akrediteerimisprotsess meetmele enne toetuse rakendamist.

Meetmeid muudeti üks kord programmi jooksul, Komisjoni otsusega 19. detsembrist 2002. Põhilised muudatused hõlmasid järgnevat:

1. Muudatused meetmesse 1 (põllumajanduse investeringutoetus). Meetme mahtu laiendati järgnevatele tegevustele:
  - a. söödasegistitesse ja -jaoturitesse, teraviljakuivatitele, kartuli- ja köögiviljakoristusmasinatele, kasvuhoonetele ja -tehnikale, aiandussaaduste tootmiseks vajalike niisutusmasinate ja -seadmete ostmisele, rajatavatele istandikele vajalike niisutusmasinate ja -seadmete ostmisele, mesindusobjektidele.
  - b. Lisaks suurendati teraviljakasvatuses avaliku sektori finantseerimise määra 30 protsendilt 50%-i, ja toetatavat maksimummäära tõesteti 250 000 euroni aastas ning 600 000 euroni kogu programmi jooksul.
2. Muudatused meetmesse 2 olid suunatud põhiliselt rakendamisega seotud kitsaskohtade parandamisele, ning kriteeriumite kontrollivamaks muutmisele.
3. Muudatused meetmesse 3: meetet laiendati järgnevalt:
  - a. Käsitööstus: puidu esmase töötlemise või kergetööstuse ettevõtlusega alustamiseks, mis katab nii masinate ja seadmete ostu kui ka investeringud hoonetesse
  - b. Teeninduslik ettevõtlus: laiendati noortekeskuste vanade- ja hooldekodudele
  - c. Toiduainete töötlemine väikeettevõtetes: laiendati autodele monteeritavate külmutus- ja jahutusseadmete ostmisele ja paigaldamisele.
  - d. Maksimaalne avaliku sektori toetust tõsteti 150 000 euroni aastas, ning 400 000 euroni kogu programmi jooksul.
4. Muudatused meetmesse 4: tõsteti avaliku sektori finantseerimise määra 50 protsendilt 75%-ni nendele investeringutele, mis ei too suuremat tulu.

## JÄRELEVALVEKOMITEE TEGEVUS

Järelevalvekomitee tegevuste ülevaade, detailid põhiliste otsuste kohta

Järelevalvekomitee (JK) on moodustatud Mitmeaastase Rahastuslepingu artikli 7 alusel põllumajandusministri käskkirjaga ning see koosneb ministeeriumite, ametiasutuste, asjaomaste majandus- ja sotsiaalpartnerite, teiste Eesti ja Komisjoni pädevate asutuste poolt määratud esindajatest. Komisjon osaleb Järelevalvekomitee töös nõuandva pädevusega. Järelevalvekomitee on vastutav programmi järelevalve ja rakendamise hindamise eest. Järelevalvekomitee liikmeskond koosneb järgnevate organisatsioonide esindajatest:

| Hääleõigusega liikmed                           | Hääleõiguseta liikmed            |
|---|----------------------------------|
| Põllumajandusministeerium (6)                   | Euroopa Komisjon (2)             |
| Tervisekaitseinspeksioon                        | (Euroopa Komisjoni Delegatsioon) |
| Rahandusministeerium (2)                        | PRIA (2)                         |
| Majandusministeerium                            |                                  |
| Keskkonnaministeerium                           |                                  |
| Siseministeerium                                |                                  |
| Eesti Põllumajandus-Kaubanduskoda               |                                  |
| Eesti Külade ja Väikelinnade Liikumine Kodukant |                                  |
| Eestimaa Talupidajate Keskliit                  |                                  |
| EVEA  |                                  |
| Eestimaa Põllumajandustootjate Keskliit         |                                  |

Järelevalvekomitee on seni pidanud 6 istungit. Lisaks sellele viidi läbi mitmeid kirjalikke protseduure programmi esimestel aastatel kiirete küsimuste otsustamiseks, ning viimastel aastatel aastaaruannete heakskiitmiseks. Järelevalvekomitee istungid ja põhilised otsused:

| 2001          | Põhilised otsused  |
|---------------|--|
| 21.09.2001    | Sissejuhatav kohtumine, töö tutvustus ja ülevaate andmine programmist (sh järelevalvest ja hindamisest). Otsused: <ul style="list-style-type: none"> <li>• Ülesannete ja töö protseduuri reeglite kinnitamine;</li> <li>• Abikõlblikkus- ja järjekriteeriumite kinnitamine;</li> <li>• Tehnilise abi meetme ettevalmistamine.</li> </ul>   |
| 14-15.03.2002 | Peale esimeste järelduste tegemist 2001. a. taotlemisest programmi muutmine, edasise rakendamise küsimused ja hindamine. Otsused: <ul style="list-style-type: none"> <li>• Muudatused meetmelehtedesse (meetmed 1, 2, 3, 4)</li> <li>• Uute meetmelehtede esialgne tutvustus (M 6,7,8)</li> <li>• Vahendite ümberjagamine: 2% komisjoni reservi lisamine meetmele 2</li> <li>• Meede 5 meetmelehe kinnitamine.</li> </ul>  |
| 26.07.2002    | Muudatused programmi, ülevaade vahehindamise ettevalmistamisest. Olulisemad otsused: <ul style="list-style-type: none"> <li>• Muudatused meetmelehtedesse (meetmed 1, 2, 3, 4)</li> <li>• uute meetmelehtede kinnitamine: meede 6, meede 8</li> <li>• 7. meetme ettevalmistamise jätkamise otsustamine</li> </ul>  |
| 28.03.2003    | <ul style="list-style-type: none"> <li>• 2001-2002 aastaaruande sisu ja ajakava – aruande koostamise ja esitamisega seonduvad küsimused;</li> <li>• Anti ülevaade muudatustest SAPARDi rakendamises ja administreerimises (PRIA), otsustati operatiivselt piirata taotluste vastuvõtmist alameetmetes milliste indikatiivne määr on ületatud. Komisjon juhtis tähelepanu vajadusele eraldatud vahendid täielikult ära kasutada;</li> <li>• Arutati finantstabeli muudatusi (PM) – neljandast meetmest teise meetmesse 25 miljoni krooni suunamist ning artikkel 7 (Euroopa Komisjoni kasutada olevad vahendid) eraldamist kuuendale meetmele</li> <li>• 10% rahaliste vahendite ümberjaotamise reegli osas otsustati rakendada reeglit kõigis meetmetes;</li> <li>• Anti ülevaade vahehindamise ettevalmistamise hetkeseisust (PM);</li> <li>• Informeeriti agrokoskonnameetme (M 7) ettevalmistamisest (PM);</li> </ul> |

|            |   |
|------------|---|
|            | <ul style="list-style-type: none"> <li>Arutati kuludeklaratsioonide esitamist vähendamaks riski et SAPARDi toetuse maksmise hetkel arvel vahendeid pole – Euroopa Komisjon ei aktsepteeri kvartaalse esitamisperioodi kvartal lühendamist igakuuliseks, kuid lubatakse vastu võtta rohkem taotlusi kui kontoseisud seda võimaldaks;</li> </ul>  |
| 11.11.2003 | <p>Operatiivsed muudatused, et programm paremini vastaks vajadustele:</p> <ul style="list-style-type: none"> <li>2003 SAPARDi rakendamise esialgsed tulemused.</li> <li>Anti ülevaade SAPARD rahastamisest ja otsustati muuta SAPARDi finantstabelit: M1 – investeerimisvajadus väga suur, lisatakse juurde rahalisi vahendeid; M2 – investeeritud peamiselt töötlemistingimuste parandamise, kuid vajadus ka efektiivsesse ja keskkonnasõbralikku tootmisse ja tootarendusse, lisatakse juurde rahalisi vahendeid; M3 – meede on väga populaarne, kasutatud on eelmiste aastate kasutamata vahendid. Eelarve oluliselt ei muutu. M4 – meede on aktiivne, 2003. aastaks planeeritud maht kaetud kuid ei kata eelmiste aastate puudujääke, seetõttu eelnevatel aastatel tekkinud ülejääk suunatakse teistele meetmetele; otsustati mitte rakendada M5, M7, M8 ning rahalised vahendid kanda üle teistele meetmetele; M6 – põhimõtteliselt jääb samaks;</li> <li>Vabanevad vahendid (nõuetele mittevastanud taotluste, investeerimise ning SAPARDi eurokonto intresside vahendid) jaotatakse taotlustele, mis on üles võetud mittetäielike kohustustena (makstakse kui raha on) järjestuses, et esmalt rahuldatakse esimese meetme, seejärel kolmanda ning siis teise meetme taotlused. PWC esitas ülevaate vahehindamise tulemustest;</li> <li>PM andis ülevaate Euroopa Liiduga liitumisjärgsete maaelu arengu programmide rakendamisest.</li> <li>Euroopa Komisjon teavitas, et Eesti on teisel kohal kandidaatriikidest heakskiidetud ja välja makstud projektide poolest.</li> </ul> |
| 26.05.2004 | <p>Taotluste vastuvõttu enam ei toimu, finantstabeli korrigeerimine:</p> <ul style="list-style-type: none"> <li>Ülevaade programmi rakendamisest, sh ülevaade rakendunud konkreetsetest projektidest.</li> <li>Programmi finantstabeli muutmine: 2003. a. Üheaastase rahastuslepingu muudatusega eraldatavad vahendid ja SAPARD eurokontole kogunevad intressid meetmele 6</li> </ul>   |

Programmi järelevalvet põllumajandusministeeriumi haldusalas korraldas Juhtiva ametkonna ülesandeid täitev komisjon, mis on moodustatud põllumajandusministri 15. märtsi 2001. a käskkirjaga nr 75 "Komisjoni moodustamine", sinna kuuluvad lisaks põllumajandusministeeriumi ametnikele ka PRIA esindajad.

## Programmi finantstabel

*Finantstabelite muudatused, prioriteetide, meetmete vahelised finantsmuudatused, komisjoni otsuste kuupäevad, viimase rakendunud finantstabeli kokkuvõte*

SAPARD programmi esialgne finantstabel kiideti heaks koos programmi heakskiiduga (Komisjoni otsus C (2000) 3321 17. novembrist 2000). Programmi on muudetud pärast seda 3 korda: Komisjoni otsusega 19. detsembrist 2002, 13. veebruarist 2004 ja STAR-komitees 26. jaanuarist 2005.a, nendest viimased kaks muudatust puudutasid muuhulgas finantstabeli muutmist.

Olulisemad järelevalvekomitee ja Euroopa Komisjoni otsused finantstabeliga seoses:

| Kuupäev    | Järelevalvekomitee otsus   | Komisjoni otsus |
|------------|--|-----------------|
| 28.03.2003 | <p>Finantstabeli muudatus:</p> <ul style="list-style-type: none"> <li>Neljandast meetmest teise meetmesse <b>25 miljoni krooni</b></li> <li>10% rahaliste vahendite ümberjaotamise reegli osas otsustati anda õigus PRIA rakendada reeglit vajadusel kõigis meetmetes</li> </ul> |                 |
| 11.11.2003 | <p>Finantstabeli muudatus (kõik arvud EE + EK panus):</p> <ul style="list-style-type: none"> <li>M1 lisatakse juurde <b>50 211 431 krooni</b></li> </ul>   |                 |

Eesti SAPARD programm. Lõpparuanne

|             |  |   |
|-------------|--|---|
|             | <ul style="list-style-type: none"> <li>• M2 lisatakse juurde rahalisi vahendeid <b>61 284 807 krooni</b>;</li> <li>• M4 – eelnevatel aastatel tekkinud ülejääk summas <b>76 132 484 krooni</b> suunatakse teistele meetmetele;</li> <li>• M5, M7, M8 – otsustati mitte rakendada SAPARDi raames, rahalised vahendid jaotati ümber teistele meetmetele ( summad vastavalt <b>21 073 167 krooni</b>, <b>5 453 608 krooni</b> ja <b>2 726 804 krooni</b>).</li> </ul> |   |
| 13. 02 2004 |  | Komisjoni otsus kiidab heaks 2003. a. järelevalvekomiteedes ning STAR komitees 17. detsembril 2003. aastal SAPARD programmi finantstabeli muudatused. |
| 26.05.04    | <p>Finantstabeli muudatus:</p> <ul style="list-style-type: none"> <li>• 2003. a. Üheaastase rahastuslepingu muudatusega eraldatavad vahendid summas <b>1 875 360 krooni</b> (Eesti+EK panus) lisatakse meetmele 6</li> <li>• SAPARD eurokontole kogunevad intressid kantakse meetmele 6 (eeldatav summa <b>3 755 184 krooni</b>).</li> </ul>   |   |
| 12.07.2005  |  | Komisjoni otsus kiidab heaks järelevalvekomitees 26.05.04 ja STAR komitees 25. jaanuaril 2005. aastal SAPARD programmi finantstabeli muudatused       |

**Viimase rakendunud finantstabeli kokkuvõte.**

Lõplik finantstabel on toodud lisas 4, seal on kajastatud Komisjoni osalus (75%) eurodes. Siinkohal on toodud finantstabel peale kahekordset muudatust STAR komitees ainult rakendunud meetmete ja rakendunud aastate kohta, Eesti kroonides (kursiga 15,6466) ja koos Eesti Vabariigi-poolse osalusega (25%).

**Tabel. Programmi finantstabel Eesti kroonides, Eesti ja EL osalus (25% + 75%)**

| Aasta  | 2000               | 2001               | 2002               | 2003               | 2001-2003            |
|--|--------------------|--------------------|--------------------|--------------------|----------------------|
| Meede 1. Investeeringud põllumajandustootmisse             | 118 799 773        | 121 358 409        | 118 801 216        | 149 117 873        | <b>508 077 272</b>   |
| Meede 2. Pm saaduste töötlemise ja turustamise parandamine | 83 412 609         | 68 782 354         | 69 711 298         | 66 956 602         | <b>288 862 862</b>   |
| Meede 3. Maaettevõtlike mitmekesistamine                   | 50 553 080         | 51 641 862         | 51 300 528         | 44 337 450         | <b>197 832 919</b>   |
| Meede 4. Infrastruktuuri arendamine                        | 0                  | 16 426 724         | 15 050 918         | 0                  | <b>31 477 642</b>    |
| Meede 6. Külade taastamine ja arendamine                   | 4 771 921          | 4 562 549          | 15 138 839         | 14 144 342         | <b>38 617 650</b>    |
| <b>KOKKU</b>   | <b>257 537 382</b> | <b>262 771 897</b> | <b>270 002 799</b> | <b>274 556 266</b> | <b>1 064 868 345</b> |

Iga-aastane kogusumma tuleneb ühe-aastaste rahastuslepingute vastavatest sätetest. Ühe-aastased rahastuslepingud sõlmiti Euroopa Komisjoni ja Eesti Vabariigi vahel, ning Eestis ratifitseeris nii mitmeaastase rahastuslepingu kui ka ühe-aastased rahastuslepingud Riigikogu (kui välislepingud). Võrreldes esialgse tabeliga suurenes meede 1, 2 ja 6 eelarve, meede 3 jäi enamvähem vastavaks esialgsele, ning meede 4 eelarve vähenes olulisel määral.

***Tehnilise abi kasutamine programmi rakendamisel***

SAPARDi raames otsustati tehnilise abi meedet (meede 5) mitte rakendada, kuna peale pikka kaalumist ja ettevalmistustöid peeti koostöös Rahandusministeeriumiga otstarbekamaks katta vajaminevad kulutused siseriiklikest vahenditest. Kuna programm rakendus suhteliselt lühikese aja jooksul, osutus liitumiseelse tehnilise abi rakendamiseks vajamineva siseriikliku regulatsiooni (seadused, määrused ja korraldused) maht ebamõistlikult suureks selle abi võimaliku (lühikese) rakendusaja kohta. Seetõttu otsustati 2003. aastal loobuda SAPARD-i raames tehnilise abi rakendamisest ning keskenduda EL-iga liitumisjärgsete riikliku arengukava 2004-2006 ja maaelu arengukava 2004-2006 tehnilise abi väljatöötamisele ja kasutamisele.

Suured kuluartiklid, mida oleks saanud katta tehnilisest abist, olid ja on seotud hindamisega. Vahehindamine finantseeriti Põllumajandusministeeriumi eelarvest (Eesti riigi eelarvest). Lõpphindamise kulusid on võimalik katta juba liitumisjärgse maaelu arengu kava tehnilise abi raames.

## Teavitustöö

Informeerimise ja reklaami meetmed

Alljärgnevalt antakse ülevaade teavitustööst SAPARD-i programmi meetmete tutvustamiseks. Teavitustegevus oli oluliselt suurem programmi käivitamise alguses võrreldes viimaste aastatega, kus taotlemist enam ei olnud. Peamisteks infokanaliteks potentsiaalsetele taotlejatele olid trükimeedia (kohalikud lehed, päevalehed, spetsiaalsed infolehed). Abistamaks taotlejaid tehti iga meetme kohta infovoldik „Abiks taotlejale”, kus oli üksikasjalikult lahti seletatud kõik toetuse taotlemisega seonduv.

### 2001 – esimene rakendamise aasta

2001. aastal toimus Põllumajandusministeeriumis kaks SAPARDi-teemalist pressikonverentsi ning avati ka internetilehekülg [www.pria.ee/sapard](http://www.pria.ee/sapard), kus oli võimalik esitada programmi kohta küsimusi. Vastuseid andsid PRIA spetsialistid.

2001. aastal osales PRIA ka Maamessil (Tartu Agro). Messil jaotati erinevaid infomaterjale, vastati küsimustele. Messi raames toimusid ka SAPARDi-teemalised seminarid.

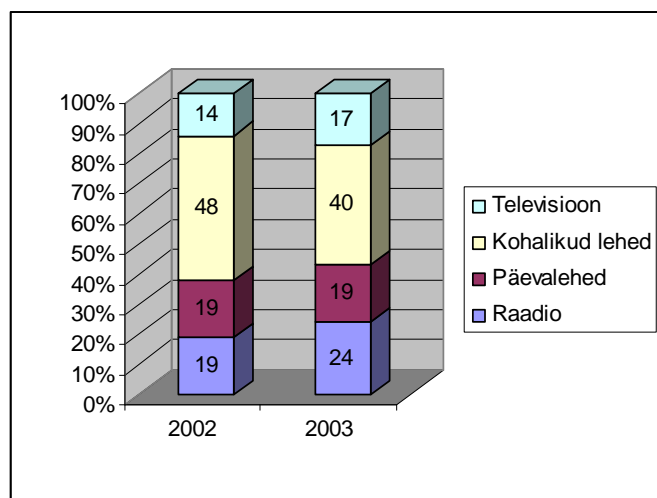
Ajalehes Maaleht ilmus kord kuus PRIA tegevust (sh SAPARD) kajastav lehekülg. Tartu Postimehes ja maakonnalehtedes ilmus 2001. aastal juuli algusest kuni taotluste vastuvõtu lõpuni SAPARDi-teemaline küsimuste-vastuste rubriik. Lehelugejatel oli võimalus saata küsimusi kas toimetusse või otse PRIAsse. Trükistest ilmusid 2001. aastal SAPARDi infovoldik, PRIA infovoldik ja juhendmaterjal „Abiks taotlejale”.

Aasta jooksul toimus umbes 20 raadiointervjuud. Üheksal korral kajastati teemat Eesti Televisiooni saates „Maahommik”. Samuti valmis SPPst ja SAPARDist neljaosaline seriaal. 16. augustil sai kahe tunni jooksul euroinfotelefoni tasuta numbril esitada SAPARDit puudutavaid küsimusi. Üritusele eelnes reklaam ajakirjanduses ja kajastamine TV3 uudistes.

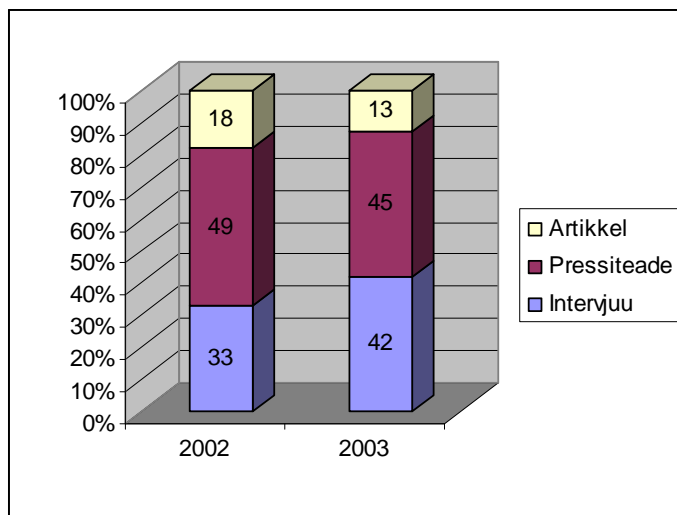
### 2002 ja 2003 – aktiivsed toetuste taotlemise aastad

2002. aastal moodustas informeerimine SAPARDi toetustest enamuse kogu PRIA teavitustegevusest. Info teema vastu oli endiselt suur nii trükimeedias kui ka raadiotes.

Potentsiaalsed taotlejad said 2002. ja 2003. aastal SAPARDi meetmete kohta infot peamiselt järgmistest kanalitest: üleriigilised ajalehed, maakonnalehed, raadiojaamad ja televisioon. Ülekaalus oli infokanalite osas ilmselgelt trükimeedia (vt joonis 7). Televisiooni ja raadio osatähtsus informeerimisel oli võrdeline. 2002. aastal toimus ka üks SAPARDit tutvustav pressikonverents, 2003. aastal kaks pressikonverentsi



Joonis 7. Eri infokanalite osakaal (%)



Kõige olulisem info edastamise vorm oli 2002. ja 2003. aastal pressiteade (vt joonis 8). Pressiteade muutmata kujul või selle põhjal kirjutatud lugu ilmus meedias 2002. aastal 20-l korral, 2003. aastal 14 korral. SAPARDi teemat puudutavaid intervjuusid tehti 2002. aastal 13-l korral ning 2003. aastal 13 korral. Intervjuud tegid peamiselt radiojaamad.

Joonis 8. Erinevate info edastamise vormide osakaal (%)

Lisaks vastati küsimustele ka e-mailiga ning telefonitsi. Samuti ilmus 2003. aastal esmakordselt taotlejatele suunatud infoleht „PRIA uudised”.

#### 2004

2004. aastal hakkas huvi SAPARDi toetuste vastu vähenema. SAPARDi teemal ilmus 2004. aastal 3 pressiteadet ja kaks intervjuu. Kahel korral tehti ajakirjanike poolt päring SAPARDi kohta e-maili teel. Kõige aktiivsemalt kajastas SAPARDi teemat 2004. aastal ajaleht Äripäev.

## Koostöö sotsiaalpartneritega

Sammud mida astuti kohalike partnerite suuremaks kaasamiseks programmi rakendamisse

Programmi väljatöötamise käigus teostati mitmeid taustauuringuid olemasoleva olukorra väljaselgitamiseks. Peale selle peeti kava koostamise käigus kogu 1999. aasta jooksul konsultatsioone põhiliste majanduslike ja sotsiaalpartneritega Eesti maapiirkondadest. Nendeks olid näiteks Piimaliit, Lihaliit, Aiandusliit, Kalaliit, Eestimaa Talupidajate Keskliit, Eesti Põllumajandus-Kaubanduskoda, Eestimaa Põllumajandustootjate Keskliit, Turismifirmade Liit, külaliikumine Kodukant, Erametsaliit, Konsulentide Ühing, Toiduainetetööstuse Liit. Lisaks sellele konsulteeriti teiste ministeeriumidega ja Riigikogu komisjonidega, maa- ja linnavalitsustega ning peeti maaelu arengukava ettepanekute arutamiseks terve rida piirkondlikke seminare.

Programmi rakendamise käigus teostas põhjalikku järelevalvet programmi üle järelevalvekomitee, millest on pikemalt juttu peatükis „Järelevalvekomitee”. Sinna kuulusid peale ministeeriumite esindajate ka mitmete sotsiaalpartnerite esindajad.

Lisaks sellele konsulteeriti olulistes küsimustes põllumajandusministri poolt ellu kutsutud Põllumajanduse ja Maaelu Arengu Nõukogu (PMAN), mille koosseisus on esindajad järgmistest organisatsioonidest: Talupidajate Keskliit, Erametsaliit, Külade ja Väikelinnade Liikumine Kodukant, Siseministeerium, Majandus- ja Kommunikatsiooniministeerium, Kalaliit, Ühistegeline Liit, Põllumajandus- ja Kaubanduskoda, Aiandusliit, Maaelu Edendamise Sihtasutus (MES), Keskkonnaühenduste Koda (EKO), Põllumajandustootjate Keskliit, Rahandusministeerium, Mahetootjate Liit.

2003. aastal käivitunud meede 6 ettevalmistamisele aitas palju kaasa kolmas sektor, sh valmistas Kodukandi liikumise programm E-village ette küla arengukavade väljatöötamise läbiviimise 120 Eesti külas. Meetme rakendamisse olid kaasatud maavalitsused, mille juures asuvad maavanemale nõuandvad komisjonid pidid koosnema erinevate sektorite ja partnerite esindajatest (omavalitsuste, mittetulundusühenduste ning ettevõtjate esindajad) maakonna tasandil. Maavanemale nõuandev komisjon järjestas nõuetele vastavad projektid, see andis võimaluse programmi rakendamisel võtta kohaliku tasandi prioriteete paremini arvesse.

### Andmed, mis näitaks, et programmi rahasid pole kasutatud olemasolevate tegevuste finantseerimiseks

Alljärgnev tabel näitab riiklikku eelarvet, mis on eraldatud põllumajandusministeeriumi valitsemisalale, põllumajanduse ja maaelu arengu toetustele ning SAPARD programmi kaasfinantseerimiseks. Nagu tabelist on näha, ei ole SAPARD programm asendanud rahalisi vahendeid, mis eelnevalt eraldati sarnastele tegevustele, sest tootjatele suunatud rahalised toetused on kogusummas suurenenud SAPARD programmi rakendamise neil aastatel, kui toimus ka toetustaotluste vastuvõtt.

**Tabel. Eelarve 2000-2005 EEK (tuhandetes)**

|                                      | 2000    | 2001    | 2002    | 2003      | 2004      | 2005      |
|--------------------------------------|---------|---------|---------|-----------|-----------|-----------|
| Haldamise eelarve kokku, sealhulgas: | 682 412 | 735 421 | 961 044 | 1 422 453 | 2 942 707 | 3 005 238 |
| kanded põllumajandustootjatele       | 248 685 | 289 530 | 390 401 | 346 146   | 211 839   | 243 730   |
| SAPARD programmi kaasfinantseering   | 55 725  | 63 090  | 60 500  | 107 700   | 34 417    | 2 358     |

## Kontroll SAPARD programmis

### Kontrolli tulemuste kokkuvõte

Olulisemad muudatused kontrollisüsteemis, mis tehti programmi rakendamise perioodil; Kontrollide tulemused meetmeti ja kasusaajate protsendi indikatsioon, kes olid osaliselt või täielikult mittevastavad

Kontroll SAPARD programmis jagunes eelkontrolliks, investeeringu tegemise kontrolliks, järekontrolliks ja lisakontrolliks:

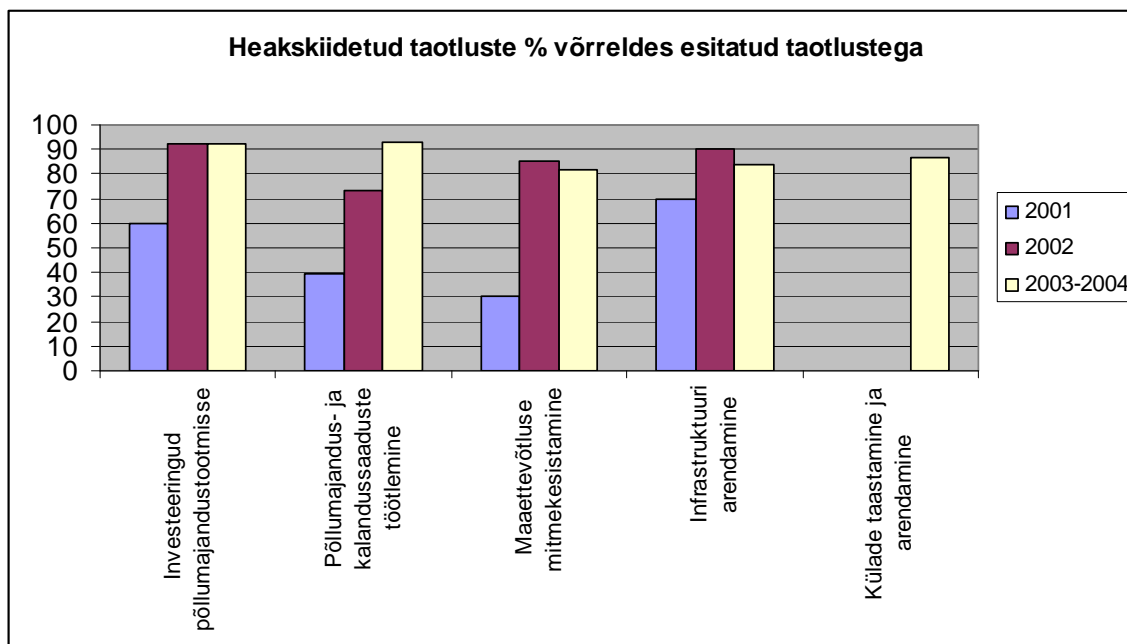
- Eelkontrolli eesmärgiks on kontrollida taotleja poolt esitatud andmete õigsust ning taotleja ja tema planeeritava investeeringu vastavust SAPARDis kehtestatud tingimustele. Lisaks seda, et ei küsitaks toetust juba olemasolevale objektile. SAPARDis tehti kohapealne eelkontroll 100% taotlustest.
- Investeeringu teostamise kontrolli eesmärgiks on kontrollida taotleja poolt esitatud dokumentide õigsust ning taotluses näidatud investeeringu teostamist. Kohapealne kontroll viiakse läbi kindlasti enne viimase osamakse väljamaksmist, vahepealsete osamaksete kohapealne kontroll viiakse läbi vastavalt vajadusele .
- Järekontrolli eesmärgiks on tagada saadud toetuse sihipärane kasutamine. Järekontroll teostatakse valimi alusel viie aasta jooksul pärast toetuse lõplikku väljamaksmist.
- Lisaks neile kolmele teostatakse vajadusel ka lisakontrolle.

Kontrollisüsteemi programmi rakendamise käigus olulisi muudatusi ei tehtud. Kuna meetmeid rakendati järk-järgult, siis täiendati kontrolliprotseduure vastavalt meetmete rakendamisest lähtuvalt. Kogu süsteemi põhimõtteline ülesehitus aga ei muutunud rakendamise käigus.

SAPARD programmis lükati nõuetele mittevastavad taotlused tagasi tervikuna, osaline rahuldamine ei olnud lubatud. Järgnevalt tabelist on näha, et kokku lükati kogu programmi jooksul tagasi 301 taotlust summas 227 miljonit krooni, mis teeb 16% kogu taotluste arvust (1832).

| 2001-2004                                  | M1 Investeeringud põllumajandustootmisse | M2 Töötlemise ja turustamise parandamine | M3 Maaettevõtluse mitmekesistamine | M4 Infrastruktuuri arendamine | M6 Külade taastamine ja arendamine | KOKKU   |
|--|--|--|------------------------------------|-------------------------------|------------------------------------|---------|
| Tagasilükatud taotluste arv                | 129                                      | 37                                       | 87                                 | 19                            | 29                                 | 301     |
| Tagasilükatud taotluste summa (tuhandetes) | 64 760                                   | 71 703                                   | 74 755                             | 5 957                         | 9 440                              | 226 614 |

Samas paranes heakskiidetavate taotluste osakaal oluliselt programme rakendamise käigus. Järgnevalt joonisel on näha, et esimesel rakendamise aastal (2001) on kõigis meetmetes heakskiidetud taotluste osakaal oluliselt madalam, paranedes järgnevatel aastatel oluliselt (vt joonis 9).



Joonis 9. Heakskiidetud taotluste protsent esitatud taotlustest meetmeti ja aastati

Eriti suur muutus on näha meetmes 3, maaettevõtluse mitmekesistamine, kus 2001. aastal rahuldati ainult 12 taotlust 40 esitatust (30%), järgmisel aastal aga juba 68 projekti 80 esitatust (85%). Ka teistel meetmetel jäi taotluste nõuetele vastavaks tunnistamise protsent viimastel aastatel vahemikku 80-90. See on ilmselt nii taotlejate- kui ka PRIA-poolse pingutuse tulemus – rakendamise teisel ja kolmandal aastal olid taotlejad rohkem kogenud taotluste koostamisel, ning PRIA teostas järelepärimisi ning küsis täpsustusi ebaselguste korral taotluses.

### SAPARD toetuste kontroll

Järgnev tabel annab ülevaate SAPARD programmi jooksul teostati kontrollide arvust.

| Aasta        | Eelkontroll | Investeeringu tegemise kontroll | Järelkontroll | Lisakontroll | Kokku       |
|--------------|-------------|---------------------------------|---------------|--------------|-------------|
| 2001         | 255         | 18                              | 0             | 4            | 277         |
| 2002         | 440         | 274                             | 7             | 76           | 797         |
| 2003         | 970         | 805                             | 87            | 54           | 1916        |
| 2004         | 185         | 654                             | 144           | 26           | 1009        |
| 2005         | 0           | 134                             | 292           | 13           | 439         |
| 2006         | 0           | 18                              | 266           | 7            | 291         |
| <b>KOKKU</b> | <b>1850</b> | <b>1903</b>                     | <b>796</b>    | <b>180</b>   | <b>4729</b> |

Kokku viisid SAPARD programmi raames SAPARD toetuste kontrolli büroo inspektorid läbi 4729 kontrolli. Kõige enam teostati eelkontrolli (1850) ja investeeringu tegemise kontrolli (1903). Eelkontroll teostati igale esitatud taotlusele. Investeeringu teostamise kontroll teostati igale taotlusele vähemalt 1 kord, kuid kuna alates 2003 aastast oli lubatud investeeringu teostamine mitmes osas ja paljud taotlejad seda võimalust kasutasid, siis tehti mõnele taotlusele mitu investeeringu teostamise kontrolli. Järelekontrolli teostati valimi alusel, kontrolliti vähemalt 10% eelneva aasta lõpu seisuga välja makstud taotlustest ning kokku teostati järelkontrolli 796 korral. Lisakontroll viidi läbi juhul, kui eelneva kontrollimise käigus esines vigu või ebatäpsusi, neid teostati 180 korral.

Kui esimestel aastatel olid olulisemad eelkontrollid, siis järgnevatel aastatel suurenes järelkontrollide osakaal. 2005. ja 2006. aastal toimusid ainult investeeringu teostamise kontrollid, järelkontrollid ning lisakontrollid.

Peale esimest rakendamise aastat, kus oli suhteliselt madalam taotluste rahuldamise protsent võrreldes järgnevaga, toimus kontrollide teostamise käigus tihti negatiivse otsuste muutumine positiivseks ettekirjutuste täitmise või täiendavate andmete esitamise tõttu. Näiteks 2003. aastal, mis oli SAPARDi kontrollide seisukohast üldse kõige aktiivsem aasta, võeti eelkontrolli käigus vastu 186 negatiivset otsust, neist 124 muutusid pärast täiendavat kontrollimist ja järelepärimisi positiivseks. Investeeringu teostamise kontrollis ning järelkontrolli käigus vastu võetud negatiivsed otsused (vastavalt 71 ja 4) lahenesid ettekirjutuste täitmise või täiendavate andmete esitamise tõttu ja ühelegi taotlejale toetuse maksmisest ei keeldunud. Lisakontrollide põhjal nõuti toetus tagasi ühelt toetuse saajalt.

Peamised aspektid, millega kontrollides probleeme tekkis, olid 2005 ja 2006 aasta kontrollide põhjal järgmised:

- nõutavate lubade puudumine (keskkonnalaad - vee erikasutusluba, jäätmeluba, välisõhu saasteluba; ehitise kasutuslaad, tegevuslaad);
- meede 6 taotlejate puhul puudub nõuetele vastav avaliku kasutamise leping (peab kehtima investeeringujärgselt 5 aastat);
- nõuded töökohtade loomise osas täitmata (Meede 3);
- raamatupidamise alased probleemid (investeeringuobjekti üle ei ole peetud korrektset arvestust);
- võlgnevused liisinguandjale.

Eeltoodud probleemid suudeti lahendada järelepärimiste, ettekirjutuste, kohapealsete lisakontrollide ja eriolukordade teel.

## Õigusrikkumised

*Avastatud ja OLAF-ile saadetud rikkumiste nimekiri, ning vastumeetmete kasutuselevõtt (ja tagasisaadud summad)*

Euroopa Pettustevastasele Ametile (OLAF) saadetud rikkumiste nimekiri **seisuga** 10.04.2007 on toodud lisa 5. Kokku kogu programmi jooksul on rikkumisi olnud **6,2 miljoni** krooni suuruses summas (**394 tuhat** eurot, Ühenduse panus), mis moodustab kogu programmi eelarvest ligi 0,8% (siinkohal pole arvestatud tabelis toodud rikkumisi, mis avastati enne toetuse väljamakseid). 2007. aasta esimese poole seisuga on tagasinõutavate summade suurus ligikaudu **6 miljonit** krooni (**382 tuhat** eurot, Ühenduse panus), mis on vähem kui 0,75% kogu programmi eelarvest. Mitmed juhtumid on käesoleva raporti koostamise ajal veel menetlemises, seega lõplik summa peaks veelgi vähenema.

## EL-i uurimisvisiitide tulemusel tehtud soovitude järgimine

Euroopa Komisjoni Põllumajanduse ja Maaelu arengu Peadirektoraadi Põllumajanduskulude auditi direktoraadi J.4 „Maaelu arengu kulude ja SAPARDi audit“ poolt 12-16.juunil 2006 läbiviidud SAPARDi Agentuuri raamatupidamisarvestuse kontrollimise ja heakskiitmise vastavusauditi eesmärgiks oli teha kindlaks kas juhtimis- ja kontrollisüsteem ning kulutused seoses SAPARDi kavaga on kooskõlas Euroopa Liidu

õigusaktide, mitmeaastase rahastamiskokkuleppe ning eelkõige Nõukogu määruse (EÜ) 1268/1999, Komisjoni määruse (EÜ) 222/2000 ja Komisjoni määruse (EÜ) 2759/1999 vastavate sätetega.

28.08.2006 saadetud hinnang SAPARDi varasemate tähelepanekute järelauditi ja toimikute läbivaatamise põhjal oli järgmine - lähetuse jooksul tehti kindlaks, et põllumajanduse ja maaelu arengu peadirektoraadi 2003. aasta vastavusauditi tähelepanekuid on nõuetekohaselt arvesse võetud. Samuti leiti, et soovitusi Eesti asutustele oli arvesse võetud ka RAK 2004.-2006 rakendamise juhtimis- ja kontrollisüsteemi puhul.

## **6. Hinnang SAPARD-i rakendamisest saadud kogemusele pidades silmas liitumisjärgseid programme**

ELi liitumiseelne SAPARDi abiprogramm on loonud hea aluse ELi ühise põllumajanduspoliitika ja maaelupoliitika rakendamiseks Eestis. SAPARDi toetusprogrammi ülemineku kuupäev liitumisjärgsetele programmidele oli 5. mail 2004. aastal. Liitumisjärgselt rakendusid Eestis Riikliku Arengukava 2004-2006 (RAK) ja Maaelu Arengukava 2004-2006 toetused. SAPARDi rakendunud meetmed jätkusid RAK-i raames, v.a. meede 4, mis enam ei jätkunud Põllumajanduse Arendus- ja Tagatisfondist makstavate toetuskavade raames. Eesti Maaelu Arengukava 2004-2006 strateegia tegemisel tugineti varasematele strateegilistele dokumentidele, sh SAPARD-i aluseks olevale Eesti Maaelu Arengukavale aastateks 2000–2006.

Nagu eelpool mainitud, kergendas SAPARDi varasem rakendumine oluliselt liitumisjärgsete programmide ettevalmistamist ja ellurakendamist, kuna suures osas oli struktuurid juba olemas, ning ka seadusandluse väljatöötamisel oli võimalik varasemale tugineda.

Ka RAK-i eelhinnang, mis oli antud sõltumatu hindaja poolt, hindas, et arengupotentsiaali realiseerimisele on tõhusalt kaasa aidanud eelstruktuurivahendi SAPARD programmi raames tehtu, millega pandi alus Euroopa Liidu ühtse põllumajanduspoliitika (CAP) ja maaelu edendamise poliitika rakendamisele Eestis.

## **7. SAPARDi ja teiste rahvusvahelise abi finantsinstrumentide koordineerimine**

SAPARD-i rakendamise aastatel, kui toimusid toetustaotluste vastuvõtt ja heakskiit, anti SAPARD-iga seonduvatest arengutest regulaarselt ülevaadet Phare, ISPA ja SAPARD Ühendatud Järelevalvekomisjonile.

Ainus meede, mille puhul teoreetiliselt on võimalik erinevate EL finantsinstrumentide kombineerimine, on kuues meede ehk külade taastamise ja arendamise investeeringutoetus ning selles osas viidi sisse ristkontroll Ettevõtluse Arendamise Sihtasutusega.

Kogu rakendamise perioodil oli täiendav koordineerimine tagatud läbi programmi rakendamise seadusandliku ülesehituse. Meetmete rakendamise täpsed tingimused kehtestati SAPARD-i raames Vabariigi Valitsuse määrustega (hilisemate programmide

raames kehtestati meetmete tingimused põllumajandusministri määrustega), mis tagas toetuse tingimuste koordineerimise vähegi sarnaste tegevustega kõigis valdkondades.

## **LISA 2. PHARE projektide kokkuvõte.**

### **2006. aasta jooksul lõppenud projektide kokkuvõte**

**1. “2003/005-026.07.01, IT süsteemi arendamine Euroopa Põllumajanduse Arendus- ja Tagatisfondi (EAGGF) tagatissektiooni maaelu arengukava meetmete administreerimiseks”**

Kasusaaja: PRIA. Projekt lõppes oktoobris 2006. Kogumaksumuseks kujunes 408 000 EUR (6,4 miljonit krooni). Tegemist oli peamiselt tarkvara arenduse projektiga, mille käigus valmis süsteem, mille kaudu hakkavad liikuma kõik ühikupõhised toetused. Kõik alamprojektid said tähtaegselt rakendatud ning tulemused saavutatud.

**2. “2003/005-026.07.02, IT süsteemide arendamine interventsiooni meetmete administreerimiseks”**

Kasusaaja: PRIA. Projekt lõppes oktoobris 2006. Kogumaksumuseks kujunes 1 043 000 EUR (16,3 miljonit krooni). Tegemist oli peamiselt tarkvara arenduse projektiga, mille käigus valmisid turukorralduse süsteemi jaoks vajalikud tehnilised edasiarendused. Turukorralduse süsteemi edasiarendused on kasutuses alates 16.10, need on seotud maksete süsteemiga. Piimakvoodi arendused rakendusid alates 01.11.06 seoses lisakvooditaotlustega. Süsteem vastab nõuetele ning nii PRIA kui arendaja jäid koostööga rahule. Süsteemi töökindlust on võimalik hinnata pärast ca 2-kuist tööperioodi.

**3. “2003/005-026.01.01, Struktuurfondide elektroonilise infosüsteemi arendamine”**

Kasusaaja: PRIA. Projekt lõppes oktoobris 2006. Kogumaksumuseks kujunes 817 000 EUR (12,8 miljonit krooni). Tegemist oli peamiselt tarkvara arenduse projektiga, mille käigus realiseeriti kaks moodulit: toetuste taotlemise moodul rakendub eeldatavasti 01. jaanuaril 2007 ning maksete arvestamise moodul rakendus 16.10.06. Praegune süsteem vastab 2007. aastal rakendatavatele toetusmeetmetele. Kõik investeeringutoetused hakkavad liikuma läbi MAIT süsteemi. Kasutajad on testperioodi jooksul süsteemide toimimisega üsna rahul

**4. “2003/005-850.03.01, EE03/IB/TWP/AGR/19, Struktuurfondide, otsetoetuste kontrolli ja kohapealse kontrolli protseduuride arendamine PRIA-le”**

Kasusaaja: PRIA. Projekt lõppes veebruaris 2006. Kogumaksumuseks kujunes 160 000 EUR (2,5 miljonit krooni). Projekt toimus koostöös Suurbritanniaga, selle käigus koolitati inspektorid välja pädevateks kohapealsete kontrollide läbiviimiseks vastavalt EL regulatsioonidele 1260/1999, 438/2001, 2792/1999, 1257/1999, 817/1999, 141/2004, 1259/1999, 2199/2003 koos täienduste ning parandustega.

**5. “2004/006-270.06.03, Ortofotode tootmine Põllumajanduse Registrate ja Informatsiooni Ametile”**

Kasusaaja: PRIA. Projekt lõppes aprillis 2006. Kogumaksumuseks kujunes 610 000 EUR (9,5 miljonit krooni). Projekti tulemus: IACS-i osana funktsioneeriv Põllumassiivide register (LPIS) on täielikult töövalmis ning põhineb kaasajastatud ortofotodel. Projekti käigus pildistati, töödeldi ning kontrolliti ning digitaliseeriti ortofotod, millega kaeti ca 50% kogu Eesti pindalast.

Eesti SAPARD programm. Lõpparuanne

| Projekti kood      | Projekti nimetus   | Alguse- ja lõpukuupäev | Eelarve (EUR) | Välja makstud (EUR) | Makse saaja                    | Peamised tulemused   |
|--------------------|--|------------------------|---------------|---------------------|--------------------------------|--|
| 2003/005-026.07.03 | Taimekaitsevahendite analüüsimeetodite arendamine PMKs                               | Jaauar 2005–30.11.2005 | 923 800       | 794 117             | PMK                            | PMKl on suutlikkust (pidades silmas seadmeid ja personali) kontrollida taimekaitsevahendite toimeaineid, kvaliteeti ja jääke vastavalt ELi nõuetele (direktiivid 76/895/EMÜ, 86/362/EMÜ, 90/642/EMÜ, 91/2092/EMÜ, 91/414/EMÜ). Pestitsiidijääkide analüüsid vastavad ELi direktiividele. ELi inspektorid on metoodika akrediteerinud.  |
| 2002/000-579.05.03 | Põllumajanduse informatsiooni juhtimise süsteemide arendamine                        | Jan. 2003–21.10.2005   | 3 381 000     | 2 931 984           | PRIA                           | Toimiva ühtse haldus- ja kontrollsüsteemi paigaldamine ÜPP otsetoetusmeetmete haldamiseks ja seosteks määruse nr 1257/1999 põllumajanduse keskkonnatoetuse pindalapõhiste meetmetega. Otsetoetusmeetmete haldamise süsteemi kasutati 2005 a toetuste haldamiseks.  |
| 2002/000-579.06.01 | Ühise kalanduspoliitika edukas rakendamine   | 11.8.2003 – 11.2.2005  | 507 300       | 428 470             | PM                             | Tõhusa seadusandliku, info- ja struktuuriraamistiku loomine kalandustoodete turustamise poliitika ja Kalanduse Arendusrahastu rakendamiseks.   |
| 2002/000-579.05.01 | Haldussuutlikkuse arendamine põllumajanduse keskkonnameetmete seireks ja hindamiseks | 29.5.2003 – 29.5.2004  | 486 600       | 450 993             | PMK                            | Töötati välja toimiv põllumajanduse keskkonnameetmete seire ja hindamise süsteem, mille hulka kuulub programmi elluviimise ja koordineerimise eest vastutav üksus.   |
| ES 01.05.01        | Toidujärelevalve süsteemi tugevdamine Eestis   | 12.6.2002 – 21.11.2004 | 2 545 000     | 2 367 652           | Vet- ja Toidulaboratoorium, PM | Veterinaar- ja Toiduameti, Tervisekaitseinspeksiooni ja Tarbijakaitseameti teostatava toidujärelevalve parem kvaliteet, et tagada õigusaktide tõhus jõustamine ja asjaomaste organite järelevalvetegevuse koordineerimine.   |
| ES01.01.01         | Põllumajandussaaduste ja -toodete turu korralduse arendamine                         | 24.9.2002 –31.12.2004  | 2 010 000     | 1 762 352           | PRIA                           | Mestimisabi aruanded eri meetmete haldamise süsteemide arengu kohta (nt eraladustamine, õigusaktid, kvaliteedikontrolli süsteemi areng), eri turukorraldusmeetmete rakendamise kord, koolituskavade ettevalmistamine ja abisaajate asutuste koolitamine.<br><br>Kontrolliseadmed piimasektori sekkumismeetmete kontrollimiseks on töökorras.<br><br>Tagatiste registri, üldregistri kliendiregistri ja kasutajaõiguste registri ning ekspordi-impordi litsentside ja eksporditoetuste arvutiprogramm on töökorras. |
| ES0008.01          | Põllumajandustoetuste süsteemi haldamise arendamine                                  | Nov 2000–dets 2003     | 2 750 000     | 2 493 785           | PRIA                           | Kõlvikute register on töökorras ja toetuste haldamiseks valmis. Arendati ka ÜPP otsetoetusmeetmete ja korra üldist struktuuri ja vastavaid teadmisi.   |
| 9803.01.01         | Põllumajanduse informatsioonisüsteemide arendamine                                   | Juuni 1999–juuni 2001  | 604 611       | 535 971             | PM                             | Põllumajanduse informatsioonisüsteemide ajakohastamine.  |

Eesti SAPARD programm. Lõpparuanne

|                  |  |                               |          |           |  |   |
|------------------|--|-------------------------------|----------|-----------|--|---|
| 9803.01.02       | Eesti fütosanitaarkontrolliteenistuste arendamine  | Jaauar 2000–oktoober 2001     | 2100 000 | 1975 129  | PM, Taimse Materjali Kontrolli Keskus          | Eesti fütosanitaarkontrolliteenistuste haldus- ja tehnilise suutlikkuse ajakohastamine ELi tasemele.  |
| 9803.01.03       | Kalandussektori ettevalmistamine ühinemiseks ELiga   | Jaauar 2000–detsember 2001    | 300 000  | 280 370   | PM   | Eesti kalandussektori õigusaktide analüüs, kalanduse informatsioonisüsteemide arendamine.   |
| 9621.02.01       | Toetus PMile institutsioonilise tugevdamise ja ühinemisega seotud tegevuste valdkonnas                         | August 1998–veebuar 2000      | 428 375  | 409 468   | PM   | PMi suurem haldussuutlikkus.  |
| 9621.02.02       | Mikrokrediidikava arendamine   | Märts 1999–august 2000        | 219 940  | 215 098   | Krediidiühistud                                | Alternatiivse majandustegevuse edendamine ning krediidiühingute toetamine maal.   |
| 9621.02.03       | Nõuandeteenused PMile  | September 1998–detsember 2000 | 259 960  | 232 940   | PM, Jäeneda Õppe- ja Nõuande keskus, pmtootjad | Ekspertnõuande ühinemisega seotud küsimustes. Nõukogudeaegsete põllumajandusehitiste kasutamise uurimine.   |
| 9621.02.04       | Seadmete soetamine ja paigaldamine põllumajandusregistritele   | Oktoober 1998–detsember 2000  | 505 049  | 505 048   | PRIK   | IT seadmed põllumajandusregistritele.   |
| 9621.02.05       | Seadmete soetamine ja paigaldamine toidukvaliteedi ja -ohutuse integreeritud infovõrgule                       | November 1998–aprill 2000     | 44 272   | 43 712    | PRIK ja erinevad kontrolliasutused             | Toiduainete kontrolli eest vastutavate asutuste vaheline infovõrk soetatud ja paigaldatud.  |
| ES9610           | Veterinaar- ja Toiduinspekttsiooni arendamine – toidukvaliteedija -ohutuse integreeritud infovõrgu kavandamine | Sügis 1997–kevad 1999         | 999 427  | 999 427   | PM, Vet ja Toiduamet                           | Nõuande sisekorra ning piirikontrolli tõhususe parandamise küsimustes. Tarkvara arendamine toiduohutuse hädaolukordade infovahetuseks.  |
| ES9611           | Maareformi kiirendamine  | Hilissügis 1997–kevad 1999    | 1610 306 | 1 610 306 | Maa-amet                                       | Maareformi põhiprobleemide väljaselgitamine, informatsioonisüsteemide arendamine ja kiirendamisettepanekute tegemine.   |
| ES9507.03.01.001 | Põllumajanduse keskkonnakava arendamine Eestis   | August 1999–detsember 1999    | 252 306  | 252 306   | PM   | Eesti riiklik põllumajanduse keskkonnaprogramm, mis vastab ELi õigusaktide nõuetele, eriti tulevasele maaelu arengu määrusele, mis sisaldab ettepanekuid üldise programmi struktuuri, üksikasjalike põllumajanduse keskkonnameetmete, Seotud koostis- ja infoprogrammi, halduskorralduse, asjakohase kontrolli, seire ja hindamise kohta ning finants- ja juriidilisi kaalutlusi.<br><br>Eesti kahes erinevas piirkonnas võib rakendada põllumajanduse keskkonnaprogrammi pilootprojekti. |

**Teiste doonorite panus**

| Allikas/rahastaja | Projekt   | Periood     | Eelarve (EUR) | Kasusaaja                      | Põhitulemused   |
|-------------------|---|-------------|---------------|--------------------------------|---|
| Taani (DEN)       | Eesti Maaturismi arendamine (Development of Estonian Rural Tourism)   | 2003 - 2004 | 40 000        | Põllumajandusministeerium (PM) | Eesti maaturismi parendamine  |
| Soome (FIN)       | Kalasadamate arendamine (Development of Fishing Ports)  | 2003 - 2004 | 28 000        | PM                             | Kalasadamate moderniseerimise plaanide arendus                              |
| FIN               | INTERREG III: training on agri-environmental program and organic farming  | 2002 - 2005 | 166 750       | PM                             | Põllumajandustootjate koolitus põllumajanduskeskonnas ja mahetootmise alal  |
| Holland           | Administratiivse võimekuse kasvatamine põllumajanduskeskonnas ja mahepõllumajanduse osas (Development of administrative capacity on agri-environmental program and organic farming) | 2002 - 2003 | 166 000       | PM                             | Ametnike koolitus põllumajanduskeskonnas ja mahetootmise alal.              |
| DEN               | Taimekaitsetoodete kontrollisüsteemid ja registreerimine (Development of control system and registration of plant protection products)  | 2003        | 10 000        | PM                             | Ametnike koolitus taimekaitsetoodete kontrollisüsteemid ja registreerimine. |
| DEN               | Mahepõllumajanduse arendamine (Development of organic farming in Estonia)   | 2003        | 70 000        | PM                             | Mahepõllumajanduse arendamine Eestis  |

## LISA 3 Eesti õigusaktid

| Seadused   | Märge  |
|--|--|
| Euroopa Ühenduste Komisjoni, kes esindab Euroopa Ühendust, ja Eesti Vabariigi vahel sõlmitud Eesti Vabariigis põllumajanduse ja maaelu arendamise liitumiseelse programmi <b>mitmeaastase rahastuslepingu ratifitseerimise seadus</b><br><i>Jõustunud 08.05.2001</i>   | RT II 2001, 14, 68<br><br>REDAKTSIOON :<br>RK s 17.12.2003 jõust.01.01.2004<br>RT I 2003, 88, 591<br><br>RK s 12.02.2003 jõust.13.03.2003<br>RT II 2003, 8, 30   |
| Euroopa Ühenduste Komisjoni, kes esindab Euroopa Ühendust, ja Eesti Vabariigi vahel sõlmitud Eesti Vabariigis põllumajanduse ja maaelu arendamise liitumiseelse programmi <b>üheaastase rahastuslepingu 2001 ratifitseerimise</b> ning Euroopa Ühenduste komisjoni, kes esindab Euroopa Ühendust, ja Eesti Vabariigi vahel sõlmitud Eesti Vabariigis põllumajanduse ja maaelu arendamise liitumiseelse programmi mitmeaastase rahastuslepingu ratifitseerimise seaduse muutmise <b>seadus</b><br><i>Jõustunud 13.03.2003</i> | RT II 2003, 8, 30  |
| Euroopa Ühendust esindava Euroopa Ühenduste Komisjoni ja Eesti Vabariigi vahel sõlmitud Eesti Vabariigis põllumajanduse ja maaelu arendamise liitumiseelse programmi <b>2002. ja 2003. aasta üheaastaste rahastuslepingute ratifitseerimise seadus</b><br><i>Jõustunud 17.04.2004</i>  | RT II 2004, 7, 22  |
| VV 19.06.2001 määrus nr 199 „ <b>Volitatud asutuste määramine</b> ”<br><i>Jõustunud 28.06.2001</i>   | RT I 2001, 54, 326<br><br>REDAKTSIOON :<br>VV m 08.07.2003 Nr.195,<br>jõust.19.07.2003, RT I 2003, 54, 366<br><br>VV m 21.02.2002 Nr.85<br>jõust.01.03.2002, RT I 2002, 22, 128  |
| Vabariigi Valitsuse 04.12.2003 korraldus nr 789 “Eesti Vabariigis põllumajanduse ja maaelu arendamise liitumiseelse programmi üheaastaste rahastuslepingute 2002 ja 2003 Euroopa Ühendust esindava Euroopa Ühenduste Komisjoni ja Eesti Vabariigi vahel eelnõude heakskiitmine ja <b>volituste andmine</b> ”<br><i>Jõustunud 04.12.2003</i>  |  |
| Meetmete 1-4 (6) rakendamismäärused  |  |
| Vabariigi Valitsuse 28.06.2001 määrus nr 216 “Eesti Vabariigis põllumajanduse ja maaelu arendamise liitumiseelse programmi raames antava <b>investeeringutoetuse taotlemise, taotluse menetlemise ja toetuse maksmise kord</b> ”<br><i>Jõustunud 08.07.2001</i>  | RT I 2001, 60, 363<br><br>REDAKTSIOON :<br>VV m 06.05.2003 Nr.133<br>jõust.12.05.2003, RT I 2003, 39, 268<br><br>VV m 07.01.2003 Nr.6<br>jõust.01.03.2003, RT I 2003, 6, 28<br><br>VV m 15.01.2002 Nr.15<br>jõust.01.02.2002, RT I 2002, 6, 25 |
| Vabariigi Valitsuse 03.07.2001 määrus nr 219 Eesti Vabariigis põllumajanduse arendamise liitumiseelse programmi raames antava investeeringutoetuse <b>taotluse hindamise kord</b><br><i>Jõustunud 12.07.2001</i>   | RT I 2001, 63, 366<br><br>REDAKTSIOON :<br>VV m 06.05.2003 Nr.135<br>jõust.12.05.2003, RT I 2003, 39, 270<br><br>VV m 21.01.2003 Nr.19<br>jõust.01.03.2003, RT I 2003, 11, 51<br><br>VV m 19.06.2002 Nr.200                                    |

|  |  |
|--|--|
|  | <p>jõust.29.06.2002, RT I 2002, 52, 335</p> <p>VV m 23.01.2002 Nr.39<br/>jõust.01.02.2002, RT I 2002, 10, 53</p> <p>VV m 24.07.2001 Nr.253<br/>jõust.03.08.2001, RT I 2001, 68, 408□</p>   |
| <p>Vabariigi Valitsuse 10.07.2001 määrus nr 234 "Eesti Vabariigis põllumajanduse ja maaelu arendamise liitumiseelse programmi raames antava toetuse <b>tagasinõudmise ja tagasimaksmise kord</b>"<br/><i>Jõustunud 16.07.2001</i></p>  | <p>RT I 2001, 66, 387</p> <p>REDAKTSIOON :<br/>VV m 09.11.2006 Nr.235<br/>jõust.27.11.2006, RT I 2006, 51, 382</p> <p>VV m 22.07.2003 Nr.203<br/>jõust.28.07.2003, RT I 2003, 55, 374</p>  |
| <p><b>Meedet 6 "Külade taastamine ja arendamine" reguleerivad õigusaktid</b></p>   |  |
| <p>Vabariigi Valitsuse 3. juuni 2003. a määrus nr 164 "Eesti Vabariigis põllumajanduse ja maaelu arendamise liitumiseelse programmi raames antava külade taastamise ja arendamise investeeringutoetuse <b>taotlemise, taotluse menetlemise ja toetuse maksmise kord</b>"<br/><i>Jõustunud 16.06.2003</i></p>   | <p>RT I 2003, 45, 319</p>  |
| <p>Vabariigi Valitsuse 03.06.2003 määrus nr 166 Eesti Vabariigis põllumajanduse ja maaelu arendamise liitumiseelse programmi raames antava külade taastamise ja arendamise investeeringutoetuse puhul investeeringuobjekti kohta arvamuse kujundamiseks <b>nõuandva komisjoni moodustamise kord ja komisjoni töökord</b><br/><i>Jõustunud 16.06.2003</i></p>   | <p>RT I 2003, 45, 321</p>  |
| <p>Vabariigi Valitsuse määrus nr 165 "Eesti Vabariigis põllumajanduse ja maaelu arendamise liitumiseelse programmi raames antava külade taastamise ja arendamise investeeringutoetuse <b>taotluse hindamise kord</b>"<br/><i>Jõustunud 16.06.2003</i></p>  | <p>RT I 2003, 45, 320</p>  |
| <p><b>Rahaliste vahendite jaotus maakonniti</b></p>  |  |
| <p>Põllumajandusministri 28.06.2001 määrus nr 46 "Eesti Vabariigis põllumajanduse ja maaelu arendamise liitumiseelse programmi raames <b>2001. aastal investeeringutoetusteks antavate vahendite jaotus maakonniti</b>"<br/><i>Jõustunud 14.07.2001</i></p>  | <p>RTL 2001, 84, 1154</p>  |
| <p>Põllumajandusministri 05.02.2002 määrus nr 10 "Eesti Vabariigis põllumajanduse ja maaelu arendamise liitumiseelse programmi raames <b>2002. aastal investeeringutoetusteks antavate vahendite jaotus maakonniti</b>"<br/><i>Jõustunud 16.02.2002</i></p>  | <p>RTL 2002, 27, 372</p>   |
| <p>Põllumajandusministri 27.03.2003 määrus nr 32 „Eesti Vabariigis põllumajanduse ja maaelu arendamise liitumiseelse programmi raames investeeringutoetuseks antavate <b>vahendite jaotus maakonniti 2003. aastaks</b> ja eelnevatel eelarveaastatel sama programmi raames investeeringutoetuseks ettenähtud kasutamata jäänud vahendite reservi jaotamise alused ja kord"<br/><i>Jõustunud 07.04.2003</i></p> | <p>RTL 2003, 43, 624</p> <p>REDAKTSIOON :<br/>PM m 27.11.2003 Nr.107,<br/>jõust.13.12.2003, RTL 2003, 124, 2007</p> <p>PM 17.09.2003 Nr.92 jõust.11.10.2003,<br/>RTL 2003, 105, 1606</p> <p>PM 28.08.2003 Nr.86 jõust.13.09.2003,<br/>RTL 2003, 99, 1487</p> <p>PM 25.07.2003 Nr.74 jõust.09.08.2003,<br/>RTL 2003, 90, 1335</p> <p>PM 20.06.2003 Nr.60 jõust.05.07.2003,<br/>RTL 2003, 78, 1147</p> |
| <p>Põllumajandusministri 18.03.2004 määrus nr 24 "Eesti Vabariigis põllumajanduse ja maaelu arendamise liitumiseelse programmi raames külade taastamise ja arendamise investeeringutoetuseks antavate <b>vahendite jaotus maakonniti 2004. aastaks</b>"<br/><i>Jõustunud 18.03.2004</i></p>  | <p>RTL 2004, 33, 526</p>   |

## Lisa 4. Programmi lõplik finantstabel eurodes, Komisjoni osalus.

Lisa 2

Eesti SAPARDi Maaelu Arengukava finantstabel (EU määrus N°1268/1999)

MAX EU OSALUS (1)

| Prioriteedid ja meetmed (2)  | 2000              | 2001              | 2002              | 2003              | 2004              | 2005              | 2006              | 2000-2006         |
|--|-------------------|-------------------|-------------------|-------------------|-------------------|-------------------|-------------------|-------------------|
| <b>Prioriteet 1: Põllumajanduse ja põllumajandus-toidusektori konkurentsivõime parandamine (2)</b> |                   |                   |                   |                   |                   |                   |                   |                   |
| Meede 1: Investeeringud põllumajandustootmisse   | 5 694 517         | 5 817 162         | 5 694 586         | 7 147 777         | 5 489 658         | 5 489 658         | 5 489 658         | 40 823 016        |
| Meede 2: Pm- ja kalandustoodete tootmise ja turustamise parandamise investeeringutoetus            | 3 998 278         | 3 296 995         | 3 341 523         | 3 209 480         | 2 352 711         | 2 222 005         | 2 222 005         | 20 642 997        |
| <b>Prioriteet 2: Maapiirkondade säästev areng (2)</b>  |                   |                   |                   |                   |                   |                   |                   |                   |
| Meede 3: Alternatiivste majandustegevuste mitmekesistamine   | 2 423 198         | 2 475 387         | 2 459 026         | 2 125 260         | 2 222 005         | 2 091 299         | 2 091 299         | 15 887 474        |
| Meede 4: Infrastruktuuri arendamine  | 0                 | 787 394           | 721 447           | 0                 | 1 568 474         | 1 568 473         | 1 568 473         | 6 214 261         |
| Meede 6: Külade taastamine ja arendamine   | 228 736           | 218 700           | 725 661           | 677 991           | 653 531           | 653 531           | 653 531           | 3 811 680         |
| Meede 7: Põllumajanduskeskkond   | 0                 | 0                 | 0                 | 0                 | 261 412           | 392 119           | 392 119           | 1 045 649         |
| Meede 8: Metsandus   | 0                 | 0                 | 0                 | 0                 | 261 412           | 392 119           | 392 119           | 1 045 649         |
| <b>Prioriteet 3: Efektiivne programmi rakendamine (3)</b>  |                   |                   | 0                 | 0                 |                   |                   |                   |                   |
| Meede 5 Tehniline abi (3)  | 0                 | 0                 | 0                 | 0                 | 261 413           | 261 412           | 261 412           | 784 237           |
| <b>Meetmed kokku</b>   | <b>12 344 729</b> | <b>12 595 639</b> | <b>12 942 243</b> | <b>13 160 508</b> | <b>13 070 615</b> | <b>13 070 615</b> | <b>13 070 615</b> | <b>90 254 964</b> |
|  | 0                 | 0                 | 0                 | 0                 | 0                 | 0                 | 0                 | 0                 |
| <b>Meetmed kokku (6) (Ühe-aastaste rahastuslepingute summad)</b>                                   | <b>12 344 729</b> | <b>12 595 639</b> | <b>12 942 243</b> | <b>13 160 508</b> | <b>13 070 615</b> | <b>13 070 615</b> | <b>13 070 615</b> | <b>90 254 964</b> |
| <b>Artiklis 7(4) EÜ määruses 1268/1999 viidatud abi (4)</b>  | 0                 | 0                 | 0                 | 0                 | 89 893            | 89 893            | 89 893            | 269 679           |
| <b>KOKKU (5)</b>   | <b>12 344 729</b> | <b>12 595 639</b> | <b>12 942 243</b> | <b>13 160 508</b> | <b>13 160 508</b> | <b>13 160 508</b> | <b>13 160 508</b> | <b>90 524 643</b> |

(1) : Järelevalvekomitee eelneva heakskiidu korral, mis on saadetud Komisjonile ülevaatamiseks, võib kuni 10% vastava meetme aastaelarvest ümber jaotada teistele meetmetele, eeldusel, et "meetmed kokku" summa jääb samaks.

(2): Komisjoni panus on 75 % kogu lubatavast avaliku sektori toetusest

(3) : Tehnilise abi meetmel on Komisjoni osalus 80% kogu lubatavast avaliku sektori toetusest

(4): Indikatiivne summa

(5) : Iga-aastane summa määratakse vastava aasta ühe-aastase rahastuslepinguga

(6) : Ühe-aastase rahastuslepingu summa

| <b>LISA 5. OLAF-ile saadetud õigusrikkumiste aruanne, seisuga 10.04.2007</b> |  |   |   |            |  |                                       |   |
|--|--|---|---|------------|--|---------------------------------------|---|
| Juhtumi number   | Projekti number  | Meetme nimi   | Projekti nimi   | Kuupäev    | Õigusrikkumise summa, Ühenduse osalus, (EUR) * | Tagasinõutav Ühenduse osalus (EUR) ** | Hetkeolukord  |
| EE/04/001/S/0  | 03591610016  | Meede 1 – Investeeringud põllumajandustootmisse   | Taimikasvatustehnikad                                     | 15.07.2004 | 193  | 0                                     | Tagasinõutud  |
| EE/03/001/S/0*   | 03493470053; 03653470026; 03653470013; 03863470036; 03863470010; 03703470057; 03493470040; 03513470056; 03513470153; 03703470125; 03653470233; 03823420194; 03823420178; 03823420181; 03821610074; 03821610100; 03821610090; 03841610067; 03841600077; 03821650335 | Meede 1 – Investeeringud põllumajandustootmisse<br><br>Meede 3 – alternatiivse majandusliku tegevuse arendamise ja mitmekesistamise investeeringutoetus | Metsamasinad, taimikasvatustehnikad                       | 15.07.2004 |  | 0                                     | Juhtum suletud                                      |
| EE/05/002/S/0  | 02372410287  | Meede 2. Põllumajandus- ja kaalindustoodete tootmise ja turustamise parandamise investeeringutoetus   | Tootmishoone renoveerimine                                | 15.04.2005 | 57 960   | 57960                                 | Pankrott. Taotleja-vastane kaebus kohtus.           |
| EE/05/001/S/1*   | 03703470332; 03783470310; 03783470022  | Meede 3 – alternatiivse majandusliku tegevuse arendamise ja mitmekesistamise investeeringutoetus  | Metsamasinad  | 13.01.2006 |  | 0                                     | Juhtum suletud                                      |
| EE/05/004/S/0  | 02374420181  | Meede 4 – Infrastruktuuri arendamise investeeringutoetus  | Veevarustus- ja kanalisatsioonisüsteemi rekonstrueerimine | 19.01.2006 | 22 474   | 22 474                                | Ettekirjutus summade tagastamiseks. Kaebus kohtus.. |

Eesti SAPARD programm. Lõpparuanne

|               |                                       |   |   |            |         |         |  |
|---------------|---------------------------------------|---|---|------------|---------|---------|--|
| EE/06/001/S/0 | 02591610253; 02591600072              | Meede 1 – Investeeringud põllumajandustootmisse   | Taimikasvatustehnika  | 13.10.2006 | 17 434  | 12 324  | 8. veebruaril 2007. PRIA saatis Viru Maakohtusse hagiavalduse.   |
| EE/06/002/S/0 | 02781250261                           | Meede 1 – Investeeringud põllumajandustootmisse   | Investeeringud loomalaudadesse  | 15.01.2007 | 30 661  | 30 661  | Ettekirjutus summade tagastamiseks. Uus omanik soovib võtta üle kõik SAPARDi toetusega seotud õigused ja kohustused.                                     |
| EE/06/004/S/1 | 03703490257                           | Meede 3 – alternatiivse majandusliku tegevuse arendamise ja mitmekesistamise investeeringutoetus    | Puidu töötlemise masin  | 15.01.2007 | 1 486   | 1 238   | 6. detsembril 2006. PRIA saatis hagiavalduse Harju Maakohtusse. 21. märtsil 2007 PRIA ja toetuse saaja tegid kokkuleppe Harju Maakohtus. Tagasimaksmine. |
| EE/05/003/S/3 | 01392420287; 02392410212; 03392410224 | Meede 2. Põllumajandus- ja kaalindustoodete tootmise ja turustamise parandamise investeeringutoetus | Tootmisehoone ja varustuse renoveerimine.                                   | 15.01.2007 | 224 126 | 224 126 | Pankrotiprotsess   |
| EE/06/003/S/0 | 02373810242                           | Meede 3 – alternatiivse majandusliku tegevuse arendamise ja mitmekesistamise investeeringutoetus    | Teraviljatöötlemise seadmete renoveerimine                                  | 15.01.2007 | 11 244  | 0       | Tagasinõutud. Juhtum suletud.  |
| EE/07/002/S/0 | 03673820054                           | Meede 3 – alternatiivse majandusliku tegevuse arendamise ja mitmekesistamise investeeringutoetus    | Töötlemisseadmete ehitamine, külmseadmete ost ja installeerimine sõidukile. | 10.04.2007 | 1 191   | 1 191   | Toetuse saaja müüs investeeringuobjekti, paludas toetuse tagasimaksmist.   |

Eesti SAPARD programm. Lõpparuanne

|   |             |  |                                 |            |         |         |   |
|---|-------------|--|---------------------------------|------------|---------|---------|---|
| EE/07/001/S/0   | 02572210326 | Meede 2.<br>Põllumajandus- ja<br>kaalindustoodete<br>tootmise ja turustamise<br>parandamise<br>investeeringutoetus | Lihatootmisehoone<br>ehitamine. | 10.04.2007 | 44 694  | 44 694  | Pankrotiprotsess.<br>19. märtsil 2007<br>PRIA esitas<br>hagiavalduse. |
| * Juhtumeid EE/03/001/S/0 and EE/05/001/S/1 ei võetud arvesse, kui arvutati õigusrikkumiste osakaalu kogu toetusest, kuna juhtumid suleti enne väljamaksete tegemist. |             |  |                                 | KOKKU EUR  | 394 029 | 382 344 |   |