

EESTI MAAELU ARENGUKAVA 2004-2006
2005. a SEIREARUANNE

Aruandluse periood:
01.01.2005-31.12.2005

Põllumajandusministeerium

Tallinn 2006

Lühendid

EAGGF - Euroopa Põllumajanduse Tagatis- ja Arendusfond

EL - Euroopa Liit

EPS - arvestuse ja maksesüsteem

MAK - Eesti maaelu arengukava 2004–2006

PMAN - Põllumajanduse ja Maaelu Arengu Nõukogu

PRIA - Põllumajanduse Registrite ja Informatsiooni Amet

RAK - Eesti Riiklik Arengukava Euroopa Liidu struktuurifondide kasutuselevõtuks – ühtne programmdokument 2004-2006

Seirearuanne - Eesti maaelu arengukava 2004-2006 2005. aasta seirearuanne

TAKS - toetuste administreerimise ja kontrollisüsteem

SISUKORD

1. SISSEJUHATUS.....	5
2. TAUSTINFORMATSIOON.....	7
2.1. MAKi eesmärgid ja seosed teiste arengukavadega.....	7
2.2. Põhilised muudatused MAKi rakendamisel.....	8
2.3. MAKi rakendamise ühilduvus EL tegevuspoliitikatega.....	10
2.4. Ülevaade muutustest Eesti majandusruumis 2005. aastal.....	12
2.4.1. Rahvastik.....	12
2.4.2. Ülevaade majandusarengust.....	15
2.4.3. Põllumajandus.....	16
3. HINNANG MAKI MEETMETE RAKENDAMISELE 2005. AASTAL.....	18
3.1. Finantsülevaade.....	18
3.2. Esitatud taotluste arv ja taotletud summa.....	22
3.3. Rakendamise ülevaade meetme lõikes.....	27
3.3.1. Ebasoodsamate piirkondade toetus.....	27
3.3.2. Põllumajanduslik keskkonnatoetus.....	29
3.3.2.1. Baastegevus - Keskkonnasõbralik tootmine.....	31
3.3.2.2. Lisategevused.....	34
3.3.2.2.1. Mahepõllumajanduslik tootmine.....	34
3.3.2.2.2. Kiviaia rajamise, taastamise ja hooldamine.....	37
3.3.2.3. Eritegevus - Kohaliku ohustatud tõugu looma kasvatamine.....	38
3.3.2.3.1. Eesti tõugu hobuse kasvatamine.....	38
3.3.2.3.2. Eesti maakarja tõugu veise kasvatamine.....	40
3.3.2.3.3. Eesti raskeveohobuse kasvatamine.....	41
3.3.2.3.4. Tori tõugu hobuse kasvatamine.....	42
3.3.3. Põllumajandusmaa metsastamise toetus.....	42
3.3.4. Elatustalude kohanemise toetus.....	44
3.3.5. Nõuetega vastavusse viimise toetus.....	46
3.3.6. Otsetoetuste lisamaksed.....	49
3.3.7. Tehniline abi.....	51
3.3.8. SAPARD.....	56
3.4. Peamised meetmete menetlemisel esinenud probleemid ja administratiivne kontroll.....	56
3.4.1. Ebasoodsamate piirkondade toetus.....	58
3.4.2. Põllumajanduslik keskkonnatoetus.....	58
3.4.3. Põllumajandusmaa metsastamise toetus.....	59
3.4.4. Elatustalude kohanemise toetus.....	59
3.4.5. Nõuetega vastavusse viimise toetus.....	60
3.5. Ettevalmistused 2006. aastaks.....	60
4. MAKI RAKENDAMISE ALASED TEGEVUSED.....	61
• Seirekomisjon.....	61
• Taotlejate ja avalikkuse teavitamine.....	63
• Ülevaade toetuste menetlemiseks ja väljamaksmiseks kasutatud infosüsteemidest.....	65

• Meetmed, mis võeti kasutusele, et lahendada programmi rakendamisel esinenud probleeme	66
• Meetmed, mis tuleks kasutusele võtta, et lahendada programmi rakendamisel esinenud probleeme	66
• MAKi raames rakendatavate meetmete seireinformatsiooni ja andmete kogumise korraldus	66
• Auditite läbiviimine	67
• Ülevaade kohapealsete kontrollide läbiviimisest	68
• Järelevalve ja hindamise süsteem	71
• Meetmed kohalike partnerite suuremaks kaasamiseks.	71
• Hinnang efektiivsusele	71

5. KOKKUVÕTE.....	72
-------------------	----

LISA 1: JÄRELEVALVETABELID 2005.....	75
--------------------------------------	----

1. SISSEJUHATUS

Eesti maaelu arengukava 2004-2006 (edaspidi *MAK*) 2005. aasta seirearuanne (edaspidi *seirearuanne*) kajastab MAKi meetmete rakendamist perioodil 01.01.2005–31.12.2005. Seirearuanne hõlmab nii finantsilist kui sisulist informatsiooni arengukava rakendamise kohta. MAKi seirearuanne tugineb Põllumajanduse Registrite ja Informatsiooni Ameti (edaspidi *PRIA*) aruannetel. Seirearuanne on koostatud Põllumajandusministeeriumi vastutusel. Seirearuannet tutvustati MAKi seirekomisjonile 14. juunil 2006. aastal. Seirearuanne kiideti heaks.

MAK hõlmab ajavahemikku alates 1. märtsist 2004 kuni 2006. aasta lõpuni. MAKi üldeesmärk on toetada Euroopa Liidu (edaspidi *EL*) ühise põllumajanduspoliitikaga kaasnevate meetmete kaudu maapiirkonna regiooniti tasakaalustatud arengut.

MAKi alla kuuluvad järgmised meetmed ja tegevused:

- meede 1: Ebasoodsamate piirkondade toetus
- meede 2: Põllumajanduslik keskkonnatoetus
 - 2.1. Baastegevus - Keskkonnasõbralik tootmine
 - 2.2. Lisategevused:
 - Mahepõllumajanduslik tootmine
 - Kiviaedade rajamine, taastamine ja hooldamine
 - 2.3. Eritegevus - Kohalikku ohustatud tõugu looma kasvatamine
- meede 3: Põllumajandusmaa metsastamise toetus
- meede 4: Elatustalude kohanemise toetus
- meede 5: Nõuetega vastavusse viimise toetus
- meede 6: Keskkonnavalaste kitsendustega piirkondade (Natura 2000 võrgustiku alad) toetus
- meede 7: Otsetoetuste lisamaksed
- meede 8: Tehniline abi

MAKi toetuste rakendamist alustati 2004. aastal läbi nelja meetme (ebasoodsamate piirkondade toetus, põllumajanduslik keskkonnatoetus, elatustalude kohanemise toetus, nõuetega vastavusse viimise toetus). Lisaks toimus 2004. aastal taotluste vastuvõtt selleks, et maksta otsetoetuste lisamakseid ELi liikmesriikide ja Eesti põllumajandustootjate sissetulekute ühtlustamiseks. Väljamakseid ei olnud 31. detsembri 2004. aasta seisuga veel tehtud elatustalude kohanemise toetuse, nõuetega vastavusse viimise toetuse ja tehnilise abi meetmel ning MAKi rahadest ei makstud ka SAPARDit.

2005. aastal rakendati järgmisi MAKi alla kuuluvaid meetmeid ja tegevusi:

- meede: Ebasoodsamate piirkondade toetus
- meede: Põllumajanduslik keskkonnatoetus
 - 1. Baastegevus - Keskkonnasõbralik tootmine

- 2. Lisategevused:
 - Mahepõllumajanduslik tootmine
 - Kiviaia rajamine, taastamine ja hooldamine
- 3. Eritegevus - Kohalikku ohustatud tõugu looma kasvatamine
 - meede: Põllumajandusmaa metsastamise toetus
 - meede: Elatustalude kohanemise toetus
 - meede: Nõuetega vastavusse viimise toetus
 - meede: Otsetoetuste lisamaksed
 - meede: Tehniline abi

MAKi meetmeid rahastatakse Euroopa Põllumajanduse Arendus- ja Tagatisfondi (edaspidi *EAGGF*) tagatisrahastust ja Eesti riigi eelarvest. EL Nõukogu määrusega (EÜ) nr 1257/1999, viimati muudetud EL Nõukogu määrusega (EÜ) nr 1783/2003, sätestatakse maaelu arengu toetuste ühine õigusraamistik, mida kohaldatakse kogu ELis. EL Nõukogu määruse (EÜ) nr 1257/1999 II jaotisega määratakse kindlaks maaelu arengu meetmed, nende eesmärgid ning abikõlblikkuskriteeriumid.

MAKi meetmete rakendamise eelarve koostamisel lähtuti ELi poolse rahastamise kogumahust 2004. aasta hindades. Selle alusel arvutati Eesti kaasfinantseerimine, mis peab meetmete eelarvetest moodustama vähemalt 20%. Kolme aasta jooksul on ELi eelarvest MAKi meetmete rahastamiseks kavandatud 150,5 miljonit eurot (üle 2,355 mld krooni) ning Eesti riigi vahenditest 37,6 miljonit eurot (588,3 mln krooni). Programmiperioodil (2004–2006) on MAKi rahaline kogumaht 188,16 miljonit eurot (ligi 2,943 mld krooni).

2. TAUSTINFORMATSIOON

2.1. MAKi eesmärgid ja seosed teiste arengukavadega

MAK kirjeldab Eesti maaelu olukorda, maaelu arengu strateegiat ning neist tulenevaid toetusmeetmeid.

EL-i liitumiseelseks perioodiks koostas Eesti maaelu pikaajalise planeerimise raamdokumendi "Eesti maaelu arengukava 2000–2006", mis kinnitati 2000. aasta lõpus. Dokumendi alusel käivitus 2001. aastal SAPARD¹ programm.

Järgnevalt on ajavahemikuks 2004–2006 koostatud kaks strateegilist raamdokumenti:

- Eesti riiklik arengukava ELi struktuurifondimeetmete rakendamiseks – ühtne programmdokument 2004–2006 (edaspidi RAK);
- Eesti maaelu arengukava 2004–2006 ELi ühise põllumajanduspoliitikaga kaasnevate meetmete rakendamiseks.

Mõlema arengukavaga jätkatakse SAPARDi raames alustatud, pöörates senisest rohkem tähelepanu tasakaalustatud regionaalarengu küsimustele.

MAK keskendub ELi ühise põllumajanduspoliitikaga kaasnevate meetmete ehk EAGGF tagatisrahastust rahastatavate meetmete rakendamisega seotud küsimustele. MAK annab ülevaate kavandatavast meetmete kombineeritud kasutamisest Eestis, lähtudes Eesti põllumajanduse ja maaelu olukorrast ning taotletavatest eesmärkidest. MAK on tihedalt seotud RAKi 3. prioriteedi "Põllumajandus, kalandus ja maaelu" raames kohaldatavate põllumajanduse ja maaelu arengu meetmetega, samuti Eesti ja ELi põllumajanduspoliitiliste otsustega.

MAKi koostamisel lähtuti peamiselt EL Nõukogu määrusest (EÜ) nr 1257/1999 ja Euroopa Komisjoni määrusega (EÜ) nr 817/2004 sätestatud üksikasjalikest eeskirjadest.

MAKi raames kohaldatavate meetmete finantsjuhtimise üksikasju reguleerivad EL Nõukogu määruse (EÜ) nr 1258/1999 ning Euroopa Komisjoni määruse (EÜ) nr 27/2004 finantssätted. Kokkusobivus ühenduse muude toetusmeetmetega on reguleeritud EL Nõukogu määrusega (EÜ) nr 1260/1999.

MAKi üldeesmärk on toetada ELi ühise põllumajanduspoliitikaga kaasnevate meetmete kaudu maapiirkonna regiooniti tasakaalustatud arengut.

Eesti põllumajanduse ja maaelu valdkonna eesmärgid on: suurendada põllumajandustootjate huvi säästva keskkonnakasutuse vastu, k.a soodustada keskkonnasõbralikuma tehnoloogia ja tehnika kasutuselevõttu, säilitada bioloogilist mitmekesisust ja loodusmaastikke; viia põllumajanduslik tootmine vastavusse ELi keskkonnanõuetega; leevendada põllumajandustootjate finantskohustusi, mis on seotud EL-iga ühinemisega, suurendada põllumajandustootjate majanduslikku elujõulisust ja investeerimisvõimet; aeglustada põllumajandusliku tööhõive määra languse tempot; suurendada mikroettevõtete konkurentsivõimet ja tasakaalustada pindalapõhiste toetuste suurtootmist soodustavat mõju; hoida maakasutus ebasoodsamates ja keskkonnavalaste kitsendustega piirkondades vähemalt liitumiseelsel tasemel ning vähendada kasutamata

¹ SAPARD – Kesk- ja Ida-Euroopa riikide põllumajanduse ja maaelu arendamise liitumiseelne programm aastateks 2000–2006, mille rakendamise alus on iga liikmesriigi koostatud maaelu arengukava, Eestis "Investeeringutoetuste programm põllumajandusele ja maaelule".

põllumajandusmaa pindala; tõsta põllumajandustootjate teadlikkust majanduse ning keskkonnakaitse küsimustes.

MAKi meetmed aitavad kaasa ELi ühise põllumajanduspoliitika põhimõtete rakendamisele, selle kaudu kindlustatakse põllumajandusega tegeleva rahvastikuosa rahuldav elatustase, eelkõige põllumajanduses töötavate inimeste isikutulu suurendamise teel.

MAK ei sisalda turukorralduslikke meetmeid, teadusprojektide toetamist, põllumajandustoodete arendamise toetust ega loomahaiguste vältimise meetmeid.

Eesmärkide saavutamiseks valitud strateegia põhineb kavandatavate ELi ja riiklike vahendite sihipärasel kasutamisel. Ajavahemikul 2004–2006 rahastab EL kõiki MAKi meetmeid kokku 150,5 miljoni euroga (2,355 mld krooni).

Seosed RAKi meetmetega

MAKi üldist eesmärki – maapiirkonna piirkondlikult tasakaalustatud toimimise toetamine - aitavad saavutada ka RAKi 3. prioriteedi “Põllumajandus, kalandus ja maaelu areng” järgmised põllumajandust ja maaelu edendavad meetmed:

- **Meede 3.1:** Investeeringud põllumajandustootmisse (EAGGF)
- **Meede 3.2:** Põllumajandustoodete töötlemise ja turustamise parandamise investeeringutoetus (EAGGF)
- **Meede 3.3:** Majandustegevuse mitmekesistamine maapiirkonnas (EAGGF)
- **Meede 3.4:** Integreeritud maaparandus (EAGGF)
- **Meede 3.5:** Külade taastamine ja arendamine (EAGGF)
- **Meede 3.6:** Kohaliku initsiatiivi arendamine – LEADER-tüüpi meede (EAGGF)
- **Meede 3.7:** Metsamajandus (EAGGF)
- **Meede 3.8:** Nõuande- ja teabeleviteenuste toetamine (EAGGF)

Tagamaks, et üks ja sama investeeringuobjekt ei saaks mõlemat toetust (nii RAK põllumajandustootmise investeeringutoetust kui ka MAK nõuetega vastavusse viimise toetust) ja ei tekiks investeeringuobjekti ülefinantseerimist, on mõlema meetme tingimuste määrustesse sätestatud vastavad kriteeriumid, millistele investeeringuobjektidele ning millistel tingimustel ühest või teisest meetmest saab toetust taotleda.

2.2. Põhilised muudatused MAKi rakendamisel

• Euroopa Liidu ühise põllumajanduspoliitika rakendamise seadus

Euroopa Liidu ühise põllumajanduspoliitika rakendamise seadus on vastu võetud 24. märtsil 2004. aasta seadusega, jõustumise aeg 1. mai 2004, osaliselt 1. jaanuar 2005. Nimetatud seadust on muudetud järgmistel kuupäevadel:

- 22.04.2004, jõustunud 1.05.2004
- 12.01.2005, jõustunud 1.02.2005
- 15.06.2005, jõustunud 1.07.2005, osaliselt 1.01.2006
- 15.06.2005, jõustunud 1.01.2006

12. jaanuaril 2005. aastal võeti vastu seaduse muutmise seadus, mis täpsustab ühtse pindalatoetuse ning täiendavate otsetoetuse andmise tingimusi seoses asjakohaste EL määruste muutumisega. EL määruste muudatustest on tingitud ka teavitus- ja müügi edenduse meetmeid

ning ühise põllumajanduspoliitikaga kaasnevaid maaelu arengutoetusi käsitlevate sätete muutmine. Seadust täiendati ka uut toetust – tehniline abi maaelu arengukava meetmete elluviimiseks – käsitlevate sätetega. Samuti täpsustati riikliku järelevalve peatükki ning nõuandekeskust käsitlevaid sätteid.

15. juunil 2005. aastal võeti vastu seaduse muutmise seadus, milles tehtud muudatused tagavad tõhusama järelevalve ühise põllumajanduspoliitikaga kaasnevate maaelu arengu toetuste kasutamise üle, mis omakorda tagab toetuste toetusraha kasutamise suurema sihipärasuse.

Muudatusega viidi seadus kooskõlla EL Nõukogu määruse (EÜ) nr 1257/1999 artikli 44 lõike 2 alusel heaks kiidetud MAKiga. Maaelu ja põllumajandusturu korraldamise seadus jõustus 1. mail 2004. aastal, MAK kiideti Euroopa Komisjoni põllumajandusstruktuuride ja maaelu arengu komitees heaks 23. juunil 2004 ning kinnitati Euroopa Komisjoni poolt alles 2004. aasta augusti alguses. Tulenevalt Euroopa Komisjoni ettepanekutest on MAK-is Põllumajanduse ja Maaelu Arengu Nõukogu (edaspidi *PMAN*) ülesandeks toodud MAK-i seirekomisjoni ülesannete täitmine, seaduse kehtiva sõnastuse kohaselt täidab nimetatud nõukogu MAK-i nõuandva seirekomisjoni ülesandeid.

- **Muudatused MAKis**

MAK muudatusettepanekud esitati Euroopa Komisjonile 11. aprillil 2005. aastal ning kiideti heaks 19. oktoobril 2005. aastal.

Edaspidi on aruande koostamisel lähtutud 2005. aastal muudetud MAKist.

Informatsioon MAKi muudatuste kohta:

MAKi meetmete rakendamisega 2004. aastal osutus vajalikus teha programmdokumenti mõningaid täiendusi ja muudatusi. MAKi muudatused esitati Euroopa Komisjonile heakskiitmiseks 11. aprillil 2005. aasta komisjoni määruse (EÜ) nr 817/2004 artikli 51 kohaselt.

Peamine muudatus oli tingitud keskkonnaalaste kitsendustega piirkondade (Natura 2000 võrgustiku alad) toetusmeetme lisamisest. Meetme eesmärgiks on tagada keskkonnaalaste kitsendustega piirkondades looduskaitseõuete täitmine ja säilitada neis piirkondades põllumajanduslik tegevus. Muudatustega suurenes eelkõige keskkonna olukorra parandamisele suunatud MAKi meetmete osakaal.

Teine oluline muudatus on seotud põllumajandusliku keskkonnatoetuse raames makstava kohalike ohustatud tõugude toetuse laiendamisega. Kohalike ohustatud tõugude kasvatamise eest makstakse nüüd toetust lisaks eesti hobuse kasvatamisele nüüd ka eesti raskeveohobuse, tori hobuse ja eesti maakarja veise kasvatamise eest. Need tõud lisandusid kohalike ohustatud tõugude nimekirja 2004. aasta jooksul. Toetuse laiendamise eesmärk on tagada kultuuripärandi ja geneetilise mitmekesisuse seisukohast oluliste kohalike ohustatud tõugude säilimine.

Nimetatud muudatuste tulemusena muudeti MAKi eelarve jagunemist meetmete vahel. Põllumajandusliku keskkonnatoetuse raames ei alustatud programmiperioodi lõpus viie-aastaste kohustustega keskkonnasõbraliku majandamise, mitmeliigilise põõsariba rajamise ja hooldamise ning poollooduslike koosluste hooldamise ja maa talvel taimkatte all hoidmise toetamisega. Seetõttu MAKi kolme aasta eelarve maht uue meetme lisandumisega ei muutunud.

2.3. MAKi rakendamise ühilduvus EL tegevuspoliitikatega

MAKi toetuste rakendamisel juhindub Eesti Euroopa Ühenduse ühisest põllumajanduspoliitikast, mis on loodud Rooma lepingu artikli 33 lõikes 1 nimetatud eesmärkide täitmiseks ja ühise põllumajandustoodete turu toimimise ja arengu kindlustamiseks.

Ühist põllumajanduspoliitikat rahastatakse EAGGF tagatisrahadest.

MAKi raames rakendatavad meetmed vastavad ELi poliitikale. MAKi meetmete rakendamisel on tagatud ühilduvus EL erinevate poliitikatega konkurentsi, riigihangete ja võrdsete võimalustega seotud küsimustes. MAKi meetmed on suunatud säästva arengu tagamisele maapiirkonnas ning järgivad ühenduse keskkonnapoliitikat ja säästva arengu põhimõtteid. Need vastavad ka Helsingis Euroopa Ülemkogu poolt vastu võetud keskkonnaintegratsiooni ja säästva arengu strateegiale. Poliitikaga ühilduvus on tagatud läbi MAKi meetmete eesmärkide.

Põllumajandusministerium pädeva asutusena ja makseagentuuri ülesandeid täitev PRIA tagavad meetmete järjepidevuse ja vastavuse ühenduse muule poliitikale ning siseriiklikele dokumentidele.

• Keskkonnakaitse

MAKi eesmärk on viia põllumajanduslik tootmine vastavusse ELi keskkonnanõuetega, suurendada põllumajandustootjate huvi säästva keskkonnakasutuse vastu, kaasa arvatud keskkonnasõbralikuma tehnoloogia ja tehnika kasutuselevõtu vastu ning aidata kaasa bioloogilise mitmekesisuse ja loodusmaastike säilimisele.

Alates 1991. aastast on Eesti sõlminud 37 kahe- või kolmepoolset keskkonnakaitsekokkulepet ja ühinenud 26 keskkonnakaitsekonventsiooni või -protokolliga.

Need rahvusvahelised kokkulepped käsitlevad järgmisi MAKiga seotud valdkondi:

- sisevete kaitse;
- looduskaitse;
- atmosfääri saastamine.

MAKi koostamine ja rakendamine vastab keskkonnakaitset reguleerivatele õigusaktidele.

Kõik MAKi meetmed, eriti aga põllumajanduslik keskkonnatoetus, nõuetega vastavusse viimise ja ebasoodsamate piirkondade toetus, teenivad riikliku keskkonnapoliitika eesmärki ja neid rakendatakse kompenseeriva iseloomuga tegevuste kaudu. MAKi rakendamisele aitab kaasa selliste keskkonnakaitse-eesmärkide täitmisele, mis sisaldavad Helsingi konventsioonide, ÜRO Johannesburgi konverentsi deklaratsiooni ja tegevuskava, Rio+10, Euroopa keskkonnakaitse 6. tegevusprogrammi ja Balti mere piirkonna riikide 21. sajandi tegevuskavaga hõlmatud keskkonnakaitsevaldkondadega seotud küsimusi.

MAKi tegevuste vastavuse järelevalve EL keskkonnapoliitikale tagatakse eelkõige Eesti keskkonnaseadusandluse raames, mis on harmoneeritud EL keskkonnaõigusega. Kui võib eeldada kavandatud tegevuse olulist keskkonnamõju, rakendatakse vastavalt “Keskkonnamõju hindamise ja keskkonnajuhtimissüsteemi seadusele”, keskkonnamõju hindamist. MAKi raames võib vajadus keskkonnamõju hindamise järele tekkida eelkõige suurte loomafarmide sõnnikumajanduse kavade puhul. Samuti on suurtel farmidel vastavalt “Saastuse kompleksse vältimise ja kontrollimise seadusele” kohustuslik taotleda keskkonnakompleksluba.

MAKi meetmete keskkonnamõju on valdavalt positiivne või neutraalne. Olulise positiivse keskkonnamõjuga on ühenduse nõuetega vastavusse viimise meede. Nimetatud meetme eesmärk on ELi veepoliitika raamdirektiivist tulenevate keskkonnanõuete järgimine ja sõnnikukäitlusest põhjustatud veereostuse vähendamine.

MAKi meetmetega tagatakse keskkonnanõuete täitmine paremini kui see oleks olnud ilma toetusteta. MAKis kavandatud meetmete rakendamisel on maapiirkonna keskkonnaseisund tulevikus tõenäoliselt parem kui muudel samadel tingimustel MAKi meetmeid rakendamata.

- **Tööhõive**

Meetmed avaldavad positiivset mõju maapiirkondade tööhõivele.

- **Soolise võrdõiguslikkuse põhimõtte järgimine**

MAKi koostamisel on arvestatud võrdõiguslikkuse põhimõtet. Põhiseaduse kohaselt on Eestis kõik kodanikud võrdsed. Kedagi ei diskrimineerita rahvuse, rassi, nahavärvuse, soo, keele, päritolu, usutunnistuse, poliitiliste või muude veendumuste, samuti varalise ja sotsiaalse seisundi või muude asjaolude tõttu. Maaihistõnna suurima probleemi – tööpuuduse – lahendused on suunatud mõlemale soole. Seejuures arvestatakse võrdse tasustamise põhimõtet.

Kavaga hõlmatud meetmete täitmise mehhanismide edasisel arendamisel ja rakendamisel sedastatakse, et mõlemal sool on võrdsed võimalused kava kõikide meetmete raames toetuse taotlemiseks ja saamiseks, kui nad suudavad täita iga meetmega seotud sätteid ja vastata toetuse saaja kohta käivatele kriteeriumidele.

- **Ühilduvus ühise põllumajanduspoliitikaga**

MAK toetab ELi ühise põllumajanduspoliitika strateegiat, aidates põllumajandustootjatel paremini rahuldada tarbijate vajadusi ning muutuda konkurentsivõimelisemaks, mitmekülgsemaks, paindlikumaks ning keskkonnaga arvestavamaks. MAK aitab põllumajandustootjatel ja maapiirkondadel kohaneda ja areneda.

Üleminek ühikupõhiselt toetuselt ühtsele otsemaksele, kus ettevõtte tootmissuunast ja majandustegevusest sõltumata makstakse tootjale ühtset pindalapõhist toetust, on keskkonnanahoidlikum. See annab tootjale suurema vabaduse otsustada, milliseid loomi ning kultuure oma maal kasvatada, samuti pole toetuste maksmisel enam määravaks toodangu hulk. Turu olukorrale vastavalt määratakse edaspidised majanduslikud suunad.

- **Infoühiskonna edendamine**

Enamikel meetmetel on mõju neutraalne. Nõuetega vastavusse viimise toetuse rakendamisel ning elatustalude kohanemise toetuse rakendamisel on võetud eesmärgiks, et meetmed aitavad kaasa maapiirkonna laiemale arengule, hõlmates seejuures ka infotehnoloogilisi lahendusi.

- **Konkurentsivõime**

MAKi raames rakendatavatel meetmetel on positiivne mõju Eesti konkurentsivõime parandamisele EL majandusruumis. Paraneb ja tugevneb toetust saanud põllumajandusega tegelevate ettevõtjate majanduslik jätkusuutlikkus. Pindalapõhistel toetustel on põllumajandusettevõtjate tootmise keskkonnasõbralikumaks ja efektiivsemaks muutmisel

positiivne mõju. MAKi toetused aitavad kaasa põllumajandussektori kohanemisele ELi nõuetega ning leevendavad sotsiaalseid probleeme maapiirkonnas.

Põllumajandusliku keskkonnatoetuse raames rakendatava mahepõllumajandusliku tootmise toetuse eesmärk on toetada mahepõllumajanduse kui loodusega kooskõlas oleva tootmisviisi arengut, rahuldada tarbijate kasvavat nõudlust mahetoodangu järele ning toetada ja parandada mahepõllumajanduse jätkusuutlikkust.

Elatustalude kohanemise toetuse üldine eesmärk on leevendada majanduslikult väiksemate põllumajandusettevõtjate majanduslikku koormust seoses EL turuga liitumisega. Uute liikmesriikide ettevõtjad peavad kohanema põllumajandussektorile osaks saava ühtse turu survega ja elatustalude kohanemise toetuse eesmärk soodustada sellises olukorras olevate väiksemate põllumajandusüksuste, mis ei ole veel majanduslikult elujõulised, ümberkorraldamist.

- **Konkurentsipoliitika ja avalikud hanked**

MAKi rakendamisel järgitakse ka riigiabi reegleid, et tagada riigiabi andmise kooskõla nii EL seadusandluse kui ka riikliku konkurentsiseaduse ja selle rakendusaktidega. Vahendite kasutamise vastavuse ELi riigihankeid käsitlevatele õigusaktidele tagab harmoneeritud riigihangete seadus ja selle üldised järelevalvemehhanismid. Järelevalvet riigiabi andmise üle teostab rahandusminister.

2.4. Ülevaade muutustest Eesti majandusruumis 2005. aastal

Alapeatükis antakse ülevaade Eesti majanduses toimunud muutustest, millele avaldab oma mõju loodetavasti ka MAKi meetmete rakendumine.

2.4.1. Rahvastik

Eesti rahvaarv on viimastel aastatel kahanenud. 2001. aasta 1. jaanuari seisuga oli rahvaarv 1 367 tuhat elanikku, 2005. aasta 1. jaanuari seisuga aga 1 347 tuhat (vähenemine aastas keskmiselt 0,37%). Seejuures vallaelanikkond vähenes aastal 2001 0,56% võrra, kasvas 2002. aastal 2,3% ning kahanes aastatel 2003 ja 2004 vastavalt 0,46 ja 0,31%, mis kokku andis vallaelanike arvu suurenemise 2001. aasta algusega võrreldes 0,9%. Vallarahvastiku kahanemiskiirus on vähenenud – seda ei saa ainult MAKi rakendumise arvele kanda, kuid kahtlemata on maapiirkondadele suunatud abiprogrammidel oma osa protsessi pidurdamisel.

Tabel 1. Rahvastik, 1. jaanuari seisuga aastatel 2000-2006 (tuhat elanikku)

	2000	2001	2002	2003	2004	2005	2006*
Eesti kokku	1372,1	1367,0	1361,2	1356,0	1351,1	1347,5	1344,0
Vallad	447,7	445,7	443,2	453,2	451,1	449,4	...
Linnad	924,4	921,3	918,0	902,8	900,0	898,1	...

Allikas: Statistikaamet

* 2006. aasta 1. jaanuari rahvaarv on esialgse hinnangu järgi.

Eesti rahvastikku iseloomustab taastootetasandist madalam sündivus koos suhteliselt kõrge suremusega, mis on olulisim põhjus, miks Eesti rahvastik on Euroopas enamiku teiste rahvastikega võrreldes ebasoodsamas seisundis.

Tööhõive

Olukorda töajöuturul saab hinnata tööturusurve indeksi abil. Demograafiline tööturusurve indeks saadakse rahvastiku vanuses 5-14 jagamisel rahvastikuga vanuses 55-64. Demograafiline tööturusurve indeks näitab, et Eesti rahvastik vananeb pidevalt ja üsna kiiresti.

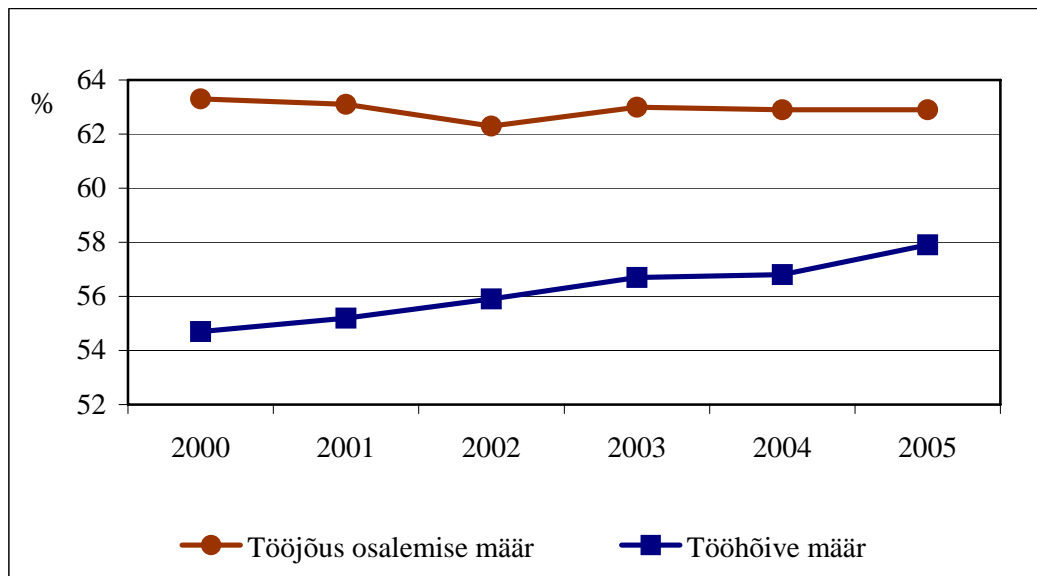
2005. aastal jätkunud majanduskasv tõi kaasa positiivsed arengud töajöuturul. 2004. aastaga võrreldes on 2005. aasta jooksul tööhõive määr kasvanud. 15–74-aastaste tööhõive määr (joonis 1) oli 2005. aastal Eesti keskmisest (57,9%) kõrgem ainult Põhja-Eesti regioonis (64,3%). Kõige madalam tööhõive määr oli Kirde-Eestis (50,9%) ja Lõuna-Eestis (53,5%).

15–74-aastaste maaelanike viimase üheksa aasta kõige madalam tööhõive määr oli 2000. aastal (54,7%).

Tööturunäitajad paranesid eelkõige tänu uute töökohtade loomisele kaubanduses ja kinnisvarasektoris. Peamised tööhõive kasvu allikad on jätkuvalt töötlev tööstus, maaturism, ühistegevuse ja partnerluse laiendamine, haridus ja kaubandus, kuid ka veondus ja ehitus.

Töajöuturu positiivsete arengute tulemusel on töötuse määr, mis 2004. aastal oli 9,7%, alanes 2005. aastal 7,9%-ni. Maapiirkonna töötuse määr oli 2005. aastal 7,1%. Samas on probleemiks töökohtade vähesus maapiirkonnas. Töötuse määr oli kõrgeim Kirde-Eestis (16,1%) ning madalam Kesk-Eestis (5,1%) ja Lääne-Eestis (5,8%).

2005. aastal oli Eestis 15-74-aastaseid majanduslikult aktiivseid elanikke 659 600 (töajöud). Neist oli tööga hõivatud 607 400 ja töötuid 52 200.

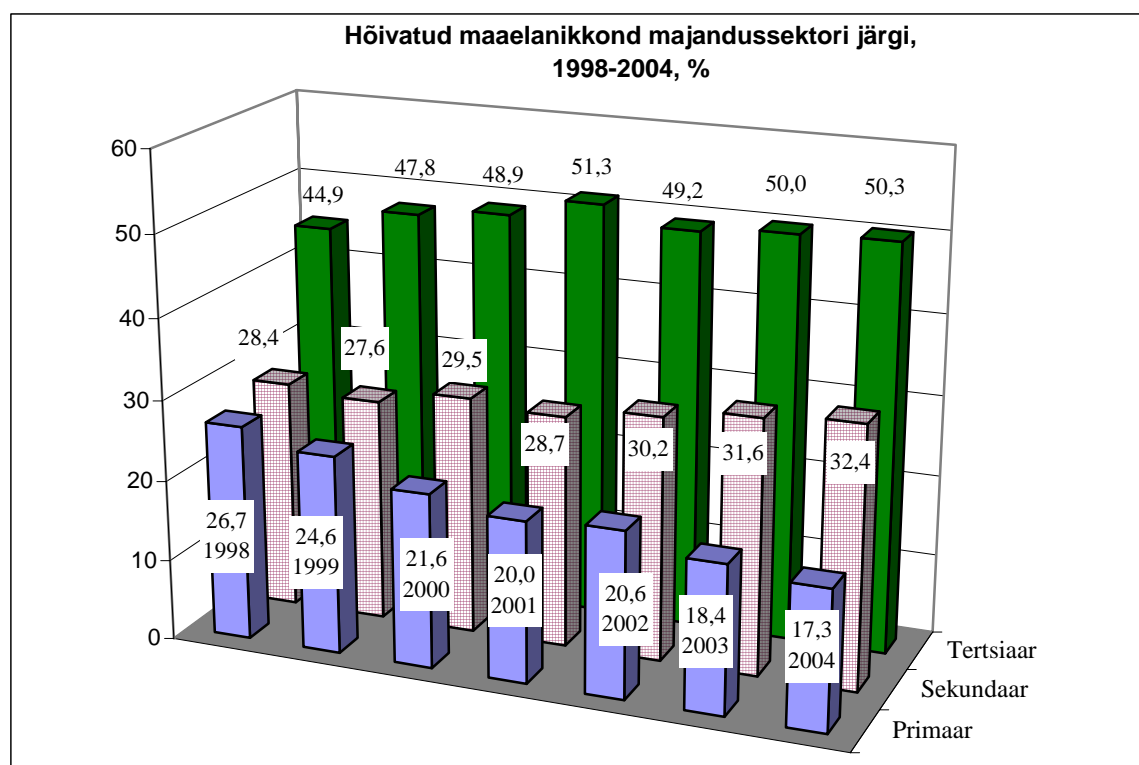


Joonis 1. Töajöus osalemise määra ja tööhõive määra dünaamika aastatel 2000-2005 (vanus 15-74a). Allikas: Statistikaamet

Maapiirkonnas on alates 1989. aastast tööga hõivatute arv vähenenud 246,3 tuhandest kuni 169,1 tuhandeni 2004. aastal (-31,3%). Primaarsektori (põllumajandus, jahindus, metsandus ja kalandus) osatähtsus tööhõives on 1989. aastaga võrreldes vähenenud üle kolme korra (55,9%-st kuni 17,3%-ni), tertsiaarsektori (teenindus) osakaal on kasvanud 1,9 ning sekundaarsektori (töötlev tööstus, mäetööstus, ehitus, energeetika, gaasi- ja veevarustus) osatähtsus 1,7 korda.

Viimase viie aasta jooksul on maapiirkonnas täheldatav primaarsektori hõive osatähtsuse jätkuv vähenemine (2–3% aastas), sekundaarsektori kasv (ca 1% aastas) ning tertsiaarsektori stabiliseerumine 49...50% juures.

Joonis 2 annab ülevaate hõivest maal majandussektorite lõikes aastatel 1998–2004.



Joonis 2. Hõive maal majandussektorite lõikes aastatel 1998-2004 (%)

Allikas: Statistikaameti töajõu-uuringud

Elanikkonna sissetulekud

Kui 2004. aastal oli leibkonnaliikme kuu keskmine netosissetulek 193,6 eurot (3 029,0 krooni), siis 2005. aastal oli see näitaja 219,3 eurot (3431,3 krooni). Aastaga suurenes netosissetulek 12%.

Leibkonnaliikme kohta on tulu põllu- ja metsamajanduslikust tegevusest vähenenud 46,6 eurot (730 krooni) 2000. aastal kuni 8,1 euroni (126 krooni) 2005. aastal. Veel 2004. aastal oli see näitaja 37,7 eurot (590 krooni).

Netosissetuleku erinevus maakonniti vähenes. Suurim kuu keskmine netosissetulek oli leibkonnaliikmel Harjumaal – 259,5 eurot (4060,5 krooni), ületades Eesti keskmist netosissetulekut 20%. Väikseim netosissetulek oli Hiiu maakonnas – 163,1 eurot (2551,9 krooni), mis moodustas 63% leibkonnaliikme kuukeskmisest netosissetulekust Harjumaal ja 75% Eesti keskmisest. Eesti keskmisest netosissetulekust suurem kuukeskmise netosissetulek oli peale Harju maakonna Rapla ja Tartu maakonnas.

2.4.2. Ülevaade majandusarengust

Eesti viimase 10 aasta keskmine majanduskasv on olnud 6,1%. 2005. aastat iseloomustas kiire majanduskasv. Teise poolaasta hoogsat majanduskasvu toetasid ekspordi kasv ja kinnisvarasektori areng. 2006. aasta alguse esialgsed andmed viitavad tööstustoodangu ja ekspordi jätkuvalt kiirele kasvule. Eesti majanduskasv ulatus 2005. aastal 9,5 protsendini, seda tänu Eesti peamiste ekspordipartnerite Soome ja Rootsi kiirenenud majanduskasvule ning püsivalt suurele sisenõudlusele Eestis. Võrdluseks Euroopa Liidu majandus kasvas 2005. aastal 1,7 protsenti.

Eesti sisemajanduse koguprodukt on aastate 2000 kuni 2005 jooksul kasvanud keskmiselt 1,4 korda. Sisemajanduse koguprodukti kasvu mõjutasid kõige enam töötlev tööstus, kinnisvara, rentimine ja äritegevus, veondus, laondus ja side ning hulgi- ja jaekaubandus.

Tabelist 2 on näha et, põllumajanduse ja jahinduse sektori langus on viimase kahe aasta jooksul peatunud, kuid põllumajanduse areng jääb siiski oluliselt maha rahvamajanduse kui terviku arengust ning põllumajanduse osa on langenud 2000. aasta 3,0%-lt sisemajanduse koguproduktist 2,1 protsendini 2005. aastal.

Tabel 2. Põllumajandussektori osa sisemajanduse koguproduktis 2000. aasta püsivhindades aastatel 2000-2005, (miljonit eurot)

	2000	2001	2002	2003	2004	2005
Sisemajanduse koguprodukt kokku	5 285,8	5 622,2	6 012,0	6 404,6	6 884,6	7 579,3
sh põllumajandus, jahindus	159,4	157,7	150,3	153,2	162,7	162,3
Põllumajandussektori osa sisemajanduse koguproduktis, %	3,0	2,8	2,5	2,4	2,4	2,1

Allikas: Statistikaamet

Soodsate ekspordivõimaluste toel jätkas Eesti kaubaeksport hoogsat kasvu. Kaupade ekspordi kasv kiirenes 32 protsendini. Ekspordikasvu ületav impordikoguse suurenemine tingis väliskaubanduse tasakaalu jätkuva halvenemise. Kui vaadata põllumajandustoodete osakaalu ekspordis-impordis, siis on samuti näha, et põllumajandustoodete import ületab ekspordi (vt tabel 3).

Tabel 3. Põllumajandustoodete osakaal väliskaubanduses aastatel 2000-2005, (%)

	2000	2001	2002	2003	2004	2005
Ekspord	8,1	10,2	11,8	10,8	7,5	7,2
Import	10,0	10,8	11,8	11,5	9,1	8,6

Allikas: Statistikaamet

2.4.3. Põllumajandus

Loodus

Kliima vaheldub merelisest mandriliseni: rannikualad ja saared on merelise ning Kagu-Eesti mandrilise kliimaga. Päike paistab 1600–1870 tundi aastas. Efektiivtemperatuuride summa (üle 5 °C) on Põhja-Eestis kuni 1350 °C ning Lõuna-Eestis ja Lääne-Eesti saartel kuni 1500 °C.

Keskmine vegetatsiooniperiood on 183 päeva, rannikul 189 päeva ja Pandivere kõrgustikul 174 päeva. Keskmine õhuniiskus on 80%. Sademeid on keskmiselt 650 mm; 500 mm Ida-Eestis ja 700 mm Kagu-Eestis. Rohkem sajab kõrgemates piirkondades (Kesk- ja Lõuna-Eestis) ja vähem rannikul. 1. aprillist 30. septembrini on sademete hulk 290–380 mm, mis napilt katab põllukultuuride veevajaduse. Mais ja juunis ei ole sademete hulk põllukultuuridele piisav ja rohumaade saagikus on madalam. Koristushooajal, augustis ja septembris, on 15–20 koristustöödeks sobimatut päeva, kui maa on märg või sademeid üle 5 mm.

Eesti mullastik on oma viljelusväärtuselt ebahütlane. Viljakama mullaga alad paiknevad Kesk-Eestis, madalam mullaviljakus on rannikualadel, saartel ja Kagu-Eestis.

Maakasutus

Eesti üldpindala on 45 227 km², millest maismaapindala on 43 200 km². Maismaast üle poole moodustab metsamaa, 1/3 on põllumajandusmaa, 2/5 on kaetud soode ja rabadega.

Metsamaana käsitletakse metsaga kaetud metsamaad ja metsata metsamaad (lageala). Metsata metsamaa on uuendamata raiesmikud, lagendikud, harvikud, põlendikud, hukkunud puistud, liitumata kultuurid ja taimlad, samuti metsaga seotud rajatiste (metsateed, palgilaod jms) all olev maa.

Põllumajandusmaa on kasutatav põllumajandusmaa, s.t kasvatatavate-koristatavate kultuuride all olev maa (põllu- ja katmikkultuurid, viljapuud ja marjakultuurid, puukoolid, looduslik rohuma, puu- ja köögiviljaaiad ning kesa).

Statistikaameti andmetel oli 2005. aastaks 27 747 majapidamise valduses 1 134 540 hektarit maad. Sellest 208 585 hektarit oli metsamaad ja 51 382 hektarit muud maad (vt tabel 4).

Tabel 4. Majapidamiste maakasutus 2005. aastal.

Aasta	Majapidamiste arv	Maavalodus (ha)	Põllumajandusmaa (ha)	Kasutamata põllumajandusmaa (ha)	Metsamaa (ha)	Muu maa (ha)
2005	27 747	1 134 540	828 926	45 647	208 585	51 382

Allikas: Statistikaamet

65% majapidamisi valdas põllumajandusmaad alla 10 ha ja neile kuulus 9% põllumajandusmaast. Enamus (73%) põllumajandusmaast oli üle 50 hektari põllumajandusmaaga majapidamistel, keskmiselt oli sellise majapidamise valduses 268 ha põllumajandusmaad (vt tabel 5).

Tabel 5. Majapidamiste arv ja nende kasutuses oleva põllumajandusmaa jaotus suurusgrupiti 2005. aastal.

	Kokku	0<10 ha	10-<50 ha	50-<100 ha	100-<300 ha	300-<500 ha	500-<1000 ha	1000-<2000 ha	>=2000 ha
Majapidamiste arv	27 687	18 078	7 346	946	812	207	191	80	27
Põllumajandusmaa (ha)	828 925	71 009	150 864	65 043	134 868	80 101	135 662	111 356	80 022

Allikas: Statistikaamet

Mahepõllumajanduslike majapidamisi oli 2003. a seisuga Statistikaameti andmetel 743. 2005. aastal oli see näitaja 998. Kehtiva mahemärgi kasutusloaga majapidamisi oli 671, nende kasutuses oli 35 723 hektarit põllumajandusmaad. Üleminekuajal oli põllumajandusmaaga 704 majapidamist, nende kasutuses oli 22 743 ha põllumajandusmaad. Täieliku maheloomakasvatamisega majapidamisi oli 492 ja osalise maheloomakasvatamisega oli 128 majapidamist.

3. HINNANG MAKi MEETMETE RAKENDAMISELE 2005. AASTAL

Peatükis antakse ülevaade saavutatud tulemustest.

3.1. Finantsülevaade

Kolme aasta jooksul on ELi eelarvest MAKi meetmete rahastamiseks eraldatud 150,5 miljonit eurot (ligi 2,355 mld krooni) ning Eesti riigi vahenditest 37,6 miljonit eurot (589,3 miljonit krooni) ehk 20% meetmete rahastamise eelarvest. Programmiperioodil (2004–2006) on MAKi eelarve 188,16 miljonit eurot (üle 2,944 miljardit krooni) (vt tabel 6). Meetmete rahastamiseks oli 2005. aastaks planeeritud 63,0 miljonit eurot (985,9 miljonit krooni) ehk 34% MAKi kogu programmiperioodi eelarvest, mis on 6,4 miljoni euro (99,7 miljonit krooni) võrra suurem, kui 2004. aasta eelarve.

Tabel 6. MAKi meetmete rahastamine aastatel 2004–2006, 2004. aasta hindades. Tabelis esitatud summad on eurodes (miljonit eurot).

Meede	ELi osalus 2004.-2006. aastal	Riiklikud kulutused 2004.- 2006. aastal	Eelarve kokku 2004.- 2006. aastal	Eelarve jagunemine meetmete kaupa 2004.- 2006. aastal, %	Eelarve 2005. aastal	Eelarve jagunemine meetmete kaupa 2005. aastal, %
Ebasoodsamate piirkondade toetus	21,98	5,50	27,48	15	6,90	11
Põllumajanduslik keskkonnatoetus	56,73	14,21	70,94	38	30,97	49
Põllumajandusmaa metsastamise toetus	7,86	1,96	9,82	5	3,53	6
Elatustalude kohanemise toetus	8,84	2,21	11,06	6	2,82	5
Nõuetega vastavusse viimise toetus	27,97	7,00	34,97	19	8,76	14
Keskkonnaalaste kitsendustega piirkondade toetus (Natura 2000 alad)	0,99	0,25	1,24	1	0,00	0
Otsetoetuste lisamaksed	21,71	5,43	27,13	14	9,29	15
Tehniline abi	2,49	0,63	3,12	2	0,74	1
SAPARD	1,92	0,48	2,40	1	0,00	0
Kokku	150,50	37,66	188,16	100	63,01	100

Allikas: MAK

Kõige suurema osa (38%) kolme aasta eelarvest moodustab põllumajanduslik keskkonnatoetus 70,94 miljoni euroga. Nõuetega vastavusse viimise toetus hõlmab 34,97 miljonit eurot (ehk 19%) 2004.–2006. aasta eelarvest.

2005. aastal võeti taotlusi vastu viie meetme (ebasoodsamate piirkondade toetus, põllumajanduslik keskkonnatoetus, põllumajandusmaa metsastamise toetus, elatustalude kohanemise toetus, nõuetega vastavusse viimise toetus) raames ning nende toetuste eelarve (Eesti riiklikud kulutused + ELi osalus) oli 2005. aastal 52 982 867 eurot.

MAKi raames rahastatakse ka otsetoetuste lisamakseid, et ühtlustada Eesti põllumajandustootjate sissetulekuid teiste EL liikmesriikidega. Samuti oli MAKi 2004.–2006. aasta eelarvest kavandatud teha SAPARDi programmiga võetud kohustuste väljamakseid.

Tabel 7 kajastab MAKi meetmete rahastamist ajavahemikul 2004. kuni 2005. aasta ning sellega on võrreldud toetuste maksmiseks määratud summasid perioodil 01.01.2004–31.12.2005. Kuna taotluste menetlemine ei olnud 31. detsembri 2005. aasta seisuga veel lõpule jõudnud nõuetega vastavusse viimise toetusel ja elatustalude kohanemise toetusel ning põllumajanduslikul keskkonnatoetuse ühel tegevusel – kiviaedade rajamise, taastamise ja hooldamise eest, siis 2005. aasta andmed nende meetmete kohta puuduvad. Nimetatud meetmete kohta kajastuvad tabelis 7 nõuetega vastavusse viimise toetuse ja elatustalude kohanemise toetuse 2004. aastal maksmiseks määratud toetussummad.

Kui 2004. aasta jooksul taotlejatele määratud toetussummad moodustasid 21,24% kogu programmeerimisperioodi (2004–2006) eelarvest, siis 2005. aasta lõpuks oli see näitaja kasvanud 47,75%-ni.

Ebasoodsamate piirkondade toetust on taotlejatele kokku määratud veidi vähem, kui seda võimaldab meetme 2004. ja 2005. aasta eelarve – heakskiidetud taotluste toetussumma on 88%. Põllumajanduslikku keskkonnatoetuse heaks kiidetud taotluste toetussumma on 94% võimalikust programmeerimisperioodi kahe esimese aasta eelarvest.

ELi liikmesriikide ja Eesti põllumajandustootjate sissetulekute ühtlustamiseks ette nähtud otsetoetuste lisamaksete raames taotlejatele määratud toetussumma oli 99,87% 2004. ja 2005. aastaks planeeritud eelarvest.

Tabelis 8 on programmeerimisperioodi kahe esimese aasta eelarvega võrreldud meetmete lõikes tegelikult tõendatud väljamakseid perioodil 01.01.2004–31.12.2005. Kuna taotluste menetlemine ei olnud 31. detsembri 2005. aasta seisuga veel lõpule jõudnud nõuetega vastavusse viimise toetusel ja elatustalude kohanemise toetusel ning põllumajanduslikul keskkonnatoetuse ühel tegevusel – kiviaedade rajamise, taastamise ja hooldamise toetusel, siis 2005. aasta andmed väljamaksete kohta puuduvad. Lisaks ei tehtud 2005. aastal MAKi rahadest väljamakseid põllumajandusliku keskkonnatoetuse ning SAPARDi programmi raames.

Tabelis 7 näidatud määratud toetussummasid pole täielikult välja makstud. Määratud kohustuse ja väljamakstud summa erinevus on tingitud:

- Ebasoodsamate piirkondade toetuse puhul on põhiliselt erinevus tingitud ebaõnnestunud maksetest. Samas oli erinevus tingitud sellest, et väljamakse peatati, kuna taotlejat mindi kohapeale kontrollima.
- Põllumajandusmaa metsastamise ja nõuetega vastavusse viimise toetuse puhul on erinevus tingitud põhiliselt vaietest.

Kui 2004. aasta lõpuks oli toetust välja makstud 39,8 miljonit eurot, siis 2005. aasta lõpuks oli väljamakseid tehtud 68,1 miljoni euro suuruse summa ulatuses, mis oli 56,91% programmeerimisperioodi kahe esimese aasta eelarvest. Kogu programmeerimisperioodi (2004–2006) eelarvest tehtud väljamaksed kasvasid 21,17%-lt 2004. aastal 39,19%-ni. ELi osalusest maksti välja 54,5 miljonit eurot ning riiklikest kulutustest 13,6 miljonit eurot.

Tabel 7. Määratud summad. Tabelis esitatud summad on eurodes.

Meede	2004. ja 2005. aastaks planeeritud abikõlblikud kulud kokku*			Määratud summa**			Määratud summade % 2004. ja 2005. aastaks planeeritud abikõlblikest kuludest		
	ELi osalus	Riiklikud kulutused	Kokku	ELi osalus	Riiklikud kulutused	Kokku	ELi osalus	Riiklikud kulutused	Kokku
	1.1.	1.2.	1.3. 1.3=1.1+1.2	2.1.	2.2.	2.3. 2.3=2.1+2.2	3.1. 3.1=2.1/1.1 (%)	3.2. 3.2=2.2/1.2 (%)	3.3. 3.3=2.3/1.3 (%)
Ebasoodsamate piirkondade toetus	14 004 874	3 501 219	17 506 093	12 288 404	3 072 101	15 360 505	87,74	87,74	87,74
Põllumajanduslik keskkonnatoetus	35 960 000	9 002 499	44 962 499	33 741 121	8 435 280	42 176 401	93,83	93,70	93,80
Põllumajandusmaa metsastamise toetus	2 822 420	705 605	3 528 025	888 525	222 131	1 110 656	31,48	31,48	31,48
Elatustalude kohanemise toetus	5 324 000	1 333 500	6 657 500	1 772 045	443 012	2 215 057	33,28	33,22	33,27
Nõuetega vastavusse viimise toetus	16 507 000	4 131 750	20 638 750	4 713 230	1 178 308	5 891 538	28,55	28,52	28,55
Otsetoetuste lisamaksed	17 672 000	4 418 000	22 090 000	17 648 963	4 412 241	22 061 203	99,87	99,87	99,87
Tehniline abi	1 489 706	377 427	1 867 133	820 017	205 005	1 025 022	55,05	54,32	54,90
SAPARD	1 920 000	480 000	2 400 000	0	0	0	0	0	0
Kokku	95 700 000	23 950 000	119 650 000	71 872 305	17 968 078	89 840 382	75,10	75,02	75,09

Allikas: *PRIA aastaaruanne*

* Andmed põhinevad MAKil

** Määratud summasid kajastatakse perioodil 01.01.2004-31.12.2005

*** Tegelikke tõendatud väljamakseid kajastatakse perioodil 01.01.2004-31.12.2005

Tabel 8. Tegelikult tõendatud väljamaksed. Tabelis esitatud summad on eurodes.

Meede	2004. ja 2005. aastaks planeeritud abikõlblikud kulud kokku*			Tegelikult tõendatud väljamaksed (v.a. ettemaksed)***			Väljamaksete osakaal 2004. ja 2005. aastaks planeeritud abikõlblikest kuludest (%)		
	ELi osalus	Riiklikud kulutused	Kokku	ELi osalus	Riiklikud kulutused	Kokku	ELi osalus	Riiklikud kulutused	Kokku
	1.1.	1.2.	1.3. 1.3=1.1+1.2	2.1.	2.2.	2.3. 2.3=2.1+2.2	3.1. 3.1=2.1/1.1 (%)	3.2. 3.2=2.2/1.2 (%)	3.3. 3.3=2.3/1.3 (%)
Ebasoodsamate piirkondade toetus	14 004 874	3 501 219	17 506 093	12 146 773	3 036 598	15 183 371	86,73	86,73	86,73
Põllumajanduslik keskkonnatoetus	35 960 000	9 002 499	44 962 499	16 543 099	4 135 746	20 678 845	46,00	45,94	45,99
Põllumajandusmaa metsastamise toetus	2 822 420	705 605	3 528 025	887 541	221 885	1 109 426	31,45	31,45	31,45
Elatustalude kohanemise toetus	5 324 000	1 333 500	6 657 500	1 772 045	443 012	2 215 057	33,28	33,22	33,27
Nõuetega vastavusse viimise toetus	16 507 000	4 131 750	20 638 750	4 689 743	1 172 436	5 862 179	28,41	28,38	28,40
Otsetoetuste lisamaksed	17 672 000	4 418 000	22 090 000	17 622 310	4 405 360	22 027 670	99,72	99,71	99,72
Tehniline abi	1 489 706	377 427	1 867 133	811 141	202 786	1 013 927	54,45	53,73	54,30
SAPARD	1 920 000	480 000	2 400 000	0	0	0	0	0	0
Kokku	95 700 000	23 950 000	119 650 000	54 472 652	13 617 823	68 090 475	56,92	56,86	56,91

Allikas: PRIA aastaaruanne

* Andmed põhinevad MAKil

** Määratud summasid kajastatakse perioodil 01.01.2004-31.12.2005

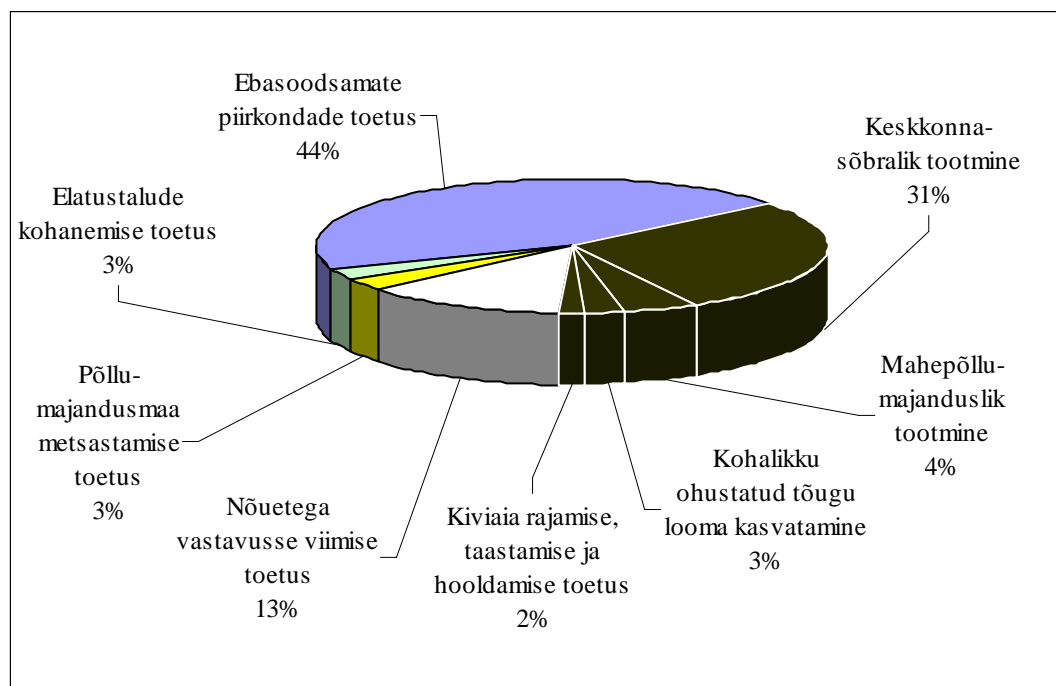
*** Tegelikke tõendatud väljamakseid kajastatakse perioodil 01.01.2004-31.12.2005

3.2. Esitatud taotluste arv ja taotletud summa

Tabelis 9 on toodud meetmete ühiste näitajate saavutustasemed 2005. aastal vastuvõetud taotluste kohta. 2005. aastal võeti taotlusi vastu viie meetme (ebasoodsamate piirkondade toetus, põllumajanduslik keskkonnatoetus, põllumajandusmaa metsastamise toetus, elatustalude kohanemise toetus, nõuetega vastavusse viimise toetus) raames. Kokku esitati 2005. aastal 22 612 taotlust, millest oli 31. detsembri seisuga heaks kiidetud 72% ehk 16 314 taotlust.

2005. aastal esitatud taotluste menetlemine oli 31. detsembri 2005. aasta seisuga lõppenud (st et andmed heakskiidetud taotluste arvu kohta on teada) ebasoodsamate piirkondade toetusel, põllumajanduslikul keskkonnatoetuse kolmel tegevusel – keskkonnasõbralik tootmine, mahepõllumajanduslik tootmine ja kohaliku ohustatud tõugu looma kasvatamine – ning põllumajandusmaa metsastamise toetusel. Taotluste menetlemine ei olnud 31. detsembri 2005. aasta seisuga veel lõpule jõudnud nõuetega vastavusse viimise toetusel ja elatustalude kohanemise toetusel ning põllumajanduslikul keskkonnatoetuse ühel tegevusel – kiviaedade rajamise, taastamise ja hooldamise toetusel.

Arvuliselt kõige enam taotlusi esitati ebasoodsamate piirkondade toetuse raames (9 922 taotlust), mis moodustas esitatud taotluste koguarvust 44% (vt joonis 3). Põllumajandusliku keskkonnatoetuse kolme tegevuse raames esitati kokku 8 290 taotlust.



Joonis 3. Esitatud taotluste jagunemine meetmete ja tegevuste lõikes

Heakskiidetud taotluste osakaal esitatud taotluste arvust oli kõrgeim põllumajandusliku keskkonnatoetuse eesti raskeveo hobuste kasvatamise tegevusel (97%). Ebasoodsamate piirkondade toetusel ning põllumajandusliku keskkonnatoetuse ühel tegevustel (mahepõllumajanduslik tootmine) ning kahel alategevusel (eesti tõugu hobuste kasvatamine, eesti maakarja tõugu veiste kasvatamine) oli see näitaja 90%.

Kokku esitati 2005. aastal taotlusi 47,5 miljoni euro ulatuses, millest 31. detsembri seisuga oli heaks kiidetud 66% ehk 31,4 miljoni euro ulatuses. Silmas tuleb pidada siinkohal seda, et andmed võetud kohustuste kohta pole selle seisuga veel teada nõuetega vastavusse viimise

toetusel, elatustalude kohanemise toetusel ja põllumajandusliku keskkonnatoetuse ühel tegevusel - kiviaia rajamise, taastamise ja hooldamise toetusel.

Kokku katkestas 205 taotlejat võetud kohustuse (vt tabel 9). 2004. aastal oli katkestajaid kokku vaid 7. Katkestamine toimus põhiliselt vääramatü jõu tõttu (taotleja surm, haigus, maa kasutuskõlbmatuks muutumine jne). Katkestajatest 11% (23 katkestajat) moodustasid need taotlejad, kes esitasid avaldusi taotluse menetlemise lõpetamiseks ning kohustuse võtmisest loobumiseks pärast seda, kui neile oli saadetud käskkirja väljavõte, mis ütles, et neile on toetus osaliselt või täielikult määratud.

2004. aasta jooksul ei nõutud toetust tagasi üheltki taotlejalt.

Vaatlusaluse aasta jooksul on aga taotlejatelt toetust tagasi nõutud. Viie meetme (ebasoodsamate piirkondade toetus, põllumajanduslik keskkonnatoetus, põllumajandusmaa metsastamise toetus, elatustalude kohanemise toetus, nõuetega vastavusse viimise toetus) raames on tagasi laekunud 31 625 euro suurune summa (vt tabel 9). Toetuse tagasimaksmise põhjused:

- Ebasoodsamate piirkondade toetuse puhul maksti tagasi nii 2004. kui ka 2005. aastal alusetult makstud toetust. Tagasinõudmiste põhjused: näiteks mõõdeti kohapealse kontrolli käigus pind väiksemaks kui taotlusel esitatud pind, põllumajanduslik tegevus on lõpetatud või siis kohustus on vähenenud üle 30%.
- Keskkonnasõbraliku tootmise ja mahepõllumajandusliku tootmise puhul maksti tagasi 2004. aastal taotletud toetust. Tagasinõudmiste põhjused samad, mis ebasoodsamate piirkondade toetuse puhul. Kui toetussumma vähenes rikkumiste tulemusel üle 50% siis jäeti taotlus rahuldamata ning taotleja ei saa ka järgneval aastal toetust.
- Sõnnikuhoidlale esitatavate veekaitse nõuetega vastavusse viimise toetuse puhul nõuti tagasi 2004. aastal taotletud toetust. Tagasinõudmise põhjused: kohustuseperioodi esimesele, teisele või kolmandale aastale ei ole kavandatud investeeringut, toetus makstud alusetult, ei ole kasutatud sihipäraselt jne.

Kuna taotluste menetlemine ei olnud 31. detsembri 2005. aasta seisuga veel lõpule jõudnud nõuetega vastavusse viimise toetusel ja elatustalude kohanemise toetusel ning põllumajanduslikul keskkonnatoetuse ühel tegevusel – kiviaedade rajamise, taastamise ja hooldamise toetusel, siis 2005. aasta andmed nende meetmete ja tegevuste tegeliku saavutustaseme kohta puuduvad (vt tabel 10).

Tabel 9 Meetmete ühised näitajad 2005. aastal vastuvõetud taotluste kohta. Tabelis esitatud summad on eurodes.

Indikaatori nimetus	MAKI meetmed kokku	Ebasoodsamate piirkondade toetus	Põllumajanduslik keskkonnatoetus								Põllumajandusmaa metsastamise toetus	Elustatude kohanemise toetus	Nõuetega vastavusse viimise toetus
			Keskkonnasõbralik tootmine	Mahe-põllumajanduslik tootmine	Eesti tõugu hobuste kasvatamise toetus	Eesti tõugu veiste kasvatamise toetus	Eesti maakarja tõugu veiste kasvatamise toetus	Eesti raskeveo hobuste kasvatamise toetus	Tori tõugu hobuste kasvatamise toetus	Kiviaia rajamise, taastamise ja hooldamise toetus			
Taotlejate arv	22 612	9 922	6 340	999	259	125	34	195	338	8 290	645	2 890	865
Esitatud taotluste arv	22 612	9 922	6 340	999	259	125	34	195	338	8 290	645	2 890	865
sh uued taotlejad*	4 625	1552	607	259	52	125	34	195	338	1 610	645	675	143
Heakskiidetud taotluste arv	16 314	8 881	5 473	897	233	112	33	171	...	6 919	514
Heakskiidetud taotluste osakaal esitatud taotluste arvust, %	72	90	86	90	90	90	97	88	...	83	80
Toetusesaajate arv	16 322	8 881	5 473	904	234	112	33	171	...	6 927	514
Taotletud toetussumma	47 533 366	8 390 785	19 131 421	4 692 835	154 989	117 733	16 297	73 502	586 635	24 773 412	1 489 565	2 890 074	9 989 530
Heakskiidetud toetussumma	31 382 605	7 909 668	17 790 453	4 242 049	149 515	102 527	15 512	62 225	...	22 362 281	1 110 656
Väljamakstud toetussumma	8 924 597	7 815 171	1 109 426
Katkestajate arv**	205	86	80	8	1	3	0	2	0	94	0	19	6
Tagasimakstud toetussumma**	31 625	16 934	4 021	220	0	0	0	0	0	4 241	0	0	10 450

Allikas: PRIA aastaaruanne

* sh taotlejad, kes võtsid kohustuse üle

** näitaja perioodi 01.01.2005-31.12.2005 kohta

Alljärgnevas tabelis on toodud MAK meetmetspetsiifiliste näitajate saavutustasemed 31. detsembriks 2005. aastal. Kui meede rakendus 2004. aastal, siis on toodud saavutustasemed, milleni oli prognoositud kahe aasta jooksul jõuda ning tegelik saavutustase, milleni selle aja jooksul jõuti.

Tabel 10. Meetmete meetmetspetsiifilised näitajad, mis on saavutatud programmiperioodi jooksul. Tabelis esitatud summad on eurodes.

Meetmetspetsiifilised näitajad	31. detsembriks 2005. aastaks prognoositud saavutustase	31. detsembriks 2005. aastaks saavutatud tase	Tegeliku saavutustaseme osakaal planeeritud saavutustasemest, %
Ebasoodsamate piirkondade toetus			
Füüsiline näitaja – esitatud taotluste arv	8 000	9 922	124
Finantsnäitaja - määratud toetussumma	17 506 000	15 360 505	88
Edukuse näitaja - säilitatud põllumajandusmaa (ha) ²	400 000	318 806	80
Põllumajanduslik keskkonnatoetus			
sh keskkonnasõbraliku tootmise toetus			
Füüsiline näitaja - kohustustega hõlmatud üldpindala (ha)	470 000	442 573	94
Finantsnäitaja - määratud toetussumma	33 912 000	34 359 307	101
sh mahepõllumajandusliku tootmise toetus			
Füüsiline näitaja - kohustustega hõlmatud üldpindala (ha)	55 000	49 272	90
Finantsnäitaja - määratud toetussumma	10 293 000	7 357 110	71
Edukuse näitaja - kohustusega hõlmatud mahetootmisettevõtete üldarv	...	914	...
sh kiviaedade rajamise, taastamise ja hooldamise toetus			
Füüsiline näitaja - rajatud kiviaiad (m)	20 000
Füüsiline näitaja - taastatud kiviaiad (m)	40 000
Füüsiline näitaja - hooldatud kiviaiad (m)	15 000
Finantsnäitaja - rajatud kiviaiad	89 000
Finantsnäitaja - taastatud kiviaiad	148 000
Finantsnäitaja - hooldatud kiviaiad	36 000
sh kohalikku ohustatud tõugu looma kasvatamine			
Füüsiline, edukuse ja mõju näitaja - hinnanguline eesti tõugu hobuste arv	950	921	97
Füüsiline, edukuse ja mõju näitaja - hinnanguline eesti maakarja tõugu veiste arv	700	593	85
Füüsiline, edukuse ja mõju näitaja - hinnanguline eesti raskeveo hobuste arv	80	96	120
Füüsiline, edukuse ja mõju näitaja - hinnanguline tori tõugu hobuste arv	450	384	85
Finantsnäitaja - määratud toetussumma (eesti tõugu hobune)	269 000	279 721	104

² Heakskiidetud pind (ha)

Finantsnäitaja - määratud toetussumma (eesti maakarja tõugu veis)	121 000	102 527	85
Finantsnäitaja - määratud toetussumma (eesti raskeveo hobune)	13 000	15 512	119
Finantsnäitaja - määratud toetussumma (tori tõugu hobune)	73 000	62 225	85
Põllumajandusmaa metsastamise toetus			
Füüsiline näitaja – esitatud taotluste arv	150	645	430
Finantsnäitaja – määratud toetussumma	3 528 000	1 110 656	31
Edukuse näitaja – metsastatud pindala (ha)	5 000 ³	1 263	25
Elatustalude kohanemise toetus			
Füüsiline näitaja – esitatud taotluste arv	4 400	2 890	66
Finantsnäitaja - määratud toetussumma	6 657 000	2 215 057 ⁴	33
Edukuse näitaja - heakskiidetud taotlejad	4 400	2 215 ⁵	50
Nõuetega vastavusse viimise toetus			
Füüsiline näitaja - taotlejate arv	1 400	865	62
Finantsnäitaja - määratud toetussumma	20 639 000	5 891 538 ⁵	29
Edukuse näitaja – toetusega hõlmatud sõnnikuhoidlate arv	1 333 ⁵	988 ⁶	74

Allikas: MAK ja PRIA aastaaruanne

MAKi eesmärkide saavutamist hinnatakse läbi erinevate näitajate (vt tabel 10). Ebasoodamate piirkondade toetuse raames planeeritud 400 000 hektarist on 2005. aasta lõpuks säilitatud 318 806 ha mis tähendab, et 80% eesmärgist on saavutatud. Keskkonnasõbraliku tootmise eesmärgiks oli seatud kohustustega hõlmata 470 000 ha, tegelik saavutustase on 442 573 ha ehk 94%. Mahepõllumajandusliku tootmisega hõlmata planeeritud 55 000 hektarist 49 272 ha ehk rakendusaastatega on täidetud 90% eesmärgist. Kohalikku ohustatud tõugu looma kasvatamise eesmärgiks oli seatud toetada 950 eesti tõugu hobust, tegelik saavutustase on 921 toetatud eesti tõugu hobust ehk aastaga on saavutatud 97% kahe aasta eesmärgist. Samuti oli eesmärk kohalikku ohustatud looma kasvatamise tegevuse raames toetada eesti maakarja tõugu veiste, eesti raskeveo hobuste ja tori tõugu hobuste kasvatamist. Vastavad tulemused olid 85%, 120% ja 85% eesmärkidest. Põllumajandusmaa metsastamise toetuse raames metsastada planeeritud 5 000 hektarist on 2005. aasta lõpuks metsastatud 1 263 ha mis tähendab, et 25% eesmärgist on saavutatud.

2004. aasta taotluste vastuvõtuperioodil laekunud taotluste menetlemine lõppes 2005. aastal elatustalude kohanemise toetusel ja nõuetega vastavusse viimise toetusel. Elatustalude kohanemise toetuse eesmärgiks oli 2004. aastal toetada 3840 taotlejat. Tegelik saavutustase oli 2215 heakskiidetud taotlejat ehk saavutati 58% 2004. aasta eesmärgist. Nõuetega vastavusse viimise toetuse eesmärgiks oli 2004. aastal toetusega hõlmata 833 sõnnikuhoidlat. Tegelik saavutustase oli 838 toetusega hõlmatud sõnnikuhoidlat ehk eesmärgist saavutati 101%.

Tulemusnäitajad on koostatud põhimõttel, et need saavutatakse kohustusperioodi lõpuks, seega 2005. aasta jooksul nende näitajate osas tulemusi veel saavutatud ei ole, nagu ka mõjunäitajate osas, mille tulemused saadakse peale kohustusperioodi lõppu.

³ Aastate 2005-2006 keskmine näitaja

⁴ 2004. aasta tegelik saavutustase, sest andmed 2005. aasta kohta pole veel teada

⁵ 2/3 aastate 2004–2006 kogu prognoosist

⁶ Näitaja sisaldab 2005. aasta esialgseid andmeid

3.3. Rakendamise ülevaade meetme lõikes

3.3.1. Ebasoodsamate piirkondade toetus

Meetme eesmärk

Meetme eesmärk on tagada põllumajandusmaa jätkuv kasutamine ebasoodsamates piirkondades ning aidata selle kaudu kaasa elujõulise maarahvastiku säilimisele, säilitada paikkonna asustust ja edendada säästvat põllumajandust.

Rakendamine

Toetuse rakendamisele eelnes ka vastavate õigusaktide väljatöötamine.

Põllumajandusministri 20. aprilli 2004. a määrus nr 49 "Ebasoodsamate piirkondade toetuse saamise täpsemad nõuded ning toetuse taotlemise, taotluse menetlemise ja toetuse maksmise täpsem kord" jõustus 1. mail 2004. Nimetatud määrust on muudetud:

- Põllumajandusministri 29. oktoobri 2004. aasta määrusega nr 175, mis jõustus 12. novembril 2004. aastal;

Määruse muudatusega seostati toetuse maksmine senisest enam keskkonnanõuete täitmisega. Määrusesse lisandus 10 üldist keskkonnanõuet, mille rikkumise korral on PRIA-l õigus toetust vähendada.

- Põllumajandusministri 21. aprilli 2005. aasta määrusega nr 45, mis jõustus 1. mail 2005. aastal;

Määruse muudatused on sisult täpsustavad ja aitavad kõrvaldada 2004. aastal toetuse rakendamise käigus ilmnenu kitsaskohti. Täpsustus kohustuse mõiste, majandusüksuses tehtud muudatustest teavitamine ning kohustuste üleandmise ja ülevõtmisega seonduv.

- Põllumajandusministri 29. juuni 2005. aasta määrusega nr 76, mis jõustus 10. juulil 2005. aastal.

Täpsustati ja täiendati üldiste keskkonnanõuete sõnastust. Täiendavalt muudeti pindalapõhiste toetustega seotud õigusaktides rohumade niitmise tähtaja sätet.

Taotluste vastuvõtt toimus PRIA piirkondlikes büroodes 2. kuni 27. maini 2005. Hilinenud taotluste vastuvõtmise aeg oli 28. mai kuni 21. juuni 2005. Kokku esitati 2005. aastal 9 922 ebasoodsamate piirkondade toetuse taotlust 336 634 hektarile. Heakskiidu sai nendest 8 881 taotlust 317 438 hektarile. 7 391-le taotlejale määrati toetus täies ulatuses (181 133 ha) ning 1 490-le taotlejale osaliselt ehk vähendamistega (136 305 ha). Kokku määrati 2005. aastal toetust 7 909 668 euro eest (123,76 miljonit krooni).

Lisaks sai 2005. aastal 2004. aasta toetuse taotlejatest heakskiidu 7 taotlust 1 368 hektarile summas 34 174 eurot (534 704 krooni).

2005. aastal maksti ebasoodsamate piirkondade toetuse eest välja 7 815 171 eurot (122,28 miljonit krooni), millest umbes 1% moodustas positiivselt lahendatud 2004. aastal esitatud vaiete alusel makstud summa. Ebasoodsamate alade toetuse taotlemisest, heakskiidust ja maksmisest maakondade lõikes annab ülevaade tabel 11.

Vaatlusaluse aasta jooksul on taotlejatele toetust tagasi nõutud. 54 taotlejat on toetuse tagasi maksnud kogusummas 16 934 eurot (264 955 krooni) ning tabelis 11 on see tagasilaekunud summa maha lahutatud.

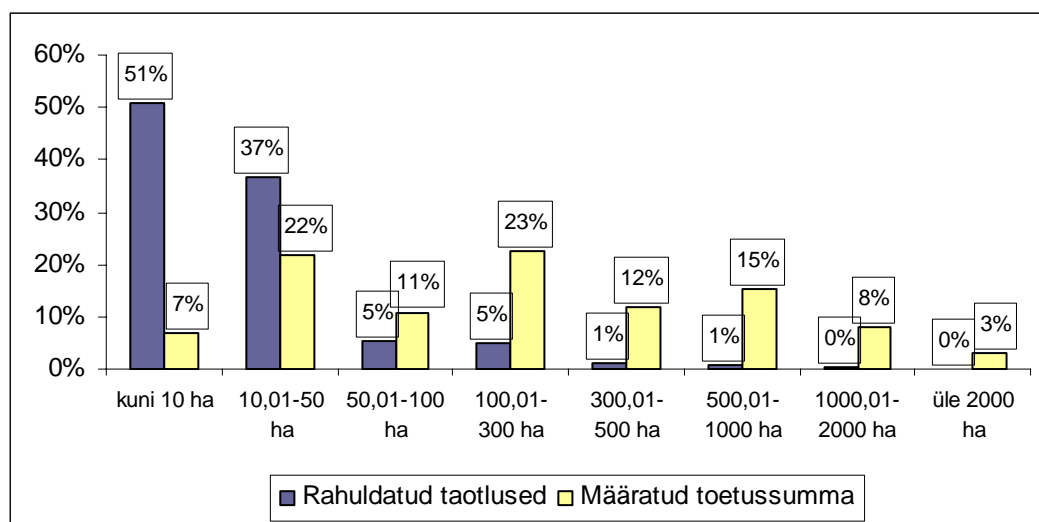
Tabel 11. Ebasoodsamate piirkondade toetuse taotlemine, heakskiit ja maksmine 2005. aastal. Tabelis esitatud summad on eurodes.

Maakond	Taotluste arv		Pind (ha)		Määratud summa	Makstud summa
	Taotletud	Heakskiidetud	Taotletud	Heakskiidetud		
Harjumaa	328	298	15 928	14 964	373 324	375 118
Hiiumaa	439	401	14 374	13 187	329 414	327 389
Ida-Virumaa	491	436	18 907	16 397	401 797	396 112
Jõgevamaa	181	162	3 531	3 308	82 436	88 208
Järvamaa	145	134	6 627	6 033	150 124	186 630
Läänemaa	775	703	40 964	39 071	975 974	927 291
Lääne-Virumaa	199	177	7 257	7 037	175 075	175 118
Põlvamaa	999	876	29 353	27 986	696 518	680 868
Pärnumaa	1 438	1 273	53 616	51 742	1 291 306	1 285 252
Raplamaa	638	585	26 365	24 877	621 458	621 688
Saaremaa	1 333	1 188	43 785	40 718	1 017 257	1 007 087
Tartumaa	475	401	15 266	14 700	365 406	337 046
Valgamaa	727	652	20 892	19 871	495 163	481 682
Viljandimaa	20	16	1 312	1 273	31 809	31 809
Võrumaa	1 734	1 579	38 458	36 274	902 606	893 873
Kokku	9 922	8 881	336 634	317 438	7 909 668	7 815 171

Allikas: PRIA aastaaruanne

Kõige rohkem ebasoodsamate piirkondade toetuse taotlusi laekus Võrumaal (1 734 taotlust), järgnesid Pärnumaa (1 438 taotlust) ja Saaremaa (1 333 taotlust).

Ebasoodsamate piirkondade toetuse osakaalu ning määratud toetussummade jaotust toetuskõlbliku pinna suurusgruppide alusel illustreerib joonis 4. Kõige suurem osa toetusesaajatest kasutas põllumajandusmaad kuni 10 ha ning suurim osa toetussummast maksti tootjatele, kelle maa suurus oli vahemikus 100,01 kuni 300 ha.



Joonis 4. Ebasoodsamate piirkondade toetuse määratud summa ja heakskiidetud taotluste arvu protsentuaalne jaotus määratud pinna alusel. Allikas: PRIA aastaaruanne

Meetme abikõlblikud kulud (Eesti riiklikud kulutused + ELi osalus) aastateks 2004. ja 2005 oli kokku 17 506 093 eurot. Kokku määrati 2005. aasta lõpuks toetust 15 360 505 euro eest ning välja maksti sellest 15 183 371 eurot. Võetud kohustused on 88% ja tegelikud tõendatud väljamaksed on 87% programmiperioodi kahe esimese aasta abikõlblikest kuludest. Määratud ja makstud summa erinevus on põhiliselt tingitud ebaõnnestunud maksetest, kuid erinevus tuleneb ka sellest, et väljamakse peatati, kuna taotlejat mindi kohapeale kontrollima. 2005. aasta alguses maksti need summad välja.

Eesmärgiks oli seatud 2005. aastal säilitada 400 000 ha põllumajandusmaad. Tegelik saavutustase on 318 806 ha ehk programmiperioodi kahe esimese aastaga on saavutatud 80%. Arvestati sellise eelarvemahuga, et kui kõik, kes sellistesse piirkondadesse kuuluvad, taotleksid toetust, siis kõik taotlused saaksid kaetud.

3.3.2. Põllumajanduslik keskkonnatoetus

Meetme eesmärk

- soodustada keskkonnasõbralike põllumajandusmeetodite juurutamist ja jätkuvat kasutamist;
- säilitada ja suurendada bioloogilist ja maastikulist mitmekesisust;
- aidata keskkonnale tulutoovalt tegutsevatel põllumajandustootjatel saada kohast tulu;
- suurendada põllumajandustootjate keskkonnateadlikkust.

Rakendamine

Toetuse rakendamisele eelnes ka vastavate õigusaktide väljatöötamine.

Põllumajandusministri 20. aprilli 2004. a määrus nr 51 "Põllumajandusliku keskkonnatoetuse saamise täpsemad nõuded ning toetuse taotlemise, taotluse menetlemise ja toetuse maksmise täpsem kord" jõustus 1. mail 2004. Nimetatud määrust on muudetud:

- Põllumajandusministri 8. septembri 2004. aasta määrusega nr 157, mis jõustus 24. septembril 2004. aastal;

Määruse muudatusega muutusid kohustusliku koolitusega seotud nõuded. Suurest taotlejate arvust tingituna pikendati keskkonnasõbraliku tootmise ja mahepõllumajandusliku tootmise koolituse läbimise tähtaega seni kehtinud 1. oktoobrilt 1. veebruarini 2005. aastal.

Lisaks ei pea mahetootmise eest toetuse taotlejad enam osalema keskkonnasõbraliku tootmise koolitusel, kuna kõigil mahetootjatel on juba kohustus osaleda spetsiaalsel mahetootmise alasel koolitusel.

- Põllumajandusministri 29. oktoobril 2004. aasta määrusega nr 174, mis jõustus 12. novembril 2004. aastal;

Määruse muudatusega seostati toetuse maksmine senisest enam keskkonnanõuete täitmisega. Määrusesse lisandus 10 üldist keskkonnanõuet, mille rikkumise korral on PRIA-I õigus toetust vähendada.

- Põllumajandusministri 03. veebruari 2005. aasta määrusega nr 14, mis jõustus 13. veebruaril 2005. aastal;

Määruse muudatusega pikendati keskkonnasõbraliku tootmise ja mahepõllumajanduse koolituse lõpptähtaega. Kõik 2004. aastal põllumajanduslikku keskkonnatoetust taotlenud isikud peavad keskkonnasõbraliku tootmise ja mahepõllumajanduse koolituse läbima

senise tähtaja 1. veebruar asemel hiljemalt esimese kohustuseaasta lõpuks – 2005. aasta 14. juuliks.

Lisaks lisati koolitusel osalejate ringi lisaks füüsilisele isikule või füüsilisest isikust ettevõtjale ka nende perekonna täisealine perekonnaliige. Seni võis taotleja asemel koolitusel osaleda vaid vastava ettevõtte töötaja.

- Põllumajandusministri 21. aprilli 2005. aasta määrusega nr 43, mis jõustus 1. mail 2005. aastal;

Määruse muudatused on sisult täpsustavad ja aitavad kõrvaldada 2004. aastal toetuse rakendamise käigus ilmnunud kitsaskohti. Täpsustus kohustuse mõiste, majandusüksuses tehtud muudatustest teavitamine ning kohustuste üleandmise ja ülevõtmisega seonduv.

Lisaks täpsustati keskkonnasõbraliku tootmise nõudeid, sh mullaproovide võtmise nõudeid ja tähtaegu ning viljavaheldusplaani/külvikorra sisseviimise plaaniga seonduvat. Täpsustati ka ohustatud tõugu looma kasvatamise toetuse nõudeid.

- Põllumajandusministri 29. juuni 2005. aasta määrusega nr 76, mis jõustus 10. juulil 2005. aastal;

Muudatusega anti Natura 2000 aladel asuvatele põllumajandustootjatele võimalus taotleda täiendavalt toetust keskkonnasõbraliku tootmise eest.

Lisaks täpsustati ja täiendati üldiste keskkonnanõuete sõnastust. Täiendavalt muudeti pindalapõhiste toetustega seotud õigusaktides rohumade niitmise tähtaja sätet.

- Põllumajandusministri 13. septembri 2005. aasta määrusega nr 92, mis jõustus 23. septembril 2005. aastal;

Tootjad, kes taotlesid 2005. aastal täiendavalt keskkonnasõbraliku tootmise toetust Natura 2000 aladel, saavad kohustuslikul koolitusel osalemiseks üle poole aasta pikendust.

Koolitustähtaja pikendamine oli tingitud asjaolust, et 2005. aastal võeti keskkonnasõbraliku tootmise eest Natura 2000 aladel täiendavalt toetusi vastu 11. juulist kuni 21. juulini, mille tõttu jääb kohustuse võtnud tootjatel koolitusel osalemiseks liiga vähe aega.

- Põllumajandusministri 4. novembri 2005. aasta määrusega nr 109, mis jõustus 20. novembril 2005. aastal.

Muudatusega lükati toetuse määramine edasi. Kui 2004. aastal oli tähtajaks 17. november, siis 2005. aastal tehakse otsus 19. detsembriks. Muudatuse sisseviimise ajendiks oli 2005. aasta toetuste menetlemise ajagraafikusse NATURA 2000 aladel keskkonnasõbraliku tootmise tegevuse lisandumine, mistõttu lükkusid edasi planeeritavad tegevused toetuste menetlemise programmide arenduse osas.

Põllumajandusliku keskkonnatoetuse raames rakendus 2005. aastal neli tegevust: keskkonnasõbralik tootmine, mahepõllumajanduslik tootmine, kiviaia rajamine, taastamine ja hooldamine ning kohalikku ohustatud tõugu looma kasvatamine.

Taotluste vastuvõtt toimus 2. kuni 27. maini 2005. Hilinenud taotluste vastuvõtmise aeg oli 28. mai kuni 21. juuni 2005. Täiendavalt võeti keskkonnasõbraliku tootmise taotlusi tootjatelt, kelle vähemalt üks põld asus Natura 2000 alal, vastu 11. juulist kuni 31. juulini 2005.

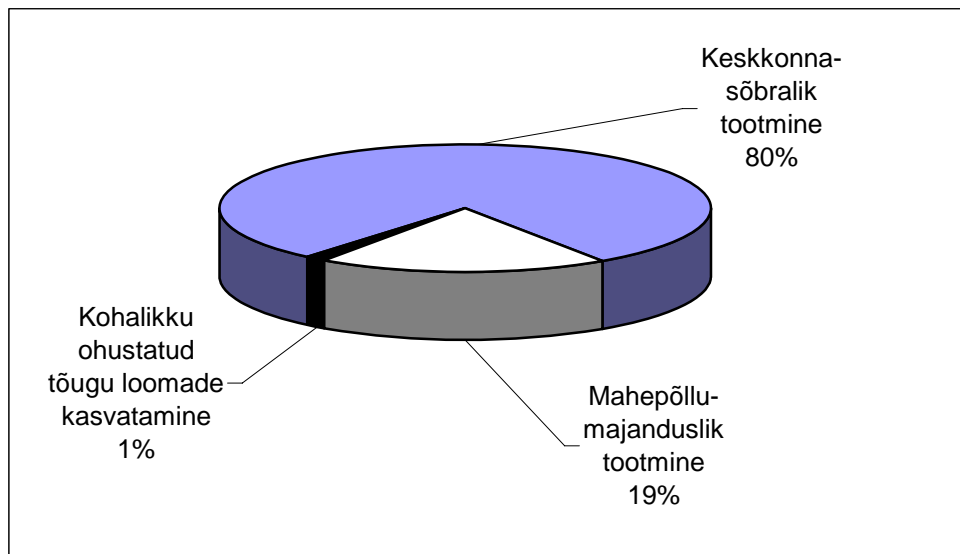
Kokku esitati 2005. aastal põllumajandusliku keskkonnatoetuse raames nelja tegevuse lõikes 8 290 taotlust. Heaks kiideti 6 919 ehk tabelis 9 esitatud taotlustest on heakskiidetud 83%.

Meetme abikõlblikud kulud (Eesti riiklikud kulutused + ELi osalus) aastaks 2004 ja 2005 oli kokku 44 962 499 eurot. Kokku määrati 2005. aasta lõpuks toetust 42 176 401 euro eest.

Väljamakseid 2005. aasta taotlustele tehti 2006. aasta alguses. Määratud toetussumma on 94% abikõlblikest kuludest.

Vaadates tulemusi, on näha, et põllumajandusliku keskkonnatoetuse finantsnäitaja – määratud toetussumma – jääb veidi alla prognoositud taseme. Nii on programmiperioodi kahe esimese aastaga määratud toetussumma 60% kogu kolme aasta toetuse eelarve mahust.

Kõige suurema osa põllumajandusliku keskkonnatoetuse raames võetud kohustustest hõlmas keskkonnasõbralik tootmine, mis moodustas võetud kohustustest 80% (vt joonis 5). Silmas tuleb pidada siinkohal seda, et andmed kiviaia rajamise, taastamise ja hooldamise toetuse heakskiidetud taotluste kohta 31. detsembri seisuga puuduvad.



Joonis 5. 2005. aastal vastuvõetud taotluste heakskiidetud toetussummade jagunemine põllumajandusliku keskkonnatoetuse tegevuste lõikes.

3.3.2.1. Baastegevus - Keskkonnasõbralik tootmine

Kokku esitati 2005. aastal 6 340 taotlust 477 687 hektarile.

11. juulist kuni 31. juulini võeti põllumajandusliku keskkonnatoetuse raames täiendavalt vastu taotlusi tootjatelt, kellel asus vähemalt üks põld Natura 2000 alal ning kes on 2005. aastal taotlenud pindalapõhist toetust. Samuti võisid neil aladel asuvad tootjad, kel on keskkonnasõbraliku tootmise kohustus, suurendada kohustusealust pindala.

13. juunil 2005. aastal otsustas MAK seirekomisjon, et 2005. aastal makstakse Natura 2000 aladel täiendavalt toetust keskkonnasõbraliku tootmise eest. Põllumajandusministri 20. aprilli 2004. a määruse nr 51 "Põllumajandusliku keskkonnatoetuse saamise täpsemad nõuded ning toetuse taotlemise, taotluse menetlemise ja toetuse maksmise täpsem kord" 29. juuni 2005. aasta muudatusega, anti Natura 2000 aladel asuvatele põllumajandustootjatele võimalus taotleda täiendavalt toetust keskkonnasõbraliku tootmise eest.

Esitatud taotlustest 651 taotlust oli esitatud nende taotlejate poolt, kellel asus vähemalt üks põld Natura 2000 alal või kes suurendasid 2005. aastal võetud keskkonnasõbraliku tootmise kohustusala pinda.

Keskkonnasõbraliku tootmise toetusest sai heakskiidu 5 473 taotlust 442 431 hektarile. 3 399-le taotlejale määrati toetus täies ulatuses (126 369 ha) ja 2 074-le taotlejale osaliselt ehk vähendamistega (316 062 ha).

Kokku määrati 2005. aastal toetust 17 790 453 euro ulatuses (2 78,36 miljonit krooni), millest 2 424 527 eurot (37,93 miljonit krooni) määrati nendele, kellel asus vähemalt üks põld Natura 2000 alal või kes suurendasid 2005. aastal võetud keskkonnasõbraliku tootmise kohustusala pinda. Lisaks määrati 2005. aastal 2004. aasta toetuse neljale taotlejatele 142 hektari eest 6 255 eurot (97 869 krooni). 2004. aasta keskkonnasõbraliku tootmise toetuse eest maksti 2005. aastal välja 816 tuhat eurot (12,77 miljonit krooni), 2005. aasta toetus maksti välja 2006. aasta alguses.

Lisaks heakskiidu saanud 5 473 taotlejale oli 2005. aasta lõpu seisuga kehtiv kohustus ka 211 taotlejal, kes 2004. aastal said toetust, kuid 2005. aastal jäid toetusest ilma. Lisaks veel 4 taotlejal, kes esmakordselt tulid taotlema 2005. aastal ja kellel rahuldamatajätmise tulemusel on toetussumma tegevuse kohta vähenenud üle 50% ning neil jäetakse ka 2006. aastal taotlus rahuldamata (samuti ei ole taotlejal 2006. aastal õigust võtta uut põllumajandusliku keskkonnatoetuse kohustust). Kokku oli aastalõpu seisuga 5 688 kehtivat kohustust, millest 2004. aastal võetud kohustusi oli 5 154 ja uusi kohustusi 534. Uutest kohustustest oli enamik Natura 2000 alade keskkonnasõbraliku tootmise toetuse kohustused.

Keskkonnasõbraliku tootmise toetuse taotlemisest, heakskiidust ja maksmisest maakondade lõikes annavad ülevaate tabelid 12 ja 13.

Vaatlusaluse aasta jooksul on taotlejatelt toetust tagasi nõutud. 9 taotlejat on toetuse tagasi maksnud kogusummas 4 021 eurot (62 925 krooni) ning tabelis 12 on see tagasilaekunud summa maha lahutatud.

Tabel 12. Keskkonnasõbraliku tootmise toetuse taotlemine ja määramine maakonniti 2005. aastal. Tabelis esitatud summad on eurodes.

Maakond	Taotluste arv			Pind (ha)			Määratud summa	
	Taotletud	sh uutele pindadele taotletud	Heakskiidetud	Taotletud	sh uutele pindadele taotletud	Heakskiidetud	Kokku	sh uutele pindadele taotletud
Harjumaa	223	28	186	23 748	2 549	21 567	834 292	57 476
Hiiumaa	291	13	232	5 178	190	4 774	160 138	3 235
Ida-Virumaa	245	0	201	14 514	0	12 081	454 128	0
Jõgevamaa	229	19	198	34 724	5 062	32 667	1 386 554	202 164
Järvamaa	195	8	177	47 700	2 909	46 211	2 006 156	103 971
Läänemaa	412	117	366	29 824	14 257	25 023	894 637	355 555
Lääne-Virumaa	382	28	333	49 226	9 622	45 446	1 891 476	391 746
Põlvamaa	302	19	255	30 369	5 228	29 130	1 268 755	216 054
Pärnumaa	1 088	56	945	56 278	8 517	51 913	1 999 389	294 498
Raplamaa	484	34	429	31 752	1 822	30 304	1 214 099	52 655
Saaremaa	639	69	539	28 657	4 542	25 710	778 492	94 063
Tartumaa	429	20	364	48 464	9 350	45 391	1 946 528	394 123
Valgamaa	356	102	317	19 490	3 379	18 428	757 718	112 852
Viljandimaa	391	13	345	37 981	1 542	35 450	1 499 990	15 349
Võrumaa	674	125	586	19 782	4 501	18 338	698 101	130 788
Kokku	6 340	651	5 473	477 687	73 456	442 431	17 790 453	2 424 527

Allikas: PRIA aastaaruanne

Tabel 13. Keskkonnasõbraliku tootmise toetuse täiendav maksmine maakonniti 2005. aastal 2004. aasta taotlejatele. Tabelis esitatud summad on eurodes.

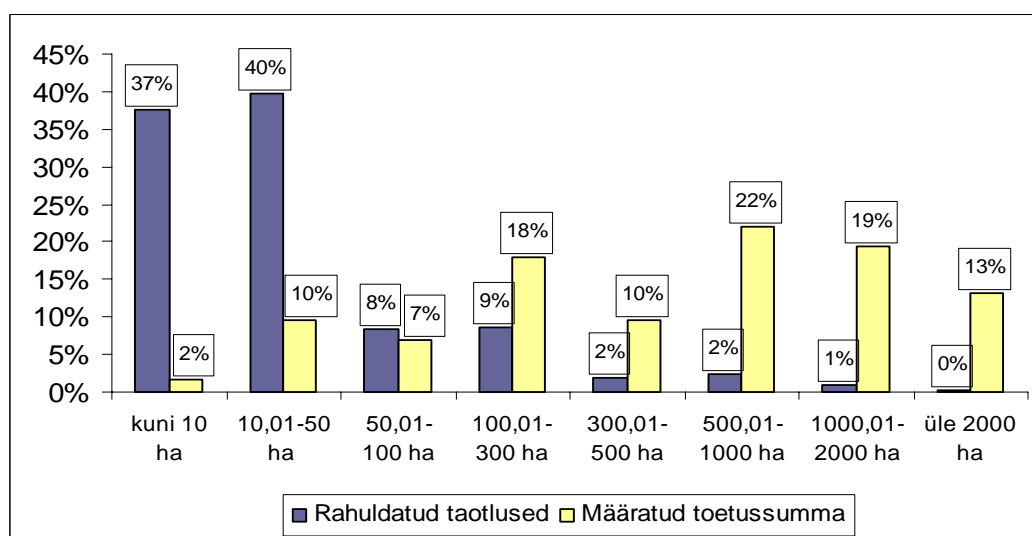
Maakond	Makstud summa
Harjumaa	20 861
Hiiumaa	3 777
Ida-Virumaa	7 450
Jõgevamaa	91 896
Järvamaa	108 639
Läänemaa	30 692
Lääne-Virumaa	52 437
Põlvamaa	92 042
Pärnumaa	113 153
Raplamaa	81 090
Saaremaa	19 389
Tartumaa	65 969
Valgamaa	35 371
Viljandimaa	70 387
Võrumaa	22 824
Kokku	815 977

Allikas: PRIA aastaaruanne

Enim taotlusi laekus Pärnumaalt (1 088 taotlust), järgnesid Võrumaa (674 taotlust) ja Saaremaa (639 taotlust). Pindalaliselt taotleti enim Pärnumaale, Lääne-Virumaale ja Tartumaale. Summaliselt määrati enim keskkonnasõbraliku tootmise toetust Järva- ja Pärnumaale ja Tartumaale.

Keskkonnasõbraliku tootmise toetus jagunes kaheks ühikumäärarühmiks: põllu- ja püsikultuurid (714 kr/ha) ning pikaajalised/looduslikud rohumaad (331 kr/ha). Pindalaliselt määrati toetust 2005. aastal järgnevalt: põllu- ja püsikultuurid 348 247 ha ja pikaajalised/looduslikud rohumaad 94 184 ha.

Keskkonnasõbraliku tootmise toetuse osakaalu ning määratud toetussummade jaotust toetuskõlbliku pinna suurusgruppide alusel illustreerib joonis 6. Kõige suurem osa toetusesaajatest kasutasid põllumajandusmaad vahemikus 10,1–50 ha, suurim osa toetussummast maksti aga tootjatele, kelle maa suurus oli vahemikus 500,01–1000 ha.



Joonis 6. Keskkonnasõbraliku tootmise toetuse määratud summa ja heakskiidetud taotluste arvu protsentuaalne jaotus määratud pinna alusel. Allikas: PRIA aastaaruanne

Keskkonnasõbraliku tootmise toetuse taotlemisest kultuurigruppide lõikes annab ülevaate tabel 14. Tabelis erinevate kultuurigruppide osas toodud taotluste arv on suurem kui tegelik taotluste arv kokku, kuna ühel taotlejal oli võimalik taotluses märkida toetuse taotlemine mitme kultuurigrupi kohta. Pindalalt kõige enam taotleti toetust kõrreliste heintaimedele (211 397 ha), järgnesid teraviljad (176 275 ha) ja liblikõielised heintaimed (40 738 ha).

Tabel 14. Keskkonnasõbraliku tootmise toetuse taotlemine kultuurigruppide lõikes 2005. aastal.

Kultuurigrupp	Taotluste arv	Taotletud pind (ha)
Heintaimed, kõrreised	5 474	211 397
Teraviljad	2 860	176 275
Heintaimed, liblikõielised	1 941	40 738
Õlikultuurid	612	32 150
Muud	792	9 446
Kaunviljad	366	4 013
Köögiviljad	1 707	2 702
Viljapuud ja marjad	418	745
Ravim- ja maitsetaimed	15	86
Rühvelkultuurid	13	31
Puukool	11	21
Kiukultuurid	5	5

Allikas: PRIA aastaaruanne

Huvitav on märkida, et kui 2005. aastal vähenes keskkonnasõbralikku tootmise kohustust omavate tootjate arv 2004. aastal võrreldes 168 tootja võrra ning toetusaluste hektarite arv umbes 10 000 ha võrra, siis toetust maksti seejuures 2004. aastaga võrreldes umbes 19 miljoni krooni võrra enam, kokku umbes 278 miljonit krooni. Eelkõige on selline eelarve tingitud püsirohumaade asendamisest lühiajalise rohumaa või põllukultuuridega, mis on kõrgema toetusmääraga. 2004. aastal taotleti toetust 116 000 ha püsirohumaade kohta, 2005. aastal 86 000 ha kohta. Põllukultuuride kohta taotleti toetust 2004. aastal 346 000 kohta, 2005. aastal aga juba 390 000 ha kohta.

Keskkonnasõbraliku tootmise 2005. aasta eesmärgiks oli seatud kohustustega hõlmata 470 000 ha, tegelik saavutustase on 442 573 ha ehk 94%.

3.3.2.2. Lisategevused

3.3.2.2.1. Mahepõllumajanduslik tootmine

Kokku esitati 2005. aastal 999 taotlust 53 887 hektarile. Heakskiidu sai nendest 897 taotlust 48 736 hektarile. 554-le taotlejale määrati toetus täies ulatuses (22 026,7 ha) ja 343-le taotlejale osaliselt ehk vähendamistega (26 709,7 ha). Kokku määrati toetust 4 242 049 euro eest (66,37 miljonit krooni).

Lisaks määrati 2005. aastal 2004. aastal esitatud seitsmele taotlusele 536 hektari eest 45 292 eurot (708 659 krooni). 2004. aasta mahepõllumajandusliku tootmise toetuse taotluste eest maksti 2005. aastal välja 133 327 eurot (2,09 miljonit krooni). 2005. aasta toetus maksti välja 2006. aasta alguses.

Lisaks heakskiidu saanud 897 taotlejale oli 2005. aasta lõpu seisuga kehtiv kohustus 16 taotlejal, kes 2004. aastal said toetust, kuid 2005. aastal jäid toetusest ilma. Lisaks ka ühel

taotlejal, kes esmakordselt tuli taotlema 2005. aastal ja kellel rahuldamata jätmise tulemusel on toetussumma tegevuse kohta vähenenud üle 50% ning tal jäetakse ka 2006. aastal taotlus rahuldamata (samuti ei ole taotlejal 2006. aastal õigust võtta uut põllumajandusliku keskkonnatoetuse kohustust). Kokku oli aastalõpu seisuga 914 kehtivat kohustust, millest 2004. aastal võetud kohustusi oli 699 ja 2005. aastal võetud kohustusi 215.

Mahepõllumajandusliku tootmise toetuse taotlemisest, heakskiidust ja maksmisest maakondade lõikes annab ülevaate tabel 15.

Võrreldes 2004. aastaga lisandus 2005. aastal uusi tootjaid 173 ning pindalaliselt maksti toetust lisaks 11 868 hektarile. Sarnaselt keskkonnasõbraliku tootmise taotlejatele vähendasid ka mahetootjad 2004. aastaga võrreldes oma püsirohumaade osa ning asendasid selle põllukultuuridega. Kui 2004. aastal taotleti toetust 20 000 ha püsirohumaade kohta, siis 2005. aastal vaid 18 000 ha kohta. Märkimisväärselt suurenes aga 2005. aastal põllukultuuride pind, seda 20 000 hektarilt 35 000 hektarini.

Vaatlusaluse aasta jooksul on taotlejatelt toetust tagasi nõutud. Kaks taotlejat on toetuse tagasi maksnud kogusummas 220 eurot (3 439 krooni) ning tabelis 15 on see tagasilaekunud summa maha lahutatud.

Tabel 15. Mahepõllumajandusliku tootmise toetuse taotlemine ja maksmine maakonniti 2005. aastal. Tabelis esitatud summad on eurodes.

Maakond	Taotlused			Pinnad (ha)			Määratud summa
	Taotletud	Heakskiidetud	%	Taotletud	Heakskiidetud	%	
Harjumaa	42	35	83	3 400	3 146	93	265 950
Hiiumaa	118	108	92	7 821	6 918	88	525 801
Ida-Virumaa	20	19	95	1 066	956	90	78 250
Jõgevamaa	42	38	90	947	912	96	85 237
Järvamaa	21	19	90	660	624	95	57 637
Läänemaa	43	41	95	3 411	3 207	94	268 484
Lääne-Virumaa	29	24	83	2 421	1 866	77	172 458
Põlvamaa	51	48	94	1 294	1 199	93	114 859
Pärnumaa	83	74	89	4 171	3 701	89	335 630
Raplamaa	64	55	86	3 690	3 560	96	309 992
Saaremaa	114	104	91	7 175	6 212	87	477 494
Tartumaa	90	78	87	3 714	3 417	92	328 503
Valgamaa	49	47	96	3 470	3 086	89	272 838
Viljandimaa	95	88	93	5 470	5 343	98	521 715
Võrumaa	138	119	86	5 177	4 588	89	427 202
Kokku	999	897	90	53 887	48 736	90	4 242 049

Allikas: PRIA aastaaruanne

Tabel 16. Mahepõllumajandusliku tootmise toetuse täiendav maksmine maakonniti 2005. aastal 2004. aasta taotlejatele. Tabelis esitatud summad on eurodes.

Maakond	Makstud summa
Harjumaa	773
Hiiumaa	9 820
Ida-Virumaa	2 267
Jõgevamaa	575
Järvamaa	0
Läänemaa	6 964
Lääne-Virumaa	23 333

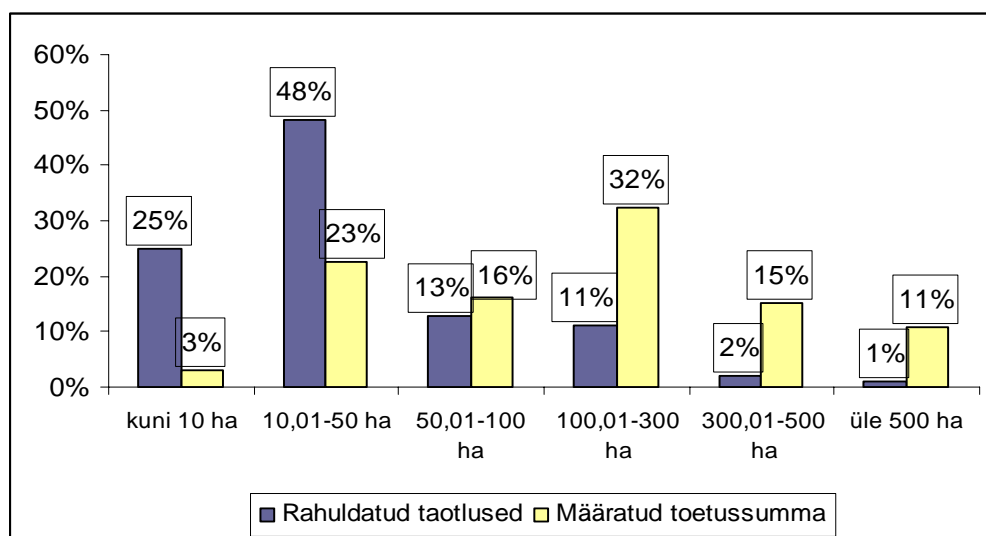
Põlvamaa	8 487
Pärnumaa	14 714
Raplamaa	8 689
Saaremaa	22 309
Tartumaa	12 862
Valgamaa	2 734
Viljandimaa	11 322
Võrumaa	8 478
Kokku	133 327

Allikas: PRIA aastaaruanne

Enim taotlusi laekus Võrumaalt (138 taotlust), järgnesid Hiiumaa (118 taotlust) ja Saaremaa (114 taotlust). Pindalaliselt taotleti enim toetust Hiiumaale, Saaremaale ja Viljandimaale. Summaliselt määrati enim mahetootmise toetust Hiiumaale, Viljandimaale ja Saaremaale.

Mahepõllumajandusliku tootmise toetus jagunes kolmeks ühikumäärarühmiks: pikaajalised/looduslikud rohumaad (1156 kr/ha), põllukultuurid (v.a. köögiviljad, ravim- ja maitsetaimed) (1516 kr/ha) ja püsikultuurid ning köögiviljad, ravim- ja maitsetaimed (3764 kr/ha). Pindalaliselt määrati toetust järgnevalt: pikaajalised/looduslikud rohumaad 25 203 ha, põllukultuurid 22 664 ha ja püsikultuurid ning köögiviljad, ravim- ja maitsetaimed 869 ha.

Mahepõllumajandusliku tootmise toetuse osakaalu ning määratud toetussummade jaotust toetuskoõlbliku pinna suurusgruppide alusel illustreerib joonis 7. Kõige suurem osa toetusesaajatest kasutasid põllumajandusmaad vahemikus 10,1 kuni 50 ha, suurim osa toetussummast maksti aga tootjatele, kelle maa suurus oli vahemikus 100,1 kuni 300 ha.



Joonis 7. Mahepõllumajandusliku tootmise toetuse määratud summa ja heakskiidetud taotluste arvu protsentuaalne jaotus määratud pinna alusel. Allikas: PRIA aastaaruanne

Mahepõllumajandusliku tootmise toetuse taotlemisest kultuurigruppide lõikes annab ülevaate tabel 17. Tabelis erinevate kultuurigruppide osas toodud taotluste arv on suurem kui tegelik taotluste arv kokku, kuna ühel taotlejal oli võimalik taotluses märkida toetuse taotlemine mitme kultuurigrupi kohta. Pindalalt kõige enam taotleti toetust kõrreliste heintaimedele (moodustades heakskiidetud toetusalusest pinnast 80%), järgnesid teraviljad ja liblikõielised heintaimed (moodustades heakskiidetud toetusalusest pinnast vastavalt 13% ja 11%).

Tabel 17. Mahepõllumajandusliku tootmise toetuse taotlemine kultuurigruppide lõikes 2005. aastal.

Kultuurigrupp	Taotluste arv	Taotletud pind (ha)
Heintaimed, kõrrelised	802	39 060,85
Teraviljad	463	6 470,46
Heintaimed, liblikõielised	455	5 502,41
Muud	160	1 344,32
Viljapuud ja marjad	324	843,71
Kaunviljad	55	267,66
Köögiviljad	332	245,40
Ravim- ja maitsetaimed	8	73,43
Õlikultuurid	14	68,81
Puukool	2	1,10
Rühvelkultuurid	4	0,93

Allikas: PRIA aastaaruanne

Mahepõllumajandusliku tootmisega hõlmati 2005. aastaks planeeritud 55 000 hektarist 49 272 ha ehk rakendusaastatega on täidetud 90% eesmärgist.

3.3.2.2.2. Kiviaia rajamise, taastamise ja hooldamine

Uue tegevusena alustati 2005. aastal kiviaia rajamise, taastamise ja hooldamise toetamist.

Kokku esitati 338 taotlust kiviaia rajamiseks, taastamiseks ja hooldamiseks. Toetust taotleti 41 048,2 meetri kiviaia rajamiseks, 85 504,8 meetri kiviaia taastamiseks ja 35 959 meetri kiviaia hooldamiseks. Kiviaia rajamiseks esitas taotluse 41, taastamiseks 100 ning hooldamiseks 32 taotlejat. 28 taotlejat esitas avalduse nii kiviaia rajamiseks, taastamiseks kui ka hooldamiseks. Kiviaia rajamise, taastamise ja hooldamise toetuse taotlemisest maakondade lõikes annab ülevaate tabel 18.

Kõige rohkem taotlusi laekus Saaremaalt (177 taotlust), järgnes Pärnumaa (34 taotlust).

2005. aasta taotluste vastuvõtuperioodil laekunud taotluste alusel toimub toetuse määramine või rahuldamata jätmine 2006. aasta detsembris.

Tabel 18. Kiviaia rajamise, taastamise ja hooldamise toetuse taotlemine maakonniti 2005. aastal.

Maakond	Taotlejate arv
Harjumaa	23
Hiiumaa	10
Ida-Virumaa	0
Jõgevamaa	3
Järvamaa	3
Läänemaa	28
Lääne-Virumaa	12
Põlvamaa	0
Pärnumaa	34
Raplamaa	22
Saaremaa	177
Tartumaa	2
Valgamaa	1

Viljandimaa	14
Võrumaa	9
Kokku	338

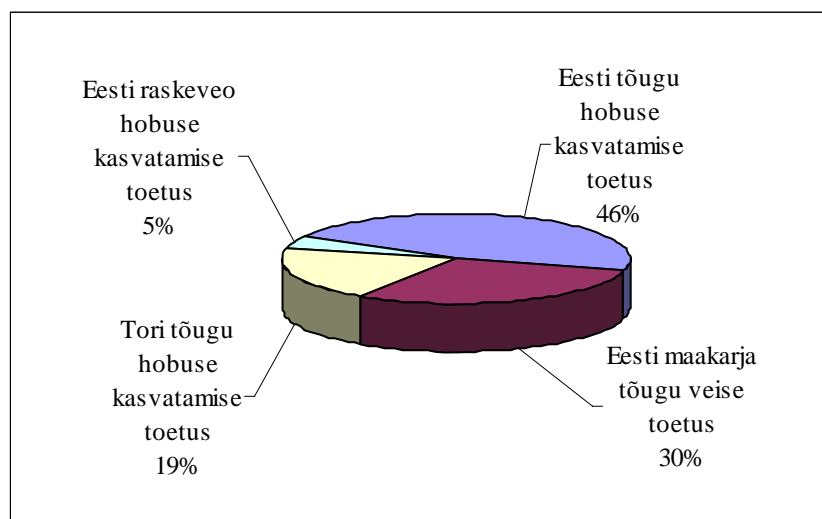
Allikas: PRIA aastaaruanne

Eesmärgiks on seatud 2005. aastal toetada 20 000 meetri kiviaia rajamist, 40 000 meetri kiviaia taastamist ja 15 000 meetri kiviaia hooldamist. 2005. aasta taotluste vastuvõtuperioodil esitatud taotluste järgi on eesmärk kahekordselt ületatud (tegemist on taotletud meetritega mitte heakskiidetud toetussummaga).

3.3.2.3. Eritegevus - Kohalikku ohustatud tõugu looma kasvatamine

Lisaks eesti hobuse kasvatamise eest toetuse maksmisele, hakati toetust MAKi raames 2005. aastal maksma ka eesti maatõugu veise, tori hobuse ja eesti raskeveohobuse kasvatamiseks.

Kokku esitati 2005. aastal kohalikku ohustatud tõugu looma kasvatamiseks 613 taotlust. Heakskiidu sai nendest 549 taotlust 1994 ohustatud tõugu looma kasvatamise eest toetuse saamiseks. Heakskiidetud taotlustest moodustas 46% loomadest eesti tõugu hobune (joonis 8).



Joonis 8. 2005. aasta vastuvõetud ja heakskiidetud taotluste alusel kohalikku ohustatud tõugu loomade jagunemine tegevuste lõikes

Kohalikku ohustatud tõugu looma kasvatamise eesmärgiks oli seatud toetada 2005. aastal 950 eesti tõugu hobust, tegelik saavutustase on 921 toetatud eesti tõugu hobust ehk aastaga on saavutatud 97% kahe aasta eesmärgist. Samuti oli eesmärk kohalikku ohustatud tõugu looma kasvatamise tegevuse raames toetada 700 eesti maakarja tõugu veise, 80 eesti raskeveo hobuse ja 450 tori tõugu hobuse kasvatamist. Vastavad tulemused olid 85%, 120% ja 85% eesmärkidest.

3.3.2.3.1. Eesti tõugu hobuse kasvatamine

Kokku esitati 2005. aastal 259 taotlust 951 eesti tõugu hobuse kasvatamiseks. Heakskiidu sai nendest 233 taotlust 921 hobuse kasvatamiseks. 218-le taotlejale määrati toetus täies ulatuses (854 hobust) ja 15-le taotlejale osaliselt ehk vähendamistega (67 hobust). Kokku määrati 2005. aastal toetust 149 515 euro eest (2,34 miljonit krooni).

Lisaks määrati 2005. aastal ühele 2004. aasta toetuse taotlusele 6 hobuse eest 978 eurot (15 300 krooni). 2004. aasta ohustatud tõugu looma kasvatamise toetuse eest maksti 2005. aastal välja 1 760 eurot (27 540 krooni). 2005. aasta toetus maksti välja 2006. aasta alguses.

Lisaks heakskiidu saanud 233 taotlejale oli 2005. aasta lõpu seisuga kehtiv kohustus ka 11 taotlejal, kes 2004. aastal said toetust, kuid 2005. aastal jäid toetusest ilma. Kokku oli aastalõpu seisuga 244 kehtivat kohustust, millest vanu kohustusi oli 195 ja uusi kohustusi 49.

Eesti tõugu hobuste kasvatamise toetuse taotlemisest, heakskiidust ja maksmisest maakondade lõikes annab ülevaate tabel 19.

Tabel 19. Eesti tõugu hobuste kasvatamise toetuse taotlemine ja maksmine 2005. aastal. Tabelis esitatud summad on eurodes.

Maakond	Taotlused		Loomad		Määratud summa
	Taotletud	Heakskiidetud	Taotletud	Heakskiidetud	
Harjumaa	22	18	72	65	10 540
Hiiumaa	25	23	77	75	12 223
Jõgevamaa	4	4	5	5	815
Järvamaa	9	8	12	12	1 956
Läänemaa	17	16	43	41	6 625
Lääne-Virumaa	10	9	28	28	4 563
Põlvamaa	2	1	2	1	163
Pärnumaa	25	23	61	60	9 774
Raplamaa	16	13	33	31	5 052
Saaremaa	70	65	469	462	75 193
Tartumaa	18	17	58	56	8 789
Valgamaa	6	4	11	9	1 436
Viljandimaa	21	18	35	32	5 215
Võrumaa	14	14	45	44	7 171
Kokku	259	233	951	921	149 515

Allikas: PRIA aastaaruanne

Kõige rohkem eesti tõugu hobuste kasvatamise toetuse taotlusi laekus Saaremaalt (70 taotlust), järgnesid Pärnumaa ja Hiiumaa (mõlemal 25 taotlust).

Tabel 20. Eesti tõugu hobuste kasvatamise toetuse täiendav maksmine 2005. aastal 2004. aasta taotlejatele. Tabelis esitatud summad on eurodes.

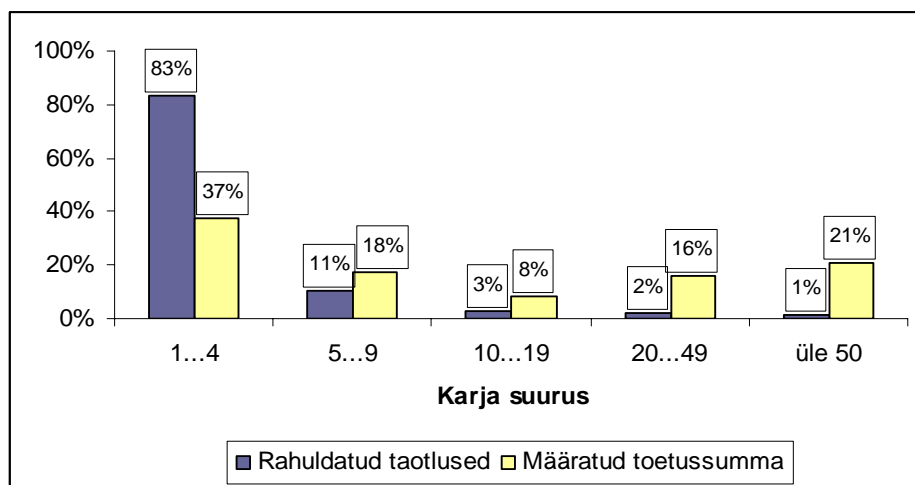
Maakond	Makstud summa
Harjumaa	652
Hiiumaa	0
Jõgevamaa	0
Järvamaa	0
Läänemaa	0
Lääne-Virumaa	978
Põlvamaa	0
Pärnumaa	0
Raplamaa	0
Saaremaa	130
Tartumaa	0

Valgamaa	0
Viljandimaa	0
Võrumaa	0
Kokku	1 760

Allikas: PRIA aastaaruanne

Loomade arvult ja summaliselt taotleti ja määrati enim toetust Saaremaale, järgnesid Hiiumaa ja Harjumaa.

Eesti tõugu hobuste kasvatamise toetuse osakaalu ning määratud toetussummade jaotust karja suurusgruppide alusel illustreerib joonis 9. Kõige suurem osa toetusesaajatest omas karja suurusega 1...4 looma, suurim osa toetussummast maksti samuti tootjatele, kelle karja suurus oli vahemikus 1...4 looma.



Joonis 9. Eesti tõugu hobuste kasvatamise toetuse summa ja heakskiidetud taotluste arvu protsentuaalne jaotus karja suuruse järgi. Allikas: PRIA aastaaruanne

3.3.2.3.2. Eesti maakarja tõugu veise kasvatamine

Vastavalt MAKile alustati 2005. aastal eesti maakarja tõugu veiste kasvatamise eest toetuse rakendamist.

Kokku esitati 2005. aastal 125 taotlust 679 eesti maakarja tõugu veise kasvatamiseks. Heakskiidu sai nendest 112 taotlust ja 593 veise kasvatamiseks määrati 102 527 eurot (1,6 miljonit krooni) toetust. 73-le taotlejale määrati toetus täies ulatuses (177 veist) ja 39-le taotlejale osaliselt ehk vähendamistega (416 veist).

Kokku oli 2005. aasta lõpu seisuga 112 kehtivat kohustust. Eesti maakarja tõugu veiste kasvatamise toetuse taotlemisest ja heakskiidust maakondade lõikes annab ülevaate tabel 21.

Tabel 21. Eesti maakarja tõugu veiste kasvatamise toetuse taotlemine 2005. aastal.

Tabelis esitatud summad on eurodes.

Maakond	Taotluste arv			Loomade arv			Määratud summa
	Taotletud	Heakskiidetud	%	Taotletud	Heakskiidetud	%	
Harjumaa	8	6	75	39	32	82	5 549
Hiiumaa	0	0	100	0	0	100	0
Ida-Virumaa	2	2	100	7	7	100	1 214
Jõgevamaa	3	3	100	5	4	80	694

Järvamaa	5	5	100	11	8	73	1 387
Läänemaa	1	1	100	1	1	100	173
Lääne-Virumaa	7	7	100	9	8	89	1 385
Põlvamaa	2	1	50	3	1	33	173
Pärnumaa	37	35	95	286	260	91	44 815
Raplamaa	15	12	80	81	62	77	10 747
Saaremaa	11	9	82	122	113	93	19 593
Tartumaa	10	10	100	24	23	96	3 974
Valgamaa	5	5	100	11	9	82	1 561
Viljandimaa	14	12	86	74	60	81	10 395
Võrumaa	5	4	80	6	5	83	867
Kokku	125	112	90	679	593	87	102 527

Allikas: PRIA aastaaruanne

Kõige rohkem eesti maakarja tõugu veise kasvatamise toetuse taotlusi laekus Pärnumaalt (37 taotlust), järgnesid Raplamaa (15 taotlust) ja Viljandimaa (14 taotlust).

3.3.2.3.3. Eesti raskeveohobuse kasvatamine

Uue tegevusena rakendati 2005. aastal eesti raskeveohobuste kasvatamise toetamist.

Kokku esitati 2005. aastal 34 taotlust 100 eesti raskeveohobuse kasvatamiseks. Heakskiidu sai nendest 33 taotlust ja 96 hobuse kasvatamiseks määrati toetust 15 512 euro suuruses summas (242 709 krooni). 26-le taotlejale määrati toetus täies ulatuses (54 hobust) ja 7-le taotlejale osaliselt ehk vähendamistega (42 hobust).

Kokku oli aastalõpu seisuga 33 kehtivat kohustust. Eesti raskeveo hobuste kasvatamise toetuse taotlemisest ja heakskiidust maakondade lõikes annab ülevaate tabel 22.

Tabel 22. Eesti raskeveohobuste kasvatamise eest toetuse taotlemine 2005. aastal. Tabelis esitatud summad on eurodes.

Maakond	Taotluste arv			Loomade arv			Määratud summa
	Taotletud	Heakskiidetud	%	Taotletud	Heakskiidetud	%	
Harjumaa	3	3	100	3	3	100	489
Hiiumaa	1	1	100	1	1	100	163
Ida-Virumaa	10	10	100	65	62	95	10 075
Jõgevamaa	1	1	100	2	2	100	284
Järvamaa	1	1	100	1	1	100	163
Läänemaa	0	0	100	0	0	100	0
Lääne-Virumaa	10	10	100	14	14	100	2 244
Põlvamaa	0	0	100	0	0	100	0
Pärnumaa	5	4	80	11	10	91	1 630
Raplamaa	1	1	100	1	1	100	163
Saaremaa	0	0	100	0	0	100	0
Tartumaa	1	1	100	1	1	100	139
Valgamaa	0	0	100	0	0	100	0
Viljandimaa	0	0	100	0	0	100	0
Võrumaa	1	1	100	1	1	100	163
Kokku	34	33	97	100	96	96	15 512

Allikas: PRIA aastaaruanne

Kõige rohkem eesti raskeveo hobuse kasvatamise toetuse taotlusi laekus Ida-Virumaalt ja Lääne-Virumaalt (mõlemal 10 taotlust).

3.3.2.3.4. Tori tõugu hobuse kasvatamine

Uue tegevusena rakendati 2005. aastal tori tõugu hobuste kasvatamise toetamist.

Kokku esitati 2005. aastal 195 taotlust 451 tori tõugu hobuse kasvatamiseks. Heakskiidu sai nendest 171 taotlust ja 384 hobuse kasvatamiseks määrati toetust 62 225 euro suuruses summas (973 616 krooni). 134-le taotlejale määrati toetus täies ulatuses (261 hobust) ja 37-le taotlejale osaliselt ehk vähendamistega (123 hobust).

Kokku oli aastalõpu seisuga 171 kehtivat kohustust. Tori tõugu hobuste kasvatamise toetuse taotlemisest ja heakskiidust maakondade lõikes annab ülevaate tabel 23.

Tabel 23. Tori tõugu hobuste kasvatamise eest toetuse taotlemine 2005. aastal. Tabelis esitatud summad on eurodes.

Maakond	Taotluste arv			Loomade arv			Määratud summa
	Taotletud	Heakskiidetud	%	Taotletud	Heakskiidetud	%	
Harjumaa	13	11	85	26	21	81	3 388
Hiiumaa	4	4	100	10	10	100	1 630
Ida-Virumaa	0	0	100	0	0	100	0
Jõgevamaa	12	8	67	16	10	63	1 613
Järvamaa	17	15	88	32	27	84	4 392
Läänemaa	11	9	82	24	19	79	3 097
Lääne-Virumaa	13	13	100	24	24	100	3 910
Põlvamaa	5	3	60	10	6	60	966
Pärnumaa	20	19	95	76	69	91	11 218
Raplamaa	25	22	88	49	43	88	7 000
Saaremaa	5	2	40	11	8	73	1 304
Tartumaa	25	23	92	71	56	79	8 939
Valgamaa	8	7	88	33	29	88	4 715
Viljandimaa	21	19	90	45	38	84	6 193
Võrumaa	16	16	100	24	24	100	3 861
Kokku	195	171	88	451	384	85	62 225

Allikas: PRIA aastaaruanne

Kõige rohkem tori tõugu hobuse kasvatamise eest toetuse taotlusi laekus Raplamaalt ja Tartumaalt (mõlemal 25 taotlust).

3.3.3. Põllumajandusmaa metsastamise toetus

Meetme eesmärk

Meetme eesmärk on vähendada põllumajanduslikust kasutusest väljajäänud põllumajanduseks vähemsobivate maade osakaalu ning toetada väärtusliku metsaga metsamaa kujunemist. Aastatel 2005–2006 on meetme raames võimalik metsastada 10 000 ha põllumajandusmaad keskkonnasõbralikul viisil ning kohalikke tingimusi ja planeeringuid arvestades.

Rakendamine

Toetuse rakendamisele eelnes ka vastavate õigusaktide väljatöötamine.

Põllumajandusmaa metsastamise toetuse andmise täpsemad nõuded on ära toodud põllumajandusministri 12. jaanuari 2005. aasta määruses nr 1 "Põllumajandusmaa metsastamise toetuse saamise täpsemad nõuded ning toetuse taotlemise, taotluse menetlemise

ja toetuse maksmise täpsem kord”, mis jõustus 21. jaanuaril 2005. Nimetatud määrust on muudetud:

- Põllumajandusministri 24. märtsi 2005. aasta määrusega nr 33, mis jõustus 10. aprillil 2005. aastal;

Määruse muudatusega viidi sisse PRIA siseauditi osakonna tehtud muudatusettepanekud, et minimeerida taotluste menetlemise käigus tekkida võivaid vaidlusi, tuua taotlejatele selgust määruse mõistmisel ning tõhustada PRIA kontrollmehhanisme toetuste menetlemisel. Olulisemaks muudatuseks on, et taotlejal tuleb esitada PRIA-le hiljemalt toetuse taotlemise aasta 10. juuniks metsapuutaimede ostmist tõendava dokumendi koopia.

- Põllumajandusministri 15. juuli 2005. aasta määrusega nr 80, mis jõustus 24. juulil 2005. aastal.

Määruse muudatusega pikendati taotluste menetlemise tähtaega 15 päeva võrra, sest PRIA andmetel (seisuga 17.06.2005) oli umbes 25% taotlejaist jätnud metsapuutaimede soetamist tõendava dokumendi koopia õigeaegselt esitamata. Lisaks täiendati ja täpsustati metsapuutaimede sissetoomisega seonduvat.

Taotlusi võeti vastu 14. kuni 24. märts. Kokku esitati 2005. aastal 645 metsakultuuri rajamise toetuse taotlust 1 689 hektarile. Heakskiidu sai nendest 514 taotlust 1 263 hektarile. Kokku määrati metsakultuuri rajamise toetust 1 110 656 euro eest (17,38 miljonit krooni), mis sisaldab ka esimese aasta metsakultuuri hooldustoetust. 2005. aastal maksti välja 1 109 426 eurot (17,36 miljonit krooni), millest ligi 9% moodustab esimese aasta metsakultuuri hooldustoetus. Metsakultuuri rajamise toetuse taotlemisest, heakskiidust ja maksmisest maakondade lõikes annab ülevaate tabel 24.

Kõige rohkem taotlusi laekus Viljandimaalt (89 taotlust), järgnesid Tartumaa (75 taotlust) ja Lääne-Virumaa (74 taotlust).

Tabel 24. Metsakultuuri rajamise toetuse taotlemine ja maksmine 2005. aastal. Tabelis esitatud summad on eurodes.

Maakond	Taotluste arv		Pind (ha)		Määratud summa	Makstud summa	
	Taotletud	Heakskiidetud	Taotletud	Heakskiidetud		Metsakultuuri rajamine	sh esimese aasta hooldustoetus
Harjumaa	28	23	121	76	66 837	66 837	5 871
Hiiumaa	5	3	5	3	2 558	2 558	223
Ida-Virumaa	36	30	90	73	63 264	63 264	5 608
Jõgevamaa	62	49	229	134	118 143	118 408	10 421
Järvamaa	37	30	65	50	44 124	44 124	3 881
Läänemaa	20	15	70	62	54 880	54 880	4 912
Lääne-Virumaa	74	62	190	135	118 547	118 547	10 415
Põlvamaa	43	29	81	51	44 391	44 391	3 924
Pärnumaa	44	29	186	138	121 006	121 006	10 637
Raplamaa	35	28	80	68	59 901	59 901	5 238
Saaremaa	14	12	17	13	11 310	11 310	990
Tartumaa	75	60	160	135	118 269	118 269	10 397
Valgamaa	33	27	86	66	57 940	57 940	5 065
Viljandimaa	89	79	199	172	151 176	149 681	13 095
Võrumaa	50	38	110	89	78 309	78 309	6 859
Kokku	645	514	1 689	1 263	1 110 656	1 109 426	97 535

Allikas: PRIA aastaaruanne

Meetme abikõlblikud kulud (Eesti riiklikud kulutused + ELi osalus) aastateks 2004 ja 2005 oli kokku 3 528 025 eurot. Kokku määrati 2005. aastal toetust 1 110 656 euro eest ning välja maksti sellest 1 109 426 eurot. Võetud kohustused on 31% 2005. aasta abikõlblikest kuludest ja tegelikud tõendatud väljamaksed on 31% abikõlblikest kuludest. Määratud ja makstud summa erinevus on põhiliselt tingitud vaiete esitamisest. 2005. aasta alguses maksti need summad välja.

Eesmärgiks oli seatud 2005. aastal metsastada 5 000 ha põllumajandusmaad. Tegelik saavutustase on 1 263 ha ehk esimese aastaga on saavutatud 25%.

3.3.4. Elatustalude kohanemise toetus

Meetme eesmärk

Meetme eesmärk on anda väiksematele põllumajandusega tegelevatele ettevõtetele ajutist sissetuleku abi liitumisjärgsel üleminekuperioodil ning aidata kaasa nende säilimisele ja majanduslikult elujõulisemaks muutumisele.

Rakendamine

Toetuse rakendamisele eelnes ka vastavate õigusaktide väljatöötamine.

Elatustalude kohanemise toetuse andmise täpsemad nõuded on ära toodud põllumajandusministri 2. septembri 2005. aasta määrus nr 91 "Elatustalude kohanemise toetuse saamise täpsemad nõuded ning toetuse taotlemise, taotluse menetlemise ja toetuse maksmise täpsem kord", mis jõustus 18 september 2005 ning millega tunnistati kehtetuks põllumajandusministri 30. juuli 2004. aasta määrus nr 128 "Elatustalude kohanemise täpsemad nõuded ning toetuse taotlemise, taotluse menetlemise ja toetuse maksmise täpsem kord".

Määrusega parandati 2004. aastal toetuse rakendamisel ilmnunud kitsaskohti:

- Määruses on täpsustatud, et taotleja kohustus lõpetatakse, kui taotleja ei esita kohustuse võtmisele järgneval neljal aastal toetuse taotlemise jätkamist kinnitavaid dokumente. Toetust ei nõuta tagasi, kui taotleja esitab avalduse, et ta soovib kohustust lõpetada.
- Elatustalu toetuse kohustuse üleandmine on lubatud vaid vääramatu jõu juhtudel isikule, kellel ei ole kehtivat elatustalu toetuse kohustust. Kohustuse ülevõtja peab tegutsema maapiirkonnas füüsilisest isikust ettevõtjana ning peab pidama vähemalt ühte põllumajanduslooma või omama õiguslikul alusel vähemalt 0,3 ha põllumajandusmaad.
- Tegevuskavasse on lisatud ühe võimaliku tegevusalana ka heintaimede kasvatus ning kavandatavate tegevuste juurde on loomakasvatuse, linnukasvatuse, mesinduse ja kalanduse tegevusvaldkonna juurde lisatud ühe võimaliku tegevusena ka sööda ostmine. Vahearuandesse on lisatud uus veerg "Tehtud tegevuste kirjeldus", kus taotleja kirjeldab lühidalt tegevust, mida ta on teinud.

Taotluste vastuvõtt toimus 10. oktoobrist kuni 7. novembrini 2005. Kokku esitati 2 890 elatustalude kohanemise toetuse taotlust. Elatustalude kohanemise toetuse määramine toimub 2006. aasta veebruaris, seega 31. detsembri 2005 seisuga ei jõutud rahuldada ühtegi taotlust. Samuti puuduvad 2005. aasta lõpu seisuga andmed heakskiidetud taotluste arvu kohta. Elatustalude kohanemise toetuse taotlemisest maakondade lõikes 2005. aastal annab ülevaate tabel 25.

Kõige rohkem taotlusi laekus Tartumaalt (439 taotlust), järgnesid Pärnumaa (294 taotlust) ja Viljandimaa (293 taotlust).

Tabel 25. Elatustalude kohanemise toetuse taotlemine maakonniti 2005. aastal.

Maakond	Esitatud taotluste arv
Harjumaa	99
Hiiumaa	67
Ida-Virumaa	72
Jõgevamaa	210
Järvamaa	163
Läänemaa	123
Lääne-Virumaa	190
Põlvamaa	187
Pärnumaa	294
Raplamaa	183
Saaremaa	222
Tartumaa	439
Valgamaa	165
Viljandimaa	293
Võrumaa	183
Kokku	2 890

Allikas: PRIA aastaaruanne

2004. aastal esitatud taotluste alusel toimus toetuse määramine 2005. aasta veebruaris. Kokku esitati 2004. aastal 2249 elatustalude kohanemise toetuse taotlust. 2004. aastal vastuvõtuperioodil laekunud elatustalu kohanemise toetuse taotlustest sai heakskiidu 2 215 taotlust. Kokku määrati toetust 2 215 057 euro eest (34,66 miljonit krooni) ning kogu määratud toetus on täielikult välja makstud. 2004. aastal taotluste vastuvõtuperioodil esitatud elatustalu kohanemise toetuse taotlustest (toetuse taotlemisest, määramisest ja maksmisest maakondade lõikes) annab ülevaate tabel 26.

Tabel 26. Elatustalu kohanemise toetuse 2004. aasta taotluste heakskiitmine ja maksmine maakonniti 2005. aastal. Tabelis esitatud summad on eurodes.

Maakond	Heakskiidetud taotluste arv	Määratud summa	Makstud summa
Harjumaa	76	76 002	76 002
Hiiumaa	48	48 001	48 001
Ida-Virumaa	56	56 001	56 001
Jõgevamaa	153	153 004	153 004
Järvamaa	142	142 004	131 004
Läänemaa	90	90 002	90 002
Lääne-Virumaa	131	131 003	142 003
Põlvamaa	132	132 003	132 003
Pärnumaa	223	223 006	223 006
Raplamaa	136	136 003	136 003
Saaremaa	159	159 004	159 004
Tartumaa	385	385 010	385 010
Valgamaa	123	123 003	123 003
Viljandimaa	231	231 006	231 006

Võrumaa	130	130 003	130 003
Kokku	2 215	2 215 057	2 215 057

Allikas: PRIA aastaaruanne

Meetme abikõlblikud kulud (Eesti riiklikud kulutused + ELi osalus) aastateks 2004 ja 2005 oli kokku 6 657 500 eurot. Kokku esitati 2005. aasta taotluste vastuvõtuperioodil taotlusi 2 890 074 euro suurusele summale (tegemist on taotletud toetussummaga mitte heakskiidetud toetussummaga), mis koos 2004. aasta heakskiidetud toetussummaga moodustas 77% eelarvest.

Proгноositud oli 2005. aastal vastu võtta 4 400 taotlust, tegelik näitaja oli aga sellest 66%. Arvestati taotlejate võimaliku maksimaalse arvuga ning sellise eelarvemahuga, et kui kõik toetuse saamise tingimustele vastavad ettevõtjad taotleksid toetust, siis saaksid kõik taotlused ka rahuldatud.

3.3.5. Nõuetega vastavusse viimise toetus

Meetme eesmärk

Meetme eesmärk on viia loomakasvatus vastavusse ELi veepoliitikast tulenevate keskkonnanõuetega. Eelkõige taotletakse Euroopa Parlamendi ja nõukogu direktiivi 2000/60/EÜ (millega kehtestatakse ühenduse veepoliitika alane tegevusraamistik) VIII lisa punktis 11 loetletud saasteainetega reostamise vähendamist põllumajanduslikest punktreostusallikatest.

Meede aitab kiirendada ELi veepoliitika nõuetest (Euroopa Parlamendi ja nõukogu direktiiv 2000/60/EÜ ja nõukogu direktiiv 91/676/EMÜ veekogude kaitsmise kohta põllumajandusest lähtuva nitraadireostuse eest) tulenevate standardite täitmist ja hüvitada osaliselt sõnnikuhoidmise keskkonnanõuetega vastavusse viimise ajutist finantskohustust. Põhitähelepanu pööratakse Vabariigi Valitsuse 27. veebruari 2004. aasta määrusega nr 57 sõnniku- ja virtsahoidlatele kehtestatud veekaitsenõuetele.

Vastavalt Vabariigi Valitsuse 27. veebruari 2004. aasta määrusele nr 57 "Veekaitsenõuded väetiste- ja sõnnikuhoidlatele ning siloladustamiskohtadele ja sõnniku, silomahla ja muude väetiste kasutamise ja hoidmise nõuded" tuleb nitraaditundlikul alal sõnnikuhoidlad viia keskkonnanõuetega vastavusse 2008. aasta 31. detsembriks ning mujal Eestis 2010. aasta 1. jaanuariks.

Rakendamine

Toetuse rakendamisele eelnes ka vastavate õigusaktide väljatöötamine.

Nõuetega vastavusse viimise toetuse taotlemise täpsemad nõuded on ära toodud põllumajandusministri 30. juuli 2004. aasta määruses nr 130 "Sõnnikuhoidlale esitatavate veekaitsenõuetega vastavusse viimise toetuse saamise täpsemad nõuded ning toetuse taotlemise, taotluse menetlemise ja toetuse maksmise täpsem kord", mis jõustus 20. augustil 2004. aastal. Nimetatud määrust on muudetud:

- Põllumajandusministri 8. oktoobri 2004. aasta määrusega nr 164, mis jõustus 17. oktoobril 2004. aastal.

Enamik määruse muudatusi olid täpsustavad ja selgitavad ning tuginesid PRIA auditi märkustele. Näiteks lisati määrusesse nõue, et sõnnikuhoidla konstruktsioonide lammutamine on lubatud vaid juhul, kui kavandatakse sama sõnnikuhoidla rekonstrueerimist või ehitamist.

- Põllumajandusministri 11. augusti 2005. aasta määrusega nr 86, mis jõustus 26. augustil 2005. aastal.

Määruse muudatused olid põhiliselt täpsustavad. Arvesse võeti 2004. aasta toetuste taotlemisel, kontrollimisel ja toetuse määramisel ilmsiks tulnud kitsaskohti. Suurimaks muudatuseks toetuse taotleja jaoks oli see, et toetuse saajalt nõuti investeringut tõendavate dokumentide esitamist PRIA-le. Seni pidid dokumendid olema kättesaadavad kohapealses kontrollis. See määruse muudatuse vajadus tulenes Euroopa Komisjoni nõuetega vastavusse viimise meetme suunistest, mis võeti vastu pärast esimese aasta toetuste vastuvõtuperioodi lõppemist.

Määruses täpsustati ka kohustuse üleandmise ja ülevõtmisega seonduvat, samuti lisati määrusesse lõige, millistel tingimustel oli võimalik mitmel taotlejal ühe sõnnikuhoidlat ehitada, vältides seejuures topelttoetamist.

Taotluste vastuvõtt toimus 10. oktoobrist kuni 7. novembrini 2005. Kokku esitati 865 nõuetega vastavusse viimise toetuse taotlust 124 842 loomühikule. Toetuse määramine toimus 2006. aasta maikuu, seega 31. detsembri 2005. aasta seisuga ei jõutud rahuldada ühtegi taotlust. Samuti puuduvad andmed heakskiidetud taotluste arvu kohta. Nõuetega vastavusse viimise toetuse taotlemisest maakondade lõikes 2005. aastal annab ülevaate tabel 27.

Kõige rohkem taotlusi laekus Pärnumaalt (106 taotlust), järgnesid Lääne-Virumaa (100 taotlust) ja Viljandimaa (94 taotlust).

Tabel 27. Nõuetega vastavusse viimise toetuse taotlemine maakonniti 2005. aastal.

Maakond	Esitatud taotluste arv	Loomühikute arv kokku	Hoidlate arv	Loomühikute arv kokku	Veiste loomühikute arv	Kitsede loomühikute arv	Lammaste loomühikute arv	Sigade loomühikute arv
Harjumaa	39	7 223	48	7 223	5 596	0	1	1 625
Hiiumaa	22	1 942	22	1 942	1 156	0	2	785
Ida-Virumaa	22	2 786	31	2 786	2 592	0	1	194
Jõgevamaa	54	9 266	64	9 266	8 924	0	2	339
Järvamaa	61	11 153	65	11 153	9 998	0	4	1 151
Läänemaa	47	5 135	55	5 135	4 294	0	19	821
Lääne-Virumaa	100	17 567	116	17 567	13 536	0	0	4 030
Põlvamaa	43	5 984	46	5 984	5 695	0	0	289
Pärnumaa	106	11 140	116	11 140	10 008	2	28	1 103
Raplamaa	64	9 193	71	9 193	7 996	0	0	1 197
Saaremaa	86	9 652	103	9 652	6 778	1	123	2 750
Tartumaa	36	7 203	40	7 203	5 107	0	0	2 096
Valgamaa	40	5 492	43	5 492	4 159	1	117	1 216
Viljandimaa	94	15 853	106	15 853	8 396	0	26	7 431
Võrumaa	51	5 254	62	5 254	4 444	0	26	784
Kokku	865	124 842	988	124 842	98 680	4	348	25 810

Allikas: PRIA aastaaruanne

Tabel 28. Nõuetega vastavusse viimise toetusega hõlmatud hoidlate arv kokku 2005. aastal.

Maakond	Toetust saanud hoidlate arv 2004. aastal	Uute hoidlate arv 2005. aastal	Kokku
Harjumaa	44	4	48
Hiiumaa	19	3	22
Ida-Virumaa	29	2	31
Jõgevamaa	56	8	64
Järvamaa	54	11	65
Läänemaa	42	13	55
Lääne-Virumaa	94	22	116
Põlvamaa	39	7	46
Pärnumaa	102	14	116
Raplamaa	54	17	71
Saaremaa	82	21	103
Tartumaa	36	4	40
Valgamaa	35	8	43
Viljandimaa	99	7	106
Võrumaa	53	9	62
Kokku	838	150	988

Allikas: PRIA aastaaruanne

2004. aastal esitatud taotluste alusel toimus toetuse määramine 2005. aasta aprillis. Kokku esitati 2004. aastal 756 nõuetega vastavusse viimise toetuse taotlust 102 817 loomühikule. Heaks kiideti 730 taotleja taotlus ning nendele taotlejatele määrati toetust 5 891 538 euro eest (92,18 miljoni krooni). 287-le taotlejale määrati toetust täies ulatuses (42 418 loomühikut) ja 443-le taotlejale osaliselt ehk vähendamistega (196 955 loomühikut). Välja maksti toetust 5 862 179 eurot (91,72 miljonit krooni). 2004. aastal taotluste vastuvõtuperioodil esitatud nõuetega vastavusse viimise toetuse taotlustest (toetuse taotlemisest, määramisest ja maksimisest maakondade lõikes) annab ülevaate tabel 29.

Vaatlusaluse aasta jooksul on taotlejatelt toetust tagasi nõutud. Kaks taotlejat on toetuse tagasi maksnud kogusummas 10 450 eurot (163 511 krooni) ning tabelis 27 on see tagasilaekunud summa maha lahutatud.

Tabel 29. Nõuetega vastavusse viimise toetuse 2004. aasta taotluste heakskiitmine ja maksmine maakonniti 2005. aastal. Tabelis esitatud summad on eurodes.

Maakond	Heaks kiidetud taotluste arv	Määratud summa	Makstud summa
Harjumaa	35	384 904	384 904
Hiiumaa	19	96 982	96 982
Ida-Virumaa	21	172 753	170 945
Jõgevamaa	46	456 882	456 882
Järvamaa	50	515 676	446 760
Läänemaa	38	249 792	234 032
Lääne-Virumaa	79	833 000	901 916
Põlvamaa	36	372 483	372 483
Pärnumaa	91	560 900	560 068
Raplamaa	51	340 707	337 846
Saaremaa	69	468 746	468 746

Tartumaa	31	326 324	326 324
Valgamaa	33	216 616	216 616
Viljandimaa	88	612 009	603 911
Võrumaa	43	283 764	283 764
Kokku	730	5 891 538	5 862 179

Allikas: PRIA aastaaruanne

Määratud ja makstud summa erinevus tabelis 29 on põhiliselt tingitud vaiete esitamisest. 2005. aasta mais maksti need summad välja.

Meetme abikõlblikud kulud (Eesti riiklikud kulutused + ELi osalus) aastateks 2004 ja 2005 oli kokku 20 638 750 eurot. Kokku esitati 2005. aasta taotluste vastuvõtuperioodil taotlusi 9 989 530 euro suurusele summale (tegemist on taotletud toetussummaga mitte heakskiidetud toetussummaga), mis koos 2004. aasta heakskiidetud toetussummaga moodustas 77% eelarvest.

Prognoositud oli vastu võtta 1 400 taotlust, tegelik näitaja oli sellest 62%.

Keskmiselt 79% taotletud loomühikutest moodustasid veised ja 21% sead. Kitsed ja lambad moodustasid väga väikese osa taotletud loomühikutest.

3.3.6. Otsetoetuste lisamaksed

Meetme eesmärk

Meetmega vähendatakse otsetoetuse erinevast tasemest tulenevat ebavõrdsust, võrreldes ELi liikmesriikidega enne 1. maid 2004.

Rakendamine

Toetuse rakendamisele eelnes ka vastavate õigusaktide väljatöötamine.

Toetuse andmise täpsemad nõuded on ära toodud põllumajandusministri 6. aprilli 2005. aasta määruses nr 39 “Ühtse pindalatoetuse ja põllumajanduskultuuri kasvatamise täiendava otsetoetuse saamise täpsemad nõuded ning toetuse taotlemise ja taotluse menetlemise täpsem kord”, mis jõustus 17. aprillil 2005. aastal.

Nimetatud määrust on muudetud:

- Põllumajandusministri 21. aprilli 2005. aasta määrusega nr 44, mis jõustus 1. mail 2005. aastal;

Määruse muutmise vajadus tulenes põllumajandusministri määrusest “Põllumajandusministri 20. aprilli 2004. a määruse nr 51 “Põllumajandusliku keskkonnatoetuse saamise täpsemad nõuded ning toetuse taotlemise, taotluse menetlemise ja toetuse maksmise täpsem kord” muutmise”, millega kehtestatakse ohustatud tõugu looma kasvatamise eest toetuse taotlejale kohustus esitada toetuse taotlemise korral ka vormikohane ohustatud tõugu loomade loetelu. Muudatusega täiendati pindalatoetuste taotlusvormi.

- Põllumajandusministri 29. juuni 2005. aasta määrusega nr 76, mis jõustus 10. juulil 2005. aastal.

Muudatusega viidi määrus kooskõlla MAK seirekomisjoni poolt 23. veebruaril 2005. aastal heakskiidetud ja 11. aprillil 2005. aastal põllumajandusministeeriumi poolt Euroopa Komisjonile esitatud MAKi muudatustega ning täiendati ja täpsustati määrust 2004. aasta pindalatoetuste rakendamisest tulenevalt. Määruses tunnistati kehtetuks keskkonnasõbraliku majandamise, poolloodusliku koosluse hooldamise ning maa talvel taimkattega kaetult hoidmise tegevusega seotud sätted. Kuna maastikuelemendi rajamise, taastamise ja hooldamise tegevuse alt rakendatakse põllumajandusliku keskkonnatoetuse raames vaid kiviaedade rajamise, taastamise ja hooldamise alategevust, on määruses maastikuelemendi rajamise, taastamise ja hooldamise tegevuse sätted asendatud kiviaedade rajamise, taastamise ja hooldamise sätetega.

Lisaks muudeti üldiste keskkonnanõuetega seotud sätteid.

Otsetoetuste lisamaksete kaudu toetati 2005. aastal põllukultuuride kasvatamist. Taotluste vastuvõtt toimus 2. kuni 27. maini 2005. Hilinenud taotluste vastuvõtmise aeg oli 28. mai kuni 21. juuni 2005. aastal.

Meetme abikõlblikud kulud (Eesti riiklikud kulutused + ELi osalus) aastateks 2004 ja 2005 oli kokku 22 090 000 eurot. Kokku määrati programmeerimisperioodi kahe esimese aasta jooksul toetust 22 061 203 euro eest ning välja maksti sellest 22 027 670 eurot. Võetud kohustused on 99,87% abikõlblikest kuludest ja tegelikud tõendatud väljamaksed on 99,72% abikõlblikest kuludest.

Kokku esitati 2005. aastal 7 582 taotlust, mis on 610 taotlust vähem kui eelneval aastal, seda vaatamata asjaolule, et 2005. aastal liideti põllukultuuride toetusega ka sertifitseeritud seemne kasvatamise toetus. Põllukultuuride kasvatamise toetust taotleti 349 925 hektarile, taotletud pind on erinevalt taotluste arvust aga märkimisväärselt suurenenud võrreldes eelneva aastaga. Heaks kiideti 98% taotlustest ehk 7 406 taotlust 341 259 toetusala hektariga. Välja on makstud 9 290 757 eurot (144,4 miljonit krooni). Põllukultuuri kasvatamise täiendava otsetoetuse taotlemisest ja heakskiidust maakondade lõikes annab ülevaate tabel 30.

Vaatlusaluse aasta jooksul on taotlejatelt toetust tagasi nõutud. Kaks taotlejat on toetuse tagasi maksnud kogusummas 1387 eurot (21 709 krooni) ning tabelis 30 on see tagasilaekunud summa maha lahutatud.

Tabel 30. Otsetoetuste lisamaksete taotlemine ja maksime maakonniti 2005. aastal. Tabelis esitatud summad on eurodes.

Maakond	Taotluste arv		Pind (ha)		Määratud summa	Makstud summa
	Esitatud	Heakskiidetud	Taotletud	Toetusala		
Harjumaa	299	287	20 663	19 742	533 302	533 302
Hiiumaa	85	85	1 685	1 647	44 494	44 494
Ida-Virumaa	229	224	8 174	7 747	210 050	210 050
Jõgevamaa	613	601	33 044	32 404	875 222	875 168
Järvamaa	402	392	34 112	33 443	907 573	907 352
Läänemaa	296	295	11 963	11 758	317 580	317 105
Lääne-Virumaa	709	693	52 973	52 300	1 417 402	1 417 131
Põlvamaa	700	682	23 979	23 492	649 929	649 033
Pärnumaa	515	484	24 827	22 793	616 624	601 772
Raplamaa	457	451	18 070	17 860	482 388	482 388
Saaremaa	548	542	7 829	7 571	204 625	204 625
Tartumaa	731	718	42 520	41 705	1 135 434	1 133 103

Valgamaa	471	458	18 081	17 850	488 874	488 718
Viljandimaa	657	646	37 016	36 375	985 558	967 515
Võrumaa	870	848	14 990	14 575	397 014	397 001
Kokku	7 582	7 406	349 925	341 259	9 266 069	9 228 757

Allikas: PRIA aastaaruanne

2004. aastal esitatud taotluste alusel toimus toetuse väljamaksmine ka 2005. aastal (vt tabel 31). Makseid 2004. aastal esitatud taotlustele tehti ajavahemikus 1. detsember 2004. aastal kuni 30. aprill 2005. aastal.

Tabel 31. Otsetoetuste lisamaksete täiendav maksime maakonniti 2005. aastal 2004. aasta taotlejatele. Tabelis esitatud summad on eurodes.

Maakond	Makstud summa
Harjumaa	7 189
Hiiumaa	0
Ida-Virumaa	2 831
Jõgevamaa	9 563
Järvamaa	10 345
Läänemaa	659
Lääne-Virumaa	1 777
Põlvamaa	2 101
Pärnumaa	88
Raplamaa	1 653
Saaremaa	61
Tartumaa	5 258
Valgamaa	0
Viljandimaa	14 816
Võrumaa	5 570
Kokku	61 911

3.3.7. Tehniline abi

Meetme eesmärk

Tehniliseks abiks nimetatakse MAKi administreerimiseks mõeldud toetust, mille eesmärk on arengukava tõhusa rakendamise, kontrolli, seire ning hindamise tagamine.

Rakendamine

Tegevusi tehnilise abi meetme raames planeeriti küll 2004. aastal, kuid taotluste vastuvõtmine jäi 2005. aastasse.

Täpsemad nõuded tehnilise abi taotlejatele ja kavandatavatele tegevustele, toetuse taotlemise ja taotluse menetlemise korra kohta on ära toodud põllumajandusministri 10. veebruari 2005. aasta käskkirjas nr 43 "Eesti maaelu arengukava 2004–2006" raames antava tehnilise abi tingimused". Nimetatud tehnilise abi vahendite kasutamist reguleerivat käskkirja on muudetud:

- Põllumajandusministri 25. aprilli 2005. aasta käskkirjaga nr 95;

Muudeti mõnede kuluartiklite piirhindu. Seoses kütusehinna kiire tõusuga aastal 2005, osutus transpordi kasutamise hind 2 krooni kilomeetri kohta liiga madalaks, seda tõsteti 3 kr/km-ni.

- Põllumajandusministri 19. juuli 2005. aasta käskkirjaga nr 191;
Käskkirja muudatusega reguleeriti ministeeriumisiseste tööülesannete jaotust tehnilise abi toetuse taotluste menetlemisel. Selle tingis MAK tehnilise abi protseduuride audit.
- Põllumajandusministri 18. oktoobri 2005. aasta käskkirjaga nr 258.
Käskkirja muudatusega sätestati toetuse ettemaksu kord, mis reguleerib tehnilise abi vahendite kasutamist novembris ja detsembris, et tagada ministeeriumi eelarvevahendite tagastamine, millest aasta jooksul tehnilise abi kulutusi välja maksti.

Tehnilise abi toetust saavad taotleda Põllumajandusministeerium, PRIA ning Põllumajandusuuringute Keskus. Toetuse saamiseks esitavad taotlejad korraldusasutusele tehnilise abi kasutamise taotluse.

Tehnilise abi toetust taotlesid 2005. aastal kolme eelnimetatud taotleja poolt kogusummas 1 025 022 eurot (16 038 103 krooni) (vt tabel 32), millest maksti välja 1 013 927 eurot (15 864 506 krooni), see on 98,9% taotletud summast. Taotlemine oli kõige aktiivsem novembris, mil taotletud summa oli ligi pool (48%) kogu taotletud summast. Toetuse väljamaksmine oli kõige aktiivsem detsembris, mil maksti välja 59% kogu väljamakstud summast.

Vaatlusaluse aasta jooksul on toetust tagasi nõutud ühelt taotlejalt 129 euro (2 025 krooni) suuruse summa ulatuses. Tagasinõutud summa on tagasi laekunud. Tehnilise abi puhul nõuti toetus tagasi seetõttu, et kulutusi tehti vähem kui ettemaksu maksti. Tabelis 32, 33 ja 34 on see tagasilaekunud summa väljamakstud toetussummalt maha lahutatud.

Tabel 32. Tehnilise abi meetme näitajad 2005. aastal esitatud taotluste kohta. Tabelis esitatud summad on eurodes.

Indikaatori nimetus	Näitaja
Taotlejate arv	3
Esitatud taotluste arv	21
Heakskiidetud taotluste arv	21
Heakskiidetud taotluste osakaal esitatud taotluste arvust, %	100
Toetusesaajate arv	3
Taotletud toetussumma	1 025 022
Heakskiidetud toetussumma	1 013 927
Väljamakstud toetussumma	1 013 927
Katkestajate arv	15
Tagasinõutud toetussumma	129

Tabel 33. Tehnilise abi taotlemine ja maksmine 2005. aastal. Tabelis esitatud summad on eurodes.

Kalendrikuu	Taotlemine		Maksmine	
	Taotletud summa	%	Makstud summa	%
Mai	50 710	5	0	0
Juuni	18 082	2	0	0
Juuli	60 657	6	18 901	2
August	100 919	10	30 075	3
September	127 935	12	67 514	7
Oktoober	171 484	17	130 710	13
November	495 235	48	167 060	16
Detsember	0	0	599 667	59
Kokku	1 025 022	100	1 013 927	100

Allikas: PRIA aastaaruanne

Tehnilise abi rakendamisel on korraldusasutuseks Põllumajandusministeerium ja korraldajaks maaelu arengu osakond. Makseagentuuriks on PRIA.

Tehnilise abi 2004. ja 2005. aasta vahendite koondkava kinnitas minister oma 25. aprilli 2005. aasta käskkirjaga nr 94, mida muudeti:

- Põllumajandusministri 28. juuli 2005. aasta käskkirjaga nr 224;
- Põllumajandusministri 2. novembri 2005. aasta käskkirjaga nr 260;
- Põllumajandusministri 30. novembri 2005. aasta käskkirjaga nr 282.

Tehnilise abi toetust maksti Põllumajandusministeeriumile, PRIA-le ja Põllumajandusuuringute Keskusele. Makstud summast 40% läks Põllumajandusministeeriumile, 39% PRIA-le ja 21% Põllumajandusuuringute Keskusele. Täpsem toetuse väljamaksmine taotlejate lõikes on esitatud tabelis 34.

Tabel 34. Tehnilise abi toetuse maksmine taotlejate lõikes 2005. aastal. Tabelis esitatud summad on eurodes.

Kalendrikuu	Makstud summa		
	Põllumajandusuuringute keskus	Põllumajanduse registre ja informatsiooni amet	Põllumajandusministeerium
juuli	18 901	0	0
august	8 985	0	21 090
september	42 300	0	25 214
oktoober	50 892	57 836	21 982
november	14 023	119 152	33 885
detsember	74 007	216 210	309 450
Kokku	209 108	393 198	411 621

Allikas: PRIA aastaaruanne

Meetme abikõlblikud kulud (Eesti riiklikud kulutused + ELi osalus) aastateks 2004 ja 2005 oli kokku 1 867 133 eurot. Kokku määrati toetust 1 013 927 euro eest ning välja maksti sellest 100%. 2005. aasta jooksul tehtud väljamaksed on 54% aastateks 2004 ja 2005 eraldatud abikõlblikest kuludest.

Taotlejate ja avalikkuse teavitamisest MAKi tehnilise abi raames annab täpsema ülevaate peatükk 4.

Põllumajandusministeerium viis tehnilise abi raames läbi kaks uuringut ajavahemikul 2004.-2005. aasta:

1) Kiirekasvuliste metsakultuuride kasvatamine kui alternatiivne maakasutusviis

Projekti täitmisel anti ökonoomiline ja ökoloogiline hinnang lühikese raieringiga majandatavate puuliikide – halli lepa ja hübriidhaava – kultuuride rajamisega seotud keskkonnamõjudele ning analüüsi tegevuse tulusust.

2) Elatustalude kohanemise toetuse mõju uuring

Analüüsi elatustalude kohanemise toetuse mõju põllumajandusega tegelevate väiketootjate majandamistulemustele ja selgitada välja, kas toetuse taotlejale seatud tingimused on toetuse eesmärkide saavutamiseks sobivad.

Põllumajandusuuringute Keskus viis läbi põllumajandusliku keskkonnatoetuse hindamise raames tehnilise abi vahenditest 2004.-2005. aastal erinevates valdkondades järgnevad uuringud:

- Bioloogiline mitmekesisus

1) Pesitsevate põllumajanduslindude arvukuse ja asustustiheduse uuring

Pikaajalise uuringu eesmärgiks on indikaatorite tulemustega näidata, kas maastikuelementide majandamine on kaitsnud või parendanud selle maa, millele nad loodi, elupaigalist funktsiooni, samuti hinnata, kas mahepõllundus tugevdab bioloogilist mitmekesisust.

2) Soontaimed – koosluse struktuuri, liigirikkuse ja liikide katvuse uuring

Pikaajalise uuringu eesmärgiks on teada saada, kuidas on muutunud põllumajandusliku keskkonnatoetuse rakendamise tulemusena koosluse struktuur, liikide katvus ja liigirikkus võrreldes algaastaga ning loodusliku varieeruvusega nendes elupaikades.

3) Vihmausside arvukus ja mitmekesisus ja mulla hüdroloogilise aktiivsuse uuring

Uuringu eesmärgiks on hinnata muutuste ulatust ja suunda koosluse liigilises koosseisus ning vihmaussikoosluse kogu arvukuses.

- Maastik

1) Põllumajandusmaastike struktuuri muutused punkt-, joon- ja pindelementides uuring

Uuringu eesmärgiks on näidata hooldatud või parendatud põllumajandusmaa struktuuri muutusi.

2) Talude heakorra uuring

Uuringu eesmärgiks on näidata hooldatud või parendatud põllumajandusmaa visuaalset köitvust.

- Sotsiaalmajandus

1) Mahetoodanguna müüdavate mahetoodete osakaalu uuring

2) Ettevõtjatulu uuring

3) Keskkonnateadlikkuse uuring

Pikaajaliste uuringute eesmärgiks on teada saada, mil määral on põllumajanduslik keskkonnatoetus aidanud säilitada ja suurendada maaelanikkonna tulutaset, mil määral on põllumajanduslik keskkonnatoetus toetanud kohalike mahesaaduste turusituatsiooni ning mil määral on talunike keskkonnateadlikkus põllumajandusliku keskkonnatoetuse mõjul tõusnud.

- **Muld**

1) Mulla viljakuse ja orgaanilise aine uuring

Uuringu eesmärgiks on indikaatori tulemustega näidata, kas põllumulla viljakuse tase ja orgaanilise aine hulk on põllumajandusliku keskkonnatoetuse rakendamise tulemusena säilinud või tõusnud.

2) Taimede toiteelementide, happesuse ja orgaanilise aine sisalduse muutus põllumuldades aasta jooksul erineva maakasutuse korral

Uuringu tulemusel saab kirjeldada mulla toiteelementide, orgaanilise aine ja happesuse varieerumist sõltuvalt mullatemperatuurist ja niiskusest ning seega parandada väetistarbe määramise kvaliteeti.

- **Vesi**

1) Toiteelementide kasutuse uuring

Toiteelementide kasutuse, $N_{\text{üld}}$ -bilansi ja toiteelementide kogubilansi indikaatorite põhjal on võimalik näidata, kuidas põllumajandusliku keskkonnatoetusega seoses võib mullast toiteelementide leostumisest põhjustatud põhjavee ja pinnavee saastumise oht muutuda.

2) Pestitsiidide kasutuskooormuse uuring

Pestitsiidide kasutuskooormuse uuringu põhjal võib hinnata, kuidas teatud majandamine võib vähendada agrookeemilist survet bioloogilisele mitmekesisusele ja kahandada pestitsiididest põhjustatud põhja- ja pinnavee saastumise ohtu.

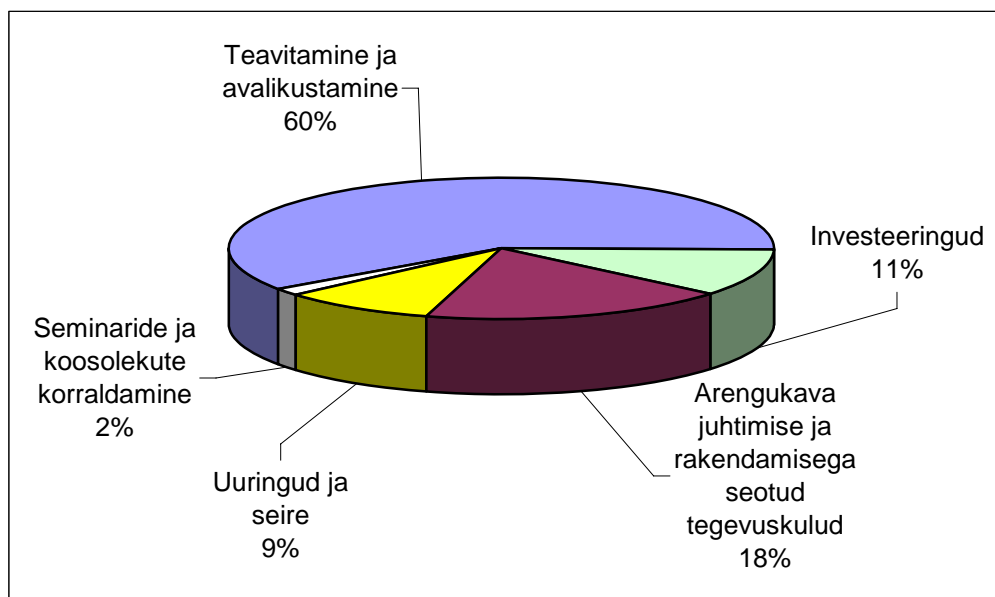
3) Veekvaliteedi pilootuuring - hüdroloogiliste uurimistööde tegemine drenivee veeproovide ja mullaproovide võtmiseks ning lahustunud ainete kontsentratsioonide uurimine

Antud uuringu eesmärgiks on veekeskkonna seisukohast hinnata keskkonnasõbraliku tootmise ja mahepõllumajandusliku tootmise rakendamist tegevustele seatud eesmärkide täitmisel.

- **Kompleksuuring**

1) Mullaviljakuse mõnede parameetrite ja põllumajanduskultuuride saagi ning kvaliteedi muutus mahe- ja tavaviljeluses sõltuvalt erinevatest agrotehnoloogiatest koos kattetulu arvestusega

Uuringu eesmärgiks on mitmete peamiste maaviljeluslike võtete olulisuse selgitamine keskkonnasõbraliku tootmise ja majandamise toetusmeetmete edasiarendamiseks tulevikus. Põllumajandusliku keskkonnatoetuse rakendamine on välja toonud vajaduse täpsustada mullakeskkonna erinevate näitajate (indikaatorid) seoseid erinevate mullaharimistehnoloogiatega:



Joonis 10. Põllumajandusministeeriumile 2005. aasta lõpuks välja makstud toetuse jagunemine tegevuste lõikes.

3.3.8. SAPARD

Meetme eesmärk

- lahendada prioriteetsed probleemid, et tagada kandidaatriikide põllumajandussektori ja maapiirkondade säästev areng;
- aidata rakendada Ühenduse seadusandlust ühtse põllumajanduspoliitika ja sellega seotud poliitikate osas.

MAK-st on kavandatud finantseerida SAPARDi programmi eelarvest ülevõetud kohustusi. Kohustuste maksmine sõltub taotlejate investeeringu teostamise ajast. Taotlejatel on aega investeeringu elluviimiseks kuni 2006. aasta lõpuni. 2004. aastal ega 2005. aasta jooksul ei tehtud MAKi raames SAPARDi programmi taotlejatele väljamakseid.

3.4. Peamised meetmete menetlemisel esinenud probleemid ja administratiivne kontroll

Aruandlusperioodil olid 2005. aastal esitatud elatustalude kohanemise toetuse ja nõuetega vastavusse viimise toetuse taotlused veel menetlemisel, seepärast on nende meetmete rakendamisel esinenud peamised probleemid ja eksimused esialgsed.

Käesolev aruanne kajastab ka andmeid 2004. aastal vastuvõetud elatustalu kohanemise toetuse ja nõuetega vastavusse viimise toetuse kohta, kuna 31. detsembri 2004. aasta seisuga ei olnud nende meetmete menetlemine veel lõppenud.

Taotluste esitamisega hilinejate arv oli 2005. aastal üle poole võrra vähenenud. Taotluste esitamisega hilines 2005. aastal kokku 545 taotlejat ehk 2,4% taotlejate koguarvust. 2004. aastal oli hilinejaid kokku 1180 ehk 6,4% taotlejate koguarvust.

2005. aastal moodustasid kogu taotlejate arvust 20% uued taotlejad (4 625 taotlejat), kellel ilmselt puudus varasem toetuste taotlemise kogemus.

Kokku esitati 2005. aastal 132 vaiet/avaldust toetuste ümbervaatomiseks (vt tabel 35). Ka esitatud vaiete arv oli võrreldes eelmise aastaga vähenenud ligikaudu poole võrra.

Vaiete esitamise põhjused olid väga erinevad. Peamiselt vaidlustati toetuse saamise nõuete mittetäitmisest tulenevaid sanktsioneerimisi ning kõikide meetmete puhul tekitas probleeme kohapealse kontrolli käigus tuvastatud pindade erinevused võrreldes toetuse taotlusel näidatud pindalaga. Ebasoodsamate piirkondade toetuse osas oli väga palju probleeme kohustuste jätkamise ja üleandmisega. Keskkonnasõbraliku tootmise põhiprobleemid olid viljavaheldusplaanidest tulenevad.

Tabel 35. 2005. aastal esitatud vaided meetmete lõikes.

Meede		2005. aastal esitatud vaided	Otsus esitatud vaide suhtes			Edasi-kaebamised kohtusse 2005. aastal
			Vaide rahuldamata jätmise otsus	Vaide rahuldamise otsus	Vaide osalise rahuldamise otsus	
Ebasoodsamate piirkondade toetus		46	27	18	1	0
Põllumajandusliku keskkonnatoetuse tegevused	Keskkonnasõbralik tootmine	34	12	19	3	2 Kaebused jäeti rahuldamata
	Mahepõllumajanduslik tootmine	11	7	4	0	0
	Kohalikku ohustatud tõugu loomade kasvatamine	0	0	0	0	0
Põllumajandusmaa metsastamise toetus		26	13	9	4	0
Elatustalude kohanemise toetus		0	0	0	0	0
Nõuetega vastavusse viimise toetus		16	5	10	1	1 Kaebus rahuldati

Keskkonnasõbraliku tootmise ja mahepõllumajandusliku tootmise kohustuslikul koolitusel ei osalenud kokku 227 taotlejat. See näitab seda, et taotlejad ei ole kursis toetuse saamise nõuetega. Lisaks ei olnud taotlejatel täpselt teada, millised on kõrge loodusväärtusega alad ning mida saab lugeda heas põllumajanduslikus kasutuses olevateks maadeks. Probleem ilmnis just mahetoetuse piloodialadel ehk nendel aladel, kus aastatel 2000–2003 rakendusid põllumajandusliku keskkonnatoetuse riiklikud pilootskeemid. EL-i liitumiseelne mahetoetuse skeem oli oluliselt erinev ühtselt pindalatoetusest ning nende erinevusi ei selgitatud piisavalt.

Alates 2000. aastast on riik maksnud mahetoetust, mida maksti muuhulgas ka rohumaaadele. Piirkondades, kus mahetootmisele üleminek on olnud edukam, on ka enam poollooduslikke kooslusi. Mahetoetuse ja põllumajandusliku keskkonnatoetuse pilootprojekti ning alates 2001. aastast Keskkonnaministeeriumi poolt rakendatud loodushoiutoetuse tõttu hakati rohumaid (ka neid, mis olid vahepeal võssa kasvanud) senisest enam majandama.

Alates 2004. aastast rakendusid pindalatoetused nõukogu määruse (EÜ) nr 1782/2003 ja komisjoni määruse (EÜ) 796/2004 nõudeid järgides. Toetuste kohapealsete kontrollide käigus selgus, et alati ei taotletud toetust 2003. a heas põllumajanduslikus korras olnud põllumajandusmaale - maa oli võsastunud, kadakatega kaetud või liigniiske. Vastavalt komisjoni määruse (EÜ) nr 796/2004 artiklile 8 loetakse põllumajanduslikku maatükki, millel kasvavad puud, toetusõiguslikuks, kui sellel on võimalik määruse (EÜ) nr 1782/2003 artiklis 51 viidatud põllumajanduslikke tegevusi või vajaduse korral kavandatavat tootmist teostada samamoodi nagu sama piirkonna puudeta põldudel.

3.4.1. Ebasoodsamate piirkondade toetus

Taotlejaid, kes taotlesid toetust põllule, mis ei asu ebasoodsamas piirkonnas, oli kokku 80. 490 taotlejat jäid toetusest ilma, kuna toetuse saamise nõuetele vastav pind või taotletud pind oli alla 1 ha. 273 taotlejat taotlesid toetust põldude kohta, mille pind oli alla 0,3 ha. Aastaga on kolme üldist keskkonnanõuet rikkunud 15 taotlejat.

Taotluse esitamisega hilines 333 taotlejat. Keskmiselt hilineti 4,5 päeva, kõige rohkem hilineti 17 päeva.

3.4.2. Põllumajanduslik keskkonnatoetus

Keskkonnasõbraliku tootmise taotluse esitamisega hilines kokku 158 taotlejat. Keskmiselt hilineti ligi 5 päeva, kõige rohkem hilineti 17 päeva.

379 taotlejale jäi toetus määramata põhjusel, et toetuse saamise nõuetele vastav pind või taotletud pind oli alla 1 ha. Alla 0,30 ha suurustele põldudele, millele ei saanud toetust taotleda, taotles toetust 163 taotlejat. Kehtiv keskkonnasõbraliku tootmise kohustus puudus 47 taotlejal. Ajutiselt kasutusest väljas olevale maale taotles toetust 31 taotlejat. Aastaga on kolme üldist keskkonnanõuet rikkunud üks taotleja.

Keskkonnasõbraliku tootmise kohustuslikul koolitusel ei osalenud 192 taotlejat.

Mahepõllumajandusliku tootmise taotluse esitamisega hilines kokku 14 taotlejat. Keskmiselt hilineti 4 päeva, kõige enam hilineti 11 päeva.

43 taotlejat jäid toetusest ilma, kuna toetuse saamise nõuetele vastav pind või taotletud pind oli alla 1 ha. Alla 0,30 ha suurustele põldudele, millele ei saanud toetust taotleda, taotles toetust 43 taotlejat.

Taimetoodangu Inspeksioon kontrollis kõiki mahepõllumajandusliku tootmise eest toetuse taotlejaid, põld ei olnud mahetunnustatud või mahetunnustamise otsus oli kehtetu 33 taotlejal.

Ajutiselt kasutusest väljas olevale maale taotles toetust 7 taotlejat. Aastaga on vähemalt kolme üldist keskkonnanõuet rikkunud kaks taotlejat. 45 taotlejal vähendati toetust, kuna rohumaa ühe hektari kohta ei peetud vähemalt 0,1 loomühikule vastaval arvul loomi.

Mahepõllumajandusliku tootmise kohustuslikul koolitusel ei osalenud 35 taotlejat.

Kiviaia rajamise, taastamise ja hooldamise toetuse puhul oli puudulik kiviaedade märkimine kaartidele. Üle poolte taotluste tuli Saaremaalt ja Saaremaa piirkondlikus büroos laekunud taotlustes esines järgmisi puudusi:

- 51 taotleja taotlusdokumendid sisaldasid vigu
- küsiti toetust kiviaia hooldamiseks kiviaia rajamise ja taastamise aastal
- küsitavusi oli kiviaia asukohaga

Kohalikku ohustatud tõugu looma kasvatamise toetuse taotluse esitamisega hilines kokku 40 taotlejat. Hilineti keskmiselt 6 päeva, kõige enam hilineti 17 päeva.

4 taotlejat jäid toetusest ilma, kuna ohustatud tõugu looma kasvatajal ei ole nõutaval hulgal maad või ta ei kasutanud seda.

Veterinaar- ja Toiduamet kontrollis ohustatud tõugu loomade vastavust toetuse saamise nõuetele – 90 taotlejat jäi toetusest ilma.

3.4.3. Põllumajandusmaa metsastamise toetus

Põllumajandusministri 12. jaanuari 2005. a määrust nr 1 “Põllumajandusmaa metsastamise toetuse saamise täpsemad nõuded ning toetuse taotlemise, taotluse menetlemise ja toetuse maksmise täpsem kord” muudeti 24. märtsil 2005. aastal määrusega nr 33. Tehtud muudatuste aluseks olid toetuse rakendamise ettevalmistamisel üleskerkinud probleemid, mis ilmsid PRIA siseauditi käigus. Muudatuse kohaselt tuli taotlejal esitada PRIAle hiljemalt toetuse taotlemise aasta 10. juuniks metsapuutaimede ostmist tõendava dokumendi koopia. Antud muudatus ei olnud sisuline, sest taotlejatel peavad ostmist tõendavad dokumendid nagunii olema olemas, kuid enne 10. aprilli 2005. aastal jõustunud muudatust kehtinud määruse alusel oleks pidanud taotleja nimetatud dokumendi esitada vaid kohapealset kontrolli läbiviivatele ametnikele.

Hoolimata meedia kaudu teavitamisest, ei olnud taotlejad metsapuutaimede ostmist tõendava dokumendi koopia esitamise nõudest teadlikud. Kuna tähtjaks nõutud dokumenti ei esitatud, tuli järelepärimise kirju teha ligi 130 taotlejale.

Probleeme oli palju ka seoses maa omandiga. Taotlejad ei teadnud täpseid omandipiire ning eksiti toetuse saamise nõude vastu, et taotlejaks saab olla ainult maa omanik.

3.4.4. Elatustalude kohanemise toetus

2005. aastal toimus 2004. aasta taotluste heakskiitmine. 2004. aasta taotluste vastuvõtuperioodil laekunud elatustalude kohanemise toetuse taotluste peamiseks puuduseks oli see, et taotlejad olid märkinud tegevuskavas tegevusi, aga olid jätnud märkimata tegevusalad. Valesti oli prognoositud ettevõtlustulu suurenemist neljandaks kohustuseaastaks.

Kuna 31. detsembri 2005. aasta seisuga pole 2005. aastal esitatud taotlusi veel heaks kiidetud, on andmed peamiste probleemide kohta esialgsed.

Enamlevinud puuduseks 2005. aastal oli see, et 132 2004. aastal võetud kohustuse jätkajat ei saatnud elatustalude kohanemise toetuse kohustuse jätkamise kinnitust ning sellest tingitult

tuli teha järelepärimiskirjad. Kuid paljud taotlejaid ei esitanud ikkagi jätkamise kinnituse vormi ja seejärel nende kohustus lõpetati. Lisaks esinesid samad probleemid, mis 2004. aasta taotluste puhulgi.

3.4.5. Nõuetega vastavusse viimise toetus

Kuna 31. detsembri 2005. aasta seisuga pole 2005. aastal esitatud taotlusi veel heaks kiidetud, on andmed peamiste probleemide kohta esialgsed. Teada on, et taotlejad kaebasid sõnnikuhoidlate projekteerijate puuduse üle. 2005. aastal lisandus vähe uusi taotlejaid, kellel puudus varasem toetuste taotlemise kogemus ning seega ei ole nende toetuse taotlejate taotluste menetlemisel tekkinud probleemid peamised.

2005. aastal jättis 31 kohustuseperioodi teise aasta taotlejat esitamata teise aasta dokumendid ja neile tuli saata järelepärimiskirjad. Kohustuseperioodi teise aasta taotlejatega oli palju erijuhtumeid, mis tuli ükshaaval läbi vaadata ja lahendused leida.

3.5. Ettevalmistused 2006. aastaks

2006. aastal rakendatakse keskkonnavalaste kitsendustega piirkondade toetust (Natura 2000 alad).

Toetuse saamise tingimused on välja töötatud. Keskkonnavalaste kitsendustega piirkondade toetuse andmise täpsemad nõuded on ära toodud põllumajandusministri 29. märtsi 2006. aasta määruses nr 39 "Keskkonnavalaste kitsendustega piirkondade toetuse saamise täpsemad nõuded ning toetuse taotlemise, taotluse menetlemise ja toetuse maksmise täpsem kord". Määrus jõustus 14. aprillil 2006. aastal. Taotlusvoor on planeeritud 2. maist kuni 22. maini 2006. aastal.

4. MAKi RAKENDAMISE ALASED TEGEVUSED

MAKi rakendamisel on Põllumajandusministeerium pädev asutus, mis vastutab EL Nõukogu määruse (EÜ) nr 1257/1999 ja komisjoni määruse (EÜ) nr 1663/95 kohaselt makseagentuuri akrediteerimise, järelevalve ja akrediteerimise tühistamise eest ning täidab korraldusasutuse ülesandeid, nagu MAKi kohandamine, MAKi seireks ja hindamiseks vajaliku teabe kogumine ja selle Euroopa Komisjonile saatmine, Euroopa Liidu poliitikale vastavuse tagamine ning avalikustamine.

PRIA rakendab kõiki ELi ühise põllumajanduspoliitika ja sellega kaasnevaid meetmeid ning täidab komisjoni määruse (EÜ) nr 1663/95 kohaselt makseagentuuri ülesandeid, olles eelnevalt akrediteeritud Põllumajandusministeeriumi poolt.

Keskkonnaministeerium, Põllumajandusuuringute Keskus, Taimetoodangu Inspektsioon, Veterinaar- ja Toiduamet, Muinsuskaitseamet, piirkondlikud maaparandusbürood ja maakondade keskkonnateenistused osalevad asjakohaste meetmete rakendamisel oma pädevusala piires.

• Seirekomisjon

Nõukogu määruse (EÜ) nr 1257/1999 artikli 43 lõike 1 kohaselt peab liikmesriikide poolt esitatav maaelu arengukava sisaldama muu hulgas sätteid, millega tagatakse kava tõhus ja nõuetekohane rakendamine, k.a seire ja hindamine.

Vastavalt nõukogu määruse (EÜ) nr 1257/1999 artikli 48 lõikele 2 teostatakse seiret konkreetsete füüsiliste ja finantsnäitajate alusel ning liikmesriigid peavad esitama komisjonile iga-aastased arenguaruanded järgmise aasta 30. juuniks. Iga-aastased seirearuanded koostab Põllumajandusministeerium tuginedes PRIA poolt esitatud andmetele.

Iga-aastased seirearuanded vaatab läbi ja kiidab heaks MAKi seirekomisjon. MAKi seirekomisjoni kuuluvad valitsusasutuste, põllumajandustootjate ja muude maaeluga seotud organisatsioonide esindajad. Esindatud on muuhulgas järgmised asutused ja organisatsioonid: Eestimaa Talupidajate Keskliit, Eesti Erametsa Liit, Keskkonnaministeerium, Eesti Põllumajandus-Kaubanduskoda, Rahandusministeerium, Eesti Mahetootjate Liit, Eesti Põllumajandustootjate Keskliit, Eesti Aiandusliit, MTÜ Eesti Noortalunikud, Eesti Keskkonnaühenduste Koda ja Euroopa Komisjon nõuandva pädevusega esindaja kaudu.

Seirekomisjon tegutseb vastavalt seirekomisjoni kinnitatud reeglitele ja täidab järgmisi ülesandeid:

- 1) hindab MAK rakendamist, sealhulgas seatud eesmärkide saavutamist;
- 2) kooskõlastab MAKi muudatusettepanekud;
- 3) teeb Põllumajandusministeeriumile ettepanekuid MAKi tõhusama rakendamise kohta, sh ettepanekuid järgmisele perioodile ülemineku kohta;
- 4) vaatab läbi ja kiidab heaks Euroopa Komisjonile esitatava seirearuande.

Seirekomisjoni töö vormideks on istung ning kirjaliku protseduuri alusel toimuv kooskõlastamine ja otsustamine. Seirekomisjoni istungid toimuvad vähemalt kaks korda aastas. Seirekomisjoni istung toimub esimehe ettepanekul tema poolt pakutud ajal ja kohas. Täiendavad seirekomisjoni istungid toimuvad esimehe algatusel või vähemalt kolme seirekomisjoni liikme esimehele esitatud kirjalikul ettepanekul.

2005. aastal toimunud koosolekud:

- **Seirekomisjoni 2. istung toimus 23. veebruaril. Komisjoni liikmetele anti ülevaade 2004. aastal rakendatud toetustest ja arutati läbi 2005. aastaks kavandatud muudatused.**

Põllumajandusministeerium tutvustas detailsemalt 1. seirekomisjonil 2004. aastal heakskiidetud muudatuste rakendamist. MAKi seirekomisjon tunnustas Põllumajandusministeeriumi tööd ja kiitis heaks esitatud ettepanekud.

Kavandatavate muudatustena kiitis seirekomisjon heaks ettepaneku keskkonnaalaste kitsendustega piirkondade (Natura 2000 alade) toetuse rakendamise osas. Põllumajandusliku keskkonnatoetuse osas otsustati, et 2005. aastal võetakse uusi taotlusi vastu ja jätkatakse 2004. aastal võetud kohustuste maksmist mahepõllumajandusliku tootmise ja eesti tõugu hobuse kasvatamise toetamiseks ning seda kuni võetud kohustusperioodi lõpuni. 2004. aastal keskkonnasõbraliku tootmise eest toetust saanutele jätkatakse samuti toetuse maksmist kuni kohustusperioodi lõpuni. Kuna 2004. aastal ületati 2006-ndaks aastaks antud tegevuse raames võetud eesmärgid, siis otsustati 2005. ja 2006. aastal uusi taotlusi mitte vastu võtta. Samuti ei ole võimalust võetud kohustust 2005. aastal suurendada.

2005. aastal on kavas hakata maksma toetust kiviaedade taastamise, rajamise ja hooldamise eest. Seda saavad taotleda need tootjad, kes asuvad piirkonnas, kus kiviaiad on traditsiooniliselt esinenud ja kellel on keskkonnasõbraliku tootmise või mahepõllumajandusliku tootmise kohustus või kes võtab mahepõllumajandusliku tootmise kohustuse 2005. aastal.

Seirekomisjon otsustas laiendada ohustatud tõugude kasvatamise eest toetuse maksmist eesti raskeveo- ja tori hobusele. Alustatakse ka maatõugu veise kasvatamise toetamisega.

Otsustati, et 2005.–2006. aastal jäetakse rakendamata põllumajandusliku keskkonnatoetuse tegevustena keskkonnasõbralik majandamine, mitmeliigilise põõsasriba rajamine ja hooldamine, poollooduslike koosluste hooldamine ja maa talvel taimkatte all hoidmine. Üksmeelselt leiti, et kõiki väga erinevaid tegevusi ei ole võimalik lühikese ajaga ellu viia.

Kõikidest muudatustest tulenevalt kiideti seirekomisjoni istungil heaks korrigeeritud MAK-i tekst ja eelarve, mille kinnitab lõplikult Euroopa Komisjon. Põllumajandusministeerium valmistas ette MAKi eelarve muudatused tulenevalt 2004. aastal üleskerkinud probleemidest eelarve osas.

- **Seirekomisjoni 3. istung toimus 13 juunil. Komisjoni liikmetele anti ülevaade MAKi 2004. aasta seirearuandest ning arutati 2005. aastal Natura 2000 aladel toetuse andmise võimalust.**

Seirekomisjoni liikmed olid seisukohal, et 2004. aastaks kavandatud toetusmeetmed on rakendunud edukalt, edaspidi tuleks aga veel enam tähelepanu pöörata MAKi meetmete alasele teavitustegevusele ja suurendada toetuse taotlejate koolituste mahtu.

Natura 2000 aladel toetuse rakendamise osas pooldasid seirekomisjoni liikmed ettepanekut maksta 2005. aastal Natura 2000 piirkondadele toetust põllumajandusliku keskkonnatoetuse keskkonnasõbraliku tootmise raames. See annab võimaluse 2006. aastal rakenduva keskkonnaalaste kitsendustega piirkondade toetusmeetme ettevalmistamiseks, kuid tagab meetme eesmärkide säilitamise ning võrdsed võimalused kõigile Natura 2000 aladel põllumajandusega tegelejatele. Põllumajandusministeerium hakkas ette valmistama vastavate õigusaktide muudatusi.

Lisaks anti komisjoni liikmetele lühiülevaade ka järgmise programmeerimisperioodi toetusmeetmete kavandamise ajakavast.

- **Põllumajandusliku keskkonnatoetuse seire töörihm**

Põllumajandusliku keskkonnatoetuse seire töörihm moodustati ametlikult põllumajandusministri 15. detsembri 2005. aasta käskkirjaga nr 297 "Põllumajandusliku keskkonnatoetuse meetme väljatöötamise töörihma moodustamine "Eesti maaelu arengukava 2007-2013" ettevalmistamiseks".

Põllumajandusliku keskkonnatoetuse seire töörihm tegutseb vastavalt kinnitatud reeglitele ja täidab järgmisi ülesandeid:

1. Põllumajandusliku keskkonnatoetuse väljatöötamisel on töörihma ülesanneteks:

- 1) analüüsida põllumajanduse mõju keskkonnale ja MAKi rakendamise tulemusi;
- 2) töötada välja põllumajandusliku keskkonnatoetuse eesmärgid ja tegevused aastateks 2007–2013;
- 3) töötada välja põllumajandusliku keskkonnatoetuse raames rakendatavate tegevuste toetamise määra arvutamise alused ning põllumajandusliku keskkonnatoetuse meetme ja selle raames rakendatavate tegevuste eelarved.

2. Töörihm täidab põllumajandusministri 26. mai 2005. a käskkirja nr 114 "Eesti maaelu arengukava 2004-2006 seire ja hindamise kord" punktis 23 sätestatud järgmisi ülesandeid:

- 1) vaatab läbi seirekomisjonile esitamiseks ettevalmistatud põllumajandusliku keskkonnatoetuse seirearuande osa ja põllumajandusliku keskkonnatoetuse hindamise aruande;
- 2) esitab Põllumajandusministeeriumile ja seirekomisjonile asjakohaseid ettepanekuid põllumajandusliku keskkonnatoetuse kohta.

3. Töörihm töötab välja "Eesti maaelu arengukava 2007–2013" põllumajandusliku keskkonnatoetuse esialgse versiooni 2006. aasta 1. aprilliks ning lõpliku versiooni 2006. aasta 1. juuliks.

- **Taotlejate ja avalikkuse teavitamine**

Taotlejate teavitamiseks kasutati järgmisi kanaleid:

- Põllumajandusministeeriumi veebileheküljel aadressil www.agri.ee, kus on üldine teave toetuste saamise kohta, strateegilised dokumendid, tehtud uuringud.
- PRIA veebileheküljel aadressil www.pria.ee, kus on teave toetuse saamise tingimuste ja taotluste vastuvõtuperioodi kohta, taotlusdokumentide vormid, juhendmaterjal, toetuse saajate nimekiri ning statistilised ülevaated.
- Toetuse taotlemise juhendmaterjal "Abiks taotlejale" on üleval PRIA veebilehel ja eraldi välja antud ka trükisena. Trükiseid jagati Maamessil, PRIA piirkondlikes büroodes, Eesti Põllumajandus-Kaubanduskoja maakondlikes teabekeskustes.
- Taotlusdokumentide vormid ja põllumassiivide kaardid tellis PRIA väljatrukkidena ning saatis otsepostituselga 19 000-le taotlejale. Taotlusvormid ja põllumassiivide kaarte said taotlejad ka PRIA veebilehelt või piirkondlikest büroodest.
- 2005. aasta alguses anti välja infovihik "Toetused 2005", mis saadeti otsepostituselga 20 000 isikule, kes on PRIA-st erinevaid toetusi saanud või on PRIA-ga seotud.

- 2005. aasta jooksul anti välja kaks infolehte “PRIA Uudised”, mis saadeti otsepostitusel isikule, kes on PRIA-st erinevaid toetusi saanud või on PRIA-ga seotud. Infolehtede tiraažid olid 25 000 ja 12 000 tk.
- Maalehes, Maamajanduses, Euronõus, Eesti Põllumehes, spetsiaalsetes infolehtedes (“Maaelu Heaks” Postimehe vahel ning “Krestjanin” venekeelse päevalehe Molodjož Estonii Subbota vahel), maakonnalehtedes, vallalehtedes on ilmunud nii PRIA kui ka Põllumajandusministeeriumi ametnike kirjutatud MAKi toetusi tutvustavad artiklid.
- Maalehe vahel ilmus 2 korda PRIA lehekülj MAKi infoga (aprillis ja septembris).
- Postimehe vahel ilmus 3 korda infovoldik “Maaelu heaks” MAKi infoga (juunis, septembris ja novembris).
- On ilmunud ajalehe Eesti Põllumees erinumber MAK 2004. aasta seirearuande kohta (oktoobris).
- On ilmunud loendamatu hulgal MAKi toetuste temalised pressiteated.
- 2005. aasta jooksul andsid PRIA ametnikud 13 korral MAKi toetustega seotud tele- ja raadiointervjuusid.
- Aprillis toimunud Maamessil tutvustati põllumajandusliku keskkonnatoetuse ja ebasoodsamate piirkondade toetusi seminari vormis ja vastati kõigil messipäevadel põllumeeste küsimustele.
- MAKi meetmeid tutvustati põllumajandusnõustajatele ja MAKi toetuste taotlejatele, sealhulgas viidi läbi veekaitsekoolitusi ning korraldati põllumajandusliku keskkonnatoetuse koolitusi ja teiste pindalapõhiste toetuste tutvustamiseks infopäevi.
- potentsiaalsete taotlejate ja ajakirjanike e-mailidele ning telefonikõnedele vastamine
- MAK toetuste reklaamkingituste jagamine
- Sõlmitud on 3 lepingut õppefilmide tegemiseks.
 - 1) OÜ Unifilm’ga sõlmiti 16. mail 2005. aastal leping 28 minutilise dokumentaalfilmi “Eesti maakari” tegemiseks. Film kajastab maakarja tänast olukorda ja tutvustab maakarjaga tegelevaid inimesi ning selgitab põlistõugude tähtsust.
 - 2) OÜ Osakond’ga sõlmiti 15. detsembril 2005. aastal leping 28 minutilise dokumentaalfilmi “Ülevaatefilm kohalikest hobusetõugudest” tegemiseks. Film tutvustab kohalikke ohustatud hobusetõugude olukorda ja propageerib nõuetekohaselt peetavate hobuste kasvatamist.
 - 3) OÜ AA Visioon Studio’ga sõlmiti 29. detsembril 2005. aastal leping 28 minutilise dokumentaalfilmi “Ülevaatefilm kiviaedadest” tegemiseks. Film tutvustab traditsioonilisi, erinevatele piirkondadele iseloomulikke kiviaedade tüüpe, selgitab kiviaedade rolli meie ajaloolises kultuurimaastikus, mõju bioloogilisele ja maastikulisele mitmekesisusele ning jagab praktilist infot nende rajamiseks, taastamiseks ja hooldamiseks.

Peamiselt toimus taotlejate ja avalikkuse teavitamine MAK tehnilise abi meetme raames. Teavitamisse oli kaasatud nii sõnaline kui ka visuaalne meedia. Kõige laiemat kõlapinda meedias saavutati läbi pressiteadete väljastamise, sest nõnda jõudis teave toetuste saamise kohta nii üleriiklikesse kui ka kohalikesse meediakanalitesse (ajalehed, ajakirjad, kodulehed, televisioon ja raadio). Samuti on palju kasu olnud ka infolehtedest, kus MAK raames jagatavaid toetusi tutvustatakse selgelt ja läbi eluliste näidete – sõna saavad need, kes on juba midagi toetuste abil korda saatnud, samuti selgitavad toetuste taotlemise protsessi ametnikud ja eksperdid ning jagavad taotlejatele vajalikke näpunäiteid.

MAK tehnilise abi raames võeti 2005. aastal Põllumajandusministeeriumisse tööle teavitaja, kelle ülesandeks on MAKi teavitustegevuse korraldamine ja elluviimine, MAKiga seonduvatest tegevustest teavitamine, vastavate pressiteadete ettevalmistamine ja meediale edastamine ning MAKi kohta ilmuva info jälgimine meedias ja selle analüüs.

- **Ülevaade toetuste menetlemiseks ja väljamaksmiseks kasutatud infosüsteemidest**

Kõigi MAKi meetmete menetlemine toimub neljas infosüsteemis: kanderaamatu süsteemis, toetuste administreerimise ja kontrollisüsteemis (TAKS), käskkirjade süsteemis ning arvestuse ja maksetesüsteemis (EPS).

Kanderaamatu ülesandeks on registreerida kõik saabuvad taotlused ning samuti väljaminevad dokumendid. Käskkirjade süsteemis peetakse arvestust nii toetuse määramise kui ka maksmise käskkirjade üle. Makseotsused edastatakse arvestuse ja maksetesüsteemi EPS.

TAKSi arendamist alustati 2003. aasta lõpus. Arendajaks on Eesti firma AS Aprote. Finantseerimine süsteemi ehituseks tuli EL PHARE programmist (*EUROPEAID/114972/D/SV/EE - Development of integrated administration and control system*).

Taotlejatele trükiti 2005. aastal ette loend loomade registri seisu andmetega ning samuti oli neil võimalik saada ette trükitud kaarte (koos põllumassiivi numbriga). 2005. aastal sisestati kõik taotluste andmed topelt. Andmete sisestamisel kontrolliti looma registrinumbri ning põllumassiivi numbrileidumist registris. Kasutajatel on olemas protseduurid ning süsteemi kasutusjuhend.

TAKS-i andmebaasis on hetkel üle 400 tabeli ja 28 vaadet. Põhilised programmeerimisfunktsioonid on koondatud 224 teegipaketti (funktsioone ja protseduure koondav koodipakett). TAKS-il on üle 120 kasutaja. TAKS on liidestatud seitsme erineva infosüsteemiga. 2005. aastal lisandusid TAKS-i Natura 2000 toetus keskkonnasõbraliku tootmise osana ja põllumaade metsastamise toetus ning täiendati ohustatud tõugu loomade toetuse skeemi. 2005. aastal lisandus TAKS-i kohustuste haldamise osa. Lisandus ka võimalus teha ette trükke põlluandmetega ning ka kaugele ja trükiste moodul ja kiviaedade taotlusvormide vastuvõtmise osa. 2005. aastal lisandus võimalus andmevahetuseks väliste asutustega XMLi (*extensible markup language*) teel. Tulevikus on plaanitud osa andmevahetusest teha X-tee abil ja teine osa E-PRIA portaali kaudu.

2005. aastal sisestati TAKSi umbes 35 000 taotlust ning koos 2004. aastal esitatud taotlustega toimus 58 715 taotluse menetlemine. Kokku määrati sel aastal toetust TAKSi abil üle 1,3 miljardi krooni.

2006. aastal lisandub TAKSi keskkonnaalaste kitsendustega piirkondade toetus (Natura 2000 alad) eraldi toetusena ja välja peaks saama arendatud kiviaedade toetus. 2005. aasta lõpust toimub TAKSi arendus EL PHARE programmist "IT süsteemid EAGGF ja MAKi meetmete rakendamiseks".

EPS võimaldab: teha maksefaile, pidada võlgnike üle arvestust, pidada intresside ja viiviste arvestust, teha tasaarveldusi võlgade ja maksete osas, koostada aruandlust Euroopa Komisjonile, teha raamatupidamiskandeid. EPSi arendamist alustati 2003. aasta suvel ning 2005. aasta lõpuks projekti arendusfaas on lõppenud. Arendajaks oli Eesti firma SEB IT Partner Estonia OÜ. Finantseerimine tuli Eesti Vabariigi eelarvest.

- **Meetmed, mis võeti kasutusele, et lahendada programmi rakendamisel esinenud probleeme**

- Jätkati MAKi meetmete alast teavitamist suuremas mahus.
- Programmi rakendamisele aitas kaasa tehnilise meetme rakendamine. Tehnilise abi meetmega alustati 2005. aastast. Seoses sellega suurenes pädevate ametnike osakaal, mille kaudu on võimalik tunduvalt efektiivsemalt MAKi meetmete alast teavitust, taotluste kontrolli ning seire ja hindamisega seonduvaid tegevusi läbi viia.
- Korrigeeriti MAKi eelarvet, suurendades põllumajandusliku keskkonnatoetuse eelarvet, et tagada kõigile 2004. aastal toetuse saamise nõuetele vastanud ettevõtjatele toetuse maksmine. Selleks vaadati seirekomisjoni istungil üle eelarve kavandid ja otsustati mitte alustada põllumajandusliku keskkonnatoetuse raames 2005. aastaks kavandatud uute tegevustega vaid jätkata olemasolevate skeemide rakendamisega. Lühikest rakendamise perioodi arvestades, otsustati 2005.-2006. aastal mitte rakendada pool-looduslike koosluste hooldamise toetust. Selle asemel otsustati alustada Natura 2000 meetme väljatöötamist, mis osaliselt tagaks ka pool-looduslike koosluste hooldamise toetuse eesmärkide täitmise.
- Täpsustati pindalapõhiste toetuste menetlemist kõrge loodusväärtusega aladel. Selle kohaselt loetakse Saare, Hiiu, Pärnu või Lääne maakonnas püsirohumaa heas põllumajanduslikus korras olevaks, kui seal kasvavate puude või kadakate liituvus ei ületa 50%. Muudatuse eesmärgiks oli säilitada nendes traditsiooniliselt puude ja kadakatega kaetud piirkondades põllumajanduslik tegevus.

- **Meetmed, mis tuleks kasutusele võtta, et lahendada programmi rakendamisel esinenud probleeme**

- Jätkata MAKi meetmete nõuete (sh kohustuse mõiste) alast teavitamist.
- Tagada MAKi rakendamise ja meetmete kontrolli, seire ja nõustamisega seotud inimeste ametialane pädevus ning vajadusel seda suurendada.
- Tagada optimaalne MAKi rakendamise ja meetmete administreerimise, kontrolli, seire ja nõustamisega seotud inimeste hulk.

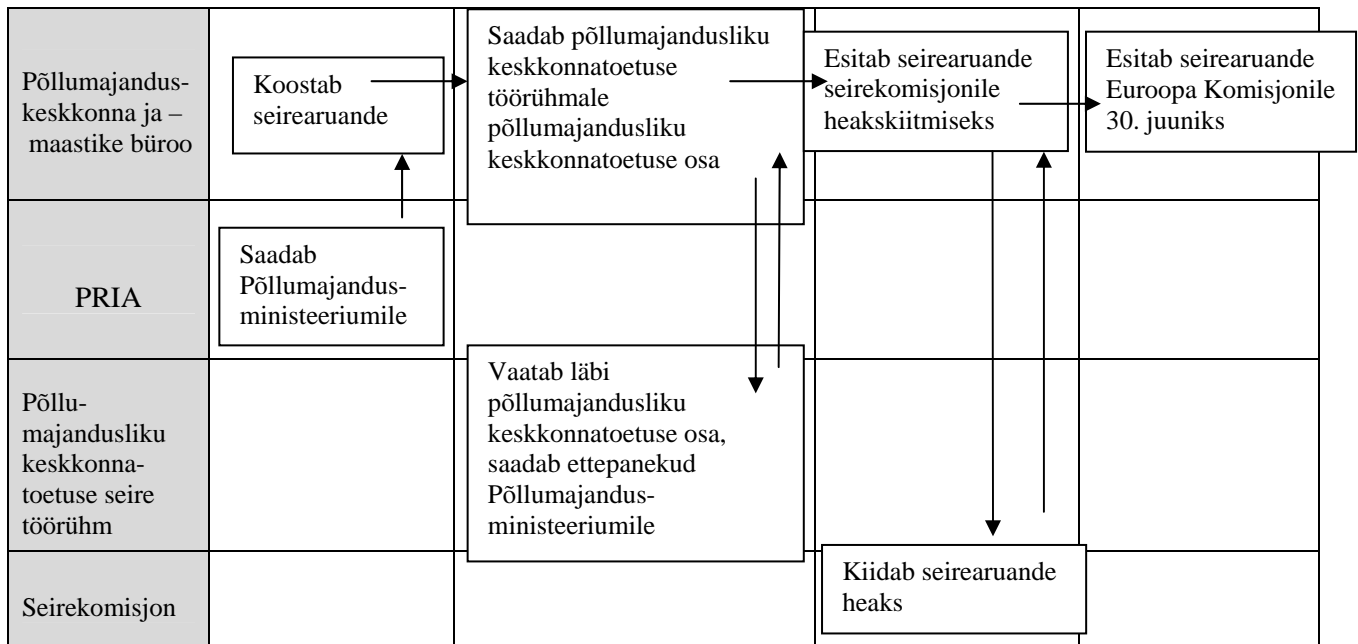
- **MAKi raames rakendatavate meetmete seireinformatsiooni ja andmete kogumise korraldus**

Seirearuanne koostatakse perioodi 1. jaanuar – 31. detsember kohta. Arengukava iga-aastase seirearuande koostab Põllumajandusministeerium. Vajalikud andmed saadakse PRIA-st.

PRIA esitab Põllumajandusministeeriumile informatsiooni aruandeaastal rakendatud toetuste kasutamise kohta aruandeaastale järgneva aasta 31. märtsiks. Andmed, mis tekivad menetlemise käigus nii TAKS-is, EPS-is kui ka käskkirjade süsteemis kogutakse kokku aruandluse süsteemi tarbeks, kust tehakse erinevaid aruandeid ja päringuid. Aruandlussüsteemi abil pannakse kokku MAKi seiretabelid, X-tabel ning mitmesugused otsetoetuste aruanded. Lisaks sellele kasutatakse aruandlussüsteemi mitmesugustele ad-hoc andmepäringutele vastamiseks. Päringute tegemiseks kasutatakse Oracle Discoverer Desktop programmi. Sellega

tehakse päringuid otse algsüsteemidele rakendatud eeldefineeritud vaadetest. 2005. aastal kanti eeldefineeritud vaadetes sisalduvad andmed andmelattu. Andmelao andmete täiendamine toimub igal öösel. 2005. aastal loodi aruandlussüsteemi juurde uusi vaateid ja täiendati olemasolevaid vaateid.

Põllumajandusministeerium koondab PRIA aruandest saadud informatsiooni ning koostab seirearuande (vt skeem 1). Põllumajandusministeeriumi edastab seirekomisjoni poolt heakskiidetud seirearuande informatsioonina PRIA-le ja Põllumajandusuuringute Keskusele.



Skeem 1. MAK seireinformatsiooni kogumine.

- Audite läbiviimine**

Vastavalt “Euroopa Liidu ühise põllumajanduspoliitika rakendamise seaduse” §-le 7 täidab Põllumajandusministeerium makseagentuuri akrediteerimisel pädeva asutuse ülesandeid. EAGGF-i Tagatisfondi puhul akrediteeriti makseagentuuri tervikuna vastavalt põllumajandusministri 3. mai 2004. aasta käskkirjale nr 143.

AS PriceWaterhouseCoopers auditeeris PRIA juhtimis- ja sisekontrollisüsteemi ning 2005. aasta turukorraldus-, maaelu arengukava ja otsetoetuste väljamaksete deklaratsiooni ning kinnitas, et need on kooskõlas Euroopa Komisjoni nõuetega. Auditi eesmärgiks oli anda hinnang PRIA sisekontrollisüsteemi, riskide juhtimise ning juhtimise kultuuri kohta. Lisaks hinnati väljamaksete deklaratsiooni õigsust. PRIA 2005. aasta deklaratsioonis oli väljamakseid kokku 423,5 miljoni krooni erinevate toetuste kohta.

Auditi käigus kontrolliti väljavõtteliselt tõendusmaterjale, millel põhineb aastaaruandes esitatud informatsioon. Audit hõlmas väljamaksete vastavuse kontrolli Euroopa Komisjoni määrusele nr. 1663/95 ja sellest tulenevatele alannormidele. PRIAs kohapeal kontrolliti seda, et enne väljamaksete tegemist on vajalikud kontrollitoimingud läbi viidud.

Iga uue meetme rakendamisel viidi läbi täiendav audit, et tagada rakendamise vastavus õigusaktidele. Põllumajandusministeeriumis viidi läbi perioodil 15.02.2005 – 07.06.2005 audit “Makseagentuuri valmisolek põllumajandusmaade metsastamise toetuse administreerimiseks”

ja perioodil 21.03.2005 – 20.06.2005 viidi läbi audit MAK raames antava tehnilise abi meetme rakendamise kohta.

PRIAs viidi läbi 2005. aasta esimeses pooles põllumajandusmaade metsastamise ja tehnilise abi administreerimiseks valmisoleku audit. Eesmärgiks oli veenduda väljatöötatud süsteemi valmisolekus toetuste administreerimiseks ning selle vastavuses EL ja Eesti seadusandlike aktidega (st et ei auditeerinud taotluste menetlemist, vaid protseduure).

Põllumajandusmaade metsastamise toetuse audit teostati ajavahemikus 10.01-04.02.2005 ning auditi tulemusena jõuti järeldusele, et PRIA toetuste osakonna maaelu arengu toetuste büroo ja toetuste kontrolli osakonna maaelu arengu toetuste kontrolli büroo põllumajandusmaa metsastamise protseduure võib lugeda olulises osas vastavaks siseriiklikes ja EL õigusaktides toodud nõuetele.

Tehnilise abi audit teostati ajavahemikus 07.03-01.04.2005 ning auditi tulemusena selgus, et PRIA tehnilise abi toetuse menetlemise protseduure võib lugeda olulises osas vastavaks siseriiklikes ja EL õigusaktides toodud nõuetele.

• Ülevaade kohapealsete kontrollide läbiviimisest

PRIA vastutab MAKi toetuse taotluste kontrollimise eest ja teostab riiklikku järelevalvet toetuse saajate üle. PRIA teostab halduskontrolli kõikide esitatud taotluste üle ja lisaks kontrollib igal aastal kohapeal vähemalt 5% taotlejatest.

Vaatlusalusel aastal viidi 2005. aastal toetuse taotlejate kohapealne kontroll läbi viie meetme osas:

- Ebasoodsamate piirkondade toetuse taotlejaid kontrolliti kohapeal 28. juunist 15. oktoobrini 2005. aastal.
- Põllumajandusliku keskkonnatoetuse taotlejaid (va. kiviaia rajamise, taastamise ja hooldamise toetuse taotlejaid) kontrolliti kohapeal 28. juunist 15. oktoobrini 2005. aastal. Lisaks toimus üldistest keskkonnanõuetest - orgaaniliste ja mineraalväetiste pinnale laotamise keeld - kinnipidamise kontroll 1. detsembrist 2005. aastal kuni 31. märtsini 2006. aastal.
- Põllumajandusmaa metsastamise toetuse taotlejaid kontrolliti kohapeal 1 juuni kuni 4 juulini.
- Elatustalude kohanemise toetuse taotlejaid kontrolliti kohapeal 8. novembrist kuni 18. jaanuarini 2006. aastal.
- Nõuetega vastavusse viimise toetuse taotlejaid kontrolliti kohapeal 4. novembrist 2005. aastal kuni 3. mai 2006. aastal.

Probleemide ilmnemisel viidi üksikuid kohapealseid kontrole läbi ka väljaspool eelnimetatud perioode.

Kohapealne kontroll ei olnud 31. detsembri 2005. aasta seisuga veel lõppenud elatustalude kohanemise toetuse ja nõuetega vastavusse viimise toetuse taotlejatel, seega ei ole veel andmeid selle kohta, kui mitut taotlejat nende toetuste raames kontrolliti.

Vaatlusalusel aastal tegeles toetuste kontrollimisega 4...6 vaneminspektorit igas maakonnas. PRIA keskuses tegeles 12 peainspektorit superviseerimisega.

Lisaks kontrolliti 2005. aastal elatustalu kohanemise toetuse ja nõuetega vastavusse viimise toetuse 2004. aasta taotlejaid. Elatustalude kohanemise toetuse ja nõuetega vastavusse viimise

toetuse 2004. aasta taotlejate kohapealne kontroll algas 26. novembril 2004. aastal. Kohapealne kontroll kestis elatustalude kohanemise toetuse taotlejatel 18. jaanuarini 2005. aastal ja nõuetega vastavusse viimise toetuse taotlejatel 18. veebruarini 2005. aastal.

2005. aastal viidi läbi kokku 2 517 MAKi toetuste taotlejate kontrolli. Lisaks neile mõõdeti taotlejate taotlusala pindu juhul, kui põllumassiivi kohta kokku taotletud pind ületas registris oleva põllumassiivi pinna.

1) Ebasoodsamate piirkondade toetus

PRIA kontrolli osakonna inspektorid kontrollisid 797 taotlejat, neist sanktsioneeriti 613 taotlejat ning sanktsioneerimise tulemusena jäi toetusest ilma 177 taotlejat. Taotletud ja kontrolliinspektorite poolt kindlakstehtud pinna vahe oli 2817,73 ha.

Peale selle kontrolliti PRIA ametnike poolt taotlejate taotlusala pindu juhul, kui põllumassiivi kohta kokku taotletud pind ületas registris oleva põllumassiivi pindala. Erinevuse leidmisel saadeti teavituskiri ning kui taotleja ei olnud leitud erinevusega nõus, siis teostasid põldude registri ametnikud uued mõõtmised. Selliseid mõõtmisi teostati 595 taotleja korral, neist sanktsioneeriti 326 taotlejat ning selle tulemusena jäi toetusest ilma 71 taotlejat. Taotletud ja põldude registri ametnike poolt kindlakstehtud pinna vahe oli 947,86 ha. Taotletud ja kindlakstehtud pinna erinevus inimestel, kes olid saadetud teavituskirjal toodud erinevusega nõus, oli 481,29 ha.

Tahtlikke rikkumisi tuvastati kahel taotlejal. Kohapealse kontrolli tulemusena vähendati 172 taotleja pinda 1236,72 ha, kuna rohumaa oli õigeaegselt niitmata või karjatamata. Niide oli õigeaegselt ära vedamata või hekseldamata 48 taotlejal (pinda vähendati 44,63 ha). 35 taotlejal oli maa hooldamata ning nende taotlejate pinda vähendati 655,73 ha. Põlluraamat puudus 75 taotlejal. Loomadele antud ravimite ja ravimsöötade üle ei pidanud arvestust 10 taotlejat. Tuleohhtlikul ajal põletas kulu kolm taotlejat.

2) Põllumajanduslik keskkonnatoetus

2.1) Baastegevus - Keskkonnasõbralik tootmine

PRIA kontrolli osakonna inspektorid kontrollisid 646 taotlejat. Kontrollitud taotlejatest sanktsioneeriti 612 taotlejat ning sanktsioneerimise tulemusena jäi toetusest ilma 167 taotlejat. Taotletud ja kontrolliinspektorite poolt kindlakstehtud pinna vahe oli 1952,55 ha. Põldude registri ametnikud teostasid mõõtmisi 494 juhul, mistõttu sanktsioneeriti 351 taotlejat ning sanktsioneerimise tulemusena jäi toetusest ilma 75 taotlejat. Taotletud ja põldude registri ametnike poolt kindlakstehtud pinna vahe oli 577,43 ha. Taotletud ja kindlakstehtud pinna erinevus inimestel, kes olid saadetud teavituskirjal toodud erinevusega nõus, oli 300,07 ha.

Tahtlikke rikkumisi tuvastati kahel taotlejal. Kohapealse kontrolli tulemusena vähendati 84 taotleja pinda 1370,69 ha, kuna rohumaa oli õigeaegselt niitmata või karjatamata. Niide oli õigeaegselt ära vedamata või hekseldamata 32 taotlejal (pinda vähendati 37,18 ha). Taotletud põldude kasutamiseks puudus õiguslik alus 15 taotlejal. 29 taotlejal oli põllumajandusmaa või mustkesa hooldamata ning nende taotlejate pinda vähendati 604,24 ha. Põlluraamat puudus 19 taotlejal. Põllumajandusloomade üle ei pidanud arvestust 4 taotlejat. Taimekaitsevahendeid ei olnud läbinud korraldust tehnilist kontrolli 21 taotleja puhul. Loomadele antud ravimite ja ravimsöötade üle ei pidanud arvestust 2 taotlejat. Tuleohhtlikul ajal põletas kulu või põhku kolm taotlejat. Looduslikul rohumaal kasutas väetisi ja/või taimekaitsevahendeid üks taotleja. 64 taotlejat kasvas põllumaal vähem kui 15% liblikõielisi kultuure.

2.2) Lisategevused

Mahepõllumajanduslik tootmine

PRIA kontrolli osakonna inspektorid kontrollisid 161 taotlejat, neist sanktsioneeriti 134 taotlejat ning sanktsioneerimise tulemusena jäi toetusest ilma 29 taotlejat. Taotletud ja kontrolliinspektorite poolt kindlakstehtud pinna vahe oli 770,23 ha. Põldude registri ametnike poolt teostati mõõtmisi 103 taotleja puhul, neist sanktsioneeriti 70 taotlejat ning sanktsioneerimise tulemusena jäi toetusest ilma 8 taotlejat. Taotletud ja põldude registri ametnike poolt kindlakstehtud pinna vahe oli 203,47 ha. Taotletud ja kindlakstehtud pinna erinevus inimestel, kes olid saadetud teavituskirjal toodud erinevusega nõus, oli 56,05 ha.

Tahtlikke rikkumisi mahetootmise toetuse puhul ei tuvastatud. Kohapealse kontrolli tulemusena vähendati 9 taotleja pinda 27,09 ha, kuna rohumaa oli õigeaegselt niitmata või karjatamata. Niide oli õigeaegselt ära vedamata või hekseldamata 16 taotlejal (pinda vähendati 2,87 ha). Taotletud põldude kasutamiseks puudus õiguslik alus ühel taotlejal. 4 taotlejal oli põllumajandusmaa või mustkesa hooldamata ning nende taotlejate pinda vähendati 12,2 ha. Põlluraamat puudus ühel taotlejal. Põllumajandusloomade üle ei pidanud arvestust üks taotleja. Viljavaheldusplaan puudus ühel taotlejal. Loomadele antud ravimite ja ravimsöötade üle ei pidanud arvestust 2 taotlejat. 9 taotlejat kasvatas põllumaal vähem kui 15% liblikõielisi kultuure.

Kiviaia rajamine, taastamine ja hooldamine

Käesolev aruanne ei kajasta andmeid 2005. aastal vastuvõetud kiviaia rajamise, taastamise ja hooldamise toetuse kohapealsete kontrollide kohta. Taotlejad jätkavad oma tegevuste elluviimist ning kohapealsed kontrollid toimuvad 2006. aasta teises pooles.

2.3) Eritegevus - Kohalikku ohustatud tõugu looma kasvatamine

PRIA kontrolli osakonna inspektorid kontrollisid kokku 99 taotlejat. Tabelis 36 on toodud PRIA kontrolli osakonna inspektorite poolt kontrollitud kohalikku ohustatud tõugu looma kasvatamise toetuse taotlejate arv, sanktsioneeritud taotlejate arv ning taotlejate arv, kes sanktsioneerimise tulemusena jäid toetusest ilma.

Tabel 36. Kohalikku ohustatud tõugu looma kasvatamise toetuse taotlejate kontroll 2005. aastal alategevuste lõikes.

	Kohalikku ohustatud tõugu looma kasvatamise toetus			
	Eesti tõugu hobuse kasvatamise toetus	Tori tõugu hobuse kasvatamise toetus	Eesti raskeveo tõugu hobuse kasvatamise toetus	Eesti maatõugu veise kasvatamise toetus
Kontrollitud toetuse saajate arv	41	33	7	18
Sanktsioneeritud taotlejate arv	12	14	4	8
Kontrolli tulemusel toetusest ilmajäänud taotlejate arv	6	3	0	2

Kohapealse kontrolli tulemusena selgus, et põlluraamat puudus kuuel taotlejal. Põllumajandusloomade üle ei pidanud arvestust kaks taotlejat. Üldiste keskkonnanõuete puudustena avastati, et üks taotleja, kes taotles toetust eesti, tori ja eesti raskeveo tõugu hobuse kasvatamiseks, oli veekaitsevööndis kasutatud väetisi, taimekaitsevahendeid, reoveesetet või oli veekaitsevööndisse paigaldanud sõnnikuhoidla või –auna. Ohustatud tõugu loomi ei kasvatanud taotluses esitatud arvul 8 taotlejat.

3) Põllumajandusmaa metsastamise toetus

Kontrolle teostati 227 korral ja kontrollimise tulemusena sanktsioneeriti 151 taotlejat ning sanktsioneerimise tulemusena jäi toetusest ilma 67 taotlejat. Taotletud ja kindlakstehtud pinna vahe oli 116,64 ha. Tahtlikke rikkumisi ei tuvastatud.

Alla 0,3 ha põllule taotles toetust 4 inimest. 6 taotleja puhul avastati kohapealse kontrolli käigus, et rajatud metsakultuuris on põllumajandusmaale istutatud metsapuutaimede arv hektari kohta nõutust väiksem. 22 taotlejal avastati kohapealse kontrolli käigus, et rajatud okaspuude kultuuris on lehtpuid alla nõutud protsendi. Lehtpuutaimed või lehtpuutaimede grupid olid ebaühtlaselt üle põllu istutatud 4 taotlejal. Mittelubatud puuliike istutas põllule kaks taotlejat.

4) Elatustalu kohanemise toetus

2005. aasta alguses lõppes 2004. aasta elatustalu kohanemise toetuse kontroll, kus PRIA kontrolli osakonna inspektorid kontrollisid 146 taotlejat. Kontrollitud taotlejatest sanktsioneeriti viite taotlejat, kes jäid ka toetusest ilma, kuna ettevõtlustulu põllumajandussaaduste realiseerimisest ei ületanud ettenähtud summat (31 293 krooni), mis oli aga toetuse saamise tingimuseks.

5) Nõuetega vastavusse viimise toetus

2005. aasta alguses lõppes 2004. aasta sõnnikuhoidlatele esitatavate veekaitsenõuetega vastavusse viimise toetuse kontroll, kus PRIA kontrolli osakonna inspektorid teostasid 441 kontrollkäiku. Kontrollkäikude tulemusena sanktsioneeriti 281 taotlejat, kellest 16 jäi toetusest ilma.

21 taotlejat ei saanud taotletud loomakasvatusehitise eest toetust, kuna loomakasvatusehitises oli loomi alla 10 loomühiku. 72-le taotlejale vähendati toetust taotletud loomühikutest kindlakstehtud loomühikuteni. Aastase maksimaalse toetussumma (391 165 krooni) tõttu vähendati toetust 24 taotlejal.

- **Järelevalve ja hindamise süsteem**

Andmekogumissüsteem töötab ja selle baasil on koostatud ühiste näitajate tabelid maaelu arengu programmitöö järelvalveks. Kõik ettenähtud tabelid on toodud aruande lisa 1.

- **Meetmed kohalike partnerite suuremaks kaasamiseks.**

Põllumajandusministri juhtimisel koguneb vähemalt kord kuus PMAN. PMANi koosseisus on esindajad järgmistest organisatsioonidest: Talupidajate Keskliit, Erametsaliit, Külade ja Väikelinnade Liikumine Kodukant, Põllumajandus- ja Kaubanduskoda, Aiandusliit, Keskkonnäühenduste Koda, Põllumajandustootjate Keskliit, Rahandusministeerium, Keskkonnaministeerium, Eesti Maaturism, Eesti Tehniliste Põllukultuuride Töötlemispark, Mahetootjate Liit, Eesti Noortalunikud.

2005. aastal toimus 9 PMAN-i istungit. Istungitel on PMAN arutanud ka 2005. aasta toetuste ajakava, meetmete määrustes tehtud muudatusi. Lisaks on antud ülevaade toetuse taotlemistest.

- **Hinnang efektiivsusele**

MAKi korraldusasutuse hinnangul on programm rakendunud suuremate takistusteta.

Programmi rakendamisele aitas kaasa tehnilise meetme rakendamine.

5. KOKKUVÕTE

MAK hõlmab ajavahemikku alates 1. märtsist 2004 kuni 2006. aasta lõpuni. MAKi koostamise üldeesmärk on toetada EL ühise põllumajanduspoliitikaga kaasnevate meetmete kaudu maapiirkonna regiooniti tasakaalustatud arengut.

MAKi meetmete rakendamise eelarve koostamisel lähtuti ELi poolse rahastamise kogumahust 2004. aasta hindades. Selle alusel arvutati Eesti kaasfinantseerimine, mis peab meetmete eelarvetest moodustama vähemalt 20%. Kolme aasta jooksul on ELi eelarvest MAKi meetmete rahastamiseks kavandatud 150,5 miljonit eurot (üle 2,355 mld krooni) ning Eesti riigi vahenditest 37,6 miljonit eurot (588,3 mln krooni). Programmiperioodil (2004–2006) on MAKi rahaline kogumaht 188,16 miljonit eurot (ligi 2,943 mld krooni).

MAK 2005. aasta seirearuanne kajastab MAKi meetmete rakendamist perioodil 01.01.2005–31.12.2005. Seirearuanne hõlmab nii finantsilist kui sisulist informatsiooni arengukava rakendamise kohta.

2005. aastal toimus taotluste vastuvõtt järgmistel meetmetel:

- Ebasoodsamate piirkondade toetus 2. maist kuni 21. juuni;
- Põllumajandusliku keskkonnatoetuse neli tegevust: keskkonnasõbralik tootmine, mahepõllumajanduslik tootmine, kiviaia rajamine, taastamine ja hooldamine ning kohalikkude ohustatud tõugu looma kasvatamine 2. maist kuni 21. juunini va. keskkonnasõbraliku tootmise toetuse raames Natura 2000 alade kohta toetuse taotluste vastuvõtt, mis toimus 11. juulist kuni 31. juulini;
- Põllumajandusmaa metsastamise toetus 14. kuni 24. märtsini;
- Elatustalude kohanemise toetus 10. oktoobrist kuni 7. novembrini;
- Nõuetega vastavusse viimise toetus 10. oktoobrist kuni 7. novembrini;
- Otsetoetuste lisamaksed 2 maist kuni 21. juunini.

Meetmete rahastamiseks oli 2005. aastaks planeeritud 63,01 miljonit eurot ehk 42% MAKi kogu programmiperioodi eelarvest.

2005. aasta tulemused

2005. aasta lõpuks on programmeerimisperioodi kahe esimese aasta jooksul määratud toetussummad kokku 89 840 382 eurot, st 47,75% MAKi eelarvest aastateks 2004–2006, mis on kokku 188,1 miljonit eurot. Tegelikud tõendatud väljamaksed on 2005. aasta lõpuks 68 090 475 eurot, st 36,19% 2004–2006. aasta eelarvest. Määratud kohustuse ja välja makstud summa erinevus on põhiliselt tingitud ebaõnnestunud maksetest, kuid erinevus on tingitud ka väljamakse peatamisest, kuna taotlejat mindi kohapeale kontrollima või esitatud vaietest. 2006. aasta alguses maksti need summad välja.

Kui 2004. aastal võeti taotlusi vastu nelja meetme raames, siis 2005. aastal võeti taotlusi vastu viie meetme raames (ebasoodsamate piirkondade toetus, põllumajanduslik keskkonnatoetus, põllumajandusmaa metsastamise toetus, elatustalude kohanemise toetus, nõuetega vastavusse viimise toetus), mille 2004. ja 2005. aasta eelarve (Eesti riiklikud kulutused + ELi osalus) oli kokku 93 292 867 eurot. Kokku esitati 2005. aastal 22 612 taotlust 47 533 366 euro suuruses

summas, millest kiideti heaks 16 314 taotlust ehk 72%. Aasta lõpuks oli välja makstud toetuste summa 45 048 878 eurot ja katkestatud 205 taotlust.

Programmi rakendamisele aitas kaasa tehnilise meetme rakendamine.

Lisaks toimus ka 2005. aastal taotluste vastuvõtt selleks, et maksta täiendavaid otsetoetuste lisamakseid ELi liikmesriikide ja Eesti põllumajandustootjate sissetulekute ühtlustamiseks.

Kuna taotluste menetlemine ei olnud 31. detsembri 2005. aasta seisuga veel lõpule jõudnud nõuetega vastavusse viimise toetusel ja elatustalude kohanemise toetusel ning põllumajanduslikul keskkonnatoetuse ühel tegevusel – kiviaedade rajamise, taastamise ja hooldamise toetusel, siis puuduvad nende kohta osaliselt 2005. aasta andmed tabelites 7–10. 2005. aastal ei kasutatud MAKi vahendeid SAPARDi kohustuste maksmiseks.

Vaatlusaluse aasta jooksul on taotlejatelt toetust tagasi nõutud. Kokku on tagasi laekunud 33 141 eurot.

MAKi eesmärkide saavutamist hinnatakse läbi väljund-, tulemus- ja mõjunäitajate. Ebasoodamate piirkondade toetuse raames planeeritud 400 000 hektarist on 2005. aasta lõpuks säilitatud 318 806 ha mis tähendab, et 80% eesmärgist on saavutatud. Keskkonnasõbraliku tootmise eesmärgiks oli seatud kohustustega hõlmata 470 000 ha, tegelik saavutustase on 442 573 ha ehk 94%. Mahepõllumajandusliku tootmisega hõlmati planeeritud 55 000 hektarist 49 272 ha ehk rakendusaastatega on täidetud 90% eesmärgist. Kohalikku ohustatud tõugu looma kasvatamise eesmärgiks oli seatud toetada 950 eesti tõugu hobust, tegelik saavutustase on 921 toetatud eesti tõugu hobust ehk aastaga on saavutatud 97% kahe aasta eesmärgist. Samuti oli eesmärk kohalikku ohustatud looma kasvatamise tegevuse raames toetada 700 eesti maakarja tõugu veise, 80 eesti raskeveo hobuse ja 450 tori tõugu hobuse kasvatamist. Vastavad tulemused olid 85%, 120% ja 85% eesmärkidest. Põllumajandusmaa metsastamise toetuse raames metsastada planeeritud 5 000 hektarist on 2005. aasta lõpuks metsastatud 1 263 ha mis tähendab, et 25% eesmärgist on saavutatud.

2004. aasta taotluste vastuvõtuperioodil laekunud taotluste menetlemine lõppes 2005. aastal elatustalude kohanemise toetusel ja nõuetega vastavusse viimise toetusel. Elatustalude kohanemise toetuse eesmärgiks oli 2004. aastal toetada 3840 taotlejat. Tegelik saavutustase oli 2215 heakskiidetud taotlejat ehk saavutati 58% 2004. aasta eesmärgist. Nõuetega vastavusse viimise toetuse eesmärgiks oli 2004. aastal toetusega hõlmata 833 sõnnikuhoidlat. Tegelik saavutustase oli 838 toetusega hõlmatud sõnnikuhoidlat ehk eesmärgist saavutati 101%.

Tulemusnäitajad saavutatakse kohustusperioodi lõpuks, seega 2005. aasta jooksul nende näitajate osas tulemusi veel saavutatud ei ole, nagu ka mõjunäitajate osas, mille tulemused saadakse peale kohustusperioodi lõppu.

Seirekomisjon

2005. aastal korraldati kaks seirekomisjoni istungit, mis toimusid 23. veebruaril ja 13 juunil.

Kokkuvõte

2004. aasta lõpuks oli toetust välja makstud 21,17% 2004–2006. aasta eelarvest ning 2005. aasta lõpuks oli see näitaja kasvanud 36,19%-ni.

Kokkuvõttes rakendati kõik 2005. aastaks käivitada planeeritud meetmed koos alategevustega. Väljamakseid ei olnud 31. detsembri 2005. aasta seisuga veel 2005. aasta taotluste vastuvõtuperioodil laekunud elatustalude kohanemise toetuse, nõuetega vastavusse viimise toetuse, põllumajandusliku keskkonnatoetuse taotlustele ning ei makstud ka MAKi rahadest SAPARDit.

Rakendusasutuse hinnangul on MAK teisel rakendusaastal edukalt rakendunud. Taotlejad on olnud väga aktiivsed toetuste taotlemisel. Vaatlusaluse perioodi jooksul on lisaks 2004. aastal rakendunud meetmete taotluste vastuvõtmise jätkamisele, välja töötatud ka esmakordselt 2005. aastal rakendunud meetmete tingimusi sätestavad määrused ning meetmete rakendamise administratiivne süsteem. 2005. aasta jooksul on täiendatud olemasolevaid protseduure ning täpsustatud meetmete rakendamisega seotud õigusakte. 2004. aastal rakendusid esimeses järjekorras need põllumajandusliku keskkonnatoetuse tegevused, mis on horisontaalsed ja mis mõjutavad suurt hulka tootjaid, kuid 2005. aastal lisandusid spetsiifilisemad, eelkõige bioloogilise ja maastikulise mitmekesisusega seotud tegevused.

Taotlejate suur aktiivsus annab tunnistust suurest vajadusest toetuste järele ning samuti ka taotlejate kasvanud teadlikkusest toetusmeetmete kohta.

LISA 1: JÄRELEVALVETABELID 2005