

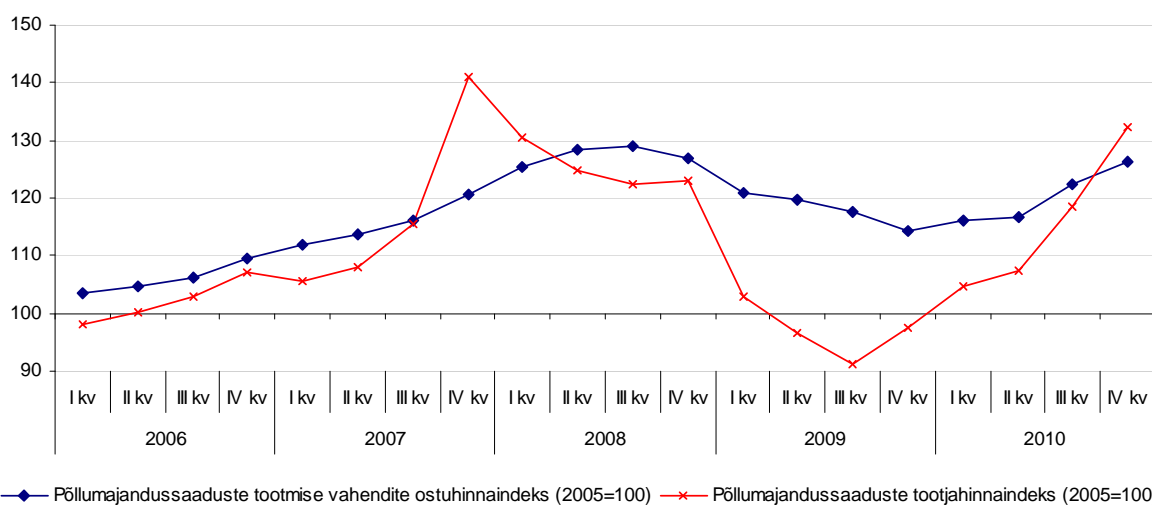
Põllumajandusettevõtete 2010. aasta IV kvartali majandusnäitajate ülevaade

Katre Kirt, Kristel Maidre

Statistikaameti (SA) 8. märtsil avaldatud ettevõtete 2010. a IV kvartali majandusnäitajate põhjal on alljärgnevalt analüüsitud taime- ja loomakasvatuse, jahinduse ja neid teenindavate tegevusalade ettevõtete (*edaspidi põllumajandusettevõtete*) ja toiduainete tootmise ettevõtete majanduslikku olukorda. Vaadeldud on järgmiste näitajate muutusi: müügitulu¹, kogukulud, tegevuskulud, puhas lisandväärtus (PLV), tööviljakus PLV alusel, tööjõukulud keskmise tööga hõivatud isiku (töötaja) kohta ja keskmine töötajate arv. Lisaks IV kvartali majandusnäitajate ülevaatele on lisatud ka aegrida kvartalite lõikes perioodi 2005-2010 müügitulu, kogukulude ja tegevuskulude, PLV ja tööviljakuse PLV alusel kohta. Võrdlusena on toodud toiduainete tootmise ettevõtete, kui väärtusahela järgmise lüli, sarnased näitajad.

Müügitulu ja kogukulud

Põllumajandusettevõtete müügitulu moodustab IV kvartalis perioodil 2005-2010 28% aastasest müügitulust (erandiks on 2007. a 31%) ja kogukulud, mis koosnevad tegevus- ja tööjõukuludest, veerandi aastasest kogukulust. Müügitulu kujunemist mõjutavad oluliselt tootjahinnad ja tegevuskulusid tootmiseks vajalike sisendite hinnad, mille iseloomustamiseks on joonisel 1 toodud põllumajandussaaduste tootjahinnaindeksi ja tootmise vahendi ostuhinnaindeksi muutus võrreldes 2005. a.



Allikas: SA

Joonis 1. Põllumajandussaaduste tootmise vahendite ostuhinnaindeksi ja tootjahinnaindeksi muutused 2006-2010 kvartalite lõikes (2005=100)

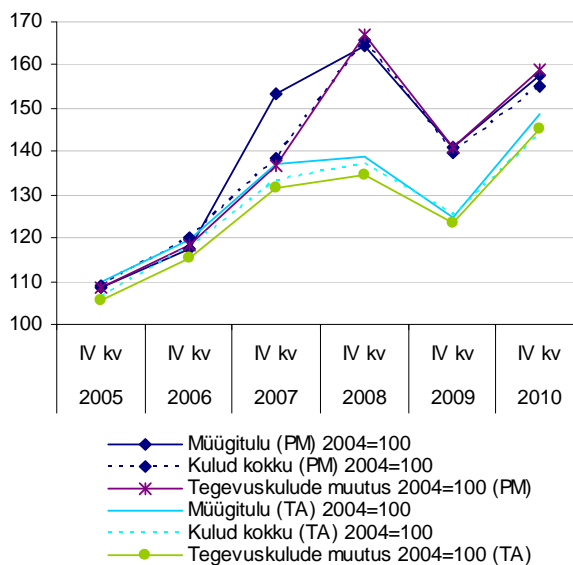
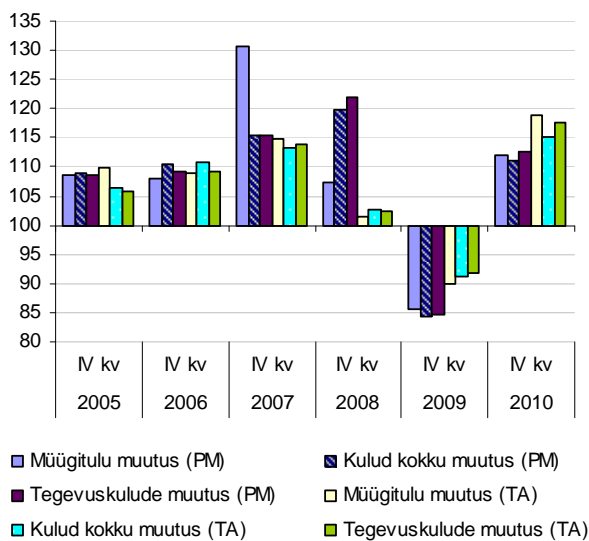
Põllumajandussaaduste tootjahinnad olid viimase viie aasta jooksul madalaimad 2009. a III kvartalis - jäädes peaaegu kümnendiku võrra madalamale kui 2005. a. 2009. a IV kvartal

¹ **Müügitulu** - nii põhi- kui ka kõrvaltegevusena valmistatud toodete, osutatud teenuste ja edasimüügi eesmärgil soetatud kaupade müügist saadud või saadaolev tulu, mis ei hõlma käibemaksu ega aktsiise. Müügitulu võrdub saadud või saadaoleva tasuga ja seda arvestatakse tekkepõhiselt. Müügitulule lisatakse omandiõiguse ostjale üleminekut. Müügitulusse arvestatakse ka taara ja pakkematerjali maksumus, samuti komisjoni- ja agendilepingute teenustasud (komisjonitasud, va teiste nimel sissenõutud summad). Müügitulu ei sisalda: põhivara müügitulu; muud finants- ega erakorralist tulu; riigi- ja kohalikust eelarvest või Euroopa Liidu institutsioonidelt saadud toetusi (tegevuskulude sihtfinantseerimine);

on tootjahinnad jõudsalt kasvanud, seda eriti 2010. a III ja IV kvartalis, jäädes aasta lõpuks vaid 9 pp võrra madalamale tasemel kui kõrgtase 2007. a IV kvartalis. Põllumajandussaaduste tootmise vahendite ostuhinnad olid aga madalaimal tasemel 2009. a IV kvartalis, jäädes siiski 16,5 protsendipunkti (pp) kõrgemaks kui tootjahinnad ja 14% kõrgemaks kui baasaastal. Tootmissisendite hinnad on tõusnud alates 2010. a algusest aeglasemalt kui tootjahinnad, olles 2010. a IV kvartalis 6 pp võrra tootjahindadest madalamal tasemel.

Põllumajandusettevõtete müügitulu on vaadeldud perioodil olnud suurim 2008. a IV kvartalis. Võrreldes 2009. v.e.a on müügitulu suurenenud 12%, seda eelkõige tootjahindade keskmiselt 35%lise tõusu tulemusel.

Põllumajandusettevõtete kogukulused (sh tegevuskulused) kvartalite lõikes mõjutab põllumajandustootmise hooajalisus ja tootmisvahendite ostuhindade tase. 2010. a IV kvartali kogukulud on 11% ja tegevuskulud 12% suuremad v.e.a. Tegevuskulused, mis moodustavad ligikaudu 80% kogukuludest, on mõjutanud enim energia hinna tõus 17% v.e.a. Energiahinnad on 2010. a IV kvartalis jõudnud vaadeldud perioodi kõrgeimale tasemele. Põllumajandusettevõtete kogukulud moodustasid IV kvartalis müügitulust 98%.



Allikas: SA, PM arvutused

Allikas: SA, PM arvutused

Joonis 2. Põllumajandusettevõtete (pm) ja toiduainete tootmise ettevõtete (ta) müügitulu, kogukulude ja tegevuskulude muutus IV kv v.e.a 2005-2010 (vasak joonis) ja võrreldes 2004 IV kv, 2004=100 (parem joonis)

Toiduainete tootmise ettevõtete müügitulu jaotub kvartalite vahel ühtlaselt. Kui põllumajandusettevõtete müügitulu suurenes 2010. a IV kvartalis 12% v.e.a, siis toiduainetööstuse müügitulu 18% (joonis 2). Toiduainete tootmise müügiindeksist² nähtub, et võrreldes eelmise aasta IV kvartaliga on käesoleva aasta IV kvartalis toiduainete müük suurenenud 15,3 pp. Toodangu maht³ on suurenenud seejuures v.e.a 6,5 pp, seega on müügitulu

² SA tööstustoodangu müügiindeks, mis iseloomustab müüdnud tööstustoodangu maksumuse muutust võrreldes baasperioodiga jooksevhindades

³ SA tööstustoodangu mahuindeks

suurenemine tingitud peamiselt toiduainete müügihindade tõusust. Müük kodumaisel turul⁴ on olnud IV kvartalis erinevalt eelnenud kvartalist kuude lõikes (oktoobris 0,5%, novembris 15,6%, detsembris 13%) v.e.a kõrgem ja eksport⁵ jätkuvalt kõrgem (oktoobris 27,2%, novembris 30,3%, detsembris 25,4%). Seega ka sisenõudlus on hakanud suurenema, millele lisandub välisõudluse kasv.

Analüüsitud perioodil on toiduainete tootmise ettevõtete kogukulud (sh tegevuskulud) moodustanud müügitulust 94-97% ja need on 2010. a IV kvartalis suurenenud 3,8 pp vähem kui müügitulu v.e.a (joonis 2). Tegevuskulud moodustasid IV kvartalis kogukuludest 89% ja kogukulud müügitulust 94%.

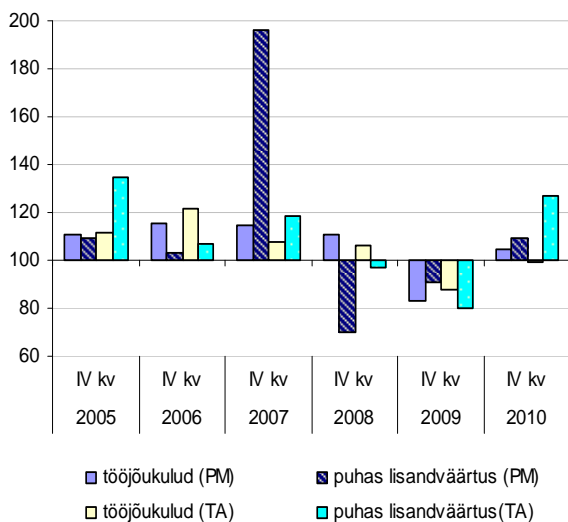
Puhas lisandväärtus ja tööjõukulud

Ettevõtete PLV kujuneb müügitulu ja tegevuskulude vahena ehk PLV peaks katma tööjõukulud ja ettevõtja tulu. Joonis 3 illustreerib tööjõukulude ja PLV muutust.

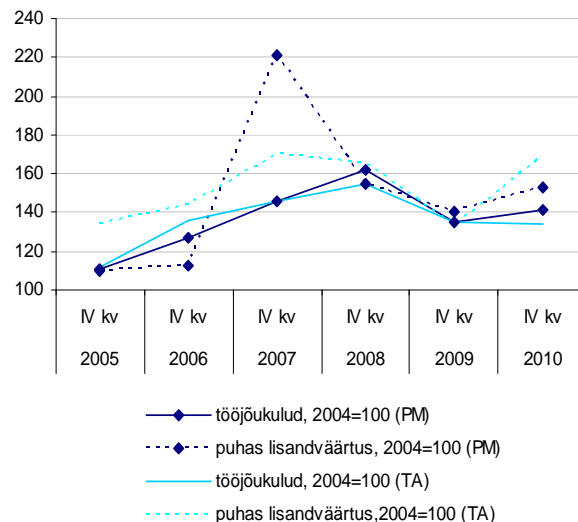
Analüüsitud perioodi IV kvartalis on põllumajandusettevõtete PLV katnud tööjõukulud 2007., 2009. ja 2010. a, kusjuures 2010. a jääb 9% PLV-st ettevõtjatuluks, mis moodustab müügitulust 2%. Perioodi parima tulemusega IV kvartal oli 2007. a, mil PLV-st jäi ettevõtja tuluks 35%, moodustades müügitulust 10%.

Jätkuvalt vähenes 2010. a IV kvartalis nii töötajate arv, kuid tööjõukulud suurenesid, mistõttu tööjõukulud töötaja kohta on 6% kõrgemad v.e.a.

Toiduainete tootmise ettevõtete tegevuskulud moodustavad 2010. a IV kvartalis 84% ja tööjõukulud 10% müügitulust. Peale tööjõukulude katmist jääb ettevõtja tuluks 36% PLV-st, mis on 6% müügitulust.



Allikas: SA, PM arvutused



Allikas: SA, PM arvutused

Joonis 3. Põllumajandusettevõtete (pm) ja toiduainete tootmise ettevõtete (ta) tööjõukulude ja puhta lisandväärtuse (PLV) muutus IV kv v.e.a 2005-2010 (vasak joonis) ja võrreldes 2004.a IV kv, 2004=100 (parem joonis)

⁴ SA kodumaisel turul müüdüd tööstustoodangu indeksi alusel

⁵ SA tööstustoodangu ekspordiindeksi alusel

Toiduainete tootmise ettevõtete PLV on IV kvartalis olnud kõrgeimal tasemel 2007. a ja 2010. a jäi see vaid 1 pp võrra madalamaks. Põllumajandusettevõtetes jäi 2010. a IV kvartali PLV 30% madalamaks perioodi kõrgeimast tulemusest, olles 2008. a IV kvartali tasemel. Toiduainete tootmise ettevõtte on jätkanud töötajate arvu ja tööjõukulude vähendamist, kuid tööjõukulud töötaja kohta on 2009. a IV kvartali tasemel.

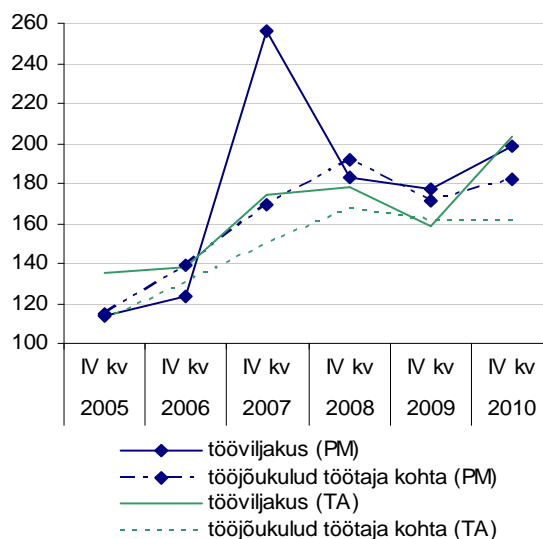
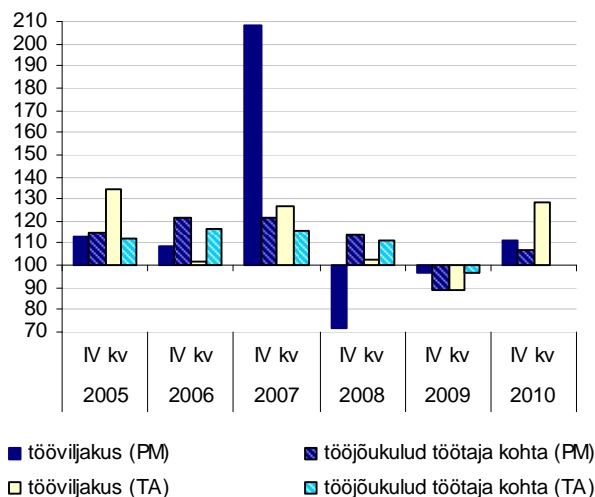
Töoviljakus PLV alusel ja tööjõukulud töötaja kohta

Töoviljakus töötaja kohta näitab kui palju üks töötaja toodab puhast lisandväärtust, mida võrreldakse temale kulutatud tööjõukuludega.

Põllumajandusettevõtete töoviljakus PLV alusel on 2010. a IV kvartalis 11% kõrgem v.e.a (joonis 4) ning töötaja toodetud 1 kroonist lisandväärtusest maksti tema tööjõukuludeks 91 senti. Näiteks 2007. aasta IV kvartalis oli vastav suhe 1 krooni/65 senti ja 2008. a II kvartalis negatiivne, kuna tegevuskulud ületasid müügitulu ja toodetud PLV kujunes negatiivseks.

Toiduainete tootmise ettevõtetes on töoviljakus PLV alusel vaadeldaval perioodi kõikides kvartalites ületanud tööjõukulusid töötaja kohta. Töötaja toodetud PLV ületab temale kulutatud tööjõukulusid – 1 kroonist toodetud PLVst moodustavad tööjõukulud 2010. a IV kvartalis vaid 64 senti, mis on peaaegu sarnane põllumajandusettevõtete 2007. a IV kvartali tulemusega. Suurim tööjõukulude osatähtsus PLV-s töötaja kohta on olnud 2009. a IV kvartalis (82%).

Kui põllumajandusettevõtete tööjõukulud töötaja kohta moodustasid 2004. a I kvartalis vaid 72% toiduainete tootmise ettevõtete tööjõukuludest töötaja kohta, siis 2010. a IV kvartalis oli vastav näitaja juba 90%.



Allikas: SA, PM arvutused

Allikas: SA, PM arvutused

Joonis 4. Põllumajandusettevõtete (pm) ja toiduainete tootmise ettevõtete (ta) töoviljakuse PLV alusel ja tööjõukulude töötaja kohta muutus aastate 2005-2010 IV kv v.e.a (vasak joonis) ning vastav muutus võrreldes 2004. a IV kv (parem joonis)

Keskmine töötajate arv

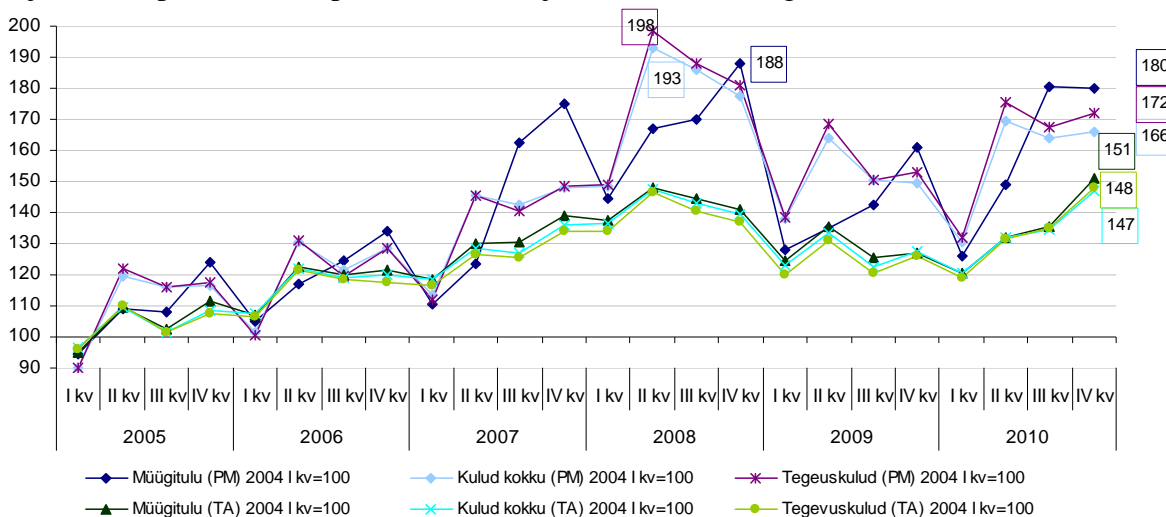
2010. a IV kvartalis oli põllumajandusettevõtete keskmine töötajate arv 9,23 tuh ja toiduainete tootmise ettevõtetes 12,2 tuh. Võrreldes 2009. a sama perioodiga on põllumajandusettevõtetes töötajaid 2,1% ja toiduainete tootmise ettevõtetes 1,2% vähem. Samal ajal tegevusalade keskmine töötajate arv vähenenud 0,8%.

Võrreldes 2004. a sama perioodiga on mõlemas sektoris töötajate arv vähenenud, vastavalt 23% ja 17%, samas kõigi tegevusalade keskmine töötajate arv vaid 6%.

Kokkuvõte

Põllumajandusettevõtete aastane müügitulu suurenes vaadeldud perioodi jooksul IV kvartali kokkuvõttes kuni 2008. aastani (maksimumtase 2008. a IV kvartalis), 2009. a järgnes järsk 15%-ne turult saadava tulu langus. Kuigi langus jätkus 2010. a I kvartalis, oli aasta kokkuvõttes müügitulu vaid 5% madalam kui 2008. a tase, seda peamiselt tootja- ja kokkuostuhindade tõusu tõttu madalama saagi ja piimatoodangu taseme juures. Põllumajandustootmise hooajalisuse tõttu ületavad üldjuhul I ja II kv tegevuskulud müügitulu. Suurimaks kujunesid tegevuskulud 2008. a II kvartalis. Müügitulu kasv on olnud suurem kui kulude suurenemine vaid üksikutes kvartalites (joonis 5).

Toiduainete tootmise ettevõtete müügitulu ja kulude muutust iseloomustab liikumine sarnases suunas. Võrreldes põllumajandusettevõtetega saavutati müügitulu perioodi maksimaalne aastane tase samuti 2008. aastal, kuid 2009. a langus oli 4 pp võrra väiksem. 2010. a IV kvartali tulemus on võrreldes 2004. a keskmisega perioodi kõrgeim, mille põhjuseks on peamiselt ekspordimahu kasv ja toiduainete müügihindade tõus.



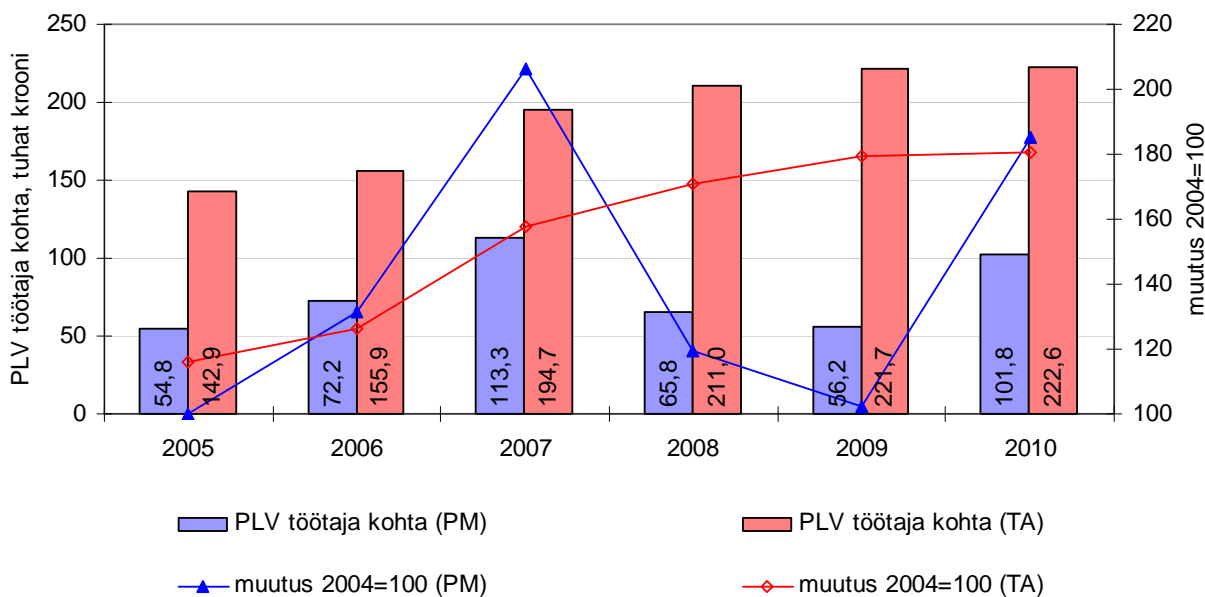
Joonis 5. Põllumajandusettevõtete (pm) ja toiduainete tootmise ettevõtete (ta) müügitulu, kogukulude ja tegevuskulude muutus perioodil 2005-2010 kvartalite lõikes (2004. a keskmine =100)

Põllumajandusettevõtete majanduslik olukord on olnud 2010. a parem kui 2009. a – nelja kvartaliga on toodetud kolm neljandikku (74%) enam lisandväärtust kui eelmisel aastal, kuid seda on viiendiku võrra vähem (20%) kui vaadeldud perioodi kõige tulusamast 2007. a. Samas toiduainete tootmise ettevõtete 2010. a nelja kvartali toodetud PLV on 5% väiksem kui 2009. aastal ja 11% väiksem kui perioodi tulusaimal perioodil 2008. a.

Kvartalite lõikes on perioodil 2005-2010 põllumajandusettevõtete PLV ja tööviljakus muutunud sesoonselt nagu põllumajandustootmisele iseloomulik – kõige väiksem lisandväärtus toodetakse aasta II kvartalis, kui eelmise aasta saak on suures osas müüdnud ja on suured tegevuskulud uue saagiaasta ettevalmistamiseks kevadisel külviperioodil, ja kõige enam lisandväärtust toodetakse aasta IV kvartalis, kui saagiaasta saak müüakse ja tegevuskulud on suhteliselt väikesed. Näitajate kõrgtase saavutati 2007. a viimases kvartalis, mil PLV oli võrreldes 2004. a 3,2 korda ja tööviljakus PLV alusel lausa 3,8 korda suurem. Põhja saavutasid nimetatud näitajad 2009. a II kvartalis, kuna müügitulu ei katnud tegevuskulusid.

Toiduainete tootmise ettevõtete vastavate näitajate muutus on stabiilsem ja üldpildis kasvutrendiga. Kui PLV kõrgeim tase saavutati 2007. a IV kvartalis, mis on sarnane 2010. aasta lõpuga, siis tööviljakus PLV alusel on kõrgeim just 2010. a lõpus. Madalaimad on näitajad olnud perioodi alguses.

Põllumajandusettevõtete nelja kvartali summana arvatud aastane PLV töötaja kohta on olnud maksimaalsel tasemel 2007. a, moodustades siis 46% toiduainete tootmise ettevõtete vastavast näitajast. Sarnane on suhe ka 2010. a. Kuid põllumajandustootjate jaoks keerulisematel aastatel 2008. ja 2009., mil toiduainete tootmise ettevõtete PLV töötaja kohta jätkas suurenemist, vähenes põllumajandusettevõtete PLV töötaja kohta. 2009. a moodustas see vaid veerandi toiduainete tootmise ettevõtete vastavast näitajast, kuigi väärtus jäi 2004. a tasemele (joonis 6).



Joonis 6. Põllumajandusettevõtete (pm) ja toiduainete tootmise ettevõtete (ta) aasta puhas lisandväärtus (PLV) aasta keskmise töötaja kohta ja muutus perioodil 2005-2010 (2004. a keskmine=100)