

## Põllumajandussaaduste ja -toodete kaubanduse ülevaade 2007. aasta

### 1. Väliskaubandus<sup>1</sup>

Põllumajandussaaduste ja -toodete<sup>2</sup> väliskaubanduse käive jõudis 2006. aasta 20 590,4 miljonilt kroonilt 2007. aastal 27 199,4 miljoni kroonini. 2007. aasta jooksul eksporditi põllumajandussaadusi ja -tooteid 11 034,9 miljoni ja imporditi 16 164,5 miljoni krooni eest. Eksport moodustas käibest 40,6% ja import 59,4%. Väliskaubanduse puudujääk oli 2006. aastal 3 703,6 miljonit krooni ja 2007. aastal 5 129,6 miljonit krooni. Põllumajandussaaduste ja -toodete osatähtsus kogu kaupade ekspordist moodustas 8,8% ja impordist 9,2%. Põllumajandussaaduste ja -toodete eksport kasvas eelmise aastaga võrreldes 30,7% ja import 33,1%.

2007. aasta jooksul veeti Euroopa Liidu (EL) ühisturule põllumajandussaadusi ja -tooteid 6 751,3 miljoni krooni (61,2%) ja kolmandate riikide turule 4 283,7 miljoni krooni eest (38,8%). Põllumajandussaadusi ja -tooteid imporditi ühisturult 14 789,9 miljoni krooni (91,5%) ja kolmandate riikide turult 1 374,6 miljoni krooni eest (8,5%).

Põllumajandussaaduste ja -toodete 2007. aasta väljaveomahust väärtuse järgi kaubagrupiti moodustasid karastus- ja alkohoolsed joogid (KN 22) 27,5%; piim ja piimatooted ning munad (KN 04) 18,5%; värsked ja külmutatud kala ning vähilaadsed (KN 03) 9,7%; töödeldud liha- ja kalatooted (KN 16) 6,8%; mitmesugused toidukaubad (KN 21) 5,8%; teravili (KN 10) 5,1%; kohv, tee ja maitseained (KN 09) 4,1%; liha ja söödavad subproduktid (KN 02) 3,1% ning loomsed ja taimsed rasvad (KN 15) 3,6%.

Pärast Euroopa Liiduga liitumist on ekspordi struktuuris märkimisväärselt suurenenud jookide osakaal. Eestist eksporditakse suurtes kogustes näiteks viskit ja konjakit, enamasti pole siiski Eestis toodetud, vaid Eestisse Euroopa Liidu teistest liikmesriikidest sisse toodud ja siis siit kolmandatesse riikidesse eksporditud. Seetõttu tuleb hinnangute andmisel Eesti toidukaupade ekspordipotentsiaalile, tuginedes väliskaubandusstatistika andmetele, olla ettevaatlik, sest mõnedel juhtudel ei peegelda see adekvaatselt Eestis toodetud kaupade väljavedu.

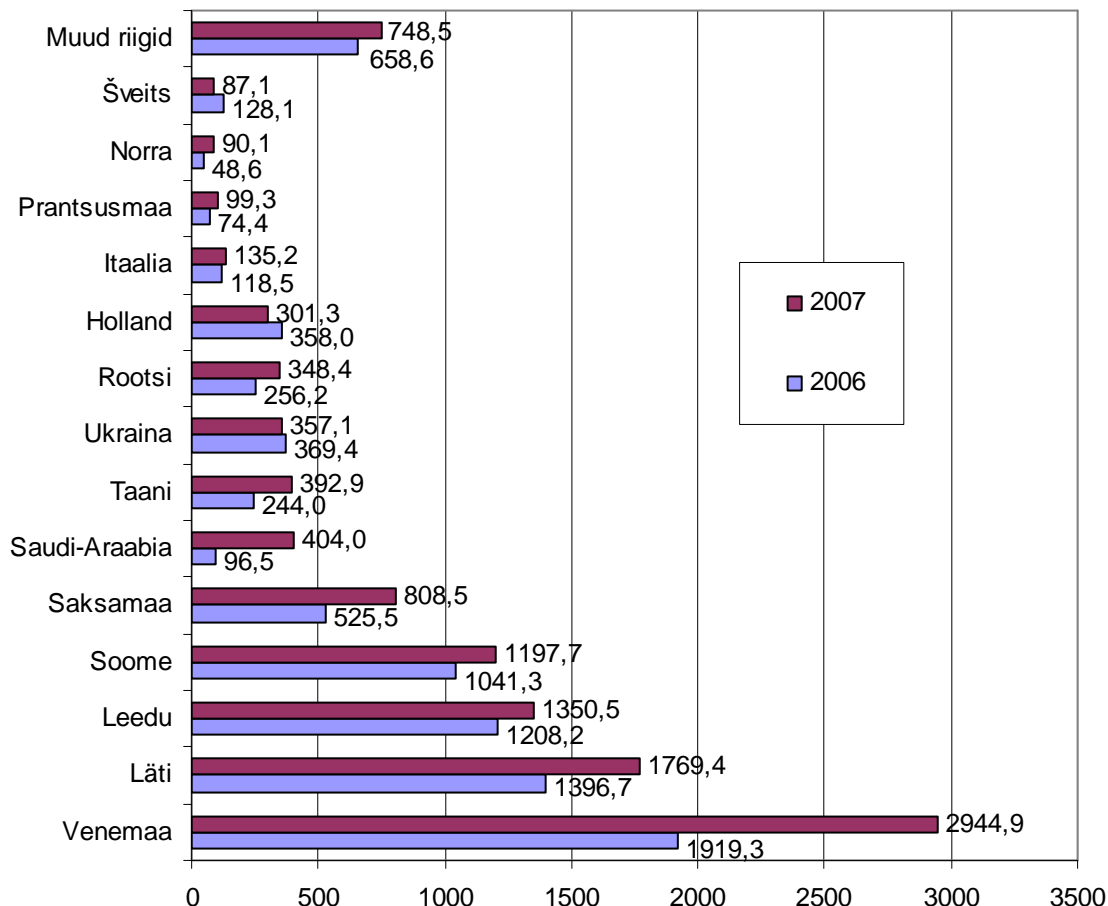
Ekspordimahud kasvasid eelmise aastaga võrreldes Venemaa (1 025,6 mln kr) Läti (372,7 mln kr), Saudi Araabia (307,5 mln kr), Saksamaa (283,0 mln kr), Soome (156,4 mln kr), Taani (148,9 mln kr) ja Leedu (142,3 mln kr) turgudele ning vähenesid Hollandi (56,7 mln kr), Šveitsi (41,0 mln kr), Ukraina (12,3 mln kr) ja Kreeka (14,4 mln kr) turgudelt.

2007. aastal olid peamisteks ekspordipartneriteks Venemaa (26,7% põllumajandussaaduste ja -toodete ekspordimahust), Läti (16,0%), Leedu (12,2%), Soome (10,9%) ja Saksamaa (7,3%) ning impordipartneriteks Soome (14,4%), Läti (11,7%), Leedu (9,7%), Suurbritannia (8,0%), Saksamaa (7,5%), Poola (7,4%) ja Holland (7,0%).

<sup>1</sup> ESA hinnangulised rahalised mahud kaubagrupid juures on 2006. ja 2007. aastal kogusteks ümber arvestamata, st tegelikud kogused võivad olla suuremad, kui siin on toodud.

<sup>2</sup> Kaupade Nomenklatuuri (KN) kaubagrupid 01-24

**Joonis 1.** Põllumajandussaaduste ja -toodete (KN 01-24) eksport peamistesse partnerriikidesse, mln kr

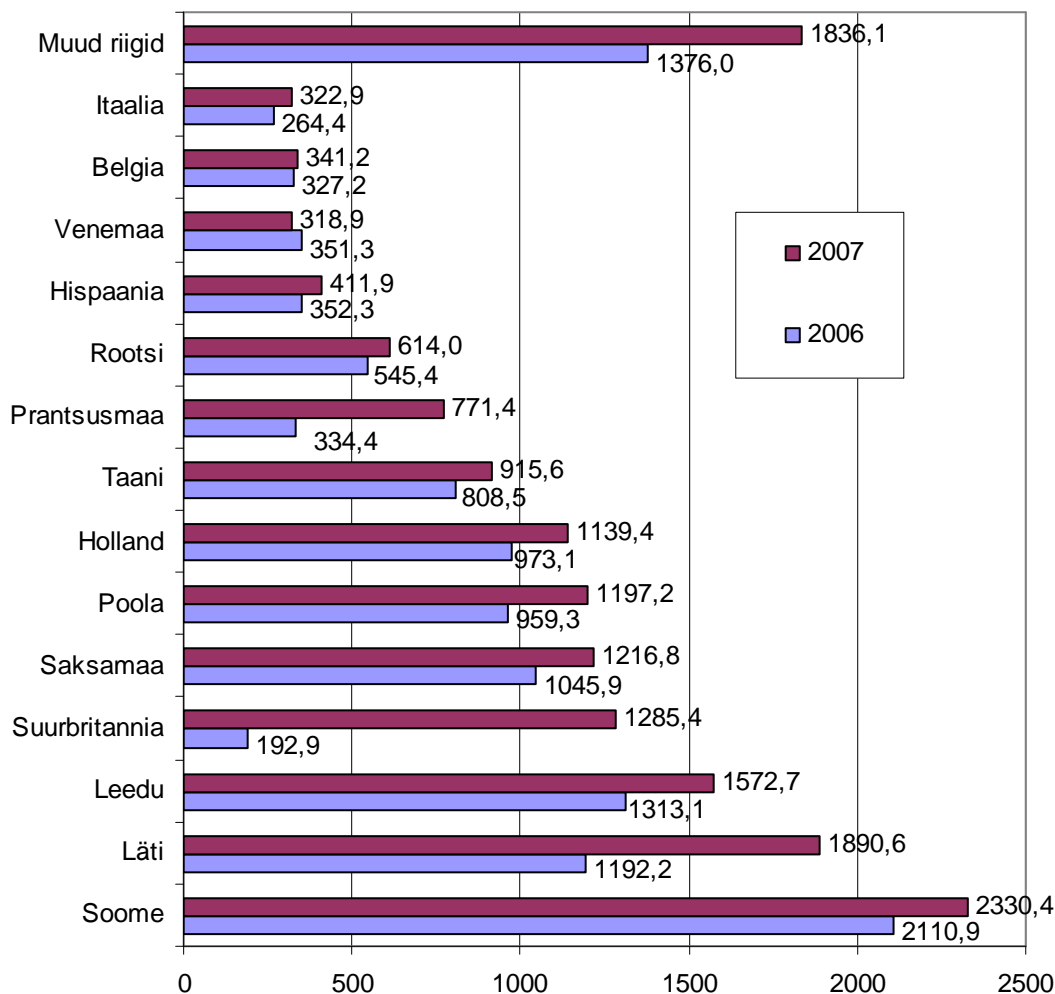


Allikas ESA, "Väliskaubandus" 2006

Nii 2006. kui ka 2007. aastal eksporditi kõige enam põllumajandussaadusi ja -tooteid Venemaale. 2007. aastal eksporditi 2 944,9 miljoni krooni eest, kasv eelmise aastaga võrreldes 1,5 korda. 2007. aasta ekspordimahust Venemaale moodustasid joogid ja alkohol (KN 22) 67,6%; kalad ja vähid ning muud veeselgrootud (KN 03) 6,5%; piimatooted, munad ja mesi (KN 04) 8,5%; elusloomad (KN 01) 3,3%; kohv, tee, mate ja maitseained (KN 09) 6,4%. Eelmise aastaga võrreldes eksporditi Venemaale kala (KN 03) 7,3 korda; jooke, alkoholi ja äädikat 2,2 korda; tooteid teraviljast, jahust, tärklisest või piimast ning valikpargaritooted (KN 19) 4,1 korda; jahvatustööstuse tooteid, linnaseid ja tärklis (KN 11) 4,2 korda ning õliseemneid jm seemneid ning vilju (KN 12) 3,9 korda enam. Elusloomadest eksporditi tõupuhtaid poegimata mullikaid 58 looma, elussigu 47,3 tuhat looma (keskmise eluskaaluga 111 kg).

Põllumajandussaaduste sisseveomahust väärtuse järgi kaubagrupiti moodustasid karastus- ja alkohoolsed joogid (KN 22) 23,9%; liha ja toidukõlbulikud subproduktid (KN 02) 6,4%; mitmesugused toidukaubad (KN 21) 6,4%; toiduks kasutatavad puuviljad ja marjad (KN 08) 6,2%; värske ja külmutatud kala ning vähilaadsed (KN 03) 5,8%; suhkur ja suhkrust kondiitritooted (KN 17) 5,9%; kohv, tee ja maitseained (KN 09) 4,3% ning tooted köögi- ja puuviljadest ning marjadest (KN 20) 4,2%.

**Joonis 2.** Põllumajandussaaduste ja -toodete (KN 01-24) import peamistest partnerriikidest, mln kr



Allikas: ESA, "Väliskaubandus" 2006

Põllumajandussaaduste ja -toodete impordimahud kasvasid eelmise aastaga võrreldes Suurbritannia (1 092,5 mln kr), Läti (698,4 mln kr), Prantsusmaa (437,0 mln kr), Leedu (259,6 mln kr), Poola (237,9 mln kr), Soome (219,5 mln kr), Hollandi (166,3 mln kr) ja Taani (107,1 mln kr) turgudelt ning vähenesid Norra (43,9 mln kr), Valgevene (21,6 mln kr) ja Tšehhi (6,3 mln kr) turgudelt.

2007. aastal imporditi Venemaalt põllumajandussaadusi ja -tooteid 318,9 miljoni krooni eest, so eelmise aastaga võrreldes 32,4 miljoni krooni eest vähem. Põllumajandussaaduste ja -toodete müük Venemaale ületas ostu rohkem kui 9 kordselt. Kogu impordimahust Venemaalt moodustas kala (KN 03) 25,7%; joogid (KN 22) 14,6%; loomasööt (KN 23) 16,6%; õliseemned jm mitmesugused seemned (KN 12) 11,5%.

### Piimasaadused

2007. aasta ebasoodsate ilmastikuolude tõttu vähendasid mitmed piimasaadusi ekspordivad riigid (Austraalias põud) oma ekspordikoguseid või rakendasid muid ekspordipiiranguid, mistõttu kasvasid maailmaturul hinnad hüppeliselt. Kasvava nõudluse rahuldamiseks piimaturul tegi Euroopa Komisjon ettepaneku suurendada piimakvoote 2% võrra alates

1.aprillist 2008, millega annaksid EL-i põllumajandustootjad oma panuse piimasaaduste tootmise suurendamisse. Piimaturu olukord maailmas, kus pakkumise vähenemise ja nõudluse kasvu tagajärjel piima hind kasvas, oli 2007. aastal piimatootjatele soodne.

2007. aasta jooksul eksporditi piimasaadusi 2063,8 miljoni krooni (kasv eelmise aastaga võrreldes 34,7%) ja imporditi 479,6 miljoni krooni eest (kasv 47,0%). Piimasaadused moodustasid põllumajandussaaduste ja -toodete ekspordimahust 18,7% ja impordimahust 3,0%. Euroopa Liidu ühisturule müüdi piimasaadusi 1 736,5 miljoni krooni (piimasaaduste ekspordimahust 84,1%) ja kolmandate riikide turule 327,3 miljoni krooni (piimasaaduste ekspordimahust 15,9%) eest, millest Venemaa turule jõudis 249,5 miljoni krooni (76,2% kolmandate riikide turule müüdüd mahust) eest. Ühisturult imporditi piimasaadusi 452,5 miljoni (piimasaaduste impordimahust 94,3%) ja kolmandate riikide turult 27,1 miljoni krooni (5,7%) eest.

**Tabel 1. Mõnede piimasaaduste keskmised väljaveokogused ja –hinnad**

	2006. aasta		2007. aasta	
	Kogus, t	Hind, kr/t	Kogus, t	Hind, kr/t
Või ja piimarasvad (0405)	2 737	30 759	5555	38939
sh või (0405 10)	2 695	30 707	5552	38935
Juust kokku (0406)	11551	44 576	11273	48374
sh juust (0406 90)	8 516	45 224	8005	53672
Lõssipulber	5 667	31 058	9556	46449
Täispiimapulber	6 017	34 081	3920	43790
Jogurt	4 766	13 582	5270	14366
Muud hapupiimatooted	1 647	18 209	2356	24327
Vadakutooted (0404)	6 034	9 841	6135	12006

Allikas: ESA operatiivandmed

Piimasaaduste eksportijad said tulu nii koguste suurenemise kui hindade kasvu arvelt. 2007. aastal kasvasid eelmise aastaga võrreldes ekspordikogused võil ja piimarasvadel 2 korda, lõssipulbril 1,7 korda, hapupiimatoodetel k.a jogurt 18,9% ja vadakutoodetel 1,7% ning vähenesid juustudel kokku 2,4% ja täispiimapulbril 35%. Ekspordihinnad kallinesid pea kõigil põhilistel ekspordiarartiklidel. Impordikogused kasvasid hapupiimatoodetel 1,7 korda, juustudel 1,4 korda, lõssipulbril 14,7%, võil 18,7% ja vadakutoodetel 2,8% ning vähenesid täispiimapulbril. Impordihinnad kasvasid hapupiimatoodetel, vadakutoodetel, võil ja juustudel ning vähenesid lõssipulbril ja täispiimapulbril.

Piimasaadusi müüdi kõige enam Saksamaale (26,4%), millele järgnesid Läti (15,8%), Venemaa (11,5%), Soome (10,2%) ja Holland (8,7%). Piimasaadusi imporditi Poolast (20,9%), Soomest (17,5%), Lätist (17,5%) ja Leedust (15,0%).

### **Liha ja lihasaadused**

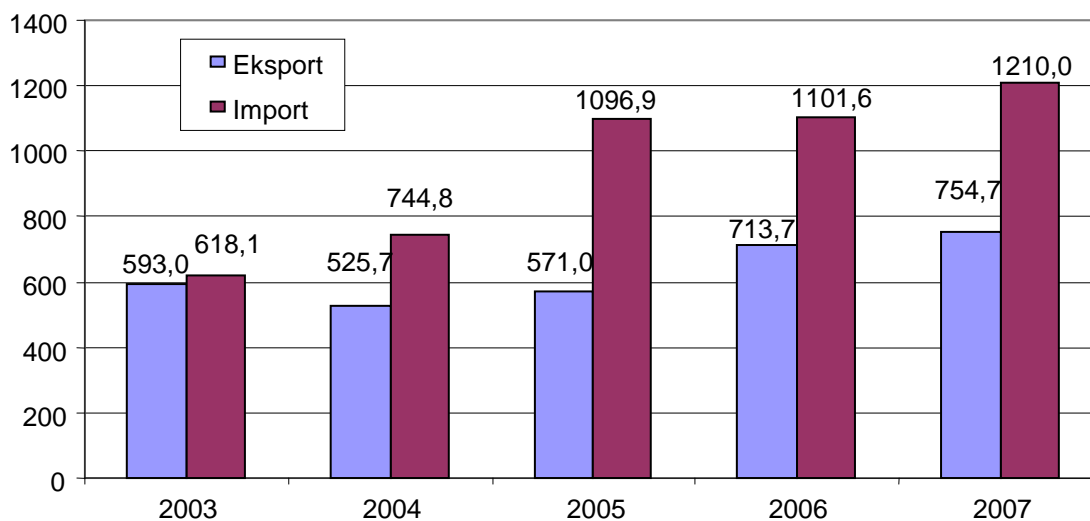
Liha ja lihasaaduste osa moodustas 2007. aastal põllumajandussaaduste ekspordimahust 5,2% (574,0 mln kr) ja impordimahust 7,4% (1191,1 mln kr), kusjuures liikmesriikide turuosa väljaveol moodustas 95,0% ja kolmandate riikide turuosa 5,0% ning sisseveol vastavalt 99,0% ja 1,0%. Kasv eelmise aastaga võrreldes ekspordil 8,4% ja impordil 8,9%. Lihaga (ka subproduktid) isevarustatuse tase on viimastel aastatel jäänud 74-77% piiresse,

ülejäanu imporditakse. Viimastel aastatel tarbiti keskmiselt 70kg liha (ka subproduktid) elaniku kohta, millest sealiha moodustas ligi 50%. Viimase kolme aasta jooksul eksporditi liha ja lihasaadused ümber arvatuna lihale 18-20 tuhat tonni ja imporditi 42-51 tuhat tonni.

2007. aastal eksporditi veiseliha 23,9 miljoni, sealiha 221,0 miljoni, söödavaid subprodukte 13,3 miljoni, lambaliha 1,5 miljoni ning linnuliha 60,4 miljoni krooni eest. Eelmise aastaga võrreldes kasvas eksport veiselihal 11,5% (rahalisel mahus), lambalihal 3,7 korda ja söödavate subproduktide osas 1,4 korda ning vähenes sealihal 5,8% ja linnuliha osas 4,7%. Koguseliselt kasvasid eelmise aastaga võrreldes ekspordimahud veiselihal, lambalihal ja subproduktidel ning ekspordihinnad sea-, lamba- ja linnulihal. Kogu veiseliha koguselisest ekspordist jõudis Läti turule 41,6%, Soome turule 32,9% ja Leetu 9,7%. Sealihaga ekspordimahust jõudis Läti turule 46,0% ja Leedu turule 33,0%. Linnuliha eksporditi Läti turule 36,9%, Soome 25,2% ja Leedu turule 16,7%.

Veiseliha imporditi 120,7 miljoni, sealihaga 447,2 miljoni, söödavaid subprodukte 27,5 miljoni, lambaliha 11,6 miljoni ning linnuliha 317,3 miljoni krooni eest. Eelmise aastaga võrreldes kasvas sissevedu veise-, lamba- ja linnuliha osas (rahalisel mahus) ning vähenes sealihaga ja subproduktide osas. Eelmise aastaga võrreldes kasvasid nimetatud toodete sisseveohinnad ning koguseliselt kasvas vaid linnuliha import.

**Joonis 3.** Elusloomade, liha ja lihasaaduste ekspordi- ja impordimahud, mln kr



Allikas: ESA operatiivandmed, ESA „Väliskaubandus” 2006

Vorstitooteid, konserve ja muid tooteid lihast (KN 1601-1602) eksporditi 224,1 miljoni krooni eest (kasv eelmise aastaga võrreldes 28,9%). Kogu liha ja lihasaaduste väljaveo maksumusest moodustasid vorstitooted ja konservid 39,0% eelmise aasta 32,9% vastu. Liha ja lihasaaduste sisseveost moodustasid vorstitooted ja konservid (KN 1601-1602) 12,4%.

Põhiliseks liha- ja lihasaaduste ekspordipartneriteks olid Läti (48,4%), Leedu (21,7%), Soome (13,4%) ja Venemaa (3,6%). Liha ja lihasaadusi imporditi Soomest (21,1%) Taanist (21,0%), Leedust (15,3%), Lätist (8,8%) ja Poolast (8,5%).

2007. aastal müüdi tõupuhtaid mullikaid kokku 973 looma, koduverseid massiga kuni 80kg 8 091 looma ning massiga 80-160kg va tapaloomad 91 looma ja massiga üle 300kg va tapaloomad 842 looma. Tõupuhtaid mullikaid müüdi Lätisse, Hollandisse, Hispaaniasse, Leetu ja Venemaale. Elussigu eksporditi 71 556 looma. Elusloomi ja linde müüdi 180,7 miljoni krooni ja osteti 18,9 miljoni krooni eest.

### **Teravili ja teraviljasaadused**

2007.a teravilja kogusaak vähenes eelmise aastaga võrreldes EL 27 liikmesriigis 2,3% võrra. Teravilja kogusaak vähenes ka Euroopas tervikuna. Teravilja tarbimine maailmas on viimastel aastatel kasvanud kiiremini kui tootmine ning oluliselt on vähenenud peamiste teravilja eksportijate laovarud Kanadas ja USA-s, mistõttu nõudlus ületas pakkumise ning kasvasid teravilja kokkuostuhinnad. Saagiaastal 2007/2008 lubatakse Euroopa Liidus farmeritel kasutusele võtta tootmisest kõrvale jäänud pindasid, millega loodetakse suurendada teraviljade saaki suurendamiseks pakkumist.

Teravilja, teraviljasaaduste ja jahust kondiitritoote (KN 10, 11, 19) ekspordimaht jõudis 895,1 miljoni kroonini, kasvades eelmise aastaga võrreldes 1,8 korda ning moodustades põllumajandussaaduste ja -toodete ekspordimahust 8,1%; impordimaht jõudis 1 168,9 miljoni kroonini, kasvades eelmise aastaga võrreldes 19,0% ning moodustades impordimahust 7,2%. Olulise osa väljaveost moodustas teravili (KN 10) 62,4%-ga, millele järgnesid tooted teraviljast, jahust, tärklistest või piimast (KN 19) 24,8%-ga ning jahvatustööstuse tooted, linnased ja tärkli (KN 11) 12,8%-ga. Maailmaturul valitsenud soodsate teraviljahindade tõttu vähenes teravilja (KN 10) eksport koguseliselt 5,4% kuid kasvas maksumuselt 1,6 korda. Impordimahust (rahalisel väljenduses) moodustas teravili 13,8%, suurema lisandväärtusega I astme töödeldud tooted<sup>3</sup> (KN 11) 26,1% ja tooted teraviljast, jahust, tärklistest või piimast ning valikpagaritooted (KN 19) 60,1%. Teravilju, teraviljasaadusi ja jahust kondiitritooteid veeti ühisturule 430,6 miljoni krooni eest (48,1%) ja imporditi 1 091,9 miljoni krooni eest (93,4%).

Nimetatud kaupu eksporditi kõige enam Saudi Araabiasse (44,0%) Lätisse (11,3%) Leedusse (10,8%), Saksamaale (10,6%) ja Venemaale (7,8%) ning imporditi Lätist (21,8%) millele järgnesid Soome (18,0%), Leedu (14,3%), Taani (9,1%), Poola (7,6%) ja Saksamaa (7,5%). Saudi Araabiasse eksporditi 99 tuhat tonni otra.

### **Joogid, alkohol**

Põllumajandussaaduste ja -toodete ekspordimahust moodustasid 2007. aastal kõige suurema osa kaubagruppi 22 kuuluvad kaubad – joogid, alkohol ja äädikas. Nimetatud tooteid eksporditi 3 030,6 miljoni krooni eest (kasv eelmise aastaga võrreldes 1,7 korda), mis moodustas kogu põllumajandussaaduste ja -toodete ekspordimahust 27,5% ja imporditi 3 867,9 miljoni krooni (kasv eelmise aastaga võrreldes 2,1 korda), mis moodustas põllumajandussaaduste ja -toodete impordimahust 23,9%. Nimetatud kaubagrupi ekspordimahust moodustasid denatureerimata etüülalkohol alkoholisisaldusega alla 80% mahust: piiritusejoogid, liköörid ja muud alkohoolsed joogid (KN 2208) 70,1%, millest viski (KN 2208 30) moodustas 44,7% ja viinamarjaveinidest või viinamarjade pressimisjääkide valmistatud piiritusejoogid (KN 2208 20) 29,2%; vesi, k.a mineraalvesi

<sup>3</sup> I astme töödeldud tooted on jahu, tangud, helbed, kruubid, linnased jms

ja gaseeritud vesi (KN 2202) 12,1%; viinamarjaveinid värsketest viinamarjadest, k.a kangendatud veinid (KN 2204) 7,5%; linnaseõlu (KN 2203) 5,0%; muud joogid ja äädikas 5,3%.

Kaubagrupi 22 (joogid, alkohol ja äädikas) toodetest imporditi käesoleva aasta jooksul kõige enam denatureerimata etüülalkoholi alkoholisisaldusega alla 80% mahust: piiritusejoogid, liköörid ja muud alkohoolsed joogid (KN 2208) 62,8%; järgnesid viinamarjaveinid värsketest viinamarjadest, k.a kangendatud veinid (KN 2204) 16,0%; vesi, k.a mineraalvesi ja gaseeritud vesi (KN 2202) 9,6%; õlu 3,9%; muud kääritatud joogid (KN 2206) 2,5%; muud joogid ja äädikas 5,2%.

Nimetatud kaubagrupi tooteid müüdi kõige enam Venemaale (65,7%), millele järgnesid Läti (13,5%), Leedu (11,4%) ja Soome (8,0%) ning imporditi Suurbritanniast (28,9%), Prantsusmaalt (16,3%), Soomest (12,3%), Iirimaalt (4,9) ja Itaaliast (4,5%).

### **Köögivilid ning söödavad juured ja mugulad (KN 07); söödavad puuviljad, marjad ja pähklid ning tsitrusviljade ja melonite koor (KN 08)**

2007. aasta põllukultuuride kasvupinnast moodustasid kartul ja köögivilid vastavalt 1,8% ja 0,5%, kuid nende väljaveomahud on jäänud tagasihoidlikeks. Kartuleid eksporditi 2006. aastal 33 tonni (0,3 mln kr) ja 2007. aastal 7 tonni (0,09 mln kr) ning imporditi vastavalt 2 967 tonni (10,5 mln kr) ja 2 386 tonni (14,5 mln kr).

Kartulit ja köögivilju eksporditi 2007. aastal 66,7 ja imporditi 478,9 miljoni krooni eest, so vastavalt 0,6% põllumajandussaaduste ja -toodete ekspordimahust ja 2,9% impordimahust. Eelmise aastaga võrreldes kasvas ekspordimaht 20,5% ja impordimaht 22,6%. Eesti köögiviljade toodang on katnud viimastel aastatel rohkem kui poole siseturu vajadusest (63%-65%).

2007. aasta ekspordimahust moodustasid kuivatatud kaunviljad (KN 0713) 26,3%, aedsalatid (KN 0705) 20,2%, kuivatatud köögivilid (KN 0712) 12,8%, värsked kurgid (KN 0707) 10,6% ja muu köögivilid - spargel, baklažaan, seller, seemed, paprika, spinat jm (KN 0709) 7,5%. Nimetatud kaubagrupi impordimahust moodustasid värsked tomatid (KN 0702) 28,4%, külmutatud köögivilid (KN 0710) 12,3%, muu köögivilid - spargel, baklažaan, seller, seemed, paprika, spinat jm (KN 0709) 12,1%, värsked kurgid (KN 0707) 9,4% ja sibulad (KN 0703) 7,7%.

Kartulit ja köögivilju eksporditi Leetu (23,6%), Lätisse (23,4%), Itaaliasse (15,9%), Rootsi (9,2%) ja Hollandisse (7,1%) ning imporditi Hollandist (33,7%), Leedust (14,4%), Poolast (13,9%), Hispaaniast (9,4%) ja Saksamaalt (7,7%).

Puuviljadel, marjadel ja pähklitel ning neist valmistatud toodetel on elanike toidulaua oluline koht. ESA andmete põhjal on viimastel aastatel värsked puuviljad ja marjad tarvitatud keskmiselt 39-44 kilogrammi elaniku kohta aastas.

Puuviljade, marjade ja pähklite sissevedu on aasta-aastalt kasvanud. Nimetatud tooteid eksporditi 2007. aasta jooksul 269,2 ja imporditi 1 002,0 miljoni krooni eest, so vastavalt 2,4% põllumajandussaaduste ja -toodete ekspordimahust ja 6,2% impordimahust. Eelmise aastaga võrreldes vähenes ekspordimaht 2,7% ja kasvas impordimaht 6,8%.

2007. aasta ekspordimahust moodustavad külmutatud puuviljad ja marjad (KN 0811) 66,9% (180,2 mln kr), sealhulgas külmutatud mustikad 83,7% (150,9 mln kr); värsked marjad ja puuviljad (KN 0810) 4,8% (12,8 mln kr); pähkliid (KN 0801-0802) 12,2 % (32,7 mln kr).

2007. aasta impordimahust moodustavad värsked või kuivatatud tsitrusviljad (KN 0805) 16,4% (164,7 mln kr), värsked või kuivatatud banaanid (KN 0703) 13,8% (137,9 mln kr), värsked õunad, pirnid ja küdooniad (KN 0808) 13,5% (135,1 mln kr).

### **Kala ja kalasaadused.**

Toidukaupade ekspordis on kala ja kalatooted olnud pikka aega esikohal, kuid on käesoleval ajal oma positsiooni kaotanud ning oli 2007. aastal kolmandal positsioonil pärast jooke ja piima.

**Tabel 2.** Kalade ja kalatoodete kaubavahetus

	2006	2007	2007/2006 %
Kalade (KN 0301-0307) eksport, t	72480	73382	101,2
Kalade (KN 0301-0307) import, t	30831	29508	95,7
Kalatoodete (1604-1605) eksport, t	46948	41102	87,5
Kalatoodete (1604-1605) import, t	6700	15370	2,3 korda
Kala- ja kalatoodete eksport, mln kr	1740	1590	91,4
Kala- ja kalatoodete import, mln kr	1137	1408	123,8
Osakaal põllumajandussaaduste ja -toodete ekspordis, %	20,6	14,4	x
Osakaal põllumajandussaaduste ja -toodete impordis, %	9,4	8,7	x

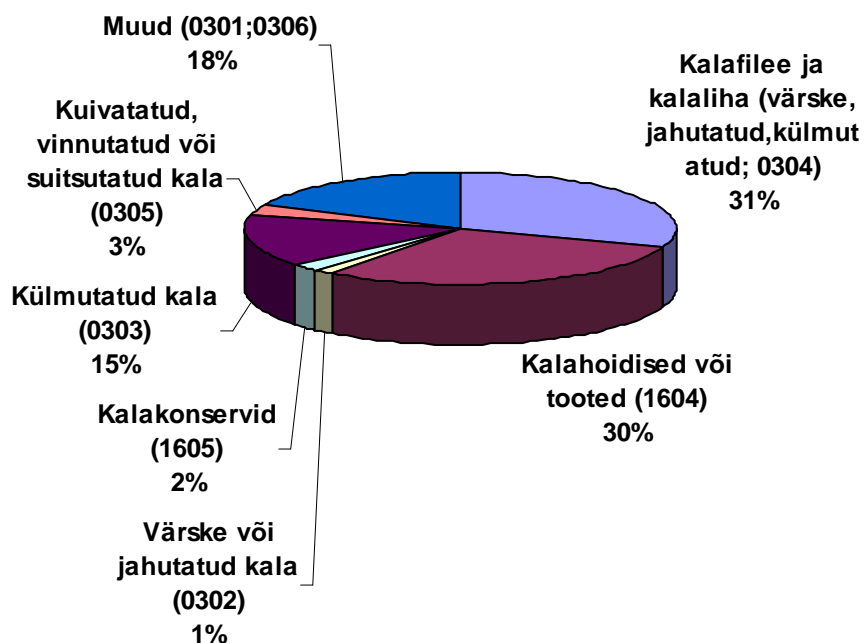
Allikas: ESA "Väliskaubandus" 2006, ESA operatiivandmed

Põllumajandussaaduste ja -toodete ekspordimahust moodustasid kala ja kalatooted 2007. aastal 14,4% (1 590 mln kr) ja impordimahust 8,7% (1 408 mln kr). Kala ja kalatooted eksporditi eelmise aastaga võrreldes 150 miljoni krooni eest, so 8,6% vähem ja imporditi 271 miljoni krooni võrra, so 23,8% enam. 2007. aastal müüdi kala ja kalatooted EL liikmesriikidesse 55% ja kolmandatesse riikidesse 45% ning imporditi vastavalt 75% ja 25%.

Kala eksporditi 2007. aastal eelmise aastaga võrreldes 902 tonni (1,2%) enam ja kalatooted 5 846 tonni (12,5%) vähem. Kala impordimaht vähenes 1 323 tonni (so 4,3%) ja kalatoodetel kasvas 8 670 tonni (so 2,3 korda). Värske ja külmutatud kala (KN 03) ekspordimahust moodustavad värsked, jahutatud või külmutatud kalafileed 43,6%, külmutatud krevetid 18,7%, värske ja külmutatud kilu 14,6% ja külmutatud heeringad 3,0%. Värske ja külmutatud kala (KN 03) impordimahust moodustavad külmutatud garneelid ja krevetid 21,1%, külmutatud kalafileed 16,2%, värske, jahutatud või külmutatud lõhelised 24,0%.

2007. aasta kala ja kalatoodete ekspordimahust jõudis Ukraina turule 18,1% (rahalisest mahust), Venemaale 13,6%, Soome 13,1% ja Taani 6,7% ning impordimahust Lätist 23,0%, Leedust 17,7%, Soomest 9,6%, Taanist 9,1% ja Rootsist 7,1%.

**Joonis 4.** Kala ja kalatoodete ekspordimahud 2007. aastal, mln kr



Allikas: ESA operatiivandmed

## 2. Sisekaubandus, toidukaupade hinnad

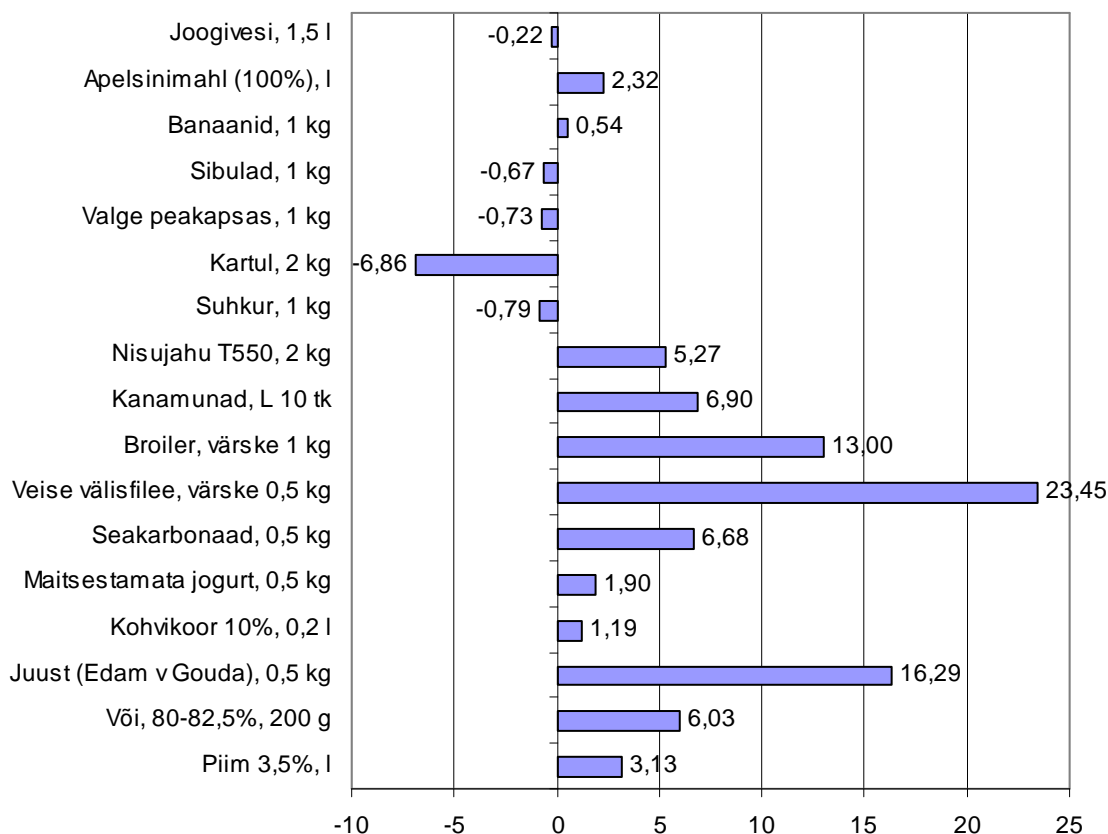
ESA andmetel olid tarbekaupad ja teenused 2007. aastal eelmise aastaga võrreldes keskmiselt 6,6% kallimad. Hinnad muutusid sealhulgas järgmiselt:

kaupad	+4,8%
sh toidukaupad	+8,0%
tööstuskaupad	+2,3%
teenused	+10,0%.

Eesti Konjunkturiinstituudi (EKI) toidukorv kallines 2007. aasta detsembrikuus 2006. aasta detsembrikuuga võrreldes 12,5%, sealhulgas kallinesid kõik toidukorvis olevad kaupad peale kartuli ja köögiviljade. Kartul odavnes 19,9% ja köögivili 11,1%. Eelmise aasta detsembrikuuga võrreldes kasvasid hinnad toidukorvis olevatel piimasaadustel 27,5%, kanamunadel 32,1%, lihasaadustel 5,9%, teraviljasaadustel 19% ja kaladel 13,6%. Prognoositakse piima- ja teraviljatoodete hinnatõusu pidurdumist ning lihatoodete hinnatõusu kasvu.

EKI poolt avaldatud<sup>4</sup> 2007. aasta detsembrikuu 49. nädala jaehindade võrdlemisel 2006. aasta detsembrikuu 49. nädala jaehindadega Tallinna supermarketites ilmneb, et märkimisväärne hinnakasv on toimunud võil ja kanamunadel (45%), värskel broilerilihal (40%), veise välisfileel (42%), seakarbonaadil (16%), juustul (38%), joogipiimal (33%), kohvikoorel (30%), maitsestatamata jogurtil (20%), nisujahul (36%) ning hinna vähenemine on aset leidnud kartuli ja köögiviljade osas.

**Joonis 5.** 2007. aasta detsembrikuu 49. nädala toidukaupade jaehindade muutus Tallinna supermarketites võrreldes 2006. aasta detsembrikuu 49. nädala jaehindadega, kroonides



Allikas. EKI "Hinnainfo" nr 11, 2006, 2007

Tarbijad eelistasid endiselt osta kodumaiseid toidukaupu: Konjunktuuriinstituudi poolt Põllumajandusministeeriumi tellimisel läbiviidud uuringust selgus, et 73% vastanutest eelistab eestimaist toodangut., kuid võrreldes 2006. aastaga oli protsent langenud 2%-punkti. Ilmselt on see peamiselt tingitud kodumaiste toodete kiirest hinnatõusust. Kui hinnatõus peaks jätkuma sunnib see eeskätt madalama sissetulekuga tarbijaid muutma oma ostuharjumusi. Vastanute arvates oli hinnatõusu taustal kodumaisele toidukaubale ka järjest vähem iseloomulik värskus, tervislikkus, kõrge kvaliteet, lai sortiment ja sobiv pakend. Keerulisemaks on aastaga muutunud ka kodumaiste ja imporditud toidukaupade eristamine. Küsitluse tulemused annavad tunnistust kodumaiste toidukaupade konkurentsivõime mõningasest langusest, mille jätkuv süvenemine võib kahjustada nende turupositsiooni.

<sup>4</sup> "Hinnainfo" nr 11, 2007

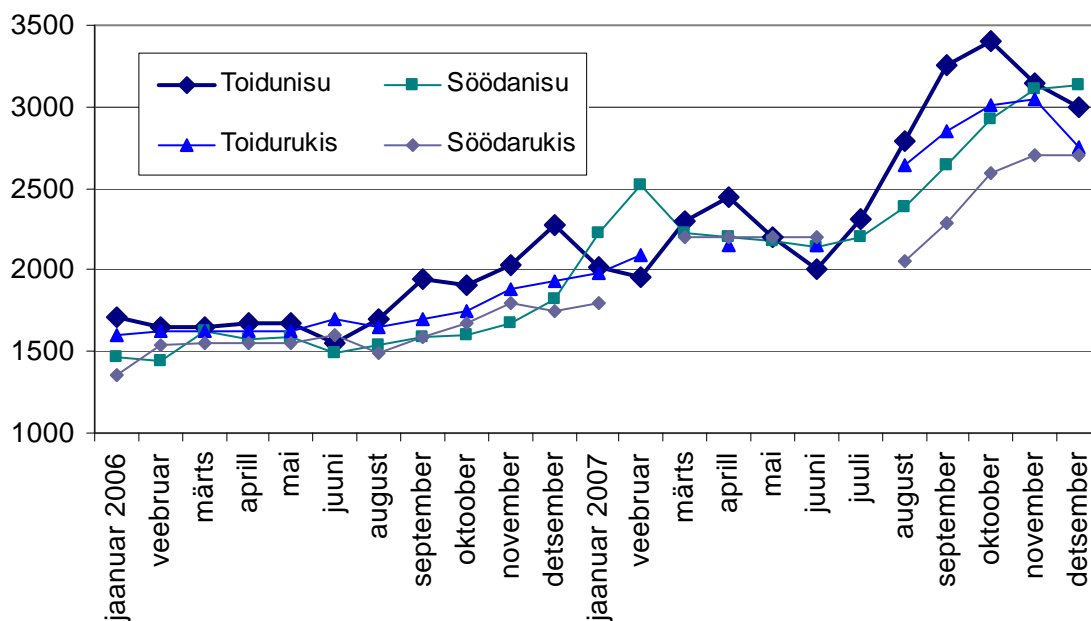
2005. aastal kiideti Vabariigi Valitsuse poolt heaks arengukava „Eesti Toit“, mille rakendamine oli ette nähtud 3 aastaks (2006, 2007, 2008). Arengukava elluviimise tulemusena peaks ühelt poolt tõusma toidukaupade konkurentsivõime ning teiselt poolt tarbija teadlikkus toiduohutusest, tervislikust toitumisest ning samuti tüüpilisest eesti toidust. Arengukava rakendamiseks eraldati 2006. aastal 20 miljonit krooni, 2007. aastal 15 miljonit krooni ja 2008. aastaks 10 miljonit krooni. Arengukava raames on teostatud erinevaid projekte nagu messidel osalemine, erinevate eesti toitu käsitlevate trükiste ja retseptiraamatute avaldamine, infovoldikute koostamine tarbijale toidukaupade märgistuse kohta, läbi on viidud uuringuid, seminare, konverentse, kampaaniad lastele, koolitusi, mahetoidu tutvustusi, erinevaid konkursse, toodetud telesaated jne.

## Teravilja hinnad

Euroopa Komisjon on kavandanud aastaks 2020 võrreldes praegusega biokütuste osakaalu suurendamist. Euroopa Liidu keskkonnavoliniku sõnusti vaadatakse biokütuste kasutusele võtu eesmärgid uuesti üle sihitusega, et need ei põhjustaks kahju keskkonnale ega inimesele. Biokütuste tootmise abil loodeti vähendada kasvuhoonegaaside poolt põhjustatavat keskkonna reostust ning arendada sellega välja fossiilsete kütuste asendajaid. Teadlaste arvamuse kohaselt peaks biomassi (tooraineks teravili, kartul jne) kasutamisel järgima põhimõtet, et esikohal on inimtoit ja loomasööt. Kui toetada oluliselt energiakultuuride kasvatamist, võivad kannatada toidu- ja söödakultuuride kasvatamine, mille tulemusena toimub toidukaupade kallinemine.

Halbade ilmastikuolude tõttu jäi teraviljatoodang saagiaastal 2006/2007 Euroopas oodatust madalamaks. Nõudlus turul on aga kasvanud seoses täiendava nõudluse kasvuga toiduteravilja järele eriti Aasias. Eesti teravilja kogutoodang saagiaastal 2006/2007 kujunes viimaste aastate parimaks, oluliselt tõusid ka teravilja hinnad.

**Joonis 6.** Teravilja kokkuostuhindade dünaamika, kr/t



Allikas: EKI "Hinnainfo" nr 1-11, 2006-2007.a

2007. aasta detsembrikuu kokkuostuhinnad olid nisul 3 030 kr/t (kasv eelmise aasta detsembrikuuga võrreldes 1,36 korda), rukkil 2 753 kr/t (kasv 1,5 korda), odral 2 845 kr/t (kasv 1,5 korda) ja kaeral 2 078 kr/t (kasv 1,5 korda).

Detsembrikuu söödanisu kokkuostuhind oli 3 138 kr/t (kasv eelmise aasta detsembrikuuga võrreldes 1,7 korda), söödarukkil 2 700 kr/t (kasv 1,5 korda), söödaodral 2 845 kr/t (kasv 1,5 korda) ja söödakaeral 2 039 kr/t (kasv 1,5 korda).

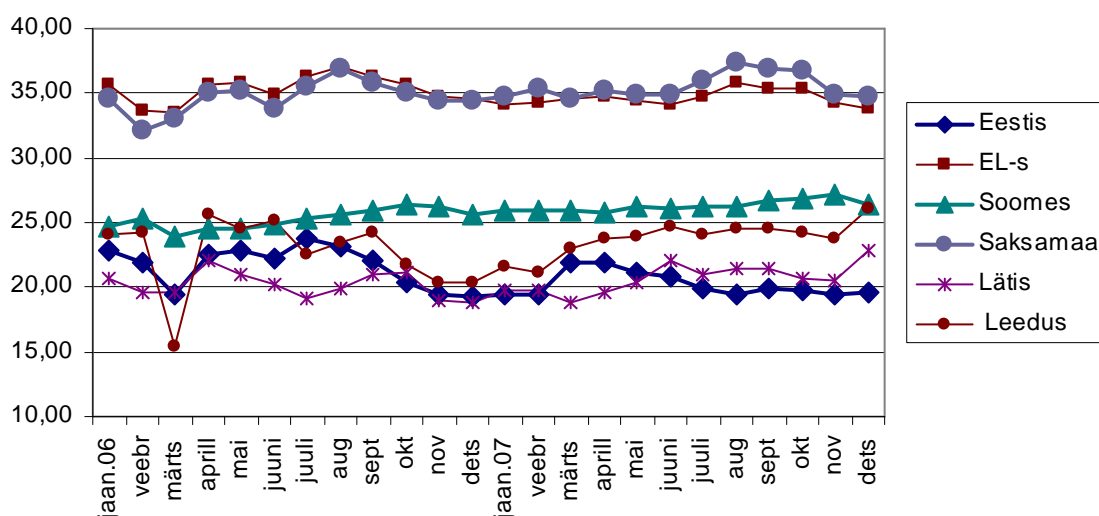
2007. aasta detsembrikuu 50. nädalal maksti toidunisu eest Saksamaal 3 870 kr/t kohta (kasv eelmise aasta 50. nädala hinnaga võrreldes 1,6 korda), Eestis 3 003 kr/t (kasv 1,3 korda), Lätis 3 420 kr/t (kasv 1,4 korda), Leedus 3 473 kr/t (kasv 1,75 korda) ja Poolas 3 398 kr/t (kasv 1,4 korda).

Teraviljade kokkuostuhinnad Eestis näitasid veel oktoobrikuus kasvutrendi ning seejärel hakkasid langema eelkõige toiduteravilja hinnad. Detsembrikuu keskmised kokkuostuhinnad näitavad oktoobrikuuga võrreldes langustendentsi, va söödanisu, söödarukis ja -oder. 2007. aasta detsembrikuus osteti rapsi kokku keskmise hinnaga 5 517 kr/t (kasv eelmise aasta detsembrikuuga võrreldes 1,37 korda), mis on viimaste aastate kõrgeim hinnatase. Teravilja kokkuostuhindade järsu tõusuga on kaasnenum teraviljasaaduste jaehindade järsk kasv. Eelmise aasta detsembriga võrreldes kasvasid jaehinnad Eesti tavakauplustes leival 27,2%, saial 30,2%, nisujahul 35,1%, kaerahelvestel 11,2%.

### Liha, lihasaaduste ja kanamunade hinnad

Teravilja kokkuostuhindade kasv põhjustab reeglina ka teatud ajalise nihkena liha hindade kasvu. Võrdlemisel lehmade (D-kategooria) kokkuostuhindu erinevates riikides viimase 2 aasta jooksul selgub, et kokkuostuhinnad Saksamaal on EL keskmiste hindadega võrdlemisi sarnased ja ka hinnamuutused on võrdlemisi sarnased. Hinnamuutused Soomes on stabiilsed. Kui Lätis ja Leedus on 2007. aasta detsembrikuu hind eelmise aasta detsembrikuuga kasvanud vastavalt 20,9% ja 28,4%, siis kokkuostuhind Eestis vaid 1,2%.

Joonis 7. Lehmade (D-kategooria) keskmised kokkuostuhinnad, kr/kg



Allikas: EKI "Hinnainfo" nr 11, 2007

**Tabel 3. Veise- ja sealiha keskmised kokkuostuhinnad**

	2006.a, kr/t		2007.a, kr/t		2007.a / 2006.a, %	
	2006.a	sh detsember	2007.a	sh detsember	2007.a / 2006.a	2007.a dets/ 2006.a dets
Veiseliha	23 882	22 231	23 031	23 548	96,4	105,9
Sealiha	23 179	23 679	23 286	23 671	100,5	99,97

Allikas: ESA "Kuukiri nr 12", 2007.a

2007. aasta jooksul maksti töötleva tööstuse ettevõtete poolt veiseliha tonni eest keskmiselt 23 031 krooni (vähenemine eelmise aastaga võrreldes 3,6%), sealiha tonni eest 23 286 krooni (kasv 0,5%), sealhulgas detsembrikuus veiseliha eest 23 548 krooni (kasv eelmise aasta detsembrikuuga võrreldes 5,9%), sealiha eest 23 671 krooni jäädes eelmise aasta detsembrikuuga võrreldes pea samale tasemele. 2007. aasta E-klassi sigade detsembrikuu (kuu keskpaiga hind) kokkuostuhind Eestis oli 22,83 kr/kg, so 10,3% kõrgem kui EL liikmesriikide keskmine, 2,6% madalam Läti ja 1,6% madalam Leedu kokkuostuhinnast. Sealiha imporditakse enamasti Taanist, Soomest ja Poolast. Veiseliha hinnatõusu aitas pidurdada ekspordikeelu lõppemine Brasiilia veiselihale.

2007. aasta detsembrikuu broileriliha keskmiseks ettevõttest väljamüügihinnaks (müügihind kuu lõpus) kujunes 33 150 krooni tonni kohta, seega eelmise aastaga võrreldes kasv 26,5%. Broilerite tapamajast väljamüügihind Eestis oli EL liikmesriikide keskmisest 15,7%, Soome keskmisest 6,2%, Läti keskmisest 4,1% ja Leedu keskmisest hinnast 27,9% kallim ning Saksamaa keskmisest hinnast 7,5% madalam. Kanabroilereid müüdi Tallinna supermarketites 49.nädalal (3.-9.dets) hinnaga 45,90 kr/kg, kasv eelmise aasta 49. nädalaga võrreldes 35,9%.

Mune (munad restil) müüdi ettevõttest välja 2007. aasta jooksul keskmise hinnaga 0,913 kr/tk, sealhulgas detsembrikuus keskmise hinnaga 1,179 kr/tk, seega eelmise aastaga võrreldes kasv vastavalt 8,3% ja 41,0% Kanamunade detsembrikuu keskpaiga tootjahind Eestis (1,179 kr/tk) oli EL keskmisest hinnast 8,2% madalam. Kanamunade (L) jaehind Tallinna supermarketites 49.nädalal (3.-9.dets) oli 2,23 kr/tk, kasv eelmise aastaga võrreldes 45%.

### **Piima ja piimatoodete hinnad**

Piimasaaduste hinnad kasvasid 2007. aastal hüppeliselt seetõttu, et nõudluse kasvu tingimustes vähendasid peamised piimasaadusi ekspordivad riigid oma ekspordikoguseid. Soodne olukord maailmaturul aktiveeris Eestis piimatoodete ekspordi. Piimasaaduste ekspordimahud kasvasid nii piimatoodete koguste kui ka hindade osas.

Toorpiima tonni eest maksti 2007. aastal keskmisena 4 202 krooni, sealhulgas detsembrikuus 5 157 krooni, kasv eelmise aastaga võrreldes vastavalt 10,4% ja 35,2%. Piimasaaduste ettevõttest väljamüügihinnad on kasvanud eelmise aastaga võrreldes lõssipulbril 50%, täispiimapulbril 33,0%, Edam tüüpi juustul 13-19%, kodujuustul 15%, võil 15-18% ning joogipiimal keskmiselt 13-15 %.

Piimasaaduste ettevõttest väljamüügihinnad detsembrikuus on kasvanud eelmise aasta detsembrikuuga võrreldes lõssipulbril 33,6%, täispiimapulbril 18,6%, Edam tüüpi juustul 37-45%, kodujuustul 27%, plokkvõil 34%, väikepakendis võil keskmiselt 53% ning joogipiimal 39-51%. Või tööstusest väljamüügihind detsembrikuu keskel oli Eestis 59,81 kr/kg, Lätis 61,73 kr/kg, Leedus 67,29 kr/kg, Soomes 42,50 kr/kg, Rootsis 43,09 kr/kg ja Saksamaal 52,68 kr/kg. Eelmise aasta detsembrikuuga võrreldes kasvasid hinnad EKI toidukorvis (jaehinnad) olevatel piimasaadustel 27,5%.

Piimatoodete jaehinnad Eesti tavakauplustes kasvasid eelmise aasta detsembriga võrreldes joogipiimal 40,1-59,2%, keefiril 22,5-28,4%, võil (väikepakk) 42,0%, juustul 38,5%, kodujuustul (4%) 27,7%.

### **Kartuli ja köögiviljade tootjahinnad**

2007. aasta detsembrikuu kartuli tootjahind (2,51 kr/kg) oli eelmise aasta detsembrikuu tootjahinnast 31,7% madalam, sest saagiaasta 2005/2006 vastupidiselt saagiaastale 2006/2007 polnud kartulikasvatusele soodne, mis põhjustaski kõrgeid tootjahindu. Tootjahinnad olid madalamad eelmise aasta detsembrikuu tootjahindadest veel porgandil 13,6%, peedil 24,6%, pisut kallimad peakapsal (2,0%) ning jäid samale tasemele kaalika puhul. Jaehinnad Eesti tavakauplustes odavnesid 2007. aasta detsembrikuus eelmise aasta detsembrikuuga võrreldes kartulil, peakapsal, porgandil, mugulsibulal ning kallinesid kurgil, imporditud tomatil ning õuntel.