

## Piimatööstuse ülevaade 2007

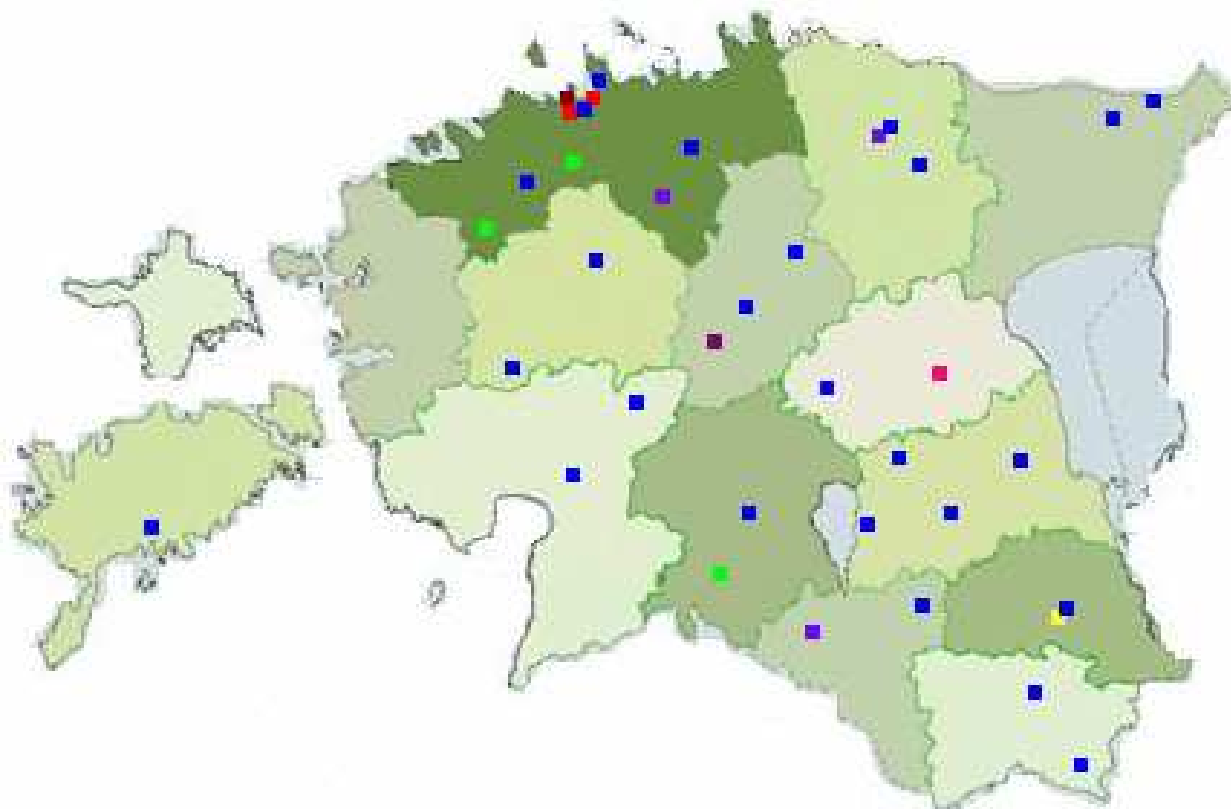
### Piimatööstuste arv ja paiknemine Eestis

Eestis oli Veterinaar- ja Toiduameti (VTA) andmetel 2007. aasta 26. oktoobri seisuga registreeritud 37 piimatöötlemisettevõtet, nendest 2 talumeiereid oli tunnustatud ka mahepõllumajanduslikuks töötlemiseks. Piirkondliku paiknemise järgi oli Ida-Virumaal 2, Lääne-Virumaal 3, Harjumaal 10, Saaremaal 1, Raplamaal 2, Järvamaal 3, Jõgevamaal 2, Tartumaal 4, Põlvamaal 2, Võrumaal 2, Valgamaal 2, Pärnumaal 2 ja Viljandimaal 2 ettevõtet. Maakondadest ainukesena puudus piimatööstus Läänemaal.

Välisosalusega piimatööstusettevõtete osa on 2007. aastal arvuliselt vähenenud. Veel aasta alguses Hollandi osalusega OÜ Põlva Piim Tootmine ja Suurbritannia osalusega AS Rakvere Piim põhinevad taas eestimaisel kapitalil.

Välisosalusega piimatööstused seisuga 01. jaanuar 2008:

- Venemaa – OÜ Estmilk Production;
- Soome – AS Võru Juust, Valio Eesti AS Laeva Meierei;
- Itaalia – OÜ Vigala Piimatööstus.



toorpiima kogumispunkt - ■      talumeierei - ■      toorpiima varuja - ■      ladustaja - ■  
toormeks kohupiim - ■      pakendamistsehh - ■      toormeks koor - ■      pulbrid - ■

Tunnustatud ettevõtetest varus toorpiima 29 ettevõtet, nendest 1 tegutses toorpiima kogumispunktina; 1 ettevõtte tegevusalaks oli ladustamine-sügavkülmutamine; 1 ettevõtet oli spetsialiseerunud ainult pakendamisele; 6 tööstust kasutasid toormena teiste töötajate toodangut (pastöriseeritud koor, kohupiim, pulbrid, või, vadak). Toorpiima varuvatest ettevõtetest töötles ainult oma farmi piima 3 ettevõtet. Talumeiereid tootsid põhiliselt juustu, pehmeid juuste, kohupiima, kodujuustu ja hapendatud piimatooteid (jogurt, hapukoor). Erandina tavapäraestest piimatoodetest valmistas üks piimatalu kooredessert-alkoholi kreemi.

Lisaks piimatoodetele tegelevad Eesti piimatööstused ka kondiitritoodete ja küpsiste pakendamisega, kissellide, mahlade, nektarite, jookide ja toidujää valmistamisega ning pakendatud piima-, kala-, lihatoodete ja juurviljade ladustamisega.



Mahepõllumajandusliku töötlemisega tegelevate meiereide toodangust võivad mahemärki kanda kohupiimad, jogurtid ja juust. Mahemärki võib kasutada oma toodete märgistamisel ettevõtja, kelle ettevõtte on mahepõllumajanduse seadusele vastavalt tunnustatud, et tarbija saaks paremini eristada mahepõllumajandusliku toidu aineid muust samaliigilisest toidust.

Eesti tööstused võib jagada spetsialiseerumise järgi:

- ✓ linnapiimatoodete valmistajad (joogipiim, jogurt, keefir, koor, hapukoor, kohupiim, kodujuust, pudingid), kellel on reeglina kõrval ka muu tegevus (pakendamine, ladustamine, mahla tootmine, pulbrid);
- ✓ juustu tootjad, kes vastavalt turuolukorrale valmistavad lisaks juustule kas võid või pulbrit;
- ✓ kohukese valmistajad, ostavad teistelt tööstustelt kohupiima;
- ✓ jäätisevalmistajad, ostavad koort, võid, pulbrit.

Ettevõtete käitlemisvaldkonnad:

- joogipiim - **10** ettevõtet;
- röösk koor - **15** ettevõtet;
- hapendatud piimatooted - **19** ettevõtet;
- või- ja võisevad - **15** ettevõtet;
- kodujuust, kohupiim, kohuke, desserdid, kastmed - **22** ettevõtet;
- juust - **13** ettevõtet;
- sulatatud juust - **4** ettevõtet;
- pehmed juustud - **12** ettevõtet;
- UHT<sup>1</sup> - **1** ettevõtte;
- piimapõhised pulbrid - **5** ettevõtet;
- jäätis - **3** ettevõtet;
- pakendamine - **6** ettevõtet;
- ladustamine - **7** ettevõtet;
- muud tegevused - **10** ettevõtet.

<sup>1</sup> Kõrgkuumutatud piim

### Piimasektori osatähtsus Eesti töötlevas tööstuses

Statistikaameti (ESA) esialgsel andmel (tabel 1.) moodustas 2007. aastal piimatööstuse osakaal töötleva tööstuse kogutoodangust 4,75% ja toiduainetööstuses 28,4%. Piimatoodete eksport moodustas 2007. aastal toiduainete väljaveost 34,9%.

Tabel 1. Piimatööstuste osakaal ettevõtluses

	2003	2004	2005	2006	2007
Piimatööstuse osakaal töötlevas tööstuses, %	4,4	6,2	5,4	4,9	4,7
Piimatööstuse osakaal toiduainetööstuses, %	25,0	32,0	30,3	28,2	28,4
Piimatoodete osakaal toiduainete ekspordis, %	27,0	40,0	35,8	29,9	34,9
Ettevõtete arv (aasta lõpus)	41	42	40	38	37

Allikas: Statistikaamet (ESA) lühiajastatistika, Põllumajandusministeeriumi (PM) arvutused

### Tooraine kvaliteet ja hind

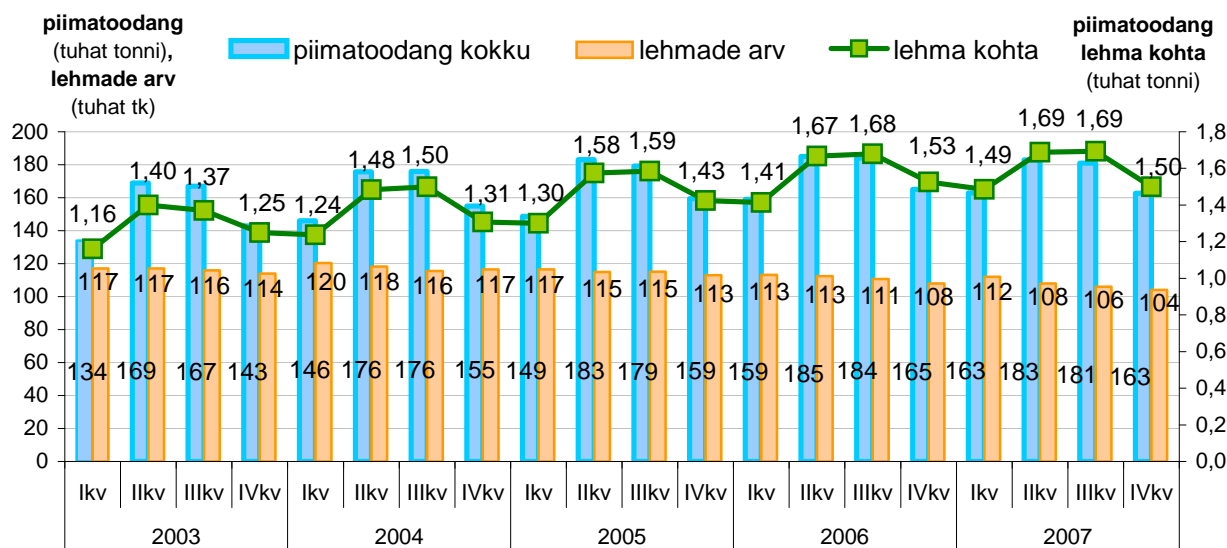
ESA andmel toodeti toorpiima (tabel 2.) 2007. aastal 689,7 tuhat tonni, mis on 0,3% vähem kui eelmisel aastal. Piimatöötlemisettevõtete poolt varutud piima kogus vähenes võrreldes eelmise aastaga -12,5 tuhande tonni ehk 2,1% võrra, moodustades kogu toodangust 86% ehk 593,4 tuhat tonni.

Tabel 2. Toorpiima tootmine ja kokkuost

	2002	2003	2004	2005	2006	2007
Toorpiima tootmine, tuhat tonni	621	611	652	670	692	690
Toorpiima kokkuost, tuhat tonni	497	485	536	571	606	593
Kokkuostetud piim, %	80	79	82	85	88	86

Allikas: ESA, esialgsed andmed

Joonis 1. Piimatoodang kokku, lehma kohta ja lehmade arv kvartalite lõikes, 2003-2007



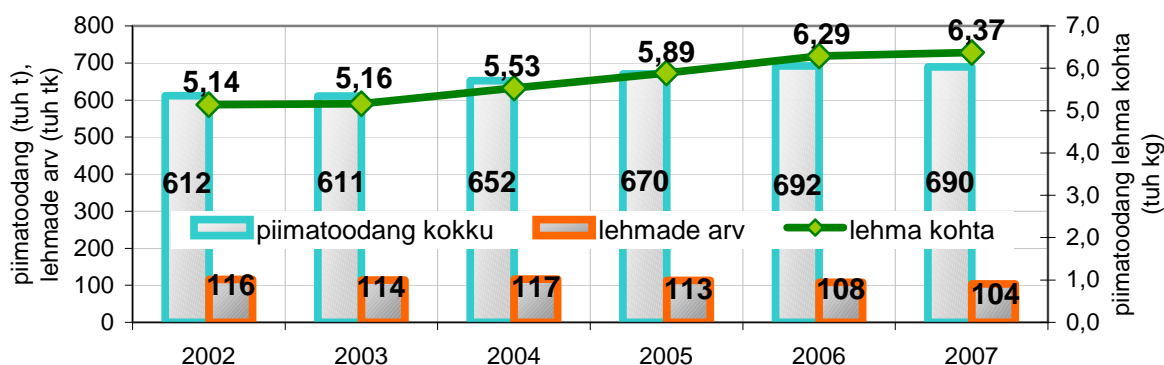
Allikas: ESA, PRIA

Piimandussektorile oli käesolev aasta soodne nii ilmastiku poolest kui ka turuolukorrast lähtudes. Sellele vaatamata vähenes piimakarja kasvatajate arv ka 2007. aastal. Viimastel aastatel iseloomustab Eestit trend lõpetada loomapidamine väikesemates ja suurendada lehmade arvu suuremates karjades.

30. detsembri seisuga oli piimalehmade arv (104 474) võrrelduna 2006. aastaga vähenenud ca 3 900 lehma võrra ja piimatõugu lehma pidajate arv (7 382) 1 353 võrra. Keskmiselt lüpsiti lehma kohta 6 368 kg piima, so 83 kg rohkem kui 2006. aastal (joonis 1. ja 2.).

Kuigi viimastel aastatel on järjepidevalt vähenenud nii loomapidajate kui ka piimalehmade koguarv, on nii keskmine väljalüps kui ka piima kogutoodang järjepidevalt kasvanud. Produktiivsuse paranemist on positiivselt mõjutanud uued arengud piimakarjakasvatases. Viimastel aastatel on suurt tähelepanu pööratud tõukarja aretusele, tasakaalustatud söötmisele, uute lüpsilautade ehitamisele ja kaasaegse tehnoloogia kasutusele võtmisele.

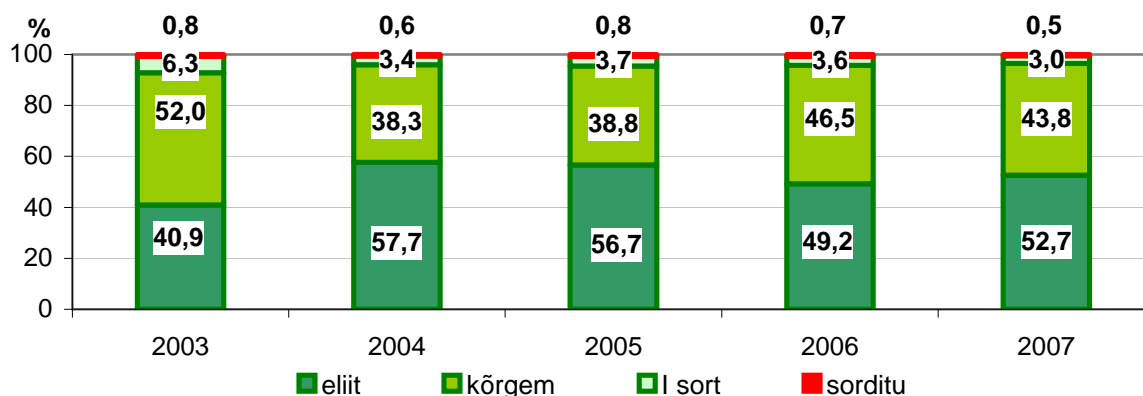
**Joonis 2.** Piimatoodang kokku, lehma kohta ja lehmade arv, 2002-2007



Allikas: ESA

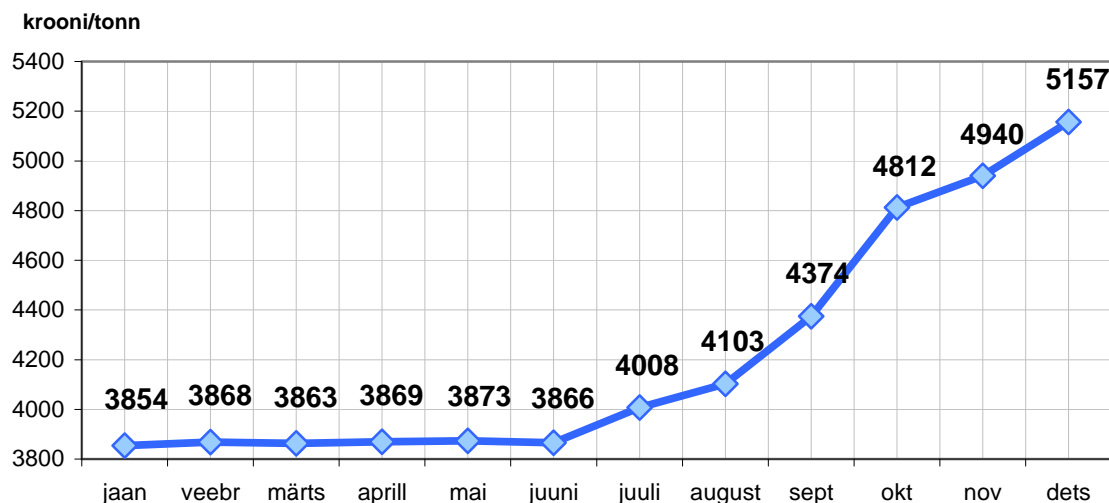
Kokkuostetud toorpiimast kuulus eliit- või kõrgemasse sorti 96,5% (joonis 3.). Eliit- või kõrgema sorti osatähtsus kasvas 2006. aastaga võrrelduna 0,8%. I sordi toorpiima osa (3,0%) vähenes 2007. aastal 0,6% võrra. Kokku ostetud toorpiim sisaldas keskmiselt rasva 4,06% (vähenemine 2006. aastaga võrreldes 0,017%) ja valku 3,37% (kasv 2006. aastaga võrreldes 0,05%). 2007. aasta keskmine toorpiima kokkuostuhind oli 4,22 kr/kg, mis on võrreldes 2006. aastaga 10,7% ehk 40,7 senti liitri kohta rohkem. Tööstuste poolt varutud toorpiima keskmine kokkuostuhind hakkas kiirelt kasvama alates 2007. aasta juulist (joonis 4.), tõustes detsembriks 5,157 kr/kg kohta, mis võrrelduna juuniga oli 33,4% ehk 1,291 krooni liitri kohta rohkem.

**Joonis 3.** Toorpiima kvaliteet, 2003-2007



Allikas: ESA, PM arvutused

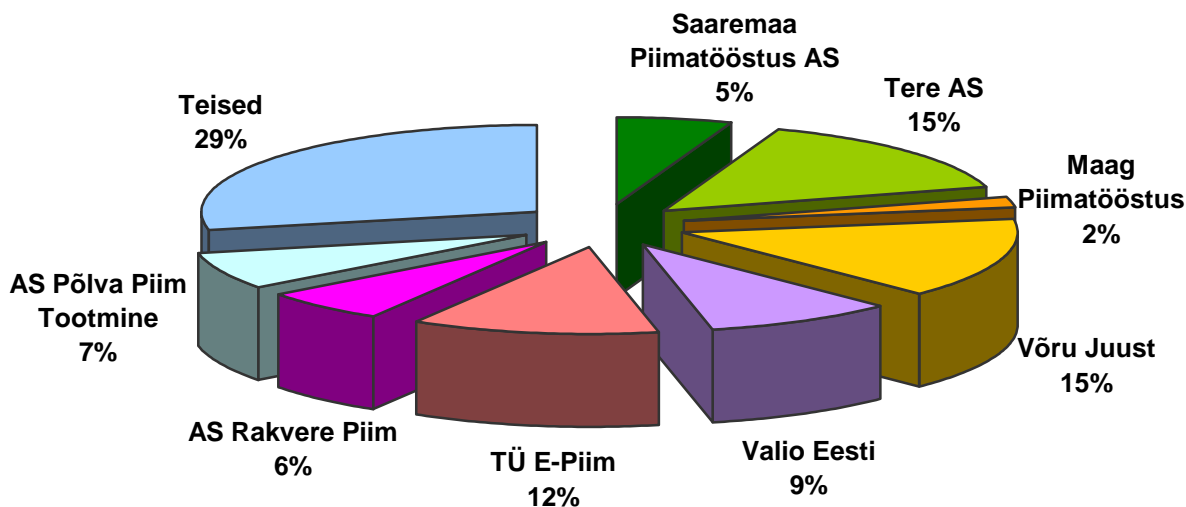
**Joonis 4.** Toorpiima kokkuostuhind, 2007



Allikas: ESA

Kokkuostetud piimast varusid Eesti Piimaliidu liikmed (joonis 5.) 71,6% ehk 593 394 tonni.

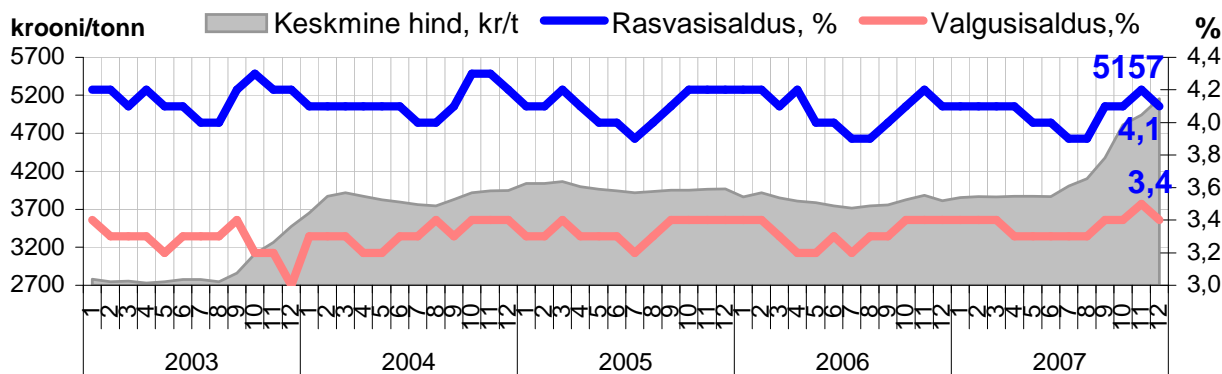
**Joonis 5.** Toorpiima kokkuost 2007. aastal



Allikas: Eesti Piimaliit

Piima kokkuostuhind Eestis (joonis 6.) koosneb erinevatest komponentidest. Iga töötleja kujundab piima kokkuostuhinna vastavalt oma võimalustele ja kokkuleppel tootjatega. Aluseks võetakse sordi hind, millele lisandub valgu- ja rasva %-i hind. Valgu- ja rasva % pealt maksmisel tehakse kas juurde või maha arvestus, lähtudes baasilistest ja toorpiima tegelikest näitajatest. Tööstuste lõikes võivad baasilised näitajad erineda. Väga palju mõjutab kokkuostuhinda ka nõudlus piimatoodete järele maailmaturul. Seetõttu võib öelda, et piimahinna langused ja tõusud on tihedalt seotud tooraine vajaduse, koguse, sordi, samuti valgu ning rasva sisaldusega ja maailmaturu hinnaga.

**Joonis 6.** Toorpiima tonni hind (kr/t) ning valgu- ja rasva sisaldus (%), 2003-2007



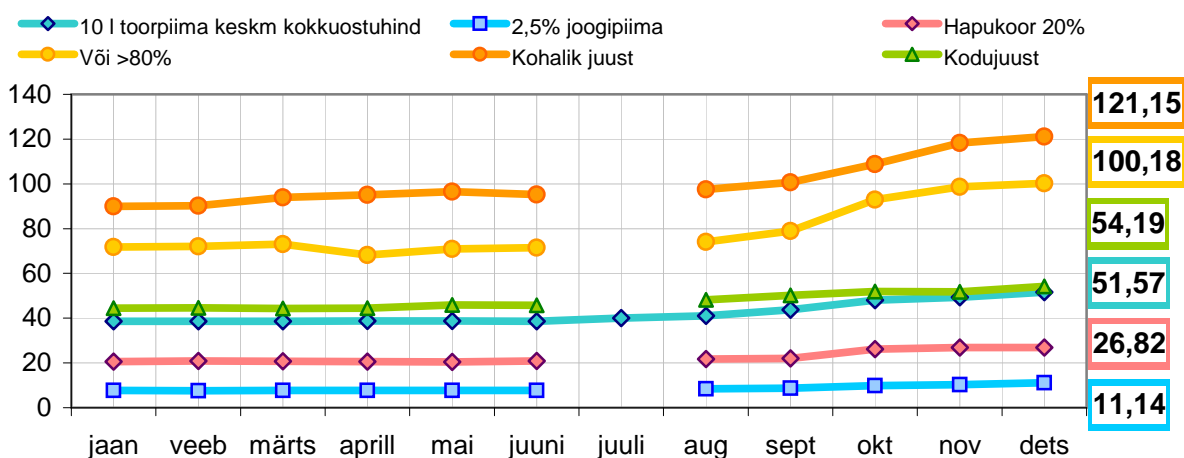
Allikas: ESA

### Piimatoodete tootmine, tarbimine, müük ja eksport-import

Eestis toodetakse piima rohkem kui me ise tarbida suudame ja ligikaudu 33% piimatoodetest eksporditakse kas EL või kolmandatesse riikidesse. Seetõttu on Eesti piimatööstuse areng tihedalt seotud EL ja kogu maailmaturul toimuvaga. Piimasektori elujõulisus sõltub kvaliteetsest toorainest ja lepingutest jaekaubanduskettidega. Samuti võimest kiiresti reageerida hetkel maailmas toimuvale ja oskusest soodsatest olukordadest ettevõttele võimalikku maksimaalset kasumit teenida. Piimatoodete tootmisel pööratakse suurt tähelepanu konkurentsivõimelisele toodangule, toodete sortimendile ja kvaliteedile, tehnoloogia kaasajastamisele ning keskkonda säästvatele tootmisele. Jätkuvalt on aktuaalne spetsialiseerumine ja vastastikuse teenustöö kasutamine.

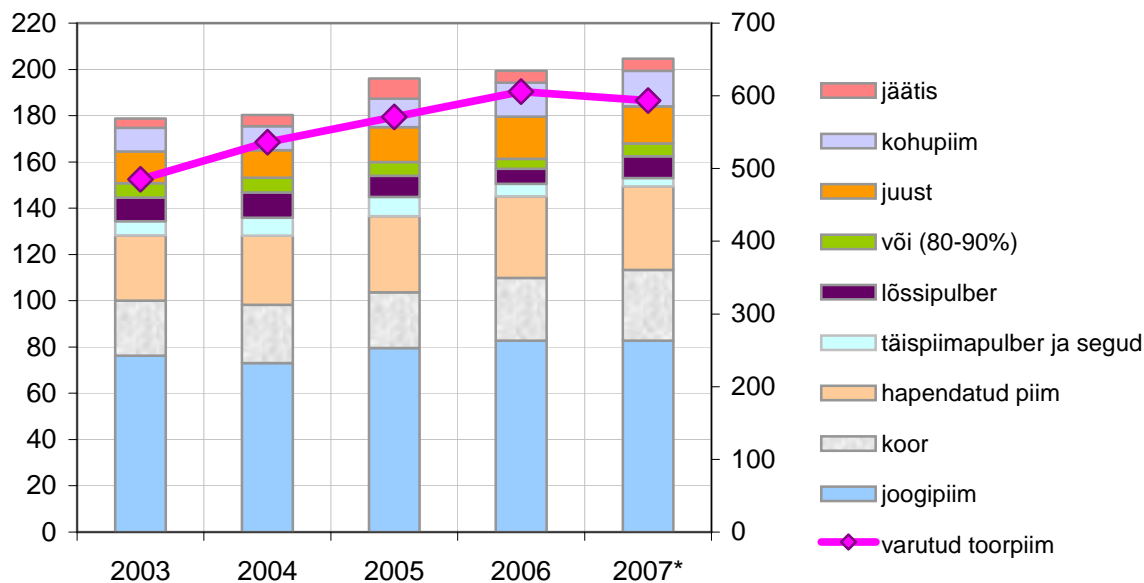
Piima kokkuostuhinna tõusuga seoses on hüppeliselt suurenenud ka piimatoodete väljamüügihinnad ja jaehinnad (joonis 7.). Toorpiima kokkuostuhinna kasv detsembris võrreldes käesoleva aasta juuniga oli 33,4% ja samal perioodil suurenesid Eesti tavakauplustes jaehinnad näiteks 2,5% joogipiimal (44,7%), võil (40,2%), 10% kohvikoores (29,1%), 20% hapukoores (28,1%), kohalikul juustul (27,1%), keefiril (20%) ja kodujuustul (18,4%). Kiire hinnatõus on mõjutanud piimatoodete tarbimise koguseid.

**Joonis 7.** Toorpiima keskmine kokkuostuhind (käibemaksuta) ja piimatoodete keskmised jaehinnad (käibemaksuga) Eesti tavakauplustes 2007 (kr/kg)



Allikas: Eesti Konjunktuuriinstituut (EKI)

**Joonis 8.** Piimatoodete tootmine, 2003-2007 (tuh t)



Allikas: ESA , \* - esialgsed andmed

Tootmise arengut mõjutavad tarbijate eelistused ja maailmaturu hinnad. Piimatoodete maailmaturul püsis 2007. aastal soodne olukord, st nõudlus ületas pakkumist ning hinnad liikusid enamikel toodetel tõusu teed.

Eriti nõutud olid esialgsel andmetel 2007. aastal (joonis 8.) lõssipulber ja 80-90%-line või, mille tootmine suurenes vastavalt 44,6% ja 27,9%. Veel suurenes koore (12,9%), kohupiima (5,5%), fermenteeritud piimatoodete (2,8%) ja ainult piimast valmistatud jäätise (0,7%) tootmine. Seoses või ja lõssipulbrite tootmise kasvuga vähenes täispiimapulbri (-38,2%) ja juustu (-12,1%) tootmine.

Veidi kahanes ka koolipiimatoodetest populaarseima toote, 2,5% joogipiima (-0,1%), tootmine. Selle üheks põhjuseks võib pidada kääre, mis tekkisid kiirest hinnatõusust suurenenud toote maksumuse ja samaks jäänud koolipiimatoodete toetuse abimäära vahel.

Koolipiimatoodete toetust oli 2007. aastal 31. detsembri seisuga makstud kokku 15 miljonit krooni (sellest Eesti riigi osa oli 8,5 miljonit krooni ja EL-i osa 6,5 miljonit krooni). 2007. aastal tarbitud piimatoodete eest maksti toetust 14,7 miljonit krooni (Eesti riigi osa 8,5 miljonit krooni ja EL-i poolne 6,2 miljonit krooni).

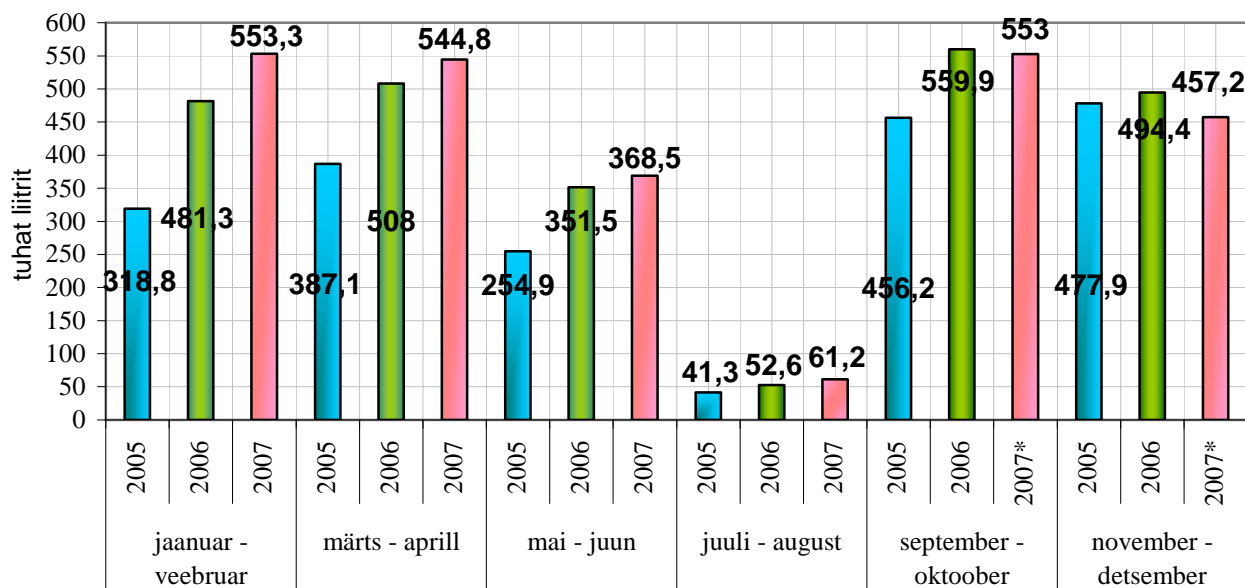
Koolipiima võib pakkuda lasteaialastele, I-XII klassi õpilastele ning põhihariduse baasil kutseõppeasutuses õppivatele õpilastele. Põllumajanduse Registre ja Informatsiooni Ameti (PRIA) andmeil oli 31. detsembriks 2007. aastal liitunud koolipiima skeemiga 76% koolieelsetest lasteasutustest, 83% üldharidus õppeasutustest ja 32% kutseharidusõppeasutustest. Esialgsel andmetel oli sellel perioodil õppetöö toimumise või lasteaia lahtioleku ajal soodsa hinnaga piimatoodete tarbimise võimalus kindlustatud (tabel 2.) 883 haridusasutuses 186 803 lapsele.

**Tabel 3.** Koolipiimatoodete tarbimise võimalus õppeasutustes 2007. aastal 31.detsembri seisuga

Õppeasutus	Õppeasutuste arv	Õpilaste arv
Lasteaiad	396	37 682
Lasteaed-põhikool	4	321
Lasteaed-alkkool	53	4 043
Gümnaasium	185	105 381
Kutsekool	12	5 927
Põhikool	176	24 303
Alkkool	57	9 146
<b>Kokku</b>	<b>883</b>	<b>186 803</b>

Allikas: Haridus- ja Teadusministeerium, PRIA

**Joonis 9.** Toetatud koolipiimatooded, 2005-2007

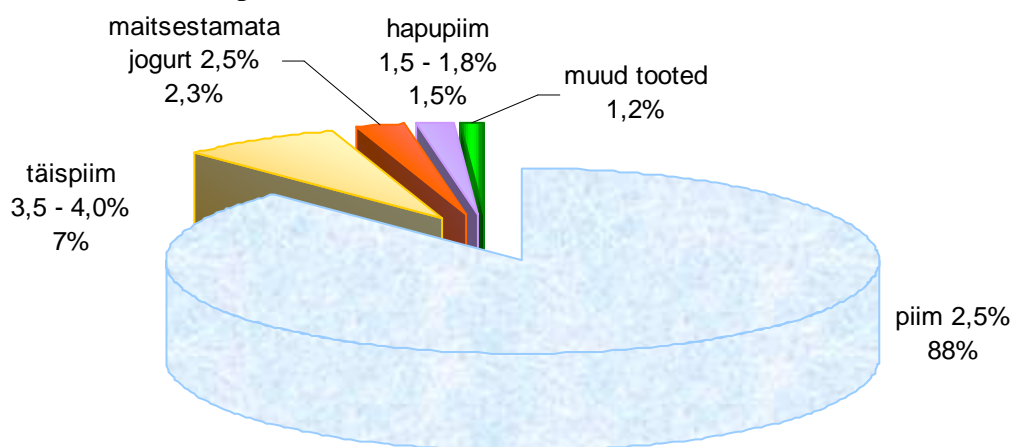


\*- esialgsed andmed

Allikas: PRIA

Koolipiimatoodeteid toetati 2007. aastal kokku 2 538 tuhat liitrit (joonis 9.), millest 2,5% joogipiim moodustas 88% (joonis 10.). Esialgsel andmetel on tarbitud toodete kogus võrreldes eelneva aastaga suurenenud 3,7% ehk 90,2 tuhande liitri võrra. 2007. aastal toetatud koolipiimatoodete kogus suureneb kindlasti veelgi, sest taotlusi saab esitada 6 kuu jooksul arvates taotlemise aluseks oleva perioodi lõpust.

**Joonis 10.** Toetatud koolipiimatoodete osakaal 2007. aastal



Allikas: PRIA, esialgsed andmed

Esialgsel andmetel (tabel 3.) suurenes 2007. aastal koolipiimatoodetest 2,5% joogipiima, 3,5-4,0% maitsestatud jogurti, 1,5-1,8% maitsestatud jogurti, 1,5-1,8% joogipiima, 3,5-4,0% maitsestatud joogipiima, 2,5% maitsestatud jogurti, kuni 1,5% hapupiima ja 2,5% maitsestatud joogipiima tarbimine. Vähenes 3,5-4,0% joogipiima ja 1,5-1,8% maitsestatud joogipiima tarbimine.

**Tabel 4.** Toetatud koolipiimatooted, 2005-2007

Nimetus, piimarasva %	tuhat liitrit		
	2005	2006	2007*
joogipiim, 2,5%	1659,0	2128,7	2232,2
joogipiim, 3,5-4,0%	139,1	201,5	176,5
jogurt maitsestatud, 2,5%	68,2	56,6	57,7
hapupiim, mitte alla 1,5 %	37,5	37,1	38,6
jogurt maitsestatud, 3,5-4,0%	3,7	0,4	1,1
joogipiim maitsestatud, 1,5-1,8%	12,8	12,7	6,3
jogurt maitsestatud 1,5-1,8%	6,7	4,1	8,3
joogipiim, 1,5-1,8%	2,9	-	0,1
joogipiim maitsestatud, 3,5-4,0%	2,3	0,3	7,7
joogipiim maitsestatud, 2,5%	4,0	6,2	9,6

\*-esialgsed andmed

Allikas: PRIA

Eesti Konjunktuuriinstituudi (EKI) tarbijauuringu põhjal võib öelda, et meie piimatööstused tegelevad edukalt tootearendusega. Võrreldes teiste toiduainetööstuse sektoritega on piimatööstus selles valdkonnas kindlasti esirinnas. Edukalt arendatakse koostööd erinevate teadusasutustega. Kodumaiste piimatoodete sortiment kauplustes uueneb ja laieneb jätkuvalt. Lisaks jogurtite, kohupiima, juustu ja jäätise sortimendi arendamisele on turule toodud desserdid vadaku baasil ning uudiseks on valmistoitude sektoris kohupiimavormid.

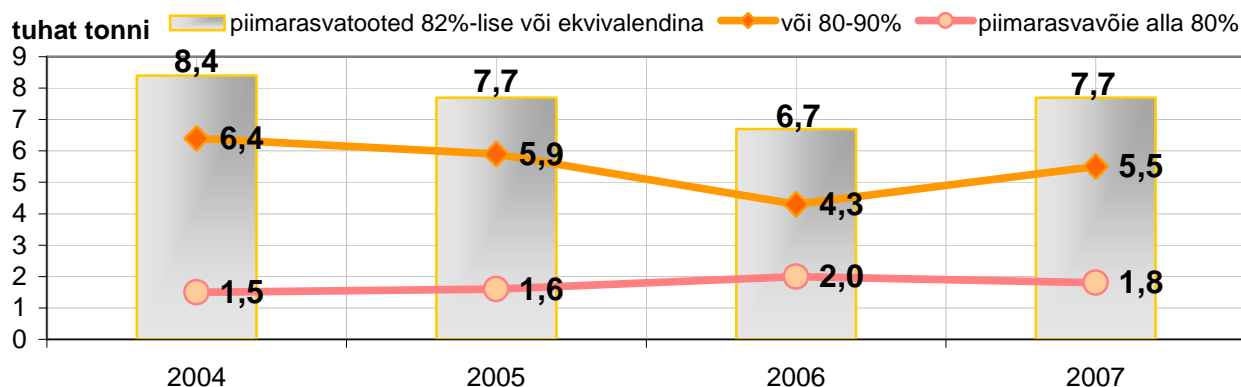
Kaubanduskettidel on välja kujunenud oma “*private labels*” tooted. Selleks, et saada kvaliteetset toodangut võimalikult madala hinnaga, võetakse erinevatelt tootjatelt

pakkumised ja valitakse nendest soodsaim. On positiivne, et sellistel pakkumistel osalenud Eesti ettevõtted on saanud lepinguid ka väljaspool Eestit.

Traditsiooniliste piimatoodetega konkureerivad täna turul tooted, milles on asendatud piimarasv ja/või piimavalk vastavalt taimsete rasvade ja/või valkudega. Sellistest toodetest on Eesti tarbijale tuttavamad rasvasegu võided (joonis 11.) (näiteks Võidel, Võideks), glasuuritud kohukeselaadsed tooted, jäätised (joonis 12.) ja samuti juustulaadne toode (joonis 13.), kus osaliselt on piimarasv asendatud taimse rasvaga.

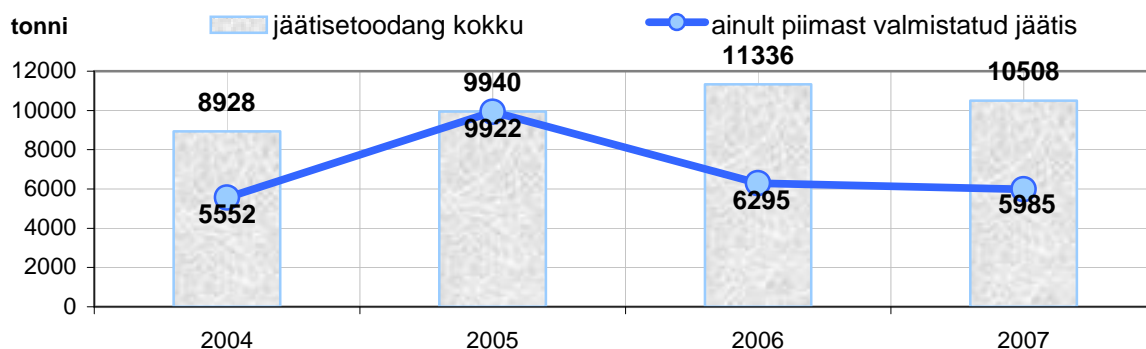
Viimastel aastatel vähenenud võiderasvade tootmine (joonis 11.) on 2007. aastal võrreldes eelmise aastaga suurenenud (7,7 tuhat tonni) 14,9% ehk 1000 tonni. Sellest või rasvasusega 80-90% tootmine (5,5 tuhat tonni) kasvas 27,9% ehk 1200 tonni võrra, samal ajal vähenes alla 80% rasvasusega piimarasvavõiete tootmine 10% (200 tonni).

**Joonis 11.** Võiderasvade tootmine Eesti piimatööstustes, 2004-2007



Allikas: ESA

**Joonis 12.** Eesti piimatööstuste poolt valmistatud jäätised, 2004-2007

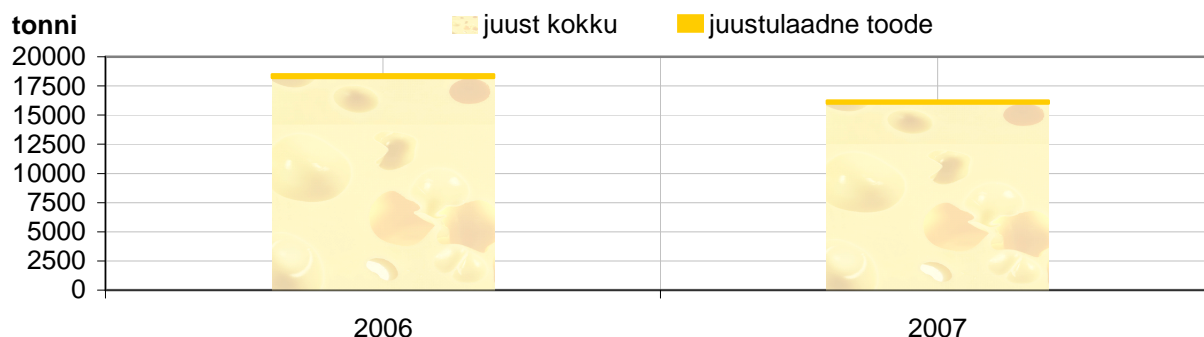


Allikas: ESA

Viimastel aastatel (joonis 12.) on jäätise koguse ja sortimendi kasv olnud pidevas tõusujoones, kuid 2007. aasta esialgsetel andmetel on jäätise kogutoodang (10508 tonni) vähenenud võrreldes eelmise aastaga 7,3% ehk 828 tonni. Kasvavaks trendiks on taime- ja segurasvadest valmistatud jäätised. Esialgsetel andmetel kahanes 2007. aastal ainult piimarasvast valmistatud jäätiste tootmine (5 985 tonni) võrreldes 2006. aastaga 5% ehk 310 tonni võrra.

Taimerasva sisaldusega juustulaadset toodet (joonis 13.) valmistatakse Eestis alates 2006. aastast. Esialgu on selle toote osa juustutoodangus väga väike ja võrreldes eelmise aastaga on käesoleval aastal selle tootmine vähenenud ca 18%.

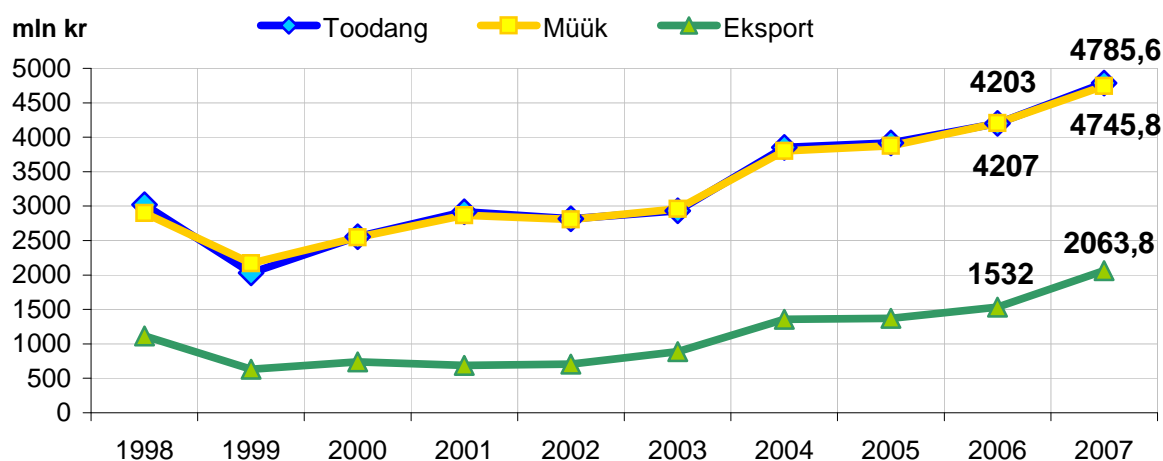
**Joonis 13.** Juust ja juustulaadne toode taimse rasvaga, 2006-2007



Allikas: ESA

Lisaks neile konkureerivatele toodetele, mis osaliselt sisaldavad ka piima, on turule tulnud vaid nimetuste poolest piimatoodetega konkureerivad tooteid, näiteks soja valgust valmistatud tooted. Sojauba (*Soja hispida*) on üheaastane liblikõieline taim. Vilja valmides moodustub kaun, mille sees on 2-5 ovaalset ja läikivat seemet. Seemnete keetmisel ja pressimisel saadakse vedelik, mis on kõrge valgu sisaldusega. Turu mitmekesistamiseks on uued tooted teretulnud. Alternatiivsete toodete turustamisel võib mõningatel juhtudel aga tarbija saada märgistusest eksitavat teavet. Seetõttu on oluline, et selliste toodete märgistamisel ei kasutataks piimatoodetele reserveeritud nimetusi ja pakendit vaadates tekiks selge arusaam tootest.

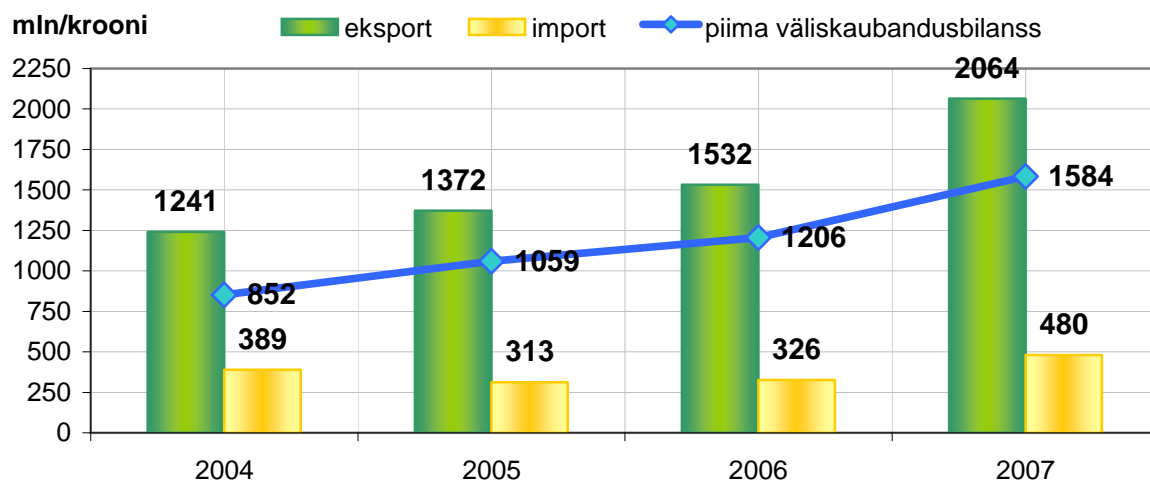
**Joonis 14.** Piimatööstuste toodang, müük ja eksport, 1998-2007



Allikas: ESA

Esialgsel andmel kasvasid piimatööstuste toodangu maht, müük ja eksport (joonis 14.) rahalises väljenduses 2007. aastal võrreldes eelmise aastaga. Toodangu maht oli 4785,6 miljonit krooni (+13,9%), müügi maht 4745,8 miljonit krooni (+12,8%) ja ekspordi maht 2063,8 miljonit krooni (+34,7%) ehk 532 miljonit krooni rohkem kui eelmisel aastal.

**Joonis 15.** Piima ja -toodete eksport, import ja väliskaubandusbilanss (mln EEK), 2004-2007



Allikas: ESA, PM arvutused

Piimatoodete väliskaubandusbilanss (joonis 15. ja tabel 5.) oli ka 2007. aastal jätkuvalt positiivne (+1584,2 miljonit krooni), kasvades eelmise aastaga võrreldes 31,4% (378,3 miljonit krooni). Piimatooteid veeti 4,3 korda rohkem välja (2 063,8 miljonit krooni) kui toodi sisse (479,6 miljonit krooni). Kogu põllumajandussaaduste väljaveost (11 034,9 miljonit krooni) moodustas piimasaaduste eksport<sup>2</sup> 18,7% (2006. a 18,1%).

**Tabel 5.** Piimatoodete väliskaubandusbilanss tähtsamate toodete lõikes 2007. aastal

Toote nimetus	Kogus tonni		+ / - Bilanss
	Eksport	Import	
vedelad piimatooted	41 304	1 821	39 483
lössipulber	9 556	381	9 175
piimapulber	3 920	769	3 151
fermenteeritud tooted	7 626	3 801	3 825
vadakutooted	6 136	2 011	4 125
või ja piimarasvad	5 555	154	5 401
juust	11 273	2 710	8 563
jäätis	912	1 553	-641

Allikas: ESA, PM KPTTO kaubanduspoliitika büroo

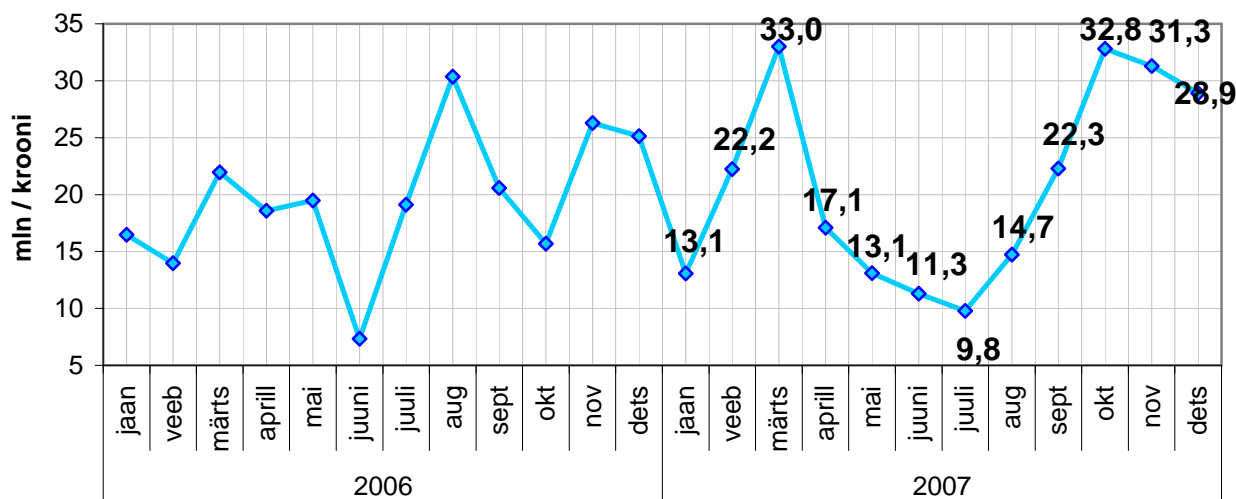
Võrreldes eelmise aastaga suurenes rahaliselt piimatoodete väljavedu 34,7% (531,7 mln krooni), sellest EL liikmesriikidesse 35,1% (451,2 mln krooni) ja kolmandatesse riikidesse 32,6% (80,5 mln krooni). Piimatooteid veeti kokku 38sse riiki. Laienes sihtriikide geograafia, esmakordselt eksporditi piimatooteid Egiptusesse, Jaapanisse, Jordaaniasse, Kuveiti, Saudi Araabiasse ja Süüriasse.

Enamik toodangust eksporditi siiski EL liikmesriikidesse (84,1%). Suurimateks partneriteks olid EL riikidest Saksamaa (27,6%), Läti (14,2%), Soome (10,3%), Holland (9,1%), ja kolmandatest riikidest Venemaa (12,1%). Seoses pronkssõduri sündmustega hakkas Vene suunaline eksport (joonis 16.) vähenema käesoleva aasta aprillist, langedes

<sup>2</sup> kaubagrupis 04 deklareeritud konkreetselt nimetatud toodete väljaveo hinnanguline summa 59,9 mln kr on arvestatud piimatoodete väljaveosumma hulka.

juuliks 9,8 miljoni kroonini. Alates augustist hakkas piimatoodete väljavedu uuesti suurenema ja kokkuvõttes kasvas Vene suunaline eksport 2007. aastal võrreldes eelmise aastaga 6,2% ehk 14,6 miljoni krooni.

**Joonis 16.** Piimatoodete eksport Venemaale (miljon krooni), 2006 – 2007



Allikas: ESA

Eksportitud piimatoodetest oli rahalises väärtuses 90% toodetud Eestis. Toodetest enim eksporditi käesoleval aastal kondenseerimata piimatooteid (41 304 tonni), juustu (11 273 tonni) ja lõssipulbrit (9 556 tonni). Lõssipulbri eksport (3 889 tonni) suurenes 1,5 korda ja või eksport (2 818 tonni) 2 korda. Vähenes vedelate piimatoodete (19 550 tonni) ja piimapulbri (2 097 tonni)väljavedu vastavalt 32,1% ja 34,9%.

Kolmandatesse riikidesse eksporditud piimatoodetest moodustas rahalises väärtuses 50,7% juust, 17,2% vadakutooted, 15,5% või ja piimarasvad ning 8,8% piimapulbrid. Ekspordihinnad olid soodsamad võrreldes 2006. aastaga lõssipulbril 49,6% (+15,39kr/kg), piimapulbril 28,5% (+9,71 kr/kg), võiil 26,8% (+8,23 kr/kg) ja juustul (muud, KN 0406 90) 18,7% (+8,45 kr/kg).

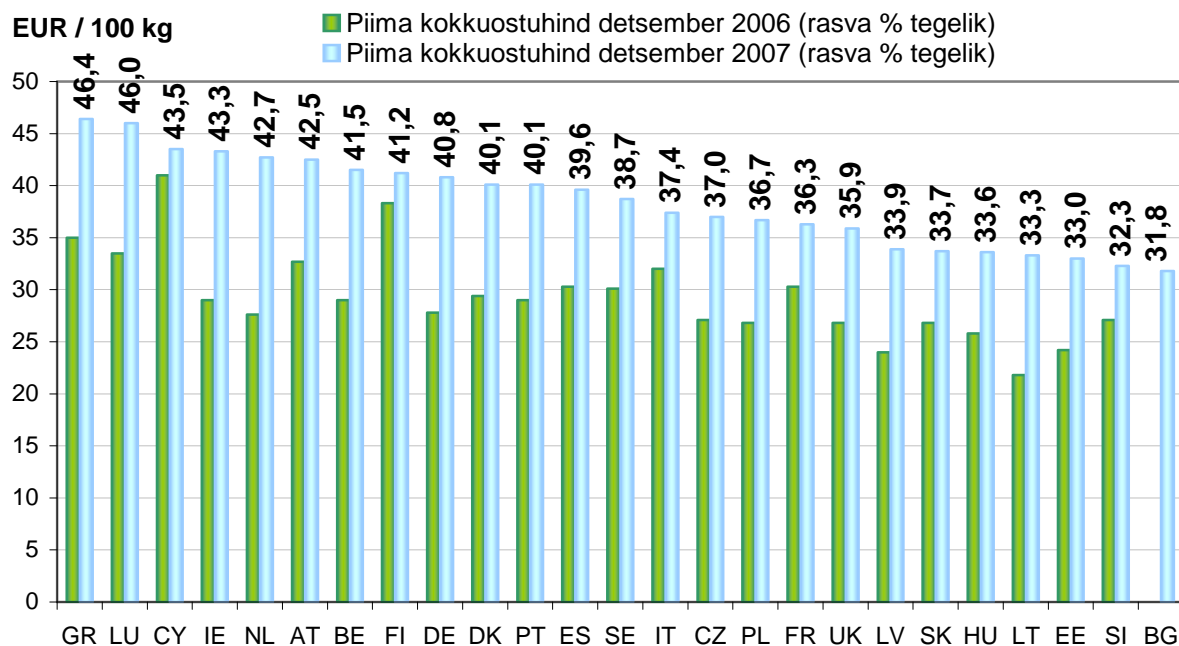
Võrreldes eelmise aastaga suurenes käesoleval aastal piimatoodete import (479,6 miljoni krooni) 47% ehk +153,4 miljoni krooni, moodustades põllumajandussaaduste impordist 3%. 94,3% impordist tuli EL riikidest (sellest Poola 21,4%, Soome 17,5%, Läti 17,4%, Leedu 14,4% ja Saksamaa 10,4%). Kolmandatest riikidest imporditi Venemaalt 5,9 miljoni krooni eest jäätist ja Norrast 21,2 miljoni krooni eest põhiliselt juustu. Suurimad sisseveetavad tootegrupid olid juust (2 709,9 tonni) ja fermenteeritud piimatooted (3 800,9 tonni), mille sissevedu moodustas kogu piimatoodete impordist rahas vastavalt 34,4% ja 18%.

Võrreldes eelmise aastaga suurenesid juustu (KN 0406 90) (+11,47 kr/kg ehk 20,5%), või (+6,43 kr/kg ehk 14,5%) ja fermenteeritud toodete (+0,76 kr/kg ehk 3,5%) ning vähenesid lõssi- ja piimapulbri keskmised sisseveohinnad (vastavalt -0,85 kr/kg ehk 2,8% ja -3,85 kr/kg ehk 11%).

### Piima turu olukord ELis ja maailmas<sup>3</sup>

Võrreldes eelmise aastaga on keskmine piimakokkuostuhind (joonis 17.) suurenenud kõikides EL liikmesriikides. Neist kõrgeim kokkuostuhind oli Kreekas (7.26 EEK/kg) ja madalaim Bulgaarias (4.98 EEK/kg).

**Joonis 17.** EL liikmesriikide piimakokkuostuhinna kasv (võrdlus 2006/2007 detsember), EUR / tonni



Allikas: CIRCA

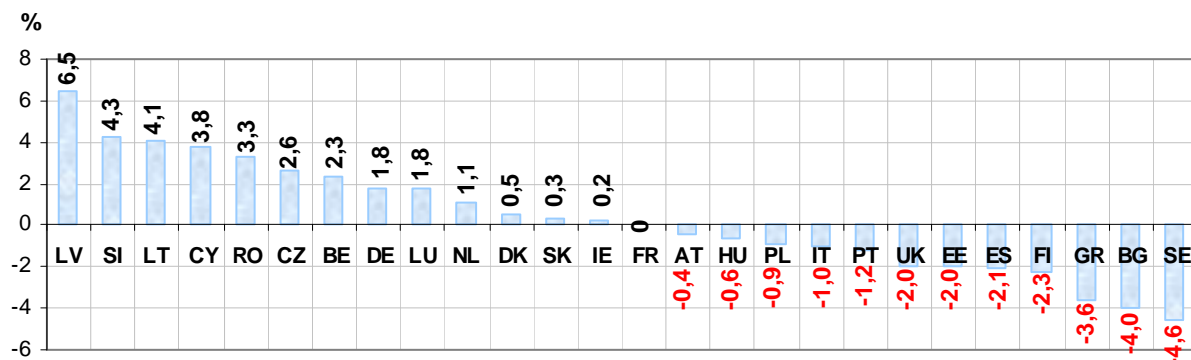
GR – Kreeka, LU – Luksemburg, CY – Küpros, IE – Iirimaa, NL – Holland, AT – Austria, BE – Belgia, FI – Soome, DE – Saksamaa, DK – Taani, PT – Portugal, ES – Hispaania, SE – Rootsi, IT – Itaalia, CZ – Tšehhi, PL – Poola, FR – Prantsusmaa, UK – Suurbritannia, LV – Läti, SK – Slovakkia, HU – Ungari, LT – Leedu, EE – Eesti, SI – Sloveenia, BG - Bulgaaria

NB! ES, BE, FR, IT, CY, PT, SK, FI: detsember 2007 on hinnanguline

Esialgsel andmetel suurenes ELis 2007. aastal võrreldes eelmise aastaga piima kokkuost (129,7 mln tonni) +0,01%. Liikmesriikidest enim kasvas kokkuost (joonis 18. – 19.) Lätis (+6,5%) ja kahanes Rootsis (-4,6%).

<sup>3</sup> Allikas: CIRCA (a collaborative workspace with partners of the European Institutions)

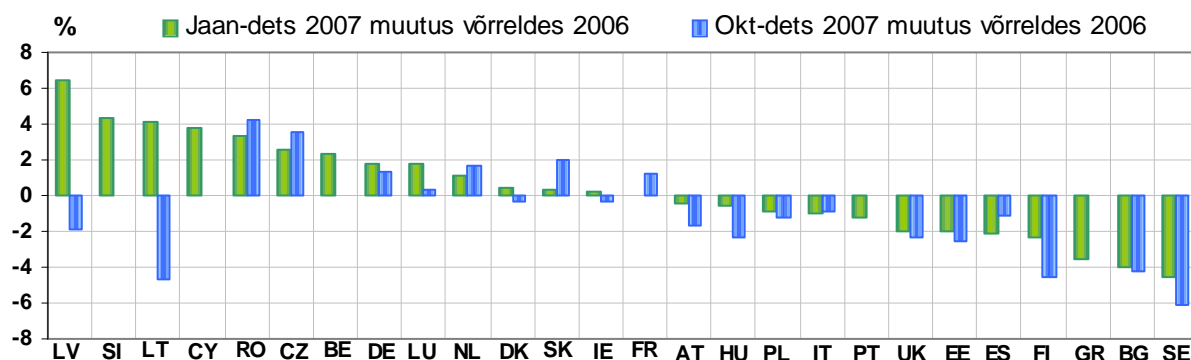
**Joonis 18.** Muutused piima kokkuostus (jaanuar-detsember 2007 võrreldes jaanuar-detsember 2006), %



NB! BE: juuni; LT ja LU: september

Allikas: CIRCA

**Joonis 19.** Muutused piima kokkuostus (2007 võrreldes 2006), %

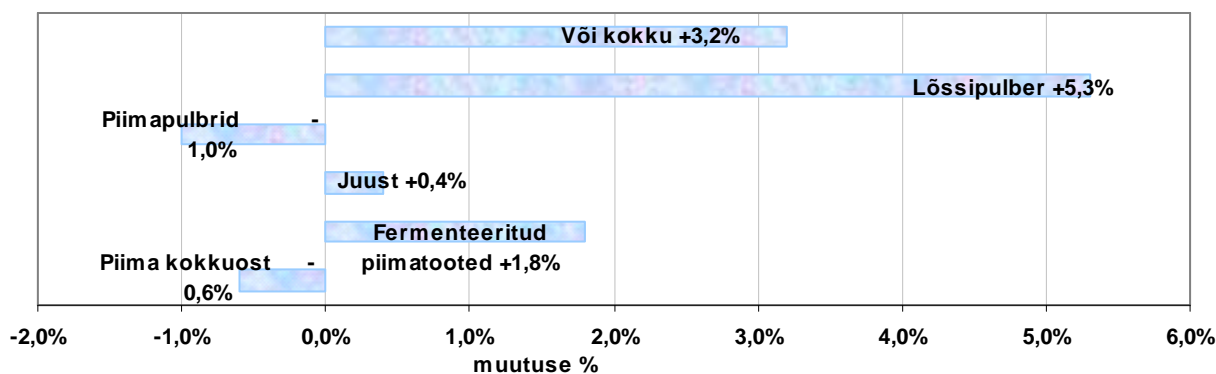


NB! BE: juuni; LT ja UL: september

Allikas: CIRCA

Piimakvoodi täituvus EL liikmesriikides perioodil 01.04.2007 – 31.12.2007 esialgsel andmel vähenes (joonis 20.) eelmise aasta sama perioodiga võrreldes -0,6%. Samal perioodil suurenes lõssipulbri (+5,3%), või kokku (+3,2%), fermenteeritud piimatoodete (+1,8%) ja juustu (+0,4%) ning vähenes piimapulbrite (-1,0%) tootmine.

**Joonis 20.** EL-25 toimunud muutus piima kokkuostus ja toodangus (aprill-detsember 2007 võrreldes aprill-detsember 2006), %

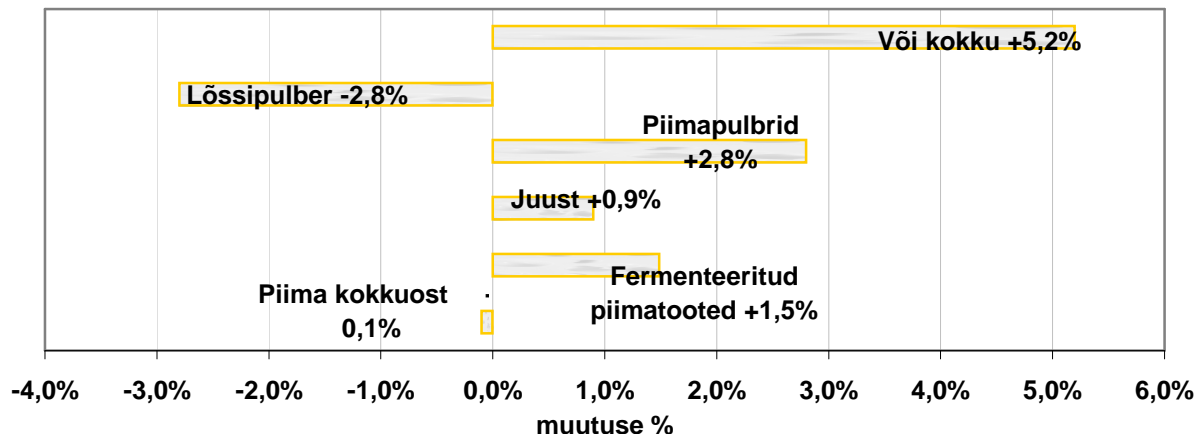


NB! Mõnede liikmesriikide konfidentsiaalseid andmeid ei ole antud joonisel kaasatud!

Allikas: CIRCA

Aasta lõpus ehk perioodil 01.10.2007 – 31.12.2007 (joonis 21.) muutus piimakvoodi täituvus paremuse suunas, erinedes eelmise aasta samast perioodist kõigest -0,1%. Sellel perioodil suurenes või kokku (+5,2%), piimapulbrite (+2,8%), fermenteeritud piimatoodete (+1,5%) ja juustu (+0,9%) ning vähenes lõsspulbri (-2,8%) tootmine.

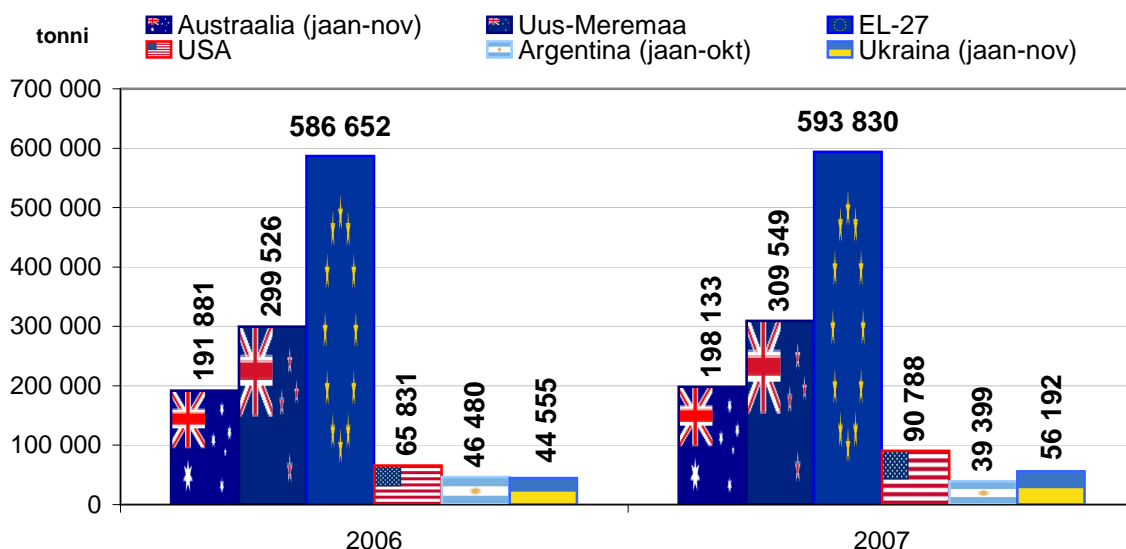
**Joonis 21.** EL-25 toimunud muutus piima kokkuostus ja toodangus (oktoober-detsember 2007 võrreldes oktoober-detsember 2006), %



NB! Mõnede liikmesriikide konfidentsiaalseid andmeid ei ole antud joonisel kaasatud!  
Allikas: CIRCA

Juustu eksportijate (joonis 22.) esikolmik maailmaturul jäi 2007. aastal samaks mis eelmiselgi aastal. Võrreldes 2006. aastaga suurenes juustu väljavedu EL-27s (593 830 tonni) 1,2%, Uus-Meremaal (309 549 tonni) 3,3% ja Austraalias (198 133) 3,3%.

**Joonis 22.** Juustu eksport, 2006-2007



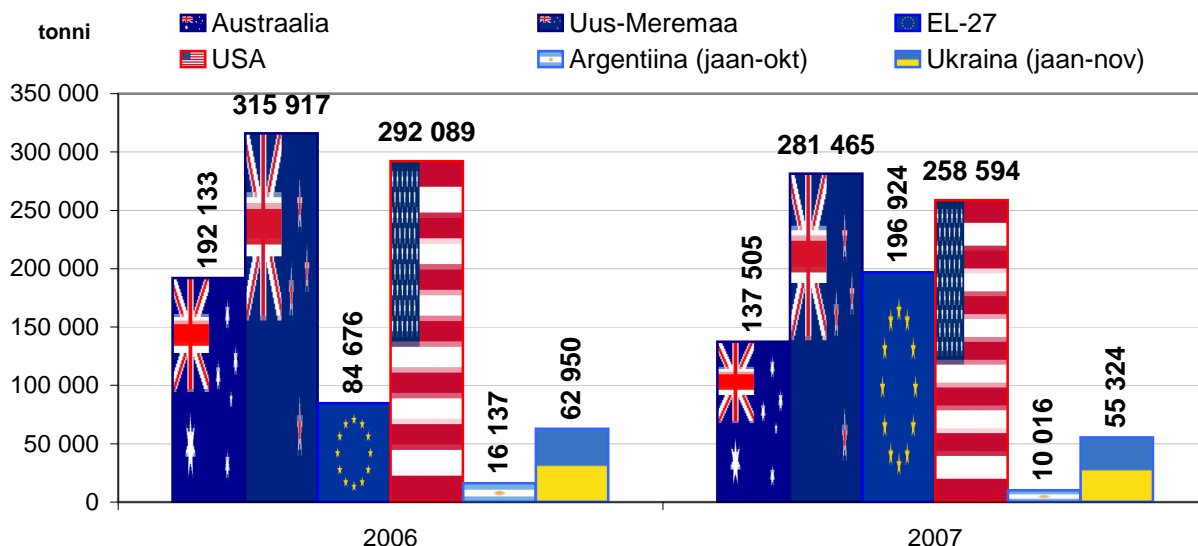
NB! 2007 jaanuar-september andmed: BE, ES, IE, LU JA UK  
Allikas: CIRCA

Lõsspulbri väljavedu (joonis 23.) EL-27st (196 924 tonni) suurenes 2007. aastal võrreldes eelmise aastaga 32,6%. Suurimatel lõsspulbri eksportijatel - Uus-Meremaa (281 465

tonni), USA (258 594 tonni) ja Austraalia (137 505 tonni), vähenes väljavedu vastavalt -10,9%, -11,5% ja -28,4%.

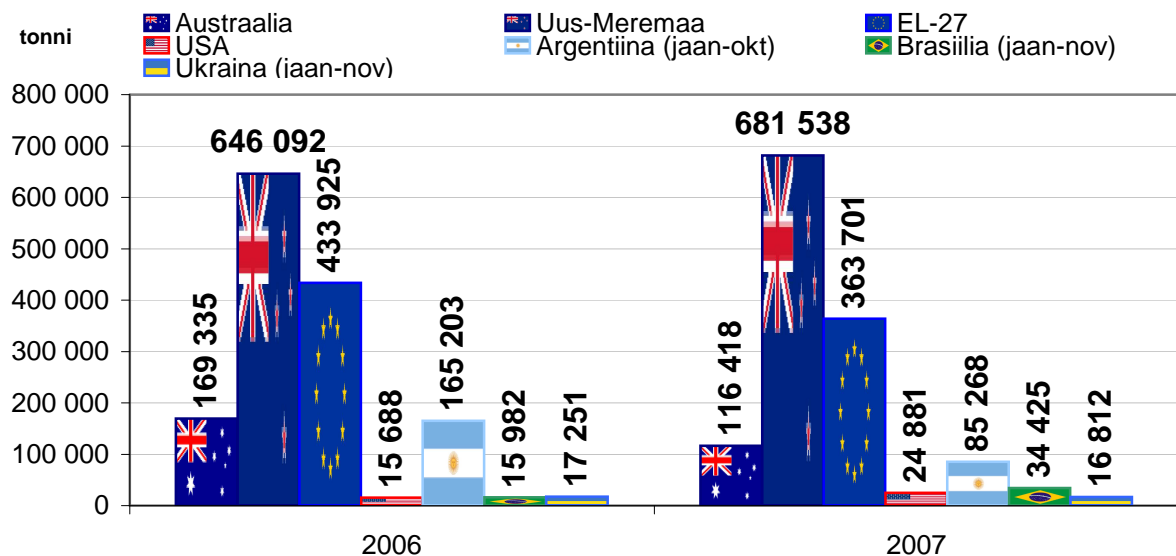
Piimapulbrit eksportis (joonis 24.) 2007. aastal enim Uus-Meremaa (681 538 tonni), suurendades väljavedu eelmise aastaga võrreldes +5,5%. Järgmise, EL-27 (363 701 tonni), eksport võrreldes 2006. aastaga vähenes -16,2%. Enim, -31,2%, langes Austraalia (116 418 tonni) piimapulbri väljavedu.

### Joonis 23. Lössipulbri eksport, 2006-2007



NB! 2007 jaanuar-september andmed: BE, ES, IE, LU JA UK  
Allikas: CIRCA

### Joonis 24. Täispiimapulbri eksport, 2006-2007

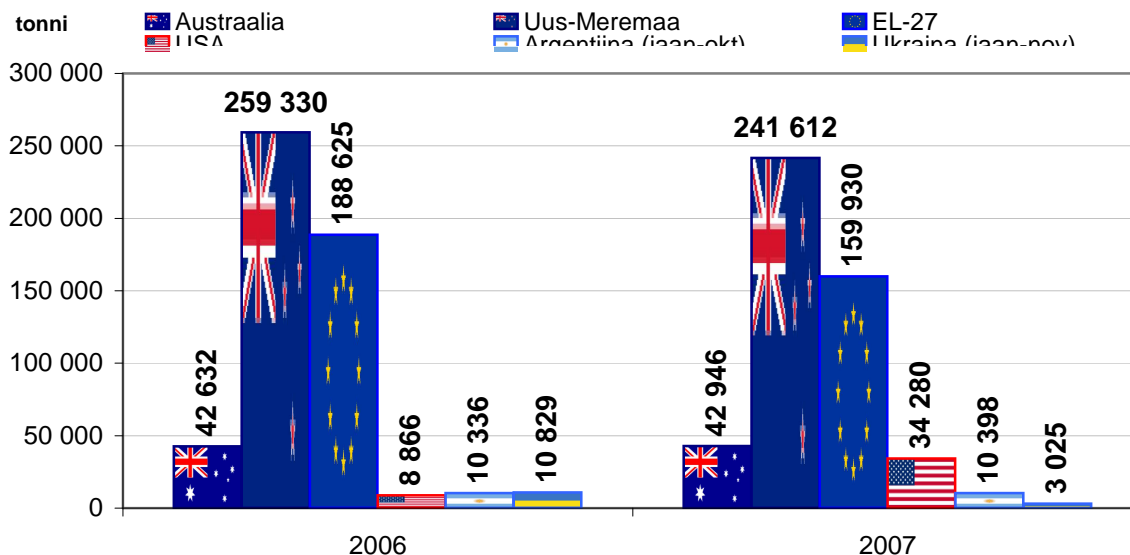


NB! 2007 jaanuar-september andmed: BE, ES, IE, LU JA UK  
Allikas: CIRCA

Võrreldes eelmise aastaga vähenesid 2007. aastal või (joonis 25.) ja võiöli (joonis 26.) välja veetavad kogused (välja arvatud USA, kelle või eksport – 34 280 tonni, suurenes 3,9 korda ja võiöli – 7 510 tonni, 3,1 korda).

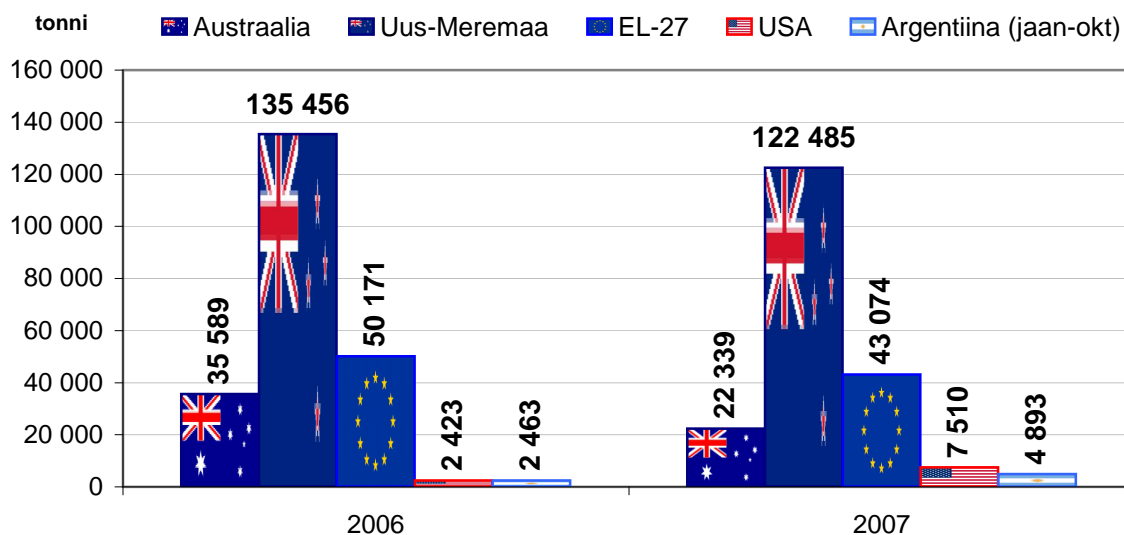
Suurima eksportija, Uus-Meremaa (või 241 612 tonni, võiõli 122 485 tonni), väljavedu vähenes vastavalt -6,8% ja -9,6%. Väljavedu EL-27st (või 159 930 tonni, võiõli 43 074 tonni) vähenes vastavalt -15,2% ja -14,1%. Austraaliast vähenes võiõli (22 339 tonni) -37,2% ja suurenes või (42 946 tonni) +0,7% eksport.

**Joonis 25.** Või eksport, 2006-2007



NB! 2007 jaanuar-september andmed: BE, ES, IE, LU JA UK  
Allikas: CIRCA

**Joonis 26.** Võiõli eksport, 2006-2007



NB! 2007 jaanuar-september andmed: BE, ES, IE, LU JA UK  
Allikas: CIRCA

### Piima ja piimatoodete turukorralduse tänapäev Euroopa Liidus

EL piima turukorraldus kujundati maailmaturu hinnataset ja siseturu vajadust ületava piimatootmise stabiilsuse tagamiseks. Reformid ja üldine turunõudluse kasv on EL

sisehindade ja maailmaturu hindade vahet oluliselt kahandanud ning seetõttu vajatakse tänaseks reguleerimist üha vähem. Osad skeemid on oma aktuaalsuse sootuks minetanud. Näiteks planeeritakse kaotada 2008. aastal koore ja lõssipulbri eraladustusabi ja sõjaväele võimaldatav kasutusabi.

2007. aastal elas Euroopa turukorraldus läbi mitmeidki ajaloolisi muutusi. Piima ja piimatoodete nõudluse kasv ja sellest põhjustatud hoogsalt ülespoole liikuvad hinnad on võimaldanud Euroopa Komisjonil teha ridamisi ettepanekuid erinevate turukorraldusskeemide kasutamisest loobumise kohta. Nii viidi pagarivõi skeemis ning võist ja koorest toodetud kontsentreeritud või otsetarbimise toetuskeemis toetusmäärad 2007. aasta aprilli lõpus nulli. Või ja juustu fikseeritud eksporditoetuse määrad vähenesid järk-järgult nullini juuni keskpaigaks.

Komisjon on rõhutanud, et turuskeemide aktiivsest kasutamisest loobumine ei pruugi olla lõplik. Kui turuolukord realselt nõuab, ollakse põhimõtteliselt valmis erinevaid toetusmäärasid taastama.

Lisaks juba toimunud muutustele viiakse 2007. aasta lõpus ning 2008. aastal läbi nn "Tervisekontroll", mille käigus toimub 2003. aasta reformi tulemuste ülevaatamine ja hindamine ning planeeritakse erinevate valdkondade turukorraldusabinõude vastavusse viimist lähtuvalt kujunenud muutustest ning arengutest turul.

### **Kaubandus kolmandate riikidega**

Käesolevast aastast on järk-järgult alandatud piimatoodete eksporditoetusi ning juuni keskel langetati toetusmäärad hoopiski nulli. Seoses soodsa turuolukorraga püsivad toetusmäärad siiani nullis ja Euroopa Komisjoni hinnangul selles osas lähiajal muutusi ette näha ei ole.

### **Või ja lõssipulbri sekkumiskokkuost**

2003. aasta reformi otsus, mille tulemusena vähendati või ja lõssipulbri sekkumishindasid kuni 2007. aastani, on viinud skeemis tänaseks toetusmäärad sellisele tasemele, kus soodsa piima ja piimatoodete turuolukorra raames on skeemis osalemine muutunud ebaatraktiivseks. Sekkumiskokkuostu rakendati EL-s viimati 2007. aastal märtsikuus, kui sekkumisladudesse osteti 437 t võid, millele II kvartalis enam lisa ei tulnud. Või hind oli sel perioodil alla sekkumishinna vaid Portugalis ning sedagi vaid kuni mai lõpuni. Juuni keskel nihutati müüdava või vanuse piirmäär 1. septembrilt 2006 1. juunile 2007, mis lubas juuni lõpus maha müüa ka I kvartalis sisse ostetud 437 t. Praeguseks hetkeks on või hinnad kõikides liikmesriikides üle sekkumishinna ning sekkumislaod on tühjad.

Tulenevalt turuolukorrast puudub lõssipulbri sekkumiskokkuostu vastu igasugune huvi.

### **Või, lõssipulbri ja juustu eraladustamine**

2007. aastal rakendati EL-s eraladustamist võrreldes eelmise aastaga samaväärselt. Kokku sõlmiti 2007. aasta 18. oktoobri seisuga lepinguid või eraladustamiseks 87 tuh/tonni kohta.

### **Või ja lõssipulbri kasutustoetused**

Kasutustoetuste skeemide määrad viidi järk-järgulise vähendamise teel nulli, lõssipulbri puhul 2006. aasta augustikuus ning pagarivõi skeemis ja võist ja koorest toodetud kontsentreeritud või otsetarbimise toetuskeemis 2007. aasta aprilli lõpuks.

### **Koolipiim**

Viimasel ajal toimunud piimaminipaketi raames kehtestati ühenduses 1. jaanuarist 2008. aastal koolipiima skeemis ühtne abimäär, mis ei olene rasvasisaldusest. Kõikide

piimakategoriate jaoks kehtestatakse abimäär 18,15 eurot/100kg. Koolid võivad jätkuvalt ise piimavaliku üle otsustada.

Lisaks ühenduse sees vastu võetud muudatusele koolipiima skeemis, muudeti alates novembrikuu taotlusperioodist ka Eesti riiklikku toetusmäära ja õpilastelt küsitavat osa, mis olid tulenevalt piima ja piimatoodete hinnatõusust jäänud ajale jalgu. Suurendatud määrad tagavad jätkuvalt toetusskeemis osalevate õppeasutuste õpilaste varustamise soodsama hinnaga piima ja piimatoodetega ning tagab toetusskeemis osalevatele taotlejatele toetuse stabiilsuse.

### Piima ja piimatoodete hinnad

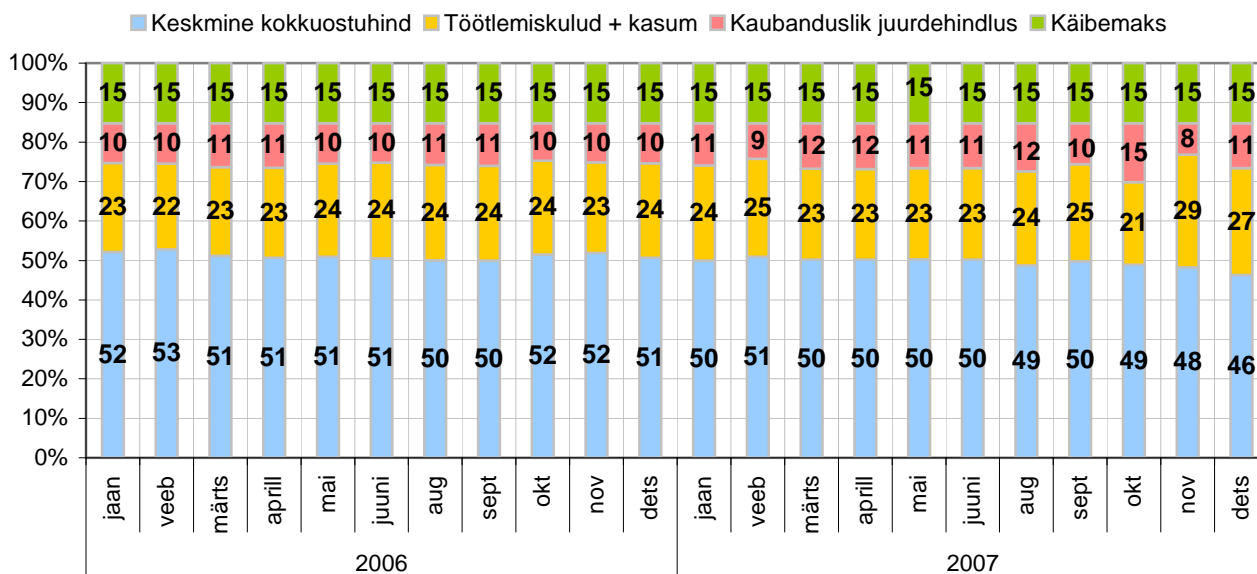
Vaatleme Eestis populaarse 2,5% joogipiima keskmise jaekaubandusliku lõpphinna kujunemist (joonis 26.). Arvutuses on kasutatud toorpiima kokkuostuhinda, tööstusest väljamüügihinda, jaemüügihinda ja käibemaksu. Toorpiima töötlemise kulu ( - ) ja rasvaprotsendi reguleerimisel separeeritud koore kogus ( + ) on võetud tinglikult võrdseteks, seega on nende väärtus kokku 0 ning neid mõisteid arvutuses ei kasutatud.

Piimatoodete lõpphind koosneb erinevatest etappidest:

- Hinna arvestamise aluseks on toorpiima kokkuostuhind, mis 2007. aastal oli toote lõpphinnast keskmiselt 46 – 51% (2006. aastal 51 – 53%).
- Järgmiseks on töötlemiskulud, mis sisaldavad: transporti, seadmeid, tehnikat, elektrit, kütet, vett, kanalisatsiooni, pakendeid, laboratoorseid analüüse, pesu-desovahendeid, töötasu, administratiivseid kulusid, turundust, kasumit jm. Töötlemiskulud moodustasid 2007. aastal lõpphinnast 21 – 29% (2006. aastal 22 – 24%).
- Kaubanduslik juurdehindluse % on kaupluste lõikes väga erinev. Seda mõjutavad kaupluse asukoht, suurus, ostjaskond, müüdav kogus, tarnija jm. 2007. aastal kõikus juurdehindlus kuude lõikes 8 – 15%-ni (2006. aastal 10 – 11%).
- Käibemaks, 18%, moodustab kogu hinnast 15%.

Allolevalt jooniselt näeme, et erinevates etappides osatähtsuste kõikumine kuude lõikes oli 2006. aastal tunduvalt väiksem kui 2007. aastal. Selle peamiseks põhjuseks on 2007. aasta teisest poolest toimunud kiire toorpiima kokkuostuhinna kasv, mis oli tingitud suurenenud piimatoodete nõudlusest nii maailma- kui ka EL turul.

**Joonis 27.** 2,5% joogipiima hinna kujunemine, 2006-2007

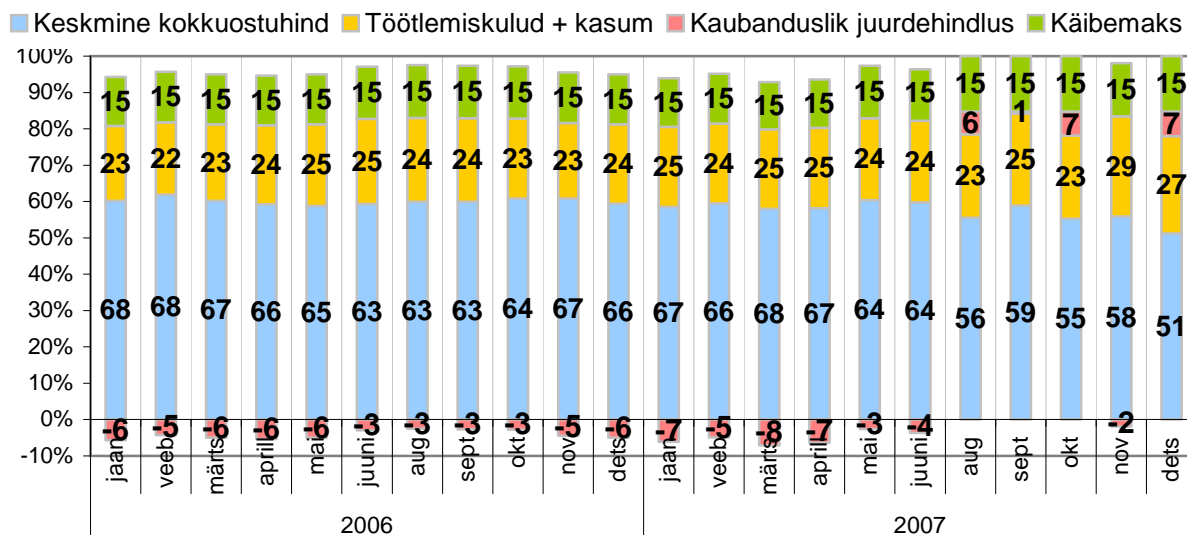


Allikas: EKI, ESA, PM arvutused (arvutustes vahehinnad käibemaksuta)

Edukaks tegevuseks tänapäeva jaekaubanduses peab kauplus kindlaks määrama sihtgrupi. Sihtgrupi määratlemisel on väga oluliseks teguriks ostja hinnatundlikkus. Omades sellist teavet on tekkinud klientide ostujõust lähtudes erineva hinnatasemega kauplused, näiteks „Selver”, „Rimi”, „Maxima”, „Comarket”, „Säästu”, „Prisma”.

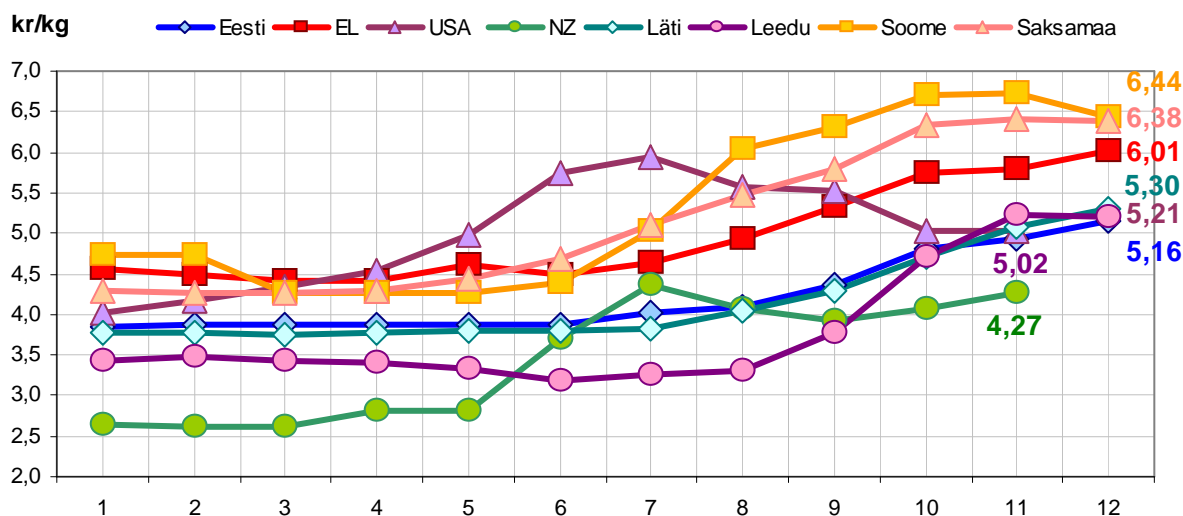
Kui eelmisel joonisel (27.) vaatasime keskmise 1 liitri 2,5% joogipiima hinna jagunemist keskmises Eesti kaupluses, siis järgneval joonisel (28.) näeme 1 liitri kilepakendis 2,5% joogipiima hinna kujunemist keskmises säästu jaekaubanduskettis. Säästuketid on suunatud eelkõige hinnatundlikule tarbijale ja seetõttu hoitakse nendes kauplustes esmatarbekaupade hindasid madaladena. Lisaks odavale piimale-leivale ostab tarbija tavaliselt ka muu vajamineva kauba, suurendades sellega kaupluse käivet üldiselt. Seetõttu hoitaksegi joogipiima hinda all, hoolimata isegi müügist saadud väikesest kahjumist.

**Joonis 28.** Säästu kauplustes müüdava 1 liitri kilepakendis 2,5% joogipiima hinna kujunemine



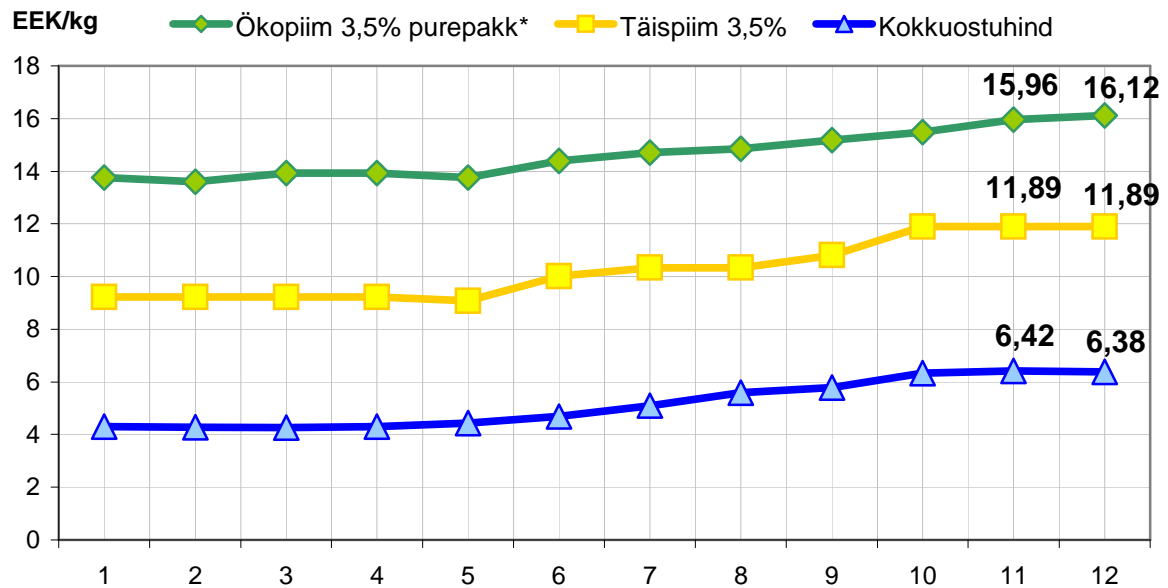
Allikas: EKI, ESA, PM arvutused (arvutustes hinnad käibemaksuta)

**Joonis 29.** Toorpiima kokkuostuhinnad, 2007



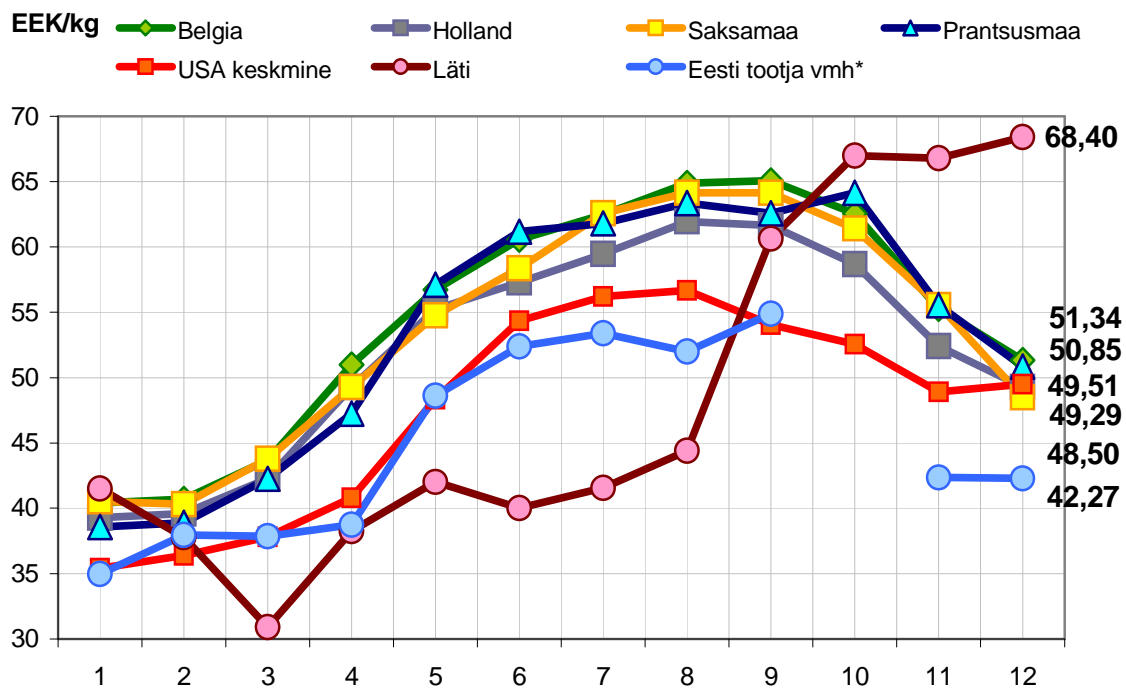
Allikas: EKI, ESA, CIRCA

**Joonis 30.** Toorpiim kokkuostuhind ning ökopiima ja täispiima jaehinnad Saksamaal, 2007



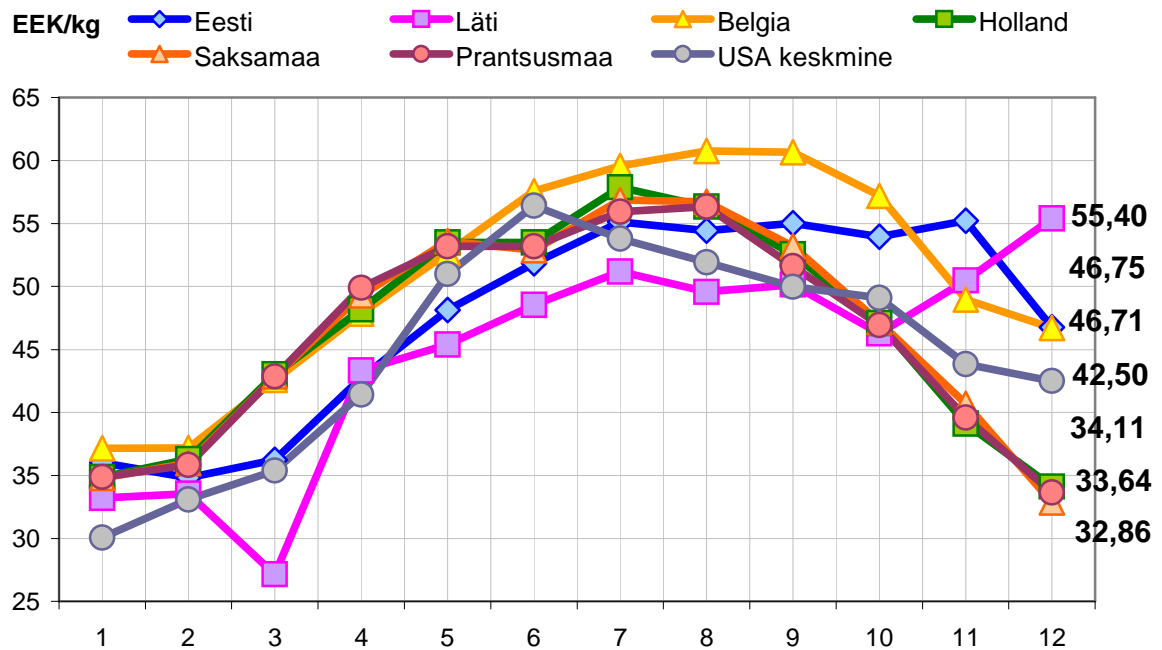
Allikas: EKI, ESA, CIRCA

**Joonis 31.** Täispiimapulbri hulgi hinnad, 2007



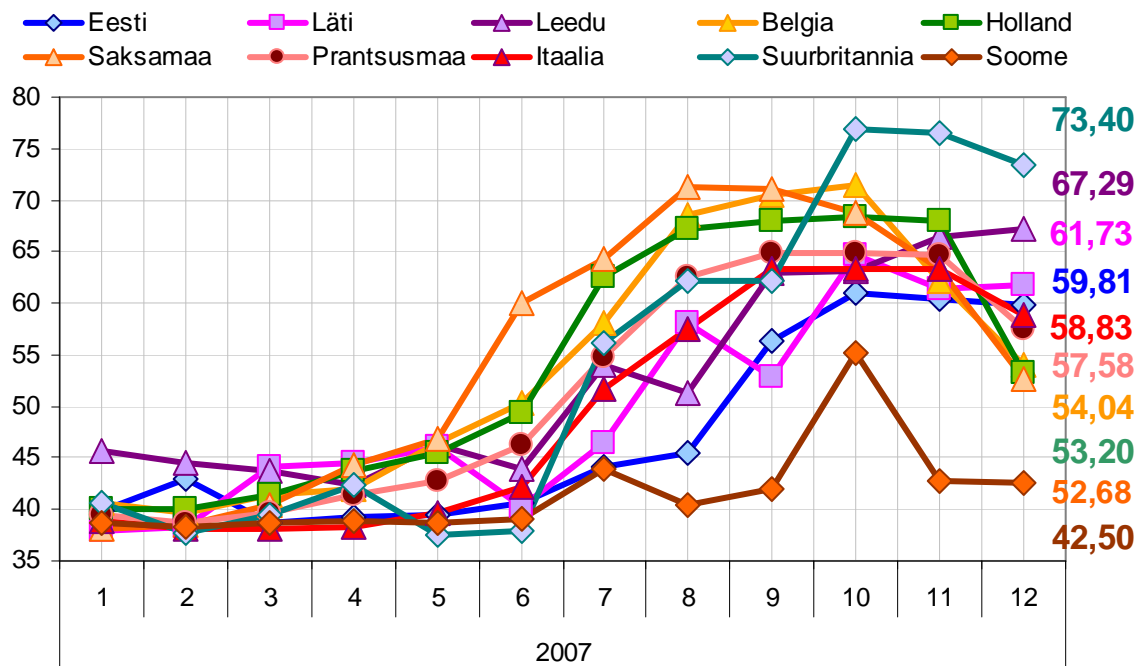
Allikas: EKI, ESA

Joonis 32. Lõssipulbri hulgihinnad, 2007



Allikas: EKI, ESA

Joonis 33. Või hulgihinnad 2007, EEK/kg



Allikas: EKI, ESA