

Põllumajandusministeerium
Põllumajandusturu korraldamise osakond



Põllumajandussektori 2010. aasta III kvartali ülevaade

Tallinn
30. november 2010

SISUKORD

1. III kvartali ilm ja taimede areng	3
2. Taimekasvatus	6
2.1 Põllumajanduskultuuride kasvupinnad ja saagid	6
2.2 Taimekasvatuse tootjahinnad	9
2.3 Turukorraldus	11
3. Loomakasvatus	14
3.1 Piimatootmine	15
3.2 Lihatootmine	15
3.3 Piima ja liha kokkuostuhinnad	16
3.4 Munatootmine	17
3.5 Mesindus	18
3.6 Turukorraldus	18
4. Põllumajanduse majandusnäitajad	22
4.1 Põllumajanduse tootjahinna ja ostuhinna indeksid	22
4.2 Põllumajandussektori 2009. aasta majandustulemused EAA alusel	23
4.3 Kindlustustoetus	31
5. Euroopa Liidu komiteedes ja töögruppides osalemine	33
Kokkuvõte	37
Lisa 1. Teravilja turuolukord EL-is	38
Lisa 2. Piima ja piimatoodete turuolukord EL-s	42
Lisa 3. Veise- ja vasikalihaga turuolukord EL-s	45
Lisa 4. Sealihaga turuolukord EL-is	48
Lisa 5. Munade ja linnuliha turuolukord EL-is	51

Põllumajandussektori 2010. aasta III kvartali ülevaade on koostanud Põllumajandusministeeriumi põllumajandusturu korraldamise osakond. Ilmastiku ja taimede arengu kokkuvõtte aluseks on Jõgeva Sordiaretuse Instituudi (SAI) agrometeoroloog-ekspert Laine Kepparti ülevaated.

Vastutav toimetaja Urve Valdmaa, urve.valdmaa@agri.ee

1. III kvartali ilm ja taimede areng

Urve Valdmaa Jõgeva Sordiaretuse Instituudi (SAI) agrometeoroloog-ekspert Laine Kepparti ülevaadete alusel.

Nii kuuma **juulit** kui käesoleval aastal, ei ole Jõgeva 1922. aastast alanud vaatluste järgi varem veel esinenud. Kuu keskmine õhutemperatuur ületas viimase 88 aasta keskmist enam kui 5 kraadi võrra. Senine kõrgeim kuu keskmine õhutemperatuur pärines 2001. aastast, mis jäi tänavusest näitajast ligi 2 kraadi võrra madalamaks. Selle suve juulikuu ametlik Eesti kuumarekord - 34,5 kraadi mõõdeti 28. juulil Narva-Jõesuus. Jõgeval oli samal päeval sooja 33,4 kraadi, mis kordab senist 2006. aastast pärit juuli kõrgeimat temperatuuri, kuid jääb alla Jõgeva absoluutsele maksimaalsele õhutemperatuurile (1992. aasta augustis registreeriti 34,6 kraadi). Erakordselt suur oli juulis ka enam kui 30 kraadise kuumaga päevade arv. Senise vaatlusrea andmetel on meil esinenud enam kui 30 kraadist kuumust ainult 22% aastatest, kuid käesoleva aasta juulis tõusis õhutemperatuur üle 30 kraadi koguni 10 päeval. Senised rekordarvud pärinesid aastatest 1941. ja 1994., mil sellist kuumust esines kuu jooksul 7 päeval. Ohtlikuks loetakse õhutemperatuuri tõusu üle 33 kraadi. Paljude Eestis kasvatavate taimeliikide jaoks loetakse ebasoodsaks temperatuuri tõusu üle 27 kraadi, mille juures peatub nii taime kasv, areng ning viljumine. Jõgeval tõusis maksimumtemperatuur üle 27 kraadi 22 päeval ning kõige soojematel päevadel registreeriti mahalangenud kartulipealsetega põllul mulla pinnal kuumust üle 50 kraadi.

Vihm tuli juulis hoo- ja äikesevihmadena ning need jaotusid väga erinevalt. Suuremad sajud, mis põllud ja aiamaad korralikult ära kastsid, olid 6.-9. juulil tugeva kuumalaine ees – siis sadas 3-4 päevaga vihma kohati üle 50 mm. Paiguti kaasnes vihmajärgel ka rahe. Edaspidi oli vihma vähe - kohati esines vaid äikesevihmahooge. Tugevam sadu oli rannikul ja saartel 18. juulil, kuid enamuses Eestis sadas nii vähe, et märjaks said ainult taimede lehed. Sagedamaks muutusid äikesevihmad kuu viimasel dekaadil ning paiguti kaasnes sajuhoogudega rahe. Tugev äikesetorm liikus üle Eesti 29. juulil ning siis ulatus tuule kiirus mandril ilmajaamade andmetel iiliti kuni 20 m/s, mis murdis oksid ja puid. Juuli sademete summa kõikus 7 mm-st Jõhvis kuni 170 mm-ni Pärnumaal Talis.

Taimede areng oli juulis väga kiire ning teraviljad said koristusküpseks üle kahe nädala varem võrreldes paljude aastate keskmisega. Taliteraviljad olid talvekahjustuste tõttu hõrenenud, suviteraviljad olid aga tänu soodsale võrsumis- ja juurdumisaja ilmastikule valdavalt tihedad ning pika peaga. Õnneks oli pikema kuivaperioodi ajaks juba enamikel teraviljapõldudel jõudnud tera suures osas täis kasvada ning põud enamuses Eestis tera massile väga suurt mõju ei avaldanud. Paigus, kus juuli alguses vihma ei sadanud, jäi tera peenemaks. Enam kannatasid kuivusest tõenäoliselt hilised külvid ja pika valmimisajaga sordid. Juuli kuumusega toimus intensiivne aurumine ja muld kuivas kiiresti. Paljud lopsakama lehestikuga taimed hakkasid närbuma ning põldudel oli näha kartulipealsete longu vajumist. Mugulate intensiivse kasvu ajal tarbib kartul palju vett ja niiskuse nappus vähendab saaki. Kuigi käesoleval aastal oli soodsate niiskustingimuste ajal juuni lõpus - juuli alguses moodustunud kartulipesas valdavalt mugulaid palju, takistas juuli kuivus nende suureks kasvamist. Ilmastik soosis palju soojust nõudvate taimeliikide nagu kurgid ja suvekõrvitsad, kasvamist ning need andsid regulaarse kastmise korral rikkaliku saagi.

Juuli jooksul kogunes efektiivset (üle 5 kraadist) soojust Jõgeval 528 kraadi, mis on seniste vaatlusaastate suurim summa. Kevadest alates kogunes efektiivset soojust juuli

lõpuks 1 104 kraadi, mis ületab pikaajalist keskmist ca 230 kraadi võrra. Keskmisena koguneb selline efektiivse soojuse summa alles 21. augustiks. Aktiivset (üle 10 kraadist) soojust kogunes alates 10. maist juuli lõpuni kokku 1 380 kraadi, mis on piisav summa varasemate kartulisortide bioloogiliseks valmimiseks.

Augusti I poolel jätkus erakordne südasuvine kuumus. Jõgeval tõusis õhutemperatuur augustis üle 30 kraadi viiel päeval, mis on 1922. aastast alanud vaatlusrea uus rekord. Senine rekord pärines 2002. aastast, kui üle 30 kraadist mõõdeti Jõgeva piirkonnas kuu jooksul kahel korral. Eesti absoluutne maksimaalne õhutemperatuur jäi käesoleva aasta suvel ületamata. Suve kõrgeim õhutemperatuur registreeriti 7. augustil Narva-Jõesuus - 35,4 kraadi, mis jäi senisest Eesti rekordist ainult 0,2 kraadi võrra madalamaks. Mandri idaosas tõusis õhutemperatuur 7. ja 8. augustil 33-35 kraadini, lääneosas 31-32 kraadini ning rannikul ja saartel 24-31 kraadini. Jõgeval registreeriti kuu maksimumiks 7. augustil 34,0 kraadi.

Kuu alguses olid taimed kuumuse ja mulla kuivuse tõttu närbumas ning kartulipealsed vajusid osadel põldudel vee nappuse tõttu vagudele maha. Siin-seal sadas hoovihma, kuid valdavale osale Eestist tõid need ainult lühiajalist levendust suurele niiskuse puudusele. Suuremaid sadusid esines kohati Kagu- ja Loode-Eestis ning saartel. 8. augustil tuli äikesevihm koos marutuulega, mis liikus üle Eesti lõunast põhja. Tuule kiirus ulatus ilmajaamade andmetel mandriosas iiliti üle 30 m/s (Väike-Maarja 37, Tooma 32 m/s) ning enam tormikahjustusi esines Ida-Eestis. Äikest koos tormituulega esines kohati ka 14-15. augustil. Kuu II poolel ilm järsult jahenes ning sageli sadas vihma - tihti esines äikest ja kohati oli sadu väga tugev. 17. augustil sadas ühe ööpäevaga Tartumaal Rannus 76 mm ja 18. augustil Läänemaal Kasaris 86 mm. 18. augustist alates õhutemperatuur üle 25 kraadi enam ei tõusnud ja kuu lõpus oli Ida-Eestis päevasooja vähem kui 15 kraadi, Lääne-Eestis ja saartel kuni 18 kraadi ning 31. augustil esines maapinna lähedases õhukihis kohati nõrka öökülma. Augusti II poole rohked ja sagedased sajud takistasid viljakoristust, kuid samas täienesid mulla veevarud ning kartulimugulad kasvasid suuremaks.

Augusti keskmiseks õhutemperatuuriks kujunes Jõgeval 18,1 kraadi, mis ületab viimase 88 aasta keskmist ca 3 kraadi võrra. Kuu lõpuks kogunes kevadest alates efektiivset soojust 1 510 kraadi, mis on senise vaatlusrea rekord. Pikaajalise keskmisena on samaks ajaks efektiivseid temperatuure Jõgeval kogunenud 1 200 kraadi ja kogu vegetatsiooniperioodi lõpuks 1 430 kraadi.

Tänu rohkele soojusele oli augusti lõpuks suviraps juba valminud ning alustati selle koristust. Kuumuse mõjul oli valmimine väga kiire ja kuu lõpuks olid isegi hilised suvirapsisordid küpseks saanud, kuid tera oli kiire valmimise tõttu jäänud peeneks. Augusti sademete summa kõikus Eestis 39 mm-st Kundas kuni 243 mm-ni Võrus. Kohati ületas sajusumma normi enam kui kolmekordselt, paiguti jäi aga normist poole väiksemaks. Jõgeval sadas kuu jooksul vihma 91 mm, mis on pikaajalisele keskmisele lähedane summa. Kuu viimasel dekaadil sadas enam kui pool kogu kuu sademete hulgast.

September kujunes keskmise õhutemperatuuri järgi Jõgeval tavalisest poole kraadi võrra soojemaks, kuigi kuu algas ja lõppes maapinnalähedaste öökülmadega. 1. septembri varahommikul mõõdeti Jõgeva ilmajaamas maapinna lähedal mullal -1,2 ja 30. septembril -1,9 kraadi külma. Õhutemperatuur (mõõdetakse kahe meetri kõrgusel) jäi kuu kestel valdavalt osas Eestist plusspoolele ja langes 30. septembril miinusesse ainult kohati Lõuna- ja Edela-Eestis, kus taevas oli sel ööl selgem. Käesoleva aasta septembri kõige kõrgem õhutemperatuur registreeriti enamuses Eestis 25. kuupäeval, kui sooja oli mandriosas 18-21 kraadi (Jõgeval 21 kraadi), läänerrannikul 16-19 kraadi. Efektiivseid temperatuure kogunes Jõgeval kevadest alates 30. septembri seisuga

1 689 kraadi, mis ületab vaatlusaastate keskmist samal ajal ca 300 kraadi võrra. Vaatlusaastate keskmisena on kogunenud Jõgeval efektiivset soojust kogu taimekasvuperioodil 1 430 kraadi ja seega ületas käesoleva aasta septembri lõpuks kogunenud soojushulk seda ca 260 kraadi võrra.

Septembris oli palju pilves sombuseid ilmu ja päikesepaiste kestus jäi Jõgeva ilmajaama andmeil keskmisest ligi ühe neljandiku võrra väiksemaks. Vihma tuli kuu jooksul Eestis 47-174 mm, mis on paiguti (Kirde-Eestis) normist vähem ja kohati (Lõuna-ja Edela-Eestis ning saartel) kuni kaks korda normist enam. Tugevamaid sadusid esines 2.-3., 12.-15., 18.-22. ja 27.-28. septembril. Muld muutus vihmade järel märjaks ning põllutööd (sh kartulivõtt) olid ajuti takistatud. Põldudel haljendasid taliteraviljaorased ja talirapsid, -rüpsid. Septembri alguses külvatud taliteravilja-põldudel tekkisid kuu lõpuks taimedel esimesed võrsed, kuu keskpaigas tehtud külvidel olid taimed 2.-3. lehe faasis. Augusti esimesel poolel külvatud talirüpsil oli kuu lõpuks arenenud 2-4 pärislehepaari, -rapsil veidi vähem.

2. Taimekasvatus

Reno Paju, Viive Alliksoo, Ahto Tilk

2.1 Põllumajanduskultuuride kasvupinnad ja saagid

2010. aastal oli põllukultuuride kasvupind Statistikaameti (SA) esialgsel andmetel kokku 571,4 tuh ha, mis on eelmise aasta põllukultuuride kasvupinnast 4,8 tuh ha võrra ehk 0,8% suurem. Põllukultuuridest vähenes teraviljade kasvupind 3% ja kartuli pind 4%, kuid tehniliste kultuuride pind suurenes 19%. Teiste kultuuride pind jäi enam-vähem samaks.

SA andmetel oli Eestis 15. septembri seisuga koristatud 96% teravilja, 84% rapsi ja rüpsi ning 43% kartuli kasvupinnast. Kuna käesoleva aasta koristusperioodil valitses soodne ilm, siis olid ka koristustööd toimunud tõrgeteta. Eelmisel aastal oli samaks ajaks koristatud 81% teravilja, 21% rapsi ja rüpsi ning 42% kartuli kasvupinnast. Peamiste põllukultuuride saake 2009. aastal ning 2010. aasta lõplike saakide prognoosi kajastab tabel 1.

Tabel 1. Peamiste põllukultuuride saagiandmed 2009. aastal ja Põllumajandusministeeriumi 2010. aasta saagiprognos

	2009			2010 prognoos		
	tuh ha	tuh t	kg/ha	tuh ha	tuh t	kg/ha
Teravili	316,4	873,6	2 761	301,5	755,1	2 505
sh rukis	15,3	39,1	2 555	13,9	30,2	2 180
tritik	8,0	22,7	2 834	7,0	17,0	2 420
talioder	1,4	3,3	2 371	1,6	3,6	2 260
taliniisu	45,0	144,7	3 216	40,5	122,4	3 020
suvinisu	68,6	197,8	2 883	80,2	216,6	2 700
kaer	36,1	86,4	2 394	34,6	64,0	1 850
oder	139,3	373,7	2 683	120,6	295,4	2 450
segavili	2,6	5,8	2 234	2,9	5,7	2 000
tatar	0,1	0,1	615	0,2	0,1	500
Söödahernes	4,9	7,6	1 547	6,0	11,4	1 900
Raps	82,1	136,0	1 657	96,2	134,7	1 400
Kartul	9,1	139,0	15 275	8,3	125,0	15 000
Avamaaköögivili	2,8	59,1	21 446	2,9	x	x
Põllukultuurid kokku	566,6	x	x	571,4	x	x

Allikas: SA, PM

Teravili

Põllumajandusministeeriumis koostatud esialgse hinnangu (edaspidi prognoos) kohaselt kujuneb teravilja kogusaagiks käesoleval aastal 755,1 tuh t, mis on eelmise aasta kogusaagist 118,5 tuh t võrra ehk 13,6% väiksem. Teravilja kasvupind prognoosi kohaselt oli kokku 301,5 tuh ha, mis on 4,7% väiksem kui eelmisel aastal. Keskmiseks saagikuseks kujuneb 2 505 kg/ha, mis on 256 kg/ha kohta ehk 9,3% väiksem kui eelmisel aastal. Vaatamata väiksele terasaagile oli vilja kvaliteet hea.

Taliteravilja kasvupind oli prognoosi kohaselt 63,9 tuh ha, mis on 5,8 tuh ha ehk 8,3% väiksem kui eelmisel aastal. Eelmise aasta sügisel külvatud 2010. aastal koristatavate pindade järgi (külvipind oli kokku ligi 87 tuh ha) töötas tulla rekordiline taliviljasaak, kuid ilmastik oli taliviljadele halb. Sügis oli tavapärasest vihmase,

mistõttu jäid taimede poolt kogutud toitainete varud üsna väikeseks, talvitumine oli keeruline, kuna sügisel külmumata maale sadanud paks lumekiht püsis maas kuni kevadeni, kuid paiguti püsis temperatuur lume alla plusspoolel ja puhkeseisundi asemel jätkus taimede aktiivne elutegevus, mis aga muutis taimed kevadeks nõrgaks ja taimehaigustele vastuvõtlikuks. Kevadel tekitasid probleeme erakordselt lumerohkest talvest tingitud sulaveed. Seetõttu tuli osadele taliviljapõldudele kevadel külvata suvivilvi. Enim kannatas talinisu, mille kasvupind kahanes kevadeks neljandiku võrra.

Suviteravilja kasvupind oli prognoosi kohaselt 242,2 tuh ha, mis on 4,5 tuh ha võrra ehk 1,8% väiksem kui eelmisel aastal. Kultuuriti muutusid enim odra ja nisu pinnad. Odra pind vähenes 13,4%, kuid nisu pind suurenes 16,9%. Kui taliviljade jaoks oli talv suhteliselt raske, siis suviviljade jaoks oli suvi veelgi raskem. Seda eelkõige juulis ja augustis valitsenud väga kuuma ja kuiva ilma tõttu, mis peatas viljade arengu mõnel pool Eestis täielikult, mille tõttu kahanes oluliselt saagikus. Käesoleval aastal ei aidanud ka tugevam väetamine ja tavapärasest intensiivsem mullaharimine. Eesti Maaviljeluse Instituudi (EMVI) vanemteaduri Peeter Viili hinnangul vähendas mõningal määral pika kuivaperioodi mõju sobilike eelviljade valik ja integreeritud taimekaitse, so herbitsiidide ja fungitsiidide kasutamine.

Raps

Rapsi ja rüpsi kasvatati käesoleval aastal prognoosi kohaselt 96,2 tuh hektaril, mis on 14,1 tuh ha ehk 17,2% suurem pind kui eelmisel aastal. 15. septembriks oli kogu rapsi ja rüpsi kasvupinnast koristatud 84% ning koristuspinna hektarilt saadi keskmiselt 1 414 kg seemet. Prognoosi järgi kujuneb rapsi saagiks 134,7 tuh t ning keskmiseks saagikuseks 1 400 kg/ha.

Sarnaselt suviviljadega oli ka rapsi ja rüpsi jaoks kasvuperiood valitsenud kuumuse tõttu keeruline. Rapsitaimede õitsemise lõppfaas jäi paiguti kõige kuivemale ning kuumemale ajale ja taimede ülemised õied pudenesid kuuma tõttu maha ning kaunu tekkis hinnanguliselt tavapärasest kolmandiku võrra vähem. Seetõttu jäi selle aasta kogusaak vaatamata rekordilisele kasvupinnale tõenäoliselt eelmise aasta omast väiksemaks. Eriti raske oli möödunud suvi Põhja-Eestis paepealsetel muldadel kasvanud rapsi ja rüpsi jaoks, kuna sealne mullastik on küll kõrge huumuse- ja toitainetesisaldusega, kuid väga põuatundlik.

Kartul

Prognoosi kohaselt oli kartuli kasvupind 8,3 tuh ha, mis on 0,8 tuh ha võrra ehk 8,8% väiksem kui eelmisel aastal. 15. septembriks oli Eestis koristatud 43% kartuli pinnast ning keskmine saagikus oli 21,7 t/ha. Septembri lõpus koostatud prognoosi järgi kujuneb kartuli keskmiseks saagikuseks 15 t/ha ning kogusaagiks 125 tuh t.

EMVI teaduri Luule Tartlani hinnangul oli taimede kasvamine käesoleval aastal keerulisem ning saak sõltus rohkem kui tavaliselt mahapaneku ajast, sordist ja kasvukohast. Varase kartuli kattelooriga katnud tootjad said hea saagi, kuid hiljem maha pannud ja katteloori mittekasutanud tootjad said vähese saagi. Kartulivõtu aeg oli käesoleval aastal paar nädalat tavalisest hilisem, kuna kuival suvel puhanud ja alles sügiseste vihmadega kasvama hakanud kartulil oli probleeme koore kinnijäämisega. Kuum ja kuiv suvi pani kartulitaimede kasvu seisma ja taim puhkas. Selle tulemusena jäid mugulad väikeseks, kuigi pesas oli neid palju. Paiguti segasid sügiseseid vihmad kartulivõttu, eriti Lääne-Eestis. Mitmel pool sadanud vihmad ujutasid vaovahed üle ning tehnikaga põllule ei pääsenud. Luule Tartlani hinnangul jäid käesoleva aasta kartulisaagid üle Eesti eelmise aasta saagist väiksemaks.

Rohusöödad

Ühe- ja mitmeaastaste söodakultuuride pind oli 2010. aastal SA esialgsel andmel 147,8 tuh ha, mis on 1,8 tuh ha võrra suurem pind kui eelmisel aastal. Loodusliku- ja pikaajalise rohumaa pind oli esialgsel andmel kokku 192,8 tuh ha mis jääb eelmise aasta pinnaga võrreldes samaks.

Põllumajandusuuringute keskuse (PMK) kodulehel EMVI vanemteaduri Uno Tamme kommenteeritud rohusilo seire kohaselt olid juuni esimesel nädalal heintaimede sileerimise tingimused rahuldavad. Proovide võtmiseks valiti põllud, kus kasvasid kõrreliste rohked põldheinad (välja arvatud raiheinad). Raiheinte seeduvus oli sel ajal veel piisavalt kõrge, kuid proteiinisaldus oli nädalaga kiiresti vähenenud (toorproteiin 14%). Rohusööda toiteväärtus sõltus liblikõieliste-kõrreliste suhtest taimikus. Kõrreliste ülekaaluga rohu seeduvus oli väike, mis ei vastanud hea toiteväärtuse nõuetele. Ristikute- ja lutsernirohked taimikud olid hea seeduvusega ning piisava proteiinisaldusega.

Juuni keskel võetud proovide kohaselt oli heintaimede esimese niite optimaalne aeg lõppemas. Laborianalüüsile tuginedes olid proovide võtmiseks valitud põllud õigel ajal koristatud. Liblikõieliste rohked taimikud vajavad oma arenguks märksa rohkem soojust kui kõrrelised ja niitmiseks sobilik efektiivsete temperatuuride summa täitus juunis. Jätkuvalt jaheda ilma tõttu oli rohu toiteväärtus veel hea. Niiskust ja soojust jätkus ning tingimused ädalakasvuks olid soodsad.

Avamaaköögivilja

2009. aastal oli avamaaköögivilja kasvupind 2 757 ha. Suuremal osal avamaaköögivilja kasvupinnast kasvatati porgandit (647 ha), järgnesid kapsas (637 ha), söögipeet (318 ha) ja sibul (232 ha), muid köögivilju kasvatati väiksematel pindadel. Avamaaköögivilja saak oli 2009. aastal 59 127 t, millest kapsast oli 18 770 t, porgandit 20 885 t, söögipeeti 7 158 t, kurki 3 620 t, kaalikat 2 493 t ja sibulat 1 914 t. Käesoleval aastal oodatakse sarnast saagitaset. Eriti sobilikud olid ilmad kõrvitsaliste, so kurgi ja kõrvitsa kasvuks, mis vajavad saagi kasvatamiseks kõrgemaid soojakraade kui muu köögivilja. Sügis oli suhteliselt soe ning kogu saagi koristamisega ei olnud vaja kiirustada.

Puuvilja ja marjad

2009. aastal oli viljapuu- ja marjaaedade kogupind 8 275 ha. Pool viljapuu- ja marjaaedade kogupinnast oli õunaaedade all. Marjadest kasvatati kõige enam maasikat (597 ha), mustsõstart (558 ha) ja punast sõstart (402 ha).

Puuvilja- ja marjasaak oli 2009. aastal kokku 9 773 t, millest enamuse (56%) moodustasid õunad (5 446 t). Marjadest saadi enim maasikat (1 790 t) ja sõstraid (912 t). Käesoleval aastal suuri saake ei saadud, eriti tootmisaedadest, kuna möödunud aasta rikkaliku saagi tõttu nõrgestatud puud said talvekahjustusi. Suuremal või vähemal määral said kahjustada kõik enam levinud viljapuuliigid ning seetõttu ei ole kõrgeid saaginumbreid ei õun- ega ka luuviljaliste puhul oodata. Keskmisest rohkem kandsid viljapuud saartel ja Läänemaal, keskmisest vähem aga Lõuna-Eestis. Ka marjasaagid ei ole ekspertarvamuse kohaselt kõrged. Erakordne kuumus kiirendas kõikide marjaliikide valmimist, mistõttu marjad jäid peeneks. Aasta oli soodne mädanike tekkeks ja kahjurite levikuks, mis vähendasid saaki ja halvendasid selle kvaliteeti.

2.2 Taimekasvatuse tootjahinnad

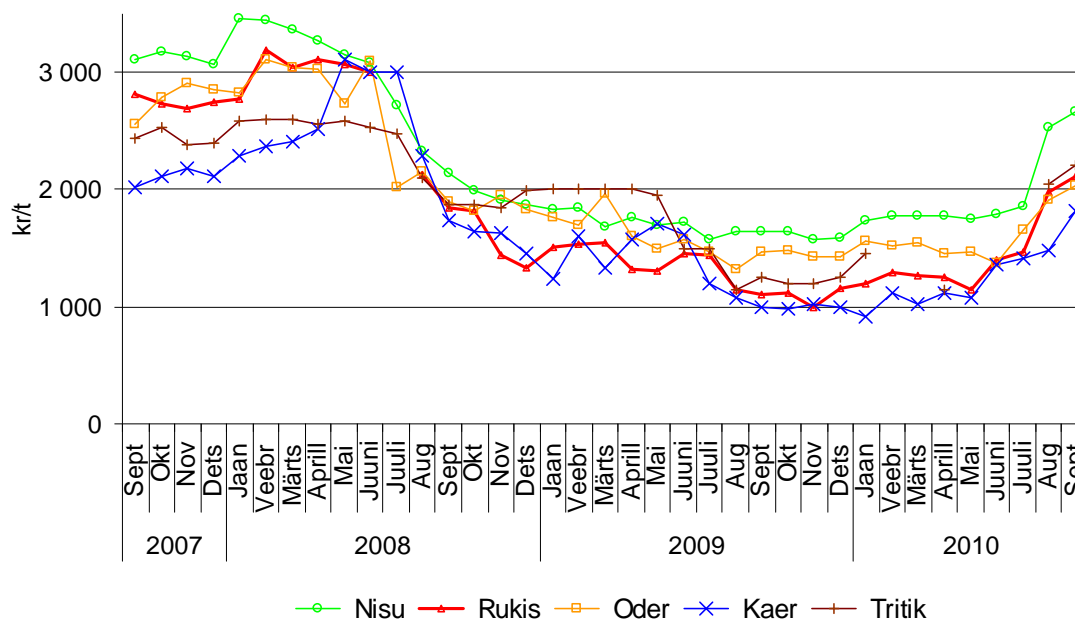
Konjunktuuriinstituudi (EKI) andmetel tõusid teravilja kokkuostuhinnad maailmaturul toimunud muudatuste toel Eestis 2010. aasta III kvartalis II kvartaliga võrreldes väga oluliselt. Rapsi kokkuostuhind püsis stabiilsena.

Tabel 2. Teravilja ja rapsi kokkuostuhinnad (töötajaettevõtete kaalutud keskmine) kr/t käibemaksuta

	III kvartal 2009	II kvartal 2010	III kvartal 2010	Muutus +/- %	
				III kv 2010/ II kv 2010	III kv 2010/ III kv 2009
NISU	1 640	1 775	2 592	46,1	58,1
Toidunisu	1 723	1 789	2 852	59,4	65,5
Söödanisu	1 528	1 765	2 144	21,5	40,3
RUKIS	1 123	1 315	2 012	53,0	79,1
Toidurukis	1 143	1 366	2 020	47,9	76,7
Söödarukis	988	950	1 550	63,2	56,9
ODER	1 438	1 438	1 948	35,4	35,4
Toiduoder	1 282	1 300	2 228	71,4	73,8
Söödaoder	1 439	1 439	1 947	35,3	35,3
KAER	1 026	1 116	1 627	45,8	58,5
Toidukaer	1 154	1 394	1 615	15,8	40,0
Söödakaer	993	968	1 630	68,4	64,1
TRITIK	1 260	1 150	2 125	84,8	68,6
RAPS	3 741	4 747	4 850	2,2	29,6

Allikas: EKI, PM

Nisu keskmine kokkuostuhind oli III kvartalis 2 592 kr/t, mis on 46% kõrgem kui II kvartalis. Rukki hind oli 2 012 kr/t, odra hind 1 948 kr/t ja kaera hind 1 627 kr/t, mis on vastavalt 53%, 35% ja 46% kõrgemad kui eelmises kvartalis. Nisu, rukki ja odra hind oli sellisel tasemel 2008. aasta I pooles (joonis 1). Kaera hind püsis sama kõrgena 2008. aasta lõpuni. Tritiku hind tõusis vaadeldaval perioodil isegi 85% ning III kvartalis oli keskmine hind 2 125 kr/t. Rapsi kokkuostuhind III kvartalis oluliselt ei muutunud - hind on kogu 2010. aasta jooksul püsinud suhteliselt stabiilsena.



Allikas: EKI, PM

Joonis 1. Teravilja hind Eestis perioodil september 2007 – september 2010

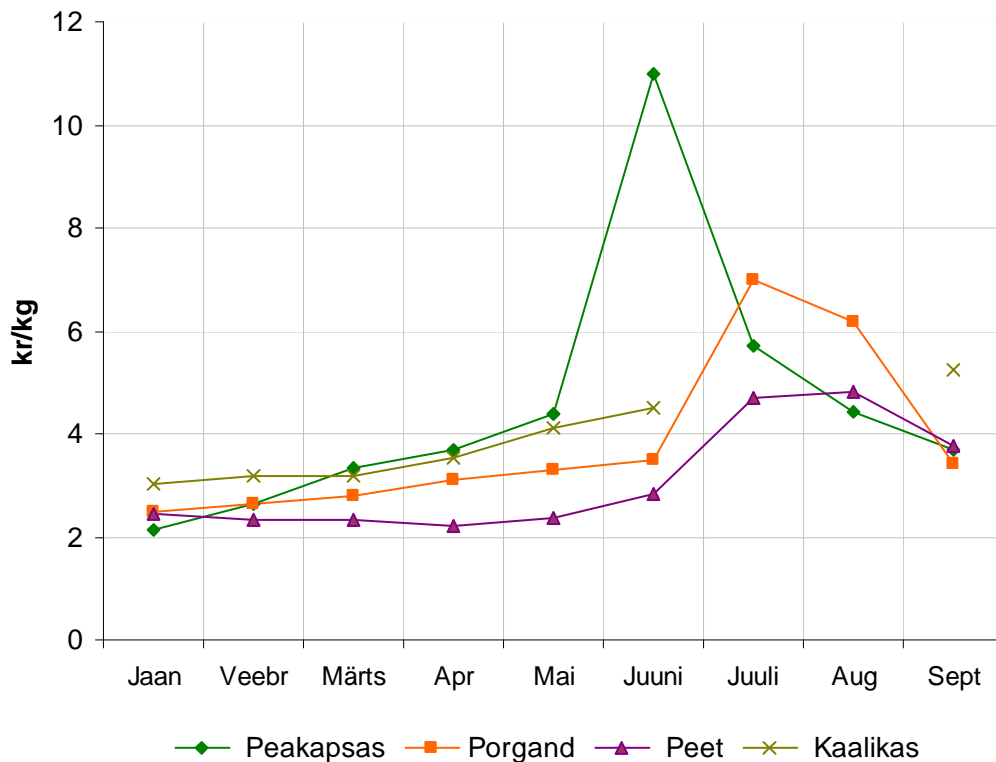
Köögivilja tootjahinnad (kvartali aritmeetiline keskmine) kolme kvartali kohta on toodud tabelis 3. EKI kogutud 2010. aasta köögivilja tootjahinnad (so köögiviljakasvatatelt kogutavad keskmised oma toodetud köögiviljade müügihinnad oma laos) I ja II kvartalis võrreldes eelmise aasta sama perioodiga olid porgandi, peedi ja kaalika osas oluliselt madalamad, kapsa, lühikurgi ja tomati osas aga kõrgemad. 2009. ja 2010. aasta III kvartalit omavahel võrreldes näeme, et kõik köögiviljad olid käesoleva aastal kallimad.

Tabel 3. Köögivilja tootjahinnad, käibemaksuta kr/kg (kvartali aritmeetiline keskmine hind)

	2009 kolme kv keskm, kr/kg	2010 kolme kv keskm, kr/kg	Muu-tus %	2010 I kv, kr/kg	2010 II kv, kr/kg	2010 III kv, kr/kg	Muu-tus võrrel-des 2009 I kv %	Muu-tus võrrel-des 2009 II kv %	Muu-tus võrrel-des 2009 III kv %
Pea-kapsas	3,01	4,52	50,3	2,71	6,36	4,56	-19,8	76,7	122,4
Porgand	4,45	3,39	23,9	2,63	3,22	5,68	-42,9	-43,2	10,9
Peet	6,82	9,94	45,8	2,37	2,43	4,3	-54,0	-40,9	39,6
Kaalikas	8,40	11,53	37,4	3,14	3,84	5,25	-36,7	-25,1	32,6
Kurk pikk	21,73	21,76	0,1	32,27	19,87	12,97	-13,6	25,7	7,7
Kurk lühi	14,73	18,35	24,6		23,06	11,63		26,4	3,8
Tomat	19,18	22,45	17,0		26,21	18,06		12,7	19,6

Allikas: EKI, PM

Tunduvalt kallim oli kapsas, peet ja kaalikas (kapsas koguni 122%). Kõige vähem oli tõusnud nii pika kui lühikese kurgi hind.



Allikas: EKI

Joonis 2. Köögivilja tootjahinnad 2010. aasta kolme kvartali jooksul kuude lõikes, käibemaksuta kr/kg (tootjate aritmeetiline keskmine hind kuu lõpus)

Tootjahinnad kuude lõikes olid kõikide avamaa köögiviljaliikide puhul kuni maini madalad, olles vahemikus 2,1 kr kuni 4,4 kr, kuid igas järgnevas kuus olid hinnad eelneva kuuga võrreldes valdavalt mõnekümne sendi võrra kõrgemad (joonis 2). Juunis-juulis, ajal, kui turule tulevad tooted uuest saagist, olid hinnad aga tunduvalt kõrgemad nagu eelnevatelgi aastatel. Kapsa hind tõusis juunis võrreldes maiga 150%. Augustis olid hinnad jälle langenud, jäädes enamiku köögiviljade puhul siiski kevadsuvistest hindadest 25-50% kõrgemaks.

Pika kurgi hind kolme kvartali jooksul oli kõige kõrgem I kvartalis (märtsis - 36,5 kr) ja kõige madalam III kvartalis (juulis - 12 kr). Lühikurk ja tomat tulid turule mais ning maksid vastavalt 29 kr ja 28 kr. Augustis oli mõlema hind märgatavalt madalam (vastavalt 72% ja 46%), kuid septembris hakkasid nende hinnad jälle tõusma (vastavalt 88% ja 20% võrreldes augusti hinnaga), makstes 15 kr ja 18 kr.

2.3 Turukorraldus

2009/2010 turustusaasta teravilja sekkumiskokkuostu võeti vastu 74 798 t otra. Litsentsitaotlusi teravilja ekspordimiseks rahuldati III kvartalis 9 kogumahus 1 630 t ja importimiseks 14 kogumahus 1 772 t.

2010. aasta kolme kvartali jooksul ei esitatud ühtegi taotlust toetuste saamiseks puu- ja köögivilja ekspordimiseks. **Litsentsitaotlusi** puu- ja köögivilja (õun, küüslauk, kuivatatud köögiviljad, banaan) importimiseks esitati 46 ning kõik need rahuldati. Esitati 4 **impordikvoodi taotlust** (küüslauk, seemed), mis samuti rahuldati.

2010. aasta kolme kvartali jooksul kontrolliti **puu- või köögivilja turustusnõudeid** 1 372 partii osas, sh 194 imporditud partiil ja 42 eksporditava partiil. Kehtestatud tingimustele mittevastavust tuvastati 10 korral ja tehti 10 ettekirjutust (A-Selver AS, Rigual OÜ, Rimi Eesti Food AS). Ettekirjutused täideti tähtaegselt. Nõuetele mittevastav puu- ja köögivilja pärines Peruust, Hispaaniast, Hollandist, Saksamaalt, Egiptusest, Lõuna-Aafrika Vabariigist, Itaaliast ja Poolast.

Turustusnõuetele vastavuse sertifikaate väljastati 215 partiile.

Koolipuuviljakava on Euroopa Liidu (EL) koolitoiduprogramm, mille eesmärk on edendada laste tervislikku toitumist, sealhulgas vähendada laste ülekaalulisust.

Koolipuuviljakava hakatati Eestis rakendada alates 2009/2010 õppeaasta algusest. 2010. aasta 1. septembrist alanud uuest õppeaastast jätkatakse koolipuuviljakava rakendamist. Uus koolipuuviljakava strateegia „Koolidele puuvilja jagamise kava rakendamise riikliku strateegia 2010/2011. õppeaastaks ja 2011/2012. õppeaastaks“, sai Vabariigi Valitsuse heakskiidu 15. aprillil 2010. Uue õppeaasta strateegiaga on võimalik tutvuda Põllumajandusministeeriumi veebilehel (www.agri.ee).

Koolipuuviljatoetust makstakse kahest erinevast eelarvest EL ja Eesti riigieelarvest. Koolipuuviljakava eelarve Eestis 2010/2011 õppeaastal on kokku **5 891 466 kr**, millest 1 472 867 kr (25%) kaetakse Eesti riigi eelarvest ja 4 418 600 kr (75%) EL eelarvest.

Koolipuuviljakava raames pakutavad puu- ja köögiviljatooteid (tabel 4) võib pakkuda päevase õppevormiga üldhariduskoolide I-IV klassi õpilastele.

Tabel 4. Abikõlblikud puu- ja köögiviljad koolipuuviljakavas

KN kood	Puu- ja köögiviljad	soovituslik kogus
07020000	Tomatid, värsked või jahutatud	1 tükk
0704	Kapsas, lillkapsas, nuikapsas, lehtkapsas ja muu söödav kapsas perekonnast <i>Brassica</i> (rooskapsas), värsked või jahutatud	80–100 g
0705	Aedsalat (<i>Lactuca sativa</i>), peasalat ja sigur (<i>Cichorium</i> spp.), värsked või jahutatud	80–100g
0706	Porgand, naeris, söögipeet, aed-piimjuur, juurseller, redis jms söödav juurvili (kaalikas), värsked või jahutatud	1 tükk
070700	Kurgid ja korniõnid, värsked või jahutatud	1 tükk = 3–4 kogust
0708	Kaunviljad, poetatud või poetamata, värsked või jahutatud	80–100g
ex0709	Muu köögivilja (kõrvits, suvikõrvits, spargel, seller, paprika), värsked või jahutatud, v.a alamrubriikide 07096091, 07096095, 07096099, 07099031, 07099039 ja 07099060 köögivilja	80–100 g
0808	Värsked õunad, pirnid ja küdoonid	1 tükk
08092, 08094	Värsked kirsid, ploomid ja laukaploomid	80–100 g
08101, 08102, 08104, 08109	Muud värsked marjad ja puuviljad (maasikad, vaarikad, sõstrad, karusmarjad, jõhvikad, mustikad)	80–100 g

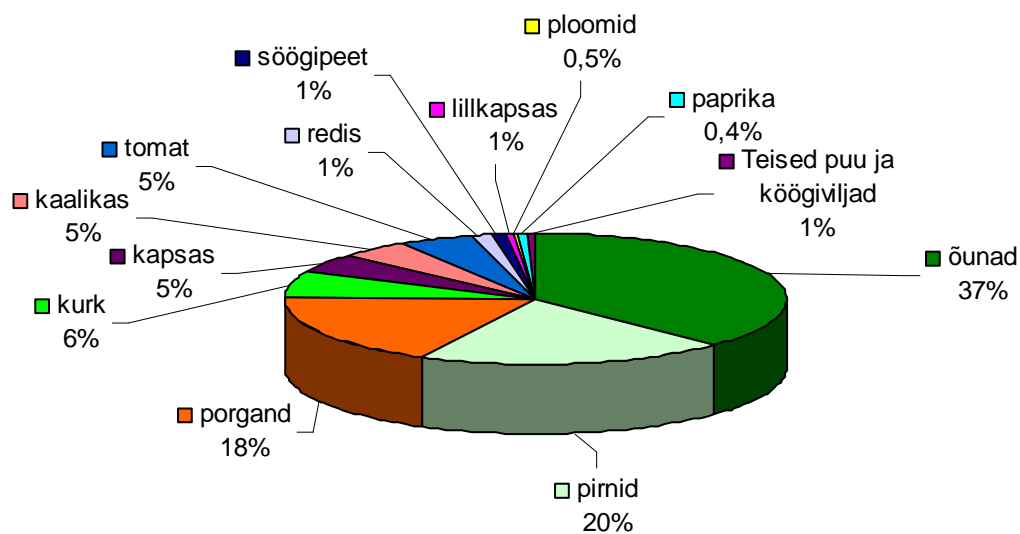
Allikas: PM

2010/2011 õppeaasta alguses toetusmäär võrreldes varasema perioodiga ei muutunud ning alates 1. septembrist 2010 on õpilastele pakutud toodete puhul koolipuuviljatoetuse taotlemisel toetusmäär jätkuvalt 5 krooni (0,32 eurot) õpilase kohta õppenädalas.

Et tõsta koolipuuviljakavas osalevate abisaajate teadlikkust EL rollist koolipuuvilja programmis, tuleb alates 1. septembrist 2010 alanud uuest õppeaastast igas koolipuuvilja programmis osalevas haridusasutuses paigaldada nähtavale kohale EL koolipuuviljateemaline plakat. Koolipuuvilja taotlemise täpsemate tingimustega on võimalik tutvuda PRIA veebilehel (www.pria.ee).

Koolipuuviljakava raames tarbitud koolipuuviljatoodete eest maksti 2010. aasta III kvartalis koolipuuviljatoetust kokku **619 073 krooni**, millest EL poolne raha oli 464 304 krooni ning Eesti riigi poolne toetus 154 769 krooni.

Koolipuuviljakava raames on III kvartalis pakutud I-IV õpilastele mitmesuguseid puu ja köögivilju ning nende tarbimisest annab ülevaate joonis 3).



Joonis 3. Puu- ja köögiviljade osakaal koolipuuviljakavas 2010. aasta III kvartalis

3. Loomakasvatus

Matti Piirsalu, Liina Jürgenson, Ragne Lokk, Kalev Karisalu, Ahto Tilk, Urve Valdmaa

SA esialgsete andmete järgi oli käesoleva aasta 30. septembril lindude arv 11% ning lammaste ja kitsede arv 1% suurem ning sigade ja veiste arv samal tasemel kui eelmisel aastal samal ajal (tabel 5).

Tabel 5. Loomade ja lindude arv seisuga 30. september (tuhandetes)

Näitajad	2009	2010	2010/2009	
			+/-	%
Veiste arv	240,5	240,4	-0,1	100
sh piimalehmade arv	97,5	96,5	-1,0	99
Sigade arv	383,4	383,8	+0,4	100
Lammaste ja kitsede arv	101,5	103,0	+1,5	101
sh kitsede arv	2,1	2,4	+0,3	101
Lindude arv	1 842,2	2 049,7	+207,5	111

Allikas: SA, PM

PRIA andmetel¹ oli põllumajandusloomade registrisse 2010. aasta 30. septembri seisuga kantud 240 203 veist, sealhulgas 96 740 piimalehma, lisaks 12 357 lihalehma, 79 028 lammast ja 2 947 kitse (tabel 6). Võrreldes eelmise aasta sama perioodiga oli veiste koguarv vähenenud 747, sealhulgas piimalehmade arv 765 looma võrra.

Tabel 6. Loomade arv maakondades seisuga 2010. aasta 30. september

	Veised	Piimalehmad	Lihalehmad	Lambad	Kitsed
Harju	13 099	4 843	897	6 461	163
Hiiu	4 572	665	988	3 881	134
Ida-Viru	5 751	2 149	354	1 957	177
Jõgeva	21 339	9 777	417	1 902	57
Järva	30 446	13 821	432	3 416	144
Lääne	11 175	3 278	1 545	3 763	326
Lääne-Viru	28 531	11 725	1 082	6 157	229
Põlva	13 997	6 240	309	5 544	138
Pärnu	23 990	10 359	1 120	4 935	672
Rapla	16 776	6 090	1 253	3 757	135
Saare	16 485	5 700	1 606	14 549	261
Tartu	16 507	7 403	225	5 680	135
Valga	10 487	3 875	586	6 776	67
Viljandi	17 854	7 747	729	4 538	102
Võru	9 194	3 068	814	5 712	207
Kokku	240 203	96 740	12 357	79 028	2 947

Allikas: PRIA

Lihatõugu veiste üldarv oli aga suurenenud 5 913, lammaste arv 5 377 ja kitsede arv 480 looma võrra. Lihatõugu veistest oli põllumajandusloomade registris kõige enam

¹ Teatud erinevus Statistikaameti andmetest on tingitud asjaolust, et vastavalt põllumajandusloomade registri asutamise määrusele peavad loomapidajad, põllumajanduslooma tapmist ning loomsete jäätmete käitlemist korraldavad isikud looma andmed registrisse kandma 7 päeva jooksul arvates põllumajanduslooma märgistamise, EL liikmesriigist Eestisse toimetamise või registrisse kantavate andmete muutmise päevast, põllumajanduslooma tapmise või loomsete jäätmete käitlemise vastuvõtmise päevast. Lammas ja kits märgistatakse ja kantakse registrisse 6 kuu jooksul looma sünnist alates. Statistikaamet esitab andmed aga konkreetse kuupäeva seisuga loomakasvatuse valikvaatlusega kogutud ja töödeldud andmete alusel.

aberdiin-anguse tõugu veiseid - 10 642, järgnesid herefordid - 10 449 ja limusiinid - 9 114.

Kõige enam oli veiseid 2010. aasta 30. septembri seisuga Järvemaal 30 446, järgnesid Lääne-Virumaa 28 531 ja Pärnumaa 23 990 veisega. Piimalehmi oli samuti kõige enam Järvemaal – 13 821, järgnesid Lääne-Virumaa 11 725 ja Pärnumaa 10 359 lehmaga.

Lambaid kasvatatakse kõige enam Saaremaal, kus neid oli 30. septembri seisuga 14 549, järgnesid Valgamaa 6 776 ning Harjumaa 6 461 lambaga. Kitsekasvatus on enim arenenud Pärnumaal, kus 30. septembril oli neid registrisse kantud 672, Läänemaal oli registris 326 ja Saaremaal 261 kitse.

PRIA loomade registri andmetel oli 30. septembri seisuga Eestis 5 348 veisekasvatajat (113 veisekasvatajat kolme kuuga vähem), sealhulgas 4 009 piimatõugu lehmade ja 1 112 lihatõugu lehmade kasvatajat, ülejäänud pidasid mõlemat veiseliiki, 1 910 lamba- ning 530 kitsekasvatajat.

3.1 Piimatootmine

Piima toodeti SA andmetel 2010. aasta 9 kuuga 510,7 tuh t, mis on 2,9 tuh t võrra ehk 0,6% enam kui eelmisel aastal samal perioodil. Lehmi oli tuhande looma võrra vähem, kuid lehma kohta lüpsiti 9 kuuga keskmiselt 5 432 kg piima, mis on 300 kg enam kui eelmisel aastal samal perioodil.

Piimatööstustele realiseeriti 2010. aasta 9 kuuga 455,0 tuh t 4,0%-lise rasva- ja 3,3%-lise valgusisaldusega piima, millest kuulus eliitsorti 62%, kõrgemasse sorti 36% ning I sorti 2%. Tööstustele realiseeritud piima kogus vähenes eelmise aasta sama perioodiga võrreldes 10,2 tuh t võrra ehk 2%. Kokkuostetud piim moodustas piima kogutoodangust 89%.

3.2 Lihatootmine

2010. aasta 9 kuuga toodeti tapaks 79,6 tuh t (eluskaalus) loomi ja linde (tabel 7), mis on eelmise aasta 9 kuuga võrreldes 3,2 tuh t ehk 4% vähem. Üheks vähenemise põhjuseks võib pidada jätkuvat elusloomade väljavedu.

Tabel 7. Lihatoodang eluskaalus 9 kuuga (tonnides)

Näitajad	2009	2010	2010/2009	
			+/-	%
Tapaloomade ja -lindude eluskaal	82 771	79 556	-3 215	96
sh veistel	19 239	16 237	-3 002	84
sigadel	46 987	45 849	- 1 138	98
lammastel ja kitsedel	1 182	1 143	- 39	97
lindudel	15 363	16 327	+ 964	106

Allikas: SA, PM

Sealiha

Sealiha toodeti 2010. aasta 9 kuuga eluskaalus 45,8 tuh t, mis on 1,1 tuh t vähem kui eelmisel aastal samal perioodil. Lihatootlemisettevõtted ostsid kokku 276,2 tuh siga, kellest saadi 21,7 tuh t liha. Sea lihakeha keskmine mass oli 80 kg. Sealiha osatähtsus liha kogutoodangust oli 58%, mis on möödunud aasta tasemel.

Põrsaid sündis käesoleva aasta 9 kuu jooksul 570,5 tuh, mis on 23 tuh põrsast rohkem kui eelmisel aastal samal perioodil. Sellest tulenevalt on oodata käesoleva aasta II poolal sealihatoodangu mõningast kasvu ja kaubavahetuse elavnemist.

Veiseliha

Lihatõugu veiste üldarv on pidevalt kasvanud ning PRIA registrisse oli neid 30. septembri seisuga kantud 40,5 tuh, mis on 6 tuh looma ehk 17% enam kui eelmisel aastal samal ajal.

Vasikaid sündis 2010. aasta 9 kuu jooksul 82,3 tuh, mis on 800 võrra vähem kui möödunud aastal.

Veiseliha toodeti 2010. aasta 9 kuuga (eluskaalus) 16,2 tuh t, mis on 3 tuh t võrra ehk 16% vähem kui eelmisel aastal samal perioodil. Lihatöötlemisettevõtete poolt kokkuostetud 25,6 tuh veisest saadi 6 tuh t liha, mis on 1,0 tuh t enam kui eelmisel aastal samal perioodil. Veiseliha osatähtsus kogu lihatoodangust oli 20%.

Lamba- ja kitseliha

2010. aasta 9 kuuga toodeti lamba- ja kitseliha eluskaalus 1 143 t, mis on 39 t võrra vähem kui eelmisel aastal samal perioodil. Lambaid ja kitsi osteti kokku 3 tuh ja neist saadi 57,5 tonni liha (tapakaalus). Lamba ja kitseliha osatähtsus kogu lihatoodangust oli ca 2%.

Linnuliha

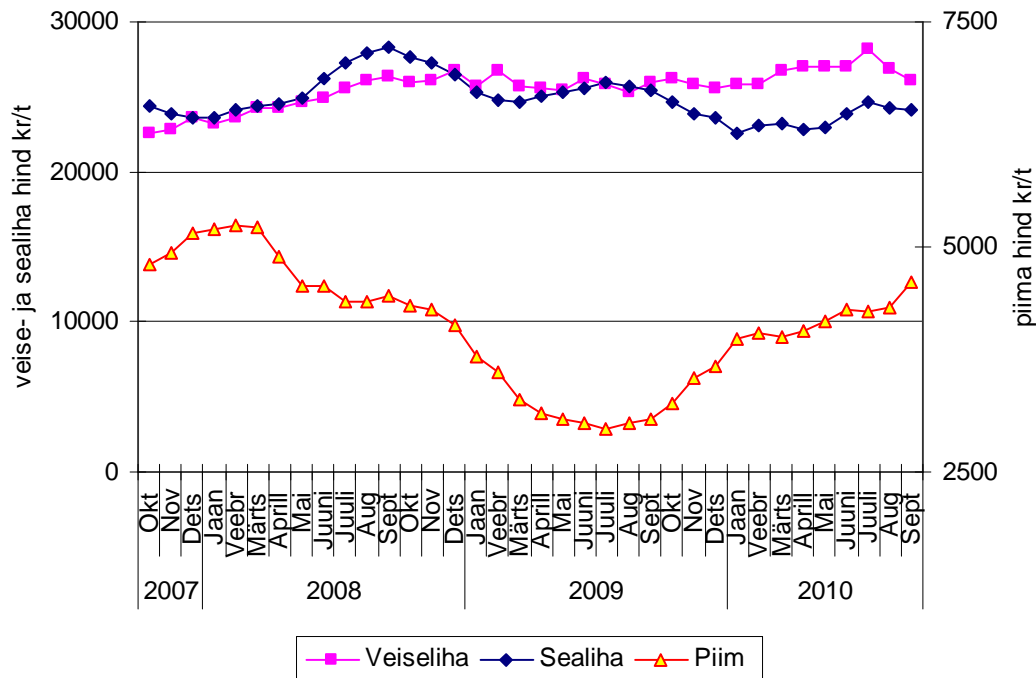
2010. aasta 9 kuuga toodeti 16,3 tuh t, mis on 964 t enam kui eelmisel aastal samal perioodil. Linnuliha toodang on seega ületanud 2004. aasta salmoneloosipuhangu eelse taseme. Linnuliha osatähtsus kogu lihatoodangust oli 2010. aasta 9 kuu keskmisena 21%. Kanabroilerite arvukuse kasv on tingitud turusituatsiooni paranemisest ja tugevast reklaamist kasulike linnukasvatussaaduste tarbimise propageerimisel linnuliha teavitus- ja müügiendendusprogrammi „Linnuliha on kasulik“ raames aastatel 2008/2009.

3.3 Piima ja liha kokkuostuhinnad

Piima 9 kuu keskmine kokkuostuhind oli käesoleval aastal 4 209 kr/t, mis on 984 kr/t ehk 30,5% kõrgem kui 2009. aasta samal perioodil. III kvartalis maksti piima eest keskmiselt 4 404 kr/t, mis on 45% rohkem kui eelmisel aastal III kvartalis.

Veiseliha 9 kuu keskmine kokkuostuhind oli 26 720 kr/t, mis on 891 kr/t ehk 3% kõrgem kui eelmisel aastal samal perioodil. Veiseliha kokkuostuhind oli käesoleva aasta III kvartalis keskmiselt 26 918 kr/t, mis on 1 181 kr/t ehk 5% kõrgem kui eelmisel aastal samal perioodil.

Sealiha 9 kuu keskmine kokkuostuhind oli 23 521 kr/t, mis on 1 757 kr/t ehk 7% madalam kui eelmisel aastal samal perioodil. Sealiha kokkuostuhind oli III kvartalis keskmiselt 24 342 kr/t, mis on 1 361 kr/t ehk 5% madalam kui eelmisel aastal III kvartalis.



Allikas: SA

Joonis 4. Piima ja liha kokkuostuhinnad aastatel 2007-2010 kuude lõikes

Liha kokkuostuhindade viimase kolme aasta aegrida (joonis 4) näitab, et väga suuri muutusi kokkuostuhindade osas toimunud ei ole, kuigi sealiha kokkuostuhind on alates eelmise aasta lõpust langenud, kuid käesoleva aasta III kvartalis on taas veidi tõusnud.

Piima kokkuostuhinnad on aga väga palju varieerunud. Piima kokkuostuhind tõusis oluliselt 2007. aasta viimases kvartalis, tõus jätkus ka 2008. aasta I kvartalis. Piima kokkuostuhinna järsk langus tekkis 2008. aasta II kvartalis ning langus jätkus 2009. aasta juulini ja sealt alates on hind pidevalt tõusnud. Vaadeldud perioodil oli piima kokkuostuhinna tipp-tase 2008. aasta veebruaris (keskmise hind 5,24 kr/kg) ja hinnapõhi 2009. aasta juulis (keskmise hind 2,98 kr/kg) kui hind langes maksimumtasemega võrreldes 43%. Nii madal oli piima kuu keskmine kokkuostuhind 2003. aasta septembris (2,86 kr/kg). Alates eelmise aasta juulist on hind tõusutrendis ning käesoleva aasta septembris maksti piima eest 4 613 kr/t, mis on 1 531 kr/t ehk 50% enam kui eelmise aasta septembris.

3.4 Munatootmine

2010. aasta 9 kuuga toodeti 139,2 mln muna, mis on 14,6 mln muna võrra ehk 12% enam kui eelmisel aastal samal perioodil. Kana kohta saadi 9 kuuga 199 muna, mis on kolm muna enam kui eelmisel aastal samal perioodil. Munatootmise suurenemise peamiseks põhjuseks on turusituatsiooni paranemine ning uue kaasaegse lindla käikuandmine Linnu Talu Osühingus, mis võimaldas munakanade arvukust suurendada.

3.5 Mesindus

31. augustil lõppes kolmeaastane (2007 - 2010) riiklik mesindusprogramm. Tegemist oli teise programmiperioodiga, kus rakendati kokku 4 meetet (tehniline abi mesinikele ja mesinike ühendustele; varroatoosi tõrje ja profülaktika; mee kvaliteedi hindamine ja juhtimine ning mesilasperede arvukuse suurendamise arendustöö). Programmi raames toimus 220 mesinikele suunatud õppust, loodi 5 piirkondliku koolitus- ja teavituskeskust, väljaõppe sai 35 mesindusala koolitajat-nõustajat, igas maakonnas toimusid vaatlused testmesilates ning ilmus 21 teabelehte „Mesinik“.

Varroatoositõrje ja -profülaktika meetme raames koostati mesinikele soovitusi ning teabematerjale erinevate ravimeetodite kohta.

Mee kvaliteedi meetme raames tehti kolme aasta jooksul kokku 480 organoleptilist analüüsi, 480 füüsikalise-keemilise kompleksanalüüsi ja 360 õietolmuanalüüsi, lisaks määrati 90 korral jääkainete ja suhkrute sisaldust.

Mesilasperede arvukuse suurendamise arendustöö raames koostati tegevuskava mesilasperede arvukuse suurendamiseks. Nimetatud meetme eesmärgiks seatud 38 tuhat mesilasperet Eestis jäi aga SA andmete alusel saavutamata. 2009. aastal oli SA andmetel 27,5 tuhat mesilasperet. EKI poolt 2009. aasta novembris mesindussektori struktuuriuuringu alusel oli Eestis 62-64 tuhat mesilasperet.

Käesoleva aasta II kvartalis saadeti Euroopa Komisjonile taotlus uue kolmeaastase riikliku mesindusprogrammi osas ning III kvartalis kiideti „Mee tootmise ja turustamise arendamise Eesti riiklik programm 01.09.2010 - 31.08.2013“ heaks. Programmi peamine eesmärk on mesindussektori arendamine, parandades mesindussaaduste tootmise ja turustamise tingimusi. Programmi raames tehtavad tegevused on jätkuks kahele eelnevale programmiperioodile.

Uue perioodi mesindusprogramm koosneb neljast meetmest:

- 1) Tehniline abi mesinikele ja mesinike ühendustele - laiendamaks mesinduse kandepinda;
- 2) Varroatoosi tõrje ja profülaktika - vähendamaks varroatoosi tõttu mesilasperede nõrgenemisest ja hukkumisest tekkivaid kahjusid, samuti parandada mee tootmise tasuvust ning suurendada meetoodangut;
- 3) Mee kvaliteedi hindamine ja juhtimine - mee kvaliteedi tõstmiseks ning toiduohutuse nõuete tagamiseks, et arendada ja korrastada meeturgu;
- 4) Mesilasperede arvukuse suurendamise arendustööd - suurendamiseks mesilasperede arvukust ja meetootmise potentsiaali, rakendades selleks mesilate tõuparanduse ning talve- ja haiguskindluse tõstmise võtteid.

3.6 Turukorraldus

Komisjoni määruse (EÜ) nr 412/2008 (millega avatakse töötlemiseks ettenähtud külmutatud veiseliha imporditariifikvoot ja sätestatakse selle haldamine) alusel määrati **impordiõigused** 2 300 t veiseliha importimiseks. Nimetatud õiguste alusel väljastati septembris kaks imporditariifikvoodi litsentsi 40 t külmutatud veiseliha impordiks.

Septembris väljastati ka kaks **eksporditoetuse** eelkinnitusega litsentsi 151 elusveise ekspordiks.

III kvartalis rahuldati elusveiste eksporditoetuste taotlusi summas 278 220 krooni.

Augustis väljastas PRIA ühe eksporditoetuse eelkinnitusega litsentsi 737 kg sealihaga ekspordiks.

2010. aasta III kvartalis oli piima ja piimatoodete turuolukord soodne ning piimatoodete hinnad püsisid stabiilsena ja kõrgel tasemel. Turuolukorrast tulenevalt leidsid erinevad turukorraldusmeetmed nii EL-s tervikuna kui ka Eestis, eriti võrreldes eelmise aastaga, üsna vähest rakendamist.

Või ja lõssipulbri sekkumiskokkuost on iga-aastaselt 1. märtsist kuni 31. augustini rakendatav turukorralduslik meede. Fikseeritud hinnaga 221,75 euro/100kg on võimalik lattu müüa 30 tuh t võid ning hinnaga 169,80 euro/100kg 109 tuh t lõssipulbrit. Peale nende koguste täitumist võib kokkuost jätkuda Euroopa Komisjoni algatusel pakkumismenetluse kaudu.

Soodsast turuolukorrast ning või ja lõssipulbri sekkumishinda oluliselt ületavatest hinnatasemetest tulenevalt 2010. aastal ei Eestis ega ka EL-s tervikuna sekkumisladudesse toodangut juurde ei ostetud. Juunist avati hoopis ladudest sinna enne 1. oktoobrit 2009 ladustatud või ning enne 1. maid 2009 ladustatud lõssipulbri müük. Esimestes pakkumisvoorudes müüdi suured kogused võid ning III kvartali lõpuks, kui enim puudust kannatavatele isikutele antava toiduabi programmile eraldatavad kogused maha arvati, sai sekkumisladudes olnud või otsa. Sealjuures III kvartalis (juulis) müüdi kogu EL-s vaid 210 t Eesti ladudes olevat võid hinnaga 361 euro/100kg ja 1 tonnine laojääk Prantsusmaal. Lõssipulbri müügil lükati esimestes voorudes laekunud ostupakkumised kui liiga madalad tagasi ning esimesed kogused müüdi alles septembris (kokku III kvartalis 2 520 t). Eesti ladudest polnud lõssipulbri müük selle hilisema lattupaigutamise aja tõttu avatud, samas oli III kvartali lõpuks laoseis Lätisse toiduabi programmi raames tarnitud koguste tõttu vähenenud 1 665 tonnini. EL ladudes oli III kvartali lõpu seisuga 197 tuh t lõssipulbrit, millest 94 tuh t eraldati toiduabi programmi raames kasutamiseks.

Eksporditoetusi makstakse piimatoodete EL ja maailmaturu hinna vahe katmiseks nende viimisel kolmandate riikide turgudele. Soodsate turuarengute tõttu on EL ja maailmaturu hinnad 2010. aastal püsinud lähedastel tasemetel või on mõne toote osas maailmaturu hind isegi kohati EL hinda ületanud ning seetõttu pole nii ette fikseeritud eksporditoetust kui ka pakkumismenetluse kaudu taotletavat eksporditoetust käesoleval aastal makstud (määrad püsivad nullis).

Eksporditoetuste määrad viidi nulli 2009. aasta oktoobris ja novembris ning enne seda esitatud taotluste põhjal maksti 2010. aasta alguses Eesti eksporditööridele toetust välja 9,2 mln krooni.

Või eraladustamine on turukorralduslik meede, kus või pakkuja kõrvaldab tooted teatud ajaks turult ning saab selle eest toetust. Või lattu paigutamine peab toimuma ajavahemikul 1. märtsist 15. augustini ning 2010. aastal maksti ladustamislepingu sõlmimisel fikseeritud tasu 18,31 euro/t (eelmisel aastal 15,62 euro/t) ning iga päeva kohta ladustamise tasu 0,34 euro/t (eelmisel aastal 0,44 euro/t).

Eesti operaatorid või eraladustamise meetme vastu ka 2010. aastal huvi ei tundnud, EL-s tervikuna oli III kvartali lõpu seisuga eraladustamisel 76 tuh tonni võid.

Piima tootmiskvoot on EL ühise piimanduspoliitika meede, mille eesmärgiks on tootmismahu piiramise kaudu stabiliseerida piimaturgu.

Eesti piimakvoodi suuruseks 1. aprillist 2010 alanud kvoodiaastal on 672 547 t, sellest 663 670 t tarnekvooti ning 8 877 t otseturustamiskvooti. PRIA esialgsel andmetel täideti kvoodiaasta kuue esimese kuuga tarnekvooti 309 tuh t (1,5% rohkem kui eelmisel aastal samal ajal) ning otseturustamiskvooti 2,6 tuh t.

Juulis toimunud iga-aastase kvoodi suurendamise taotlusvooruga raames jagati reservist 120-le piimatootjale 23,2 tuh t täiendavat tarnekvooti ning 1,4 tuh t täiendavat otseturustamiskvooti. Esmakordselt jäi kvootide suurendamise taotlemisel osa

jagamiseks olnud tarnekvooti reservist välja andmata, otseturustuskvoodi saadaolev reserv jagati täies mahus välja.

Kvoodiomanikust piimatootjaid oli Eestis PRIA andmetel käesoleva aasta III kvartali lõpus 1 034.

Koolipiimatoetuse eesmärgiks on soodustada lasteaialaste ning kooliõpilaste hulgas piima ja piimatoodete tarbimist ning samuti võimaldab abiskeemi raames lubatavaid tooteid pakkuda soodsama hinnaga.

Koolipiima tooteid võib pakkuda lasteaialastele, I-XII klassi õpilastele ning põhihariduse baasil kutseõppeasutuses õppivatele õpilastele. Koolipiimatoetuse skeemis osaleva 986 õppeasutuse kaudu on tõusnud potentsiaalsete koolipiima tarbivate õpilaste arv Eestis 2010. aasta III kvartalis 206 813-ni (tabel 8) ehk ligi 94%-ni kogu sihtrühmast.

Tabel 8. Koolipiimatoetuse skeemiga liitunud õppeasutuste ja õpilaste arv 2010. aasta III kvartalis.

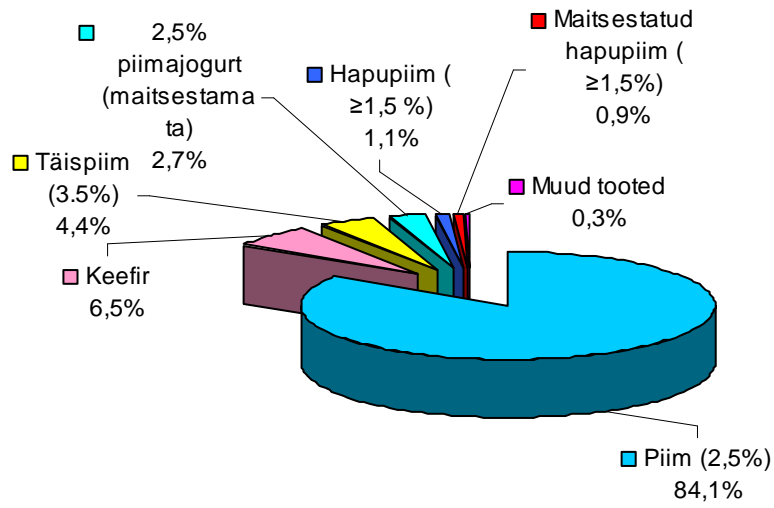
Õppeasutus	Õppeasutuste arv	Õpilaste arv
Lasteaiad	465	47 286
Lasteaed- põhikool	7	657
Lasteaed- algkool	49	3 547
Gümnaasiumid-keskkoolid	202	111 892
Kutsekoolid	15	6 784
Põhikoolid	174	24 715
Algkoolid	74	11 932
KOKKU	986	206 813
Muutus võrreldes 2010. I poolaastaga	+8	+721

Allikas: PRIA

Koolipiima skeemi raames tarbitud piimatoodete eest maksti 2010. aasta III kvartalis toetust kokku **4,1 mln krooni**, sellest EL toetuse osa moodustas 1,9 mln krooni ja Eesti riigi eelarvest makstav täiendav toetus 2,2 mln krooni.

Kokku on seni 2010. aastal koolipiimatoetust makstud 18,4 mln krooni, millest EL toetuse osa moodustas 8,6 mln krooni ja Eesti riigi eelarvest maksti täiendavalt toetust 9,8 mln krooni.

Koolipiimatoetust saab taotleda piimale, maitsestatud (kakao, puuviljamahla või maitselisandiga) piimale, hapupiimale ja maitsestatud hapupiimale (vähemalt 1,5% rasvasisaldusega), maitsestatud jogurtile ning keefirile. 2010. aasta jaanuar-juuni andmete taustal on koolipiimatoodete tarbimise osakaal erinevate koolipiimatoodete lõikes välja toodud joonisel 5.



Joonis 5. Piimatoodete osakaal skeemis 2010. aasta jaanuar-juuni.

4. Põllumajanduse majandusnäitajad

Katre Kirt, Kristel Maidre, Urve Valdmaa

4.1 Põllumajanduse tootjahinna ja ostuhinna indeksid

Põllumajandussaaduste tootjahinnaindeks iseloomustab Eestis toodetud põllumajandussaaduste müügihindade muutust. Hinnainfo on kogutud valikuuringuga, mis hõlmab põllumajandussaadusi tootvaid ettevõtteid. ja SA avaldab tootjahinnaindeksi võrreldes baasaastaga 2005.

Tabel 9. Põllumajandussaaduste tootjahinnaindeksi muutus 2010. aasta III kvartalis võrreldes eelmise aasta III kvartaliga

Põllumajandussaadus	Saaduste osakaal, %	Muutus, % III kvartal 2009- III kvartal 2010
Taimikasvatus	17,7	38,9
Teravili (k.a. seeme)	7,6	47,3
Tehnilised kultuurid	3,8	31,8
Köögivil ja aiandussaadused	5,2	29,1
Kartul (k.a. seeme)	0,7	25,7
Loomakasvatus	82,3	26,1
Loomad lihaks	4,7	-4,1
Piim	45,8	46,2
Munad	7,7	14,1
Kokku	100,0	29,8

Allikas: SA, PM

Põllumajandussaaduste tootjahinnaindeksi muutus 2010. aasta III kvartalis võrreldes 2009. aasta III kvartaliga (tabel 9) oli 29,8%, sh suurenesid taimekasvatussaaduste tootjahinnad 38,9% ja loomakasvatussaaduste tootjahinnad 26,1%. Tootjahinnaindeksi langus oli lihloomade (-4,1%) osas, teiste toodete osas oli oluline tõus, seda eriti teravilja (47,3%) ja piima (46,2%) osas.

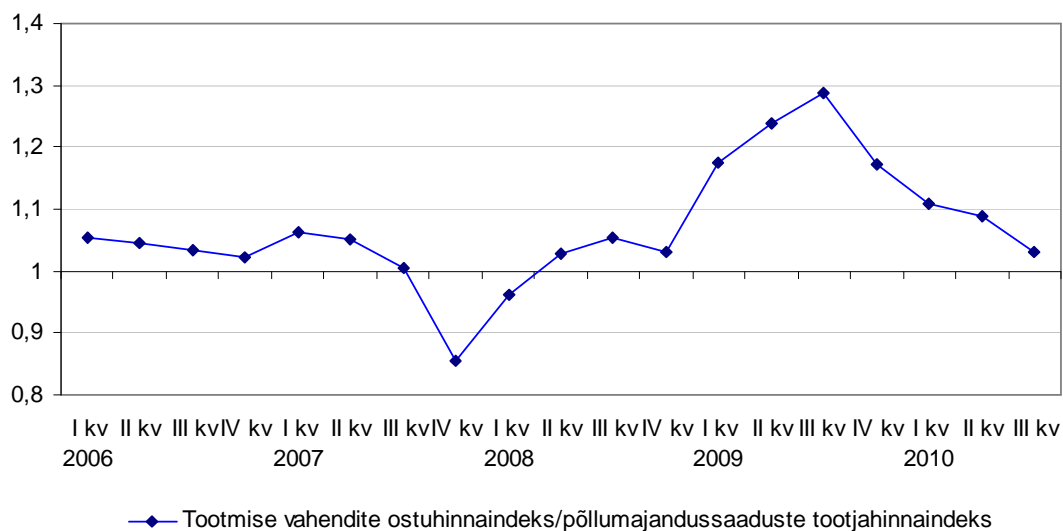
Põllumajandussaaduste tootmise vahendite ostuhinnaindeks, mis iseloomustab põllumajandusäriühingute kuluartiklite hinnamuutusi, kasvas 2010. aasta III kvartalis võrreldes eelmise aasta III kvartaliga 4% (tabel 10).

Tabel 10. Põllumajandussaaduste tootmise vahendite ostuhinnaindeksi muutus 2010. aasta III kvartalis võrreldes eelmise aasta III kvartaliga

	Sisendite osakaal, %	Muutus, % III kvartal 2009- III kvartal 2010
Seeme	2,2	-13,3
Energia, kütus, määrdeained	20,3	14,9
Väetis ja pinnaseparandaja	4,4	-9,7
Taimekaitsevahendid	1,8	-2,0
Veterinaarkulud	1,8	-1,7
Loomasööt	43,4	4,5
Seadmete hooldus, remont ja materjalid	19,6	9,9
Ehitiste hooldus ja remont	1,5	-0,7
Muud kaubad ja teenused	5,1	4,0
Kokku	100,0	4,1

Allikas: SA, PM

Suurim hinnaindeksi langus oli seemne (-13,3%) ning väetise ja pinnaseparandajate (-9,7%) osas. Kallinesid energia, kütus ja määrdeained (14,9%) seadmete hooldus, remont ja materjalid (9,9%), loomasööt (4,5%) ning muud kaubad ja teenused (4,0%). Põllumajandussaaduste tootjahind tõusis III kvartalis võrreldes eelmise aasta sama perioodiga 29,8% ning põllumajandussaaduste tootmise vahendite ostuhind 4,1%. Alates 2009. aasta I kvartalist on hinnaindeksid uue baasiga 2005=100. Kui vaadata hinnaindeksite absoluutväärtusi, siis on võrreldes 2005. aastaga põllumajandussaaduste tootjahinnad tõusnud 18,6% ja kasutatud sisendite hinnad 22,3%.



Allikas: SA, PM arvutused

Joonis 6. Tootmise vahendite ostuhinnaindeksi suhe põllumajandussaaduste tootjahinnaindeksis aastatel 2006-2010 kvartalite lõikes

Põllumajandussaaduste tootmise vahendite ostuhinnaindeksi ja tootjahinnaindeksi suhe näitab kuidas muutuvad tootmiseks kasutatud sisendite ja toodangu müügihinnad (joonis 6). Kui indeksi väärtus on üle ühe, siis on sisendite hind kallinenud enam kui põllumajandussaaduste tootjahinnad ja nii on see olnud enamuse ajast aastatel 2006-2010, erandiks on vaid 2007. aasta II poolaasta ning 2008. aasta I kvartal, mil põllumajandussaaduste tootjahinnad on suurenenud enam kui tootmiseks kasutatud sisendite hinnad. Väga suured erinevused hinnamuutustes tekkisid 2009. aastal, kui tootmiseks kasutatud sisendite hinnad langesid oluliselt vähem kui põllumajandustoodangu müügihinnad. 2010. aasta III kvartalis oli tootmise vahendite ostuhinnaindeksi ja tootjahinnaindeksi suhe 1,031.

4.2 Põllumajandussektori 2009. aasta majandustulemused EAA alusel

Põllumajandussektori makromajandustulemusi hinnatakse Euroopa Parlamendi ja Nõukogu määrusega (EÜ) nr 138/2004 kehtestatud põllumajanduse majandusarvestuse (*Economic Accounts for Agriculture – EAA*) meetodikaga. Vastavalt nimetatud määrusele Statistikaamet (SA) koostas ja esitas Eurostatile 2009. aasta põllumajandussektori majandustulemused käesoleva aasta 30. septembriks². Põllumajandussektori majandusarvestuse olulisemad näitajad on esitatud tabelis 11.

² Avaldatud SA andmebaasis 20.10.2010

Põllumajanduse majandusharu toodang (*output of the agricultural industry*) koosneb taime- ja loomakasvatustoodangust (põllumajandustoodang), põllumajanduslikest teenustöödest ning põllumajanduslike majapidamiste lahutamatu mittepõllumajanduslikest kõrvaltegevustest. 2009. aastal kujunes majandusharu toodangu väärtuseks koos tootetoetustega (ehk alushindades) 8,9 mld krooni, millest taime- ja loomakasvatustoodanguga seotud toetused moodustasid 1,8% (159,7 mln krooni) (tabel 11).

Tabel 11. Põllumajanduse majandusliku arvestuse näitajad aastatel 2004-2009 (mln kr) ja muutus 2009/2008 (%)

	2004	2005	2006	2007	2008	2009	Muutus
Taimekasvatustoodang	2618,4	3200,1	3301,6	5260,1	3907,4	3544,5	-9,3%
<i>sh toetused taimekasvatusele</i>	206,1	160,6	295,8	214,0	219,7	135,7	-38,2%
Loomakasvatustoodang	4204,5	4350,1	4628,1	4707,8	5357,	4391,2	-18,0%
<i>sh toetused loomakasvatusele</i>	189,3	177,9	238,0	28,7	37,1	24,0	-35,3%
Põllumajandustoodang kokku	6 823	7 550	7 930	9 968	9 265	7 936	-14,3%
Põllumajanduslikud teenustööd	138,1	177,4	159,9	179,9	296,7	272,4	-8,2%
Lahutamatu mittepõllumajanduslik kõrvaltootmine	593,0	767,3	843,2	786,7	884,6	706,4	-20,1%
Põllumajanduse majandusharu toodang alushinnas	7 554	8 495	8 933	10 935	10 446	8 915	-14,7%
Vahetarbimine	4345	5081	5247	6153	6980	6126	-12,2%
Brutolisandväärtus	3209	3414	3686	4782	3467	2789	-19,6%
Põhivara kulum	669	778	925	1043	1147	1277	+11,3%
Netolisandväärtus	2542	2635	2762	3738	2320	1512	-34,8%
Tootmistoetused ³	822	1064	1209	1717	2065	1963	-4,9%
Tootmisteguritulu e netolisandväärtus faktorhinnas	3318	3651	3922	5406	4332	3424	-21,0%

Allikas: SA, PM arvutused

Põllumajanduse majandusharu toodangu väärtus oli viimase 10 aasta jooksul suurim 2007. aastal soodsate ilmastikutingimuste ja kõrgete tootjahindade taseme tulemusel. Peale seda on näitaja väärtus vähenenud ja 2009. aastal jäi see 2006. aasta tasemele, kuigi võrreldes 2008. aastaga oli vähenemine 14,7%. Seejuures toodangu kogus suurenes 2%, kuid tootjahinnad langesid keskmiselt 16%. Põllumajanduse majandusharu toodangu väärtuse vähenemise peamiseks põhjuseks 2009. aastal oli piimatoodangu väärtuse vähenemine kokkuostuhinna 29% languse tõttu.

Põllumajanduse majandusharu toodangu struktuuris (tabel 12) 2009. aastal väga olulisi muutusi ei toimunud. Taimekasvatuse osa suurenes 3 pp ja loomakasvatuse osa vähenes 2 pp võrra, kuid siiski annab poole Eesti põllumajanduse majandusharu toodangust loomakasvatust. Erandiks on olnud 2007. aasta, kui soodsate kasvutingimuste ja kõrge hinnataseme tulemusel ületas taimekasvatustoodang loomakasvatustoodangu väärtuse 5 pp võrra.

Põllumajanduslike teenustööde ja lahutamatu mittepõllumajandusliku kõrvaltootmise osakaal ka 2009. aastal ei muutunud, kuigi teenustööde väärtus vähenes hinna languse

³ Ebasoodsamate piirkondade toetus, põllumajanduslik keskkonnatoetus, põllumajandusmaa metsastamistoetus, elatustalude kohanemise toetus, Natura 2000 toetus põllumajandusmaale, põllumajandusliku tegevusega alustava noore ettevõtja toetus, ühtne pindalatoetus, tootmise kohustusest lahtiseotud täiendavad otsetoetused ja muud riiklikud toetused

tulemusel 8% ja lahutamatu mittepõllumajandusliku kõrvaltootmise väärtus vähenes 20%.

Tabel 12. Põllumajanduse majandusharu toodangu ja selle kasutamise struktuur (%)

	2004	2005	2006	2007	2008	2009	Muutus
Taimikasvatustoodang	35	38	37	48	37	40	+3 pp
Loomakasvatustoodang	56	51	52	43	51	49	-2 pp
Põllumajanduslikud teenustööd ja lahutamatu mittepõllumajanduslik kõrvaltootmine	10	11	11	9	11	11	0 pp
Põllumajanduse majandusharu toodang	100	100	100	100	100	100	100
Vahetarbimine	58	60	59	56	67	69	+2 pp
Brutolisandväärtus	42	40	41	44	33	31	-2 pp

Allikas: SA, PM arvutused

Taimikasvatustoodangu väärtus alushinnas vähenes 2009. aastal 9,3% jäädes 2006. aasta tasemest 7% kõrgemaks ja 2007. aasta kõrgtasemest kolmandiku võrra madalamaks. Sealhulgas suurenes toodangu maht 3,5%, tootjahinnad langesid keskmiselt 10,7% ning tootetoetused (põllukultuuri kasvatamise täiendav otsetoetus ja energiakultuuri toetus) vähenesid 38,3%, moodustades toodangu väärtusest 3,8%.

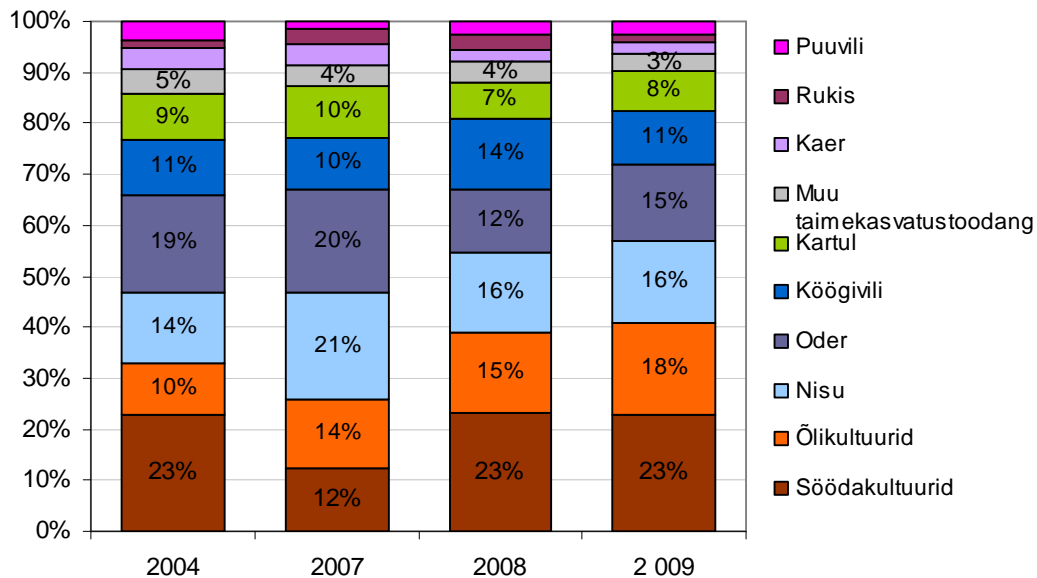
Kuigi taimikasvatustoodang tervikuna 2009. aastal võrreldes 2008. aastaga vähenes, suurenes tehniliste kultuuride, puuviljade ja marjade, kartuli ja odra väärtus. Samas kõige enam vähenes köögi- ja aedvilja ja söödakultuuride väärtus (tabel 13).

Tabel 13. Taimikasvatustoodangu väärtus (mln kr) aastatel 2007-2009 ja muutus võrreldes eelneva aastaga

	2007	2008	2008/ 2007	2009	2009/ 2008	Osatähtsus 2009
Teravili	2620,9	1359,5	-48%	1255,8	-8%	35%
..sh nisu	1098,5	612,9	-44%	568,5	-7%	16%
..sh oder	1068,5	485,2	-55%	526,0	8%	15%
..sh kaer	208,6	92,4	-56%	80,2	-13%	2%
..sh rukis	171,0	118,2	-31%	47,7	-60%	1%
Söödakultuurid	645,5	911,9	41%	815,8	-11%	23%
Õlikultuurid	712,4	604,9	-15%	632,4	5%	18%
Köögi- ja aedviljad	639,3	639,8	0%	440,4	-31%	10%
Kartul	533,7	279,1	-48%	282,8	1%	8%
Puuviljad ja marjad	71,3	96,6	35%	99,5	3%	3%
Muu taimikasvatustoodang	225,0	156,8	-30%	112,4	-28%	3%
Taimikasvatustoodang	5260,1	3907,4	-26%	3544,5	-9%	100%

Allikas: SA, PM arvutused

Taimikasvatustoodangust moodustavad kõige suurema osa teraviljad (sh enim nisu) ja, söödakultuurid (joonis 7).



Allikas: SA, PM arvutused

Joonis 7. Taimekasvatustoodangu struktuur aastatel 2004 ja 2007-2009

Taimekasvatustoodangu väärtuse vähenemine 2009. aastal peamiselt tingitud teravilja toodangu väärtuse 7,6% vähenemisest (tabel 13), mida omakorda mõjutas enim nisu toodangu väärtuse vähenemine kokkuostuhinna 33% languse tõttu.

Söödakultuuride toodangu väärtuse vähenemise põhjustas peamiselt toodetud koguse vähenemise 13%, mida tasakaalustas tootjahinna tõus 3%.

Võrreldes 2004. aastaga on taimekasvatustoodangu struktuuris oluliselt suurenenud õliseemnete toodangu väärtuse osa (8 pp, joonis 7) rapsi kasvupinna laienemise tulemusel, moodustades taimekasvatustoodangu väärtusest juba ligikaudu viiendiku. Õlikultuuride (rapsi-, rüpsiseemne ja õlilina) toodangu väärtus suurenes ka 2009. aastal 5%. See on tingitud õlikultuuride kogutoodangu mahu suurenemisest 22,7%, kuigi rapsi kokkuostuhinnad langesid SA andmetel 2009. aastal võrreldes eelneva aastaga 22%. Kogutoodang suurenes aga nii soodsate kasvutingimuste tõttu saagikuse 16% ja kasvupinna 5,6% suurenemise tulemusel.

Köögi- ja aedvilja toodangu väärtuse vähenemise kolmandiku võrra tingis toodangu 6% ja tootjahinna 16,7% langus. Hoolimata köögivilja kasvupinna ja kogusaagi suurenemisest võrreldes 2008. aastaga vähenes SA andmetel kasutatava toodangu maht kadude suurenemise tõttu.

Kartuli toodangu väärtus 2009. aastal oluliselt ei muutunud (1%), kuigi toodangu maht suurenes 46%, siis tootjahinnad langesid 31%. Võrreldes 2008. aastaga kartuli kasvupind veidi suurenes ja saagikus oli viimase kümne aasta keskmisest saagikusest suurem, mis tagas kartulikasvatajatele eelneva aasta sissetuleku.

Puuvilja ja marjade toodangu väärtus suurenes 3% toodangu mahu ligikaudu kolmandiku võrra suurenemise tulemusel, kuigi tootjahinnad langesid 23%.

Muu taimekasvatustoodangu väärtus sisaldab lillede, puukoolide, püsilikultuuride istandike, proteiinkultuuride ja heinaseemne toodangu väärtust, mis moodustas 2009. aastal kokku vaid 3% taimekasvatustoodangust.

Loomakasvatustoodangu väärtus alushinnas, kus võetakse arvesse nii tapetud loomade eluskaal kui ka elusmassi-iive ja loomakasvatussaadused ning tootmisega seotud toetused, vähenes 2009. aastal võrreldes 2008. aastaga 18%, kusjuures

toodangu kogus suurenes 1,5%, kuid tootjahinnad langesid 18,1% ja tootmisega seotud toetused⁴ vähenesid 35,4%, kuigi nende osakaal loomakasvatustoodangus moodustab vaid 0,5%. Kui 2008. aastal andis loomakasvatus võrreldes taimekasvatusega stabiilsema tulemuse ja toodangu väärtus suurenes, siis 2009. aasta oli loomakasvatajate jaoks raske ja viimati oli loomakasvatustoodangu väärtus nii madalal tasemel 2005. aastal.

Tabel 14. Loomakasvatustoodangu väärtus (mln kr) aastatel 2007-2009 ja muutus võrreldes eelneva aastaga

	2007	2008	2008/ 2007	2009	2009/ 2008	osa- tähtsus 2009
Veised	458,0	548,7	20%	536,5	-2%	12%
Sead	1 022,0	1 208,5	18%	1 146,4	-5%	26%
Lambad ja kitsed	49,1	47,6	-3%	31,7	-33%	0,7%
Linnud	283,2	360,0	27%	327,3	-9%	7%
Piim	2 613,3	2 913,0	11%	2 075,6	-29%	47%
Munad	143,9	171,3	19%	169,0	-1%	4%
Muu loomakasvatustoodang	84,0	84,6	1%	84,1	-1%	2%
Loomakasvatustoodang	4 707,8	5 357,5	14%	4 391,3	-18%	100%

Allikas: SA, PM arvutused

Kuigi kõikide loomakasvatustoodangu liikide väärtus vähenes 2009. aastal, oli kõige suurema mõjuga toorpiima väärtuse vähenemine (tabel 14), mis on tingitud kokkuostuhinna 29% langusest, kuna toodangu maht jäi eelneva aasta tasemele. SA andmetel algas piimahinna langus 2008. aasta aprillis ning jõudis madalseisu 2009. aasta märtsis, mil piima hind oli võrreldes eelmise aastaga 37% madalam. Selline hinnakõikumine avaldub ka joonisel 8 toodud loomakasvatustoodangu struktuuris, kus piima toodangu väärtuse osatähtsus on vähenenud 7 pp võrra ja moodustas erandlikult alla poole loomakasvatustoodangu väärtusest.

Seakasvatustoodangu väärtuse vähenemine on tingitud tootjahindade langusest 7,4%, kuigi toodangu maht suurenes 1,4%.

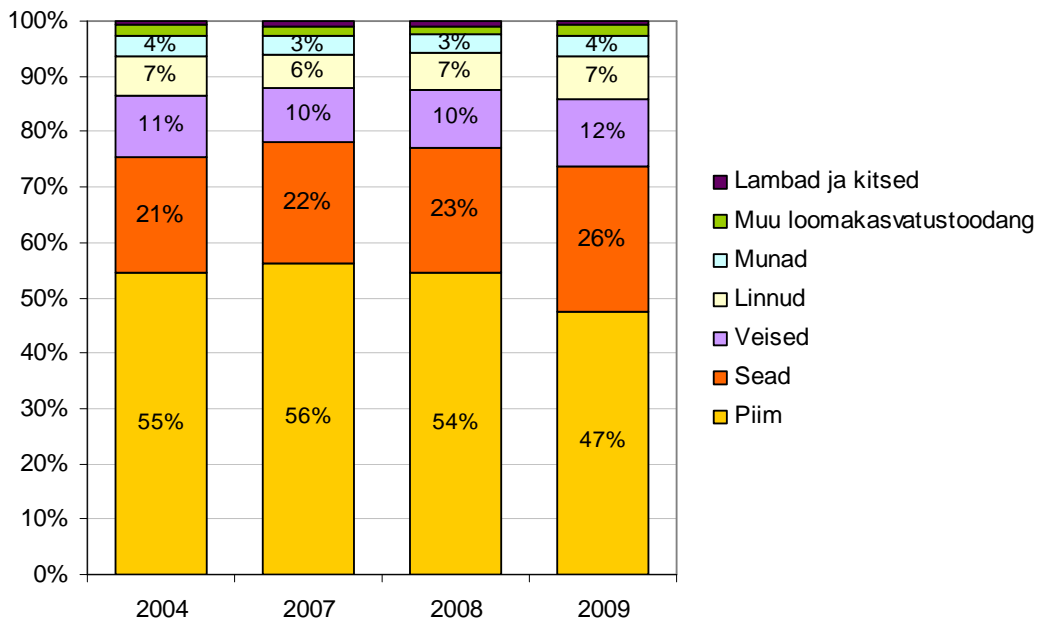
Kõige väiksema langusega oli veisekasvatustoodang - vähenemine vaid 2%. Veiste, lammaste ja kitsede tootjahinnad olid loomakasvatuses ainukesed, mis 2009. aastal võrreldes 2008. aastaga ei langenud.

Lamba- ja kitsekasvatustoodangu väärtus vähenes võrreldes eelmise aastaga 33% peamiselt toodangu mahu vähenemise tõttu (40,7%), kuigi tootjahinnad tõusid (10,9%).

Ka linnukasvatustoodangu väärtus vähenes 9% (tabel 14) ja peamiseks põhjuseks oli tootjahinna langus 16,4%, kuigi toodangu maht suurenes 8,8%. Munade toodangu väärtus jäi 2009. aasta tasemele.

Loomakasvatustoodangu struktuur on toodud joonisel 8.

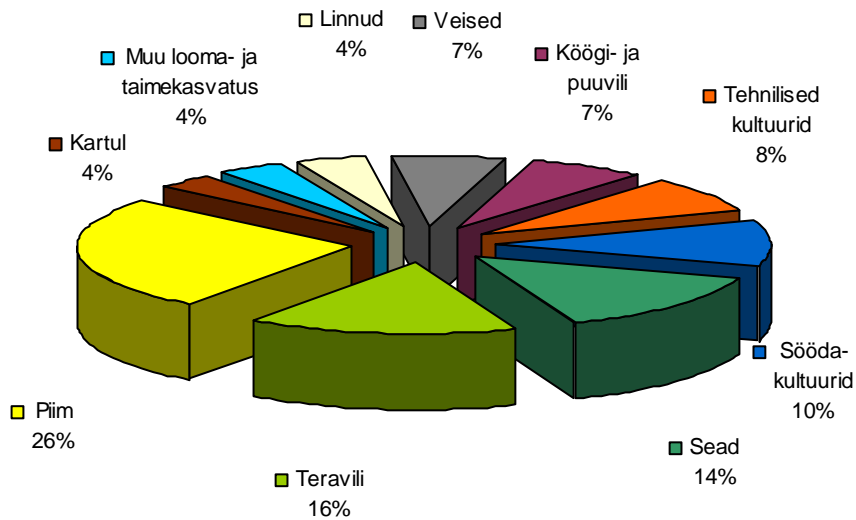
⁴ Loomakasvatusega seotud tootetoetused – ute kasvatamise täiendav otsetoetus, ammlähma kasvatamise täiendav otsetoetus



Allikas: SA, PM arvutused

Joonis 8. Loomakasvatustoodangu struktuur aastatel 2004 ja 2007-2009

Põllumajandustoodangu (*Agricultural goods output*) struktuuris (joonis 9) moodustavad suurima osa piima, teravilja ja sigade toodangu väärtus.



Allikas: SA, PM arvutused

Joonis 9. Põllumajandustoodangu (taime- ja loomakasvatus) struktuur 2009. aastal

Vahetarbimine kajastab kõikide tootmisprotsessis sisendina kasutatud kaupade ja teenuste väärtust, välja arvatud põhivara, mille tarbimine kirjendatakse põhivara kulumina. Vahetarbimise väärtuseks kujunes 2009. aastal 6,13 mld krooni, mis on võrreldes 2008. aastaga 12% väiksem (tabel 11).

Kuna sisendite hinnalangus oli 2009. aastal väiksem kui tootjahindade langus, on vahetarbimise osatähtsus majandusharu toodangus suurenenud 69%-ni, mis on kõrgeim alates 2004. aastast (tabel 12). Seega jäi põllumajandustootjatel 2009. aastal vaid 31% toodangu väärtusest kulumi ja tootmistegurite kasutamise katmiseks ja investeringute tegemiseks.

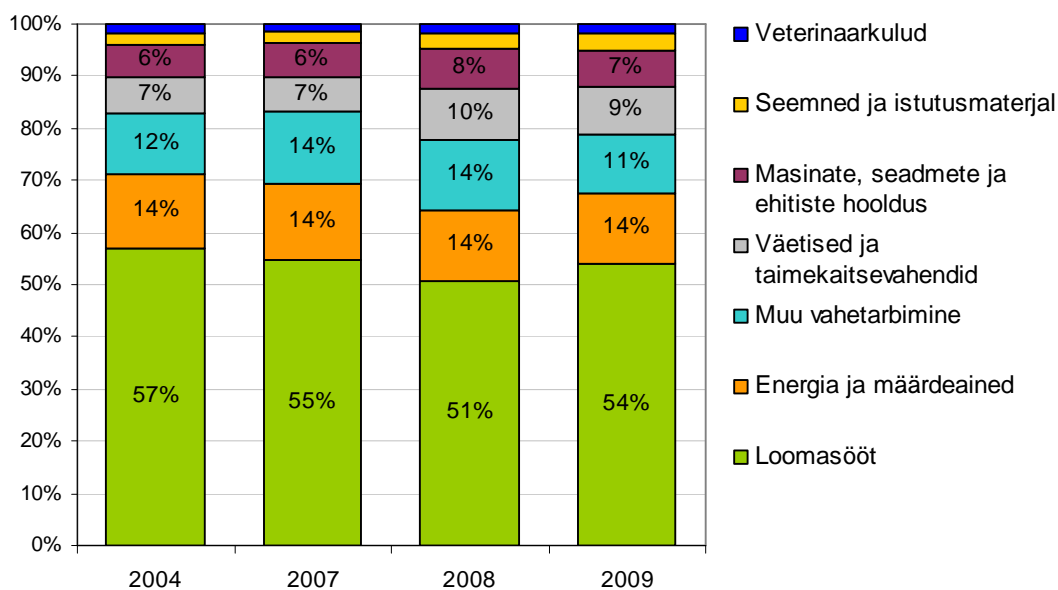
Tabel 15. Vahetarbimise väärtus (mln kr) aastatel 2007-2009 ja muutus võrreldes eelneva aastaga

	2007	2008	2008/ 2007	2009	2009/ 2008	osatäht- sus 2009
Seemned ja istutusmaterjal	129,4	205,9	59%	193,1	-6%	3%
Energia ja määrdeained	889,5	948,8	7%	827,6	-13%	14%
Väetised ja taimekaitsevahendid	405,0	672,2	66%	552,0	-18%	9%
Veterinaarkulud	99,8	131,7	32%	120,1	-9%	2%
Loomasööt	3379,2	3531,2	4%	3314,5	-6%	54%
Masinate, seadmete ja ehitiste hooldus	394,6	537,0	36%	432,6	-19%	7%
Muu vahetarbimine	855,5	959,8	12%	685,8	-29%	11%
Vahetarbimine kokku	6152,9	6986,6	14%	6125,7	-12%	100%

Allikas: SA, PM arvutused

Võrreldes 2008. aastaga vähenesid kõik muutuvkulud, sh enim mõjutas vahetarbimise vähenemist loomasööda kulude vähenemine.

Energia ja määrdeainete väärtus vähenes 13% (tabel 15), sh elektrikulu suurenes 18% nii tarbimise suurenemise kui ka hinna tõusu tõttu, kuid mootorikütte kulud vähenesid 21% nii tarbimise vähenemise kui ka hinna languse tõttu. Väetiste kulud vähenesid kasutatud väetiste koguse vähenemise tõttu veerandi võrra, aga nende hind tõusis 5%. Ka taimekaitsevahendite kasutamine vähenes viiendiku võrra, kuid hind tõusis 7%. Seemnete ja istikute kulu vähenes 6%, kuna hinnad langesid 11%.



Allikas: SA, PM arvutused

Joonis 10. Vahetarbimise struktuur aastatel 2004 ja 2007-2009

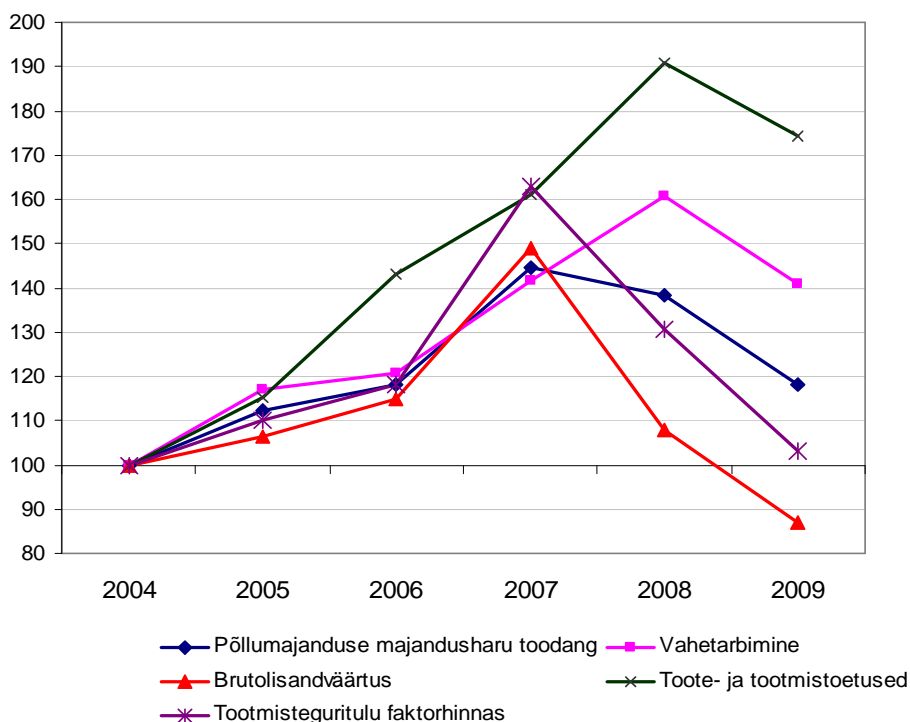
Vahetarbimises moodustavad kõige suurema osa loomasööt ja energia (joonis 10). Vahetarbimise struktuuris toimunud muutused on tingitud väetiste ja taimekaitsevahendite ning muu vahetarbimisega seotud kulude vähenemisest. Selle arvelt on suurenenud loomasöödale tehtud kulutuste osatähtsus.

Tulemusnäitajad

2009. aasta põllumajanduse majandusharu toodangu ja vahetarbimise väärtuse vähenemine vähendas brutolisandväärtust võrreldes 2008. aastaga 20% ehk 2,78 mld kroonini. Kuna põhivara kulum suurenes 11%, jäi netolisandväärtuseks 1,52 mld krooni, mis on 35% vähem, kui 2008. aastal (tabel 11), mis on käesoleva kümnendi madalaim tase.

Tootmistoetused vähenesid piiratud riigieelarve tõttu 5%, moodustades 57% tootmisteguritulust (netolisandväärtus faktorhinnas koos tootmistoetustega ja ilma muude maksudeta), mis mõõdab hüvitust kõigile kasutatud tootmisteguritele (maa, töö, kapital). Kuigi tootmisteguritulu vähenes 21%, jäi näitaja väärtus 2004. aasta tasemest siiski 3% kõrgemaks (tabel 11).

Aastatel 2004-2009 toimunud muutusi Eesti põllumajandustootmises võib lühidalt kokku võtta järgmiste märksõnadega: toetuste kiire kasv kuni aastani 2008, tootmiseks vajalike sisendite hindade tõus enam kui tootjahindade tõus (eriti 2008. aastal) ja sellele järgnenud tulemusnäitajate langus 2008. aastal alanud majanduskriisis.



Joonis 11. Põllumajanduse majandusharu toodangu (alushinnas), vahetarbimise, brutolisandväärtuse, toote- ja tootmistoetuste, tootmisteguritulu faktorhinnas muutus aastatel 2004-2009 (2004. aasta = 100)

Võrreldes 2004. aastaga on põllumajanduse majandusharu toodang 2009. aastal vaid 18%, kuid vahetarbimise väärtus 41% kõrgemal tasemel ning brutolisandväärtus on

langenud 13% alla 2004. aasta taset (joonis 11). Põllumajandustootjatele makstavate otsetoetuste, täiendavate otsetoetuste ja Maaelu Arengukava (2004-2006 ja 2007-2013) toetuste (v a investeeringutoetused) summa oli suurim 2008. aastal, mil toote- ja tootmistoetused kokku olid suurenenud 1,9 korda võrreldes 2004. aastaga.

4.3 Kindlustustoetus

Kindlustustoetusega hüvitatakse osaliselt väikese ja keskmise suurusega põllumajandustootjale kindlustusmaksed, mis on tasutud kindlustusandjaga sõlmitud kindlustuslepingu alusel kindlustustoetuse perioodil. Põllumajandustootja võib taotleda kindlustustoetust, kui ta on sõlminud enda valitud kindlustusandjaga kindlustuslepingu, mille esemeks võivad olla kas tera- ja kaunvili, heinaseeme, õlikultuurid, kartul, köögivili, puuvili, marjad, viljapuud, marjapõõsad, puukooliistandused, dekoratiivtaimed, veised, sead, lambad, kitsed, hobused (va võistlus- ja ratsahobused), kodulinnud ja mesilaspered.

Kindlustatavaks riskiks võib olla loodusõnnetusega võrreldav ebasoodne ilmastikutingimus, näiteks külm, rahe, jää, vihm, põud, äike või tromb, mis hävitab rohkem kui 30% teatava põllumajandustootja keskmisest aastatoodangust (naturaalses väljenduses). Lisaks ka ebasoodne ilmastikutingimus, näiteks külm, rahe, jää, vihm, põud, äike või tromb, mille tulemusel hävib alla 30% taotleja keskmisest aastatoodangust ning/või looma- ja taimehaigused või kahjurite levik.

Olenevalt kindlustatud riskist on kindlustustoetuse määraks kas kuni 80% või kuni 50% kindlustustoetuse perioodil tasutud kindlustusmaksetest. Kindlustustoetuse perioodiks on kalendriaasta alates kindlustoetuse maksmisele eelneva aasta 15. juunist kuni kindlustustoetuse maksmise aasta 14. juunini.

Kui rahuldatavates taotlustes taotletav toetuse summa ületab toetuse maksmiseks eelarveaastal ettenähtud vahendeid, vähendab PRIA taotlejatele makstava toetuse suurust võrdeliselt taotluses märgitud kuludega lähtudes toetuse määrast. 2009. aasta eelarves oli kindlustustoetuseks eraldatud 600 tuh krooni.

Taotlusi esitati PRIA-le 2010. aastal 18, mis on 6 taotluse võrra vähem kui eelmisel aastal.

Tabel 16. Kindlustatud loomade arv ja makstud kindlustustoetus 2009. ja 2010. aastal.

Kindlustatud ese	Arv			Toetus		
	2009	2010	+,- 2010/2009	2009	2010	+,- 2010/2009
Šarolee tõugu pullid	2	2	0	874	1 955	+1 081
Veised	11 735	3 703	-8 032	160 001	138 609	-21 392
Lehmad	1 293	1 855	+562	29 264	121 381	+92 117
Lihaveised	46	-	-46	1 868	-	-1 868
Kariloomad	120	22	-98	64	3 421	+3 357
Sead	2 100	2 100	0	7 929	9 558	+1 629
Lambad	-	19	+19	-	439	+439
Kokku	15 296	7 701	-7 595	200 000	275 363	+75 363

Allikas: PRIA, PM

Toetust taotleti 2010. aastal 7 701 looma kindlustamise eest, mis on 7 595 looma võrra vähem kui eelmisel aastal. 2008. aastal tekkis toetusõigus kogusummas 220 818 krooni, mis maksti ka selles mahus välja. 2009. aastal tekkis toetusõigus kogusummas

612 768 krooni, aga kuna eelarves oli eraldatud vaid 200 000 krooni, siis tuli toetuse summasid ca kolmandiku võrra kärpida. 2010. aastal tekkis toetusõigus kogusummas 275 363 krooni, mis maksti ka selles mahus välja.

5. Euroopa Liidu komiteedes ja töögruppides osalemine

Mai Talvik, Reno Paju, Erkki Miller, Kalev Karisalu, Ragne Lokk,

Põllumajandusturu korraldamise osakonna ametnikud võtsid 2010. aasta III kvartalis osa komiteede ja töögruppide tööst, millest ülevaade alljärgnevalt.

Otsetoetuste korralduskomitees toimus III kvartalis kaks koosolekut. Juulis kinnitati 2010. aasta otsetoetusteks suunatavate eelarveliste vahendite täpsustatud jaotus, kus Eestile eraldatud ühtse pindalatoetuse summa oli 70 531 tuh eurot ja art 68 alusel makstava piima eritoetuse summa 1 253 tuh eurot (seega sarnaselt eelnevale kokkuleppele), mis annab ühese juriidilise aluse EL vahenditest toetuste väljamaksmiseks peale 1. detsembrist.

Prantsuse äärealade programmi hääletati sisse muudatus (täiendavalt novembris uuendatud programmile), mis oli eelarve suhtes neutraalne, kuid täpsustas toetatavate põllumajandussaaduste nimetusi.

Jätkus arutelu, mis valmistab ette nõukogu määruse (EL) nr 73/2009 muutmist. Komisjon oli saatnud välja küsimustiku toetuse minimaaltasemetega ja teatud valikuliste sätete kasutamise kohta (millised annavad liikmesriigile võimaluse mittepõllumajandustootjaid toetuse saajate hulgast välja arvata) ning tegi kokkuvõtte saabunud vastustest. Esitlusel tõi komisjoni esindaja välja probleemi, et kuna art 28(2), mille kohaselt liikmesriigid võivad kehtestada alates 2010. aastast asjakohased objektiivsed ja mittediskrimineerivad kriteeriumid, tagamaks, et otsetoetusi ei makstaks füüsilisele või juriidilisele isikule, kelle põllumajanduslik tegevus moodustab üksnes tühise osa tema üldisest majandustegevusest või kelle peamine äriiline või ettevõtte eesmärk ei hõlma põllumajanduslikku tegevust, võimalust ei ole kellegi poolt kasutusele võetud, siis tuleb selle temaga edasi tegeleda.

Septembri komitee istungil arutati avansiliste maksete kohta saabunud avaldusi. Kui juuliks oli saabunud 5 taotlust, siis septembris oli neid juba 10. Komisjon analüüsis, kas on tegemist erakorralise ilmastiku või majandusliku põhjendusega ning saatis mõnele liikmesriikidele täiendavad järelepärimised. Üldist erandit 2010. aastal ei olnud alust kehtestada. Pärast komisjoni lühikest üldist ülevaadet majandusolukorra ja ilmastikutingimuste kohta esitleti kõiki üksikuid taotlusi põhiliselt samade alustega (likviidsusprobleemid ja krediidiraskused ning vastavad ebasoodsad ilmastikutingimused: üleujutused, rahe, kuivus, lumekatte paksus, talve erakordselt madalad temperatuurid, tormid, loomakasvatushoonete häving jms) nagu otsuse tekstis kirjas. Erisused kiideti üksmeelselt heaks.

Põllumajandusturgude ühise korralduse komitee raames käsitleti **teravilja** turukorralduse küsimusi viiel istungil.

Pärast kuid kestnud arutelusid võeti vastu sekkumiskokkuostu pakutud teraviljade kvaliteedi määramise analüüsimeetodite vananenud ISO standardeid uuendav määrus. Alates 1. juulist 2010 kaotas kehtivuse komisjoni määrus (EÜ) nr 687/2008, millega kehtestatakse teravilja ülevõtmise kord makseasutuste või sekkumisametite poolt ja sätestatakse teravilja kvaliteedi määramise analüüsimeetodid. Uue komisjoni määrusega (EL) nr 1272/2009, millega kehtestatakse nõukogu määruse (EÜ) nr 1234/2007 ühise üksikasjalikud rakenduseeskirjad seoses põllumajandustoodete kokkuostu ja müügiga riikliku sekkumise puhul, võeti üle eelnimetatud määruse sekkumiskokkuostu pakutud teraviljade kvaliteedi määramise analüüsimeetodid, kuid antud meetodite ISO standardid olid vananenud.

Kodifitseeriti komisjoni määrus (EMÜ) nr 3149/1992, millega kehtestatakse Euroopa Liidus enim puudustkannatavatele isikutele sekkumisvarudest pärit toiduainete tarnimise üksikasjalikud eeskirjad. Uus määrus sai numbriks 807/2010. Kodifitseerimisega ajakohastati viited, sisulisi muudatusi ei tehtud.

Kiideti heaks komisjoni otsus, millega tehakse Soome sekkumisametile erand komisjoni määruse (EÜ) nr 687/2008 (seda määrust kohaldatakse, kuna tegemist on 2009/2010 ostetud viljaga) sättele, mis käsitleb teravilja toimetamist ja üle võtmist sekkumislattu. Vastavalt komisjoni määruse (EÜ) nr 687/2008 artiklile 2 peab sekkumiseks pakutud teraviljade viimane tarne toimuma hiljemalt 31. juulil, kuid tulenevalt keerulisest turuolukorrast Soomes (mitmes aasta järjest väga hea saak ning sel hetkel madalad teravilja turuhinnad) ei saadud korrektselt riiklikku sekkumiskokkuostu korralda ning kõnealust tähtaega pikendati.

III kvartali jooksul toimusid arutelud sekkumiskeskuste ja ladude ning varude teavituse edastamise üle. 2010/2011 turustusaastal tuleb liikmesriikidel läbi viia sekkumiskeskuste ja -ladude sertifitseerimine, mille tingimused on määruses (EL) nr 1272/2009. Seejärel saadetakse komisjonile info asukoha, mahutavuse, välja-veosuutlikkuse ning transpordivõrgustiku kohta. Komisjon avaldab vastavad dokumendid CIRCA-s (Euroopa Komisjoni Teavitus- ja Informatsiooni Keskuse andmebaasis).

Kvartali lõpus võeti vastu määruse eelnõu, millega kinnitati 2011. aasta enim puudustkannatavatele isikutele toiduabi jaotamise plaani rahalised vahendid. Eesti taotletud teraviljakogused eraldab komisjon määruse kohaselt sekkumisvarudest ning või ja lõssipulbri soetamiseks eraldatakse rahalised vahendid. Ühendusesisese transpordi kohaselt veetakse Eestist 27 670 t teravilja ja 730 t lõssipulbrit Lätti ning 181 t võid Kreekasse.

Teravilja turuolukorrast vt lisa 1.

Põllumajandusturgude ühise korralduse komitee raames käsitleti III kvartalis **puu- ja köögiviljaga** seotud küsimusi kahel istungil.

Juulis toimunud komitee istungil esitas komisjon otsuse eelnõu, millega EL eelarvest hüvitatakse osaliselt Ungari riigiabi tootjaorganisatsioonide rakenduskavade elluviimiseks 2008. aastal. Liikmesriigil on võimalus küsida tootjaorganisatsiooni rakenduskava jaoks makstud riigiabi hüvitamist 60% ulatuses EL poolt. Õiguslik alus on nõukogu määruse (EÜ) nr 1234/2007 art 103e ja komisjoni määruse (EÜ) nr 1580/2007 art 93-97.

Komisjon esitas hääletuseks komisjoni määruse (EÜ) nr 1580/2007 muutmise eelnõu, mis puudutab esmatöödeldud toodete arvutamist turustatud toodangu väärtusesse ja kriisijuhtimise meetmeid. Eelmise kohtumisega võrreldes oli muudetud turustatud toodangu väärtuse arvutusse kaasatavate töödeldud toodete protsendimäärasid, toodete kategooriaid ja tooteid nendes kategooriates. Lisatud oli konserveeritud seente ja kontsentreeritud puuviljamahlade kategooria. Mitmed liikmesriigid soovisid eelnõud täiendada ja mitmed soovisid hääletust edasi lükata. Komisjon otsustas siiski eelnõu hääletusele panna, mille tulemuseks komitee arvamust ei avaldanud.

Järgmise esitati häälrutamisele komisjoni määruse (EÜ) nr 1580/2007 muutmise eelnõu, millega muudetakse tomatite lisatollimaksu käivitustähtaeg vastavalt GATT kokkuleppele. Komitee kiitis ettepaneku heaks.

Jätkus arutelu komisjoni määruse (EÜ) nr 1580/2007 muutmise osas (ühiskas arutelu). Vaadati üle liikmesriikide ettepanekud.

Septembris toimunud komitee istungil esitas komisjon hääletusele määruse eelnõu, millega muudetakse lisatollimaksu käivituskäsi kurgi, artišoki, klementiini, mandariini ja apelsinide puhul. Komitee kiitis komisjoni ettepaneku heaks.

Jätkus arutelu komisjoni määruse (EÜ) nr 1580/2007 muutmise osas (kümnes arutelu). Eelmise kohtumisega võrreldes oli muutunud artiklite numeratsioon, integreeritud oli komisjoni määrus (EL) nr 687/2010 (määrus, millega muudeti määrust (EÜ) nr 1580/2007 ja mis puudutas tootjaorganisatsioonide turustatud toodangu väärtuse arvutamist ja kriisijuhtimist).

Täiendava punktina andis komisjon ülevaate 2009/2010 õppeaasta koolipuuviljakava rakendamise kohta. Komisjoni üldhinnang oli positiivne, samas märgiti ära, et soovitakse kava lihtsustada ja seda teha aasta lõpus. Tegemist ei ole kindlasti radikaalsete muudatustega. Liikmesriigid pidasid skeemi edukaks, sest lapsed ja -vanemad ning õpetajad on skeemi hästi vastu võtnud. Toodi välja mitmeid probleeme kava rakendamise kohta, nt logistika, puuviljade värskuse kadumine automaatides ning toetati komisjoni ettepanekut skeemi lihtsustada. Suurtel riikidel oli koordineerimisega probleeme (tervis, haridus, haldus). Mainiti koolide probleeme ladustamisega, samuti seda, et osad lapsed saavad puu- ja köögivilja ja teised mitte (sihtgrupi probleem). Mõned riigid mainisid laste suhtumise muutumist toimumisharjumusi silmas pidades. Riigid, kes olid kasutanud vähe neile määratud eelarvest, soovisid eelarvet säilitada, sest olid kindlad, et suudavad edaspidi eelarvet paremini kasutada. Riigid, kes olid kasutanud juba ära peaaegu kogu eelarvet, põhjendasid seda makseasutuse kiirete väljamaksetega. Mitmed riigid kasutavad koolipiimaskemiga sarnast skeemi.

Põllumajandusturgude ühise korralduse komitee raames käsitleti III kvartalis **piima ja piimatoodete** turukorralduse küsimusi viiel loomakasvatussaaduste sektori istungil.

Piima ja piimatoodete turuolukord püsis III kvartalis soodne ning enamiku toodete hinnad jätkasid väikest tõusu. Vaid lõssi- ja piimapulbri hind kvartali algusega võrreldes veidi langes, jäädes siiski üsna kõrgele tasemele. EL keskmised või ja lõssipulbri hinnad moodustasid kvartali lõpu seisuga vastavalt 162% ja 133% sekkumishinna tasemest. Soodsast turuolukorrast tulenevalt pole 1. märtsist avanenud sekkumiskokkuvõtte meetme vastu mingit huvi olnud. Teisalt aga püsis teatud huvi juunist alanud sekkumisladudest või ja lõssipulbri (vastavalt enne 1. oktoobrit 2009 ja enne 1. maid 2009 lattu paigutatud) pakkumismenetluse teel müügi suhtes. Nii müüdi juulis laost 210 t võid hinnaga 361 euro/100kg ehk 3 eurot üle turuhinna, augustis pakkumisi ei laekunud ning septembris lükati kõik pakkumised kas madala hinna või müügiks olnud koguste 2011. aasta toiduabi programmi sisseplaneerimise tõttu tagasi (aktsepteeriti vaid alla 1 t suuruse laojäägi müük hinnaga 356 euro/100kg). Lõssipulbri osas lükati juulis kõik pakkumised kui liiga madalad tagasi, augustis pakkumisi ei laekunud ning septembris müüdi ladudest kahe pakkumisvooruga vastavalt 1 700 t hinnaga 211 euro/100kg ja 820 t hinnaga 214 euro/100kg, mõlemal juhul söödakvaliteediga lõssipulbri turuhinna lähedasel hinnatasemel.

Piimatoodete ette fikseeritud eksporditoetuse määrad püsisid jätkuvalt ka 2010. aasta III kvartalis nullis ning üksikud pakkumismenetluse raames laekunud või ja lõssipulbri toetusmäära pakkumised lükati tagasi.

15. augustil lõppenud või eraladustamise meetme raames toetati EL 10 liikmesriigis kokku 83 tuhat t või ladustamist, mis on 50 tuhat t vähem kui eelmisel aastal.

Peale jooksvate küsimuste käsitlemist kiideti augustis heaks kompensatsiooni maksmine kahele SLOM tootjale (piima mitteturustamise skeemist e SLOM osalejad jäid algselt piimakvoodi süsteemi sisseviimisel kvoodist ilma, mis aga hiljem Euroopa

Kohtu otsusega loeti ebaõiglaseks). Tegemist on nn SLOM juhtumitest eelviimasega, mis nüüd lahenduseni jõudis.

Septembris kiideti heaks erisused sekkumisladudest või ja lõssipulbri müügiga seotud kulude arvestamise kohta. Erisuste vajadus oli tingitud selle arvestuse teatud nüansside lahknevusest kehtiva finantsregulatsiooni (määrus (EÜ) nr 884/2006) ja uue horisontaalse sekkumismääruse (määrus (EL) nr 1272/2009) vahel.

Põllumajandusturgude ühise korralduse komitee raames käsitleti III kvartalis **veise- ja vasikaliha** küsimusi kolmel korral.

Septembris esitas komisjon ettepaneku vähendada eksporditoetuse määrasid 50% kõigi toetatavate toodete osas. Eksporditoetuste eesmärgiks on kompenseerida hinnavahe EL siseturu ja maailmaturu hindade vahel ning tagada EL eksportijate konkurentsivõimelisus maailmaturul. Komisjoni sõnul on nad olukorda turul jälginud ning leiavad, et kehtinud toetusmäärad pole enam õigustatud. Viimati muudeti veise- ja vasikaliha toetusmäärasid 2006. aastal.

Mitmed liikmesriigid väljendasid oma rahulolumatust komisjoni ettepaneku suhtes tuues põhjuseks nii üldise poliitilise otsuse eksporditoetuste osas kui ka söötade hinna tõusu ning eksporditõrjete haavatavuse tulenevalt üldisest majandusseisust.

Põllumajandusturgude ühise korralduse komitee raames käsitleti III kvartalis **sealiha** küsimusi kolmel korral.

Juulis toimunud komitee istungil esitas komisjon ettepaneku jätta eksporditoetuste määrad kehtivale tasemele.

Septembris toimunud komitee istungil kiideti ühehäälselt heaks komisjoni otsuse eelnõu, mille kohaselt searümpade klassifitseerimiseks Kreekas autoriseeritakse meetod „Hennessy Grading Probe (HGP 4)“.

III kvartalis olid arutlusel ka Hollandi ja Poola searümpade klassifitseerimisalased protokollid ning arutelud ekspertide vahel veel jätkuvad.

Põllumajandusturgude ühise korralduse komitee raames käsitleti III kvartalis **muna- ja linnulihasektori** küsimusi kolmel komitee istungil.

Juulis toimunud komitee istungil esitas komisjon eelnõu komisjoni määruse (EÜ) nr 917/2004 (mesinduse valdkonnas võetavaid abinõusid käsitleva nõukogu määruse (EÜ) nr 797/2004 üksikasjalike rakenduseeskirjade kohta) muutmiseks, mille liikmesriigid ka heaks kiitsid. Eelnõu kohaselt asendatakse lisa I, milles on liikmesriikide mesilaste arv ja tarude arv, uue lisaga. Regulatsiooni kohaldatakse esimest korda programmides, mis hõlmavad 2010/2011 turustusaastat.

Samal komitee istungil kiideti komisjoni otsuste eelnõud liikmesriikide mesindusprogrammide osas heaks. 14. aprillil saatsime komisjoni mee tootmise ja turustamise arendamise Eesti riikliku programmi perioodiks 01.09.2010 - 31.08.2013. Programmis esitatud andmed kasutatavate summade kohta kajastuvad komisjoni otsuse lisas.

Septembris toimunud komitee istungil kiideti heaks määruse eelnõu, mille alusel kinnitati esindushinnad munadele, munavalgetele ja linnulihale. Eksporditoetuse määrad jäid kehtivale tasemele.

Kokkuvõte

Urve Valdmaa

Põllukultuuride kasvupind oli SA esialgsete andmete kohaselt kokku 571,4 tuh ha, mis on 0,8% suurem kui eelmisel aastal. Põllumajandusministeeriumis koostatud esialgse hinnangu kohaselt kujuneb teravilja kogusaagiks käesoleval aastal 755,1 tuh t, mis on eelmise aasta kogusaagist 13,6% väiksem.

Teravilja kokkuostuhinnad tõusid maailmaturul toimunud muudatuste toel Eestis 2010. aasta III kvartalis II kvartaliga võrreldes kolmandiku kuni poole võrra. Rapsi kokkuostuhind püsis stabiilsena.

Loomade arv püsis võrreldes eelmise aastaga samal tasemel, aga lindude arv kasvas 11%. Piima toodeti 2010. aasta 9 kuuga 510,7 tuh t, mis on 2,9 tuh t enam kui eelmisel aastal samal perioodil. Piima 9 kuu keskmine kokkuostuhind oli käesoleval aastal 4 209 kr/t, mis on 30,5% kõrgem kui 2009. aasta samal perioodil. Veiseliha kokkuostuhind veidi tõusis, kuid sealihha kokkuostuhind langes.

Põllumajandussaaduste tootjahind tõusis III kvartalis võrreldes eelmise aasta sama perioodiga 29,8% ning põllumajandussaaduste tootmise vahendite ostuhind 4,1%, samas on võrreldes 2005. aastaga tootmise vahendite ostuhind suurenenud enam kui põllumajandussaaduste tootjahind.

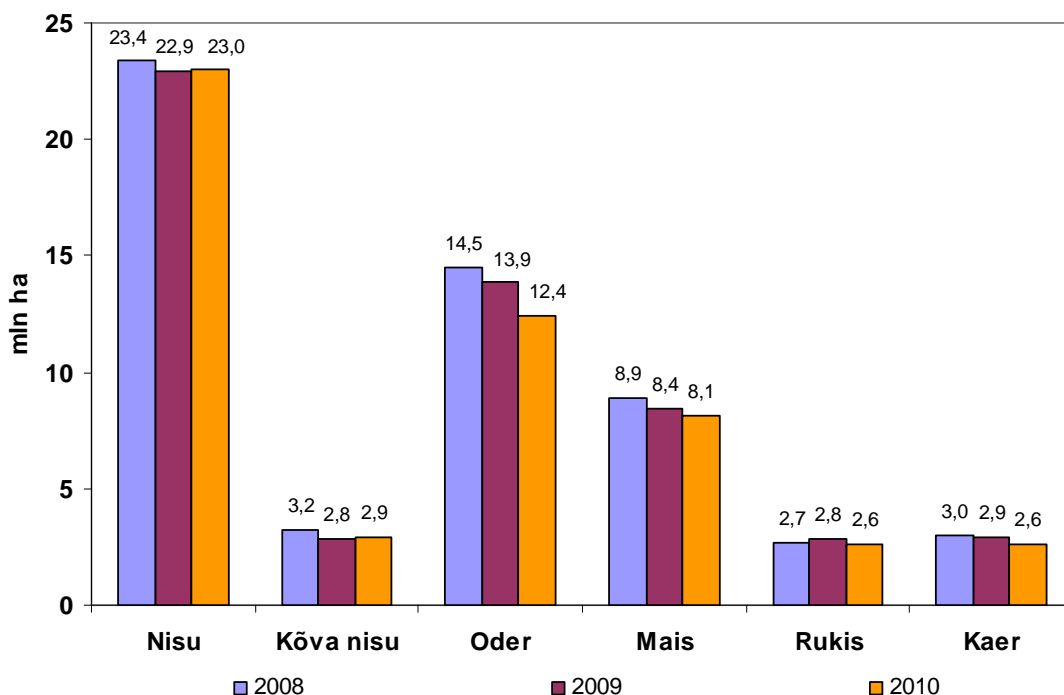
Statistikaametis valmis aruanne 2009. aasta põllumajandussektori majandustulemuste kohta ning selle alusel saab nentida, et 2009. aasta oli rapsikasvatajatele soodne, kuid loomakasvatajatele, eriti piimatootjatele, oli see ebasoodsam kui 2008. aasta, sest enamus tootjahindu langes.

Lisa 1. Teravilja turuolukord EL-is

EL teravilja kasvupind 2009/2010 turustusaastal (1. juuli-30. juuni) oli kokku 58,5 mln ha, septembri lõpus avaldatud komisjoni esialgsete andmete järgi on 2010/2011 turustusaasta pind 56,2 mln ha, mis on 3,9% vähem. Saaki koristati 2009/2010 turustusaastal 294,7 mln t ja 2010/2011 turustusaastaks prognoosib komisjon 278,7 mln t (sellest 276,1 mln t on kasutatav), mis on 5,4% vähem kui eelmisel turustusaastal. Riigiti vaadatuna langeb prognoosi kohaselt 2010/2011 turustusaastal toodang enim Soomes -33,1%, Saksamaal -11,3% ja Slovakkias -20,7%. Saak suureneb Iirimaa 17,5%, Hispaanias 11% ja Rumeenias 10%.

2009/2010 turustusaastal eksporditi EL-ist nisu ja -jahu kokku 19,5 mln t peamiselt Põhja-Aafrikasse ja Lähis-Idasse, imporditi aga 3 mln t nisu peamiselt Ukrainast, Kanadast ja Venemaalt. Otr eksporditi kokku EL-ist 1,4 mln t peamiselt Hiinasse, Saudi Araabiasse ja Põhja-Aafrika riikidesse. Import oli peaaegu olematu (0,1 mln t). Maisi eksporditi 1,4 mln t ja imporditi 2,3 mln t. Imporditi peamiselt Serbiast, Ukrainast ja Lõuna-Ameerika riikidest.

Septembris avaldatud IGC (*International Grains Council*) raporti kohaselt oli 2009/2010 turustusaasta maailma nisutoodang 677 mln t, millest tarbiti 649 mln t ja turustusaasta lõpuks suurenesid varud 196 mln tonnile. 2010/2011 turustusaastaks prognoositakse IGC poolt toodangut 644 mln t, tarbimine suureneb 657 mln tonnile ning varud vähenevad 183 mln tonnile.

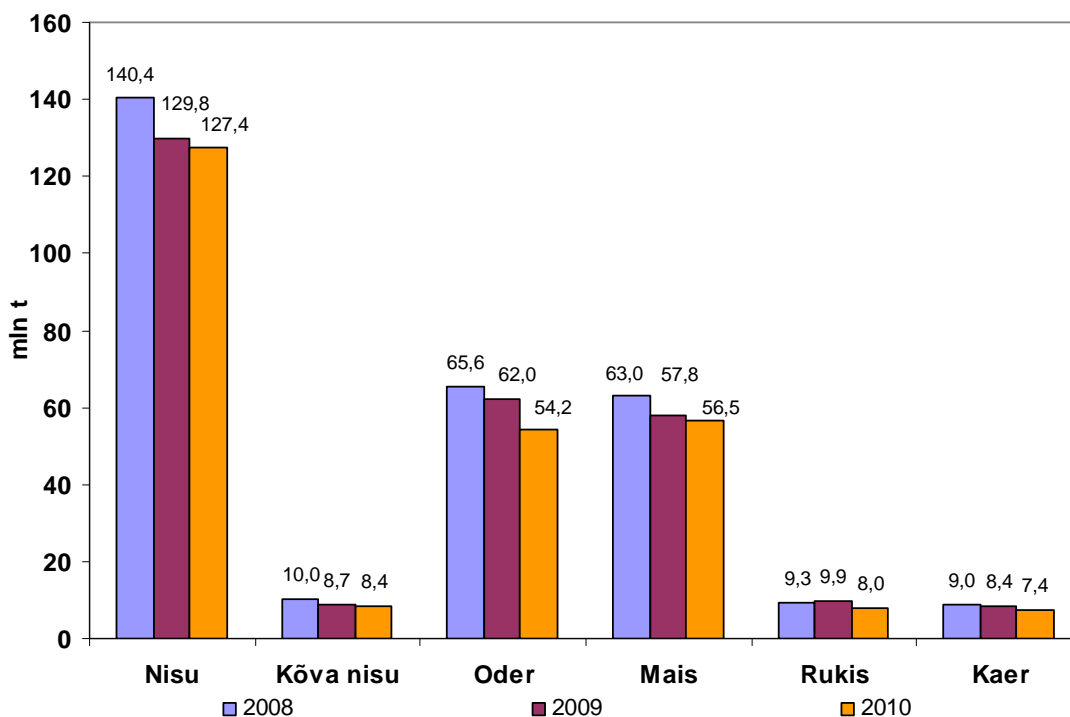


Allikas: IGC, Euroopa Komisjon

Joonis 1. Teravilja kasvupinnad EL-is aastatel 2008 - 2010

Kasvuperioodil valitses EL põhja- ja idaosas ebatavaliselt kuiv ja soe ilm, mis mõjutas oluliselt ka taimede arengut. Eelkõige kannatas taimede terade areng ja see põhjustas ka saagikuse languse. Koristusperioodil oli EL-is ilm soodne, probleeme tekkis vaid Kesk-Euroopas, kus esines paiguti keskmisest enam vihmasadusid. Septembri lõpus

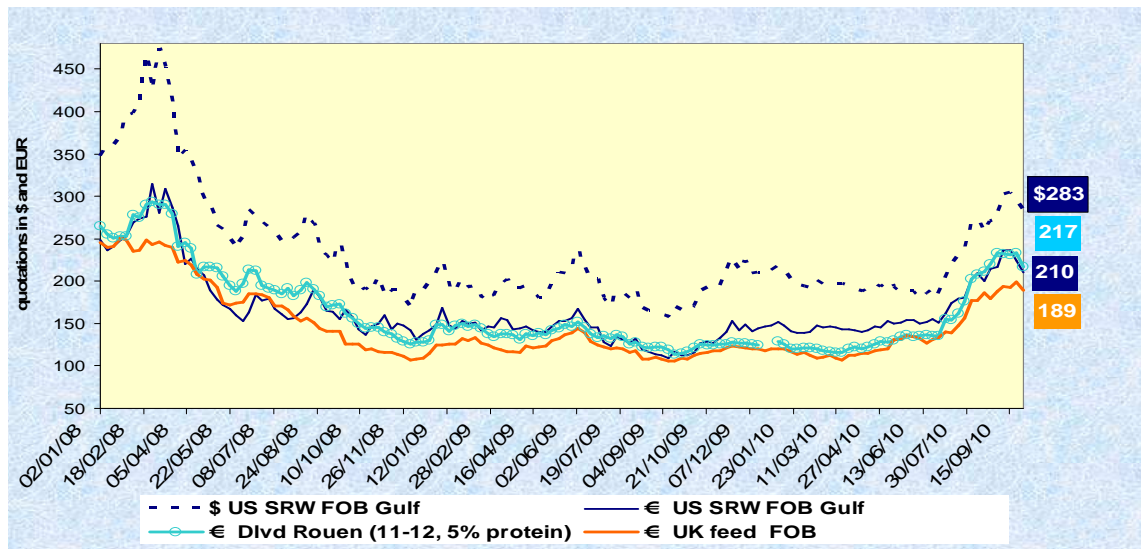
andis komisjon ülevaate esialgsetest saagiandmetest, mille kohaselt nisu saagiks kujuneb 127,4 mln t, kõvanisul 8,4 mln t, odral 54,2 mln t, maisil 56,5 mln t, rukkil 8 mln t ja kaera saagiks 7,4 mln t.



Allikas: IGC, Euroopa Komisjon

Joonis 2. Saak 2008. ja 2009. aastal ning 2010. aasta saagiprognosis ELis

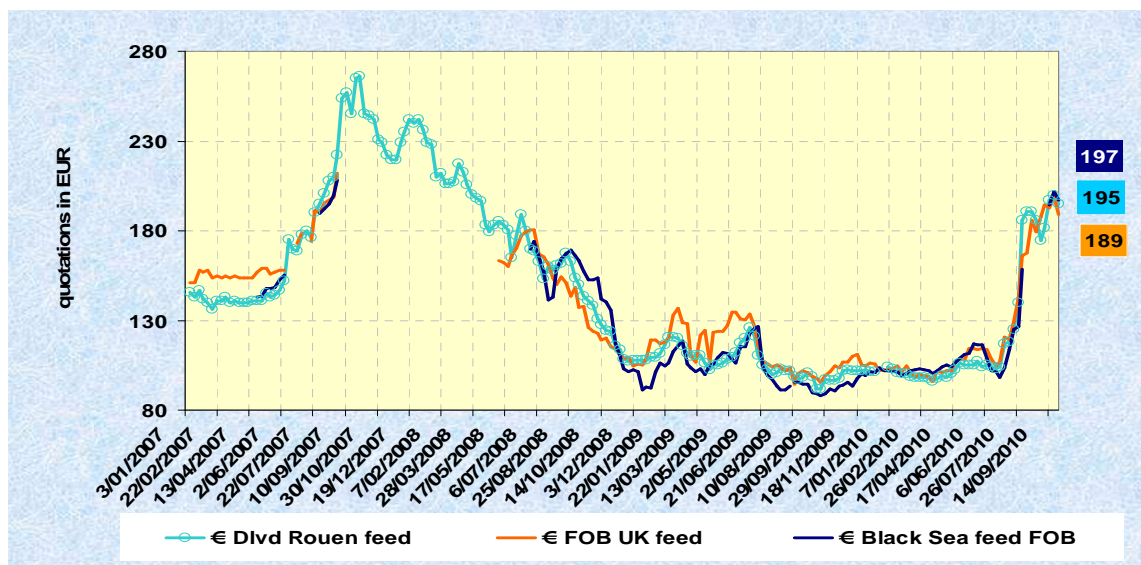
Nisu hind EL-is oli septembri lõpus küll septembri algusega võrreldes langenud, kuid sellegipoolest oli hind ca kaks korda kõrgem kui 2009. aasta septembris. Ühendkuningriikides maksti söödaniisu fob (*free on board*) tonni eest 189 eurot ning Prantsusmaal Rouen'i toiduniisu (11-12,5% proteiini tasemega) tonni eest 217 eurot.



Allikas: Euroopa Komisjon

Joonis 3. Toidunisu ja söödanisu hind ELis jaanuar 2008 – september 2010

Odra hind oli EL-is septembri lõpuks saavutanud viimase kahe aasta kõrgeima taseme (eelmise aasta septembri hinnatasemest üle kahe korra kõrgem). Prantsusmaa (Rouen) söödaodra hind oli 195 euro/t ning Ühendkuningriikide söödaodra hind 189 euro/t.



Allikas: Euroopa Komisjon

Joonis 4. Söödaodra hind EL-is jaanuar 2007 – september 2010

2010/2011 turustusaastal oli septembri lõpuks ELi imporditud 3,0 mln t (3,3 mln t eelmisel aastal samaks ajaks) teravilja, sellest 0,7 mln t moodustas nisu (1,7 mln t), 0,8 mln t kõvanisu (0,9 mln t), 1,4 mln t mais (0,6 mln t) ning 0,02 mln t oder (0,05 mln t). Eksporditud oli kokku 8,5 mln t (5,7 mln t eelmisel aastal samaks ajaks), sellest 6,7 mln t pehmet nisu koos nisujahuga (5,1 mln t), 1,4 mln t oder (0,3 mln t), 0,2 mln t kõvanisu (0,05 mln t) ja 0,1 mln t maisi (0,2 mln t).

Sekkumiskokkuostus oli 30. septembri seisuga kokku 5 629 103 t teravilja, sellest otra 5 390 663 t (95,7%), nisu 234 469 t (4,2%) ning maisi 3 871 t (0,1%).

EL-is prognoositakse õlikultuuride (raps, päevalill, soja) kasvupinna 2% (11 mln ha) suurenemist võrreldes eelmise turustusaastaga. Rapsi pind suureneb 6,1% ja sojaubade pind 20%, päevalille pind väheneb 5,1%. Toodangu osas prognoosib komisjon 2,5% vähenemist. Rapsi kogusaak langeb prognoosi kohaselt 4,2%, aga päevalille kogusaak kasvab 1,5% ja sojaoa kogusaak 12%.

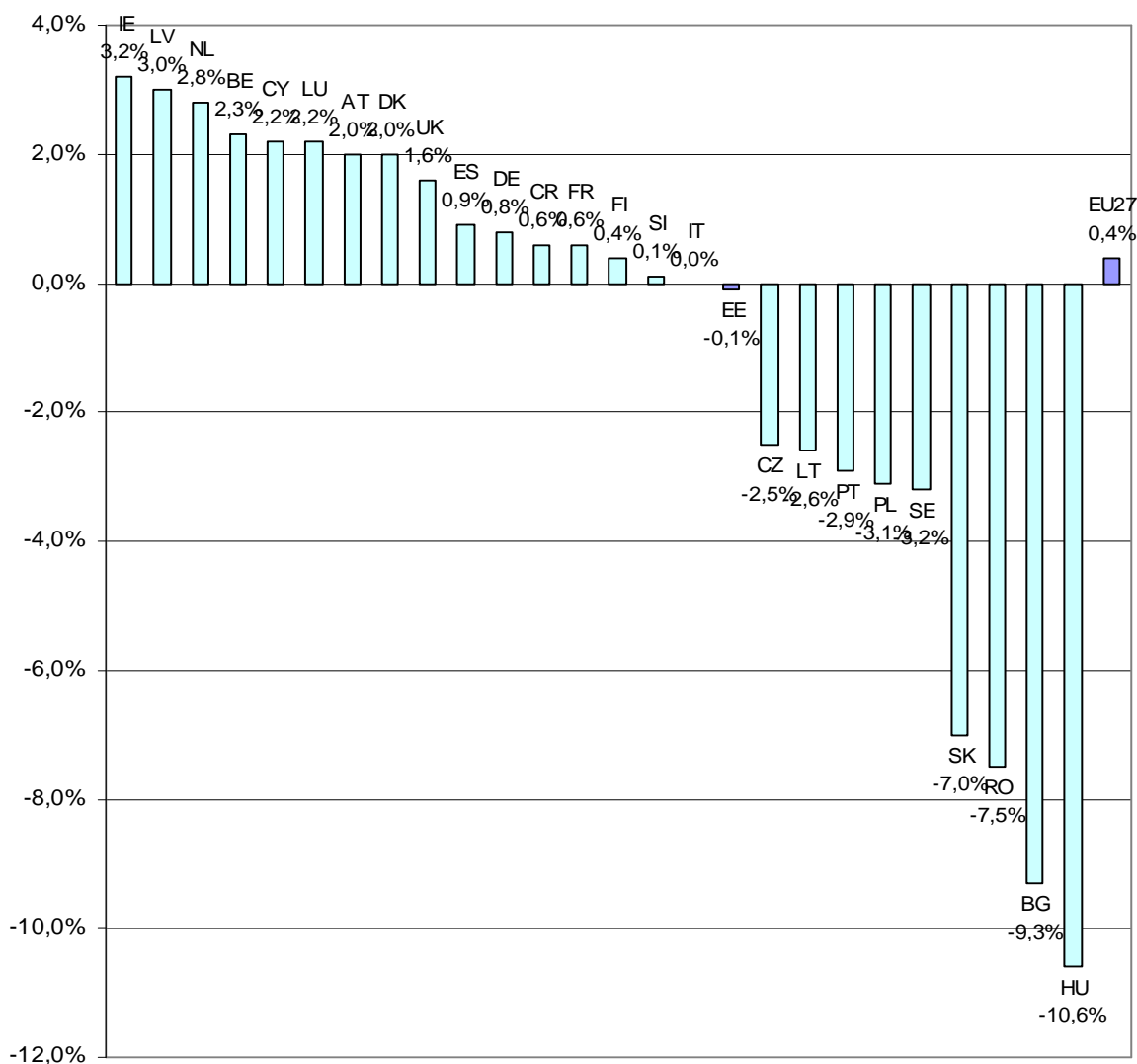
Kui viimastel aastatel on proteiinikultuuride kasvupind olnud ühtlases languses, siis 2010/2011 turustusaastaks prognoositakse EL-is kasvupinna suurenemist 19,4% (1,2 mln ha) eelmise turustusaastaga võrreldes. Kultuuriti suureneb herne kasvupind 26,6%, oa kasvupind 13% ja lupiini kasvupind 6,5%. Toodangut loodetakse saada 24,7% rohkem kui eelmisel turustusaastal ning seda herne saagi suurenemise tõttu, mis kasvab prognoosi kohaselt 46%, oa ja lupiini saagid jäävad samaks.

EL importis kroovitud riisi 2009/2010 turustusaastal (1. september-31. august) kokku 844 tuhat t, mis on 37 tuhat t võrra ehk 4,6% enam kui eelmisel turustusaastal. Peamiselt pärines riis Taist ja Indiast. Impordist moodustas 92% Indica ja 8% Japonica sort. Eksporditi kokku kroovituna 220 tuhat t, mis on 98 tuhat t võrra ehk 80,3% enam kui eelmisel turustusaastal. Ekspordist 14% moodustas Indica ja 86% Japonica sort.

EL turul oli septembri keskel koorimata Japonica hind stabiilne: tonn maksis Kreekas 375 eurot ja Hispaanias 266 eurot. Indica hind oli samuti stabiilne: tonn maksis Kreekas 265 eurot ja Hispaanias 243 eurot. Kroovitud riisi hind EL turul oli samuti üsna stabiilne. Japonica maksis Itaalias 660 euro/t (Ariete) ja 610 euro/t (Lido) ning Rumeenias 658 euro/t. Indica maksis Itaalias 500 euro/t (Thaibonnet), Hispaanias 638 euro/t ja Rumeenias 720 euro/t.

Lisa 2. Piima ja piimatoodete turuolukord EL-s

2010. aasta kaheksa kuuga tarniti EL-s tervikuna tööstustele 0,4% rohkem piima kui eelmisel aastal samal ajal (joonis 1). Aasta esimestel kuudel jäid tärned veel alla eelmise aasta taset, kuid soodsa turuolukorra tingimustes vahe järjest vähenes ning alates maikuust on piima kokku ostetud eelmisest aastast enam. Enim on piima kokkuost kasvanud Iirimaal (3,2%), Lätis (3%) ja Hollandis (2,8%). Huvitav on siinjuures asjaolu, et keskmisest suurema kasvuga (vähemalt 2%) riikide hulka kuuluvad kõik 2009/10 kvoodiaastal piimakvooti ületanud riigid (Holland, Taani, Küpros). Kümnes liikmesriigis jäid aga kaheksa kuu piimatärned alla eelmise aasta taset, suurim vähenemine on toimunud Ungaris (-10,6%) ja Bulgaarias (-9,3%).

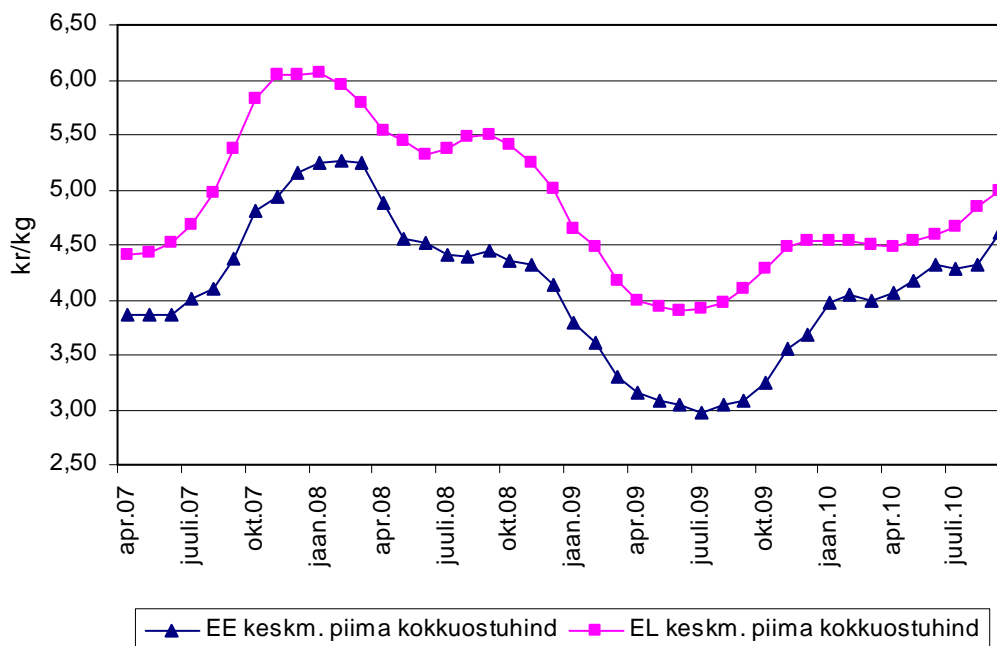


Allikas: Euroopa Komisjon

Joonis 1. Piima tarnimine tööstustele Euroopa Liidus 2010. aasta jaanuar – august võrreldes eelmine aasta sama ajaga

2010. aasta III kvartalis (juuli-august) piima tarnimine EL-s võrreldes eelmise aasta sama perioodiga kasvas, kuid kuues liikmesriigis (Bulgaaria, Hispaania, Soome, Kreeka, Itaalia, Rumeenia) tärned siiski vähenesid.

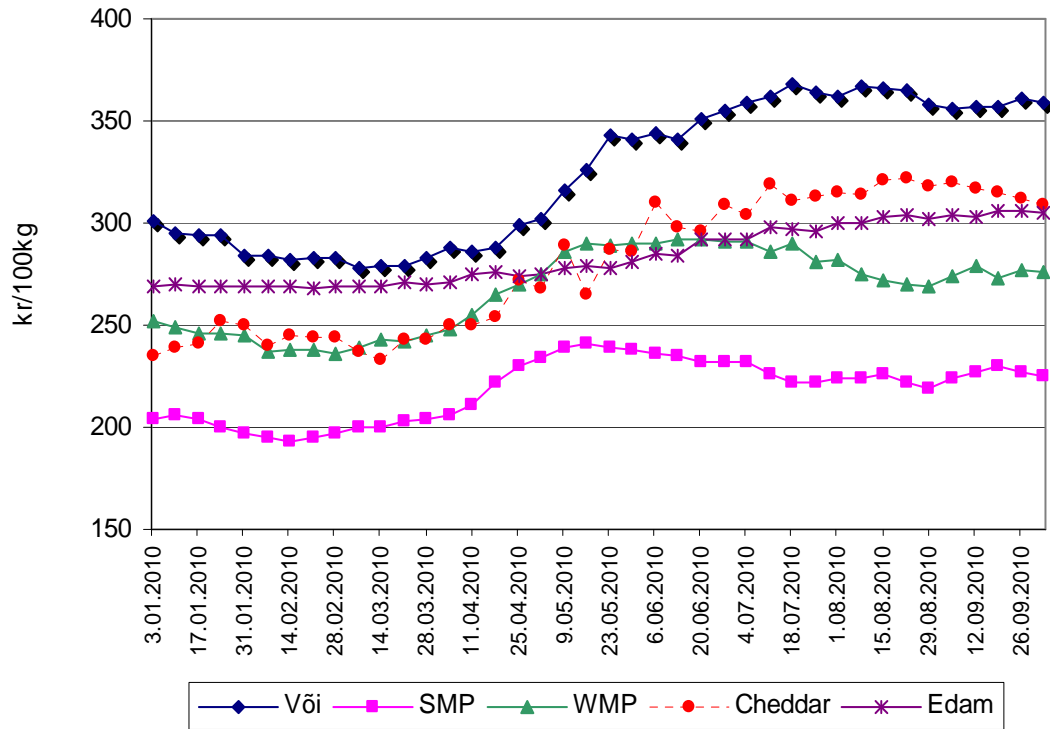
EL keskmine piima kokkuostuhind tõusis III kvartalis II kvartaliga võrreldes 9%, ületades septembris 5 kr/kg taseme (joonis 2). Nii nagu EL keskmine, on tõusnud ka piima kokkuostuhind Eestis, tehes suurima tõusu septembris. Septembris maksti piima kokkuostul Eesti hinnast (4,6 kr/kg) väiksemat hinda 11-s liikmesriigis. Eesti kokkuostuhinna kiiret tõusu on toetanud osa toorpiima eksport ning piimatoodete suur ekspordinõudlus.



Allikas: Euroopa Komisjon, EKI

Joonis 2. Eesti ja EL keskmised piima kokkuostuhinnad aprill 2007- august 2010

Põhiliste piimatoodete hinnad püsisid 2010. aasta III kvartalis suhteliselt stabiilsetena ja kõrgel tasemel (joonis 3). Eelmise kvartali lõpu seisuga võrreldes jäi või hind samaks, lõssi- ja piimapulbri hinnad langesid vastavalt 3% ja 5%, juustude hinnad tõusid aga 2-5%. Märkimist väärib vadakupulbri hinna 17%-line tõus. Eelmise aasta III kvartali keskmist hinda ületasid III kvartali lõpu seisuga kõikide toodete hinnad, enim oli tõusnud Cheddar tüüpi juustu hind (32%). Teiste põhiliste juustutüüpide hinnatõus jäi 13-14% piiresse, või hind oli 19% ning piimapulbri ja lõssipulbri hinnad ligi 10% kõrgemad.



Allikas: Euroopa Komisjon

Joonis 3. Põhiliste piimatoodete hinnad EL-s jaanuar 2010 – september 2010

Lisa 3. Veise-ja vasikaliha turuolukord EL-s

Perioodil jaanuarist augustini eksportis EL veiseliha-ja elusloomi 230 069 tonni. Võrreldes 2009. aasta sama ajaga on väljavedu kasvanud märkimisväärselt (45%). Sihtkohtadest populaarseim on Venemaa, kuhu viidi 27% toodetest.

Tabel 1. Veiseliha ja elusloomade eksport, tonnides

Peamised sihtkohad	2006	2007	2008	2009	2010 jaanuar- august
Venemaa	145 342	87 277	102 368	50 660	62 340
Šveits	10 162	14 457	25 965	19 061	16 147
Horvaatia	9 723	16 460	19 919	24 905	14 046
Elevandiluurannik	4 938	6 949	8 969	13 380	7 975
Angola	8 628	11 087	7 775	7 488	2 956
Nigeeria	172	16 174	2 265	167	55
Kokku EL väline eksport muutus	292 382 -17%	247 730 -15%	291 622 +18%	248 199 -15%	230 069 +45,4%

Allikas: Euroopa Komisjon

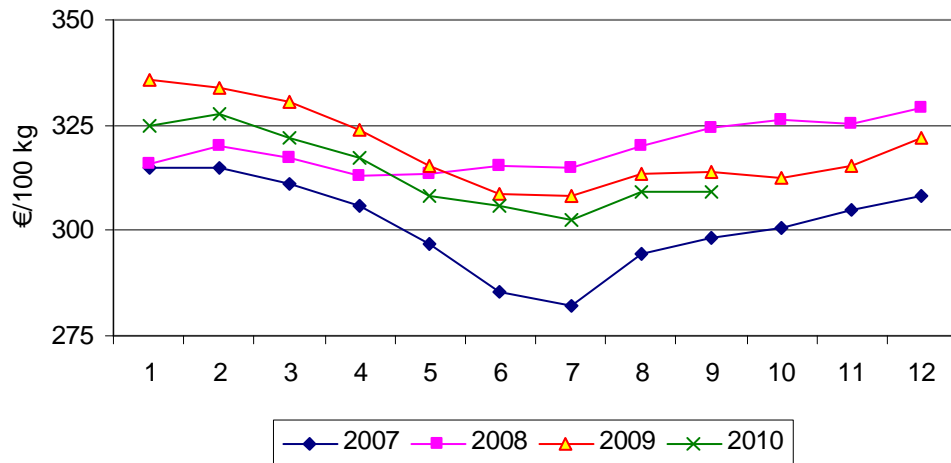
1. juulist 2010 alanud uue kaubandusaasta esimese kahe kuuga eksporditi EL-ist eksporditoetusega 26 973 t veiseliha ja elusloomi, mida on üle kahe korra rohkem kui 2009. aasta samal ajavahemikul. Kaubaartiklite lõikes moodustas enamuse värske veiseliha (14 128 t), järgnevad külmutatud veiseliha (9 298 t) ja elusloomad (3 547 t). 2010. aasta jaanuarist augustini imporditi EL-i 259 690 t veiseliha ja elusloomi. Eelmisel aastal samal perioodil oli kogus üle 9% suurem. Enam tooteid toodi Brasiiliast (37%), Argentiinast (22%) ja Uruguaist (19%).

Tabel 2. Veiseliha ja elusloomade import, tonnides

Peamised päritoluriigid	2006	2007	2008	2009	2010 jaanuar- august
Brasiilia	331 762	363 839	171 454	149 007	95 106
Argentiina	82 865	97 656	92 924	122 494	57 532
Uruguai	45 350	39 544	66 402	79 144	49 905
Uus-Meremaa	7 195	5 756	12 455	15 783	10 777
Namiibia	8 063	10 467	10 348	12 457	9 928
Botsvana	7 118	13 929	10 395	11 452	9 924
USA	956	2 746	6 547	9 609	9 321
Austraalia	12 366	10 019	12 957	16 937	7 556
Šveits	1 979	2 855	2 919	4 394	2 725
Tšiili	2 036	2 844	2 550	3 158	1 126
Serbia	1 912	2 324	1 784	990	773
Kokku import muutus	513 160 -9%	556 024 +8%	395 063 -29%	431 182 +9%	259 690 -9,2%

Allikas: Euroopa Komisjon

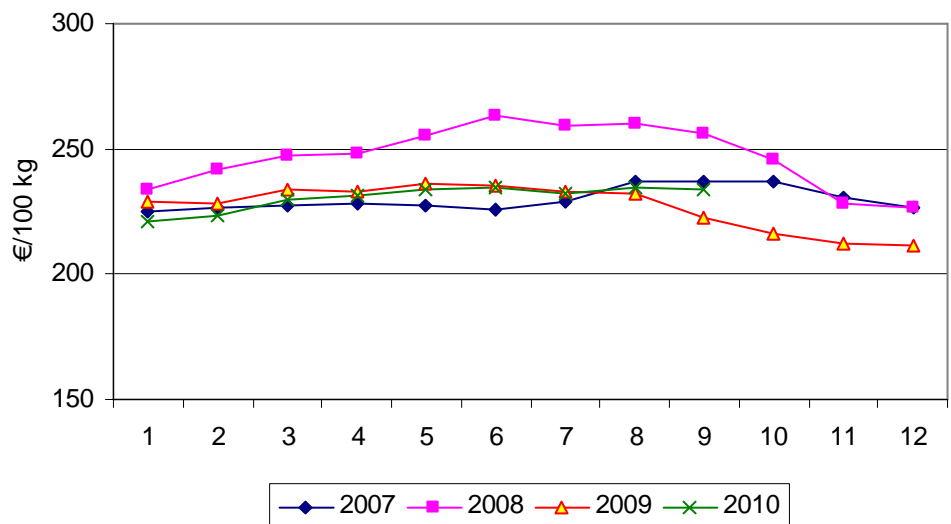
Noorpullide-R3 keskmiseks hinnaks käesoleva aasta III kvartalis kujunes 309,52 euro/100 kg kohta, mis oli 0,7% madalam kui 2009. aastal samal perioodil.



Allikas: Euroopa Komisjon

Joonis 1. Noorpullide-R3 keskmised hinnad euro/kg

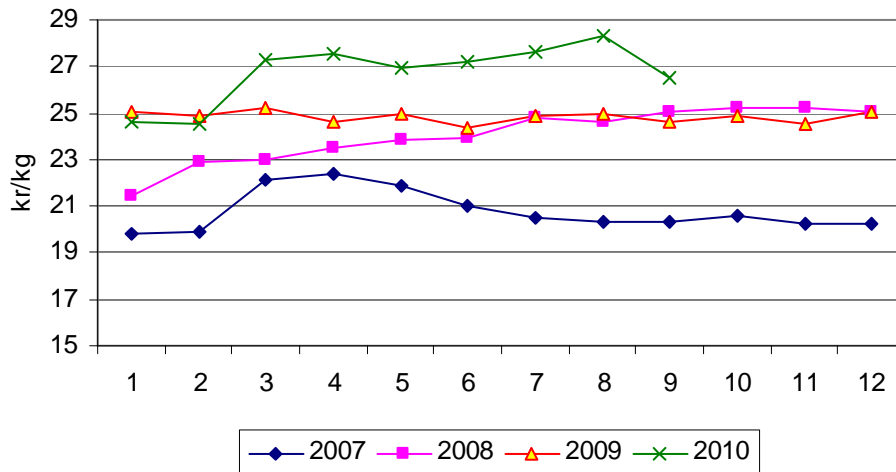
Lehmade-O3 2010. aasta III kvartali keskmine hind oli 233,63 euro/100 kg, mis on 1,9% kõrgem kui eelmisel aastal samal perioodil.



Allikas: Euroopa Komisjon

Joonis 2. Lehmade-O3 keskmised hinnad euro/kg

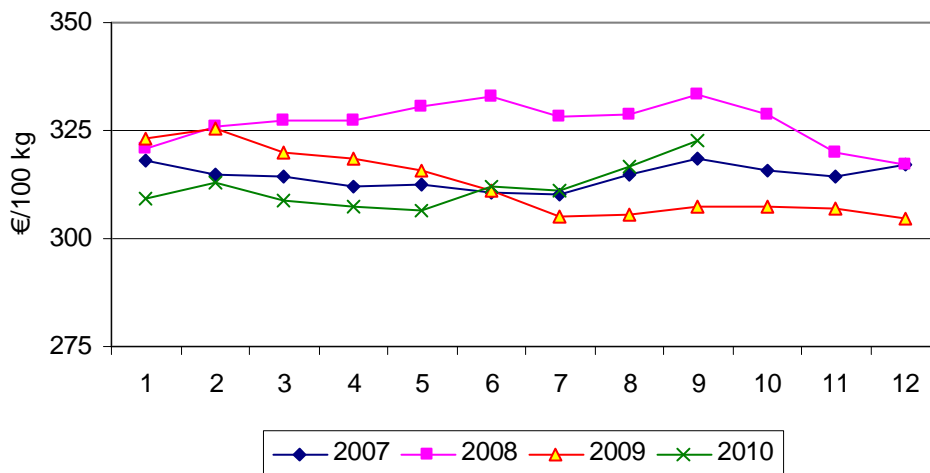
Eestis lehmade-O3 keskmine hind 2010. aasta III kvartalis oli 24,68 kr/kg, mis on võrreldes eelmise aasta sama perioodiga enam kui 10% väiksem.



Allikas: Euroopa Komisjon

Joonis 3. Lehmade-O3 keskmised hinnad kr/kg

Mullikate-R3 keskmine hind 2010. aasta III kvartalis oli 319,69 euro/100 kg, mis on võrreldes eelmise aasta sama perioodiga 3,5% kõrgem.



Allikas: Euroopa Komisjon

Joonis 4. Mullikate-R3 keskmised hinnad euro/kg

Lisa 4. Sealiha turuolukord EL-is

EL-i searümpade keskmine turuhind on võrreldes aasta algusega tõusnud, järgides tavaks saanud trendi - olles kõrgem suveperioodil ning langedes sügise saabudes. EL keskmine searümpade turuhind oli septembris 22,65 kr/kg, mis jäi 2,5% madalamaks kui eelmise aasta septembris.

Eesti searümpade keskmine turuhind oli septembris 22,75 kr/kg, mis oli veidi kõrgem EL keskmisest, kuid 5,6% madalam kui eelmisel aastal septembris.

Tabel 1. Searümba kokkuostuhinnad kr/kg

	2005	2006	2007	2008	2009	sept 2010	sept 2010/ sept 2009, %
EL keskm	21,75	22,72	21,14	23,97	22,25	22,65	-2,5
Eesti	21,58	21,87	22,12	24,42	23,44	22,75	-5,6
Läti	22,68	22,45	22,01	26,56	24,30	23,94	- 7,3
Leedu	22,85	24,07	23,30	26,73	24,53	24,41	- 6,1
Soome	21,57	20,82	21,63	23,50	22,65	22,48	+0,3
Taani	19,10	20,06	18,41	20,42	19,23	20,49	+0,6

Allikas: Euroopa Komisjon

EL-i põrsaste hinnad on aasta algusest olnud langustrendis. Käesoleva aasta kõrgeimat hinda maksti 20 kg põrsa eest märtsis (725 kr) ning madalaimat septembris (537 kr). Eelmise aasta septembris oli turuhind ca 15% kõrgem.

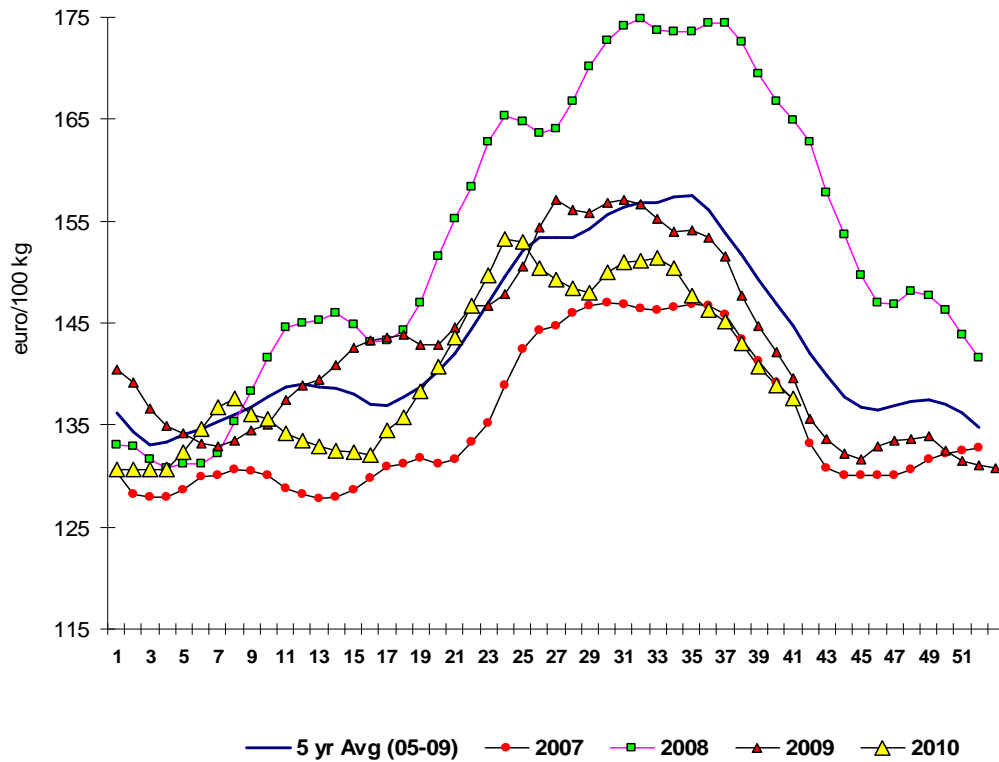
Põrsaste hind Eestis on 2010. aastal püsinud vahemikus 563-594 kr/põrsas. Septembri keskmine 20 kg põrsa hind oli 602 kr, mis on 4,9% madalam kui eelmisel aastal samal ajal.

Tabel 2. Põrsaste müügihinnad, kr/20 kg põrsas

	2005	2006	2007	2008	2009	sept 2010	sept 2010/ sept 2009, %
EL keskm	654,65	681,25	541,22	578,45	675,62	536,68	-14,6
Eesti	508,05	534,49	529,64	492,87	622,89	602,24	- 4,9
Soome	801,88	764,81	769,81	760,11	782,33	797,51	+4,8
Taani	623,51	666,70	585,50	582,52	594,26	598,01	-6,3

Allikas: Euroopa Komisjon

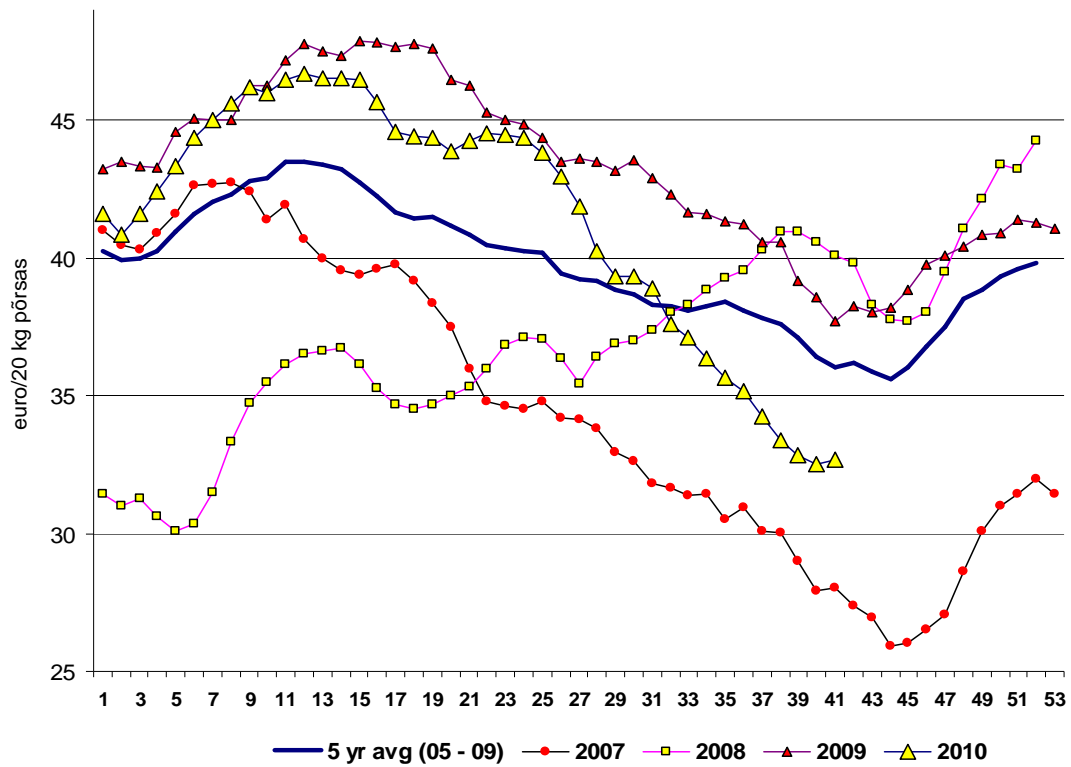
Vaadates EL27 searümpade turuhindasid nädalate lõikes näeme, et need on viimaste aastate seisust madalamal tasemel. Viimaste nädalate hind on püsinud 2007. aasta tasemel.



Allikas: Euroopa Komisjon

Joonis 1. EL searümpade keskmised kokkuostuhinnad aastatel 2007-2010 nädalate lõikes

Põrsaste turuhinnad on alates 24ndast nädalast langustrendis. Viimaste nädalate seisust oli hind madalam vaid 2007. aastal.



Allikas: Euroopa Komisjon

Joonis 2. EL keskmised põrsaste turuhinnad aastatel 2007-2010 nädalate lõikes

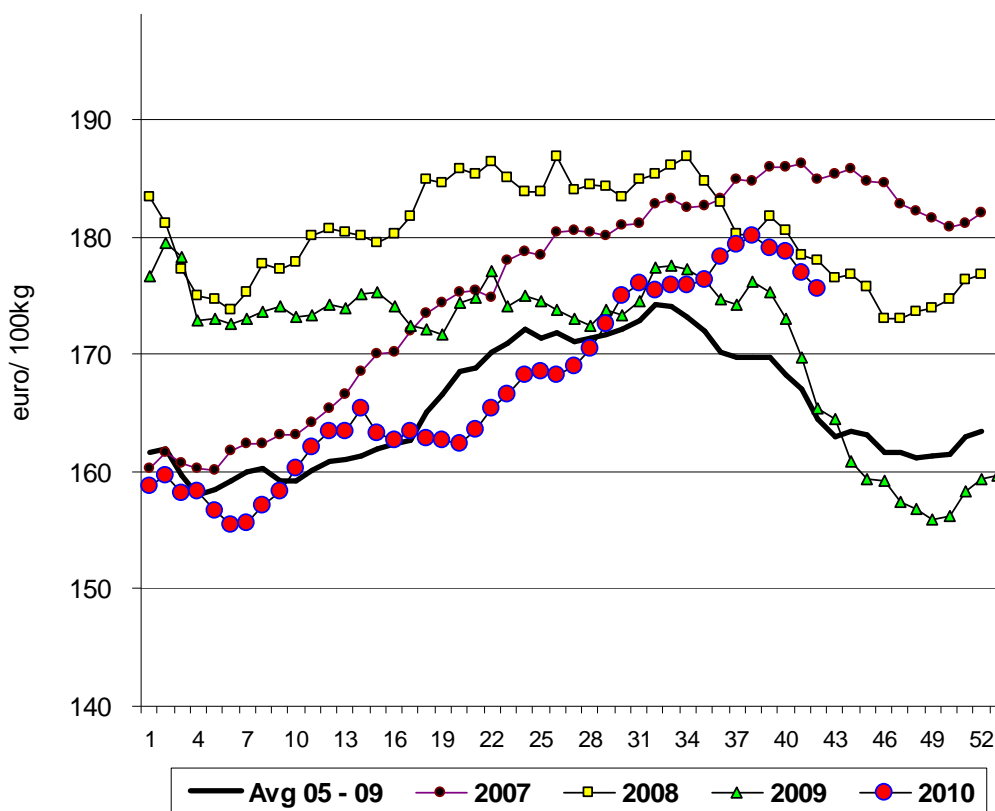
Lisa 5. Munade ja linnuliha turuolukord EL-is

Käesoleva aasta septembris oli liikmesriikide keskmine linnuliha hind 178,99 euro/100kg (28 kr/kg). Võrrelduna eelmise aasta sama kuuga oli see ca 9% madalam. Liikmesriikidest kõige suurem hinnalangus oli Lätis ja Hispaanias (-21%). Eesti linnuliha hind on konfidentsiaalne. Viimased andmed keskmise hinna kohta pärinevad eelmise aasta detsembrist, mil see oli 164,23 euro/100kg (25,70 kr/kg).

Tabel 1. Linnuliha keskmine hind (euro/100kg)

	2004	2005	2006	2007	2008	2009	Sept 2010
EL keskmine	147,83	149,25	151,30	175,79	180,93	169,67	178,99
Eesti	121,39	147,58	145,37	182,61	198,23	169,43	
Läti	134,68	139,00	141,80	177,04	197,81	189,29	167,87
Leedu	128,57	134,61	130,14	150,41	164,81	151,38	149,23
Soome	198,09	197,04	192,19	195,10	227,19	245,72	238,80

Allikas: Euroopa Komisjon



Allikas: Euroopa Komisjon

Joonis 1. EL-i linnuliha keskmine hind aastate ja nädalate lõikes

Jaanuarist kuni augustini importis EL 516 799 t linnuliha. Import oli võrreldes eelmise aasta sama perioodiga vähenenud 12%. Kõige enam (25%) vähenes import Argentiinast, aga ka Tšiilist (18%) ja Brasiiliast (16%). Võrreldes eelmise aastaga on enim suurenenud sissevedu Iisraelist (45%).

Augusti lõpu seisuga oli eksport EL-st 767 026 t linnuliha, mis on 21,4% rohkem kui eelmise aasta samal perioodil. 20% on suurenenud eksport Venemaale. Põhjusteks on USA-le kehtinud keeld seoses Venemaale eksportimisega ning nõrk euro kurss.

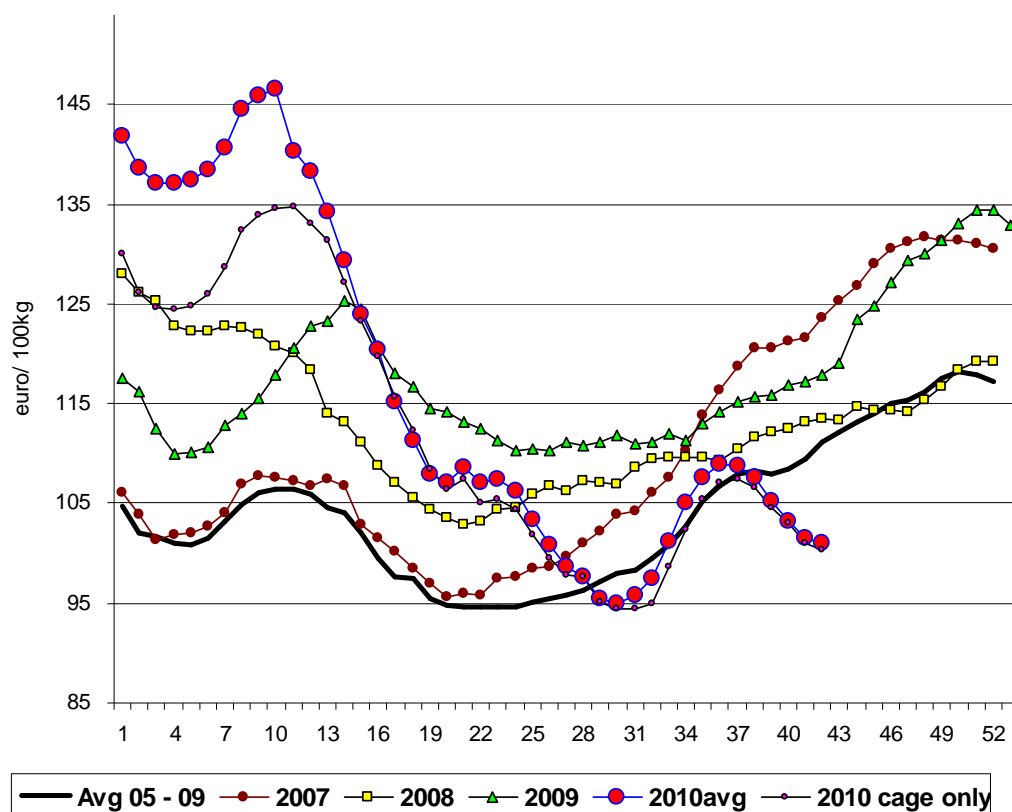
Kanamunade EL keskmine hind septembris oli 108 euro/100kg (16,9 kr/kg), mis eelmise aasta sama perioodiga võrreldes jäi ca 9% madalamaks. Eelmise aasta septembris olid hinnad kõrgemad enamikes liikmesriikides, va Eesti, Malta ja Ühendkuningriik.

Eesti septembrikuu keskmiseks kanamuna hinnaks kujunes 108,87 euro/100kg (17,03 kr/kg), mis võrreldes eelmise aasta septembriga oli üle 15% kõrgem.

Tabel 2. Kanamunade keskmine hind (euro/100kg)

	2004	2005	2006	2007	2008	2009	Sept 2010
EL keskmine	86,33	86,08	95,73	110,42	113,21	119,85	108,00
Eesti	75,74	78,18	87,21	93,87	118,73	103,12	108,87
Läti	86,68	88,69	96,49	106,27	132,49	133,27	102,62
Leedu	70,62	78,49	82,31	101,88	122,16	119,79	98,61
Soome	123,82	86,75	78,35	112,90	121,58	114,24	111,05

Allikas: Euroopa Komisjon



Allikas: Euroopa Komisjon

Joonis 2. EL-i kanamunade keskmine kokkuostuhind aastate ja nädala lõikes

2010. aasta kaheksa esimese kuuga imporditi EL-i 24 520 t mune, mis on 23% rohkem kui eelmisel aastal samal perioodil. Impordi päritoluriikide esikolmikusse kuuluvad USA, Argentiina ja Albaania. Kusjuures import USA-st võrreldes eelmise aasta kogusega on suurenenud 88%.

EL munaeksporti maht kolmandatesse riikidesse ulatus augusti lõpu seisuga 110 705 tonnini, mis on 11% enam kui eelmisel aastal samal perioodil. Peamised sihtriigid olid Jaapan, Šveits ja Angoola.