

**Põllumajandusministeerium
Põllumajandusturu korraldamise osakond**



Põllumajandussektori 2011. aasta III kvartali ülevaade

Tallinn
november 2011

SISUKORD

1. III kvartali ilm ja taimede areng	3
2. Taimekasvatus	6
2.1 Põllumajanduskultuuride kasvupinnad ja saagid	6
2.2 Taimekasvatuse tootjahinnad	9
2.3 Turukorraldus	11
3. Loomakasvatus	14
3.1 Piimatootmine	15
3.2 Lihatootmine	15
3.3 Piima ja liha kokkuostuhinnad	16
3.4 Munatootmine	17
3.5 Turukorraldus	17
4. Põllumajanduse majandusnäitajad	20
4.1 Põllumajanduse tootjahinna ja ostuhinna indeksid	20
4.2 Põllumajandussektori 2009. aasta majandustulemused EAA alusel	21
4.3 Kindlustustoetus	29
5. Euroopa Liidu komiteedes ja töögruppides osalemine	30
Kokkuvõte	34
Lisa 1. Teravilja turuolukord EL-s	35
Lisa 2. Piima ja piimatoodete turuolukord EL-s	39
Lisa 3. Veise-ja vasikalihha turuolukord EL-s	41
Lisa 4. Sealiha turuolukord EL-s	44
Lisa 5. Munade ja linnuliha turuolukord EL-s	47

Põllumajandussektori 2011. aasta III kvartali ülevaade on koostanud Põllumajandusministeeriumi põllumajandusturu korraldamise osakond. Ülevaates vaadatakse enam III kvartalis toimunut. Ilmastiku ja taimede arengu kokkuvõtte aluseks on Jõgeva Sordiaretuse Instituudi (SAI) agrometeoroloog-ekspert Laine Kepparti ülevaated.

Vastutav toimetaja Urve Valdmaa, urve.valdmaa@agri.ee

1. III kvartali ilm ja taimede areng

Urve Valdmaa Jõgeva Sordiaretuse Instituudi (SAI) agrometeoroloog-ekspert Laine Kepparti ülevaadete alusel.

Juuli keskmine õhutemperatuur Jõgeval (20,6 kraadi) ületas pikaajalise vaatlusrea (viimase 89 aasta) keskmist 4 kraadi võrra. Veelgi soojem oli juuli Jõgeva kandis olnud vaid ühel korral - 2010. aastal. Ilm püsis normist soojemana kogu kuu vältel. Maksimaalne õhutemperatuur tõusis mandriosas paiguti üle 30 kraadi kuuel päeval. Jõgeval kogunes üle 30-kraadise soojusega päevi kuu jooksul kokku neli. Juuli ametlik kõige kõrgem õhutemperatuur (32 kraadi) registreeriti 21. juulil Pakri ilmajaamas. Sademeid tuli juulis Eesti piires väga erinevalt ja need jaotusid ka ajaliselt väga ebahühtlaselt. Kui tavaliselt sajab juulis 75-85 mm, siis käesoleva aasta juulis sadas Ida-Eestis kohati ainult 30 mm või veelgi vähem, samal ajal kui Harjumaal sadas ca 200 mm. Kuu esimene pool jäi enamuses Eestis peaaegu vihmata ja kuivus kippus nii põldudel kui ka aedades liiga tegema. Sademeterohkeid vihmahooge esines kohati 12., 15.-16., 19., 21., 26.-31. juulil. Väga tugevad sajuhooge koos äikese ja rahega esines 27.-28. ja 30.-31. juulil ning siis ulatusid ööpäevased sajuhulgad mitmetes kohtades 50-90 mm-ni. Kuna eelnevalt oli muld väga kuiv, siis pikaajalisi üleujutusi põldudel, vaatamata ekstreemselt suurtele sajuhulkadele, ei tekkinud. Jõgeva ümbrus osutus juulis kogu Eestiga võrreldes üheks kuivemaks piirkonnaks. EMHI ilmajaama andmeil sadas juulis Jõgeval vihma ainult 33 mm, mis moodustab juuli sajunormist 42% ning seetõttu kannatas kuivuse tõttu põllukultuuride kasv.

Efektiivset (üle 5 kraadi) soojust kogunes kevadest alates juuli lõpuks Jõgeval 1 130 kraadi, mis on keskmisest 240 kraadi rohkem ja ühtlasi pikaajalise vaatlusrea uus rekord. Selline efektiivse soojuse summa koguneb keskmisena alles 23. augustiks. Kui harilikult saavad taliteraviljad täisküpseks augusti I dekaadi lõpus- II alguses, siis käesoleval aastal olid taliteraviljad täisküpsed juba juuli viimaseks nädalaks ning algas koristusperiood – s o 1964. aastast algavas vaatlusreas kõige varasem aeg. Kuu lõpuks said kuumuse ja kuivuse tõttu täisküpseks ka suviteraviljad, mille koristusaeg jääb tavapäraselt alles augusti teise poolde. Aktiivset (üle 10 kraadi) soojust kogunes juulis 638 kraadi, mis ületab pikaajalist keskmist summat ca 120 kraadi võrra. Kogu taimekasvuperioodi aktiivse soojuse summa oli 31. juuli seisuga 1 510 kraadi, mis ületab tavapäraselt enam kui 300 kraadi võrra. Kartul pandi maha valdavalt mai II dekaadil ning seega sai kartul kasutada eelpooltoodud summast 100-300 kraadi võrra vähem soojust (olenevalt mahapaneku ajast), kuid see oli varasemate sortide bioloogiliseks valmimiseks piisav.

Pärast väga kuumat juulit oli **augusti** I pool mõõdukama temperatuurirežiimiga. Väga jahedad ja ühtlasi kogu kuu kõige külmemad olid 3. ja 4. augustil - siis langes temperatuur õhus kohati alla 5 kraadi ja maapinna lähedal veelgi madalamale. Rohul esines madalamates kohtades öökülm. Aedadesse see külm ei jõudnud. Päikese mõjul soojenes õhk kiiresti ja päevased õhutemperatuurid tõusid külma öö järel endiselt üle 20 kraadi. Esimese augusti nädala lõpuks muutusid ööd taas soojemaks. Kuu algus oli vihmata ja juulis kuivemaks jäänud piirkondades said närtsivad taimed levendust ainult öösiti tekkinud kastest. Kuiv ilm oli aga teraviljakoristuseks väga soodne. Vihmad algasid 6.-7. augustist ja koos sadudega ilm ka jahenes. Normist tunduvalt madalam oli temperatuur 11.-13. augustil, kui õhutemperatuur kõikus ööpäeva jooksul 8 ja 16 kraadi vahel. Pärast juulikuist kuumust tundus selline jahe ja röske ilm väga külmana. Viljakoristus oli takistatud ja küps vili luitus põldudel. Alates 14. augustist

taastus südasuvine soojus, mis püsis 29. kuupäevani. Maksimaalsed õhutemperatuurid tõusid augusti II poolel korduvalt üle 25 kraadi. Esines tugevaid äikesevihmahooge. Suurimad ööpäevased sajuhulgad küündisid üle 50 mm (20. augustil Kihnus 55 mm ja 30. augustil Pärnus 53 mm). Augusti sademete summa kõikus Eestis 26 mm-st kuni 189 mm-ni. Normist tunduvalt kuivemaks jäi põhjarannik ning osa Jõgeva- ja Tartumaast, kõige sajusemad piirkonnad olid Edela-Eesti ja Lääne-Eesti saared. Jõgeval, kus kuu jooksul sadas vihma 75 mm, jäi muld künnikihis suurema osa ajast kuu vältel kuivaks. Enamasti jõudis muld vihma järel niiskuda pinnalt vähem kui 10 cm sügavuseni, kuid tuul kuivatas selle kiiresti. Ainult 16. augusti suurem vihm suutis mulla niisutada sügavamalt (30-40 cm sügavuseni). 1. aprillist kuni 31. augustini oli Jõgeval sadanud vihma 190 mm, mis on keskmisest 133 mm vähem ehk kasvuperioodil sadas tavapärasest vihmakogusest ainult 60%. Augusti keskmine õhutemperatuur oli Jõgeval tänu soojale kuu teisele poolele pikaajalise vaatlusrea keskmisest 1 kraadi võrra kõrgem, eelmise aasta augustist aga 2 kraadi võrra madalam. Kui eelmisel aastal tõusis õhutemperatuur augustis Jõgeva kandis 5 korral üle 30 kraadi, siis käesoleval aastal ei olnud augustis ühtegi nii kuuma päeva. Kogu kasvuperioodi jooksul kogunes augusti lõpuks efektiivset soojust 1 478 kraadi, mis ületab tavapäraselt samaks ajaks kogunevat summat 280 kraadi võrra ja keskmiselt kasvuperioodi lõpuks kogunevat soojuse kogust ca 50 kraadi võrra. Veelgi suurem on olnud efektiivse soojuse summa augusti lõpuks ainult 2010. ja 2002. aastal. Seetõttu oli võimalik nii eelmisel, kui ka käesoleval aastal koristada varasema valmimisajaga suvirapsipõldudelt saaki juba augustis.

September oli keskmise õhutemperatuuri järgi 2-3 kraadi võrra tavapärasest soojem. Kui keskmisena langeb ööpäeva keskmine õhutemperatuur Jõgeval septembri III dekaadiks alla 10 kraadi, siis käesoleval aastal püsis see nimetatud piirist kõrgemana kuni kuu lõpuni. Septembri viimane päev osutus kuu üheks soojemaks, kohati (sh ka Jõgeval) kõige soojemaks päevaks. 30. septembri ööpäeva keskmiseks õhutemperatuuriks arvatati mandriosas 15-16, rannikul ja saartel 14-15 kraadi ning maksimaalne õhutemperatuur tõusis sisemaal 20-22 kraadini. Põldheinad kasvasid hoogsalt kogu kuu vältel.

Kõige jahedamad ööd olid 25.-28. septembril, kui õhutemperatuur langes kohati (Kuusikul, Jõhvis) 2 kraadini ja maapinna lähedal nullini. Tavaliselt algavad sisemaal öökülmad maapinna lähedal juba septembri I ja õhus III dekaadil.

Vihma sadas enim Loode-Eestis, kus kohati oli sademeid normist kaks korda rohkem. Kõige vähem oli sademeid Kagu-Eestis ja saartel. Vihmahoogudega kaasnes äikest ja rahet. Tormine oli 14. september, kui tuule kiirus ulatus mandril paiguti kuni 21 m/s.

Jõgeval sadas septembris ilmajaama järgi 53 mm, mis on viimase 90 aasta keskmisest 14 mm vähem. Perioodil 1. aprillist kuni 30. septembrini kogunes sajuhulgaks 244 mm, mis on keskmisest 146 mm ehk ca kahe suvekuu normi võrra vähem.

Erakordselt sooja suvega oli taimede areng kiire. Teraviljad olid septembriks juba koristatud ja augustis alanud suvirapsi koristamine lõpetati septembri I poolel. Tänu kuivale suvele püsisid kartulipealsed kaua rohelistena ning seda ka põldudel, kus haigustõrjet ei tehtud. Hilisemate kartulisortide mugulad jõudsid pärast augustivihmasid veel edasi kasvada ja saak suurenes. Põhiline kartulivõtuaeg jäi septembrisse.

Septembri lõpuks jõudsid kuu esimesel poolel külvatud taliviljapõldudel taimed võrsumise faasi. Septembris kogunes efektiivset soojust Jõgeval 227 kraadi, mis ületab pikaajalist keskmist enam kui 50 kraadi võrra. Kevadest alates septembri lõpuni kogunes efektiivset soojust 1 705 kraadi, mis on pikaajalise vaatlusrea kõige

suurem summa ja ületab keskmiselt samaks ajaks kogunevat summat enam kui 300 kraadi võrra.

2. Taimekasvatus

Marii Maiste, Reno Paju, Kadri Rand

2.1 Põllumajanduskultuuride kasvupinnad ja saagid

2011. aastal oli põllukultuuride kasvupind Statistikaameti (SA) esialgsetel andmetel kokku 633,9 tuh ha, mis on eelmise aasta põllukultuuride kasvupinnast 31,9 tuh ha võrra ehk 5,3% suurem. Põllukultuuridest suurenes esialgsete andmete põhjal teraviljade kasvupind 9% ja kaunviljade kasvupind 27%, kuid kartuli kasvupind vähenes vaid 2% ja tehniliste kultuuride kasvupind 9%.

SA andmetel oli Eestis 15. septembri seisuga koristatud 96% teravilja, 94% söödahernest, 75% rapsi ja rüpsi ning 49% kartuli kasvupinnast. Eelmise aasta koristusperioodiga võrreldes tehti käesoleval aastal saagikoristustõid peaaegu samas tempos. Koristuspinna hektarilt saadi veidi suuremat saaki kui möödunud aastal. Viimasel kahel aastal on rapsikoristus nihkunud veidi varasemale ajale kuna nii rapsikoristust kui ka sellele eelnevat teraviljakoristust on soodustanud tavapärasest soojem vegetatsiooniperioodi ilmastik, mis on kaasa aidanud saagi varajasemale valmivusele.

Peamiste põllukultuuride saake 2010. aastal ning 2011. aasta saagiprognoozi kajastab tabel 1.

Tabel 1. Peamiste põllukultuuride saagiandmed 2010. aastal ja Põllumajandusministeeriumi 2011. aasta saagiprognooz

	2010			2011 prognoos		
	tuh ha	tuh t	kg/ha	tuh ha	tuh t	kg/ha
Teravili	275,3	678,4	2 464	284,0	761,1	2 680
sh rukis	12,6	25,0	1 983	11,7	28,9	2 480
tritik	4,0	9,0	2 234	4,4	13,3	3 000
talioder	1,0	2,1	2 210	0,7	1,9	2 850
talinisu	50,6	148,5	2 934	47,6	143,7	3 020
suvinisu	68,8	179,1	2 604	76,2	209,6	2 750
kaer	30,4	54,5	1 790	27,9	64,1	2 300
oder	103,8	252,7	2 433	110,4	287,0	2 600
segavili	3,8	7,4	1 964	4,9	12,5	2 550
tatar	0,3	0,1	452	0,2	0,1	500
Söödahernes	7,3	12,6	1 713	9,2	16,5	1 800
Raps	98,2	131	1 334	87,3	135,3	1 550
Kartul	9,4	163,4	17 456	9,0	157,6	17 500
Avamaaköögivili	2,8	59,2	21 166	2,8	x	x
Põllukultuurid kokku	602,0	x	x	633,9	x	x

Allikas: SA, PM

Teravili

Põllumajandusministeeriumis koostatud esialgse prognoosi kohaselt kujuneb teravilja lõplikuks kogusaagiks käesoleval aastal 761,1 tuh t, mis on eelmise aasta kogusaagist 82,7 tuh t võrra ehk 12,2% suurem. Teravilja kasvupind oli prognoosi kohaselt kokku 284,0 tuh ha, mis on 3,2% suurem kui eelmisel aastal. Keskmiseks saagikuseks kujuneb 2 680 kg/ha, mis on 216 kg/ha kohta ehk 8,8% suurem kui eelmisel aastal. Saagikused erinesid piirkonniti, nt Raplamaal ja Põhja-Eesti sadas suvel teraviljade

jaoks õigel ajal piisavalt vihma ning seal saadi head saagid, kuid Jõgeva- ja Tartumaal kannatasid taimed kuivuse tõttu ning ka saaki saadi vähem.

Taliteravilja kasvupind oli prognoosi kohaselt 64,4 tuh ha, mis on 3,8 tuh ha ehk 5,6% väiksem kui eelmisel aastal. 2010. aasta vihmane sügis segas piirkonniti sügiskülvi, eriti saartel ja mereäärsetes piirkondades, mille tõttu külvati loodetust vähem talivilja.

2010. aasta hilissügisel olid Eestis taliviljapõllud tunduvalt paremas seisus kui aasta varem. Lehestik oli hästi välja arenenud ja nende toitainetesisaldus kõrgem kui aasta varem talvituma läinud taliteraviljadel. See andis lootust heale 2011. aasta saagile. Talvitumine oli aga keeruline, kuna sügisel külmumata maale sadanud paks lumekiht püsis maas kuni kevadeni, kuid paiguti püsis temperatuur lume all plusspoolel ja puhkeseisundi asemel jätkus taimede aktiivne elutegevus, mis aga muutis taimed kevadeks nõrgaks ja taimehaigustele vastuvõtlikuks. Seetõttu tuli osadele taliviljapõldudele kevadel külvata suvivilja. Kõige keerukamad olid ilmastikuolud Lääne-Virumaal, kus paksu lumikatte tõttu jäid taliteraviljapõldudel oras poole hõredamaks kui tavaliselt ning suveperioodil tuli tavapärasest vähem sademeid.

Suiteravilja kasvupind oli prognoosi kohaselt 219,6 tuh ha, mis on 12,5 tuh ha võrra ehk 6,0% suurem kui eelmisel aastal. Kultuuriti muutusid enim odra ja nisu pinnad, mis suurenesid vastavalt 6,4% ja 10,8%. Odra pinna suurenemist võiks selgitada asjaoluga, et 2010. aastal külvati odra 25,5% vähem võrreldes 2009. aastaga, samas tekkis siseturul odra järele suur vajadus. Käesoleval aastal, jätkuvalt heade teravilja hindade tõttu, külvati kevadel rohkem odra ja nisu.

Teravilja turuolukorrast Euroopa Liidus vt lisa 1.

Raps

Rapsi ja rüpsi kasvatati käesoleval aastal prognoosi kohaselt 87,3 tuh hektaril, mis on 10,9 tuh ha ehk 11,1% väiksem pind kui eelmisel aastal. 15. septembriks oli kogu rapsi ja rüpsi kasvupinnast koristatud 74,6% ning koristuspinna hektarilt saadi keskmiselt 1 672 kg seemet. Prognoosi järgi kujuneb rapsi saagiks 135,3 tuh t ning keskmiseks saagikuseks 1 550 kg/ha.

Kartul

Prognoosi kohaselt oli kartuli kasvupind 9,0 tuh ha, mis on 0,4 tuh ha võrra ehk 4,3% väiksem kui eelmisel aastal. 15. septembriks oli Eestis kartuli kasvupinnast koristatud 49,0% ning keskmine saagikus oli 20,9 t/ha. Septembri lõpus koostatud prognoosi järgi kujuneb kartuli keskmiseks saagikuseks 17,5 t/ha ning kogusaagiks 157,6 tuh t.

Viimastel aastatel on kartulikasvatajaid teinud murelikuks kartulimardikate arvukuse ja nende leviala suurenemine. Käesoleval aastal on kartulimardikaid leitud Eestis väga paljudes kohtades. Rohkem esines neid väiketootjate ja mahekasvatajate kartulipõldudel, samuti väikestes koduaedades ja isegi väikelinnade aedades. Möödunud talve külmumata pinnase tõttu jäi enamus talvituvatest kartulimardikatest tõenäoliselt ellu ja olid suvel aktiivsed ning nende poolt tekitatud kahjustusi oli varasemast rohkem.

Kartuliteadlase Luule Tartlani hinnangul laastas juulikuine kuivus Kesk- ja Lõuna-Eesti kartulipõlde, põhjapoolsemates maakondades sadas piisavalt vihma. Saagikus jäi Paide kandis, Jõgeva- ja Viljandimaal ning Suure-Jaanis madalaks. Neil põldudel, kus kasvu algusperioodil ja mugulasaagi moodustamise ajal oli sademeid vähe, võis kartulitel näha harilikku kärna. Luule Tartlan toob esile ka maheviljelejate käesoleva aasta probleemi - kartulipealsed nakatusid lehemädanikku.

Käesoleval aastal sai 13 Eesti põllumeest juhiseid lehemädaniku tõrjeks ilmajaama vahendusel. Keset põldu paigaldatud automaatilmajaam registreeris kõik olulised õhu- ja mullanäitajad ning saatis need serverisse. Edasi analüüsis andmeid Jõgeva SAI ning sealt saadeti kartulikasvatajaile juba täpsed juhised, millal tuleks üht või teist põldu pritsida. Tegu on 80% ulatuses EL poolt rahastatava projektiga. Instituudi direktori Mati Koppel hinnangul võimaldab see hakata haigust tõrjuma täpselt õigel ajal, sest ei tohi kiirustada ega ka hilineda. Esimesel juhul tähendab see kasvatajale tarbetut rahakulu, teisel juhul võib aga saak rikneda.

Rohusöödad

Ühe- ja mitmeaastaste söödakultuuride pind oli 2011. aastal SA esialgsetel andmetel 223,0 tuh ha, mis on 15,2 tuh ha võrra suurem pind kui eelmisel aastal. Loodusliku püsirohumaa pind oli esialgsetel andmetel kokku 166,8 tuh ha, mis on 10,9% vähem kui eelmisel aastal.

Põllumajandusuuringute Keskuse (PMK) kodulehel Maaviljeluse Instituudi (EMVI) vanemteaduri Uno Tamme rohusilo seire kohaselt oli heintaimede kasvuaegne ilmastik käesoleval aastal jahedam, kuid soodsa niiskusega. Massi suurust ja kvaliteedi suhet arvestades kujunes heintaimede saak eelmise aastaga võrreldes 20% väiksemaks.

Sileerimise tingimused olid juuni alguses head. Liblikõieliserohkete põldheinte biomass kasvas juuni esimese nädala jooksul hoogsalt. Lutsernil kaasnes massi suurenemisega ka kiusisalduse tõus, mis vähendab seeduvust. Ristikurohked taimikud olid heas kasvuhuos ja kõrge seeduvusega ning piisava proteiinisaldusega. Juuni keskpaigaks oli heintaimede esimese niite optimaalne aeg lõppemas. Väga soe ilm kiirendas heintaimede arengut ja selle mõjul suurenes kiudainete sisaldus üle 1% päevas. Kuivaine seeduvus vähenes päevas 0,5 – 0,8%. Nii suurt kvaliteedi langust ei ole PMK rohusilo seire analüüsidest varem olnud. Toimus ka oluline proteiinisalduse vähenemine (0,4-0,7% päevas), kõrreliste proteiinisaldus langes 12%-le ja ristikurohke põldheina proteiinisaldus oli vähem kui 15%. Ainult lutsernid ületasid hea rohusööda kriteeriumile esitatud nõude.

Avamaaköögivilja

2010. aastal oli avamaaköögivilja kasvupind 2 796 ha. Suuremal osal avamaaköögivilja kasvupinnast kasvatati kapsast (679 ha), järgnesid porgand (588 ha) ning söögipeet (311 ha). Avamaaköögivilja saak oli 2010. aastal 59 180 t, millest oli porgandit 22 817 t ja kapsast 16 635 t. Käesoleva aasta ilmastik oli avamaaköögiviljade, eriti kapsa, kasvatamise jaoks soodne ning saadi hea saak (2011. aasta esialgsed saaginumbrid avaldatakse järgmise aasta alguses).

Puuvili ja marjad

2010. aastal oli viljapuu- ja marjaaedade kogupind 7 093 ha. Marjades kasvatati enam musta sõstart (596 ha), maasikat (589 ha) ning punast sõstart (384 ha). Puuvilja- ja marjasaak oli 2010. aastal vaid 5 071 t. Suurim oli õunasaak - 1 983 t, millele järgnes maasikasaak - 1 275 t. Puuvilja- ja marjasaak jäi 2010. aastal madalaks külma talve tõttu, mis kahjustas tugevalt puid ning põõsaid. Käesoleval aastal prognoositi paremat saaki kui eelmisel aastal. Väiksemaks jääb õunasaak Lõuna-Eestis, kus õunapuud õitsesid jahedal ajal kui tolmeldajad veel ei lennanud.

2.2 Taimekasvatuse tootjahinnad

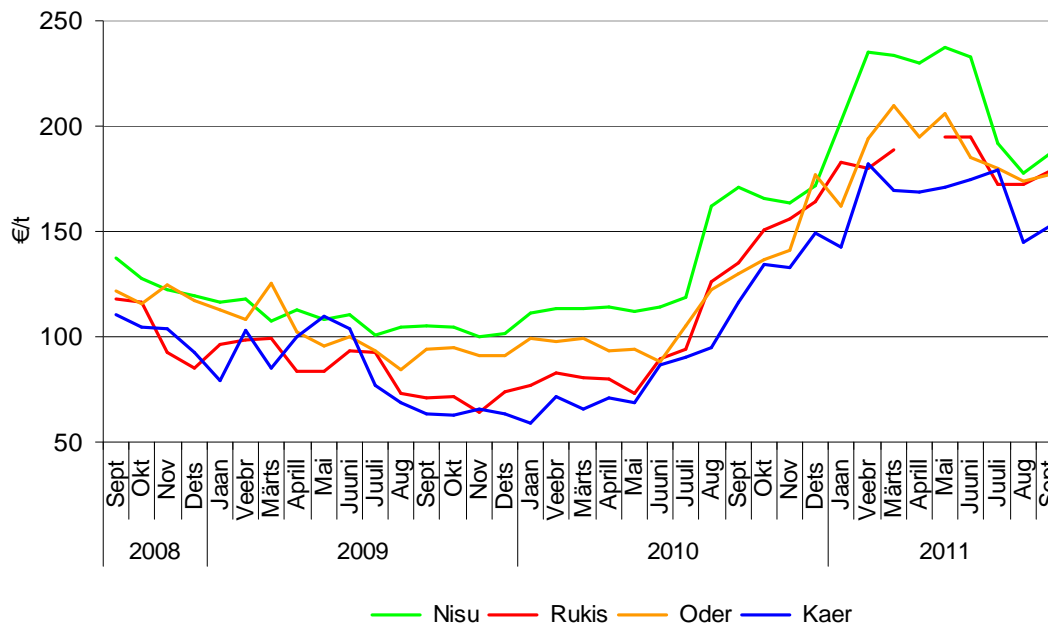
Konjunktuuriinstituudi (EKI) ja TNS EMORi andmetel tõusis septembris võrreldes augustiga enim söödanisu (9,1%) ja -kaera (6,2%) hind, langes aga söödarukki (-0,7%) ja rapsi(-4,6%) hind (tabel 2).

Tabel 2. Teravilja ja rapsi kokkuostuhinnad (töötajaettevõtete kaalutud keskmine) €/t käibemaksuta

	sept 2010	juuli 2011	aug 2011	sept 2011	Muutus %	
					sept 2011 / aug 2011	sept 2011 / sept 2010
Nisu	170,71	192,16	177,57	186,31	4,9	9,1
Toidunisu	188,28	183,48	178,55	194,76	9,1	3,4
Söödanisu	141,50	217,58	174,82	177,17	1,3	25,2
Rukis	135,05	172,03	172,42	178,41	3,5	32,1
Toidurukis	135,94	172,03	172,59	178,42	3,4	31,2
Söödarukis	-	-	143,00	142,00	-0,7	-
Oder	130,12	179,57	173,58	176,77	1,8	35,9
Toiduoder	142,40	-	-	160,00	-	12,4
Söödaoder	130,06	179,57	173,58	176,79	1,8	35,9
Kaer	116,51	179,00	144,98	152,45	5,2	30,8
Toidukaer	102,58	179,00	179,00	179,00	0,0	74,5
Söödakaer	118,75	-	143,25	152,17	6,2	28,1
Tritik	140,93	-	170,00	174,00	2,4	23,5
Raps	308,25	417,51	453,03	432,33	-4,6	40,3

Allikas: EKI, TNS EMOR

Nisu keskmine kokkuostuhind oli käesoleva aasta septembris 186,31 €/t, mis on 9,1% kõrgem kui möödunud aasta septembris. Rukki hind oli 178,41 €/t, odra hind 176,77 €/t ja kaera hind 152,45 €/t, mis on vastavalt 32,%, 35,9% ja 30,8% kõrgemad kui möödunud aastal samal ajal. Tõus on tingitud peamiselt maailma keskpärasest toodangust, madalast varude tasemest ja ebastabiilsusest majanduses. Rapsi hind oli käesoleva aasta septembris võrreldes eelmise aasta septembriga 40,3% kõrgem. Jooniselt 1 on näha, et 2011. aasta augustis langesid teravilja hinnad ning septembris hakkasid jälle vähehaaval tõusma. Hindade langust võib seletada augustis ilmunud esialgsete prognooside avaldamisega, mis näitasid teraviljatoodangu suurenemist mitmel pool maailmas.



Allikas: EKI, TNS EMOR, PM

Joonis 1. Teravilja hind Eestis perioodil september 2008- september 2011

Köögilja tootjahinnad (kvartali aritmeetiline keskmine) kolme kvartali kohta on toodud tabelis 3.

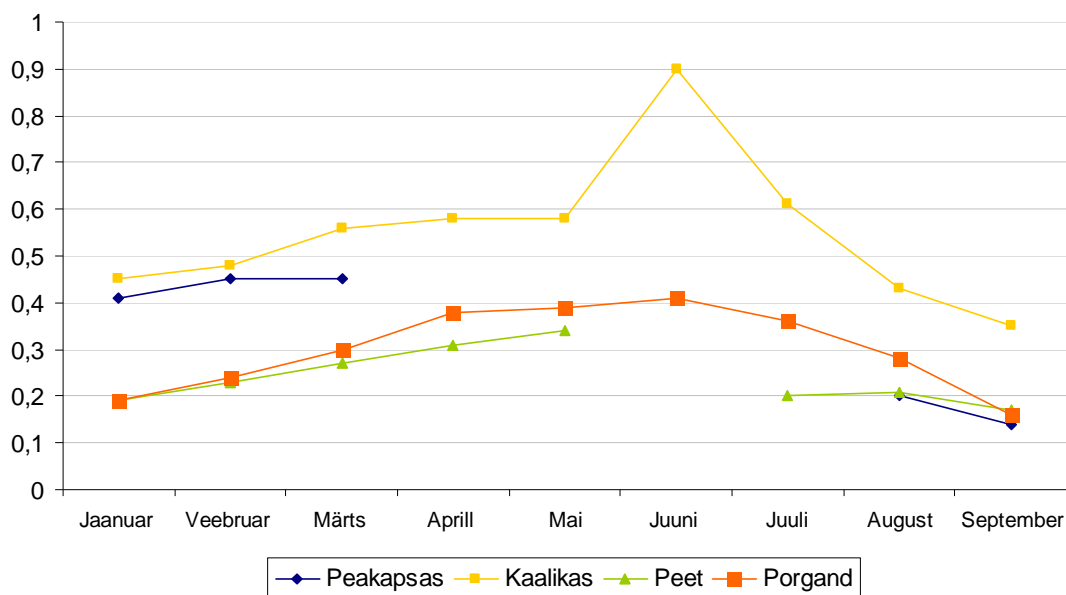
Tabel 3. Köögivilja tootjahinnad, käibemaksuta €/kg (kvartali aritmeetiline keskmine hind)

	2010 kolme kv keskm	2011 kolme kv keskm	Muutus %	2011 I kv,	2011 II kv,	2011 III kv,	Muutus võrreldes 2010 I kv %	Muutus võrreldes 2010 II kv %	Muutus võrreldes 2010 III kv %
Peakapsas	0,22	0,30	36	0,42		0,17	142		-31
Porgand	0,21	0,28	33	0,23	0,39	0,27	37	86	3
Peet	0,19	0,27	42	0,24	0,34	0,19	58	106	-31
Kaalikas	0,26	0,42	61	0,48	0,32	0,46	139	30	38
Kurk pikk	1,39	1,34	-4	1,69	1,31	1,03	-18	3	24
Kurk lühike	1,11	1,05	-5		1,46	0,64		-1	-15
Tomat	1,41	1,16	-18		1,41	0,9		-16	-12

Allikas: EKI, PM, EMOR

Avamaaköögilja kolme kvartali keskmised tootjahinnad olid käesoleval aastal võrreldes eelmise aastaga valdavalt kõrgemad. Tunduvalt kallim oli käesoleva aasta I kvartalis peakapsas, mis oli tõusnud 0,23 eurot (142%) ning kaalikas, mille hind oli tõusnud 0,28 eurot (139%). II kvartalis olid võrreldes eelmise aasta sama perioodiga oluliselt kallimad porgand, mille hind oli tõusnud 0,18 eurot (86%) ning peet, mille hind oli kallinenud 0,17 eurot (121%). 2011. aasta III kvartalis oli nii peakapsa kui ka peedi hind 31%, lühikese kurgi hind 15% ning tomati hind 12% madalam kui eelmisel aastal samal perioodil. Tomati hinna langus kolmandas kvartalis võrreldes eelmise aastaga on tingitud odavast importtoodangust, mis jõudis meie polettidele *E.Coli* kriisist tingitult ja mille tõttu kohalik tootja samuti pidi hindasid langetama. III kvartalis oli 2011. aastal võrreldes eelmisega aastaga kallim kaalikas (38%), mille

värsk saak jõudis müüki juunis-juulis tõstes hinda. Oluliselt kõrgem oli 2011. aasta III kvartalis võrreldes eelmise aasta sama perioodiga kaalika hind (38%).



Allikas: EKI, PM, EMOR

Joonis 2. Avamaaköögiviljade tootjahinnad 2011. aasta kolme kvartali jooksul, kuude lõikes, hind käibemaksuta €/kg (tootjate aritmeetiline keskmine hind kuu lõpus)

Tootjahinnad kõikide avamaa köögiviljaliikide puhul 2011. aastal kuude lõikes kuni juunini tõusid, III kvartalis toimus tootmisele iseloomuliku sesoonsuse tõttu tootjahindade langus (joonis 2). Kuude lõikes oli suurim hinnatõus kaalikal, mille hind mais tõusis võrreldes eelmise kuuga 0,32 eurot (55%) ning võrreldes jaanuariga oli hind juunis 0,45 euro võrra (100%) kallim. Peedi hind tõusis aasta algusest kuni maini keskmiselt 0,035 eurot kuus ning siis tuli maksta peedi kg eest 0,34 eurot. Võrreldes jaanuariga oli peedi hind mais 78% kallim. Peakapsa hind oli jaanuaris 0,41 €/kg ning märtsiks tõusis hind veel 0,04 eurot. Alates augustist oli turul taas kodumaine peakapsas, mis maksis 0,2 €/kg. Septembriks hind langes ning peakapsa eest tuli maksta 0,14 €/kg. Porgandi eest tuli kõrgimat hinda maksta juunis - 0,41 €/kg, alates juulist hakkas hind langema ning septembris oli porgandi tootjahind 0,16 €/kg. Käesoleva aasta septembris oli peakapsa tootjahind 0,1 eurot (41%), peedil 0,07 eurot (29%), porgandil 0,06 eurot (27%) madalam ning vaid kaalika tootjahind 0,01 eurot (2%) kõrgem kui eelmisel aastal samal ajal.

2.3 Turukorraldus

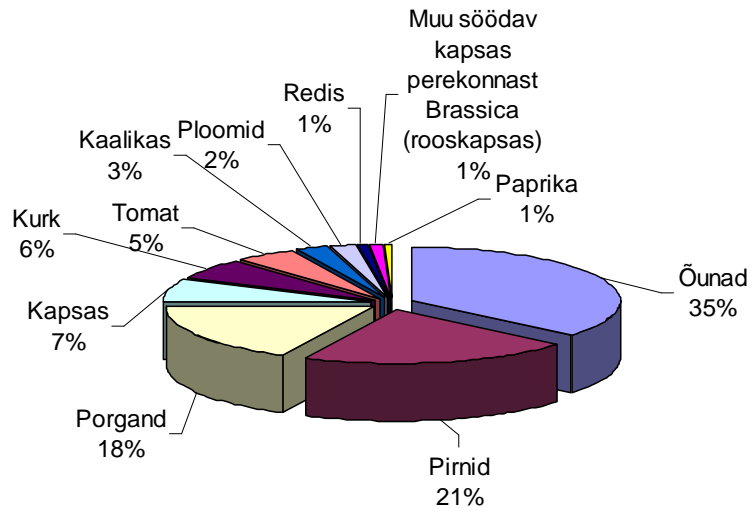
Litsentsitaotlusi teravilja eksportimiseks rahuldati III kvartalis 4 kogumahu 26 394 t (eksportiti Taani, Leetu, Läti ja Rootsi) ja importimiseks 5 kogumahu 330,2 t (imporditi Soomest, Leedust, Lätist ja Hollandist). **Riisi importimiseks** rahuldati 3 litsentsitaotlust kogumahu 166 t (imporditud riis pärines Tšehhist, Itaaliast ja Lätist).

Käesoleva aasta kolme kvartali jooksul ei esitatud ühtegi taotlust toetuse saamiseks puu- ja köögivilja eksportimiseks. **Litsentsitaotlusi** puu- ja köögivilja (küüslauk,

kuivatatud küüslauk, kuivatatud köögiviljad, banaan) importimiseks esitati kokku 18, millest 2 jäeti rahuldamata. Esitati **4 impordikvoodi taotlust**, mis samuti rahuldati. 2011. aasta kolme kvartali jooksul kontrolliti **puu- ja köögivilja turustusnõudeid** 2 615 partii osas, sh 147 imporditud ja 59 eksporditava partii. Ettekirjutisi tehti kokku 17 korral. Nõuetele mittevastav puu- ja köögiviljad oli enamasti füsioloogiliselt vananenud, mädanenud või närtsinud, enim tuvastati seda kurkidel (29) ning tomatitel (3 korral). Probleeme oli ka tarbijatele kuvatava infoga - kvaliteediklassi mittevastavate toodetele oli märgitud klass (6 korral). Nõuetele mittevastav toodang pärines Itaaliast, Hollandist, Tšiinist, Lätist, Ukrainast, Hispaaniast, Hiinast, Itaaliast, Mehhikost, Senegalist, Belgiast ning Eestist. Turustusnõuetele vastavuse sertifikaate väljastati 173 partiile.

Koolipuuviljakava on EL koolitoiduprogramm, mille eesmärk on edendada laste tervislikku toitumist, sh vähendada laste ülekaalulisust. Eesti koolipuuviljakava raames pakutakse puu- ja köögiviljatooteid päevase õppevormiga üldhariduskoolide I-IV klassi õpilastele. Koolipuuviljakavas osalemiseks on Eesti välja töötanud koolidele puuvilja jagamise kava rakendamise riikliku strateegia (infot vt www.agri.ee). Strateegia sisaldab andmeid eelarve, samuti kava rakendamise kestuse, sihtrühma, abikõlbulike toodete ning asjaomaste sidusrühmade kaasamine kohta. Samuti nähakse strateegias ette kava tõhususe suurendamiseks vajalikud lisameetmed. Koolipuuviljakava toetust makstakse kahest erinevast eelarvest EL ja Eesti riigieelarvest. 2010/2011 õppeaastaks on EL poolne eelarve 282 400 eurot, millele lisandub Eesti riigi eelarvest 94 133 eurot. Kava rakendamise teisel õppeaastal on eelarvet rohkem kasutatud kui esimesel õppeaastal. 2010/2011 õppeaasta koolipuuviljakava eelarvest maksti III kvartalis 40 652 eurot, millest EL toetus oli 30 489 eurot ning Eesti kaasfinantseering 10 163 eurot. Eelarve kasutamine III kvartalis oli võrreldes eelmise aasta kolmanda kvartaliga paranenud 2,7%. Koolipuuviljakavaga liitunud õppeasutusi on 349 ning osalevate õpilaste arv on 39 701. Kavaga liitus 2011. aastal 7 uut kooli 606 õpilasega.

Jagatavatest toodetest on populaarsemad õunad, pirnid, porgand ning kapsas (joonis 3). Lastele on jagatud ka jõhvikaid, suvikõrvitsat, lillkapsast, sellerit, lehtkapsast jm.



Allikas: PRIA

Joonis 3. Puu- ja köögiviljade osakaal koolipuuviljakavas 2011. aasta 10 kuu jooksul

3. Loomakasvatus

Liina Jürgenson, Kalev Karisalu, Ragne Lokk, Ahto Tilk, Urve Valdmaa

SA andmete järgi kasvatati käesoleva aasta 30. septembri seisuga linde 9,3 tuh ja veiseid 3,8 tuh (sh piimalehmi 0,1 tuh) võrra rohkem kui eelmisel aastal samal ajal (tabel 4). Sigade arv oli võrreldes eelmise aasta sama perioodiga samal tasemel, kuid lammaste ja kitsede arv oli 3,1 tuh looma võrra vähenenud.

Tabel 4. Loomade ja lindude arv seisuga 30. september (tuhandetes)

	2010	2011	2010/2011	
			+/-	2010=100%
Veiste arv	240,4	244,2	3,8	102
sh piimalehmade arv	96,5	96,6	0,1	100
Sigade arv	383,8	383,8	0,0	100
Lammaste ja kitsede arv	103,0	99,9	-3,1	97
Lindude arv	2049,7	2059,0	9,3	100

Allikas: SA, PM

PRIA andmetel¹ oli põllumajandusloomade registrisse 2011. aasta 30. septembri seisuga kantud 244,2 tuh veist, sh 96,8 piimalehma ja 14,9 tuh lihatõugu lehma, 86,0 tuh lammast ja 3,4 tuh kitse (tabel 5).

Tabel 5. Loomade arv maakondades seisuga 2011. aasta 30. september

	Veised kokku	Piimatõugu lehmad	Lihatõugu lehmad	Lambad	Kitsed
Harjumaa	13 211	4 815	940	6 596	186
Hiiumaa	4 762	651	1 146	4 118	148
Ida- Virumaa	5 917	2 128	492	1 933	191
Jõgevamaa	21 432	9 809	491	1 707	55
Järvamaa	30 376	13 875	539	3 261	197
Läänemaa	11 906	3 187	1 854	3 736	386
Lääne- Virumaa	28 298	11 742	1 285	7 412	262
Põlvamaa	14 218	6 426	398	5 705	98
Pärnumaa	24 407	10 105	1 476	5 266	806
Raplamaa	17 573	6 053	1 459	4 132	154
Saaremaa	17 079	5 692	1 893	16 514	297
Tartumaa	17 061	7 729	225	6 215	175
Valgamaa	10 604	3 791	778	7 868	87
Viljandimaa	17 937	7 675	925	4 799	103
Võrumaa	9 410	3 125	1 009	6 689	279
Kokku	244 191	96 803	14 910	85 951	3 424

Allikas: PRIA

¹ Teatud erinevus Statistikaameti andmetest on tingitud asjaolust, et vastavalt põllumajandusloomade registri asutamise määrusele peavad loomapidajad, põllumajanduslooma tapmist ning loomsete jäätmete käitlemist korraldavad isikud looma andmed registrisse kandma 7 päeva jooksul arvates põllumajanduslooma märgistamise, EL liikmesriigist Eestisse toimetamise või registrisse kantavate andmete muutmise päevast, põllumajanduslooma tapmise või loomsete jäätmete käitlemise vastuvõtmise päevast. Lammas ja kits märgistatakse ja kantakse registrisse 6 kuu jooksul looma sünnist alates. Statistikaamet esitab andmed aga konkreetse kuupäeva seisuga loomakasvatuse valikvaatlusega kogutud ja töödeldud andmete alusel.

Võrreldes eelmise aasta sama perioodiga oli veiste arv suurenenud 3 988 (sh piimalehmade arv 63 ja lihatõugu lehmade arv 2 553 looma võrra), lammaste arv 6 923 ja kitsede arv 477 looma võrra. Kuigi kõikide loomaliikide arv III kvartalis suurenes, jäi loomapidajad vähemaks. PRIA loomade registri andmetel oli 30. septembri seisuga Eestis 4 808 veisekasvatajat (111 veisekasvatajat kolme kuuga vähem), nende seas 3 469 piimatõugu lehmade ja 1 201 lihatõugu lehmade kasvatajat. Piimakarjakasvatajate arv jätkuvalt väheneb ja lihaveisekarjakasvatajaid tuleb juurde. Piimatõugu lehmade kasvatajaid oli võrreldes eelmise aasta sama ajaga 540 võrra vähem, kuid lihatõugu lehmade kasvatajaid 89 võrra rohkem. Lambaid kasvatas 30. septembri seisuga 1 940 ja kitsi 561 põllumajandustootjat.

3.1 Piimatootmine

Piima toodeti SA andmetel 2011. aasta 9 kuuga 521,1 tuh t, mis on 10,2 tuh t võrra ehk 2% enam kui eelmisel aastal samal perioodil. Lehma kohta lüpsiti 9 kuuga keskmiselt 5 318 kg piima, mis on 63 kg enam kui eelmisel aastal samal perioodil. Piimatööstustele realiseeriti 2011. aasta 9 kuuga 478,9 tuh t 4,0%-lise rasva- ja 3,3%-lise valgusisaldusega piima, millest kuulus eliitsorti 61% ja kõrgemasse sorti 37,5%. Tööstustele realiseeritud piima kogus suurenes eelmise aasta sama perioodiga võrreldes 16,8 tuh t võrra ehk 3,6%. Piima sortidesse jagunemine oli samal tasemel kui eelmisel aastal samal perioodil. Kokkuostetud piim moodustas piima kogutoodangust 92%.

3.2 Lihatootmine

2011. aasta 9 kuuga tapeti majapidamistes või müüdi lihatöötlemisettevõtetele tapaks 85,3 tuh t (eluskaalus) loomi ja linde (tabel 6), mis on eelmise aasta 9 kuuga võrreldes 4,0 tuh t võrra ehk 5% rohkem. Vähenes lamba-, kitse- ning veiseliha, suurenes aga linnu- ja sealihatootmine.

Tabel 6. Lihatoodang eluskaalus 9 kuuga (tonnides)

	2010	2011	2010/2011	
			+/-	2010=100%
Tapaloomade ja - lindude eluskaal	81 313	85 298	3 985	105
sh veised	17 972	14 159	-3 813	79
sead	46 331	51 764	5 433	112
lambad ja kitsed	971	924	-47	95
linnud	16 039	18 451	2 412	115

Allikas: SA, PM

Sealiha toodeti 2011. aasta 9 kuuga (eluskaalus) 51,8 tuh t, mis on 5,4 tuh t ehk 12% rohkem kui eelmisel aastal samal perioodil. Lihatootlemisettevõtted ostsid kokku 264,2 siga, kellest saadi 20,9 tuh t liha. Sea lihakeha keskmine kaal oli 79 kg. Sealihatootmisosa liha kogutoodangust oli 61%.

Põrsaid sündis käesoleva aasta 9 kuu jooksul 591,9 tuh, mis on 23,2 tuh põrsast rohkem kui eelmisel aastal samal perioodil.

Veiseliha. Lihatõugu veiste üldarv on pidevalt kasvanud ning PRIA registrisse oli neid 30. septembri seisuga kantud 46,7 tuh, mis on 6,2 tuh looma ehk 15% enam kui eelmisel aastal samal ajal. SA andmetel sündis käesoleva aasta 9 kuu jooksul 84,2 tuh vasikat, mis on 4,2 tuh võrra rohkem kui möödunud aastal samal perioodil.

Veiseliha toodeti 2011. aasta 9 kuuga (eluskaalus) 14,2 tuh t, mis on 3,8 tuh t võrra ehk 21% vähem kui eelmisel aastal samal perioodil. Lihatootlemisettevõtete poolt kokkuostetud 22,1 tuh veisest saadi 5,2 tuh t liha, mis on 1,1 tuh t võrra vähem kui eelmisel aastal samal perioodil. Veiseliha osatähtsus kogu lihatoodangust on langenud 17%-ni.

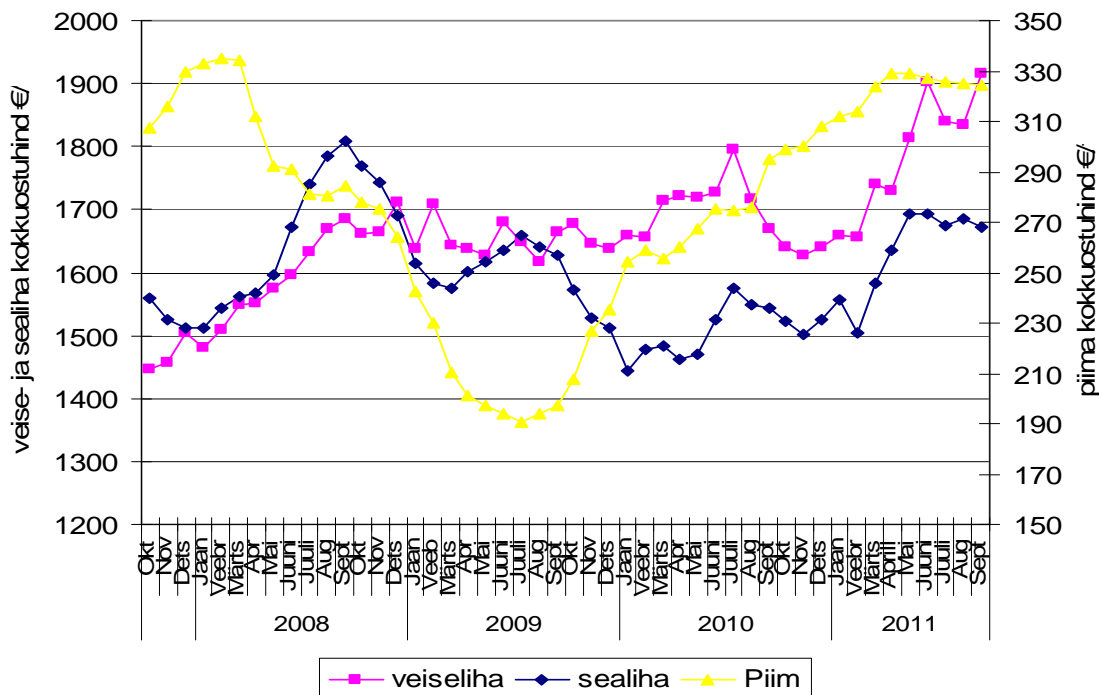
Lamba- ja kitseliha toodeti käesoleva aasta 9 kuuga eluskaalus 924 t, mis on 47 t võrra ehk 5% vähem kui eelmisel aastal samal perioodil. Lambaid ja kitsi osteti kokku 3,2 tuhat ja neist saadi 59,9 t liha. Keskmise rümba kaal oli 19 kg.

Linnuliha toodeti 2011. aasta 9 kuuga 18,5 tuh t, mis on 2,4 tuh t võrra ehk 15% rohkem kui eelmisel aastal samal perioodil. Linnuliha osatähtsus kogu lihatoodangust oli 22%.

3.3 Piima ja liha kokkuostuhinnad

Piima 9 kuu keskmine kokkuostuhind oli käesoleval aastal 323,54 €/t, mis on 54,74 €/t ehk 20,4% kõrgem kui 2010. aasta samal perioodil. III kvartalis maksti piima eest keskmiselt 325,10 €/t, mis on 15,5% rohkem kui eelmisel aastal III kvartalis.

Veiseliha 9 kuu keskmine kokkuostuhind oli 1 790,80 €/t, mis on 83,1 €/t ehk 5% kõrgem kui eelmisel aastal samal perioodil. Veiseliha kokkuostuhind oli käesoleva aasta III kvartalis keskmiselt 1 868,34 €/t, mis on 147,97 €/t ehk 9% kõrgem kui eelmisel aastal samal perioodil.



Allikas: SA

Joonis 4. Piima ja liha kokkuostuhinnad aastatel 2007-2011 kuude lõikes

Sealiha 9 kuu keskmine kokkuostuhind oli 1 634,54 €/t, mis on 131,28 €/t ehk 9% kõrgem kui eelmisel aastal samal perioodil. Sealiha kokkuostuhind oli III kvartalis keskmiselt 1 677,78 €/t, mis on 122,04 €/t ehk 8% kõrgem kui eelmisel aastal III kvartalis.

Liha kokkuostuhindade viimase nelja aasta aegrida (joonis 4) näitab, et alates 2007. aastast kokkuostuhinnad tõusid kuni 2008. aasta lõpuni ning olid 2009. aastal suhteliselt stabiilsed. Sea- ja veiseliha kokkuostuhinna osas suuri erinevusi kuni 2009. aasta viimase kvartalini ei olnud, kuid siis sealiha kokkuostuhind langes ning oli suhteliselt madal kuni käesoleva aasta aprillini, mil toimus sealiha hinna osas väike tõus ning kevadest alates on sealiha hind püsinud stabiilsena.

Piima kokkuostuhind tõusis oluliselt 2007. aasta viimases kvartalis ning tõus jätkus ka 2008. aasta I kvartalis, kuid siis tekkis piima kokkuostuhinna järsk langus, mis jätkus 2009. aasta juulini - sealt alates oli piima kokkuostuhind tõusutrendis ning alates käesoleva aasta kevadest on piima kokkuostuhind püsinud stabiilsena.

Loomakasvatussaaduste turuolukorrast Euroopa Liidus vt lisa 2-5.

3.4 Munatootmine

2011. aasta 9 kuuga toodeti 141,9 mln muna, mis on 4,3 mln muna võrra ehk 3,2% enam kui eelmisel aastal samal perioodil. Kana kohta saadi 9 kuuga 202 muna, mis on kolm muna enam kui eelmisel aastal samal perioodil.

3.5 Turukorraldus

Komisjoni määruse (EÜ) nr 412/2008 (millega avatakse töötlemiseks ettenähtud külmutatud veiseliha imporditariifikvoot ja sätestatakse selle haldamine) alusel väljastas PRIA ühele ettevõttele määratud **impordiõiguste** alusel juulis 2 litsentsi kogusele 15 t, augustis 2 litsentsi kogusele 20 t ja septembris 1 litsentsi kogusele 20 t.

Juulis väljastati 1 **eksporditoetuse eelkinnitusega litsents** 33 looma ekspordiks, augustis 3 litsentsi 226 loomale ja septembris 2 litsentsi 137 elusveise ekspordiks.

Juulis rahuldati 6 elusveiste **eksporditoetuse** taotlust summas 13 878 eurot ja septembris 4 taotlust summas 12 688 eurot.

Komisjoni määruse (EL) nr 68/2011 (millega määratakse eelnevalt kindlaks sealiha eraladustusabi summa) alusel esitatud taotlustest rahuldati juulis 6, millede põhjal **maksti ladustamiskulude katteks** toetust 72 409 eurot. Augustis kiideti heaks 3 taotlust summas 23 654 eurot ja septembris 2 taotlust summas 130 070 eurot.

2011. aasta III kvartalis püsis piima ja piimatoodete turuolukord jätkuvalt soodne ning turuhinnad ületasid tuntavalt sekkumishinna või virtuaalse sekkumishinna tasemeid. 31. augustini avatud **või ja lõssipulbri sekkumiskokkuostu** vastu nii Euroopa Liidus tervikuna kui Eestis huvi puudus. Sekkumisladudes oli III kvartali seisuga 977 t võid ja 104 tuh t lõssipulbrit (kõik kogused on 2011. või 2012. aasta toiduabi skeemis kasutamiseks ära planeeritud). Sekkumisladudest lõssipulbri müük oli lõppenud 2011. aasta II kvartalis ja või müük juba 2010. aasta sügisel. Eesti sekkumisladudes oli toiduabiks määratud kogused augusti lõpu seisuga 182 t võid ning 1 173 t lõssipulbrit.

Piimatoodete eksporditoetusi makstakse maailmaturu- ja EL turuhinna vahe ulatuses ettevõtjatele piimatoodete viimisel kolmandate riikide turgudele. 2011. aasta III kvartalis püsis hinnavahe olematu või mõne toote (lõssipulber, juust) osas teiste peamiste pakkujate hind isegi ületas EL hinda ning seetõttu püsisid nii ette fikseeritud kui ka pakkumismenetluse kaudu taotletavad eksporditoetuse määrad nullis.

15. augustil lõppenud **või eraladustamise** meetme raames toetati EL kümnes liikmesriigis III kvartalis 28,3 tuh t ning 2011. aastal kokku 105,7 tuh t või ladustamist (2011. aastal oli fikseeritud tasu ladustamislepingu sõlmimisel 18,06 €/t ning iga päeva kohta ladustamise tasu 0,35 €/t). Eestis skeemi vastu huvi ei tundud.

Piima tootmiskvoot on EL ÜPP meede, mille eesmärgiks on piima pakkumise piiramise kaudu stabiliseerida piimaturgu.

1. aprillist 2011 alanud kvoodiaastal suurenes Eestile määratud piima tootmiskvoot ÜPP tervisekontrolli otsuse alusel taas 1%, ulatudes 679 272 tonnini (sellest 671 484 t tarnekvooti ning 7 788 t otseturustamiskvooti. PRIA esialgsetel andmetel täideti kvoodiaasta kuue esimese kuuga (perioodil aprill kuni september) tarnekvooti 316 tuh t (2,1% rohkem kui eelmisel aastal sama ajaga) ning otseturustamiskvooti 2,2 tuh t.

Juulis toimunud iga-aastase kvoodi suurendamise taotlusvooru raames jagati reservist 68-le piimatootjale 16,4 tuh t täiendavat tarnekvooti ning 0,77 tuh t täiendavat otseturustamiskvooti. Kui tarnekvoodi osas rahuldati suuremate reservikoguste tõttu kõik taotlejate esitatud lisakvoodi vajadused, siis otseturustuskvoodi puhul said tootjad soovitud kogusest 83%.

Koolipiimatoetuse eesmärgiks on soodustada lasteaialaste ning kooliõpilaste hulgas piima ja -toodete tarbimist ning samuti võimaldab koolipiimatoetus lasteaialastele ning õpilastele pakkuda abiskeemi raames lubatavaid tooteid soodsama hinnaga.

Koolipiimatooteid võib pakkuda lasteaialastele, I-XII klassi õpilastele ning põhihariduse baasil kutseõppeasutuses õppivatele õpilastele. Koolipiimatoetuse skeemis osalevas 965 õppeasutuses oli potentsiaalsete koolipiima tarbivate õpilaste arv Eestis 2011. aasta III kvartalis 208 465 (tabel 7) ehk ca 95% kogu sihtrühmast.

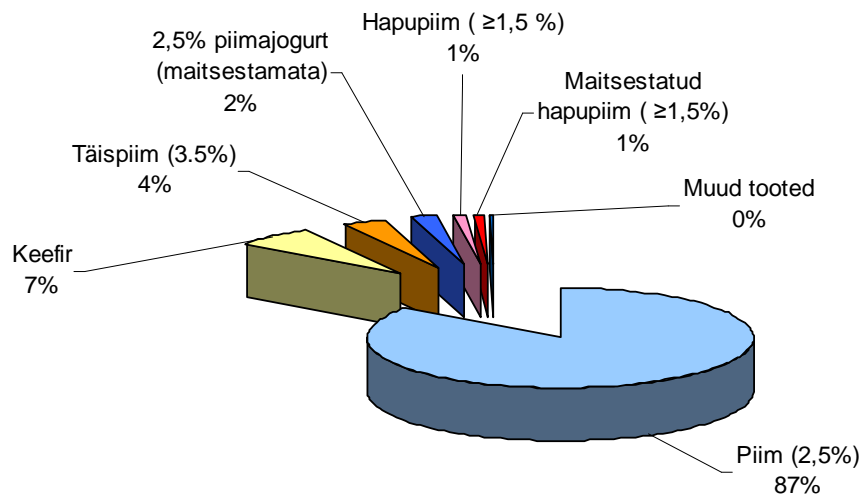
Tabel 7. Koolipiimatoetuse skeemiga liitunud õppeasutuste ja õpilaste arv 2011. aasta III kvartalis

Õppeasutus	Õppeasutuste arv	Õpilaste arv
Lasteaiad	470	50 432
Lasteaed- põhikool	59	6 078
Lasteaed- algkool	44	3 432
Gümnaasiumid-keskkoolid	205	115 906
Kutsekoolid	15	8 510
Põhikoolid	160	23 440
Algkoolid	12	667
KOKKU	965	208 465

Allikas: PRIA

Koolipiimatoetuse skeemi raames tarbitud piimatoodete eest maksti 2011. aasta III kvartalis toetust kokku 430,53 tuhat eurot, millest EL toetus oli 181,63 tuhat eurot ja Eesti riigi eelarvest makstav täiendav toetus 248,90 tuhat eurot. Kokku on 2011. aastal koolipiimatoetust makstud 1,37 mln eurot, millest EL toetus oli 596,81 tuhat eurot ning Eesti riigi eelarvest makstav täiendav toetus 774,57 tuhat eurot.

Koolipiimatoetust saab taotleda piimale, maitsestatud (kakao, puuviljamahla või maitselisandiga) piimale, hapupiimale ja maitsestatud hapupiimale (vähemalt 1,5% rasvasisaldusega), maitsestatamata jogurtile ning keefirile. 2011. aasta (jaanuar-august) andmete alusel on koolipiimatoodete tarbimise osakaal erinevate koolipiimatoodete lõikes välja toodud joonisel 5.



Allikas PRIA

Joonis 5. Koolipiimatoodete osakaal skeemis 2011. aasta III kvartalis

4. Põllumajanduse majandusnäitajad

Kristel Bankier, Urve Valdmaa

4.1 Põllumajanduse tootjahinna ja ostuhinna indeksid

Põllumajandussaaduste tootjahinnaindeks iseloomustab Eestis toodetud põllumajandussaaduste müügihindade muutust. Hinnainfo on kogutud valikuuringuga, mis hõlmab põllumajandussaadusi tootvaid ettevõtteid ja SA avaldab tootjahinnaindeksi võrreldes baasaastaga 2005.

Tabel 8. Põllumajandussaaduste tootjahinnaindeksi muutus 2011. aasta III kvartalis võrreldes eelmise aasta III kvartaliga

Põllumajandussaadus	Tootjahinnaindeksi muutus, % III kvartal 2010- III kvartal 2011
Taimakasvatus	17,9
Teravili (k a seeme)	28,2
Tehnilised kultuurid	42,7
Köögivilid ja aiandussaadused	-4,8
Puuvili ja marjad	-28,2
Kartul (k a seeme)	53,6
Loomakasvatus	11,9
Loomad lihaks	8,3
Piim	15,3
Munad	-8,7
Kokku	13,7

Allikas: SA, PM

Põllumajandussaaduste tootjahinnaindeksi muutus 2011. aasta III kvartalis võrreldes 2010. aasta III kvartaliga (tabel 8) oli 13,7%, sh suurenesid taimekasvatussaaduste tootjahinnad 17,9% ja loomakasvatussaaduste tootjahinnad 11,9%. Põllumajandussaaduste tootjahinnaindeksi langus oli puuviljade ja marjade (-28,2%) ning munade (-8,7%) osas, teiste toodete osas oli tõus, suurim kartuli (53,6%) ja tehniliste kultuuride (42,7%) osas.

Põllumajandussaaduste tootmise vahendite ostuhinnaindeks, mis iseloomustab põllumajandusäriühingute kuluartiklite hinnamuutusi, kasvas 2011. aasta III kvartalis võrreldes eelmise aasta III kvartaliga 10,3% (tabel 9).

Hinnaindeksi langus oli vaid taimekaitsevahendite (-0,3%) osas. Enim kallinesid väetised ja pinnaseparandajad (26,0%) ning loomasööt (24,2%).

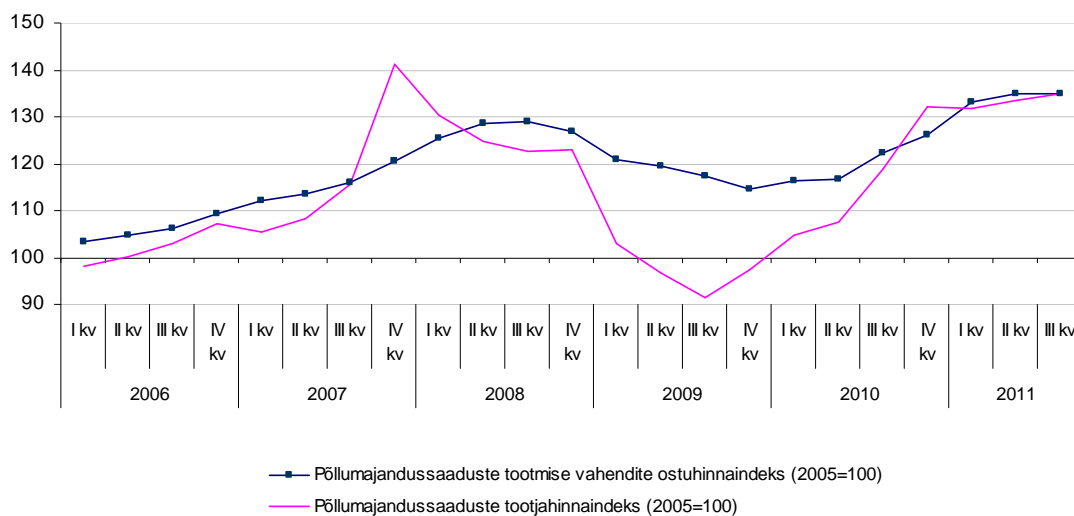
Põllumajandussaaduste tootjahind tõusis III kvartalis võrreldes eelmise aasta sama perioodiga 13,7% ning põllumajandussaaduste tootmise vahendite ostuhind 10,3%.

Tabel 9. Põllumajandussaaduste tootmise vahendite ostuhinnaindeksi muutus 2011. aasta III kvartalis võrreldes eelmise aasta III kvartaliga

	Ostuhinnaindeksi muutus, % III kvartal 2010- III kvartal 2011
Seeme	16,1
Energia, kütus, määrdeained	13,6
Väetis ja pinnaseparandaja	26,0
Taimekaitsevahendid	-0,3
Veterinaarkulud	7,7
Loomasööt	24,2
Seadmete hooldus, remont ja materjalid	6,8
Ehitiste hooldus ja remont	3,0
Muud kaubad ja teenused	0,5
Kokku	10,3

Allikas: SA, PM

Joonisel 6, mis kajastab põllumajandussaaduste tootjahinnaindeksi ja põllumajandussaaduste tootmise vahendite ostuhinnaindeksi muutust viimase viie aasta jooksul, on näha, et põllumajandussaaduste tootjahinnaindeksi osas on 2010. aasta jooksul olnud oluline tõus ning 2011. aastal on hinnaindeksi osas vaid väike kasv.



Allikas: SA

Joonis 6. Põllumajandussaaduste tootmise vahendite ostuhinnaindeksi ja põllumajandussaaduste tootjahinnaindeksi muutus aastatel 2006-2011 kvartalite lõikes

4.2 Põllumajandussektori 2009. aasta majandustulemused EAA alusel

Põllumajandussektori makromajandustulemusi hinnatakse Euroopa Parlamendi ja Nõukogu määrusega (EÜ) nr 138/2004 kehtestatud põllumajanduse majandusarvestuse (*Economic Accounts for Agriculture – EAA*) meetodikaga.

Vastavalt nimetatud määrusele koostas ja esitas SA käesoleva aasta 30. septembriks² Eurostatile 2010. aasta põllumajandussektori majandustulemused. Põllumajandussektori majandusarvestuse olulisemad näitajad on esitatud tabelis 10.

Põllumajanduse majandusharu toodang (*output of the agricultural industry*) koosneb taime- ja loomakasvatustoodangust (põllumajandustoodang), põllumajanduslikest teenustöödest ning põllumajanduslike majapidamiste lahutamatuist mittepõllumajanduslikest kõrvaltegevustest. 2010. aastal kujunes majandusharu toodangu väärtuseks koos tootetoetustega (ehk alushindades) 668 mln eurot (tabel 10).

Tabel 10. Põllumajanduse majandusliku arvestuse näitajad aastatel 2004-2010 (mln eurodes)

	2004	2005	2006	2007	2008	2009	2010	Muutus 2010/2009 %
Taimekasvatustoodang	167,3	204,5	211,0	336,2	249,7	226,5	275,3	21,5
sh toetused taimekasvatusele	13,2	10,3	18,9	13,7	14,0	8,7	1,0	-88,0
Loomakasvatustoodang	268,7	278,0	295,8	300,9	342,4	280,6	320,8	14,3
sh toetused loomakasvatusele	12,1	11,4	15,2	1,8	2,4	1,5	3,4	121,4
Põllumajandustoodang kokku	436,1	482,5	506,8	637,1	592,1	507,2	596,0	17,1
Põllumajanduslikud teenustööd	8,8	11,3	10,2	11,5	19,0	17,4	18,1	4,1
Lahutamatu mittepõllumajanduslik kõrvaltootmine	37,9	49,0	53,9	50,3	56,5	45,1	54,1	19,8
Põllumajanduse majandusharu toodang alushinnas	482,8	542,9	570,9	698,9	667,6	569,8	668,3	17,3
Vahetarbimine	277,7	324,7	335,3	393,2	446,1	391,5	431,6	10,2
Brutolisandväärtus	205,1	218,2	235,6	305,6	221,6	178,2	236,7	32,8
Põhivara kulum	42,8	49,7	59,1	66,7	73,3	81,6	84,5	3,6
Netolisandväärtus	162,5	168,4	176,5	238,9	148,3	96,6	152,2	57,4
Tootmistoetused	52,5	68,0	77,3	109,7	132,0	125,5	165,0	31,6
Tootmisteguritulu e neto- lisandväärtus faktorhinnas	212,1	233,3	250,7	345,5	276,9	218,8	314,1	43,5

Allikas: SA, PM arvutused

Põllumajanduse majandusharu toodangu väärtus on viimaste aastate jooksul suurim olnud 2007. aastal soodsate ilmastikutingimuste ja kõrgete tootjahindade taseme tulemusel. Peale seda on põllumajandusharu toodangu väärtus vähenenud ja 2009. aastal jäi näitaja 2006. aasta tasemele piimatoodangu väärtuse vähenemise tõttu, mida põhjustas piima kokkuostuhinna 29%-line langus. 2010. aastal toodangu väärtus suurenes 17%, mis on tingitud taime- ja loomakasvatustoodangu suurenemist nii tootmise mahu väikese kasvu kui ka tootjahindade tõusu tulemusel.

Põllumajanduse majandusharu toodangu struktuuris (tabel 11) 2010. aastal väga olulisi muutusi ei toimunud. Pääaegu poole Eesti põllumajanduse majandusharu toodangust annab loomakasvatuse, mille osatähtsus on siiski aasta-aastalt vähenenud. Võrreldes 2004. aastaga on loomakasvatuse osatähtsus vähenenud 2010. aastaks 8 protsendipunkti (pp). Erandlik oli 2007. aasta, mil soodsate kasvutingimuste ja kõrge hinnataseme tulemusel ületas taimekasvatustoodang loomakasvatustoodangu väärtuse

² Avaldatud SA andmebaasis 20.10.2011

5 pp võrra. Ka põllumajanduslike teenustööde ja lahutamatu mittepõllumajandusliku kõrvaltootmise osakaal 2010. aastal ei muutunud, kuigi nende väärtus suurenes vastavalt 4% ja 20% võrreldes eelneva aastaga.

Tabel 11. Põllumajanduse majandusharu toodangu ja selle kasutamise struktuur (%)

	2004	2005	2006	2007	2008	2009	2010	Muutus 2010/2009	Muutus 2010/2004
Taimekasvatustoodang	35	38	37	48	37	40	41	+1 pp	+6pp
Loomakasvatustoodang	56	51	52	43	51	49	48	-1 pp	-8pp
Põllumajanduslikud teenustööd ja lahutamatu mittepõllumajanduslik kõrvaltootmine	10	11	11	9	11	11	11	0 pp	+1pp
Põllumajanduse majandusharu toodang	100	100	100	100	100	100	100	100	100
Vahetarbimine	58	60	59	56	67	69	65	-4 pp	+7pp
Brutolisandväärtus	42	40	41	44	33	31	35	+4 pp	-7pp

Allikas: SA, PM arvutused

Taimekasvatustoodangu väärtus alushinnas tõusis 2010. aastal 22%, jäädes siiski rekordilise 2007. aasta kõrgtasemest madalamaks. Sealhulgas vähenes toodangu maht 8%, tootjahinnad tõusid keskmiselt 32% ja tootetoetused, mis moodustavad alla 1% toodangu väärtusest, vähenesid 88%, sest tootmistega seotud toetustest maksti taimekasvatusele vaid energiakultuuri toetust. Vastavalt ÜPP tervisekontrolli otsustele lõpetati põllukultuuri kasvatamise toetuse maksmine.

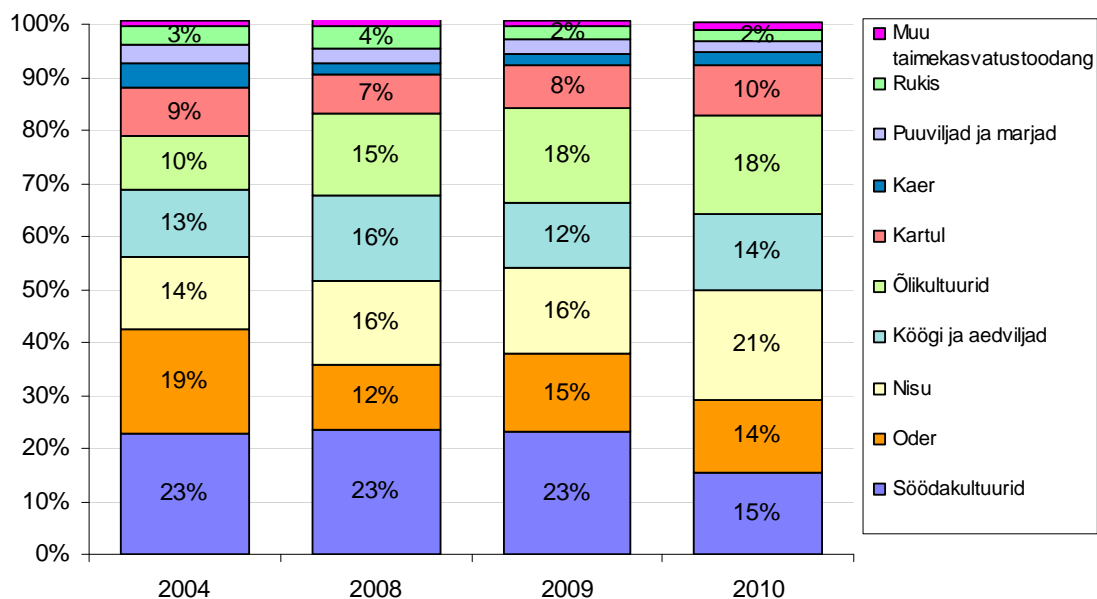
Kuigi taimekasvatustoodang tervikuna 2010. aastal võrreldes 2009. aastaga suurenes, vähenes söödakultuuride ning puuviljade ja marjade väärtus. Oluliselt suurenes nisu (57%), kartuli (49%), köögi- ja aedvilja (40%) ja muu taimekasvatustoodangu (seemned) väärtus (108%) (tabel 12).

Tabel 12. Taimekasvatustoodangu väärtus (mln eurot) aastatel 2008-2010

	2008	2009	2010	Muutus 2010/2009 (%)	Osatäh- sus 2010 (%)
Teravili	86,9	80,3	107,8	34	39
sh nisu	39,2	36,3	57,1	57	21
rukis	7,6	3,0	3,8	24	1
oder	31,0	33,6	38,1	13	14
kaer	5,9	5,1	6,4	25	2
Tehnilised kultuurid	39,4	41,2	52,7	28	19
Söödakultuurid	58,3	52,1	42,4	-19	15
Köögi ja aedviljad	40,9	28,1	39,5	40	14
Kartul	17,8	18,1	26,9	49	10
Puuviljad ja marjad	6,2	6,4	5,3	-16	2
Muu taimekasvatustoodang	0,3	0,3	0,7	108	0
Taimekasvatustoodang	249,7	226,5	275,3	22	100

Allikas: SA, PM arvutused

Taimekasvatustoodangust moodustavad kõige suurema osa teraviljad (sh enim nisu) ja söödakultuurid (joonis 7). Võrreldes 2004. aastaga on taimekasvatustoodangu struktuuris oluliselt suurenenud õlikultuuride toodangu väärtuse osa (8 pp, joonis 7) rapsi kasvupinna laienemise tulemusel, moodustades taimekasvatustoodangu väärtusest juba ligikaudu viiendiku. 8 pp võrra on suurenenud ka osatähtsus. Teraviljadest on suurenenud nisu ja vähenenud odra osatähtsus. SA andmetel on aasta-aastalt vähenenud teravilja kasvupind ja selle arvelt suurenenud tehniliste kultuuride (eelkõige rapsi) ja proteiinkultuuride kasvupind.



Allikas: SA, PM arvutused

Joonis 7. Taimekasvatustoodangu struktuur aastatel 2004 ja 2008-2010

Taimekasvatustoodangu väärtuse suurenemine 2010. aastal on tingitud eelkõige teravilja ja tehniliste kultuuride tootjahindade tõusust - vastavalt 82% ja 37%.

Teraviljatoodangu kogus on võrreldes 2009. aastaga 20% väiksem, kuid tootjahinna tõus suurendas toodangu väärtust 45%. Tehniliste kultuuride (õli-, kiud- ja proteiinkultuuride) toodangu väärtus tõusis 33%. Tehniliste kultuuride hulka kuuluvate proteiinkultuuride toodangu koguse 70% tõus ja 78% hinna tõus tõstsid proteiinkultuuride väärtust üle 3 korra ja see oli ka taimekasvatustoodangu hulgas suurim tõus.

Kõõgi- ja aedviljatoodang ületas eelmise aasta kogust vaid 7%, kuid tootjahindade 31% kasvu tulemusena suurenes toodangu väärtus 40%.

Kartulitoodangu väärtus suurenes koguse 20% suurenemise ja tootjahindade 24% tõusu tulemusena 49%. Kartuli saagikus, mis aastatega järjest kasvanud, ületas 2009. aasta saagikust 14%.

Puuvilja- ja marjakasvatuste kogupind ja -saak on SA andmetel aasta-aastalt vähenenud. Ka 2010. aastal vähenes toodangu kogus (-33%), kuid tootjahind tõusis (24%) ning toodangu väärtus vähenes 16%.

Muu taimekasvatustoodangu väärtus (lilled, puukoolide, püsi- ja aastakultuuride istandike, proteiinkultuuride ja heinaseemne toodangu väärtus) suurenes 2010. aastal võrreldes

2009. aastaga 108%, kuid moodustas 2010. aastal kogu taimekasvatustoodangust vaid alla 1%.

Loomakasvatustoodangu väärtus alushinnas, kus võetakse arvesse nii tapetud loomade eluskaal kui ka elumassi-iive ja loomakasvatussaadused ning tootmisega seotud toetused, suurenes 2010. aastal võrreldes 2009. aastaga 14%.

Tabel 13. Loomakasvatustoodangu väärtus (mln eurot) aastatel 2008-2010

	2008	2009	2010	Muutus 2010/2009 (%)	Osatäht- sus 2010 (%)
Veised	35,1	34,3	33,0	-4	10
Sead	77,2	73,3	68,5	-7	21
Hobused	0,2	0,2	0,2	-9	0,1
Lambad ja kitsed	3,0	2,0	3,0	48	1
Linnud	23,0	20,9	20,4	-2	6
Toorpiim	186,2	132,6	175,0	32	55
Munad	10,9	10,8	12,0	11	4
Muud loomakasvatussaadused	6,7	6,5	8,7	33	3
Loomakasvatustoodang	342,4	280,7	320,8	14	100

Allikas: SA, PM arvutused

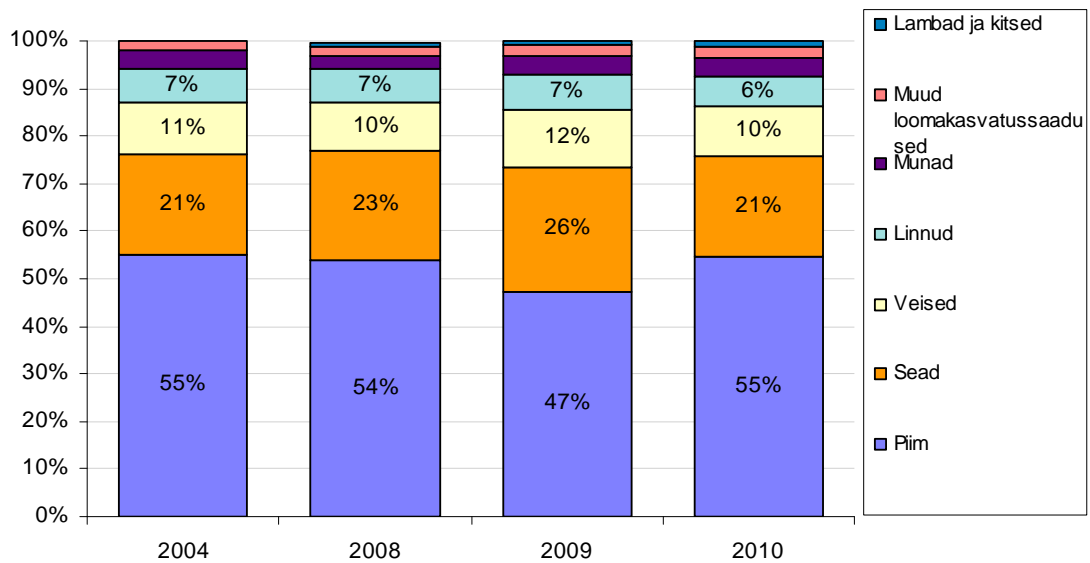
Kui 2009. aasta loomakasvatustoodangu väärtuse vähenemisel oli kõige suurema mõjuga toorpiima väärtuse vähenemine (tabel 13) tingituna kokkuostuhinna 29% langusest, siis 2010. aastal piima kokkuostuhind tõusis ning ka piimatoodangu väärtus tõusis võrreldes 2009. aastaga 32%. Piimatoodangu kogus jäi eelmise aasta tasemele. Kuigi 2010. aastal SA andmetel senine veiste arvu langus pidurdus, vähenes veiste toodangu väärtus 4%.

Sigade arv 2010. aastal kasvas 2%, kuid toodangu kogus jäi samale tasemele, sealihaga tootjahind aga langes 6% ning see tõi kaasa toodangu väärtuse 7% vähenemise võrreldes 2009. aastaga.

2010. aastal suurenes nii lammaste ja kitsede arv kokku kui ka lihatoodang (30%), millele lisandus tootjahindade (14%) tõus, mis suurendas toodangu väärtust võrreldes 2009. aastaga 48%.

2010. aastal suurenes linnuliha toodang (9%), kuid hind langes (11%) ning toodangu väärtust vähenes 2% võrreldes 2009. aastaga. Pärast mitmeaastast munatoodangu vähenemist (*Newcastle'i* haiguse puhangu tõttu) suurenes 2010. aastal toodangu kogus ning koos tootjahinna tõusuga suurenes toodangu väärtus võrreldes 2009. aastaga 11%.

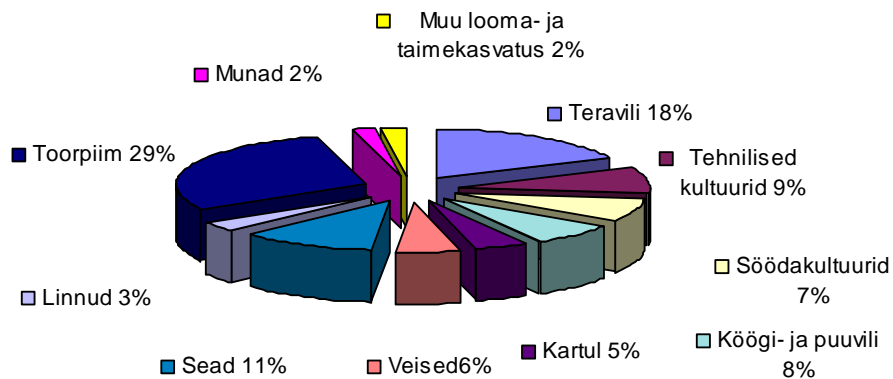
Loomakasvatustoodangu struktuur on toodud joonisel 8.



Allikas: SA, PM arvutused

Joonis 8. Loomakasvatustoodangu struktuur aastatel 2004 ja 2008-2010

Põllumajandustoodangu struktuuris (joonis 9) moodustasid 2010. aastal suurima osa piima, teravilja ja seakasvatuse toodangu väärtus.



Allikas: SA, PM arvutused

Joonis 9. Põllumajandustoodangu (taime- ja loomakasvatuse) struktuur 2010. aastal

Vahetarbimine kajastab kõikide tootmisprotsessis sisendina kasutatud kaupade ja teenuste väärtust, välja arvatud põhivara, mille tarbimine kirjendatakse põhivara kulumina. Vahetarbimise väärtuseks kujunes 2010. aastal 431,6 mln eurot, mis on 10% suurem võrreldes 2009. aastaga (tabel 14).

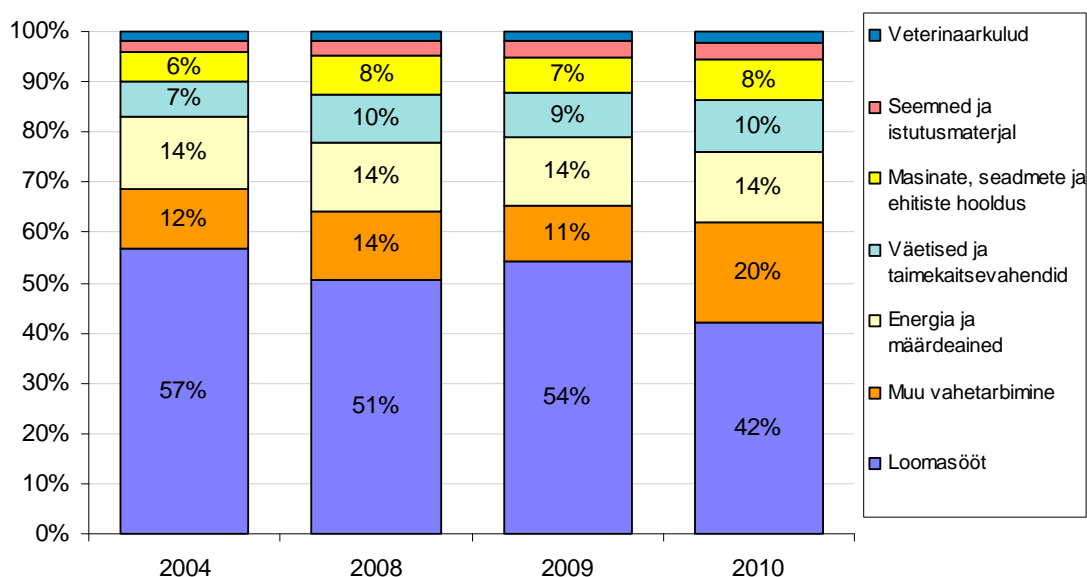
Vahetarbimise osatähtsus moodustab majandusharu toodangust 64%. Põllumajandustootjatel jäi 2010. aastal seega 36% toodangu väärtusest kulumi ja tootmistegurite kasutamise katmiseks ja investeeringute tegemiseks.

Tabel 14. Vahetarbimise väärtus (mln eurot) aastatel 2008-2010

	2008	2009	2010	Muutus 2010/2009 (%)	Osatähtsus 2010 (%)
Seemned ja istutusmaterjal	13,1	12,3	14,7	19	3
Energia ja määrdeained	60,6	52,9	60,9	15	14
Väetised ja taimekaitsevahendid	42,9	35,3	44,1	25	10
Veterinaarkulud	8,4	7,7	9,4	22	2
Loomasööt	225,5	211,8	182,3	-14	42
Masinate, seadmete ja ehitiste hooldus	34,3	27,6	34,9	26	8
Muu vahetarbimine	61,2	43,8	85,3	95	20
Vahetarbimine kokku	446,1	391,5	431,6	10	100

Allikas: SA, PM arvutused

Võrreldes 2009. aastaga suurenesid kõik muutuvkulud, ainsana vähenesid kulud loomasöödale, mille väärtus vähenes rohusöötade väärtuse (vähenesid nii kogus kui tootjahind) vähenemise tõttu 14%, enim suurenes muu vahetarbimine (95%).



Allikas: SA, PM arvutused

Joonis 10. Vahetarbimise struktuur aastatel 2004 ja 2008-2010

Vahetarbimises moodustab kõige suurema osa loomasööt (joonis 10). Võrreldes eelnevate aastatega on vähenenud kulutused loomasöödale ja on suurenenud muude kulude sh põllumajanduslike teenustööde osatähtsus.

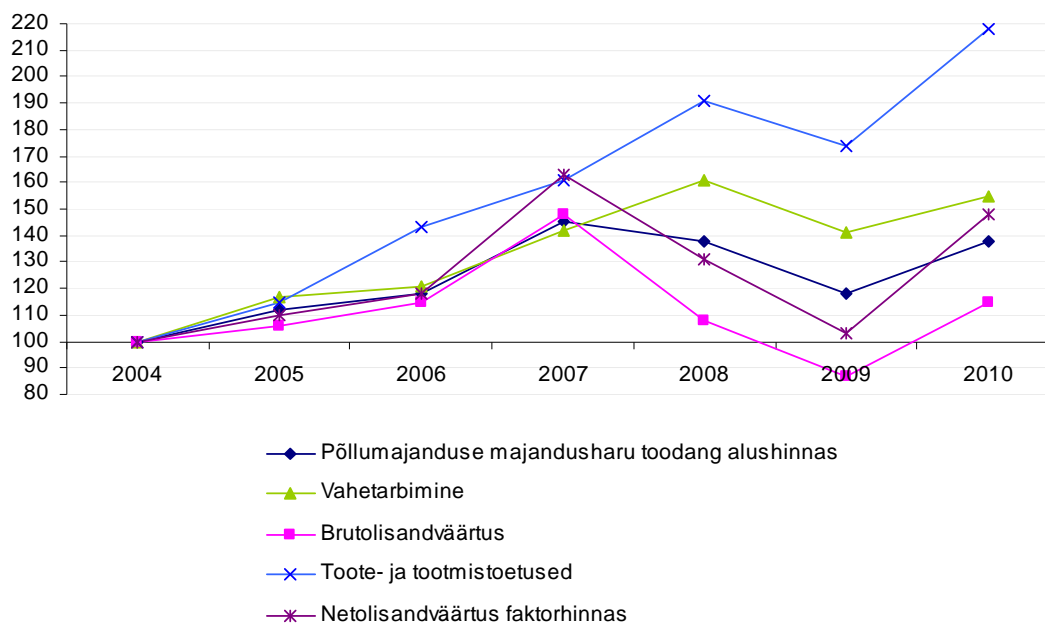
Tulemusnäitajad

2010. aastal suurenes põllumajanduse majandusharu toodang enam kui vahetarbimine ja seetõttu suurenes ka brutolisandväärtus (põllumajanduse majandusharu toodang ilma vahetarbimiseta) 236,7 mln euron (33%).

Netolisandväärtus (brutolisandväärtus ilma põhivara kulumita) oli 2009. aastal kümnendi madalaimal tasemel ja suurenes 2010. aastal 57%.

Tootmistoetused suurenesid 2010. aastal võrreldes 2009. aastaga 32%, mis oli ka ainus aasta, millal need tulenevalt riigieelarve piiratusest vähenesid. Tootmistoetused moodustavad 53% tootmisteguritulust (netolisandväärtus faktorhinnas koos tootmistoetustega ja ilma muude maksudeta), mis mõõdab hüvitust kõigile kasutatud tootmisteguritele (maa, töö, kapital). Tootmisteguritulu suurenes 44% ja jäi 2007. aasta tasemest vaid 9% madalamaks.

Aastatel 2004-2010 toimunud muutusi Eesti põllumajandustootmises võib lühidalt kokku võtta järgmiselt: toetuste kiire tõus kuni aastani 2008, tootmiseks vajalike sisendite hindade tõus enam kui tootjahindade tõus (eriti 2008. aastal) ja sellele järgnenud tulemusnäitajate langus 2008. aastal alanud majanduskriisis kuni järgmise tõusuni 2010. aastal.



Joonis 11. Põllumajanduse majandusharu toodangu (alushinnas), vahetarbimise, brutolisandväärtuse, toote- ja tootmistoetuste, netolisandväärtuse faktorhinnas muutus aastatel 2004-2010 (2004. aasta = 100)

Võrreldes 2004. aastaga on põllumajanduse majandusharu toodang 2010. aastal suurenenud 38% ja vahetarbimise väärtus 55%. Brutolisandväärtus ületas taas peale 2009. aasta suurt vähenemist 2004. aasta taset 15% ja jäi 2006. aasta tasemele (joonis 11). Toote- ja tootmistoetused on võrreldes 2004. aastaga suurenenud rohkem kui kaks korda.

4.3 Kindlustustoetus

Kindlustustoetusega hüvitatakse osaliselt väikese ja keskmise suurusega põllumajandustootjale kindlustusmaksed, mis on tasutud kindlustusandjaga sõlmitud kindlustuslepingu alusel kindlustustoetuse perioodil. Põllumajandustootja võib taotleda kindlustustoetust, kui ta on sõlminud enda valitud kindlustusandjaga kindlustuslepingu, mille esemeks võivad olla kas tera- ja kaunvili, heinaseeme, õlikultuurid, kartul, köögivili, puuvili, marjad, viljapuud, marjapõõsad, puukooliistandused, dekoratiivtaimed, veised, sead, lambad, kitsed, hobused (va võistlus- ja ratsahobused), kodulinnud ja mesilaspered.

Kindlustatavaks riskiks võib olla loodusõnnetusega võrreldav ebasoodne ilmastikutingimus, näiteks külm, rahe, jää, vihm, pöud, äike või tromb, mis hävitab rohkem kui 30% teatava põllumajandustootja keskmisest aastatoodangust (naturaalses väljenduses). Lisaks ka ebasoodne ilmastikutingimus, näiteks külm, rahe, jää, vihm, pöud, äike või tromb, mille tulemusel hävib alla 30% taotleja keskmisest aastatoodangust ning/või looma- ja taimehaigused või kahjurite levik.

Olenevalt kindlustatud riskist on kindlustustoetuse määraks kas kuni 80% või kuni 50% kindlustustoetuse perioodil tasutud kindlustusmaksetest. Kindlustustoetuse perioodiks on kalendriaasta alates kindlustustoetuse maksmisele eelneva aasta 15. juunist kuni kindlustustoetuse maksmise aasta 14. juunini.

Kui rahuldatavates taotlustes taotletav toetuse summa ületab toetuse maksmiseks eelarveaastal ettenähtud vahendeid, vähendab PRIA taotlejatele makstava toetuse suurust võrdeliselt taotluses märgitud kuludega lähtudes toetuse määrast. 2011. aasta eelarves oli kindlustustoetuseks eraldatud 31 956 eurot.

Taotlusi esitati PRIA-le 2011. aastal 20, mis on 2 taotluse võrra enam kui eelmisel aastal.

Tabel 15. Kindlustatud loomade arv ja makstud kindlustustoetus aastatel 2009-2011

	Arv				Toetus			
	2009	2010	2011	+,- 2011/ 2010	2009	2010	2011	+,- 2011/ 2010
Šarolee tõugu pullid	2	2	-	-2	56	125	-	-125
Veised	11 735	3 703	3 233	-470	10 226	8 858	8 709	-149
Lehmad	1 293	1 855	-	-1 855	1 870	7 758	-	-7 758
Lihaveised	46	-	-	-	119	-	-	-
Kariloomad	120	22	-	-22	4	219	-	-219
Sead	2 100	2 100	2 360	+260	507	611	1 153	542
Lambad	-	19	2 007	+1 988	-	28	1 210	1 182
Kokku	15 296	7 701	7 600	-101	12 782	17 599	11 072	-6 527

Allikas: PRIA, PM

Toetust taotleti 2011. aastal 7 600 looma kindlustamise eest, mis on 101 looma võrra vähem kui eelmisel aastal. 2011. aastal tekkis toetusõigus kogusummas 11 072 eurot, mis maksti ka selles mahus välja. Põllukultuuride saagi kindlustamise taotlusi ei esitatud, kuigi käesoleva aasta kevadest pakub ERGO Kindlustuse AS vastavat toodet <http://www1.ergo.ee/gpw/eesti/web.nsf/pages/saagikindlustus>.

5. Euroopa Liidu komiteedes ja töögruppides osalemine

Kalev Karisalu, Ragne Lökk, Marii Maiste, Reno Paju, Ahto Tilk, Mai Talvik

Põllumajandusturu korraldamise osakonna ametnikud võtsid 2010. aasta III kvartalis osa komiteede ja töögruppide tööst, millest ülevaade alljärgnevalt.

Otsetoetuste korralduskomitees toimus III kvartalis kaks istungit. Tavapärast sellele perioodile olid arutusel avansiliste maksete taotlused seoses erakorraliste loodus- ja majanduslike tingimustega. Kuna avaldusi oli komisjonile laekunud arvukalt, siis otsustati erisus kehtestada ühetaoliselt kõigile liikmesriikidele.

Arutati võimalust kasutamata rahaliste vahendite ümbersuunamiseks vastavalt määruse (EÜ) nr 73/2009 artiklile 69(6)(a). Kolme liikmesriigi (Soome, Sloveenia ja Taani) puhul, kus esialgselt kavandatud kasutusotstarbest oli kasutamata üle 20%, tehti ettepanek vastavate näitajate muutmiseks määruse (EÜ) nr 1120/2009 Lisas III. Lõplik hääletus toimus septembri komitee istungil, kus muudatus kiideti üksmeelselt heaks.

Nii juulis kui ka septembris arutati põllumassiivide registri kvaliteedinäitajate meetodikat ja esmast hinnangut aruannetele, mida liikmesriikide makseasutused esitasid 2011. aastal. Hr W.Devose (JRC) ettekanne tõi välja nõrku kohti nii liikmesriikide poolt esitatud aruannetes kui ülesehitatud süsteemides. Siiski nenditi, et tehnoloogiliselt saadi aruannete esitamise esimese korraga hästi hakkama. Kinnitati, et 2011. aasta kvaliteedikontrolli tulemused jäävad indikatiivseks ehk parandusmeetmete rakendamiseks, mitte aga finantskorrektsiooni aluseks. Lõplik kohandustega meetodika lubati esitada septembriks (tegelikkuses lükkus oktoobrisse). Koos põllumassiivide registri kvaliteedi hindamisega pakuti rakendusmäärusesse võimalus kohapealsete kontrollide vähendamiseks juhul, kui kõik kvaliteedinõuded on täidetud.

Määrusesse (EÜ) nr 1122/2009 lisatav art 31(a) lubab kohapealseid kontrole asendada ortofotode baasil tehtava kontrolliga, kuid oluliste lisatingimustega. Aluseks võetavad fotod ei tohi olla vanemad kui 3 aastat ning uuendused peavad aastas katma vähemalt 25% liikmesriigi territooriumist. Enne selle süsteemi rakendamist peab kahe aasta jooksul olema demonstreeritud elektroonilise süsteemi kvaliteedinõuetele vastavus. Lisaks tuleks juhuvalimi alusel teha kohapealset kontrolli, mille käigus tuvastatud vigade määr ei tohiks ületada 2%. Määruse täienduste arutelu jätkus oktoobris.

Üheks Eesti jaoks olulisemaks küsimuseks oli täiendavate otsetoetuste arvestamise küsimus seoses sellega, et EL-12 ja EL-15 toetustasemed ühtlustuvad 90% tasemel aastal 2012. Juba alates liitumislepingust ja edasi EL õigusaktides on sätestatud, et aastal, mil toimub toetustasemete võrdsustumine, rakendub ka EL-12 riikidele modulatsioon (sellele osale toetussummast, mis ületab võrdset taset). Kuna ÜPT on arvestatud 2012. aastal just 90% alusel, on küsimus vaid täiendavate otsetoetuste arvestamises individuaalsele tootjale väljamakstava summa tasemel. Peale töödokumendi arutelu ja korduvaid konsultatsioone on jõutud Komisjonipoolse nägemuseni, et toetussummad, mis on suuremad kui 5 000 eurot kuuluvad 10%-lisele vähendamisele ja üle 300 000 euro olev summa kuulub 14%-lisele vähendamisele vastavalt määruse (EÜ) nr 73/2009 artiklile 7. Siiski pole vaidlused veel lõppenud ning Eesti jaoks on seni jõus Komisjoni otsus 2012. aasta kohta, mis mingeid vähendamisi ette ei näe.

Juuli otsetoetuste komitee raames toimus ka ühisistung maaelu komiteega, millel otsustati anda erisus Portugalile pindalapõhiste toetuste osas. Seoses põllumassiivide

registri kvaliteedi parandamise ajakavaga on Portugalis ette võetud suured süsteemi muudatused, kuid selle aasta alguses vedas lepingupartner neid alt ning esitas 1,8 mln põllumassiivi ortofotod hilinemisega. Seoses sellega sooviti anda 14 päevane lisa-aeg seni kehtinud taotluse esitamise tähtaegadele, et nende päevade eest mitte arvestada toetuse vähendamist hilinemise tõttu. Liikmesriigid nõustusid selle erisusega.

Põllumajandusturgude ühise korralduse komitee raames käsitleti **teravilja** turukorralduse küsimusi viiel istungil.

Augustis andis komisjon ülevaate biokütuste jätkusuutliku tootmise kohta. Direktiiv sätestab 2020. aastaks 20% taastuvenergia kasutamise nõude, transpordis 10% kasutamise nõue. Biokütused, mis arvatakse 10% hulka, peavad olema toodetud jätkusuutlikult. Selleks tuleb riiklike kavadega tagada bioloogiline mitmekesisus ja minimaalne kasvuhoonegaasi eraldamine. Direktiivi ülevõtmise tähtaeg oli 2010. aasta 5. detsember ning 12 liikmesriiki olid direktiivi üle võtnud täielikult, 2011. aasta augustiks oli direktiivi osaliselt üle võtnud 15 liikmesriiki.

Täiendav informatsioon on saadaval ka komisjoni kodulehel: http://ec.europa.eu/energy/renewables/transparency_platform/transparency_platform_en.htm

Septembris esitas komisjon määruse eelnõu, millega võetakse vastu teatavad erandid rakendamisperioodide pikendamiseks EL enim puudust kannatavate isikute sekkumisvarudest jaotamise 2011. aasta programmi kohta. Liikmesriigid olid avaldanud soovi määruse (EL) nr 807/2010 (millega kehtestatakse Euroopa Liidus enim puudustkannatavatele isikutele sekkumisvarudest pärit toiduainete tarnimise üksikasjalikud eeskirjad) artikli 3 lõikes 3 sätestatud turult varutavate toodete tarnete eest tasumistähtaja ühekuulist pikendamist ning 2011. aasta programmi lõppkuupäeva pikendamist kahe kuu võrra.

Kvartali lõpus andis komisjon ülevaate kaubanduslääbirääkimiste seisust Ukrainaga, mis on jõudnud faasi, kus on kokku lepitud kvootide suuruses ja tollimaksu küsimuses. Komisjoni jaoks on tähtis, et tulevikus toimuv kaubavahetus ei mõjutaks EL sisetootmist. Lisaks on vaja saavutada teatavad poliitilised kokkulepped. Esialgsete tulemuste põhjal kehtestatakse põllumajandustoodetele tollimaksuvabad kvoodid aasatase kogusuurusega 10,6 mln t, mis pärast lepingu viieaastast kehtivust suurenevad. Arutelud käivad ning komisjoni hinnangul saavutatakse lõplik kokkulepe parimal juhul enne 2013. aasta 1. jaanuari.

Teravilja turuolukorrast vt lisa 1.

Põllumajandusturgude ühise korralduse komitee raames käsitleti III kvartalis **puu- ja köögiviljaga** seotud küsimusi kolmel istungil.

Juulis kiideti ühehäälselt heaks tomatile käivitusläävede kehtestamine. Samuti kiideti ühehäälselt heaks banaanide kvaliteedistandardite regulatsioonide üheks rakendusmääruseks koondamine.

Samal istungil väljendasid virsikute ning nektariinide põhilised tootjamaad muret hinnalanguse osas. Kuna hinnad olid kuni 50% madalamad kui eelmistel aastatel, siis palusid tootjamaad komisjonil kasutusele võtta abinõud, et sektor kriisist välja tuua.

Septembris toimus kaks komitee istungit. Esimesel istungil andsid kõik liikmesriigid ülevaate koolipuuviljakava rakendamisest, eelarve kasutamisest ning esinenud probleemidest. Arutati ka puu- ja köögiviljasektori hetkeolukorda, mis on pärast *E. Coli* kriisi endiselt halb. Liikmesriikide andmetel on olnud turu paranemist, kuid endisele tasemele jõudmine võib aega võtta ca aasta. Avaldati arvamust, et kriisi

puhkedes oleks sekkumine pidanud olema kiirem ning et praegused meetmed ei ole piisavad.

Teiseks septembri istungiks valmistas komisjon ette eelnõu, millega tõstetakse virsikutele ja nektariinidele turult kõrvaldamise puhul makstavat toetust. Toetuse maksimummäärad kiideti heaks. Samuti kiideti ühehäälselt heaks täiendavate käivituslavede kehtestamine kurkidele, artišokkidele, klementiinidele, mandariinidele ja apelsinidele.

Mõlemal istungil arutati muudatuste üle, mis viiakse sisse komisjoni määrusse (EÜ) nr 288/2009, millega sätestatakse üksikasjalikud rakenduseeskirjad seoses ühenduse abiga, mis antakse koolidele puuvilja jagamise kava raames. Komisjoni ettevalmistatud eelnõus on parandatud eelnevalt esinenud ebatäpsused. Liikmesriigid kiitsid eelnõu heaks.

Põllumajandusturgude ühise korralduse komitee raames käsitleti III kvartalis **piima ja piimatoodete** turukorralduse küsimusi kolmel loomakasvatussaaduste sektori istungil.

Piima ja piimatoodete turuolukord püsis ka III kvartalis soodne ning piimatoodete hinnad olid kõrged. Eraldi märkimist väärib või hind, mis kvartali lõpu seisuga moodustas 175% sekkumishinna tasemest ning püsis 2007. aasta buumiaegse hinnatipu lähistel. Pulbrite hinnad küll pisut langesid, kuid lõssipulbri hinnatase ületas endiselt buumieelsete aastate hinnataset ning moodustas kvartali lõpu seisuga 135% sekkumishinna tasemest.

Kõrgete turuhindade tõttu või ja lõssipulbri sekkumiskokkuostu, mis oli avatud 31. augustini, vastu mingit huvi ei olnud. Samuti ei toimunud nende toodete sekkumisladudest müüki – kõik ladudesse alles jäänud kogused olid varem juba toiduabi skeemis kasutamiseks eraldatud.

15. augustil lõppenud või eraladustamise meetme raames sõlmiti lepinguid 106 tuh t või ladustamiseks, millest kvartali lõpu seisuga oli üheksas liikmesriigis ladustamisel veel 84,6 tuh t võid.

Piimatoodete ette fikseeritud eksporditoetuse ning pakkumismenetluse kaudu taotletava eksporditoetuse määrad püsisid 2011. aasta III kvartalis nullis.

Kõigil III kvartali istungitel käsitleti turumeetmete koguste ja hinnainfo edastamise määruse (EL) nr 479/2010 muudatusi. Muudatuste ajendiks oli soov anda liikmesriikidele võimalus teavitada lisaks referentsperioodi arvetel põhinevale *ex-factory* hinnale ka referentsperioodi lepingutel põhinevat hinda, kui see peaks aitama kaasa adekvaatsema hinnainfo saamisele. Lisaks lepiti kokku igakuiste hinnateavituste (lõssipulber loomasöödaks, kaseiin, erinevad juustud) tähtaja nihutamises 10-ndalt kuupäevalt 15-ndale. Komisjon soovis täiendavalt sätestada ka joogipiima hindade kogumise kohustust, kuid liikmesriikide vastuseisu tõttu (liikmesriikides on väga erineva rasvasisaldusega joogipiimad, lisanduv halduskoormus jne) tuli sellest loobuda. Kokkuvõtlikud arutelud ja hääletamine lükkus IV kvartalis.

Piima ja piimatoodete turuolukorrast vt lisa 2.

Põllumajandusturgude ühise korralduse komitee raames käsitleti III kvartalis **veise-ja vasikaliha** küsimusi kolmel komitee istungil.

Septembris oli seadusandlusest tulenev nõue fikseerida eksporditoetuse määrad. Eksporditoetuste eesmärgiks on kompenseerida hinnavahet EL siseturu ja maailmaturu hindade vahel ning tagada EL eksportijate konkurentsivõimelisus maailmaturul. Komisjon esitas ettepaneku jätta senikehtinud määrad muutmata, kuna praeguses

turusituatsioonis ei ole põhjust toetusemäärasid muuta. Hääletustulemuseks kvalifitseeritud hääleteenamus poolt (299 poolt, 46 vastu).
Veise- ja vasikalihatoodete turuolukorrast vt lisa 3.

Põllumajandusturgude ühise korralduse komitee raames käsitleti III kvartalis **sealiha** küsimusi kolmel komitee istungil.

Komisjoni ettepaneku kohaselt fikseeriti juulis eksporditoetuste määrad kehtinud tasemel. Samas komitees olid päevakorras Ungari ja Poola protokollid searümpade klassifitseerimismeetodite autoriseerimiseks. Ühehäälselt kiideti heaks eelnõud komisjoni otsuste 2005/382/EÜ (Ungaris kasutatavate searümpade liigitusmeetodite kinnitamise kohta) ja 2005/240/EÜ (Poolas kasutatavate searümpade liigitusmeetodite kinnitamise kohta) muutmiseks.

Septembri komitees tutvustati Hispaania searümpade klassifitseerimise I protokoll, mille alusel soovitakse kasutusele võtta FOM II ja AUTOFOM III. Põhjenduseks toodi, et varasemad meetodid ei arvesta Hispaania teatud regioonides (Andaluusia, Extremadura, Castilla-León) kasvatatavaid ja vaid teatud perioodil aastas tapetavaid sigu.

Septembris tutvustas komisjon (vastu tulles Hollandi soovile) eelnõu, peatamaks 20. mail vastu võetud komisjoni otsuse 2011/303/EL rakendamist. Holland informeeris komisjoni 9. septembril 2011, et mitmes tapamajas on probleeme nimetatud otsuse täitmisega, mis lubab kasutada kolme uut meetodit searümpade klassifitseerimisel. Hääletusel olid kõik liikmesriigid komisjoni eelnõu poolt.

Sea- ja sealihatoodete turuolukorrast vt lisa 4.

Põllumajandusturgude ühise korralduse komitee raames käsitleti III kvartalis **muna- ja linnulihasektori** küsimusi kolmel komitee istungil.

Juulis toimunud komitee istungil esitas komisjon ettepaneku vähendada eksporditoetuste määrasid munade ja asutamislepingu I lisas loetlemata kaupadena eksporditavate munade ja munarebude puhul, kuna need EL tooted on maailmaturul varasemast konkurentsivõimelisemad ning ka teraviljahindade osas on olukord paranenud. Mõlema eelnõu suhtes oli hääletustulemus *no opinion*.

Septembris toimunud komitee istungil kiitsid liikmesriigid heaks komisjoni poolt esitatud eelnõu linnuliha eksporditoetuse määrade kinnitamiseks kehtinud tasemel.

Muna ja linnulihasektori turuolukorrast vt lisa 5.

Kokkuvõte

Urve Valdmaa

Põllukultuuride kasvupind oli SA esialgsete andmete kohaselt kokku 633,9 tuh ha, mis on 5% suurem kui eelmisel aastal. Põllumajandusministeeriumis koostatud prognoosi kohaselt kujuneb teravilja kogusaagiks käesoleval aastal 761 tuh t, mis on eelmise aasta kogusaagist 12% suurem.

Teravilja kokkuostuhinnad olid käesoleva aasta septembris ca 30% (va nisu, mis oli 9%) kõrgemad ning rapsi kokkuostuhind 40% kõrgem kui möödunud aastal samal ajal.

Loomade arvus võrreldes eelmise aastaga suuri muutusi ei olnud. Piima toodeti 2011. aasta 9 kuuga 521,1 tuh t, mis on 2% enam kui eelmisel aastal samal perioodil. Piimakarjakasvatajate arv käesoleva aasta 30. septembri seisuga oli võrreldes eelmise aasta sama ajaga vähenenud 13%, samas kui lihaveisekasvatajate arv suurenenud 8%. Piima 9 kuu keskmine kokkuostuhind oli käesoleval aastal 323,54 €/t, mis on 20% kõrgem kui eelmisel aastal samal perioodil. Veiseliha 9 kuu keskmine kokkuostuhind oli 5% ja sealihha kokkuostuhind 9% kõrgem kui eelmisel aastal samal perioodil.

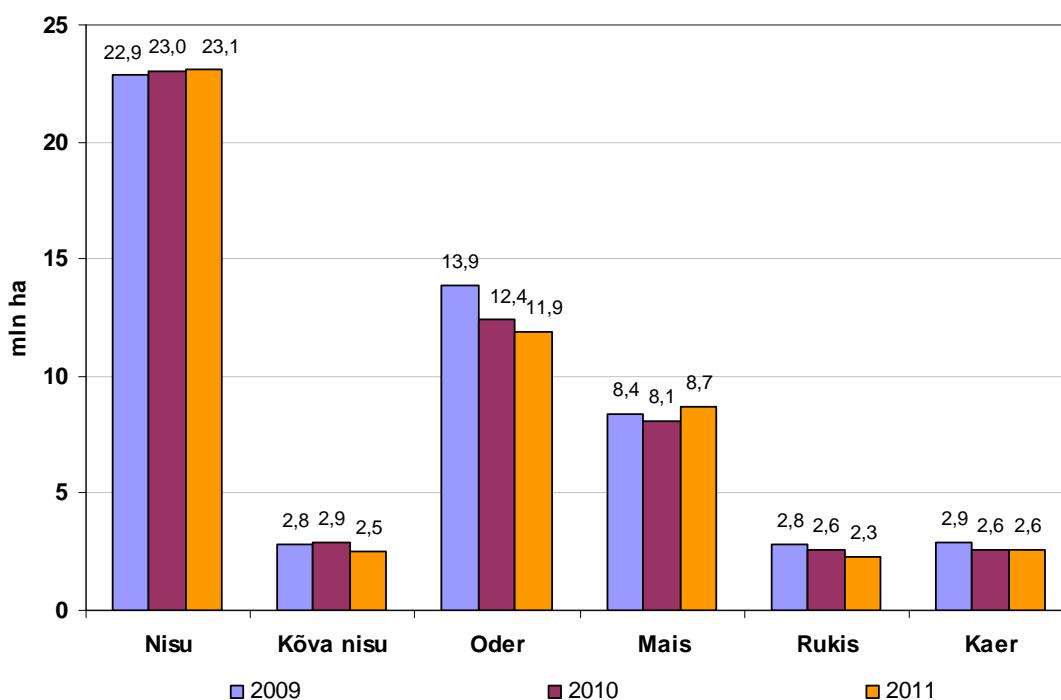
Põllumajandussaaduste tootjahind tõusis III kvartalis võrreldes eelmise aasta sama perioodiga 13,7% ning põllumajandussaaduste tootmise vahendite ostuhind 10,3%.

SA-s valmis septembri lõpus aruanne 2010. aasta põllumajandussektori majandustulemuste kohta ning selle alusel saab nentida, et 2010. aasta oli põllumajanduses tunduvalt soodsam kui 2009. aasta. Novembri lõpus PM-s tehtud esialgse prognoosi põhjal tõuseb käesoleval aastal põllumajanduse majandusharu kogutoodang alushindades 18%, mida põhjustab loomakasvatuse toodangu tootjahindade tõus 15% ja taimekasvatuse tootjahindade tõus 21%.

Lisa 1. Teravilja turuolukord EL-s

EL **teravilja** kasvupind 2010/2011 turustusaastal oli kokku 56,2 mln ha. Septembri lõpus avaldatud komisjoni esialgsete andmete järgi on 2011/2012 turustusaasta kasvupind 55,6 mln ha, mis on 1% väiksem. Saaki koristati 2010/2011 turustusaastal kokku 275,2 mln t ning komisjon prognoosis 2011/2012 turustusaasta kogusaagiks 274,8 mln, mis on 0,1% vähem kui eelmisel turundusaastal. Riigiti prognoositi teraviljatoodangu vähenemist enim Prantsusmaal (-5,4%), Saksamaal (-6,5%), Poolas (-3,3%) ja Itaalias (-5,4%), toodangu suurenemist aga Hispaanias (10,2%), Ungaris (9,5%) ja Rumeenias (8,4%).

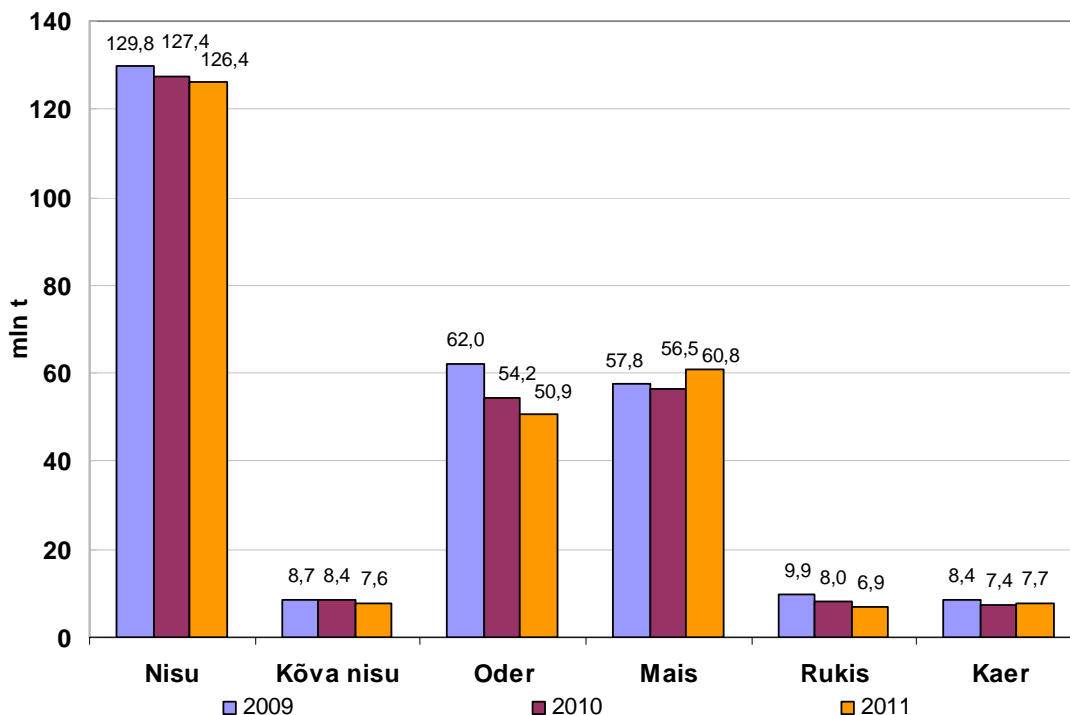
2010/2011 turustusaastal eksporditi EL-st nisu ja nisujahu kokku 19,7 mln t (0,1 mln t enam kui eelmisel turustusaastal) peamiselt Põhja-Aafrikasse ja Lähis-Idasse. Nisu imporditi 2,6 mln t (0,4 mln t vähem kui eelmisel turustusaastal) peamiselt USAst ja Kanadast. Otra eksporditi EL-st 4,6 mln t (3,2 mln t enam kui eelmisel turustusaastal) peamiselt Hiinasse ja Saudi Araabiassse, imporditi kokku 0,3 mln t (0,2 mln t enam kui eelmisel turustusaastal). Maisi eksporditi 1,0 mln t (0,4 mln t vähem kui eelmisel turustusaastal) ja imporditi 7,4 mln t (5,1 mln t enam kui eelmisel turustusaastal) peamiselt Brasiiliast, Ukrainast ja Serbiast.



Allikas: IGC, Euroopa Komisjon

Joonis 1. Teravilja kasvupinnad EL-s aastatel 2009 - 2011

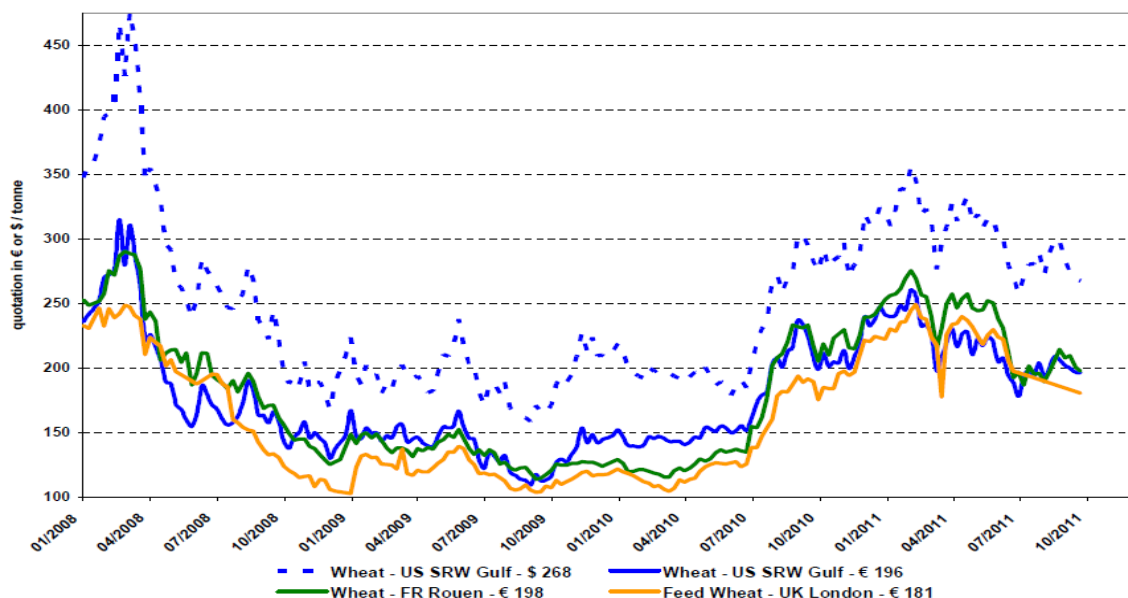
Juuli alguse ilm oli teravilja kasvuks piirkonniti soodne. Beneluxi riikides ja Prantsusmaal oli kuiv, mis soodustas teravilja valmimist ja koristustöid. Ida-Euroopas oli sademete hulk üle keskmise. Kesk-Euroopa õhutemperatuur oli keskmisest madalam, mis võimaldas mõõdukat valmimisaega ja vajalike toitainete omandamist. Juuli lõpus ja augusti alguses valitsesid kuivad ilmad Põhja-Itaalias, põuane oli aga Lääne-Ungaris ja Musta mere piirkonnas. Liigse vihma all kannatasid Poola põhjaosa ja Läti lääneosa.



Allikas: IGC, Euroopa Komisjon

Joonis 2. Saak 2009. ja 2010. aastal ning 2011. aasta saagiprognosis EL-s

Nisu hind EL-s oli septembri lõpus 2010. aasta septembri hinnatasemele sarnane. Ühendkuningriikides maksti söödanisu fob (*free on board*) tonni eest 181 eurot ning Prantsusmaal Rouen'i toidunisu (11-12,5% proteiini tasemega) 198 €/t.

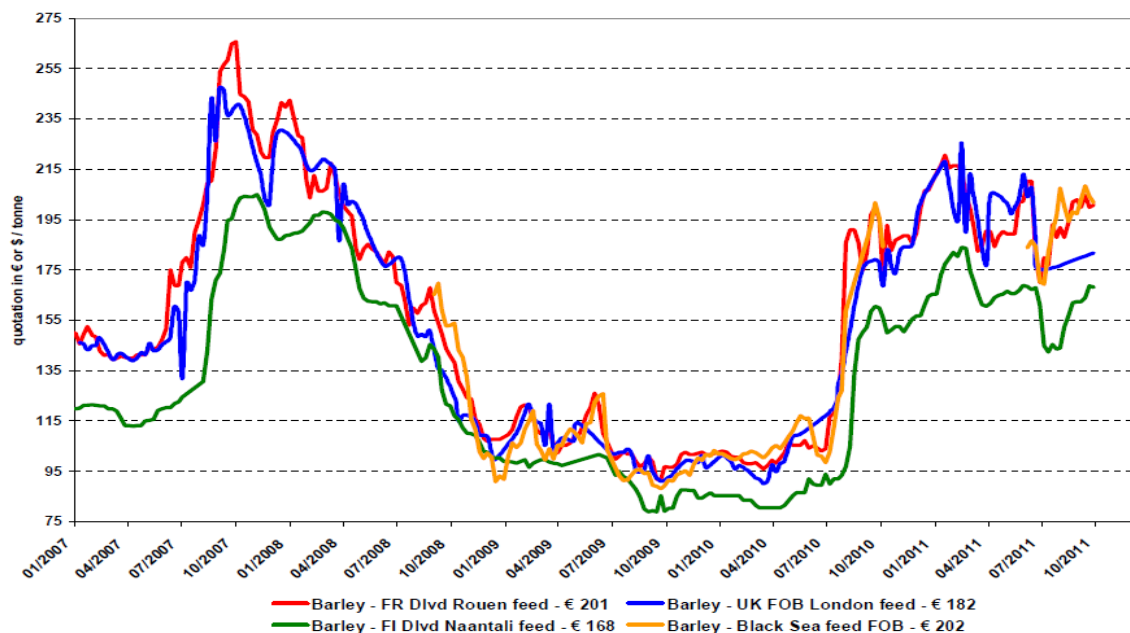


Allikas: Euroopa Komisjon

Joonis 3. Toidunisu ja söödanisu hind EL-s jaanuar 2008 - september 2011

Odra hind EL-s tegi alates eelmise aasta III kvartalist käesoleva aasta III kvartalini mitmeid järske tõuse ja langusi, kuid septembri lõpuks oli jõudnud samale tasemele

kui eelmise aasta septembris. Prantsusmaa (Rouen) söödaodra hind EL-s oli 201 €/t ning Ühendkuningriikide söödaodra hind 182 €/t.



Allikas: Euroopa Komisjon

Joonis 4. Söödaodra hind EL-s jaanuar 2007 - september 2011

2011/2012 turustusaasta septembri lõpuks oli EL importinud 3,9 mln t (3,0 mln t eelmisel aastal samaks ajaks) teravilja, millest 2,4 mln t (0,7 mln t eelmisel aastal samaks ajaks) oli nisu, 0,5 mln t (0,8 mln t eelmisel aastal samaks ajaks) kõva nisu, 0,8 mln t (1,4 mln t eelmisel aastal samaks ajaks) maisi ning 0,1 mln t (0,02 mln t eelmisel aastal samaks ajaks) otra.

2011/2012 turustusaasta septembri lõpuks oli EL-st eksporditud kokku 5,4 mln t (8,5 mln t eelmisel aastal samaks ajaks), millest 3,8 mln t (6,7 mln t eelmisel aastal samaks ajaks) pehmet nisu koos nisujahuga, 1,2 mln t (1,4 mln t eelmisel aastal samaks ajaks) otra, 0,2 mln t (0,2 mln t eelmisel aastal samaks ajaks) kõva nisu ja 0,2 mln t (0,1 mln t eelmisel aastal samaks ajaks) maisi.

Õlikultuuride (raps, päevalill, soja ja linaseeme) kasvupinnaks kokku EL-s prognoositi 11,4 mln ha, mis on 3,4% suurem kui eelmisel aastal. Kultuuriti prognoositi rapsi pindala 1,8% ja linaseemne pindala 12,9% vähenemist ning sojaoa pindala 3,8% ja päevalille pindala 13,5% suurenemist. Toodangu osas prognoosis komisjon eelmise turustusaastaga võrreldes 2,2% vähenemist. Rapsi kogusaak väheneb 7,2%, sojaoa kogusaak 0,8% ja linaseemne kogusaak 12,3%, kuid päevalille kogusaak suureneb 12,4%.

Valgurikaste kultuuride (põlduba, põldhernes ja lupiin) kasvupinnaks kokku EL-s prognoositi komisjoni poolt 1,13 mln ha, mis on 10,5% vähem kui eelmisel aastal. Kultuuriti prognoositi herne pindala 3,9%, oa pindala 20,6% ja lupiini pindala 4,5% vähenemist. Toodangut saadakse prognoosi järgi 1,7% vähem kui eelmisel aastal. Herne saak suureneb 10,7% ja lupiinil 1,6%, kuid oa saak väheneb 15,3%.

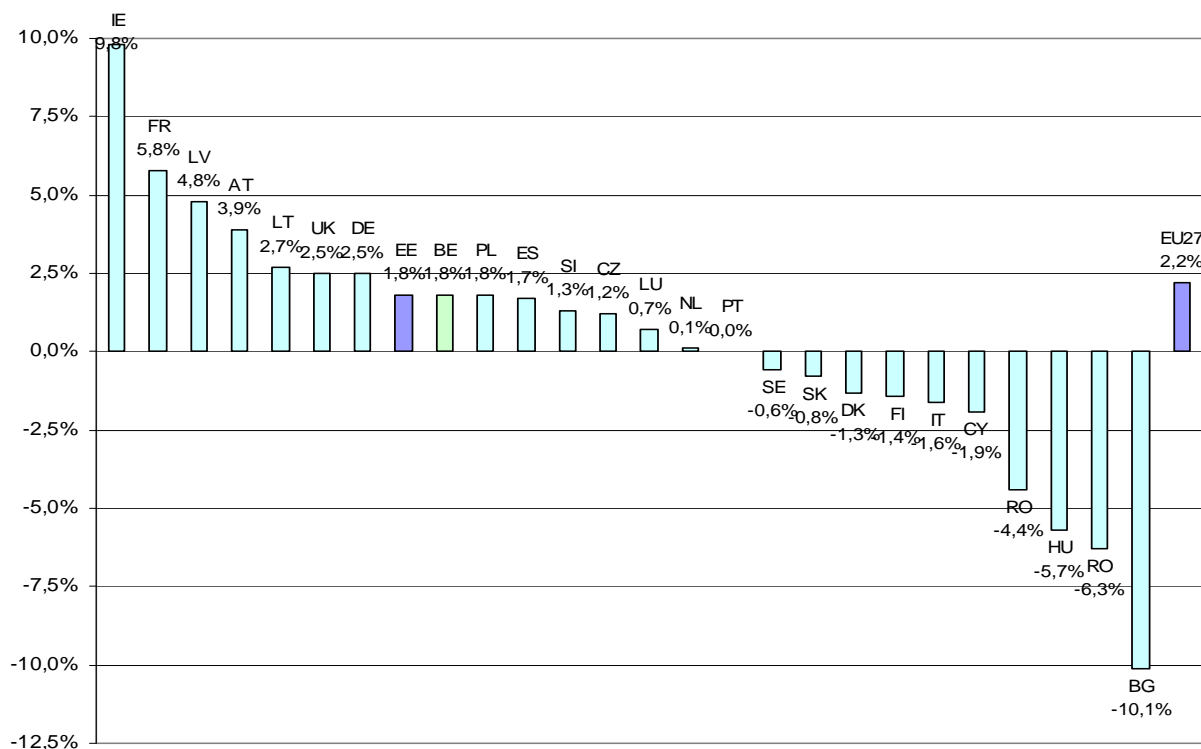
Riisi imporditi 2010/2011 turustusaastal (1. september - 31. august) kroovituna ELi kokku 955 tuh t, mis on 111 tuh t ehk 13,2% enam kui eelmisel turustusaastal. Impordist 890 tuh t moodustas Indica ja 65 tuh t Japonica sort. Eksporditi kokku kroovituna 218 tuh t, mis on 2 tuh t ehk 1,3% vähem kui eelmisel turustusaastal. Ekspordist 194 tuh t moodustas Indica ja 24 tuh t Japonica sort.

EL turul oli septembri keskel koorimata Japonica hind kõikuv, tonn maksis Rumeenias 314 eurot ja Bulgaarias 304 eurot. Indica hinna kohta andemed puuduvad. Kroovitud riisi hind EL turul oli üsna stabiilne. Japonica maksis Rumeenias 797 €/t ja Bulgaarias 785 €/t. Indica maksis Rumeenias 1 041 €.

Kokkuvõtteks võib öelda, et kasvuperioodil valitses EL erinevates piirkondades suhteliselt erinev ilmastik, mille tõttu toimus teraviljasaagi koristamine ka mõningal pool tavapärasest hiljem. Esialgse prognoosi kohaselt saadi EL-s käesoleval aastal sama suur teravilja kogusaak kui eelmisel aastal, kuid tarbimise mõningase kasvu tõttu varude hulk väheneb ning see põhjustab turuhindade ebastabiilsust.

Lisa 2. Piima ja piimatoodete turuolukord EL-s

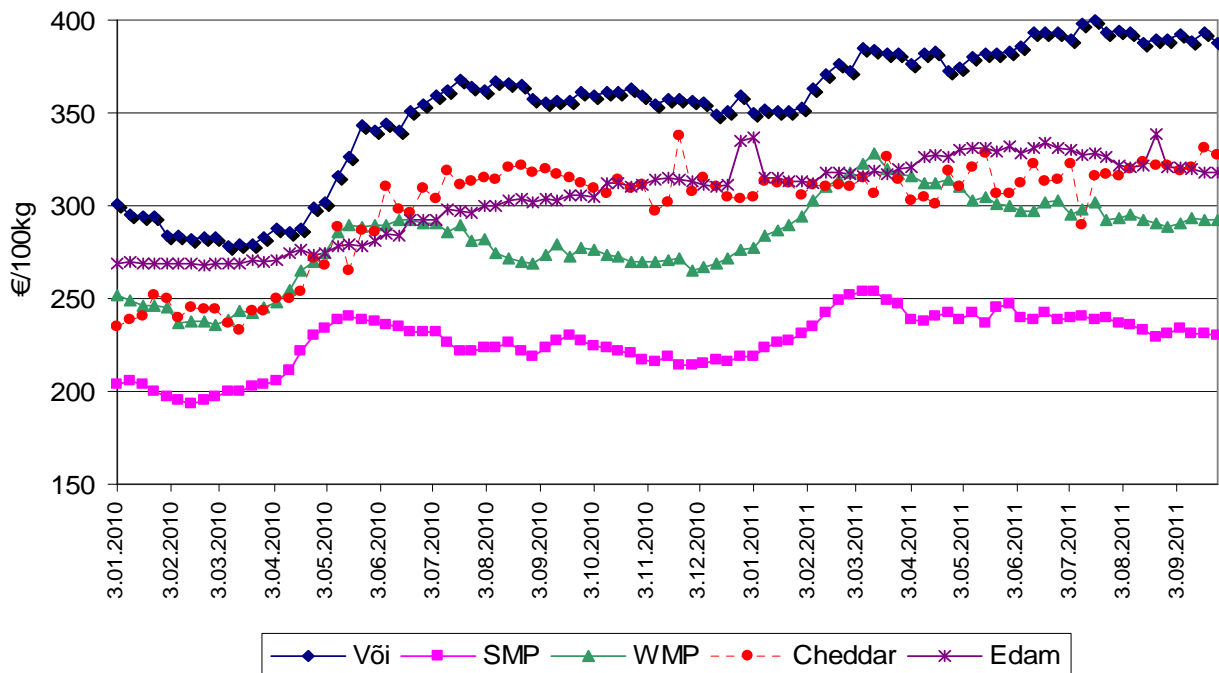
Piima ja piimatoodete turuolukord püsis ka III kvartalis soodne ning piimatoodete hinnad olid kõrged. 2011. aasta kaheksa kuuga (jaanuar-august) tarniti EL-s tööstustele 2,2% rohkem piima kui eelmisel aastal sama ajaga (joonis 1). Kui mais ja juunis langes kuude lõikes tootmine eelmise aasta tasemele, siis juulis ja augustis see tõusis taas. Suurim kasv võrreldes eelmise aasta sama perioodi tarnetega toimus Iirimaa (9,8%), Prantsusmaal (5,8%) ja Lätis (4,8%). Samas enim vähenes piimatootmine Bulgaarias (-10,1%), Rumeenias (-6,3%) ja Ungaris (-5,7%).



Allikas: Euroopa Komisjon

Joonis 1. Piima tarnimine tööstustele EL-s 2011. aasta jaanuar - august võrreldes eelmine aasta sama perioodiga

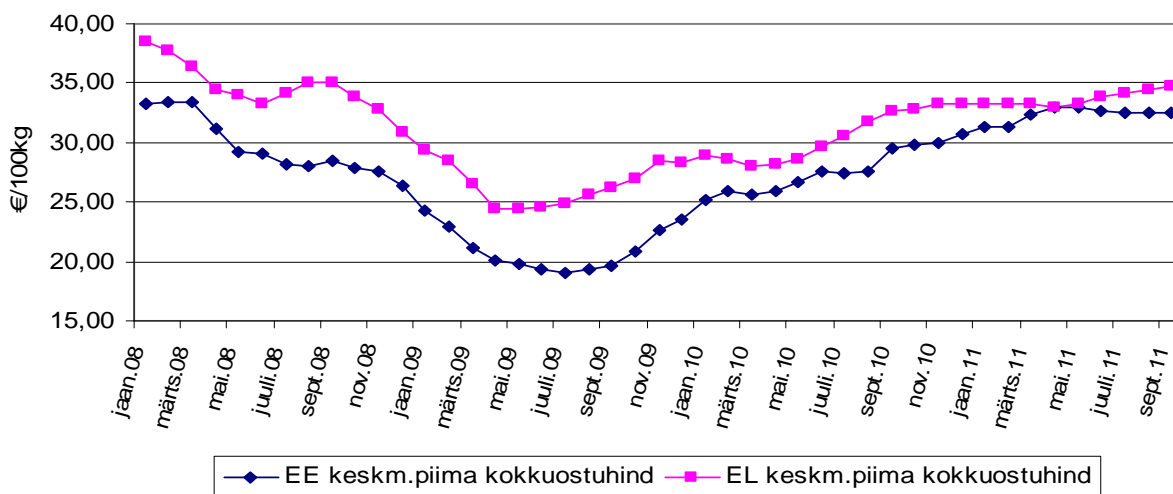
2011. aasta III kvartalis tõusis II kvartali lõpu seisuga võrreldes (joonis 2) peamistest piimatoodetest enim *Cheddar* juustu hind (6,5%), veidi suurenes ka või hind (1,3%) (joonis 2), kuid pulbrite hinnad jätkasid eelmises kvartalis alguse saanud väikest langusetrendi, vähenedes lõssipulbri (*SMP*) ja piimapulbri (*WMP*) puhul vastavalt 6,9% ja 2,7%. *Edam* juustu hind vähenes III kvartalis eelmise kvartaliga võrreldes 4,2%.



Allikas: Euroopa Komisjon

Joonis 2. Põhiliste piimatoodete hinnad EL-s jaanuar 2010 – september 2011

EL keskmine piima kokkuostuhind tõusis III kvartalis eelmise kvartali lõpuga võrreldes 3%, tasemele 34,8 €/100kg (joonis 3). Kõigeimat kokkuostuhinda maksti väikeriikides Küprosel ja Maltal (vastavalt 51,5 ja 48,8 €/100kg), EL keskmist ületasid tunduvalt ka Soome ja Kreeka hinnad (vastavalt 46,2 ja 45,2 €/100kg). Madalaimad hinnad olid septembris Rumeenias, Leedus ja Poolas (vastavalt 27,3, 27,8 ja 28 €/100kg). Eestis langes piima keskmine kokkuostuhind III kvartalis eelmise kvartali lõpuga võrreldes 0,7%, tasemele 32,46 €/100kg. Aprillist, mil EL ja Eesti hinnad ühel tasemel olid, alates on hinnavahe EL keskmise hinna kasuks pidevalt suurenenud (joonis 3).



Allikas: Euroopa Komisjon, SA

Joonis 3. Eesti ja EL keskmised piima kokkuostuhinnad jaanuar 2008-september 2011

Lisa 3. Veise-ja vasikaliha turuolukord EL-s

Turuolukord EL veiselihasektoris on jätkuvalt hea - kaubanduses jätkub ekspordi kasv ning imporditavad kogused vähenevad. Septembri seisuga eksportis EL veiseliha ja elusloomi 478 793 t, mis on peaaegu sama kogus, kui eelmisel aastal tervikuna. Jaanuarist septembrini kasvas võrreldes 2010. aastaga eksport Alžeeriasse (33%) ja Venemaale (21%).

Tabel 1. Veiseliha ja elusloomade eksport, tonnides

Peamised sihtkohad	2007	2008	2009	2010	2011 jaanuar- september
Türgi	214	204	571	70 370	131 562
Venemaa	87 277	102 347	50 881	135 762	100 178
Šveits	14 457	25 968	19 072	22 340	20 468
Liibanon	3 647	5 619	7 838	33 774	19 670
Horvaatia	16 460	19 917	25 126	23 159	18 689
Alžeeria	1 674	1 689	6 681	16 151	14 814
Kokku ELi väline eksport	247 722	291 601	249 165	485 166	478 793
Muutus	-22%	+18%	-15%	+95%	+68%

Allikas: Euroopa Komisjon

Juulist kuni oktoobrini eksporditi eksporditoetusega veiseliha ja elusloomi 74 899 t, mida on 4% vähem, kui eelmisel aastal samal perioodil. Kaubaartiklite lõikes moodustas enamuse värsket veiseliha (71%), järgnesid külmutatud veiseliha (20%) ja elusloomad (9%).

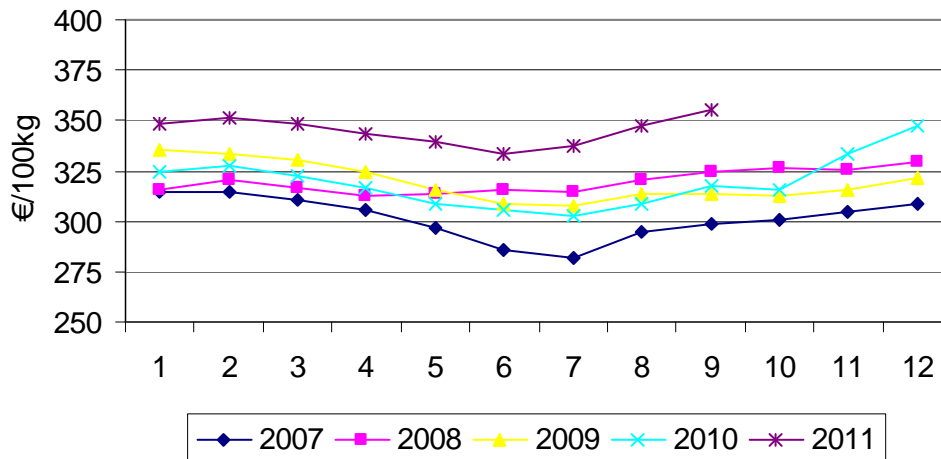
Tabel 2. Veiseliha ja elusloomade import, tonnides

Peamised päritoluriigid	2007	2008	2009	2010	2011 jaan-sept
Brasiilia	363 839	171 454	149 007	144 791	91 495
Argentiina	97 656	92 924	122 494	79 487	47 899
Uruguay	39 544	66 402	79 144	66 156	40 796
USA	2 746	6 547	9 609	15 290	15 129
Uus-Meremaa	5 756	12 455	15 783	13 669	12 622
Austraalia	10 019	12 957	16 937	13 628	12 752
Namiibia	10 467	10 348	12 457	13 571	7 336
Šveits	2 855	2 919	4 394	4 450	4 219
Tšiili	2 844	2 550	3 158	2 441	1 359
Botswana	13 929	10 395	11 452	15 763	980
Serbia	2 324	1 784	990	1 127	586
Kokku import	556 024	395 063	431 182	378 954	241 830
Muutus	+8%	-29%	+9%	-12%	-17%

Allikas: Euroopa Komisjon

Septembri seisuga oli EL importinud 241 830 t veiseliha ja elusloomi. Eelmise aastaga võrreldes oli kogus vähenenud 17%. Import Ladina-Ameerikast oli vähenenud, kuid samal ajal import Austraaliast ja USA-st oli kasvanud üle 40%.

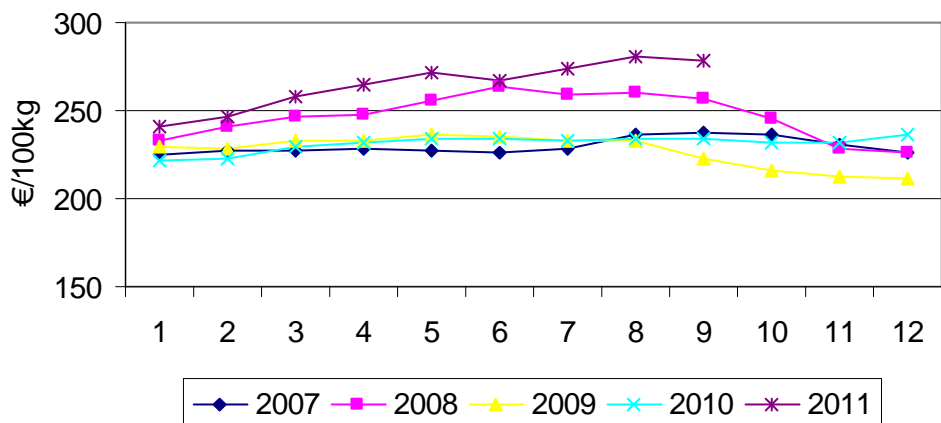
Üldine veiseliha hinnatase käesoleval aastal ületab eelmiste aastate taset. Noorpulide-R3 klassi keskmine hind septembris oli 355,07 €/100kg, mis on võrreldes 2010. aasta sama perioodiga kasvanud 12% (joonis 1).



Allikas: Euroopa Komisjon

Joonis 1. Noorpullide-R3 keskmised hinnad EL-s

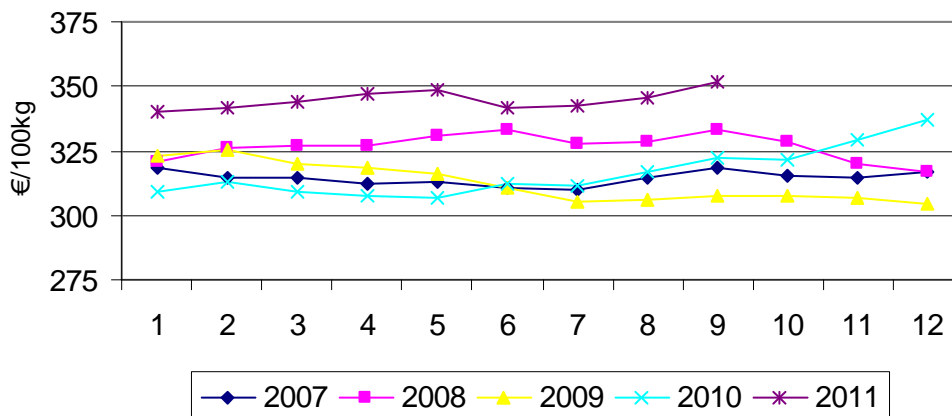
Lehmade-O3 kategooria 2011. aasta septembri keskmine hind oli 278,16 €/100kg, mis on 19% kõrgem kui eelmisel aastal samal perioodil (joonis 2).



Allikas: Euroopa Komisjon

Joonis 2. Lehmade-O3 keskmised hinnad EL-s

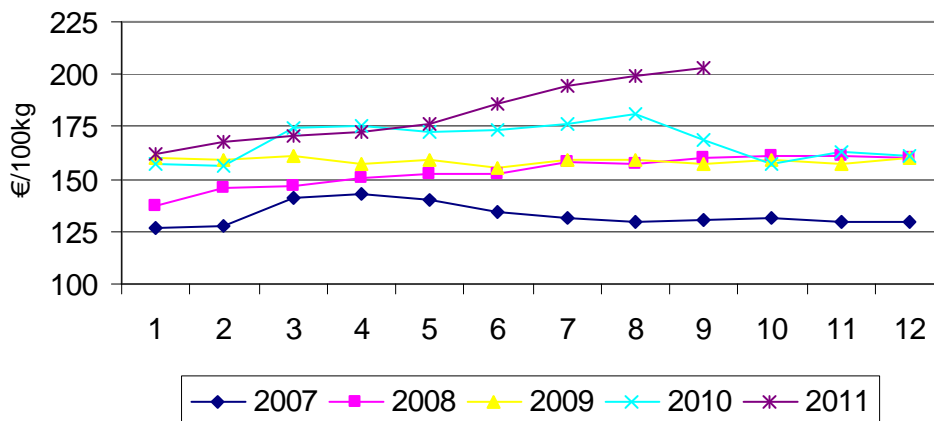
Mullikate-R3 septembri keskmine hind oli 351,92 eurot/100 kg. Hind võrrelduna eelmise aasta sama perioodiga oli 9% kõrgem (joonis 3).



Allikas: Euroopa Komisjon

Joonis 3. Mullikate-R3 keskmised hinnad EL-s

Eestis lehmade-O3 kategooria keskmine hind on käesoleva aasta II poolel märgatavalt tõusnud (joonis 4), olles esmakordselt septembris üle 200 €/100kg. Septembri keskmiseks hinnaks kujunes 203,41 €/100kg, mis on 20% kõrgem kui eelmisel aastal samal ajal. Euroopa keskmisega võrreldes on Eesti hinnad endiselt ca 25% madalamad.



Allikas: Euroopa Komisjon

Joonis 4. Lehmade-O3 keskmised hinnad Eestis

Lisa 4. Sealiha turuolukord EL-s

EL searümpade hinnad on käesoleval aastal stabiliseerunud, olles tasemelt kõrgemad kui eelmisel aastal. Liikmesriikide keskmine searümba hind oli septembris 154,82 €/100kg (tabel 1), mis on 7% kõrgem kui eelmisel aastal samal ajal. Kõige kõrgem hind oli III kvartali lõpus Itaalias (186,02 €/100kg), Kreekas (177,24 €/100kg) ja Maltal (174,50 €/100kg), madalaim aga Taanis (139,12 €/100kg), Hollandis (141,26 €/100kg) ja Ühendkuningriigis (€/100kg).

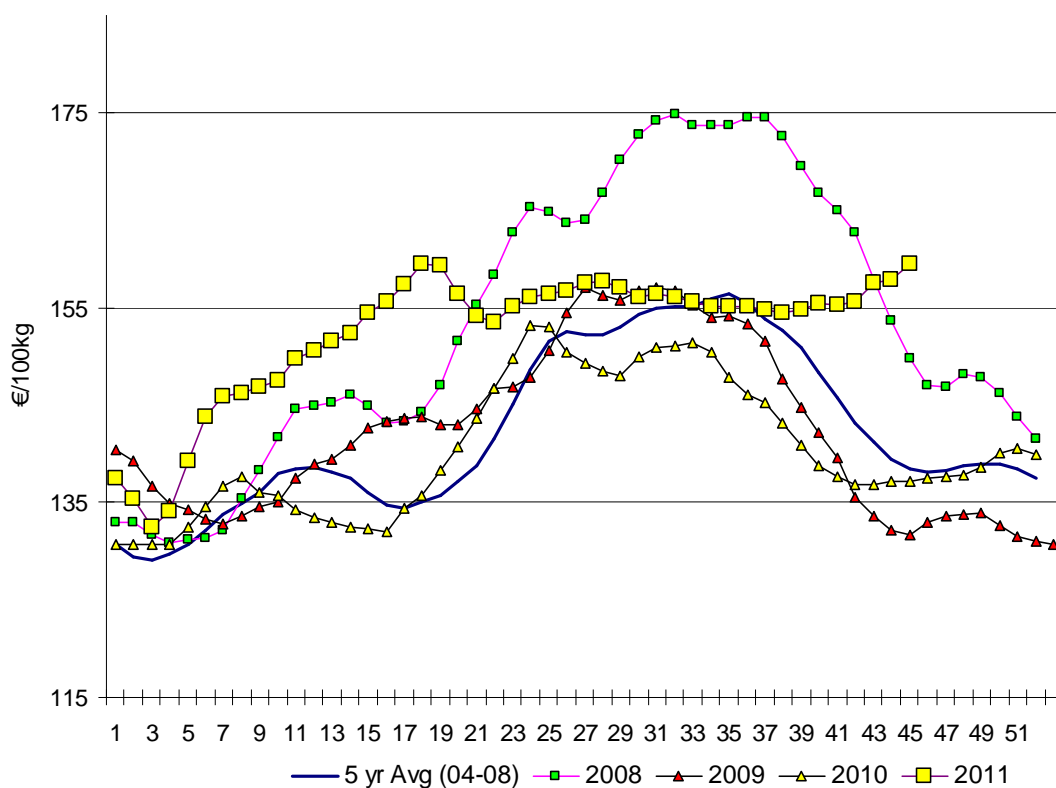
Searümpade hinnad püsisid Eestis III kvartalis tasemel 159-160 €/100kg.

Tabel 1. Searümba kokkuostuhinnad, €/100kg

	2006	2007	2008	2009	2010	2011 sept	sept 2011/ sept 2010, %
EL keskmine	145,23	135,17	153,24	142,22	140,24	154,82	7
Eesti	139,80	141,38	156,09	149,80	142,53	159,78	9,9
Läti	153,84	148,97	170,84	155,29	143,36	170,15	11,2
Leedu	143,53	140,71	169,75	156,78	145,37	149,76	-4
Soome	133,07	138,29	150,20	144,74	141,67	151,04	5,1
Taani	128,25	117,70	130,51	122,87	126,31	139,12	6,2

Allikas: Euroopa Komisjon

Eelmiste aastate statistika on näidanud, et aasta lõpu poole hinnad langevad, kuid käesoleval aastal sellist tendentsi näha ei ole (joonis 1).



Allikas: Euroopa Komisjon

Joonis 1. EL searümpade keskmised kokkuostuhinnad aastatel 2008-2011 nädalate lõikes

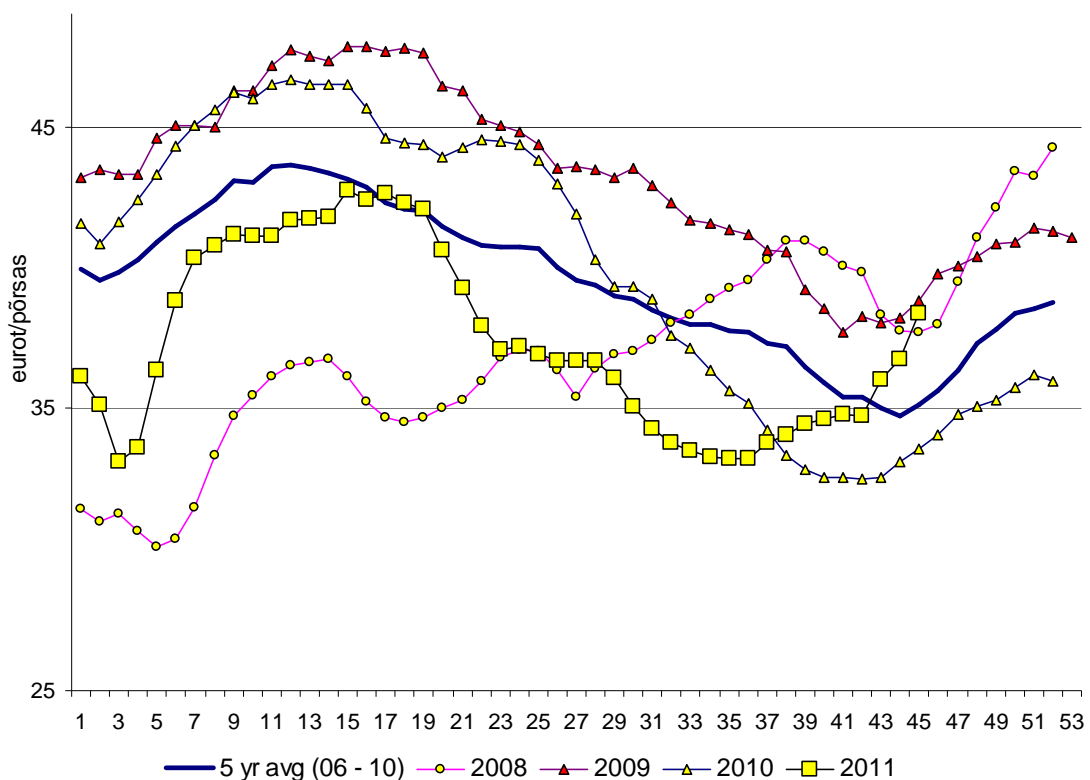
Kõrgeimat hinda maksti III kvartali lõpus põrsa eest Maltal (80,0 eurot), Slovakkias (54,59 eurot) ja Itaalias (53,90 eurot), madalaimat aga Prantsusmaal (22,75 eurot), Hollandis (23 eurot) ja Hispaanias (25,30 eurot). Eestis oli septembri keskmine põrsa hind 40,28 eurot, mis on 4,6% kõrgem kui 2010. aasta septembris.

Tabel 2. Põrsa müügihind, eurodes

	2006	2007	2008	2009	2010	2011 sept	sept 2011/ sept 2010, %
EL keskmine	43,54	34,59	36,97	43,18	40,11	33,73	-1,7
Eesti	34,16	33,85	31,50	39,81	38,07	40,28	4,6
Soome	48,88	49,20	48,58	50,00	49,81	47,32	-7,1
Taani	53,03	40,66	48,02	54,55	47,36	41,08	7,5

Allikas: Euroopa Komisjon

Põrsaste EL-i keskmine turuhind septembris oli 33,73 eurot põrsas (tabel 2), mis on 1,7% madalam kui eelmisel aastal samal ajal.



Allikas: Euroopa Komisjon

Joonis 2. EL keskmine põrsa turuhind aastatel 2008-2011 nädalate lõikes

2011. aasta jaanuarist septembrini imporditi EL turule 28 234 t sealihatooteid, mis on võrreldes eelmise aasta sama perioodiga 15,4% vähem. Peamiselt imporditi Šveitsist (47%), Tšiilist (20%) ja Horvaatiast (12%).

Samal perioodil eksporditi sealihatooteid 2 373 957 t, mis on võrreldes eelmise aasta sama perioodiga 22% rohkem. Enim eksporditi Venemaale (27%), Hong Kongi (17%) ja Hiinasse (11%).

Sealiha eksport on soodne, kuna ekspordimahud kolmandatesse riikidesse aasta-aastalt kasvavad ning imporditavate toodete osakaal EL-sisesele turule väheneb. Selline trend peaks andma kogu sektorile positiivse signaali.

Lisa 5. Munade ja linnuliha turuolukord EL-s

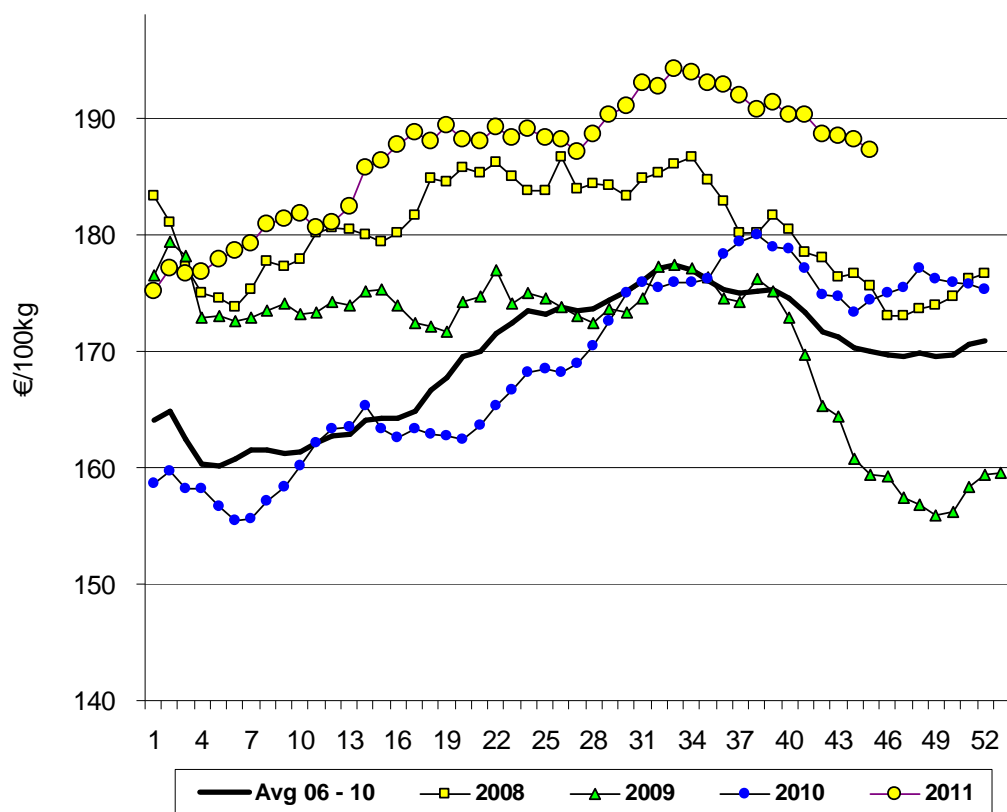
EL keskmine **linnuliha** hind oli septembris 191,98 €/100kg, mis on 7% kõrgem kui eelmisel aastal samal perioodil. Kõrgeimat hinda maksti septembris Saksamaal (256 €/100kg), Küprosel (247,40 €/100kg) ja Prantsusmaal(225 €/100kg), madalaimat Ühendkuningriigis (140,86 €/100kg), Poolas (141,91 €/100kg) ja Bulgaarias (145,26 €/100kg).

Tabel 1. Linnuliha keskmine hind, €/100kg

	2005	2006	2007	2008	2009	2010	2011 sept
EL keskmine	149,25	151,30	175,76	180,93	169,67	171,30	191,98
Eesti	147,58	145,37	182,61	198,23	169,43	konfid	konfid
Läti	139,00	141,80	177,04	197,81	189,29	168,49	174,70
Leedu	134,61	130,14	150,41	164,81	151,38	144,10	157,22
Soome	197,04	192,19	195,10	227,19	245,72	240,92	248,90

Allikas: Euroopa Komisjon

EL linnuliha hind on käesoleval aastal püsinud kõrgemal, kui eelmistel aastatel (joonis 1).



Allikas: Euroopa Komisjon

Joonis 1. EL linnuliha keskmine hind aastatel 2008-2011 nädalate lõikes

Linnuliha imporditi EL-i jaanuarist septembrini 613 842 t, mis on 4,6% rohkem kui eelmisel aastal samal perioodil. 71% sellest imporditi Brasiiliast ja 19% Taist.

EL eksportis kolme kvartali jooksul 1 034 373 t linnuliha, mis on 15,2% enam kui eelmisel aastal samal perioodil. Kõige enam viidi linnuliha Hong Kongi (14%) ja Saudi Araabiasse (11%).

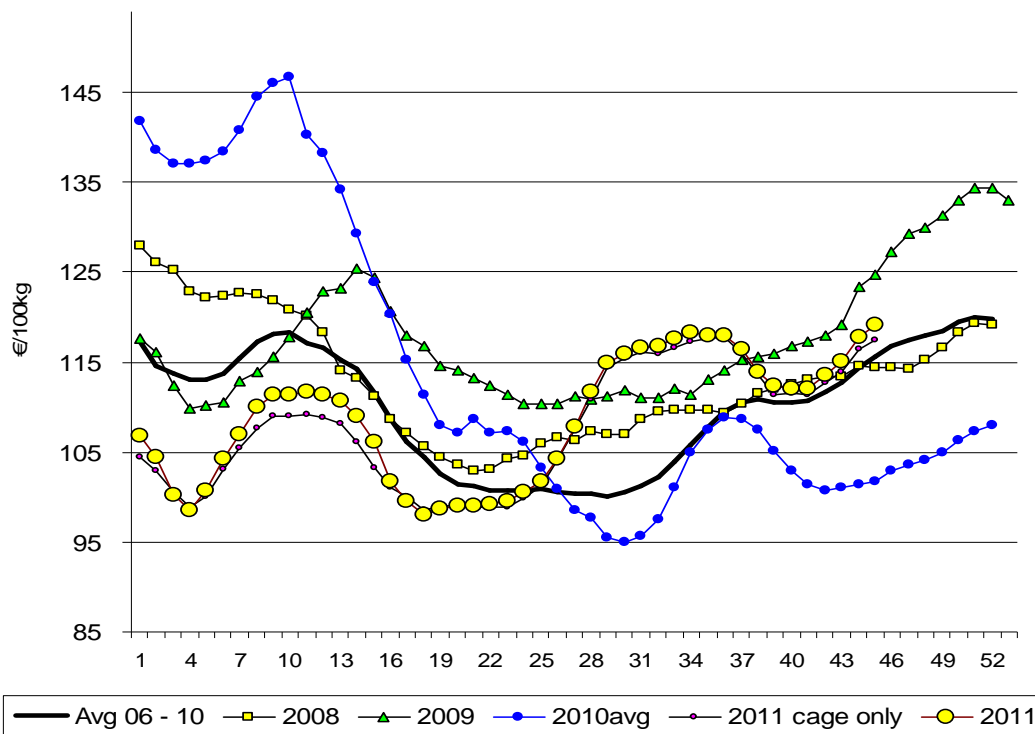
EL keskmine **kanamunade** hind oli septembris 115,77 €/100kg (tabel 1), mis on 3% kõrgem kui eelmisel aastal samal ajal. Kõrgeim hind III kvartali lõpus oli Taanis (178,33 €/100kg), Itaalias (174,87 €/100kg) ja Küpösel (172,81 €/100kg), madalaimat hinda maksti aga Hollandis (83,77 €/100kg), Belgias (89,11 €/100kg) ja Ühendkuningriigis (91 €/100kg).

Tabel 2. Kanamunade keskmine hind, €/100kg

	2005	2006	2007	2008	2009	2010	2011 sept
EL keskmine	86,08	95,73	110,41	113,21	119,89	112,09	115,77
Eesti	78,18	87,21	93,87	118,73	103,12	108,24	111,39
Läti	88,69	96,49	106,27	132,49	133,27	110,30	103,05
Leedu	78,49	82,31	101,88	122,16	119,79	106,68	106,53
Soome	86,75	78,35	112,90	121,58	121,11	107,17	126,80

Allikas: Euroopa Komisjon

Vaadeldes kanamunade hinda nädalate lõikes (joonis 2) näeme, et 26. nädalast (juuli algusest) hinnad tõusid ning ületasid eelnevate aastate taset. 37. nädalast (septembri keskelt) toimus sarnaselt varasematele aastatele lühiajaline hinna langus, kuid hind püsis siiski kõrgemana kui eelmisel aastal samal ajal.



Allikas: Euroopa Komisjon

Joonis 2. EL kanamunade keskmine kokkuostuhind aastatel 2008-2011 nädalate lõikes

EL importis kanamune jaanuarist kuni septembrini 12 821 t, mis on 54% vähem kui eelmisel aastal samal perioodil. 40% imporditi Argentiinast ja 32% USA-st.

EL eksportis kolmandatesse riikidesse kolme kvartali jooksul 164 046 t, mis on 30% rohkem kui eelmisel aastal samal perioodil. 32% eksporditi Jaapanisse ja 19% Šveitsi.

Linnuliha kaubandusbilanss on jätkuvalt positiivne kattes siseturu vajadused. Imporditavad kogused on stabiilsed, jäädes alates 2007. aastast 800 tuh t piiridesse. Viimaste aastate ekspordi rekord püstitati 2010. aastal, mil 1 264 tuh t linnuliha leidis kasutust väljaspool EL. Ekspordistatistika näitab maailmaturu kasvavat nõudlust EL linnuliha järele.

Lähtudes viimase kümnenääd munatoodangu statistikast, siis ekspordimahud ületavad kordades imporditavaid ning kogused on suhteliselt stabiilsed. Seega võib väita, et munakaubanduses valitsevad positiivsed tendentsid ning prognoosides pole suuri muutusi ette näha.