

**Põllumajandusministeerium**  
**Põllumajandusturu korraldamise osakond**



**Põllumajandussektori 2011. aasta I poolaasta ülevaade**

Tallinn  
august 2011

## **SISUKORD**

1. II kvartali ilmastik ja taimede areng .....	3
2. Taimekasvatus.....	5
2.1 Põllumajanduskultuuride kasvupinnad ja saagid .....	5
2.2 Taimekasvatussaaduste tootjahinnad .....	10
2.3 Turukorraldus.....	12
3. Loomakasvatus .....	15
3.1 Piimatootmine .....	16
3.2 Lihatootmine .....	16
3.3 Piima ja liha kokkuostuhinnad.....	18
3.4 Munatootmine .....	19
3.5 Turukorraldus.....	19
4. Põllumajanduse majandusnäitajad .....	23
4.1 Põllumajanduse tootjahinna ja ostuhinna indeksid .....	23
4.2 Loomakasvatuse täiendavad otsetoetused.....	24
5. Euroopa Liidu komiteedes ja töögruppides osalemine .....	33
Kokkuvõte.....	39
Lisa 1. Teravilja turuolukord EL-s.....	40
Lisa 2. Piima ja piimatoodete turuolukord EL-s.....	44
Lisa 4. Veise- ja lambaliha turuolukord EL-s .....	48
Lisa 5. Linnuliha ja munade turuolukord EL-s .....	52

Põllumajandussektori 2011. aasta I poolaasta ülevaade on koostanud Põllumajandusministeeriumi põllumajandusturu korraldamise osakond. Ülevaates vaadatakse enam II kvartalis toimunut. Ilmastiku ja taimede arengu kokkuvõtte aluseks on Jõgeva Sordiaretuse Instituudi (SAI) agrometeoroloog-ekspert Laine Kepparti ülevaated.

Vastutav toimetaja Urve Valdmaa, [urve.valdmaa@agri.ee](mailto:urve.valdmaa@agri.ee)

## **1. II kvartali ilmastik ja taimede areng**

*Urve Valdmaa Jõgeva Sordiaretuse Instituudi (SAI) agrometeoroloog-ekspert Laine Kepparti ülevaadete alusel.*

**Aprilli** alguses mõõdeti lume paksuseks Kirde-Eestis, Pandivere, Otepää ja Haanja kõrgustikul ning Vooremaal veel 50 cm ja üle selle. Lääne-Eestis ja Lõuna-Eesti tasandikel oli lumekiht õhem, kuid valdavalt siiski üle 25 cm. Päevased õhutemperatuurid tõusid kuu esimesel viiel päeval 8-11 kraadini ning ööpäeva keskmine oli üksikutel päevadel üle 5 kraadi, mis pani lume intensiivselt sulama. Suuremal osal Mandri-Eestist vabanesid põllud lumest aprilli I dekaadi lõpuks. Vaatamata paksule lumele kogunes suuri veeloike põldudel vähe, kuna maapind oli juba üles sulanud ning vesi sai mulda imbuda. Samuti aitas kiirele kuivamisele kaasa rohke päikesepaiste ja tuul. Lume alt vabanenud taliteraviljaorased olid lumiseene poolt tugevasti kahjustatud, eriti sügisel suurema lehemassiga talvituma jäänud taimede osas. Roosatavaid lumiseene laiike oli ka heinamaadel. Tänu soojale ilmale ja rohkele päikesepaistelistele kuivas kahjustunud lehemass kiiresti ning lumiseen hävis. Uus kasv algas taliteraviljadel ja põldheintel kuu keskel. Taliviljaorased olid laiguti jäänud väga hõredaks, kuid põldude seisukord paranes, kui taime ellujäänud võrsumissõlmest uued võrsed kasvama hakkasid. Taimede kasvu ja arengut aeglustasid külmad ööd. Kui keskpäeval tõusis III dekaadis õhutemperatuur 16-22 kraadini, siis öösiti esinesid maapinna lähedal öökülmad ja hommikuti oli maa hallast valge ning muld pealt kohmetanud. Muld tahenes väga kiiresti ning massiline mullaharimine algas Jõgeval 19.-20. aprillil, mis on paljuaastasest keskmisest mõned päevad varem. Kuu lõpuks muutus mulla pealmine kiht tuhkjalt kuivaks, mistõttu tuli külvidega kiirustada, et seeme jõuaks niiskemas mulda ning külvijärgselt oli vaja põlde rullida. Õhu minimaalne relatiivne niiskus langes viimasel nädalal ilmajaama andmetel keskpäeviti alla 30%.

Taimedele kasulikku soojust (efektiivset üle 5 kraadi) kogunes Jõgeval kuu jooksul ca 76 kraadi, mis on keskmisest 25 kraadi enam. Kuu lõpu seisuga oli efektiivse soojuse järgi looduse areng tavapärasest tasemest ligikaudu viie päeva võrra ees - seda kinnitasid ka puude-põõsaste fenoloogilised vaatlused. Kuu keskmine õhutemperatuur kujunes normist ca 2 kraadi võrra soojemaks. Päikepaistelisi päevi oli aprilli jooksul tavalisest rohkem ning valdavas osas Eestis sadas normist vähem, kusjuures enamus sadusid toimus kuu I dekaadil, kui lumi oli veel maas.

**Mai** algas jahedate ja tuuliste ilmadega. Keskpäeviti oli õhus sooja alla 10 kraadi ja hommikuti oli maa hallast valge. Kõige külmem oli 2. ja 5. mail, kui minimaalne õhutemperatuur langes kohati -3 kraadini ja alla selle. Maapinna lähedal oli veelgi külmem - 2 cm kõrgusel mõõdeti kuni -8 kraadi. Edasi hakkas ilm soojenema ning I dekaadi lõpupäevadel oli mandri siseosas juba päeval enam kui 20 kraadi sooja. Ka öökülmad jäid harvemaks. Rohi hakkas intensiivselt kasvama ja heinamaad muutusid rohelisteks. Soojaga oli taimede areng kiire ning 10. mail avanesid Jõgeval juba toomingaõied, mis on keskmisest nädala võrra varem. Mõne päeva pärast puhkesid õide marjapõõsad, pigni-, ploomi- ja kirsipuud. Õunapuude õitsemine jäi Jõgeval II ja III dekaadi vahetusele, mis on 1965. aastast algava vaatlusrea keskmisest ca nädal aega varem. Suviteraviljad tärkasid enne kuu keskpaika. Lume sulamisest alates polnud vihma sadanud ja mulla pealmine kiht oli mai alguses kuiv ja tolmas. Vihma oli mandriosas napilt ka kuu I dekaadil, kusjuures suur osa Eestist jäi täiesti sajuta. Paremas olukorras olid saared ja Lääne-Eesti, kus kohati tuli vihma üle 10 mm. Enamuses Eestis sadas vihma mai 12.-13. kuupäeval. Kahjuks sadas vihma kohati

vähe, mis niisutas mullapinda ainult lühiajaliselt ja aurust kiiresti. Kagu-Eestis esines väga tugevaid vihmahooge koos rahega, nt Võrus sadas 13. mail 45 mm. Suurem sadu jõudis Eestisse 16. mail, kuid siis muutus ilm ka jahedaks. 15.-17. mail mõõdeti mandri siseosas päeval sooja ainult 10-15 kraadi. Kuu lõpuni oli ilm muutlik. Jahedam ilm oli aga suviteraviljade võrsumiseks sobiv. Mai viimane päev kujunes kogu kuu kõige soojemaks - maksimaalne õhutemperatuur tõusis enamuses Eestis üle 27 kraadi. Kuivemates piirkondades muutus muld mai lõpuks taas kuivaks. Kuivemates piirkondades sadas kuu jooksul vihma kaks korda vähem, kõige sajusemates aga üle 1,5 kuunormi. Mai keskmine õhutemperatuur osutus tavapärasest 1-2 kraadi võrra kõrgemaks. Looduse areng oli 31. maiks efektiivse (üle 5 °C) soojuse kogunemise järgi Jõgeval keskmisest 4-5 päeva võrra ees. Rukis oli loonud pea, kuid talinisu mitte, suviteraviljad valdavalt võrsusid, suvirapsi varasematel külvidel võis näha juba esimest pärislehepaari, taliraps ja -rüps jätkasid õitsemist, aasrebasesaba õitses ning kerahein oli loonud pea.

**Juuni** algas ja lõppes kuuma ilmaga. Mitmel pool Mandri-Eestis tõusid maksimaalsed õhutemperatuurid varjus üle 30 kraadi ning kuumematel päevadel näitas termomeeter päikesepaistel mulla pinnal korduvalt üle 50-kraadiseid temperatuure. Kuu keskmine õhutemperatuur oli Jõgeval aastate 1922-2010 keskmisest kolme kraadi võrra kõrgem. Päevased maksimaalsed õhutemperatuurid tõusid Jõgeval juunis üle 25 kraadi kümnel päeval. Erakordselt kuumad olid juuni kaks esimest nädalat, kui temperatuur püsis keskmisest 3-10 kraadi võrra kõrgemana. Juuni kõige madalam temperatuur mõõdeti 17. juunil, kui õhus oli öösel sisemaal sooja vaid 6-9 kraadi. Madalamates kohtades võis sel ööl esineda paiguti nõrka öökülma. Vihma sadas juunis hoovihmadena ja sademete hulgad olid Eesti piires väga erinevad. Suurim kuu sajuhulk mõõdeti Mustvee lähedal asuvas Tiirikoja ilmajaamas - 95 mm, mis moodustab 145% pikaajalisest sademete keskmisest hulgast. Üle 90 mm sajuhulki esines veel kohati Harjumaa lõunaosas ning Raplamaa ja Lääne-Virumaa põhjaosades. Väga kuivaks jäi kuu jooksul Viljandi- ja suur osa Pärnumaast, kus sajuhulgaks mõõdeti kohati vähem kui 25 mm, mis on ainult 1/3 kuunormist. Jõgeva ilmajaama andmeil sadas juunis vihma 38 mm, mis on 57% normist.

Taimekasvuperiood oli juuni lõpu seisuga olnud Jõgeva ümbruses tavapärasest tunduvalt kuivem. 1. aprillist 30. juunini sadas ainult 82 mm vihma, mis on sama perioodi pikaajalisest keskmisest 71 mm vähem. Eriti tugevasti kannatas loodus veepuudusest juuni teisel nädalal - siis närbusid taimed keskpäevastel tundidel, suviteraviljade alumised lehed muutusid kollaseks ja osa külgvõrsetest kangus. 13. juunist alanud sadudega põllukultuuride seisukord paranes, kuid juuni lõpu kuumade ilmadega jäi vett mullas taas väheseks. Selleks ajaks oli taimede juurestik arenenud sügavamale mulda, kus niiskust oli rohkem ja põllukultuurid suutsid kuivust paremini taluda. Efektiivset (üle 5°C) soojust kogunes kevadest kuni juuni lõpuni 650 kraadi, mis ületab pikaajalist keskmist 120 kraadi võrra. Juuni lõpuks olid suviteraviljad loonud, suvinisu tolmles, suviraps õitses ja taliteraviljad olid jõudmas piimküpsuse faasi. Kartulitel oli alanud mugulate moodustumise ja kasvu aeg. Looduse areng oli tavapärasest poolteist kuni kaks nädalat ette jõudnud.

## 2. Taimekasvatus

Reno Paju, Marii Maiste

### 2.1 Põllumajanduskultuuride kasvupinnad ja saagid

Juunis avaldatud Statistikaameti (SA) lõplike andmete järgi oli 2010. aasta põllukultuuride kasvupind kokku 602,0 tuh ha, mis on 35,4 tuh ha võrra ehk 6,2% suurem kui 2009. aastal (tabel 1).

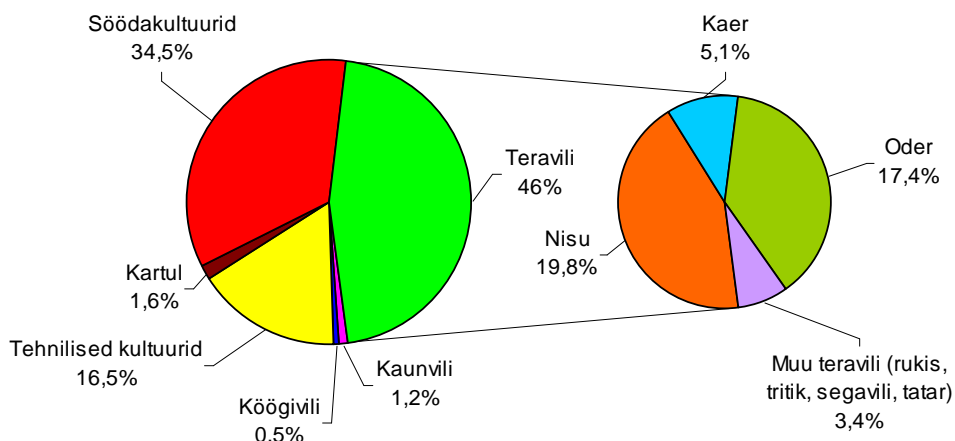
**Tabel 1. Peamiste taimekasvatussaaduste tootmine aastatel 2009 ja 2010**

Kultuur	2009			2010		
	kasvupind tuh ha	saak tuh t	saagikus kg/ha	kasvupind tuh ha	saak tuh t	saagikus kg/ha
Teravili kokku	316,4	873,5	2 761	275,3	678,4	2 464
rukis	15,3	39,1	2 555	12,6	25,0	1 983
taliniisu	45,0	144,6	3 216	50,6	148,5	2 934
suvinisu	68,6	197,9	2 883	68,8	179,1	2 604
kaer	36,1	86,5	2 394	30,4	54,5	1 790
suvioder	139,3	373,6	2 683	103,8	252,7	2 433
talioder	1,4	3,4	2 371	1,0	2,1	2 210
tritik	8,0	22,6	2 834	4,0	9,0	2 234
Kaunvili	4,9	7,6	1 547	7,3	12,6	1 713
Raps	82,1	136,0	1 657	98,2	131,0	1 334
Kartul	9,1	139,1	15 275	9,4	163,4	17 456
Köögivili	2,8	70,6	x	2,8	73,9	x
Põllukultuurid kokku	566,6	x	x	602,0	x	x

Allikas: SA

Teravilja kasvupind oli 2010. aastal kokku 275,3 tuh ha, mis on 41,1 tuh ha võrra ehk 13% väiksem ning kogusaak 678,4 tuh t, mis on 195,1 tuh t võrra ehk 22,3% väiksem kui 2009. aastal. Kaunvilja kasvupind suurenes 7,3 tuh hektarini, mis on 2,4 tuh ha võrra ehk 49% suurem kui 2009. aastal. Saaki saadi kokku 12,6 tuh t, mis on 5 tuh t võrra ehk 65,8% enam. Rapsi kasvupind oli 2010. aastal 98,2 tuh ha, mis on 16,1 tuh ha võrra ehk 19,6% suurem kui 2009. aastal. Saaki saadi 131,0 tuh t, mis on 5 tuh t võrra ehk 3,7% vähem kui 2009. aastal. Kartuli kasvupind oli 9,4 tuh ha, mis on 0,3 tuh ha võrra ehk 3,3% suurem ning saaki saadi 163,4 tuh t, mis on 24,3 tuh t võrra ehk 17,5% enam kui 2009. aastal. Köögivilja kasvatati 2010. aastal kokku 2,8 tuh ha, mis on sama suur kasvupind kui 2009. aastal, kuid saaki saadi 3,3 tuh t võrra ehk 4,7% rohkem.

Põllukultuuride kasvupinnast moodustas suurima osa 2010. aastal jätkuvalt teraviljakasvatus 46%, järgnesid söödakultuurid 34,5% ning tehnilised kultuurid 16,5%. Kartul, köögivilj ja kaunvili moodustasid kokku 3,3% (joonis 1). 2009. aastaga võrreldes on kahanenud teravilja ning suurenenud söödakultuuride osakaal, teiste kultuuride osakaal kogupinna suhtes on jäänud samaks.



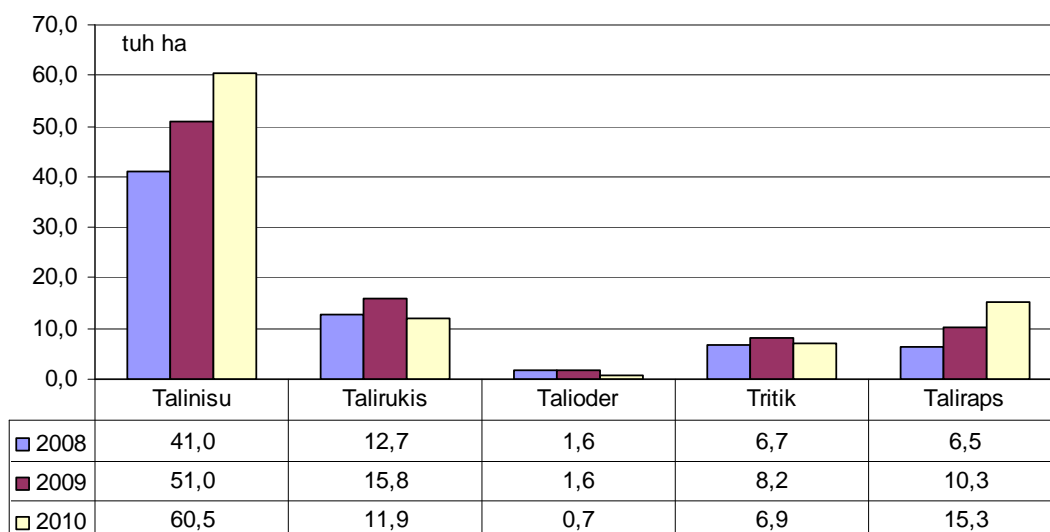
Allikas: SA

### Joonis 1. Põllukultuuride kasvupindade jaotumine 2010. aastal

#### Teravili

2010. aastal kasvatati teravilja 275,3 tuh ha, millelt saadi saaki kokku 678,4 tuh t ning keskmiseks saagikuseks kujunes 2 464 kg/ha. 2009. aastaga võrreldes vähenes kasvupind 13% ja kogusaak 22,3% ning keskmine saagikus 10,7%. Kasvupindade ja sellest tulenevalt ka teravilja kogutoodangu vähenemise peamiseks põhjuseks oli pindade topelt märkimine statistilistes vaatlustes tootjate ja maaomanike poolt. See selgus 2010. aasta sügisel läbiviidud põllumajandusloenduse käigus. Saagi vähenemist mõjutas 2010. aasta väga kuum ja kuiv suvi - koristatud teravili oli küll väga heade kvaliteediomadustega, kuid veepuuduse tõttu jäi tera peas väikeseks.

Taliviljade külvipinna suurenemine jätkus ka 2010. aastal kui sügisel külvati 2011. aasta saagiks 60,5 tuh ha talinisu, mis on 9,5 tuh ha ehk 18,6% rohkem kui 2009. aastal (joonis 2).



Allikas: SA

### Joonis 2. Talivilja külvipindade jaotumine aastatel 2008 - 2010

Rukist külvati 11,9 tuhat ha, mis on aga eelmisest aastast 3,9 tuhat ha võrra ehk 24,7% vähem. Taliotra 2009. aasta 1,6 tuhat ha külvipind kahanes koguni 0,9 tuhat ha võrra ehk 56,2%. Tritikut külvati 6,9 tuhat ha, mis on 1,3 tuhat ha võrra ehk 15,8% vähem. Talirapsi külvati 15,3 tuhat ha, mis on 5 tuhat ha võrra ehk 48,5% rohkem.

2010. aasta sügisel külvatud taliviljast elas talve üle 47,8 tuhat ha talinisu, 12,9 tuhat ha rukist, 0,7 tuhat ha taliotra ning 4,8 tuhat ha tritikut. Talivilja talvitumise tegi raskeks külmumata maale sadanud paks lumekiht, mille all taimestik ei saanud normaalselt talvituda ja tekkisid seenhaigused.

SA avaldas augustis 2011. aasta esialgsed kasvupinnad, mille alusel oli teravilja kasvupind 299,0 tuhat ha, mis on 23,4 tuhat ha võrra ehk 8,6% suurem kui eelmisel aastal. Talivilja pind oli kokku 66,2 tuhat ha, mis on 2,0 tuhat ha võrra ehk 2,9% väiksem kui eelmisel aastal. Suvivilja pind oli esialgsel andmetel 232,8 tuhat ha, mis on 25,7 tuhat ha võrra ehk 12,4% suurem. Suviviljadest suurenes nisu kasvupind 12,3 tuhat ha võrra ehk 17,9%, odra pind suurenes 13,8 tuhat ha võrra ehk 13,1%, kuid kaera kasvupind vähenes 1,4 tuhat ha võrra ehk 4,6%.

### **Kartul**

2010. aastal kasvatati kartulit 9,4 tuhat ha ning kogusaagiks saadi 163,4 tuhat t, mis teeb keskmiseks saagikuseks 17,4 t/ha. 2010. aastal suurenes kartuli kasvupind eelmise aastaga võrreldes 3,3%, saak 17,5% ja saagikus 13,7%.

2011. aasta esialgsete andmete kohaselt on kartuli kasvupind 9,2 tuhat ha, mis on 0,2 tuhat ha ehk 2% vähem kui eelmisel aastal.

### **Raps**

Rapsi kasvatati 2010. aastal rekordilisel 98,2 tuhat hektaril, kuid saaki saadi pisut vähem – 131 tuhat t, mis teeb keskmiseks saagikuseks 1 334 kg/ha. Rapsi kasvupind suurenes 2010. aastal võrreldes 2009. aastaga 19,6%, kuid saak vähenes 3,7% ja saagikus 19,5%. Talirapsi külvati 2010. aastal 5,1 tuhat ha ehk koguni 50% rohkem kui 2009. aastal, kokku külvati 15,3 tuhat ha.

2011. aasta esialgsete andmetel on rapsi kasvupind üle mitme aasta vähenenud. Tali- ja suvirapsi kasvupind kokku moodustas 89,1 tuhat ha, mis on 9,1 tuhat ha võrra ehk 9,3% väiksem.

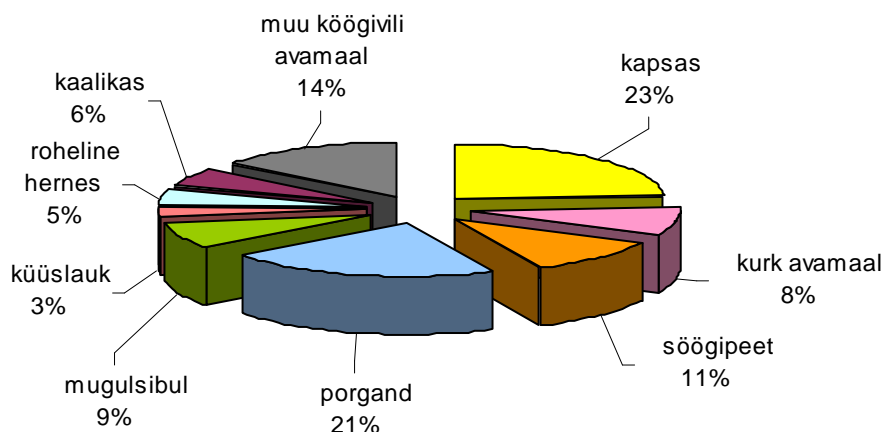
### **Rohusöödad**

Ühe- ja mitmeaastaseid söödakultuure kasvatati 2010. aastal 207,8 tuhat ha (sh 3,3 tuhat ha seemnekasvatuseks). Söödakultuuride pind suurenes võrreldes 2009. aastaga 57,9 tuhat ha võrra ehk 38,6%. Saaki (haljasmassi kaalus) saadi kokku 2 339 tuhat t, mis on 421,6 tuhat t võrra ehk 22% enam kui 2009. aastal. Haljasmassi saagiks ha kohta kujunes 2010. aastal 12,7 t, mis on 1,2% vähem kui 2009. aastal.

2011. aasta esialgsete andmete põhjal kasvatati ühe- ja mitmeaastaseid söödakultuure kokku 223 tuhat hektaril (sh 3,6 tuhat ha moodustas seemnekasvatus).

### **Avamaaköögiviljad**

Avamaaköögiviljade kasvupind oli 2010. aastal 2 796 ha (tabel 2), mis on 1,4% suurem kui eelmisel aastal. Enim kasvatati kapsast (679 ha) ning porgandit (588 ha) ning kokku moodustas nende kasvupind 44% avamaaköögiviljade kasvupinnast (joonis 3). Muid köögivilju kasvatati väiksematel pindadel.



Allikas: SA

### Joonis 3. Avamaaköögiviljade kasvupinna jaotumine 2010. aastal

Olulist suurenemist avamaaköögiviljade kasvupinna osas kokku 2010. aastal võrreldes 2009. aastaga ei olnud. 2010. aastal suurenes võrreldes eelneva aastaga kapsa kasvupind 6,5%, kaalika kasvupind 11%, avamaakurgi kasvupind 20%, roheline herne kasvupind 10% ja küüslaugu kasvupind 6%, vähenes aga söögipeedi 2% ja porgandi kasvupind 9%.

Tabel 2. Avamaaköögiviljade tootmine aastatel 2009-2010

Kultuur	2009			2010		
	kasvupind ha	saak t	saagikus kg/ha	kasvupind ha	saak t	saagikus kg/ha
Kapsas	637	18 770	29 466	679	16 635	24 499
Kurk avamaal	184	3 690	20 054	220	5 047	22 941
Söögipeet	318	7 158	22 509	311	5 835	18 762
Porgand	647	20 885	32 280	588	22 817	38 804
Mugulsibul	232	1 914	8 250	238	2 155	9 055
Küüslauk	66	74	1 121	70	110	1 571
Roheline hernes	121	158	1 306	133	91	684
Kaalikas	140	2 493	17 807	155	1 161	7 490
Muu köögivili avamaal	412	3 985	9 672	402	5 329	13 256
<b>Avamaaköögivili kokku</b>	<b>2 757</b>	<b>59 127</b>	<b>21 446</b>	<b>2 796</b>	<b>59 180</b>	<b>21 166</b>

Allikas: SA

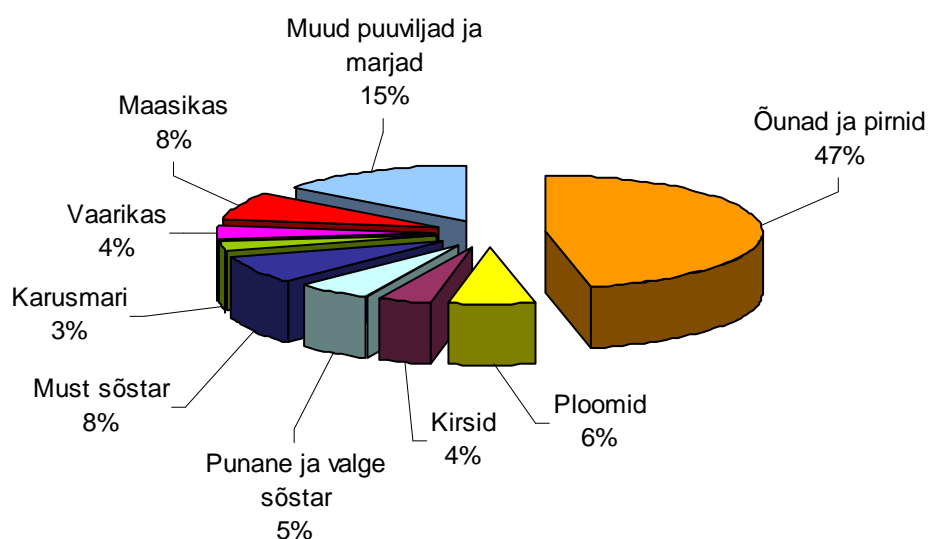
Köögiviljade kogusaak oli 2010. aastal 73 889 t, millest avamaaköögivili moodustas 80%. Kõige rohkem toodeti porgandit (22 817 t), mis on 9% enam kui 2009. aastal. Võrreldes 2009. aastaga suurenes ka küüslaugu (49%), avamaakurgi (37%) ja mugulsibula (13%) saak, vähenes aga kaalika (53%), roheline herne (42%), söögipeedi (18%) ja kapsa (11%) saak.

Avamaaköögiviljade keskmine saagikus oli 2010. aastal 21 166 kg/ha, mis on 1,3% madalam kui 2009. aastal.

Jõgeva SAI köögiviljasaakonna juhataja Ingrid Benderi hinnangul on käesolev aasta olnud avamaaköögiviljadele suhteliselt soodne. Soojanõudlikud köögiviljad nagu uba ning tomat kasvasid hästi ning ka peedi kasvuks on aasta olnud soodne, kuid ristõielistel taimedel (kapsas, redis, kaalikas) on esinenud palju kahjureid.

### Puuvili ja marjad

2010. aastal oli SA andmetel viljapuu- ja marjaaedade ning maasikate kasvupind kokku 7 093 ha, mis on 14,3% vähem kui 2009. aastal. Kõige rohkem vähenes õunaaedade kasvupind (23,3%), kuid kogupinnast moodustasid need endiselt suurima osa – 47% (joonis 4).



Allikas: SA

### Joonis 4. Puuvilja- ja marjakultuuride kasvupindade jaotumine 2010. aastal

Õunu ning pirne kasvatati 3 319 ha ning luuviljalisi 725 ha (tabel 3). Marjadest kasvatati kõige rohkem maasikaid (589 ha) ning musta sõstart (596 ha).

Puuvilja- ja marjasaak (sh maasikad) kokku oli 2010. aastal 5 071 t. Õuna- ja pirnisaak oli 1 983 t ning marjadest saadi enim saaki maasikatelt (1 275 t), mis moodustab kogu puuvilja- ja marjasaagist vastavalt 39% ja 25%. 2010. aasta saagikus oli madal (40% madalam kui 2009. aastal), kuna talvel valitsenud külm kahjustas oluliselt taimi. Saagikus vähenes enim punasel ja valgel sõstral – nende saagikus oli 27,5% 2009. aasta saagikusest. Suurem saak oli võrreldes 2009. aastaga kirssidel, karusmarjadel ning vaarikatel.

Käesoleva aasta puuvilja ja marjasaak töötab tulla parem kui eelmisel aastal. Marjapõõsaid kaitses talvel külmade eest paks lumikate ning kevadel ei esinenud taimede õitsemise ajal öökülmasid. Õunapuud olid kevadel õites ning viljaalgmeid oli palju, kuid õitsemise ajal valitsenud jahe ning tuuline ilm ei võimaldanud putukatel õisi tolmeldada. Seetõttu võib õunasaak jääda keskmisele tasemele. Kirsi- ja

murelisaak jääb käesoleval aastal tagasihoidlikuks, kuna talvekülmad tegid õiepungadele liiga.

**Tabel 3. Puuviljade tootmine aastatel 2009-2010**

Kultuur	2009			2010		
	kogupind, ha	saak, t	saagikus kg/ha	kogupind, ha	saak, t	saagikus kg/ha
Õunad ja pirnid	4222	5446	1333	3319	1983	615
Ploomid	540	686	1309	449	251	577
Kirsid	338	108	322	276	126	458
Punane ja valge sõstar	402	511	1274	384	134	350
Must sõstar	558	401	830	596	402	749
Karusmari	231	117	506	183	147	803
Vaarikas	219	213	1014	266	282	1085
Maasikas	597	1790	3163	589	1275	2245
Muud puuviljad ja marjad	1168	501	651	1031	471	609

Allikas: SA

Esimesed kodumaised maasikad saabusid juunis valitsenud soojade ilmade tõttu müügile juuni keskel, mis on tavapärasest veidi varem. Maasikaistandustes valmis sel aastal saak kiiremini ning maasikate põhihoogaeg oli juuli keskpaigaks läbi. Maasikasaak erines piirkonniti, kuid enamasti hindasid kasvatajad saaki heaks. Probleeme oli maasikaõielõikajaga, kes juuni alguse soojade ilmadega mõnel pool õisi kahjustasid, kuid seda vähemal määral kui eelmisel aastal.

## 2.2 Taimekasvatussaaduste tootjahinnad

Konjunktuuriinstituudi (EKI) andmetel 2011. aasta II kvartalis **teravilja tootjahinnad** (teraviljatööstustelt, -veskitelt ja teistelt teravilja kokkuostjatelt kogutavad tegelikud Eestis toodetud toidu- ja söödavilja keskmised ostuhinnad, mis on kaalutud iganädalaste ostukogustega ja ei sisalda käibemaksu) võrreldes I kvartaliga jätkasid tõusu. Võrreldes 2010. aasta II kvartaliga oli teravilja hind tõusnud enam kui kaks korda (va rapsi hind).

Toidunisu keskmine kokkuostuhind oli II kvartalis 232 €/t, mis on 6,5% kõrgem kui I kvartalis ning võrreldes eelmise aasta II kvartaliga 103% kõrgem. Söödanisu kokkuostuhind oli II kvartalis 237 €/t, mis on 11,4% kõrgem kui I kvartalis ning 109,9% kõrgem kui eelmisel aastal II kvartalis.

Toidurukki keskmine kokkuostuhind oli II kvartalis 195 €/t ehk 5,7% kõrgem kui eelmises kvartalis ja 123,2% kõrgem kui 2010. aasta II kvartalis. Söödarukki hinna kohta andmed puuduvad.

Toiduodra hinna kohta II kvartali andmed puuduvad. Söödaodra hind oli II kvartalis 194 €/t, mis on I kvartaliga võrreldes 3,5% ja eelmise aasta II kvartaliga võrreldes 111%.

Toidukaera keskmine kokkuostuhind oli 185 €/t ning see on 3,4% kõrgem võrreldes eelmise kvartaliga ning eelmise aasta II kvartaliga võrreldes 108,1% kõrgem. Söödakaera hind oli 147 €/t, mis oli I kvartaliga võrreldes 9,9% ja eelmise aasta II kvartaliga võrreldes 137,9% kõrgem.

Tritiku hinna kohta käesoleval aastal andmed puuduvad.

Rapsi hind oli II kvartalis 430 €/t, mis on I kvartaliga võrreldes 6,9% ja eelmise aasta II kvartaliga võrreldes 41,6% kõrgem (tabel 4).

**Tabel 4. Teravilja ja rapsi kokkuostuhinnad (töötajaettevõtete kaalutud keskmine), €/t käibemaksuta**

	II kvartal 2010	I kvartal 2011	II kvartal 2011	Muutus %	
				II kv 2011/ I kv 2011	II kv 2011/ II kv 2010
<b>NISU</b>	113	214	236	10,4	108,3
Toidunisu	114	218	232	6,5	103,0
Söödanisu	113	213	237	11,4	109,9
<b>RUKIS</b>	84	184	195	5,7	131,8
Toidurukis	87	184	195	5,7	123,2
Söödarukis	61	-	-		
<b>ODER</b>	92	187	194	3,6	111,1
Toiduoder	83	165	-		
Söödaoder	92	187	194	3,5	111,0
<b>KAER</b>	71	165	168	1,9	135,6
Toidukaer	89	179	185	3,4	108,1
Söödakaer	62	134	147	9,9	137,9
<b>TRITIK</b>	74	-	-		
<b>RAPS</b>	303	402	430	6,9	41,6

Allikas: EKI, PM

EL teravilja turuolukorra kohta vt lisa 1.

**Köögivilja tootjahinnad** (köögiviljakasvatajatelt kogutavad keskmised oma toodetud köögiviljade müügihinnad oma laos) on toodud tabelis 5.

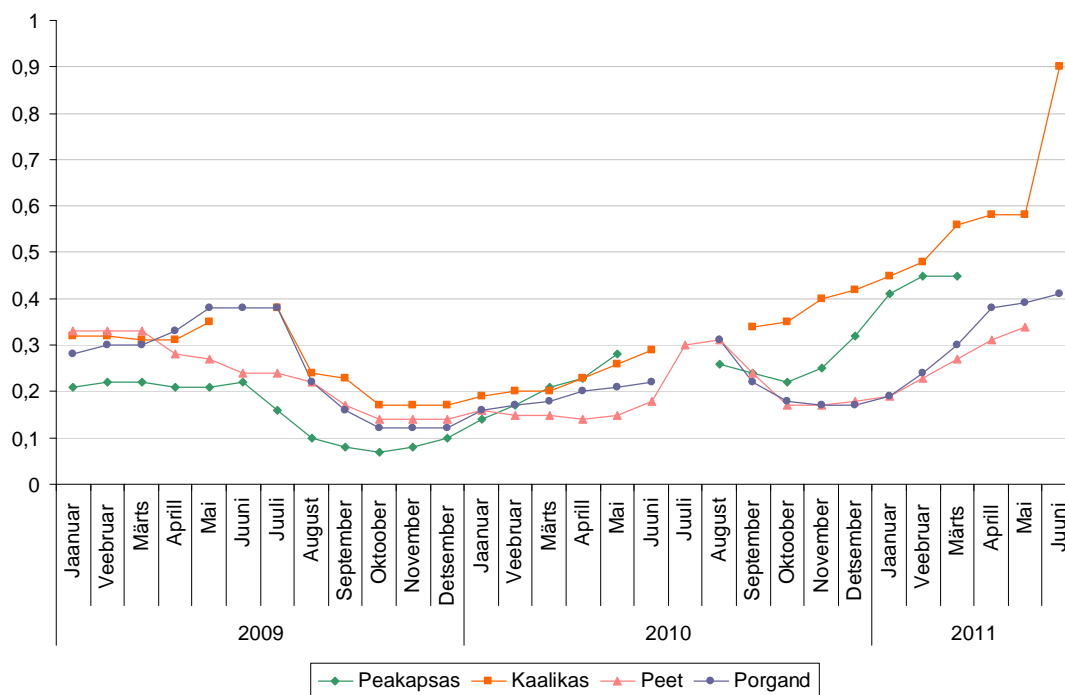
**Tabel 5. Köögivilja tootjahinnad käibemaksuta (tootjate aritmeetiline keskmine hind kuu lõpus), €/kg**

	I pa 2010	I pa 2011	Muutus võrreldes 2010 I pa, %	I kv 2011	II kv 2011	Muutus võrreldes 2011 I kv, %	Muutus võrreldes 2010 II kv, %
Peakapsas	0,19	0,42	121,1	0,42	0,39	147,1	
Porgand	0,18	0,31	72,2	0,24	0,39	41,2	85,7
Peet	0,15	0,26	73,3	0,23	0,32	53,3	112,5
Kaalikas	0,22	0,52	136,4	0,48	0,32	140	28,0
Kurk pikk	1,5	1,42	-5,3	1,69	1,31	-18	3,1
Kurk lühike	1,47	1,46	-0,7		1,46		-0,7
Tomat	1,67	1,41	-15,6		1,41		-15,6

Allikas: EKI, PM

2011. aasta I poolaastal olid kapsa, porgandi, peedi ja kaalika tootjahinnad eelmise aasta sama perioodiga võrreldes oluliselt kõrgemad, tomati ja kurgi tootjahinnad veidi madalamad. II kvartalis oli porgand ning peet tunduvalt kallimad kui eelmisel aastal samal ajal, kõrgemat hinda tuli maksta ka kaalika eest. Alates märtsist hakkas kurgi hind langema ning oli II kvartalis 23% odavam kui I kvartalis. Kodumaise tomati hind langes juunis võrreldes maiga 29%. Kodumaise tomati ja kurgi hinnalanguse üheks põhjuseks võib pidada 26. mail alguse saanud *E.coli* poolt põhjustatud köögiviljasektori kriisi, mis vähendas tarbimist ning tõi poekettidesse odava importkauba, mistõttu pidi ka kohalik tootja oma hinda langetama.

Võrreldes 2010. ja 2011 aasta I ja II kvartali hindasid on näha, et kõigi köögiviljade hinnad on käesoleval aastal olnud kõrgemad kui eelmisel aastal samal ajal. Hinnatõusu põhjuseks on kallinenud sisendhinnad (väetised, kütused) ning samuti kohaliku turu sõltuvus naaberturgudest (2010. aasta keskine saak Venemaal tekitas nõudluse, mis omakorda tõstis hindu).



Allikas: EKI

### Joonis 5. Avamaaköögiviljade tootjahinnad kuude lõikes (jaanuar 2009-juuni 2011) käibemaksuta (tootjate aritmeetiline keskmine hind kuu lõpus), €/kg

2011. aasta I poolaasta hinnad on olnud tõusutrendis (joonis 5). I poolaastal kallines enim porgand (116%) ning kaalikas (100%). Porgand kallines enim I kvartalis (58%), II kvartalis hinnatõus aeglustus (hind tõusis kolme kuuga 3 senti ehk 8%). Kaalika hind tõusis juuniks 0,9 euronit kg kohta ning oli 100% kallim kui jaanuaris. Kaalika kõrge hinna põhjuseks oli halb saagiaasta. Peedi hind tõusis keskmiselt 14,2% kuus ning maksis mais 79% enam kui jaanuaris.

## 2.3 Turukorraldus

Maikuuga lõppenud teravilja **sekkumiskokkuostu** 2010/2011 perioodi jooksul pakkumisi ei laekunud.

**Toiduabina** jaotatakse enim puudust kannatavatele isikutele 2011. aastal heategevusorganisatsioonide kaudu 600 t makarone, 325 t pudruhelbeid, 300 t nisujahu, 85 t mannat ja 55 t riisi. Programmi eelarve on kokku 782 938 eurot. Jaotamisega tegelevad sellised heategevusorganisatsioonid nagu SA Eesti-Hollandi Heategevusfond, Eesti Punane Rist, Eesti Lasterikaste perede liit, Domus Petri Kogu, Tartu Kolgata Baptistikogudus, SA Sotsiaaltöö Keskus Sõbra Käsi, Rapla Vabakogudus, Otepää Evangeelne Vabakogudus Palverändur, Selise Nelipüha Kogudus ja Kristlik Kodu Petrula.

2012. aasta toiduabi programmi rakendamiseks eraldas Euroopa Komisjon Eestile kokku 383,3 t lõssipulbrit ja 30 440 eurot rahalisi vahendeid piimatoodete ostmiseks turult. Koguväärtus 2012. aasta programmi rakendamiseks on 718 782 eurot. Teraviljataotlused neist toodete valmistamiseks lükati tagasi, kuna Euroopa sekkumisladudes teraviljavarud puudusid.

2011. aasta I poolal ei esitatud ühtegi **puu ja köögiviljatoodangu eksporditoetuse** taotlust. **Litsentsitaotlusi puu- ja köögivilja** (õun, küüslauk, kuivatatud köögivilja, banaan) importimiseks esitati 8 ning 7 neist rahuldati. Esitati 2 **impordikvoodi** taotlust (küüslauk), mis samuti rahuldati.

2011. I poolaastal kontrolliti **puu- või köögivilja turustusnõudeid** 1 677 partii osas. Kehtestatud tingimustele mittevastavaid partiidele tehti ettekirjutisi 13 korral (Rimi Eesti Food AS, Maxima OÜ, A-Selver AS). Nõuetele mittevastav puu- ja köögivilja pärines Hollandist, Hispaaniast, Belgiast, Senegalist, Marokost, Mehhikost, Tšiilist ja Eestist.

**Turustusnõuetele vastavuse sertifikaate** väljastati 97 partiile.

**Koolipuuviljakava** on EL koolitoiduprogramm, mille eesmärk on edendada laste tervislikku toitumist, sh vähendada laste ülekaalulisust. Eesti koolipuuviljakava strateegia on heaks kiidetud õppeaastateks 2010/2011 ning 2011/2012. Strateegiaga on võimalik tutvuda Põllumajandusministeeriumi veebilehel ([www.agri.ee](http://www.agri.ee)).

2011/2012 õppeaasta eelarve on EL poolt heaks kiidetud ning see on samas mahus kui eelnevatel aastatel. Käesoleval ning järgneval õppeaastal on koolipuuviljakava eelarve kokku 376 533 eurot - sellest 25% ehk 94 133 eurot kaetakse Eesti eelarvest ning 75% ehk 282 400 eurot EL eelarvest

Koolipuuviljakavaga liitunud õppeasutuste arv oli 2011. aasta I poolal 342 ning õpilaste arv 39 549, mis on 77% sihtrühmast.

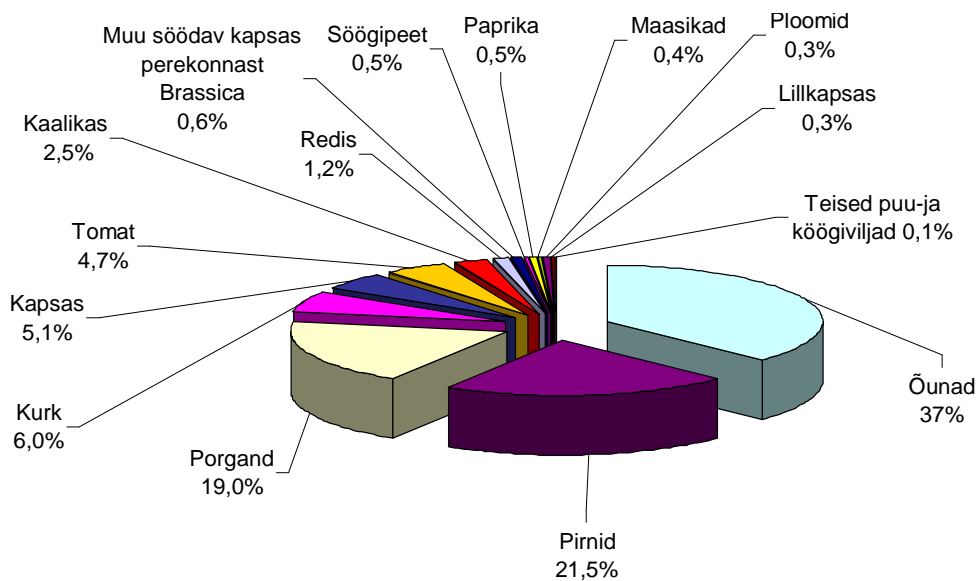
2011. aasta II kvartalis maksti koolipuuviljatoetust kokku 88 729, eurot, millest EL toetus oli 66 546 eurot ning Eesti kaasfinantseering 22 183 eurot.

2011. aasta I poolaastal taotleti koolipuuviljatoetust 146 555 eurot, mis on 38% eelarvest. Eelmise aasta sama ajaga võrreldes suurenes koolipuuviljatoetuse eelarvevahendite kasutamine 20%.

Koolipuuviljakava raames jagati I-IV klassi õpilastele 2011. aasta I pooles kokku 124 814 kg puu-ja köögivilja. Jagatud toodete valik oli mitmekesine (joonis 6) ning jagatud koguste põhjal oli eelistuse pingerida järgmine: õun, pirn, porgand, kurk, kapsas, tomat, kaalikas, redis, muu söödav kapsas perekonnast Brassica (rooskapsas), söögipeet, paprika, maasikas, ploom, lillkapsas, kaunviljad, nuikapsas, aedsalat, seller, kirss, jõhvikad, peasalat.

Käesoleva aasta märtsis muutus koolipuuviljakava taotlemise hüvitamise kord. Tulenevalt määruse (EL) nr 34/2011 artikli 1 lõikest 2 ei hüvitata alates taotlusperioodist 1.03-30.04.2011 koolipuuviljatoetusega käibemaksu.

Põllumajandusministeerium  
Põllumajandussektori 2011. aasta I poolaasta ülevaade



Allikas: PRIA

**Joonis 6. Puu- ja köögiviljade osakaal koolipuuviljakavas 2011. aasta I poolaastal**

### 3. Loomakasvatus

Liina Jürgenson, Kalev Karisalu, Ragne Lökk, Ahto Tilk, Urve Valdmaa

SA andmetel oli Eestis 2011. aasta 30. juuni seisuga 379,3 tuh siga, 244 tuh veist, 105,3 tuh lammast ja kitse ning 1 954,4 tuh lindu (tabel 6). Seega oli käesoleva aasta 30. juunil sigade arv 2% ja veiste arv 1% suurem kui eelmisel aastal samal ajal. Suurenes ka piimalehmade arv, mis on viimastel aastatel pidevalt langenud. Vähenes lammaste ja kitsede ning lindude arv, vastavalt 3% ja 7%.

**Tabel 6. Loomade ja lindude arv seisuga 30. juuni (tuhandetes)**

	2010	2011	2010/2011	
			+/-	2010=100%
Veised	242,0	244,0	2,0	101
sh piimalehmad	96,8	97,4	0,6	101
Sead	372,5	379,3	6,8	102
Lambad ja kitsed	108,5	105,3	-3,2	97
Linnud	2 094	1 954,4	-139,6	93

Allikas: SA

Põllumajanduse Registrite ja Informatsiooni Ameti (PRIA) andmetel<sup>1</sup> oli põllumajandusloomade registrisse 2011. aasta 30. juuni seisuga kantud 243 604 veist, sh 97 467 piimalehma, 14 486 lihatõugu lehma (sh ristandit), 78 249 lammast ja 3 236 kitse (tabel 7). Võrreldes eelmise aasta sama perioodiga on suurenenud kõikide loomade arv erinevates loomaliikide arv. Veiste koguarv on suurenenud 2 429 võrra, sh üle mitme aasta on suurenenud ka piimatõugu lehmade arv - 305 looma võrra. Piimatõugu lehma on kõige enam jätkuvalt Järva-, Lääne-Viru- ja Pärnumaal. Kõige enam suurenes piimatõugu lehmade arv Tartumaal - 1 193 looma võrra.

Lihatõugu lehmade (sh lihatõu ristandlehmad) arv suurenes eelmise aasta sama ajaga võrreldes 2 812 looma võrra. Lihatõugu ristandlehmade arv on aasta-aastalt suurenenud, moodustades käesoleva aasta 30. juuni seisuga juba üle poole lihatõugu lehmadest.

Lambaid kasvatatakse jätkuvalt kõige enam Saaremaal, kus eelmise aasta 30. juuni seisuga võrreldes on lammaste arv kasvanud 1 172 looma võrra. Samal ajal on lammaste arv vähenenud kõige enam Valgamaal - 1 593 looma võrra. Kitsi kasvatatakse kõige enam Pärnumaal, kus on 113 looma enam kui eelmisel aastal samal ajal. Kõige enam vähenes kitsede arv Põlvamaal, kus on nüüd vähem kui 100 kitse.

<sup>1</sup> Teatud erinevus Statistikaameti andmetest on tingitud asjaolust, et vastavalt põllumajandusloomade registri asutamise määrusele peavad loomapidajad, põllumajanduslooma tapmist ning loomsete jäätmete käitlemist korraldavad isikud andmed registrisse kandma 7 päeva jooksul arvates põllumajanduslooma märgistamise, EL liikmesriigist Eestisse toimetamise või registrisse kantavate andmete muutmise päevast, põllumajanduslooma tapmise või loomsete jäätmete käitlemise vastuvõtmise päevast. Lammas ja kits märgistatakse ja kantakse registrisse 6 kuu jooksul looma sünnist alates. Statistikaamet esitab andmed aga konkreetse kuupäeva seisuga loomakasvatuse valikvaatlusega kogutud ja töödeldud andmete alusel.

**Tabel 7 . Loomade arv maakondades 2011. aasta 30. juuni seisuga**

Maakond	Veised kokku	Piimatõugu lehmad	Lihatõugu lehmad	Lambad	Kitsed
Harju	13 113	4 850	918	6 099	165
Hiiu	4 907	674	1 160	4 123	152
Ida- Viru	5 918	2 054	479	1 875	194
Jõgeva	21 356	9 933	463	1 782	53
Järva	30 085	14 027	520	3 106	150
Lääne	11 526	3 024	1 793	3 820	373
Lääne- Viru	28 351	11 823	1 247	5 925	270
Põlva	14 076	6 399	392	5 138	91
Pärnu	24 558	10 207	1 419	5 365	782
Rapla	17 773	6 285	1 415	3 860	152
Saare	17 067	5 671	1 835	14 450	278
Tartu	17 050	7 825	239	5 416	168
Valga	10 670	3 862	746	6 694	78
Viljandi	17 843	7 702	882	4 745	87
Võru	9 311	3 131	978	5 851	243
<b>Kokku</b>	<b>243 604</b>	<b>97 467</b>	<b>14 486</b>	<b>78 249</b>	<b>3 236</b>

Allikas: PRIA

Kuigi veiste koguarv on suurenenud, siis veisekasvatajate arv on vähenenud - 2011. aasta 30. juuni seisuga oli kokku 4 919 veisekasvatajat (106 võrra vähem kui kolm kuud tagasi), nende seas oli 3 578 piimatõugu lehmade (100 loomakasvatajat kolme kuuga vähem) ja 1 191 lihatõugu (sh ristanud) lehmade kasvatajat (55 loomakasvatajat 3 kuuga rohkem). Lamba- ja kitsekasvatajaid on juurde tulnud - lambakasvatajaid oli 1 937 (20 loomakasvatajat kolme kuuga rohkem) ja kitsekasvatajaid 552 (kaks loomakasvatajat kolme kuuga rohkem).

### 3.1 Piimatootmine

Piima toodeti 2011. aasta I poolaastal 343 996 t, mis on viimase kolme aasta suurim näitaja. Eelmise aasta sama perioodiga võrreldes toodeti piima 5 827 t võrra rohkem ja see on tingitud nii piimalehmade arvu suurenemisest (30. juuni seisuga 1% rohkem kui möödunud aasta samal ajal) kui ka produktiivsuse tõusust - lehma kohta lüpsiti I poolaastal keskmiselt 3 494 kg piima, mis on 60 kg enam kui eelmisel aastal samal perioodil. Viimase viie aasta võrdluses on see ka kõrgeim keskmine piimakogus lehma kohta I poolaastal.

Piimatööstustele realiseeriti 2011. aasta I poolaastal 304,3 tuh t piima, mis on 6,1 tuh t võrra ehk 2% rohkem kui eelmisel aastal samal perioodil. Kokkuostetud piimast kuulus eliitsorti 66% (see osakaal suureneb aasta-aastalt) ning kõrgemasse sorti 33%. Kokkuostetud piim moodustas kogutoodangust 88%.

EL piima ja piimatoodete turukorraldusmeetmete ja hinnavõrdluste kohta vt lisa 2.

### 3.2 Lihatootmine

2011. aasta I poolaastal tapeti majapidamistes või müüdi lihatöötlemisettevõtetele tapaks 53 414 t (eluskaalus) loomi ja linde (tabel 8). Võrreldes 2010. aasta I poolaastaga toodeti liha eluskaalus 2,8 tuh t võrra ehk 5% rohkem. Vähenes veiseliha tootmine, suurenes aga nii linnu-, sea- kui ka lamba- ja kitseliha tootmine.

**Tabel 8. Lihatoodang eluskaalus I poolaastal (tonnides)**

	2010	2011	2010/2011	
			+/-	%
Tapaloomade ja -lindude eluskaal kokku	53 414	56 233	2 819	105
sh veised	11 692	9 217	-2 475	79
sead	30 582	34 016	3 434	111
lambad ja kitsed	584	609	25	104
linnud	10 556	12 391	1 835	117

Allikas: SA, PRIA

### Sealiha

2011. aasta 30. juuni seisuga oli on suurenenud sigade arv 6,8 tuh looma võrra eelmise aasta sama ajaga võrreldes. Sealiha toodeti 2011. aasta I poolaastal eluskaalus 34 016 t, mis on 3,4 tuh t ehk 11% rohkem kui eelmisel aastal samal perioodil.

Lihatöötlemisettevõtted ostsid kokku 175,5 tuh siga (9,1 tuh siga vähem võrreldes eelmise aasta sama perioodiga) ning neist saadi 13,8 tuh t liha. Sea lihakeha keskmine kaal oli 79 kg. Sealiha osatähtsus moodustas kogu lihatoodangust 60%.

Eelmise aasta sügisest maailmaturul alguse saanud teraviljahinna tõus ning sealiha hinna sesoonsusest tulenev liha hinna langus tekitasid sealihasektoris käesoleva aasta alguseks keerulise olukorra, mille leevendamiseks avas Euroopa Komisjon eraladustamise meetme. Seda võimalust kasutati ka Eestis - PRIA kiitis heaks 11 taotlust, mille alusel ladustati 272 294 kg sealiha, millest II kvartalis toodi turule 106 115 kg.

2011. aasta I poolaastal sündis 390,5 tuhat põrsast, mis on 16,8 tuh põrsa võrra rohkem kui eelmisel aastal samal perioodil ning see loob eeldused käesoleva aasta II poole sealihatoodangu mõningaseks kasvuks. Tõusnud on ka põrsaste hind - I poolaastal oli keskmine põrsa hind 38,71 eurot, mis on 1,54 euro võrra kõrgem hind kui 2010 I poolaastal. EL keskmine põrsa hinnaga (39,27 eurot) võrreldes on Eestis hind madalam, kuid vahe võrreldes eelmise aasta sama perioodiga on oluliselt vähenenud.

### Veiseliha

30. juuni seisuga oli veiste arv 2 tuh looma võrra suurem kui eelmisel aastal samal ajal. Veiseliha toodeti 2011. aasta I poolaastal eluskaalus 9 217 t, mis on eelmise aasta sama perioodiga võrreldes 2,5 tuh t võrra ehk 21% vähem. Veiseliha osatähtsus kogu lihatoodangust on langenud 16%-ni. Veiseliha toodangu langus on seotud veiste kokkuostu vähenemisega ja aasta-aastalt suurenenud elusveiste ekspordiga. Käesoleva aasta I poolaastal eksporditi kokku 17 308 looma, mis on 14% rohkem kui eelmisel aastal samal ajal. Kõige enam viidi veiseid Hollandisse ning mitte EL liikmesriikidest Türgi ja Venemaale. EL-st välja eksporditades on võimalik taotleda eksporditoetust ja seda võimalust meil ka kasutati.

Lihatöötlemisettevõtete kokkuostetud 14,4 tuh veisest (-2,4 tuh veist võrreldes 2010 I poolaastaga) saadi 3,4 tuh t liha ning keskmine rümba kaaluks kujunes 236 kg. Suure osa veiselihast (69%) moodustas lehmullikatelt ja lehmadel saadud liha.

### Lamba- ja kitseliha

30. juuni seisuga oli lammaste ja kitsede arv võrreldes eelmise aasta sama ajaga 3,2 tuh looma võrra vähenenud, kuid lihatoodang oli suurenenud. Lamba- ja kitseliha

toodeti 2011. aasta I poolaastal eluskaalus 609 t, mis on 25 t võrra ehk 4% enam kui eelmisel aastal samal perioodil. Lambakasvatusega tegelemiseks on Eestis sobivat rohumaad ning erinevate toetustega soodustatakse lambakasvatust, kuid siiski on lammaste ja kitsede arvukust silmas pidades kokkuost väga väike. Lihatöötlemisettevõtted ostsid kokku 2 tuhat lammast ja kitse ning neist saadi 35,8 t liha - keskmine rümba kaal oli 18 kg. Veterinaar- ja Toiduameti tunnustatud lammaste tapamaju on 14, millest kaks on saanud tunnustuse ka kitsede tapmiseks. Lambakasvatavad otsivad oma toodangu realiseerimiseks erinevaid võimalusi. Nii on võrreldes eelmise aasta I poolaastaga kasvanud lambaliha eksport ca kuus korda. Põhiliselt viiakse lambaliha Soome ja Taani.

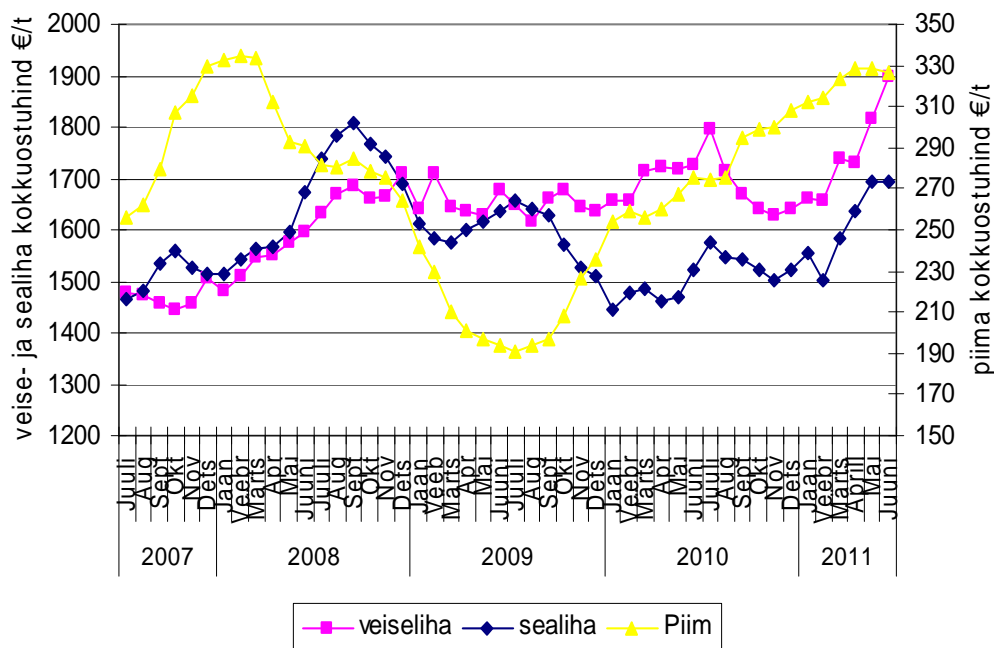
### **Linnuliha**

30. juuni seisuga oli lindude arv võrreldes eelmise aasta sama ajaga 139,6 tuh linnu võrra vähenenud, kuid linnuliha toodang suurenenud. Linnuliha toodeti 2011. aasta I poolaastal eluskaalus 12 391 t, mis on 1 835 t võrra ehk 17% enam kui eelmisel aastal samal perioodil. Linnuliha osatähtsus kogu lihatoodangust oli 22%. Lihatoodangu kasvu soosib nõudlus linnuliha järele, kuid tootja on silmitsi ka tugeva konkurentsiga. Käesoleva aasta I poolaastal ületas linnuliha import ekspordi ca kaks korda.

EL sea-, veise-, linnu- ja lambaliha turukorraldusmeetmete ja hinnavõrdluste kohta vt lisa 3, 4 ja 5.

### **3.3 Piima ja liha kokkuostuhinnad**

Piima keskmine kokkuostuhind oli käesoleva aasta I poolaastal 322,40 €/t, mis on 60,56 €/t ehk 23% kõrgem kui 2010. aasta samal perioodil. Juunis maksti piima eest 326,63 €/t, mis on 51,41 €/t ehk 19% enam kui eelmise aasta juunis. Veiseliha kokkuostuhind oli I poolaastal keskmiselt 1 749,47 €/t, mis on 40,07 €/t ehk 3% kõrgem kui eelmisel aastal samal perioodil. Sealiha kokkuostuhind oli keskmiselt 1 612,64 €/t, mis on 135,39 €/t ehk 9% kõrgem kui eelmisel aastal samal perioodil. Veiseliha kokkuostuhind oli käesoleva aasta juunis keskmiselt 1 900,39 €/t, mis on 172,86 €/t ehk 10% kõrgem kui eelmise aasta juunis. Sealiha kokkuostuhind oli juunis keskmiselt 1 692,07 €/t, mis on 167,60 €/t ehk 11% kõrgem kui eelmise aasta juunis.



Allikas: SA

**Joonis 7. Piima ja liha kokkuostuhinnad aastatel 2007-2011 kuude lõikes**

Liha kokkuostuhindade viimase nelja aasta aegrida (joonis 7) näitab, et alates 2007. aastast kokkuostuhinnad tõusid kuni 2008. aasta lõpuni ning olid 2009. aastal suhteliselt stabiilsed. Sea- ja veiseliha kokkuostuhinna osas suuri erinevusi kuni 2009. aasta viimase kvartalini ei olnud, kuid siis sealihha kokkuostuhind langes ning oli suhteliselt madal kuni käesoleva aasta aprillini, mil algas sealihha hinna osas väike tõus.

Piima kokkuostuhind on aga väga palju varieerunud. Piima kokkuostuhind tõusis oluliselt 2007. aasta viimases kvartalis, tõus jätkus ka 2008. aasta I kvartalis. Piima kokkuostuhinna järsk langus tekkis 2008. aasta II kvartalis ning langus jätkus 2009. aasta juulini - sealt alates on piima kokkuostuhind tõusutrendis. Vaadeldud perioodil oli piima kokkuostuhinna tipptase 2008. aasta veebruaris (keskmine hind 335 €/t) ja hinnapõhi 2009. aasta juulis (keskmine hind 191 €/t) kui hind langes maksimumtasemega võrreldes 43%.

### 3.4 Munatootmine

Mune toodeti käesoleva aasta I poolaastal 95 369 tuh tk, mis on 1,7 tuh muna võrra ehk 1,8% rohkem kui eelmisel aastal samal perioodil. 2011. aasta I poolaastal saadi kana kohta 134 muna, mis on 3 muna kana kohta rohkem kui eelmisel aastal samal ajal.

Kanamunade L ja M kategooria keskmine hind oli I poolaastal 100 €/100kg, mis on 2 eurot 100 kg kohta vähem võrreldes eelmise aasta sama perioodiga.

### 3.5 Turukorraldus

#### Piima ja piimatoodete turukorraldus

2011. aasta II kvartalis piima ja -toodete soodne turuolukord jätkus ning turuhinnad ületasid tuntuvalt sekkumishinna või virtuaalse sekkumishinna tasemeid. Vajadus

turule sekkumiseks puudus ning mitmed turukorraldusskeemid nii EL-s tervikuna kui ka Eestis kasutust ei leidnud.

**Või ja lõssipulbri sekkumiskokkuost** on iga-aastaselt 1. märtsist kuni 31. augustini rakendatav turukorralduslik meede. Kokku ostetakse fikseeritud hinnaga 2,22 €/kg kuni 30 tuh t võid ning hinnaga 1,70 €/kg 109 tuh tlõssipulbrit. Peale nende koguste täitumist võib kokkuost jätkuda (Euroopa Komisjoni ettepanekul) pakkumismenetluse kaudu.

Kõrgete turuhindade tõttu huvi sekkumiskokkuostu vastu puudus. Teatavat huvi ilmutati sekkumislaost pakkumismenetluse teel lõssipulbri müügi vastu, kuid pakkumiste madala taseme tõttu 2011. aasta II kvartalis enam midagi välja ei müüdnud. Juunis lõpetati üldse lõssipulbri laost müük (või müük lõpetati juba 2010. aasta septembris) ning allesjäänud lõssipulber jäeti 2011. ja 2012. aasta toiduabi programmide raames kasutamiseks. Eesti sekkumisladudes oli toiduabiks määratud kogused mai lõpu seisuga 182 t võid ning 1 173 t lõssipulbrit.

**Piimatoodete eksporditoetusi** makstakse maailmaturu- ja EL turuhinna vahe ulatuses ettevõtjatele piimatoodete viimisel kolmandate riikide turgudele. 2011. aasta II kvartalis püsis hinnavahe olematu või mõne toote (lõssipulber, juust) osas teiste peamiste pakkujate hind isegi ületas EL hinda ning seetõttu püsisid nii ette fikseeritud kui ka pakkumismenetluse kaudu taotletavad eksporditoetuse määrad nullis.

**Või eraladustamine** on turukorralduslik meede, kus või pakuja kõrvaldab tooted teatud ajaks turult ning saab selle eest toetust.

1. märtsist algaval ja 15. augustil lõppeval või ladustamisperioodil makstakse 2011. aastal fikseeritud tasu ladustamislepingu sõlmimisel 18,06 €/t ning iga päeva kohta ladustamise tasu 0,35 €/t.

Eestis skeemi vastu ka II kvartalis huvi ei tundud (EL kümnes liikmesriigis sõlmiti II kvartalis lepinguid 59,1 tuh t või ladustamiseks, kokku oli kvartali lõpu seisuga 2011. aastal sõlmitud lepinguid 77,4 tuh t või ladustamiseks).

**Piima tootmiskvoot** on EL ühise piimanduspoliitika meede, mille eesmärgiks on tootmismahu piiramise kaudu piimaturu stabiliseerimine.

Eesti piimakvoodi suuruseks 1. aprillist 2011 alanud kvoodiaastal on 679 272 t, sellest 671 484 t tarnekvooti ning 7 788 t otseturustamiskvooti. PRIA esialgsetel andmetel täideti kvoodiaasta kahe esimese kuuga tarnekvooti 104 051 t (2,1% rohkem kui eelmisel aastal samal ajal) ning otseturustamiskvooti 1000 t.

**Koolipiimatoetuse** eesmärgiks on soodustada lasteaialaste ning kooliõpilaste hulgas piima ja piimatoodete tarbimist ning samuti võimaldab koolipiimatoetus lasteaialastele ning õpilastele pakkuda abiskeemi raames lubatavaid tooteid soodsama hinnaga. Koolipiima tooteid võib pakkuda lasteaialastele, I-XII klassi õpilastele ning põhihariduse baasil kutseõppeasutuses õppivatele õpilastele.

2011. aasta I poolaastal oli koolipiimatoetuse skeemis osaleva 1 003 õppeasutuse kaudu potentsiaalsete koolipiima tarbivate õpilaste arv 209 565 (tabel 9), mis on 94% kogu 2010/2011 õppeaasta sihtrühmast.

**Tabel 9. Koolipiimatoetuse skeemiga liitunud õppeasutuste ja õpilaste arv 2011. aasta I poolaastal**

Õppeasutus	Õppeasutuste arv	Õpilaste arv
Lasteaiad	480	49 057
Lasteaed- põhikool	7	657
Lasteaed- algkool	49	3 475
Gümnaasiumid-keskkoolid	204	112 075
Kutsekoolid	16	7 369
Põhikoolid	173	24 891
Algkoolid	74	12 041
<b>KOKKU</b>	<b>1003</b>	<b>209 565</b>
<b>Muutus võrreldes 2010. aasta lõpu seisuga</b>	<b>-</b>	<b>-1 513</b>

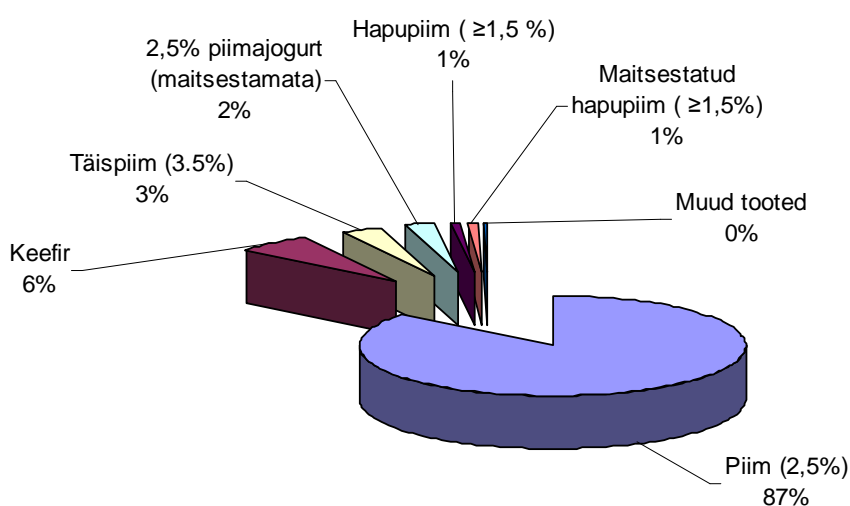
Allikas: PRIA

Koolipiimatoetuse skeemi raames tarbitud piimatoodete eest maksti 2011. aasta I poolaastal toetust kokku 808,14 tuh eurot, millest EL toetuse osa moodustas 359,04 tuh eurot ja Eesti riigi eelarvest makstav täiendav toetus 449,1 tuh eurot.

Koolipiimatoetust saab taotleda piimale, maitsestatud (kakao, puuviljamahla või maitselisandiga) piimale, hapupiimale ja maitsestatud hapupiimale (vähemalt 1,5% rasvasisaldusega), maitsestatamata jogurtile ning keefirile. 2011. aasta (jaanuar-aprill) andmete põhjal on koolipiimatoodete tarbimise osakaal erinevate koolipiimatoodete lõikes välja toodud joonisel 8.

Tagasiulatuvalt käesoleva aasta 1. maist kehtima hakanud Eesti siseriikliku koolipiimatoetuse määruse tehnilise muudatusega viidi Eesti koolipiimatoetuse arvestuslik ühik samadele alustele EL seadusandluses kasutatud toetusmäära ühikuga. Toetusmäär moodustub koolipiimatoetuse skeemis muudetud ühikulise arvestuse kohaselt järgmiselt:

- EL toetus sõltumata tarbitud tootest 18,15 €/100kg;
- Eesti lisatoetuse määr 25,24 €/100kg;
- Kokku makstakse 100 kg tarbitud toote kohta toetust 43,39 €.



Allikas: PRIA

**Joonis 8. Koolipiimatoodete osakaal skeemis 2011. aasta I poolaastal**

**Veiseliha eksporditoetuse eelkinnitusega litsentse** väljastas PRIA käesoleva aasta I poolaastal 8, kõik need olid CN-koodiga 0102 10 10 9140 elusveiste ekspordiks, sihtkohtadeks Venemaa (259 looma) ja Türgi (164 looma).

Komisjoni määruse (EÜ) nr 412/2008 (millega avatakse töötlemiseks ettenähtud külmutatud veiseliha imporditariifikvoot ja sätestatakse selle haldamine) alusel väljastas PRIA ühele ettevõttele litsentse CN-koodiga 0202 30 90 külmutatud veiseliha 55 000 kg **impordiks** Uruguaist.

Sama määruse alusel taotles üks ettevõtte impordiõigusi 150 000 kg töötlemiseks ettenähtud külmutatud veiseliha impordiks uueks kaubandusaastaks (1. juuli 2011-30. juuni 2012). Taotlus rahuldati 100%.

Komisjoni määruse (EL) nr 68/2011 (millega määratakse eelnevalt kindlaks sealihaga eraladustusabi summa) alusel esitati PRIAle 13 taotlust **sealiha eraladustamiseks**. Esitatud taotlustest kvalifitseerus 11, mille alusel on ladustatud 272 294 kg sealihaga. Nimetatud kogusest vabastati juunis laost 126 115 kg.

## 4. Põllumajanduse majandusnäitajad

Kristel Bankier, Urve Valdmaa

### 4.1 Põllumajanduse tootjahinna ja ostuhinna indeksid

Põllumajandussaaduste tootjahinnaindeks iseloomustab Eestis toodetud põllumajandussaaduste müügihindade muutust.

**Tabel 10. Põllumajandussaaduste tootjahinnaindeksi muutus 2011. aasta II kvartalis võrreldes eelmise aasta I kvartaliga**

Põllumajandussaadus	Tootjahinnaindeksi muutus, % II kvartal 2010- II kvartal 2011
Taimakasvatus	57,4
Teravili (k.a. seeme)	98,8
Tehnilised kultuurid	49,8
Köögivilid ja aiandussaadused	30,1
Puuvili ja marjad	-10,7
Kartul (k.a. seeme)	95,3
Loomakasvatus	17,6
Loomad lihaks	11,2
Piim	22,9
Munad	-6,8
Kokku	24,4

Allikas: SA, PM

Põllumajandussaaduste tootjahinnaindeksi muutus 2011. aasta II kvartalis võrreldes eelmise aasta I kvartaliga oli 24,4%, sealhulgas taimekasvatuses 57,4% ja loomakasvatuses 17,6%. Tootjahinnaindeksi langus oli vaid puuvilja ja marjade (10,7%) ning munade (6,8%) osas, muude saaduste tootjahinnaindeksid aga kasvasid. Eriti suur tõus võrreldes eelmise aasta sama perioodiga oli kartuli (95,3%) ning teravilja (98,8%) osas.

**Tabel 11. Põllumajandussaaduste tootmise vahendite ostuhinnaindeksi muutus 2011. aasta II kvartalis võrreldes eelmise aasta II kvartaliga**

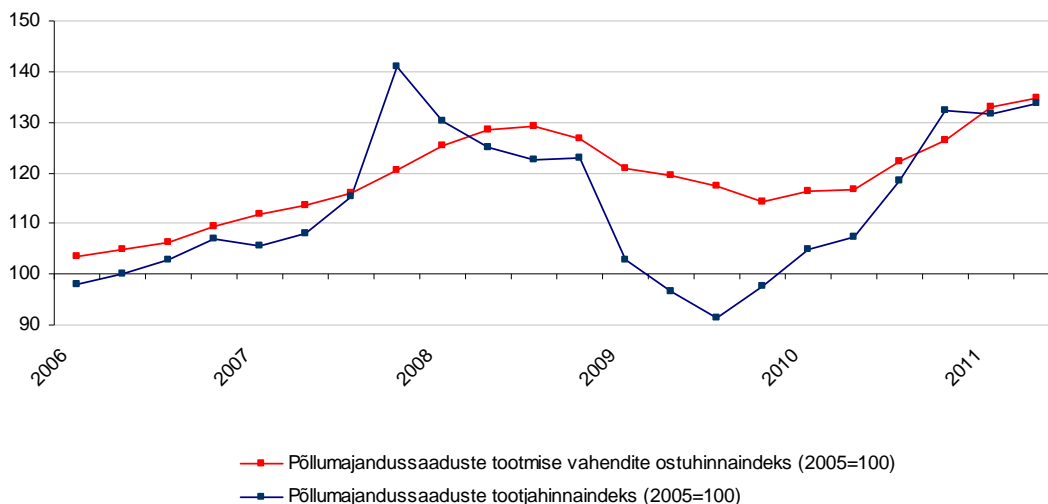
	Ostuhinnaindeksi muutus, % II kvartal 2010- II kvartal 2011
Seeme	13,0
Energia, kütus, määrdeained	14,8
Väetis ja pinnaseparandaja	21,2
Taimekaitsevahendid	1,0
Veterinaarkulud	7,9
Loomasööt	32,3
Seadmete hooldus, remont ja materjalid	5,9
Ehitiste hooldus ja remont	3,2
Muud kaubad ja teenused	0,7
Kokku	15,4

Allikas: SA, PM

Põllumajandussaaduste tootmise vahendite ostuhinnaindeks, mis iseloomustab põllumajandusäriühingute kuluartiklite hinnamuutusi, kasvas 2011. aasta II kvartalis

võrreldes eelmise aasta II kvartaliga 15,4%. Tõus oli suurim loomasööda (32,3%), väetise ja pinnaseparandaja (21,2%), energia, kütuse ja määrdeainete (14,8%) ning seemne (13,0%) osas.

Põllumajandussaaduste tootjahind tõusis II kvartalis võrreldes eelmise aasta sama perioodiga 24,4% ning põllumajandussaaduste tootmise vahendite ostuhind 15,4%.



Allikas: SA

### Joonis 9. Põllumajandussaaduste tootmise vahendite ostuhinnaindeksite ja põllumajandussaaduste tootjahinnaindeksite muutus aastatel 2006-2011 kvartalite lõikes

Kui vaadata joonist 9, mis kajastab põllumajandussaaduste tootjahinnaindeksi ja põllumajandussaaduste tootmise vahendite ostuhinnaindeksi muutust viimase viie aasta jooksul, siis on näha, et põllumajandussaaduste tootjahinnaindeksite osas on 2010. aasta jooksul olnud oluline tõus ning 2011. aastal on hinnaindeksite osas vaid väike kasv.

## 4.2 Loomakasvatuse täiendavad otsetoetused

Loomakasvatusele makstavate täiendavate otsetoetuste eesmärk on hüvitada loomakasvatajatele osaliselt nende kulutused ja tõsta sellega nende konkurentsivõimet. Tootmisest lahtiseotud ehk ajaloolisel referentsil põhinevate täiendavate otsetoetuste eesmärgiks on tootjate sissetuleku säilitamine ja et nende tootmisotsused lähtuksid eelkõige turunõudlusest.

2011. aastal makstakse loomakasvatusele viit erinevat täiendavat otsetoetust, millest kaks (ammlehma kasvatamise ja ute kasvatamise täiendav otsetoetus) on seotud taotlemise aastal kasvatatavate loomade arvuga ja kolm ajaloolise referentsiga (veise, piima ja ute täiendav otsetoetus). Veise, piima ja ute täiendava otsetoetuse puhul määrati 2010. aastal täiendava otsetoetuse toetusõigused võttes arvesse:

1. 31. märtsi 2007. aasta seisuga määratud piima tootmiskvoot kilogrammides (aluseks piima täiendavale otsetoetusele);
2. 2006. aastal veise kasvatamise täiendava otsetoetuse menetlemise käigus kindlaks määratud veiste loomühikute (lü) ja ammlehma kasvatamise täiendava otsetoetuse taotluse menetlemise käigus kindlaks määratud nende piimalehmade lü, kes olid 14. veebruari 2006. aasta seisuga lihaste jõudluskontrolli all ja kellel oli nimetatud tähtpäevale eelnenud aasta jooksul

sündinud vähemalt 50%-lise lihatõu veresusega vasikas (aluseks veise täiendavale otsetoetusele);

2007. aastal ute kasvatamise täiendava otsetoetuse menetlemise käigus kindlaks määratud uttede arv, mis ei ole väiksem kui kümme (aluseks ute täiendavale otsetoetusele).

Loomakasvatuse täiendavate otsetoetuste toetusõigused on üks kord võõrandatavad ja päritavad.

Lisaks täiendavatele otsetoetustele makstakse 2011. aastal vastavalt Nõukogu määruse (EÜ) 73/2009 artikli 68 võimalustele piimasektori eritoetust, mis määratakse detsembris 2011.

Põllumajandusministri 17. veebruari 2011. aasta käskkirjaga nr 42 kehtestati riigieelarvest eraldatud rahaliste vahendite jaotus toetuse liikide kaupa. Vastavalt ministri käskkirjale kehtestas PRIA peadirektor 23. mai 2011. aasta käskkirjaga nr 12-6/602 loomakasvatuse täiendavate otsetoetuste ühikumäärad. Tabelis 12 on võrdlusena toodud lisaks 2011. aasta kehtestatud ühikumääradele ka aastatel 2004-2010 kehtestatud täiendavate otsetoetuste ühikumäärad toetusliikide lõikes.

**Tabel 12. Loomakasvatuse täiendavate otsetoetuste ühikumäärad aastatel 2004-2011**

	2004	2005	2006	2007	2008	2009	2010	2011
Ammlehma kasvatamise täiendav otsetoetus (€/veis)	69,28 (koef 1,4)	87,18	114,07	120,73	128,65	63,76	82,51	79,24
Veise kasvatamise täiendav otsetoetus (€/koef 1)	49,49	50,61	48,57	x	x	x	x	x
Veiste loomühikute alusel makstav täiendav otsetoetus (€/lü)	x	x	x	78,61	97,47	59,99	x	x
Veise täiendav otsetoetus (€/lü kohta)	x	x	x	x	x	x	77,54	82,62
Piimalehma kasvatamise täiendav otsetoetus (€/lehm <sup>1</sup> )	68,07	65,79	0,02	x	x	x	x	x
Piima tootmiskvoodi alusel makstav täiendav otsetoetus (€/kvoodi kg)	x	x	x	0,026	0,028	0,015	x	x
Piima täiendav otsetoetus (€/kvoodi kg)	x	x	x	x	x	x	0,017	0,020
Ute kasvatamise täiendav otsetoetus (€/utt)	14,01 <sup>2</sup>	13,68	14,14	14,00	14,00	9,18	10,19	11,4
Ute täiendav otsetoetus (€/utt)	x	x	x	x	3,39	3,29	5,35	4,94

1 - rahvuslik skeem, maksti enne ELga liitumist

2 - 2004. a lamba kasvatamise täiendav otsetoetus

Allikas: PM

Loomakasvatuse täiendavaid otsetoetusi sai taotleda ajavahemikul 2.-21. märtsini. Põllumajandusministri 21. detsembri 2009 määruse nr 130 kohaselt tegi PRIA loomakasvatuse täiendavate otsetoetuste määramise otsused 30. maiks 2011 ja toetused makstakse välja hiljemalt 30. septembriks 2011.

Täiendavateks otsetoetusteks loomakasvatusele ja taimekasvatusele kokku eraldati riigieelarvest 2011. aastal 35,81 mln eurot, mis moodustab 82,3% maksimaalsest täiendavateks otsetoetusteks lubatud tasemest.

Loomakasvatuse täiendavaid otsetoetusi määrati 2011. aastal 30. mai seisuga kokku 20,92 mln eurot, mis on 11,4% enam kui 2010. aastal ja moodustab kogu täiendavateks otsetoetusteks eraldatud summast 58%.

Tabelis 13 on toodud andmed aastatel 2004-2011 määratud summade kohta toetusliikide lõikes. Loomakasvatusele täiendavate otsetoetuste määramiseks on toetusvahendeid kokku aastatel 2004-2011 suunatud 146,1 mln eurot, sh piimatootjatele 90,43 mln eurot, veisekasvatusele 51,54 mln eurot ja lambakasvatusele 4,10 mln eurot.

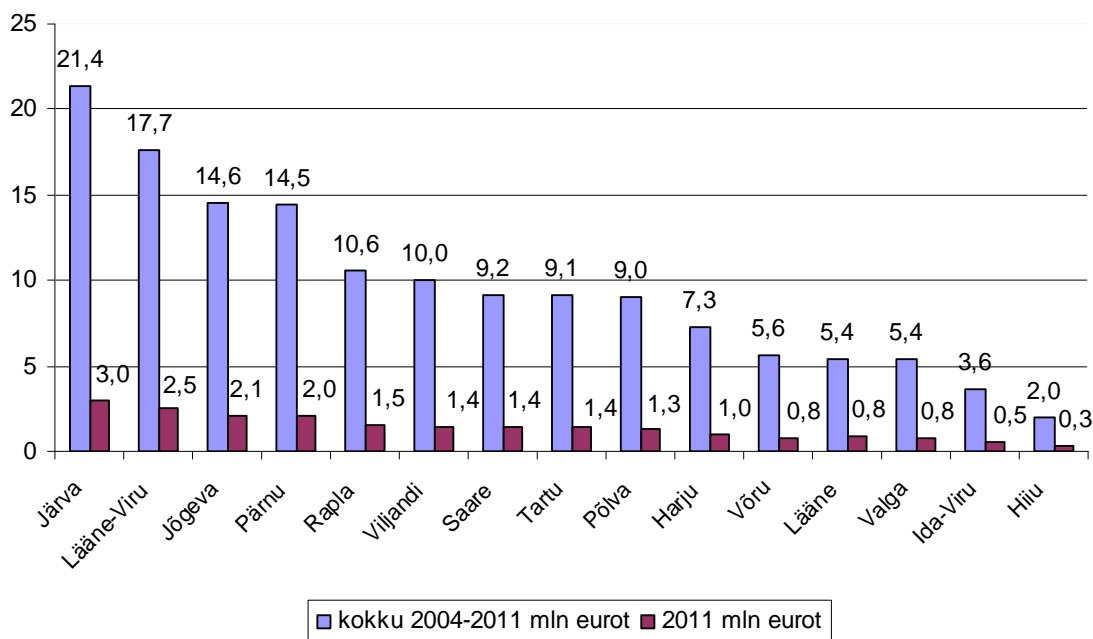
**Tabel 13. Loomakasvatuse täiendavate otsetoetuste määratud summad toetuste liikide lõikes aastatel 2004 – 2011, mln eurot**

Täiendav otsetoetus	2004	2005	2006	2007	2008	2009	2010	2011
Ammlehma kasvatamise täiendav otsetoetus		0,48	0,87	1,31	1,80	1,12	1,71	1,95
Veise kasvatamise täiendav otsetoetus	4,91	4,20	3,79					
Veiste loomühikute alusel makstav täiendav otsetoetus				5,96	7,28	4,46		
Veise täiendav otsetoetus							5,69	6,01
Piimalehma kasvatamise täiendav otsetoetus	6,92	7,01*	10,07					
Piima tootmiskvoodi alusel makstav täiendav otsetoetus				16,12	17,70	9,63		
Piima täiendav otsetoetus							10,74	12,26
Ute kasvatamise täiendav otsetoetus	0,26	0,35	0,42	0,52	0,57	0,40	0,46	0,55
Ute täiendav otsetoetus					0,12	0,11	0,18	0,16
<b>Kokku</b>	<b>12,10</b>	<b>12,04</b>	<b>15,14</b>	<b>23,91</b>	<b>27,47</b>	<b>15,74</b>	<b>18,78</b>	<b>20,92</b>

\* 2005 aastal maksti piimalehma kasvatamise täiendavat otsetoetust veise kasvatamise täiendava otsetoetuse raames (summa on arvestuslik)

Allikas: PM

Kõige enam on loomakasvatuse täiendavaid otsetoetusi perioodil 2004-2011 määratud Järvamaa tootjatele (21,39 mln eurot ehk 14,7%) ja kõige vähem Hiiumaa tootjatele (2,02 mln eurot ehk 1,4% kogusummast). Ka 2011. aastal määrati enim loomakasvatuse täiendavaid otsetoetusi Järvemaal (14,3% kogu toetuste summast) ja vähim Hiiumaal (1,6%). Joonisel 10 on kujutatud määratud toetussummade jagunemine perioodil 2004-2011 kokku ja 2011. aastal maakondade lõikes.



Allikas: PRIA, seisuga 30. mai 2011

### Joonis 10. Loomakasvatuse täiendavate otsetoetuste määratud summad maakondade lõikes aastatel 2004-2011 kokku ja 2011. aastal (mln eurot)

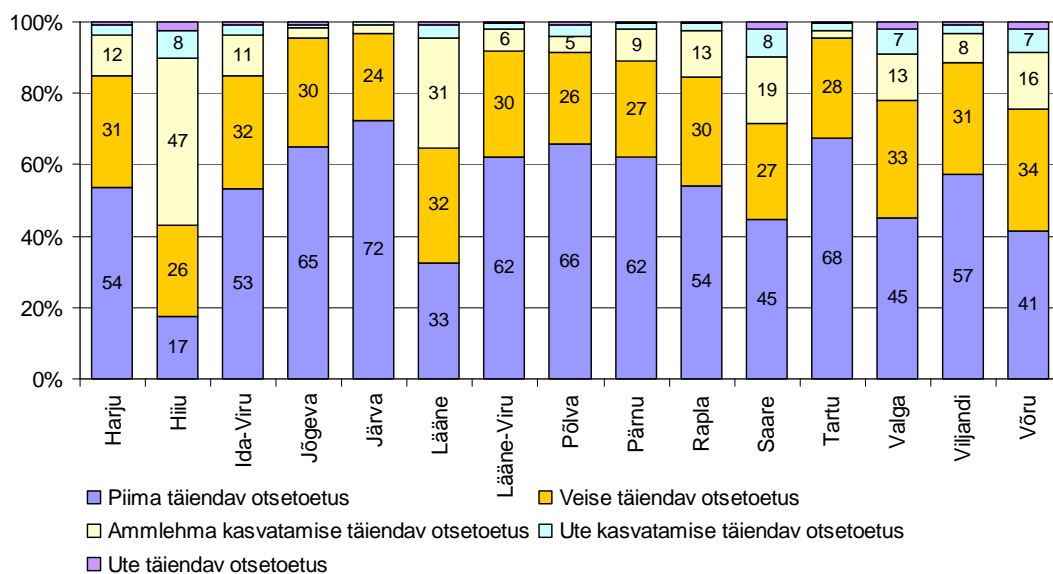
Erinevate loomakasvatuse täiendavate otsetoetuste osatähtsust maakonnas määratud toetuste kogusummas iseloomustab joonis 11. Tootmisest lahtiseotud loomakasvatuse täiendavate toetuste osatähtsus moodustas nii 2010. aastal kui ka 2011. aastal kogusummast 88%. Suuremad erinevused on Järvamaal, kus tootmisest lahtiseotud toetused moodustavad 97%, ja Hiiumaal alla poole (45%) kogusummast. Erinevuse põhjustab piirkondades väljakujunenud tootmissuund - spetsialiseerumine enim piimakarja, veise- või lambakasvatusele.

Loomakasvatuse täiendavatest otsetoetustest moodustab kõige suurema osa tootmisest lahtiseotud piima täiendav otsetoetus (59%), mille osakaal moodustab peaaegu kaks kolmandikku kolmes maakonnas - suurim Järvamaal (72%), järgnevad Tartu- (68%) ja Põlvamaa (66%). Alla poole loomakasvatuse täiendavate otsetoetuse kogusummast moodustab see viies maakonnas (Hiiumaa, Lääne-, Saare-, Valga-, ja Võrumaal), väikseim on vastav osakaal Hiiumaal (17%).

Ka veise täiendav otsetoetus moodustab olulise osa (29%) kogu loomakasvatusele suunatud toetussummast. Maakondadest on antud toetuse osatähtsus madalaim Järvamaal (24%), kõrgeim Võrumaal (34%).

Ute täiendav otsetoetus on väga väikese osatähtsusega (1% kogu loomakasvatusele suunatud toetussummast), jäädes 0,2-2,3% vahemikku maakondades määratud loomakasvatuse täiendavate otsetoetuste kogusummast. Esile võib tõsta saared ja Võru- ning Valgamaa, kus antud toetuse osatähtsus on üle 2%.

Tootmisega seotud toetustest moodustab ammlehma kasvatamise täiendav otsetoetus 9% kogu loomakasvatuse täiendavate otsetoetuste summast. Maakondadest võib esile tõsta jällegi Hiiumaa ja Läänemaa, kus vastavalt 47% ja 31% loomakasvatuse täiendavatest otsetoetustest makstakse ammlehmakasvatajatele. Väikseim on osatähtsus Tartumaal (2%).



Allikas: PRIA, PM

**Joonis 11. Erinevate loomakasvatuse täiendavate otsetoetuste osatähtsus maakondades kokku määratud toetussummast 2011. aastal (%)**

Ute kasvatamise täiendav otsetoetus moodustab ligi 3% loomakasvatuse täiendavatest otsetoetustest. Sealjuures Hiiu- ja Saaremaal oli toetuse osatähtsus 8% ja Järvemaal jäi osatähtsus alla 1%.

Kokkuvõtvalt on tabelis 14 toodud andmed heakskiidetud taotluste, toetusõiguslike ühikute ja määratud summade kohta toetusliikide lõikes maakonniti.

**Tabel 14. Loomakasvatuse täiendavad otsetoetused 2011. aastal maakonniti**

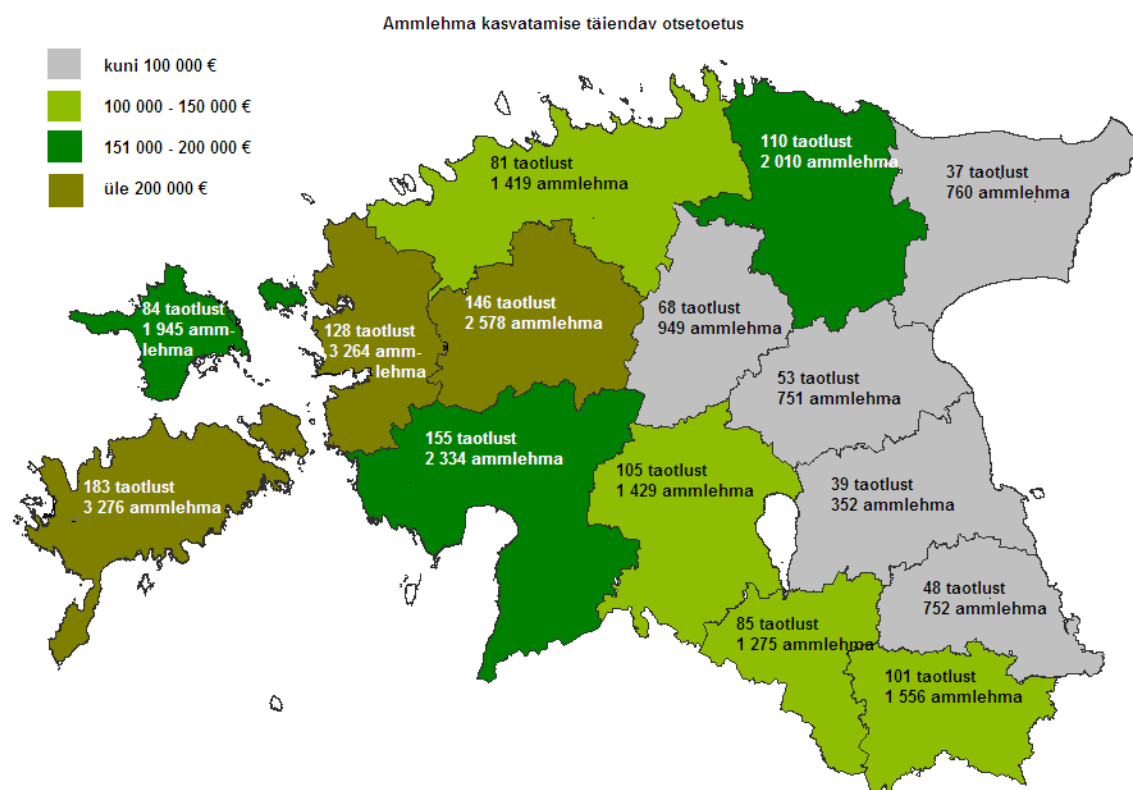
		Ammlehma kasvatamise täiendav otsetoetus	Ute kasvatamise täiendav otsetoetus	Piima täiendav otsetoetus	Veise täiendav otsetoetus	Ute täiendav otsetoetus
Harju	Heakskiidetud taotlusi	81	51	75	162	32
	Heakskiidetud ühikuid	1 419	2 346	26 531 327	3 697	1 478
	Määratud summa, €	112 442	26 744	520 014	305 438	7 301
Hiiumaa	Heakskiidetud taotlusi	84	66	28	122	50
	Heakskiidetud ühikuid	1 945	2 305	2 929 157	1 022	1 524
	Määratud summa, €	154 122	26 277	57 411	84 429	7 529
Ida-Viru	Heakskiidetud taotlusi	37	17	31	134	10
	Heakskiidetud ühikuid	760	1 293	14 219 490	2 017	789
	Määratud summa, €	60 222	14 318	278 702	166 611	3 898
Jõgeva	Heakskiidetud taotlusi	53	35	94	271	22
	Heakskiidetud ühikuid	751	1 839	69 541 187	7 729	3 043
	Määratud summa, €	59 509	20 873	1 363 007	638 586	15 032
Järva	Heakskiidetud taotlusi	68	29	101	209	22
	Heakskiidetud ühikuid	949	1 975	110 777 886	8 792	1 141
	Määratud summa, €	74 644	21 634	2 171 247	726 416	5 637
Lääne	Heakskiidetud taotlusi	128	47	53	221	35
	Heakskiidetud ühikuid	3 264	2 617	13 969 177	3 245	1 436
	Määratud summa, €	258 311	29 834	273 796	268 085	7 094
Lääne-Viru	Heakskiidetud taotlusi	110	20	117	347	14
	Heakskiidetud ühikuid	2 010	3 788	80 205 058	9 031	1 460
	Määratud summa, €	159 272	43 183	1 572 019	746 182	7 212
Põlva	Heakskiidetud taotlusi	48	47	87	269	43
	Heakskiidetud ühikuid	752	3 555	44 057 506	4 043	2 286
	Määratud summa, €	59 588	40 527	863 527	334 024	11 293
Pärnu	Heakskiidetud taotlusi	155	80	147	383	60
	Heakskiidetud ühikuid	2 334	2 769	64 799 676	6 587	1 951
	Määratud summa, €	184 946	31 407	1 270 074	544 193	9 638
Rapla	Heakskiidetud taotlusi	146	56	147	356	45
	Heakskiidetud ühikuid	2 578	2 417	42 297 448	5 670	1 748
	Määratud summa, €	204 281	27 392	829 030	468 472	8 635
Saaremaa	Heakskiidetud taotlusi	183	193	138	364	157
	Heakskiidetud ühikuid	3 276	9 366	31 462 468	4 460	5 689
	Määratud summa, €	259 590	106 772	616 664	368 507	28 104
Tartu	Heakskiidetud taotlusi	39	61	68	218	42
	Heakskiidetud ühikuid	352	2 283	49 921 367	4 925	1 623
	Määratud summa, €	27 892	26 026	978 459	406 887	8 018
Valga	Heakskiidetud taotlusi	85	48	65	309	47
	Heakskiidetud ühikuid	1 275	4 918	18 200 445	3 165	3 248
	Määratud summa, €	101 031	56 065	356 729	261 492	16 045
Viljandi	Heakskiidetud taotlusi	105	70	105	330	53
	Heakskiidetud ühikuid	1 429	2 811	40 442 743	5 200	2 278
	Määratud summa, €	113 234	31 954	792 678	429 652	11 255
Võru	Heakskiidetud taotlusi	101	109	78	538	90
	Heakskiidetud ühikuid	1 556	4 332	15 919 268	3 102	2 914
	Määratud summa, €	121 554	49 385	312 018	256 303	14 395
<b>Kokku</b>	<b>Heakskiidetud taotlusi</b>	<b>1 423</b>	<b>929</b>	<b>1 334</b>	<b>4 233</b>	<b>722</b>
	<b>Heakskiidetud ühikuid</b>	<b>24 650</b>	<b>48 614</b>	<b>625 274 203</b>	<b>72 686</b>	<b>32 608</b>
	<b>Määratud summa, €</b>	<b>1 950 639</b>	<b>552 393</b>	<b>12 255 374</b>	<b>6 005 279</b>	<b>161 085</b>

Allikas: PRIA, seisuga 30.05.2011

**Ammlehma kasvatamise täiendavat otsetoetust** võis taotleda veise kohta, kes 2. märtsi seisuga oli vähemalt 8 kuu vanune lihatõugu või lihatõuga ristamisel saadud lehmullikas või lehm ja kes hiljemalt 2. märtsil oli registreeritud taotleja nimele PRIA põllumajandusloomade registris. Ammlehma kasvatamise täiendava otsetoetuse taotlusi esitati 2011. aastal 1 436 ning toetus määrati 1 423 taotlejale 24 650 looma kasvatamise eest kogusummas 1,95 mln eurot (tabel 14). 2011. aastal suurenes heakskiidetud taotluste arv võrreldes 2010. aastaga 51 taotluse võrra ehk 4%, ja määratud toetussumma suurenes 239 tuh eurot ehk 14%.

Joonisel 12 on toodud andmed ammlehma kasvatamise täiendava otsetoetuse heakskiidetud taotluste ning vastavate loomade arvu ja määratud summade kohta maakondade lõikes. Enim esitati taotlusi Saaremaal (183 taotlust 3 279 looma kohta). Kõige vähem esitati taotlusi Ida-Virumaal (38), kuid kõige väiksema arvu loomade kohta Tartumaal (352). Keskmiselt on ammlehma täiendava otsetoetuse taotlejal 2011. aastal karjas 22 toetusõiguslikku ammlehma.

Ammlehmade arv kokku suurenes 2011. aastal võrreldes 2010. aastaga 19% (3 881 looma võrra). Enim suurenes loomade arv heakskiidetud taotluse kohta Ida-Virumaal (159 looma võrra). Loomade arv heakskiidetud taotlustel kokku on vähenenud vaid Võrumaal (93 looma võrra).



Allikas: PRIA, 30.05.2011

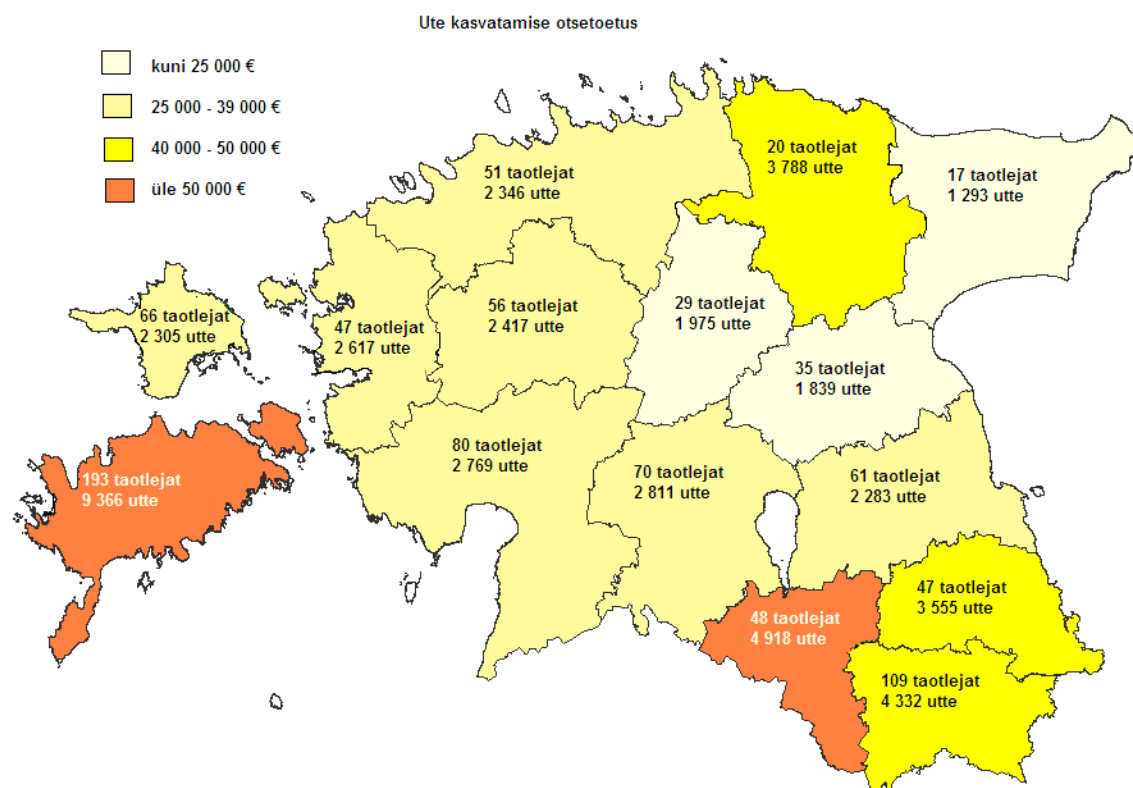
### Joonis 12. Ammlehma kasvatamise täiendava otsetoetuse heakskiidetud taotlused, ammlehmade arv heakskiidetud taotlustel ja määratud summa 2011. aastal

Seitsme aasta jooksul, mil toetust on olnud võimalik taotleda, on ammlehmade arv suurenenud 4,5 korda, kusjuures 2011. aastal ületab toetusõiguslike ammlehmade arv juba Eestile liitumislepingus määratud maksimaalse toetusõigususte arvu (13 416 ammlehma) peaaegu kahekordselt. Seetõttu väheneb ka ammlehma kohta makstava

täiendava otsetoetuse ühikumäär. Esimesel taotlemisaastal (2005) oli heakskiidetud taotlusi 704 ja ammlahmi heakskiidetud taotlustel vaid 5 523. Aastatega on välja kujunenud piirkonnad, kus lihaveiseid kasvatatakse: Lääne-Eesti ja Saaremaa.

**Ute kasvatamise täiendavat otsetoetust** sai taotleda 2011. aastal vähemalt 10 ute kohta, kes olid 27. aprilliks vähemalt ühe aasta vanused ning kelle suhtes olid täidetud kõik identifitseerimise ja registreerimise nõuded.

Toetuse saamiseks esitati 939 taotlust, millest kiideti heaks 929 taotlust ja toetus määrati 48 614 ute kasvatamise eest summas 552 tuhat eurot (tabel 14). Võrreldes 2010. aastaga esitati taotlusi 8 võrra vähem, kuid uttede arv heakskiidetud taotlustel suurenes 3 285 looma võrra (7%). Määratud toetuse summa suurenes ligi 92 tuhat eurot ehk 20%. Joonisel 13 on toodud andmed ute kasvatamise täiendava otsetoetuse taotlemise andmed maakondade lõikes. Enim taotlusi esitati Saaremaal (195). Väikseim arv esitatud taotlusi oli Ida-Virumaal (18).



Allikas: PRIA, 30.05.2011

### Joonis 13. Ute kasvatamise täiendava otsetoetuse heakskiidetud taotlused, uttede arv ja määratud summad maakonniti 2011. aastal

Suurim uttede arv heakskiidetud taotlustel kokku oli Saaremaal (9 366) – 19% kogu Eesti vastavate uttede arvust. Uttede suure arvuga paistab silma Kagu-Eesti piirkond ja Lääne-Virumaa. Lääne-Virumaal on ka kõige enam uttesid ühe taotluse kohta (189). Vähim uttesid taotluse kohta on võrdselt nii Hiiu- kui ka Pärnumaal (35). Võrreldes 2004. aastaga on lambakasvatavad karju oluliselt suurendanud. Kui 2004. aastal oli keskmiselt karjas vaid 26 ute, siis 2011. aastal on keskmiselt karjas 52 ute. Ute kasvatamise täiendavat otsetoetust on olnud võimalik taotleda alates 2004. aastast, mil heakskiidetud taotlusi oli 729 ja loomi heakskiidetud taotlustel 18 945. Toetusõiguslike uttede arv on kaheksa taotlemisaasta jooksul suurenenud 2,6 korda ja

toetuse taotlejate arv 200 võrra. 2011. aastal ületati esimest korda liitumislepingus määratud maksimaalne toetusõiguslike uttede arv (48 000 utte) 614 looma võrra.

**Veise täiendavat otsetoetust** sai 2011. aastal taotleda põllumajandusliku tegevusega tegelev isik talle määratud või teiselt isikult üle võetud veise täiendava otsetoetuse toetusõiguste alusel.

2011. aastal esitati veise täiendava otsetoetuse saamiseks 4 258 taotlust, millest heakskiidu sai 4 233. Toetust määrati 72 686 lü eest kokku 6 mln eurot (tabel 14). Toetuse kogusumma on võrreldes 2010. aastaga suurenenud 319,9 tuh eurot (6%).

Enim taotlusi esitati Võrumaal (540) ja vähim Hiiumaal (124). Enim lü oli heakskiidetud taotlustel Lääne-Virumaal (9 031), vähim Hiiumaal (1 022) ja vastavalt sellele jagunesid ka toetussummad - suurim toetussumma määrati Lääne-Virumaal (746,2 tuh eurot) ja väikseim Hiiumaal (84,4 tuh eurot).

Võrreldes 2007. aastaga, mil toetus esmakordselt tootmisest lahti seoti, on 2011. aastal esitatud taotluste arv vähenenud 1 136 taotluse võrra ehk 21%. Lü arv heakskiidetud taotlustel on vähenenud 4%. Võrreldes 1. jaanuaril 2010. aastal määratud toetusõigustega (79 549 lü 6 451 isikule) ei taotletud 30. mai seisuga 2011. aastal toetust 8,6% toetusõiguste kohta.

**Piima täiendavat otsetoetust** sai 2011. aastal taotleda põllumajandusliku tegevusega tegelev isik talle määratud või teiselt isikult üle võetud piima täiendava otsetoetuse toetusõiguste alusel.

Toetuse saamiseks esitati käesoleval aastal kokku 1 339 taotlust, millest kiideti heaks 1 334. Kokku määrati piima tootmiskvoodi alusel makstavat täiendavat otsetoetust 625 274 203 kvoodi kg eest summas 12,26 mln eurot (tabel 14).

Taotlejate arv on vähenenud võrreldes 2007. aastaga 119 võrra. Võrreldes 2010. aastaga vähenes 2011. aastal heakskiidetud taotluste arv 39 võrra ehk 3%. Määratud toetussumma suurenes 1,5 mln eurot ehk 14%.

Vastavalt toetusõiguste arvule oli ka 2011. aastal määratud toetussumma suurim Järvamaal (2,2 mln eurot) ja väikseim Hiiumaal (57,4 tuh eurot).

Võrreldes 1. jaanuaril 2010. aastal määratud toetusõigustega (633 325 094 piima tootmiskvoodi kg 1 519 isikule) ei taotletud 30. mai seisuga 2011. aastal toetust 1,3% toetusõiguste kohta.

**Ute täiendavat otsetoetust** sai 2011. aastal taotleda põllumajandusliku tegevusega tegelev isik talle määratud või teiselt isikult üle võetud ute täiendava otsetoetuse toetusõiguste alusel.

Ute täiendava otsetoetuse saamiseks esitati 728 taotlust, millest heaks kiideti 722. Toetus määrati kokku 32 608 ute kohta kogusummas 161 tuh eurot (tabel 14). Võrreldes 2010. aastaga määrati ute täiendavat otsetoetust 2011. aastal 18,7 tuh eurot (10,4%) vähem ja heakskiidetud taotluste arv vähenes 50 taotluse võrra (6%). Enim määrati toetust 2011. aastal Saaremaal (18% kogu toetuste summast) ja kõige vähem määrati toetust Ida-Virumaal (2%).

Ute täiendav otsetoetus seoti tootmisest lahti alates 2008. aastast. Võrreldes 2008. aastaga on esitatud taotluste arv vähenenud 128 võrra (13%) ja uttede arv heakskiidetud taotlustel 2 235 ute võrra (6%). Võrreldes 1. jaanuaril 2010. aastal määratud toetusõigustega (37 071 utte 925 isikule) ei taotletud 30. mai seisuga 2011. aastal toetust 12% toetusõiguste kohta.

## 5. Euroopa Liidu komiteedes ja töögruppides osalemine

Mai Talvik, Veronika Vallner-Kranich, Reno Paju, Marii Maiste, Kalev Karisalu, Ahto Tilk,  
Ragne Lokk, Urve Valdmaa

Põllumajandusturu korraldamise osakonna ametnikud võtsid 2011. aasta II kvartalis osa komiteede ja töögruppide tööst, millest ülevaade alljärgnevalt.

**Otsetoetuste korralduskomitees** toimus II kvartalis üks kohtumine. Tähtsaimaks küsimuseks oli 2011. aasta eelarve heakskiitmine. Eestile eraldati ühtse pindalatoetuse maksmiseks 80,656 mln eurot ja piima eritoetuseks 1,253 mln eurot.

Nõukogu määrusest tulenevat proteiinkultuuride pindala muudeti, kuna 8 liikmesriiki oli otsustanud selle toetuse integreerida ühtsesse otsemaksesse. Maksimaalselt garanteeritud toetusõiguslikku pindala vähendati EL tasemel 1 505 056 hektarini. Tutvustati ärakasutamata eritoetuse summade kasutamise võimalust. Liikmesriik võib paluda oma summade ümbervaatomist, kui tegelik summa erineb esialgsest enam kui 20% (määruse (EL) nr 1120/2009 art 49(2)) - toimus arutelu ja õigusakti muutmise vastavalt nende riikide palvele. Tutvustati teatud paindlikkust, mida liikmesriik omab eritoetuse vahendite ümbertõstmiseks meetmete vahel, mis ei nõua Komisjoni poolt heakskiitu.

Komisjoni poolt tutvustati Lissaboni lepingust lähtudes välja töötatud ja heaks kiidetud uues komitoloogia määruses sätestatud põhimõtteid. Komitee istungil arutusele tulev määruse eelnõu peaks olema kättesaadav 14 kalendripäeva enne istungit koos päevakorraga. Uus eksamineeriv protseduur on osa vanast korraldus- ja regulatiivkomitee protseduurist. Otsetoetuste komitee kohta tulevad ka spetsiaalsed reeglid, mida esitatakse hiljem.

Käesoleval aastal on otsetoetuste komitee raames korraldatud vaid üks nõuetele vastavuse (*edaspidi NV*) ekspertgrupp, mis toimus II kvartalis. Juunis toimunud töögrupi peateemaks oli „**kontrollindikaatorite kasutamine kohapealsetes kontrollides NV raames**”. Selleks, et teada saada, kas ja kui paljud liikmesriigid kasutavad antud võimalust, saadeti kõikidele välja küsimustikud, mille põhjal saadud tagasiside tulemusena selgus, et komisjoni määruse (EÜ) nr 1122/2009 artikli 53 lõikega 5 antud võimalust kontrollindikaatorite kasutamiseks enamuses liikmesriikides ei kasutata. Peamine põhjus on tingitud sellest, et pole ühest arusaamist indikaatori mõistest. Samuti on indikaatorite kasutamine limiteeritud ning kasutatav ainult teatud perioodil aastast ning keeruline on leida kohapealset kontrolli asendavat samaväärset ja mõõdetavat indikaatorit.

Vaid viis liikmesriiki (Austria, Saksamaa, Tšehhi, Rumeenia ja Itaalia) kasutavad neid üksikute nõuete kontrolliks. Austria ja Saksamaa kasutavad kohustuslike majandamisnõuete rahva-, looma- ja taimetervise valdkonna alt ühte indikaatorit, milleks on toorpiima kvaliteedi analüüsimise indikaator, mis sobib piimahügieeninõude kontrollimiseks. Itaalia aga kasutab ainult heade põllumajandus- ja keskkonnatingimuste (*HPK*) nõuete osas indikaatoreid mulla struktuuri kaitse ja minimaalse hooldustööde taseme standardi kontrollimiseks. Indikaatori kasutamise eesmärk on märgata üleujutusi põllumajandusmaal, mis omakorda põhjustavad mulla tihenemist ja halvendavad selle struktuuri. Kontroll toimub erineval aastajal tehtud satelliitpiltide ja ortofotode alusel.

Komisjoni arvates peaks indikaatorite kasutamise teemat jätkama edaspidistes töögruppides.

**Põllumajandusturgude ühise korralduse komitee** raames käsitleti **teravilja** turukorralduse küsimusi 6 istungil.

Aprillis toimusid arutelud enim puudust kannatavate isikute toiduabi 2011. aasta programmi muudatuste üle. Jaotati ümber 13 162 t Soomele eraldatud teravilja ja Tšehhile piimatoodete turult ostmiseks eraldatud 70 619 eurot. Nimetatud kogused jaotati ümber taotletust vähem saanud liikmeriikide vahel, milleks olid Itaalia, Poola ja Slovakkia. Lisaks jaotati ümber Eestile piimatoodete turult ostmiseks eraldatud 26 098 eurot, kuna vastavate toodete (lõssipulber ja või) riigihanked kukkusid läbi. Sellest tulenevalt vähenes ka Eestile eraldatud lõplik summa 782 938 eurolt 755 405 eurole.

Komisjon tutvustas viimasel paaril aastal hindade kõikumise põhjuste analüüsimisel saadud tulemusi ja tehtud järeldusi. Analüüsi tulemustest järeldati, et tulevikus jäävad hinnad kõrgemale kui ajalooliselt kujunenud keskmised, hindade kõikumine tulevikus jätkub ja suureneb ning sisendite hinnad tõusevad rohkem kui ajalooliselt kujunenud keskmised. Kõrgemad hinnad ei taga talunikele tingimata suuremat sissetulekut - järjest vähem toetavad traditsioonilised sekkumismeetmed hindu. Hindade kõikumine mõjutab aga kasumlikkust ja seega investeerimise vähenemist sektoris.

Juunis võeti vastu määruse eelnõu, millega parandatakse komisjoni määrust (EÜ) nr 642/2010 nõukogu määruse (EÜ) nr 1234/2007 rakenduseeskirjade kohta teraviljasektori imporditollimaksude osas. Paranduse eesmärk oli ümber vaadata impordi tollimaks sorgol ja rukkil, mis oli senini arvatud USA odranoteeringu alusel. Viimasel ajal on aga USAs odra turuosa vähenemas, mistõttu sorgo ja rukki tollimaks seoti USA maisinoteeringutega.

Võeti vastu määruse eelnõu, millega kaotatakse 2011/2012 turustusaastaks teatavate teraviljade impordi tollimaksud. Veebruaris toimus samasugune hääletus, kui peatati tollimaksud määrusega (EÜ) nr 1067/08 avatud 1001 90 99 (muu kui kõrge kvaliteediga pehme nisu) tariifikvoodile ja määrusega (EÜ) nr 2305/03 avatud 1003 00 (söödaoder) tariifikvoodile. Uue määrusega pikendatakse tollimaksuvabastust 31. detsembrini.

Parandati komisjoni määrust (EÜ) nr 1067/2008, millega avatakse kolmandatest riikidest pärit muu kui kõrge kvaliteediga pehme nisu ühenduse tariifikvoodid ja sätestatakse nende haldamine ning kehtestatakse erand nõukogu määrusest (EÜ) nr 1234/2007. Määrusega on avatud ligi 3 mln t suurune nisu impordikvoot, mis jagatud USA, Kanada ja muude riikide vahel. Muude riikide 2,4 mln t suurust osa jaotatakse neljal perioodil. Määruse parandusega liidetakse 2011. (kalendri)aasta lõpuni muude riikide 3. ja 4. ala-periood. See lubab kaubandusel tagada EL turu sujuv ja kiire impordiga varustamine juhul, kui selleks tekib vajadus.

Võeti vastu määrus, millega määratakse kindlaks kuivsööda lõplik toetussumma 2010/2011 turustusaastaks. Vastavalt komisjoni määrusele (EÜ) nr 382/2005 (millega kehtestatakse nõukogu määruse (EÜ) nr 1786/2003 (kuivsöödaturu ühise korralduse kohta) üksikasjalikud rakenduseeskirjad), esitavad liikmesriigid komisjonile hiljemalt iga aasta 31. maiks teatise kuivsöödakoguste kohta, mille suhtes on eelmise turustusaasta jooksul kinnitatud õigus toetuse saamiseks. Kuivsööda lõplik toetussumma 2010/2011 turustusaastaks määrati 33 eurot tonni kohta.

Teravilja turuolukorrast vt lisa 1.

**Põllumajandusturgude ühise korralduse komitee** raames käsitleti **puu- ja köögivilja** turukorralduse küsimusi 6 korral. Aprillis toimunud kohtumisel esitas komisjon hääletamiseks Hispaania taotluse riigiabi maksmiseks piirkondadele, kus tootjaorganisatsioonide poolt turustatava toodangu väärtus on madal. Liikmesriigid

kiitsid taotluse heaks. Teisena hääletati aprillis tomatite, aprikooside, sidrunite, ploomide, virsikute, pirnide ja viinamarjade täiendavate tollimaksude käivituslavede üle, mis kiideti samuti heaks.

Mais toimunud komitee istungil hääletati (EÜ) nr 1580/2007 uuestisõnastatud eelnõud, mille muutused tulenesid põhiliselt määruses esinenud viidete ebatäpsustest ning vajadusest tuua artiklitesse täpsustusi. Hääletamisel komisjon arvamust ei avaldanud ning 7. juunil avaldati Euroopa Liidu Teatajas uus komisjoni rakendusmäärus (EL) nr 543/2011, millega kehtestatakse nõukogu määruse (EÜ) 1234/2007 üksikasjalikud rakenduseeskirjad seoses puu- ja köögiviljasektori ning töödeldud puu- ja köögiviljasektoriga.

Juunis toimus kolm komitee istungit ning üks ekspertgrupp. 26. mail alguse saanud kolibakteri epideemia tõi kaasa puu- ja köögiviljasektori turuolukorra järsu halvenemise ning seetõttu kutsuti 7. juuniks kokku erakorraline komitee istung. Enne kohtumist teatas komisjon, et kahjude hüvitamiseks tootjatele eraldatakse 150 mln eurot, kuid pärast kohtumist otsustas komisjon suurendada toetust 210 mln euron. Järgmine kohtumine toimus 14. juunil ning seal hääletati komisjoni erakorraliste meetmete kasutusele võtmise määruse üle - komisjon arvamust ei avaldanud ja eelnõu võeti vastu. Sama kohtumise raames oli ka teine hääletus, kus kiideti heaks loa andmine Slovakkiale finantsiabi andmiseks piirkondadele, kus tootjate organiseerituse tase on madal. Kolmandal juunis toimunud kohtumisel arutati erakorralise abi rakendamisega seonduvaid küsimusi. Anti täpsemad juhised toetussummade arvutamise kohta koristamata jätmise ning toorelt koristamise puhul.

Juunis toimunud ekspertgrupis arutati tsitrusviljade koristamisjärgse töötlemise märgistamist. Määruse (EL) nr 543/2011 kohaselt tuleb tsitrusviljad vastavalt märgistada kui neid on koristusjärgselt töödeldud ortofenooliga. Kohtumisel väljendati seisukohti, et see on tsitruskasvatajate osas diskrimineeriv.

**Põllumajandusturgude ühise korralduse komitee** raames käsitleti **piima ja piimatoodete** turukorralduse küsimusi II kvartalis neljal loomakasvatussaaduste sektori istungil (alates maist 2011 kahanes istungite arv seniselt kahelt korralt ühele korrale kuus) ning lisaks ühel korral ka mingi muu sektori istungi raames.

Piima ja piimatoodete turuolukord püsis ka II kvartalis soodne ning piimatoodete hinnad näitasid stabiilset kõrget taset. Tähelepanuväärselt on või hind jõudnud lausa 2008. aasta (buumiaasta) hinnatipu lähedale. Kvartali lõpu seisuga moodustas või turuhind 177% sekkumishinna tasemest. Lõssipulbri hinnatase jäi võrreldes või hinnaga küll tagasihoidlikumaks, kuid ületas siiski tuntavalt buumieelsete aastate hinnataset ning moodustas kvartali lõpu seisuga 141% sekkumishinna tasemest.

Turuolukorrast tulenevalt pole 1. märtsist korralisena avanenud sekkumiskokkuostu meetme vastu huvi. Varasemalt ladudesse ostetud lõssipulbri müügi kohta laekus aprillis ja mais pakkumisi, kuid madala hinna tõttu lükati need kui konkurentsivõimetud tagasi. Juunis aga kiideti heaks ladudest müügi lõpetamine ning allesjäänud kogused (131,7 tuh t) määrati 2011. ja 2012. aasta toiduabi programmide raames kasutamiseks. Või müük oli lõppenud juba eelmise aasta sügisel.

1. märtsist alanud ja 15. augustil lõppenud või eraladustamise meetme raames oli II kvartali lõpu seisuga 10 liikmesriigis ladustatud kokku 77,4 tuh t võid.

Piimatoodete ette fikseeritud eksporditoetuse ning pakkumismenetluse kaudu taotletava eksporditoetuse määrad püsisid 2011. aasta II kvartalis nullis.

Aprillis tehti pakkumismenetluse teel taotletava eksporditoetuse saamiseks korraldatavate pakkumisvoorude vähendamise otsused - 2009. aasta piimanduskriisi ajal kahele korrale kuus tõstetud sagedus muudeti taas ühele korrale kuus toimuvaks.

Aprillis kinnitati ka tulenevalt tootjate individuaalsete kvootide liigiti muutmisest piima tootmiskvoodi jagunemine tarne- ja otseturustuskvoodi vahel kõikide liikmesriikide kohta 2010/2011 kvoodiaastal.

Juunis arutati GATT lepetest tulenevate sooduskvootide raames USA-sse juustude ekspordi protseduuri 2012. aasta kohta, hääletamine lükkus edasi juulisse.

Piima ja piimatoodete turuolukorrast vt lisa 2.

**Põllumajandusturgude ühise korralduse komitee** raames käsitleti **sealiha** turukorralduse küsimusi II kvartalis 3 istungil.

Komisjoni ettepaneku kohaselt fikseeriti aprillis eksporditoetuste määrad kehtinud tasemel.

Mais toimunud komitees olid päevakorras Küprose, Ungari ja Poola protokollid searümpade klassifitseerimismeetodite autoriseerimiseks. Juuni komitees kiideti ühehäälselt heaks komisjoni otsuse 2005/7/EÜ muudatus searümpade liigitusmeetodi lubamise kohta Küprosel. Otsuse kohaselt võib Küprosel kasutada järgmisi meetodeid:

- seade Hennessy Grading Probe (HGP 4) ja sellega seotud hindamismeetodid;
- seade Ultra FOM 300 ja sellega seotud hindamismeetodid.

Sealiha turuolukorrast vt lisa 3.

**Põllumajandusturgude ühise korralduse komitee** raames käsitleti **veise- ja vasikaliha** turukorralduse küsimusi II kvartalis 3 istungil.

Mais toimunud komitee istungil oli päevakorras komisjoni määruse (EÜ) nr 620/2009 (milles sätestatakse kõrgekvaliteedilise veiseliha imporditariifikvootide haldamine) muutmine. Muudatusest tulenevalt lisatakse artiklisse 3 (2) lõige, mille kohaselt peavad impordilitsentsi taotlejad esmakordset taotlust esitades esitama tõendid, et on varasemal kahel perioodil komisjoni määruse (EÜ) nr 1301/2006 artikli 5 mõistes importinud vähemalt 100 t nõukogu määruse (EÜ) nr 1234/2007 lisa I osas XV loetletud tooteid. Mitmed liikmesriigid avaldasid arvamust, et 100 t nõue on koguseliselt liiga suur ning paljudele väikeettevõtetele üle jõu käiv. Komisjoni selgituse kohaselt arvestatakse 100 t hulka kõik veiselihatooted. Põhjus lisanõude kehtestamiseks on selles, et antud kvoodi puhul on ületaotlemine - varasema kaubandustegevuse tõendamine vähendaks aga taotluste arvu. Ka teistel veiseliha kvootidel peab importi tõendama, et ettevõtte kvalifitseeruks. Hääletustulemuseks jäi 264 poolt häält ja 81 erapooletut. Muutus jõustub kvoodiaasta algusest, 1. juulist 2011.

Juunis oli seadusandlusest tulenev nõue fikseerida eksporditoetuse määrad. Komisjon esitas ettepaneku jätta senikehtinud määrad muutmata, kuna praeguses turusituatsioonis ei ole vaja toetusmäärasid muuta. Hääletustulemuseks kvalifitseeritud häälteenamus poolt (299 poolt, 46 vastu).

**Põllumajandusturgude ühise korralduse komitee** raames toimusid **munade ja linnuliha** koosolekud II kvartalis 3 korda.

Eksporditoetuste määrasid munade ja linnuliha osas esimesel poolaastal ei muudetud. Mais toimunud komitee istungil kiideti heaks komisjoni määruse (EÜ) nr 543/2008 (millega kehtestatakse nõukogu määruse (EÜ) nr 1234/2007 (teatavate kodulinnuliha turustusnormide kohta) üksikasjalikud rakenduseeskirjad) muutmine. Eelnõu kohaselt asendatakse lisa XI, milles on liikmesriikide tugilaborite nimekiri, ajakohastatud andmetega. Muutused puudutavad Prantsusmaa, Itaalia, Läti, Leedu, Hollandi ja Austria infot laborite kohta.

Tõstatati küsimus, kas ei ole komisjoni määruse (EÜ) nr 543/2008 V lisa punktis (b) (i), kus on kehtestatud ekstensiivse seespிடamise (lindlas pidamine) loomkoormuseks ühe põrandaruutmeetri kohta 15 lindu, maksimaalselt 25 kg/m<sup>2</sup>, tegemist veaga. Ühe liikmesriigi esindaja sõnul paistab olevat tegemist veaga, mis tekkis 2002. aastal määruse muutmise käigus. Esialgne arv oli 12 lindu/m<sup>2</sup>, mitte 15. Sama määruse V lisa punktis (c) (i) kehtestatakse maksimaalne tihedus vabapidamise puhul viidates samale tihedusele kui punktis (b), välja arvatud kanade puhul, mille loomkoormust võib suurendada kuni 13ni. Number 15 näol on tegemist ilmse veaga ning selle asemel peaks olema 12. Teema juurde tullakse tagasi. Munade ja linnuliha turuolukorrast vt lisa 5.

### **Põllumajandusstatistika alalise komitee istung toimus mais kahel päeval.**

Austria, Tšehhi ja Luksemburg palusid vesiviljeluse statistika osas määruse (EL) nr 762/2008 derogatsiooni. Kuna nimetatud riigid ei suutnud Eurostatiga üheselt aru saada, milline on referentsaasta, siis toimub selles osas edaspidi kirjalik hääletus.

Anti ülevaade 2009/2010 aasta põllumajandusloenduse läbiviimisest liikmesriigiti. 2009. aastal viidi põllumajandusloendus läbi Portugalis, Kreekas ja Hispaanias. Portugal ja Kreeka pidid andmed Eurostatile esitama 31. märtsiks 2011, Hispaania 30. juuniks 2011. Portugal oli oma andmed õigeaegselt esitanud, kuid Kreeka ei olnud suutnud tähtajast kinni pidada. Hispaania nimetas, et neil on probleeme andmete kvaliteediga. Eestil on loenduse andmete esitamise tähtajaks 31. märts 2012.

11 riiki (sh Eesti) oli põllumajandusloenduse esialgsed üldised numbrid Eurostatile esitanud. Lõplikud andmed EL kohta avaldatakse 2013. aasta I kvartalis.

Hr Willi Schulz-Greve DG Agrist andis lühiülevaate ÜPP-st peale 2013. aastat ning sellest tulenevat statistiliste andmete vajadusest. ÜPP jaoks on DG Agri ootused – vajalik info turgude (toodangu kogused, hind), toiduohutuse ja -kvaliteedi, maakasutuse ja maa hinna, keskkonna ja kliimamuutuste, põllumajanduslike majapidamiste sissetulekute ja toodangu sisendite jms osas. DG Agri seisukohalt ei ole vaja enam toodangu bilansse ja kolme aasta jooksul lõpetatakse nende kogumine. See fakt aga statistikutele (Saksa, Austria, Sloveenia) ei meeldinud, kuna bilansse tuleb ikkagi teha.

Anti ülevaade 2013. aasta struktuuriuuringu (FSS) ettevalmistamisest ja 2016. aasta ja edaspidiste struktuuriuuringute lihtsustamisest ja optimeerimisest. 2013. aastal kasutatakse FSSi läbiviimiseks näitajaid, mis on toodud määruse (EL) nr 1166/2008 Lisas III. 2016. aastal lisatakse FSSile satelliitvaatlus, mis kataks uusi andmevajadusi, peamiselt neid, mis puudutavad agrokeskonda.

Arvestades 2009. aastal piimaturul valitsenud keerulist olukorda, loodi *High Level Expert Group on Milk (HLG)*, kus töötatakse välja piimandussektori kesk- ja pikaajaline arenguplaan. Selleks, et plaani välja töötada, pöörduiti täiendavate andmete saamiseks Eurostati poole. Esitati kuuest punktist koosnev ettepanek. Liikmesriikidele jäid arusaamatuks enamused esitatud ettepanekupunktidest, kuna ei osatud seletada, mille jaoks on neid andmeid vaja.

Analüüsi eelmise aasta novembris toimunud seminari tulemusi ja paluti ettepanekuid uue seminari teemade osas. Kuna eelmistest seminaridest on üles jäänud lõpetamata teemasid, siis tehti ettepanek eelkõige keskenduda neile valdkondadele. Jälgida tuleb muidugi ka seda, mis toimub ÜPP 2013+ kujunemisel.

Eurostat tutvustas *DireDate* projekti ja 28. märtsil toimunud seminari kokkuvõtet, põllumajandus-keskkonna statistika jaoks andmete kogumise kava ja tulevikuplaane (lühi-, kesk- ja pikemat perspektiivi). Eurostat esitas 6 stsenaariumit andmete

kogumiseks. Eesti jaoks tundub kõige keerulisem olevat sõnnikumajanduse kajastamine.

**FADN (põllumajandusliku raamatupidamise andmebaas) komitee** istung toimus juunis.

Kiideti heaks muudatus määruse (EL) nr 1217/2009, millega luuakse Euroopa Ühenduse põllumajanduslike majapidamiste tulused ja majandustegevust käsitlevate raamatupidamisandmete kogumise võrk, lisa I piirkondade loetelu Prantsusmaa ja Ungari osas.

Kiideti heaks muudatused määruse (EL) nr 1291/2009, mis käsitleb aruandvate ettevõtete väljavalimist põllumajandusettevõtete tulude kindlaksmääramiseks, artiklis 2, kus on fikseeritud majandusliku suuruse künnis, Iirimaa, Prantsusmaa ja Ungari osas ning vastavalt sellele muudeti ka määruse lisa.

Esitleti 2011. aasta valimiplaane, kus suuri muutusi võrreldes 2010. aasta valimiplaaniga ei ole.

Prantsusmaa ja Rootsi esitlesid oma maa FADN andmete kogumise korraldust. Prantsusmaal koostatakse FADN Põllumajandusministeeriumis, andmeid kogutakse raamatupidamisfirmade abil. Rootsis on kontaktasutuseks, kes vastutab FADN andmete eest, Statistikaamet, enamuse (925 talu) andmeid kogub LRF Konsult, ülejäänud 100 talust kogub andmed Jordbruks Verket. Andmete kontrollimine ja edasine töötlus toimub Statistikaametis. FADN andmete põhjaliku analüüsiga eriti keegi ei tegele. Prantsusmaal kuulub valimisse 7 470, Rootsis 1 025 põllumajanduslikku majapidamist. Mõlemas riigis peetakse FADN süsteemi väga oluliseks ja nt Rootsis eraldab valitsus FADN tegemiseks 800 tuhat eurot lisaks EL saadavale 150 tuhat eurole, kusjuures 60% sellest rahast kulub andmete kogumisele, sh andmeid esitavale põllumajandustootjale makstakse 150 eurot aastas.

Komisjon teavitas 2009. aasta andmete esitamisest - esitatud on 71 589 aruannet 26 liikmesriigist, mis on 95% valimi plaanist. 2009. aasta andmete saatmise ja testimisprotsessi on lõpetanud 11 riiki (sh Eesti) ning kinnituskiri selle kohta on neile välja saadetud. 12 riigi andmed on kontrolliprotsessis. 2009. majandusaasta andmed loodetakse avalikustada kõige varem novembris 2011.

Uue FADN andmiku osas on toimunud töö mitme aasta jooksul ning komisjon esitles selle töö resultaadinna valminud määruse eelnõud. Liikmesriigid pidasid endiselt suureks probleemiks kulude detailset kajastamist, sest väga keeruline on koguda andmeid väetise toitelementide koguste kohta, kuna raamatupidamises ei pea neid selliselt kajastama. Komisjon rõhutas aga informatsiooni saamise olulisust N, P<sub>2</sub>O<sub>5</sub> ja K<sub>2</sub>O kohta. Eesmärk on teada saada ja majanduslikult analüüsida sidet ettevõtte tulukuse ja kasutatud NPK koguste vahel. Kuna ÜPP 2013+ poliitika üheks eesmärgiks on keskkonna säilitamine, siis aitaksid FADN andmikku lisatavad täiendavad näitajad tekitada seost ettevõtte sissetulekute ja ettevõtte keskkonnaaspektide vahel. Liikmesriigid rõhutasid ka probleeme, mis seotud kõrvaltegevustest saadavate sissetulekute ja nendega seotud kulude kajastamisega. Liikmesriigid soovisid selles valdkonnas täpsemaid juhiseid.

Komisjon rõhutas, et üleskerkinud küsimuste osas on siiski vaja leida kompromisslahendused ning uue andmiku kasutuselevõtmisel on väetise toitelementide koguste kajastamise osas 3-aastane üleminekuperiood, kus saab veel esilekerkivaid probleeme lahendada. 2013. majandusaasta aruanded peavad olema uue andmiku järgi esitatud, kuid väetiste osas võib saada pikendust 2016. majandusaasta andmete esitamiseni.

## **Kokkuvõte**

*Urve Valdmaa*

Käesoleva aasta kevadel oli võimalik külvitöödega alustada veidi varem kui tavaliselt, kuid külvidega tuli kiirustada, sest mullapind muutus kiiresti väga kuivaks.

Põllukultuuride kasvupind oli SA lõplike andmete kohaselt 2010. aastal 602,0 tuh ha, mis on 6% väiksem kui eelmisel aastal, sh teravilja kasvupind oli 275,3 tuh ha ja see on 13% vähem kui 2009. aastal.

2011. aasta II kvartalis jätkasid teravilja kokkuostuhinnad võrreldes I kvartaliga tõusu ning olid võrreldes eelmise aasta II kvartaliga kahekordistunud.

2011. aasta 30. juuni seisuga oli sigade ja veiste arv suurem, lindude, lammaste ja kitsede arv aga väiksem kui eelmisel aastal samal ajal. Piima toodeti 2011. aasta I poolaastal 344,0 tuh t, mis on sama perioodi võrdluses viimase kolme aasta parim tulemus. Piima kokkuostuhind oli 322,40 €/t mis on 23% kõrgem kui eelmise aasta samal perioodil. Veiseliha kokkuostuhind oli 3% ning sealiha kokkuostuhind 9% kõrgem kui eelmisel aastal samal perioodil.

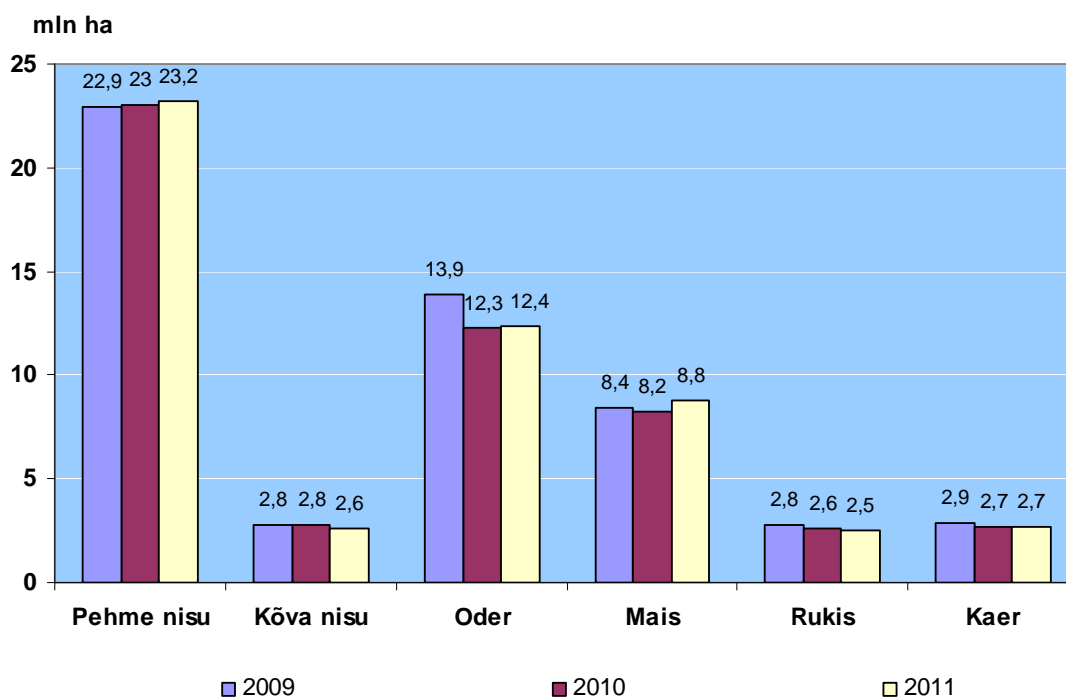
Põllumajandussaaduste tootjahind tõusis II kvartalis võrreldes eelmise aasta sama perioodiga 24% ning põllumajandussaaduste tootmise vahendite ostuhind 15%.

2011. aasta I poolaastal määrati loomakasvatuse täiendavaid otsetoetusi 20,92 mln eurot, mis on 11,4% enam kui 2010. aastal.

## Lisa 1. Teravilja turuolukord EL-s

Reno Paju

Juunis parandas komisjon teravilja kasvupindade prognoosi. ELi 2010. aasta teravilja kasupind oli komisjoni juuni lõpus avaldatud andmete kohaselt kokku 56,2 mln ha. 2011. aastaks prognoositakse kasvupinna suuruseks 56,6 mln ha. Kokku suureneb kasvupind EL-s seega 0,7% võrra. Kultuuriti tõuseb pehme nisu kasvupind 0,6%, odra kasvupind 0,7%, maisi kasvupind 7,8% ning kaera kasvupind 2,4%. Kõva nisu kasvupind langeb 8,3% ja rukki kasvupind 3,1%.



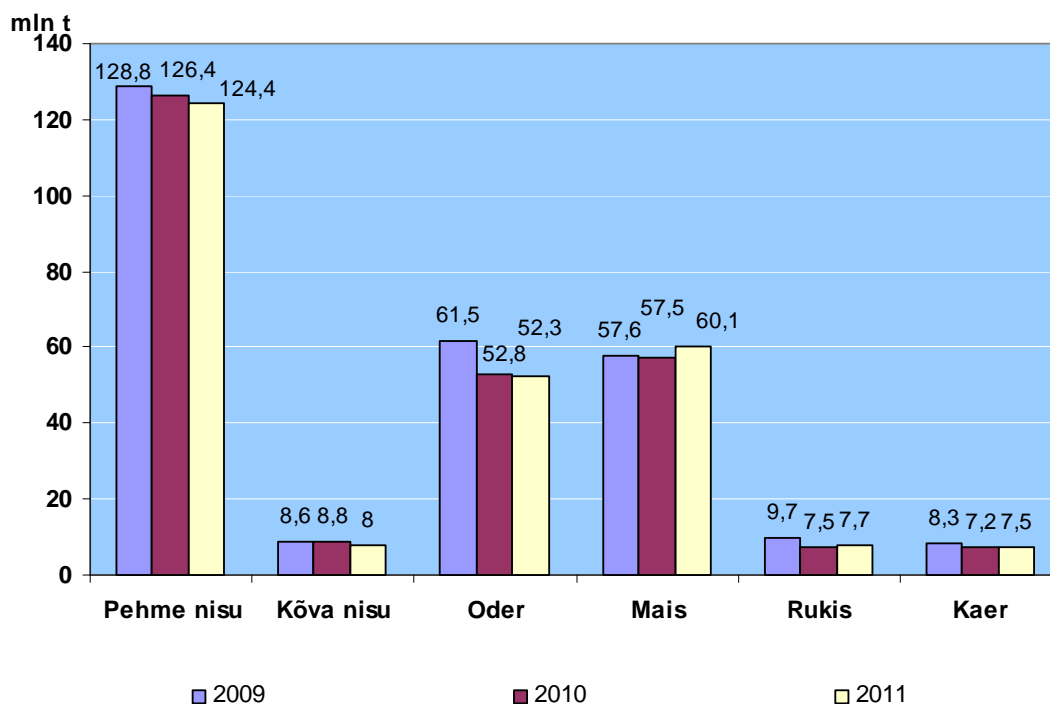
Allikas: Euroopa Komisjon

### Joonis 1. 2009. ja 2010. aasta teravilja kasvupinnad ja 2011. aasta prognoos ELis

ELi teravilja kogusaak oli 2010. aastal 275,4 mln t ning 2011. aastaks prognoosis komisjon kogusaagiks 276,0 mln t, mis on 0,2% enam kui eelmisel aastal. Kultuuriti suureneb maisi saak 5,1%, rukki saak 3,4% ja kaera saak 7,6%. Pehme nisu saak väheneb 1,5%, kõva nisu saak 9,3% ja odra saak 0,9%.

Liikmesriigiti prognoosib komisjon 2011. aastal koristatava saagi tõusu suurematest liikmesriikidest 12,2% Hispaanias, 16,2% Ungaris ja 2,4% Rumeenias. Eelmisest aastast madalam saak koristatakse prognoosi järgi Prantsusmaal (8,6%), Saksamaal (1,2%) ja Itaalias (4,2%). Märkimisväärselt väheneb toodang ka Hollandis (10%) ja Bulgaarias (14,7%). Suuremat saaki eelmise aastaga võrreldes oodatakse eelkõige Põhja-Euroopas – Soomes 23,1%, Iirimaal 21,9% ja Eestis 15,7%.

Juunis muutus ilm oluliselt peaaegu kogu Euroopas - sadas palju vihma ja õhutemperatuurid langesid - see aitas vahepealsest põuast räsitud taimedel taastuda. Temperatuur ei olnud juunis väga kõrge, üle 30 kraadise temperatuuriga päevi oli vähe, sademeid olid samal ajal piisavalt ning Lõuna-Euroopas sai saak koristuseks valmis. Viljalõikus algas eelnevate aastatega võrreldes 10 päeva varem.

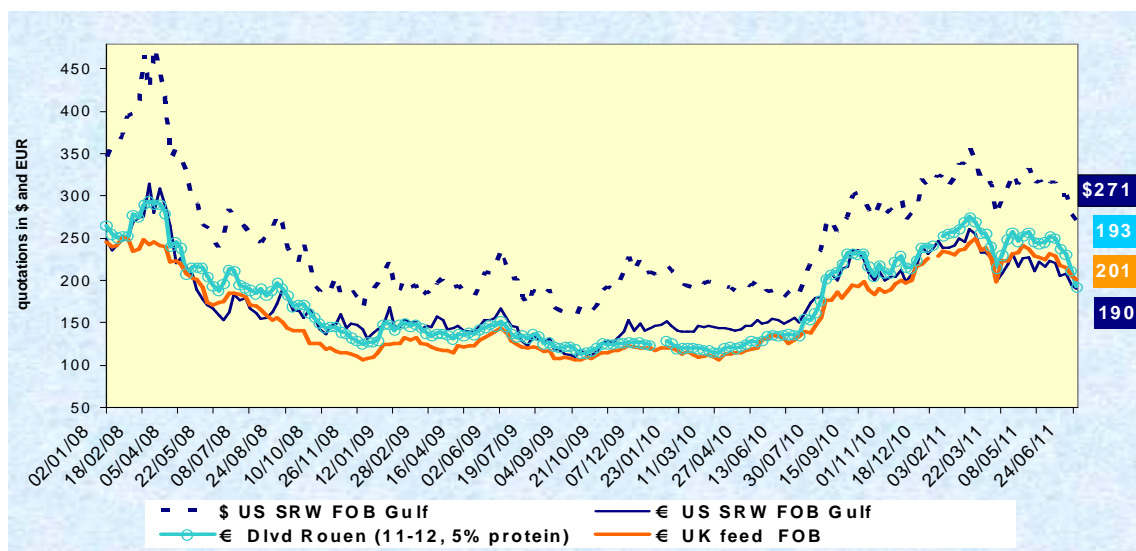


Allikas: Euroopa Komisjon

## Joonis 2. Teraviljajasaak ELis 2009. ja 2010. aastal ning 2011. aasta prognoos

II kvartali alguses oli toornafta hind 121 dollarit barrel, kvartali lõpuks langes hind 112 dollarini barreli kohta. Kõrgekvaliteedilise toidunisu hind langes Kanadas ja tõusis kvartali jooksul märgatavalt, kuid kvartali algusega võrreldes jäi lõpuks hind püsima tasemele 443 \$/t. USAs oli juuni lõpuks köva nisu hind 310 \$/t ja pehme nisu hind 271 \$/t.

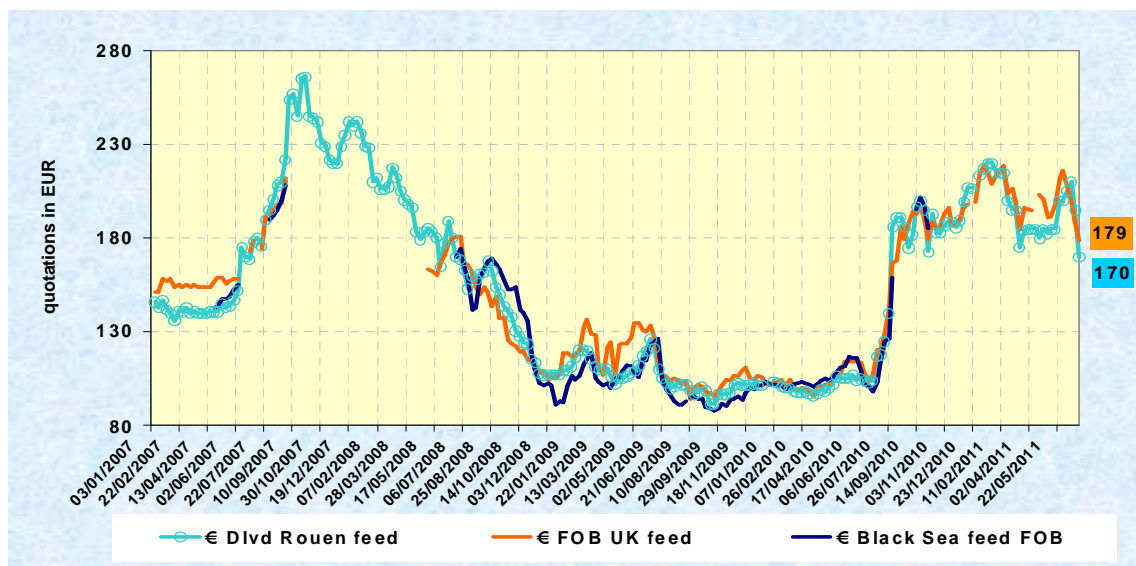
EL turul II kvartali lõpus nisu hinnad võrreldes kvartali algusega langesid. Juuni lõpuks maksis Ühendkuningriigis söödaniisu fob (*free on board*) 201 €/t ning kõrgekvaliteedilise toidunisu hind oli Prantsusmaal Rouen (11-12,5% proteiini) 193 €/t. Nisu eksport on aeglustumas ja jõudmas eelmise aasta tasemele. Peamised ekspordi sihtriigid on olnud Põhja-Aafrika ja Lähis-Ida riigid. Enamus vilja on eksporditud Prantsusmaalt (65%), järgnevad Saksamaa (16%), Rumeenia (6%) ja Bulgaaria (3%). Nisu import oli kvartali alguses viie aasta keskmisest tasemest rohkem kui poole väiksem, kuid poolaastaks oli impordimaht jõudnud 2009/2010 turustusaasta tasemele.



Allikas: Euroopa Komisjon

**Joonis 3. Nisu hind EL-s ja USA-s, jaanuar 2008-juuni 2011**

Odra hind läbis ka kvartali jooksul tõuse ja langusi, kuid üldiselt hinnatase oluliselt ei muutunud ning kvartali lõpuks oli söödaodra hind Prantsusmaal 170 €/t ning Ühendkuningriikides 179 €/t. Odra eksport on turustusaasta jooksul olnud samal tasemel viimase 5 aasta keskmisega. Peamine odra ekspordi sihtkoht oli Saudi Araabia (31%), järgnesid Hiina (6%), Jordaania (5%), Venemaa (5%), Tuneesia (5%), Brasiilia (4%) ja Jaapan (4%). EL suurimad eksportijad olid Prantsusmaa (25%), Rumeenia (23%), Rootsi (15%) ja Belgia (8%). Maisi hind tõusis kvartali lõpuks Argentiinas 294 \$/t ja USA-s 296 \$/t, EL turul maksis mais Ungaris 225 €/t ja Prantsusmaal 234 €/t.



Allikas: Euroopa Komisjon

**Joonis 4. Odra hind ELis ja Musta Mere piirkonnas jaanuar 2007-juuni 2011**

2009/2010 turustusaastal imporditi ELi kokku 13,1 mln t teravilja (7,7 mln t eelmisel turustusaastal) - 2,6 mln t sellest oli nisu (3,0 mln t eelmisel turustusaastal), 2,0 mln t

kõvanisu (2,2 mln t eelmisel turustusaastal), 7,3 mln t mais (2,3 mln t eelmisel turustusaastal), 0,8 mln t sorgo (0,006 t eelmisel turustusaastal) ning 0,3 mln t oder (0,1 mln t eelmisel turustusaastal).

Eksportiti kokku 27,2 mln t (23,4 mln t eelmisel turustusaastal), sellest 19,6 mln t moodustas pehme nisu koos nisujahuga (19,4 mln t eelmisel turustusaastal), 4,6 mln t oder (1,4 mln t eelmisel turustusaastal), 1,8 mln t kõvanisu (0,9 mln t eelmisel turustusaastal) ja 1,0 mln t maisi (1,4 mln t eelmisel turustusaastal).

**Õlikultuuride** kasvupinna osas prognoosis komisjon 2011. aastaks EL-s 3,6% pinna suurenemist (kokku 11,4 mln ha). Liikmesriigiti väheneb kasvupind Saksamaal 6,0%, aga Prantsusmaal ja Ühendkuningriigis suureneb vastavalt 4,2% ja 11,4%. Õlikultuuride saak suureneb kokku 3,5% (kokku 27,7 mln t). USDA (*United States Department of Agriculture*) juunis prognoositu kohaselt tuleb soja 2011. aasta maailma toodang 263 mln t, mis on 2010. aasta toodanguga samal tasemel, tarbitakse samuti 263 mln t (256 mln t 2010. aastal) ja varud vähenevad 3 mln t võrra 62 mln tonnile. Soja hind maailmas on olnud sellel kalendriaastal üsna stabiilne ja USA turul (CBOT) oli hind juuni lõpus 490 \$/t. Rapsiseemne hind oli kvartali lõpus languses ning EL turul (Euronext) oli hind 447 €/t.

**Valgurikaste kultuuride** pind väheneb komisjoni juunis prognoositu kohaselt 9,7% (1,1 mln ha). Liikmesriigiti väheneb pind Saksamaal 5,6%, Prantsusmaal 18,3%, Hispaanias 3,1% ja Ühendkuningriigis 7,1%. Saagi osas prognoositakse EL-s kokku 8,8% langust (3,2 mln t).

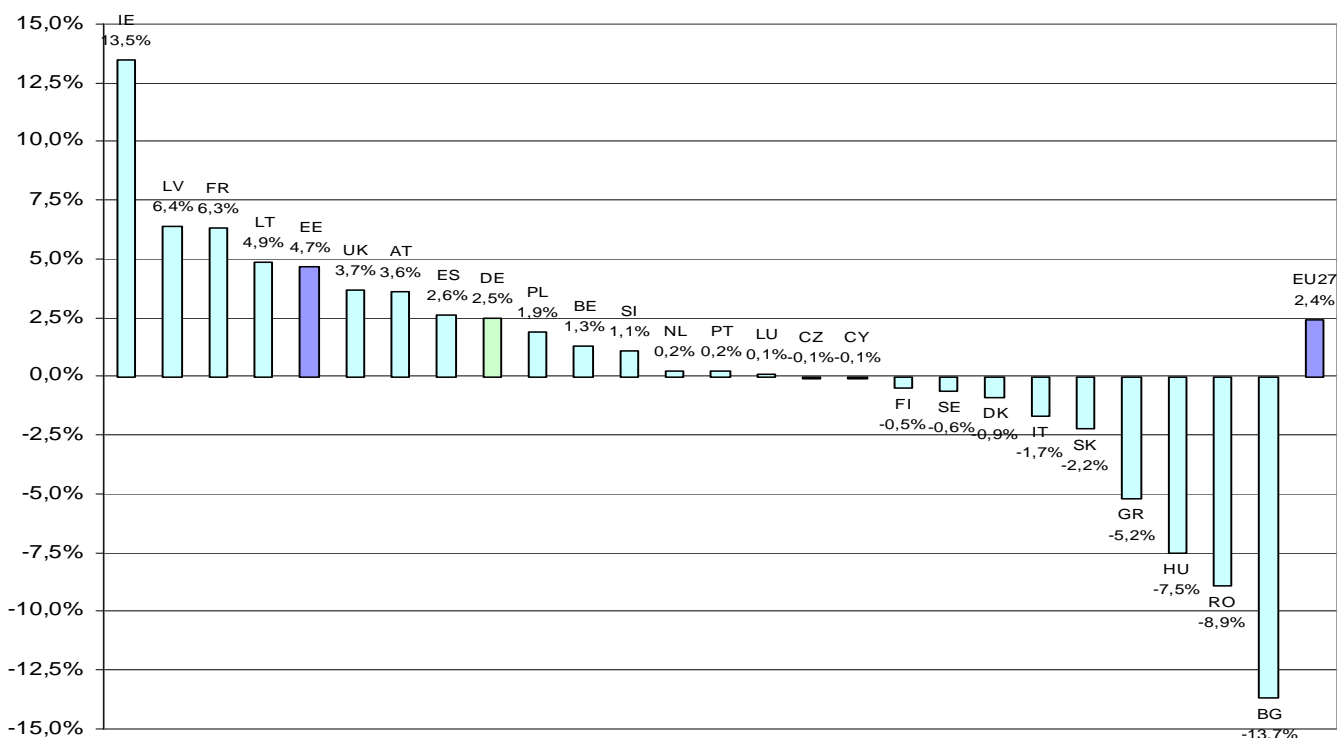
**Riisi** saagiks maailmas prognoosib komisjon 2011/2012 turustusaastaks kokku 456 mln t (2010/2011 oli saak 450 mln t), tarbimist 455 mln t (445 mln t), eksporti 32 mln t (31 mln t) ja varusid koguneb aasta lõpuks 95 mln t (96 mln t).

Kroovitud riisi hind on käesoleval aastal püsinud maailmas suhteliselt stabiilne. Japonica maksis USA-s Kalifornias 875 \$/t. Indica maksis USA-s 515 \$/t, Tais 508 \$/t ja Vietnamis 480 \$/t. EL-s on Japonica hinnad väga erinevad, kuid Indica püsib kõikides riikides sarnasel tasemel. Kaubanduses tundub, et varud Euroopas vähenevad. Impordilitsentse on väljastatud üha rohkem ja võrreldes eelmise aastaga on kogus 1% suurem. Eksport on küll 10% suurem, kuid trend on langev.

## Lisa 2. Piima ja piimatoodete turuolukord EL-s

Kalev Karisalu

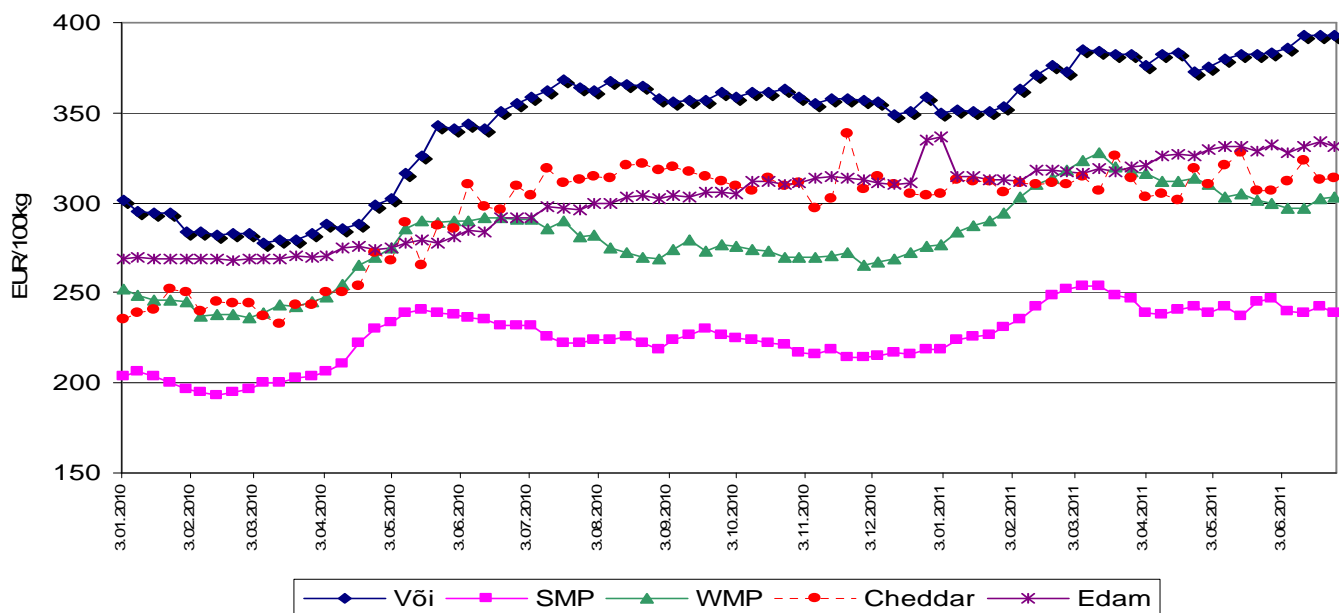
2011. aasta viie esimese kuuga (perioodil jaanuar-mai) tarniti EL-s tööstustele 2,4% rohkem piima kui eelmisel aastal samal ajal (joonis 1). Aasta esimeste kuudega võrreldes aprillis-mais kasvuprotsent langes. Kogu perioodil suurenesid tarded eelmise aasta sama perioodiga võrreldes Iirimaa (13,5%), Lätis (6,4%), Prantsusmaal (6,3%), Leedus (4,9%) ja Eestis (4,7%). 11-s liikmesriigis tarded aga vähenesid, enim Bulgaarias (-13,7%), Rumeenias (-8,9%) ja Ungaris (-7,5%).



Allikas: Euroopa Komisjon

### Joonis 1. Piima tarnimine tööstustele EL-s 2011. aasta jaanuar-mai võrrelduna eelmise aasta sama perioodiga

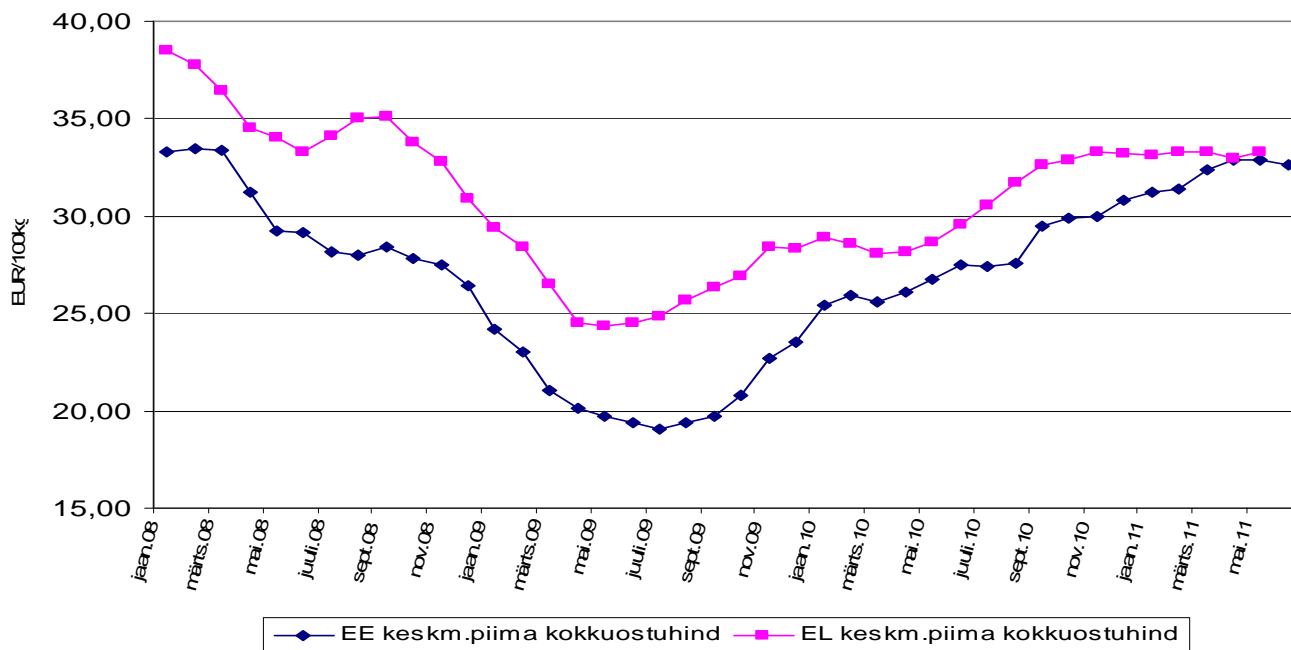
2011. aasta II kvartalis peamiste toodete hinnad püsisid üsna stabiilsed - I kvartali lõpu seisuga võrreldes või ja *Edam* juustu hind tõusid vastavalt 2,9% ja 3,4%, *Cheddar* juustu hind jäi samaks ning lõssi- ja piimapulbri hinnad langesid vastavalt 3,4% ja 4,4%. Eelmise aasta II kvartali lõpu seisuga võrreldes olid või, lõssipulbri, piimapulbri, *Cheddar* juustu ja *Edam* juustu hinnad vastavalt 8%, 7%, 6%, 2% ja 10% kõrgemad.



Allikas: Euroopa Komisjon

**Joonis 2. Põhiliste piimatoodete hinnad EL-s jaanuar 2010-juuni 2011**

EL keskmine piima kokkuostuhind 2011. aasta aprillis veidi langes, kuid pöördus mais uuesti tõusule, ulatudes 33,3 €/100kg. Mais määsti traditsiooniliselt kõrgeimat kokkuostuhinda Küprosel ja Maltal, vastavalt 52,1 ja 47,8 €/100kg, madalaimat kokkuostuhinda aga Rumeenias (28,5 €/100kg), Leedus ja Inglismaal (29,1 €/100kg). Eesti piima kokkuostuhind tõusis aprillis EL keskmisele tasemele ning püsis praktilisel samal tasemel ka mais.



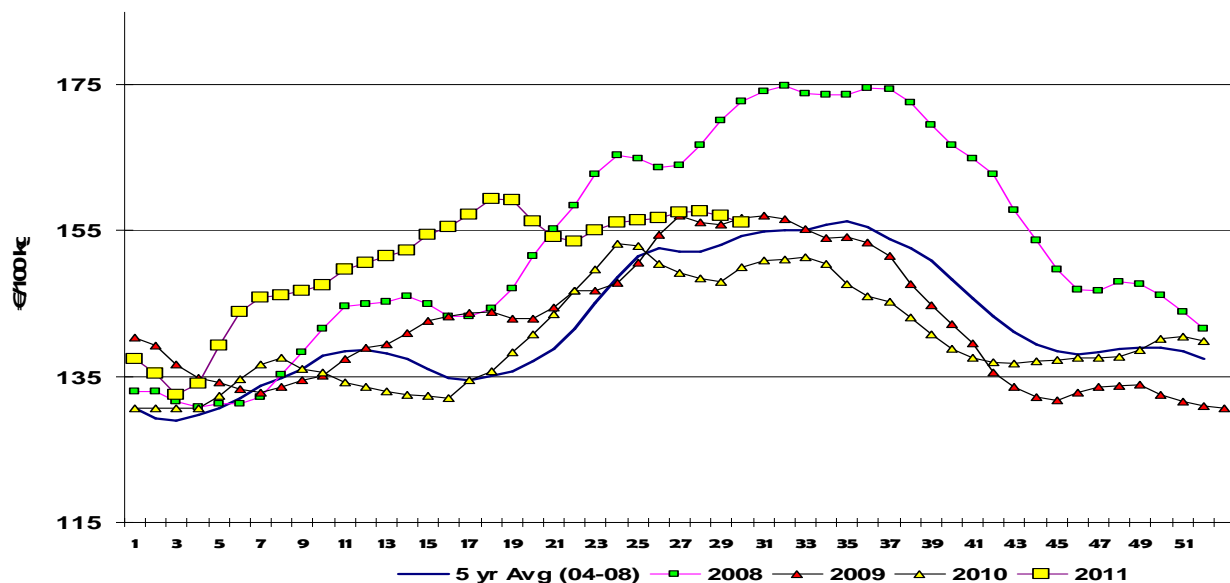
Allikas: Euroopa Komisjon, EKI

**Joonis 3. Eesti ja EL keskmised piima kokkuostuhinnad jaanuar 2008-juuni 2011**

### Lisa 3. Sealiha turuolukord EL-s

Ragne Lokk

EL searümpade hinnad on alates jaanuarist olnud tõusuteel - I poolaasta keskmiseks kujunes 149,26 €/100kg. Kõige kõrgem oli liikmesriikide keskmine kokkuostuhind mais (157,03 €/100kg) ja madalaim jaanuaris (135,31 €/100kg). Juuni keskmine hind (155,57 €/100kg) oli eelmise aasta juuniga võrreldes 3,2% kõrgem. Veebruarist mai alguseni oli hinnatase viimaste aastate näitajatest kõrgeim ning on püsinud stabiilsena tasemel ca 155 €/100kg, jäädes siiski alla 2008. aasta kõrgetele hindadele (joonis1).



Allikas: Euroopa Komisjon

Joonis 1. EL searümpade keskmised kokkuostuhinnad aastatel 2007-2011 nädalate lõikes

Searümba kokkuostuhinnad EL keskmisena, Eestis ja lähiriikides aastatel 2006-2011 on toodud tabelis 1.

Tabel 1. Searümba kokkuostuhinnad, €/100kg

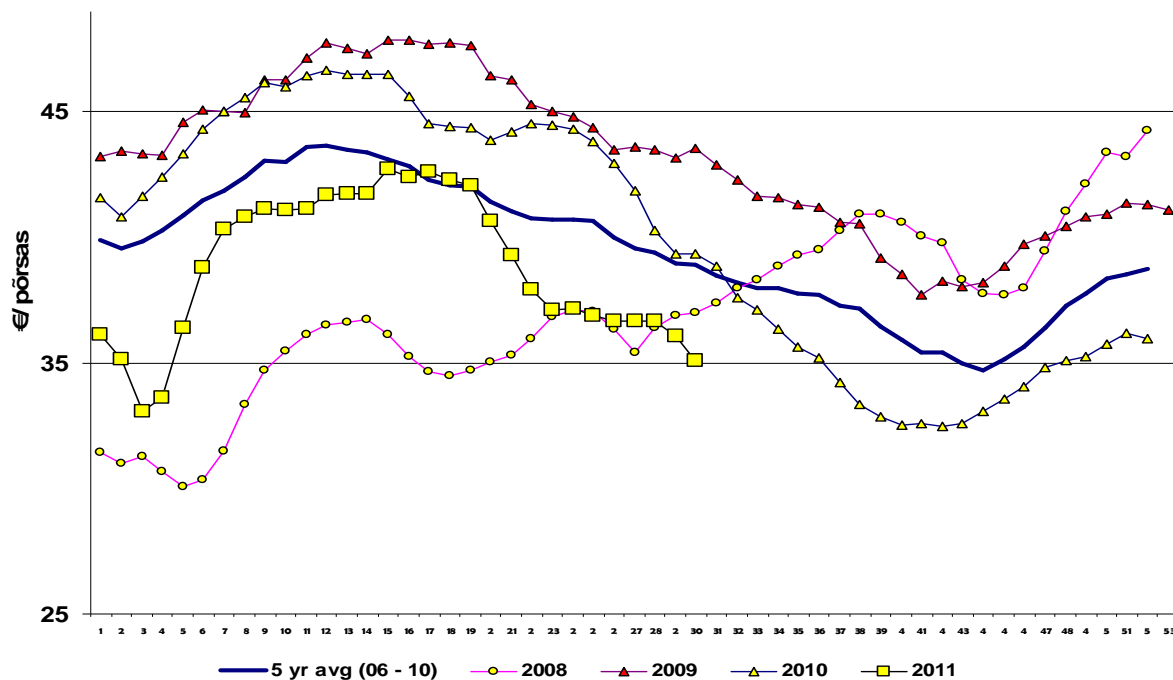
	2006	2007	2008	2009	2010	2011 juuni	06.11/06.10, %
<b>EL keskm</b>	145,23	135,17	153,24	142,22	140,24	155,57	+3,2
<b>Eesti</b>	139,80	141,38	156,09	149,80	142,53	161,59	+11,8
<b>Läti</b>	153,84	148,97	170,84	155,29	143,36	168,82	+10,3
<b>Leedu</b>	143,53	140,71	169,75	156,78	145,37	154,09	+0,1
<b>Soome</b>	133,07	138,29	150,20	144,74	141,67	147,33	+4,7
<b>Taani</b>	128,25	117,70	130,51	122,87	126,31	140,44	-0,7

Allikas: Euroopa Komisjon

Sealiha eraladustati komisjoni määruse (EL) nr 68/2011 (millega määratakse eelnevalt kindlaks sealiha eraladustusabi summa) alusel kokku 141 218 t, millest lasti mais turule 28 175 t, juunis 52 873 t, juulis 24 873 t ning augustis lastakse turule 35 297 t. Meetme kasutuselevõtt pole hindadele negatiivset mõju avaldanud.

Põrsaste EL keskmine turuhind 2011. aasta I poolaastal oli 39,27 €/põrsas. Kõrgeimat hinda saadi põrsa eest aprillis (42,30 eurot) ja madalaimat jaanuaris (34,65 eurot).

Juuni keskmine pörsa hind oli 37,15 eurot, mis on 15,8% madalam kui 2010. aasta juunis (joonis 2).



Allikas: Euroopa Komisjon

**Joonis 2. EL keskmised pörsaste turuhinnad aastatel 2007-2011 nädalate lõikes**

Hinnalangus on puudutanud kõiki liikmesriike va Eestit. Pörsa hind on käesoleval aastal jäänud viimaste aastatega võrreldes madalaks, va 2008. aasta, mil hinnatase oli veelgi madalam (tabel 2).

**Tabel 2. Pörsaste müügihind, €/pörsas**

	2006	2007	2008	2009	2010	2011 juuni	06.11/06.10, %
<b>EL keskm</b>	43,54	34,59	36,97	43,18	40,11	37,15	-15,8
<b>Eesti</b>	34,16	33,85	31,50	39,81	38,07	40,63	+8
<b>Soome</b>	48,88	49,20	48,58	50,00	49,81	42,60	-14,9
<b>Taani</b>	53,03	40,66	48,02	54,55	47,36	40,81	-9,6

Allikas: Euroopa Komisjon

2011. aasta I poolaastal imporditi EL turule 18 265 t sealihatooteid, mida eelmise aastaga võrreldes oli 23% vähem. 48% impordist tuli Šveitsist, 21% Tšiilist ja 12% Horvaatiast. Import USA-st ja Kanadast oli minimaalne.

2011. aasta I poolaastal eksporditi sealihatooteid 1 484 169 t, mis võrreldes 2010. aasta sama perioodiga oli 18,8% suurem. Enamus eksporditi Venemaale (27,8% kogu ekspordist) ja Hong Kongi (16,5%).

#### Lisa 4. Veise- ja lambaliha turuolukord EL-s

Ragne Lökk

Üldine veiseliha turuolukord on hea, millest annab märku ka ekspordi jätkuv kasv. I poolaastal eksportis EL 322 174 t veiseliha ja elusloomi, mis on võrreldes eelmise aasta sama perioodiga 116% enam.

**Tabel 1. Veiseliha ja elusloomade eksport, tonnides**

Peamised sihtkohad	2007	2008	2009	2010	2011 I poolaasta
Türgi	214	204	571	70 370	99 628
Venemaa	87 277	102 347	50 881	135 762	65 748
Šveits	14 457	25 968	19 072	22 340	14 338
Horvaatia	16 460	19 917	25 126	23 159	11 842
Liibanon	3 647	5 619	7 838	33 774	11 456
Alžeeria	1 674	1 689	6 681	16 151	11 105
Elevandiluurannik	6 941	8 969	13 404	14 853	6 479
<b>Kokku ELi väline eksport muutus</b>	<b>247 722 -22%</b>	<b>291 601 +18%</b>	<b>249 165 -15%</b>	<b>485 166 +95%</b>	<b>322 174 +116%</b>

Allikas: Euroopa Komisjon

1. juulist 2010 kuni 30. juunini 2011 kestnud kaubandusaasta jooksul eksporditi EL-st eksporditoetusega 290 430 t veiseliha ja elusloomi, mis on 205 772 t võrra ehk 343% enam kui eelmisel kaubandusaastal. Kaubaartiklite lõikes moodustas enamuse värske veiseliha (71,1%), järgnesid külmutatud veiseliha (19,7%) ja elusloomad (9,2%).

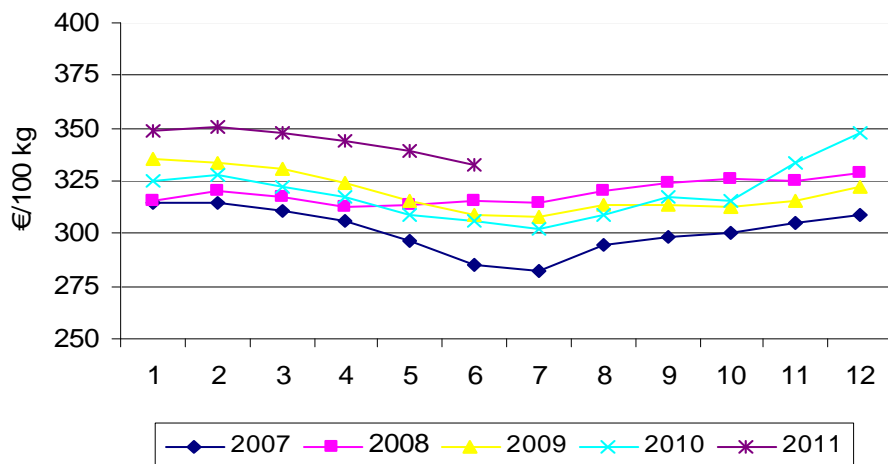
Imporditavate koguste maht väheneb. I poolaastal oli EL toodud 167 007 t veiseliha ja elusloomi. Aasta varasemaga võrreldes on kogus vähenenud 17%. Kogused Brasiiliast, Argentiinast ja Uruguaist on kahanenud, kuid import USA-st on kasvanud üle 50%.

**Tabel 2. Veiseliha ja elusloomade import, tonnides**

Peamised päritoluriigid	2007	2008	2009	2010	2011 I poolaasta
Brasiilia	363 839	171 454	149 007	144 791	61 395
Argentiina	97 656	92 924	122 494	79 487	35 010
Uruguai	39 544	66 402	79 144	66 156	31 371
USA	2 746	6 547	9 609	15 290	9 871
Uus-Meremaa	5 756	12 455	15 783	13 669	9 217
Austraalia	10 019	12 957	16 937	13 628	7 798
Namiibia	10 467	10 348	12 457	13 571	3 208
Šveits	2 855	2 919	4 394	4 450	2 949
Botswana	13 929	10 395	11 452	15 763	980
Tšiili	2 844	2 550	3 158	2 441	558
Serbia	2 324	1 784	990	1 127	404
<b>Kokku import muutus</b>	<b>556 024 +8%</b>	<b>395 063 -29%</b>	<b>431 182 +9%</b>	<b>378 954 -12%</b>	<b>167 007 -17%</b>

Allikas: Euroopa Komisjon

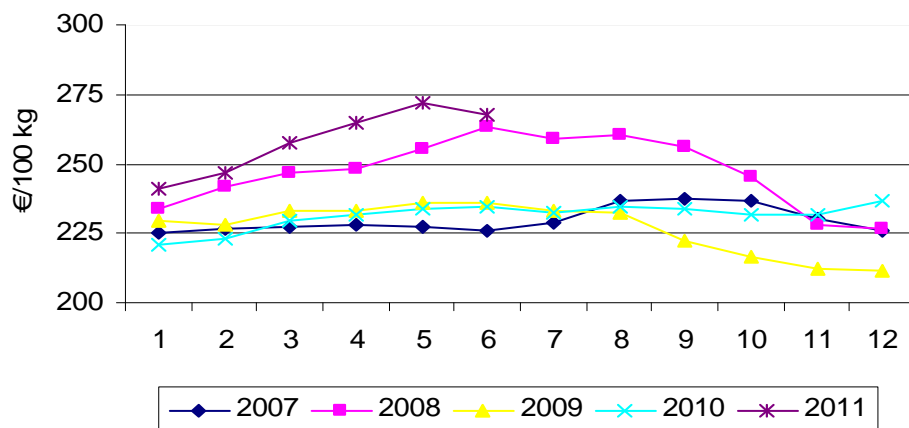
Veiseliha hind I poolaastal oli kõrge ning ületas kõikide kategooriate osas eelmiste aastate taset. Noorpullide-R3 keskmine hind oli 343,87 €/100kg, mis on võrreldes eelmise aasta sama perioodiga tõusnud 8,3% (joonis1).



Allikas: Euroopa Komisjon

**Joonis 1. Noorpullide-R3 keskmised hinnad EL-s**

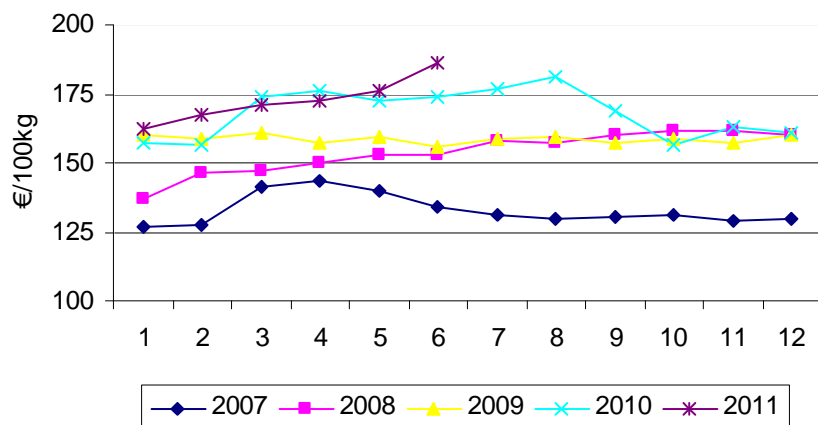
Lehmade-O3 kategooria 2011. aasta I poolaasta keskmine hind oli 258,16 €/100kg, ületades eelmise aasta sama perioodi maksumust 12,8% (joonis 2).



Allikas: Euroopa Komisjon

**Joonis 2. Lehmade-O3 keskmised hinnad EL-s**

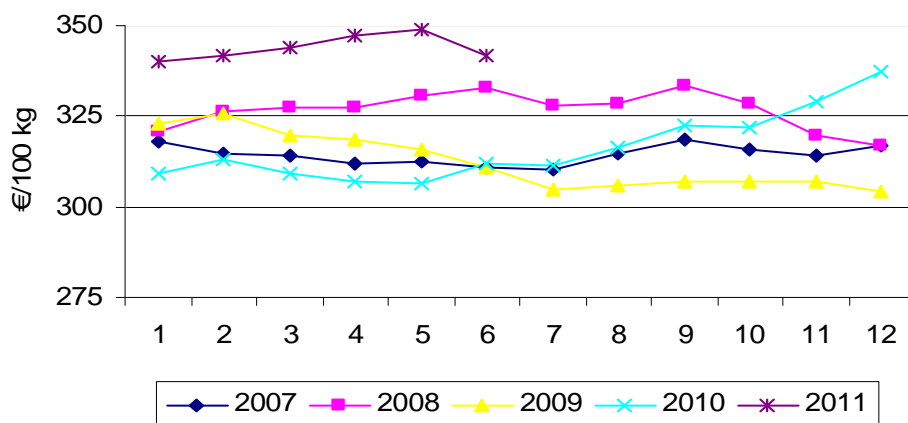
Eestis oli lehmade-O3 kategooria keskmine hind 2011. aasta I poolaastal 172,61 €/100kg, mis on endiselt ca 30% EL keskmisest madalam. Võrreldes 2010. aasta I poolaastaga on hind tõusnud 2,6% (joonis 3)



Allikas: Euroopa Komisjon

### Joonis 3. Lehmade-O3 keskmised hinnad Eestis

Mullikate-R3 2011. aasta kuue kuu keskmine hind EL-s oli 343,85 €/100kg. Hind tõusis võrreldes eelmise aasta sama perioodiga 11,1% (joonis 4).



Allikas: Euroopa Komisjon

### Joonis 4. Mullikate-R3 keskmised hinnad EL-s

Kerge lambarümba hind (6 liikmesriigi andmed) on EL-s stabiliseerunud 580 €/100kg, mis ületab eelmise kolme aasta sama perioodi hinnataset. Raske lambarümba hind (10 liikmesriigi andmed) on mai lõpust alates langenud üle 10% ja jäänud tasemele 500 €/100kg, mis on aga siiski kõrgem kui eelmiste aastate hinnatase. Madalat Rumeenia hinda arvestamata ulatus raske lambarümba hind ligi 550 €/100kg. Juuni algul kerge ja raske lambarümba (Rumeenia hinda sisaldamata) hind hetkeks võrdsustus ning sellist olukorda pole varem olnud.

2010. aastal langes EL-s lammaste ja kitsede arv 100 miljonini. Suur langus toimus taas Hispaania lammaste arvu osas, teise suure lambakasvataja - Ühendkuningriigi lammaste arv jäi eelmise aastaga võrreldes suhteliselt stabiilseks. EL suuruselt kolmandas lambakasvatajariigis, Rumeenias, jätkus lammaste arv aga iga-aastast suurenemist.

2011. aasta 4 esimese kuuga importis EL 96 724 t lamba- ja kitseliha ning elusloomi, mis on 12,9% vähem kui eelmisel aastal sama ajaga. Imporditi traditsiooniliselt Uus-Meremaalt (85,4%) ja veidi ka Austraaliast (7,2%).

Eksporti osas viidi 2011. aasta 4 esimese kuuga EL-st välja 11 294 t lamba- ja kitseliha ning elusloomi, millest 10,2% läks Šveitsi, 6,9% Hong Kongi ja 5,6% Liibanoni. Võrreldes 2010 aasta 4 esimese kuuga suurenes eksport enam kui kaks korda.

## Lisa 5. Linnuliha ja munade turuolukord EL-s

Ragne Lökk

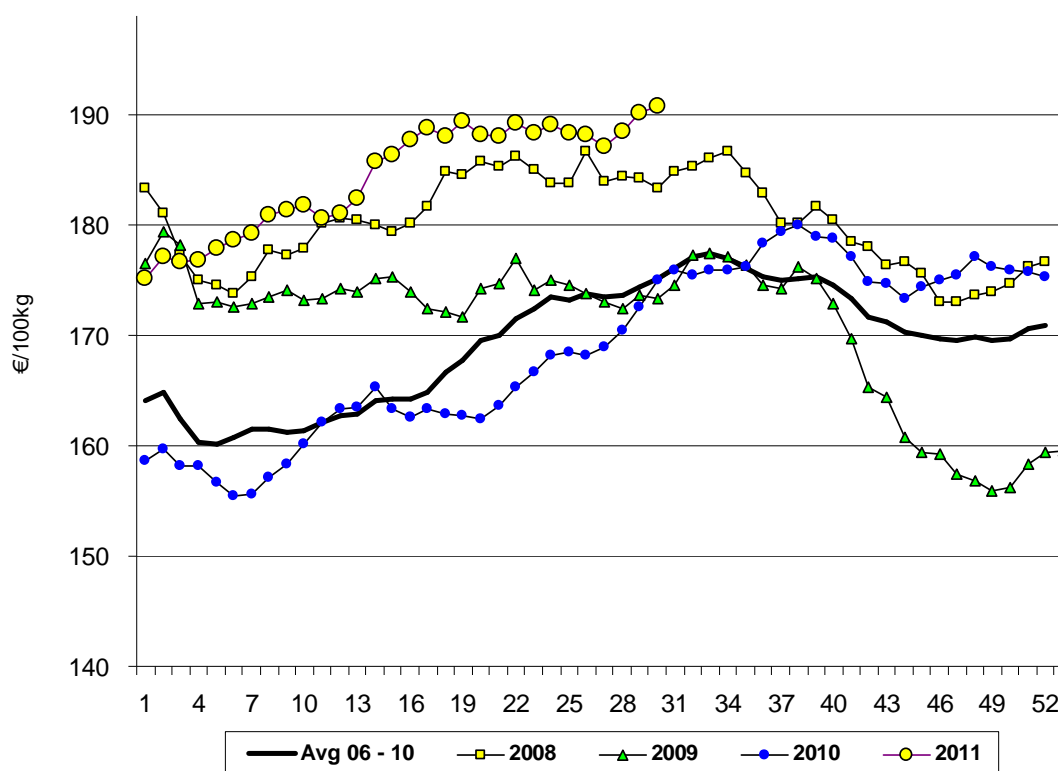
EL linnuliha hind on alates aasta algusest olnud tõusutrendis. I poolaasta kõrgeim hind oli juunis - 189,07 €/100kg (tabel 1), mis oli võrreldes 2010. aasta sama kuuga enam kui 10% kõrgem. Hinnad on eelmise aasta tasemest kõrgemad kõikides liikmesriikides, va Belgia, kus aastaga on hind langenud 4%, ja Iirimaa, kus aastaga on hind langenud 1%.

**Tabel 1. Linnuliha keskmine hind, €/100kg**

	2005	2006	2007	2008	2009	2010	2011 juuni
<b>EL keskmine</b>	<b>149,25</b>	<b>151,30</b>	<b>175,76</b>	<b>180,93</b>	<b>169,67</b>	<b>171,30</b>	<b>189,07</b>
Eesti	147,58	145,37	182,61	198,23	169,43	konfidents.	konfidents.
Läti	139,00	141,80	177,04	197,81	189,29	168,49	168,85
Leedu	134,61	130,14	150,41	164,81	151,38	144,10	155,55
Soome	197,04	192,19	195,10	227,19	245,72	240,92	250,20

Allikas: Euroopa Komisjon

Vaadeldes hinnatasemeid nädalate lõikes (joonis 1) näeme, et I kvartalis oli linnuliha maksumus ca 180 €/100kg, aga II kvartalis juba 190€/100kg. Üheks põhjuseks võib pidada söödahindade tõusu peatumist ja soja hinna langust. Tootmise osas prognoositi stabiilse olukorra jätkumist.



Allikas: Euroopa Komisjon

**Joonis 1. EL-i linnuliha keskmine hind nädalate lõikes aastatel 2008-2011**

Linnuliha importis EL I poolaastal 408 420 t, mis on 2,8% rohkem kui eelmisel aastal samal perioodil. 71% linnulihast toodi Brasiiliast ja 19% Taist.

Eksporti osas oli kasv 2011. aasta I poolaastal 22,2% - EL-st viidi välja 672 774 t linnuliha. Kõige enam eksporditi linnuliha Hongkongi (14,2%) ja Saudi Araabiasse (11,6%).

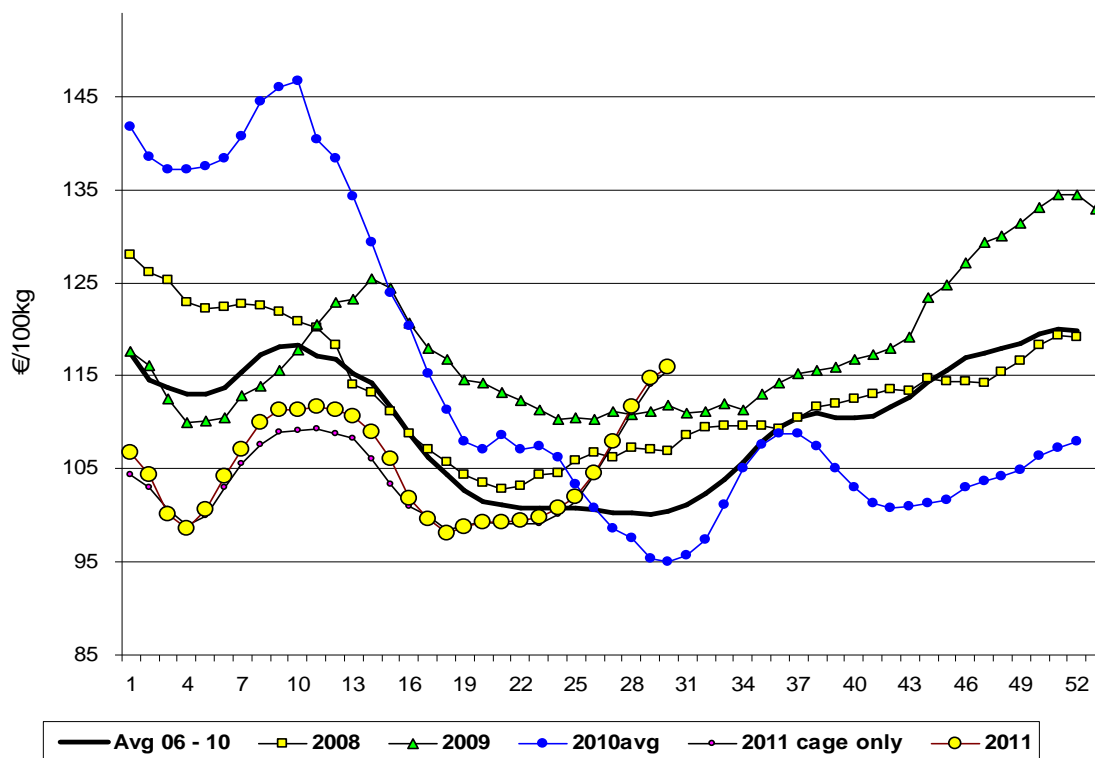
**Kanamunade** keskmine hind EL-s I poolaastal jäi vahemikku 98,91 €/100kg (aprillis) kuni 111,44 €/100kg (juunis). Juuni keskmine kanamunade hind oli eelmise aasta sama perioodi hinnast 15% kõrgem. Enim oli hind 2011. aastal võrreldes eelmise aasta sama perioodiga tõusnud Prantsusmaal (56%), Hollandis (52%) ja Belgias (45%), langenud aga Eestis (31%), Lätis (19%) ja Soomes (17%).

**Tabel 2. Kanamunade keskmine hind, €/100kg**

	2005	2006	2007	2008	2009	2010	2011 juuni
<b>EL keskmine</b>	<b>86,08</b>	<b>95,73</b>	<b>110,41</b>	<b>113,21</b>	<b>119,89</b>	<b>112,09</b>	<b>111,44</b>
Eesti	78,18	87,21	93,87	118,73	103,12	108,24	75,52
Läti	88,69	96,49	106,27	132,49	133,27	110,30	90,66
Leedu	78,49	82,31	101,88	122,16	119,79	106,68	89,19
Soome	86,75	78,35	112,90	121,58	121,11	107,17	82,82

Allikas: Euroopa Komisjon

Vaadeldes kokkuostuhindasid nädalate lõikes (joonis 2) näeme, et need on viimaste aastate keskmistest madalamad, kuid järgivad siiski sesoonset rütmi.



Allikas: Euroopa Komisjon

**Joonis 2. EL-i kanamunade keskmine kokkuostuhind aastate ja nädala lõikes**

Mune importis EL I poolaastal 8 464 t ning see on 58,5% vähem kui eelmisel aastal samal perioodil. 38,5% imporditi Argentiinast ja 34,9% USA-st.

EL munaekspordi maht kolmandatesse riikidesse ulatus 2011. aasta I poolaastal 106 977 tonnini, mis on võrreldes eelmise aasta sama perioodiga 43,7% rohkem. 31% mune eksporditi Jaapanisse ja 20% Šveitsi.