

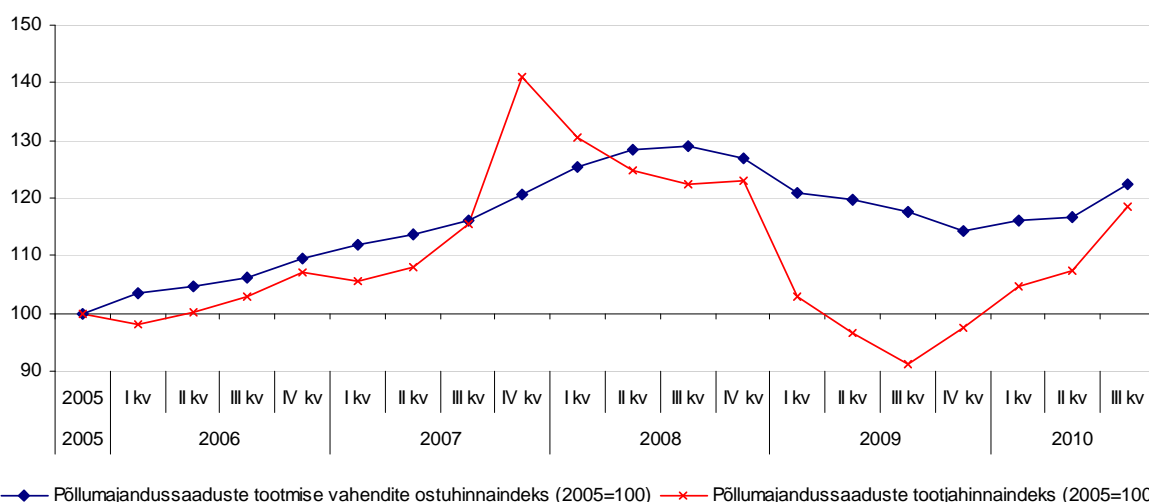
## Põllumajandusettevõtete 2010. aasta III kvartali majandusnäitajate ülevaade

Kristel Maidre, Katre Kirt

Statistikaameti (SA) 3. detsembril avaldatud ettevõtete III kvartali majandusnäitajate põhjal on alljärgnevalt analüüsitud taime- ja loomakasvatuse, jahinduse ja neid teenindavate tegevusalade ettevõtete (*edaspidi põllumajandusettevõtete*) ja toiduainete tootmise ettevõtete majanduslikku olukorda. Vaadeldud on järgmiste näitajate muutusi: müügitulu<sup>1</sup>, kogukulud, tegevuskulud, puhas lisandväärtus (PLV), tööviljakus PLV alusel, tööjõukulud keskmise tööga hõivatud isiku (töötaja) kohta ja keskmine töötajate arv. III kvartali majandusnäitajate ülevaade on jätkuks 2010. a I poolaasta põllumajandusettevõtete majandusnäitajate ülevaadetele aastate 2005-2010 kohta. Sarnaselt eelnevatele on võrdlusena toodud toiduainete tootmise ettevõtete, kui väärtusahela järgmise lüli, sarnased näitajad.

### Müügitulu ja kogukulud

Põllumajandusettevõtete müügitulu moodustas III kvartalis keskmiselt 27% aastasest müügitulust ja kogukulud veerandi aastasest kogukulust, mis koosneb tegevus- ja tööjõukuludest. Müügitulu kujunemist mõjutavad oluliselt tootjahinnad ja tegevuskulusid tootmiseks vajalike sisendite hinnad, mille iseloomustamiseks on joonisel 1 toodud põllumajandussaaduste tootjahinnaindeksi ja tootmise vahendi ostuhinnaindeksi muutus võrreldes 2005. a.



**Joonis 1. Põllumajandussaaduste tootmise vahendite ostuhinnaindeksi ja tootjahinnaindeksi muutused 2006-2010 kvartalite lõikes (2005=100)**

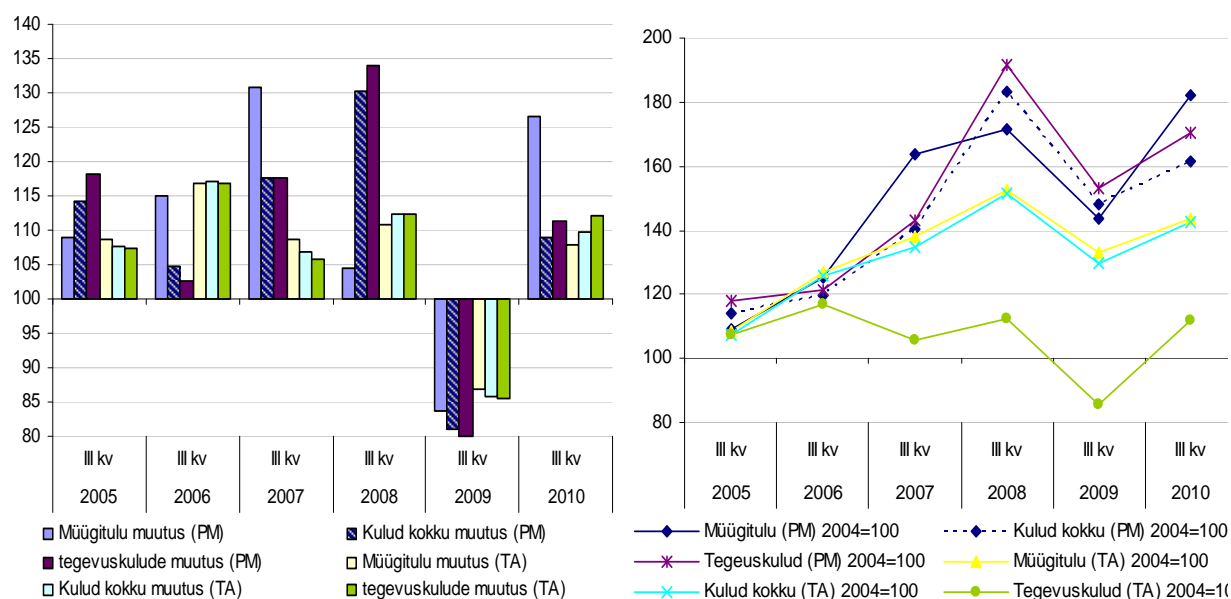
Põllumajandussaaduste müügihinnad olid viimase viie aasta jooksul kõige madalaimad eelmise aasta III kvartalis - jäädes peaaegu kümnendiku võrra madalamale kui 2005. a. Alates eelmise aasta IV kvartalist on tootjahinnad jõudsalt kasvanud, seda eriti käesoleva

<sup>1</sup> **Müügitulu** - nii põhi- kui ka kõrvaltegevusena valmistatud toodete, osutatud teenuste ja edasimüügi eesmärgil soetatud kaupade müügist saadud või saadaolev tulu, mis ei hõlma käibemaksu ega aktsiise. Müügitulu võrdub saadud või saadaoleva tasuga ja seda arvestatakse tekkepõhiselt. Müügi momendiks loetakse omandiõiguse ostjale üleminekut. Müügitulusse arvestatakse ka taara ja pakkematerjali maksumus, samuti komisjoni- ja agendilepingute teenustasud (komisjonitasud, va teiste nimel sissenõutud summad). Müügitulu ei sisalda: põhivara müügitulu; muud finants- ega erakorralist tulu; riigi- ja kohalikust eelarvest või Euroopa Liidu institutsioonidelt saadud toetusi (tegevuskulude sihtfinantseerimine);

aasta III kvartalis. Põllumajandussaaduste tootmise vahendite ostuhinnad olid aga madalaimal tasemel eelmise aasta IV kvartalis, jäädes siiski 16,5 protsendipunkti (pp) kõrgemaks kui tootjahinnad ja 14% kõrgemaks kui baasaastal. Kuigi tootmissisendite hinnad on tõusnud alates käesoleva aasta algusest aeglasemalt kui tootjahinnad, jäid nad 2010. a III kvartalis siiski 4 pp võrra tootjahindadest kõrgemaks.

Põllumajandusettevõtete müügitulu on vaadeldud perioodil olnud suurim 2010. a III kvartalis. Võrreldes eelmise aasta sama ajaga on müügitulu suurenenud veerandi võrra, seda eelkõige tootjahindade 30%lise tõusu tulemusel. Näiteks teravilja hinnad on jõudnud peaaegu 2008. a III kvartali tasemele ja on 47% kõrgemad kui eelmisel aastal samal ajal ning kolmandiku võrra kõrgemad kui eelmises kvartalis. Taime- ja loomakasvatussaaduste keskmised tootjahinnad on tõusnud võrreldes eelmise aastaga (v.e.a.) taimekasvatussaadustel 39% ja loomakasvatussaadustel 26%, seejuures piima tootjahind 46%.

Põllumajandusettevõtete kogukuludid (sh tegevuskuludid) mõjutab põllumajandustootmise hooajalisus ja tootmisvahendite ostuhindade tase. 2010. a III kvartali kogukulud on 8% ja tegevuskulud 11% suuremad v.e.a. Tegevuskuludid, mis moodustavad 80% kogukuludest, on mõjutanud enim energia hinna tõus 15% v.e.a ja see on viinud energiahinnad 2010. a III kvartalis vaadeldud perioodi kõrgeimale tasemele. Põllumajandusettevõtete kogukulud kvartalite lõikes ületavad enamikel juhtudel müügitulu. Kuid käesoleva aasta III kvartalis on kogukulud olnud 3% väiksemad kui müügitulu ehk põllumajandusettevõtteid said teenida tulu.



Allikas: SA, PM arvutused

Allikas: SA, PM arvutused

**Joonis 2. Põllumajandusettevõtete (pm) ja toiduainete tootmise ettevõtete (ta) müügitulu, kogukulude ja tegevuskulude muutus III kv v.e.a 2005-2010 (vasak joonis) ja võrreldes 2004 III kv, 2004=100 (parem joonis)**

Toiduainete tootmise ettevõtete müügitulu jaotub kvartalite vahel ühtlaselt. Kui põllumajandusettevõtete müügitulu suurenes 2010. a III kvartalis enam kui veerandi võrra v.e.a, siis toiduainetööstuse müügitulu vaid 8% (joonis 2). SA toiduainete tootmise müügiindeksist nähtub, et võrreldes eelmise aasta III kvartaliga on käesoleva aasta III kvartalis toiduainete müük suurenenud 2,4 pp. Kuna toodangu maht on jäänud eelmise aasta

tasemele on müügitulu suurenemine tingitud toiduainete müügihindade tõusust. Müük kodumaisel turul on olnud III kvartalis kuude lõikes (juuni 9,1%, juuli 6,2%, august 4,1%) v.e.a madalam ja eksport jätkuvalt kõrgem (juunis 18,4%, juulis 5,4%, augustis 35,2%). Seega sisenõudlus endiselt vähenes ja seda on tasakaalustanud välisõudluse kasv.

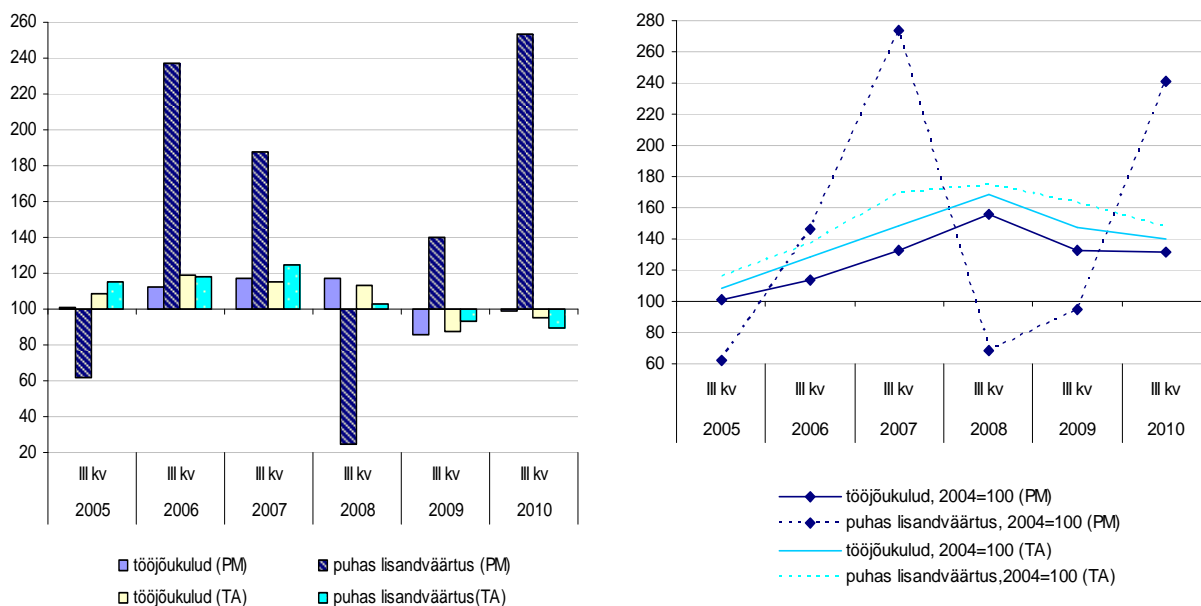
Analüüsitud perioodil on toiduainete tootmise ettevõtete kogukulud (sh tegevuskulud) moodustanud müügitulust 94-96% ja need on 2010. a III kvartalis suurenenud enam kui kümnendiku võrra v.e.a, mis on 1,8 pp rohkem kui müügitulu suurenemine (joonis 2). Tegevuskulud moodustavad kogukuludest 87%.

### Puhas lisandväärtus ja tööjõukulud

Ettevõtete PLV kujuneb müügitulu ja tegevuskulude vahena ehk PLV peaks katma tööjõukulud ja ettevõtja tulu. Joonis 3 illustreerib tööjõukulude ja PLV muutust.

Kui enamasti ei ole analüüsitud perioodi III kvartalis põllumajandusettevõtete PLV katnud tööjõukulusid, siis 2010. a III kvartal on erinev eelnevatest aastatest - PLV 2,5 kordne suurenemine v.e.a katab tööjõukulud ning tekib ka ettevõtjatulu (15% PLV-st, 3% müügitulust). Ka 2007. aasta III kvartalis jäi ettevõtjatuluks 24% PLV-st (7% müügitulust). Jätkuvalt vähenevad 2010. a III kvartalis nii töötajate arv kui tööjõukulud.

Toiduainete tootmise ettevõtete tegevuskulud moodustavad III kvartalis 82-85% ja tööjõukulud 11-13% müügitulust. Peale tööjõukulude katmist jääb ettevõtja tuluks 23-32% PLV-st (3-6% müügitulust).



Allikas: SA, PM arvutused

Allikas: SA, PM arvutused

**Joonis 3. Põllumajandusettevõtete (pm) ja toiduainete tootmise ettevõtete (ta) tööjõukulude ja puhta lisandväärtuse (PLV) muutus III kv v.e.a 2005-2010 (vasak joonis) ja võrreldes 2004 III kv, 2004=100 (parem joonis)**

Toiduainete tootmise ettevõtete PLV on III kvartalis olnud kõrgeimal tasemel 2008. a, kui samal ajal oli see põllumajandusettevõtetes vastupidiselt analüüsitud perioodi kõige madalamal tasemel. Kvartalite lõikes jätkub toiduainete tootmise ettevõtete PLV langus, mis algas 2008. a IV kvartalis (v.a 4,8% suurenemine 2009. a II kvartalis).

Kui käesoleva aasta III kvartalis põllumajandusettevõtete PLV suurenes, siis toiduainete tootmiste ettevõtetes PLV vähenes v.e.a 10% (joonis 3), kuna kogukulud suurenesid enam kui müügitulu.

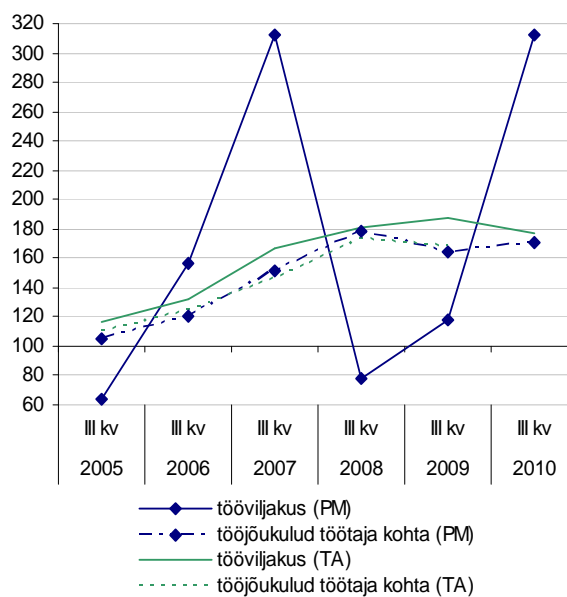
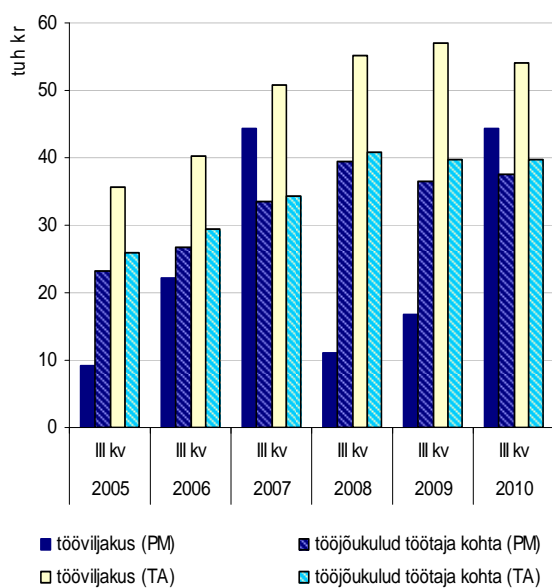
Sarnaselt põllumajandusettevõtetele on ka toiduainete tootmise ettevõtted jätkanud töötajate arvu ja tööjõukulude vähendamist, kuid 4 pp võrra enam kui põllumajandusettevõtetel.

### Tööviljakus PLV alusel ja tööjõukulud töötaja kohta

Tööviljakus töötaja kohta näitab kui palju üks töötaja toodab puhast lisandväärtust, mida on järgnevalt võrreldud temale kulutatud tööjõukuludega.

Põllumajandusettevõtete tööviljakus PLV alusel on 2010. a III kvartalis samal tasemel, mis 2007. a samal ajal (joonis 4) ning töötaja toodetud 1 kroonist lisandväärtusest maksti tema tööjõukuludeks 85 senti.

Toiduainete tootmise ettevõtetes on tööviljakus PLV alusel vaadeldaval perioodil ületanud tööjõukulusid töötaja kohta 23-32%. 2010. a alanud tööviljakuse langus jätkus ka III kvartalis (5,4%, joonis 4). Kuid endiselt ületab töötaja toodetud PLV temale kulutatud tööjõukulusid – 1 kroonist toodetud PLVst moodustavad tööjõukulud 74 senti, mis on tulemuslikum kui põllumajandusettevõtetel.



Allikas: SA

Allikas: SA, PM arvutused

**Joonis 4. Põllumajandusettevõtete (pm) ja toiduainete tootmise ettevõtete (ta) tööviljakus PLV alusel ja tööjõukulud töötaja kohta aastate 2005-2010 III kv (vasak joonis) ning vastav muutus võrreldes 2004 III kv (parem joonis)**

### Keskmine töötajate arv

2010. a III kvartalis oli põllumajandusettevõtetes keskmine töötajate arv 9,74 tuhat ja toiduainete tootmise ettevõtetes 12,29 tuhat. Võrreldes 2004. a sama perioodiga on mõlemas sektoris töötajate arv vähenenud, vastavalt 23% ja 18%. Võrreldes eelmise aasta sama perioodiga on põllumajandusettevõtetes töötajaid 3,7% ja toiduainete tootmise ettevõtetes 4,9% vähem. Seejuures toiduainete tootmise ettevõtetes on vähenemine suurem kui kõikide tegevusalade keskmine (4,2%).

## **Kokkuvõte**

Põllumajandusettevõtete majanduslik olukord on olnud käesoleval aastal parem kui eelmisel aastal – esimese kolme kvartaliga on toodetud 2,8 korda enam lisandväärtust kui eelmisel aastal samal perioodil ja seda on ainult 11% vähem kui vaadeldud perioodi kõige tulusamal 2007. a.

Toiduainete tootmise ettevõtete kolme kvartali lisandväärtus kokku on aga 14% väiksem kui eelmisel aastal samal perioodil ja selle sektori ettevõtete madalseis 2010. a III kvartalis jätkus. Kuigi müügitulu on võrreldes eelmise aastaga suurenenud peamiselt ekspordimahu kasvu arvelt, suurenesid tegevuskulud enam kui müügitulu, mistõttu vähenes ka PLV ja tööviljakus.