

Põllumajandusettevõtete 2010. aasta I poolaasta majandusnäitajate ülevaade

Kristel Maidre, Katre Kirt

Põllumajandusettevõtete majandusliku olukorra esmakordne ülevaade sisaldus Põllumajandussektori 2010. aasta I kvartali ülevaates¹, kus on kokkuvõtte taime- ja loomakasvatuse, jahinduse ja neid teenindavate tegevusalade ettevõtete (*edaspidi põllumajandusettevõtete*) I kvartali tulemusest aastate 2005-2010 kohta. Võrdlusena on toodud toiduainete tootmise ettevõtete, kui väärtusahela järgmise lüli, sarnased näitajad. Statistikaamet (SA) avaldas 30. augustil ja 03. septembril II kvartali ja I kvartali korrigeeritud ettevõtete majandusnäitajad, mille põhjal on alljärgnevalt koostatud I poolaasta (I kv + II kv) ülevaade. Analüüsitud on põllumajandusettevõtete ja toiduainete tootmise ettevõtete majanduslikku olukorda järgmiste näitajate muutuse põhjal: müügitulu², kogukulud, puhas lisandväärtus (PLV), tööviljakus PLV alusel, tööjõukulud keskmise tööga hõivatud isiku (töötaja) kohta ja keskmine töötajate arv.

Müügitulu ja kogukulud

Põllumajandusettevõtete müügitulu suurust erinevates kvartalites mõjutab põllumajandustootmise hooajalisus. I poolaasta (pa) müügitulu väikesem kui II pa müügitulu, kuna suurem osa taimekasvatustoodangust müüakse aasta teisel poolel (nt teravili keskmiselt 78%). Samas piima- ja lihatootmisega tegelevate ettevõtete müügitulu jaotub aasta lõikes ühtlasemalt.

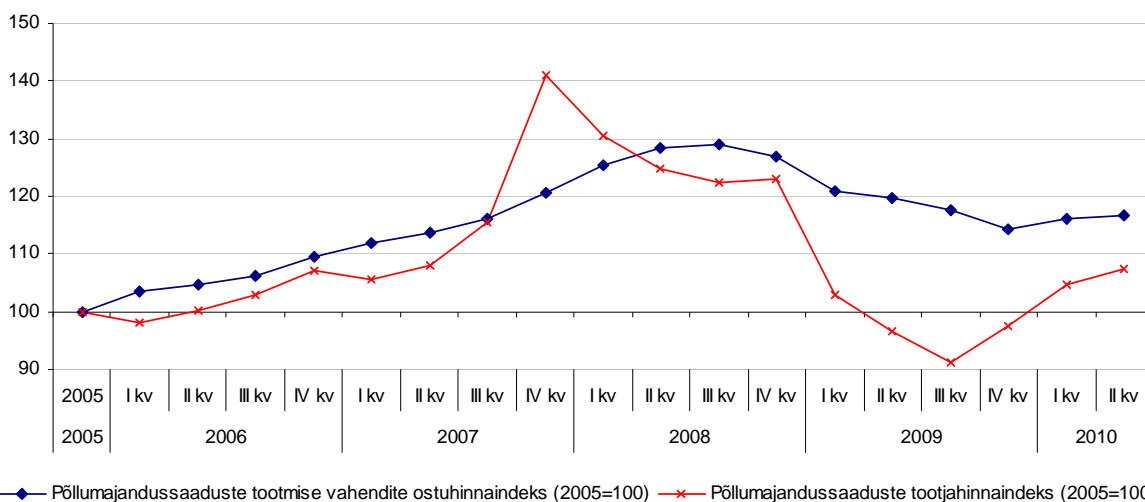
Müügitulu muutust mõjutab nii müüdüd toodete koguste kui vastavate hindade muutus. Joonisel 1 on toodud põllumajandussaaduste tootjahinnaindeksi ja tootmise vahendi ostuhinnaindeksi muutus (2005=100). Kuigi põllumajandussaaduste tootjahinnad hakkasid peale suurt tõusu 2007. a lõpul langema alates 2008. a algusest, siis müügitulu 2008. a I pa veel suurenes, kuna tootjahinnad olid kõrgemal tasemel v.e.a. Põllumajandussaaduste tootjahindade languse põhi jääb 2009. a III kvartalis ja uus tõus algas IV kvartalis. Käeoleva aasta I pa on tootjahinnad kõrgemal tasemele kui eelmise aasta I pa, samas SA andmetel on kokkuostetavate toodete kogused väiksemad. Seega on 2010. a I pa müügitulu 4,4%line suurenemine toimunud hinnatõusu arvelt.

Müügitulu muutustest aastate 2005-2010 I pa annab ülevaate joonis 2.

¹ http://www.agri.ee/public/juurkataloog/Pollumajandus_ja_toiduturg/2010/2010_I_kv.pdf

² **Müügitulu** - nii põhi- kui ka kõrvaltegevusena valmistatud toodete, osutatud teenuste ja edasimüügi eesmärgil soetatud kaupade müügist saadud või saadaolev tulu, mis ei hõlma käibemaksu ega aktsiise. Müügitulu võrdub saadud või saadaoleva tasuga ja seda arvestatakse tekkepõhiselt. Müügitulust loetakse omandiõiguse ostjale üleminekut. Müügitulusse arvestatakse ka taara ja pakkematerjali maksumus, samuti komisjoni- ja agendilepingute teenustasud (komisjonitasud, va teiste nimel sissenõutud summad).

Müügitulu ei sisalda:- põhivara müügitulu; muud finants- ega erakorralist tulu; riigi- ja kohalikust eelarvest või Euroopa Liidu institutsioonidelt saadud dotatsioone (tegevuskulude sihtfinantseerimine);



Joonis 1. Põllumajandussaaduste tootmise vahendite ostuhinnaindeksi ja tootjahinnaindeksi muutused 2006-2010 kvartalite lõikes (2005=100)

Ka põllumajandusettevõtete kogukulusid mõjutab põllumajandustootmise hooajalisus ja tootmise vahendite ostuhindade tase. Põllumajandusettevõtete II kvartali kogukulud moodustavad analüüsitud perioodi keskmisena 27% aastastest kogukuludest kuna II kvartalis tehakse kevadisi põllutöid ja toimub rohusööda varumine. Müügitulu on II kvartalis aga kõige väiksem, mistõttu ületavad põllumajandusettevõtete II kvartali kogukulud müügitulu analüüsitud perioodil 16-29% (enim 2009. a II kvartalis). Kõige raskem on põllumajandusettevõtetele olnud 2009. a II kvartal, mil müügitulu vähenes 4 pp võrra enam kui kogukulud.

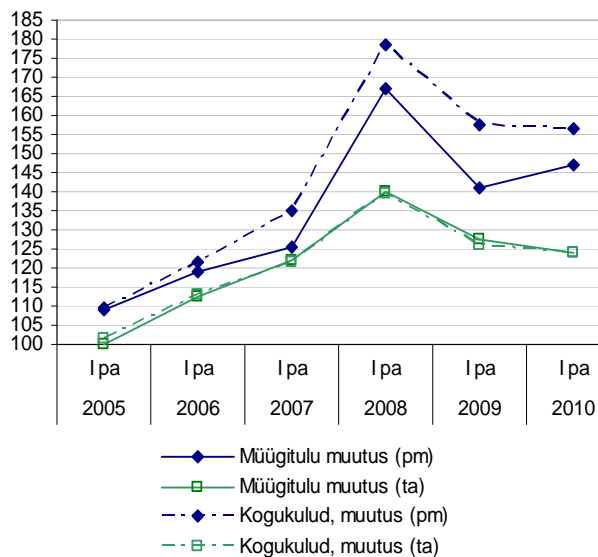
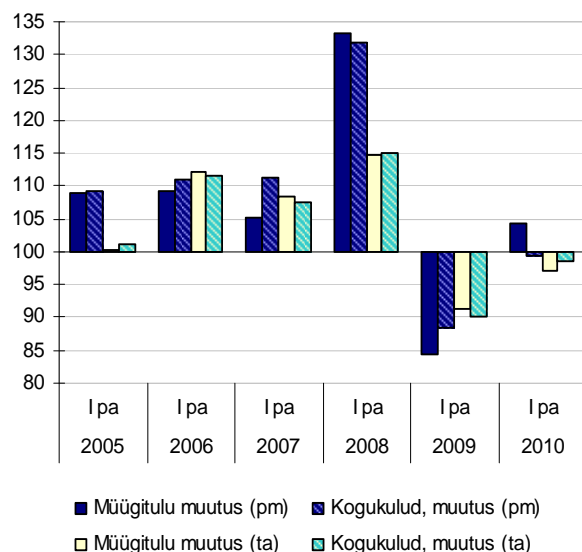
Põllumajandussaaduste tootmise vahendite ostuhinnaindeks on jäänud kogu analüüsitud perioodi jooksul kõrgemaks kui tootjahinnaindeks (v.a 2007. a lõpp ja 2008. a algus). Kuigi 2010. a I pa on tootmise vahendite ostuhinnaindeks 2007. a III kvartali tasemel, mil see võrdus tootjahinnaindeksiga, on käesoleval aastal tootjahinnaindeks sellest veel 9,4 pp madalamal tasemel (joonis 1). Kusjuures näiteks energia ja väetiste hind on 2008. a I pa, ja loomasöötade maksumus 2009. a II pa tasemel.

Kokkuvõttes jäävad 2010. a I pa kogukulud eelmise aasta tasemele (joonis 2) ja kuigi nende väärtus ületab müügitulu väärtuse 17% on see 5 protsendipunkti (pp) vähem kui eelmisel aastal samal ajal.

Toiduainete tootmise ettevõtete müügitulu jaotub kvartalite vahel ühtlaselt. Samuti on müügitulu muutused vaadeldud perioodil (max langus 8,7%, tõus 14,7%) oluliselt väiksemad kui põllumajandusettevõtetes (max langus 15,6%, tõus 33,3%). Kui põllumajandusettevõtete müügitulu hakkas 2010. a II kvartalis uuesti suurenema, siis toiduainetööstuse müügitulu vähenes ja I pa tulemus jäi 3% madalamaks kui 2009. a I pa (joonis 2). SA toiduainete tootmise müügiindeksist nähtub, et võrreldes eelmise aasta I pa on käesoleva aasta I ja II kvartalis toiduainete müük vähenenud vastavalt 5,7 ja 3,9 pp. See on tingitud nii toodangu koguse vähenemisest kui ka väikesest hindade langusest. Kui vaadata aga müüki kodumaisel turul ja eksporti, siis eksport on käesoleva aasta esimesel kuul kuul olnud 10-25% kõrgem ja kodumaisel turul müük 7-16% madalam kui eelmisel aastal samal ajal. Seega on sisenõudlus vähenenud ja seda on tasakaalustanud välisõudluse kasv.

Analüüsitud perioodil on toiduainete tootmise ettevõtete kogukulud moodustanud müügitulust 95-98%, kusjuures enim on kokku hoitud 2009. a I pa. Ka 2010. a I pa on

toiduainete tootmise ettevõteted kogukulusid vähendanud 1,4% v.e.a, siiski jääb see 1,6 pp väiksemaks kui müügitulu vähenemine (joonis 2).



Allikas: SA, PM arvutused

Allikas: SA, PM arvutused

Joonis 2. Põllumajandusettevõtete (pm) ja toiduainete tootmise ettevõtete (ta) müügitulu ja kogukulude muutus I pa v.e.a 2005-2010 (vasak joonis) ja võrreldes 2004 I pa, 2004=100 (parem joonis)

Võrreldes müügitulu ja kogukulude taset 2008. a I pa ehk müügitulu kõige kõrgema tasemega vaadeldud perioodil (joonis 2), selgub, et 2010. a I pa on nii müügitulu kui kogukulud põllumajandusettevõttes 12% ja toiduainete tootmise ettevõtetes 11% madalamal tasemel.

Puhas lisandväärtus ja tööjõukulud

Ettevõtete PLV kujuneb müügitulu ja tegevuskulude³ vahena ehk PLV peaks katma tööjõukulud ja ettevõtja tulu. Joonis 3 illustreerib tööjõukulude ja PLV muutust v.e.a.

Analüüsitud perioodi I pa tulemuste põhjal võime öelda, et põllumajandusettevõtete tegevuskulude osatähtsus müügitulus on 88-99% ja tööjõukulud moodustavad müügitulust 22-24%. Seega on PLV väiksem kui tööjõukulud. Ka 2009. a I pa, mil PLV vähenes 20%, vähenesid tööjõukulused vaid 10% võrra. .

2010. a I pa vähenevad nii töötajate arv kui tööjõukulud. PLV suureneb v.e.a. 4 korda (joonis 3), kuna II kvartali tulemus oli peale kahte aastat jälle positiivne (müügitulu kattis tegevuskulud). II kvartalis makstavad loomakasvatuse täiendavad otsetoetused leevendavad ettevõtete sissetuleku puudujääki

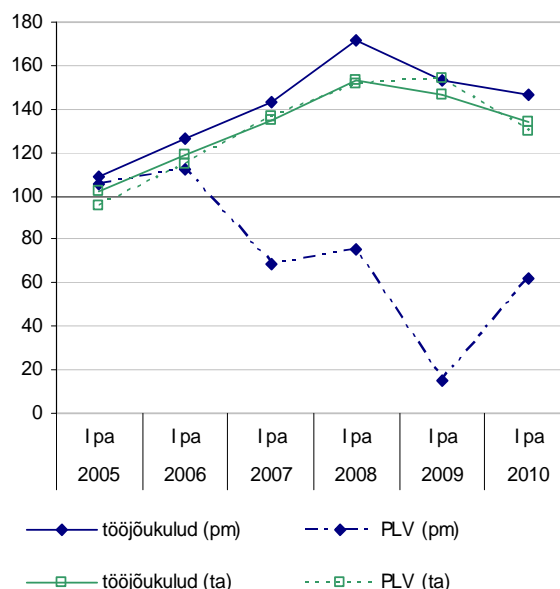
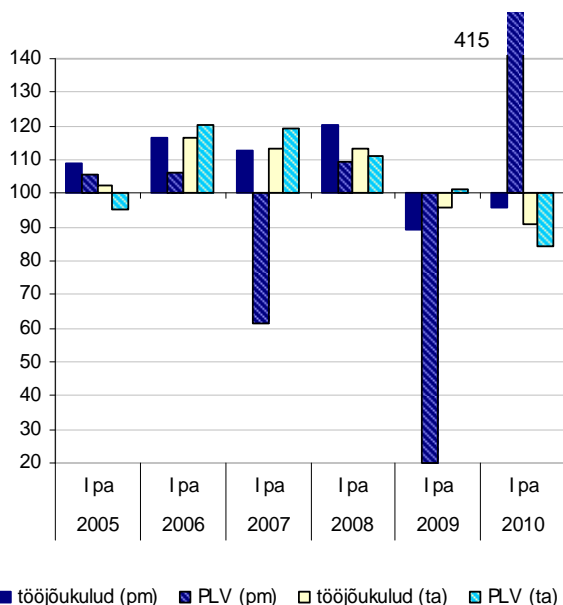
Toiduainete tootmise ettevõtete tegevuskulud moodustavad ligikaudu kolmandiku ja tööjõukulud 12-13% müügitulust. Peale tööjõukulude katmist jääb ettevõtja tuluks ligikaudu viiendik PLV-st.

Toiduainete tootmise ettevõtete PLV on I pa olnud kõrgeimal tasemel 2009. a, kui see oli põllumajandusettevõtetes vastupidiselt analüüsitud perioodi kõige madalamal tasemel.

³ Tegevuskulud = Kogukulud - tööjõukulud

Kvartalite lõikes algas toiduainete tootmise ettevõtete PLV langus 2008. a IV kvartalis (v.a 4,8% suurenemine 2009. a II kvartalis).

Käesoleva aasta I pa on toiduainete tootmise ja põllumajandusettevõtete PLV muutused samuti vastupidised. 2010. a I pa vähendasid toiduainete tootmise ettevõtted töötajate arvu ja seetõttu ka tööjõukulusid, kuid 4,6 pp võrra enam kui põllumajandusettevõtted. PLV vähenes v.e.a 15,5% (joonis 3), seda peamiselt müügitulu vähenemise tõttu nii I kui II kvartalis.



Allikas: SA, PM arvutused

Allikas: SA, PM arvutused

Joonis 3. Põllumajandusettevõtete (pm) ja toiduainete tootmise ettevõtete (ta) tööjõukulude ja puhta lisandväärtuse (PLV) muutus I pa v.e.a 2005-2010 (vasak joonis) ja võrreldes 2004 I pa, 2004=100 (parem joonis)

Toiduainete tootmise ettevõtete ja põllumajandusettevõtete tööjõukulude ning PLV muutust võrreldes 2004. a I pa illustreerib joonis 3. Toiduainete tootmise ettevõtte PLV jääb käesoleval aastal alla 2007. a I pa taset. Samas põllumajandusettevõtete PLV on hakanud jälle suurenema, kuigi 2004. a taset veel ei saavutata, vaid jääb 38% madalamaks.

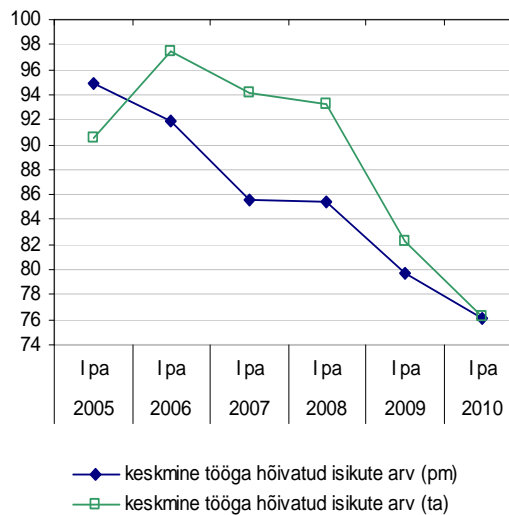
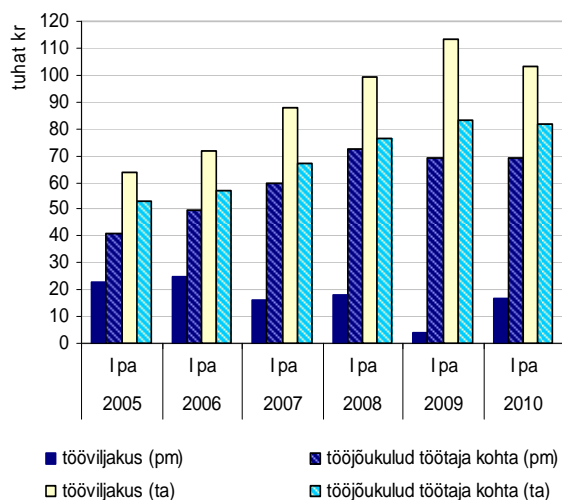
Töoviljakus PLV alusel ja tööjõukulud töötaja kohta

Järgnevalt on vaadeldud töoviljakust töötaja kohta ehk kui palju üks töötaja toodab puhast lisandväärtust ja kui suured on temale kulutatud tööjõukulud. PLV näitab ka efektiivsust ja ettevõtte suutlikkust teenida lisandväärtust müügitulude ja tegevuskulude vahena. See on see näitaja otseses seoses müügitulu ja tegevuskulude mõjutavate teguritega.

Põllumajandusettevõtete töoviljakus PLV alusel jääb vaadeldaval perioodil väiksemaks kui tööjõukulud töötaja kohta (joonis 4). Kõige madalam oli vaadeldaval perioodil töoviljakus 2009. a I pa, mil tööjõukulud ületasid töoviljakuse 18 kordselt, kuna PLV väärtus oli II kvartalis negatiivne. Kuigi käesoleva aasta I ja II kvartalis suurenes PLV ja vähenesid tööjõukulud, jääb töoviljakus tööjõukuludele ikka peaaegu 4 korda alla ehk üks töötaja tootis 16,5 tuh kr PLV ja temale kulutatud tööjõukulud olid 69,1 tuh kr.

Toiduainete tootmise ettevõtetes on töoviljakus PLV alusel vaadeldaval perioodil ületanud tööjõukulusid töötaja kohta 17-26%. Töoviljakus vähenes vaadeldud perioodil esimest korda 2010. a I pa (9%, joonis 4). Kui 2004. a I pa tootis üks töötaja PLV 60,8 tuh kr ja tööjõukulud

töötaja kohta olid 46,7 tuh kr, siis 2010. a I pa on vastavad näitajad suurenenud 70% ja 75%, mis tähendab et tööjõukulud töötajale on suurenenud 5 pp võrra enam kui tööviljakus PLV alusel.



Allikas: SA

Allikas: SA, PM arvutused

Joonis 4. Põllumajandusettevõtete (pm) ja toiduainete tootmise ettevõtete (ta) tööviljakus PLV alusel ja tööjõukulud töötaja kohta aastate 2005-2010 I pa (vasak joonis) ning töötajate kvartalikeskmise arvu muutus võrreldes 2004 I pa (parem joonis)

Keskmine töötajate arv

2010. a I pa oli põllumajandusettevõtetes keskmine töötajate arv 9,8 tuh ja toiduainete tootmise ettevõtetes 12,2 tuh. Võrreldes 2004. a on mõlemas sektoris töötajate arv I pa vähenenud 24%. Võrreldes eelmise aasta sama perioodiga on põllumajandusettevõtetes töötajaid 4,5% ja toiduainete tootmise ettevõtetes 7,2% vähem (joonis 4), mis on mõlemas sektoris vähem kui kõikide tegevusalade keskmine (10%).

Kokkuvõte

Põllumajandusettevõtete majanduslik olukord hakkas 2010. a I kvartalis paranema – turult saadava tulu väikese languse kõrval on kulusid enam kokku hoitud, ka II kvartali PLV oli positiivne. I poolaasta kokkuvõttes on müügitulu suurenemine ja kogukulude eelmise aasta tasemel jäämine suurendanud PLV ja tööviljakust.

Samas toiduainete tootmise ettevõtete madalseis 2010. a I poolaastal jätkub: kogukulud vähenesid väiksemas mahu kui müügitulu, mistõttu vähenes ka PLV ja tööviljakus. Müügitulu on võrreldes eelmise vähenenud aastaga.