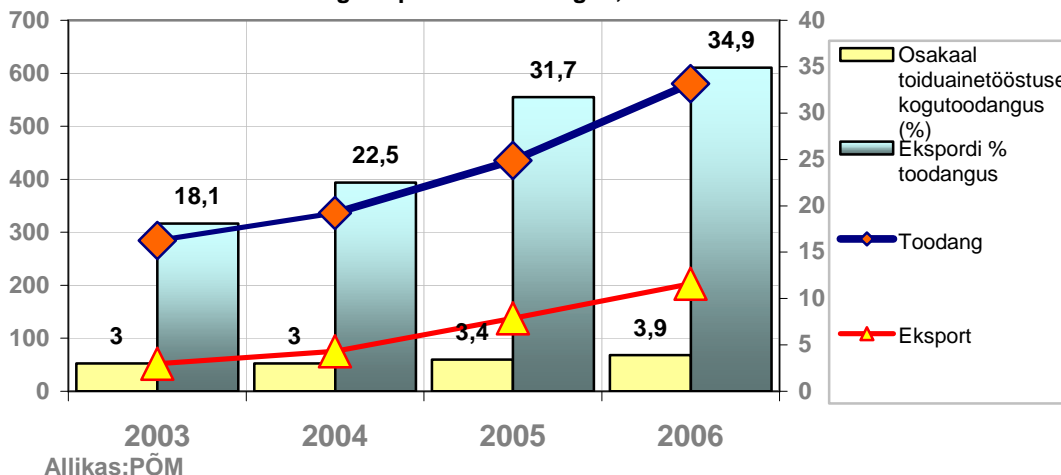


Puu- ja köögiviljasektori ülevaade 2006. aasta

Puu- ja köögiviljasektori osatähtsus Eesti töötlevas tööstuses

Puu- ja köögiviljasektori toodangu osakaal moodustas 2006. aastal töötleva tööstuse kogutoodangust 0,7% ning toiduainetööstusest 3,9%. 2006. aastal toodeti puu- ja köögiviljasektori poolt 580 miljoni krooni eest toodangut, millest 34,9% eksporditi. Puu- ja köögivilja eksport moodustas 2006. aastal toiduainete väljaveost 4,9%. Võrreldes 2005. aastaga kasvas tootmine 33,2% ning eksport 46,9%. Puu- ja köögiviljasektori tootmise osakaal toiduainetööstuse kogutoodangus on aasta-aastalt veidi suurenenud (võrreldes eelneva aastaga kasvas 2006. aastal osakaal 0,5% võrra).

Joonis 1. Puu- ja köögiviljasektori toodang, eksport (mln kr); osakaal toiduainetesektoris ning ekspordi % toodangus, 2003-2006

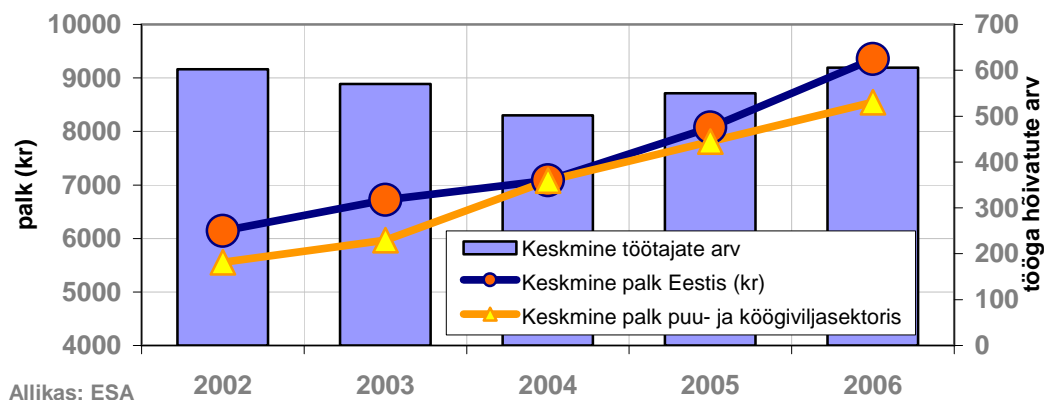


Töötajate arv ja töötasu

Tööga hõivatute arv puu- ja köögiviljasektoris on peale 2004. aastat taas tõusnud. Kui 2004. aastal töötas sektoris keskmiselt 502 inimest, siis 2006. aastal oli puu- ja köögiviljasektoris tööga hõivatud keskmiselt 606 inimest ehk 20,7% rohkem. Võrreldes 2005. aastaga suurenes 2006. aastal töötajate arv 10,1%.

Keskmine brutopalk oli puu- ja köögiviljasektoris 2006. aastal oli 8547 krooni, mis jääb riigi keskmisele brutopalgale alla 804 krooni ehk 8,6%. Võrreldes 2005. aastaga kasvas töötasu sektoris 9,4%.

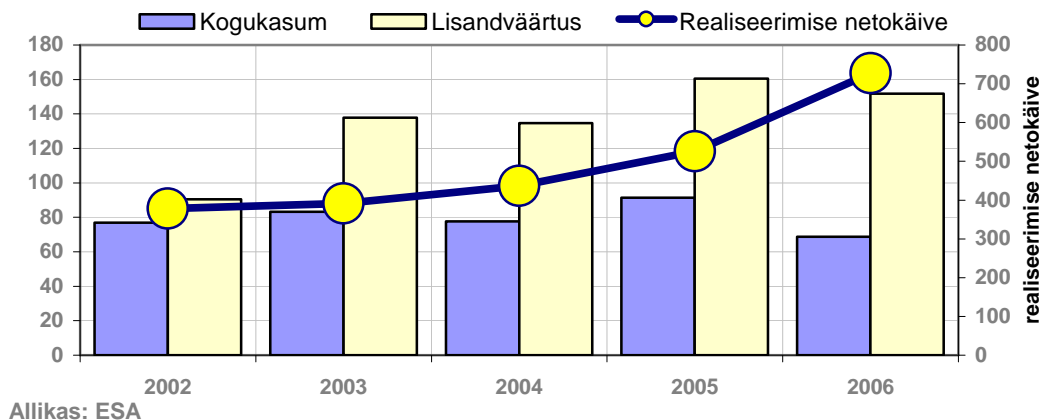
Joonis 2. Tööga hõivatute arv ja keskmine palk puu- ja köögiviljasektoris; keskmine palk Eestis, 2002-2006



Eesti Statistikaameti (ESA) esialgsel andmetel oli 2006. aasta puu- ja köögiviljasektori realiseerimise netokäive 727 miljonit krooni. Kasum moodustas käibest 9,4% ehk 68,6 miljonit krooni. Võrreldes eelmise aastaga suurenes käive 38,2%, samas kasum vähenes ~ 25% ehk 22,8 miljonit krooni.

Lisandväärtust toodeti 2006. aastal esialgsel andmetel 151,8 miljonit krooni. Võrreldes 2005. aastaga vähenes lisandväärtus 5,4% (8,6 mln kr võrra).

Joonis 3. Realiseerimise netokäive, kogukasum ja lisandväärtus (mln kr)



Investeeringud

Puu- ja köögiviljatööstus investeeris 2006. aastal põhivarasse 43,9 miljonit krooni, mis on 3,2 miljonit ehk 6,7% vähem kui 2005. aastal. Kõige rohkem tehti 2006. aastal investeeringuid masinatesse ja seadmetesse, kokku ~ 32 miljoni krooni väärtuses, mis moodustas kogu materiaalsesse põhivarasse tehtud investeeringutest 72,9%. Hoonete ehitamiseks ja rekonstrueerimiseks investeeriti 8,6 miljonit (19,6%) ning transpordivahenditesse 1,4 miljonit krooni (3,2%). Ainukesena puudusid investeeringud 2006. aastal uute hoonete soetamiseks.

Joonis 4. Puu- ja köögiviljasektori investeeringud põhivarasse, 2002-2006



Allikas: ESA

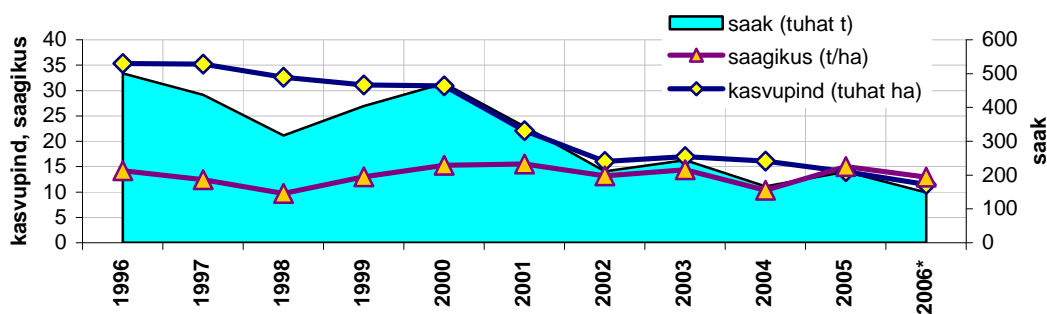
Kartulikasvatus

Tootmine

ESA andmetel on aasta-aastalt kartuli kasvupind vähenenud. Kartulit kasvatati 2006. aastal 11,5 tuhandel hektaril. Võrreldes 2005. aastaga vähenes kartuli kasvupind 17,9%.

Kuivast suvest ja kasvupinna vähenemisest tingituna vähenes ka saak. Esiolgetel andmetel oli 2006. aastal kartuli saak 148,4 tuhat tonni, saagikus 12,9t/ha, mis oli 13,9% väiksem kui eelmisel aastal.

Joonis 5. Kartuli kasvupind, saak ja saagikus, 1996-2006



* - andmed esialgsed

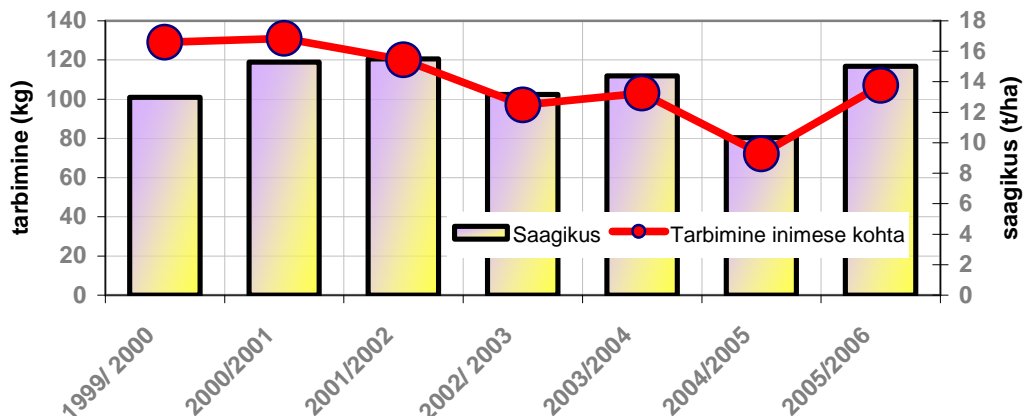
Allikas: ESA

Tarbimine

Kartuli kasvupinna vähenemise ning kodumaise kartuli taandumise põhjuseid on mitmeid. 90-ndate aastate lõpust alates on kartuli tarbimine vähenenud. Üheks tarbimise vähenemise põhjuseks on meie söögiharjumuste muutumine. Kartuli asemel tarbitakse riisi ja muid tangaineid ning makaronitooteid, millest on kiirem ja mugavam toitu valmistada.

Tarbimist mõjutab ka inimeste hinnatundlikus. Parematel saagiaastatel¹ on kartuli hind madalam ja see kajastub ka ostukogustes. Heal saagiaastal 2005/2006 oli kartuli tarbimine elaniku kohta 107kg, mis on tervelt 49% suurem kui eelmisel saagiaastal.

Joonis 6. Kartuli saagikus (t/ha), tarbimine inimese kohta aastas (kg)

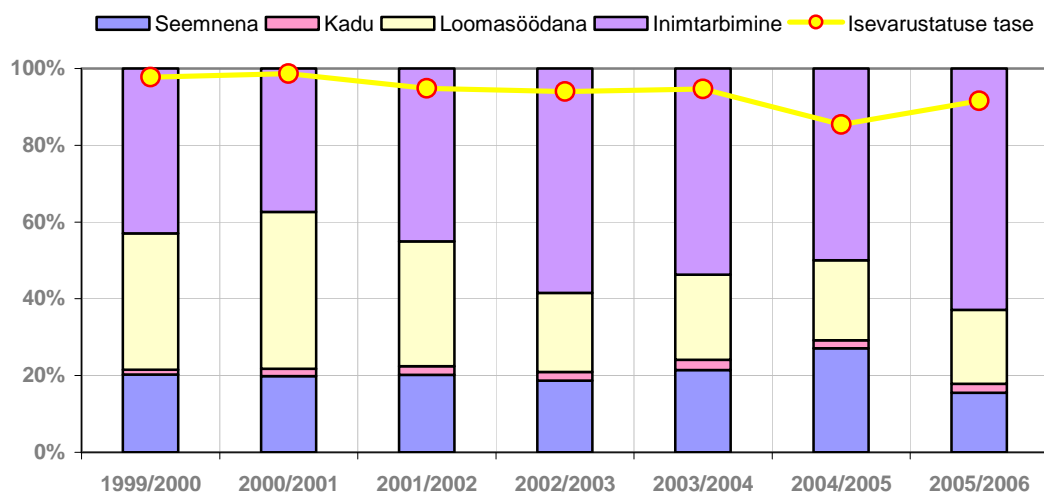


Allikas: ESA

Kartuli isevarustatuse tase on viimastel saagiaastatel olnud üle 90%, vaid 2004/2005 kehvadel saagiaastal langes see 85%-le. 2005/2006 saagiaastal oli kartuli isevarustatuse tase 92%.

Kõige rohkem tarbitakse kartulit inimtoiduna (62,9%). Võrreldes 2004/2005 saagiaastaga suurenes 2005/2006 saagiaastal inimtarbimine 48,6% ning kasutus loomasöödana 9,6%. Kasvupinna vähenemiste tõttu langes kartuli kasutus seemnena (-32,2%). Endiselt puudub Eestis kartuli tööstuslik tarbimine.

Joonis 7. Kartuli ressurss ja isevarustatuse tase, 1999-2006



Allikas: ESA

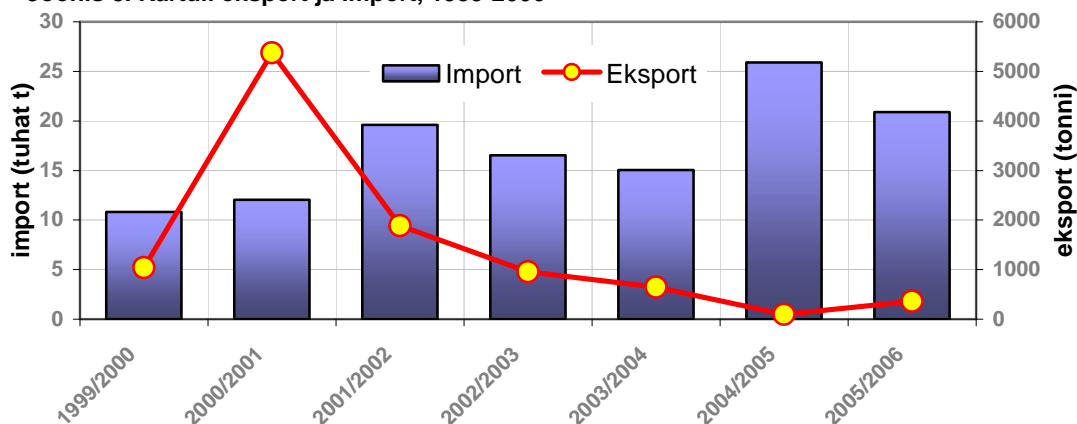
Väliskaubandus

2005/2006 saagiaastal **imporditi** kartulit Eestisse 20,9 tuhat tonni, mida oli 19,3% vähem kui eelmisel perioodil. Põhiliselt toodi kartulit Soomest ja Rootsist.

¹ Saagiaastaks loetakse perioodi 1.juuli –30.juuni.

Kartuli **eksport** oli 2005/2006 saagiaastal 395 tonni, mida oli 3,8 korda rohkem kui eelmisel saagiaastal. Enamus kartulist veeti Lätti.

Joonis 8. Kartuli eksport ja import, 1999-2006



Allikas: ESA

Köögivili

Tootmine

Kuiva suve tõttu jäid ka köögiviljasaagid 2006. aastal Eestis väikseks. **Avamaaköögivilja** saak oli 39,6 tuhat tonni ehk 22% väiksem kui eelmisel aastal. Keskmine saagikus langes 17% võrreldes 2005. aastaga. Võrreldes eelmise aastaga vähenes 2006. aastal kõige rohkem mugulsibula (-55%) ning kaalika (-55%) saak. Samuti vähenes porgandisaak 30%, peedil 35% ning avamaakurgil 7,5%. Kõige vähem kahanes mullusega võrreldes kapsasaak (-4%).

Tabel 1. Avamaa köögivilja kasvupind, saak, saagikus

	Kasvupind (tuhat ha)		Saak (tuhat t)		Saagikus (kg/ha)	
	2005	2006*	2005	2006*	2005	2006*
Avamaa köögivili	3	2,8	50,7	39,6	16,9	14,0
..kapsas	0,8	0,8	17,8	17,1	22,0	22,0
..söögipeet	0,4	0,3	6,3	4,1	17,3	13,6
..porgand	0,6	0,6	15,6	10,9	27,6	19,1
..kurk	0,2	0,2	4	3,7	16,6	17,7
..mugulsibul	0,3	0,2	2,2	1	7,2	4,0
..kaalikas	0,1	0,1	2,2	1	18,3	7,9
..muu köögivili	0,4	0,4	2,2	1,6	5,6	4,0

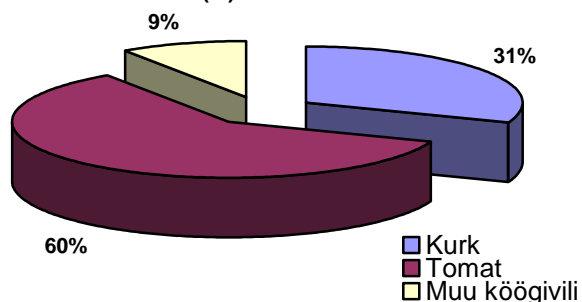
*- andmed esialgsed

Allikas: ESA

2005. aastal² oli katmikala suuruseks 278,7 hektarit, mis on 2004. aastaga võrreldes vähenenud 23,3 hektarit (-7,7%).

Katmikalal kasvatatakse Eestis peamiselt tomatit (60%) ja kurki

Joonis 9. Katmikala kasutamise kultuuride kaupa (%)



Allikas: ESA

² ESA ei ole 2006. aasta andmeid katmikala kasutuse kohta veel avaldanud.

(31%). 2005. aasta saak katmikalal oli 12 tuhat tonni, mis oli 20% suurem kui eelneval aastal. Kurgi kasvupind suurenes 56,8 hektarilt 2004. aastal 86,1 hektarile 2005. aastal. Kasvupinna suurenemisest tingitult suurenes ka saak 0,9 tuhat tonni ehk 18%. Tomati kasvupind 2005. aastal oli 166,6 hektarit, mis on 15,2% väiksem kui eelmisel aastal ning saak suurenes 24%.

Tabel 2. Katmikala kasutamine, saak³

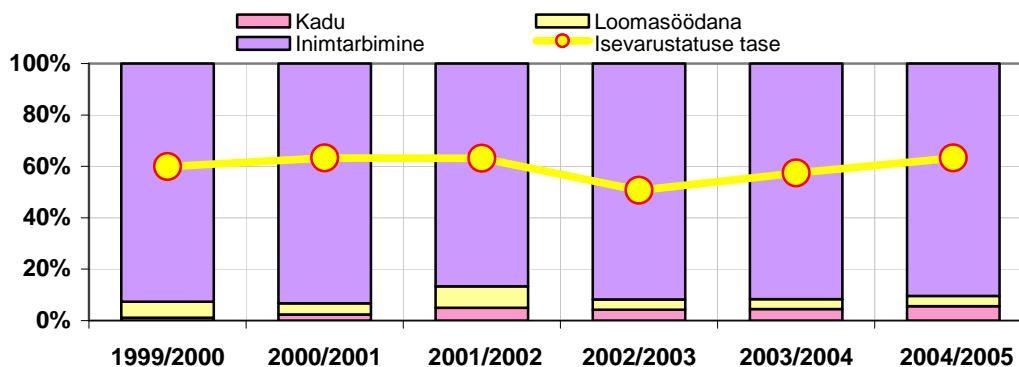
	Kasvupind (ha)				Saak (tuh t)			
	2002	2003	2004	2005	2002	2003	2004	2005
Katmikala	255,4	176,4	302	278,7	12	7,1	10	12
..kurk	81,7	56,8	81,8	86,1	7	4	5	5,9
..tomat	152,6	104,8	196,5	166,6	4,2	2,4	4,1	5,1
..muu köögivilj	21,1	14,8	23,7	26	0,8	0,7	0,9	1

Allikas: ESA

Tarbimine

Köögivilja **tarbitakse** Eestis põhiliselt inimtoiduna, vähesel määral ka loomasöödana. 2004/2005 saagiaastal kasutati inimtoiduna köögivilja 76,7 tuhat tonni ehk 90,4% kogutarbimisest. Võrreldes eelneva saagiaastaga vähenes inimtarbimine 15,3 tuhat tonni (-16,6%). Köögivilja üldises tarbimises on inimtoiduks kasutatav osa püsinud viimastel saagiaastate suhteliselt stabiilselt 87% ja 93% vahel. Köögivilja isevarustatuse tase 2004/2005 saagiaastal oli 63,2%, mis oli 5,8 protsendipunkti võrra kõrgem eelmisest saagiaastast.

Joonis 10. Köögivilja ressurss ja isevarustatuse tase
1999-2005



Allikas: ESA

Väliskaubandus

Põuase suve tõttu väikeseks jäänud saagi tagajärjel suurenes 2006. aastal köögivilja **import** Eestisse. Sisse veeti köögivilju 22,8 tuhat tonni, mida on 1,2 tuhat tonni rohkem kui eelmisel aastal. Rahalises väärtuses oli imporditava köögivilja kogusumma 214,4 miljonit krooni. Imporditavast köögiviljast 52,7% oli tomat ja 17,1% kurk. Vähenes vaid sibula sissevedu 2,5%. Kõige rohkem suurenes 2006. aastal võrreldes eelneva aastaga lehtsalati sissevedu (65,9%), kurki toodi eelmise aastaga võrreldes 16,9% rohkem. Kõige rohkem (sisseveo summast) imporditi 2006. aastal köögivilju Hollandist (47,6%) ja Hispaaniast (24,1%).

³ ESA ei ole 2006.aasta andmeid avaldanud

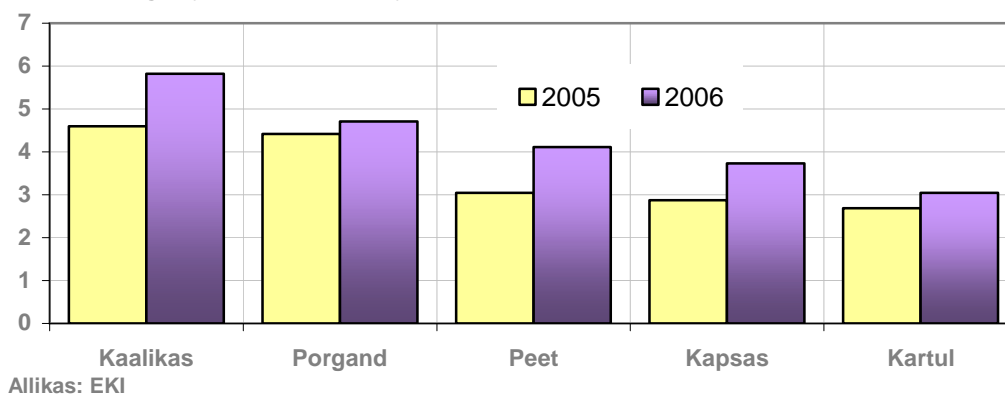
Köögivilju **eksporditi** 2006. aastal 1,9 tuhat tonni, mida oli 631 tonni rohkem kui eelneval aastal. Rahalises väljenduses veeti 2006. aastal Eestist välja köögivilju 28,8 miljoni krooni eest, millest 79,2% oli Eesti päritolu. Kõige enam veeti välja salatit ja kurki, mis moodustasid vastavalt 47,9% ja 28,1% väljaveo summast. Peamised köögivilja väljaveo sihtriigid olid Leedu (44,1%) ja Läti(32,7%).

Köögivilja ja kartuli hinnad

Ilmastikuprobleemid mõjutasid kartuli- ja köögivilja tootjahindu. Kuiva suve ja väikeste saakide tõttu olid kartuli- ja köögiviljahinnad kõrgemad kui eelmisel aastal. Suvine sademete nappus mõjutas kartuli- ja köögiviljasaake ka enamikus teistes Euroopa riikides.

Eesti Konjunktuurinstituudi (EKI) andmetel tõusis porgandi keskmine tootjahind 2006. aastal 4,7 kroonini, mis oli 34,9% kõrgem kui eelmisel aastal. Peedi tootjahind suurenes eelmise aastaga võrreldes 29,9%, kartulil 26,6%, kaalikal 13,4% ning kapsal 6,7%.

Joonis 11. Köögivilja keskmised tootjahinnad 2005-2006 (kr)



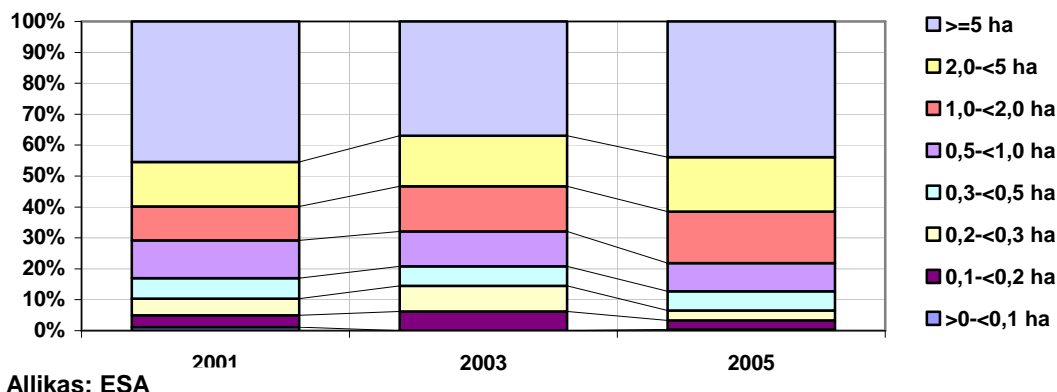
Puuviljad, marjad

Tootmine

Viljapuu- ja marjaaedade kogupind (tabel 3) oli Eestis 1996. aastal 11,6 tuhat hektarit. Aastaks 2002 oli viljapuu- ja marjaaedade kasvupind suurenenud 17,6 tuhande hektarini, kuid peale seda toimus vähenemine 11,7 tuhande hektarini 2005. aastal. Kasumit tootva suure viljapuu- ja marjaaiade rajamine on väga kulukas, mis võib olla üheks põhjuseks kasvupinna vähenemisele. Suuri riske seab kasvatajale ka Eesti kliima.

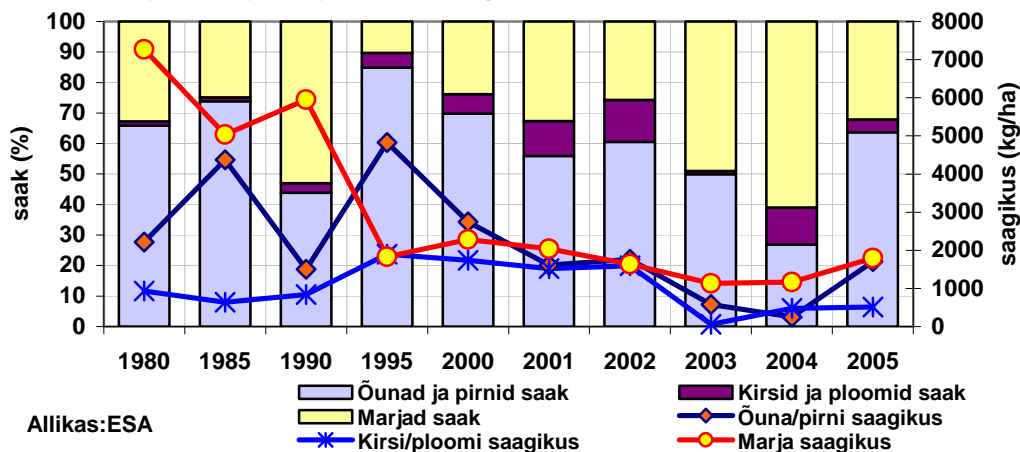
Muutused on toimunud viljapuu- ja marjaaedade suurusgruppides. Aasta-aastalt on vähenenud viljapuu- ja marjaaiade suurusega kuni 1 ha. Kasutoov aiapidamine vajab suurt aeda, mille tuluga saab muretseda tehnika ja ehitada ka hoidlad. 2005. aastal oli kõige suurem osakaal puu- ja marjaaedadel, mille suurus oli vähemalt 5 ha (44%).

Joonis 12. Viljapuu- ja marjaaedade suurusklass



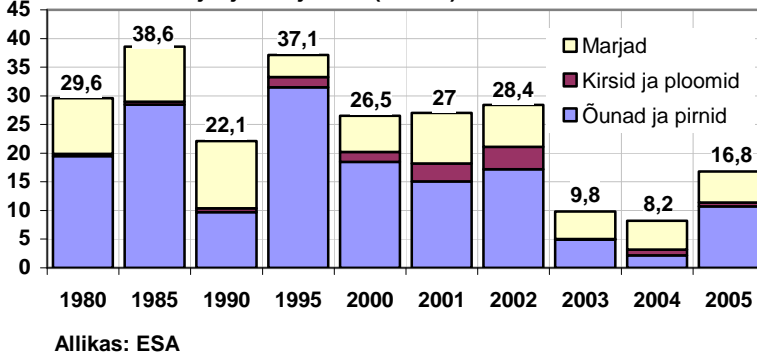
Puuviljasaak moodustab puuvilja-marjasaagist 67,9% ehk 11,4 tuhat tonni. Puuviljasaagist 63,7% on õunad-pirnid ning 4,2% ploomid-kirsid. Marjade osakaal on 32,1% puuviljade ja marjade kogusaagist.

Joonis 13. Viljapuude ja marjade saak, saagikus



Viljapuu- ja marjaaedade pind vähenes 2005. aastaks võrreldes 2004. aastaga 28,4% ehk 7,9 tuhande hektarini. Võrreldes 2004. aastaga suurenesid 2005. aastal puuvilja- ja marjasaagid tunduvalt. 2004. aasta kesiste saakide põhjuseks olid halvad ilmastikuolud, mai keskpaiga väga tugevad öökülmad hävitasid õied. Puuvilja saak suurenes 2005. aastal 11,4 tuhande tonnini. Võrreldes 2004. aastaga kasvas 2005. aastal saak 3,6 korda. 2005. aasta saaki suurendas hea

Joonis 14. Puuvilja- ja marjasaak (tuhat t)



õuna- ja pirnisaak. Võrreldes eelmise aastaga suurenes 2005. aastal õuna ja pirnisaak 10,7 tuhande tonnini ehk 4,9 korda võrreldes 2004. aastaga. Kirsi- ja ploomisaak oli 2005. aastal 0,7 tuhat tonni, mida oli 0,3 tuhat tonni vähem kui eelmisel aastal.

Marjasaak 2005. aastal oli 5,4 tuhat tonni, mis oli üldisest puuvilja-marjasaagist 32,1%. Võrreldes 2004. aastaga suurenes 2005. aastal marjasaak 8% ehk 0,4 tuhat tonni.

Tabel 3. Viljapuu- ja marjaaedade kogupind Eestis 1996-2005 (ha)

	1996	1998	2000	2002	2003	2004	2005
Puuvili ja marjad							
KOKKU	11617	12399	11644	17578	15562	15690	11733
Puuvili	9109	9121	8233	12429	10725	11039	7902
...õunad ja pirnid	7868	8008	7153	9924	8590	8895	6538
...ploomid	785	715	682	1524	1294	1298	836
...kirsid	456	398	398	981	841	846	528
Marjad	2508	3278	3411	5149	4837	4651	3831
...punane-, valgesõstar	563	735	614	1151	925	994	671
...mustsõstar	835	921	893	1034	1228	1137	785
...karusmari	390	317	291	668	582	589	362
...vaarikas	99	130	145	517	457	382	328
...maasikas	336	883	1052	1458	1230	1095	865
...muud	285	292	416	321	415	454	820

Tarbimine

Puuvilja- ja marjatarbimine Eestis oli 2004/2005 saagiaastal 62,1 tuhat tonni, mis oli 9,9 tuhat tonni (-13,8%) vähem kui eelneval saagiaastal. Suurem osa toodetust läheb toiduks ning vähesel määral ka tööstuslikuks tarbimiseks⁴. 2004/2005 saagiaastal oli inimtarbimine 52,8 tuhat tonni, mis teeb kogutarbimisest 85%. Tööstuslik tarbimine oli 2,1 tuhat tonni ehk 3,4% kogutarbimisest.

Kuna aasta-aastalt on viljapuu- ja marjaaedade kasvupind vähenenud, siis on see märgata ka isevarustatuse tasemes. 2004/2005 saagiaastal oli puuvilja ja marja isevarustatuse tase kõigest 13,1%.

Saagiaastal 2004/2005 tarbiti puuvilju ja marju 39,2kg inimese kohta, mida oli 6,3kg vähem kui eelneval saagiaastal.

Väliskaubandus

Impordi osatähtsus puuvilja- ja marjasektoris on suur, kuna omatoodang on väike. 2004/2005 saagiaastal oli marjade ja puuviljades sissevedu 54,7 tuhat tonni, mida on 8 tuhat tonni (-12,8%) vähem kui eelmisel perioodil.

Puuvilja ja marja eksport Eestist on väike. 2004/2005 saagiaastal oli 0,5 tuhat tonni. Võrreldes eelmise saagiaastaga vähenes 2004/2005 eksport 0,2 tuhat tonni (-27%).

⁴ Kääritatud mahla ja alkoholsete jookide tootmine.

Joonis 16. Puuvilja- ja marjasaak, import, eksport (tuh t)

