

Põllumajandusettevõtete 2011. aasta I kvartali majandusnäitajate ülevaade *Katre Kirt, Kristel Maidre*

Statistikaameti (SA) 6. juunil avaldatud ettevõtete 2011. a I kvartali majandusnäitajate põhjal on alljärgnevalt analüüsitud taime- ja loomakasvatuse, jahinduse ja neid teenindavate tegevusalade ettevõtete (*edaspidi põllumajandusettevõtete*) ja toiduainete tootmise ettevõtete majanduslikku olukorda. Vaadeldud on järgmiste näitajate muutusi aastate 2007-2011 I kvartalis ja baasaasta 2004 I kvartaliga: müügitulu¹, kogukulud, tegevuskulud, puhas lisandväärtus (PLV), tööviljakus PLV alusel, töajookulud keskmise tööga hõivatud isiku (töötaja) kohta ja keskmine töötajate arv. Võrdlusena on toodud toiduainete tootmise ettevõtete, kui väärtusahela järgmise lüli, sarnased näitajad.

Müügitulu ja kogukulud

Põllumajandusettevõtete müügitulu jõudis vaadeldud perioodi I kvartalis kõrgeimale tasemele 2011. aastal (joonis 1). Võrreldes eelmise aasta (v.e.a) I kvartali madala tulemusega on müügitulu suurenenud ligikaudu veerandi võrra (24,1%) ja seda eelkõige põllumajandussaaduste tootjahindade keskmiselt 26%-lise tõusu tulemusel. Müügitulu suurenes ka 4,2 pp enam kui kogukulud, mis ületasid müügitulu vaid 7% (vaadeldud perioodil on kogukulud ületanud müügitulu I kvartalis 10-15%).

Põllumajandusettevõtete kogukulud (sh tegevuskulud) olid 2011. a I kvartalis 20% ja tegevuskulud 22% suuremad v.e.a. (joonis 1). Tegevuskulusid, mis moodustavad ligikaudu 80% kogukuludest, on mõjutanud enim energia hind (+14% v.e.a), mis on alates 2009. a I kvartalist pidevalt tõusnud. Põllumajandusettevõtete tegevuskulud moodustasid müügitulust 87%, ehk 13% müügitulust jäi puhaslisandväärtuseks.

Toiduainete tootmise ettevõtete müügitulu suurenes 2011. a I kvartalis 11% v.e.a (joonis 1). Toiduainete tootmise müügiindeksist² nähtub, et võrreldes eelmise aasta I kvartaliga on käesoleva aasta I kvartalis toiduainete müük suurenenud 8,3 pp. Toodangu maht³ on suurenenud seejuures v.e.a 1,2 pp, seega on müügitulu suurenemine tingitud peamiselt toiduainete müügihindade tõusust. Kui 2010. a I kvartalis müük kodumaisel turul⁴ vähenes, siis selle aasta I kvartalis see suurenes v.e.a (kuude lõikes: jaanuaris 8,9%, veebruaris 13,9%, märtsis 5,8%) ja suurenes ka ekspordi maht⁵ (jaanuaris 18% ja veebruaris 6,5%, kuid vähenes märtsis 2,5%). Seega nii sisenõudlus kui välisõudlus on suurenenud, kuid välisõudluse kasvu kiirus on vähenenud võrreldes aastatagusega.

Toiduainete tootmise ettevõtete kogukulud (sh tegevuskulud) moodustasid müügitulust 2011. a I kvartalis 97% ja need on suurenenud v.e.a 11,4% ehk veidi rohkem kui müügitulu

¹ **Müügitulu** - nii põhi- kui ka kõrvaltegevusena valmistatud toodete, osutatud teenuste ja edasimüügi eesmärgil soetatud kaupade müügist saadud või saadaolev tulu, mis ei hõlma käibemaksu ega aktsiise. Müügitulu võrdub saadud või saadaoleva tasuga ja seda arvestatakse tekkepõhiselt. Müügi momendiks loetakse omandiõiguse ostjale üleminekut. Müügitulusse arvestatakse ka taara ja pakkematerjali maksumus, samuti komisjoni- ja agendilepingute teenustasud (komisjonitasud, va teiste nimel sissenõutud summad).

Müügitulu ei sisalda: põhivara müügitulu; muud finants- ega erakorralist tulu; riigi- ja kohalikust eelarvest või Euroopa Liidu institutsioonidelt saadud toetusi (tegevuskulude sihtfinantseerimine);

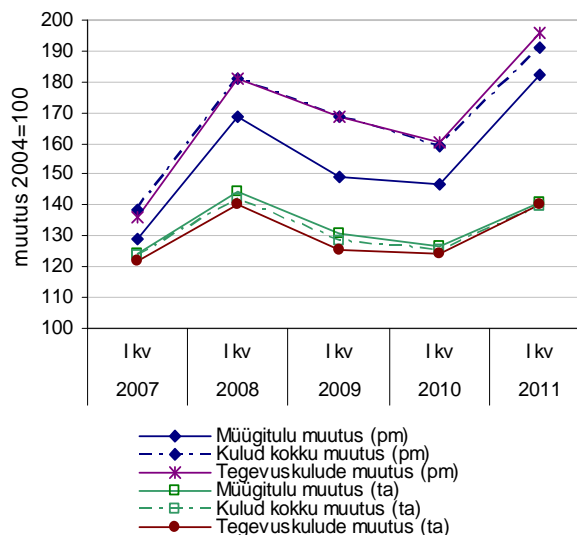
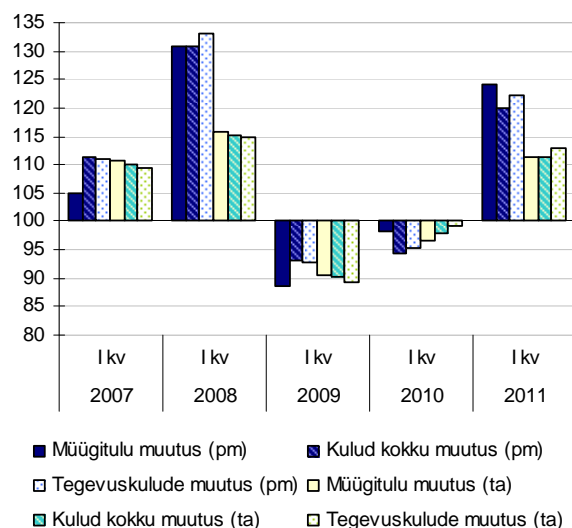
² SA tööstustoodangu müügiindeks, mis iseloomustab müüdüd tööstustoodangu maksumuse muutust võrreldes baasperiodiga jooksevhindades

³ SA tööstustoodangu mahuindeks

⁴ SA kodumaisel turul müüdüd tööstustoodangu indeksi alusel

⁵ SA tööstustoodangu ekspordiindeksi alusel

ja 8,3 pp vähem kui põllumajandusettevõtete kogukulud (joonis 2). Tegevuskulud moodustasid I kvartalis kogukuludest 88% ja müügitulust 85%, ehk 15% müügitulust jäi puhaslisandväärtuseks ja seda on 2 pp enam kui põllumajandusettevõtetel.



Allikas: SA, PM arvutused

Joonis 1. Põllumajandusettevõtete (pm) ja toiduainete tootmise ettevõtete (ta) müügitulu, kogukulude ja tegevuskulude muutus I kv v.e.a 2007-2011 (vasak joonis) ja võrreldes 2004 I kv, 2004=100 (parem joonis)

Puhas lisandväärtus ja tööjõukulud

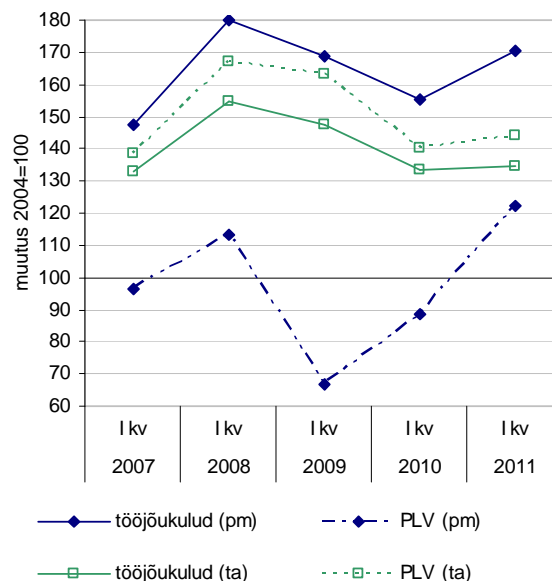
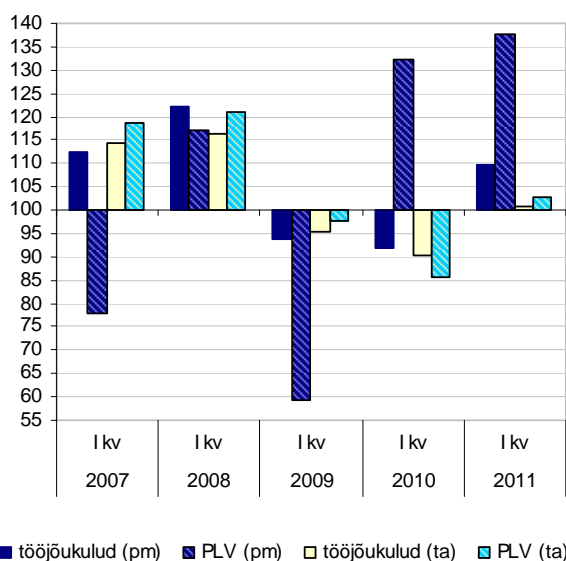
Ettevõtete PLV kujuneb müügitulu ja tegevuskulude vahena ehk PLV peaks katma tööjõukulud ja ettevõtja tulu. Joonis 2 illustreerib tööjõukulude ja PLV muutust.

Analüüsitud perioodi I kvartalis põllumajandusettevõtete PLV ei kata tööjõukulusid, mis moodustavad müügitulust viiendiku. Hoolimata PLV 38%-lisest suurenemisest v.e.a moodustas 2011. a I kvartalis see müügitulust vaid 13% ja ettevõtjatulu ei kujunenud. Samas on selle aasta I kvartali PLV koguväärtus analüüsitud perioodi kõrgeim tulemus, näitaja jäi ka 9 pp kõrgemaks kui 2008. a I kvartalis.

Jätkuvalt vähenes 2011. a I kvartalis töötajate arv, kuid tööjõukulud suurenesid nii kogusummas kui ka töötaja kohta 10% v.e.a.

Toiduainete tootmise ettevõtete PLV moodustas 2011. a I kvartalis 15% ja tööjõukulud 11% müügitulust. Peale tööjõukulude katmist jäi ettevõtja tuluks 23% PLV-st, mis on 4% müügitulust. Toiduainete tootmise ettevõtete PLV on I kvartalis olnud suurim 2008. a, millest selle aasta näitaja jäi 24 pp võrra madalamaks.

Toiduainete tootmise ettevõtted on jätkanud töötajate arvu vähendamist, kuid tööjõukulud kokku ja töötaja kohta on veidi suurenenud v.e.a.



Allikas: SA, PM arvutused

Joonis 2. Põllumajandusettevõtete (pm) ja toiduainete tootmise ettevõtete (ta) tööjõukulude ja puhta lisandväärtuse (PLV) muutus I kv v.e.a 2007-2011 (vasak joonis) ja võrreldes 2004.a I kv, 2004=100 (parem joonis)

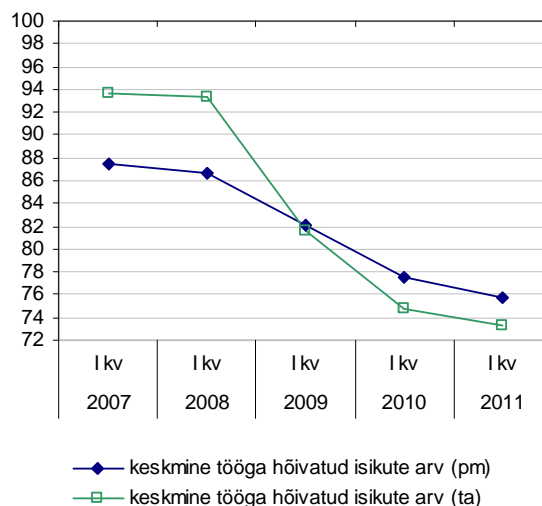
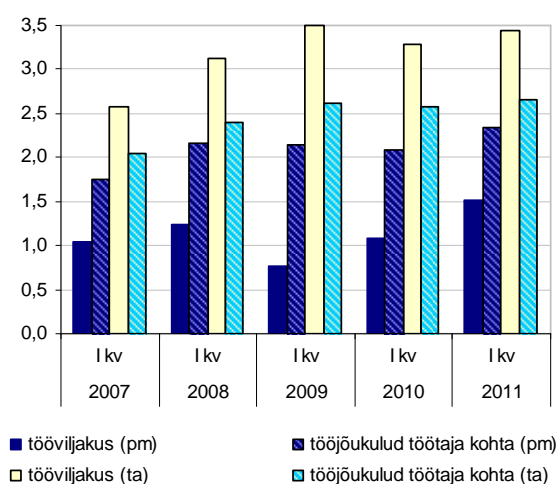
Töoviljakus PLV alusel

Töoviljakus töötaja kohta näitab kui palju üks töötaja toodab puhast lisandväärtust, mida võrreldakse temale kulutatud tööjõukuludega.

Põllumajandusettevõtete töoviljakus PLV alusel on 2011. a I kvartalis suurenenud 31 pp enam kui tööjõukulud töötaja kohta (joonis 3), siiski maksti töötaja toodetud 1 euro lisandväärtuse kohta tema tööjõukuludeks 1,54 eurot.

Toiduainete tootmise ettevõtetes on töoviljakus PLV alusel vaadeldaval perioodi kõikides kvartalites ületanud tööjõukulusid töötaja kohta. Ühest eurost toodetud PLVst moodustavad tööjõukulud 2011. a I kvartalis 77 senti. Töoviljakus on suurenenud 2 pp enam kui tööjõukulud töötaja kohta.

Põllumajandusettevõtete tööjõukulud töötaja kohta moodustasid 2011. a I kvartalis 88% toiduainete tootmise ettevõtete tööjõukuludest töötaja kohta. Vaid 2008. a oli antud näitaja 2 pp võrra kõrgem, teistel varasematel aastatel aga madalam.



Allikas: SA, PM arvutused

Joonis 3. Põllumajandusettevõtete (pm) ja toiduainete tootmise ettevõtete (ta) töövõljaluse PLV alusel ja tööjõukulud töötaja kohta aastate 2007-2011 I kv (vasak joonis) ning keskmine töötajate arv muutus võrreldes 2004. a I kv (parem joonis)

Keskmine töötajate arv

2011. a I kvartalis oli põllumajandusettevõtete keskmine töötajate arv 9,2 tuh ja toiduainete tootmise ettevõtetes 11,9 tuh. Võrreldes 2010. a sama perioodiga on põllumajandusettevõtetes töötajaid 214 (2,3%) ja toiduainete tootmise ettevõtetes 242 (2%) vähem. Samal ajal tegevusalade keskmine töötajate arv on suurenenud 2,3%.

Võrreldes 2004. a sama perioodiga on mõlemas sektoris töötajate arv vähenenud, vastavalt 25% ja 27%, samas kõigi tegevusalade keskmine töötajate arv vaid 5%.

Kokkuvõte

Põllumajandusettevõtete majanduslik olukord on võrreldes eelmise aasta I kvartaliga paranenud – põllumajandussaaduste müügihindade tõus viis müügitulu suurenemisele ja tegevuskulude osatähtsuse vähenemine müügitulus tagasid toodetud puhta lisandväärtuse vaadeldud perioodi kõrgeima tulemuse ning seeläbi ka töövõljaluse kasvu.

Toiduainete tootmise ettevõtete müügitulu suurenemine toimus hinnatõusu ja ekspordi suurenemise ning kodumaise turu elavnemise arvelt, kuid tegevuskulud suurenesid enam, mistõttu toodetud lisandväärtuse ja töövõljaluse kasv jäi tagasihoidlikuks.