

Lihatööstuse ülevaade 2008. aasta

Liha kokkuost

2008. aastal osteti lihatööstusettevõtete ja majapidamiste poolt kokku ja tapeti eluskaalus 111 tuhat tonni loomi ja linde, mis on 2007. aastaga võrreldes 4,3% rohkem.

Veiseliha saadi 2008. aastal 9500 tonni, mis on võrreldes 2007. aastaga 430 tonni (4,3%) vähem (joonis 1). Eesti Statistikaameti (ESA) andmetel toodeti 2008. aastal veiseliha eluskaalus 26 782 tonni, mida on 2878 tonni (9,7%) vähem kui eelmisel aastal. Veiseliha osatähtsus kogu lihatoodangust oli 2008. aastal 20% (2004.a 21,3%, 2005.a 20%, 2006.a 19,5% ja 2007.a 21,8%).

Veiseliha ja elusloomi eksportis Euroopa Liit (EL) 2008. aastal tapakaalus 286 514 tonni. Võrreldes 2007. aastaga suurenesid kogused 16%. Kõige enam viidi liha ja elusaid loomi endiselt Venemaale (35%), Šveitsi (9%) ja Horvaatiasse (6,3%). Suurimad veiseliha eksportijad olid maailmas Brasiilia, Austraalia, India, Uus-Meremaa ja Argentiina. 2009. aastaks prognoositakse Brasiilia ekspordi suurenemist 4% (2008. aastal vähenes Brasiilia eksport 12,4%, nüüdseks on paljud piirkonnad aga taas suu- ja sõrataudi vabad), Hiina muutumist veiseliha eksportijast importijaks ning Argentiina, Uus-Meremaa (piimasektori kasv) ja Austraalia ekspordi ja turuosa suurenemist maailmas.

2008. aastal imporditi EL-i 390 663 tonni ulatuses veiseliha ja elusloomi, mida on 30% vähem, kui 2007. aastal. Vaatamata vähenenud kogustele toodi endiselt enim liha Brasiiliast (43,5%), järgnesid Argentiina (23,1%) ja Uruguai (17%). Impordi vähenemise üheks põhjuseks olid EL-i poolt 2008. aasta alguses seoses suu- ja sõrataudiga kehtestatud uued ranged nõuded (impordipiirangud) Brasiiliast imporditavale lihale tagamaks loomade ja lihatoodete ohutust. Suurimad veiseliha importijad olid maailmas Venemaa, Jaapan, EL, Mehhiko, Egiptus ja Lõuna-Korea. 2009. aastaks prognoositakse EL-i veiseliha liha toodangu vähenemist umbes 1% võrra (piimakarja vähenemine) ning seetõttu ka impordi suurenemist.

2008. aastal oli veiseliha keskmine kokkuostuhind Eestis 25,15 krooni kilogramm, mis on langenud 2,1 krooni (9,1%) võrreldes 2007. aasta keskmise hinnaga. EL veiseliha keskmine kokkuostuhind oli 2008. aastal 50,8 krooni kilogramm, mis on 2,7 krooni (5,7%) kõrgem kui 2007. aastal (joonis 2). EL veiseliha keskmise kokkuostuhinnaga võrreldes on Eesti oma 25,6 krooni (50,5%) madalam (2007. a oli Eesti kokkuostuhind EL omast 52,1% ja 2006. a 52,6% madalam). Nii suur hinnavahe on tingitud ühelt poolt erinevast turunõudlusest (Eestis süüakse veiseliha vähem) aga teiselt poolt ka erinevusest liha kvaliteedis – meie veiseliha kvaliteet ei küündi veel EL tasemele. Seoses lihavesikasvatuse jätkuva arenguga on aga oodata kodumaise veiseliha omaduste paranemist. Seda näitab ka lihatõugu veiste üldarvu pidev kasv. Loomade registrisse oli 2008. aasta 31. detsembri seisuga kantud 27,9 tuhat lihavesi, mida on 5,2 tuhat looma (22,9%) enam kui eelmisel aastal samal ajal. Kõige enam oli aberdiinanguse tõugu veised, järgnesid herefordid, limusiinid ja šarolee tõugu veised.

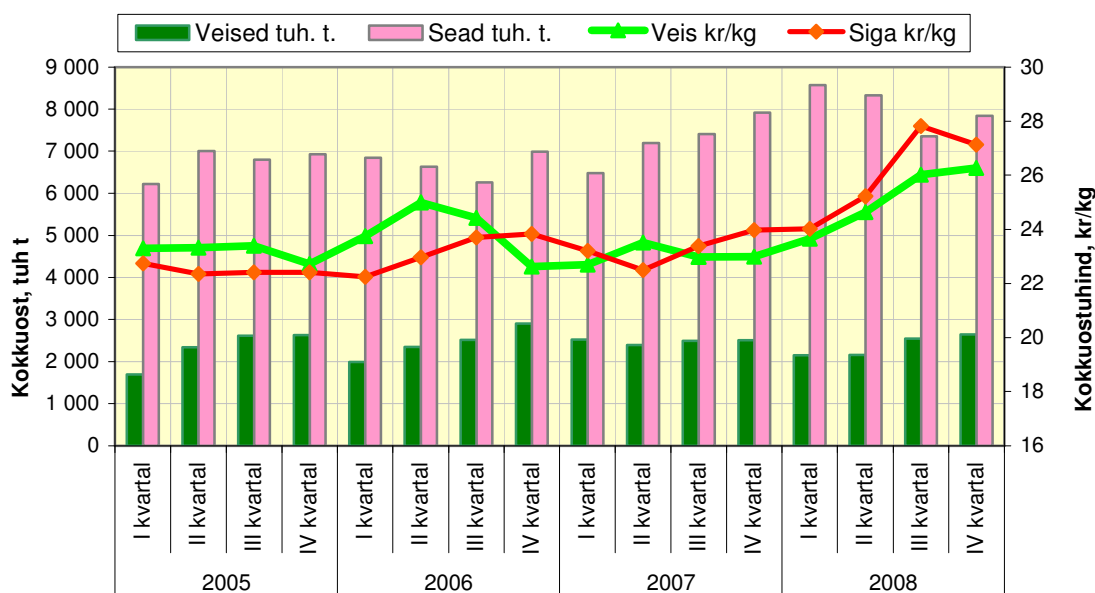
2008. aastal eksporditi Eestist elusveiseid netokaalus 2224 tonni. Elusveiste väljavedu suurenes võrreldes 2007. aastaga 585 tonni (35,7%) võrra. Noored 3-kuused pullvasikad müüdi üleskasvatamiseks peamiselt Hollandisse, Saksamaale, Venemaale

ja Läti. Keskmise väljaveohind oli 36,25 krooni kilogramm, mis on 2007. aastaga võrreldes 9,75 krooni (36,8%) kõrgem. Eksport Hollandisse moodustab 43% kogu elusveiste väljaveost, sinna viiakse elusveiseid kaaluga kuni 80 kg ja keskmine hind, mis nende eest saadakse on 29,3 krooni kilogrammist. Eelmise aastaga võrreldes on juurde tulnud Venemaa turg, kuhu veetakse tõpuhtaid aretusloomi (mullikaid ja täiskasvand lehma). Nende eest saadav hind jääb vahemikku 61-67 krooni kilogramm. Eksport Venemaale moodustab kogu veiste väljaveost 19% ja Saksamaale (viiakse elusveiseid kaaluga kuni 80 kg) samuti 19%.

2008. aastal imporditi Eestisse 27 tonni elusveiseid, mida on 29 tonni (52%) vähem kui 2007. aastal. Eestisse veetakse sisse ainult tõpuhtaid veiseid.

2008. aasta lõpu seisuga oli Eestis 238 200 veist (joonis 3). Veiste üldarv on eelmise aastaga võrreldes vähenenud 2300 looma (1%) võrra.

Joonis 1. Sea ja veiseliha kokkuost ja kokkuostuhinnad Eestis, 2005-2008



Allikas: ESA

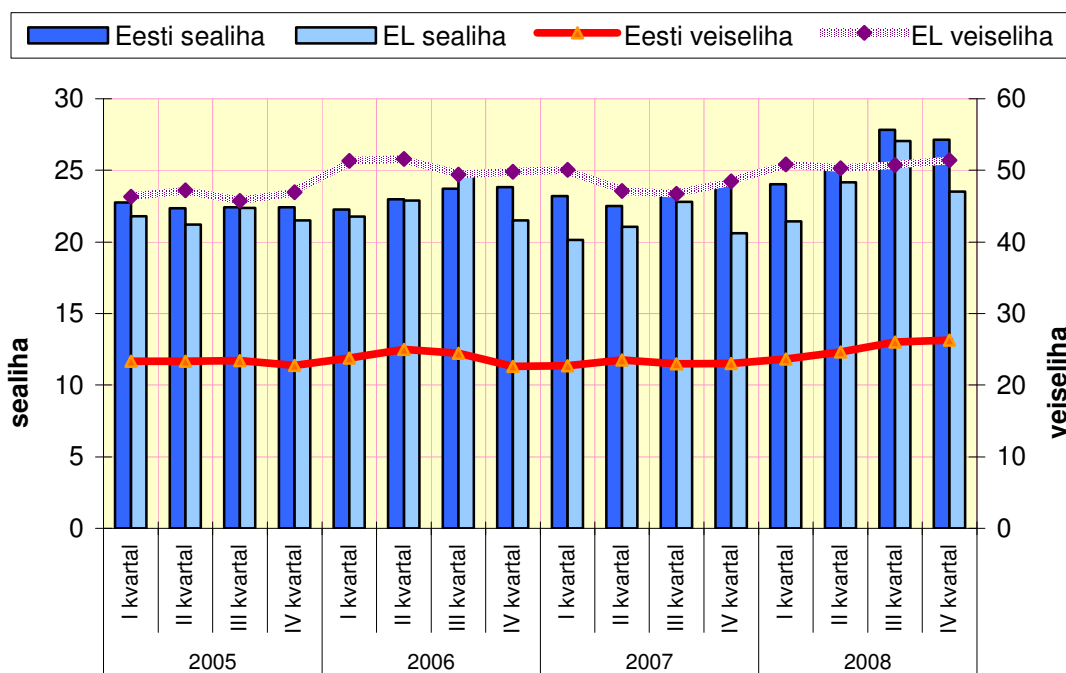
Sealiha saadi 2008. aastal 32,1 tuhat tonni, so 3095 tonni (10,6%) rohkem kui eelmisel aastal (joonis 1). ESA andmetel toodeti sealiha eluskaalus 65 tuhat tonni, so 5429 tonni (9,1%) rohkem kui 2007. aastal. Sealiha osatähtsus kogu lihatoodangus on jätkuvalt esikohal moodustades sel aastal kogu lihatoodangust 58% (2007. a 60%, 2006. a 59,9%, 2005. a 58,9%, 2004. a 57,4%).

EL importis sealihatooteid 2008. aastal 59 724 tonni, mida on eelmise aastaga võrreldes 38,2% rohkem (2007. aastal imporditi 43 217 tonni). Peamised päritoluriigid olid USA (36,1%), Tšiili (28,7%) ja Šveits (20,7%). Suurimad sealiha importijad olid maailmas Jaapan, Venemaa, Mehhiko, Lõuna-Korea ja Hiina. 2009. aastaks prognoositakse Hiina impordi kasvu sealiha tarbimise suurenemise tõttu. Venemaal tarbitakse ka järjest rohkem liha ning seetõttu nõudlus sealiha järele suureneb ja imporditakse rohkem (peamiselt Brasiiliast).

EL eksportis sealihatooteid 2008. aastal 2 550 904 tonni, mida on 33% rohkem kui eelmisel aastal (2007. a 1 910 695 tonni). Peamised sihtkohad olid Venemaa (30%),

Hong Kong (17,8%) ja Jaapan (9,3%). Suurimad sealihaga ekspordijad maailmas olid USA, EL, Kanada ja Brasiilia. 2009. aastaks prognoositakse EL sealihaga ekspordi vähenemist ja ka turuosa vähenemist maailmas (ranged loomade heaolu nõuded ning veterinaar ja keskkonna nõuded vähendavad EL-i lihasektori konkurentsivõimet, samuti väheneb ka EL sealihaga tarbimine ja sealihaga tootmine, seda eriti uutest liikmesriikides.). Kanada, USA ja Brasiilia puhul oodatakse aga ekspordi suurenemist.

Joonis 2. Keskmine sea- ja veiseliha hind Eestis ja EL-is (krooni/kg)



Allikas: ESA, EKI

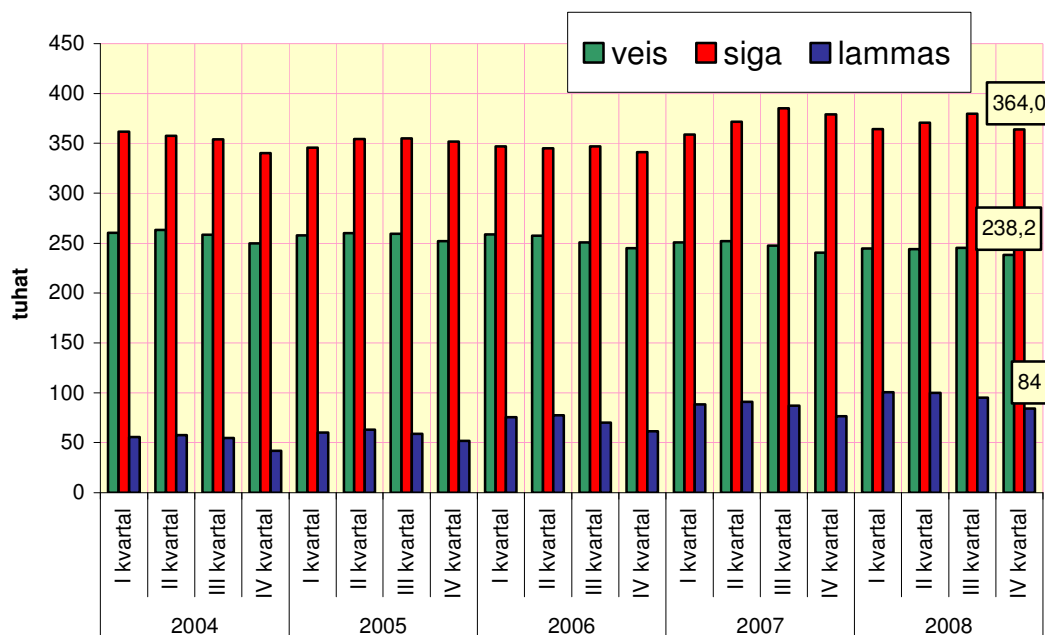
Sealiha kokkuostuhind oli Eestis 2008. aastal 26,05 krooni kilogramm, mis on eelmise aasta keskmisest kokkuostuhinnast 2,7 krooni (12%) võrra rohkem. EL-i sealihaga kokkuostuhind 2008. aastal oli 24,05 krooni kilogramm, mis on 2007. aasta sama perioodiga võrreldes 2,8 krooni kõrgem (13,6%). Eesti sealihaga kokkuostuhind oli 8,4% kõrgem võrreldes EL-i kokkuostuhinnaga (2007. a oli EL kokkuostuhind 10%, 2006. a 1,9%, 2005. a 3,5% ning 2004. a 1,5% madalam).

2008. aastal eksporditi Eestist elussigu 9419 tonni, so eelmise aastaga võrreldes 37,9% rohkem (joonis 4). Keskmine hind, mis loomade eest saadi oli 21 800 krooni eluskaalu tonni eest, mis on 2007. aasta keskmisest hinnast 3,6 krooni (20%) enam. Enim viiakse sigu Venemaale seejärel Läti, Leetu ja Hollandisse. Elussigu veetakse Eestist välja kuna Venemaal, Lätis ja Leedus saadakse nende eest paremat hinda kui Eestis (Eestis ~17 000-18 000 kr/t; Venemaal ~22 320 kr/t, Lätis ~19600 kr/t, Leedus ~20100 kr/t ja Hollandis ~25 780 kr/t). Elussigade ekspord Venemaale moodustab 72% kogu elussigade väljaveost (Läti 18%, Leedu 7% ja Holland 3%).

2008. aastal imporditi Eesti 4 tonni elussigu, mida on 0,3 tonni (7%) võrra vähem kui 2007. aastal. Eestisse veetakse sisse ainult tõupuhtaid sigu.

Eestis oli esialgsel andmete järgi 2008. aasta lõpu seisuga 364 000 siga, mis on eelmise aastaga võrreldes 15 tuhat siga (4%) vähem (joonis 3).

Joonis 3. Loomade arv Eestis, 2004-2008



Allikas: ESA

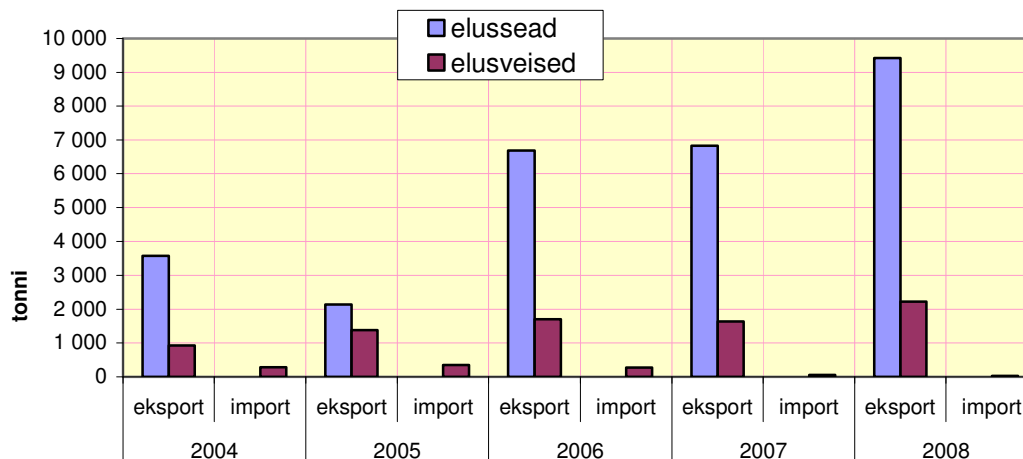
Lamba- ja kitseliha keskmine kokkuostuhind 2008. aastal oli 34,6 krooni kilogramm, mis võrreldes eelmise aastaga on 0,8 krooni (2,4%) võrra enam. EL lambaliha kokkuostuhind oli 2008. aastal 66,85 krooni kilogramm, mis on 2007. aastaga võrreldes 3,8 krooni (6,1%) kõrgem.

Eestis oli 2008. aasta lõpu seisuga 84 tuhat lammast ja kitse (joonis 3), mis on vähem poolaasta seisust, mil Eestis oli 100 tuhat lammast. Lammaste arvukus on aga võrreldes 2007. aastaga siiski tõusnud 7,6 tuhande looma (10%) võrra.

Lamba- ja kitseliha toodeti eluskaalus 2008. aastal 1027 tonni, mida on 2007. aastaga võrreldes 327 tonni (24,1%) vähem. Lamba- ja kitseliha saadi 2008. aastal 51,9 tonni, mis on 4,7 tonni (9,9%) rohkem kui 2007. aastal.

Selline suur vahe eluskaalu ja saadava liha vahel on lamba madalas tapasaagises. Kui keskmiselt kaalub tapale minev lammas 45-50 kilogrammi (talled veelgi vähem), siis tapasaagis on 44-50% (olenevalt tõust) ning saadakse kätte seega 22-25 kg kaaluv lihakeha. Oluliseks näitajaks on seejärel rümba morfoloogiline koostis (tailiha, rasv ja luud). Erinevatel tõugudel on need erinevad (nt Eesti tumedapealised jäärtalled tailiha 61,5%, luud 22,7% ja rasva 15,8%). Ning seega jääb puhast liha umbes 13,5 kilogrammi ja mida vanem on tapale minev lammas seda suurem on lihakeha rasvasisaldus. Lihajõudlusnäitajaid saab suurendada ristates kohalikke tõuge lihatõugu (oksfordauni, hämpsiri jpt) lammastega. Kitsede tapasaagis on 45-52% (olenevalt tõust) ning noorloomadel 39-40%.

Joonis 4. Elusloomade eksport ja import, 2004-2008 (tonni)



Allikas: PÕM

Linnuliha keskmine tootjahind Eestis 2008. aastal oli 30,8 krooni kilogramm, mis on 2007. aasta tootjahinnast 2,25 krooni (7,9%) võrra kõrgem. EL linnuliha tootjahind oli 28,15 krooni kilogramm, mis on 0,6 krooni (2,3%) kõrgem kui 2007. aastal (joonis 5).

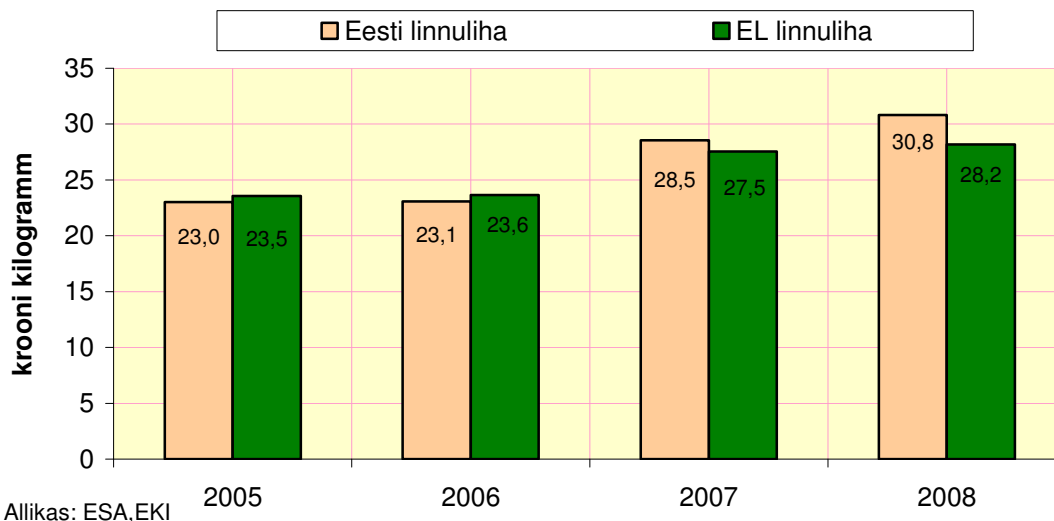
Eesti tootjahind oli EL-i omaga võrreldes 2,6 krooni (9,3%) võrra kõrgem. Eesti linnuliha tootjahind on olnud tavaliselt natukene madalam kui EL-i keskmine (2007. a oli EL tootjahind 3,6% madalam, 2006. a 2,4%, 2005. a 2,3% ning 2004. a 6,2% kõrgem).

2008. aastal imporditi EL-i 837 929 tonni linnuliha, mida on eelmise aastaga võrreldes 2,3% vähem (2007. aastal 857 710 tonni). Kõige enam toodi liha Brasiiliast (74,9%), Taist (17,4%) ja Tšülist (4,1%). Suurimad linnuliha importijad maailmas olid Venemaa, Jaapan, Saudi Araabia, Mehhiko, Hiina, Ukraina ja LAV.

2009. aastaks prognoositakse linnuliha tarbimise ja samuti ka tootmine suurenemist maailmas. Brasiilia ekspord suureneb umbes 3%. EL aga hakkab rohkem linnuliha importima.

EL-ist eksporditi 2008. aastal 979 358 tonni linnuliha, mida on 13% rohkem kui eelmisel aastal (2007. aastal 866 054 tonni). Ekspordi osas on peamised sihtkohad Venemaa (23,5%), Ukraina (11,5%) ja Saudi Araabia (9,7%). Suurimad linnuliha ekspordijad olid maailmas USA, Brasiilia ja Tai.

Joonis 5. Eesti ja EL linnuliha tootjahind, 2005-2008

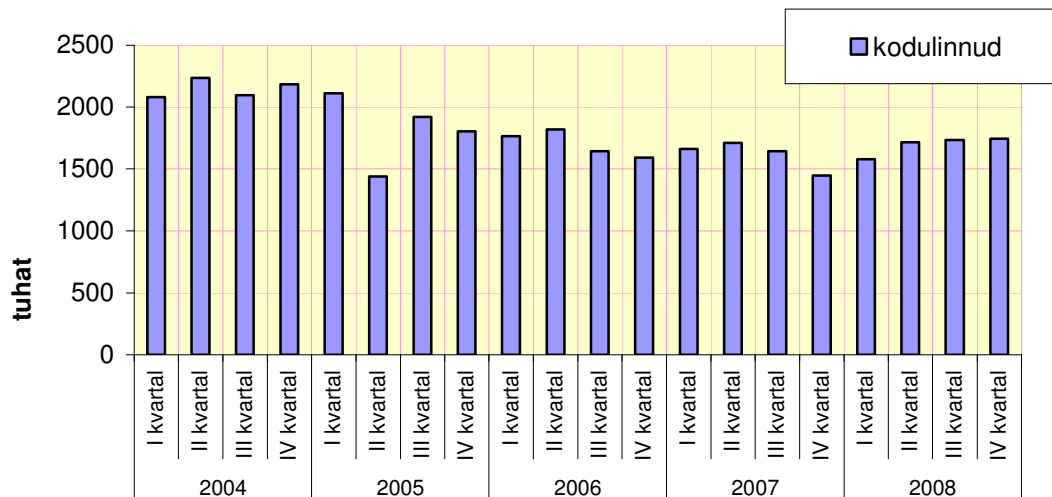


Eestis loendati 2008. aasta lõpu seisuga 1 743 300 kodulindu. Lindude arvukus kasvas võrreldes eelmise aastaga peaaegu 300 000 linnu (20,4%) võrra (joonis 6). Kodulindude arvu suurenemise põhjuseks on munatootmise taastumine. 2007. aasta novembris tapeti Newcastle'i tõve tagajärjel umbes 250 tuhat munakana, mis põhjustas ka linnumunade suure impordi kasvu. 2009. aasta alguseks on Eesti munakanakasvatust taastanud.

Linnuliha toodeti 2008. aastal eluskaalus 18,5 tuhat tonni, mis on 2400 tonni (15%) rohkem kui eelmisel aastal.

Linnuliha osatähtsus oli 2008. aastal kogu lihatoodangus 18% (2007. a 17,5%, 2006. a 18%, 2005. a 20,6% ja 2005. a 20,8%).

Joonis 6. Kodulindude arv Eestis, 2004-2008



Allikas: ESA

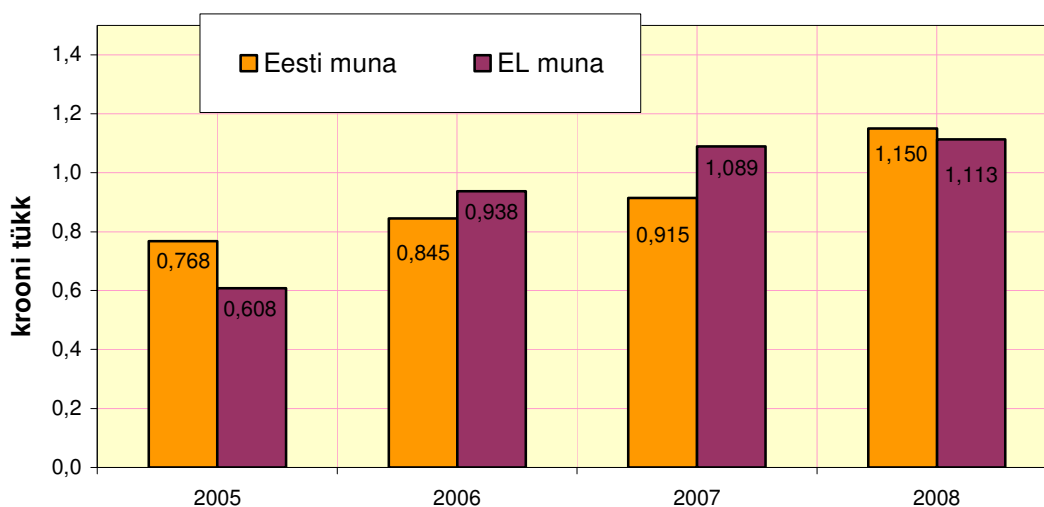
Munad

2008. aastal oli keskmine kodulinnu muna tootjahind Eestis 1,15 krooni tükk (joonis 7). See on 0,23 krooni (25,7%) kõrgem kui 2007. aastal. EL-i tootjahind 2008. aastal oli 1,11 krooni tükk, mis on võrreldes eelmise aastaga 0,024 krooni (2,2%) kõrgem. EL tootjahind võrreldes Eesti tootjahinnaga oli 2008. aastal 0,04 krooni (3,2%) madalam.

Eestis toodeti mune 2008. aastal 146,6 miljonit tükki, mis on 10,9 miljonit muna vähem kui 2007. aastal (6,9%).

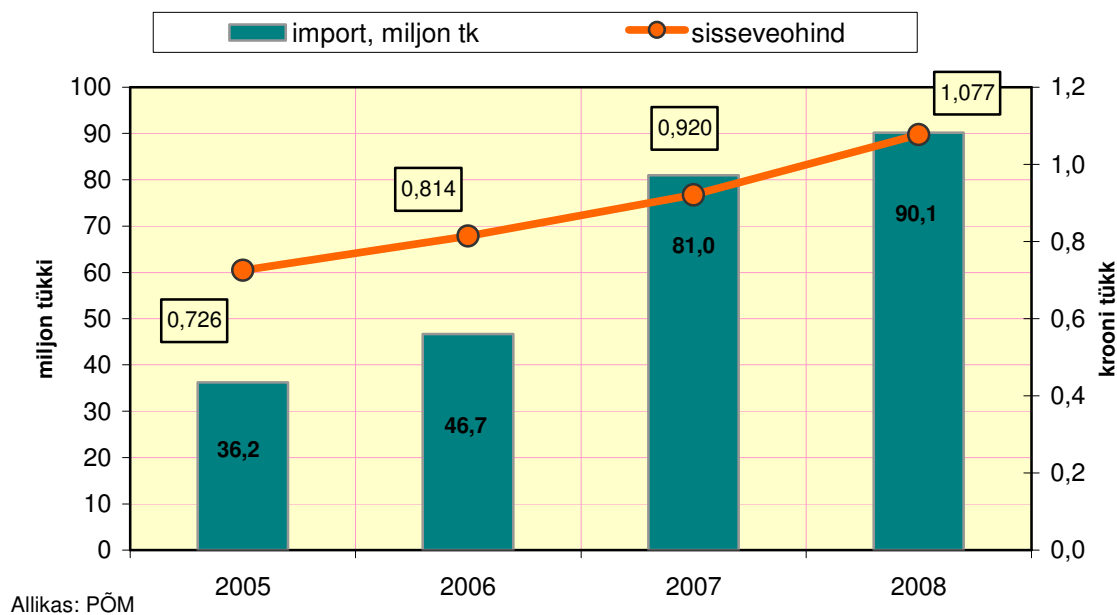
2008. aastal imporditi Eestisse 90,1 miljonit kodulinnu muna. Munade import suurenes 2007. aastaga võrreldes 9,2 miljoni muna võrra (11,3%) ning 2006. aastaga võrreldes kasvas import koguni 43,4 miljoni muna võrra (93%) (joonis 8). Põhjuseks, miks munade sissevedu on nii palju suurenenud, on see, et Eestis hukati Newcastle'i tõve tõttu 2007. aasta lõpus (novembris) peaaegu 250 000 munakana.

Joonis 7. Keskmised muna tootjahinnad Eestis ja EL-is, 2005-2008



Jätkuvalt valitseb munasektoris tihe konkurents naaberriikide munatootjatega. Enim imporditakse muna Leedust, Lätist ning siis Soomest ja Poolast. Põhjuseid, miks munasid imporditakse Leedust ja Lätist on mitmeid. Üheks põhjuseks võib lugeda teravilja hindade suur tõusu 2007. aastal ja sellest tulenevalt suurenenud kulutusi munakanade söötmisele. Samal perioodil tabasid Eesti munatootjaid taudid, mille tulemusena tuli palju linde hukata ning turule tekkinud tühimiku kasutasid ära Läti, Leedu munatootjad. 2007. aastal suurenes munade import hüppeliselt. Praeguseks on Eesti munatootjad oma linnukarja taastanud ning munaproduktiivsus on paranenud tõustes 280 munani (2007. a 245 muna, 2006. a 256 muna ning 2005. a 260 muna). Tootmise vähenemine ja impordi jätkuv suurenemine näitab aga kaotatud turuosa. Kogu munade sisseveost moodustavad üle 51,5% Leedu munad ning eelmise aasta sama perioodiga võrreldes on import naaberriigist suurenenud 14,1 miljoni muna võrra. Keskmise sisseveohind oli Leedu munal 0,4 krooni kõrgem kui Eesti muna tootjahind!

Joonis 8. Munade import ja keskmine sisseveohind, 2005-2008

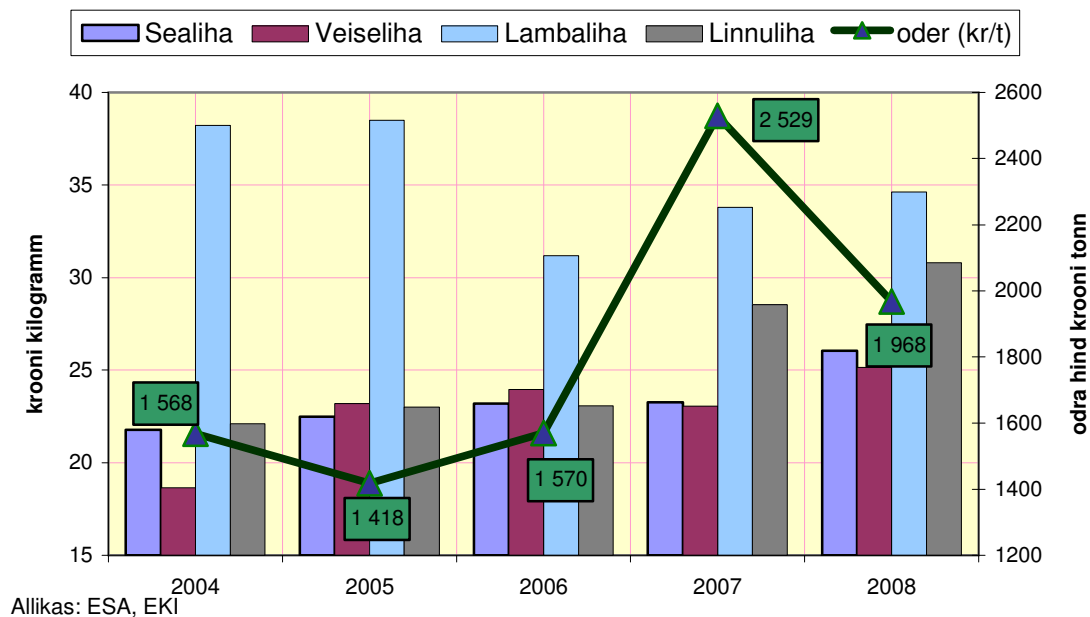


Söödad

Loomasööda hind mõjutab kulutusi looma kohta, mis omakorda mõjutavad liha ja lihatoodete eest küsitavat hinda. Kuna 2007. aastal tõusid teravilja hinnad siis suurenesid kulutused loomade ja lindude söötadele tunduvalt. 2008. aastal teravilja hinnad küll veidi langesid aga püsivad jätkuvalt kõrgemal 2006. aasta tasemest.

Kuna kodulindude söötmise juures on teravili põhisöödaks, siis tõusis linnuliha tootjahinnad 2007. aastal võrreldes 2006. aastaga EL-is ja Eestis vastavalt 16,6% ja 23%. Ning nagu eelmisel aastal prognoositud, et arvestades söödateravilja jätkuvat hinnatõusu on oodata varsti ka sea-, veiseliha kokkuostuhindade tõusu ja sellest tulenevalt ka lihatoodete hinnatõusu, kasvas 2008. aastal sealihha kokkuostuhind 12%, veiselihal 9,1% ning linnulihal 7,9% (joonis 9). Kauplustes ja turgudel on lihatoodete hinnad tõusnud 11-12%.

Joonis 9. Keskmised liha kokkuostuhinnad ja söödaodra kokkuostuhind, 2004-2008



Eestis saadi 2008. aastal 862,3 tuhat tonni teravilja vähenedes eelmise aastaga võrreldes ainult 2%, selle põhjuseks oli vihmane koristusperiood ning teravilja kasvupinna väike suurenemine (5,7%). 2008. aasta teraviljatoodang oli ESA andmetel 879 tuhat tonni, siseturu vajadus teravilja ja teraviljasaaduste osas (ümber arvestatuna teraks) oli 770 tuhat tonni, mida on 76,4 tonni rohkem kui eelmisel aastal (11,6%). Sellest tarbiti loomasöödana 69,3%.

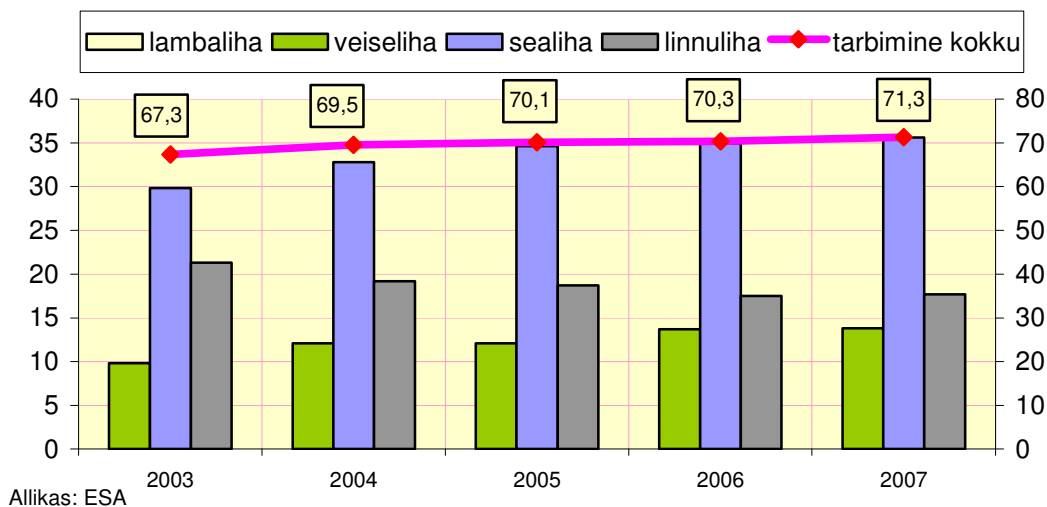
Liha tarbimine

EL-is tarbiti 2008. aastal inimese kohta 85,5 kilogrammi liha, mida on 0,2% vähem kui 2007. aastal. Sealiha ja linnuliha ning lamba- ja kitseliha tarbimine inimese kohta jäi samaks, mis eelmisel aastal. Vähenes veiseliha tarbimine.

Eestis tarbiti 2007. aastal keskmiselt 71,3 kilogrammi liha inimese kohta, mis eelmise aastaga võrreldes on 1,4% rohkem (2006. aastal tarbiti Eestis inimese kohta 13,8 kilogrammi veiseliha, 35,6 kilogrammi sealiha, 17,7 kilogrammi linnuliha ning lamba- ja kitseliha 0,6 kilogrammi).

Vaadeldes viimaseid aastate lihatarbimist Eestis ja EL-s siis näeme, et keskmiselt süüakse EL-is aastas inimese kohta 15 kg liha rohkem.

Joonis 10. Liha tarbimine Eestis elaniku kohta, 2003-2007 (kilogrammi)

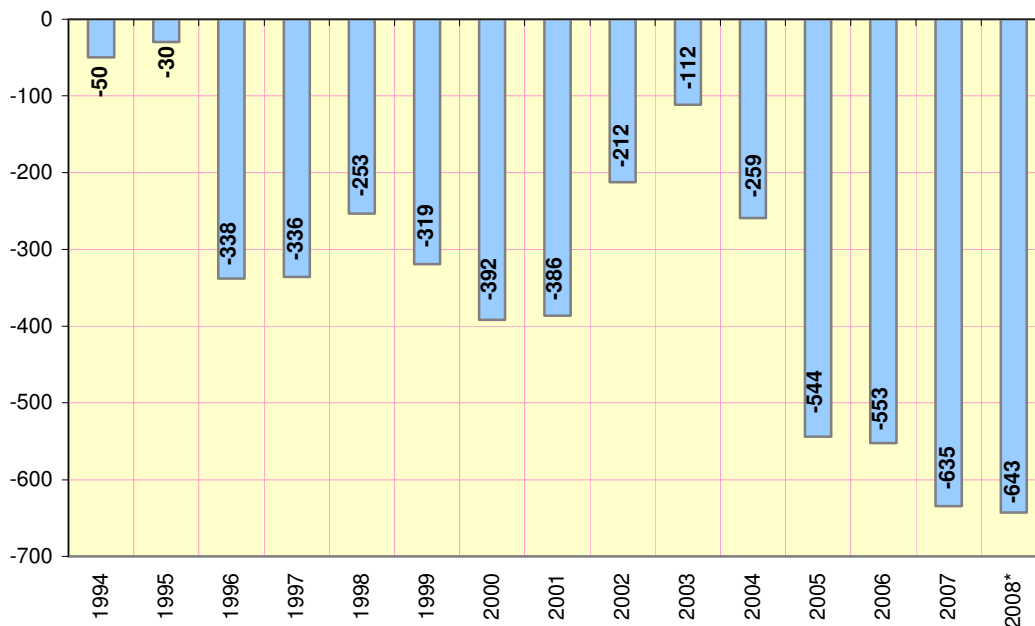


Allikas: ESA

Kaubandus

Liha ja lihatoodete väliskaubandusbilanssi (joonis 11) negatiivsus suureneb ja jõudis 2008. aastal -642,9 miljonit kroonini.

Joonis 11. Liha ja lihatoodete väliskaubandusbilanss, 1994-2008 (miljonit krooni)



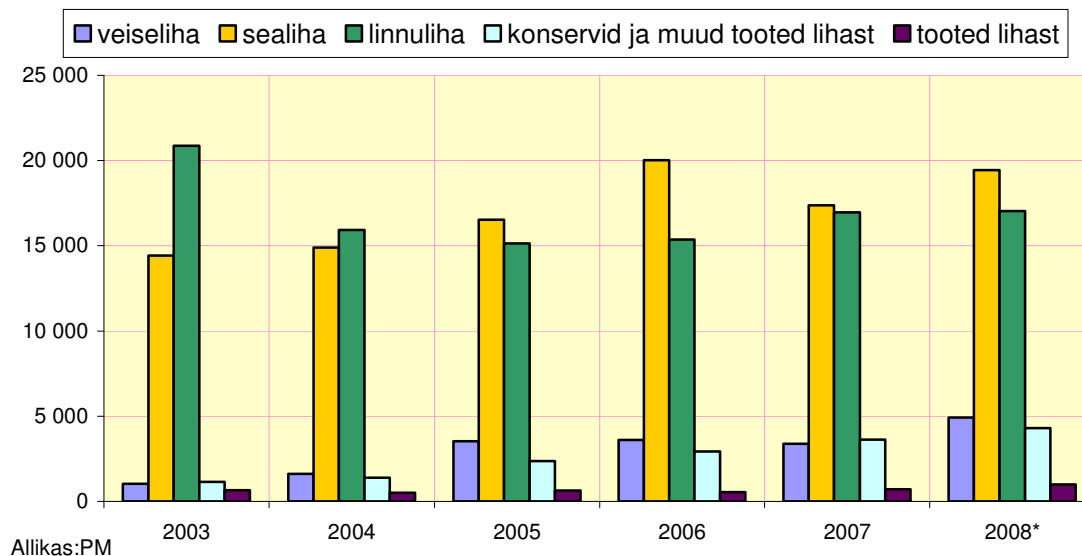
Allikas: PM

Import

2008. aastal imporditi Eestisse 1487,4 miljoni krooni väärtuses liha ja lihatooteid, mis on 277,1 miljonit krooni (22,9%) rohkem võrreldes 2007. aastaga. Kogu põllumajandussaaduste ja -toodete sisseveost moodustasid liha ja lihatooted 8,2% (2007. aastal 7,3%). 99,3% liha ja lihatoodeteid imporditi EL liikmesriikidest. Kolmandate riikide osatähtsus sisseveos moodustas vaid 0,7%. Suurimad impordi lähteriigid olid Taani, Soome, Leedu ja Saksamaa.

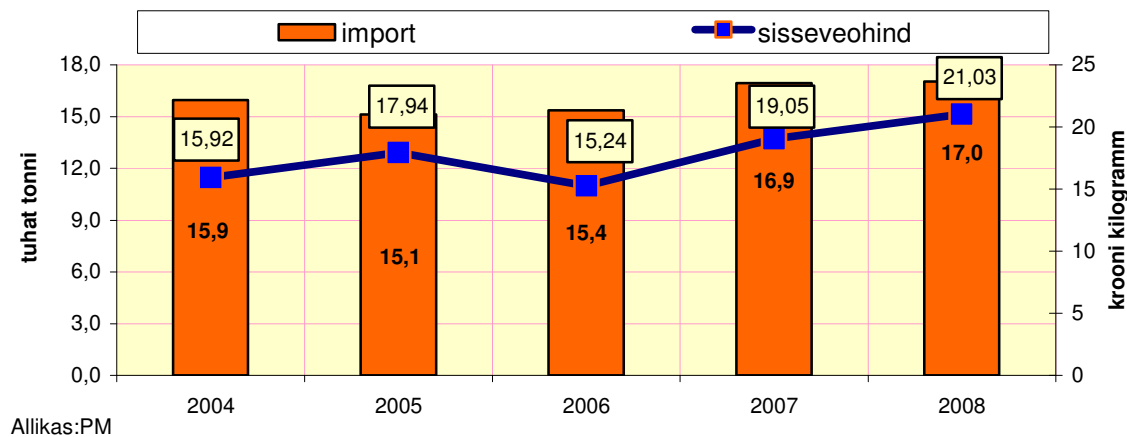
Võrreldes 2008. aastat eelmise aastaga on näha, et import on kasvanud kõikide lihaliikide ja lihatoodete osas (joonis 12).

Joonis 12. Liha ja lihatoodete import, 2003-2008 (tonni)



Linnuliha toodi 2008. aastal Eestisse 17 tuhat tonni, mis on 2007. aastaga võrreldes 0,5% rohkem. Linnuliha keskmine sisseveohind oli 21,03 krooni kilogramm, mis on 2007. aasta hinnast peaaegu 2 krooni kõrgem (10,4%). Võrreldes Eesti linnuliha tootjahinnaga siis on see aga 9 krooni ja 75 senti (46,4%) madalam. Põhiliselt veetakse linnuliha sisse Soomest, Taanist, Leedust, Hollandist ning Lätist ja Poolast. Import Soomest ja Taanist moodustavad kahe peale kokku 46% kogu meie linnuliha impordist. Taanist ja Soomest tuleb linnuliha meile hinnaga 16,4 - 17,7 krooni kilogramm, Leedust 27,5 krooni kilogramm, Hollandist 17,1 krooni kilogramm, Lätist 31 krooni kilogramm ja Poolast 26 krooni kilogramm. Imporditakse peamiselt odavat vorstitoodetes kasutatavat linnuliha. Enamus sisse toodavast linnulihast on külmutatud kondiga linnuliha tükid, koivad, rups jms. (nii näiteks moodustab kogu Soomest imporditavast linnulihast 32% külmutatud kanaliha, koivad ja nende jaotustükid, 25,5% külmutatud kontidega pool- või veerandrumbad).

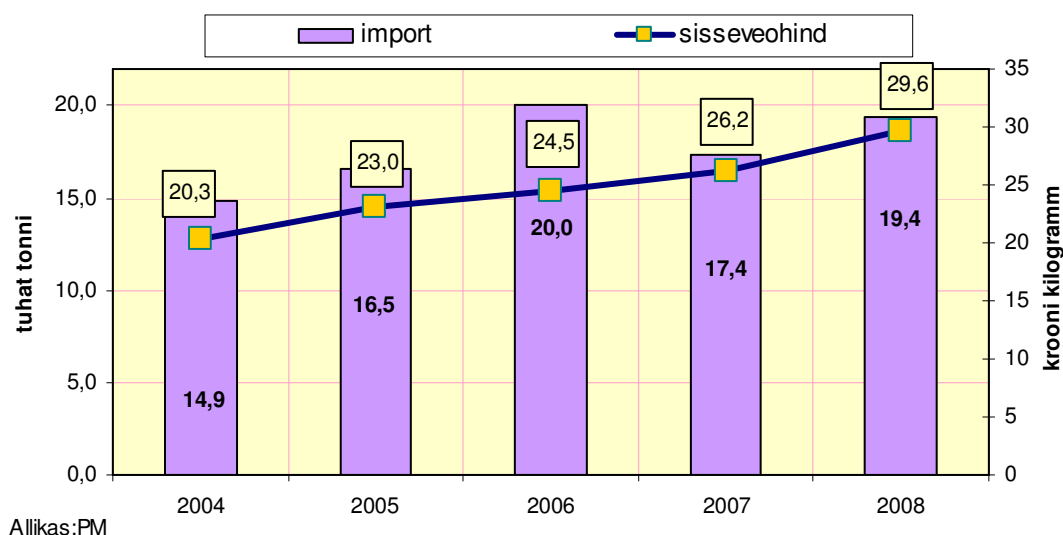
Joonis 13. Linnuliha import ja sisseveohind, 2004-2008



Sealiha imporditi 2008. aastal 19,4 tuhat tonni. Import suurenes 2007. aastaga võrreldes 11,9%. Sealiha impordi suurenemise põhjuseks võib olla see, et elussigade väljavedu Eestist suurenes eelmise aastaga võrreldes 2590 tonni (37,9%) ning esialgsete andmete järgi suurenes ka liha ja lihatoodete eksport. Siseriiklik sealiha tootmine suurenes küll 10% kuid kindlasti avaldab impordile mõju ka meie turuolukord, kus naaberriigi kontsernide omanduses olevate lihatööstuste arv suurenes veelgi (sealiha import Soomest kasvas eelmise aastaga võrreldes 18% ja keskmine hind, millega sealt sealiha imporditakse on 24,3 krooni kilogramm).

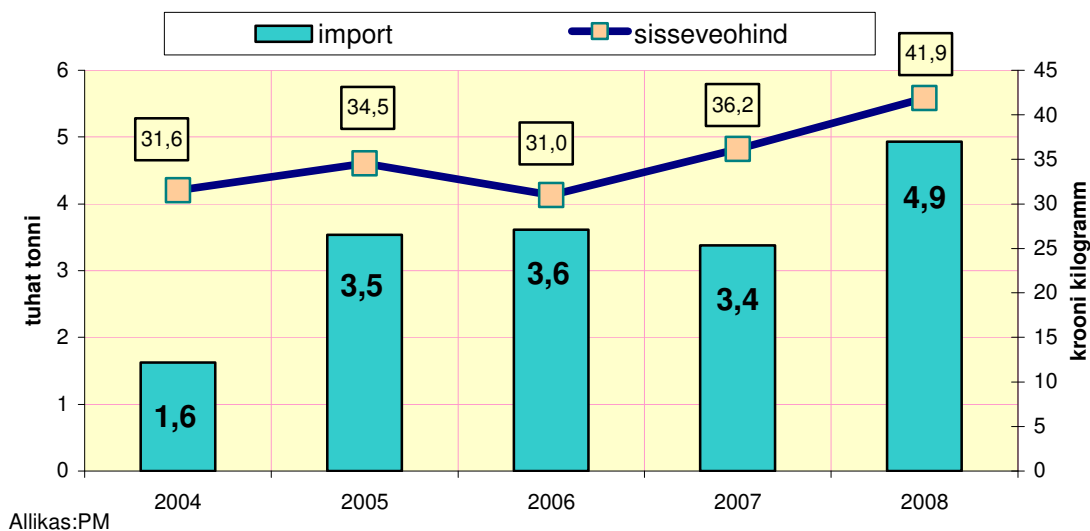
Sealiha keskmine sisseveohind oli 2008. aastal 29,6 krooni kilogramm, mis on eelmise aasta hinnast 3,4 krooni (13,1%) kõrgem ning 2008. aasta Eesti sealiha kokkuostuhinnast 3,5 krooni (13,6%) kõrgem. Põhiliselt veetakse sealiha sisse Soomest (6500 t) ja Taanist (5800 t) – mis moodustab kahepeale kokku kogu imporditavast sealihast 63,9%. 2008. aasta keskmine sisseveohind sealihal Soomest oli 24,3 krooni ja Taanist 35,2 krooni kilogramm. Veel veetakse sealiha Eestisse Saksamaalt, Belgiast, Poolast ja Rootsist. 49% kogu sealiha impordist moodustab külmutatud kondita liha (kaubakoodiga 0203 29 55), keskmise hinnaga 30,6 krooni kilogramm.

Joonis 14. Sealiha import ja keskmine sisseveohind, 2005-2008



Veiseliha import suurenes 2008. aastal 1554 tonni (46%) võrreldes 2007. aastaga. Veiselihal sisseveo kilogrammi hind oli 41,85 krooni, mis on 5,7 krooni (15,8%) kõrgem, kui 2007. aastal. See on ka 16,7 krooni (66,3%) enam 2008. aasta Eesti veiseliha kokkuostuhinnast. Veiseliha peamisteks päritoluriikideks olid Taani, Poola, Leedu ja Holland. Eelmise aastaga võrreldes on peaaegu kadunud veiseliha import Soomest, mis on asendunud impordiga Hollandist. Tuuakse külmutatud kondita veiseliha (kaubakood 0202 30 90), mis moodustab 63% kogu veiseliha impordist, hinnaga 41,8 krooni kilogramm.

Joonis 15. Veiseliha import ja keskmine sisseveohind, 2005-2008

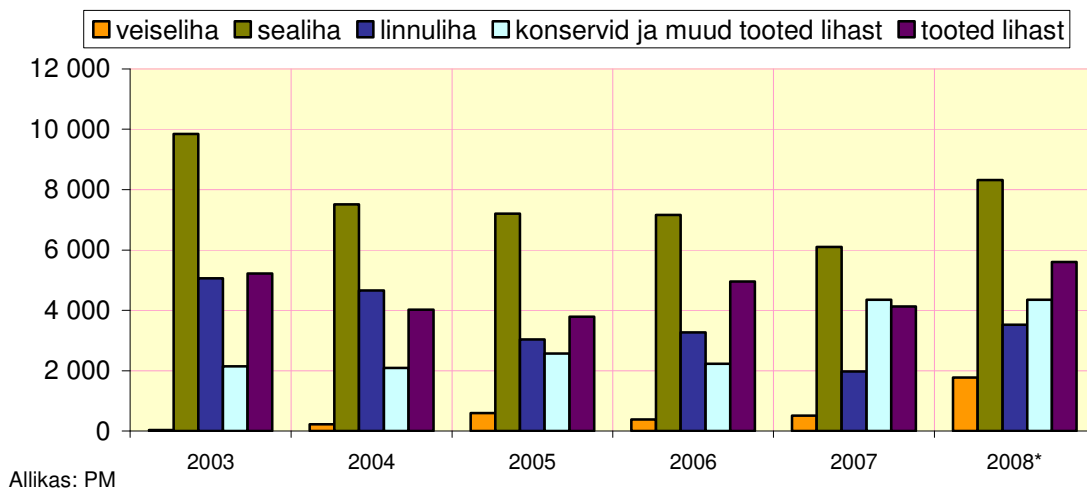


2008. aastal suurenes konservide ja muude lihast toodete import, võrreldes 2007. aastaga 674 tonni (18,5%) võrra. Keskmine konservide ja muude lihast toodete sisseveohind oli 38,7 krooni kilogrammi kohta. Põhiline kogus tuuakse Eestisse Leedust (41,7%) keskmise hinnaga 36,2 krooni kilogrammi kohta ning Lätist (30%). Enamus imporditavast koosneb kanalihast toodetest või konservidest, mis sisaldavad linnuliha või rupsi vähemalt 25%, kuid alla 57% massist¹. Lihast vorsttooteid imporditi 2008. aastal 1000 tonni, mis on 290 tonni (41%) rohkem kui eelmisel aastal. 99,3% liha ja lihatoodeteid imporditi EL liikmesriikidest. Kolmandate riikide osatähtsus sisseveos moodustas vaid 0,7%.

Eksport

Võrreldes eelmise aastaga suurenes 2008. aastal liha ja lihatoodete väljavedu 268,7 miljonit krooni (46,7%) võrra. 2008. aastal eksporditi 844,5 miljoni krooni väärtuses liha ja lihatoodeteid. Kogu põllumajandussaaduste ja -toodete väljaveost moodustasid liha ja lihatooted 7% (2007. a 5,2%, 2006. a 6,3%).

Joonis 16. Liha ja lihatoodete eksport, 2003-2008 (tonni)



¹ Kodulinnuliha massiosa määramisel ei arvestata luude massi.

Suurimad ekspordi sihtkohad olid Läti, Leedu ja Soome. 2008. aastal oli liha ja lihatoodete sissevedu 1,8 korda suurem kui väljavedu. Väljavedu EL liikmesriikidesse suurenes 47,7% ja väljavedu kolmandatesse riikidesse suurenes 27,1%. Võrreldes 2007. aastaga suurenes kõikide lihaliikide ja lihatoodete eksport v.a. linnuliha eksport, mis vähenes 4 tonni (0,1%). 95,7% lihast ja lihatoodetest eksporditi EL liikmesriikidesse. Eksport kolmandatesse riikidesse moodustas 4,3% kogu liha ja lihatoodete ekspordist. Tähtsamad kaubanduspartnerid olid Läti, Leedu ja Soome. Läti osatähtsus väljaveos oli 45,8%.

Veiseliha eksporditi 2008. aastal 1773 tonni. Veiseliha eksport suurenes võrreldes eelmise aastaga 3,5 korda - 1268 tonni võrra (joonis 16). Veiseliha keskmine väljaveohind oli 44,8 krooni kilogramm, mis 2007. aastaga võrreldes on 3,4 krooni (7,1%) madalam. Peamised sihtkohad olid Holland ja Soome, järgnesid Läti ja Saksamaa. Hollandisse läks 39% ja Soome 28% kogu veiseliha väljaveost, keskmise hinnaga vastavalt 33,6 ja 64,1 krooni kilogramm.

Sealiha eksporditi 8319 tonni, mida on 2210 tonni (36,2%) rohkem kui 2007. aastal. 2008. aastal oli sealiha keskmine väljaveohind 38,8 krooni kilogramm, mis on 2,7 krooni (7,5%) kõrgem kui eelmisel aastal. Peamised sihtkohad olid Leedu ja Läti (moodustavad kahekesi kokku 84,2% kogu sealiha ekspordist). Hind millega sealiha neisse riikidesse eksporditi jäi vahemikku 37,1-39,4 krooni kilogrammi eest.

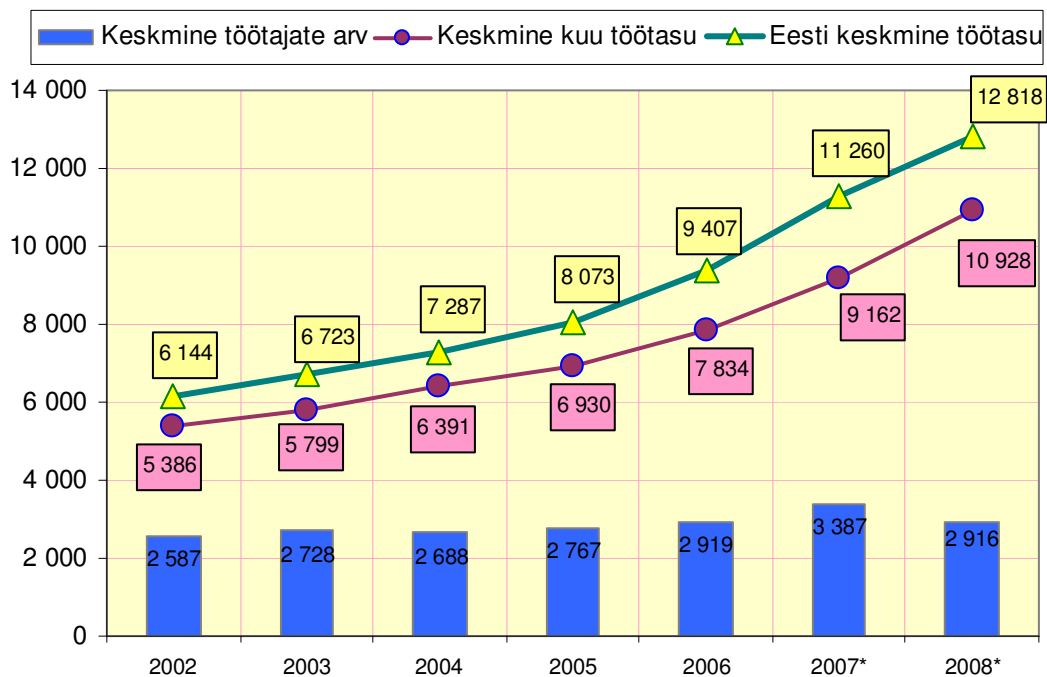
Linnuliha eksporditi 3530 tonni, mida on 1560 tonni (79,1%) rohkem kui 2007. aastal. Linnuliha keskmine ekspordihind 2008. aastal oli 29,5 krooni kilogramm, mis on 2007. aasta keskmisest hinnast 0,9 krooni (3,1%) madalam. Peamised sihtriigid olid Läti ja Soome, järgnesid Leedu ja Luksemburg. Eksport Lätti moodustas 44,6% kogu linnuliha ekspordist keskmise hinnaga 25,6 krooni kilogramm. Väljavedu Soome moodustas 25,5% ning hind oli 44,5 krooni kilogramm.

Töötajate arv ja töötasu

Lihasektoris makstav töötasu on aastate lõikes järjest kasvanud. Käesoleval aastal maksti töötasu 10 928 krooni kuus, mis on 2007. aastaga võrreldes 1760 krooni (19,3%) rohkem. 2008. aastal oli lihasektori keskmine töötasu Eesti keskmisest palgast 1890 krooni (17,3%) väiksem.

2008. aasta lõpu seisuga töötas ESA andmetel lihasektoris keskmiselt 2916 inimest (joonis 17). Võrreldes 2007. aastaga on töötajate arv kahanenud 470 töötaja (13,9%) võrra.

Joonis 17. Töötajate arv ja töötasu, 2002-2008 (krooni)

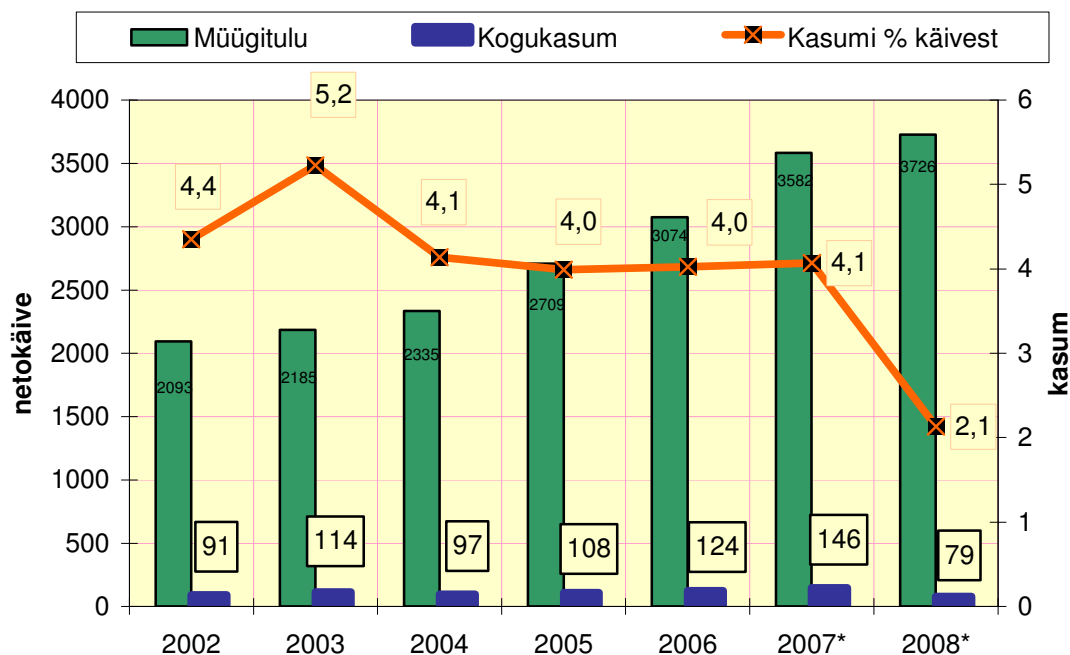


Allikas: ESA *esialgsed andmed

Lihasektori käive ja kasum

2008. aastal oli sektori käive 3726 miljonit krooni, mis on 2007. aasta omast 4% suurem (joonis 18). Kasumi protsent käibest vähenes võrreldes 2007. aastaga oluliselt, langes 2,1%-ni (2005. aasta lõpus moodustas kasum käibest 4%, 2006. a 4% ja 2007. a 4,1%).

Joonis 18. Netokäive ja kogukasum, 2002-2008 (miljonit krooni)

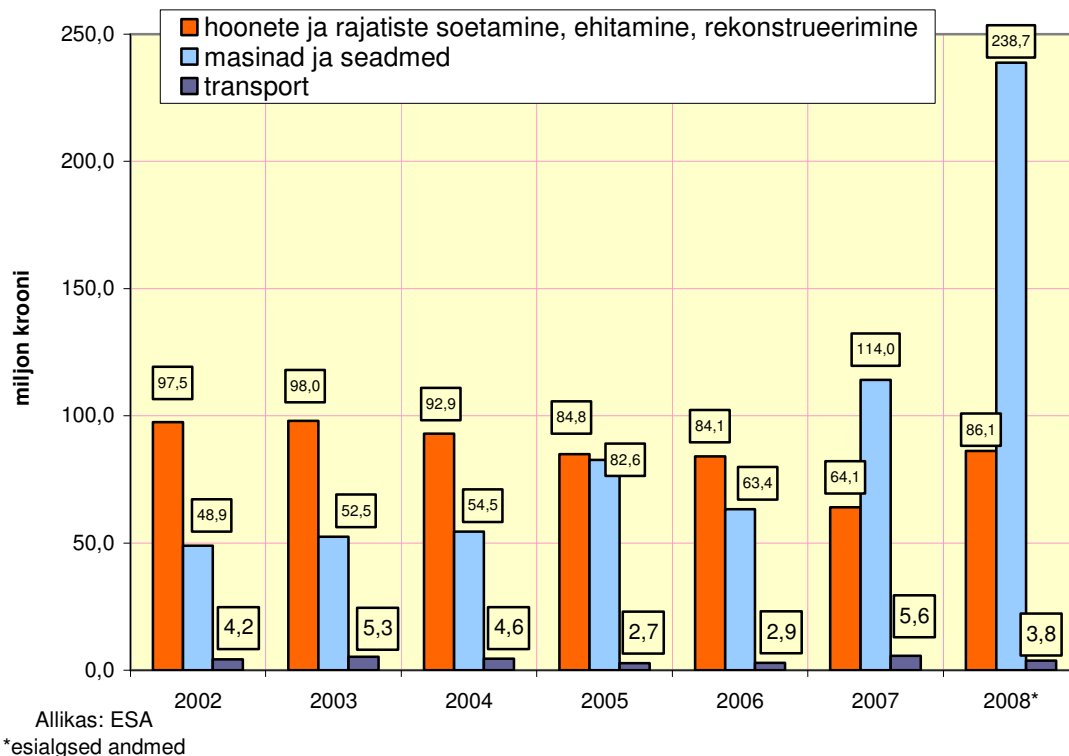


Allikas: ESA * esialgsed andmed

Investeeringud

Alates 2002. aastast on lihasektoris investeeritud 1325,5 miljonit krooni. 2008. aastal investeeriti 328,7 miljonit krooni, mida on 2007. aasta investeeringutega võrreldes 140,1 miljonit krooni (74,3%) rohkem (joonis 19). Suurimad investeeringud tehti 2008. aastal lihasektoris masinate ja seadmete soetamiseks, parandamiseks jms.

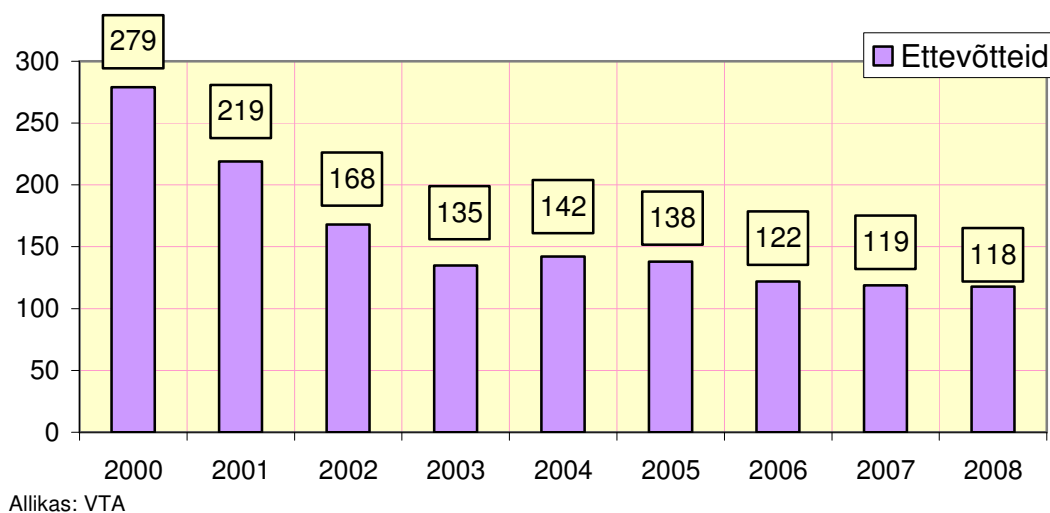
Joonis 19. Lihasektori investeeringud, 2002-2008 (miljonit krooni)



Olukord liha ja lihatoodete siseturul

Eestis oli 2008. aasta lõpu seisuga Veterinaar- ja Toiduameti (VTA) andmetel 118 lihakäitlemisettevõtet. Võrreldes eelmise aastaga on ettevõtete üldarv vähenenud 1 ettevõtte võrra (joonis 20).

Joonis 20. Ettevõtete arv, 2000-2008



Jätkuvalt iseloomustab Eesti lihasektorit tihe konkurents siseturul ning lihatööstuste madal spetsialiseerumisaste.

2008. aastal ei olnud Eestis ikka ühtset tegutsevat lihatööstusi ühendavat organisatsiooni. Aktiviseerunud ei ole ei Eesti Lihatöötajate Assotsiatsioon ega ka Eesti Lihaliit. Kuigi 2008. aasta alguses toimunud Lihafoorumil oli ühistegevuse elavdamise teema arutlusel, jäi plaan teostumata seoses Atria kontserni laienemisega (ostis aasta keskel (augustis) AS Wõro Kommerti ja Vastse-Kuuste Lihatoöstuse). Kui välismaise kapitaliga ettevõtted moodustasid 2007. aastal umbes 70% kogu Eesti lihatoodete müügist, siis 2008. aastal oli see veelgi suurem. Kodumaise kapitaliga ettevõtted on meie siseturul tõrjutud tahaplaanile. Väikestel lihatööstustel on raske suurte kontsernidega konkureerida ning leida turul oma nišš. Ka on neil raske pääseda suurtesse kaubanduskettidesse, mis nõuavad suurt toodangut ja seavad oma karne tingimusi. Väikeste lihatööstuste majanduslikku olukorda ja väljavaateid eluspüsimiseks halvendab veelgi süvenev majanduslangus.

Lihatööstusi ühendava organisatsiooni üheks eesmärgiks võiks olla koostöö parandamine just väikeste lihatööstuste, loomakasvatajate ja jaekaubanduse vahel. Liit saaks taotleda ka turuarendustoetust (*turuarendustoetust saab mittetulundusühing, mille liikmetest vähemalt 2/3 on põllumajandustootjad, põllumajandustoodete töötajad või neid ühendavad mittetulundusühingud. Toetuse maksimumsumma on 3 000 000 krooni taotleja kohta, täpsemalt saab lugeda turuarendustoetusest internetileheküljelt www.pria.ee*). Seda toetust kasutasid eelmisel aastal edukalt Piimaliit, Toiduliit, Leivaliit, Eesti Põllumajandus-Kaubanduskoda (EPKK), Lambakasvatajate Selts, Sojaliit jpt.

Väiksemaid lihatööstusi peaks aitama ka võimalus taotleda MAK 2007-2013 meetmest 1.6 toetust investeringute tegemiseks. *Täpsemalt saab lugeda internetileheküljelt www.pria.ee*).

Eesti Konjunktuuriinstituudi (EKI) uuringust „Elanike toitumisharjumused ja toidukaupade ostueelistused 2008” selgub, et 2008. aastal osteti toidukaupu enamasti suurtest toidukauplustest, mis oli peamiseks ostukohaks 78%-le vastanutest, väikestest kauplustest teeb toiduoste 18% vastanutest, turud on peamiseks ostukohaks vaid 2% vastanutest. Toidukaupade ostuvaliku tegemisel on Eesti elanikele endiselt kõige tähtsamad toidukauba maitse, värskus ja kvaliteet. Maitset ja värskust pidas väga tähtsaks 91% vastanutest, kvaliteeti 85% vastanutest. Tähtsateks valikukriteeriumiteks on veel toote tervislikus (67%) ja soodne hind (61%). Toote kodumaisus, Eestis tootmine pole enam nii tähtis ja on langenud valikukriteeriumites 10-ndaks, olulisemaks sellest loeb tarbija toote maitset, värskust, kvaliteeti, tervislikust, soodsat hinda, välimust, koostist, sooduspakkumisi ja tuttavat kaubamärki.

Veel selgub uuringust, et elanike arvates on kodumaine selline toidukaup, mis on valmistatud Eesti toorainest (92%) ja toodetud Eestis (91%), kusjuures väga oluline on Eesti toorainest valmistamine 51%-le ja Eestis tootmine 52%-le vastanutest. Kui Eestis valmistamine ja kodumaine tooraine on tarbijate arvates kodumaise toidukauba tunnusjooned, siis osa tarbijaid on leppinud paratamatusega, et Eesti tootjad toodavad osa oma kaupa teistes riikides.

2008. aastal eelistas suurem osa tarbijatest osta valdavalt kodumaiseid toidukaupu – 70% vastanutest (2007. a 73%), 28% vastanutest polnud päritolumaa oluline (2007. a 26%) ning 2% eelistas osta imporditud kaupu (2007. a 1%).

2008. aastal seostus kodumaine toidukaup eelkõige värskuse (57%), harjumuspärase maitse (53%), usaldusvärsuse (48%) ja tervislikkusega (47%). Aastaga on olulised muutused toimunud harjumuspärase maitse osas, kus 2007. aastal vastas kodumaise toidukaubaga seostuna nii 60% ja usaldusvärsuse osas, mis oli 2007. aastal 55%. Kodumaiste ja importtoidukaupade eristamine on muutunud veelgi raskemaks. Kokku 92% vastanutest tõdes, et eristatavus ei ole lihtne (83%) või on lausa keeruline (9%).

Kodumaise linnuliha ostjaid oli uuringu järgi 2008. aastal 67% vastanutest, mis oli eelmise aastaga võrreldes 3% vähem (2007. aastal 70%). Muutused pole üllatavad, kuna imporditud linnulihal on hinnaeelis (2008. aastal kallines EKI hinnavaatluse andmetel importlinnuliha kauplustes 14% ja kodumaine 16%).

Kodumaist suitsuvorsti ja singi ostjaid oli 2008. aastal 86% vastanutest (2007. aastal 88% ning 2006. aastal 90%).