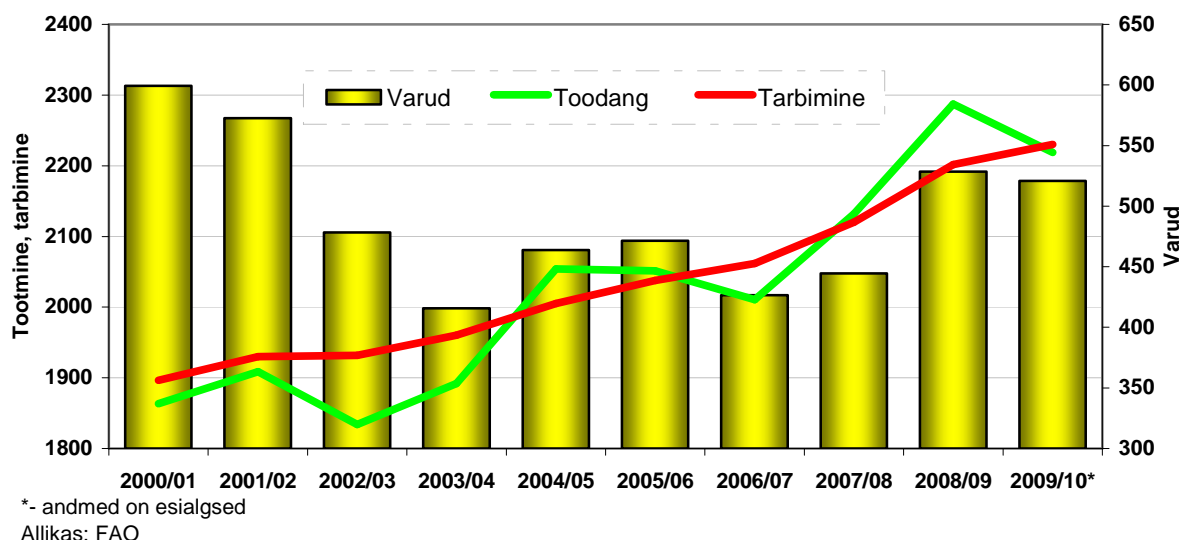


## Teraviljatööstuse ülevaade I poolaasta 2009

Maailma teraviljatoodanguks 2009/10 turustusaastal<sup>1</sup> prognoositakse 2219 miljonit tonni (sealhulgas riis), mida on 3% vähem võrreldes eelmise turustusaasta rekordilise tasemega. Esialgsed ÜRO Toidu- ja Põllumajandusorganisatsiooni (FAO, *Food and Agriculture Organization of the United Nations*) prognoosid teraviljasaagi vähenemiseks lähtuvadki osaliselt tagasipöördumisest tavapärase saagikuse juurde pärast tugevat tootlikkuse kasvu eelmisel aastal, kuid ka üldisest teraviljakasvatuse vähenemisest (põhiliselt nisu). Mitmed suuremate teravilja tootvate riikide põllumehed on pettunud vähesest tulususest, järsult on langenud teravilja hinnad, samas on tootmiskulud suhteliselt kõrged. Hinnalangust prognoositakse nii toidunisuks kui ka söödateraviljale, samas riisi hind võib vähesel määral kasvada.

Joonis 1. Teravilja tootmine, tarbimine ja varud maailmas (mln t)



**Nisu tootmine** maailmas on FAO viimaste prognooside kohaselt 2009/10 turustusaastal 656 miljonit tonni, mis on umbes 4% langenud eelmise aastaga võrreldes. Suurim mõju toodangu vähenemisele on olulisematel nisu tootvatel riikidel, eelkõige Euroopa Liidul (EL), Vene Föderatsioonil ja USA-l. Toodangu suurenemist prognoositakse Iraanis, Argentiinas ja Süürias, kuid see ei ole piisav, et kompenseerida nisu tootmise vähenemist maailma tasandil.

FAO prognoosib maailma **söödateravilja toodanguks** 2009/10 turustusaastal 1098 miljonit tonni, mis on 3,8% vähem võrreldes eelmise aasta toodanguga. Aafrika on ainus piirkond, kus 2009. aastal on prognoositud toodangu suurenemist. Aasias peaks kogutoodang püsima peaaegu muutumatuna võrreldes eelmise aastaga.

### Teravilja tarbimine

FAO esialgne prognoos maailm teravilja kasutamise kohta 2009/10 turustusaastal näitab suhteliselt nõrka kasvu (ca 1,3 %) ning püsib hinnanguliselt eelneva turustusaasta tasemel ehk ~2230 miljoni tonni juures. Teravilja tarbimine toiduks kasvab 2009/10 turustusaastal umbes

<sup>1</sup> Periood 1.juuli - 30.juuni.

1,4% ehk 1042 miljoni tonnini. Teravilja tarbimine maailmas inimese kohta jääb seega stabiilseks, olles umbes 153 kg inimese kohta. Teravilja söödaks kasutamine kasvab prognooside kohaselt alla 1%, mis on tingitud väga aeglasest tarbimise kasvust SRÜ riikides ning järsust vähenemistest USAs ja mitmetes Lõuna-Ameerika riikides. Söödateravilja kasutamise kasv peaks arenenud riikides tervikuna seiskuma või isegi langema, kuid tõusma arengumaades. Jätkuvalt on söödateravilja nõudluse kasv suur Aasias ja see moodustab suure osa üldist söödateravilja kasutamise suurenemisest arengumaades. Tööstuslik teravilja kasutamine on teine kasutusala, mida võib oodata aeglasem kasv uuel hooajal. See tuleneb biokütuste tootmiseks kasutatava teravilja nõudluse kasvu aeglustumisest. Prognooside kohaselt kasutatakse biokütuste tootmiseks 125 miljonit tonni teravilja, mis on 9% enam kui eelmisel aastal. See on endiselt suur kasv, kuid palju väiksem, kui eelneval aastal, mil teravilja tööstuslik tarbimine kasvas 25%.

**Tabel 1. Teravilja tootmine ja kaubandus maailmas, 2007-2010 (miljonit tonni)**

	2007/08	2008/09	2009/10*	Muutus (%) 2009/10 2008/09
	<i>miljonit tonni</i>			<i>%</i>
<b>Tootmine</b>	<b>2 131,8</b>	<b>2 287,2</b>	<b>2 218,8</b>	<b>-3,0</b>
<b>Kaubandus</b>	<b>272,6</b>	<b>266,3</b>	<b>256,6</b>	<b>-3,6</b>
<b>Kogutarbimine</b>	<b>2 120,2</b>	<b>2 201,7</b>	<b>2 230,4</b>	<b>1,3</b>
...toiduks	1 013,0	1 028,5	1 042,5	1,4
...söödaks	748,3	772,5	777,1	0,6
...muud	358,9	400,7	410,8	2,5
<b>Lõppvarud</b>	<b>444,6</b>	<b>528,4</b>	<b>520,9</b>	<b>-1,4</b>

\*- andmed on esialgsed

Allikas: FAO

FAO esmaste prognooside kohaselt on **nisu tarbimine** maailmas 2009/10 turustusaastal hinnanguliselt 655 miljonit tonni ehk 1,6% enam kui eelneval aastal. Kõrged nisu hinnad põhjustasid nisu tarbimise vähenemist 2007/08 turustusaastal. Maailma teraviljavarude paranemine alandab taas teravilja hinda ja ergutab suuremat nisu kasutust 2008/09 turustusaastal ning see suundumus tõenäoliselt jätkub ka 2009/10 turustusaastal. Ehkki maailma rahvaarvu kasv suurendab nisu tarbimist, on tarbimise kasvu vähenemine tingitud söödanisu kasutamise vähenemisest loomasöödaks ja tööstuslikuks otstarbeks (etanooli tootmine) ja seda eelkõige ELis.

**Söödateravilja** tarbitakse esialgsete prognooside kohaselt 2009/10 turustusaastal 1118 miljonit tonni, mis on vaid 1% (~11 miljonit tonni) enam võrreldes eelmise aastaga. Majanduslangus USAs ja paljudes teistes tööstusriikides mõjutab liha ja teiste loomsete saaduste tarbimist ja seega avaldab otsest negatiivset mõju söödateravilja nõudlusele. Selle tulemusena on sööda kasutamine vähenenud just arenenud maades (nt USAs võib vähenemine olla ~3%). Seevastu sööda kasutamine arengumaades on suurenenud 1,6%, peamiselt tänu jätkuval nõudluse kasvule Hiinas.

## Teraviljakaubandus

FAO esialgsete prognooside järgi on maailma teraviljakaubanduse maht 2009/10 turustusaastal 257 miljonit tonni ehk ~4% väiksem võrreldes eelneva perioodiga.

FAO esmaste prognooside järgi on **nisu kaubandus** 2009/10 turustusaastal 114 miljonit tonni ehk 8% (-10 miljonit tonni) väiksem kui eelmisel perioodil. Oodatav langus on koondunud arengumaadesse, eriti nendesse, mis asuvad Aasias ja Põhja-Aafrikas. Nisu import arengumaadesse väheneb 2009/10 turustusaastal peaaegu 90 miljonit tonni. Kuigi 2009. aastal prognoositakse maailma nisu tootmine vähenemist, ei tohiks see siiski kaasa tuua suuremaid impordi mahte. Seda peamiselt seetõttu, et maailma nisutoodangu langusest oodatakse peamiselt nisu eksportivates riikides. Samas nisu importivad riigid loodavad koguda suuremaid saake ja seega ise täita oma siseriiklikke vajadusi ning vähem sõltuda rahvusvahelisest turust. Lisaks, isegi sellistes riikides, kus on prognoositud tootmise langust, on varusid paljudel juhtudel enam kui piisavalt, et kompenseerida väiksemad saake.

Maailma söödateravilja kaubanduse maht 2009/10 turustusaastal on eeldatavalt 112 miljonit tonni, mis on peaaegu muutumatu võrreldes eelneva aastaga. Maailma maisi kaubanduse mahuks 2009/10 saagiaastal on prognoositud 85 miljonit tonni ehk 4% rohkem võrreldes eelneva aastaga, kuid prognoositud kasv ei kompenseeri 13% odra tehingute vähenemist. Teiste söödateraviljadega (sorgo, kaer ja rukis) kauplemine prognooside kohaselt väheneb.

## Varud

Lähtudes eespool nimetatud tootmise ja kasutamise prognoosidest vähenevad maailma teraviljavarud 2009/10 turustusaastal turustusaasta lõpuks 521 miljoni tonnini ehk 7 miljonit tonni (1,4%) alla eelmise aasta taset. See ei tohiks kaasa tuua olulisi muutusi maailma varude kasutuse suhtes, mis prognooside kohaselt jääb stabiilselt ~ 23%-le. Peamistest teraviljadest jäävad nisu varud maailmas prognooside kohaselt samaks, riisi varud suurenevad, kuid söödateravilja varud võivad väheneda.

Maailm **nisu varudeks** prognoositakse 2009/10 turustusaastal 192 miljonit tonni. Vaatamata prognoositavale nisu toodangu 4% langusele, maailma nisuvarud kasvavad, sest üldised tarned on veidi suuremad kui eeldatav nõudlus. Maailma nisu varude ja kasutamise suhtarv on prognoositud 29,8% ehk veidi kõrgem kui eelmisel perioodil.

Maailma **söödateravilja** varud on esialgsete prognooside kohaselt 2009/10 turustusaastal 201 miljonit tonni ehk 7% (-16 miljonit tonni) väiksemad võrreldes eelmise aasta tasemega. Maailma söödateravilja varude ja kasutamise suhtarv on 17,8% ehk veidi vähem kui eelneval aastal.

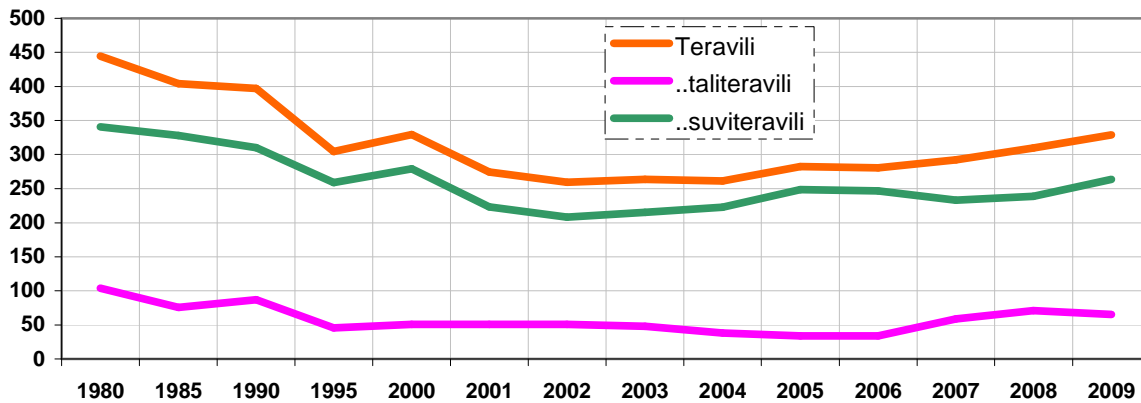
Teravilja **hinnad** maailmaturul on 2009. aastal oluliselt langenud võrreldes eelneva aastaga. 2008. aasta rekordsaak ja ekspordi taastumine on aidanud teraviljahindu oluliselt alandada. Väljavaated heaks saagiks ka sel aastal, on kaasa toonud stabiilsed tarned ja hoidnud hinnad surve all.

## Teravilja tootmine Eestis

Viimastel aastatel on teravilja kasvupind Eestis taas suurenema hakanud, mis on tingitud teravilja nõudluse kasvust. Eesti Statistikaameti (ESA) esialgsetel andmetel kasvatatakse 2009. aastal teravilja 328,8 tuhandel hektaril, millest 80,1% oli suvivilja ja 19,9% talivilja kasvuala. Võrreldes eelneva aastaga suurenes 2009. aastal teravilja kasvupind 6,3%.

Võrreldes eelneva aastaga vähenes 2009. aastal vaid rukki (-28%) ning talinisu (-4,4%) kasvupind. Teiste teraviljaliiikide kasvupind suurenes. Kõige enam suurenes taliodra (87,5%) ja tritiku (30,5%) kasvupind.

## Joonis.2. Teravilja kasvupind (tuh ha)



Allikas: ESA

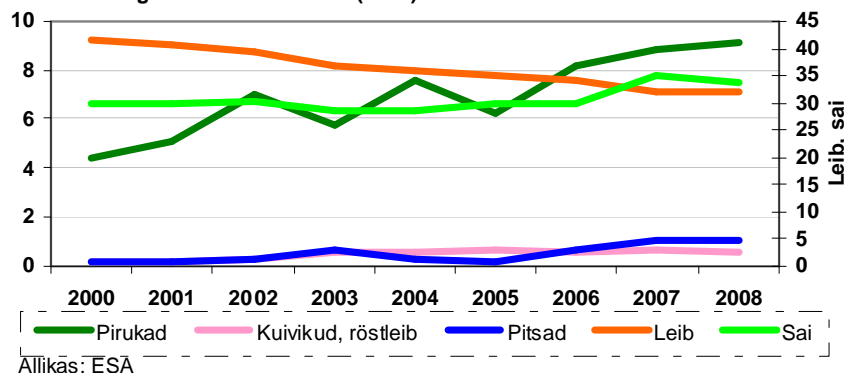
Kuigi eelneva aastaga võrreldes 2009. aastal talivilja kasvupind vähenes 7,6%, võib siiski tõdeda, et viimasel paaril aastal on oluliselt tõusnud taimekasvatavate huvi talivilja kasvatuse vastu. 2009. aastal kasvatatakse talivilja 65,5 tuhandel hektaril, mida on ~2 korda rohkem kui 2006. aastal. Ühelt poolt on see tingitud suurest nõudlusest teravilja järele, teisalt on uuringud näidanud taliteraviljade head saagivõimet.

## Teraviljasaaduste tootmine ja tarbimine

Toiduainete hinnatõus ja üldine elukallidus on avaldanud mõju nii teraviljasaaduste tootmisele kui ka tarbimisele.

Leiva- ja saiatoodete tootmine on võrreldes 90-ndate aastatega tunduvalt vähenenud ja seda

Joonis 3. Pagaritoodete tootmine (tuh t)



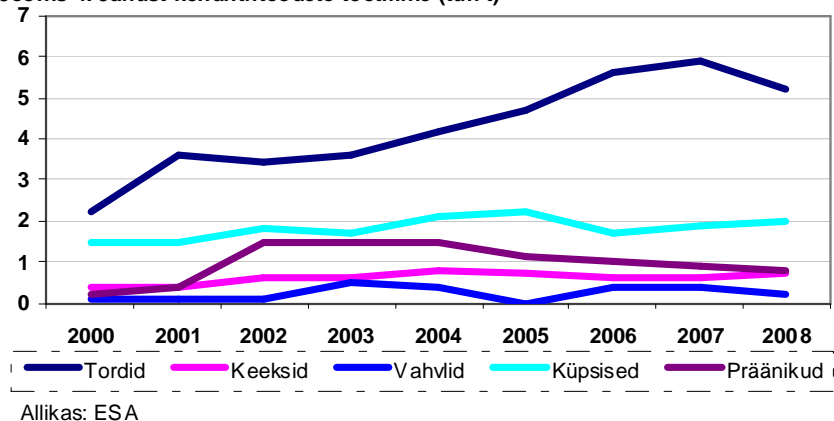
Allikas: ESA

eelkõige leiva ja saia tarbimise vähenemise tõttu. ESA andmetel toodeti 2008. aastal ~2 korda vähem leiva- ja saiatoodeteid võrreldes 1990. aastaga. Samas on aasta-aastalt suurenenud pirukate, kuivikute, pitsade tootmine. See näitab, et inimeste tarbimisharjumused on

muutunud. 2008. aastal toodeti 77,6 tuhat tonni leiva- ja saiatoodeteid, mida oli 1,5% vähem eelneva aastaga võrreldes. Teraviljahinna ja tootmissisendite hinnatõus mõjutas tootmist ja tarbimist. Tootmise vähenemine tulenes eelkõige kuivikute ja röstleiva ning saia tootmise vähenemisest. 2008. aastal toodeti 600 tonni kuivikuid ja röstleiba, mida oli 14,3% vähem kui eelneval aastal. Saia toodeti 33,8 tuhat tonni ehk 3,7% vähem kui eelneval aastal. Leiba toodeti 32 tuhat tonni, mida on 0,6% vähem kui 2007. aastal ning ainsana suurenes pirukate tootmine (+3,4%).

**Jahust kondiitritoote** tootmise kasv on pidurdunud. Teraviljatoodete hinnatõusust ja majanduslangusest tulenevalt on inimesed muutunud hinna-tundlikumaks. Jahust

Joonis 4. Jahust kondiitritoote tootmine (tuh t)

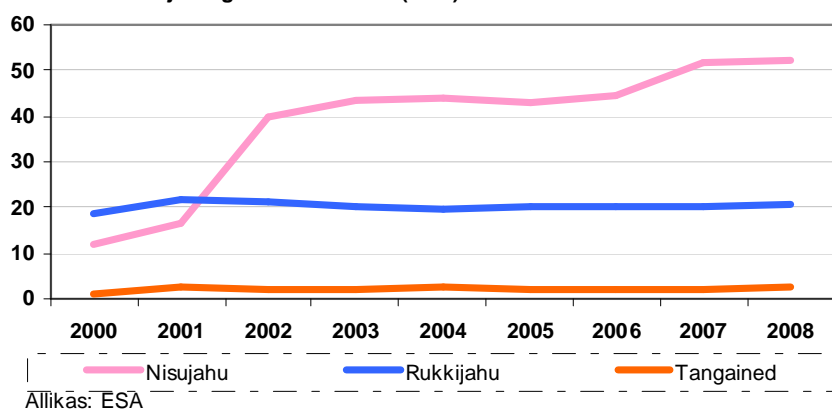


kondiitritooteid valmistati 2008. aastal 8,9 tuhat tonni, mida oli 8,3% vähem kui eelneval aastal. Kõige enam vähenes tortide ja kookide (-11,9%) ning präänikute (-11,1%) tootmine. Torte ja kooke valmistati 2008. aastal 5,2 tuhat tonni ning präänikuid 800 tonni. Suurenes keekside

(+16,7%) ning küpsiste (+5,3%) tootmine, mida toodeti vastavalt 700 tonni ning 2 tuhat tonni.

Taas on hakatud rohkem kodus küpsetama, mille tulemusel on suurenenud teraviljajahu tootmine. **Jahu** toodeti 2008. aastal 73,5 tuhat tonni ehk 2,2% rohkem kui eelmisel aastal.

Joonis 5. Jahu ja tangainete tootmine (tuh t)



Toodetud jahust ~70% oli nisujahu. 2008. aastal toodeti 52,4 tuhat tonni nisujahu, mida oli 1,2% rohkem kui eelneval aastal. Rukkijahu toodeti 20,9 tuhat tonni ehk 4,5% rohkem võrreldes eelneva aastaga. **Tangaineid** toodeti 2,8 tuhat tonni, mida oli eelneva aastaga võrreldes 27,3% rohkem.

ESA **kiirstatistika** andmetel toodeti 2009. aasta I poolaastal Eestis 124 tuhat tonni teraviljasaadusi, mida oli 10,9% (-15,2 tuhat tonni) vähem kui eelmisel aastal samal perioodil. Teraviljasaaduste tootmisest peaaegu poole (42,1%) moodustas segasööda tootmine, sellele järgnesid teraviljajahu (29,7%), pagaritooted (25,3%), kondiitritooteid (2,3%) ning kõige väiksem osa oli tangainetel (0,6%).

Kõige enam suurenes 2009. aasta I poolaastal eelmise aasta sama ajaga võrreldes teraviljajahu tootmine. 2009. aasta esimese kuue kuuga toodeti 36,8 tuhat tonni teraviljajahu, mida on 7% (2,4 tuhat tonni) rohkem kui eelmisel aastal samal ajal. Võrreldes eelmise aasta sama perioodiga suurenes 2009. aasta I poolaastal nii nisujahu (+6%) kui ka rukkijahu (+9,2%) tootmine.

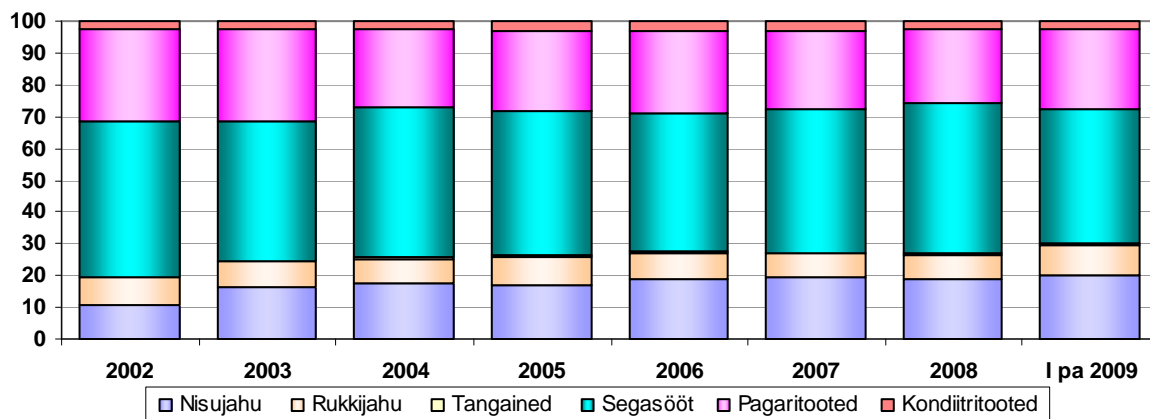
Tangaineid toodeti 2009. I poolaastal 803 tonni, mida on 4% rohkem kui eelmise aasta esimesel poolel.

Pagaritooteid valmistati 2009. aasta I poolaastal 31,3 tuhat tonni ehk -2,6% vähem kui eelmisel aastal samal ajal. Kondiitritooteid valmistamine vähenes veeli rohkem samal

ajavahemikul. 2009. aasta esimese kuue kuuga valmistati 2,9 tuhat tonni kondiitritooteid ehk -23% vähem kui 2008. aastal samal ajal.

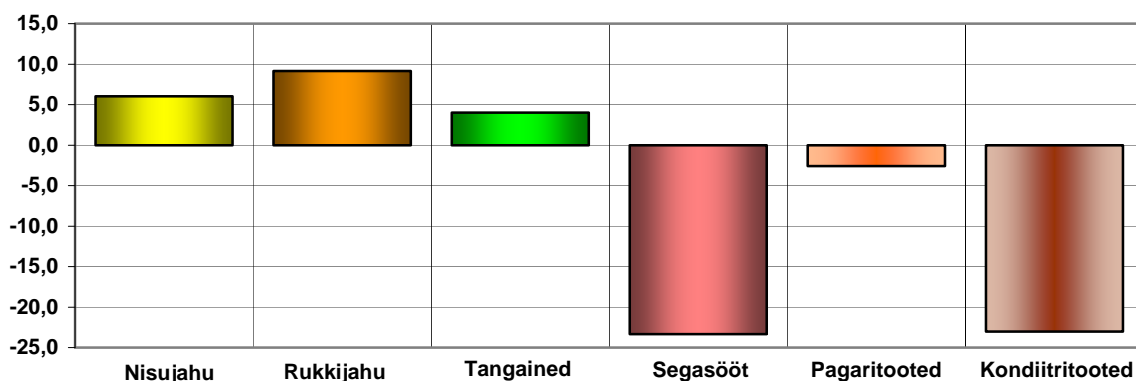
Segasööta toodeti 52,2 tuhat tonni, mida oli 23,4% (-15,9 tuhat tonni) vähem kui eelmisel aastal samal perioodil.

**Joonis.6. Teraviljatoodete osatähtsus kogutoodangus (%)**



Allikas: ESA

**Tabel. 7. Teraviljatoodete tootmise muutus I pa 2008=100**



Allikas: ESA

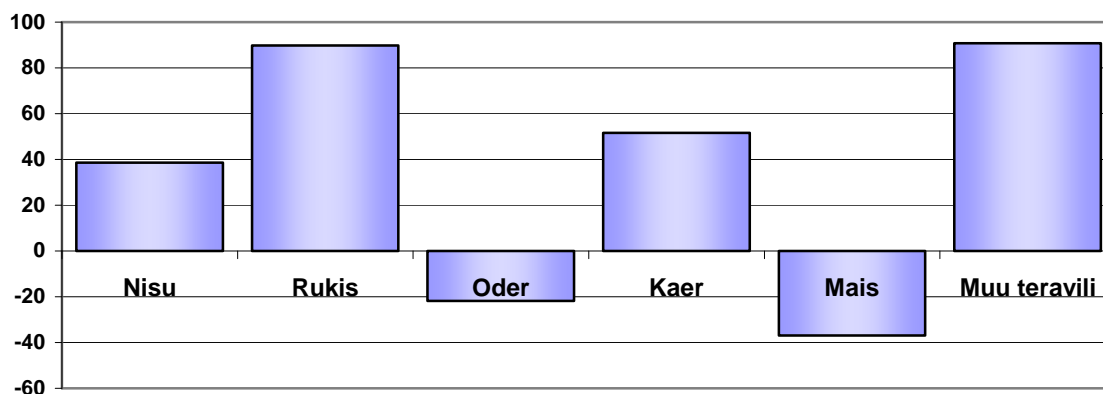
## Kaubandus

**Teravilja<sup>2</sup> import** rahalises väärtuses oli 2009. aasta I poolaasta 85,7 miljonit krooni olles 20,4% väiksem kui 2008. aasta samal perioodil. Vähenedmine tulenes teravilja hinnalangusest.

Koguseliselt imporditi 2009. aasta esimesel poolel teravilja ja teraviljatooted ümber arvestatud teraks Eestisse 70,6 tuhat tonni, millest suurema osa moodustas nisu (38%), odra (21,5%) ning maisi (21%) sissevedu. Võrreldes 2008. aasta I poolaastaga on teravilja ja teraviljatoodete (ümberarvestatuna teraks) sissevedu 2009. aasta samal ajal pisut suurenenud 1,1% (777 tonni). Enamus imporditud teraviljast (88,8%) saabus EL liikmesriikidest.

<sup>2</sup> Kombineeritud nomenklatuuri (KN) kaubagrupp 10 v.a riis

**Joonis. 8. Teravilja ja teraviljatoodete (ü.a. teraks) impordi muutus (I pa 2008 = 100%)**



Allikas: PÕM; ESA

Nisu (terana) imporditi 2009. aasta I poolaastal 14,6 tuhat tonni. Eelmisel aastal samal perioodil imporditi 3,4 tuhat tonni ehk 4,3 korda vähem. Enamus nisust toodi Eestisse Lätist (65,9%) ja Leedust (33,9%). Töödeldud tooted nisust (ü.a. teraks) lisasid teranisust impordile 12,3 tuhat tonni, mis on 23,1% vähem kui eelmisel aastal samal perioodil. Kokku toodi Eestisse 2009. aasta esimesel poolaastal nisu ja töödeldud tooteid nisust (ü.a. teraks) 26,8 tuhat tonni, mida on 39% (7,5 tuhat tonni) rohkem kui eelmisel aastal samal perioodil.

Rukist (terana) veeti 2009. aasta esimesel poolaastal sisse 2,4 tuhat tonni. Enamus rukkist imporditi Lätist (80,8%) ning Leedust (18,2%). Töödeldud tooteid rukkist (ü.a. teraks) imporditi käesoleva aasta I poolaastal 462 tonni, mida on 3,2 korda rohkem kui eelmisel aastal samal ajal. Rukist ja rukkitooteid (ü.a. teraks) imporditi 2009. aasta I poolaastal 2,9 tuhat tonni ehk 1,9 korda (1,4 tuhat tonni) rohkem kui eelneval aastal samal perioodil.

Odra (terana) import 2009. aasta esimesel poolel oli 2,0 tuhat tonni. Võrreldes 2008. aasta esimese poolega on odra sissevedu vähenenud 2,3 korda. Suur osa imporditavast odrast toodi Leedust (74,5%), Lätist (14,9%) ning Soomest (10,4%). Töödeldud tooteid odrast (ümberarvestatuna teraks) toodi Eestisse 2009. aasta I poolaastal 13,2 tuhat tonni, mida oli 12,1% vähem kui eelmise aasta esimese kuue kuuga. Odra ja odratooteid (ü.a. teraks) imporditi 2009. aasta esimese kuue kuuga kokku 15,2 tuhat tonni, mida on 22% vähem kui eelmisel aastal samal ajal.

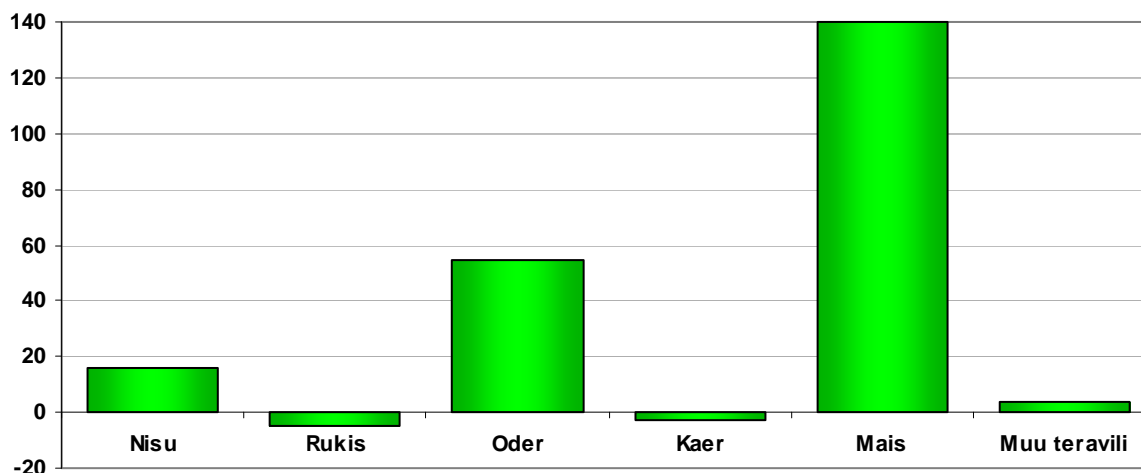
Kaera (terana) osteti sisse 2009. aasta kahe esimese kvartaliga 727 tonni. Seda oli ~5 korda rohkem kui 2008. aasta esimesel poolel. Kõige enam imporditi kaera Lätist (71,8%) ja Leedust (27,5%). Kaerast töödeldud tooteid (ü.a. teraks) toodi Eestisse 1,6 tuhat tonni, mida on 15,7% (+216,8 tonni) rohkem kui 2008. aasta I poolaastal. Kokku imporditi kaera ja kaeratooteid (ü.a. teraks) 2009. aasta kuue esimese kuuga 2,3 tuhat tonni. Võrreldes 2008. aasta sama perioodiga suurenes 2009. aasta I poolaastal kaera ja kaeratooteid (ü.a. teraks) sissevedu 1,5 korda.

Teravilja (k.a. teraviljatooded ü.a. teraks) **eksport** 2009. aasta esimesel poolaastal oli 88,8 tuhat tonni. Võrreldes eelmise aasta sama perioodiga on teravilja ja teraviljatoodete (ü.a. teraks) väljavedu suurenenud 1,2 korda (+13,8 tuhat tonni).

Nisu (terana) väljavedu 2009. aasta I poolaastal oli 33,7 tuhat tonni, eelmisel aastaga võrreldes 10,2% (+ 3,1 tuhat tonni) rohkem. Olulisemad sihtriigid olid Saksamaa (36,8%),

Taani (19,0%), Leedu (15,3%). Töödeldud tooted nisust (ü.a. teraks) eksporditi 16,1 tuhat tonni. Võrreldes eelmise aasta I poolaastaga on töödeldud toodete eksport suurenenud 31,0% (+3,8 tuhat tonni). Nisu ja nisutoodete väljavedu (ü.a. teraks) oli 2009. aasta kuue esimese kuuga 49,8 tuhat tonni. Võrreldes eelmise aasta esimese poolaastaga on nisu ja nisutoodete eksport kokku suurenenud 16,2% (+6,9 tuhat tonni).

**Joonis. 9. Teravilja ja teraviljatoodete (ü.a teraks) ekspordi muutus (I pa 2008 =100%)**



Allikas: PÕM; ESA

Rukist (terana) eksporditi käesoleva aasta esimesel poolaastal 6,4 tuhat tonni ehk 1,4 korda (+1,9 tuhat tonni) rohkem kui eelmisel aastal. Enamus rukkist viidi Hispaaniasse (98,6%) vähesel määral ka Lätti (0,7%) ning Saksamaale (0,7%). Rukkist tooteid (ümberarvestatuna teraks) eksporditi 212 tonni, mis on ~11 korda vähem kui eelmisel aastal samal perioodil. Rukki ja rukkitoodete (ü.a teraks) väljavedu 2009. aasta esimesel poolaastal oli 6,6 tuhat tonni, mida on 4,6% (-321,3 tonni) vähem kui eelmisel aastal samal ajal.

Odra (terana) eksport 2009. aasta kahe esimese kvartaliga oli 19,5 tuhat tonni, mida oli 55,4% (+7,0 tuhat tonni) rohkem kui eelmisel aastal samal perioodil. Suurem osa eksporditavast odrast viidi Hispaaniasse (65,0%) ja Hollandisse (32,8%) ning vähesel määral Lätti (2,2%). Töödeldud tooted odrast (ü.a. teraks) eksporditi 155,3 tonni, mida on 8,9% (-15,2 tonni) vähem kui eelmisel aastal samal perioodil. Odra ja odratoodete (ü.a teraks) eksport kokku oli 2009. aasta kuue kuuga 19,7 tuhat tonni. Võrreldes eelmise aasta sama perioodiga suurenes 2009. aasta kuue esimese kuuga odra ja odratoodete (ü.a teraks) eksport 6,9 tuhat tonni (54,5%).

Kaera (terana) veeti Eestist 2009. aasta I poolaastal välja 7,7 tuhat tonni. Võrreldes 2009. aasta I poolaastaga on kaera (terana) eksport veidi suurenenud (+0,9%). Olulisemad väljaveo sihtriigid olid Soome (40,9%), Saksamaa (37,2%) ning Taani (21,9%). Kaerast tooted (ü.a. teraks) eksporditi 2009. aasta I poolaastal 876,6 tonni, mis on 1,4 korda (-316,3 tonni) vähem kui eelmise aasta samal perioodil. Kokku eksporditi kaera ja kaeratooteid (ü.a teraks) 2009. aasta esimesel poolaastal 8,6 tuhat tonni, mida on 2,8% (-243,6 tonni) vähem kui eelmisel aastal samal perioodil.

## Teraviljaturg

Teravilja kokkuostuhinnad, mis kahel viimasel aastal kiiresti tõusid on praegu langemas nii Eestis kui ka maailmaturul. Võrreldes eelmise aasta sama perioodiga on hinnad langenud ~50%. Hinnalanguse põhjuseks on teraviljavarude paranemine ja ülamaailmne majanduslangus, mis ei soodusta tarbimise kasvu.

Nisu keskmine kokkuostuhind 2009. aasta II kvartalis oli 1721 kr/t. Võrreldes 2009. aasta I kvartaliga langes II kvartalis toidunisu hind 2,5%, eelmise aasta sama perioodiga võrreldes on hinnalangus olnud 46,2%.

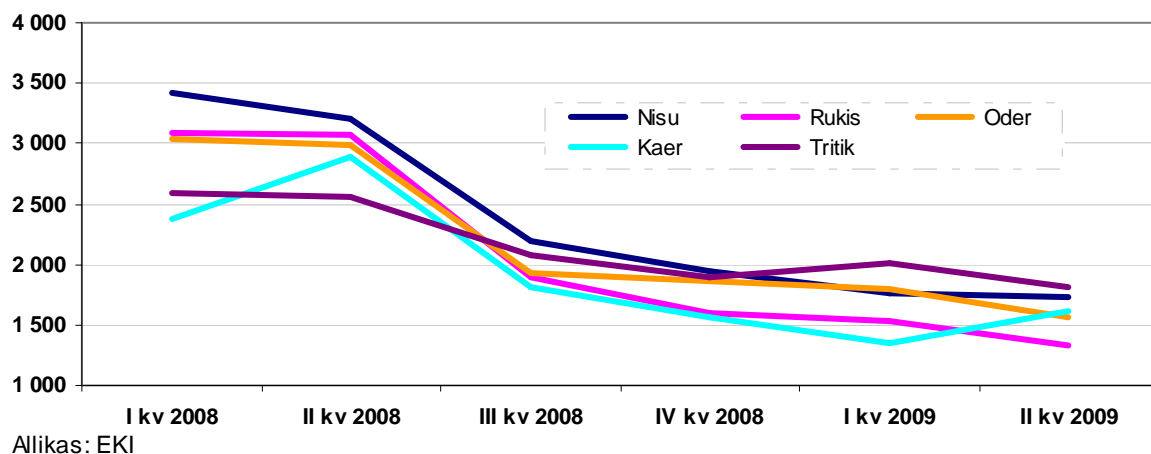
Rukki eest maksti 2009. aasta II kvartalis 1329 kr/t. Võrreldes eelmise kvartaliga langes rukki hind 13,2% ning eelmise aasta sama perioodiga 56,6%.

Odra keskmine kokkuostuhind 2009. aasta II kvartalis oli 1565 kr/t, mida oli 13,0% vähem kui eelmises kvartalis. Eelmise aasta sama perioodiga võrreldes langes 2009. aasta II kvartalis odra hind 47,6%.

2009. aasta II kvartalis maksti kaera eest 1620 kr/t, mida oli 19,6% rohkem kui eelmises kvartalis. Võrreldes eelmise aasta sama perioodiga oli 2009. aasta II kvartalis toidukaera hinnamuutus -44,1%.

Tritiku keskmine kokkuostuhind oli 2009. aasta II kvartalis 1817 kr/t. Võrreldes eelmise kvartaliga langes 2009. aasta II kvartalis tritiku hind 9,3% ja eelmise aasta sama perioodiga võrreldes 28,9%.

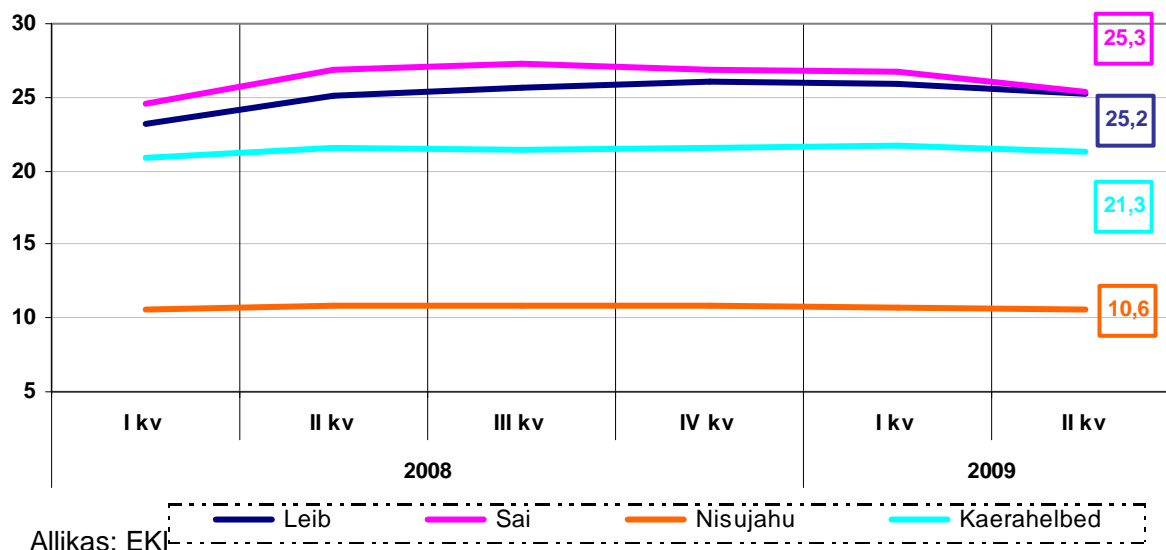
**Tabel 10. Keskmised kokkuostuhinnad Eestis (töötlejaettevõtte kaalutud keskmine, kr/t)**



Teravilja hinnalanguse tulemusel on kauplustes hakanud teraviljatoodete hinnad samuti langema. Eesti Konjunktuuriinstituudi (EKI) andmetel on eelmise aasta sama perioodiga võrreldes 2009. aasta II kvartalis kõige suurem muutus toimunud saia hinnas. Saia keskmine hind kauplustes 2009. aasta II kvartalis oli 25,30 kr/kg, mis oli 5,5% madalam kui eelmisel aastal II kvartalis. Nisujahu kilogramm maksis 2009. aasta II kvartalis keskmiselt 10,60 krooni, mis oli 2,6% madalam eelmise aasta II kvartali hinnast. Kaerahelbed maksid 2009. aasta II kvartalis 21,30 kr/kg, mis oli 1,2% vähem kui eelmisel aastal samal perioodil. Leiva hind 2009. aasta II kvartalis oli 25,20 kr/kg, mis oli 0,7% kõrgem kui eelmisel aastal

samal ajal. Võrreldes eelmise kvartaliga odavnes 2009. aasta II kvartalis kõige enam saia hind (-5,2%). Leib odavnes -2,7%, kaerahelbed 1,5% ning nisujahu 0,9%.

**Joonis 11. Teraviljatoodete hinnad kauplustes, I kv 2008-II kv 2009 (kr/kg)**



## Terevilja töötlevate ettevõtete arv ja paiknemine Eestis

Teravilja töötleva tööstuse ettevõtetenä käsitletakse ettevõtteid, kes tegelevad jahu ja tangainete tootmisega, leiva-, pagari- ja kondiitritoodete ja muude jahust toodete tootmisega või valmis loomasöötade tootmisega.

Veterinaar- ja Toiduameti (VTA) järelvalve all oli 09.09.2009 seisuga 353 tunnustatud mitteloosse toidu töötlemisettevõtet. Vastavalt Toiduseadusele kuuluvad kõik toitu käitlevad ettevõtted, nende hulgas ka teravilja töötlevad ettevõtted, tunnustamisele st menetluse käigus hinnatakse ja kinnitatakse ettevõtte vastavust toiduseaduses, Euroopa Parlamendi ning nõukogu määrustes (EÜ) sätestatud nõuetele.

Mitteloosse toidutooret ja toitu käitlevatest ettevõtetest ~50% (173 ettevõtet) olid hõivatud teravilja ja teraviljasaadusi töötlevas tööstuses, neist 140 ettevõtet tegelesid leiva- ja pagaritoodete, 15 kondiitritoodete ning 18 ettevõtet teravilja ja teraviljatoodete<sup>3</sup> käitlemisega.

Kõige enam asub teravilja ja -saadusi töötlevaid ettevõtteid Harjumaal (32%), Tartumaal (11%) ning Ida-Virumaal (10%) ning kõige vähem on neid Hiiumaal (0,6%).

Loomasöötasid tootvate ning vahendavate ettevõtete üle teostab järelvalvet samuti VTA. 1. jaanuaril 2006 aastal jõustus Euroopa Parlamendi ja Nõukogu määrus, millega kehtestati sööda hügieeni nõuded. Hügieenialaste õigusnormide peamine eesmärk on tagada söödaohutus kogu toiduahelas, alates sööda tootmisest turuleviimise eesmärgil kuni toidu tootmiseks peetavate turustamisotstarbeliste loomade söötamiseni. Eestis tegutses 14.09.2009 seisuga 2424 tunnustatud ja registreeritud söödakäitlusettevõtet.

<sup>3</sup> Näiteks jahu, helbed, müsli, makaronid jms.

**Joonis 12. Ettevõtete arv teraviljatööstuses maakonniti**

