

**Põllumajandusministeerium**  
**Põllumajandusturu korraldamise osakond**

**Põllumajandussektori 2010. aasta I kvartali ülevaade**

**Tallinn**  
**Mai 2010**

## SISUKORD

|  |    |
|--|----|
| 1. Ilmastik .....  | 3  |
| 2. Taimekasvatus .....   | 5  |
| 2.1 Põllumajanduskultuuride kasvupinnad .....                              | 5  |
| 2.2 Taimekasvatussaaduste kokkuostu- ja tootjahinnad .....                 | 10 |
| 2.3 Turukorraldus .....  | 13 |
| 3. Loomakasvatus .....   | 16 |
| 3.1 Piimatootmine .....  | 17 |
| 3.2 Lihatootmine .....   | 18 |
| 3.3 Piima ja liha kokkuostuhinnad .....                                    | 19 |
| 3.4 Munatootmine .....   | 20 |
| 3.5 Turukorraldus .....  | 20 |
| 4. Põllumajanduse majandusnäitajad .....                                   | 24 |
| 4.1 Tootjahinna ja tootmisvahendite ostuhinna indeksid .....               | 24 |
| 4.2 Põllumajandusettevõtete majandusnäitajad 2010. aasta I kvartalis ..... | 25 |
| 5. Euroopa Liidu komiteedes ja töögruppides osalemine .....                | 32 |
| 6. Kokkuvõte .....   | 39 |
| Lisa 1. Teravilja turuolukord EL-s .....                                   | 40 |
| Lisa 2. Piima ja piimatoodete turuolukord EL-s .....                       | 44 |
| Lisa 3. Sealihha turuolukord EL-s .....                                    | 46 |
| Lisa 4. Veise- ja lambaliha turuolukord EL-s .....                         | 49 |
| Lisa 5. Munade ja linnuliha turuolukord EL-s .....                         | 52 |

## 1. Ilmastik

**Jaauari** jooksul püsis ilm paljuaastasest keskmisest külmemana. Kuu keskmine õhutemperatuur oli Jõgeval -14,3 kraadi, mis on 1922. aastast algava vaatlusrea keskmisest ca 8 kraadi madalam. Jaauari madalaimad õhutemperatuurid mõõdeti 23., 24. ja 27. kuupäeval, kui Ida-Eestis ja paiguti ka mujal mandriosas langes termomeetri näit alla -30 kraadi. Kuu kõige kõrgemad õhutemperatuurid (-1, -2 kraadi) mõõdeti Eesti mandriosas 31. jaauaril, paiguti ka 12.-13. jaauaril. Viimase 88 aasta jooksul on jaauar Jõgeval sulailmadeta olnud vaid viiel korral. Negatiivseid ööpäeva keskmisi õhutemperatuure kogunes Jõgeval kuu jooksul -445 kraadi, mis on tavalisest üle kahe korra enam. Lume paksuseks mõõdeti Jõgeva ümbruse põldudel 30-40 cm. Lumi on väga heaks kaitseks külma eest ning jaauari kõige tugevama pakase ajal mõõdeti Jõgeval lumekatte all 3 cm sügavusel mullas temperatuuriks ainult -2 kuni -3 kraadi ning seega taimedel külmumisohu ei olnud. Kannatada võisid saada vaid lumest väljaulatuvad taimeosad. Mulla külmumissügavus künni- ja taliviljapõllul püsis kogu jaauari jooksul Jõgeval 34-39 cm piires.

**Veebruar** algas tuisuga. Lund sadas kuu esimestel päevadel ohtralt ning keskmiseks lume paksuseks mõõdeti põldudel üle 40 cm. Esimesel viispäevakul tõusis õhutemperatuur päeval sisemaal kuni -2...-3 kraadini, rannikul 0 kraadini, kuid 5. veebruarist läks ilm uuesti külmemaks ning normist madalamad temperatuurid jäi püsima kuni 25. veebruarini. Külmematel öödel langes õhutemperatuur mandriosas -18...-23 kraadini ja päevalgi jäi temperatuur sageli -10 kraadist madalamaks. Esimest korda tõusis õhutemperatuur veebruari jooksul mandriosas plusspoolele 23. veebruari paiku. Suladeta periood, mis algas sisemaal valdavalt juba 30. detsembril, oli väldanud 55 päeva. Paiguti oli EMHI andmetel suladeta periood pikemgi - Jõhvis 76, Väike-Maarjas 62 päeva. Sulailmade puudumise tõttu oli lumi väga kohev ja tuul kandis seda endaga kaasa, muutes lumikatte põldudel hangeliseks. Veebruari viimane dekaad algas tuisu ja lumesadudega ning keskmine lumekatte paksus Jõgeva ümbruse põldudel kasvas 50-60 cm-ni. Veebruari viimaste päevade sula tihendas lumikatet ja kahandas selle paksust ca 10 cm võrra. Öhu maksimumtemperatuurid tõusid 2-3 kraadini. Taliviljapõldudel püsis temperatuur võrsumissõlme sügavusel (3 cm sügavusel) mullas miinuspoolel, tõustes kuu lõpuks Jõgeval tehtud vaatluste järgi kuni -0,9 kraadini. Mulla külmumissügavuseks mõõdeti taliviljapõllul kuu lõpu seisuga 33-55 cm. Vaatamata kuu viimaste päevade tugevale sulale jäi veebruari keskmine õhutemperatuur Jõgeval aastate 1922-2009 keskmisest ca 2 kraadi võrra madalamaks. Kogu talve negatiivsete ööpäeva keskmiste õhutemperatuuride summaks kogunes veebruari lõpuks -874 kraadi, mis ületas pikaajalist keskmist samal ajal -270 kraadi. Viimati oli 2009/2010 talvest külmem 1995/1996 aasta talv.

**Märts** oli talvine. Kuu jooksul langes õhutemperatuur Jõgeval kolmel ööl (6., 13. ja 16. märtsil) alla -20 kraadi. Veebruari lõpu tugeva sula järel külmus pinnalt tihenend märg lumi ja moodustus tugev lumekoorik. Tugev sula oli 10. märtsil, kui päeval mõõdeti sooja üle 4 kraadi. II dekaadi ilm oli muutlik - külmad vaheldusid lumesajuste ja temperatuurilt pehmematega. Vahepealsete suladega veidi kahaneda jõudnud lume paksus kasvas kuu keskpaigas uuesti üle 50 cm, Kirde-Eestis kohati isegi üle 70 cm. Selgete ilmadega olid õhutemperatuuri ööpäevased kõikumised suured - kuni 21 kraadi. See mõjus aga ebasoodsalt puudele-põõsastele, kuna lõhkus nende koort.

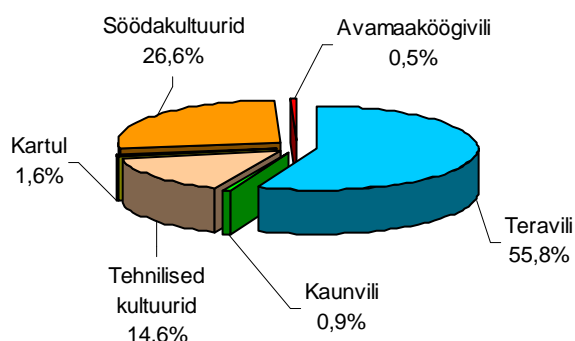
Intensiivne lume sulamine algas 19. märtsist ning 20. märtsil oli sisemaal päeval sooja 4-8 kraadi ja ka öösel jäi õhutemperatuur plusspoolele. Lumekatte paksus kahanes paari päevaga enam kui 10 cm. Vesi kogunes lume alla. Ööd muutusid aga taas külmaks ning varahommikuti langes õhutemperatuur -6...-11 kraadini. 27. märtsil läks ilm soojaks - õhutemperatuur tõusis Eesti mandriosas päeval üle 10 kraadi, Lõuna-Eestis üle 15 kraadi ning õhtul sadas paiguti äikesevihma, mis aitas kaasa lume kiirele sulamisele. Lõuna-Eestis said põllud kuu lõpuks kohati lumest vabaks, enamuses Eestis oli avamaastik siiski veel valge, kohatiste mustade laikudega. 31. märtsil oli muld Jõgeval taliteravilja- ja künnipõllul 30-40 cm, rohukamara all kuni 15 cm sügavuseni külmunud.

Kokkuvõtte on koostatud Jõgeva Sordiareetuse Instituudi (SAI) agrometeoroloog-ekspert Laine Kepparti ülevaadete alusel.

## 2. Taimekasvatus

### 2.1 Põllumajanduskultuuride kasvupinnad ja saagid

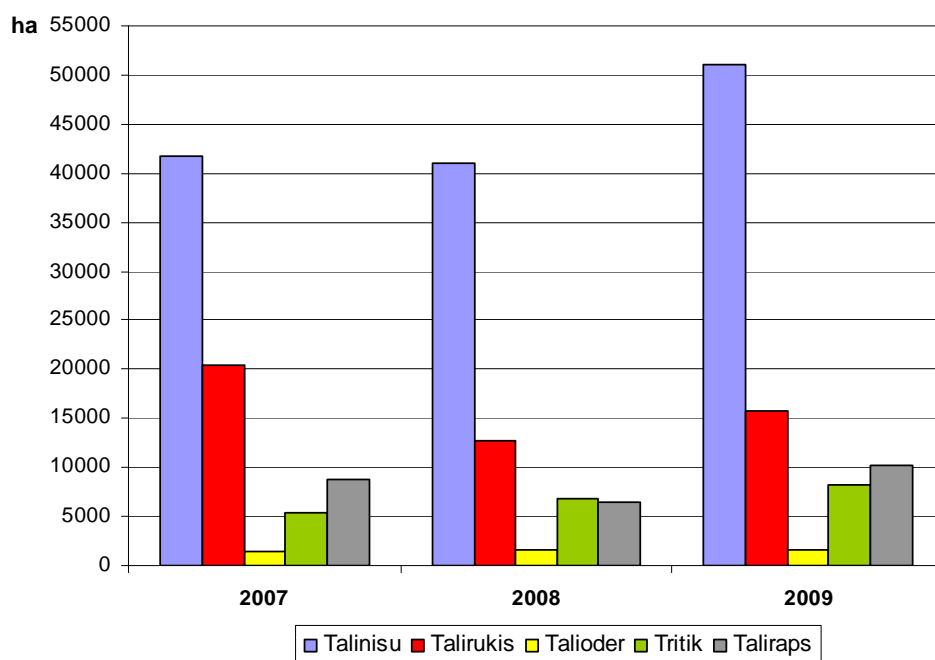
Statistikaameti (SA) esialgsetel andmetel moodustas põllukultuuride kasvupind 2009. aastal 566,7 tuh ha, mis on 10,0 tuh ha võrra ehk 1,7% vähem kui 2008. aastal. Teravilja kasvatati 55,8% kasvupinnal, söodakultuure 26,6%, tehnilisi kultuure 14,6% ja kartulit, köögivilja ning kaunvilja kokku 3,0% kasvupinnal. Võrreldes 2008. aastaga oli teravilja osatähtsus kasvanud 2,3%, teiste kultuuride osas olid väiksemad muutused.



#### Joonis 1. Põllukultuuride kasvupindade jaotumine 2009. aastal

Allikas: SA

SA esialgsetel andmetel külvati 2009. aasta sügisel kõiki talivilju suurematele pindadele kui 2008. aastal. 2008. aasta sügisel oli talivilja külvipindade vähenemise peamine põhjus väga vihmane ilm, mis takistas külvide teostamist. Talinisu külvati 2009. aasta sügisel käesoleva aasta saagiks 24,4%, talirukist 24,1%, taliotra 2,9%, tritikut 21,7% ning talirapsi koguni 58,3% enam kui eelmisel aastal. Taliviljade külvipinna suurenemine annab alust arvata, et ka kogu teravilja külvipind kokku suureneb - Euroopa Komisjoni esialgse prognoosi järgi suureneb 2010. aasta kogu teravilja kasvupind Euroopa Liidus võrreldes 2009. aastaga 2,7%.



**Joonis 2. Talivilja ja talirapsi külvipinnad aastatel 2007-2009**

Allikas: SA

### Teravili

2009. aasta sügisel külvati 2010. aasta saagiks 51,0 tuh ha talinisu, mis on 10 tuh ha võrra rohkem kui 2008. aastal ning rukist külvati 15,8 tuh ha, mis on eelmisest aastast 3,1 tuh ha võrra rohkem. Taliodra külvipind jäi eelmise aastaga võrreldes samale tasemele, mis on 1,6 tuh ha. Viimastel aastatel alanud tritiku külvipinna suurenemine jätkus ning seda külvati 8,2 tuh ha, mis on 1,5 tuh ha võrra rohkem kui eelmisel aastal.

Taliviljade külviks ja taimestiku arenguks kujunes 2009. aasta sügise ja 2010. aasta talve ilm suhteliselt keeruliseks. Sulale maale sadanud lumi tekitas talve jooksul taimestiku haudumist ja lumiseene teket ning lisaks mõjus kevadel taimede sulavee alla jäämine taliviljadele mitmel pool üsna laastavalt. Esines juhtumeid, kus suurem osa külvatud taliviljast hävines. Taliviljade talvitumise muutis keeruliseks ka eelmiste pehmete ja lumevaeste talvede tõttu külvatud lõunamaised sordid.

### Raps ja rüps

Talirapsi ja -rüpsi külvipind 2009. aasta saagiks oli ebasoodsate ilmastikuolude tõttu 6,5 tuh ha, kuid 2010. aasta saagiks külvati juba rekordilisele 10,2 tuh ha pinnale, mis on 3,7 tuh ha võrra rohkem kui eelmisel aastal. Kuna rapsi ja rüpsi talivormid on ilmastiku ja külviaja suhtes väga tundlikud, siis õigel ajal teostatud külviga loodud eeldused heale saagile võis nurjata suhteliselt raske talv. Paks lumevaip küll kaitses taimi, kuid lume alla jäänud sügisene vihmavesi võis põhjustada suuri taimekahjustusi.

Alates 2005. aastast alguse saanud rapsi ja rüpsi kasvupinna laienemine jätkus ka 2009. aastal. Rapsi kasvupind kokku oli 2009. aastal esialgsetel andmetel 81,5 tuh ha, mis on 3,8 tuh ha võrra ehk 4,9% enam kui eelmisel aastal ning kogusaagiks saadi rekordiline 135,7 tuh t, mis on 24,6 tuh t võrra ehk 22,1% suurem kui eelmisel aastal. Saagikuseks kujunes 1 781 kg/ha.

## Kartul

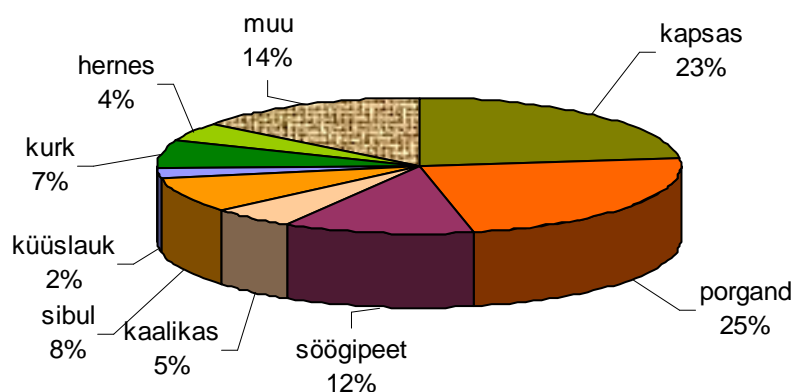
2009. aastal oli kartuli kasvupind 9,1 tuh ha, mis on 0,4 tuh ha võrra ehk 5% suurem kui eelmisel aastal. Kartuli kogutoodanguks saadi 139,4 tuh t ning keskmiseks saagikuseks kujunes 15 298 kg/ha. Kartuli kogusaak oli 14,2 tuh t võrra ehk 11% suurem kui 2008. aastal. 2009. aasta suhteliselt hea kartulisaak tõstis 2008. aastaga võrreldes oluliselt isevarustatuse taset.

Kui kartuli kasvupind vähenes aastatel 2004-2008 ligi poole võrra, siis 2009. aastal kasvupind mõnevõrra suurenes. Kartuli mahapaneku kõige paremaks ajaks peetakse toomingate õitsemise aega, sest siis peaks temperatuur mullas ja õhus mugula arenguks olema sobilik, küll aga võib kasvuhooones või katteloori alla kasvatatud kartulisaaki koristada oluliselt varem.

Viimastel aastatel on kartuli tarbimine Eestis jätkuvalt vähenenud, eelkõige traditsioonilise kartulitarbimise mõttes ja suurenenud on nn töödeldud kartuli tarbimine (friikartul, kartulikrõpsud jne). Suurenenud on ka välismaiste kartulisortide pealetung kohalikule turule, kuna toidukaupluste ja toitlustusettevõtete eelistusse kuuluvad ümmargused, vähese koorimiskaoga ja koorimise järgselt mittetumenevad kartulisordid. Tavatarbija kartulivaliku määravaim faktor - maitse - on jäänud teisejärguliseks.

## Avamaaköögivilja

Avamaaköögivilja kasvupind 2009. aastal oli SA esialgsetel andmetel 2 769 ha. Köögivilja kasvupinna jaotumine enamkasvatatavate köögiviljaliikide vahel on toodud joonisel 3.



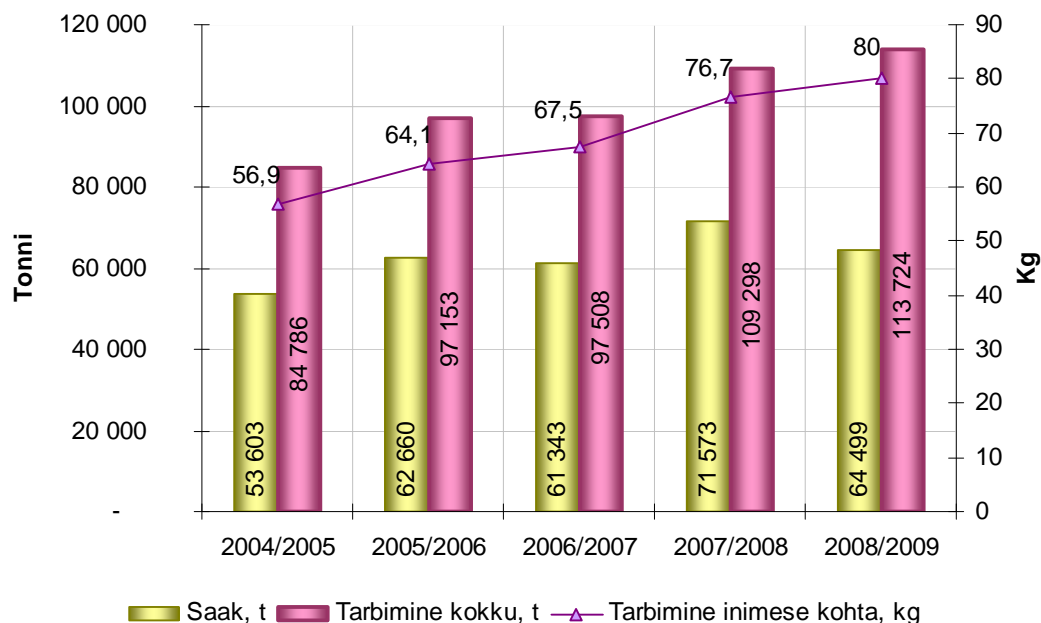
### Joonis 3. Avamaaköögiviljade kasvupindade jaotumine 2009. aastal

60%-l kogu avamaaköögivilja kasvupinnast kasvatatakse porgandit, kapsast ning söögipeeti, kogupinnast vastavalt (647 ha), (637 ha) ja (324 ha). 40%-l kasvupinnast kasvatatakse väga mitmesuguseid köögivilju, mille osatähtsus liigiti on aga väga väike.

Avamaaköögivilja saak oli 2009. aastal SA esialgsetel andmetel 59 208 t. Nii nagu kasvupinnast, nii moodustab ka saagist kõige suurem osa porgand (20 683 t), millele järgneb kapsas (18 775 t) ja söögipeet (7 251 t). Muid köögivilju toodetakse vähem, kuna põhjuseks on tavaliselt mitmete köögiviljaliikide suurem nõudlikkus kasvutingimuste suhtes ja tootmise väiksem tasuvus.

## Köögilja tarbimine

Eesti elanikkond tarbib köögivilja rohkem kui seda Eestis toodetakse. Köögivilja tarbimist viimasel viiel aastal iseloomustab joonis 4.

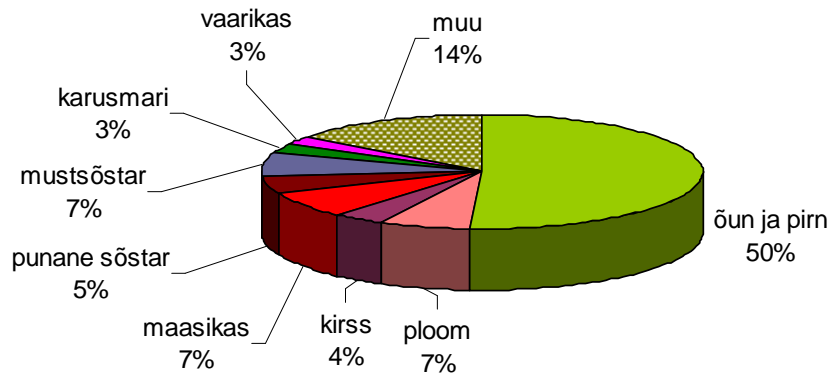


**Joonis 4. Köögivilja ressurss ja tarbimine saagiaastatel 2004/2005 – 2008/2009**

Köögilja tootmine ja tarbimine on aasta-aastalt suurenenud. Siiski viimase 5 aasta jooksul on tarbimine suurenenud enam (34%) kui toodang (20%). 2009. aastal oli köögivilja kogutarbimine 113 724 tonni ehk 80 kg ühe inimese kohta. Tarbimisest 434% katab omatoodang, ülejäänud tuuakse sisse teistest riikidest (94% Euroopa Liidust). Põhilisteks sisseveetavateks köögiviljadeks on tomat, kurk, sibul ja mitmesugused kapsad.

## Puuvili ja marjad

Viljapuu- ja marjaaedade üldpind oli SA esialgsetel andmetel 2009. aastal 8 296 ha, millest õunaaiad moodustasid 4 222 ha. Luuviljalisi kasvatati 878 ha ja marju 3 196 ha. Viljapuu- ja marjaaedade kasvupinna täpsem jaotus puuvilja- ja marjaliikide järgi on näha joonisel 5.



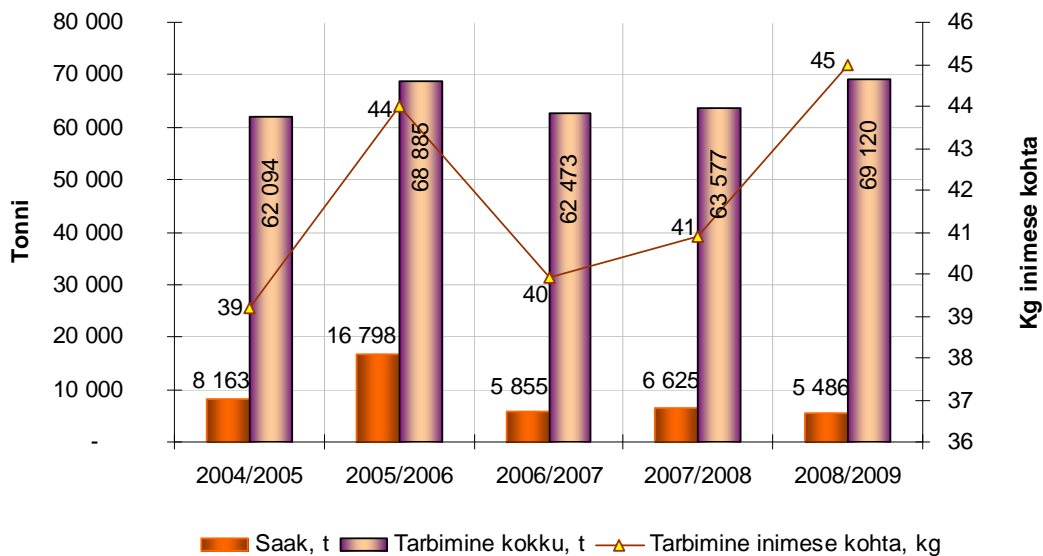
### Joonis 5. Viljapuu- ja marjaaedade kasvupind 2009. aastal

Poolel kogu viljapuu- ja marjaaedade üldpinnast kasvatatakse õuna- ja pirnipuid (viimaseid küll väga vähe). Veerandi kasvupinnast hõlmavad sõstra- (960 ha), maasika- (597 ha) ja ploomiistandused (540 ha). Ülejäänud osal kasvatatakse mitmesuguseid marju, mille osatähtsus liigiti on aga väike.

Puuvilja ja marjade kogusaak 2009. aastal oli 9 712 t, millest natuke üle poole (57%) moodustas õunaaedade kogusaak (5 427 t), ja see on viimase viie aasta keskmisel tasemel. Järgneb maasikas 18% (1 790 t), punased ja mustad sõstrad 9% (859 t) ning ploomid 7% (686 t). Luuviljaliste saak kokku oli 794 t, mis oli viimase viie aasta kõige suurem saak (viie aasta keskmine 465 t). Marjasaak kokku oli 3 491 t, mis oli Muid puuvilja- ja marjaliike toodetakse vähem, kogutoodangust alla 5%.

### Puuvilja ja marjade tarbimine

Eesti elanikkond tarbib puuvilju ja marju tunduvalt rohkem, kui seda Eestis toodetakse. Puuviljade ja marjade tarbimisest viimasel viiel aastal annab ülevaate joonis 6.

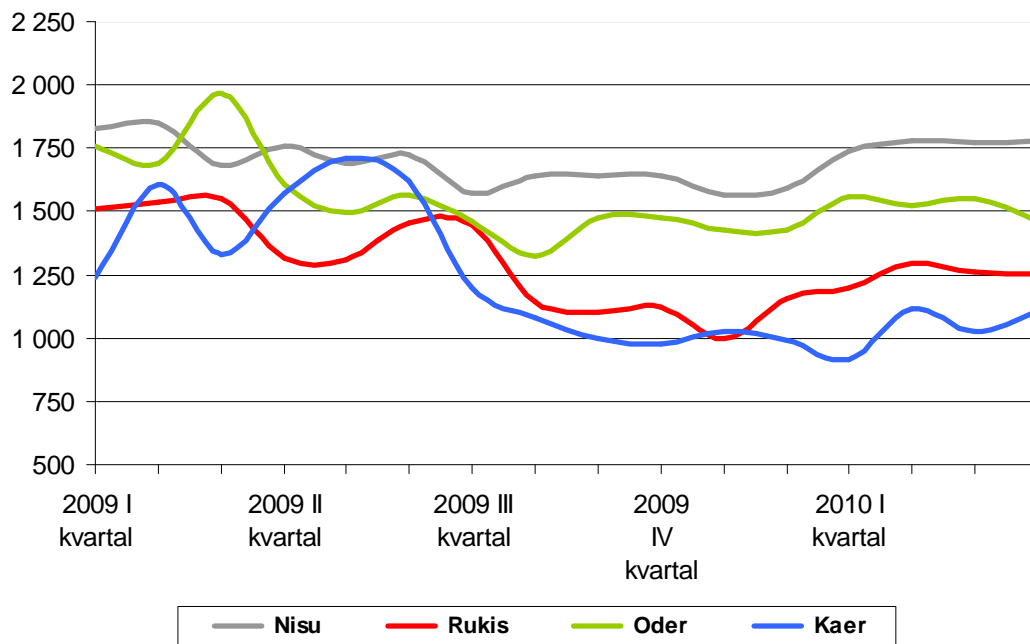


**Joonis 6. Värske puuvilja ja marja ressurss ning kasutamine aastatel 2005 – 2009**

Elanikkonna puuviljade ja marjade tarbimine on viimastel aastatel tõusnud (11%), ulatudes 2009. aastal kokku 69 tuh tonnini ehk 45 kg inimese kohta. Kuna tootmine on aga tarbimisest väga palju väiksem (katab vaid 16% puuviljade ja marjade tarbimisest) ja ka väheneb, siis suuremas osas tarbitakse Eestisse sisseveetud puuvilju ja marju. Põhilisteks sisseveetavateks puuviljadeks on õunad, tsitrusviljad ja luuviljalised. Marjadest imporditakse põhiliselt maasikaid ja viinamarju. Märkimisväärne osa on ka arbuusidel ja melonitel, mis sisseveol loetakse samuti puuviljade gruppi.

## 2.2 Taimekasvatussaaduste kokkuostu- ja tootjahinnad

Eesti Konjunktuuriinstituudi (EKI) andmetel 2010. aasta algus **teravilja kokkuostuhindadesse** (teraviljatööstustelt, -veskitelt ja teistelt teravilja kokkuostjatelt kogutavad tegelikud Eestis toodetud toidu- ja söödavilja keskmised ostuhinnad, mis on kaalutud iganädalaste ostukogustega ja ei sisalda käibemaksu) erilisi muutusi ei toonud - hinnad püsisid suhteliselt madalad.



**Joonis 7. Teravilja keskmised kokkuostuhinnad 2009. aastal kvartalite lõikes ning 2010. aasta I kvartalis, kr/t**

Allikas: EKI

Toidunisu keskmine kokkuostuhind oli märtsis 1 744 kr/t, mis on eelmise aasta märtsi hinnaga võrreldes 14% madalam. Söödanisu hind oli märtsis 1 817 kr/t, mis on eelmise aasta märtsi hinnatasemest 11% kõrgem.

**Tabel 1. Teravilja ja rapsi kokkuostuhinnad (töötleväetevõtete kaalutud keskmine) kr/t käibemaksuta**

|               | märts 2009 | jaanuar 2010 | veebbruar 2010 | märts 2010 | Muutus +/- %     |                   |
|---------------|------------|--------------|----------------|------------|------------------|-------------------|
|               |            |              |                |            | märts 10/veeb 10 | märts 10/märts 09 |
| <b>NISU</b>   | 1 680      | 1 737        | 1 776          | 1 775      | -0,1             | 5,7               |
| Toidunisu     | 2 027      | 1 726        | 1 781          | 1 744      | -2,1             | -13,9             |
| Söödanisu     | 1 632      | 1 757        | 1 761          | 1 817      | 3,2              | 11,4              |
| <b>RUKIS</b>  | 1 550      | 1 199        | 1 297          | 1 263      | -2,6             | -18,5             |
| Toidurukis    | 1 533      | 1 182        | 1 297          | 1 263      | -2,6             | -17,6             |
| Söödarukis    | 1 700      | 1 277        | -              | -          | -                | -                 |
| <b>ODER</b>   | 1 967      | 1 555        | 1 525          | 1 555      | 1,9              | -21,0             |
| Toiduoder     | 1 209      | -            | -              | -          | -                | -                 |
| Söödaoder     | 1 978      | 1 555        | 1 525          | 1 555      | 1,9              | -21,4             |
| <b>KAER</b>   | 1 327      | 918          | 1 115          | 1 028      | -7,8             | -22,5             |
| Toidukaer     | 1 410      | -            | 1 450          | 1 214      | -16,2            | -13,9             |
| Söödakaer     | 1 232      | 918          | 1 012          | 973        | -3,9             | -21,0             |
| <b>TRITIK</b> | 2 000      | 1 450        | -              | -          | -                | -                 |
| <b>RAPS</b>   | 3 818      | 4 047        | 4 365          | 4 616      | 5,7              | 20,9              |

Allikas: EKI, PM

Toidurukki hind oli I kvartali lõpus 1 263 kr/t, mis on 18% madalam kui eelmisel aastal samal ajal. Söödarukki hinna kohta märtsis andmed puuduvad. Ka toiduodra kohta ei ole I kvartali jooksul hinnainfot laekunud. Söödaodra hind oli märtsis 1 555 kr/t, mis on eelmise aasta märtsikuu hinnast 21% madalam.

Toidukaera hind oli 1 214 kr/t ja söödakaera hind oli 973 kr/t ehk vastavalt 14% ja 21% madalamad kui eelmise aasta I kvartali lõpus.

Rapsi keskmine kokkuostuhind oli märtsis 4 616 kr/t, mis on võrreldes eelmise aasta märtsiga 21% kõrgem.

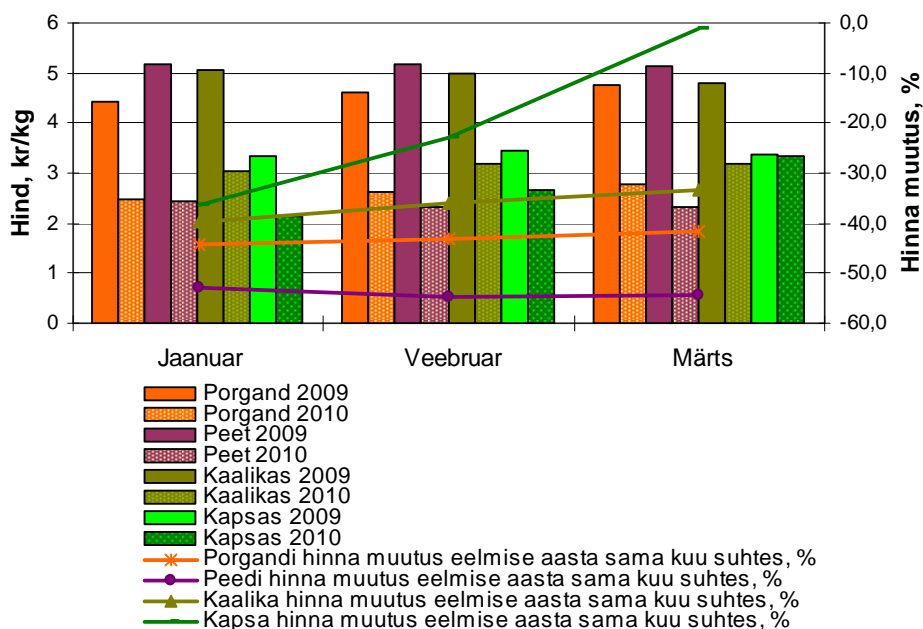
**Köögivilja tootjahinnad 2010. aasta I kvartalis** on toodud tabelis 2.

**Tabel 2. Köögivilja tootjahinnad 2010. aasta I kvartalis, käibemaksuta kr/kg (tootjate aritmeetiline keskmine hind kuu lõpus)**

|           | Dets 2009 | Jaani 2010 | muutus % võrreldes eelmise kuuga | Veeb 2010 | muutus % võrreldes eelmise kuuga | Märts 2010 | muutus % võrreldes eelmise kuuga |
|-----------|-----------|------------|----------------------------------|-----------|----------------------------------|------------|----------------------------------|
| Peakapsas | 1,49      | 2,12       | 42,3                             | 2,66      | 25,5                             | 3,34       | 25,6                             |
| Porgand   | 1,88      | 2,47       | 31,4                             | 2,63      | 6,5                              | 2,78       | 5,7                              |
| Peet      | 2,23      | 2,43       | 9,0                              | 2,33      | -4,1                             | 2,34       | 0,4                              |
| Kaalikas  | 2,60      | 3,04       | 16,9                             | 3,20      | 5,3                              | 3,20       | 0,0                              |
| Pikk kurk | 30,00     | 28,00      | -6,7                             | 31,25     | 11,6                             | 36,50      | 16,8                             |

Allikas: EKI, PM

EKI kogutud köögivilja tootjahindade (so köögiviljakasvatajatelt kogutavad keskmised oma toodetud köögiviljade müügihinnad oma laos) tase I kvartalis oli kõikide köögiviljaliikide puhul madal, olles vahemikus 2,1 kr kuni 3,3 kr. Kuid igas järgnevas kuus olid hinnad eelneva kuuga võrreldes valdavalt mõnekümne sendi võrra kõrgemad, välja arvatud pikk kurk, mis jaanuaris oli kahe krooni võrra (-6,7%) madalam kui detsembris ja peet, mille hind kvartali jooksul langes mõne sendi võrra.



**Joonis 8. Avamaaköögivilja tootjahinnad 2009. ja 2010. aasta I kvartalis, kr/kg**

Võrreldes 2010. ja 2009. aasta I kvartali köögivilja tootjahindu (joonis 8), on näha, et kõik hinnad olid 2010. aastal madalamad kui eelmisel aastal samal ajal. Porgandi hind oli kõikidel kuudel ca 40% madalam, peedi hind ca 50% ning kaalika hind 33-39% madalam kui eelmisel aastal samal ajal. Kapsa hind kõikus suurel määral, olles

jaanuaris 36%, veebruaris 23% ja märtsis 1% madalam kui eelmise aasta samadel kuudel.

### 2.3 Turukorraldus

**Sekumiskokkuostu** oli Eestis märtsi lõpu seisuga pakutud 71 tuh t otra, millest vastu oli võetud 53 tuh t ning pakkumises oli 18 tuh t. Kokku tehti I kvartali jooksul 78 teravilja sekumiskokkuostu pakkumist. Litsentsitaotlusi teravilja eksportimiseks rahuldati I kvartalis 6 ja importimiseks 13.

**Puu- või köögivilja turustusnõudeid** kontrolliti 2010. aasta I kvartali jooksul 339 partii osas, sh 58 imporditud partiil ja 11 eksporditava partii. Kehtestatud tingimustele mittevastavust tuvastati kolmel korral ja ettekirjutusi tehti kaks (A-Selver AS, Pirita Selver, Rigual OÜ). Ettekirjutused täideti tähtaegselt.

**Turustusnõuetele vastavuse sertifikaate** väljastati 62 partiile.

2010. aasta I kvartali jooksul ei esitatud ühtegi taotlust toetuste saamiseks puu- ja köögivilja eksportimiseks. **Litsentsitaotlusi** puu- ja köögivilja (õun, küüslauk, kuivatatud köögivili, banaan) importimiseks esitati 10 ning need ka rahuldati. Esitati 3 **impordikvoodi** taotlust (küüslauk, konserveeritud seemned), mis samuti rahuldati.

**Koolipuuviljakava** on EL koolitoiduprogramm, mille eesmärk on edendada laste tervislikku toitumist, sealhulgas vähendada laste ülekaalulisust.

Koolipuuviljakavas osalemiseks pidi iga liikmesriik välja töötama koolidele puuvilja jagamise kava rakendamise riikliku strateegia, mis sisaldab eelkõige andmeid koolipuuviljakava eelarve kohta, arvestades ühenduse ja riikliku eelarve osa toetuse andmisel, samuti andmeid kava rakendamise kestuse, sihtrühma, abikõlblike toodete ning asjaomaste sidusrühmade kaasamise kohta. Samuti nähakse strateegias ette kava tõhususe suurendamiseks vajalikud lisameetmed. Eesti koolipuuviljakava strateegiaga on võimalik tutvuda Põllumajandusministeeriumi veebilehel ([www.agri.ee](http://www.agri.ee)).

Koolipuuviljakava hakatati Eestis rakendama alates 2009/2010 õppeaasta algusest kui alustati koolipuuviljatoetuse taotlejate heakskiiduavalduste vastuvõtmist. Koolipuuviljatoetust makstakse kahest erinevast eelarvest EL ja Eesti riigieelarvest.

Koolipuuviljakava eelarve 2009/2010. õppeaastal on Eestis kokku 5 873 920 kr, millest 1 468 480 kr (25%) kaetakse Eesti riigi eelarvest ja 4 405 440 kr (75%) EL eelarvest.

Koolipuuviljakava raames pakutavad puu- ja köögivilja tooteid (tabel 3) võib pakkuda päevase õppevormiga üldhariduskoolide I-IV klassi õpilastele.

I-IV klassi õpilaste pakutava puu- ja köögivilja toodete eest on koolipuuviljatoetust võimalik taotleda 2 kuuliste taotlusperioodide järel. Toetust saab taotleda haridusasutus, vald või linn oma territooriumil asuvate haridusasutuste nimel või koolipuuviljatoetuse taotlemise eesmärgil loodud juriidiline isik, kes esindab haridusasutust või haridusasutusi.

Enne koolipuuviljakava raames puu- ja köögiviljatoodete pakkumist peavad kõik taotlejad olema PRIA poolt heaks kiidetud. PRIA maksab toetuse kolme kuu jooksul pärast abitaotluse esitamise päeva. Koolipuuvilja taotlemise täpsemate tingimustega tutvub PRIA veebilehel ([www.pria.ee](http://www.pria.ee)).

**Tabel 3. Abikõlblikud tooted koolipuuviljakavas**

| KN kood                    | Viljad   | Soovituslik kogus   |
|----------------------------|--|---------------------|
| 07020000                   | Tomatid, värsked või jahutatud   | 1 tükk              |
| 0704                       | Kapsas, lillkapsas, nuikapsas, lehtkapsas ja muu söödav kapsas perekonnast <i>Brassica</i> (rooskapsas), värsked või jahutatud   | 80–100 g            |
| 0705                       | Aedsalat ( <i>Lactuca sativa</i> ), peasalat ja sigur ( <i>Cichorium</i> spp.), värsked või jahutatud  | 80–100g             |
| 0706                       | Porgand, naeris, söögipeet, aed-piimjuur, juurseller, redis jms söödav juurvili (kaalikas), värsked või jahutatud  | 1 tükk              |
| 070700                     | Kurgid ja korniõunid, värsked või jahutatud  | 1 tükk = 3–4 kogust |
| 0708                       | Kaunviljad, poetatud või poetamata, värsked või jahutatud  | 80–100g             |
| ex0709                     | Muu köögivili (kõrvits, suvikõrvits, spargel, seller, paprika), värsked või jahutatud, v.a alamrubriikide 07096091, 07096095, 07096099, 07099031, 07099039 ja 07099060 köögivili | 80–100 g            |
| 0808                       | Värsked õunad, pirnid ja küdooniad   | 1 tükk              |
| 08092, 08094               | Värsked kirsid, ploomid ja laukaploomid  | 80–100 g            |
| 08101, 08102, 08104, 08109 | Muud värsked marjad ja puuviljad (maasikad, vaarikad, sõstrad, karusmarjad, jõhvikad, mustikad)  | 80–100 g            |

Allikas: PM

2010. aasta I kvartali seisuga on koolipuuviljakavaga liitunud õppeasutuste arv 334 ning õpilaste arv 38 267, mis moodustab 77% kogu kava sihtrühmast (50 020).

Koolipuuviljakava raames tarbitud koolipuuviljatoodete eest maksti 2010. aasta I kvartalis toetust kokku **244 377 krooni**, millest EL-i raha oli **183 282 krooni** ning Eesti riigi poolne toetus **61 095 krooni**.

Koolipuuviljakava raames on I kvartalis pakutud I-IV õpilastele mitmesuguseid puu- ja köögivilju ning populaarsuse järjekorras oli valik järgmine: **õunad, porgand, pirnid, kurk, kapsas**, kaalikas, tomat, ploomid, söögipeet, redis, lillkapsas, paprika, jõhvikad, nuikapsas, aed-piimjuur, muu söödav kapsas perekonnast *Brassica* (rooskapsas), kaunviljad (poetatud või poetamata), kõrvits ja aedsalat.

I kvartalis jõustusid ka mitmed olulised muudatused koolipuuviljakava reguleerivates õigusaktides. Koolipuuvilja strateegiat 2009/2010. õppeaastaks muudeti 2010. aasta 11. veebruaril. Muudatused olid tingitud EL ühise põllumajanduspoliitika (ÜPP) rakendamise seaduse jõustumisest 1. jaanuaril 2010, mille käigus muudeti koolipuuviljakava reguleerivaid sätteid. Vastavalt EL ÜPP rakendamise seaduse § 34 lõike 4 kohaselt arvutab PRIA koolipuuviljatoetuse taotlejale antava toetuse määra arvestades selleks riigieelarvest eraldatud rahaliste vahendite jaotust, abisaajate õpilaste arvu ning õppenädalate arvu. PRIA arvutatud toetuse määr kehtestatakse alates 2010. aasta märtsi/aprilli taotlusperioodist ning avaldatakse kümme tööpäeva enne uue taotlusperioodi algust PRIA veebilehel. **Alates 1. märtsist 2010 kuni**

**2009/2010 õppeaasta lõpuni kehtib õpilaste pakutud toodete puhul koolipuuviljatoetuse taotlemisel toetusmäär 5 krooni õpilase kohta õppenädalas.**

Lisaks täiendati 2009/2010. õppeaasta strateegiat ka teistes olulistes punktides. Alates märtsi/aprilli taotlusperioodist ei piirata õppenädalas kehtestatud toetuse määra ulatuses õpilasele antava puu- ja köögivilja pakkumiste arvu. Edaspidi on puu- ja köögiviljatoodete pakkujal võimalus ise otsustada, mitu korda nädalas lastele puu- ja köögivilja jagatakse, arvestades, et ei ületataks PRIA poolt kehtestatud toetuse määra õpilase kohta õppenädalas.

Strateegias täiendati ka koolipuuviljakava raames jagatud puu- ja köögivilja lisandväärtuse tekkimise kohapealse kontrollimise nõudeid, kus sätestatakse koolipuuviljakavas osalevatele haridusasutustele kohustus säilitada koolitoidu menüüsid koos jagatud toodete koguste ja nimetustega üks aasta.

### 3. Loomakasvatus

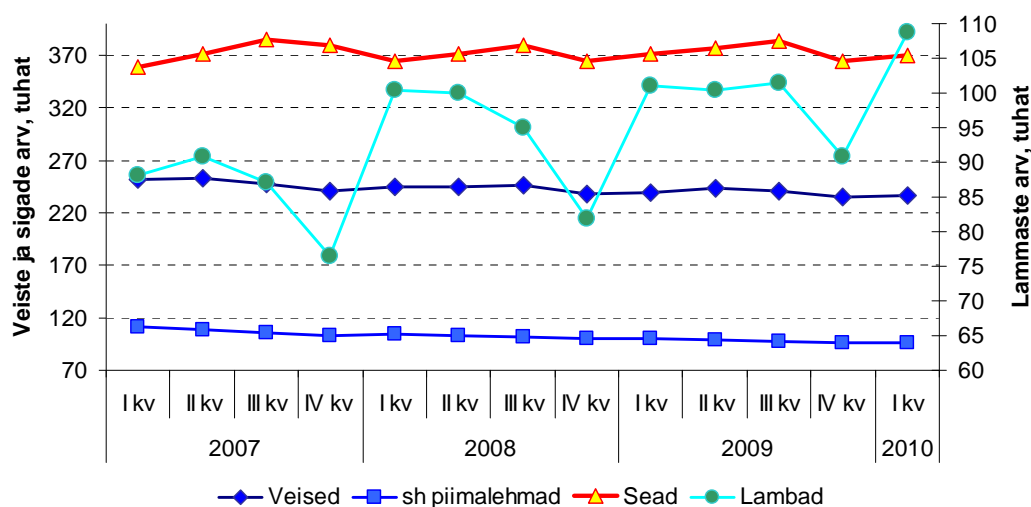
SA esialgsetel andmetel oli vabariigis 31. märtsi seisuga 236,3 tuh veist, sealhulgas 96,2 tuh piimalehma, 369,5 tuh siga, 108,8 tuh lammast ja kitse ning 2 142,1 tuh lindu.

**Tabel 4. Loomade ja lindude arv seisuga 31. märts (tuhandetes)**

|                  | 2009   | 2010   | 2010/2009 |           |
|------------------|--------|--------|-----------|-----------|
|                  |        |        | +/-       | 2009=100% |
| Veised           | 238,9  | 236,3  | -2,6      | 99        |
| sh lehmad        | 99,9   | 96,2   | -3,7      | 96        |
| Sead             | 371,8  | 369,5  | -2,3      | 98        |
| Lambad ja kitsed | 101,0  | 108,8  | +7,8      | 108       |
| sh kitsed        | 4,4    | 5,5    | +1,1      | 125       |
| Linnud           | 1762,0 | 2142,1 | +380,1    | 122       |

Allikas: SA, PM

Võrreldes eelmise aasta sama ajaga on veiseid 1%, piimalehmi 4% ning sigu 2% vähem, lindude arv on aga suurenenud 22% ja lammaste ja kitsede arv kokku 8% (tabel 4).



**Joonis 9. Loomade arv aastatel 2007-2010 kvartalite lõikes**

PRIA andmetel<sup>1</sup> oli põllumajandusloomade registrisse 31. märtsi seisuga kantud 236 392 veist, sealhulgas 96 521 piimalehma ning 10 644 lihalehma. Lambaid oli

<sup>1</sup> Teatud erinevus SA andmetest on tingitud asjaolust, et vastavalt põllumajandusloomade registri asutamise määrusele peavad loomapidajad, põllumajanduslooma tapmist ning loomsete jäätmete käitlemist korraldavad isikud andmed registrisse kandma 7 päeva jooksul arvates põllumajanduslooma märgistamise, EL liikmesriigist Eestisse toimetamise või registrisse kantavate andmete muutmise päevast, põllumajanduslooma tapmise või loomsete jäätmete käitlemise vastuvõtmise päevast. Lammas ja kits märgistatakse ja kantakse registrisse 6 kuu jooksul looma sünnist alates. SA esitab andmed aga konkreetse kuupäeva seisuga loomakasvatuse valikvaatlusega kogutud ja töödeldud andmete alusel.

registris 68 400 ning kitsi 2 502. Veiste, sealhulgas piimalehmade arv registris on suurenenud ning lammaste ning kitsede arv veidi vähenenud. Kõige enam oli veiseid Järvamaal – 30 916, järgnesid Lääne-Virumaa 28 498 ja Pärnumaa 23 642 veisega.

**Tabel 5. Loomade arv maakondades seisuga 31. märts 2010**

|              | <b>Veised</b>  | <b>Piimalehmad</b> | <b>Lihalehmad</b> | <b>Lambad</b> | <b>Kitsed</b> |
|--------------|----------------|--------------------|-------------------|---------------|---------------|
| Harju        | 12 774         | 4 856              | 779               | 5 831         | 178           |
| Hiiu         | 4 116          | 648                | 804               | 3 291         | 114           |
| Ida-Viru     | 5 604          | 2 214              | 308               | 1 785         | 159           |
| Jõgeva       | 21 197         | 9 792              | 355               | 1 739         | 56            |
| Järva        | 30 916         | 13 981             | 354               | 3 042         | 113           |
| Lääne        | 10 552         | 3 286              | 1 348             | 3 341         | 320           |
| Lääne-Viru   | 28 498         | 11 677             | 911               | 4 411         | 223           |
| Põlva        | 14 007         | 6 195              | 284               | 4 519         | 129           |
| Pärnu        | 23 642         | 10 229             | 943               | 4 384         | 451           |
| Rapla        | 16 648         | 6 217              | 1 090             | 3 320         | 109           |
| Saare        | 16 389         | 5 926              | 1 438             | 12 498        | 210           |
| Tartu        | 14 373         | 6 315              | 179               | 5 529         | 106           |
| Valga        | 10 284         | 3 839              | 521               | 6 335         | 65            |
| Viljandi     | 17 288         | 7 571              | 603               | 3 642         | 108           |
| Võru         | 10 108         | 3 778              | 727               | 4 733         | 161           |
| <b>Kokku</b> | <b>236 392</b> | <b>96 521</b>      | <b>10 644</b>     | <b>68 400</b> | <b>2502</b>   |

Allikas. PRIA

Piimalehmi oli samuti kõige enam Järvamaal - 13 981, järgnesid Lääne-Virumaa 11 677 ja Pärnumaa 10 229 lehmaga (tabel 5). Jõgevamaa on veiste ja piimalehmade arvukuselt langenud kolmandalt kohalt neljandaks ja Pärnumaa on hõivanud koha esikolmikus.

Lambaid kasvatatakse kõige enam Saare maakonnas, kus neid 31. märtsi seisuga oli PRIA loomade registrisse kantud 12 498, järgnesid Valgamaa 6 335 ning Harjumaa 5 831 lambaga. Kitsekasvatus on enim levinud Pärnumaal, kus 31. märtsi seisuga oli neid registrisse kantud 451, järgnesid Läänemaa 320 ja Lääne-Virumaa 223 kitsega.

PRIA loomade registri andmetel oli 31. märtsi seisuga Eestis 5 661 veisekasvatajat, mis on 100 võrra vähem kui kolm kuud tagasi, sealhulgas 4 299 piimatõugu lehmade (79 loomakasvatajat kolme kuuga vähem) ja 1 038 lihatõugu lehmade kasvatajat, 324 veisekasvatajat kasvatasid nii piima kui ka lihatõugu veiseid, 1 898 lamba- ja 509 kitsekasvatajat. Lihatõugu veiste, lammaste ja kitsede kasvatajate arv näitab kasvutendentsi.

### 3.1 Piimatootmine

Piima toodeti 2010. aasta I kvartalis 161,4 tuh t, mis on 803 t võrra ehk 0,5% vähem kui möödunud aasta I kvartalis. Lehmi oli 31. märtsi seisuga 3,7 tuh võrra ehk 4% vähem ning lehma kohta lüpsiti I kvartalis keskmiselt 1 811 kilogrammi piima, mis on 199 kg enam kui 2009. aastal samal perioodil.

Piimatööstustele realiseeriti I kvartalis 133,6 tuh t 4,1%-lise rasva- ja 3,4%-lise valgusisaldusega piima, mis on 11,2 tuh t võrra ehk 8% vähem kui eelmisel aastal samal perioodil. Piimatööstustele realiseeritud piima osatähtsus kogu piimatoodangust oli 88% ning kokkuostetud piimast kuulus eliitsorti 62% ja kõrgemasse sorti 34%. Võrreldes eelmise aasta I kvartaliga suurenes piimatööstustele realiseeritud eliitpiima osatähtsus 4 protsendipunkti võrra.

### 3.2 Lihatootmine

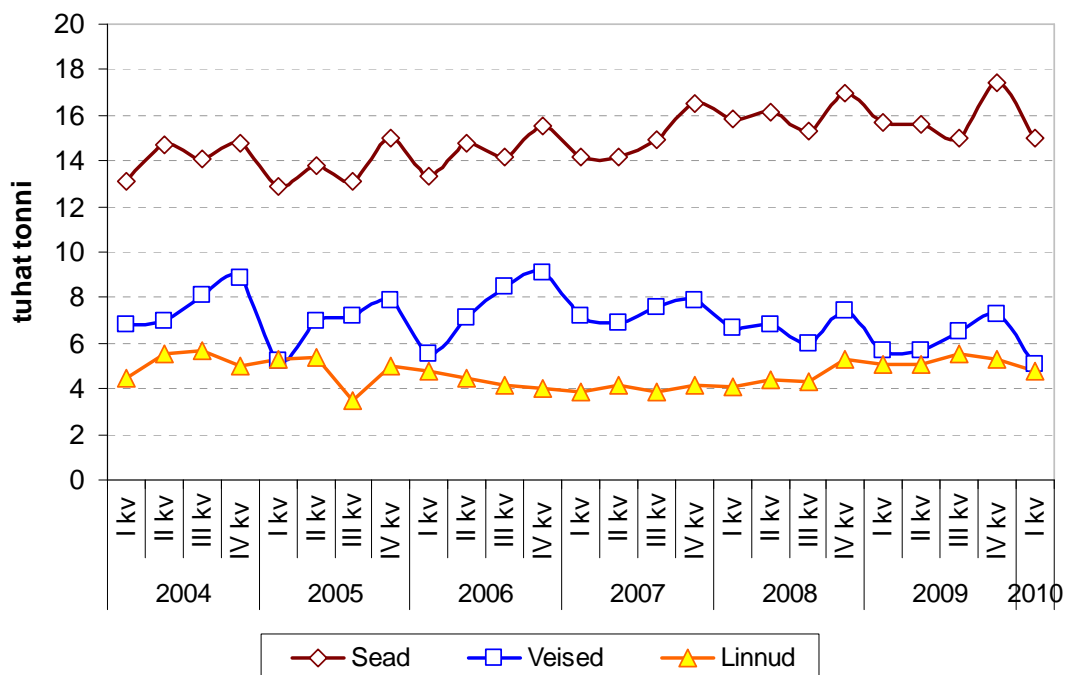
2010. aasta I kvartalis tapeti ja müüdi tapaks 25,3 t (eluskaalus) loomi ja linde, mis on eelmise aasta sama perioodiga võrreldes 1 501 t võrra ehk 6% vähem (tabel 6).

**Tabel 6. Lihatoodang eluskaalus I kvartalis (tonnides)**

|                                  | 2009   | 2010   | 2010/2009 |           |
|----------------------------------|--------|--------|-----------|-----------|
|                                  |        |        | +/-       | 2009=100% |
| Tapaloomade ja -lindude eluskaal | 26 815 | 25 314 | -1 501    | 94        |
| sh veised                        | 5719   | 5059   | - 660     | 88        |
| sead                             | 15 723 | 15 029 | - 694     | 96        |
| lambad ja kitsed                 | 318    | 363    | +45       | 114       |
| linnud                           | 5055   | 4863   | -192      | 96        |

Allikas: SA, PM

Veiseliha tootmine vähenes 12% ja nii sealihaku kui ka linnuliha tootmine vähenes kumbki 4%. Lambaliha tootmise suurenemine oli 14%.



**Joonis 10. Tapaloomade ja -lindude eluskaal aastatel 2004-2010 kvartalite lõikes, tuh t**

#### Sealiha

2010. aasta 31. märtsi seisuga oli Eestis 369,5 tuh siga, mis on 2,3 tuh siga ehk 2% vähem kui eelmisel aastal samal ajal. Sealihatu toodeti 2010. aasta I kvartalis eluskaalus 15,0 tuh t, mis on 694 t võrra ehk 2% vähem kui eelmisel aastal samal perioodil. Lihatöötlemisettevõttesid ostsid kokku 93,7 tuh siga, kellest saadi 7 424 t liha. Sea lihakeha keskmine kaal oli 79 kg. Sealihatu osatähtsus kogu lihatoodangust oli 59%, mis on sama suur kui eelmisel aastal, olles toodetavatest lihaliikidest kindlalt esikohal.

Põrsaid sündis 2010. aasta I kvartalis 186,3 tuh, mis on 7,7 tuh põrsast ehk 4% enam kui eelmisel aastal samal perioodil. Sellest tulenevalt on oodata käesoleva aasta I poolel sealihatoodangu mõningast kasvu.

### **Veiseliha**

2010. aasta 31. märtsi seisuga oli veiste arv 236,3 tuh, mis on eelmise aasta sama ajaga võrreldes ca 2,6 tuh looma võrra ehk 1% väiksem. Vasikaid sündis I kvartalis 26,8 tuh, mis on 100 võrra vähem kui möödunud aastal samal perioodil.

Lihatõugu veiste üldarv on pidevalt kasvanud ning 2010. aasta 31. märtsi seisuga oli neid PRIA registrisse kantud 36 tuhat. Kaheteistkümne registrisse kantud lihavesetõu nimistus oli kõige enam aberdiin-anguse tõugu veised (9 681), järgnesid herefordid (9 140) ja limusiinid (8 235).

Veiseliha toodeti 2010. aasta I kvartalis eluskaalus 5,1 tuh t, mis on eelmise aasta sama perioodiga võrreldes 660 t võrra ehk 12% vähem. Lihatöötlemisettevõtete kokkuostetud 7,7 tuh veisest saadi 1,9 tuh t liha, mis on 176 t võrra ehk 9% vähem kui eelmisel aastal samal perioodil. Veiseliha osatähtsus kogu lihatoodangus moodustas 16%.

### **Lamba- ja kitseliha**

2010. aasta 31. märtsi seisuga oli vabariigis 108,8 tuh lammast ja kitse, mis on 8% enam kui eelmisel aastal samal ajal, kusjuures kitsede arv on 1 100 looma võrra suurenenud.

2010. aasta I kvartalis toodeti lamba- ja kitseliha eluskaalus 363 t, mis on 45 t võrra ehk 14% rohkem kui eelmisel aastal samal perioodil. Kui 2010. aasta I kvartalis osteti kokku 1 100 lammast ja kitse ning neilt saadi 19,6 t liha, siis eelmisel aastal samal perioodil osteti kokku vaid 500 lammast ja kitse ning neilt saadi 9,2 t liha. Lamba ja kitseliha osatähtsus kogu lihatoodangus on aga jätkuvalt väike, ulatudes vaid 1%-ni.

### **Linnuliha**

2010. aasta 31. märtsi seisuga oli kodulinde 2 142,1 tuh, mis on 380,1 tuh linnu võrra ehk 22% enam kui eelmisel aastal samal ajal. Lindude arvukuse suurenemine on tingitud turusituatsioonist, millele vastavalt on Eesti ainus linnuliha tootja AS Tallegg oma kanabroilerite arvu suurendanud.

Linnuliha toodeti 2010. aasta I kvartalis 4,9 tuh t, mis on 192 t vähem kui eelmisel aastal samal perioodil. Linnuliha osatähtsus kogu lihatoodangus moodustas 20%.

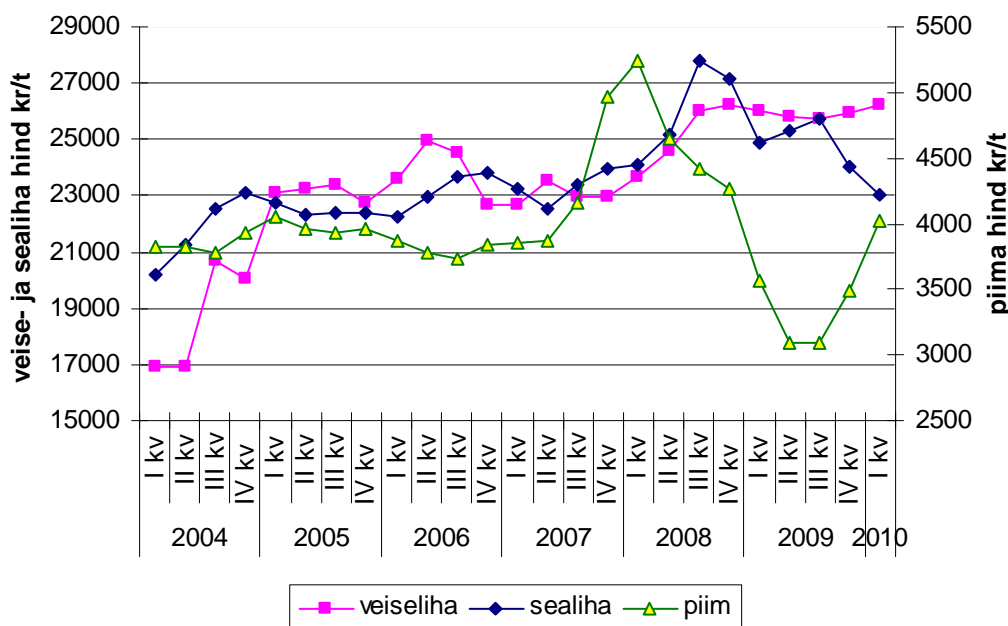
## **3.3 Piima ja liha kokkuostuhinnad**

Piima ja liha (va sealiha) kokkuostuhinnad tõusid 2010. aasta I kvartalis võrreldes eelmise aasta sama perioodiga.

Piima keskmine kokkuostuhind oli 2010. aasta I kvartalis 4 023 kr/t, mis on 458 kr/t ehk 13% kõrgem kui eelmisel aastal samal perioodil. Märtsis maksti piima eest keskmiselt 4 046 kr/t.

Veiseliha kokkuostuhind 2010. aasta I kvartalis oli keskmiselt 26 219 kr/t, mis on 226 kr/t ehk 1% kõrgem kui eelmisel aastal samal perioodil ning sealiha kokkuostuhind oli 22 998 kr/t, mis on 1 880 kr/t ehk 7,5% madalam kui eelmisel aastal samal perioodil.

Lamba ja kitseliha keskmine kokkuostuhind oli 2010. aasta I kvartalis 36 633 kr/t, mis on 2 068 kr/t ehk 6% kõrgem kui eelmisel aastal samal perioodil.



Joonis 11. Piima ja liha kokkuostuhinnad aastatel 2004-2010 kvartalite lõikes

### 3.4 Munatootmine

Mune toodeti 2010. aasta I kvartalis 47 800 tuh tk, mis on 6 189 tuh muna võrra ehk 15% enam kui eelmisel aastal samal perioodil. I kvartalis saadi kana kohta keskmiselt 65 muna, mis on 1 muna võrra enam kui eelmisel aastal samal perioodil.

Munatootmise suurenemise peamiseks põhjuseks on turusituatsiooni paranemine ning uute kaasaegsete lindlate käikuandmine Peri Põllumajanduslikus Osühingus, Osühingus Sanlind ja Linnu Talu Osühingus.

### 3.5 Turukorraldus

2009. aasta sügisel toimunud piima turuolukorra tuntava paranemise järel jäid põhiliste piimatoodete hinnad 2010. aasta I kvartalis suhteliselt stabiilseteks, väike korrektsioon hindades kvartali keskel pöördus kvartali lõpupoole kergele tõusule. Seoses hindade püsimisega piisavalt üle sekkumishinna taset, piima ja piimatoodete turukorraldusskeeme nii Euroopa Liidus tervikuna kui ka Eestis aktiivses kasutuses ei olnud.

**Või ja lõssipulbri sekkumiskokkuost** on iga-aastaselt 1. märtsist kuni 31. augustini rakendatav turukorralduslik meede. Kokku ostetakse fikseeritud hinnaga 34,7 kr/kg kuni 30 tuh t võid ning hinnaga 26,6 kr/kg 109 tuh t lõssipulbrit. Peale nende koguste täitumist võib kokkuost jätkuda (Euroopa Komisjoni ettepanekul) pakkumismenetluse kaudu. Vaatamata sellele, et eelmisel aastal pikendati või ja lõssipulbri sekkumiskokkuostu erakorralisena käesoleva aasta veebruari lõpuni ning 1. märtsist käivitati uus sekkumisperiood, huvi (tulenevalt turuolukorrast) sekkumiskokkuostu vastu puudus. Eesti sekkumisladudes on praegu eelmisel aastal ostetud võid 1 300 t ja lõssipulbrit 2 871 t (ladustatud lõssipulbrit läheb lähiajal enim puudust kannatavatele isikutele toiduabi jaotamise skeemis Lätis kasutamiseks 969 t ja Eestis 1 t).

Sekkumislaost pakkumismenetluse teel müüki 2010. aasta I kvartalis ei toimunud.

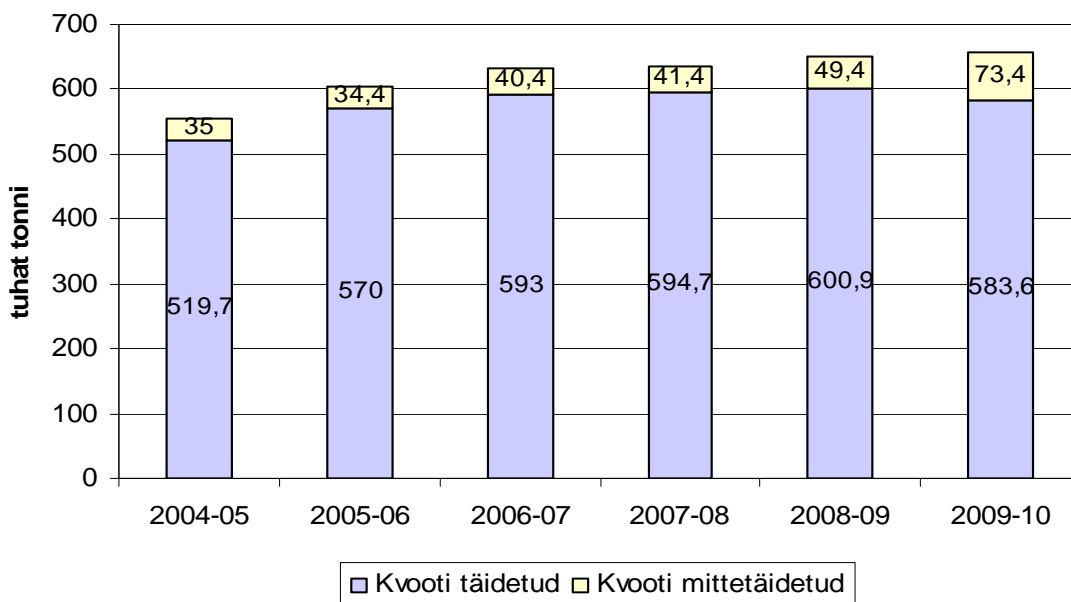
**Piimatoodete eksporditoetusi** makstakse maailmaturu- ja EL turuhinna vahe ulatuses ettevõtjatele piimatoodete viimisel kolmandate riikide turgudele. 2010. aasta I

kvartalis püsis hinnavahe olematu ning maailmaturul peamise ekspordipiirkonna Okeania hinnad juustu ja pulbrite osas isegi ületasid EL hindasid. Seetõttu püsisid nii ette fikseeritud eksporditoetuse ja pakkumismenetluse kaudu taotletava eksporditoetuse määrad I kvartalis nullis.

2010. aasta I kvartalis maksti varem esitatud toetuse taotluste põhjal eksporditoetusi kokku 5,9 mln krooni.

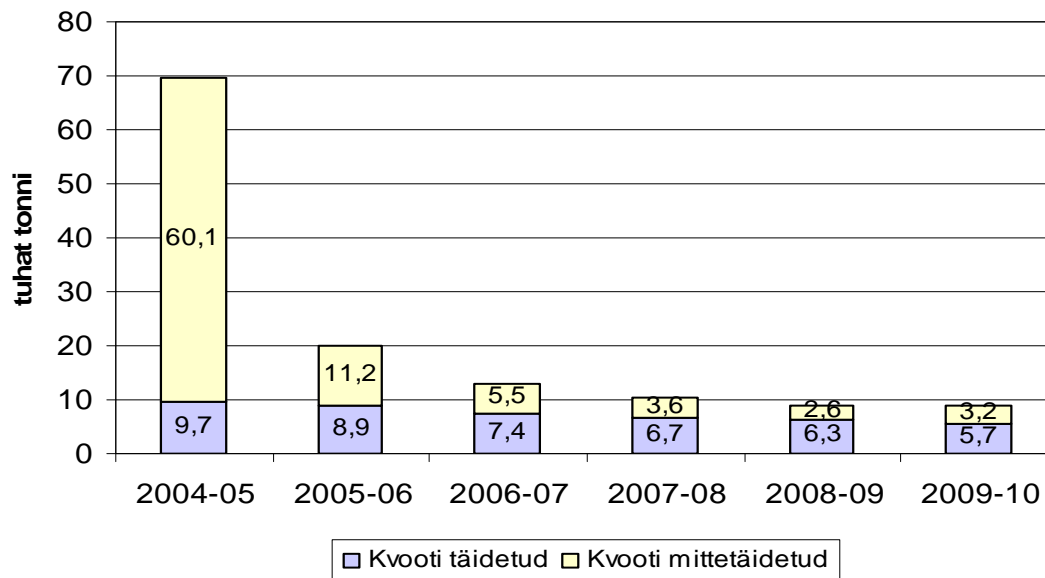
**Või eraladustamine on** turukorralduslik meede, kus või pakkuja kõrvaldab tooted teatud ajaks turult ning saab selle eest toetust. 1. märtsist algaval ja 15. augustil lõppeval või ladustamisperioodil makstakse fikseeritud tasu ladustamislepingu sõlmimisel 18,31 euro/tonn (eelmisel aastal 15,62 euro/tonn) ning iga päeva kohta ladustamise tasu 0,34 euro/tonn (eelmisel aastal 0,44 euro/tonn). 2010. aasta I kvartalis Eesti operaatorid või eraladustamise meetme vastu huvi ei tundnud.

**Piimakvoot.** PRIA esialgsetel andmetel tarnisid tootjad 31. märtsil 2010 lõppenud kvoodiaastal Eestis kokkuostjatele 583,6 tuh t piima (joonis 12) ja otseturustasid 5,7 tuh t piima (joonis 13). Tarnekvoodi puhul ulatus kvoodi täitmine 88,8%-ni Eestile määratud kvoodist ning otseturustamise kvoodi puhul 64,4%-ni Eestile määratud kvoodist.



**Joonis 12. Tarnekvoodi täitmine kvoodiaastatel 2004/2005 kuni 2009/2010**

Allikas: PRIA



**Joonis 13. Otseturustamise kvoodi täitmine kvoodiaastatel 2004/2005 kuni 2009/2010**

Allikas: PRIA

**Koolipiimatoetuse** skeemis osales 2010. aasta I kvartalis 974 õppeasutust ning koolipiima tarbivate õpilaste arv oli Eestis 205 985 (tabel 7) ehk ca 92% kogu sihtrühmast. Skeemis osalemise aktiivsus on järk järgult kasvanud alates EL koolipiimatoetuse skeemi rakendamisest Eestis 2004. aasta 1. oktoobrist.

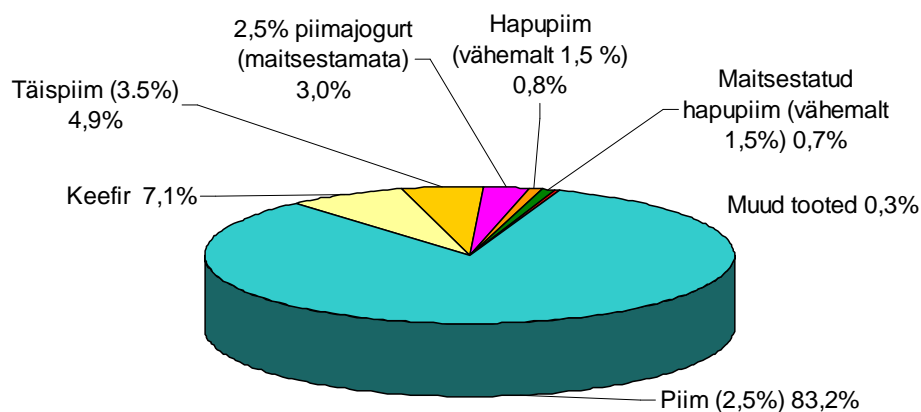
**Tabel 7. Koolipiimatoetuse skeemiga liitunud õppeasutuste ja õpilaste arv 2010. aasta I kvartalis**

| Õppeasutus  | Õppeasutuste arv | Õpilaste arv   |
|---|------------------|----------------|
| Lasteaiad   | 455              | 46 294         |
| Lasteaed-põhikool                                       | 7                | 657            |
| Lasteaed-algkool  | 49               | 3 547          |
| Gümnaasiumid-keskkoolid                                 | 201              | 111 612        |
| Kutsekoolid   | 14               | 6 544          |
| Põhikoolid  | 177              | 25 066         |
| Algkoolid   | 71               | 11 910         |
| <b>KOKKU</b>  | <b>974</b>       | <b>205 985</b> |
| <b>Muutused võrreldes 2009. aasta detsembri seisuga</b> | <b>+4</b>        | <b>+784</b>    |

Allikas: PRIA

Koolipiima skeemi raames tarbitud piimatoodete eest maksti 2010 aasta I kvartalis toetust kokku 6,48 mln krooni, sellest EL toetuse osa moodustas 3,13 mln krooni ja Eesti riigi eelarvest makstav täiendav toetus 3,35 mln krooni.

Koolipiimatoetust saab taotleda piimale, maitsestatud (kakao, puuviljamahla või maitselisandiga) piimale, hapupiimale ja maitsestatud hapupiimale (vähemalt 1,5 % rasvasisaldusega), maitsestatud jogurtile ning keefirile, mida pakutakse lasteaiastele, kooliõpilastele ning põhikooli baasil kutseõppeasutustes õppivatele õpilastele. 2010. aasta I kvartali seisuga on koolipiimatoodete tarbimise osakaal erinevate koolipiimatoodete lõikes on välja toodud joonisel 14.



**Joonis 14. Koolipiimatoodete osakaal skeemis 2010. aasta I kvartalis.**

Võrreldes käesoleva aasta I kvartali toodete osakaalu jaotumist eelmise aasta sama perioodiga on mõnevõrra vähenenud 2,5 % piima ja täispiima osakaal - vastavalt 2,3% ja 1,6% ning suurenenud on keefiri osakaal 1,1%. Kõige populaarsem toode koolipiimaskeemis on jätkuvalt 2,5 % piim.

## 4. Põllumajanduse majandusnäitajad

### 4.1 Tootjahinna ja tootmisvahendite ostuhinna indeksid

**Põllumajandussaaduste tootjahinnaindeks** iseloomustab Eestis toodetud põllumajandussaaduste müügihindade muutust.

**Tabel 8. Põllumajandussaaduste tootjahinnaindeksi muutus 2010. aasta I kvartalis võrreldes eelmise aasta I kvartaliga**

| Põllumajandussaadus           | Osakaal, % | Muutus, %<br>I kvartal 2009-<br>I kvartal 2010 |
|-------------------------------|------------|--|
| Taimikasvatus                 | 17,7       | -12,6  |
| Teravili (k.a. seeme)         | 7,6        | -6,3   |
| Tehnilised kultuurid          | 3,8        | 4,4  |
| Köögivilid ja aiandussaadused | 5,2        | -22,9  |
| Kartul (k.a. seeme)           | 0,7        | -26,6  |
| Loomakasvatus                 | 82,3       | 6,2  |
| Loomad lihaks                 | 25,9       | -6,1   |
| Piim                          | 45,8       | 12,0   |
| Munad                         | 7,7        | 3,4  |
| Kokku                         | 100,0      | 1,7  |

Allikas: SA, PM

Põllumajandussaaduste tootjahinnaindeksi muutus 2010. aasta I kvartalis võrreldes eelmise aasta I kvartaliga oli 1,7%, sealhulgas taimikasvatuses -12,6% ja loomakasvatuses 6,2%. Tootjahinnaindeksi kasv oli tehniliste kultuuride (4,4%), piima (12,0%) ja munade (3,4%) osas, muude saaduste tootjahinnaindeksid aga langesid. Eriti suur langus võrreldes eelmise aasta sama perioodiga oli kartuli (-26,6%) ning köögivilja- ja aiandussaaduste (-22,9%) osas.

**Tabel 9. Põllumajandussaaduste tootmise vahendite ostuhinnaindeksi muutus 2010. aasta I kvartalis võrreldes eelmise aasta I kvartaliga**

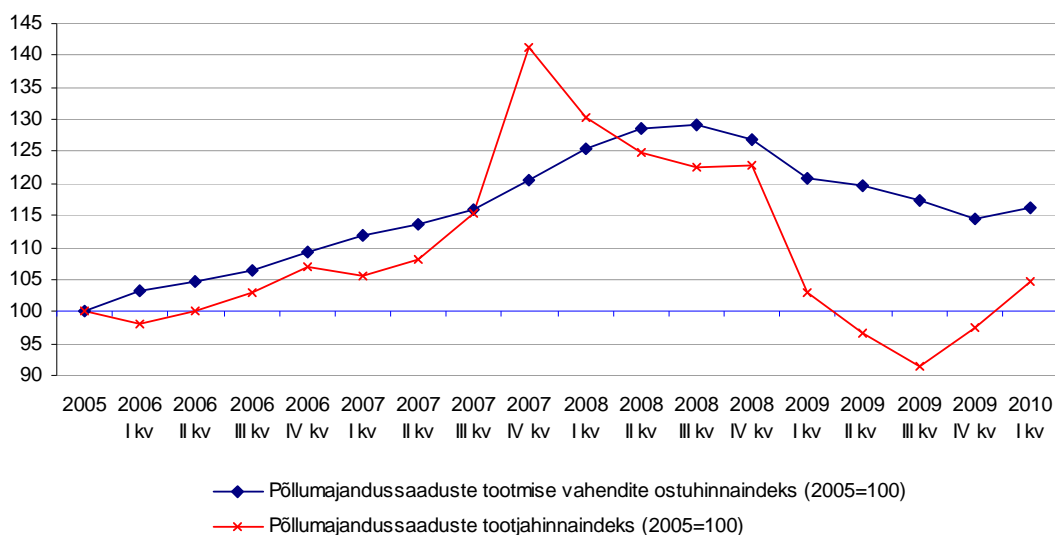
|  | Osakaal, % | Muutus, %<br>I kvartal 2009-<br>I kvartal 2010 |
|--|------------|--|
| Seeme                                  | 2,2        | -13,1  |
| Energia, kütus, määrdeained            | 20,3       | 8,1  |
| Väetis ja pinnaseparandaja             | 4,4        | -22,6  |
| Taimekaitsevahendid                    | 1,8        | 2,6  |
| Veterinaarkulud                        | 1,8        | -2,9   |
| Loomasööt                              | 43,4       | -7,0   |
| Seadmete hooldus, remont ja materjalid | 19,6       | 2,5  |
| Ehitiste hooldus ja remont             | 1,5        | -7,0   |
| Muud kaubad ja teenused                | 5,1        | 2,0  |
| Kokku                                  | 100,0      | -3,9   |

Allikas: SA, PM

Põllumajandussaaduste tootmise vahendite ostuhinnaindeks, mis iseloomustab põllumajandusäriühingute kuluartiklite hinnamuutusi, langes 2010. aasta I kvartalis võrreldes eelmise aasta I kvartaliga 3,9%. Langus oli väetise ja pinnaseparandajate (-

22,6%), seemne (-13,1%), loomasööda (-7,0%), ehitiste hoolduse ja remondi (-7,0%) ning veterinaarculude (-2,9%) osas. Suurim ostuhinnaindeksi tõus oli energia, kütuse, ja määrdeainete (8,1%) osas.

Põllumajandussaaduste tootjahind langes I kvartalis võrreldes eelmise aasta sama perioodiga 21,0%, kuid põllumajandussaaduste tootmise vahendite ostuhind vaid 3,6%.



### Joonis 15. Põllumajandussaaduste tootmise vahendite ostuhinnaindeksite ja põllumajandussaaduste tootjahinnaindeksite muutus aastatel 2005-2010 kvartalite lõikes

Kui vaadata joonist 15, mis kajastab põllumajandussaaduste tootjahinnaindeksi ja põllumajandussaaduste tootmise vahendite ostuhinnaindeksi muutust viimase viie aasta jooksul, siis on näha, et põllumajandussaaduste tootjahinnaindeksite osas on viimase kahe kvartali jooksul olnud oluline tõus ning on jõutud 2005. ja 2006. aasta tasemele, tootmise vahendite tootjahinnaindeksid on 2010. aasta I kvartalis ka veidi tõusnud, kuid mitte väga suurel määral.

#### 4.2 Põllumajandusettevõtete majandusnäitajad 2010. aasta I kvartalis

Iseloomustamaks põllumajandusettevõtete majanduslikku hetkeolukorda on alljärgnevalt võrreldud taime- ja loomakasvatuse, jahinduse ja neid teenindavate tegevusalade ettevõtete (*edaspidi põllumajandusettevõtete*) 2010. aasta I kvartali tulemust eelnevate aastate sama perioodi tulemusega. Võrdlusena on toodud toiduainete tootmise ettevõtete, kui väärtusahela järgmise lüli, sarnased näitajad.

Ettevõtete majandusnäitajate lühiajastatistika andmed kogub SA riiklike statistiliste kvartaliaruannetega, hõlmates ainult kaupu ja mittefinantsteenuseid tootvate äriühingute (ettevõtete) tegevust. Üldkogumis on ettevõtted, mis on kantud äriregistri andmebaasi põhjal moodustatud majanduslikult aktiivsete ettevõtete nimekirja ehk statistilisse profiili. 2009. aastal kuulus üldkogumisse 1 188 põllumajandusettevõtet (EMTAK 2008 kood A01). 2007. aastal läbiviidud põllumajanduse struktuuriuuringu andmetel moodustavad juriidilistest isikutest põllumajandusettevõtted 6,2%

põllumajanduslikest majapidamistest, kuid nad toodavad 58% standardkogutulust<sup>2</sup> ja kasutavad 48% (437 098 ha) kogu kasutatavast põllumajandusmaast. Seega võib nende ettevõtete majandustulemuste analüüsi põhjal teha järeldusi kogu põllumajandussektori olukorra kohta.

Ülevaates on võrreldud põllumajandusettevõtete ja toiduaine tootmise ettevõtete **müügitulu** (joonis 16), mis sisaldab nii põhi- kui ka kõrvaltegevusena valmistatud toodete, osutatud teenuste ja edasimüügi eesmärgil soetatud kaupade müügist saadud tulu, mis ei hõlma käibemaksu ega aktsiise ja on arvestatud tekkepõhiselt. Müügitulu ei sisalda põhivara müügitulu, muud äritulu (põhivara likvideerimistulu, trahvi- ja viivisetulu, kasum ostjate ja tarnijate valuutakursi muutustest ja aegunud kreditoorsetest võlgnevustest, aruandeperioodil selgunud eelmiste aastate tulu, saadud annetused jms), finants- ega erakorralist tulu ega ka riigi- ja kohalikust eelarvest või Euroopa Liidu institutsioonidelt saadud toetusi (näiteks täiendavad otsetoetused või Maaelu Arengukava toetused). Viimane on oluline, kuna erineb aastastatistika andmetest, kus SA on põllumajandusettevõtete müügitulu hulka kaasatud põllumajanduse ja maaelu arengu toetused, mistõttu ei ole aastaandmed võrreldavad toiduainete tootmise ettevõtete turult saadava tulu osas, kuid kvartaliandmed on.

Müügitulu muutus näitab turult saadava tulu erinevust võrreldes eelmise sama perioodiga (v e a). Muutus võib olla tingitud nii mahtude kui tootjahindade muutusest, kuid analüüsitud on vaid koguväärtuse muutust. Iseloomustamiseks pikema perioodi jooksul toimunud arenguid on võetud analüüsimiseks müügitulu muutus võrreldes 2004. aastaga.

Teisena on sarnasesse võrdlusesse võetud põllumajandusettevõtete ja toiduainete tootmise ettevõtete **kulud kokku** (kogukulud), mis sisaldab tegevuskulusid (sh eri- ja üldkulud, kulum, intressid, maarendi-, kindlustus-, kasutusrendimaksud, makse tootmisele, edasimüüdud toodete kulud jm tegevuskulud) ja tööjõukulud (joonis 16). Kogukulud ei sisalda äri-, finants- ja erakorralisi kulusid. Kogukulude muutus hõlmab nii tööhõivega seotud muutuseid, kui tootmissisendite mahu- ja hinnamuutuseid. Sarnaselt müügitulule on analüüsitud vaid kogukulude kogumahtu ehk muutust ei väljenda otseselt mahtude ega hindade muutust, vaid nende koosmõju.

**Puhas lisandväärtus** (PLV)<sup>3</sup> kujuneb müügitulu ja tegevuskulude vahena (joonis 17) ja katab ettevõtja tulu ja tööjõukulud. PLV muutus on otseses sõltuvuses kui palju ja kuidas erinevad müügitulu muutus ja tegevuskulude muutus. Puhas lisandväärtus suureneb kui müügitulu suureneb enam kui tegevuskulud.

Iseloomustamiseks tööhõivega seonduvat, on võrreldud ka **tööjõukulude** (sisaldab palka ja sotsiaalmakseid) muutust (joonis 17), **tööviljakust PLV alusel, tööjõukulusid keskmise tööga hõivatud isiku**<sup>4</sup> (töötaja) kohta ja **keskmist töötajate arvu** muutust (joonis 18) I kv-s 2005-2010. Tööviljakus PLV alusel näitab mitu krooni üks töötaja toodab PLVd, ja seda on võrreldud tööjõukuludega ühe

<sup>2</sup> **Standardkogutulu** – majapidamises toodetud põllumajandustoodangu väärtuse ja selle tootmiseks tehtud erikulutuste vahe. Standardkogutulu arvutamisel taimekasvatases lahutatakse kogutoodangu väärtusest seemne, väetise, taimekaitsevahendite maksumus, toodangu kuivatuskulud ja muud muutuvkulud. Loomakasvatases lahutatakse standardkogutulu arvutamisel kogutoodangu väärtusest sööda maksumus ja muud muutuvkulud. Toodangu väärtuse hulka kuuluvad ka toodanguliigile makstavad otsetoetused.

<sup>3</sup> **Puhas lisandväärtus** = (müügitulu-kulud kokku) + tööjõukulud

<sup>4</sup> **Tööga hõivatud isikud** – kõigi ettevõttes töötavate isikute arv, olenemata tööandala pikkusest (sh ettevõttes töötavad omanikud ja nende tasuta töötavad pereliikmed; täis- või osaajaga töötajad, kes on töö eest tasu saajate nimekirjas; ajutiselt töölt puuduvad isikud; töövõtulepinguga töötavad isikud).

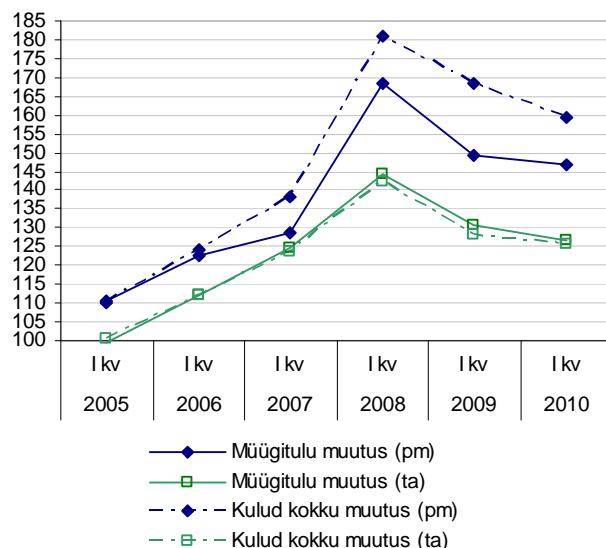
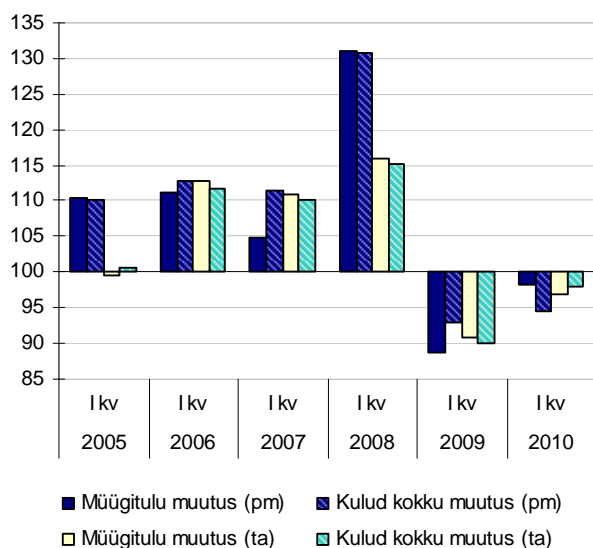
töötaja kohta. Keskmise töötajate arvu muutus iseloomustab kaudselt tootmise ümberkujundamise käigus tööjõu vajaduse muutust seoses tehnika ja tehnoloogiate arenguga.

Põllumajandusettevõtete müügitulu ei ole põllumajandustootmise sessoonsusest tulenevalt erinevates kvartalites võrdne, vaid moodustas aastate 2004-2009 I kv-s 19-23% kogu aastasest müügitulust. Aastate 2005-2008 I kv-s on müügitulu suurenenud v e a, seejuures enim 2008 I kv-s (31%), joonis 16. See on tingitud põllumajandustoodangu tootjahindade tõusust sellel perioodil veerandi võrra ja sellest, et müüdi veel 2007. aasta erakordselt head saaki. Tulenevalt majanduslangusest, vähenes 2009. aasta I kv-s v e a müügitulu 11% ja 2010. aasta I kv-s langus jätkus veel 1,7% v e a. Siiski jäi käesoleva aasta I kv müügitulu kogumaht 2007. aasta I kv tulemusest paremaks.

Analüüsitud perioodil ületavad põllumajandusettevõtete I kv kogukulud müügitulu 2-15% (enim 2009. aasta I kv-s). Kuigi näitaja muutus järgib vaadeldaval perioodil müügitulu muutust, on põllumajandustoodangu tootmise vahendite ostuhinnad kallinenud enam või odavnenud vähem kui põllumajandustoodangu tootjahinnad. 2010. aasta I kv on esimene analüüsitud perioodil, mil kogukulud vähenesid enam kui müügitulu ja seda 3,9 pp võrra.

Toiduainete tootmise ettevõtete müügitulu (joonis 16) jaotub kvartalite vahel ühtlasemalt ja I kv osa moodustab aastases müügitulus 23-24%. Samuti on müügitulu ja kogukulude muutused oluliselt sarnasemal tasemel kui põllumajandusettevõtetes. Kui peale 2005. aastat on toiduainete tootmise ettevõtete müügitulu kasv olnud I kv-s 10-15% v e a, siis 2009. aasta I kv-s, sarnaselt põllumajandusettevõtete müügitulu langusele, vähenes 9%, mis on siiski 2 pp võrra vähem kui põllumajandusettevõtete müügitulu langus. Kuid 2010. aasta I kv-s vähenes müügitulu v e a 1 pp võrra enam kui põllumajandusettevõtetel. Seega põllumajandusettevõtetelt ostetava tooraine hindade langusele järgnes ka toiduainete tootjahindade langus, samas on vähenenud ka kokkuostetava tooraine kogused.

Analüüsitud perioodil on toiduainete tootmise ettevõtete kogukulud moodustanud müügitulust 95-98%, kusjuures 2005. aasta I kv-s 98% ja 2009. aasta I kv-s 95%, mis näitab, et kokkuhoid on olnud tõhus ja mingil määral tarneahela esimese lüli (tootja) arvelt. 2010. aasta I kv-s on ka toiduainete tootmise ettevõtete kogukulud vähenenud, kuid seda vaid 2% v e a, kusjuures müügitulu vähenes 1 pp võrra.



Allikas: SA

Allikas: SA

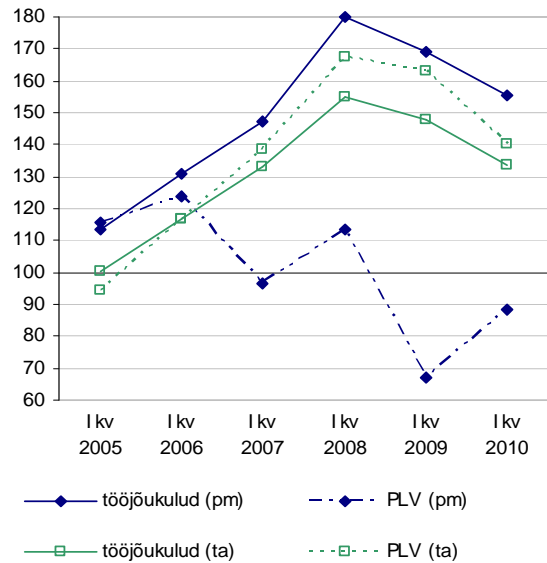
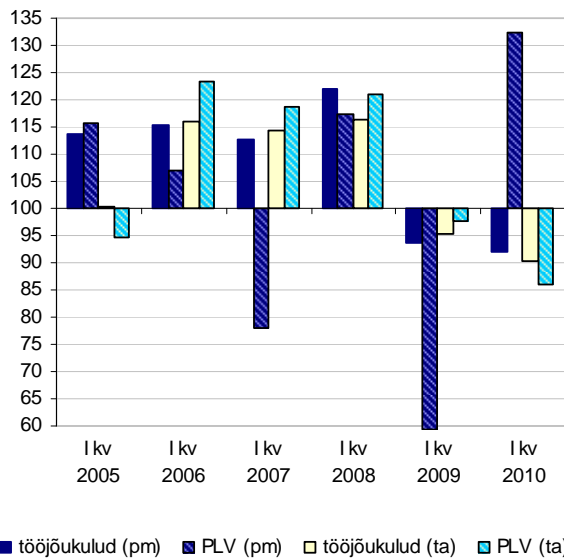
**Joonis 16. Põllumajandusettevõtete (pm) ja toiduainete tootmise ettevõtete (ta) müügitulu ja kogukulude muutus I kvartalis v e a 2005-2010 (vasakpoolne joonis) ja võrreldes 2004. aasta I kvartaliga (parempoolne joonis)**

Võrreldes müügitulu ja kogukulude muutust 2004. aasta I kv-ga, selgub, et põllumajandusettevõtete müügitulu suurenes 2008. aastaks ehk perioodi nn tipuaastaks kahe kolmandiku võrra (joonis 16). Sellele järgnenud majanduslangus vähendas oluliselt turult saadava tulu suurust, kuid 2010. aasta I kv müügitulu jäi siiski peaaegu viiendiku võrra kõrgemale tasemele kui 2007. aasta I kv-s. Samas toiduainete tootmise ettevõtete müügitulu suurenes 2008. aastaks 44%, mis on 26 pp võrra vähem kui põllumajandusettevõtete müügitulu ning langes 2010. aasta I kv-s peaaegu 2007. aasta I kv tasemele (vaid 2 pp kõrgem).

Kogukulude muutuses on erinevus veelgi suurem. Põllumajandusettevõtete kogukulud on 2008. aasta I kv-ks suurenenud võrreldes 2004. aastaga 19 pp võrra enam kui müügitulu. Sellele järgnenud kogukulude vähenemine 2009. aasta I kv-s oli viiendiku võrra väiksem kui müügitulu vähenemine, mis muutis põllumajandusettevõtete finantsolukorra väga pingeliseks. 2010. aasta I kv näitajate põhjal võib öelda, et olukord on leevendumas, kuna kogukulud on vähenenud enam kui müügitulu või on tootmisvahendite soetamisajast tehtud korrekture.

Toiduainete tootmise ettevõtete kogukulude muutus jääb analüüsitud perioodil madalamale tasemele kui müügitulu muutus ning oli ka kõrgeimal tasemel (2008. aasta I kv) 39 pp võrra väiksem kui põllumajandusettevõtetele. Olukorras, kus tootmisvahendite (kütus, elekter jm) ostuhinnad tõusevad, on toiduainete tootmise ettevõtted olnud sunnitud langetama ka põllumajandusettevõtetele tooraine eest pakutavat hinda, samas jääb põllumajandusettevõtetele müügitulu vähenedes katmata aina enam tööjõukulusid ja ettevõtjatulu turult saadava tulu arvelt.

Ettevõtete PLV (joonis 17) kujuneb müügitulu ja tegevuskulude vahena ehk PLV peaks katma tööjõukulud ja ettevõtja tulu. Analüüsitud perioodil katab põllumajandusettevõtete I kv PLV 36-90% tööjõukulust, mis müügitulust moodustavad keskmiselt viiendiku. Samal ajal jääb toiduainete tootmise ettevõtetele PLVst lisaks tööjõukulude katmisele 12-24% ettevõtja tuluks, seejuures tööjõukulud moodustavad müügitulus ca 13%.



Allikas: SA

Allikas: SA

**Joonis 17. Põllumajandusettevõtete (pm) ja toiduainete tootmise ettevõtete (ta) tööjõukulude ja puhta lisandväärtuse (PLV) muutus I kvartalis v e a 2005-2010 (vasakpoolne joonis) ja võrreldes 2004. aastaga I kvartaliga (parempoolne joonis)**

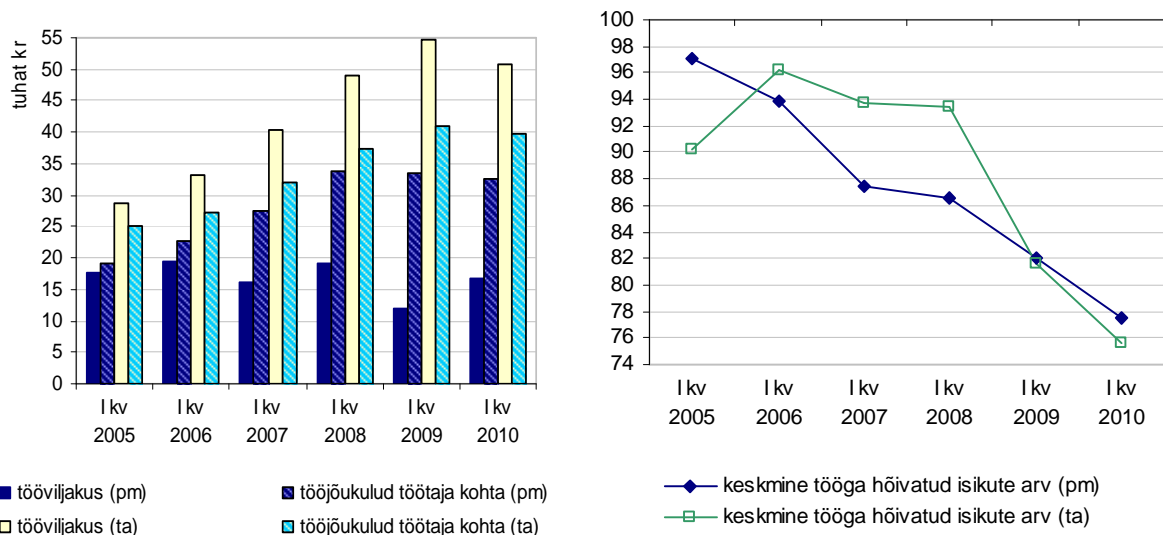
Analüüsitud perioodil on põllumajandusettevõtete PLV vähenenud I kv-s ainult kahel aastal (2007 ja 2009). Kõige enam vähenes PLV 2009. aasta I kv (41% v e a), tingituna müügitulu langusest 4 pp võrra enam, kui kogukulude langus. Suurim kasv oli 2010 I kv-s võrreldes v e a (32%), põhjuseks kogukulude müügitulust 3,7 korda (absoluutväärtuses) suurem langus.

Toiduainete tootmise ettevõtete 2006-2008 PLV kasv (suurim 23% - 2006. aasta I kv-s v e a) on tingitud müügitulu veidi suuremast kasvust võrreldes kogukulude suurenemisega. PLV vähenes v e a aastate 2005, 2009 ja 2010 I kv-s. 2010. aasta I kv PLV vähenemine on tingitud müügitulu vähenemisest 1,6 korda (absoluutväärtuses) enam kui kogukulud.

Toiduainete tootmise ettevõtete ja põllumajandusettevõtete tööjõukulude ning PLV muutust võrreldes 2004. aasta I kv-ga illustreerib joonis 17.

Põllumajandusettevõtete tööjõukulud jäävad 2010. aasta I kv-s 55% ja toiduainete tootmise ettevõtetele 35% suuremaks kui 2004. aasta I kv-s. Seega on põllumajandusettevõtetes tööjõukulud suurenenud võrreldes 2004. aastaga enam kui toiduainete tootmise ettevõtetes, jäädes ka 2010. aasta I kv-s 2007. aasta I kv-st kõrgemale tasemele.

Samas PLV muutus on vastupidine: toiduainete tootmise ettevõtetes on kasv võrreldes 2004. aastaga 2010. aastaks 63%, põllumajandusettevõtetes aga langus kolmandiku võrra, kusjuures alla 2004. aasta taset jäi näitaja ka 2007. aasta I kv-s. Põllumajandusettevõtete PLV sellise muutuse põhjuseks on põllumajandusele iseloomulik sesoonne tootmistsükkel ning tootmisvahendite ostuhindade suhteliselt kiirem tõus võrreldes toodangust saadava tuluga. Toiduainete tootmise ettevõtte on kulude optimeerimisega suurendanud PLVd, mis on ligikaudu kaks kolmandiku kasvanud. 2010. aasta I kv-s on põllumajandusettevõtete PLV pöördunud taas kasvule, jäädes siiski veel 2004. aasta I kv tasemest madalamaks (11 pp). Toiduainete tootmise ettevõtete PLV aga jätkab vähenemist, kuigi langus on vaid 2007. aasta I kv tasemeni.



Allikas: SA

Allikas: SA

**Joonis 18. Põllumajandusettevõtete (pm) ja toiduainete tootmise ettevõtete (ta) töövõljalus PLV alusel ja tööstõukulud töötaja kohta aastate 2005-2010 I kvartalis (vasakpoolne joonis) ning töötajate kvartalikeskmise arvu muutus võrreldes 2004. aasta I kvartaliga (parempoolne joonis)**

Põllumajandusettevõtete töövõljalus PLV alusel jääb vaadeldaval perioodil madalamaks kui tööstõukulud töötaja kohta (joonis 18). 2004. aasta I kv-s tootis üks töötaja 14,7 tuh krooni PLVd samal ajal olid aga tööstõukulud peaaegu 11% suuremad (16,3 tuh krooni). Kõige madalam oli vaadeldaval perioodil töövõljalus 2009. aasta I kv-s, mil tööstõukulud ületasid töövõljaluse 2,8 kordselt. Kuigi käesoleva aasta I kv-s suurenes PLV ja vähenesid tööstõukulud, jääb töövõljalus tööstõukuludele ikka peaaegu 2 korda alla. Seega on tööstõukulud töötaja kohta suurenenud, kuid töövõljalus langenud.

Toiduainete tootmise ettevõtetes on töövõljalus PLV alusel vaadeldaval perioodil ületanud tööstõukulusid töötaja kohta 14-34%. Töövõljalus vähenes vaadeldud perioodil esimest korda 2010. aasta I kv-s 5 pp enam kui tööstõukulud töötaja kohta. Ka toiduainete tootmise ettevõtetes on tööstõukulud töötaja kohta suurenenud, kuid töövõljaluse kasv on olnud 85% suurem.

Võrreldes 2004. aastaga on põllumajandusettevõtete keskmine töötajate arv vaadeldaval perioodil vähenenud 22% (12,2 tuh hõivatult ca 9,4 tuh hõivatule) ja toiduainete tootmise ettevõtetes 24% 16,3 tuh hõivatult 12,3 tuh hõivatuni). Kui põllumajandusettevõtted on töötajate arvu stabiilselt vähendanud, siis toiduainete tootmise ettevõtetes toimus suurem vähendamine 2009. aasta I kv-s v e a - 13%.

### Kokkuvõte

Analüüsitud perioodi kõige suurem tõus saavutati müügitulu osas 2008. aasta I kv-s, kui põllumajandusettevõtete müügitulu suurenes võrreldes 2004. aasta I kv-ga 69% ja toiduainete tootmises 44%. Samal ajal suurenesid põllumajandusettevõtete kogukulud ligi kümnendiku võrra enam kui müügitulu (81%) ja I kv-s turult saadav tulu ei katnud tehtud kulutusi. Toiduainete tootmise ettevõtete kogukulud moodustavad müügitulust 97-98% ja ka muutused on müügitulu muutustega sarnased (42%).

Tööjõukulud suurenesid 2008. aasta I kv-ks põllumajandusettevõtetes 80%, toiduainete tootmise ettevõtetes 55%.

Keskmine töötajate arv võrreldes 2004. aastaga vähenes 2008. aasta I kv-ks põllumajandusettevõtetes 13%, kuid tööjõukulu töötaja kohta suurenesid 2 korda, mis on 70 pp enam kui tööviljakuse kasv. Toiduainete tootmise ettevõtetes vähenes keskmine töötajate arv samal ajal 6% ja tööjõukulud töötaja kohta suurenesid 66%, mis jääb 13 pp alla tööviljakuse kasvule.

Aastate 2009–2010 majanduslanguse tingimustes on toiduainete tootmise ettevõtted suutnud optimeerida kulusid, sh langetades põllumajandustootjatele tooraine eest makstavat hinda ja saada turult nii 2009, kui ka 2010. aasta I kv 2007. aasta I kv tasemega sarnast tulu. Samas tootmisvahendite ostuhinnad, mis mõjutavad otseselt ettevõtjatulu suurust, jätkasid 2009. aastal tõusu enam kui müügitulu muutus, mis põllumajandusettevõtete jaoks tähendas suurenevat katmata tööjõukulude osatähtsust ja ettevõtja tulu saamata jäämist. 2010. aasta I kv-s oli olukord põllumajandusettevõtete jaoks paranemas, kuna kogukulude vähenemine oli suurem kui müügitulu väike langus (1,7% v e a).

Tööjõukulud on põllumajandusettevõtetes vähenenud langusperioodil 14%, kusjuures töötajate arv on viimase kahe aastaga vähenenud 11% (1 112 hõivatu võrra) ja tööjõukulu keskmise töötaja kohta 5%.

Toiduainete tootmise ettevõtete tööjõukulud on vähenenud langusperioodil sarnaselt põllumajandusettevõtetele, kuid keskmine töötajate arv on vähenenud (2 887 hõivatu võrra) 8 pp võrra enam kui põllumajandusettevõtetes.

2010. aasta I kv tulemus näitab põllumajandusettevõtete majandusliku olukorra paranemise märke – turult saadava tulu väikese languse kõrval on kulusid enam kokku hoitud, mistõttu PLV ja tööviljakus suurenesid. Samas toiduaine tootmise ettevõtete müügitulu vähenes enam kui kulud ja seega PLV ja tööviljakus vähenesid.

## 5. Euroopa Liidu komiteedes ja töögruppides osalemine

Põllumajandusturu korraldamise osakonna ametnikud osalesid 2010. aasta I kvartalis Euroopa Komisjoni komiteede ja töögruppide töös, millest ülevaade alljärgnevalt.

**Otsetoetuste korralduskomitees** oli päevakorral kaks olulise tähtsusega küsimust: põllumajandusmaa toetusõiguslikkuse tingimuste arutelu ja uute põllumassiivide registri kvaliteedi näitajate rakendamine.

Põllumassiivide registri kvaliteediga seonduvat temaatikat tutvustas Teadusuuringute Ühiskeskuse (*Joint Research Center*) esindaja. Kuna põllumassiivide register on integreeritud kontrollisüsteemi põhielement, siis selle halb kvaliteet ei luba ühest maa identifitseerimist, võimalikud on topelthaotlemised, ebaefektiivsed kontrollid ja ristkontrollid. Registri kõrge kvaliteet parandab ka igapäevast tööd ja vähendab kulusid. Määrused sätestavad, mida teeb toetuse taotleja ja mida teeb taotlusega makseagentuur, kuid seal on vähe kirjas, millised peaksid olema tegevused põldude registris põllumassiividega. Kuigi liikmesriikides on põlluregistrite kvaliteet väga erinev, näitas vigade analüüs, et enim vigu tehakse maa pinna- või taimkatte määramise ja fikseerimisega. Maa pinna- ja taimkate on füüsiline ja bioloogiline näitaja, mis pole muudetav (nt põllumajanduslikud või metsa-alad, tehisalad, märgalad, veekogud). Teine näitaja on maa kasutusviis, mis on majanduslik ja sotsiaalmajanduslik näitaja ning mis on muudetav taotleja poolt - kasutades sama maad karja- või heinamaaks, söödamaaks või puhkuseks jms. Neid mõlemaid näitajaid on vajalik jälgida. Pinna- ja taimkatte näitajad on määratletud registris, kuid maakasutust deklareerib põllumajandustootja toetuse taotlusel ja seda kontrollitakse kohapeal inspektori poolt. Põllumassiivi register peab sisaldama:

1. maa pinna- ja taimkatet ja maakasutuse viisi ühest identifitseerimist (mis on toetusõiguslikkuse aluseks erinevate skeemide puhul);
2. toetusõiguslike hektarite arvulist väärtust (mitu ha ühtse otsemakse või ühtse pindalatoetuse õiguslikku maad), mis on algselt määratud kindlaks ja süstemaatiliselt uuendatud;
3. muid objekte ja teiste toetusskeemide erisustest tulenevaid andmeid, mis on vajalikud administratiivsete ristkontrollide teostamiseks.

Kvaliteedi kontrolliks on välja töötatud 7 hindamiskriteeriumit, mida iseloomustavad näitajad peaksid sisaldama liikmesriikide iga-aastastes aruannetes komisjonile. Kontseptsiooni aluseks on lähtumine maa füüsilisest iseloomust ja selle muutumisest toetusõiguslikuks maaks ehk toetusõiguslike hektarite arvuks, samuti kõikide osapoolte kokkulepe, et hindamine läbi viia kokkulepitud meetodika alusel. Kvaliteedi hindamise meetodika formaalseks aluseks on lubatavad piirmäärad kriitiliste näitajate kohta. Kvaliteedi hindamise eesmärgiks on ühenduse finantshuve kaitse, mille annab kahepoolne kinnitus süsteemi kvaliteedile, seejuures organiseerib ja vastutab kogu tegevuse eest liikmesriik.

Veebruaris toimunud komitee istungil esitles komisjon põllumajandusmaa toetusõiguslikkuse küsimustikule liikmesriikide vastuste alusel koostatud koondtabelit ning diskussioonidokumenti. Viimane sisaldab väga põhimõttelisi ja tänasest seisust oluliselt erinevaid lahendusi, kuid komisjoni esitluse ja arutelu käigus selgus, et need põhimõtted puudutavad vaid väikest osa toetusalusest põllumajandusmaast - so maa, millel aktiivset põllumajanduslikku tegevust ei toimu ja võib tekkida kahtlus, kas seda maad saab pidada põllumajanduslikuks, seega ka toetusõiguslikuks. Käsitlus oli suunatud sellele, et mitte teha tootjale liiga suuri kulusi, mistõttu ta võiks hoopis

selle maa kasutamisest loobuda ja maa läheks põllumajanduslikust käibest täiesti välja. Tulevikuks pakuti arvamusaalusteks välja 4 varianti, mis erinesid nõuete ulatuse (ühenduse ülene või liikmesriigi põhine), maa hoolduse iseloomu ning nende ajalise kehtivuse poolest (kontroll kord aastas või kord kolme aasta jooksul). Arutelu käigus, kus liikmesriigid väljendasid erinevate versioonide kohta poolt ja vastuargumente, kinnitas komisjon korduvalt, et tegu on esialgse mõttevahetuse ja mittesiduvate seisukohavõttudega, mida soovitakse aluseks võtta ÜPP tuleviku aruteludes. Enim poolehoidu sellise piiripealse põllumajandusmaa hoolduse nõudena sai nõue, mille kohaselt põllumajandusmaad tuleks hoida korras, mis võimaldab selle põllumajanduslikku kasutusse võtta erilisi lisakulusid tegemata ja eritehnikat kasutamata. Komisjon lubas teemaga tööd jätkata.

Lisaks eelkirjeldatud kahele olulisemale küsimusele toimus rida erinevaid arutelusid. Aasta algusele omaselt toimus traditsiooniline äärealade programmi (POSEI) ülevaatamine. Jaanuaris kiideti heaks Prantsusmaa alade ja veebruaris Hispaania alade kohta esitatud määruse muudatused. Veebruaris esitles komisjon kanepi 2009. aasta analüüside tulemusi ja esialgset nimekirja toetusõiguslikest kanepisortidest. Kuigi tegelik loetelu selgus 15. märtsi seisuga, oli esitatud loetelu DG SANCO eelinfo (kuna kõigi analüüside keskmine THC sisaldus jäi alla 0,2 jäävad sordid loetelusse alles). Märtsis said heakskiidu komisjoni määruse (EÜ) nr 1121/2009 määruse lisades esitatud põllumajandusmaa pindalade täpsustused: Kreeka ja Küpros on täpsustanud toetusõiguslikkuse kriteeriume puuvilja üleminekumeetme osas, Slovakkia ja Poola uuendanud oma põllumassiivide andmebaasi - seega täpsustus pindalatoetuse toetusõigusliku maa suurus. Märtsis arutati töödokumenti, mis käsitles muudatusi nõukogu määruse (EÜ) nr 73/2009 lisades VIII ja IV, kus liikmesriigid soovisid eraldada toetusõigusi veinikasvatajatele tulenevalt veinisektori reformist ja liita ühtsesse otsemaksesse seemnetoetus. Komitee toetas asjakohaseid muudatusi.

Otsetoetuste komitee raames moodustatud nõuetele vastavuse töögrupid jätkuvad ka käesoleval aastal, so 4. aastat järjest. Käesolevaks aastaks on planeeritud kolm kohtumist, millest esimene toimus märtsis, kus arutleti nõuetele vastavuse raames rikkumistega seotud vähendamiste kalkuleerimiste üle. Peamiselt keskenduti korduvuse ja tahtlikkuse arvestamisele - kas tegemist on korduva rikkumisega samas valdkonnas või erinevates valdkondades ning millal läheb korduvus üle tahtlikuks rikkumiseks. Lisaks jagati infot uuest „pestitsiidide paketist“ ja selle seostest nõuetele vastavuse süsteemiga. Eelkõige puudutab see kohustuslike majandamisnõuete (SMR 9) osa, mis käsitleb taimekaitsevahendite turuleviimist, mis on kehtestatud direktiiviga 91/414/EMÜ. Antud direktiiv asendatakse Euroopa Parlamendi ja Nõukogu määrusega (EÜ) nr 1107/2009. Kasutada tohib ainult selleks ettenähtud ja nõuetekohaseid taimekaitsevahendeid, mis on kooskõlas märgistamise tingimustega, hea taimekaitsetavaga ning integreeritud kontrollidega. Nõuetekohane kasutus hõlmab hea taimekaitsetava põhimõtete kohaldamist, mis vastab direktiivi 2009/128/EÜ sätetele ja kõnealuse direktiivi artiklis 14 ja III lisas osutatud integreeritud taimekaitse üldpõhimõtetele, mida kohaldatakse hiljemalt 1. jaanuarist 2014. Nendeks on nt monitooring, andmete säilitamine jne.

Samuti peavad liikmesriigid direktiivi 2009/128/EÜ artiklis 5-15 kirjeldatud meetmed määratlema oma siseriiklikes tegevuskavades (*National Action Plan-NAP*) nt sihtgrupi, ajakava ja meetmed, mis vähendavad pestitsiidide kasutamisest tulevat riski. Siseriiklik tegevuskava peab sisaldama ka kohustusliku pestitsiidide kasutamise koolitusi (müügipiirangud kuni 14.12.2015), taimekaitsevahendite tehnilist kontrolli, veekaitset, ohutuid hoiustamistingimusi, alade määratlemist, kus on pestitsiidide kasutamine piiratud nullini või viidud miinimumini (Natura 2000, NTA) jne.

Tehnilise kontrolli osas tuleb silmas pidada, et 15. detsembrini 2016 tuleb seadmeid kontrollida vähemalt 1 kord ning maksimaalne lubatud kontrolli-intervall kuni 2020. aastani on iga 5 aasta järel. Peale 2020. aastat hakkab see olema iga 3 aasta järel.

**Põllumajandusturgude ühise korralduse komitee** raames käsitleti **teravilja** turukorralduse küsimusi 6 istungil.

Jaauanuaris kodifitseeriti komisjoni määrus (EÜ) nr 1249/1996 nõukogu määruse (EÜ) nr 1234/2007 rakenduseeskirjade kohta teraviljasektori imporditollimaksude osas, impordilitsentside taotlemise eeskirju. Komisjoni määrust (EÜ) nr 1249/96 on korduvalt muudetud ning selguse ja otstarbekuse huvides kodifitseeriti ka antud määrus.

Veebruaris ja märtsis toimusid kvaliteedi kriteeriumite ISO standardite muutmise arutelud. Alates 1. juulist 2010 kaotab kehtivuse komisjoni määrus (EÜ) nr 687/2008, millega kehtestatakse teravilja ülevõtmise kord makseasutuste või sekkumisametite poolt ja sätestatakse teravilja kvaliteedi määramise analüüsimeetodid. Uue komisjoni määrusega (EL) nr 1272/2009, millega kehtestatakse nõukogu määruse (EÜ) nr 1234/2007 ühise üksikasjalikud rakenduseeskirjad seoses põllumajandustoodete kokkuostu ja müügiga riikliku sekkumise puhul, võetakse üle eelnimetatud määruse sekkumiseks pakutud teraviljade kvaliteedi määramise analüüsimeetodid, kuid antud meetodite ISO standardid on vananenud. Põllumajandusuuringute Keskuse Taimse materjali labori kommentaaride kohaselt esineb viiteid analüüsimeetodite vananenud standarditele Komisjoni määruse (EL) nr 1272/2009 I lisa IV ja VII osas. Aruteludes käsitleti kõiki meetodeid üksikult ja arutati esitatud muudatusettepanekuid. Veebruari lõpus kodifitseeriti komisjoni määrus (EÜ) nr 1501/95, millega kehtestatakse teravilja eksporditoetuste andmist ja teraviljaturu häirete korral võetavaid meetmeid käsitleva nõukogu määruse (EÜ) nr 1234/2007 teatavad üksikasjalikud rakenduseeskirjad, kuna ka seda määrust oli korduvalt oluliselt muudetud. Kodifitseerimise käigus tegi komisjon kaks muudatust antud määrusesse - kustutati artikkel 13 ja lisati muutnud KN koodi.

Märtsis võeti vastu komisjoni määruse eelnõu, millega parandatakse komisjoni määrust (EÜ) nr 972/2006, millega sätestatakse basmati riisi impordi ning riisi päritolu kindlaksmääramise ajutise kontrollisüsteemi suhtes kohaldatavad erieeskirjad. Artikli 6 lõikesse 2 lisatakse säte, mille kohaselt nõukogu määruse (EÜ) nr 1234/2007 lisa 18 alla mittekuuluva, kuid KN koodi 1006 20 17 või 1006 20 98 alla kuuluva kooritud riisile rakendatakse kuni 5% ulatuses tolerantsi.

Muudeti komisjoni otsust, millega volitatakse Soome riiki 2009/2010 turustusaastast pärit 59 956 t teravilja ladustama väljaspool riigi territooriumit (Eestis). Vastavasisuline otsus võeti vastu juba 2009. aasta 26. novembril, millega komisjon volitas Soome sekkumisametit 2008/2009 turustusaastal ladustatud 59 956 t odra transportimiseks Eestisse, kuid 2008/2009 turustusaasta vilja transporti ei toimunud. Vastava otsuse kohaselt jäävad osapoolte kohustused samaks ehk vilja transpordi ja ladustamisega seotud toimingute ja kulude katmise kohustus lasub täielikult Soome sekkumisametil.

Teravilja turuolukorrast vt lisa 1.

**Põllumajandusturgude ühise korralduse komitee** raames käsitleti **puu- ja köögiviljasektori** turukorralduse küsimusi 4 istungil. Jaauanuaris toimunud komitee istungil tutvustati korralduskomitee liikmetele puu- ja köögivilja standardiseerimise ja järelevalve ekspertgrupi koostumise arutelu. Ekspertgrupi arutelu keskendus komisjoni määruse (EÜ) nr 1580/2007 muutmise eelnõu standardite ja järelevalve osale.

Komisjoni esindaja tutvustas tootjaorganisatsioonide 2008. aasta aruande hetkeseisu. Kõik liikmesriigid olid aruande esitanud ja komisjon tegeleb nende kontrollimisega. Kolmandat korda vaadati üle komisjoni määruse (EÜ) nr 1580/2007 muutmise eelnõu 152 artiklit. Komisjon soovib nimetatud eelnõu hääletusele esitada käesoleva aasta juulis. Lisaks anti komisjoni poolt lühiülevaade liikmesriikide poolt rakendatavate keskkonnameetmete kohta. Komisjon esitles eelnõud, millega lükatakse edasi tähtaeg, millal liikmesriigid peavad esitama koolipuuvilja kava rakendamise riikliku strateegia. Tavapäraselt tuleb strateegia komisjonile esitada hiljemalt 31. jaanuariks, kuid kuna mitmed liikmesriigid ei olnud sel aastal selleks valmis, siis eelnõu kohaselt tuli seda teha 28. veebruariks 2010. aastal. Veebruaris kiideti eelnõu heaks.

Veebruaris jätkus töö komisjoni määruse (EÜ) nr 1580/2007 muutmise eelnõuga. Uuesti vaadati üle kogu terviktekst ja liikmesriikidel oli võimalus esitada parandusettepanekuid.

Märtsis toimunud komisjoni istungil esitas komisjon hääletamiseks komisjoni määruse (EÜ) nr 341/2007, millega avatakse kolmandatest riikidest imporditava küüslaugu ja teatavate muude põllumajandustoodete tariifikvoodid ja tagatakse nende haldamine ning kehtestatakse impordilitsentside ja päritolusertifikaatide süsteem, muutmise eelnõu. Muutmise eesmärgiks on laiendada tarnijate ringi ja vähendada pettuse võimalust. Liikmesriigid leidsid, et eelnõu hääletamine ei ole veel võimalik, sest sooviti täiendavat aega sektoriga läbirääkimiseks, samuti leiti, et turustusaasta keskel reeglite muutmine võib põhjustada makseagentuuridele raskusi. Komisjon lükkas hääletuse edasi. Samuti jätkus töö komisjoni määruse (EÜ) nr 1580/2007 muutmise eelnõuga, mis seekord piirnes artiklitega 21-53.

Märtsis toimus ka teine komitee istung, mille päevakorras oli 4 hääletuspunkti. Esimene hääletuspunkt oli eelmisel kohtumisel arutelu all olnud komisjoni määruse (EÜ) nr 341/2007 muutmine. Mitmed liikmesriigid arvasid, et eelnõuga nõrgestatakse traditsiooniliste importijate positsioone. Hääletamisel komitee arvamust ei avaldanud ja vastuvõtmise otsus jäi komisjonile. Teise hääletuspunktina oli päevakavas komisjoni määrus (EÜ) nr 1831/96, millega avatakse ja sätestatakse GATTis kindlaks määratud ühenduse tariifikvootide haldamine teatavate puu- ja köögiviljade ning puu- ja köögiviljatoodete suhtes alates 1996. aastast, muutmise eelnõu. Nimetatud määruse vastuvõtmisel oli lisast 1 välja jäänud KN kood 2009 80 34, mis selle muudatusega lisatakse. Komitee kiitis muudatuse heaks. Kolmanda hääletuspunktina oli päevakorras komisjoni otsuse eelnõu, millega määratakse kindlaks lõplik EL poolne abi koolipuuviljatoetuse puhul ja seda liikmesriigiti. Komitee kiitis selle eelnõu heaks. Neljandaks hääletuspunktiks oli kurgi ja kirsside täiendavate tollimaksude käivitusläve muutmise eelnõu, mis kiideti samuti heaks. Kohtumisel jätkus töö komisjoni määruse (EÜ) nr 1580/2007 muutmise eelnõuga. Komisjon on üle aasta välja töötanud sätteid, mis puudutavad esmatöödeldud toodete turustatud toodangu väärtuse arvutamist tootjaorganisatsioonide toetuse puhul. Pikka aega on võtnud ka kriisiennetamise ja -juhtimise sätete täiendamine. Märtsi teisele komitee istungil esitas komisjon vastava eelnõu. Tootjaorganisatsioonide toetust arvutatakse vastavalt turustatud toodangu väärtusele. Kuna sõna "esmatöödeldud", mis on hetkel kehtivas komisjoni määruses, on liikmesriikide poolt tõlgendatud erinevalt ja tulenevalt sellest on ka turustatud toodangu väärtuse arvutamine liikmesriigiti erinev, siis selle eelnõuga püütakse vastavaid sätteid parandada, ehk parandada punkte, mis selgitavad, mida tuleb arvestada turustatud toodangu väärtuse arvestamisel. Eelnõus ei mainita enam sõna esmatöödeldud tooted vaid viidatakse kindlatele tegevustele, millega kaasnev lisaväärtus on lubatud kaasata turustatud toodangu väärtuse arvutamisse. Lisaks on täpsustatud, et töödeldud toodete väärtust ei ole lubatud

tootjaorganisatsiooni turustatud toodangu väärtusesse arvutada. Töödeldud toodete puhul on komisjon teinud ettepanku kaasata need turustatud toodete väärtusesse teatud kindla (*flat rate*) protsendina töödeldud toote väärtusest. Sellised ettepanekud peaks ühtlustama kogu EL turustatud toodangu väärtuse arvutamist. Teise osa eelnõust moodustab kriisijuhtimise ühe meetme, turult tagasi võetud toodete, sätteid. Nimelt on turult tagasi võetud tooteid võimalik jagada tasuta läbi heategevusorganisatsioonide. Muudatusega lubatakse turult tagasi võetud toodete osas küsida lõpptarbijalt sümboolset hinda. Lisaks määratakse kindlaks turult tagasivõetud toodete transpordi, sorteerimise ja pakendamise toetuse määr.

### **Põllumajandusturgude ühise korralduse komitee** raames käsitleti **piima ja piimatoodete** turukorralduse küsimusi 6 istungil.

Et või ja lõssipulbri hinnad I kvartalis püsisid küllaltki stabiilsetena ning madalaimad hinnatasemed moodustasid vastavalt 125% ja 113% sekkumishinnast, siis mingit huvi eelmisel aastal erakorralisena 2010. aasta veebruari lõpuni pikendatud ning 1. märtsist taas korralisena alanud sekkumiskokkuostu vastu ei tekkinud. Sekkumislaost pakkumismenetluse teel müügi alustamisse on komisjon mitmel komitee istungil väljendanud ettevaatlikku suhtumist, pidades seda võimalikuks turu ülekuumenemise märkide ilmnemisel.

Veebruaris võeti vastu määruse eelnõu, mis kehtestab või eraladustamise toetuse määrad käesolevaks aastaks: 1. märtsist algaval ja 15. augustil lõppeval ladustamisperioodil makstakse fikseeritud tasu ladustamislepingu sõlmimisel 18,31 euro/t (eelmisel aastal 15,62 euro/t) ning iga päeva kohta ladustamise tasu 0,34 euro/t (eelmisel aastal 0,44 euro/t). Märtsi jooksul ladustati seitsmes liikmesriigis kokku 8 413 t võid (eelmisel aastal oli selleks ajaks ladustatud 68,7 tuh t võid).

Piimatoodete nii ette fikseeritud eksporditoetuse kui pakkumismenetluse kaudu taotletava eksporditoetuse määrad püsisid 2010. aasta I kvartalis nullis. Kõik või ja lõssipulbri toetusepakkumised lükati turuolukorrast lähtudes komisjoni ettepanekul tagasi.

Peale jooksvate küsimuste käsitlemist kiideti jaanuaris heaks erakorralise piimanduse turutoetuse määruses (EÜ) nr 1233/2009 ettenähtud summade eurot mittekasutavate riikide jaoks vahetuskursi arvestamise kuupäev. Eurodes summad arvutatakse rahvusvaluutadesse ümber määruse (EÜ) nr 1233/2009 jõustumise kuupäeva, mis on 17. detsember 2009, seisuga.

Veebruaris harmoniseeriti piimasektoris rakendatavate täiendavate imporditollide puhul nõutava tagatise arvutamise põhimõtted sarnaseks suhkrosektoris rakendatuga, so tagatise summa võrdub imporditava toote representatiivse hinna baasil arvutatud täiendava imporditolli ja imporditava saadetise *cif* impordihinna baasil arvutatud täiendava imporditolli vahega.

Märtsis täiendati eksporditoetust saavate toodete nomenklatuuri *Kashkaval* juustuga (tootekood 0406 90 29 9100 lamba- ja/või kitsepiimast juustu ning 0406 90 29 9300 lehmapiimast juustu kohta).

Viiel korral arutati I kvartali komitee istungitel liikmesriikide poolt komisjonile turukorraldusmeetmete rakendamise kohta info edastamise määruse (EÜ) nr 562/2005 asendamist uuema versiooniga. Asendamise vajadus on osalt tingitud tehnilistest muudatustest: ÜPP lihtsustamise ja „tervisekontrolliga“ seoses asendatakse viited kehtivuse kaotanud määrustele uutega; kaotatakse uutesse impordi, eraladustamise ja sekkumiskokkuostu horisontaalsetesse määrustesse üle võetud sätteid. Tehakse ka mitmeid sisulisi lihtsustusi, nt vähendatakse kaubandust puudutavat teavituste hulka. Eelmise aasta piimanduskriisist ajendatuna püüdis komisjon muuta piima ja

piimatoodete hinnainfo edastamise sätteid, et see oleks kiirem ning efektiivsem. Praktiliselt kogu diskussioon keskenduski hinnainfo teemale. Suurema muudatusena nihutatakse hinnateavituse kohustuse tekkimise piire selliselt, et rohkem liikmesriike hakkaks teavitama suurema hulga toodete hindasid. Hinnainfo edastamise osas tehakse mitmeid täpsustusi, nt hinnateavitus peab põhinema referentsperioodil lõppenud tehingute hindadel (mitte lepingutes sisalduvatel hindadel). Palju vastukaja leidis komisjoni ettepanek tuua toorpiima kokkuostuhinna teavitustähtaeg järgmise kuu lõpust varasemale ajale, algses versioonis järgmise kuu 10., kuid enamuse liikmesriikide vastuseisu tõttu viidi tähtaeg järgmise kuu lõppu tagasi. Eelnõu hääletamine lükkus aprilli.

Piima ja piimatoodete turuolukorrast vt lisa 2.

**Põllumajandusturgude ühise korralduse komitee** raames käsitleti **sealiha** turukorralduse küsimusi I kvartalis 3 istungil.

Jaanuaris toimunud komitee istungil kinnitati sealihatoodete eksporditoetused samal tasemel, mis 2009. aasta IV kvartalis. Mitmed liikmesriigid esinesid arvamusedustega, et olukord sektoris on raske ning see on nii kestnud juba pikemat aega. Kuna eksport on märkimisväärselt vähenenud (7,2%), siis oodatakse olukorra parandamiseks komisjoni sekkumist. Komisjoni vastas, et olukorda jälgitakse. Samas tõdeti, et 2007. aasta lõpus kasutuselevõetud erakorralised meetmed nagu eraladustamine ning eksporditoetused värsketele ja külmutatud lihale leevendasid 2008. aastal seakasvatusektori olukorda. Komisjon nõustus, et sektor on hetkel väga haavatav ning pole kriisist veel väljunud, kuid sekkumine pole siiski põhjendatud.

Sealiha turuolukorrast vt lisa 3.

**Põllumajandusturgude ühise korralduse komitee** raames käsitleti **veise- ja vasikaliha** turukorralduse küsimusi I kvartalis 3 istungil.

Komisjoni ettepanekul eksporditoetuse määrasid, tulenevalt stabiilsest olukorrast turul, ei muudetud. Traditsiooniliselt suhtuvad ekspordi toetamise erapooletult või vastu häältega Taani, Rootsi ja Ühendkuningriik – nende arvates puudub vajadus veiseliha eksportimist motiveerida.

Märtsis toimunud komitee istungil tutvustas komisjon töödokumenti (ei peegelda komisjoni ametlikke seisukohti) parlamendi ja nõukogu määruse (EÜ) nr 1760/2000 (veiste identifitseerimise ja registreerimise süsteemi loomise, veiseliha ja veiselihatoodete märgistamise ning nõukogu määruse (EÜ) nr 820/97 kehtetuks tunnistamise kohta) alusel. Oodatakse liikmesriikide diskussiooni veiseliha vabatahtliku märgistamise lihtsustamise teemal. Määruses kirjeldatud märgistamise reeglid kehtestati pärast hullu lehma tõve (BSE) kriisi, tagamaks tarbijatele kindlus veiseliha ja sellest valmistatud toodete osas. Veiseliha vabatahtliku märgistamise süsteem pole kunagi olnud EL tasemel ühtne - mitmed liikmesriigid leiavad, et heakskiitmise protseduur on koormav. Arutelud teema üle jätkuvad järgmistel komitee istungitel.

Komisjon küsis aasta alguses EL keskmiste tootjahindade leidmiseks kasutatavate hindade kokkukaalumiskoeffitsientide värskendamiseks Eestis 2009. aastal tapetud täiskasvanud veiste (rümbamassiga üle 150 kg) rümpade kvaliteediklassilist jaotumist. Saatsime küsitluslehed kolmele tapamajale (Rakvere Lihakombinaat AS Atria Eesti AS Valga tootmisüksus, Saaremaa Lihatööstus OÜ). Jaanuaris edastasime saadud tulemused komisjonile, mille põhjal komisjon arvutas uued koeffitsiendid, mida hakatakse kasutama alates 18. nädalast (3. maist).

Veise- ja vasikaliha turuolukorrast vt lisa 4.

**Ühise turukorralduse komitee** raames käsitleti **munade ja linnuliha** turukorralduse küsimusi 3 korral.

Jaanuaris toimunud komitee istungil hääletati linnuliha eksporditoetuste määrad septembris vastuvõetud eksporditoetuse tasemel. Näiteks CN koodiga 0207 kodulindude külmutatud rümpade eksporditoetus jäi 10 euro/100kg.

Linnumunade eksporditoetuste määrasid tõsteti. Nt värsked, konserveeritud või kuumtöödeldud koorega linnumunade ekspordi toetusmäära tõsteti 10% ning uueks määraks sai 20 euro/100kg.

Jaanuaris toimunud komitee istungil muudeti asutamislepingu I lisas loetlemata kaupadena eksporditavate munade ja munarebude suhtes kohaldatavaid toetusmäärasid. Näiteks ovoalbumiini ekspordi toetusmäära tõsteti 10% ning uueks määraks sai 20 euro/100kg.

Jaanuaris ja märtsis korrigeeriti kodulinnuliha-, munasektorite ning ovoalbumiini tüüpilisi hindu. Nt külmutatud kanakoibade uueks hinnaks sai 103 euro/100kg.

Märtsis võeti vastu komisjoni määrus (EÜ) nr 248/2010, millega sätestatakse täiendavate imporditollimaksude süsteemi rakenduseeskirjad ja määratakse kindlaks kodulinnuliha- ja munasektori ning ovoalbumiini kohta täiendavad imporditollimaksud.

**FADN (põllumajandusliku raamatupidamise andmebaas) komitee** istung toimus märtsis.

Komisjon tutvustas 2008. aasta raamatupidamisandmete kogumise käiku. 2008. aasta andmed olid enne detsembrist saatnud Ungari, Leedu ja **Eesti**, Läti ja Hispaania ning komisjon tänas selle eest.

Komisjon tutvustas 2009. aasta andmete kogumisel tulevaid muudatusi, mis on kajastatud RICC 1256 versioonis 6.

Viimaks kogutav informatsioon vastavusse ÜPP rakendamise ja tulemuste hindamise vajadustega, on vaja täiendada FADN andmete kogumist. Selleks tegi komisjon eelmise aasta lõpus ettepaneku luua kolm töögrupp, mis hakkasid paralleelselt tööle ettepanekute tegemiseks ja analüüsimiseks. Kaks töögrupp moodustati andmiku tabelitesse konkreetsete ettepanekute tegemiseks („sisendid“ ja „väljundid“) ja kolmas töögrupp nende ettepanekute infotehnoloogiliste lahenduste analüüsimiseks. Töögruppide suuruseks on 5-8 liiget liikmesriikidest ning lisaks 2 komisjonist, kusjuures vähemalt 2 liiget on liikmesriigist, mis olid EL-s enne 2004. aastat ja 2 liiget nn uutest liikmesriikidest. Eestist osales Marju Aamisepp Maamajanduse Infokeskusest.

Komisjon tutvustas töögruppides arutatut.

## 6. Kokkuvõte

2009/2010. aasta talv oli lumerohke ja külm. Sulale maale sadanud lumi tekitas talve jooksul taliviljade haudumist ja lumiseene teket ning kevadel jäid taimed paljudes kohtades sulavee alla ning hävisid.

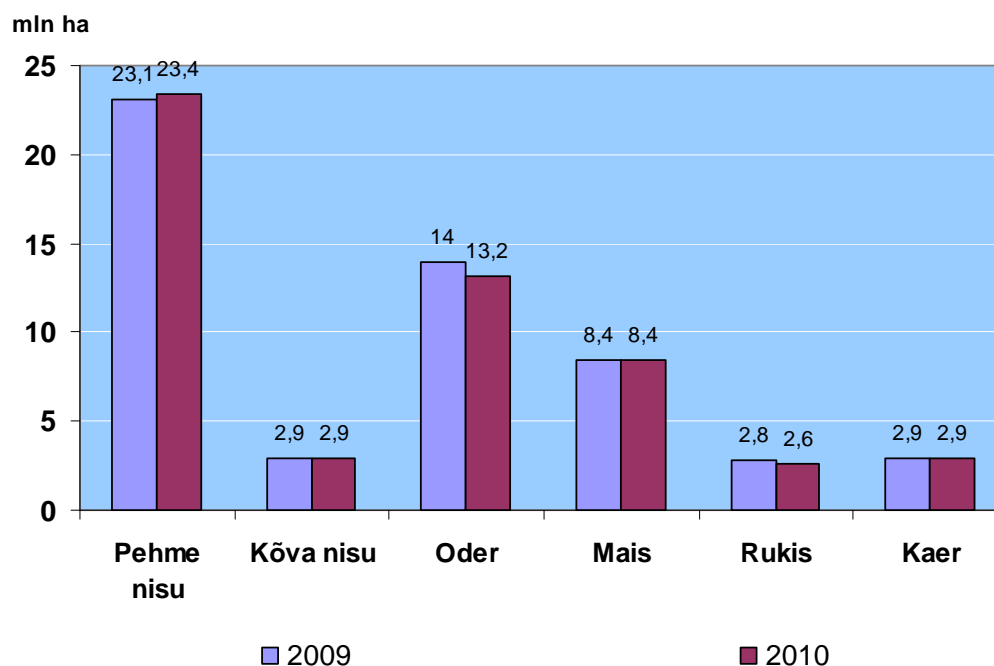
2010. aasta I kvartalis vähenes piimatoodang 0,5%, kuna lehmade arv vähenes 4%, kuid produktiivsus suurenes 12% võrreldes eelmise aasta sama perioodiga. Piima kokkuost vähenes 8%, kuid säilis piima kõrge kvaliteet ning piima kokkuostuhind tõusis võrreldes 2009. aasta I kvartaliga 13%. Loomade ja lindude müük tapaks vähenes 6%, aga munatoodang suurenes 15%.

Veiseliha kokkuostuhind oli 1% kõrgem, kuid sealiha kokkuostuhind 7,5% madalam kui eelmisel aastal samal perioodil.

Põllumajandussaaduste tootjahind tõusis I kvartalis võrreldes eelmise aasta sama perioodiga 1,7% ja põllumajandussaaduste tootmise vahendite ostuhind kahanes 3,9%, kuid tootmisvahendite hinnad jäid siiski tunduvalt kallimaks kui põllumajandussaadustesaaduste realiseerimishinnad.

## Lisa 1. Teravilja turuolukord EL-s

2009/2010 turustusaasta teravilja kasvupind EL-s oli viimaste andmete kohaselt kokku 58,9 mln ha. 2010/2011 turustusaastaks prognoositakse kasvupinna suuruseks 58,2 mln ha. Kultuuriti - pehme nisu kasvupind suureneb 0,7%, kuid odra kasvupind väheneb 5,8%, rukki kasvupind 9,3% ning kaera kasvupind väheneb 2,1%.

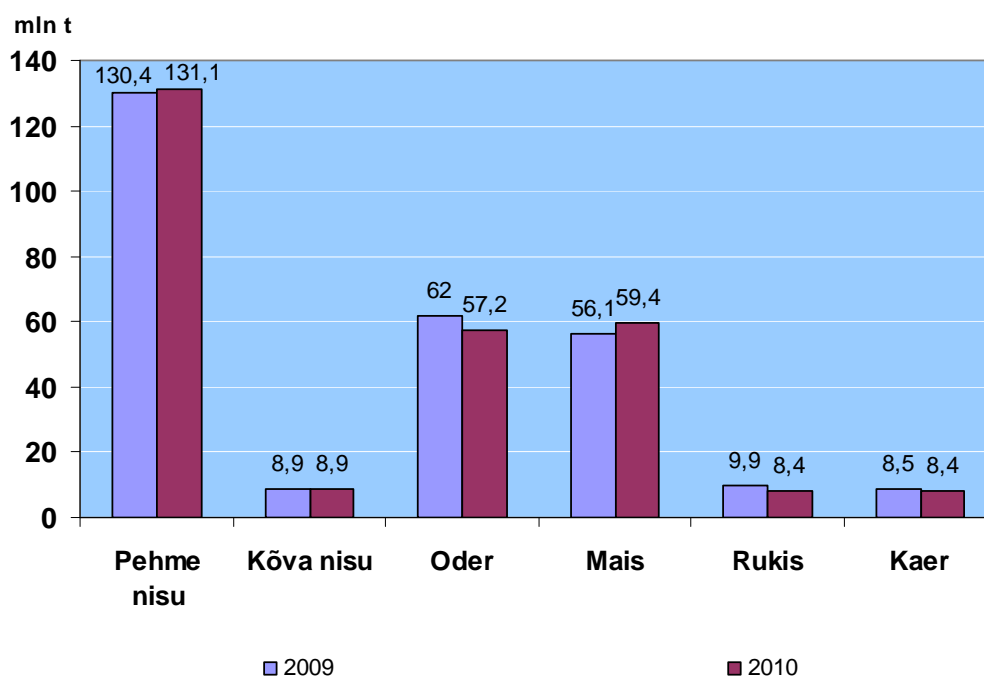


**Joonis 1. Teravilja kasvupind EL-s 2009. ja prognoositav kasvupind 2010. aastal.**  
Allikas: IGC

Kogusaak 2009/2010 turustusaastal oli EL-s 293,9 mln t ning 2010/2011 turustusaastaks prognoositakse kogusaaki 291,8 mln t. Kultuuride arvestuses suureneb pehme nisu saak 1,4% ja maisi saak 5,8%, odra saak aga väheneb 7,8%, rukki saak 14,8% ning kaera saak 1,8%. Komisjon on prognoosinud liikmesriigiti 2010. aastal koristatava saagi suurenemist järgmiselt: Ühendkuningriikides 7,1%, Hispaanias 7,9%, Itaalias 7,1%, Ungaris 8,6%, Rumeenias 13,1%, Iirimaal 25,8% ja Eestis 6,0% (komisjoni prognoosi järgi suureneb Eestis nisu kogusaak 19,9%, rukki saak 17,5%, tritikale saak 0,3%, kuid odra saak väheneb 4,8% ning kaera saak 3,8%). Komisjon on prognoosinud saagi langust: Prantsusmaal 3,4%, Saksamaal ja Poolas 5,3%, Hollandis 7,6%, Soomes 8,0, Bulgaarias 10,1%, Taanis 11,4% ja Tsehhis 5,6%.

Taliviljad maailmas on üldiselt heas seisukorras, eriti Põhja-Euroopas ja Põhja-Ameerikas. Venemaal võib talivilja saak langeda 9%, kus kasvupind on küll sama, mis eelmisel aastal - 16,35 mln ha, kuid talivilja saagiks prognoositakse kokku 40-42 mln t (eelmise aasta saak oli 44 mln t). Talinisu saagiks prognoositakse 35,5 mln t (eelmisel aastal 37,7 mln t), kuna taimede arengus on täheldatud võrreldes varasemate aastatega 7-10 päevast viivitust. Ukrainas on taliviljade talvekahjustused 10-15% ulatuses, kuid heas seisukorras on taliviljast 41,2% ning 2010. aasta talivilja saagiks prognoositakse 43,3 mln t, millest 18 mln t nisu (eelmisel aastal 21 mln t), 11,4 mln mais, 11,3 mln t oder.

Saagikahjustuse oht EL-s püsis märtsi lõpus Kesk-Hispaanias, Saksamaal, Poolas ja Leedus.



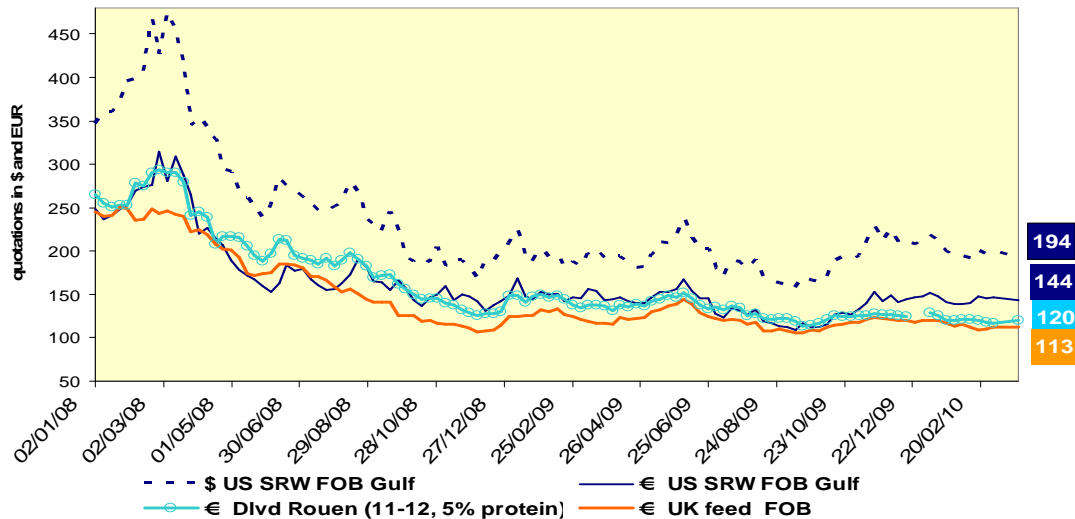
**Joonis 2. Teravilja saak EL-s 2009. aastal ja saagiprognõos 2010. aastaks**

Allikas: IGC

USDA märtsis avaldatud raporti kohaselt on 2009/2010 turustusaasta maailma nisu toodang 677,4 mln t, tarbitakse 645,6 mln t ning aasta lõpu varud on 196,8 mln t. IGC veebruari lõpus avaldatud raporti järgi on maailma nisu toodang 675 mln t, tarbitakse 643 mln t ning varusid koguneb 197 mln t.

Nisu hind EL-s oli 2010. aasta märtsis oli sarnane 2009. aasta oktoobri tasemele. Ühendkuningriikides maksti söödanisu fob (*free on board*) tonni eest 113 eurot ning Prantsusmaal Rouen (11-12,5% proteiini) 120 eurot.

Nisu eksport oli märtsi seisuga suur, üle viie aasta keskmise, kuid väiksem kui 2008/2009 turustusaastal, import oli aga viie aasta keskmisest oluliselt madalam. Põhiline eksport on toimunud Alžeeriasse, Egiptusesse, Lõuna-Aafrika riikidesse ning Lähis-Ida riikidesse. EL suurimad nisu eksportijad on Prantsusmaa, Saksamaa, Läti ja Poola.

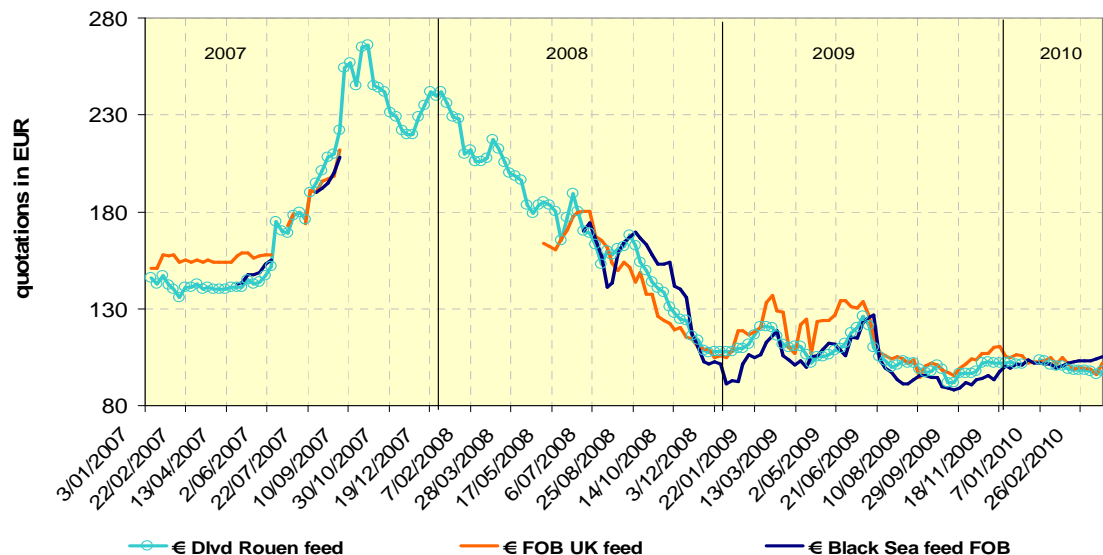


**Joonis 3. Nisu hind ELis võrreldes USAga jaanuar 2008 – märts 2010.**

Allikas: Euroopa Komisjon

Odra hind EL-s on alates 2009. aasta keskpaigast kõikunud 100 euro piirimail. Märtsi lõpus oli Rouen söödaodra hind EL-s 102 euro/t ning Ühendkuningriikide söödaodra hind 100 euro/t.

Märtsi lõpus hakkas odra eksport taastuma, kuid võrreldes eelmise turustusaastaga on eksport enam kui 3 korda väiksem ja viie aasta keskmisega võrreldes üle 5 korda väiksem. Turustusaasta algusest on otra eksporditud peamiselt Hiinasse, Jaapanisse, Lõuna-Ameerikasse ja Saudi Araabiasse.



**Joonis 4. Odra hind ELis võrreldes Musta Mere *FOB*-ga jaanuar 2007 – märts 2010.**

Allikas: Euroopa Komisjon

Märtsi lõpu seisuga oli 2009/2010 turustusaastal ELi kokku imporditud 6,4 mln t (eelmisel aastal 8,7 mln t) teravilja, sellest 2,6 mln t moodustab nisu (eelmisel aastal 4,7 mln t), 1,7 mln t kõvanisu (eelmisel aastal 0,7 mln t), 2,0 mln t mais (eelmisel aastal 2,8 mln t) ning 0,09 mln t oder (eelmisel aastal 0,2 mln t).

Sama ajaperioodi jooksul eksporditi kokku 16,4 mln t (eelmisel aastal 22,8 mln t) teravilja, sellest 14,2 mln t pehmet nisu koos nisujahuga (eelmisel aastal 17,2 mln t), 0,7 mln t oder (eelmisel aastal 3,1 mln t), 0,5 mln t kõvanisu (eelmisel aastal 1,1 mln t) ja 0,9 mln t maisi (eelmisel aastal 1,4 mln t).

Sekkumiskokkuostu oli märtsi lõpuks EL-s pakutud kokku 4,4 mln t vilja, millest pakkumismenetluses on 1,66 mln t. Eestis on 25. märtsi seisuga pakutud 71 tuht, millest pakkumismenetluses oli 18 tuht.

**Õlikultuuride** kasvupinna osas prognoositakse 2010/2011 turustusaastaks 3% suurenemist, samas aga toodangu 1,6% langust. 2009/2010 oli õlikultuuride kasvupind EL-s kokku 10,7 mln ha ning 2010/2011 turustusaastaks prognoositakse 11,1 mln ha. Saak oli esialgsete andmete järgi kokku 28,9 mln t. 2010/2011 turustusaastaks prognoositakse EL-s õlikultuuride saaki kokku 28,5 mln t. EL on Hiina järel teine soja importija maailmas (28,1% kogu maailma impordist), peamiselt Argentiinast ja Brasiiliast.

Sojaoa eest maksti maailmaturul märtsis 255 euro/t, rapsiseemne eest 296 euro/t. EL-s oli samal ajal rapsiseemne hind 290 euro/t, sama hinnatase oli ka eelmisel aastal samal ajal. Sojaoa hind EL-s oli 295 euro/t ning päevalilleseemne hind 325 euro/t.

**Riisi** maailmaturul on viimastel kuudel olnud rahulik aeg. Vietnamis on eksporditava riisi hind väga madal (400 USD/t). Filipiinidel rakendati kuni valitsuse valimiseni (toimuvad mais) riisi impordi keeld, et vältida korruptsioonikahtlusi, seoses riisikaubandusest tuleva „musta raha“ voogudega.

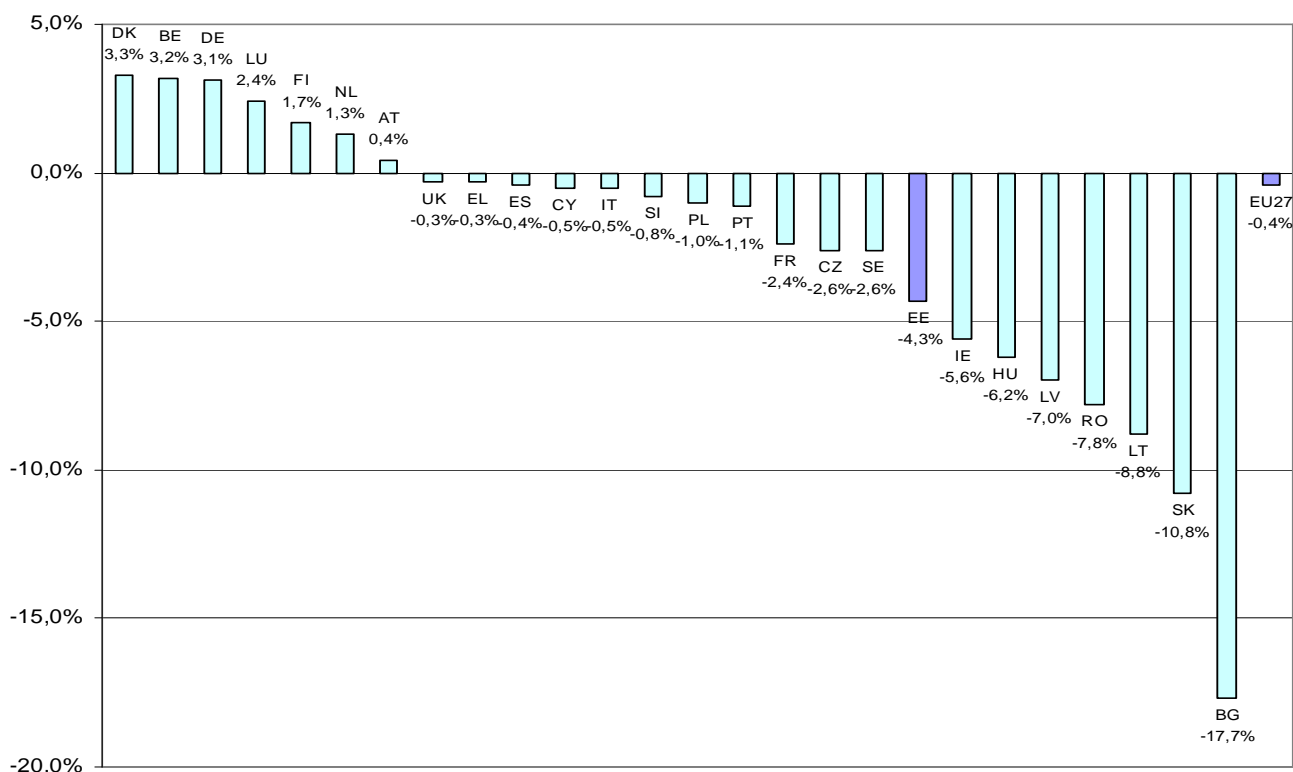
Hinnad maailmaturul on langenud: USA Japonica maksab 625 USD/t, Indica varieerub 385-520 USD/t. Hinnad EL-s on kõikuvad - Itaaliast pärit koorimata Japonica maksab 290 euro/t, Hispaaniast pärit 262 euro/t. Indica hinnad on stabiilsed, jäädes vahemikku 240-295 euro/t. Kooritud kujul maksab EL-s Japonica 555-655 euro/t, Indica 510-720 euro/t.

EL import on 2009/2010 turustusaastal võrreldes 2008/2009 turustusaastaga suurenenud kokku 13,1% (Japonica 36% ja Indica 11,3%). Eksport on samal perioodil vähenenud 26,9% (Japonica 40% ja Indica -22,8%).

**Maisi** hinnad maailmas olid I kvartali lõpus vahemikus 160-170 USD/t. EL-s on maisi tonni hind Budapestis ca 130 eurot ja Bordeauxis ca 140 eurot. Maisi on sel turustusaastal imporditud suhteliselt vähe - kaks korda viie aasta keskmisest näitajast vähem. Põhilised importijad olid Hispaania, Portugal, Itaalia ja Ühendkuningriigid. Enamus imporditud maisi pärineb Serbiast ja Ukrainast.

## Lisa 2. Piima ja piimatoodete turuolukord EL-s

1. aprillist 2009 alanud kvoodiaastal on EL-s kümne kuuga tööstustele tarnitud 0,4% vähem piima kui eelmisel aastal samal ajal (joonis 1). Piimatarned on EL-s viimastel kuudel vähenenud - kvoodiaasta viie esimese kuuga tarniti veel 1% üle eelmise aasta taset. Enim on langenud tootmine Bulgaarias (-17,7%), Slovakkias (-10,8%) ja Leedus (-8,8%). Eelmise kvoodiaastaga võrreldes on tootmine suurenenud vaid 7 liikmesriigis, enim tõusis tootmine Taanis (3,3%), Belgias (3,2%) ja Saksamaal (3,1%). Eestis vähenes piima tarnimine kvoodiaasta kümne kuu jooksul 4,3%, kvoodiaasta viie esimese kuu langus oli 4,1%.



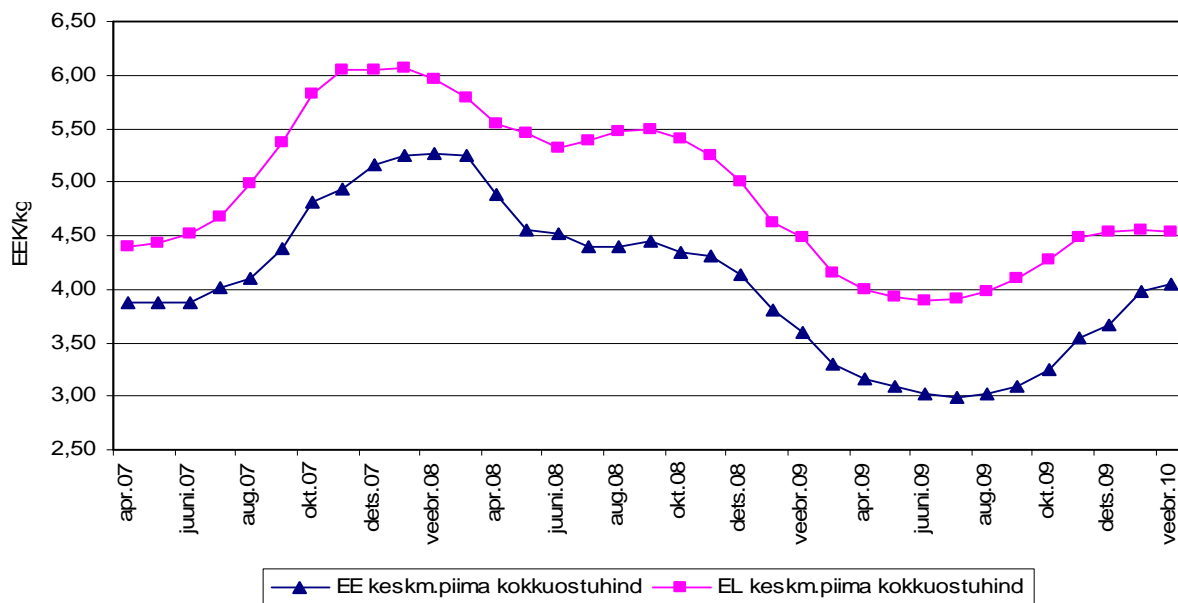
**Joonis 1. Piima tarnimine tööstustele EL-s aprill 2009 – jaanuar 2010 võrrelduna eelmine aasta sama ajaga**

Allikas: Euroopa Komisjon

2010. aasta I kvartalis püsisid piimatoodete hinnad EL-s suhteliselt stabiilsed. Või ja lõssipulbri keskmised hinnatasemed ületasid selgelt sekkumishinna tasemeid ning piimapulbri hind virtuaalse sekkumishinna taset. Märtsi lõpus ületasid piimapulbri, või ja lõssipulbri hinnad eelmise aasta sama aja hindasid vastavalt 35%, 31% ja 26%. Juustude osas on eelmise aasta piimanduskriisi järgne hinnatõus jäänud märksa tagasihoidlikumaks, märtsi lõpus ületas näiteks *Cheddar* juustu hind eelmise aasta sama aja hinda 2% ja *Edam* juustu hind 9%. Enim on aastaga tõusnud vadakupulbri hind - märtsi lõpus 2010 maksti selle eest 82% rohkem kui eelmise aasta märtsis.

Piimaturu üldise positiivse arengu taustal hakkasid ka piima kokkuostuhinnad 2009. aasta sügisest tõusma. EL keskmine hind stabiliseerus jaanuaris-veebruaries tasemel 4,5 kr/kg, Eesti keskmine hind ületas aga veebruaris 4 kr/kg taseme (joonis 2). EL ja Eesti keskmiste hindade vahe on viimastel kuudel tublisti vähenenud, jõudes 2009.

aasta suve 1 kroonilt 2010. aasta veebruaril 0,50 kroonile. Eesti kokkuostuhinna suhteliselt jõulisemat arengut on toetanud ühelt poolt piimatootmise vähenemine ja osa toorpiima eksport ning teiselt poolt piimatoodete paranenud turustamisvõimalused.



**Joonis 2. Eesti ja EL keskmised piima kokkuostuhinnad aprill 2007- veebruar 2010**

Allikas: Euroopa Komisjon, EKI

### Lisa 3. Sealiha turuolukord EL-s

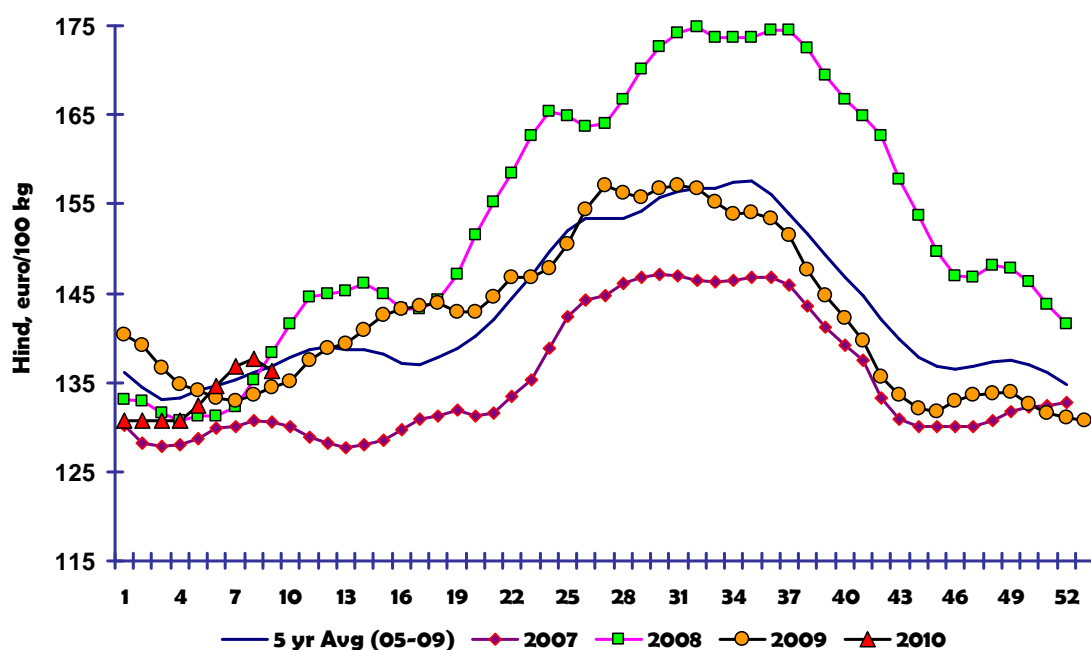
2010. aasta I kvartali EL keskmine searümba hind oli kõrgeim veebruaris - 21,17 kr/kg. Märtsis langes hind 0,5%.

**Tabel 1. Searümba kokkuostuhinnad kr/kg**

|                 | 2005  | 2006  | 2007  | 2008  | 2009  | 03/2010 | 03.10/<br>03.09, % |
|-----------------|-------|-------|-------|-------|-------|---------|--------------------|
| <b>EL keskm</b> | 21,75 | 22,72 | 21,14 | 23,97 | 22,25 | 21,07   | -2,3               |
| <b>Eesti</b>    | 21,58 | 21,87 | 22,12 | 24,42 | 23,44 | 22,07   | -3,9               |
| <b>Läti</b>     | 22,68 | 22,45 | 22,01 | 26,56 | 24,30 | 20,57   | - 10,0             |
| <b>Leedu</b>    | 22,85 | 24,07 | 23,30 | 26,73 | 24,53 | 22,03   | - 9,4              |
| <b>Soome</b>    | 21,57 | 20,82 | 21,63 | 23,50 | 22,65 | 21,63   | -6,2               |
| <b>Taani</b>    | 19,10 | 20,06 | 18,41 | 20,42 | 19,23 | 18,30   | +2,7               |

Allikas: Euroopa Komisjon

Kõrgeimat searümba hinda maksti märtsis Maltal (28,48 kr/kg), järgnesid Bulgaaria (26,27 kr/kg), Kreeka (24,77 kr/kg) ja UK (23,95 kr/kg). Samal ajal maksti EL keskmisest madalamat hinda tootjatele Belgias (19,14 kr/kg), Taanis (18,30 kr/kg), Hollandis (18,82 kr/kg) ning Sloveenias (20,15 kr/kg).



**Joonis 1. EL searümpade keskmised kokkuostuhinnad aastatel 2007-2010 nädalate lõikes**

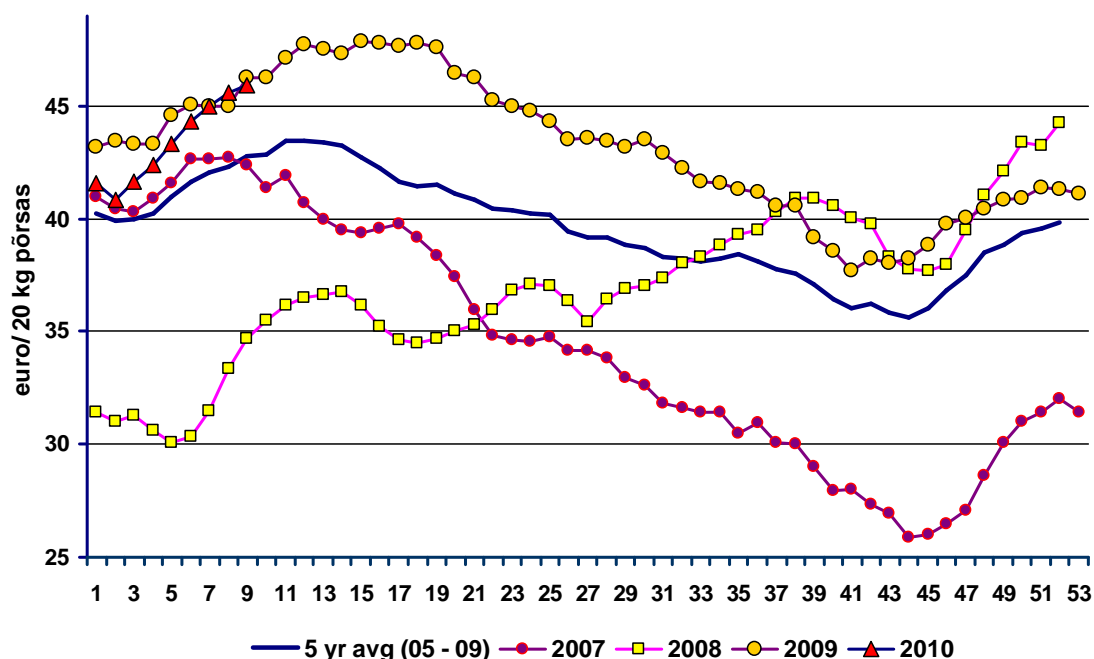
Allikas: Euroopa Komisjon

Sarnaselt eelmiste aastatega toimus ka käesoleva aasta I kvartali lõpus 20 kg pörsaste müügihindade tõus (joonis 2). EL keskmine pörsa hind oli märtsis 725 kr, mis oli ainult 1,7% madalam kui eelmisel aastal samal ajal. Märtsis müüsid 20 kg kaaluvaid pörsaid kallimalt Malta (1 252 kr), Itaalia (1 061 kr), Rumeenia (920 kr), Rootsi (889 kr), odavamalt aga Holland (587 kr), Taani (573 kr), Eesti (565 kr) ja Prantsusmaa (550 kr).

**Tabel 2. Põrsaste müügihind, kr/20 kg põrsas**

|                 | 2005   | 2006   | 2007   | 2008   | 2009   | 03/2009 | 03.10/<br>03.09, % |
|-----------------|--------|--------|--------|--------|--------|---------|--------------------|
| <b>EL keskm</b> | 654,65 | 681,25 | 541,22 | 578,45 | 675,62 | 725,03  | - 1,7              |
| <b>Eesti</b>    | 508,05 | 534,49 | 529,64 | 492,87 | 622,89 | 565,15  | - 5,6              |
| <b>Soome</b>    | 801,88 | 764,81 | 769,81 | 760,11 | 782,33 | 777,48  | - 5,2              |
| <b>Taani</b>    | 623,51 | 666,70 | 585,50 | 582,52 | 594,26 | 573,23  | +5,1               |

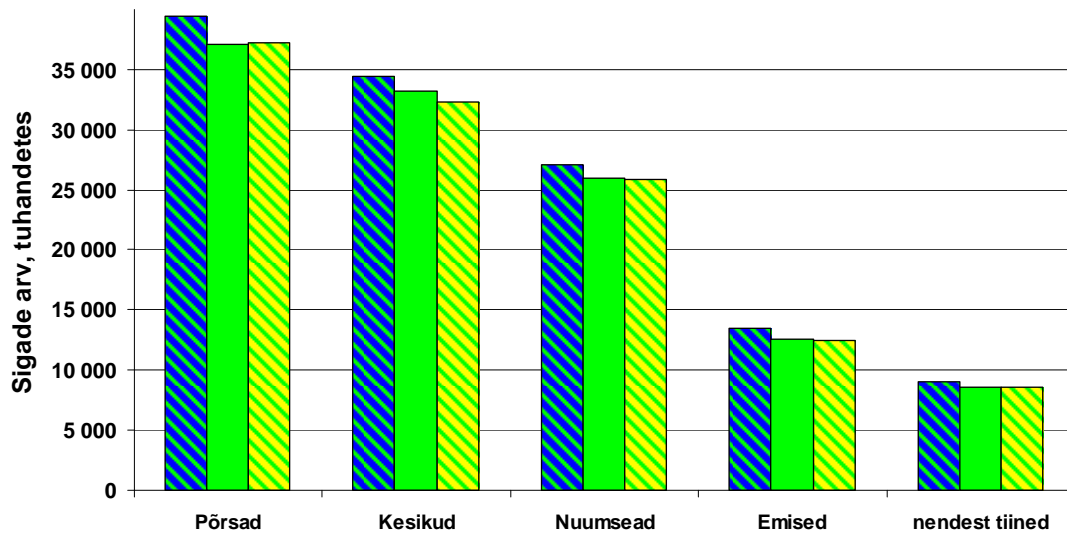
Allikas: Euroopa Komisjon



**Joonis 2. EL keskmised põrsaste turuhinnad aastatel 2007-2010 nädalate lõikes**

Allikas: Euroopa Komisjon

2009. aastal vähenes majanduskriisi tõttu EL sealiha keskmine kokkuostuhind võrreldes 2008. aastaga 7,2%. Sigade arv EL-s jäi vaatamata majanduslangusele praktiliselt samaks, vähenemine vaid 0,7%. Seejuures põrsaste arv suurenes 0,2% ja kesikute arv vähenes 2,7% (joonis 3). See näitab, et vaatamata hinnakõikumistele on koguseline sealiha nõudlus olnud aastate lõikes küllaltki stabiilne.



**Joonis 3. Seakarja struktuur 31. detsembri seisuga 2007., 2008. ja 2009. aastal (21 liikmesriigi andmetel)**

Allikas: Euroopa Komisjon

2009. aastal imporditi EL 51,7 tuh t sealihatooteid, mis on 14% vähem kui eelmisel aastal. Peamised importijad olid endiselt Šveits, Tšiili ja USA. USA-st on kogus võrreldes 2008. aastaga märkimisväärselt (70%) vähenenud, Šveitsist aga suurenenud (39%).

2009. aastal eksporditi EL-st sealihatooteid 2 384,5 tuh t, mis on 2008. aastaga võrreldes 7,2% vähem. Ka ekspordi sihtkohad on aastate lõikes samad, eelmise aasta jooksul viidi kõike rohkem tooteid Venemaale, Hong Kongi ja Jaapanisse.

#### Lisa 4. Veise- ja lambaliha turuolukord EL-s

2009. aastal oli Eurostat'i andmetel EL-is 88,3 mln veist, mis on 0,7% vähem, kui 2008. aastal. Loomade arvukus vähenes enim Maltal (-8,4%) ja Rumeenias (-6,7%). Loomagruppide lõikes vähenes arvukus kõige rohkem piimalehmade (-2,3%) osas. Veiseliha ja elusloomade eksport 2009. aastal oli 248,2 tuh t, mis jäi 2008. aasta tasemest 15% madalamaks. Käesoleval aastal oli EL kahe kuuga (jaanuar, veebruar) eksportinud 34,7 tuh t veiseliha.

**Tabel 1. Veiseliha ja elusloomade eksport, tonnides**

| Peamised sihtkohad              | 2006           | 2007           | 2008           | 2009           | 2010<br>jaanuar-<br>veebruar |
|---------------------------------|----------------|----------------|----------------|----------------|------------------------------|
| Venemaa                         | 145 342        | 87 277         | 102 368        | 50 660         | 5 911                        |
| Šveits                          | 10 162         | 14 457         | 25 965         | 19 061         | 2 743                        |
| Elevandiluurannik               | 4 938          | 6 949          | 8 969          | 13 380         | 1 675                        |
| Horvaatia                       | 9 723          | 16 460         | 19 919         | 24 905         | 2 422                        |
| Angola                          | 8 628          | 11 087         | 7 775          | 7 488          | 322                          |
| Nigeeria                        | 172            | 16 174         | 2 265          | 167            | 24                           |
| <b>Kokku ELi väline eksport</b> | <b>292 382</b> | <b>247 730</b> | <b>291 622</b> | <b>248 199</b> | <b>34 656</b>                |
| <b>muutus</b>                   | <b>-17%</b>    | <b>-15%</b>    | <b>+18%</b>    | <b>-15%</b>    | <b>-4,5%</b>                 |

Allikas: Euroopa Komisjon

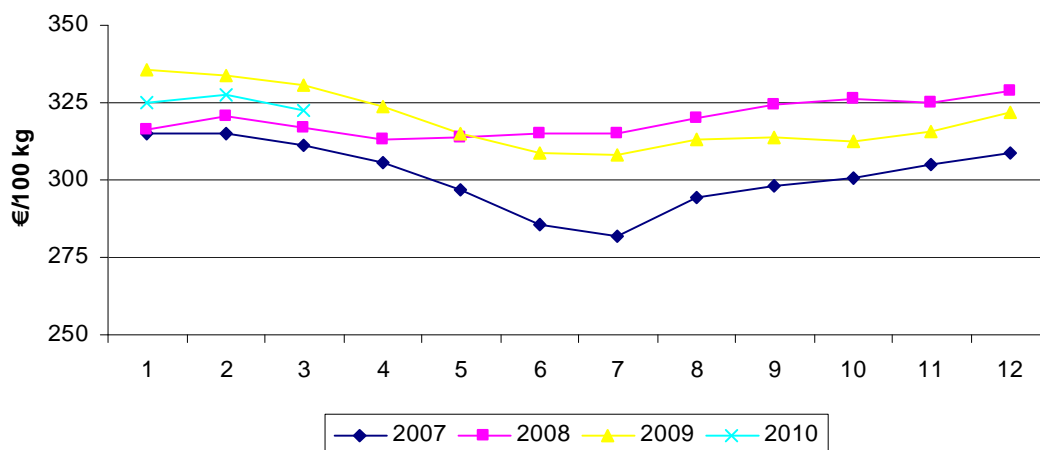
2009. aastal imporditi EL 431,2 tuh t veiseliha ja elusloomi, mis on 9% enam kui 2008. aastal.

**Tabel 2. Veiseliha ja elusloomade import, tonnides**

| Peamised päritoluriigid | 2006           | 2007           | 2008           | 2009           | 2010<br>jaanuar-<br>veebruar |
|-------------------------|----------------|----------------|----------------|----------------|------------------------------|
| Brasiilia               | 331 762        | 363 839        | 171 454        | 149 007        | 23 580                       |
| Argentiina              | 82 865         | 97 656         | 92 924         | 122 494        | 16 173                       |
| Uruguay                 | 45 350         | 39 544         | 66 402         | 79 144         | 12 016                       |
| Botswana                | 7 118          | 13 929         | 10 395         | 11 452         | 2 370                        |
| USA                     | 956            | 2 746          | 6 547          | 9 609          | 1 934                        |
| Namiibia                | 8 063          | 10 467         | 10 348         | 12 457         | 2 013                        |
| Austraalia              | 12 366         | 10 019         | 12 957         | 16 937         | 1 947                        |
| Uus-Meremaa             | 7 195          | 5 756          | 12 455         | 15 783         | 1 577                        |
| Šveits                  | 1 979          | 2 855          | 2 919          | 4 394          | 678                          |
| Serbia                  | 1 912          | 2 324          | 1 784          | 990            | 151                          |
| Tšiili                  | 2 036          | 2 844          | 2 550          | 3 158          | 37                           |
| <b>Kokku import</b>     | <b>513 160</b> | <b>556 024</b> | <b>395 063</b> | <b>431 182</b> | <b>63 435</b>                |
| <b>muutus</b>           | <b>-9%</b>     | <b>+8%</b>     | <b>-29%</b>    | <b>+9%</b>     | <b>+10,7%</b>                |

Allikas: Euroopa Komisjon

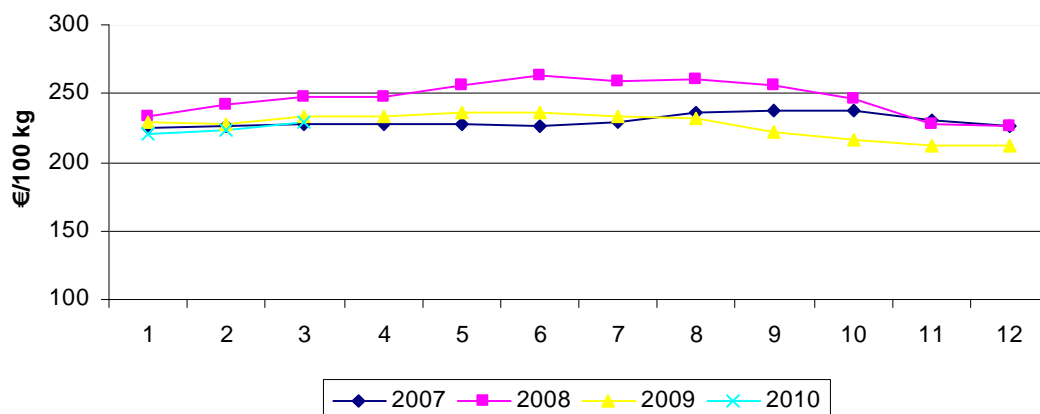
Noorpullide-R3 keskmiseks hinnaks käesoleva aasta I kvartalis kujunes 324,77 eurot 100 kg kohta, mis on 2,5% madalam kui 2009. aasta I kvartalis.



### Joonis 1. Noorpullide-R3 keskmised hinnad

Allikas: Euroopa Komisjon

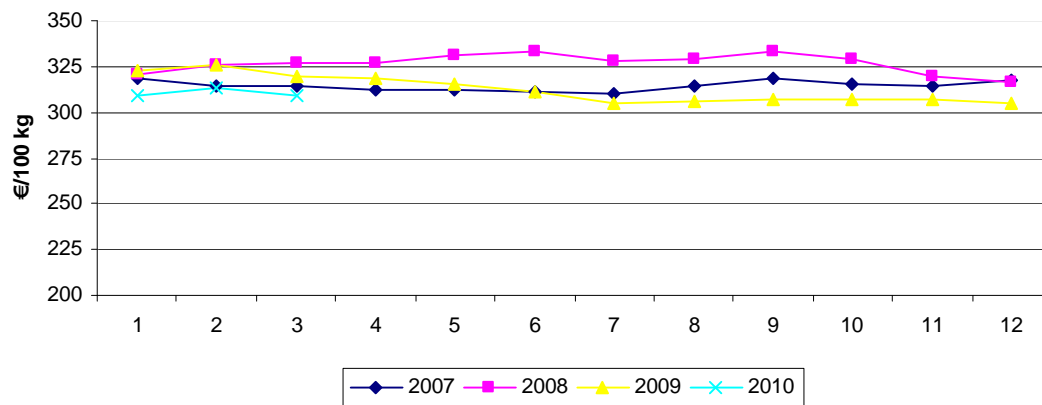
Lehmade-O3 2010. aasta kolme esimese kuu keskmine hind oli 224,72 euro/100 kg, mis jäi 2,4% madalamaks kui eelmise aastal I kvartali keskmine.



### Joonis 2. Lehmade-O3 keskmised hinnad

Allikas: Euroopa Komisjon

Mullikate-R3 keskmine hind 2010. aasta I kvartalis oli 310,31 euro/100 kg, mis jäi eelmise aasta sama perioodiga võrreldes 3,8% madalamaks.



**Joonis 3. Mullikate-R3 keskmised hinnad**

Allikas: Euroopa Komisjon

## Lisa 5. Munade ja linnuliha turuolukord EL-s

Komisjon tegi ülevaate eelmise aasta kohta - 2009. aasta EL linnuliha keskmine hind oli 170 euro/100kg, võrreldes 2008. aastaga oli linnuliha keskmine hind langenud 6,4%. Madalate söödahindade tõttu oli 2009. aastal kasumimarginaal linnuliha tootmisel olnud hea.

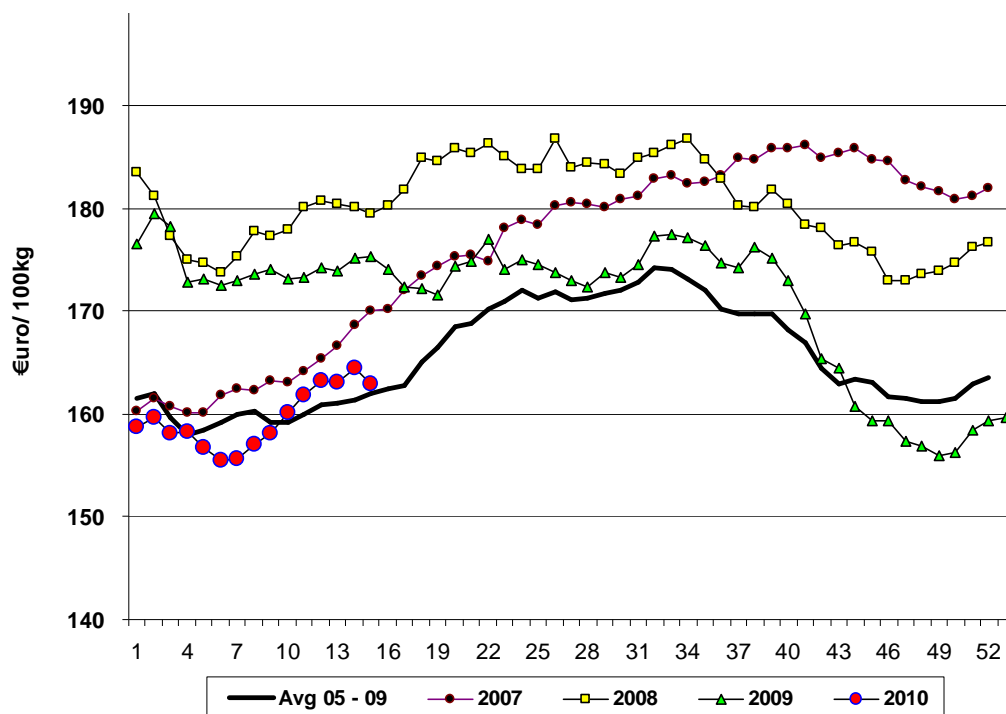
2010. aasta I kvartalis oli EL linnuliha keskmine hind viimase kolme aasta madalaimal tasemel, suurimaks hinna languse põhjuseks oli teravilja madal hind.

Käesoleva aasta märtsi EL linnuliha keskmiseks hinnaks oli 162 euro/100kg, mis on 7,3% madalam, kui 2009. aasta märtsis. Samal ajal oli Eestis keskmiseks linnuliha hinnaks 156 euro/100kg (2 441 kr/100kg), võrreldes eelmise aasta sama ajaga, oli hind langenud 11,6%.

**Tabel 1: Linnuliha keskmine hind (euro/100kg)**

|                    | 2004   | 2005   | 2006   | 2007   | 2008   | 2009   | Märts 2010 |
|--------------------|--------|--------|--------|--------|--------|--------|------------|
| <b>EL keskmine</b> | 147,83 | 149,25 | 151,30 | 175,79 | 180,93 | 169,67 | 161,68     |
| <b>Eesti</b>       | 121,39 | 147,58 | 145,37 | 182,61 | 192,23 | 169,43 | 156,04     |
| <b>Läti</b>        | 134,68 | 139,00 | 141,80 | 177,04 | 197,81 | 189,29 | 167,96     |
| <b>Leedu</b>       | 128,57 | 134,61 | 130,14 | 150,41 | 164,81 | 151,38 | 135,86     |
| <b>Soome</b>       | 198,09 | 197,04 | 192,19 | 195,10 | 227,10 | 245,72 | 243,90     |

Allikas: Euroopa Komisjon



**Joonis 1. EL-i linnuliha keskmine hind aastatel 2007-2010 nädalate lõikes**

Allikas: Euroopa Komisjon

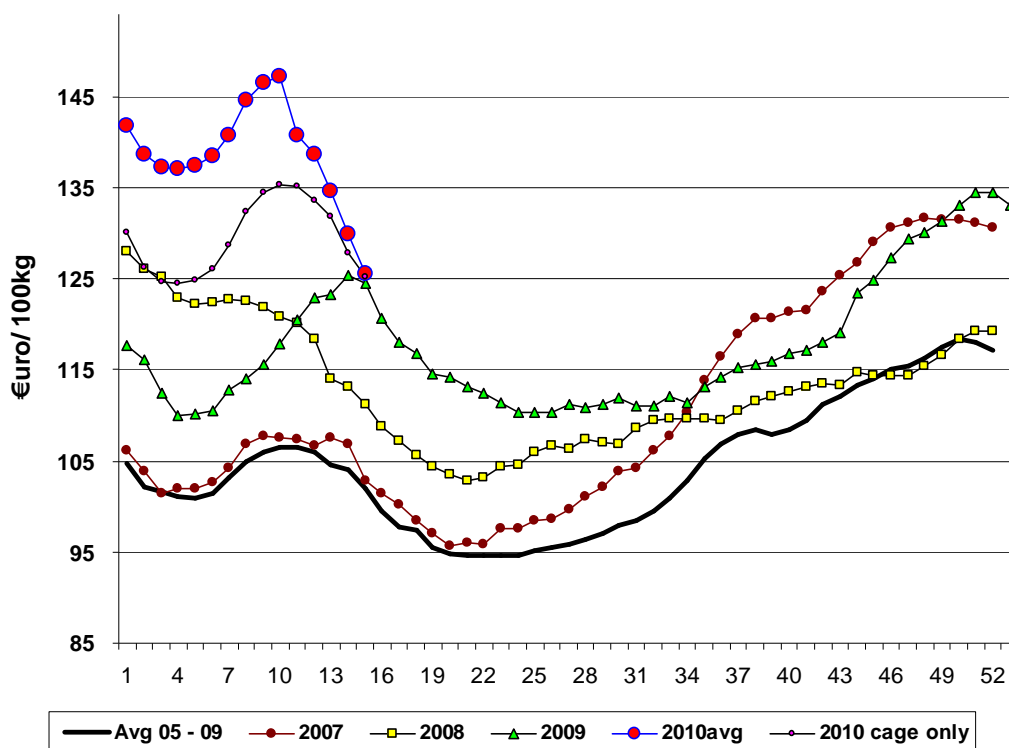
2009. aasta lõpus alanud hinnatõus jätkus 2010. aasta esimesel kuul, I kvartali viimastel nädalatel hakkas kanamunade keskmine hind langema.

Märtsi keskmine kanamuna hind EL-s oli 143 euro/100kg, mis oli 15,2% kõrgem kui eelmise aasta märtsis. Samal ajal oli Eestis keskmiseks kanamuna hinnaks 100 euro/100kg (1 564 kr/100kg), võrreldes eelmise aasta sama ajaga, oli hind langenud 10,4%.

**Tabel 2. Kanamunade keskmine hind (euro/100kg)**

|                    | 2004   | 2005  | 2006  | 2007   | 2008   | 2009   | Märts 2010 |
|--------------------|--------|-------|-------|--------|--------|--------|------------|
| <b>EL keskmine</b> | 86,33  | 86,08 | 95,73 | 110,42 | 113,21 | 119,85 | 142,89     |
| <b>Eesti</b>       | 75,74  | 78,18 | 87,21 | 93,87  | 118,73 | 103,12 | 99,96      |
| <b>Läti</b>        | 86,68  | 88,69 | 96,49 | 106,27 | 132,49 | 133,27 | 135,47     |
| <b>Leedu</b>       | 70,62  | 78,49 | 82,31 | 101,88 | 122,16 | 119,79 | 133,57     |
| <b>Soome</b>       | 123,82 | 86,75 | 78,35 | 112,90 | 121,58 | 114,24 | 173,10     |

Allikas: Euroopa Komisjon



**Joonis 2. EL-i kanamunade keskmine kokkuostuhind aastatel 2007-2010 nädalate lõikes**

Allikas: Euroopa Komisjon

Komisjon andis ülevaate 2009. aasta linnuliha ja munade impordist ja ekspordist. 2009. aastal imporditi EL linnuliha 863,1 tuh t, mis on 3% vähem kui 2008. aastal. Suurimateks importijateks olid Brasiilia (75%), Tai (16%) ja Tšiili (5%).

2009. aastal eksporditi EL-st kokku 1 013,8 tuh t linnuliha, mis on 3% rohkem kui 2008. aastal. Suurimad ekspordijateks olid Venemaa (22%), Saudi Araabia (10%) ja Ukraina (9%).

2009. aastal imporditi EL muna ja -tooteid 30,4 tuh t, mis on 33% rohkem kui 2008. aastal. Enim imporditi Argentiinast (28%), Indiast (26%) ning USAst (22%).

2009. aastal eksporditi muna ja -tooteid 149,2 tuh t, mis oli 20% vähem kui 2008. aastal. Enim eksporditi Jaapanisse (31%) ja Šveitsi (29%). 2010. aastal jaanuaris ja veebruaris imporditi EL linnuliha 127 tuh t, mis on 9% vähem kui eelmisel aastal samal perioodil. Suurimateks importijateks olid Brasiilia (70%), Tai (19%) ja Tšiili (7%). Põhilised sissetoodavateks kaubaartikliteks olid külmutatud, soolatud ning muul viisil eeltöödeldud linnulihatooted.

2010. aastal jaanuaris ja veebruaris eksporditi EL-st kokku 137,1 tuh t linnuliha, mis on 6% rohkem kui 2009. aastal samal perioodil. Suuremad linnuliha eksportijad olid Saudi Araabia (13%), Hong Kong (12%) ning Venemaa (9%).

2010. aasta jaanuaris ja veebruaris imporditi EL muna ja munatooteid 6,8 tuh t, mis on 70% enam kui eelmisel aastal samal perioodil. Enim toodi sisse USA-st (53%), Argentiinast (23%) ja Mehhikost (7%). 2010. aastal jaanuaris ja veebruaris eksporditi muna ja -tooteid 20,6 tuh t, mis on 13% vähem, kui eelmisel aastal samal perioodil. Enim eksporditi Šveitsi (37%), Jaapanisse (31%) ja Taisse (4%).