



Maaelu Arengu Euroopa
Põllumajandusfond:
Euroopa investeeringud
maapiirkondadesse



EESTI NÕUANDESÜSTEEM JA SELLE SOBIVUS

EESTI MAAELU ARENGU STRATEEGIA 2007 – 2013 EESMÄRKIDE TÄITMISEKS

UURINGU LÕPPRAPORTI

LISAD

**EV PÕLLUMAJANDUSMINISTEERIUMI TELLIMUSEL
KERA OÜ, APRILL 2008, TARTU**

Sisukord

LISA 1 Põllumajandustootjate küsitlus ja selle tulemused	Lk 3
LISA 2 Põllumajandusnõustajate küsitlus ja selle tulemused	Lk 35
LISA 3 Põllumajandusorganisatsioonide esindajatega tehtud intervjuude kokkuvõtted	Lk 61
LISA 4 Põllumajandusorganisatsioonide veebilehekülgede kvalitatiivse hindamise tulemused	Lk 71
LISA 5 Metaanalüüsi aluseks olnud dokumentide loend ja kasutatud kirjandus	Lk 75

LISA 1 Põllumajandustootjate küsitlus ja selle tulemused

L 1 -1. Küsitluse korralduse ja valimi kirjeldus

Põllumajandustootjate küsitlus viidi läbi veebipõhiselt, e-formulari keskkonnas perioodil 02.-09.märts 2008.

Küsitluse valimi aluseks võeti PRIA toetuste andmebaaside nimekirjad: ühtse pindalatoetuste saajad 2007, vesiviljelustoetuse saajad 2004 – 2007 ja nõuandetoetuse saajad 2004 – 2007. ÜPT andmebaasidest filtreeriti välja need tootjad, kes olid ühtlasi saanud ka nõuandetoetust. Valimite moodustamise eesmärk oli saada kaks erinevat gruppi:

1. tootjad, kes PRIA andmetel ei ole kasutanud nõuandetoetust, küll aga ÜPT või vesiviljeluse toetust;
2. nõuandetoetuse kasutajad, sõltumata muude toetuste kasutamisest.

Kummagi grupi jaoks koostati eraldi küsimustik, mille esimene osa oli kattuv. Nõuandetoetuse kasutajate küsitlusega püüti välja selgitada nende rahuolu ja hinnanguid nõuandeteenistusele. Nõuandetoetust mitte kasutanute küsitlusega püüti selgitada toetuse mitte kasutamise põhjusi ja nende kõrvaldamise võimalusi. Kattuva osaga püüti selgitada, kuidas tootjad ise tajuvad nõuande kasutamist või mittekasutamist.

Küsimustikud on esitatud käesoleva Lisa lõpus.

Kuna küsitluse läbiviimise aeg oli ülimalt piiratud, saadeti küsimustikud vaid neile tootjatele, kelle kohta olid andmebaasis olemas e-posti aadressid.

Nõuandetoetust mitte kasutanutele saadeti välja 351 e-kirja küsitluskeskkonna lingiga. 79 kirja ei jõudnud adreessadini, seega saadeti 272 küsitluskutset, millele vastas 80 inimest (29%).

Nõuandetoetust kasutanutele saadeti välja 248 e-kirja küsitluskeskkonna lingiga. 41 kirja ei jõudnud adreessadini, seega saadeti 207 küsitluskutset, millele vastas 66 inimest (31%).

Kahele küsitlusele laekus kokku 146 vastust. Neist 1 vastaja ei olnud märkinud maakonda, ja 2 haritava maa suurust. Kuna iga vastaja võis esitada rohkem kui ühe tootmisvaldkonna, on valdkondade arv suurem, kui vastanute arv.

Alljärgnevates tabelites on esitatud tootjate jaotused maakondade, haritava maa ja tootmisvaldkondade lõikes. Risttabelites esitatud arvud võivad erineda vastanute üldarvust, sest arvesse on võetud ainult kõik andmed esitanud vastajad.

Maakondade lõikes on vastuste arv üsna ühtlane. Kuna (tõenäoliselt küsitluse läbiviimisest e-maili ja interneti teel) vastanute hulgas on suuremad tootjad arvuliselt rohkem esindatud, on edasises analüüsis kõik vastused esitatud ks haritava maa tunnuse lõikes, et oleks näha erinevused erinevate suurusgruppide hinnangutes.

Haritava maa suurus * Maakond Crosstabulation

			Maakond														Total	
			Harju	Hiiu	Ida-Viru	Jõgeva	Järva	Lääne	Lääne-Viru	Põlva	Pärnu	Rapla	Saare	Tartu	Valga	Viljandi		Võru
Haritava maa suurus	0 - 40 ha	Count	5	1	1	1	3	1	1	3	0	3	3	1	0	3	4	30
		% within Haritava maa suurus	16,7%	3,3%	3,3%	3,3%	10,0%	3,3%	3,3%	10,0%	,0%	10,0%	10,0%	3,3%	,0%	10,0%	13,3%	100,0%
	41 - 100 ha	Count	1	0	1	2	0	1	1	1	2	2	0	3	0	2	3	19
		% within Haritava maa suurus	5,3%	,0%	5,3%	10,5%	,0%	5,3%	5,3%	5,3%	10,5%	10,5%	,0%	15,8%	,0%	10,5%	15,8%	100,0%
101 - 400 ha	Count	2	2	3	2	6	5	6	1	4	2	4	3	2	4	3	49	
	% within Haritava maa suurus	4,1%	4,1%	6,1%	4,1%	12,2%	10,2%	12,2%	2,0%	8,2%	4,1%	8,2%	6,1%	4,1%	8,2%	6,1%	100,0%	
üle 401 ha	Count	5	1	2	3	4	2	8	1	3	3	3	3	0	4	2	44	
	% within Haritava maa suurus	11,4%	2,3%	4,5%	6,8%	9,1%	4,5%	18,2%	2,3%	6,8%	6,8%	6,8%	6,8%	,0%	9,1%	4,5%	100,0%	
Total	Count	13	4	7	8	13	9	16	6	9	10	10	10	2	13	12	142	
	% within Haritava maa suurus	9,2%	2,8%	4,9%	5,6%	9,2%	6,3%	11,3%	4,2%	6,3%	7,0%	7,0%	7,0%	1,4%	9,2%	8,5%	100,0%	

Tabel L1-1/2 Tootmisvaldkond ja maakond

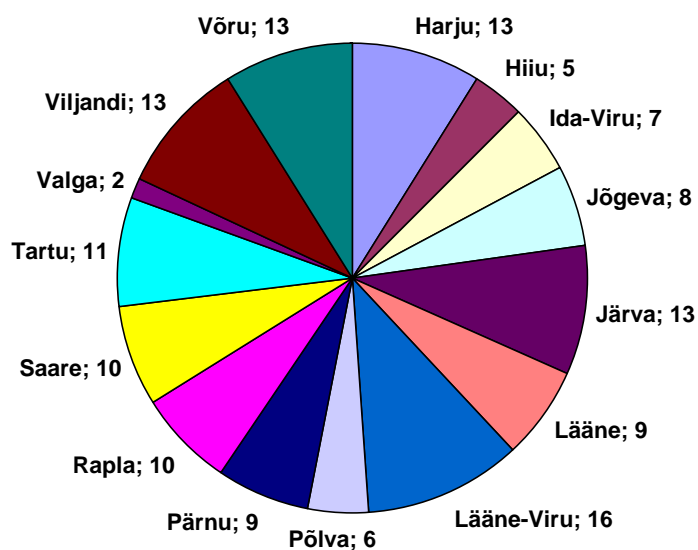
	Harju	Hiiu	Ida-V	Jõgeva	Järva	Lääne	Lääne-V	Põlva	Pärnu	Rapla	Saare	Tartu	Valga	Viljandi	Võru	Kokku
Taimekasvatus	7 (9,2%)	2 (2,6%)	6 (7,9%)	7 (9,2%)	6 (7,9%)	4 (5,3%)	10 (13,2%)	4 (5,3%)	7 (9,2%)	4 (5,3%)	4 (5,3%)	4 (5,3%)	1 (1,3%)	6 (7,9%)	4 (5,3%)	76
Loomakasvatus	3 (7,1%)	3 (7,1%)	2 (4,8%)	3 (7,1%)	4 (9,5%)	4 (9,5%)	2 (4,8%)	1 (2,4%)	3 (7,1%)	1 (2,4%)	1 (2,4%)	2 (4,8%)	1 (2,4%)	6 (14,3%)	6 (14,3%)	42
Piimatootmine	2 (5,7%)			2 (5,7%)	7 (20%)	1 (2,9%)	2 (5,7%)	1 (2,9%)	1 (2,9%)	2 (5,7%)	4 (11,4%)	2 (5,7%)	1 (2,9%)	6 (17,1%)	4 (11,4%)	35
Seakasvatus	1															1
Kalatiigid	1 (50%)										1 (50%)					2
Segatootmine	1 (6,7%)					2 (13,3%)	3 (20%)	1 (6,7%)	2 (13,3%)	1 (6,7%)	1 (6,7%)	3 (20%)		1 (6,7%)		15
Aiandus	1 (20%)			2 (40%)				1 (20%)						1 (20%)		5
Metsandus	1 (12,5%)							3 (37,5%)	2 (25%)	1 (12,5%)					1 (12,5%)	8
Maaturism		1 (14,3%)					1 (14,3%)		1 (14,3%)	1 (14,3%)		1 (14,3%)		2 (28,6%)		7
Muud	1 (25%)			1 (25%)						1 (25%)	1 (25%)					4
Kokku	17	6	8	15	17	18	18	10	17	11	12	12	3	22	15	

Tabel L1-1/3 Tootmisvaldkondade jaotus haritava maa suuruse alusel.

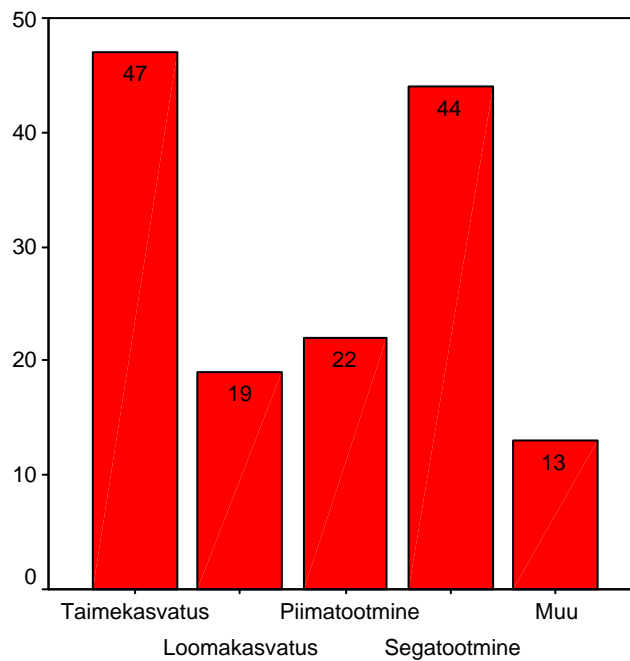
	0-40 ha	41-100 ha	101-400 ha	üle 401 ha	Kokku
Taimekasvatuse	13 (16,9%)	10 (13%)	26 (33,8%)	28 (36,4)	77
Loomakasvatuse	7 (16,7%)	6 (14,3%)	15 (35,7%)	14 (33,3%)	42
Piimatootmine	4 (11,8%)	5 (14,7%)	10 (29,4%)	15 (44,1%)	34
Seakasvatuse	1				1
Kalatiigid	2				2
Segatootmine	2 (13,3%)	3 (20%)	6 (40%)	4 (26,7%)	15
Aiandus	2 (40%)	3 (60%)			5
Metsandus	3 (37,5%)	2 (25%)	3 (37,5%)		8
Maaturism	5 (83,3%)		1 (16,7%)		6
Muud	4				4
Kokku	43	29	61	61	194

Joonis L1-1/1. Vastajate jaotus maakonniti.

Maakondlik jaotus, vastajate arv

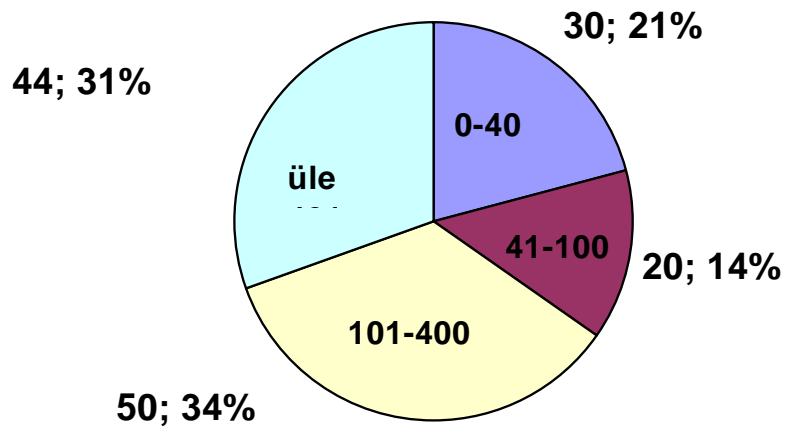


Joonis L1-1/2. Vastanute arvuline jaotus grupeeritud tootmisvaldkondadena.



Joonis L1 – 1/3

Vastanute jaotus haritava maa alusel



L 1-2. Tulemused

Eranditult kõik 146 vastanut on ühel või teisel viisil kasutanud nõuannet, ka need, kes ei ole riikliku nõuandetoetuse saajate nimekirjas. Enamik vastanuid on kasutanud nõuannet rohkem kui ühest allikast.

Alljärgnevalt on esitatud vastuste statistika graafiliselt koos laekunud vabavastustega.

1. Kas ja millist nõuandeteenust olete kasutanud viimastel aastatel?

Küsimusele vastas 146 inimest.

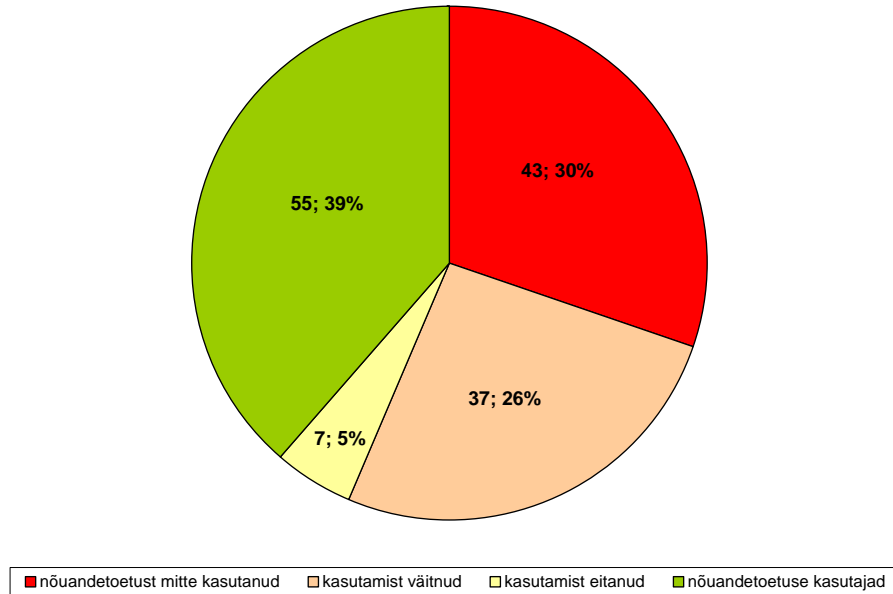
Tabel L1-2/1. Vastuste arv vastusevariantide lõikes ning "Eelkõige seda" ja "Ka seda" vastanute arv ja % vastajate koguarvust.

Kasutamine	Vastusevariandid			Olen kasutanud	
	Eelkõige seda	Ka seda	Seda mitte	Arv	%
Olen kasutanud tasuta nõuannet oma tutvusringkonnast (sõbrad, tuttavad, kolleegid)	27	108	5	135	92,5
Olen kasutanud tasuta nõuannet agroäri ettevõtelt või põllumajandusvaldkonna müügi- ja teenuseorganisatsioonidelt	19	89	28	108	74,0
Olen kasutanud tasuta nõuannet muudelt firmadelt või organisatsioonidelt	5	85	45	90	61,6
Olen kasutanud tasuta nõuannet põllumajanduskonsulendilt	20	79	40	99	67,8
Olen kasutanud tasulist, ilma toetuseta nõuannet (sh juriidiline, raamatupidamislik vms)	9	68	56	77	52,7
Olen kasutanud tasulist toetatavat nõuannet (PRIA)	21	73	45	94	64,4
Olen kasutanud tasulist toetatavat nõuannet (EAS, KIK, muud)	4	21	105	25	17,1

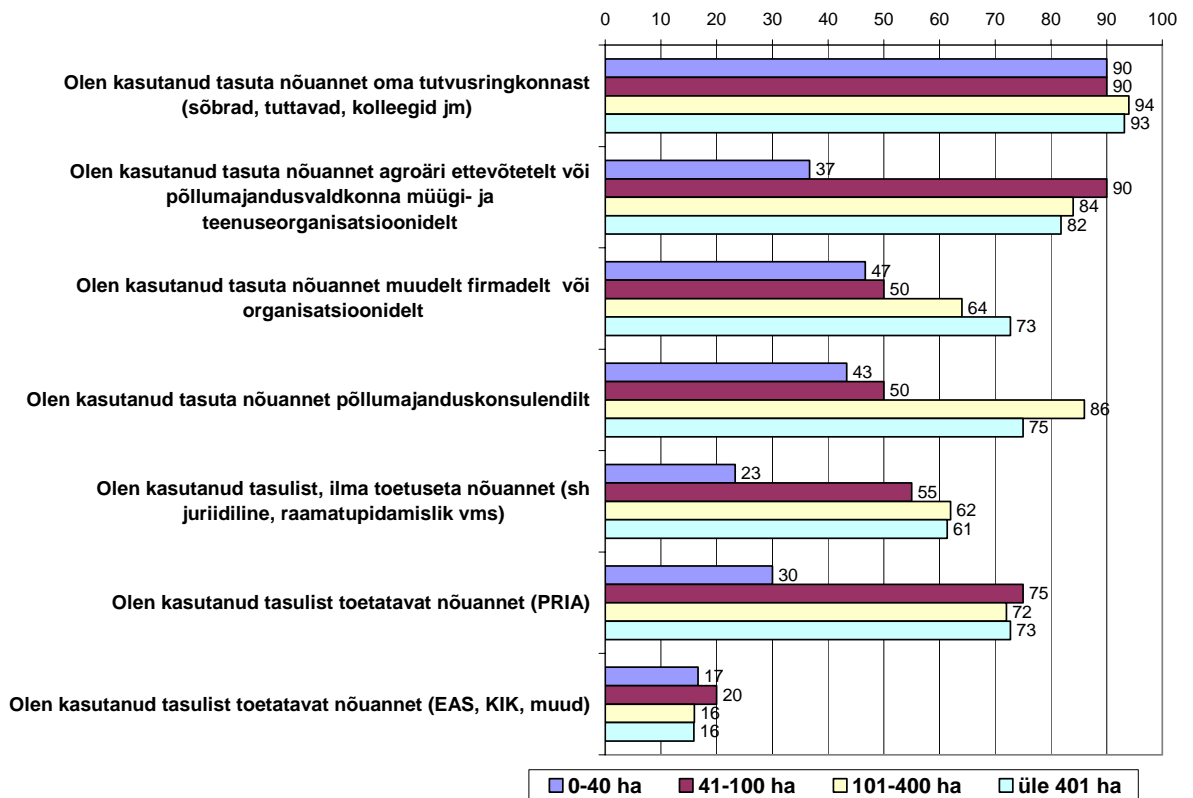
Eristuvad 0-40 ha haritava maa suurusgrupis olevad vastajad, kes võrreldes teiste gruppidega kasutavad oluliselt vähem agroäri ettevõtete nõustamist, tasulist toetuseta nõustamist ning nõuandetoetust.

Huvitaval kombel väitis ennast PRIA-st saadava nõuandetoetuse kasutajaks ka 37 inimest, keda nõuandetoetuse andmebaasides kirjas ei olnud. Antud küsitluse raames jääb selgusetuks, mida vastajad silmas pidasid, nt. kas lihtsustatud (tasuta) nõustamist, mõnda muud PRIA kaudu antavat toetust vms. Samas 7 inimest, kes PRIA andmetel on nõuandetoetust saanud, eitasid seda küsitluses. (Vt. joonis L1-2/1).

Joonis L1-2/1. Tootjate teadlikkus nõuandetoetuse kasutamisest.



Joonis L1-2/2. Nõuande saamise allikad, % vastanute koguarvust suurusgruppide lõikes (vastused "eelkõige seda" ja "ka seda").



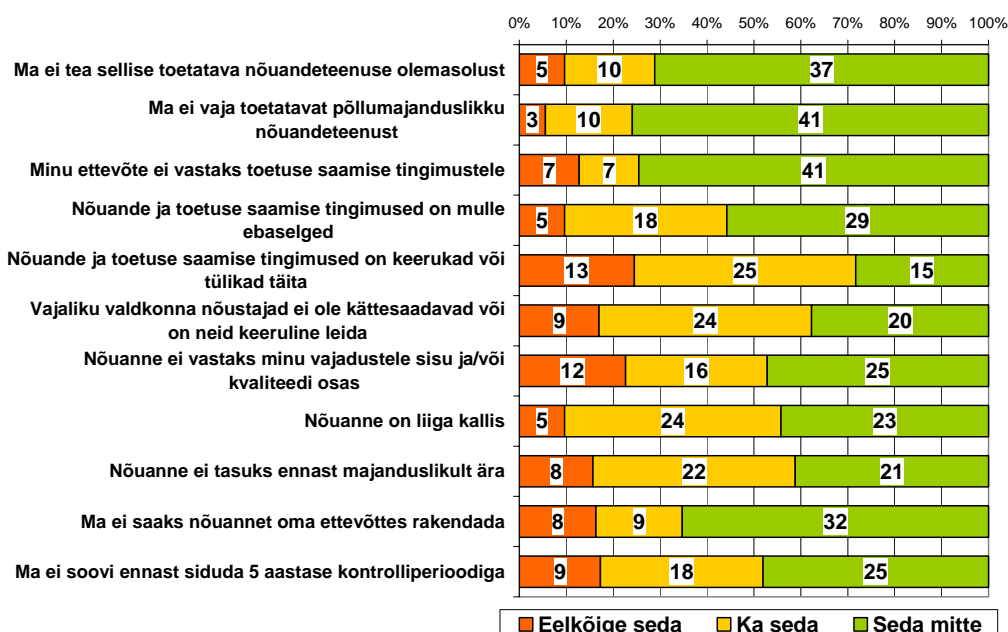
2. Kui te EI OLE kasutanud põllumajanduslikku nõuandetoetust (PRIA), siis mis on selle põhjuseks?

Küsimusele vastas 57 inimest.

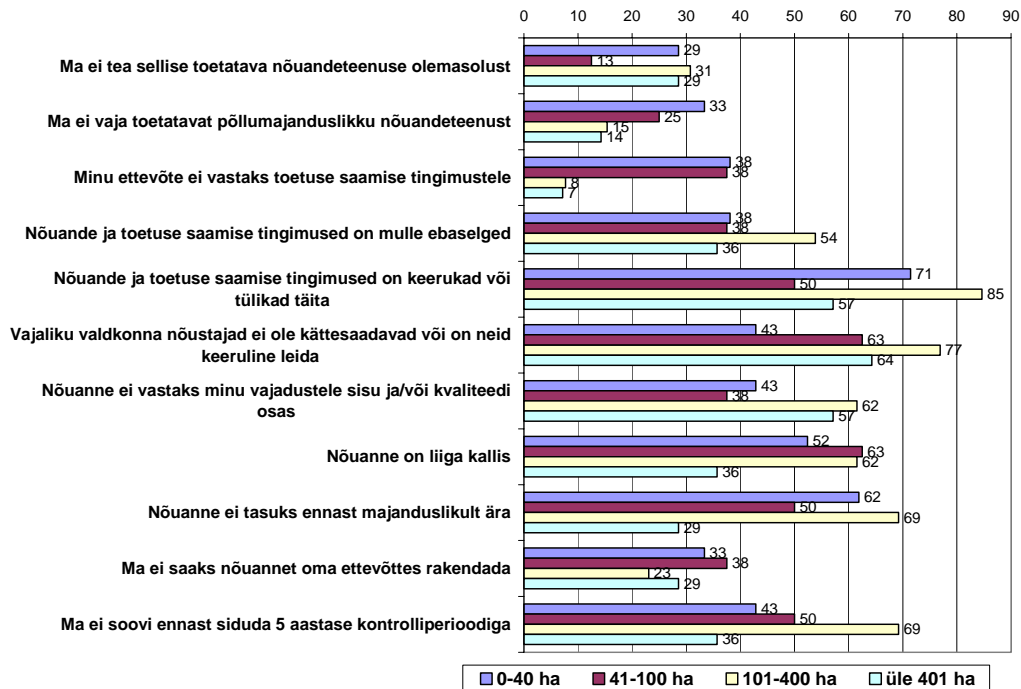
Tabel L1-2/2. Vastuste arv vastusevariantide lõikes ning "Eelkõige seda" ja "Ka seda" vastanute %.

Põhjus	Eelkõige seda	Ka seda	Seda mitte	%
Ma ei tea sellise toetatava nõuandeteenuse olemasolust	5	10	37	27
Ma ei vaja toetatavat põllumajanduslikku nõuandeteenust	3	10	41	23
Minu ettevõtte ei vastaks toetuse saamise tingimustele	7	7	41	25
Nõuande ja toetuse saamise tingimused on mulle ebaselged	5	18	29	41
Nõuande ja toetuse saamise tingimused on keerukad või tülikad täita	13	25	15	68
Vajaliku valdkonna nõustajad ei ole kättesaadavad või on neid keeruline leida	9	24	20	59
Nõuanne ei vastaks minu vajadustele sisu ja/või kvaliteedi osas	12	16	25	50
Nõuanne on liiga kallis	5	24	23	52
Nõuanne ei tasuks ennast majanduslikult ära	8	22	21	54
Ma ei saaks nõuannet oma ettevõttes rakendada	8	9	32	30
Ma ei soovi ennast siduda 5 aastase kontrolliperioodiga	9	18	25	48

Joonis L1-2/3. Nõuande mittekasutamise põhjused kokku. Vastajate arv %-skaalal.



Joonis L1-2/4. Nõuande mittekasutamise põhjused, % vastanute koguarvust suurusgruppide lõikes (vastused "eelkõige seda" ja "ka seda").



Muu põhjus või kommentaarid - palun kirjutage:

- Rahaliste vahendite vähesus. Kui oleks raha niigipalju, et ei peaks igakuiste arvete tasumise pärast muretsema on spetsialisti nõuanne teretulnud.
- Nõustamine peaks olema nii nõustajale kui ka teabe saajale võimalikult lihtne, pean silmas siin aruandlusega kaasnevat paberimajandust.
- Väike talunikel on õiget nõustajat leida raske.
- Olen lõpetamas talupidamist, olen käinud talu kõrvalt riigitööl juba 8 aastat ja leidnud et töötamine õpetajana on mulle tulusam ja lihtsam.
- Antava nõuande hinna ja kvaliteedi suhe ei ole paigas. Antava nõuanne NT: dokumentatsiooni koostamine PRIA-le, on sagedasti poolik. Pindalatoetuse taotlemisel ei kasutata isegi õigeid määрусega kinnitatud vorme.
- Leian, et nõuande peaksin saama oma katus-organisatsioonilt, mitte seda otsima erinevatest teenistustest. Olen Järvamaa Talupidajate Liidu liige. Kerge on lammutada, aga palju raskem on midagi mõistlikku ära teha.
- Vajaksin eelkõige kohaliku taluliidu konsulendi nõuannet loomakasvatuse küsimustes, aga see tegeleb ainult toetuste ja äriplaanidega. Seepärast pidin tellima konsulendi Viljandist
- Nõustajad ei oma elukogemust praktilises põllumajanduse küsimustes. On eluvõõrad noored, nõustajad ei vastuta oma soovitude tagajärgede eest. Puudub usaldus nõuande tõsiseltvõetuse suhtes.

- Nõuande toetustel on järekorrad ja omad kliendid. Eelistatakse suuremaid ettevõtteid.
- Ei ole saanud aega sellega lähemalt tegelda ega endale asja olemust täpselt selgeks teha. Esmasel tutvumisel tundus liialt keeruline ja ei tekitanud kindlustunnet.
- Nüüd on ju olemas kirjandust kus leiab palju teavet .Pole nendest nõustajatest tolku kes raamatust näpuga jarge ajavad ja mulle ette vuristavad.Kes pole ise põllumajanusel töötanud see on niru nõustaja.

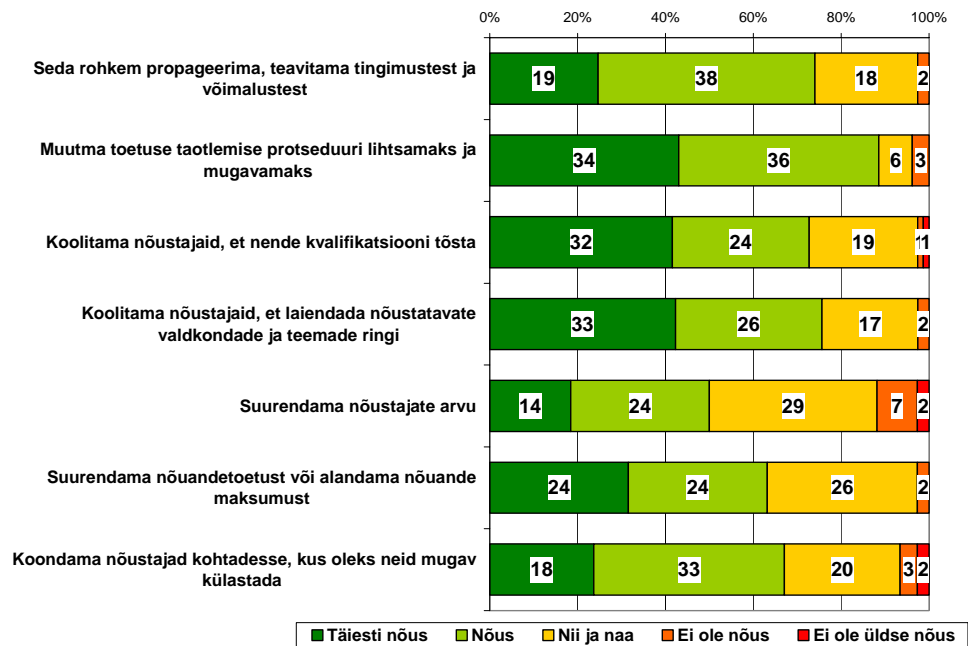
3. Mida peaks tegema, et muuta toetatava nõuandeteenuse kasutamine teie jaoks atraktiivsemaks?

Küsimusele vastas 79 inimest

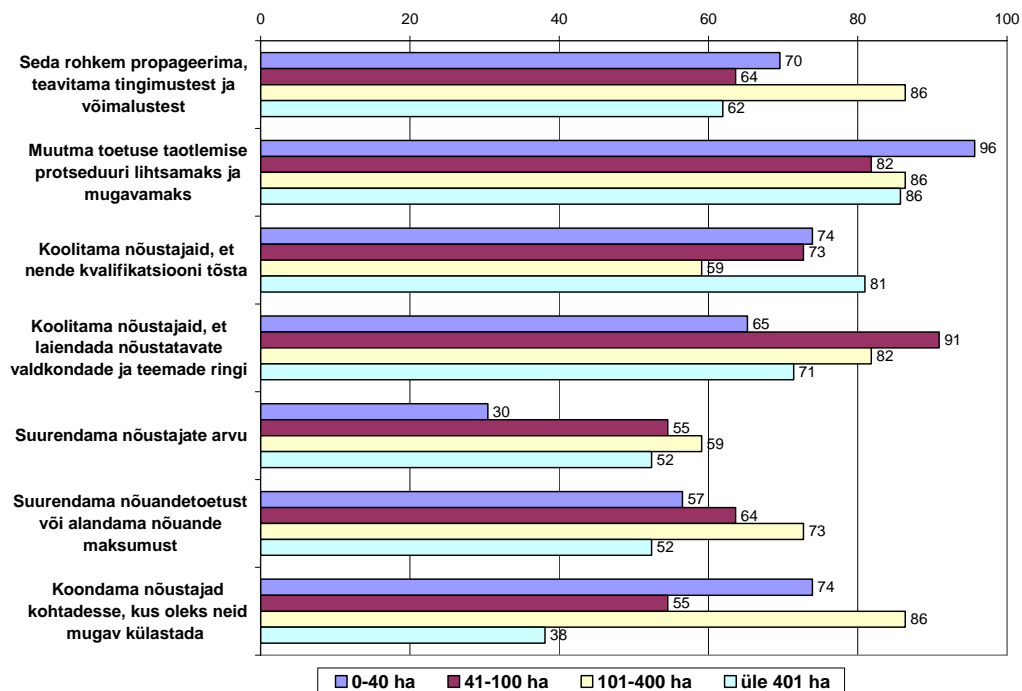
Tabel L1-2/3. Vastuste arv vastusevariantide lõikes ning "Täiesti nõus" ja "Nõus" vastanute %.

Vastus	Täiesti nõus	Nõus	Nii ja naa	Ei ole nõus	Ei ole üldse nõus	%
Seda rohkem propageerima, teavitama tingimustest ja võimalustest	19	38	18	2		74,0
Muutma toetuse taotlemise protseduuri lihtsamaks ja mugavamaks	34	36	6	3		90,9
Koolitama nõustajaid, et nende kvalifikatsiooni tõsta	32	24	19	1	1	72,7
Koolitama nõustajaid, et laiendada nõustatavate valdkondade ja teemade ringi	33	26	17	2		76,6
Suurendama nõustajate arvu	14	24	29	7	2	49,4
Suurendama nõuandetoetust või alandama nõuande maksumust	24	24	26	2		62,3
Koondama nõustajad kohtadesse, kus oleks neid mugav külastada	18	33	20	3	2	66,2

Joonis L1-2/5. Nõuande atraktiivsemaks muutmise viisid. Vastajate arv %-skaalal.



Joonis L1-2/6. Nõuandeteenuse atraktiivsemaks muutmise viisid, % vastanute koguarvust suurusgruppide lõikes (vastused ”täiesti nõus” ja ”nõus”).



4. Kus Teie arvates võiksid nõustajate kontorid asuda?

Küsimusele vastas 39 inimest. Ettepanekud olid:

Ettepanek	Arv
Maakonnakeskustes (lähemalt täpsustamata)	14
Maakondlikus talu- või tootjate liidu juures	14
PRIA büroo läheduses	3
Sobib praegune asukoht	2
Maavalitsuses	1
Vallas	1
Asukoht pole oluline	4

5. Kui te olete kasutanud nõuandetoetust (PRIA) siis sellepärast, et...

Küsimusele vastas 65 inimest

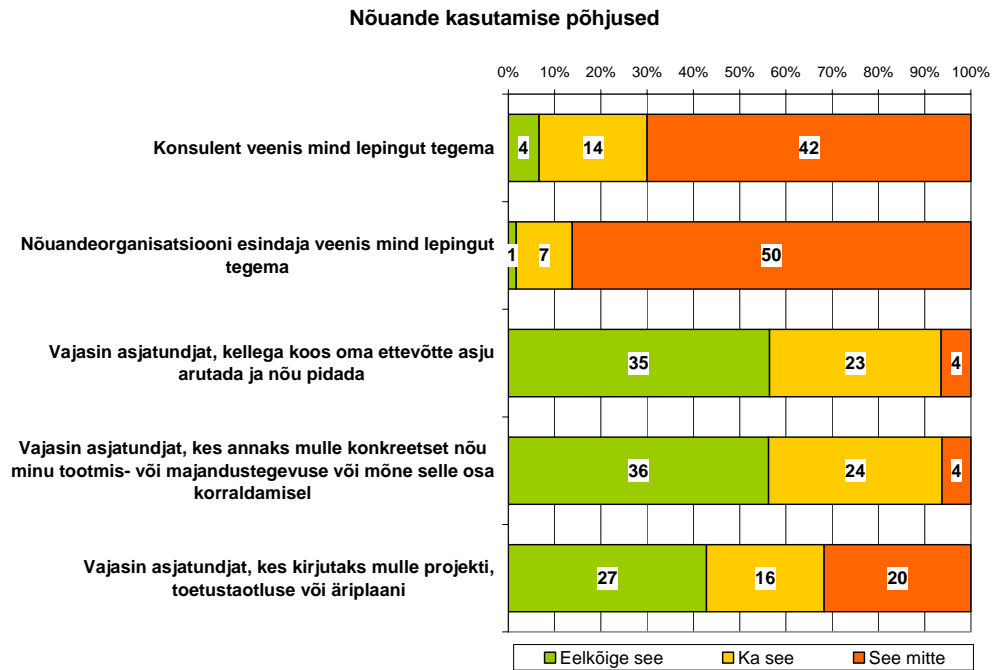
Tabel L1-2/4. Vastuste arv vastusevariantide lõikes ning "Eelkõige see" ja "Ka see" vastanute %.

Vastus	Eelkõige see	Ka see	See mitte	%
Konsulent veenis mind lepingut tegema	4	14	42	28
Nõuandeorganisatsiooni esindaja veenis mind lepingut tegema	1	7	50	12
Vajasin asjatundjat, kellega koos oma ettevõtte asju arutada ja nõu pidada	35	23	4	89
Vajasin asjatundjat, kes annaks mulle konkreetset nõu minu tootmis- või majandustegevuse või mõne selle osa korraldamisel	36	24	4	92
Vajasin asjatundjat, kes kirjutaks mulle projekti, toetustaotluse või äriplaani	27	16	20	66

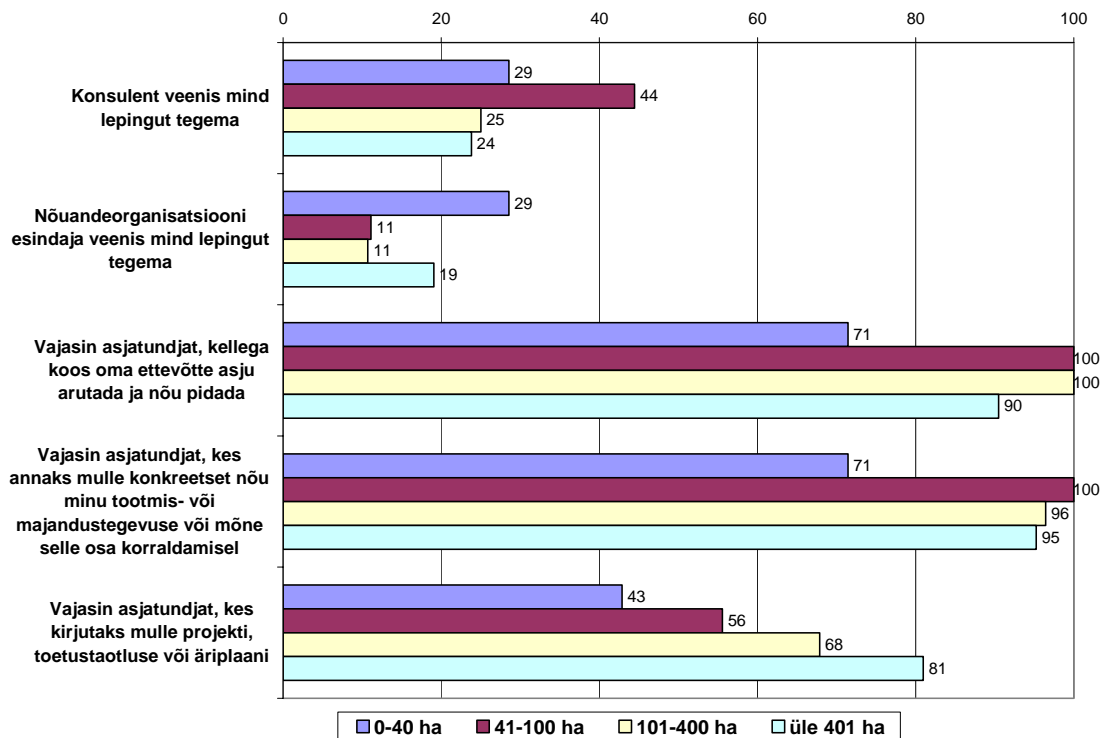
Muu põhjus:

- Dokumendid oleks korrektselt täidetud, ilma hilisemate probleemideta.
- Finantsaruannete koostamisel.
- pole veel projekte kirjutanud .põhiline on taimekasvatus plaanide koostamine ja väetisekaartide koostamine.
- Mullaproovide võtmine.

Joonis L1-2/7. Nõuandetoetuse kasutamise põhjused. Vastajate arv %-skaalal.



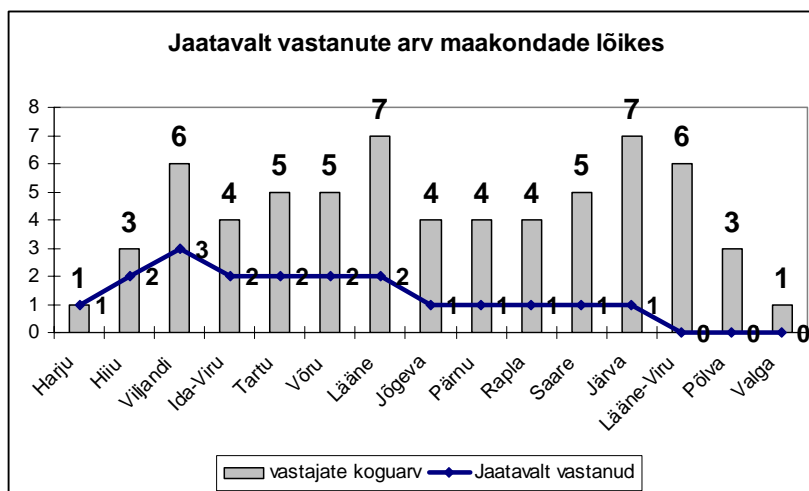
Joonis L1-2/8. Nõuandetoetuse kasutamise põhjused, % vastanute koguarvust suurusgruppide lõikes (vastused "eelkõige see" ja "ka see").



Küsimustele:

- Konsulent veenis mind lepingut tegema
 - Nõuandeorganisatsiooni esindaja veenis mind lepingut tegema
- vastas jaatavalt, st “eelkõige see” ja “ka see”, kokku 19 tootjat ehk 29% nendele küsimustele vastanute koguarvust.

Joonis L1-2/9. Tootjate arv, kes kahele ülaltoodud küsimusele andis jaatava vastuse



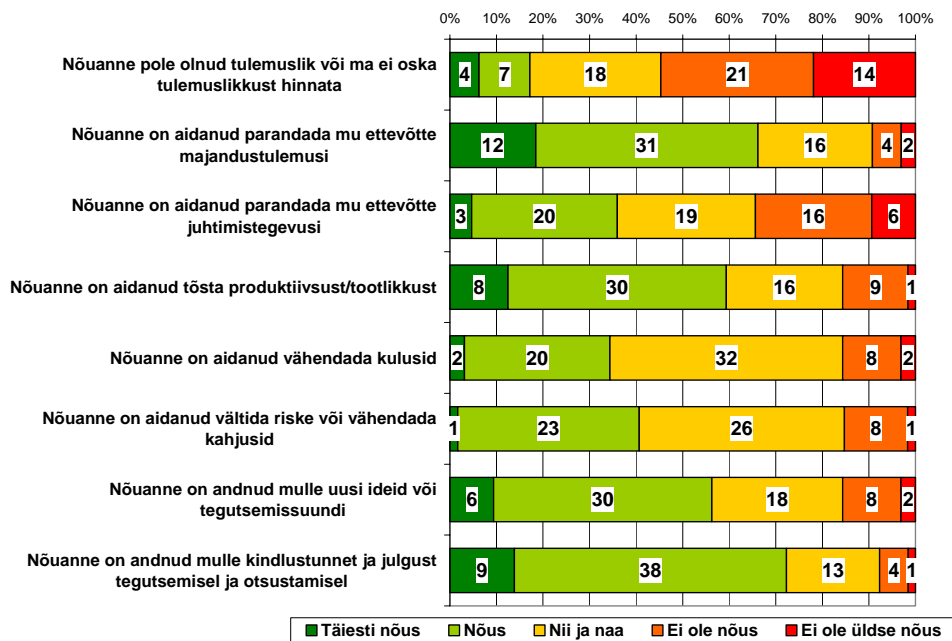
6. Kuidas te hindate nõuande tulemuslikkust teie jaoks

Küsimusele vastas 65 inimest.

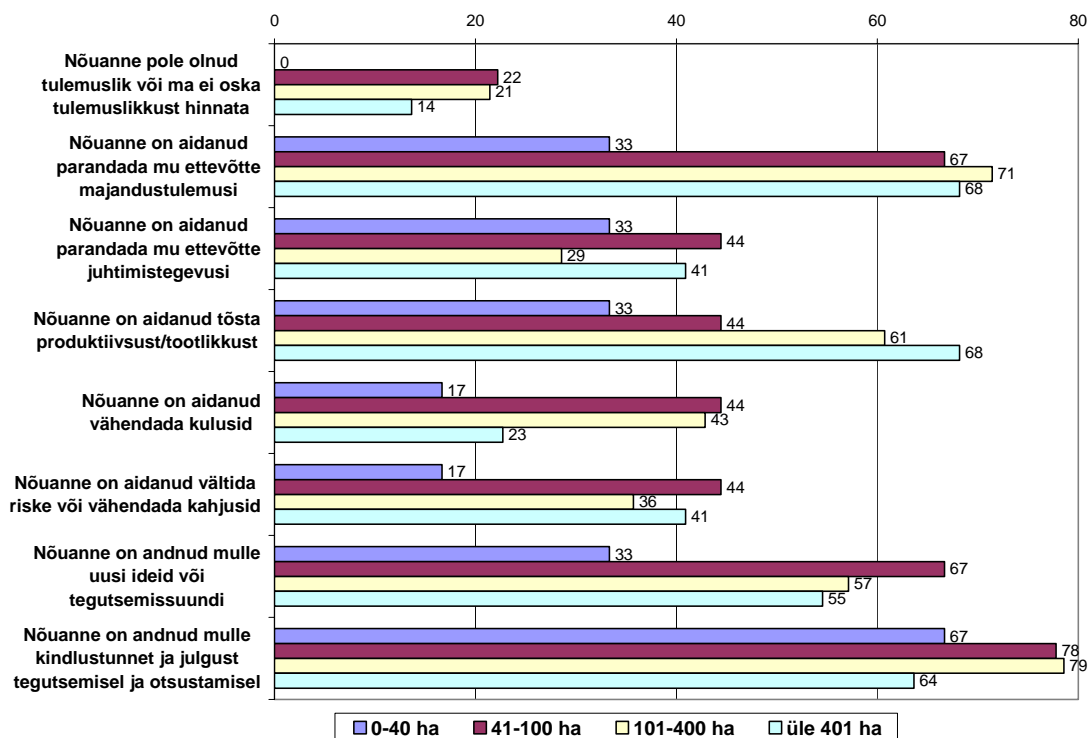
Tabel L1-2/5. Vastuste arv vastusevariantide lõikes ning ”Täiesti nõus” ja ”Nõus” vastanute %.

Vastus	Täiesti nõus	Nõus	Nii ja naa	Ei ole nõus	Ei ole üldse nõus	%
Nõuanne pole olnud tulemuslik või ma ei oska tulemuslikkust hinnata	4	7	18	21	14	17
Nõuanne on aidanud parandada mu ettevõtte majandustulemusi	12	31	16	4	2	66
Nõuanne on aidanud parandada mu ettevõtte juhtimistegevusi	3	20	19	16	6	35
Nõuanne on aidanud tõsta produktiivsust/tootlikkust	8	30	16	9	1	58
Nõuanne on aidanud vähendada kulusid	2	20	32	8	2	34
Nõuanne on aidanud vältida riske või vähendada kahjusid	1	23	26	8	1	37
Nõuanne on andnud mulle uusi ideid või tegutsemisviisi	6	30	18	8	2	55
Nõuanne on andnud mulle kindlustunnet ja julgust tegutsemisel ja otsustamisel	9	38	13	4	1	72

Joonis L1-2/10. Hinnangud nõuande tulemuslikkusele. Vastajate arv %-skaalal.



Joonis L1-2/11. Hinnangud nõuande tulemuslikkusele, % vastanute koguarvust suurusgruppide lõikes (vastused "täiesti nõus" ja "nõus").



Tootjad suurusgrupis 0-40 ha annavad pigem "nii ja naa" vastuseid.

Muu tulemus või kommentaarid (1 vastaja).

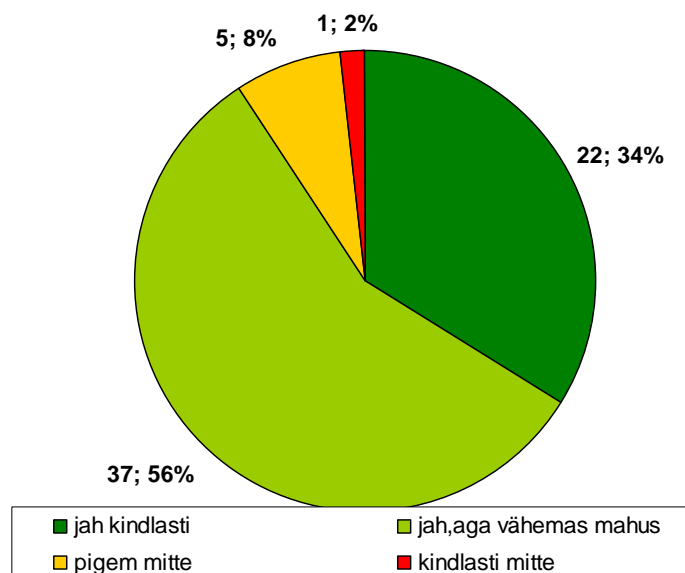
- Naqgu ma aru saan käib jutt PRIA nõustamise süsteemist antud alalõigul. Kuna PRIA nõustamised otseselt ettevõtte juhtimistegevusega ja produktiivsuse tõstmisega ei haaku, siis sellest tulenevalt ka 'ei ole nõus' vastused (mitte halva pärast). Aga mis teeb murelikuks on see, et:
1. Näiteks tänavuse aasta investeeringutoetuste meetmete 1.4.1 ja 1.4.2 puhul ei olnud võimalik minul isiklikult nõustamisteenust osta, kuigi asjaga sai tegelema hakatud juba 2007 a. novembrist. Tundus et pigem nõustatakse suuremaid ettevõtteid, kui väikeseid (suurem maht- suurem tasu, kuigi projektide täitmisel sama palju ridu). Aga saime hakkama ja arvan, et mitte halvasti.
2. Kurb on aga tõdeda, et erinevad nõustajad (kes kõik on koolituse saanud PRIA süsteemist) annavad samadele küsimustele täiesti erinevaid vastuseid (probleem reeglite tõlgendamisega).
3. Olen nõu küsinud (telefonitsi) ka PRIA erinevate osakondade- büroode juhatajatelt nii mitmelgi korral. Paraku kahel juhul olen saanud aga täiesti väärad vastused, mis on toonud kaasa vaidlusi, kuid mis on samas saanud lõpuks siiski positiivsed lahendused. Lõpp hea kõik hea!

7. Teie hinnang nõuandesüsteemile või nõustamise korraldamisele

Kas te oleksite kasutanud nõuannet ka ilma toetuseta? Miks?

Küsimusele vastas 65 inimest.

Joonis L1-2/12. Valmisolek kasutada nõuannet ka ilma toetuseta, arv ja %.



”Jah kindlasti” (22 inimest) vastanute kommentaarid.

- kõigega ei suuda ise kursis olla, info on nõustajatelt kiiremini kättesaadav
- Sest ei suuda kursis olla kiire arenuga
- Seni olen saanud konsulendilt väga asjakohast nõuannet, teavet uuest ja loen seda vajalikuks kuigi toetuseta oleks, arvestades minu majanduslikku käivet, olnud raskuseid.
- kui oleks kelleltki nõu saada.
- Kui on nõuanne vajalik oma tegevuse tulemuslikuks planeerimiseks, siis olen nõus seda ka ilma toetuseta küsima
- Asjatundlikud nõuanded on alati teretulnud.
- Kuna olen tootmisega jõudnud sinna maale, kust edasi on vaja sügavamaid teadmisi.
- kindlasti, et oleks vähem riske
- kui nõuanne on vajalik, ei ole oluline see, kes selle eest tasub
- olen kasutanud juba 7-8 aastat, asub lähedal ja olen rahul kvaliteediga
- Sest ma olen ilma toetuseta nõuannet kasutanud.
- Sest ise kõike ei oska ja ei jõua ka.

”Jah, aga väiksemas mahus” (37 inimest) vastanute kommentaarid

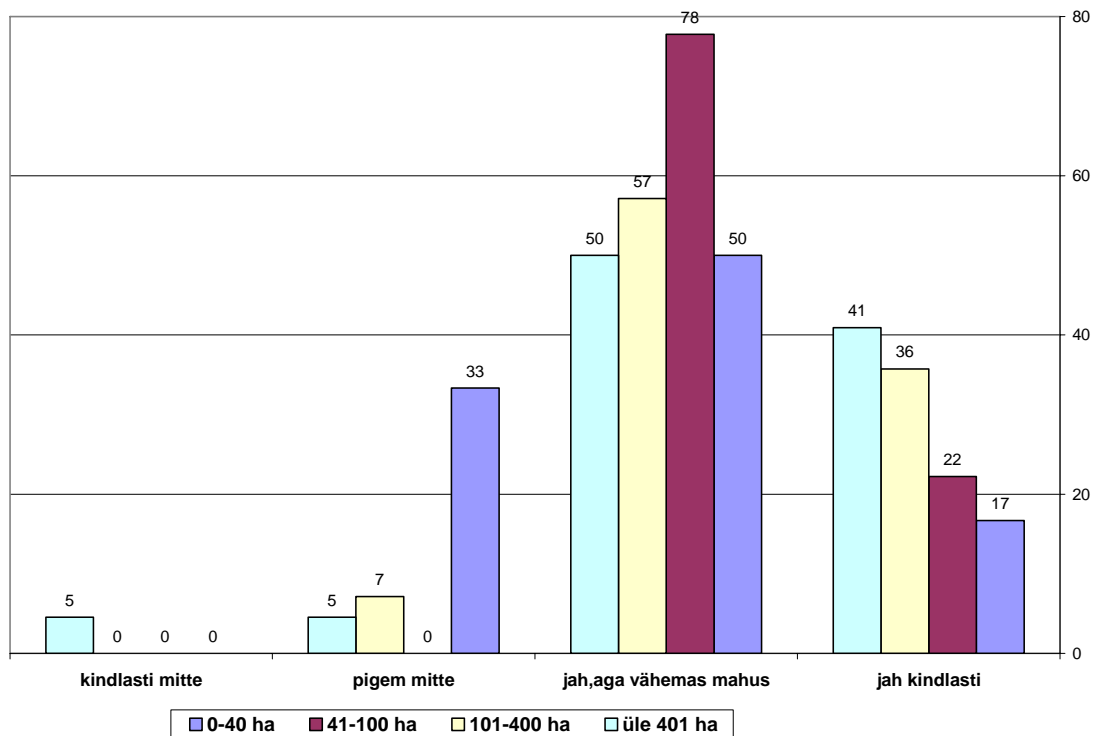
- Väiketootjale suht kallis teenus.
- Ettevõtte ülevõtmine tõi kaasa palju probleeme ja need said lahendatud suuresti taluliidu ja ka tasuliste konsultantide abiga.
- Konsulendid on suhteliselt kallid
- nõu ju maksab
- Raha on alati vähe.
- Leian, et nõustamine on liialt kallis.
- nõustajate töötund on piisavalt kallis
- Olen teatud määral ise eelnevalt infot kogunud ja oma põllumajanduslikule haridusteele täiendust hankinud.
- Nõu peab olema vähemalt euro tasemel.
- enda rahaliste võimaluste tõttu
- Tasuline nõuandeteenus on küllaltki kallis
- napib vaba raha
- Kulude kokkuhoid
- Puudus alternatiiv.
- Ainult nii palju, et saada selgust taotluste juurde käivate kogu nõutavate dokumentide paketi kohta (paraku on neid oi kui palju veel lisaks neile nõutavatele dokumentidele, mis on ülesse pandud PRIA kodulehel). Siit ka soovitus-ettepanek eriti just nende ettevõtjate jaoks, kes erinevatel põhjustel ei pääse nõustajate löögile ja kes võib-olla ise saaksid hakkama äriplaanide ja taotlusplankettide täitmisega, et PRIA kodulehele pandaks üles kogu toetuse taotluste juurde vajaminevate dokumentide loetelu.
- Ei ole piisavalt vaba raha.
- Kui ikka on vaja nõuannet näit. raamatupidam. või projektide koostamiseks, siis on see hädaabinõuna vajalik. Kui on toetus taga siis telliks ka nõustamist, mis muidu jääks tegemata, eriti kui rahalised seisud toodangust pole kiita.
- Ise kõike ei tea, alati kulub nõuanne ära

”Pigem mitte” (5 inimest) vastanute kommentaarid

- Raha ei kasva puu otsas
- Nõuanne ei olnud piisavalt kvaliteetne, ei haakunud minu tegelike võimalustega
- Raha on pidevalt puudu ja kindlasti kaalud iga väljaminekut ning hoiad igat senti
- Summa on arvestatav, et selle kasutamist planeerida. Aga toetuse võimalus andis idee nõustajat otsida ja teemad läbi arutada vajalike nõustamistegevuste planeerimiseks ja ellu viimiseks.

Kindlasti mitte (1 inimene) kommentaare ei olnud.

Joonis L1-2/13. Valmisolek kasutada nõuannet ka ilma toetuseta, % vastanute koguarvust suurusrühmade lõikes.



8. Milliste sõnadega kirjeldaksite kvaliteetset nõuannet ja kvaliteetset nõustajat?

Küsimusele vastas 39 inimest. Vastused on esitatud kirjalikult muutmata:

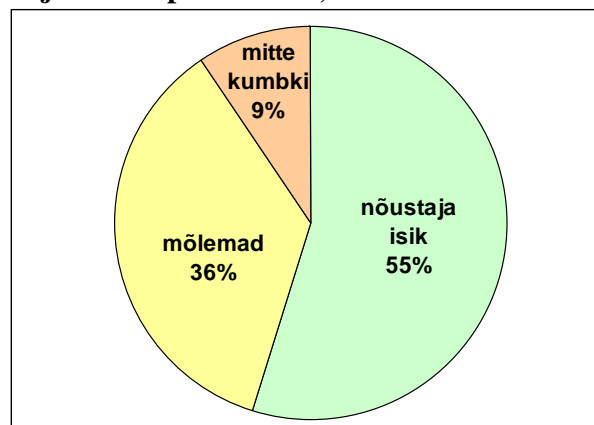
- asjalik, usaldusväärne, valdkonnas tipptegija.
- asjatundja, hea suhtleja, kriitiline vaadleja
- Asjatundja, peab kinni kokkulepetest, hindab minu aega.
- Erialane haridus ja nõustaja töötab või on töötanud sellel alal mida ta nõustab.
- hästiarusaadav hea suhtleja
- igale tootjale arusaadavas keeles ja hea kliendiga suhtleja
- kaasaegsemaist kogemusest ja teadusuuringuist lähtuv. Nõustajal peaks olema kriitiline mass nõustatavaid ja/või endal antud ala kogemus
- kompetentne, hea suhtleja ning uusi ideid pakkuv.
- kompetentsus
- konkreetne, asjalik
- konkreetne, vajalik, kasulik. Näeb puudusi ja vajadusi, seletab asja lahti
- konkreetne-asjalik ajakohane, põhjalik
- Konsulent: pühendunud, osavõtlik, huvitunud, kompetentne, laia silmaringiga, tervikliku lähenemisega; Nõuanne: majanduslik, süstemaatiline, pädev, ettevõttest ja ettevõtjast lähtuv, praktiline
- Kvaliteetne nõuanne peaks sisaldama minule varem mitte teadaolevaid teadmisi ja selgeid ning arusaadavaid selgitusi küsitud teema kohta. Nõustaja peaks oma ala põhjalikult valdama, samuti peaks olema huvitatud, et nõuande tellijal oleks nõuanne arusaadav ja majanduslikult kasulik.
- Kvaliteetne nõustaja viitsib Su probleemidesse täielikult süveneda ja näitab ära kitsaskohad, kui kohe ei oska, otsib ise vastuseid ja annab siis teada
- Kõige uue ja vajaliku teve kohene kättesaamine. Kvaliteetne nõustaja on kõigega kursis ja on hea suhtleja.
- meeldiv koostöö, teadmised suured, abi nõuande saamisel, nõuande täitmisel hea tulemus.
- Mõnikord peaks nõustaja olema huvitatud konkreetsemalt nõuande tulemuslikkusest s.t. tagasiside vajalik.
- Nõuandes sisalduv info peaks tarbija jaoks olema uus. Nõuandja peab teemat valdama.
- Nõuanne oli asjalik.
- Nõuanne, mis annab konkreetseid vastuseid minu küsimustele
- nõustaja peab ka praktikas tugev olema
- Nõustaja peab olema targem kui ise ja ta peab omama laia infot teema kohta, ka maailmas toimuvast. Ta peab oskama suunata uutele radadele, mida ise ei märkaks.
- Nõustaja tegeleb probleemidega pidevalt ja enamus neist kattuvad. Enamus teemasid on endale selgeks teinud ja seetõttu vastused tulevad küllaltki kiiresti ja on enamasti tõesed.
- Oma ala asjatundja ja eluga kursis olev
- Oma tegevusvaldkonda väga hästi tundev
- Professionaal, kel on aega süüvida
- professionaalsus

- professionaalsus
- Pädev, asjatundlik, hea suhtleja, asjakohane/päevakohane info
- Siin tuleks ikka rääkida konsulentidest, kes annab nõu. Ilmselt peab ka finantskonsulent tulema kohapeale ja tutvuma taluga, koos tuleb leida üles kitsaskohad ja püüda leida lahendusi, mis pannakse reaalselt ka paberile. Kindlasti peab konsulent olema kursis kõige uuema, nii teaduse, tehnika, põllumajanduspoliitika jne osas.
- Spetsialist kes valdab teemat, on erapooletu, oskab oma teadmisi abivajajale selgeks teha ja on hea suhtleja.
- Suudab välja pakkuda konkreetseid lahendusi, ei ole väga üldsõnaline, tunneb teemat ka seadusandlikku poolt
- Sõltumatu(majanduslikult), pädev, ja huvi tundev ka oma nõuande tulemuslikkuse vastu, ehk hilisem tagasiside.
- Süvened minu asjadesse, arvestab minu eripäradega, hea suhtleja
- Tal peaks olema hea praktiline ja teoreetiline ettevalmistus
- tark, erapooletu, teaduslikult põhjendatud
- Teatud ja tuntud.
- Vigadeta nõuanne. Pole kokku puutunud ühegi nõustajaga kes poleks olnud suhtlemisaldis ja koostööks valmis. Aga olen paaril korral pidanud nõustajat jõuliselt korrale kutsuma, kui reeglite tõlgendus on olnud tema poolt väär ja olen selleks pidanud kasutama ka erinevaid infokanaleid (omal kulul), et õigete tulemusteni jõuda- vale tulemus oleks ju otseselt minu rahakotti mõjutanud. Mainitud juhtumid on õpetanud ka nõustajaid. Seega kvaliteetne nõustaja peaks veel peale oma muudele headele omadustele suutma alla neelata kibestumise ka siis kui tal polnud mõnedes küsimustes õigus.

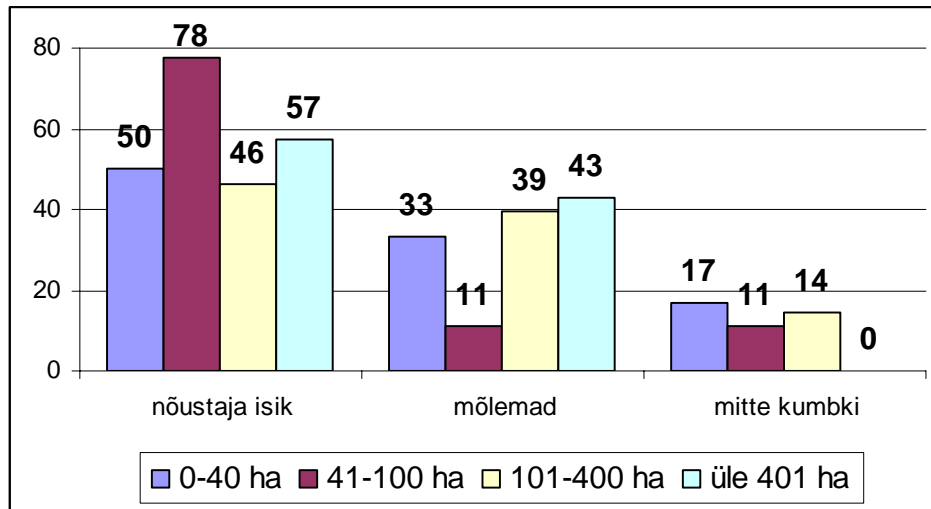
9. Nõustajat valides on minu jaoks määrav (organisatsioon, kus ta töötab; nõustaja isik; mõlemad; mitte kumbki).

Küsimusele vastas 64 inimest. Neist keegi ei pidanud enda jaoks oluliseks ainult organisatsiooni, kus nõustaja töötab.

Joonis L1-2/14. Nõustaja valiku põhimõtted, % vastanute arvust



Joonis L1-2/15. Nõustaja valiku põhimõtted, % vastanute koguarvust suurusgruppide lõikes.



10. Millega olete praeguse nõuandesüsteemi või nõustamise korraldamise puhul rahul?

Küsimusele vastas 34 inimest

- 13 vastajat (38%) väljendasid seisukohta, et on rahul süsteemi ja selle toimimisega
- 11 (32%) olid rahul eelkõige nõuande või konsulendi kättesaadavusega
- 2 (6%) olid rahul tasuta nõuandega
- 7 vastajat väljendasid vastuses pigem oma rahulolematust, kui rahulolu.

Vastused (kirjaviis muutmata):

- Hea, et süsteem üldse olemas on. Kogu aeg käib uutmine uutmise otsa. Tuli uus minister, tekitas ebakindluse öeldes, et süsteem ei toimi ja tuleb kõik ümber korraldada. Nii ei saa, süsteemi inimestele tuleb kindlustunne tagada, siis tahavad nad ka tulemusi näidata ja paremini töötada. Meeldib, et maakonnas on koht, kuhu oma probleemiga pöörduda, vähemalt jagatud mure on pool muret.
- Kuna süsteem toimib, siis pahameeleks pole otsest põhjust.
- Kõigega.
- Olen rahul praeguse nõuandesüsteemi toetamisega nõuande küsijale.
- Olen rahul sellega, et riik kompenseerib suurema osa nõustajate nõuandeteenusest
- Olen rahul sellega, et nõuannet saab Taluliidu juurest ja et seal on tugev finantsnõuanne ning projektinõuanne, mida ma kõige rohkem vajan.
- Olen rahul.
- olen täiesti rahul.
- praegu minu vajadusi rahuldab.
- Praegune nõuandesüsteem rahuldab mind täielikult
- Saan vajadusel vajaliku info
- tagab vajadusel asjatundliku ja kasuliku teenuse

- Toetuse ja omaosaluse suhe on normaalne.
- Kodulähedane asukoht, saab alati nõu küsida kui vaja. Asjalikud konsultandid.
- Kättesaadavus ja kvaliteet
- nõuandeteenistus hästi kättesaadav, nõustajal on sinu jaoks alati aega
- nõustaja on kergesti kättesaadav
- Nõustajaid on suhteliselt kerge leida
- Nõustamisteenus ta toimib ja on kättesaadav.
- Oleme saanud nõuannet, kui on vaja olnud.
- olen alati vajalikku nõu saanud
- On lihtsalt kättesaadav kõigile
- on olemas piirkondades nõustamisega tegelevad üksused
- Praegust nõuandesüsteemi kasutades olen sellega rahul kuna on lähedal ja abi iga kell võtta.
- 2-tundi tasuta nõu
- Et on võimalus saada vähesel määral ka tasuta nõuannet.
- Eestis eim ole võimalik saada head nõu seakasvatuse valdkonnas
- ei ole üldse rahul
- Nõuandesüsteem on loodud kuid väiksemale tegiale jääb ta kuidagi kaugeks ei oska asjasse sügavuti tungida kompetentseid nõustajaid ei jätku projektide kirjutamiseks mis siis veel rääkida pespektiivsete valdkondade lahkamisest ja valikust ning lõppkokkuvõttes rahulolust!
- Nõustamine peaks olema riiklikult toetatav tegevus täies ulatuses, senine praktika kus nõustaja on tööle kas riigiametis, erasektoris ei taga nõuande erapoolsetust
- Seni pole märganud mingisugust nõustamise korraldamist. Pigem püsib see süsteem mõne üksiku nõustaja aktiivsusel. Rahul olen sellega, et Eestis veel leidub kaks- kolm tõsist nõustajat, kes teavad mida räägivad.
- Süsteem sellisel kujul ei õigusta, paljudele jääb see kättesaamatuks.
- võiks teisiti korraldatud olla
- ei oska öelda

11. Mis võiks olla nõuandesüsteemis või nõustamise korraldamises teisiti? Muud ettepanekud.

Vabavastuseid andis 48 inimest.

- 15 vastajat (31%) ütlesid, et ei leia sobivat konsulenti, konsulendil pole aega või ei vasta tootja kvaliteediootustele – soovitakse rohkem pädevaid ja sõltumatuid nõustajaid, ka spetsiifilisemates valdkondades
- 8 (16%) ütles, et süsteem toimib, midagi pole vaja muuta, aitab reformidest
- 4 (8%) sooviksid rohkem kohapeal käimist, konsulendipoolset aktiivsust
- 3 (6%) leiavad, et konsulendi vastutus töö eest peaks olema suurem ja tasu vastavalt projektide rahastamisele
- 3 (6%) soovivad tasuta või odavamalt nõustamist
- 3 (6%) soovivad sõltumatuid konsulente

Anti ka muid hinnanguid ja soovitusi. Vastused (kirjaviis muutmata):

- vaja oleks rohkem erineva tasemega ja erineva amplituudiga nõustajaid; Nõustajad peaksid olema aktiivsemad enda tegemisi ja nõustamise võimalusi tutvustama.
- talunike juriidilisi nõustajaid võiks olla, kuid see eeldaks kõigepealt talu mõiste loomist, mida oleks väga vaja.
- taimekasvatuse alal võiks olla kompetentsemad konsulendid, mind ennest puudutab maasikas, vaarikas, teravili
- Professionaalseid nõustajaid tundub olevat vähe. Hiljutise meede 1.4.1 ja 1.4.2 taotlemisel olid nõustajad väga koormatud ja järjekorrad pikad.
- Olen kasutanud tasulist nõuandeteenust. Pidin selle ostma Viljandist, kuna Võru TL juures olev konsulent tegeleb ainult äriplaanide koostamisega ja minule vajalikku loomakasvatusalast nõuandeteenust pean mujalt ostma. Kõige suuremad kasud on VÄIKEtalude saanud kasutades firmade raamatupidamisteenuseid (kallid), veteraride ja endiste Zootehnikute abi. Konsulentidel pole aega ja soovivad lugeda sealt ja sealt. Õnneks oskan lugeda ka ilma soovituseta.
- Nõustajate arv väike, mitmekesistamise valdkonnas puuduvad üldse. Investeeringutoetuse saamise eelduseks võiks olla nõustaja olemasolu.
- Nõustajad tegelevad enamasti ühede ettevõtetega ega ole huvitatud lisakoormusest endale väikseid tootjaid juurde võtma.
- napib häid nõustajaid
- Konsultante võiks rohkem olla, ka selliseid, kes suudaksid juriidilist nõu anda.
- nõustajaid võiks olla rohkem ja nad peaksid olema sõltumatud müügifirmadest.
- Praegu on väga palju nõustajaid kelle eesmärk on vaid omale sissetuleku kindlustamine omamata põllumajandusvaldkonnas piisavaid teadmisi, võineta iseseisvalt õigusakte lugeda, tuginetakse põhimõttele et seal räägit, see ütles jne.
Väga paljudel juhtudel on nõustaja hoopis nõustamise sildi all omamoodi 'teenuse' osutaja kes mitte ei nõusta vaid võtab iseseisvalt vastu otsuseid, võtmata vähimatki vastutust, koostab toetuste taotlusi täidab tuludeklaratsioone osutab raamatupidamisteenust jne. Väga palju nõustajaid kes ole olnud võimelised iseseisvalt olema ettevõtjad ja lihtsalt püüavad nüüd niiviisi elatist teenida. Kuna tegemist on riigi poolt toetava tegevusega peab riik ka tagama selle kvaliteedi. Nõustajate valkul ja atesteerimisel peavad saama esmatähtsateks inimese võime lugeda iseseisvalt õigusakte saades aru ka selle kui terviku mõttest mitte ainult teades sealt üksikuid sätteid. Tal peavad olema üldised teadmised majandusest, põllumajandusest. Nõustajale peab jääma ka vastutus teenuse kvaliteedi eest. Nõustaja peab olema võimeline analüüsima õigusakte nende rakendamisel, tal peab olema võimalus ja ka kohustus informeerida seadusandjat rakendamisel ilmnenud probleemidest ja teha ettepanekuid seadusandjale rakendamisel esinenud probleemide lahendamiseks.
Praeguses olukorras olgu kas või nõustajaid vähem, kuid nõuande kvaliteet ja usaldusväärsus peab paranema. Täna turukonkurentsis saavad edasi minna ikkagi vaid tootjad kes on suures osas võimelised ise analüüsima oma tegevusi ja iseseisvalt vastu võtma otsuseid. 2004 aastal tegi Hiiumaal üks nõustaja raha teenimise eesmärgil kümneid väikemaomanike põllumajandustootjateks võtmistades PRIA le pindalatoetuste taotlusi selgitamata tootjatele ja ka ise ilmselt aru saamata milliseid kohustusi see endaga maaomanikele kaasa toob. Enamusel neist aga tekisid hiljem

arusaamatused PRIA ga siis aga ei olnud nõustaja võimeline põhjendatud juhtudel isegi vaiet koostama.

- Nõu peaks olema kõrgel tasemel. Õppepäevadel võiks suurendada atraktiivsust (näiteks laevaga sõit naaber riiki, ja õppepäeva läbiviimine).
- Arvan, et kõik taandub liigsele kiirustamisele seoses Euroopa Liiduga ühinemisel. PÕM ei suutnud ette näha kogu Eestit puudutavaid eripärasid, kaitsti ainult suurtootjate huve. Neil aga nõuannet sellises tähenduses vaja ei lähe, nemad suudavad palgata kvaliteetse erialaspetsialisti. Samasugused käärid on ka konsulentide kutseoskustes, konsulente ei ole võrdsel tasemel õpetatud, paljud tunnevad end ebakindlalt ja tulemuseks ongi hetkeolukord, mis seisab paigal.
- Miks ei toetata seda nõuannet mis ma olen olnud ja saanud kogenud raamatupidajalt, vet arstilt, juristilt. Atesteeritud konsulendil ei ole olnud aega tegelda minu probleemiga, kuna tema tegeleb tasuvama konsultatsiooniga (äriplaani koostamine toetuste saamiseks).
- Ei oska öelda aga arvan et meie ettevõtja on konkreetse tööga ise liiga kinni ja lihtsalt aega napib mõttetööks ja abi otsimiseks nõustajatelt
- Tänapäevaseks hetkeks on kujunemas nõustamissüsteem, mis toimib. Aitab juba reformidest!
- Praegune süsteem on meie piirkonnas paika loksunud ja töötab hästi, mina jätkaksin suuremad ümberkorraldused kaugemas tulevikku või tegeleksin seal kus see nõuandesüsteem ei toimi
- olen rahul
- Olen olemasoleva korraldamisega rahul
- Nõuandesüst. vajab stabiilsust, et saaks tekkida kontaktid nõustajatega, et tekiks usaldus. Nõuandesüsteem ei peaks olema parteipoliitiline või 'lobbypõllumeeste' keskne, et suurtegi käest saab suured rahad aga väikesed pusigu ise.
- Ei pea vajalikuks midagi kardinaalselt muuta.
- Ei oska öelda. Arvan, et sama süsteem võiks jätkuda.
- Ei oska konkreetset midagi muuta
- Nõustaja peab kvaliteetse nõuande andmiseks käima kohapeal probleemiga tutvumas. Nõustamise teenuse pakkumise eeskujuks tuleb võtta EW aegne põllutöökoja konsulentide praktika.
- Mina sooviksin nõuannet mis oleks seotud ka majandusega või majandus analüüsiga. Näiteks tehnoloogia valikul arvestada nii agronoomiliste parimate külgedega kui ka tootmismahu ja rahaliste vahenditega, et saavutada parim tulemus antud olukorras ning silmas pidades ka perspektiivi. Näen et erinevad konsulendid suhtleksid omavahel samas olles minu küsimustega kõik kursis et kui üks teab asja agronoomiliselt siis kuidas näeb asi välja majanduslikult. Soovin näha konsulente oma talus, ettevõttes, põllul mitte niivõrd kontoris. Võib-olla võiksid konsulendid olla rohkem seotud maakonna taluliitudega.
- Nõustajad peaksid ise ühendust võtma ja leidma firmale võimaluse kuidas kasulik olla. Olema võimelised projektiks raha saama.
- nõustaja peaks liikuma nõustatava juurde, see teeks reaalsemaks praktilised vajadused ja võimalused. Nõuande kvaliteet paraneks.
- Nõustamine riigi poolt sõltumatute konsulentide poolt, aitab ju ettevõtja konkurentsivõime tuua elanikkonna toidulauale võimalikult odava kuid kvaliteetse toidukauba

- Nõustaja võiks olla sõltumatu keskusest. Nõustaja oleks sellisel juhul ise atesteeritud ja vastutaks ise oma tegevuse eest
- nõustaja ei tohiks olla seotud nõuandekeskusega. Üks inimene on seotud mitme keskusega, puudub konkurents, nõu kannatab.
- Võiks olla tasuta nõustamine.
- Hädavajalik oleks tasuta nõuandeteenus, mis maainimesele maakeeli tähtsamad asjad lahti seletab. Kõikide nende paljusõnaliselt keerukate seaduste, tingimuste ja nõudmiste selgeksmõtlemine raiskab tohutu hulga tootmisele vajaminevat aega. Näiteks võiksid sellised selgitused olla avaldatud Maalehes mõnes püsivas ja käepärases rubriigis või koguni mingis eraldi väljaandes, mille esimene number tasuta reklaamina kõigile toetusõiguslikele kodanikele postkasti laekub.
- Võru ja Pärnu Talupidajate Liidus on nõustamine päris hästi korraldatud, võiks olla teistele eeskujuks.
- Kas ei peaks mitte väiketootjale nõustamisteenuse eest toetuse % määra tõstma et seeläbi saaks nõustaja ka nõustamistasu sama % määra jagu rohkem. Ehk muutuks siis väikeettevõtjatelt saadav nõustamistasu summaliselt konkureerivamaks suurettevõtjate poolt saadava tasuga.
- tundub mõtetu rahakantimisena maksta 100% nõuanne kinni ja siis oodata millal toetust saab. Hind võiks kohe õige olla. Toetage parem kohe nõustajaid. 800 eek/ tund on tavalisele inimesele kõrge. sellepärast ongi nõustajate töö liialt hooajaline. Sealt ka ülekoormused ja mittejäudmised (investeeringu toetused)
- Rohkem võiks olla ühiseid õppepäevi taludele oma maakonnas.
- Nõusajaid on vaja enam väärtustada, et pädevad inimesed sellega tegeleksid
- lühikestel vajadushetketel neid napib ja on ülekoormatud.
- Kuidagi peaks 'premeerima' ka neid, kes oma tarkusega ja asjast arusaamisega hakkama saavad. I. Inimesi tuleks rohkem õpetada ja harida, mitte muuta projektikirjutamine äriharuks omaette.
- Maakonna keskustes võiks olla paar korda aastas nõustajate (ühine) infopäevad, mis oleks ette reklaamitud teemad. Küsimusi võiks juba enne esitada läbi interneti ja siis muidugi ka kohapeal. Nii õpiksime tundma paremini oma maakonna nõustajaid ja teemasid mida nad valdavad ja ühtlasi saaks suurem hulk inimesi ka oma üldisemat laadi küsimustele vastused ja kui vaja individuaalsemat abi siis hea võimalus kokku leppida nõustajatega. Rahastamine võiks olla PRIA, Riik vms. osalejatele tasuta.
- Rohkem võiks olla tutvustavat informatsiooni
- rohkem infot pria kodulehel
- Nõuandeüritusi ei tohiks korraldada põllutööde kõrgperjoodidel. Nõuandeüritused tuleks täita huvitavate nõuannetega terve päeva vältel. (et nõuandepäevi oleks vähem ja saadav teave antud päeval maksimalne).
- oleksin huvitatud eelnõudega tutvumisest, et saaks ka oma arvamust ning ettepanekuid esitada

RISTTABELID

Haritava maa suurus * Tootmisvaldkond Crosstabulation

			Tootmisvaldkond					Total
			Taimekasvatus	Loomakasvatus	Piimatootmine	Segatootmine	Muu	
Haritava maa suurus	0 - 40 ha	Count	6	4	2	6	12	30
		% within Tootmisvaldkond	12,8%	21,1%	9,5%	13,6%	100,0%	21,0%
	41 - 100 ha	Count	4	2	3	10	0	19
		% within Tootmisvaldkond	8,5%	10,5%	14,3%	22,7%	,0%	13,3%
	101 - 400 ha	Count	19	10	9	12	0	50
		% within Tootmisvaldkond	40,4%	52,6%	42,9%	27,3%	,0%	35,0%
	üle 401 ha	Count	18	3	7	16	0	44
		% within Tootmisvaldkond	38,3%	15,8%	33,3%	36,4%	,0%	30,8%
Total		Count	47	19	21	44	12	143
		% within Tootmisvaldkond	100,0%	100,0%	100,0%	100,0%	100,0%	100,0%

Olen kasutanud nõuannet väljaspoolt oma ettevõtet * Tootmisvaldkond Crosstabulation

			Tootmisvaldkond					Total
			Taimekasvatus	Loomakasvatus	Piimatootmine	Segatootmine	Muu	
Olen kasutanud nõuannet väljaspoolt oma ettevõtet	Ei	Count	5	2	1	5	6	19
		% within Tootmisvaldkond	10,9%	10,5%	4,5%	11,4%	54,5%	13,4%
	Jah	Count	41	17	21	39	5	123
		% within Tootmisvaldkond	89,1%	89,5%	95,5%	88,6%	45,5%	86,6%
Total		Count	46	19	22	44	11	142
		% within Tootmisvaldkond	100,0%	100,0%	100,0%	100,0%	100,0%	100,0%

Olen kasutanud tasuta nõuannet oma tutvusringkonnast * Tootmisvaldkond Crosstabulation

			Tootmisvaldkond					Total
			Taimekasvatus	Loomakasvatus	Piimatootmine	Segatootmine	Muu	
Olen kasutanud tasuta nõuannet oma tutvusringkonnast	Seda mitte	Count	1	1	0	2	1	5
		% within Tootmisvaldkond	2,2%	5,3%	,0%	4,7%	8,3%	3,6%
	Ka seda	Count	35	13	18	36	5	107
		% within Tootmisvaldkond	76,1%	68,4%	94,7%	83,7%	41,7%	77,0%
	Eelkõige seda	Count	10	5	1	5	6	27
		% within Tootmisvaldkond	21,7%	26,3%	5,3%	11,6%	50,0%	19,4%
Total		Count	46	19	19	43	12	139
		% within Tootmisvaldkond	100,0%	100,0%	100,0%	100,0%	100,0%	100,0%

Olen kasutanud tasuta nõuannet agroäri ettevõtetelt või põllumajandusvaldkonna müügi- ja teenuseorganisatsioonidelt * Tootmisvaldkond Crosstabulation

			Tootmisvaldkond					Total
			Taimekasvatus	Loomakasvatus	Piimatootmine	Segatootmine	Muu	
Olen kasutanud tasuta nõuannet agroäri ettevõtetelt või põllumajandusvaldkonna müügi- ja teenuseorganisatsioonidelt	Seda mitte	Count	7	3	3	8	7	28
		% within Tootmisvaldkond	16,3%	15,8%	15,0%	18,6%	70,0%	20,7%
	Ka seda	Count	29	13	13	30	3	88
		% within Tootmisvaldkond	67,4%	68,4%	65,0%	69,8%	30,0%	65,2%
	Eelkõige seda	Count	7	3	4	5	0	19
		% within Tootmisvaldkond	16,3%	15,8%	20,0%	11,6%	,0%	14,1%
Total		Count	43	19	20	43	10	135
		% within Tootmisvaldkond	100,0%	100,0%	100,0%	100,0%	100,0%	100,0%

Eesti nõuandesüsteem ja selle sobivus MAK 2007 – 2013 eesmärkide täitmiseks. Uuringu LISAD

Olen kasutanud tasuta nõuannet muudelt firmadelt või organisatsioonidelt * Tootmisvaldkond Crosstabulation

			Tootmisvaldkond					Total
			Taimekasvatus	Loomakasvatus	Piimatootmine	Segatootmine	Muu	
Olen kasutanud tasuta nõuannet muudelt firmadelt või organisatsioonidelt	Seda mitte	Count	11	6	8	14	5	44
		% within Tootmisvaldkond	25,0%	31,6%	42,1%	34,1%	45,5%	32,8%
	Ka seda	Count	31	12	11	26	5	85
		% within Tootmisvaldkond	70,5%	63,2%	57,9%	63,4%	45,5%	63,4%
	Eelkõige seda	Count	2	1	0	1	1	5
		% within Tootmisvaldkond	4,5%	5,3%	,0%	2,4%	9,1%	3,7%
Total		Count	44	19	19	41	11	134
		% within Tootmisvaldkond	100,0%	100,0%	100,0%	100,0%	100,0%	100,0%

Olen kasutanud tasuta nõuannet põllumajanduskonsulendilt * Tootmisvaldkond Crosstabulation

			Tootmisvaldkond					Total
			Taimekasvatus	Loomakasvatus	Piimatootmine	Segatootmine	Muu	
Olen kasutanud tasuta nõuannet põllumajanduskonsulendilt	Seda mitte	Count	15	4	7	10	4	40
		% within Tootmisvaldkond	32,6%	21,1%	33,3%	23,3%	40,0%	28,8%
	Ka seda	Count	26	12	11	26	4	79
		% within Tootmisvaldkond	56,5%	63,2%	52,4%	60,5%	40,0%	56,8%
	Eelkõige seda	Count	5	3	3	7	2	20
		% within Tootmisvaldkond	10,9%	15,8%	14,3%	16,3%	20,0%	14,4%
Total		Count	46	19	21	43	10	139
		% within Tootmisvaldkond	100,0%	100,0%	100,0%	100,0%	100,0%	100,0%

Olen kasutanud tasulist, ilma toetuseta nõuannet (sh juriidiline, raamatupidamislik vms) * Tootmisvaldkond Crosstabulation

			Tootmisvaldkond					Total
			Taimekasvatus	Loomakasvatus	Piimatootmine	Segatootmine	Muu	
Olen kasutanud tasulist, ilma toetuseta nõuannet (sh juriidiline, raamatupidamislik vms)	Seda mitte	Count	14	9	7	18	7	55
		% within Tootmisvaldkond	32,6%	50,0%	36,8%	43,9%	63,6%	41,7%
	Ka seda	Count	26	9	9	21	3	68
		% within Tootmisvaldkond	60,5%	50,0%	47,4%	51,2%	27,3%	51,5%
	Eelkõige seda	Count	3	0	3	2	1	9
		% within Tootmisvaldkond	7,0%	,0%	15,8%	4,9%	9,1%	6,8%
Total		Count	43	18	19	41	11	132
		% within Tootmisvaldkond	100,0%	100,0%	100,0%	100,0%	100,0%	100,0%

Olen kasutanud tasulist toetatavat nõuannet (PRIA) * Tootmisvaldkond Crosstabulation

			Tootmisvaldkond					Total
			Taimekasvatus	Loomakasvatus	Piimatootmine	Segatootmine	Muu	
Olen kasutanud tasulist toetatavat nõuannet (PRIA)	Seda mitte	Count	11	4	6	19	5	45
		% within Tootmisvaldkond	24,4%	22,2%	27,3%	44,2%	50,0%	32,6%
	Ka seda	Count	28	8	13	20	3	72
		% within Tootmisvaldkond	62,2%	44,4%	59,1%	46,5%	30,0%	52,2%
	Eelkõige seda	Count	6	6	3	4	2	21
		% within Tootmisvaldkond	13,3%	33,3%	13,6%	9,3%	20,0%	15,2%
Total		Count	45	18	22	43	10	138
		% within Tootmisvaldkond	100,0%	100,0%	100,0%	100,0%	100,0%	100,0%

Olen kasutanud tasulist toetatavat nõuannet (EAS, KIK, muud) * Tootmisvaldkond Crosstabulation

			Tootmisvaldkond					Total
			Taimekasvatus	Loomakasvatus	Piimatootmine	Segatootmine	Muu	
Olen kasutanud tasulist toetatavat nõuannet (EAS, KIK, muud)	Seda mitte	Count	35	12	14	35	8	104
		% within Tootmisvaldkond	89,7%	66,7%	70,0%	83,3%	80,0%	80,6%
	Ka seda	Count	3	5	5	6	2	21
		% within Tootmisvaldkond	7,7%	27,8%	25,0%	14,3%	20,0%	16,3%
	Eelkõige seda	Count	1	1	1	1	0	4
		% within Tootmisvaldkond	2,6%	5,6%	5,0%	2,4%	,0%	3,1%
Total		Count	39	18	20	42	10	129
		% within Tootmisvaldkond	100,0%	100,0%	100,0%	100,0%	100,0%	100,0%

KÜSIMUSTIKUD

Põllumajandustootjate nõuandekasutuse küsitlus (nõuandetoetust mitte kasutanud)

1. **Maakond**
2. **Peamine tootmisvaldkond**
(Taimekasvatus; Loomakasvatus; Piimatootmine; Sea- või linnukasvatus; Kalatiigid; Segatootmine; Aiandus; Metsandus; Maaturism; Muud.)
3. **Haritava maa suurus.**
(0 – 40 ha; 41- 100 ha; 101 – 400 ha; üle 401 ha)
4. **Kas ja millist nõuandeteenust olete kasutanud viimastel aastatel?**
 - Olen kasutanud nõuannet väljaspoolt oma ettevõtet (Ei; Jah);
 - Olen kasutanud tasuta nõuannet oma tutvusringkonnas (sõbrad, tuttavad, kolleegid jm) (seda mitte; ka seda; eelkõige seda);
 - Olen kasutanud tasuta nõuannet agroäri ettevõtetelt või põllumajandusvaldkonna müügi- ja teenuseorganisatsioonidelt (seda mitte; ka seda; eelkõige seda);
 - Olen kasutanud tasuta nõuannet muudelt firmadelt või organisatsioonidelt (seda mitte; ka seda; eelkõige seda);
 - Olen kasutanud tasuta nõuannet põllumajanduskonsultantidelt (seda mitte; ka seda; eelkõige seda);
 - Olen kasutanud tasulist, ilma toetuseta nõuannet (sh juriidiline, raamatupidamislik vms) (seda mitte; ka seda; eelkõige seda);
 - Olen kasutanud tasulist toetatavat nõuannet (PRIA) (seda mitte; ka seda; eelkõige seda);
 - Olen kasutanud tasulist toetatavat nõuannet (EAS, KIK, muud) (seda mitte; ka seda; eelkõige seda).
5. **Kui te EI OLE kasutanud põllumajanduslikku nõuandetoetust (PRIA), siis mis on selle põhjuseks?**
 - Ma ei tea sellise toetatava nõuandeteenuse olemasolust (see mitte; ka see; eelkõige see);
 - Ma ei vaja toetatavat põllumajanduslikku nõuandeteenust (see mitte; ka see; eelkõige see);
 - Minu ettevõtte ei vastaks toetuse saamise tingimustele (see mitte; ka see; eelkõige see);
 - Nõuande ja toetuse saamise tingimused on mulle ebaselged (see mitte; ka see; eelkõige see);
 - Nõuande ja toetuse saamise tingimused on keerukad või tülikad täita (see mitte; ka see; eelkõige see);
 - Vajaliku valdkonna nõustajad ei ole kättesaadavad või on neid keeruline leida (see mitte; ka see; eelkõige see);
 - Nõuande ei vastaks minu vajadustele sisu ja/või kvaliteedi osas (see mitte; ka see; eelkõige see);

- Nõuanne on liiga kallis (see mitte; ka see; eelkõige see);
- Nõuanne ei tasuks end majanduslikult ära (see mitte; ka see; eelkõige see);
- Ma ei saaks nõuannet oma ettevõttes rakendada (see mitte; ka see; eelkõige see);
- Ma ei soovi ennast siduda 5 aastase kontrolliperioodiga (see mitte; ka see; eelkõige see)
- Muu põhjus või kommentaar.

6. Mida peaks tegema, et muuta toetatava nõuandeteenuse kasutamine teie jaoks atraktiivsemaks?

- Seda rohkem propageerima, teavitama tingimustest ja võimalustest (ei ole üldse nõus; ei ole nõus; nii ja naa; nõus; täiesti nõus);
- Muutma toetuse taotlemise protseduuri lihtsamaks ja mugavamaks (ei ole üldse nõus; ei ole nõus; nii ja naa; nõus; täiesti nõus);
- Koolitama nõustajaid, et nende kvalifikatsiooni tõsta (ei ole üldse nõus; ei ole nõus; nii ja naa; nõus; täiesti nõus);
- Koolitama nõustajaid, et laiendada nõustatavate valdkondade ja teemade ringi (ei ole üldse nõus; ei ole nõus; nii ja naa; nõus; täiesti nõus);
- Suurendama nõustajate arvu (ei ole üldse nõus; ei ole nõus; nii ja naa; nõus; täiesti nõus);
- Suurendama nõuandetoetust või alandama nõuande maksumust (ei ole üldse nõus; ei ole nõus; nii ja naa; nõus; täiesti nõus);
- Koondama nõustajad kohtadesse, kus oleks neid mugav külastada (ei ole üldse nõus; ei ole nõus; nii ja naa; nõus; täiesti nõus);
- Kus Teie arvates võiksid nõustajate kontorid asuda?

7. Muud ettepanekud

Põllumajandustootjate nõuandekasutuse küsitlus (nõuandetoetust kasutanud)

1. Maakond

2. Peamine tootmisvaldkond.

(Taimekasvatus; Loomakasvatus; Piimatootmine; Sea- või linnukasvatus; Kalatiigid; Segatootmine; Aiandus; Metsandus; Maaturism; Muud.

3. Haritava maa suurus

(0 – 40 ha; 41- 100 ha; 101 – 400 ha; üle 401 ha)

1. Kas ja millist nõuandeteenust olete kasutanud viimastel aastatel?

- Olen kasutanud nõuannet väljaspoolt oma ettevõtet (Ei; Jah);
- Olen kasutanud tasuta nõuannet oma tutvusringkonnas (sõbrad, tuttavad, kolleegid jm) (seda mitte; ka seda; eelkõige seda);
- Olen kasutanud tasuta nõuannet agroäri ettevõtetelt või põllumajandusvaldkonna müügi- ja teenuseorganisatsioonidelt (seda mitte; ka seda; eelkõige seda);
- Olen kasutanud tasuta nõuannet muudelt firmadelt või organisatsioonidelt (seda mitte; ka seda; eelkõige seda);
- Olen kasutanud tasuta nõuannet põllumajanduskonsultantidelt (seda mitte; ka seda; eelkõige seda);
- Olen kasutanud tasulist, ilma toetuseta nõuannet (sh juriidiline, raamatupidamislik vms) (seda mitte; ka seda; eelkõige seda);
- Olen kasutanud tasulist toetatavat nõuannet (PRIA) (seda mitte; ka seda; eelkõige seda);
- Olen kasutanud tasulist toetatavat nõuannet (EAS, KIK, muud) (seda mitte; ka seda; eelkõige seda).

2. Kui te olete kasutanud nõuandetoetust (PRIA) siis sellepärast, et...

- Konsulent veenis mind lepingut tegema (seda mitte; ka seda; eelkõige seda).
- Nõuandeorganisatsiooni esindaja veenis mind lepingut tegema (seda mitte; ka seda; eelkõige seda).
- Vajasin asjatundjat, kellega koos oma ettevõtte asju arutada ja nõu pidada (seda mitte; ka seda; eelkõige seda).
- Vajasin asjatundjat, kes annaks mulle konkreetset nõu minu tootmis- või majandustegevuse või mõne selle osa korraldamisel (seda mitte; ka seda; eelkõige seda).
- Vajasin asjatundjat, kes kirjutaks mulle projekti, toetustaotluse või äriplaani (seda mitte; ka seda; eelkõige seda).
- Muu põhjus - palun kirjutage (seda mitte; ka seda; eelkõige seda).

3. Kuidas te hindate nõuande tulemuslikkust teie jaoks

- Nõuanne pole olnud tulemuslik või ma ei oska tulemuslikkust hinnata (ei ole üldse nõus; ei ole nõus; nii ja naa; nõus; täiesti nõus).
- Nõuanne on aidanud parandada mu ettevõtte majandustulemusi (ei ole üldse nõus; ei ole nõus; nii ja naa; nõus; täiesti nõus).

- Nõuanne on aidanud parandada mu ettevõtte juhtimistegevusi (ei ole üldse nõus; ei ole nõus; nii ja naa; nõus; täiesti nõus).
- Nõuanne on aidanud tõsta produktiivsust/tootlikkust (ei ole üldse nõus; ei ole nõus; nii ja naa; nõus; täiesti nõus).
- Nõuanne on aidanud vähendada kulusid (ei ole üldse nõus; ei ole nõus; nii ja naa; nõus; täiesti nõus).
- Nõuanne on aidanud vältida riske või vähendada kahjusid (ei ole üldse nõus; ei ole nõus; nii ja naa; nõus; täiesti nõus).
- Nõuanne on andnud mulle uusi ideid või tegutsemissuundi (ei ole üldse nõus; ei ole nõus; nii ja naa; nõus; täiesti nõus).
- Nõuanne on andnud mulle kindlustunnet ja julgust tegutsemisel ja otsustamisel (ei ole üldse nõus; ei ole nõus; nii ja naa; nõus; täiesti nõus).
- Muu tulemus või kommentaarid (ei ole üldse nõus; ei ole nõus; nii ja naa; nõus; täiesti nõus).

4. Teie hinnang nõuandesüsteemile või nõustamise korraldamisele

- Kas te oleksite kasutanud nõuannet ka ilma toetuseta? (jah kindlasti; jah, aga vähemas mahus; pigem mitte; kindlasti mitte).
- Miks?
- Milliste sõnadega kirjeldaksite kvaliteetset nõuannet ja kvaliteetset nõustajat?
- Nõustajat valides on minu jaoks määrav (organisatsioon, kus ta töötab; nõustaja isik; mõlemad; mitte kumbki).
- Millega olete praeguse nõuandesüsteemi või nõustamise korraldamise puhul rahul?
- Mis võiks olla nõuandesüsteemis või nõustamise korraldamises teisiti?

LISA 2 Põllumajandusnõustajate küsitlus ja selle tulemused

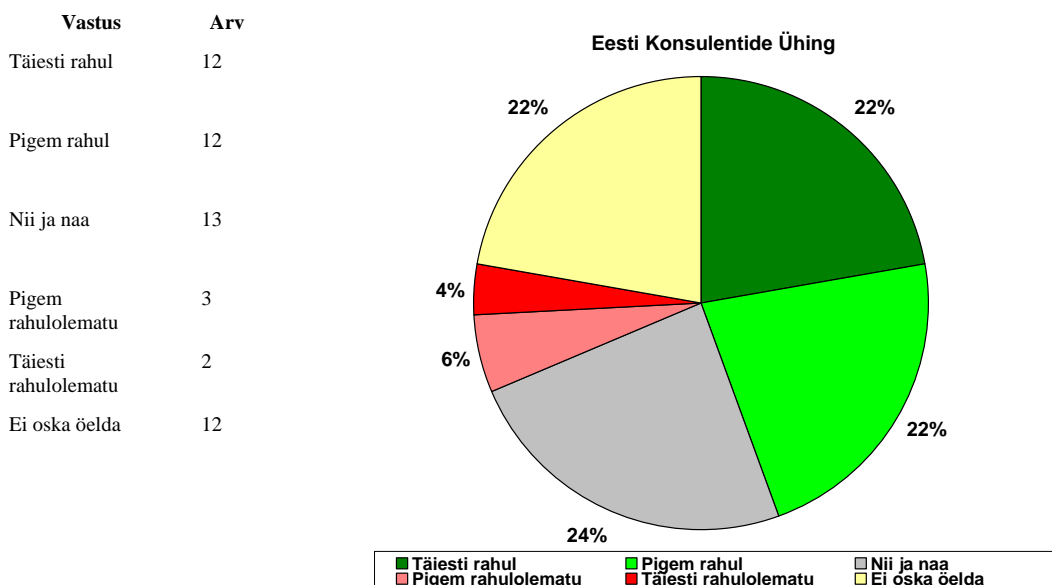
Küsitlus viidi läbi veebipõhiselt, e-formulari keskkonnas ajaperioodil 02.- 09.märts 2008. Küsitluslink saadeti välja 132 põllumajandus- ja metsandusnõustajale. Saadetud e-kirjadest 14 ei jõudnud adressaadini, seega kokku väljastati 118 küsitluskutset. Vastas 54 inimest, s.o. 46%.

Küsimustik on esitatud käesoleva Lisa lõpus. Alljärgnevalt on toodud iga küsimuse või valikvastuse juures vastuste statistika ning kõik laekunud kommentaarid (kirjapilt muutmata).

1. Kui rahul olete sellega, kuidas on teie kui konsulendi kutsetegevust toetanud järgmised organisatsioonid viimase kolme aasta jooksul?

Kui vastate, et olete pigem või täiesti rahulolematu, siis palun kommenteerige oma hinnangut.

Joonis L2-1/1. Eesti Konsulentide Ühing EKÜ



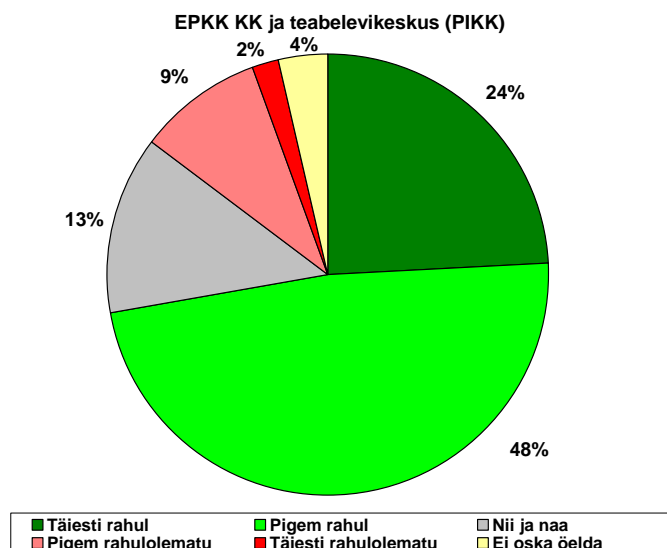
Kommentaariid:

- EKÜ on enda võimaluste piires igati toetanud konsulentide kutsetegevust ja osalenud nõuandesüsteemi tulevikku puudutavate töörühmade aruteludes.
- Kaitsnud konsulendi huve ja organiseerinud koolitusi
- koolitusvõimalused
- ühing on meie oma, seal arutame omi asju
- Konsulentide Ühing vajab toetust, et tulla toime, sest nõustamismaastikul on praegusel hetkel väga palju teha ära

- Üritavad oma võimete piiril asju ajada. Kuna konsulente on nende ümberkorralduse tagajärjel väheseks jäänud, siis on ka konsulentide Ühingu liikmeid vähe.
- ei ole aru saanud et oleks toetanud
- Konsulentide ühingu ma küll mingit toetust saanud ei ole.
- Ekü on juba varjusurmas aastaid.
- Soovisin kord koolitusele minna ja registreerusin, kuid sealt poolt ei vastatud isegi mulle. Võtsin siis uuesti ühendust, öeldi, et järgmisele koolitusele vast saab, see on juba täis registreerunud. Siia maani ootan...juba kaks aastat...
- Vahel tuleb sealt organisatsioonist infot meilili, aga see on ka kõik.
- Minu avates toetab kõige enam EPKK nõuandeteenistus, kui seda ei olnud, siis oli muidugi esimene viiul Eesti Konsulentide Ühing
- Püüavad taastada ühingu tegevust ja staatust, ilmselt on tegemist rohkem konsulentide siia-sinna suhtumisega ja poliitilise orientatsiooniga. Kas taluliitudes või teabekeskustes või nõuandekeskustes tegeleda nõustamisega.
- Mind visati EKÜ välja. Kui küsitlejaid huvitab, uurige põhjust. Pidasin seda ühingu üheks vingemaks ning mõistlikumaks ühinguks meie riigis.
- ei kuulu EKÜ-sse, ta ei peagi minuga tegelema
- Ei ole Konsulentide ühingu liige
- Ei ole Konsulentide ühingu liige, seega ei osks öelda. Mujal riikides on see organisatsioon rohkem nagu a/ü moodi või huviala klubi
- Pole ametlikult liige ja võib olla ei suuda nende rolli hinńata, aga niisama veksleid ei taha jagada.
- kontaktid puuduvad
- Tegutsen konsulendina alles aprillist 2007.a. Selle aja jooksul ei ole EÜK-ga kontakti olnud

Joonis L2-1/2. EPKK Koordineeriv Nõuandekeskus ja EPKK Teabelevikeskus (PIKK)

Vastus	Arv
Täiesti rahul	13
Pigem rahul	26
Nii ja naa	7
Pigem rahulolematu	5
Täiesti rahulolematu	1
Ei oska öelda	2

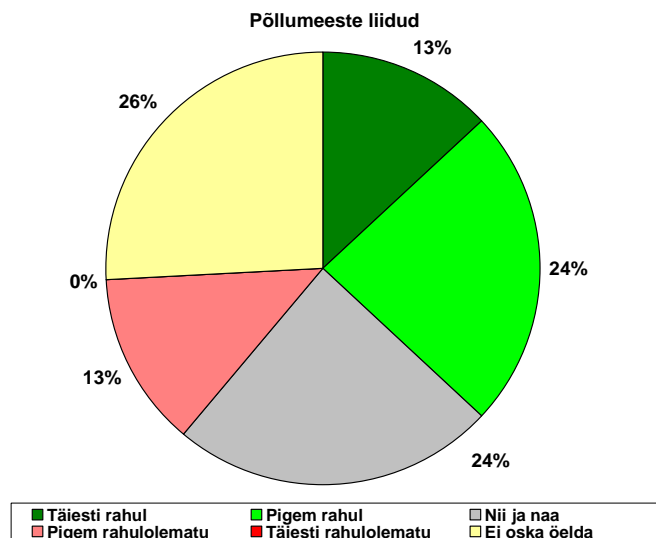


Kommentaariid:

- See organisatsioon ongi tegelikult kogu nõuandesüsteemi hing
- EPKK ei ole poliitiliselt sõltumatu ja valitsuse vahetus või kellegi isiklikud ambitsioonid võivad panna nõuandesüsteemi järjepideva toimimise küsimärgi alla. Ei ole päris selge valdkondade juhtide tegevus ja omavaheline koostöö.
- koolitused on positiivsed asjad
- Minu tegevuse aja jooksul konsulendina alates aprillist 2007.a ja koolitusel konsulndiks 2006. aastal.
- olen saanud palju tuge ja abi EPKK-st, tunnen et ka konsulendina on võimalik ära elada
- Teabelevi keskusest saab infot ja uut materjali, vajalik. Milleks meile kordineerivat nõuandekeskust vaja oli ei tea. Tehti ära, keegi sai töökoha. Nüüd on siis kordineeriv keskus ja kordineeriv (ehk konkureeriv) nõuandekeskus. see on ebaterve konkursi tekitamine. 16 nõuandekeskus tekitati kunstlikult juurde. Sinna meelitati konsulente tegutsevatest keskustest alustasuga. Sellega nõrgestati tegutsevaid keskuseid ja lõhuti meeskondi
- Arvan, et sellest peaks kujunema välja näiteks Taani kujul rahvuslik keskus. See võtab küll aega
- Asi ei ole minu arust veel pris toimima hakanud, süsteem ei ole paika loksunud, ülesanded, kohustused, võimalused pole nagu selged, aga tegutsemistahet paistab olema.
- Tahaks hinnata eraldi PIKK- rahulolematu - ei ole siiani aru saanud tema õigest funktsioonist, kogu info ja täpsema saan otseallikatest ning täpselt sama teevad ka kliendid. EPKK- pigem rahul, toimetavad ja pingutavad arendada nõuandesüsteemi
- EPKK koordineeriv Nõuandekeskus on täiesti mittevajalik
- Leiab võimaluse informeerida tootjaid- ajalehed, ajakirjad, kõikvõimalik selgitav abi tootjale. Pikk vajalik koolituse infoks, uudised
- KNKs enesekeskne lähenemine, töös puuduvad selged, toimivad skeemid, paindlikkus? Info osaliselt juba liigub, kuid neil enestel puudub lühike ja selge valdkonna arengu kontseptsioon
- Alustasu ja info parem liikumine.
- Väga vähe ideid, et midagi sellel maastikul muuta - Ja ega muutusi pole ka näha, et toimuks- nõustamisraha jääb kasutamatta
- kui see nooruke keskus saaks muutuda sõltumatu, iseseisva nõuandesüsteemi osaks, siis on tema roll väga oluline
- Üleolev suhtumine
- EPKK Nõuandekeskusega ei saanudki koostööd teha oma/enda piirkonna väga viletsa netühenduse ja arvuti vananemise tõttu 2007 aastal. Kui sain nüüd kiire ühenduse ja uue arvuti, siis kahjuks lõppes minu atesteerituse aeg 15.10.2007. PIKK lehele tegin ettepanekud mesinduse osas, mille kooskõlastasin EPA antud teema tegijatega. Elulised/olulised parandused lubati sisse viia, kuid EI VIIDUD. Antud infos osa oli eksitav mesinikele. Muidu näiteks mesinduskursustele tuli tänu PIKK lehe kuulutusele kuulajaid üle EESTI ka paarisaja km kauguselt.
- Koolitusi toimub nende kaudu, info jõuab kõigi konsulentideni, ei tehta valikut 'nägude' järgi

Joonis L2-1/3. Eesti Põllumeeste Keskliit ja maakondlikud tootjate ja põllumeeste liidud.

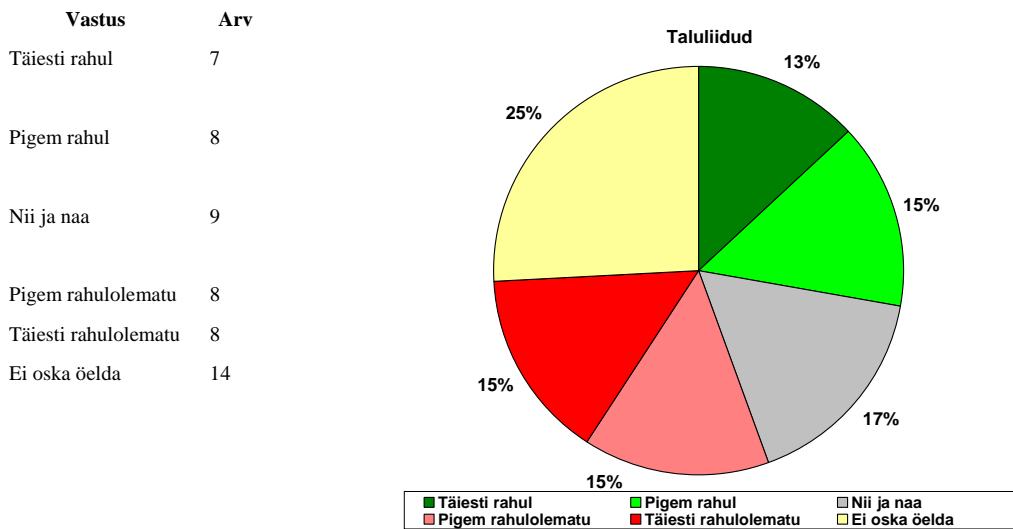
Vastus	Arv
Täiesti rahul	7
Pigem rahul	13
Nii ja naa	13
Pigem rahulolematu	7
Täiesti rahulolematu	0
Ei oska öelda	14



Kommentaariid:

- Neis organisatsioonides arutatakse tõesti põhjalikult läbi kõik maaelu puudutavad küsimused, toetuste meetmed. neil on tihe side maarahvaga. Puudub kiuslik joon
- On põllumeeste liite, kes on sõna otses mõtte liit, mis rakendab ennast 100% liikmete hüvanguks. Kuid on ka neid kes räägivad, et tegutsevad.
- Ilmub väga hea ajaleht . Eesti põllumees. On seadusandlus, nõuded. perspektiivid kõik nagu selge
- vähene huvi puudus nõustajate ja nõuandesüsteemi vastu. Mittesüvenemine probleemidesse.
- Antud liitudel tuleb asjatundmatuid arvamusi konsulentide ja nõustamissüsteemi kohta. Sisuliselt on siiani puudunud neil huvi antud süsteemi käivitamiseks.
- Minmd toetab Tartu Põllumeeste Liit
- Põllumehed näevad valdavalt lühiajalist kasu investeringutoetustest ja olid valmis nõuandesüsteemi rakendamise probleemidest tulenevalt ülejäävad individuaalnõuande rahad suunama investeringutoetuste puudujäägi katmiseks.
- minul liiga vähe kontakti ja egas nad minu erialast väga huvitatud paistagi olema(metsandus)
- Koostöö on nõrk nii konsulentidega, kui ka nõuande alasel liitude endi vahel.
- kontaktid puuduvad
- puudub igasugune side
- Ei ole kontakte
- Ükski klient ei pöördunud minu poole, et soovitati tootjate organisatsiooni poolt pigem koostööpartner sihtgupiga töötamisel
- Minu tgevuse aja jooksul konsulendina alates aprillist 2007.a. ei ole kontakti olnud.
- Annab välja head informatiivset ajalehte 'Eesti Põllumees'
- Töötasin Tartu Liidu all ----- teevad, mis suudavad.
- ei ole kursis ja pole nagu mingit koostööd

Joonis L2-1/4. Eestimaa Talupidajate Keskliit ja taluliidud



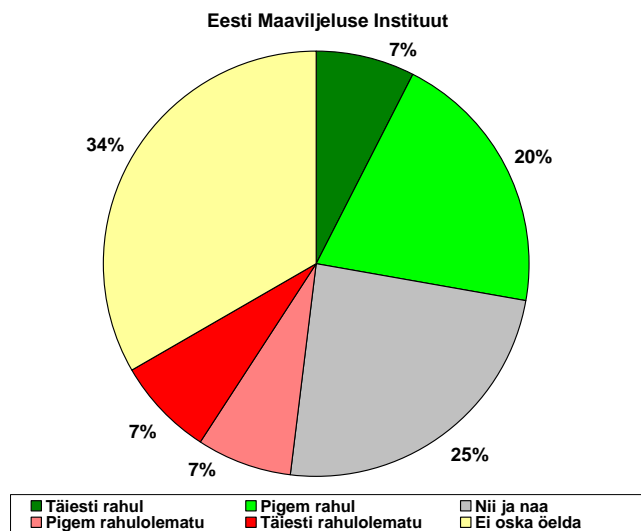
Kommentaariid:

- On taluliite kellel on väga tugevad nõustamiskeskused kuid neid on vähe. ETKL il on siiani puudunud võimalus mõjutada süsteemi arengut. Kohalikel taluliitudel on puudunud huvi ja ka rahaline võimalus korraliku nõuandekeskuse rajamiseks.
- Taluliidud ja nende nõuandekeskused on toetanud alati konsulente
- Erinevates piirkondades olukord erinev. Juhul kui tootjaorganisatsiooniga on seotud ka nõuandetegevus, siis organisatsioon toetab konsulendi tegevust. Mina konkreetselt ei ole seotud ühegi tootja org. ja seega puudub ka konkreetne toetus v.a. informatsiooni vahetamine.
- Taluliidud on liigselt keskendunud oma liikmetele. Taluliidud ei näe, et tegelikkuses on kõik põllumehed ühesugused põllumajandustootjad.
- Ei ole kontakte. Millega ta tegeleb
- puudub side, kuid kokkupuuted ebameeldivad
- Kui üldse arutleb maaelu probleeme, siis väga ühesuunaliselt. Teiste tootjate organisatsioonidega pideva vastuolu otsimise ja tekitamisega unustab, et sellega halvab oluliselt talunike seis.
- Kui asusin siia maakonda ja soovisin olla aktiivne konsulent ning tegija olid nad täiesti ükskõiksed uue inimese vastu, pigem töötasid mulle vastu, ma ei tundnud mungit toetust ega hoolimist ja kordagi poile minuga ühendust võetud, et pakkuda koostööd või kasvõi tunda huvi inimese vastu või anda mingisugustki informatsiooni
- Selleks, et maksimaalselt kaasa lüüa konsulentteenistuse arendamisele soovitakse hoopiski tegevus muuta taluliidu keskeseks nagu algusaastatel, kuid ajad on muutunud ja nõuandesaajate soovid ning tase oluliselt muutunud. Ei tunneta kuidagi ETKL -i meelsust liikuda perspektiivselt edasi.
- Taluliidud ainult nõuavad, aga endist millegi tegijat ei ole.
- On liiga oma liikmete kesksed, jääb arvamus et mitteliikmetel sinna asja ei ole ja ei sobi minna, mida ütleb juba valdavalt nõuandekeskuse silt uksele

- Enam võiks olla ühist tegutsemist ja vähem kitsaste huvide eelistamist.
- ETKL sõnades hästi toetav, juttu palju. Tegudes puudub koostöötahe, uued ideed ja nende arendamine?
- ETKL ei tunne huvi, kuidas meil konsulentidel on võimalik ära elada, nemad tegelevad rohkem enese kiitmisega ja sellega kuidas juba töötavat nõuande- ja teabelevi edukat koostööd lõhkuda. Igal võimalusel armastavad ETKL-i juhid teha kriitikat EPKK juba hästi töötava süsteemi kohta. Miks nad ei mõista, et kolm aastat edukalt töötavat süsteemi ei või lõhkuda.
- Ükski klient ei pöördunud minu poole, et soovitati tootjate organisatsiooni poolt
- pole kokku puutunud
- Ei ole märganud kohaliku taluliidu tegevust
- Mis vahet sääl on põllumeeste liit-----taluliit? Miks peab kogu aeg kedagi vastandama???? Talud on maatasa tallatud, neid ei olegi õieti lastud areneda. Lipsuga põllumehed on parunid -----ükskõik, mis rahvusest nad on. Meie alaväärsus kompleksiga ametnikud on ainult paruneid abistanud.
- ei ole kursis, pole mingit koostööd
- Eriti kontakte pole

Joonis L2-1/5. Eesti Maaviljeluse Instituut

Vastus	Arv
Täiesti rahul	4
Pigem rahul	11
Nii ja naa	13
Pigem rahulolematu	4
Täiesti rahulolematu	4
Ei oska öelda	18

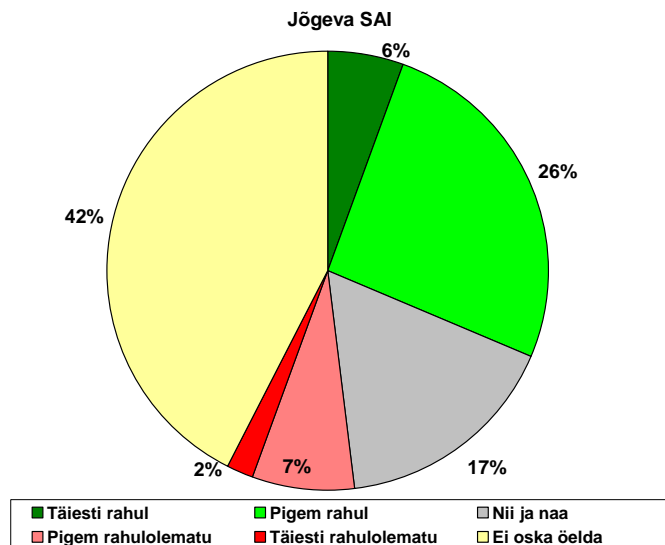


Kommentaariid:

- puudub side, olen finantskonsulent
- Põllupeenrapäeval saab ülevaate katsetest. tahaks näha rohkem erialaseid uusi materjale. Võiks saata materjake kordineerivatekeskusele
- Tänapäevane direktor otsib kontakte tootjatega. Tundub, et ei ole lihtsalt teaduse mees vaid tunneb rohkem huvi teaduse tootmisse rakendamise vastu. Ehk siis äärmiselt ka seal kirjasolevad teadlased.
- antud asutus ei tunne huvi ei nõustajate ega nõandetoote vastu
- Vähe koostööd. Puudub info Instituudis uuringute kohta. Uue juhiga loodame paremaid suhteid.
- Mul pole selle organisatsiooniga sidemeid
- Siiani väga arusaamatu kellele nende töö on suunatud? Teadusinfo vananenud või on seda raske kätte saada. Teadusprojektid ei lähtu alati tootja ega konsulendi vajadustest olulisem on saada mingi grant või rahvusvaheline tunnustus.
- minul liiga vähe kontakti
- Ei ole kokkupuuteid olnud
- Pole kokkupuudet
- otseselt ei suhtle
- Ei ole kontakti olnud.
- Ei ole saanud tunda nende poolset mõju konsultantide arendamisele või koostööd. Abisatnud on konkreetsed isikud EMI-st.
- püüab anda ajakohast infot
- kontaktid minimaalsed
- Eriti kontakte pole
- Kelle leiba söövad, selle laulu laulavad. Suur agrotehnika töösturid ning agrokeemia konsernid topivad neile oma uudiseid.
- ei ole kursis, pole mingit koostööd
- Kas nad on ka sellega kuidagi seotud?

Joonis L2-1/6. Jõgeva SAI

Vastus	Arv
Täiesti rahul	3
Pigem rahul	14
Nii ja naa	9
Pigem rahulolematu	4
Täiesti rahulolematu	1
Ei oska öelda	23

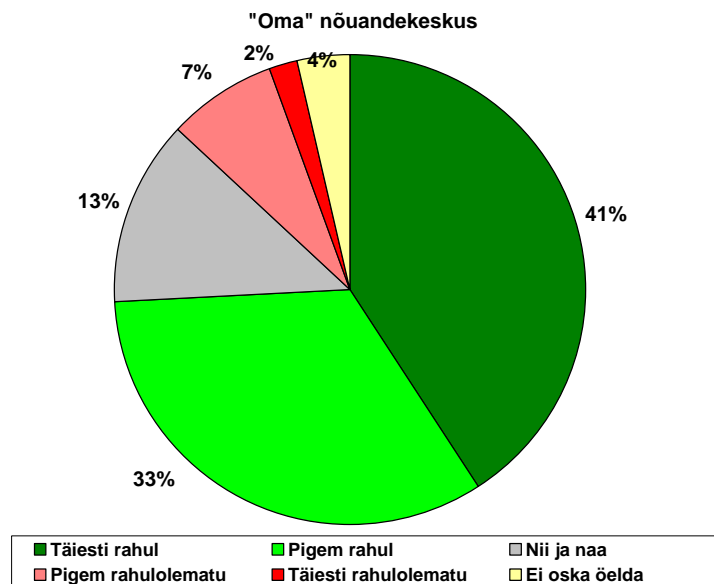


Kommentaariid:

- Annab igal aastal ülevaate oma tegevusest ja saavutustest. Materjale võiks saata kordineerivale keskusele
- Ei oskagi nagu öelda kuid tundub, et tehakse mehhaanilist tööd
- antud asutus ei tunne huvi ei nõustajate ega nõandetöö vastu
- arvan, et nad on tublid. igatahes paaril korral võtsin ühendust nendega ja see oli positiivne side.
- Ei ole kokkupuuteid olnud
- Ei puutu oma erialaga absoluutselt kokku
- Pole kokkupuudet
- puudub side, olen finantskonsulent
- Ei ole sidemeid
- Kontkt puudu
- Eriti kontakte pole
- ei ole kursis, pole mingit koostööd
- otseselt ei suhtle
- Ei ole kontakti olnud ja arvestades minu eriala (maaparandus) ei näe ka vajadust.
- Jõgevale üritustele saamine väga keeruline, transpordi probleemid
- püüab aidata
- Nende tegevus jääb nii otseses kui kaudes mõttes kaugeks. Nende pakutavate ideede turundus on nõrk.
- konstruktiivsed õppepäevad, hea trükiinfo
- Kas nad on ka sellega kuidagi seotud?

Joonis L2-1/7. Maakondlik nõuande- ja teabekeskus (kellega teete koostööd)

Vastus	Arv
Täiesti rahul	22
Pigem rahul	18
Nii ja naa	7
Pigem rahulolematu	4
Täiesti rahulolematu	1
Ei oska öelda	2

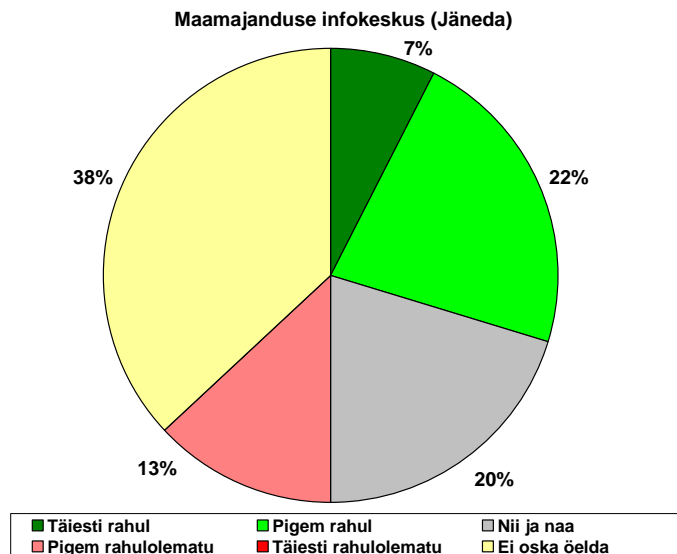


Kommentaariid:

- Ise otsustab sest on sõltumatu, mitte tootja organisatsioonide ripats
- On viimase kahe aastaga kõvasti arenenud. Süsteem hakkab saavutama stabiilsust. Koostöö on maarahvaga, kolalike omavalitsuste ja maavalitsusega. hea koostöö EPKK ja Põllumajandusministeeriumiga, Maakonna Arenguagentuuriga, teadusametustega. Loomulikult Koordineeriva keskusega.
- Kuna ise juhin keskust siis ei saa oma tööd kehvemini hinnata. Puudu on rahalistest vahenditest (ei ole võimalik üle mõistuse kõrgele teenuste hindasid tõsta)
- Rahulolematu saab olla ainult see, kes ei anna keskuse arengusse enda panust. Kui viriseda siis ainult enda tegemata töö üle.
- Ilmselt on nad olemas, kuid mitte minu jaoks! neil on vist ikka mingi oma tiil.
- Tegelikult peab konsulent ikkagi ise hakkama saama. Maakondlikust nõuande- ja teabekeskusest tunnen küll tuge.
- Liiga, lausa sobimatult ja segavalt taluliitude või muude liitude liikmetele, nimi näitab liikmete kesksust
- Need on juuuuuuuuuu samad, mis taluliidud või tootjate liidud. Auuuuuu tehke silmad lahti, või näete te kusagil teisi, topelt inimesi, või teisi ruume. Ainult mõnel pool on topelt sildid ukse taga, et kaks asutust.
- Info jagamine toimub suhteliselt 'nägude' järgi, osad konsulendid jäetakse kõrvale. Minu jaoks vaid n.ö. vahendusametust, kellele pean maksma %, et klient saaks nõustamistoetust

Joonis L2-1/8. Maamajanduse Infokeskus (Jäned)

Vastus	Arv
Täiesti rahul	4
Pigem rahul	12
Nii ja naa	11
Pigem rahulolematu	7
Täiesti rahulolematu	0
Ei oska öelda	20

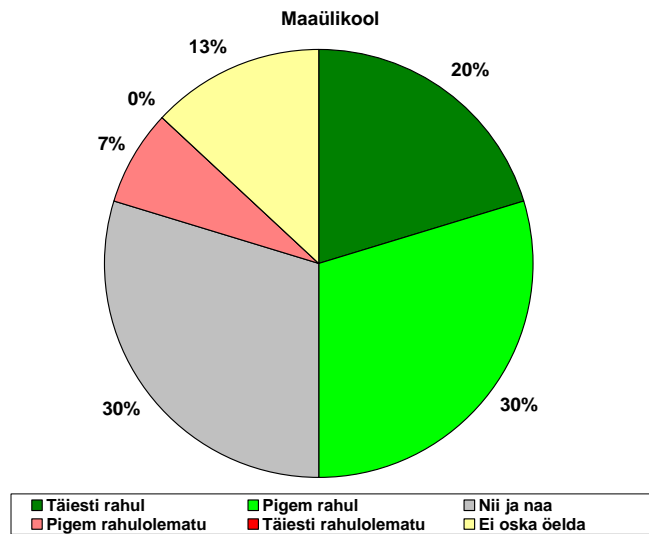


Kommentaariid:

- teen fadn-it, kuid kui konsulent ei oma mingit sidet
- suhtleme FADN-i tõttu, mis konsulendi tööd ei puuduta
- Ei ole koostööd. peale mõne artikli maamajanduses tühi koht. Võiks olla parem ministeeriumi osakond, kui omaette ettevõtte.
- Ei oska öelda. Tean, et tegeleb FADEN-iga ja ka talupäevade korraldamisega mis oleks Taluliidu ülesanne aga kommertslikult on kindlasti kasulik ettevõttele. FADEN on muidugi oluline.
- On olnud positiivseid sidemeid
- Peale kutse omistamise ei ole olnud mingit kokkupuudet.
- Kontkt puudu
- Juba mitmeid aastaid pole saanud tunda selle mõju minu kui konsulendi arengule või nõuandesüsteemi arengule.
- 'Kuninga riided'- MI arvab, et ta tegevus on edukas, kuid jällegi, millega võrrelda.
- Eeldaks rohkem neile koondunud info levitamist, ka nõustajatele
- Kontaktid minimaalsed
- Pole neid märganudki, et nad selle valdkonnaga seotud on
- viimasel ajal pole vajadust olnud
- Ei ole kontakti olnud peale kutsetunnistuse kättesaamist.
- Ei ole selge, millega tegelevad. Materjale ei levitata
- kas see koht ka veel töötab?

Joonis L2-1/9. Maaülikool

Vastus	Arv
Täiesti rahul	11
Pigem rahul	16
Nii ja naa	16
Pigem rahulolematu	4
Täiesti rahulolematu	0
Ei oska öelda	7



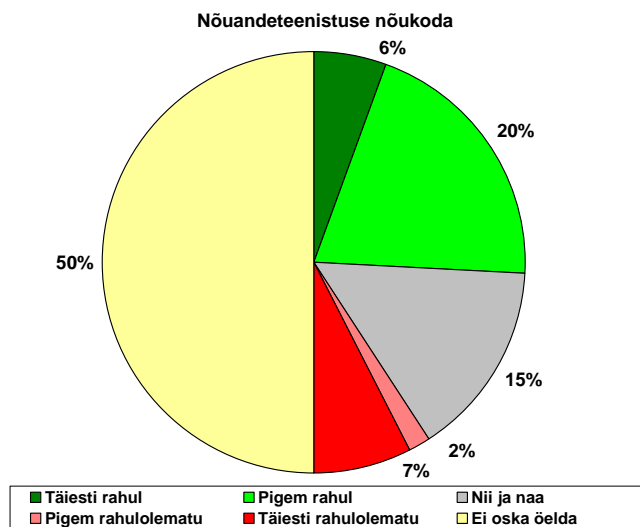
Kommentaariid:

- Korraldab koolitusi. Tahaks näha uuemat materjali, mitte vanu korrutusi näiteks Hugo Roostalu targutused
- Sealt saab eriti rahul olla Majandus Instituudiga. Ülejääk osades tundub, et hõljub kusagil 'poliitikute tuules'. Valitsusel puudub ju põllumajanduskoolituse nägemus. EMÜ peks kuuluma Põllumajandusministeeriumile
- maaülikool võiks rohkem teha koostööd et kasutada nõustajaid oma tudengite kursusetööde juhendamisel
- Ei ole sidemeid
- Pigem negatiivne, sest teadusetemplite omavaheline kemplemine õhnestab ka konsulentide autoriteeti. (mullaanalüüside meetodikate teema Maaülikool versus PMK). Lektorid peaks tegema vahet kas esineda konsulentide või tudengite ees või pigem andma teadmisi edasi võrdselt kõrgtasemel.
- minul liiga vähe kontakti, muidui võiks suhe parem olla, aeg-ajalt värskei seisukoht ja uurimusi tutvustad.
- Olen Maaülikooliga koostööd teinud ja nende tegevusega väga rahul
- vajalikud üldharivad õppepäevad
- puudub nõustajate süsteemne täiendkoolitus, mida saaks eriti arendada koostöös EMÜga, koos välislektoritega kui vaja
- Võiks tihedam koostöö olla kui praeguseni on olnud.
- mõistev suhtumine
- Nõuandeteenistuse ja Maaülikooli kontakt on puudulik ja seda eriti nõustajate järelkasvu osas.
- arvan, et Maaülikool peaks tegema tihedamat koostööd konsulentidega, sest nende käest tuleb tootja probleemide värske info
- otseselt ei suhtle
- Need, kellega konsulendi töös suhtlen, aitavad kõvasti.

- Elukauge, kahjuks. Ootan aega, et põllumajandusülikool ükskord arvestaks välja minimaalsete tootmiskulutustega vilja, piima, liha, mee jne. HINNAD -----ilma toetusi kerjamata. Kus on maalikooli ökonomika teaduskond?? Kahju, et maalikool on kaotanud oma selgroo ning vingerdab nagu amööb E Liidu direktiivide valguses.
- ei oska kommenteerida, ei puutu kokku

Joonis L2-1/10. Nõuandeteenistuse nõukoda

Vastus	Arv
Täiesti rahul	3
Pigem rahul	11
Nii ja naa	8
Pigem rahulolematu	1
Täiesti rahulolematu	4
Ei oska öelda	27

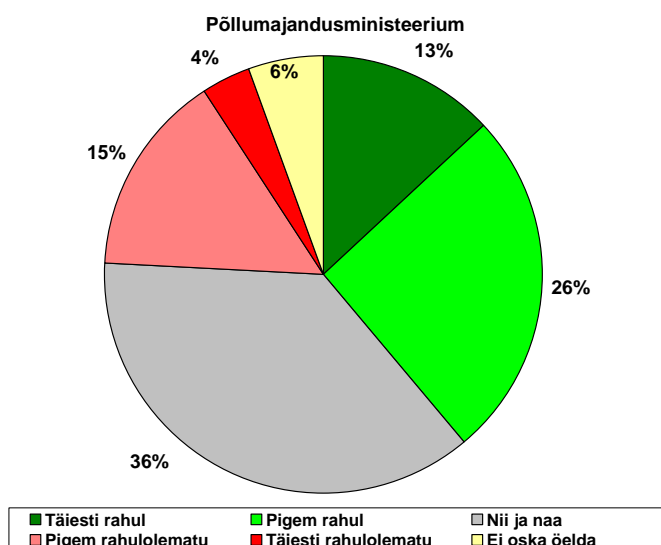


Kommentaariid:

- puudub kokkupuude
- Ei ole midagi tast kuulnud
- On veel liialt noor. Kuigi kardan, et talle ei saa olema mingit jõudu ja võib sattuda vahelduvate poliitiliste tuulte kandjaks. Nõuandeteenistus aga peab olema poliitilistest parteidest puutumatu ja Riigi stabiilse maaelu poliitika elluviija sõltumata sellest pilline partei põllumajandust juhib
- Puudub igasugune info, mida seal tehakse. Teades nõukoja koosseisu siis ei ole eriti optimist, et sealt nõustamist parandavaid ettepanekuid tuleks.
- Lühikest aega toimunud aga vajalik organisatsioon tingimusel, et kõik osapooled on esindatud ja on valmis ka oma sõnade eest vastutama.
- ei taju selle mõju oma tegvusele
- tegevus tundub kaootiline
- Pole neist kuulnudki
- ei tea, mis see on.
- see asutus on veel nii nooruke!!!
- kui see on ministri juures olev organ, siis sealt ei tule konsulendile mingit infot
- Ei ole kontakti olnud.
- Ei tea, millega tegeleb, info puudub
- Pole kokku puutunud. Oma sadade klientide nõustamiseks pole sealt veel nõu saanud.
- ei oska kommenteerida, ei puutu kokku

Joonis L2-1/11. Põllumajandusministeerium

Vastus	Arv
Täiesti rahul	7
Pigem rahul	14
Nii ja naa	20
Pigem rahulolematu	8
Täiesti rahulolematu	2
Ei oska öelda	3



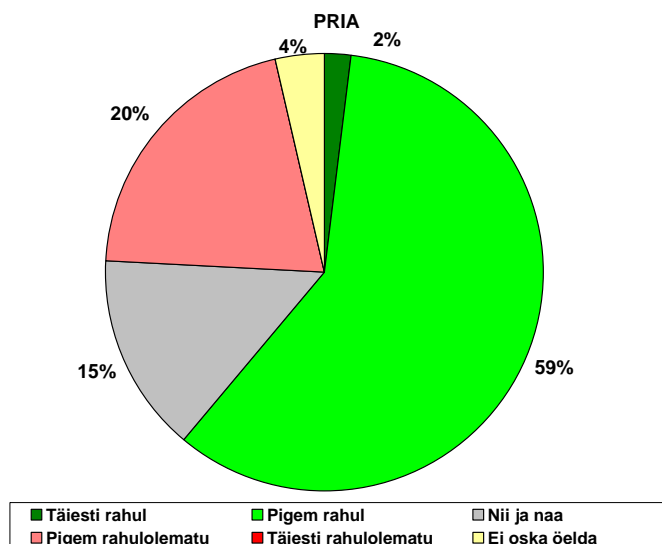
Kommentaariid:

- Töö on väga aeglane. Iga meetme avamisega venitatakse väga kaua.
- Iga põllumajandusminister tahab omamoodi nõuandesüsteemi. sellega oleme kaotanud hulga häid konsulente. Käib pidev ümberkorraldamine.
- Kahju on sellest, et ministrid vahelduvad tihti ja kui vahetuksid seoses parteide võimuihaga, siis peaks seda juhtuivad ministrid lähtuma põllumajanduse järjepidevuse hoidmisest ja selle kaudu maaelu edasiarendamisest. Täna aga toob ministrite vahetus kaasa varasemate saavutuste ja seaduste peapeale pööramise. Põllumajandus ei kannata välja seda pidevat lõhkumist. Aga konkreetselt tänase seisuga võib olla rahul. Eriti aga teaduse osakonnaga kellega on nõuandetööga tegelejalte kõige rohkem kokkupuuteid.
- Nõuandetoetuse taotlemine on muutunud tootjale väheatraktiivseks kuna PRIAL on võimalus taotluse läbivaatamise ja toetuse maksmisega venitada kuni 5 kuud. Seega on nõuandele kulunud summa käibest väljas ligi pool aastat. Arvestades, et nõuande eest küsitav tasu võib olla ka viiekohaline, on see reeglina abi vajavale väiketootjale tõsiselt probleeme valmistav. Eestoodud arvesse võttes tootja pigem loobub nõuandest.
- määruste tegemisel usaldage rohkem konsulente, nad on abiks ettevalmistamisel
- Väga vähe kasutatakse konsulentide kogemust uute toetusmeetmete väljatöötamisel. Nõuandesüsteemi toetatavad meetmeid parandatakse pidevalt kuid konsulente need ikkagi ei aita. Infopäevade riigihangetes on ära unustatud konsulent. (tähtis on kõrgharidus mitte konsulendi kogemus). Konsulente ei ole kaasatud nõuetele vastavusse viimise auditi väljatöötamisse. Siiani pole selge, mida peab konsulent teadma ja kuidas tootjat juhendada.
- Igal ministril ja tema nõuandjatel on olnud põllumajanduslikust nõuandest oma nägemus ja sellest tulenevalt on süsteemi lõhutatud uuesti üles ehitatud jne. Erinevate minireformide tulemusena on täna süsteemis vähe heal tasemel nõustajaid ja ei tule peale ka järelkasvu.
- Mõned on seal asjast huvitatud, võiks muidugi huvi suurem olla

- Kõik määrused ilmuvad lootusetult hilja ja määruste sisu on aeg-ajalt kummaline. Puudub ühtne tõlgendus, et kõik saaksid ühe moodi aru.
- Vaja oleks EL seitud info edastamist kiirendada
- PM kardab ametnike tasemel konkreetsust ja sellega seonduvat vastutust- loomulik ning loogiline riigiametnike käitumine.
- mis suunas valdkonnaga tegeldakse? Kuid praegu parem kui aasta tagasi
- Ollakse kinni oma praegustes raamides ega lasta muudatusi teha ,mis viiks selle valdkonna arengusse
- Ei ole olnud praktiliselt konstruktiivne.Ei ole toimivat ja perspektiivset nõuandeteenistust.
- sõltub poliitilisest hetkeseisust, on vaja olla alati kursis tootja tegelike vajadustega ja ennetada võimalusel probleemide tekkimist
- määrused võiksid küll selgemad olla
- Ei ole kontakti olnud.
- Ester Tuiksoo käis vale ministeeriumi uksest sisse. Sealt, kust algab tuli ja sool - lõpeb põllumajandus. Too kaunis naine sobinuks toiduainete tööstuse ministriks. Need aastad hävitasid väga palju väiketootmist ja sellega seoses Eestimaa külaelu. Kui selline minister on eesotsas, mis teisedki siis teha saavad.
- kui midagi küsida, siis vahel ikka vastuseid küsimustele saab, kuid ikka neg. suhtumist kohtab ka

Joonis L2-1/12. PRIA

Vastus	Arv
Täiesti rahul	1
Pigem rahul	32
Nii ja naa	8
Pigem rahulolematu	11
Täiesti rahulolematu	0
Ei oska öelda	2



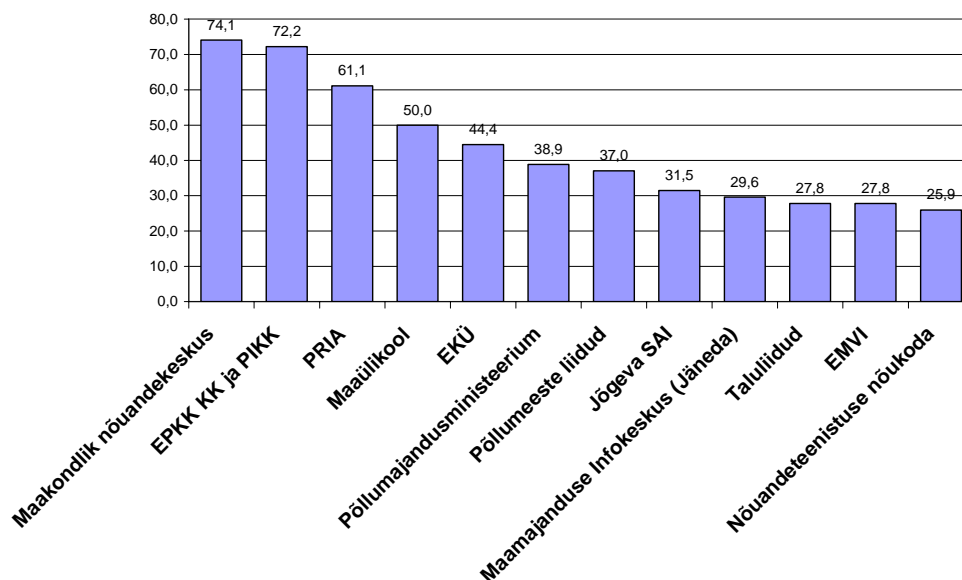
Kommentaariid:

- Liiga palju on olukordi, kus konsulenti võetakse ebameeldiva konkurendina (eriti viimasel ajal, eriti Keskkonnatoetuste büroo ja PRIA juristid). Samas on investeringutoetustega tegelevad inimesed valdavalt mõistnud, et konsulendid on koostööpartnerid, mitte vaenlased.
- Reegleid ja nõudeid ei suudeta tootjatele ja nõustajatele õigeaegselt ja üheselt selgeks teha. Kui algul räägitakse ühtmoodi, siis pärast ei vastuta keegi enam oma sõnade eest.
- On kõigetüüpilisem tõelise bürokraatia kandja. Musternäide sellest kui pikalt võib niivõrd lihtsaid asju menetleda. Arusaamatu on mida tehakse ühe õppepäeva materjalide läbivaatamise 8 kuni 11 kuud???
- väga palju eelnevaid kokkuleppeid hiljem ei arvestata, uute töötajate tulek valmistab lisa aja ja närvi kulu nii tootjatele kui konsulentidele. Sest asjadega kurssi viimine võtab paratamatult aega uuel töötajal.
- Alati võimalik saada küsimustele vastuseid. Probleemiks on erinevate tõlgenduste tõttu esinevad arusaamad määrustest.
- Konsulentide koolitamise osa varasemas perioodis oli aktiivsem ja kaasamine erinevate meetmete väljatöötamisse. Tublidele nõustajatele on PRIA teinud sisuliselt tasuta reklaami.
- Isiklikult pole eriti kokkupuudet olnud, kuid nad on oma bürokraatlikus süsteemis ilmselt vaprad
- on muutunud tootjaid arvestavaks, lahendusi otsivaks
- Arvab, et kel raha, sel tarkus ja õigus. Vähe enesekriitikat, sest konkurents ning konstruktiivne mõjus kritiseerija PRIA tegevuse suhtes puudub.
- otsekontakte vähe, kuid tihedam koostöö nõustajatega annaks ka maainimestele parema võimaluse PRIA nõuetega paremini toime tulla
- Tihti jooksvavad nad inimesi ikka niisama ja selle nõuande mahu juures on menetlusajad ikka muinasjutuliselt pikad
- Ei saa selgeid vastuseid küsimustele, seaduste tõlgendamine erinevate ametnike puhul erinev
- Kaisin PRIA - ga kaks aastat kohut. Kus PRIA -t esindasid PAul Varuli advokaadibüroo advokaadid ja lisaks 3 PRIA oma juristi. Riigile läks iga istung rohkem maksma, kui minul nõustamisrahasid saamata oli. Mina vaesusin selle protsessi tulemusel, kuna mulle tehti PRIA poolt takistusi uuesti atesteerimisel - maffia Smutova, Noorkõiv jne. Kohtuotsus oli pidevalt see, et PRIA ametnikud ei ole lähtunud seadustest. Lõppude-lõppude - lõpuks sain oma ammu nõustamise peale kulutatud paarkümmend tuhat riigi reserv fondist kätte. Kümned konsulendid, kes kahootasid, et äkki saavad nemadki selle protsessi tulemusel oma saamata jäänud kätte, pidid pettuma. Nüüd on PRIA ise hädas, et konsulente ei jätku.
- on töötajaid, kes suhtuvad neg., konsulendid midagi ei tea, saavad palju raha, miks me peaks üldse küsimustele vastama, on ka töötajaid, kes suhtuvad pos.

Järgneval kolmel joonisel on kujutatud eelnimetatud 12 organisatsiooni pingerida rahulolu, rahulolematuse ja "ei oska öelda" vastuste osakaalu alusel.

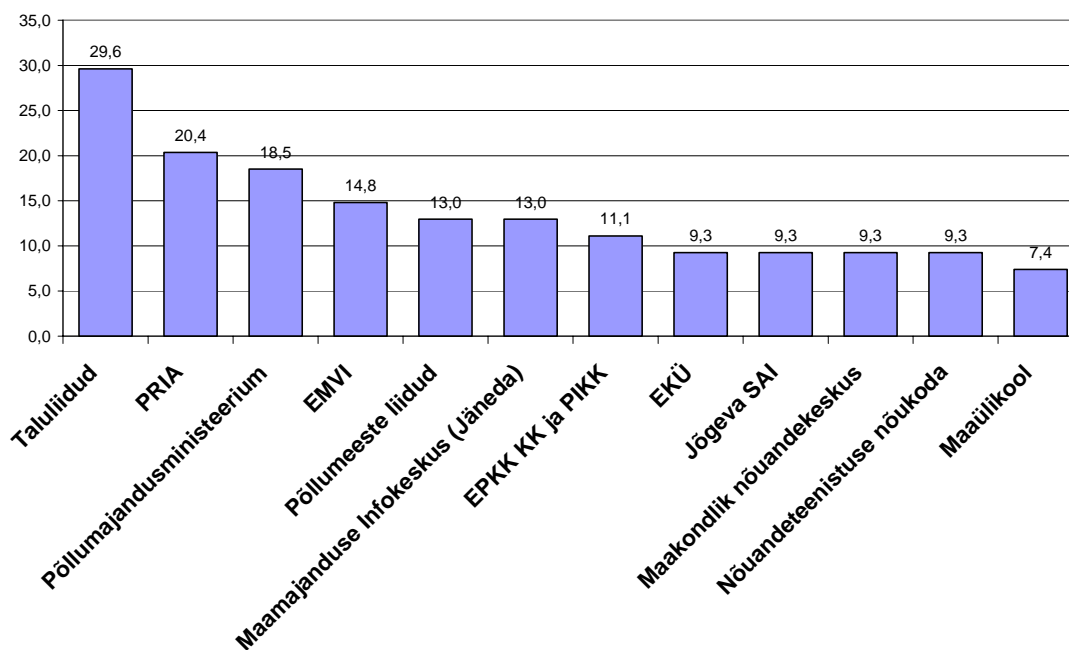
Joonis L2-1/13. Hinnang organisatsioonidele. Rahulolu.

Täiesti rahul ja pigem rahul, % vastanutest

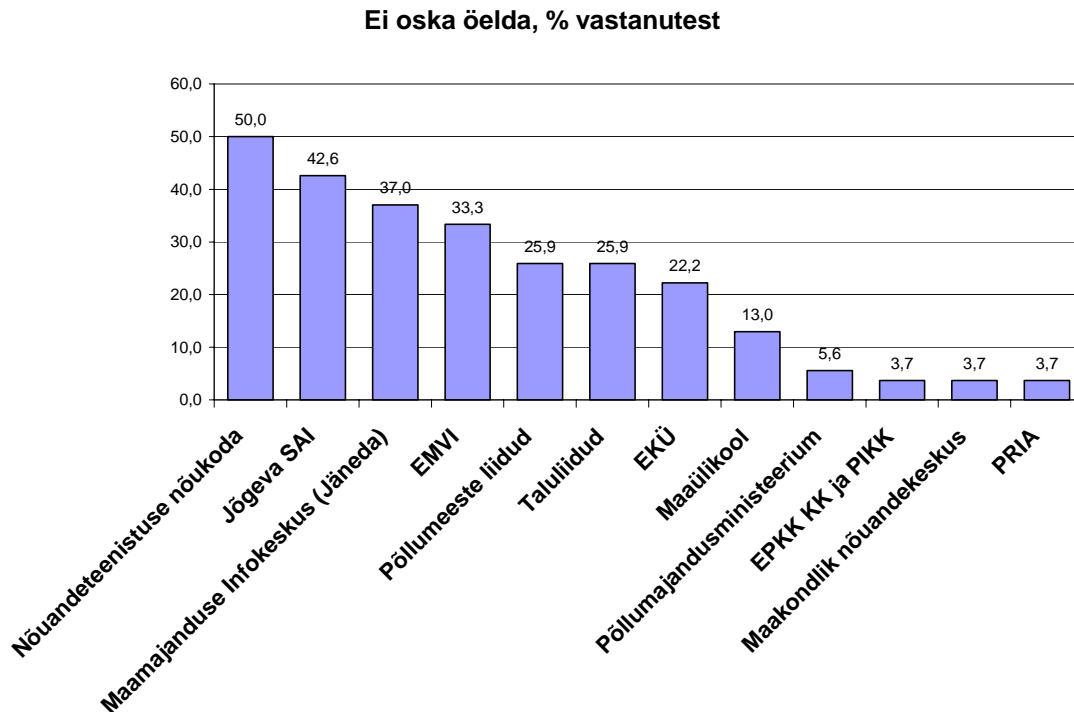


Joonis L2-1/14. Hinnang organisatsioonidele. Rahulolematuus.

Täiesti rahulolematu ja pigem rahulolematu, % vastanutest



Joonis L2-1/15. Hinnang organisatsioonidele. Ei oska öelda vastuste %.



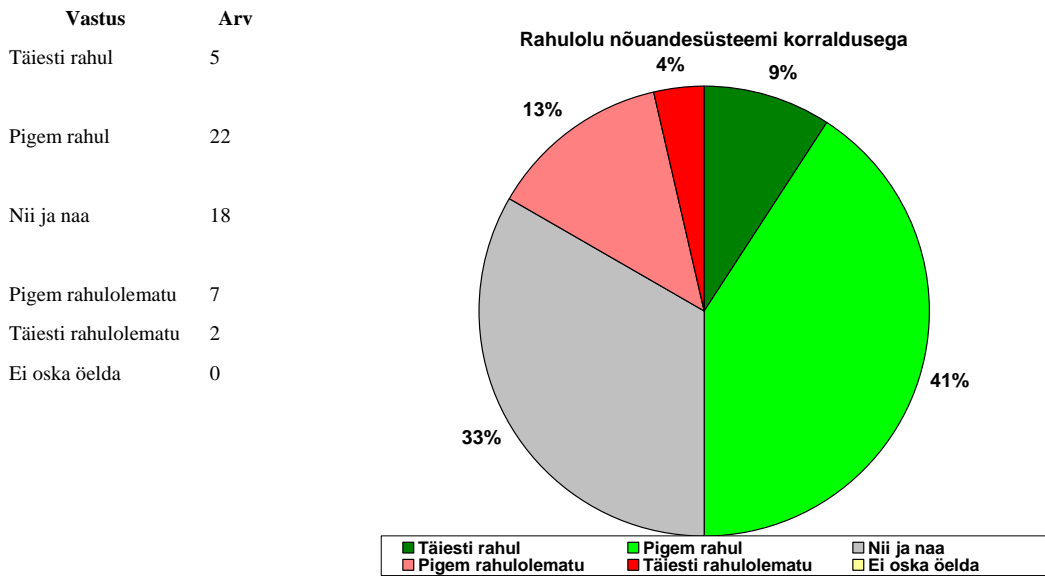
**Milliseid organisatsioone veel soovite ära märkida teie tegevuse olulise toetajana?
Miks?**

- Kohalik maaparandusbüroo
- Maaparandusühistute Keskliit. Kiire nõuanne erialaste probleemide lahendamiseks. Maaparanduse Ehitusjärelvalve ja Ekspertiisbüroo.
- Eesti Maaparandus- ja Veeühistute Keskliit ning EPKK Tartu büroo. Kontakt on asjalik ja regulaarne.
- Maksu- ja Tolliamet, tootjate maksuküsimustes on alati võimalik pöörduda ja saada spetsialisti vastus
- Maakondlikud arenduskeskused, EAS piirkondlik keskus, kohalikud omavalitsused
- Kodukant. Oleme meeldivas koostöös antud organisatsiooniga ja kuna sihtgrupid osaliselt kattuvad siis saame ka koostööd edukalt teha. Vahetame informatsiooni.
- Eesti Konsulentide Ühing
- Erametsakeskus, enim olid asjad päris arusaadavad ja heas mõttes rahuldavad, möödunud aastal küll asi halb, aga olen kuulnud, et pidi muudatus tulema juhtimisse, kui see vastab tõele(ka tulevase juhi nime suhtes) siis loodan head
- Erametsakeskus. Olen aastaid nendega koostööd teinud.
- SA ERAMETSAKESKUS- erametsanduse arengus suurt osa omav asutus, mis on senini minu arvates küllaltki hästi hakkama saanud.
- Eesti Maksumaksjate Liit, kuivõrd finantskonsulendina on tulnud aeg-ajalt maksualastes küsimustes nende poole pöörduda;
Täiendkoolituse kulude osas olen toetust saanud EAS-ilt, kuna olen kirjutanud

- koolituslaseid projekte, mida on ka toetatud. Ka olen palju abi saanud internetiportalidest rmp.ee; raamatupidaja.ee; aktiva.ee, juriidilistes küsimustes õigusaktide andmebaasist Estlex, Riigi Teataja kodulehelt jne.
- Müügifirmad. Sellepärast, et nad on ainukesed kes on mulle pakkunud enesetäiendamise võimalust mujal maailmas. Samuti on nad hoolt kandnud selle eest, et oleksin kursis nende toodetega, toote juhenditega ja katsetulemusega. Tänu nendele on kuulnud väga palju häid spetsialiste, konsulente, professoreid kes räägiva oma uuringutulemustest. Ilma nedete poleks ma suuteline andma professionaalset erialast nõu tänapäevase tootmistehnoloogiaga farmides.
 - Eraõiguslikud töötlevad ettevõtted- tegevus konkreetne ja pragmaatiline, kuid tänu nende ettevõtete omavahelisele konkurentsile ollakse sunnitud tootjate huve arvestama.
 - mahepõllumajanduse Sihtasutus, Taimetoodangu Inspeksioon, kus tunnend et sinu mure on ka veel kellegi mure, tunnend toetust
 - Keskkonnateenistused, Inspeksioonid ja Taimetoodangu inspeksioonid. Ühiselt probleeme lahendades on kõik rahul. Põllumees, konsulent kui ka eelnimetatud organisatsioonid.
 - Kohalik Taimetoodangu Inspeksioon, HPL Nõuandekeskus
 - Eesti Mesinike Liit.
 - Teised sama eriala konsulendid.Käib pidev info vahetus
 - Kindlasti tuleb toetada Põllumajandus-Kaubanduskoja tegevust kuigi ta vahepeal praktiliselt juba likvideeriti. Ma ei suudagi kujutada kes peaks siis läbirääkimisi valitsusega? Seda organisatsiooni tuleb tugevdada.Loomulikult tuleb seal vaadata läbi oma senine tegevus ja võibolla midagi muuta. **KUNI KOORDINEERIVA KESKUSE VÄLJA ARENEMISENI PEAB JÄÄMA KA NÕUANDETÖÖ KOORDINEERIJAKS.** Seega veel vähemalt 6-7 aastaks.
 - EPKK-koolitusi korraldab, suhtub võrdselt konsulentidesse
 - Kui ise ei tee, siis keegi appi küll ei tule

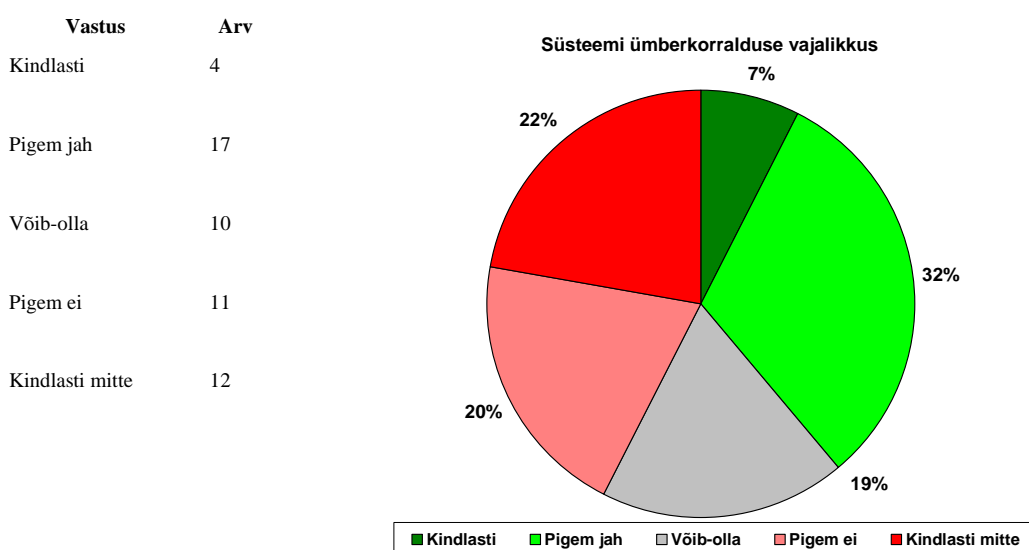
2. Kuidas hindate praeguse nõuandesüsteemi korralduse otstarbekust oma kutsetegevuse seisukohalt?

Joonis L2-2/1. Hinnang nõuandesüsteemi korralduse otstarbekusele, % vastajate arvust.



3. Kas te peate vajalikuks praeguse nõuandesüsteemi ümberkorraldamist?

Joonis L2-3/1. Hinnang nõuandesüsteemi ümberkorraldamise vajadusele, % vastajate arvust.



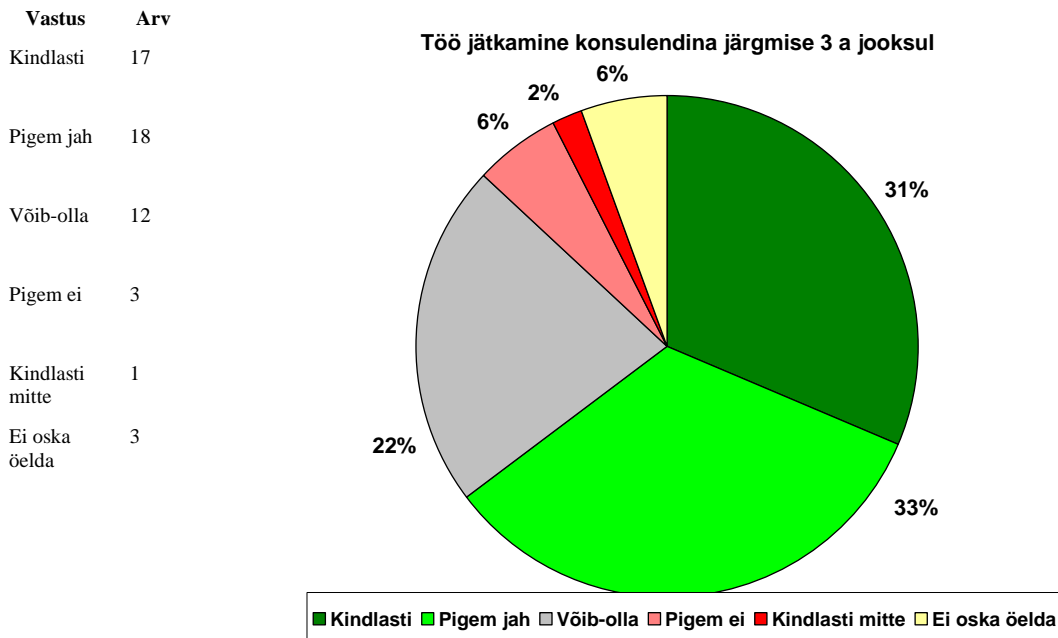
4. Kui te saaksite teha ainult ühe muudatuse praeguses nõuandesüsteemis, siis milline see oleks?

- taastaks algaastate süsteemi
- Muudaks nõuandetoetuse taotlemise lihtsamaks ja raha liikumise kiiremaks. Tootjale on raha liiga pikalt kinni.
- Lihtsam oleks, kui nõustaja sõlmib tootjaga lepingu ja tootja maksab selle alusel tehtud töö eest nõustajale ja selle põhjal PRIA toetab tootjat .
- suurendaksin lihtsustatud nõustamise osatähtsust
- Vähendaks bürokraatiat nõuandetoetuste taotlemisel
- rahastamise küsimus, sobiks et piisaks omaosaluse tasumisest, soovitav kaaluda tasuta nõuannet
- Kuna raha jääb kasutamatta siis ikka on peamiseks piduriks, et tootja peab raha enne ise välja käima ja saab selle kunagi ehk tagasi - ehku peale ei palju tootjaid
- nõuandetoetuse taotlemise kord võiks muutuda, sest nõuande taotlemisega kaasneb üsna suur paberimajanduse täitmine, selle aja arvelt saab nõua anda.
- Peaks olema PRIA poolt toetatav maaparandusalane nõuanne ka maaparandusühistule, kuigi on tegemist mittetulundusühinguga. Maaparandustööd ühistule on ju toetatavad. Nõuanne üksikettevõtjale kogu ühistu osas on tülikas
- Nõuandetoetuse taotlemine on praegu võimalik ainult piirkondliku nõuandekeskuse vahendusel. See teeb asjaajamise konsulendi (kui ta ei tööta nõuandekeskuses) ja kliendi vahel ajaliselt pikaks ja kohmakaks. Kaaluda võimalust anda nimetatud õigus kõigile atesteeritud konsulentidele.
- Et nõuandesüsteem hõlmaks kogu põllumajadust!
- Infopäevade korraldus peaks olema teistsugune, hangete puhul hanke esitajad võitlevad madalama hinnapakumise osas, see ei taga alati kvaliteeti. Kahjuks ei ole kõik konsulendid täiskasvanute koolitajad ja lektorid.
- Nõuandekeskuste arengutoetus ja infopäevade korraldamise toetus taotluspõhiseks, sest nõuandekeskustel pole ressursi kulupõhiste tegevuste rahastamiseks
- Nõustajad peavad saama elamisväärset palka ja töövahendid. siis ei peaks tõmblema mitme töökoha vahel, et ära elada.
- Ei meeldi EPKK Nõuandeteenistuse suund Nõuandekeskuste 'kolhoosiks' muutmine. Maakondlikud keskused võiksid üksteisest eristuda, ei näe mõtet ühesugustel kodulehtedel ,vormiriietus jne
- **ET PRAEGUNE KOORDINEERIV KEKUS EI TEGELEKS IGA KONSULENDIGA OTSE VAID AINULT LÄBI MAAKONDLIKE KESKUSTE.** Tundub, et oma tähtsuse tõstmiseks tegelevad eraldi konsulentidega. Arvan, et nad sea muuks otstarbeks- nõuandesüsteemi väljaarendamiseks.
- Eesti Konsulentide Ühingu kätte tuleb anda suuremad volitused nõuandesüsteemis.
- Nõuandesüsteemi koordineerib täiesti iseseisev poliitiliselt sõltumatu organisatsioon, mille nõukogus on esindatud kõigi osapoolte teadlikud esindajad.
- Olen mitmetes töögruppides osalenud, tuleks püüda kontseptsioon paika saada ja jätta, muidu kulub kogu aur alalisele ümberkorraldusele!!! Kui riik asja toetab siis võiks see olla otse konsulendile ja vähem bürokraatiat
- Konsulentide poolt tasutav osalusprotsent nõuandekeskustele peaks olema võrdne

- Väga ebameeldiv on see, et paljud eakad konsulendid kasutavad oma positsiooni enda huvides ära. Tehes seda nii: teisele eakale leping allkirjastamiseks ja siis mõlemad koju koti peale. Konsulendile raha taskusse ja ringkaitse sisse, sest noored ja uued nõustajad on pahad- neil pole kogemusi- tegelikult pole nad omad! Mõttetu ju selles süsteemis töötä - piinelda. sama teevad taluliidud!
- Rohkem konkurentsi nõustajate vahele ja nõu anda seal, kus selle kasutamisest ka abi on. Viia sisse erinevad lähenemised suurte tootmisüksuste ja väiketootjate/ hobitalunike elamisviisi nõustamisteenuse vahele- esimene peaks end pigem ise ära tasuma; teist tuleb toetada sõltumata või vähem nõuande saaja tootlusest või efektiivsusest sõltuvalt.
- korrastaks valdkonnad ja nendes toimuvad koolitused ka maainimestele arusaadavaks lihtsaks skeemiks, praegu nõustades maaettevõtlust- kas koordinaator on Ly või Merry?
- Tuleks vaadata läbi, mis erialde nõustajad on alles ja analüüsida, milline eriala toidab end ära ja milline mitte ning vastavad järeldused teha.
- Nõustun metsaseaduse muudatuste eelnõuga täielikult
- Võimaldada konsulendiks olemist ka riigitöötajatel.
- kõige olulisem muudatus on, et nõuandesüsteem kujuneks iseseisvaks, sõltumatuks ja apoliitiliseks süsteemiks. Selle tegevust toetaks tootjate ühendused, kuid süsteem ei tohi olla seotud majanduslikult tootjaorganisatsioonidega
- Poliitikavaba Sihtasutuse moodustamine
- Alluda kõik ühtsele süsteemile, et ei oleks seotud erinevate tootjaorganisatsioonidega.
- Konsulent töölepinguga keskuse töötajaks. Hetkel on võimalik valida kas FIE või muu leping.
- Olen aastaid avaldanud soovi 30 uue mesinduse nõustaja atesteerimiseks. Mul on need inimesed olemas - suhtlen nendega sageli.
- Harjutakse igasuguste süsteemidega - oluline, et neid igal aastal ei muudetaks. Praegu on lattu liiga kõrgele seatud. Maarahvas, kelle ühenduslülid konsulendid olid lihtsalt võõrandub veel rohkem riigist. Tegelege edasi oma suurfarmidega, ega peale lemmasaba Eesti põllumajanduse korraldajad muud ei näegi. Praegune minister õppigu oma rahvale JA ütlemata, siis võib midagi muutuda. Kõik oma EI ütlemised mõelgu üle ning parandagu ära.
- et saaksin nõuandelepinguid sõlmida ilma vahendusorganisatsioonita, sest kliente ju nende organisatsioonide kaudu mulle ei tule, kliendid on kõik mul enda otsitud, võib-olla osad nõustajad saavad kliente nende organisatsioonide kaudu, aga sel juhul toimub see 'nägude' järgi
- Mulle see enamvähem sobib. Kui tahetakse midagi muuta, siis peab olema otstarbekas, mitte niisama tegemise pärast.
- Ma ei muudaks kohe midagi. See olek kohutav. Las alles alustatud muudatus saab paremini minema ja 2008 aasta jooksul peaks olema näha kuhu suunda midagi võiks arendada.
- Ei ole vaja teha muudatusi, kuna süsteem töötab edukalt.
- Milleks muuta, kui pole õieti seda süsteemigi korralikult testitud.
- Praegune süsteem ei vaja muutust, on vaja stabiilsust

5. Kas arvate, et järgmise 3 aasta jooksul jätkate te tööd konsulendina?

Joonis L2-5/1. Hinnang töö jätkamisele konsulendina, % vastajate arvust.



6. Mida veel peate vajalikuks öelda seoses nõuandeteenistusega?

- Mõne aasta võiks ka lõpuks paika saanud süsteem toimida ilma suuremate põhjapanevate muudatusteta, oleks rohkem energiat ja aega sisulise erialase töö jaoks.
- Jätke süsteem rahule. Ta areneb ise ja kõik loksab paika. Selline tõmblemine viib süsteemist ära viimasedki konsulendid. Milleks oli vaja teha Tartusse kordineeriv nõuandekeskus, mis on ebaterve konkurentsi tekitamine
- Kui teha mis iganes muutusi, siis sellele peab eelnema kõigi osapoolte ühised arutelud, kuhu on kaasatud ka tegelikud otsuste tegijad.
- Nõuandeteenistust ei või kogu aeg ümber korraldada. Tootja on praeguse süsteemi omaks võtnud, vajaduse korral leiab oma muredele konsulendiga koos lahenduse, teab kuna ja kust konsulenti leida ning kuidas teda nõustatakse.
- Olgu see süsteem milline on, aga ta on siiski süsteem ja minu arvates loksutada seda pidevate muudatustega katseeksituse meetodil ei vii asja edasi
- Nõuandeteenistuse süsteemi pidev reformimine ei ole õige ja pärsib vaba arengut
- Võiks lasta nn süsteemi kui sellise välja arendada enne kui jälle lammutama, reorganiseerima ja muutma või mida iganes tegema hakata. Enne kui lahkuvad viimasedki asjalikud konsulendid.
- Tootjatele on nõustamine väga vajalik ja hea oleks kui edaspidi ka kestaks, kuid lihtsamalt, et ei oleks nii palju paberi määrimist ja nii tootja(eriti) kui konsulendi aja kulutamist.

- Alustasin taas konsulenditegevust 2007. a lõpus, seetõttu ei oma võib-olla asjast veel terviklikku ülevaadet.
- Kordan veelkord : Nõuandesüsteem peab olema vaba poliitikast ja ükski 'pukki saav' poliitik ei tohi seda radikaalselt muuta oma unistuste nägemusel selle põhjal ,et keegi on ehk kunagi midagi halvasti öelnud.
TÄNA ON VEEL PALJU KONSULENTE KES EI AUSTA SEADUSI ja lähtuvad isiklikest huvidest. Nii teevad palju tööd mustalt võttes otse tsusid klientidelt. Seda selleks, et on FIE-d ja kui kõiki sissetulekuid näitaksid siis eijõuaks enam kuidagi kulusid leida. Nende selline tegevus halvab oluliselt nõuandeteenuistuse tulemusi ja mainet. Neile ei tohiks olla kohta selles süsteemis.
- Huvitav nähtus, kuid aususst jääb puudu. Ausalt töötades oled lihtsalt lollike.
- nõustaja peab olema eraldi iseseisev sõltumatu juriidiline isik või FIE nõuandesüsteemi peab lahti siduma poliitikast, Praegu võib konsulentide kophta käivaid muutusi ja otsuseid teha nii Tootjate, Talupidajate organisatsioonid kuid EKÜ sõnaõigust pole .Konsulentide kutseorganisatsioon(EKÜ) peab olema esindatud kõigi konsulentidega ja nõuandeteenistusega seotud aruteludel ja konsultatsioonidel.
- Nõuandekeskuse üheks peamiseks eesmärgiks on info edastamine. Selleks on väga head maakondlikud ja üleriigilised infopäevad. Tende tegemisel aga tavaliselt tuleb tegijatel oma vahenditest peale maksta(puudub rahaline võimalus kulusid katta ja alles seejärel kulude huvitust saada). See asjaolu on pärssinud viimasel ajal infopäevade korraldamise huvi. Ettepanek. Infopäeva eelarvelisest kuludest makstakse ette 70 - 80% toetusest. Peale kulude esitamist saadakse järelejäänud summa. Nii väheneb oluliselt laenu vajadus infopäevade korraldamisel.
- Tuleks täpsemalt välja töötada noorte konsulentide süsteemi toomise kord ja tingimused
- kasvatage noori
- Kui asjad lõplikult ogaraks ja mõttetuks ei lähe! Möödunud aastal ootasin EMK-st toetust 8 kuud(minu jaoks oli see ju palk, kui ühel aastal saad palka kaks korde ja järgmisel ainult korra on ikka vist raske oma tööd korraldada???)
- Olen grupinõustajana koolitanud umbes 2000 inimest.Üksiknõustajana üksikud konsultatsioonid ja need ilma tasu saamata. Lihtsalt heast tahtest. Kui kõik oli raske, olin kõva tegija. Nii rahade taotlemine, ruumide saamine, Eestis ringi sõitmine- kõike on tehtud. Kui rahade taotlemine läks paremaks, olid kohe ' ahned 'kohal. EI MA EI TAHA SELLISES SÜSTEEMIS TÖÖTADA; SEST TÖÖTAN SENIMAANI SÜDAMEGA. HOOLIN VÄGA INIMESTEST; KEDA NÕUSTAN, KUID EI OSKA KORDAGI NIMETADA; ET SÜSTEEM OLEKS MINUST HOOLINUD. ARVAN, ET MINUST EI TEATAGI MIDAGI JA EI TAHETAGI TEADA. Siiski- koju saadetakse leht'Nõustaja'
- Praegune süsteem rahuldab.
- Ärge lugege konsulentide efektiivsuse näitajateks lepingute arvu. Kuigi jah paljudele on see näitaja, sest kuidas muidu saad teada palju raha sisse toob keskusele ja kas ta üldse on toimekas tegija. Panustada saab põllumajanduslikku nõuandesse ka teisiti, kui ainult finantseeritav lepinguline nõuanne. Gruppide nõustamine, gruppide koolituskursustel osalemine (lektor, korraldaja) ,õpiringid piirkonnas, kirjalike õppematerjalide koostamine spetsialistidele, õppereisid teise ettevõttesse, töötajate vestlusringidest osavõtmine jne., jne. Kasutan seda kõike

- oma töös ning tänu selle püsin juba pikki aastaid nõuandes. Enamusele nendest toetust ei saa ja kui saab, siis on PRIA bürokraatia nii suur, et kohutav/ hirmuäratav tõestamine.
- Tootjaid häirib et juhtkond nõuandekeskuses istub piltlikult kolmel toolil korraga seose tõttu liitudega
 - Nõuandeteenus ei tohi olla tegevus tegevuse pärast, vaid lähtuvalt ikka konkreetsest vajadusest; nõuandeteenus peab olema korraldatud efektiivselt, objektiivselt mõõdetavalt; kontrollitud ja nõuande kasutamine peab andma mõõdetava arengu. Loodan et oli abiks. Aitäh ka Teile.
 - Jätkuvalt head koostööd kõikide organisatsioonidega, sellest võidab kõigepealt tootja, kes minult kui konsulendilt nõu saab.
 - Riik on selle valdkonna arengut pärzinud viimased 5 aastat juba. Ja tulemuseks on, et raha ei suudeta ära kasutada ja konsulente ei ole piisavalt - nagu selle aasta mikropõllumajandusettevõtte toetuse taotlemisel oli ka näha.
 - Ei oska midagi erilist nõuda, loodetavasti ei saa nõustamisvaldkonnas nii radikaalseid muudatusi tulema nagu RMK-s...
 - **KONSULENDI AMETIST VABASTAB AINULT SURM.**
 - konsulendi tööd jätkan vaid seetõttu (kui jätkan), et koostan investeeringutoetuse taotlusi, muidu ei jätkaks. Nõustamisdokumentide täitmisele kulub minimaalselt 2 tundi, kui teha kirjalik nõuanne, siis veel rohkem. Kui klient tuleb minu juurde nõustamisele näit. kaheks tunniks, siis pole ju mõtet nõustamisdokumente täitma hakata, sest kes maksab selle osa kinni, mis ma nõustamistoetuse jaoks dokumente täidan. Näit. saan kahe tunni nõustamise eest 800-1000 kr. Aga koos nõustamisdokumentide täitmisega kulub 4 tundi. Lõpuks saan 4 tunni töö eest 800-1000 kr. Kulud ja maksud maha marvata, siis konsulent ei teeni küll kuus sellise süsteemiga keskmist palkagi. Seetõttu ma ka nõustamislepinguid sõlmin vähe, ainult siis, kui on mahukad tööd.
 - Ametnikud põlluministeeriumis ja mujal-HAKAKE TÖÖLE!
 - Kas igasugu asjapulkasid mitte liiga palju pole siginenud? Selle moega on varsti valgekraesid rohkem kui põllumajandustootjaid. PM, igat masti nõustajad, ühingud ja organisatsioonid. Talupojal võtab silmad kirjuks ja lõpuks tuleb ikka ise otsustada ja oma eluga toime tulla.
 - Olen inimesi tasuta nõustanud, sest nõustamine peab lihtne olema. Pikad info ja nõupäevad on asjatud. Oluline on, et inimene saaks pidevat nõustamist ja lihtsalt. 10 minuti eest ei hakka ma lepinguid ja arveid täitma kirjutama... Enamus rahast läheb muidugi taotluste täitmisele ja fiktiivsete lepingute sõlmimisele. Selles mõttes peaks nõustamissisud avalikud olema. Nõustamise eesmärk ei tohi olla see, et väiketootja jääb veelgi nõrgemaks vaid see, et ta koondub, leitakse ühiselt koostöös nõustajatega väljund teenuse, kauba näel. Keskendumine, spetsialiseerumine.... Arengukavad, tegevusplaanid jne.... Pidev ja lihtne konsultatsioon. Selleks siis välja pakkuda talupidajate nõustamisteenindus. See on säärane lihtne skeem, et üks nõustaja korraldab nõustamisteenindust taludele. Vahendab parimaid spetsialiste, tellib koostöös taludega asjakohaseid teemaseminare, korraldab informatsioonivahetust ja teavitustööd. Talupidajate allorganisatsioonid näiteks korraldajad pooled.... Nii saab talunõustaja nõuda tulemust konsulendilt kui ka püstitada küsimusi teemasid....

Mõtlen neile väiketootjatele, talupidajatele kes säärasel moel nagu praegu toimib, lihtsalt välja surevad....

Kui mõtte vastu huvi võiks asja käima lükata. Võtaks ette Võrumaa ja Saaremaa. Talude nõustamisteenindus Talupidajate maakondlike liitude juures. Teenindatakse ainult liikmeid. Talu arengukava koostamine. Ühiskoolitusvajaduse väljaselgitamine. Tootearendus. Ühiskaubandus. Talust otsemüük. Konsultatsiooniteenuse vahendamine (hoiab ära fiktiivseid lepinguid). Korraldab taotluste täitmise õpet. Talukonsulent.....

KÜSIMUSTIK

Põllumajandusnõustajate küsitlus

1. Kui rahul olete sellega, kuidas on teie kui konsulendi kutsetegevust toetanud järgmised organisatsioonid viimase kolme aasta jooksul? (täiesti rahul; pigem rahul; nii ja naa; pigem rahulolematu; täiesti rahulolematu; ei oska öelda)

Kui vastate, et olete pigem või täiesti rahulolematu, siis palun kommenteerige oma hinnangut.

- Eesti Konsulentide Ühing EKÜ
- EPKK Koordineeriv Nõuandekeskus ja EPKK Teabelevikeskus (PIKK)
- Eesti Põllumeeste Keskliit ja maakondlikud tootjate ja põllumeeste liidud
- ETKL ja taluliidud
- Eesti Maaviljeluse Instituut
- Jõgeva SAI
- Maakondlik nõuande- ja teabekeskus (kellega teete koostööd)
- Maamajanduse Infokeskus (Jäneda)
- Maaülikool
- Nõuandeteenistuse nõukoda
- Põllumajandusministeerium
- PRIA

Milliseid organisatsioone veel soovite ära märkida teie tegevuse olulise toetajana? Miks?

2. Kuidas hindate praeguse nõuandesüsteemi korralduse otstarbekust oma kutsetegevuse seisukohalt? (täiesti rahul; pigem rahul; nii ja naa; pigem rahulolematu; täiesti rahulolematu; ei oska öelda)

3. Kas te peate vajalikuks praeguse nõuandesüsteemi ümberkorraldamist? (kindlasti; pigem jah; võib-olla; pigem ei; kindlasti mitte).

4. Kui te saaksite teha ainult ühe muudatuse praeguses nõuandesüsteemis, siis milline see oleks?

5. Kas arvate, et järgmise 3 aasta jooksul jätkate te tööd konsulendina? (kindlasti; pigem jah; võib-olla; pigem ei; kindlasti mitte).

6. Mida veel peate vajalikuks öelda seoses nõuandeteenistusega?

LISA 3. Põllumajandusorganisatsioonide esindajatega tehtud intervjuude kokkuvõtteid.

Intervjuude käigus küsitleti 16 inimest maakondlikest nõuandekeskustest. Paljud neist olid ühtlasi ka kohaliku tootjate organisatsiooni esindajad ja sõnastasid oma vastused laiemalt kui ainult nõuandekeskuse perspektiivist. Lisaks küsitleti veel 21 inimest 14 organisatsioonist, seega tehti kokku 37 intervjuud.

Intervjuud viidi läbi semistruktureeritud telefoniintervjuudena. Vestlusi ei salvestatud, intervjuu käigus tehti kirjalikke märkmeid.

1. Küsitletud organisatsioonid ja isikud

Organisatsioon	Nimi
MTÜ Harju Taluliit (Harju TL Nõuandekeskus)	Vello Ilves
MTÜ Hiiumaa Nõuandekeskus	Tiina Kattel
MTÜ Ida-Virumaa Talupidajate Liit (Viru Nõuandekeskus)	Arvo Aller
MTÜ Jõgeva Tootjate Liit (Jõgeva Nõuandekeskus)	Urmas Ingver
MTÜ Abiks Põllumehele (Järva Nõuandekeskus)	Ene Milvaste
MTÜ Haapsalu Põllumajandusliit (Läänemaa Nõuandekeskus)	Sirje Sultsing
OÜ Põllumajanduskonsulent AT (L.-Viru Nõuandekeskus)	Aire Tafenau
MTÜ Põlvamaa Põllumeeste Liit (Põlva Nõuandekeskus)	Janno Rüütle
OÜ Pärnumaa Talupidajate Nõuandekeskus	Olavy Sülla
MTÜ Rapla Nõuandjate Ühendus	Alvar Timmi
MTÜ Saarte Nõuandekeskus	Mai Vaher
MTÜ Tartumaa Põllumeeste Liit (Tartu Maamajanduse Nõuandekeskus)	Jaan Sõrra
MTÜ Valgamaa Põllumeeste Liit (Valgamaa Nõuandekeskus)	Jaan Bachman
MTÜ Viljandi Põllumajanduse Nõuandeühing	Peeter Lääne Karin Hüva
MTÜ Võrumaa Talupidajate Liit (Võrumaa Talupidajate Liidu Nõuandekeskus)	Andres Soots
Eestimaa Talupidajate Keskliit	Kaul Nurm
Raplamaa Talupidajate Liit	Kalle Hamburg
Eestimaa Põllumeeste Keskliit	Üllas Hunt
Eesti Põllumajandus-Kaubanduskoda	Roomet Sõrmus
	Olav Kreen
	Lemmi Maasik
	Mariann Maasi
Eesti Erametsaliit	Guido Ploomipuu
Eesti Mahepõllumajanduse Sihtasutus	Airi Vetemaa
Eesti Lihaveisekasvatajate Selts	Leino Vessar
	Aigar Suurmaa

Põllumajandusministeerium	Aret Vooremäe
	Hanna Kreen
PRIA	Jaanus Hämmal
	Taavi Linnamäe
Maamajanduse Infokeskus	Marju Aamisepp Krista Kõiv
EMVI	Rein Lillak
EMÜ Põllumajandus- ja keskkonnainstituut	Illar Lemetti
Kesko-Agro	Rein Lust
Tere AS	Juss Lepplaan

2. Raamküsimused

Nõuandekeskustele

- Milline on keskuse klientuur?
- Millist suhtlemisviisi kliendid eelistavad (kohale tulla, helistada jne)
- Kuidas on keskus varustatud oma tööks vajaliku informatsiooniga?
- Kas ja kui jah, siis millist infot on raskem hankida?
- Millised on peamised piirangud keskuse tegevusele?
- Kuidas on tagatud nõustajate pädevus?
- Milline on valmisolek CC alaseks nõustamiseks?
- Kellega ja kuidas teete koostööd?

Teistele organisatsioonidele

- (Vajadusel organisatsiooni tegevusvaldkonna ja tööviiside täpsem kirjeldus)
- Milline on teie organisatsiooni kokkupuude nõuandesüsteemiga?
- Kuidas praegune nõuandesüsteem vastab teie organisatsiooni (liikmete) vajadustele ja ootustele?
- Millised on positiivsed/negatiivsed aspektid nõuandesüsteemi korralduses?
- Millised oleksid soovitud või ettepanekud nõuandesüsteemi korraldajatele?

3. Kokkuvõtte intervjuudest ja üldistused

Nõuandekeskused

Nõuandekeskuste klientuur on igal pool küllaltki varieeruv. Eelkõige on klientideks ja maaelanikud ja põllumajandustootjad (vähemal määral teised ettevõtted). Sagedamini väike- ja keskmised tootjad, sekka ka suurtootjaid. Infot otsivad keskustest ka teised organisatsioonid ja näiteks kohalikud omavalitsused teevad päringuid. Valdavalt on tegemist korduvklientidega, kuid pidevalt on ka juhupöördujaid.

Peamiselt helistatakse ja lepitakse kokku kohtumise aeg, st näost-näku kontakt on klientide jaoks enamasti oluline. On ka etteteatamata sisseastujaid ja päringuid telefoni teel. Maili kasutavad maaelanikud siiski vähem.

Nõuande- ja teabekeskused hindavad oma informatsiooniga varustatust heaks. Uudised tulevad sisse maililistide kaudu ja operatiivselt. Eelkõige nimetati infoallikatenä EPKK, ETKL, EPL, Põllumajandusministeeriumi. Ka e-õiguse kodulehte ja PIKK portaali. Mitmed keskused nimetasid otsekontakte teadusasutustega (EMVI, Jõgeva SAI). Infot hangitakse nii asutuste ja organisatsioonide kodulehekülgedelt, trükistest kui ka tehes infopäringuid.

Suur osa teabe hankimisel rajaneb ka isiklikel kontaktidel, seda eeskätt infoallika kiireks leidmiseks. Korduvalt nimetati, et klientide küsimustele leiab vastused küll, kuid vahel võtab see kaua aega. Samas on infoallikad (PRIA, Põllumajandusministeerium, EMVI jt) koostööks valmis ja alati valmis aitama.

Keeruline võib vahel olla vastuse leidmine väga tootjaspetsiifilisele küsimusele. Ka mõnede "läbimõtlematute" määruste tõlgendamine võib olla keeruline.

Ühine ja üldine probleem keskustel (välja arvatud paar erandit) on uute nõustajate leidmine. Konsulenditöö eeldab head väljaõpet, tugevat praktilist tausta ja sobivaid isikuomadusi. Kutse taotlemine ning töö ise ei ole eriti atraktiivne. Mõned keskused tunnevad puudust konkreetsete erialade nõustajatest, teised sooviksid suurendada konsulentide arvu või vahetada välja pensionile jäävaid nõustajaid.

Konsulentide praktikasüsteem kiideti üldiselt heaks, küll aga nimetati seda, et 4-kuud praktikant on sellisele alale sisenemiseks liiga vähe. Eriti, kui praktika langeb toetuste tippajale, ei pruugi praktikant tootjate juurde jõudagi, sest konsulendi aega täidavad toetustaotlused. Samuti piirab praktika kasutusvõimalusi riigieelarvelise rahastamise tähtajad – aruanded peavad olema esitatud novembriks.

Enamik (va 2) keskust nimetasid peamise probleemina finantseerimist. Suurem raha annaks võimaluse teha koostööd oma ala parimate ekspertidega ja saada keskusesse paremaid nõustajaid. Samuti investeerida töövahenditesse ja ruumidesse.

Konsulentide alustasust ja lihtsustatud nõustamisest on palju abi olnud nii tootjatele kui konsulentidele. Ei pea iga väiksemagi nõuande eest klientidelt raha küsima ja nõustajatele on see andnud suurema kindlustunde.

Enamik nimetas, et infopäevade ja ürituste korraldamine on isemajandavatele nõuandekeskustele raske ja mitmed nimetasid, et ei soovi neid enam senistel tingimustel korraldada. Ürituse korraldamiseks tuleb võtta laenu, sest PRIA toetust saab kasutada vaid refinantseeringuna (m 3.8). Laen ja intressid tuleb tasuda sõltumata sellest, kas toetust saadakse või ei, ka on toetusega seotud 100%-line kontroll ja palju aega kulub paberitööle, toetuskõlbulikkuse tõestamisele ning kontrollidele. Tehti ettepanek, et PRIA võiks pigem õppepäevi kohapeal kontrollida, mitte hiljem pabereid.

Sagedane etteheide oli ka, et ministeerium unustab seadusloome käigus konsulendid. Vaja oleks rohkemat kaasamist seadusloomesse, eelkõige toetuste määruste ettevalmistamisel. Määruste tingimused tuleks nõ testida konkreetsete juhtumite näitel, see väldib olukorrad, kus jõustunud määrust on keeruline kohapeal rakendada.

Nimetati, et nõuande- ja teabeteenistus peaks olema koos, ühes süsteemis. Ei ole otstarbekas neid kahte lahutada, sest kliendid vajavad mõlemat ja mõlemad funktsioonid osalt kattuvad ja teisalt täiendavad teineteist.

Nõuetele vastavuse ning töötervishoiu ja –ohutuse nõustamise osas on keskused eriarvamustel. Need intervjueritavad, kes ise osalevad ettevalmistavates töögruppides või on tihedamalt seotud nt EPKK-ga leiavad, et midagi erilist uued nõuded kaasa ei too. Juhendmaterjal on tõlkimisel, peagi valmimas ja konsulendid saavad aegsasti vajaliku väljaõppe. Nõustajate võrgustik maaettevõtlaste konsulentide näol on olemas. Midagi keerulist selle nõuandetoote juurutamises ei ole. Pealegi on suuremad tootjad niikuinii juba nõuetega kursis. Samas need keskused, kes on ettevamistustööst kõrval, kurdavad, et ei tea üldse, milleks tuleb valmis olla ja kuidas see asi käima hakkab. Et ei ole olemas praegu konkreetset inimest, kes küsimustele vastaks ja ka internetis pole teavet ning et nad ootavad koolitusi.

EPKK ja KK senise tegevusega oldi üldiselt rahul (v.a. 16 nõuandekeskuse loomine). Kõik keskused on pigem rahul KK poolt korraldatavate koolitustega. Neid on palju ja need on heal tasemel ja 18 tundi kohustuslikku enesetäiendamist on hõlbus saada. Siiski oli ka arvamusi, et KK-d pole koolituste korraldamiseks vaja, maakondlikud keskused saaksid ise oma konsulendid koolitatud ja et kohustuslikud koolitused on liiga elementaarsed ja mittevajalikud.

Mitmed viitasid, et nõuandekeskuste vahel ei toimu koostöö vaid konkurents, mis väljendub ka suhtumises "teie omad käivad meilt nõu saamas".

Keskused ei taha süsteemi muudatusi. Pidevad muudatused, mis lõhuvad süsteemi, on põhjustanud paljude kogunud nõustajate lahkumise. Keskuste töötajate sõnul on olukord ebaturvaline, just nagu ajutine, sest finantseerimine pole kindel. Eranditult kõik nimetasid oma vajadusena stabiilsust ja ümberkorralduste lõppemist.

Spetsiifilised sõnumid

NK-1

- Sisendimüüjad suhtlevad ise otse suurtootjatega ja unustatakse ära konsulentide ja nõuandekeskuste informeerimine.
- 16 keskust ei ole vaja, see konkureerib ebaõiglaselt, eelkõige nõustajate saamise osas
- Infopäevade koordineerimine lonkab, päevad kattuvad, keskused konkureerivad omavahel.
- Vaja on stabiilseid ülalpidamissummasid – rent jms. Järelkasvu tagamiseks võiks riik garanteerida kuutasu ja töövahendid – võtta konsulendid palgale.
- Keskustesse on vaja rohkem kui 3 konsulenti. Raha antakse ainult 3 jaoks, seda on vähe. Keskused peaksid olema iseseisvad, mitte tootjate liitude koosseisus.
- Metsanduse konsulente ei peaks kokku lugema koos põllumajandusnõustajatega, ei tööta ühes süsteemis.

NK-2

- Finantseerimine on hästi lahendatud konsulentide vaatenurgast. Küll aga võiks see olla lihtsam. Alustasu järgi vajadust ei näe, konsulendid on niigi kättesaadavad tootjatele.
- Keskustel võiks olla suurem finantseerimine, et saaks näiteks kaasata eksperte
- KK järele ei näe vajadust, eeskätt toodete tegemine ja koolitused. Iga maakond võib ise koolitusi teha ja konsulente koolitada.

NK-3

- Keskused pole võrdsed, KK järele ei näe vajadust.
- Oleks vaja nõustamismetoodika täiendkoolitust vanadele konsulentidele, et meelde tuletada – nt kuidas teha kirjalikku nõuannet jms.
- Keskuse konsulendid katavad laiemat ala kui maakond, konsulendid konkureerivad omavahel

NK-4

- Praktikasisüsteem on hea kuid värbamisüsteem pole hästi välja töötatud.
- Teavitustoetuse (MES) rahade kadumine jättis augu, ei saa enam nii palju trükiseid ja spetsiaalkirjandust.

NK-5

- EKÜ mõjujõud on kadunud, konsulente esindab KK. Ei teagi, mida nad teevad, infot tuleb kaootiliselt, regulaarseid ülevaateid pole.
- Infot tuleb palju rohkem ise otsida, näiteks voldikuid enam ei tule. Puudus on tasuvusuuringutest, uutest tehnoloogiatest
- Nõuandesüsteem peaks olema tootjatepõhine, sest nõustajad ise võivad hakata keskendumas ainult teatud sihtgruppidele.
- Finantseerimine on aastate lõikes ebahütlane, on tasuvaid töid ja pikemaajalisi vahesid rahade saamisel.

NK-6

- Koostöövõrgustikku tuleks rohkem arendada
- Iga 2 kuu tagant toimuvad KK infopäevad võiksid rohkem olla seotud uue infoga
- Ruum on kehv.
- Projektipõhine elamine pole jätkusuutlik. Keskuses võiks palgal olla vähemalt 1 töötaja – admin/juhataja/koristaja jms. Oleks vaja üht kesket organisatsiooni + maakondlikud punktid igas maakonnas. Keskus palkaks inimesed, ruumid, vahendid + projektipõhine töö
- EPKK ja KK on hea töö teinud. Samas konsulendid saavad KKst otse infot aga keskus (juhataja) ei saa

NK-7

- Vanasti oli finantseerimine lihtsam, raha võiks tulla otse keskusele
- Probleem on, et on konsulente, kes ei suhtle suurtootjatega ja jäävad ajast maha

NK-8

- Mitme ameti pidamine segab, üksi ei jõua kogu tööd ära teha
- Nõuandetoetus on liiga bürokraatlik, hea konsulent elab ära ka ilma lepinguteta, siis aga jälle ei saa alutatu, sest pole ette näidata lepinguid
- Ei poolda riiklikku süsteemi, erasüsteem töötaks paremini
- EPKK ja KK vajalikud, EKÜ enam ei toimi

NK-9

- Konsulente vähe koolitatud, teadmiste tase ei vasta vajadustele. Rohkem oleks vaja meie tingimustele vastavaid koolitusi, ekskursioone eestimaal nii suur kui väiketootjate juurde
- Lisaks KK üle 2 kuulistele päevadele võiksid olla ka erialapäevad

NK-10

- Rahastamine võiks olla kokku lepitud 3-5 aastaks
- EPKK aruandluse süsteem on hea, pärast tulevad tagasi koondaruanded
- Nõuandekeskuste toetus on hea, et keskuse toimimine ei tule tootja rahakotist

NK-11

- PRIA nõuandetelefonist on suur puudus, see võiks kiiremini rakenduda
- EPKK ja KK on OK. Maakondlikud keskused on kõik eraldiseisvad tegijad. Vähemalt koduleht võiks olla ühine! Praegu tase väga ebahühtlane. Süsteem võiks olla 1 tervik, KK-l võiks olla hoopis oma osakonnad igas maakonnas ja juhtimist rohkem enda peale võtta
- Keskused ei pea kuuluma tootjatele, ega nad seal paremini tööta. Nõukoda täidab kontrollfunktsiooni väga hästi
- Konsulendid nõustavad toetusi, see on ressursi raiskamine ja erialane pool kannatab. Toetuste nõustamiseks ei peaks olema atesteeritud konsulent

NK-12

- Kuuraha 12 000 võiks olla 15 000
- Konsulentide seotus keskusega pole õige, võiks olla KK ühine nimekiri ja konsulendid teha lepinguid selle keskusega, mida õigeks peavad.
- Reformides pole arvestatud põllumeeste huve vaid isiklike huve
- KK liiga palju inimesi. Mida teevad valdkondade juhid? Aga mingi keskus peab olema
- Vanade konsulentide pädevus pole tasemel, ei koolita ennast enam. Täisajaga konsulente pole

NK-13

- KKst võiks kujuneda rahvuslik nõustamiskeskus, sh FADN, tõuaretus, nagu Taanis
- Ministeeriumi tööga väga rahul, samas teabelevi lepinguid pole veel käes, ometigi märtsikuu juba!
- maainimese "sisseõpetamine" võtab aega, ei ole harjunud, köhklevad. Seetõttu ei tohiks teha pidevaid muudatusi

NK-14

- Reklaamida tuleks keskust, kes korraldab kogu nõuandetegevuse. See garanteerib kvaliteedi. Konsulent peaks olema keskusega töölepingulistes suhetes ja keskus otsima kliendid.
- Taotlusvormide täitmine ei ole nõustamine
- Keskus võiks asuda tootjaorganisatsiooni juures
- KKd on vaja uutele, mitte vanadele konsulentidele, koolitused igati OK. Peaksid tegelema uute õpetamisega ja töövahenditega varustamisega
- Kvaliteet hakkab tasapisi paranema

NK-15

- Oluline on, et keskus oleks lahti iga päev ja et konsulentidest keegi kohal oleks
- KK valdkondade koordinaatorid tegelevad vähe valdkondade koordineerimisega, põhiliselt teevad arendustööd, ehkki tehtud tooted on head
- Liiga palju ehitatakse süsteemi, sisu peale jääb vähe aega. Tootjaid ei huvita süsteem, peaaasi, et nõuanne oleks olemas. Samas tootjaid tuleks rohkem kaasata ka süsteemi tegemisele
- Eriti just tipptootjad ei leia konsulenti
- Kvaliteedi jälgimiseks võiks olla seireprogramm. Nt palju uutest konsulentidest tööle jääb. Maakonna tootjate hulgas teha 1-2 x aastas nõuande kvaliteedi hindamise fookusgrupp või küsitlus
- Koolitustest rohkem vaja pikki põhjalikke programme

NK-16

- Ajakirjanduses vähe reklaami
- Alustasu ja lihtsustatud nõustamine on palju aidanud, iga 10 min eest raha küsida pole vaja, see on tekitanud ka noortel ameti astu huvi
- Toetuste hooajal ei jõua füüsiliselt teenindada, tabeleid saaks täita ka keegi teine kui

Teised organisatsioonid (hinnagud nõuandesüsteemile ja soovitused edaspidiseks)

Intervjueeritavad organisatsioonide esindajad olid kõik ühel nõul, et nõuandesüsteemi loomisel peavad esikohal olema põllumajandustootjate huvid ja vajadused ning seda nii, et kaetud oleksid erinevad suurus- ja tootmisvaldkondade grupid. Nõuandesüsteem võiks asuda tootjatele lähedal ja olla nende järelevalve all. Kuidas täpsemalt, selles seisukohad lahknesid. Mitmed isikud olid seisukohal, et EPKK kui tootjate katusorganisatsioon on hea lahendus ja tootjad saavad läbi nõukogu piisavalt kontrollida süsteemi toimivust. Vaid üks inimene oli kindlal seisukohal, et nõuandesüsteem peab asuma taluliidu juures.

Paljud väitsid, et nõuandesüsteemi on oluliselt mõjutanud poliitika, igas maakonnas erinevalt ja kõik olid ühel nõul, et järjepidevus ja kindluse tekitamine on oluline. Vajalik oleks tasakaalustatud mittepoliitiline lähenemine, et iga minister ei muudaks suunda.

Intervjuudest jäi kõlama ka arvamus, et nõuandesüsteem kui selline meil tegelikult puudub. Olemas on küll enam-vähem kõik süsteemi komponendid, kuid need on omavahel lõdvalt seotud. Konsulendid teevad mis tahavad, kontrolli nende üle pole. Süsteemi osade vahel puuduvad sageli formaalsed lepingud, ebamäärane on kohustuste ja vastutuse jaotus, koostöö tase on ebahühtlane ja baseerub rohkem inimestevahelistel suhetel kui organisatsioonide formaalsetel kokkulepetel.

Praegusele süsteemile heideti ette, et nõuandekeskused tegutsevad igapäev omaette, ebahühtlane on nii nende tööviisid kui pädevus. EPKK KK, mis peaks tegevusi koordineerima, ei oma õigust midagi nõuda või kontrollida ja saab pigem olla soovitaja rollis.

Oldi seisukohal, et teabelevi (sh riigiinfo ja teadusinfo) ning nõuanne on tihedalt põimunud ja neid ei tohiks kunstlikult lahutada, ei korralduse ega finantseerimise osas.

Enamik intervjuueeritavaid rõhutas, et oluliselt suuremat tähelepanu tuleks osutada konsulentide järelkasvule. Nõustajaid ei jätku, eriti toetustaotluste tippaegadel. Mitmed spetsiifilised valdkonnad (nt toiduainete töötlemine, lihavesikaskasvatus jms) on hõredalt kaetud ja vanade konsulentide nt pensionile jäämisel asendajaid pole. EMÜst ei tule ka uusi spetsialiste peale, väljaõpe saab toimuda ainult teiste konsulentide kõrvalt.

Konsulentide pädevuse ja kvaliteeditaseme osas olid hinnangud lahknevad. Üldiselt jäi kõlama arvamus, et baastase on olemas, kuid tipptootjate nõustamiseks sellest ei piisa. Samuti olid mõned etteheited konsulentide enesetäiendusele.

Spetsiifilised sõnumid

O-1

- Infopäevade jm grupiürituste planeerimine ja koordineerimine on puudulik. On küll loodud planeerimiskalendrid (PIKK, Jäneda), kuid miski ei kohusta ürituste korraldajaid aegu varakut planeerima või neid kooskõlastama teiste üritustega.
- Nõuandekeskustel võiks olla baasfinantseerimine, mis kataks ruumide rendi ja töövahendid.
- Nõuande reklaam on vähene, reklaamirahasid ei jätku.
- Võiks arendada ühte infoportaali, nt PIKK. Praegu luuakse CC jaoks eraldi portaali, sest PIKK platvorm ei võimalda kasutaja identifitseerimist. Praegu foorumeid arendada ei saa, ei ole inimest nende administreerimiseks. Operatiivset (online) teabekanalit internetis ei saa luua, ei jätku ekspertiisi. Tootjate organisatsioonide suutlikkus ekspertiisi osas on madal.

O-3

- Eri organisatsioonide kootööd takistavad vanad isiklikud tülid, mis mõjutavad kogu asjaajamist. Riik võiks jälgida, et rahastamispoliitikaga ei mängiks organisatsioone üksteise vastu välja.
- Väheste konsulentidega maakondlikud keskused – kas on jätkusuutlikud?

O-4

- EPKK-l ei jätku inimesi vajalike arengute teostamiseks. Vaja oleks katta nõuetele vastavus ja tööohutus, keskkonnateema, mitmekesistamine, koolitusjuhtimine tootjatele suunatud koolituste jaoks, valdkondade arendused, see tähendaks 1-2 uut inimest aastas.
- Nõuandekeskuste arvu ja tegutsemist piirab juhtimiskompetentsi puudumine.
- Atesteeritud nõustajad peaksid andma nõu, mitte täitma taotluspabereid. Nõustaja raiskamine on ka mullaproovide võtmine.

O-6

- Nõustajate töö üle on kvaliteedikontrolli kindlasti vaja.
- Koostöö süsteemis on vähene, nt. metsandus- ja põllumajandusnõustajad tegutsevad sõltumatult, koostööd praktiliselt pole, kui mitte arvestada inimeste enda initsiatiivi. Põllumajandusministerium võiks algatada rohkem erinevaid koostööüritusi.

O-7

- Mitte igas maakonnas ei saa tootjad toetuste nõu kätte, nt Jõgeval pole pindalatoetuse nõustajat
- Põllumajandusministeerium peaks korraldama riigiametitest nõu ja konsultatsiooni korraldamise. Praegu võtavad ametitega ühendust ise nii nõustajad kui tootjad ning teevad seda suvalistel aegadel ja pöördudes esimese ettejuhtuva inimese poole

O-8

- Puudub nimekiri konsulentidest, kes mida oskab. Vajadus selle järgi on suur.

O-9

- Majanduskonsulente ei jätku. Muud konsulendid pole tasemel, erialast nõu tuleb küsida otse EMVI, Jõgeva SAI-st. Erialaliitude juures võiks toetada süvateadmisi jagavaid nõustajaid, liit teeks reklaami ja tegeleks ka parima praktika levitamisega. Teadlased oleksid ka sellisest koostööst huvitatud.
- Infopäevade rahastuskorraldus vilets, riik peaks infopäevi finantseerima
- NK peaks olema tootjate käes – seda usaldusväärsem see on. Keskused peavad olema neutraalsed et sobiks nii suurtele kui väikestele. Nõuanne peaks olema kompleksne. Tasuta nõuande vastu on suur huvi. Nõuastajate kvaliteedikontroll peab olema, aga praegune atesteerimine on alandav.

O-11

- Teadusinfo levikut piirab projektipõhine ja omaette tegtsemine – igal asutusel oma voldikud, ajakirjad – puudub üldistamine ja ühtne tervikpilt
- Vaja oleks katsevõrgustike koostööd teadusega

O-12

- Praegune struktuur katab suures osas esmase infovajaduse ja arvestades ajaloolist arengut sellelt rohkem oodata ei saaks. Praegu olemas EPKK ja KK baasil neutraalne alussüsteem ja see on suht arengusuutlik.
- 6000 väikeettevõtja puhul puudub ülevaade nende tegelikest vajadustest – pole uuritudki.
- Toimub tootmise kontsentreerumine, paarsada tipptegijat ei vaja infot, võivad ise konsulente õpetada ja ka ajast maas olevaid EMÜ õppejõudude. Samas tipud vajavad ka teenust – kvalieetsemat ja kallimat, nt välisnõustajad, kelle juurde saaks võtta ka mõned kodumaised, et kompetents leviks.
- Eestis vaja ca 5 tippnõustajat igas valdkonnas

O-13

- Talunikel hirm PRIAga asjaajamise ees
- Kompetentsikeskus võiks olla koos, mitte laiali
- Nõuandetoetust ei saa inimesed, kes annavad nõu teistest organisatsioonidest – PUK, Jõgeva, Polli jms
- Oluline on lihtsustamine – lihtsam rahastamisskeem, lihtsamalt leitavad nõustajad, oluline on nõustajate täiendkoolitus, sh välisriikides

O-14

- Vaja oleks kokku leppida head tavad olukordade lahendamiseks, mis ei ole kaetud õigusaktidega
- Nõuandesüsteem saaks teha väha head koostööd kohalike tegevusgruppidega ja maaeluvõrgustik saaks aidata koostöö korraldamisel.

- CC vajab pidevat tegevust, see ei ole ühekordne algatus, nõuded ju muutuvad. Võiks olla telg nõuandetegevusele.

O-16

- Kokkuostjate poolse nõustamise aeg on mööda saamas, kogu töö teevad ära sisendite müüjad. Tootjad on kõik vanad kalad juba, kokkuostjal ei ole enam midagi neile õpetada. Probleemide korral saab alati soovitada, kelle poole pöörduda või kohale kutsuda asjatundja, nt veterinaari.

O-19

- Teaduse ja nõuande vahele oleks vaja vahelüli, mis tegeleks teabeleviga, info kogumise ja populariseerimisega
- Konsulendid, keskused tegutsevad nagu eraettevõtted, pigem loetakse raha kui aetakse taga kvaliteeti. Konsulent esindab iseennast. Vaja on sektor ühendada.
- Konsulentide pädevus on piisav kuid puudub pidev janu uue info järele

O-20

- Nõustajad keskenduvad eelkõige investeeringutoetuse äriplaanide tegemisele ja sisulise tootmisalase nõustamise jaoks ei jätku aega, tootjad kurdavad. Toetustaotluste alane nõustamine peaks sarnaselt raamatupidamise alase teenusega olema tootjatele kas tasuta või mitte toetatav nõuandetoetusest.

LISA 4 Põllumajandusorganisatsioonide veebilehekülgede kvalitatiivse hindamise tulemused

Hindamisskaalade kirjeldused

Kiirus:

- 5- 1Mb internetiühenduse kasutamisel avaneb lehekülg kohe pärast aadressi sisestamist, ringi liikudes avanevad viidad kohe
- 4- lehekülg avaneb kohe, navigeerimisel on viivitusi
- 3- lehekülje avamisel ja navigeerimisel on viivitusi
- 2- lehekülje lahtilugemine on aeglane (lugemine võtab aega enam kui 30 sekundit), navigeerimine aeglane
- 1- lehekülje lahtilugemine on väga aeglane (kauem kui 1 minut), navigeerimine aeglane

Visuaalne atraktiivsus:

- 5- lehekülg on visuaalselt tervik, meeldiva kujundusega, kasutatud pilte, jooniseid vms efekti lisamiseks
- 4- lehekülg on visuaalselt tervik, kujunduses üksikuid häirivaid elemente (tekst liiga väike, halvasti loetav font, liialt vilkuvad reklaamid vms)
- 3- visuaalne lahendus nõrk, kujunduses häirivaid elemente
- 2- visuaalne lahendus nõrk, kujunduses palju häirivaid elemente, tausta värvivalik raskendab lugemist
- 1- visuaalne lahendus puudulik, kujundus piirdub teksti asetusega

Infoküllus:

- 5- on olemas kontaktandmed (meilid, telefonid, aadressid), ettevõtte ajalugu, struktuur, inimesed; kasutajale suunatud teave küllaldane ja mitmekesine, välisviited
- 4- olemas kontaktandmed, info kasutajale, välisviited, lühike organisatsiooni tutvustus
- 3- olemas kontaktandmed ning esmane info kasutajale
- 2- olemas kontaktandmed
- 1- puudulikud kontaktandmed

Navigeerimine:

- 5- lehekülg on loogilise ülesehitusega, teemad on jagunenud organiseeritult ja loogiliselt, liikumine mugav ja kiire, viidete leidmine mugav
- 4- teemad on loogilise jaotusega, liikumine on kiire, teave osaliselt failidena
- 3- ülesehituses puudujääke, navigeerimine häiritud
- 2- ülesehitus nõrk, navigeerimine tülikas (kogu info pikas reas, lingi klõpsides viib kohale, uuesti valimiseks peab manuaalselt üles kerima)
- 1- leheküljel navigeerimise võimalus puudub (on vaid üks leht ilma linkideta)

Uuendamine:

- 5- info on pidevas uuendamises (pressiteated, ürituste kavad, teadusartiklid on ajakohased)
- 4- infot uuendatakse 1-2 nädala jooksul
- 3- infot uuendatakse paari kuu tagant, koolituskalender vm ürituste teated on aegunud
- 2- infot uuendatakse harva, viimane uudis eelmisest/ üleelmisest aastast
- 1- infot ei ole uuendatud

Organisatsioon	www	Kiirus	Atraktiivsus	Info-küllus	Navigeerim.	Uuendamine	Summa
Ministeerium, valitsusasutused							
Põllumajandusministeerium	www.agri.ee	5	5	5	5	5	25
Põllumajanduse Registrate ja Informatsiooni Amet	www.pria.ee	5	5	5	5	5	25
Veterinaar- ja Toiduamet	www.vet.agri.ee	5	4	5	5	5	24
Taimetoodangu Inspektsioon	www.plant.agri.ee	5	5	5	4	4	23
Keskused ja bürood							
Jõudluskontrolli Keskus	www.jkkeskus.ee	5	5	5	5	5	25
Põllumajandusuuringute Keskus	http://pmk.agri.ee	5	5	5	5	5	25
Veterinaar- ja Toidulaboratoorium	www.vetlab.ee	5	5	5	5	5	25
Maamajanduse Infokeskus	www.maainfo.ee	4	4	5	5	5	23
Maaparandusbürood	www.mpb.ee	5	4	5	4	4	22
Maaparanduse Ehitusjärelvalve- ja Ekspertiisibüroo	www.mpb.ee/eeb	5	4	4	4	4	21
Teadus ja haridus, muuseumid							
Eesti Maaviljeluse Instituut	www.eria.ee	5	5	5	5	5	25
Jõgeva Sordiaretuse Instituut	www.sordiaretus.ee	5	5	5	5	5	25
Eesti Maaülikool	www.emu.ee	5	5	5	5	5	25
Ökoloogilise Tehnoloogia Keskus	www.ceet.ee	5	5	5	5	5	25
Teadusteenused Eesti Maaülikoolis	www.emu.ee/15011	5	5	4	5	5	24
Eesti Põllumajandusmuuseum	www.epm.ee	5	4	5	5	4	23
Eesti Piimandusmuuseum	www.piimandusmuuseum.ee	5	4	5	5	4	23
Carl Robert Jakobsoni Talumuuseum	www.kurgja.ee	5	5	3	5	3	21
Põllumehe E-uudised	www.emu.ee/pollumehe_e_uudised	5	4	3	3	5	20
Maakondlikud nõuande- ja teabelevikeskused							
Pärnumaa Nõuandekeskus	www.nouanne.ee	5	5	5	5	5	25
HPL Läänemaa Nõuandekeskus	www.hot.ee/hplnouanne	5	3	5	5	5	23
Saaremaa Talupidajate Liidu Nõuandekeskus	www.hot.ee/stlteave	5	4	5	5	2	21
MTÜ Hiiumaa Nõuandekeskus	www.hiiteave.ee	5	5	4	4	3	21
Rapla Nõuandjate Ühendus	www.my.ee	5	4	4	5	2	20
Viru Nõuandekeskus	www.ivtl.ee	4	4	4	3	3	18
Harju Taluliidu Nõuandekeskus	www.hot.ee/htlnk	4	3	3	3	4	17

Viljandi Põllumajanduse Nõuandekeskus	www.vpnu.ee	5	3	3	4	2	17
Põlvamaa Põllumeeste Liit	www.hot.ee/polvapl	4	3	3	4	2	16
Tartu Maamajanduse Nõuandekeskus	www.tartufarmer.ee	5	4	3	2	2	16
Valgamaa Nõuandekeskus	www.zone.ee/valgapl	4	3	4	4	1	16
MTÜ Abiks Põllumehele	www.janeda.ee/apm	3	3	3	3	3	15
OÜ Põllumajandus-konsulent AT	http://www.zone.ee/mrliit/nouandekeskus.htm	5	4	3	2		14
Jõgeva Tootjate Liit	www.jogevatl.ee	5	2	3	1	1	12
Võrumaa Talupidajate Liidu Nõuandekeskus	www.taluliit.info	5					5
Tootjate organisatsioonid							
Eesti Põllumajandus- ja Kaubanduskoda	www.epkk.ee	4	5	5	5	5	24
Maamajandusteave	www.pikk.ee	5	5	5	5	5	25
Taluliit	www.taluliit.ee	5	4	4	4	3	20
Pärnumaa Talupidajate Liit	www.nouanne.ee/taluliit	5	5	5	5	5	25
Raplamaa Talupidajate Liit	www.raplataluliit.ee	5	5	5	5	4	24
Ida-Virumaa Talupidajate Liit	www.ivtl.ee	4	4	4	3	3	18
Harju Taluliit	www.hot.ee/htl	5	2	3	3	1	14
Võrumaa Talupidajate Liit	www.taluliit.ee/info	5					5
Hiiumaa Talupidajate Liit							0
Jõgeva Talupidajate Liit							0
Järvamaa Talunike Liit							0
Lääne Maakonna Talupidajate Liit							0
Lääne-Viru Taluliit							0
Põlva Põllumeeste Liit							0
Saaremaa Talupidajate Liit							0
Türi Talunike Liit							0
Valgamaa Talupidajate Liit							0
Viljandi Talupidajate Liit							0
Eesti Põllumeeste Keskliit	www.eptk.ee	5	5	5	5	5	25
Tartumaa Põllumeeste Liit	www.tartufarmer.ee	5	4	3	3	2	17
Valgamaa Põllumeeste Liit	www.zone.ee/valgapl	4	3	4	4	1	16
Jõgeva Tootjate Liit	www.jogevatl.ee	5	2	3	1	1	12
Haapsalu Põllumajandusliit							0
Ida-Virumaa Tootjate Liit							0
Järvamaa Tootjate Ühendus							0
Põlvamaa Põllumeeste Liit							0
Pärnumaa Põllumajandustootjate Liit							0

Rakvere Maarahva Liit							0
Raplamaa Tootjate Osühing							0
Saaremaa Põllumeeste Liit							0
Viljandi Põllumajandustootjate Liit							0
Võrumaa Tootjate Liit							0
Erialaliidud, seltsid, ühendused							
MTÜ Eesti Erametsaliit	www.eramets.ee	5	5	5	5	5	25
Eesti Maaturism MTÜ	www.maaturism.ee	5	5	5	5	5	25
Teabe- ja nõuandeportaal Aiandus.ee	www.aiandus.ee	5	5	5	5	5	25
Eesti Aiandusliit	www.aiandusliit.ee	5	4	5	5	5	24
Eesti Loomaarstide Ühing	www.vet.ee	5	4	5	5	5	24
Eesti Hobusekasvatajate Selts	www.ehs.ee	5	5	4	5	5	24
Eesti Lamba- ja Kitsekasvatajate Selts	www.lammas.ee	5	5	4	5	5	24
Eesti Tõusigade Aretusühistu	www.estpig.ee	5	5	5	5	4	24
MTÜ ETNA Eestimaal	www.fem.ee	5	4	4	5	5	23
Eesti Tõuloomakasvatajate Ühistu	www.etky.ee	5	4	4	4	5	22
Eesti Tõuloomakasvatajate Liit	http://hot.ee/etll	5	5	5	4	3	22
Eesti Sporthobuste Kasvatajate Selts	www.estsporthorse.ee	5	4	5	5	3	22
Eesti Konsulentide Ühing	www.epk.ee	5	4	4	5	2	20
Eesti Piimaliit	www.piimaliit.ee	5	4	4	4	2	19
Eesti Kalurite Liit	www.kaluriteliit.ee	4	5	3	4	1	17
Eesti Ühistegeline Liit	www.eca.ee	2	4				6
Eesti Lihaliit	www.lihaliit.ee						0
Eesti Lilleliit							0
Eesti Linnukasvatajate Selts							0
MTÜ Eesti Noortalunikud							0
Eesti Maanaiste Ühendus							0
Eesti Mahepõllumajanduse Sihtasutus							0
Loomsete Jäätmete Käitlemise AS	www.ljk.ee	5	5	5	5	4	24

LISA 5 Metaanalüüsi aluseks olnud uuringud, küsitlused, arengukavad, nõupidamiste protokollid, ettekanded jm. tellija poolt esitatud dokumentatsioon ja materjalid

1. Nõukogu määrus (EÜ) nr 1782/2003
2. Ülevaade Eesti valmisolekust nõukogu määruse nr 1782/2003 artiklitele 13-16 vastavusest
3. Eesti maaelu arengu strateegia 2007-2013
4. Eesti maaelu arengukava (MAK) 2007-2013
5. MAK meetme 1.3. rakendamise määrus ja seletuskiri
6. Riiklik arengukava (RAK) 2004-2006 ja selle programmitäiend
7. RAK meetme 3.8. määrus ja muudatused koos seletuskirjadega
8. Teabekeskuste arengukava 2004-2006
9. „Nõuandesüsteemi arengukava 2008-2013” projekt
10. Uuring „Põllumajandustootjate rahulolu nõuandeteenuste kvaliteediga” 2006/2007 (teostajaks AS Resta)
11. Uuring „Põllumajandustootjate teabe-, koolitus- ja nõuandevajadus” 2006/2007 (teostajaks OÜ Maaelu Arengu Instituut)
12. Uuringud: „Põllumajandustootjate infovajadus“ 2002 (teostajaks SaarPoll)
13. Uuring „Eesti põllumajandustootjate küsitlus nõustamisteenuste turu uurimiseks“ mai 2001 (teostajaks Konjukturiinstituut)
14. Põllumajandussektori küsitlus tootjate huve esindavate organisatsioonide kohta 2007 (teostajaks PRIA)
15. Uuring „Toetusvajadus maapiirkonna ettevõtlussektoris“ 2006 (teostajaks Eesti Maaülikooli majandus- ja sotsiaalinstituut)
16. Konsulentide küsitlus veebruar 2007. Põllumajandusministeerium
17. Uuring ”E-teenuste vajaduste ja võimaluste kirjeldamine”. Mai - august 2007. Hansson, Leego & Partner
18. RAK seirearuanded 2004-2007
19. RAK meetme 3.8 toetuse kasutamise andmebaasid
20. Eesti Põllumajandus- Kaubanduskoja aruanded halduslepingu ja riigieelarvelise eraldise kasutamise lepingute kohta 2005-2007
21. Nõuande ja teabekeskuste tagasisidekokkuvõtted 2007, EPKK teabeleviteenistus
22. Nõuandekeskuste tunnustamisega seotud materjalid (2005 ja 2007)
23. Nõuandekeskustes tegutsevate konsulentide andmed ja nende koolitustel osalemise aruanded
24. Andmed konsulentide atesteerimise kohta
25. Nõuandesüsteemi korralduse töörühma protokollid 20.06.2007, 28.06.2007, 13.07.2007 ja ettekanded
26. A.Laansalu, detsember 2007. Kommunikatsiooni tähendus enne ja pärast Euroopa Liiduga liitumist põllumajandustootjate 2002.-2006. a arvamusuuringute alusel.
27. Konverentsi „Põllumajandusteadus, haridus ja nõuanne tootja teenistuses” 8.-9.juuni 2006. Arutelu „Kuidas muuta nõuandesüsteemi tootjale kasulikumaks ja atraktiivsemaks” kokkuvõte
28. Fookusgrupp 16.10.2006 ja 18.10.2006 transkriptsioonid Põllumajandustootjate Keskliit ja Toiduainetetööstuse liit, Talupidajate Keskliit

29. Kiri põllumajandusministeeriumile. Valgamaa Põllumeeste Liidu nägemus nõuandetööst 3.10.2006, 01.11.2006
30. EKÜ seminaride kokkuvõtted 25.-26. 10. 2006, 28.-29. 11. 2006, 25.-26. 01. 2007.a.
31. Kiri põllumajandusministeeriumile. Nõuandetegevusest. Mai Vaher 03.11.2006
32. Maaelu Foorum 2006. Nõustamise tõhustamine. Arvo Alleri ettekanne Põltsamaa Kultuurikeskuses 23.11.2006.
33. Kiri põllumajandusministeeriumile. Pärnumaa Talupidajate Nõuandekeskus nõuandesüsteemi reformimise kohta. 15.01.2007
34. Kiri põllumajandusministeeriumile. Tartumaa Põllumeeste Liit nõuandesüsteemi reformimisest 15.01.2007.
35. Kiri põllumajandusministeeriumile. Nõuandekeskused ja põllumajandusliku nõuandesüsteemi korrastamisest. EPTK 15.01.2007. ja 06.07.2007
36. Kiri põllumajandusministeeriumile. Haapsalu Põllumajandusliidu arvamused nõuandesüsteemi väljapakutud struktuurist. 08. 01. 2007
37. Kiri põllumajandusministeeriumile. ETKL ettepanekud nõuandesüsteemi reformimiseks 18. 01. 2007
38. ETKL ettepanekud nõuandesüsteemi väljaarendamiseks 28.06.2007
39. Kiri põllumajandusministeeriumile. EKÜ Nõuandesüsteemist 28.06.2007, 05.07.2007 , 04.12.2007
40. Kiri põllumajandusministeeriumile. Nõuandesüsteemist EPKK 12.07.2007
41. Kiri põllumajandusministeeriumile. Rapla Nõuandjate ühenduse ettepanekud nõuandesüsteemi täiustamiseks. 16.02.2008
42. EAS Maaelu Arengu Keskuste ja nõuandekeskuste kohtumiste memod ja protokollid 11.04.06., 24.05.06., 11.08.06

Kasutatud kirjandus

43. Frank Vanclay. A crisis in agricultural extension? Centre for Rural Social Research of Charles Sturt University. Rural Society 4(1) 1994.
44. Teresa Mis. Agricultural advisory institutions on EU countries. University of Rzeszow, 2007
45. Gary Alex, Derek Byerlee jt. Extension and rural development. Converging views on institutional approaches? World Bank, Agriculture and Rural Development discussion paper no 4, 2004.
46. Anne Jürgenson. Nõustamistoetuse mõjude hindamine MKM tellimusel. Poliitikauuringute Keskus PRAXIS Toimetised nr 38/2007
47. Enhancing Agricultural Innovation: How to Go Beyond the Strengthening of Research Systems. World Bank 2006.
48. Agricultural Knowledge and Information Systems for Rural Development (AKIS/RD)
49. Kaido Kikkas "Uus meedia" 2007
<http://www.kakupesa.net:8080/akadeemia/arhiiv/ITSPEA/loengud/loeng3>
50. Thomas Tyden "Trained research consumers – a key to better knowledge utilization". Ettekanne rahvusvahelisel sümposiumil "When Science Becomes Culture" Montreal 1994
51. Thomas Tyden "Incentives for the Dissemination of New Knowledge in Sweden" EERA 1997

52. Kailer, Norbert, and Josef Scheff (1999). Knowledge management as a service: co-operation between small and medium-sized enterprise (SMEs) and training, consulting and research institutions, *Journal of European Industrial Training* 23 (7):319-328.
53. Ramsden, M., and R. J. Bennett (2005). “The benefits of external support to SMEs. “Hard” versus “soft” outcomes and satisfaction levels”. *Journal of Small Business and Enterprise Development*, 12 (2):228.
54. Dalley, Jeff, and Bob Hamilton (2000). Knowledge, context and learning in the small business, *International Small Business Journal* 18:51-57.
55. Mosselman, Marco, and Yvonne Prince (2004). *Review of methods to measure the effectiveness of state aid to SMEs*. Zoetermeer: EIM, 29.30.
56. Ariko Marketing (2005). *Konsultatsiooni- ja koolitusturg Eesti ärisektoris*. Tallinn: Ariko Marketing, 17.