

## Piimatööstuse ülevaade 2005 aasta

### 1. Piimasektori osatähtsus Eesti töötlevas tööstuses

Esialgsel andmel moodustas piimatööstuse osakaal 2005. aastal töötleva tööstuse kogutoodangust 5,4% ja toiduainetööstuses 30,3%. Piimatoodete eksport oli 2005. aastal kogu põllumajandussaaduste ja toidukaupade ekspordist 19,6% ja toiduainete väljaveost 35,8%.

Tabel 1. Piimatööstuste osakaal

	1992	1996	1998	2000	2001	2002	2003	2004	2005
Piimatööstuse osakaal töötlevas tööstuses, %	7,9	8,8	8,0	5,6	5,5	4,7	4,4	6,2	5,4
Piimatööstuse osakaal toiduainetööstuses, %	21	26	28	26	26	25	25	32	30,3
Osakaal toiduainete ekspordis, %	**	33	32	26	22	23	27	40	35,8
Ettevõtete arv	12	28	41	44	38	38	41	42	40*

\*aasta lõpus

\*\* andmed puuduvad

Allikas: ESA, Põllumajandusministeeriumi arvutused

### 2. Piimatööstuste arv ja paiknemine Eestis

Eestis on Veterinaar- ja Toiduameti andmetel 2006. aasta 24. jaanuari seisuga registreeritud 40 piimatöötlemisettevõtet. Piirkondliku paiknemise järgi on Põhja-Eestis 10, Kesk-Eestis 8, Lääne-Eestis 5, Lõuna-Eestis 15 ja Kirde-Eestis 2 ettevõtet. Maakondadest ainukesena puudub piimatööstus Läänemaal.

Tunnustatud ettevõtetest varub toorpiima 33 ettevõtet, nendest 1 tegutseb toorpiima kogumispunktina (Jõgevamaa Ühistu Paunvere Piim); 1 ettevõtte tegevusalaks on ladustamine-sügavkülmutamine; 2 ettevõtet on spetsialiseerunud ainult pakendamisele; 5 tööstust kasutavad toormena teiste töötajate toodangut (pastöriseeritud koor, kohupiim, pulbrid, või). Toorpiima varuvatest ettevõtetest töötleb oma farmi piima 6 ettevõtet. Talumeiereid valmistavad põhiliselt juustu, pehmed juustud, kohupiima, kodujuustu ja hapendatud piimatooteid (jogurt, hapukoor).

Eesti tööstused võib jagada spetsialiseerumise järgi:

- ✓ linnapiimatoodete valmistajad (joogipiim, jogurt, keefir, koor, hapukoor, kohupiim, kodujuust, pudingid), kellel on reeglina kõrval ka muu tegevus (pakendamine, ladustamine, mahla tootmine, pulbrid);
- ✓ juustu tootjad, kes vastavalt turuolukorrale valmistavad lisaks juustule kas võid või pulbrit;
- ✓ kohukese valmistajad, ostavad teistelt tööstustelt kohupiima;
- ✓ jäätisevalmistajad, ostavad koort, võid, pulbrit.

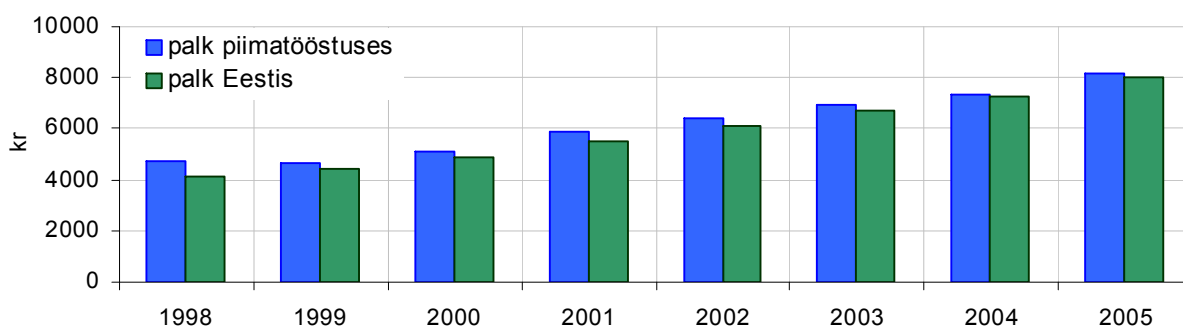
Ettevõtete käitlemisvaldkonnad:

- joogipiim - **10** ettevõtet;
- rõõsk koor - **15** ettevõtet;
- hapendatud piimatooted - **20** ettevõtet;
- keefir - **8** ettevõtet;
- või- ja võisegud - **15** ettevõtet;
- kodujuust, kohupiim, desserdid, kastmed - **22** ettevõtet;
- juust - **11** ettevõtet;
- sulatatud juust - **2** ettevõtet;
- pehmed juustud - **9** ettevõtet;
- UHT<sup>1</sup> - **1** ettevõtte;
- piimapõhised pulbrid - **6** ettevõtet;
- jäätis - **4** ettevõtet (neist 2 valmistavad ainult jäätist);
- pakendamine - **4** ettevõtet;
- muud tegevused – **12** ettevõtet, sh:
  - ✓ toorpiima kogumispunkt - **1** ettevõtte;
  - ✓ imiku piimasegud - **1** ettevõtte;
  - ✓ või pakendamine, piimatoodete ladustamine - **1** ettevõtte;
  - ✓ piimatoodete ladustamine - **3** ettevõtet;
  - ✓ piimatoodete ladustamine / sügavkülmutamine - **1** ettevõtte;
  - ✓ toidulisandid - **1** ettevõtte;
  - ✓ alkoholi sisaldusega kreem - **1** ettevõtte;
  - ✓ toidu külmutamine, konserveeritud valmistoidud, moosid, džemmid - **1** ettevõtte;
  - ✓ hulgiladustamine (pakendatud piim ja piimatooted, lihatooted, kalatooted, toidumunad, konservid, hoidised, pakendatud juurviljad) - **3** ettevõtet;
  - ✓ kondiitritoodete ja küpsiste pakendamine, mahlade, jookide, nektarite tootmine - **1** ettevõtte.

### 3. Piimatööstuste töötajate arv ja palk

Piimatööstuses langeb töötajate arv jätkuvalt. 2005.aastal oli Eesti piimasektoris keskmiselt 2 568 töötajat, mis on 149 hõivatut vähem kui 2004. aastal. Inimtööjõu vajaduse vähenemise põhjuseks võib pidada kaasaegsete tehnoloogiate ja seadmete kasutamisele võtmist, mille tulemusel on muutunud tootmine efektiivsemaks.

**Eesti ja piimatööstuste kuukeskmine brutopalk 1998-2005**

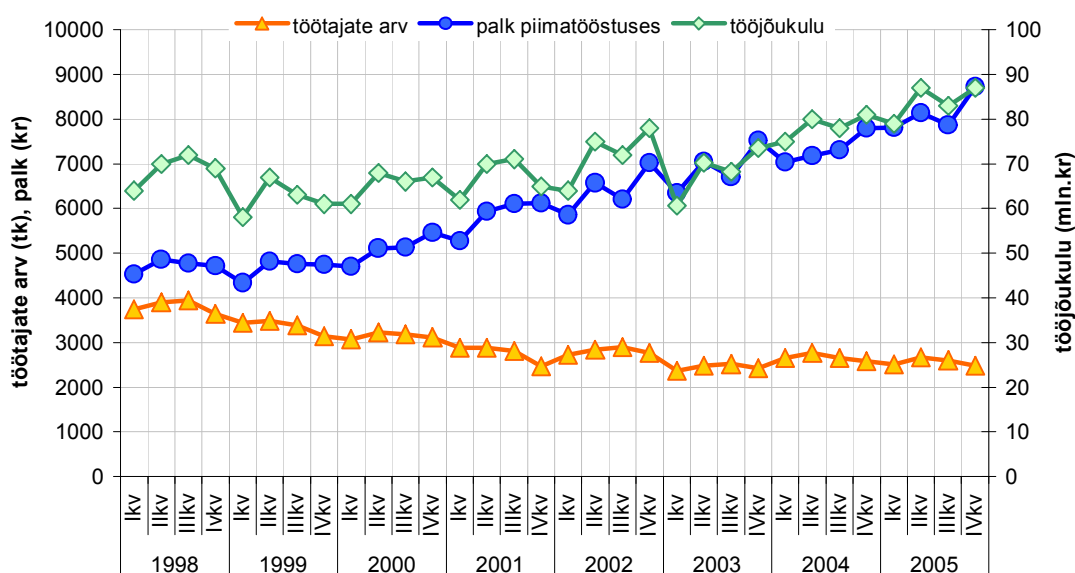


<sup>1</sup> Kõrgkuumutatud piim

Allikas: ESA

Viimaste aastate seis näitab pidevat palgataseme tõusu. 2005. aastal oli keskmine brutopalk piimatööstuses 8137.- krooni, olles 10,9% kõrgem töötleva tööstuse ja 12,8% toiduainetööstuse keskmisest kuupalgast. Võrrelduna 2004. aastaga on keskmine sissetulek piimatööstuse töötajatel suurenenud 733.- krooni. Palgavahe Eesti keskmise ja piimasektori vahel on viimase aastaga vähenenud. Kui 2004. aastal oli see 117.- krooni, siis 2005. aastaks vähenes vahe piimatööstuse ja Eesti keskmise brutopalka vahel kõigest 88.- kroonini. Selle üheks põhjuseks on vabariigi keskmise töötasu 10,5%-ne tõus (8049.- EEK).

**Piimatööstuse töötajate keskmine arv, tööjõukulu ja keskmine brutopalk kuus (krooni) 1998-2005**



Allikas: ESA

#### 4. Tooraine kvaliteet ja hind

ESA andmetel toodeti toorpiima 2005.aastal 670,4 tuhat tonni, mis on 2,8% rohkem kui 2004.aastal. Piimatöötlemisettevõtete poolt kokkuostetava piima osa kogu toodangus on aastate jooksul kasvanud. 2005.aastal moodustas tööstuste poolt varutud piim 85,2% toodetud piimast ehk 571,2 tuhat tonni.

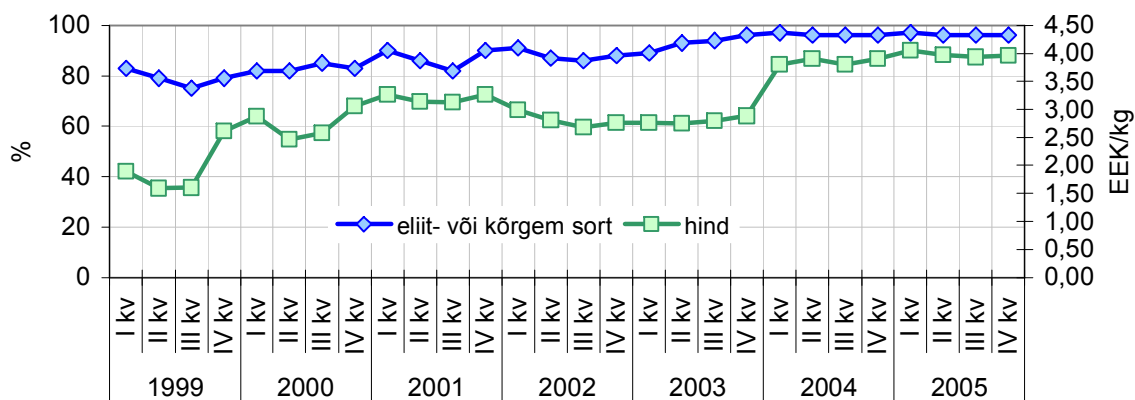
**Tabel 2. Toorpiima tootmine ja kokkuost**

	1989	1992	1996	1998	2000	2001	2002	2003	2004	2005
Toorpiima tootmine (tuhat tonni)	1277	919	675	730	629	684	621	611	640	670
Kokkuostetud piim, %	62	59	73	73	63	62	80	79	84	85

Allikas: ESA

Eliit- või kõrgemasse sorti kuulus 96% ja esimesse sorti 3%, keskmiselt oli valku 3,3% ja rasva 4,1%.

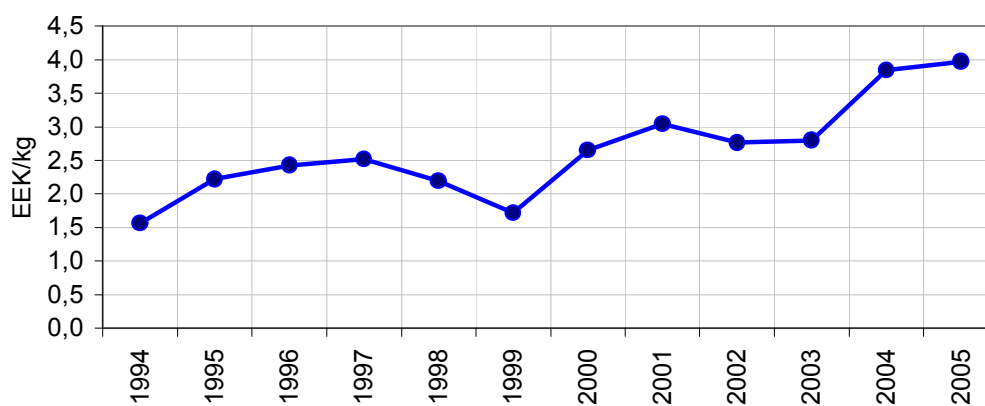
**Toorpiima kvaliteet 1999-2005**  
(kõrgema sorti osa kokkuostetud toorpiimas %)



Allikas: ESA

2005. aasta keskmine toorpiima kokkuostuhind oli 3,975 kr/kg, mis on võrreldes 2004. aastaga 3,6% kõrgem.

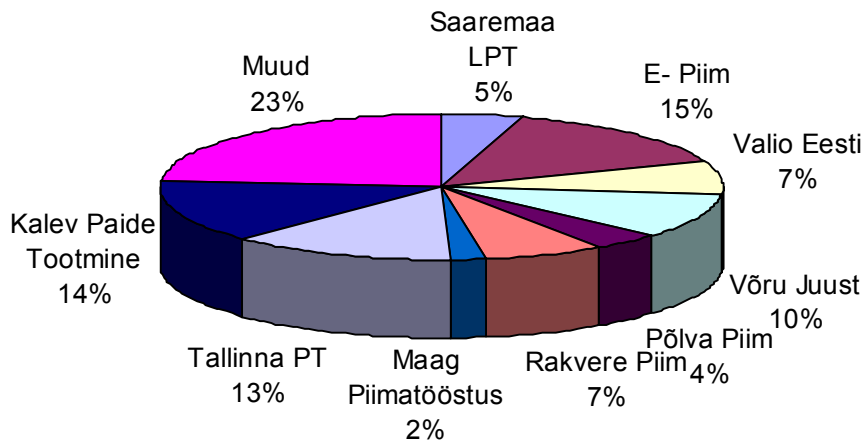
**Piima kokkuostuhind, 1994-2005**



Allikas: ESA

Kokkuostetud piimast ostsid Eesti Piimaliitu kuuluvad ettevõtted 73 %.

### Toorpiima kokkuost 2005



Allikas: Piimaliit, Põllumajandusministeerium

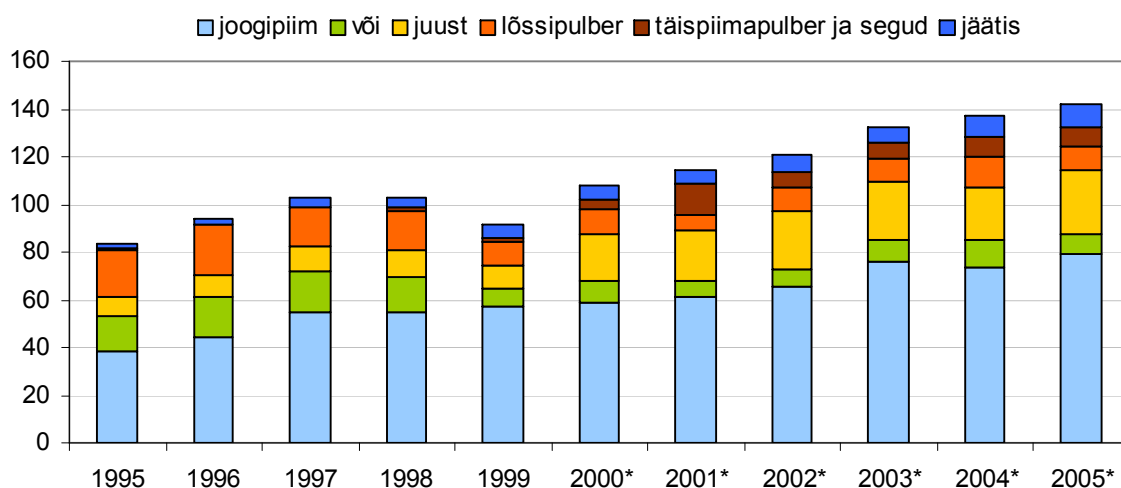
### 5. Piimatoodete tootmine, müük ja eksport

Piimasektorit iseloomustab tihe omavaheline konkurents nii tooraine varumisel kui ka jaekaubanduskettidesse sisenemisel. Et sellistes konkurentsitingimustes ellu jääda, on oluline suuta muutustega kaasas käia ning pidevalt täiustuda. Tähtis roll siin on tootearendusel ja kõrgema lisandväärtusega toodete osa suurendamisel.

Piimatööstused kasutavad toorainet vastavalt turusituatsioonile. Reeglina valmistatakse tooteid, mille eest saab hetkesituatsioonis turul parimat hinda. Ettevõtete peamiseks eesmärgiks on eelkõige tugevas konkurentsisis (nii sise- kui ka välisturul) püsima jääda, olla elujõuline ja teenida kasumit. Kasutatakse erinevaid tehnoloogiaid toodete odavamaks muutmiseks, näiteks lisatakse odavat pulbrit ja võid ning valmistatakse ka liittooteid piimatoodetest ja taimsest rasvast. Piimatööstused omavahelist tegevust ei koordineeri, kuigi vajadusel ostavad vastastikku toodangut tooraineks ja kasutatakse ka teenustöid.

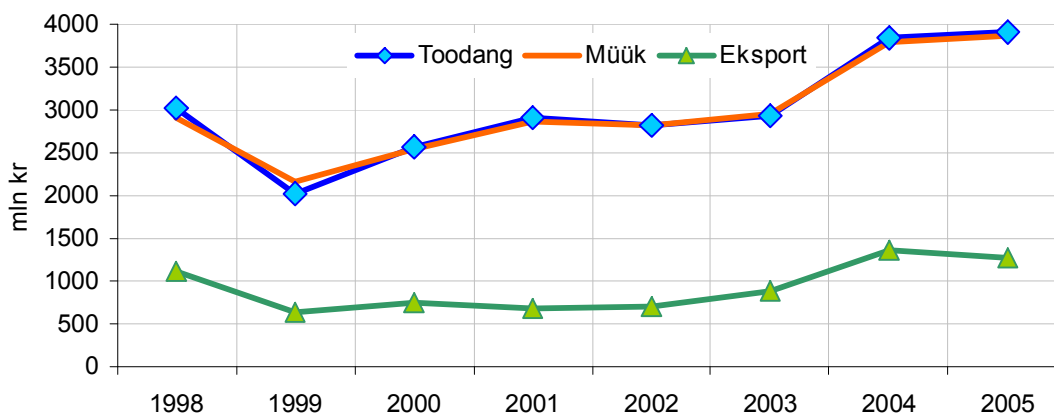
Piimatoodete tootmise arengut iseloomustab orienteerumine kõrgema lisandväärtusega toodetele. Esialgsel andmetel on käesoleval aastal vähenenud lõssipulbri (-28,5%) ja või (-35,5%) ning suurenenud juustu (23,3%), fermenteeritud piimatoodete (10,7%) ja jäätise (17,6%) tootmine. Samas on suurenenud aga ka joogipiima (8,3%) tootmine.

### Piimatoodete tootmine 1995-2005 (tuh t)



Allikas: ESA (\* juust koos kohupiimaga, varasemad aastad ilma)

### Toodang, müük ja eksport 1998-2005



Allikas: ESA

Piimatoodete väliskaubandusbilanss on olnud aastaid positiivne (2005. aastal +1 052,05 miljonit krooni). Kogu põllumajandussaaduste väljaveost moodustas piimasaaduste eksport 2005. aastal 19,6%. Esialgsete andmete põhjal oli käesoleval aastal eksport 1 370,75 miljonit krooni, suurenedes 2004. aastaga võrreldes 10,8% (+133,35 miljonit krooni).

Enamik toodangust eksporditi EL liikmesriikidesse (88,2%). Suurimateks partneriteks olid EL riikidest Saksamaa (36,1%), Holland (11,7%), Soome (10,0%), Läti (8,5%) ja Itaalia (6,9). Eksport Venemaale kasvas 3,6 korda, moodustades kogu väljaveost 10,2%. Venemaa suunaline ekspordimaht on kasvanud 2005. aastal seoses Vene Föderatsiooni poolt antud

ekspordilubadega piimatöötlemiseettevõttele. Täna on Venemaale ekspordiluba omavate piimatööstuste arv kasvanud kaheteistkümneni.

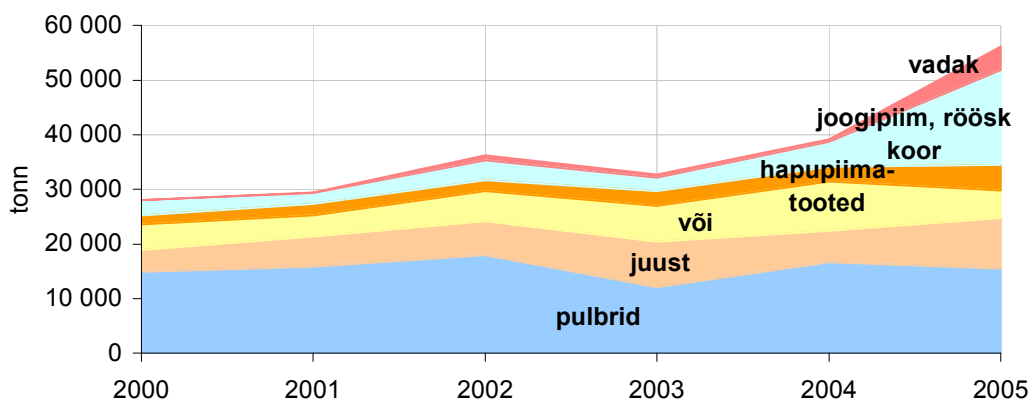
Toodetest suurenes 1,5 korda juustu, 1,4 korda täispiimapulbri 1,9 korda jogurti ja 8,5 korda vadakutoodete eksport (neid tooteid eksporditi vastavalt 9 054, 7 903, 4 407 ja 4 349,4 tonni),. Vähenes 2,2 korda või, 1,4 korda lõssipulbri ja 3,5 korda jäätise väljavedu (väljavedu vastavalt 3 709, 7 869 ja 586 tonni). Ekspordihinnad olid soodsamad võrreldes eelmise aastaga juustul, lõssipulbril ja jäätisel, madalamad täispiimapulbril ja jogurtil.

Piimatoodete import vähenes 2005. aastal võrreldes 2004. aastaga 17,9% (-318,7 miljonit krooni), moodustades põllumajandussaaduste impordist 2,9%. 97,7% impordist tuli EL riikidest (sellest Leedu 36,4%; Saksamaa 14,1% ja Läti 14,0%). Enim imporditi juustu (3 607 tonni), jogurteid (1 404,5 tonni) ja jäätist (1 377,1 tonni). Enim langesid või ja lõssipulbri import (vastavalt 42 ja 101 korda).

Eesti Konjunkturiinstituudi (EKI) tarbijauuringu põhjal võib öelda, et meie piimatööstused tegelevad edukalt tootearendusega. Võrreldes teiste toiduainetööstuse sektoritega on piimatööstus selles valdkonnas kindlasti esirinnas. Edukalt arendatakse koostööd erinevate teadusasutustega, muutmaks tooteid tervislikumaks. Kodumaiste piimatoodete sortiment kauplustes on viimase aja jooksul oluliselt laienenud. Suuri edusamme on tehtud jogurtite, kohupiima, juustu, jäätise arendamisel. Uuringud näitavad ka, et tarbijad eelistavad kodumaist piimatoodet üha enam.

Toodangu maht ja müük rahalises väljenduses kasvasid 2005.aastal võrreldes eelmise aastaga. Toodangu maht oli 3917 miljonit krooni (+1,7%), müügi maht 3875 miljonit krooni (+1,9%). Ekspordi maht oli 2005. aastal 1270 miljonit krooni, mis võrrelduna 2004. aastaga on 89 miljonit krooni vähem (-6,5%).

**Piimasaaduste ekspordimahtude dünaamika tonnides 2000-2005**

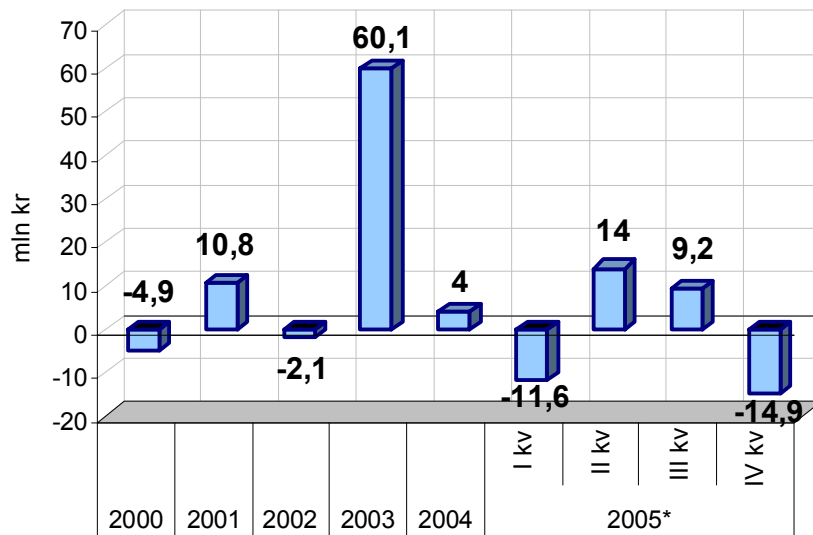


Allikas: ESA

## 6. Kasum, lisandväärtus

Kuigi 2005.aasta oli piimatööstuse kahjum 3,3 miljonit krooni, olid II ja III kvartal kasumis vastavalt 14 miljonit ja 9,2 miljonit krooni. Piimatööstust on mõjutanud positiivselt suund toota ja eksportida rohkem ning laiemas sortimendis kõrgema lisandväärtusega tooteid.

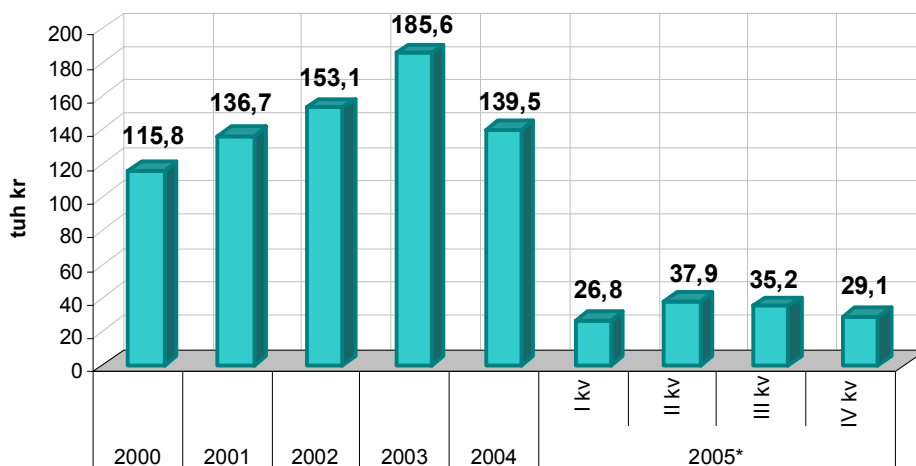
**Kogukasum kehivates hindades 2000-2005**



Allikas: ESA (\* - esialgsed andmed)

Lisandväärtus töötaja kohta on sesoonne näitaja, kuna on seotud varutava toorainega. Seetõttu on lisandväärtus kõrgem aasta keskel, II ja eriti III kvartalis, talveperioodil I ja IV kvartalis aga madalam.

**Lisandväärtus töötaja kohta 2000-2005**

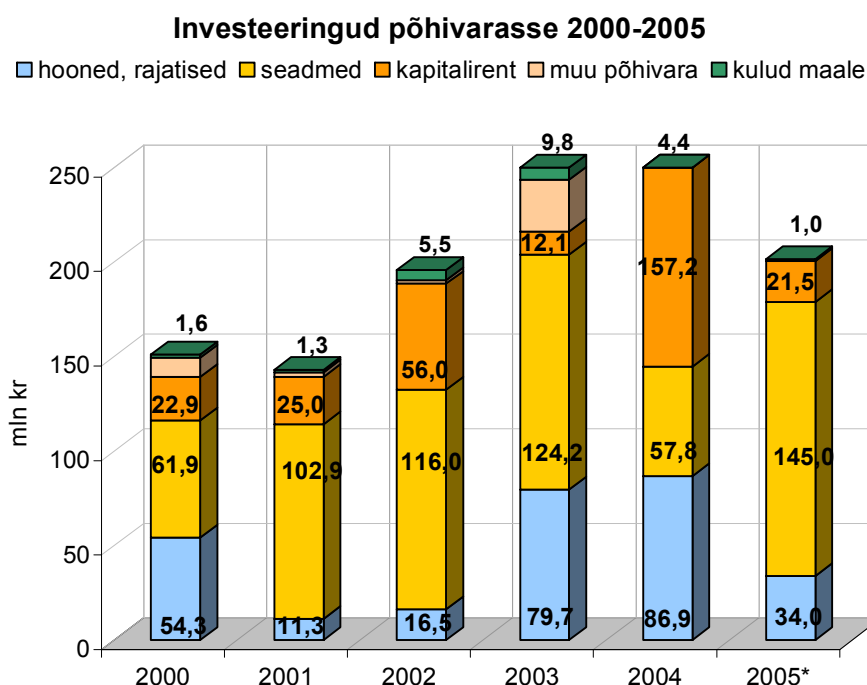


Allikas: ESA (\* - esialgsed andmed)

## 7. Investeeringud

Enamik piimatööstusi on eraettevõtted, mis kuuluvad väiksemale investorite grupile. Ühistulisi ettevõtteid on kuus ja neile kuulub seitse töötlemisüksust. Välisinvesteeringud on viies ettevõttes ja välisomanikele kuulub kaheksa töötlemisüksust.

2005.aastal tehti piimatööstuses investeeringuid põhivarasse 179,94 miljoni krooni eest. Võrreldes eelmise aastaga kasvas investeeringute maht 29,36 miljonit krooni. Investeeringutest läks 34,0 miljonit hoonetesse ja 145,0 miljonit seadmetesse.



Allikas: ESA (\* - esialgsed andmed)

Kui 2003. aastani oli põhitähelepanu investeeringute tegemisel hoonete renoveerimisel ja 2004. aastal tegeleti ka juba tootearendusega (erinevad pakendamisliinid), siis 2005. aastal on ettevõtete investeeringud suunatud rohkem kaasaegsematesse seadmetesse, millega on võimalik toota stabiilsema kvaliteediga toodet. Palju pööratakse tähelepanu ka kõrgema lisandväärtusega toodete osa suurendamisele. Suurenenud on juustude väikepakendamine (erinevad kaalud; viilutatud, riivitud tooted). Suurt rõhku pööratakse realiseerimisaja pikendamisele (gaasikeskkonnas pakendamine).