

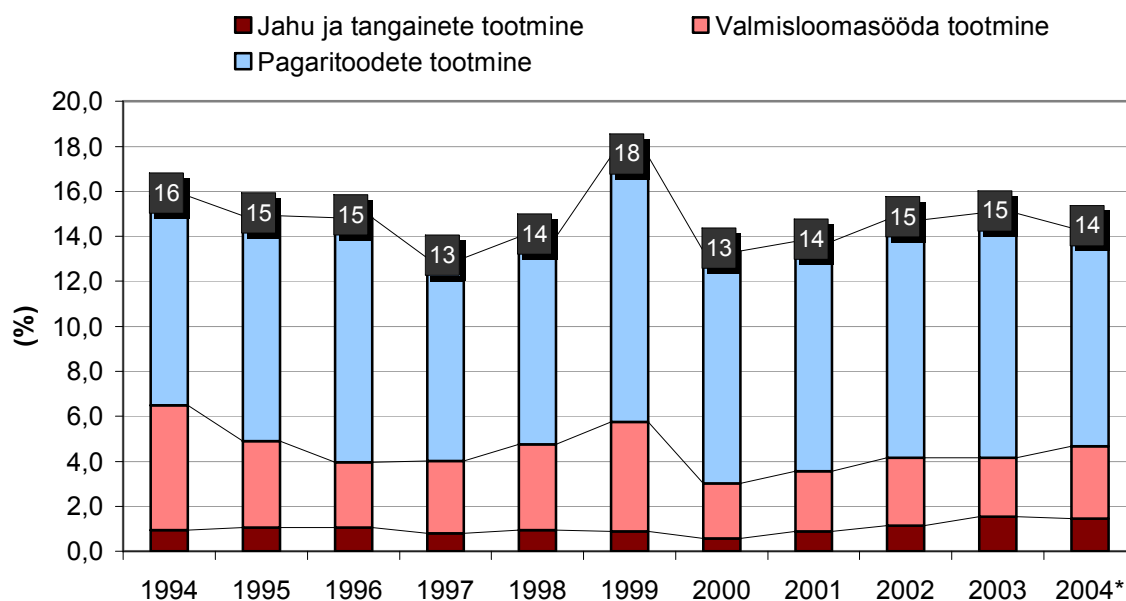
## Teravilja ja teraviljasaadusi töötleva tööstuse ülevaade 2005. aasta

### 1. Teravilja ja teraviljasaadusi töötleva tööstuse struktuur

Teravilja ja teraviljasaadusi töötleva tööstuse ettevõtetena käsitletakse jahu- ja tangainete, valmis loomasöötade ning leiva-, pagari- ja muude jahust toodete tootmise ettevõtteid.

Teravilja ja teraviljasaadusi töötlev tööstus annab väärtuseliselt ~15% Eesti toiduainetööstuse kogutoodangust. Sellest rohkem kui kolm neljandikku moodustab leiva- ja pagaritooted valmistavate ettevõtete kogutoodang ning ühe neljandiku jahu- ja tangaineid ning valmis loomasöötasid valmistavate ettevõtete kogutoodang (joonis 1).

Joonis 1. Teravilja töötleva tööstuse osakaal toiduainetööstuse kogutoodangus



\*2004. aasta arvutused realiseerimise netokäibe alusel  
Allikas: Eesti Statistikaamet (ESA)

Teravilja ja teraviljasaadusi töötleva tööstuse osakaal toiduainetööstuse kogutoodangus vähenes märkimisväärselt 1990. aastatel. Põhjuseks oli tootmismahdade vähenemine kogu sektoris. Osakaalu hüppeline kasv 1999. aastal on seletatav "Venemaa kriisiga": vähenes Eesti eksportivate toiduainetööstuse harude (piima-, kalatööstus) toodang, samas kui teravilja ja teraviljasaadusi töötleva tööstuse toodang jäi muutumatuks. Alates 2002. aastast on teraviljatööstuse osakaal toiduainetööstuse kogutoodangus püsinud 15% tasemel.

ESA andmetel oli teravilja ja teraviljasaadusi töötleva tööstuse osakaal toiduainete ja jookide ekspordis 2005. aastal 4,6%. Sellest rohkem kui poole moodustas teravilja eksport ning ühe neljandikku jahu- ja tangainete eksport. Teravilja ja teraviljasaadusi töötleva tööstuse eksport on suhteliselt väiksem kui teistel toiduainete ja jookide tootmise sektoritel.

## **2. Teravilja ja teraviljasaadusi töötleva tööstuse ettevõtete arv**

Veterinaar- ja Toiduameti (VTA) järelevalve all oli 14.03.2006 seisuga 342 mitteloosse päritoluga toidutooret ja toitu käitlevat ettevõtet. Täpselt pooled (171) mitteloosset toidutooret ja toitu käitlevatest ettevõtetest olid hõivatud teravilja ja teraviljasaadusi töötlevas tööstuses. 153 ettevõtet tegelesid leiva-, pagari- ja kondiitritoodete ning küpsiste käitlemisega (edaspidi leiva- ja pagaritooted), 18 ettevõtet teravilja ja teraviljatoodete käitlemisega.

Võrreldes 2004. aastaga pole teravilja ja teraviljasaadusi töötlevate ettevõtete üldarvus olulisi muutusi toimunud. Samas on aastaga vahetunud 9% leiva- ja pagaritoodete käitlemisega tegutsevatest ettevõtjatest. Tegevust alustas 14 ja lõpetas 11 leiva- ja pagaritoodete käitlemisega tegelevat ettevõtet.

Kuna käitlemise all mõistetakse ka imporditud toodete pakendamist, siis ei tegele kõik loetletud ettevõtted reaalselt toiduainete tootmisega. Leiva- ja pagaritoodete käitlevate ettevõtete hulka ei ole arvestatud ettevõtteid, kelle jaoks leiva- ja pagaritoodete käitlemine ei ole nende põhitegevusala. Loetletud on kõik käitlemisüksused eraldi, arvestamata nende omandilist kuuluvust.

Järelevalvet valmis loomasöötasid tootvate ettevõtete üle teostab Taimetoodangu Inspeksioon (TTI), kelle andmetel tegutses Eestis 27.02.2006 seisuga viis registreeritud ja 10 tunnustatud valmis loomasöötasid (müügiks) tootvat ettevõtet. Seejuures oli ühes registreeritud ja ühes tunnustatud valmis loomasöötasid tootvas ettevõttes tegevus peatatud.

Registreerimisele kuuluvad madalama riskiastmega loomasöötasid ja tunnustamisele kõrgema riskiastmega loomasöötasid tootvad ettevõtted. Neile lisanduvad loomasööta omatarbeks tootvad ettevõtted.

Tunnustatud ja registreeritud söötade vahendajaid oli 27.02.2006 seisuga Eestis 30. Neist nelja ettevõtja tunnustamise otsus oli peatatud.

## **3. Teraviljatoodete tootmine ja tarbimine**

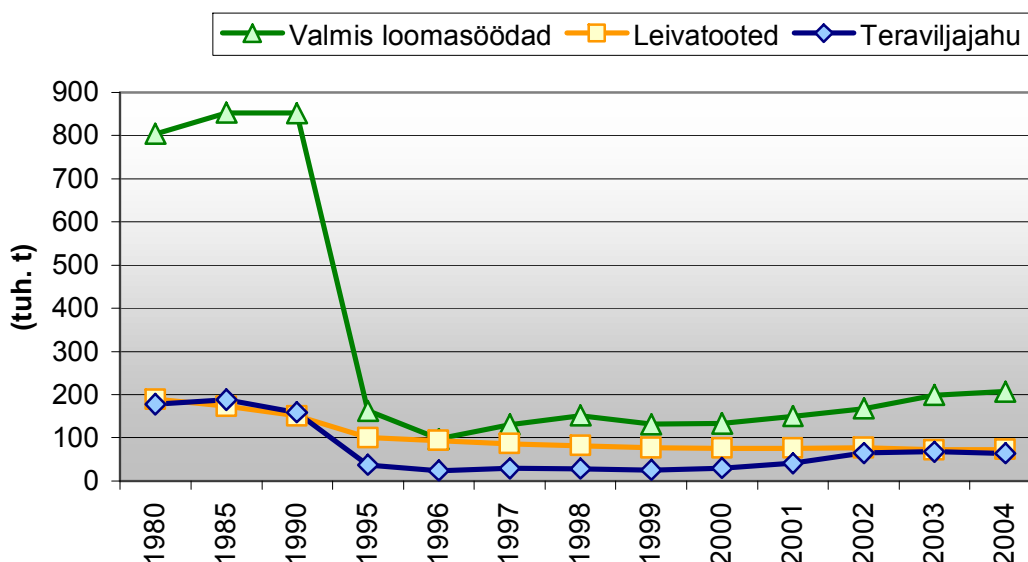
2004. aastal toodeti ESA andmetel Eestis 66,8 tuhat tonni jahu ja tangaineid, 81,8 tuhat tonni leiva- ja pagaritoodeteid ning 207,3 tuhat tonni valmis loomasöötasid (joonis 2). 2004. aastal suurenes võrreldes 2003. aastaga enim valmis loomasöötade tootmine: 3,9%. Leiva ja pagaritoodete tootmine suurenes aastaga 1,9%, jahu ja tangainete tootmine seevastu vähenes 4%.

Eesti Konjunktuuriinstituudi (EKI) andmetel<sup>1</sup> kasutasid teravilja esmase töötlemisega tegelevad ettevõtted suvel keskmiselt 60% ja talvel keskmiselt 56% oma tootmisvõimsustest. Toorainena jahu kasutavad ettevõtted kasutasid seevastu suvel keskmiselt 68% ja talvel 75% oma tootmisvõimsustest. Samas erines tootmisvõimsuste kasutamine suuresti uuringus osalenud ettevõtete lõikes.

---

<sup>1</sup> Investeeringuvajadus põllumajandussaadusi töötlevas tööstuses. Teravilja ja teraviljasaadusi käitlevad ettevõtted. EKI, Tallinn: 2005.

Joonis 2. Teraviljatoodete tootmine



Allikas: ESA kiirstatistika

Leiva- ja saiatoodete tootmine on alates 1990. aastast vähenenud rohkem kui 2 korda. 1990. aastal toodeti 151 tuhat tonni leiva- ja saiatooteid, 2004. aastal aga ainult 72,8 tuhat tonni leiva- ja saiatooteid (tabel 1).

Tabel 1. Pagaritoodete tootmise dünaamika, tuh. t

| Aasta                  | 1990  | 1995 | 1998 | 1999 | 2000 | 2001 | 2002 | 2003 | 2004 |
|------------------------|-------|------|------|------|------|------|------|------|------|
| Leiva ja saiatooted    | 151,0 | 99,7 | 81,6 | 77,3 | 76,5 | 75,1 | 77,2 | 72,4 | 72,8 |
| Jahust kondiitritooted | 14,9  | 5,0  | 4,5  | 6,4  | 4,4  | 6,0  | 7,4  | 7,9  | 9,0  |

Allikas: ESA, põllumajandusministeerium

Eestlaste toitumisharjumustele vastavalt jaguneb rukki- ja nisutoodete tarbimine umbes pooleks, näidates viimastel aastatel siiski rukkileiva osatähtsuse vähenemist. Eestis tarbitavad pagaritooted on peaaegu kõik kodumaised<sup>2</sup>.

Jahu moodustab ligikaudu 70% leiva- ja pagaritoodete kaalust. Rukkijahu osakaal pagaritoodetes on omakorda ligikaudu 37%<sup>3</sup> ja nisujahu osakaal 60%. Leiva- ja saiatoodete tarbimise vähenemise tõttu on rukkijahu nõudlus 15. aastaga vähenenud ~20 tuhat tonni võrra aastas  $[(151,0 - 72,8) \times 0,7 \times 0,37 = 20,0]$  ja nisujahu nõudlus ~33 tuhat tonni võrra aastas  $[(151,0 - 72,8) \times 0,7 \times 0,6 = 32,8]$ . Eelnev kajastub ka joonisel 2: nii leiva- ja pagaritoodete kui ka teraviljajahude tootmismahud vähenes hüppeliselt 1990. aastate alguses. Valmis loomasöödade tootmise vähenemine on seotud loomade arvukuse vähenemisega.

2004. aasta leiva- ja saiatoodete tootmismahu saavutamiseks vajati ~19 tuhat tonni rukkijahu ( $72,8 \times 0,7 \times 0,37 = 18,9$ ) ja ~31 tuhat tonni nisujahu ( $72,8 \times 0,7 \times 0,6 = 30,6$ ).

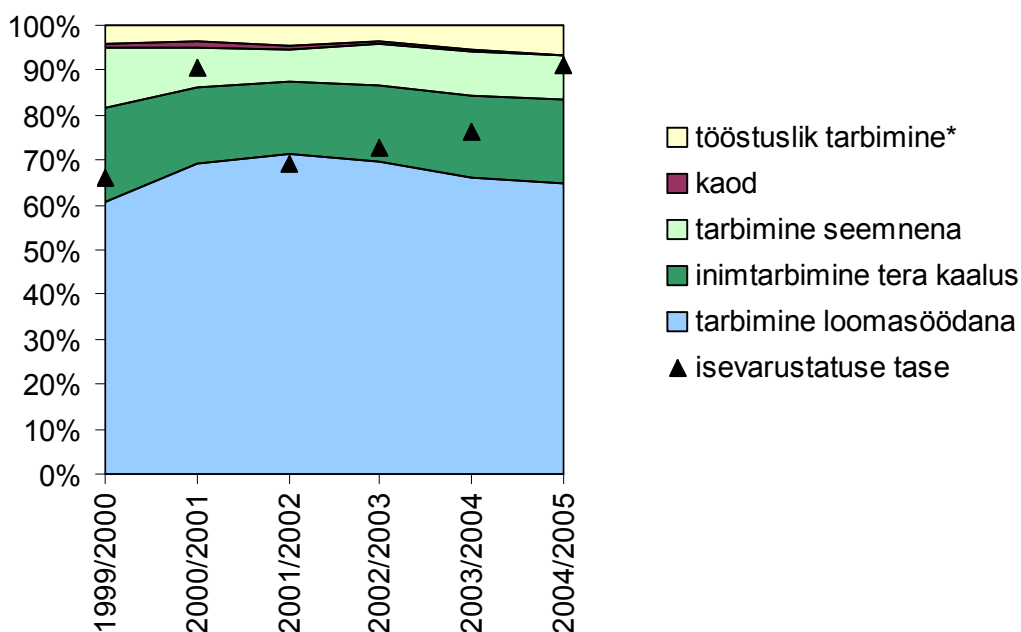
<sup>2</sup> Allikas: Leivaliit, <http://www.leivaliit.ee>

<sup>3</sup> Käesoleval juhul ei ole arvestatud "musta" leiva tarbimise muutustega; varasematel aastatel võis rukkijahu vajadus seeläbi olla kõrgem kui 37%

ESA andmetel toodeti Eestis 2004. aastal 19,9 tuhat tonni rukkijahu ja 43,9 tuhat tonni nisujahu. Seega suudavad kodumaised veskid olemasoleva tootmismahu juures katta Eesti aastase teraviljajahu vajaduse. Probleemiks võib pigem osutuda kodumaise tooraine, eriti rukki, vähenev toodang ning teraviljade kõikum kvaliteet, mis sunnib kasutama suuremas koguses importtoorainet.

Eesti teravilja omatoodang katab tarbimisest sõltuvalt saagiaastast tavaliselt 65%-90%. 2004-2005. saagiaastal oli Eesti teraviljaga isevarustatuse tase hinnanguliselt 91%<sup>4</sup> (joonis 3).

Joonis 3. Teravilja<sup>5</sup> kasutamine ja isevarustatuse tase



\*alkohoolsete jookide ja muude toodete valmistamiseks, v.a toit ja loomasööt  
 Allikas: ESA, põllumajandusministeerium

Võrdluseks naaberriikidega: EKI andmetel on Läti teraviljaga isevarustatuse tase valdavalt üle 100%. Eesti teraviljatoodangu puudujääk tarbimises kaetaksegi peamiselt impordiga teistest Balti riikidest.

Arvestada tuleb ka teravilja kvaliteediga (kasutusotstarbega). Näiteks oli märkimisväärne osa Eesti 2005. aasta teravilja saagist oma kvaliteedi tõttu kõlbulik üksnes loomasöödaks. Seetõttu oli Eesti turul suhteliselt rohkem söödavilja ja vähem toiduvilja: eksisteeris surve söödavilja suuremaks ekspordiks ja toiduteravilja suuremaks impordiks.

EKI 2005. aasta novembrikuus läbiviidud uuringu<sup>6</sup> kohaselt pidasid Eesti teravilja ja teraviljasaadusi töötleva tööstuse ettevõtted probleemsemaks just tooraine kõikumvat kvaliteeti (42% küsitlusele vastanutest). Rahulolematud oldi ka teravilja

<sup>4</sup> mõnede allikate kohaselt väiksem

<sup>5</sup> sisaldab ka Eestis mittekasvatatavaid teraviljasid (riis, mais, hirss, tatar)

<sup>6</sup> Investeeringuvajadus põllumajandussaadusi töötlevas tööstuses. Teravilja ja teraviljasaadusi käitlevad ettevõtted. EKI, Tallinn: 2005.

kleepvalgusisalduse ja erinevatelt hankijate tarnitud tooraine kvaliteedi kõikumisega. Samuti toodi välja kodumaise tooraine kõrgemat hinda (39% vastanutest).

#### 4. Kaubandus

2005. aastal imporditi Eestisse 12 905 tonni nisujahu, mis moodustab 29% Eesti aastasest nisujahu kogutoodangust. Rukkijahu imporditi samal ajavahemikul 584,1 tonni, mis moodustab vähem kui 1% riigi aastasest rukkijahu toodangust. (tabel 2)

Tabel 2. Teravilja ja teraviljatoodete eksport ja import 2005. aasta

| HS kood                    | Kaubagrupp                                                | Mõõt-<br>ühik | EKSPORT |                    |                    | IMPORT |                    |                    |
|----------------------------|-----------------------------------------------------------|---------------|---------|--------------------|--------------------|--------|--------------------|--------------------|
|                            |                                                           |               | Kogus   | Summa<br>(tuh. kr) | Ühiku hind<br>(kr) | Kogus  | Summa<br>(tuh. kr) | Ühiku hind<br>(kr) |
| 1001                       | Nisu, meslin                                              | T             | 34 167  | 56 000             | 1 639              | 15 506 | 26 898             | 1 735              |
| 1002                       | Rukis                                                     | T             |         |                    |                    | 16 694 | 26 869             | 1 610              |
| 1003                       | Oder                                                      | T             | 53 105  | 88 979             | 1 676              | 4 239  | 7 217              | 1 703              |
| 1004                       | Kaer                                                      | T             | 17 550  | 32 465             | 2 061              | 1 218  | 1 799              | 1 477              |
| 1005                       | Mais                                                      | T             | 1       | 9                  | 14 864             | 17 714 | 29 717             | 1 678              |
| <b>Kokku 10</b>            |                                                           |               |         | <b>180 261</b>     |                    |        | <b>144 763</b>     |                    |
| 1101                       | Nisujahu                                                  | T             | 11 102  | 35 125             | 3 164              | 12 905 | 33 416             | 2 589              |
| 1102                       | Jahu muust<br>teraviljast                                 | T             | 542     | 1 421              | 2 622              | 612    | 2 260              | 3 692              |
| 1103                       | Tangud, lihtjahu                                          | T             | 233     | 716                | 3 068              | 5 778  | 15 753             | 2 726              |
| 1104                       | Kruubid, helbed                                           | T             | 2 054   | 9 920              | 4 830              | 3 608  | 24 500             | 6 790              |
| 1107                       | Linnased                                                  | T             | 5 995   | 31 364             | 5 231              | 20 432 | 86 529             | 4 235              |
| <b>Kokku 11</b>            |                                                           |               |         | <b>87 882</b>      |                    |        | <b>201 822</b>     |                    |
| 1901                       | Linnaseekstrakt                                           | T             | 335     | 5 392              | 16 122             | 2 576  | 71 173             | 27 631             |
| 1902                       | Makaronid                                                 | T             | 76      | 1 874              | 24 563             | 7 469  | 85 079             | 11 392             |
| 1904                       | Teravilja<br>paisutamise teel<br>valmistatud<br>toidukaup | T             | 61      | 2 343              | 38 519             | 1 838  | 56 819             | 30 919             |
| 1905                       | Leiva- ja<br>saiatooted                                   | T             | 1 424   | 27 103             | 19 038             | 11 682 | 239 642            | 20 514             |
| <b>Kokku 19</b>            |                                                           |               |         | <b>48 776</b>      |                    |        | <b>499 877</b>     |                    |
| 2302                       | Teravilja töötlus-<br>jääd                                | T             | 5 470   | 4 473              | 818                | 1 156  | 848                | 733                |
| 2303                       | Tärklise-, õlle-<br>või<br>piiritusetööstuse<br>jääd      | T             | 0       | 0                  | 33 953             | 9 699  | 14 723             | 1 518              |
| <b>Kokku<br/>2302,2303</b> |                                                           |               |         | <b>4 473</b>       |                    |        | <b>15 571</b>      |                    |
| <b>KOKKU</b>               |                                                           |               |         | <b>321 393</b>     |                    |        | <b>862 032</b>     |                    |

Allikas: ESA, põllumajandusministeerium

Võrreldes 2004. aastaga pole teraviljajahude import Eestisse märkimisväärselt muutunud. Nisujahu import vähenes aastaga 13% võrra ja rukkijahu import 4%. Samas vähenes

drastiliselt töötlemata nisu import Eestisse: võrreldes 2004. aastaga imporditi 2005. aastal Eestisse kolm korda vähem nisu. Töötlemata rukki import suurenes samal ajal 42% võrra.

Euroopa Liiduga (EL) liitumine on toonud kaasa olulised muudatused Eesti teraviljakaubanduse struktuuris. Enne EL-ga liitumist oli Eesti olulisemaks kaubanduspartneriks teraviljade osas Ukraina, vähemal määral Venemaa. Peale EL-ga liitumist toimus kaubanduse ümbersuunamine: peatusid kaubavood EL-i välistest riikidest ja asendusid kaubavoogudega EL-i liikmesriikidest (tabel 3).

Tabel 3. Eesti peamised kaubanduspartnerid ja nende osatähtsus teraviljakaubanduses, 2002-2005

| 2002        | Nisu              | Nisujahu     | Rukis        | Oder              | Kaer        |
|-------------|-------------------|--------------|--------------|-------------------|-------------|
|             | Ukraina 63%       | Soome 25%    | Ukraina 84%  | Ukraina 56%       | Ukraina 92% |
|             | Läti 23%          | Läti 25%     | Saksamaa 9%  | Rootsi 19%        | Soome 7%    |
|             | Leedu 6%          | Saksamaa 23% | Läti 6%      | Suurbritannia 12% |             |
| <b>2003</b> | Leedu 33%         | Läti 68%     | Ukraina 49%  | Ukraina 72%       | Ukraina 69% |
|             | Venemaa 24%       | Soome 22%    | Venemaa 29%  | Venemaa 19%       | Venemaa 23% |
|             | Läti, Ukraina 22% |              | Saksamaa 18% |                   |             |
| <b>2004</b> | Saksamaa 34%      | Läti 57%     | Läti 80%     | Leedu 82%         | Soome 77%   |
|             | Leedu 27%         | Soome 39%    | Leedu 20%    | Läti 8%           | Läti 23%    |
|             | Läti 27%          |              |              |                   |             |
| <b>2005</b> | Läti 63%          | Läti 73%     | Läti 75%     | Läti 76%          | Läti 99%    |
|             | Leedu 35%         | Soome 19%    | Saksamaa 17% | Leedu 23%         |             |
|             |                   | Leedu 8%     |              |                   |             |

Allikas: EKI, ESA, Põllumajandusministeerium

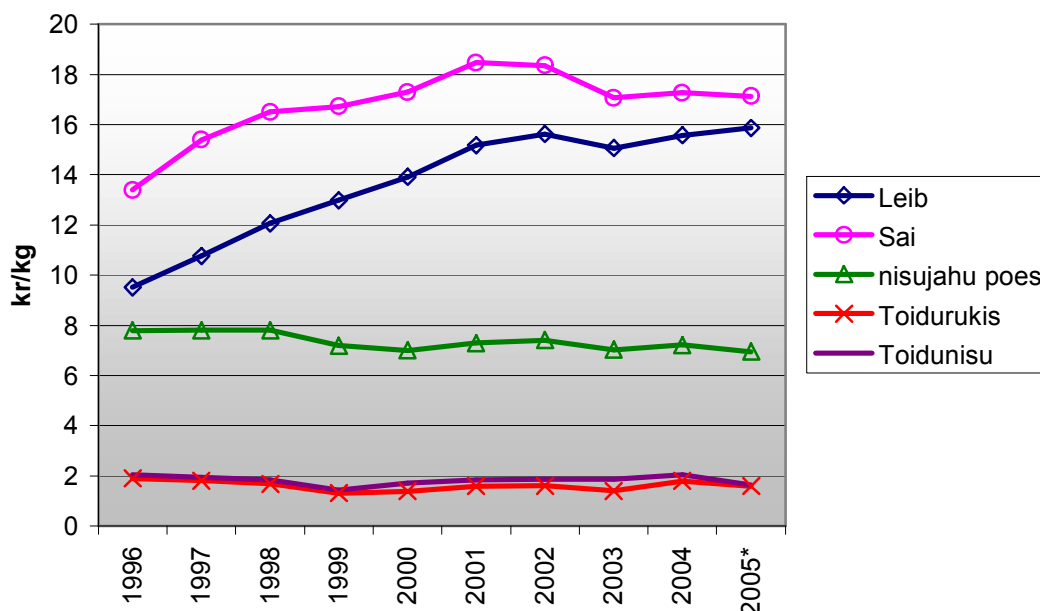
## 5. Hinnad

Eesti ei rakendanud enne EL-ga liitumist märkimisväärseid kaubanduspiiranguid. Kodumaine teraviljaturg oli seetõttu vahetult mõjutatud väliskonkurentsist. Avatud turu tingimuses olid Eesti teraviljakasvatajad hinnavõtjad, nendele makstav hind kujunes maailmaturuhinna mõjul.

Kulud teravilja, jahu ja leiva tootmiseks on kogu iseseisvuse perioodi jooksul Eestis pidevalt kasvanud (inflatsioon, muud tegurid). Väliskonkurentsist tõttu pole teravilja ja teraviljajahu hinnad kasvanud. Küll on aga kasvanud pagaritoodete hinnad (joonis 4). Pagaritoodete hinna kasvu põhjuseks on ilmselt asjaolu, et leib ja sai on kiiresti riknevad kaubad, mistõttu eksisteerib loomulik kaubandustõke (pole hinnavõtjad). Jahu ja teravilja impordil sellist kaubandustõket aga ei ole (on hinnavõtjad).

Eesti EL-ga liitumine ja Ühenduse turukorralduse rakendamine ei toonud kaasa hindade tõusu teraviljasektoris. Näiteks on teravilja kokkuostuhinnad 2005. aastal võrreldes 2004. aastaga hoopiski alanenud. Arvatavaks põhjuseks on hea teraviljasaak teistes EL-i liikmesriikides. Küll aga laienesid liitumisel Eesti teraviljakasvatajatele ja teravilja esmatöötlejatele mitmesugused EL-i toetus- ja kompensatsiooniskeemid (näiteks investeeringutoetus veskitele).

Joonis 4. Teravilja ja teraviljatoodete hinnad

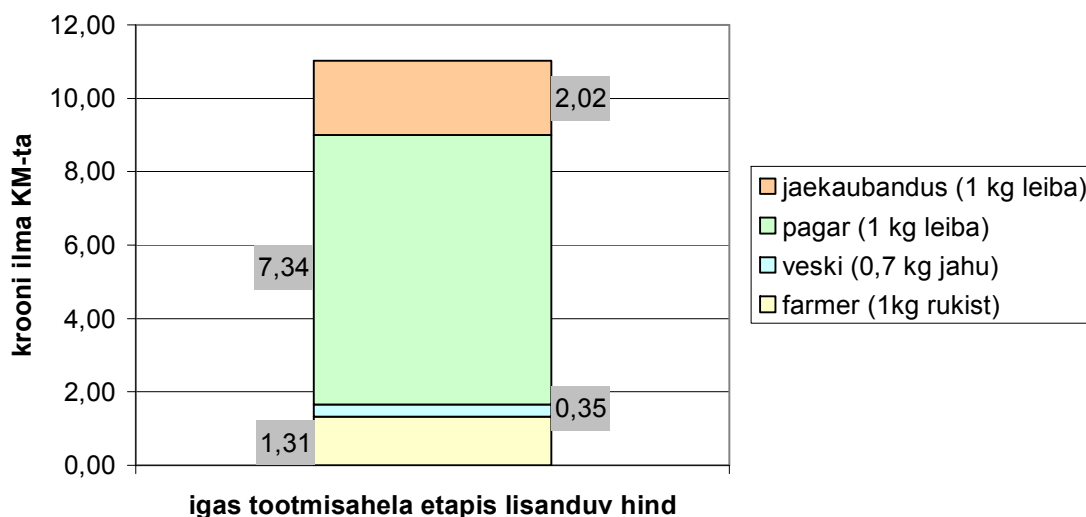


\*11 kuud  
Allikas: EKI

Samas kallinesid EL-ga liitudes leiva- ja pagaritööstuse toorainehinnad (näiteks suhkur). Leiva- ja pagaritoodete hind jaekaubanduses seevastu märkimisväärselt suurenenud ei ole: näiteks saia hind 2005. aastal võrreldes 2004. aastaga hoopiski alanen. Võimalikuks põhjuseks on jaekaubanduse surve, mis ei võimalda tooraine hinna kallinemist üle kanda toote hinda.

Leiva hinna kujunemisest poes annab ülevaate joonis 4. Selle joonise koostamisel on lähtutud eeldusest, et 1 kg rukkiteradest saab ~0,70 kg jahu, millest omakorda saab küpsetada ~1 kg rukkileiba.

Joonis 5. Rukkileiva hinna kujunemine



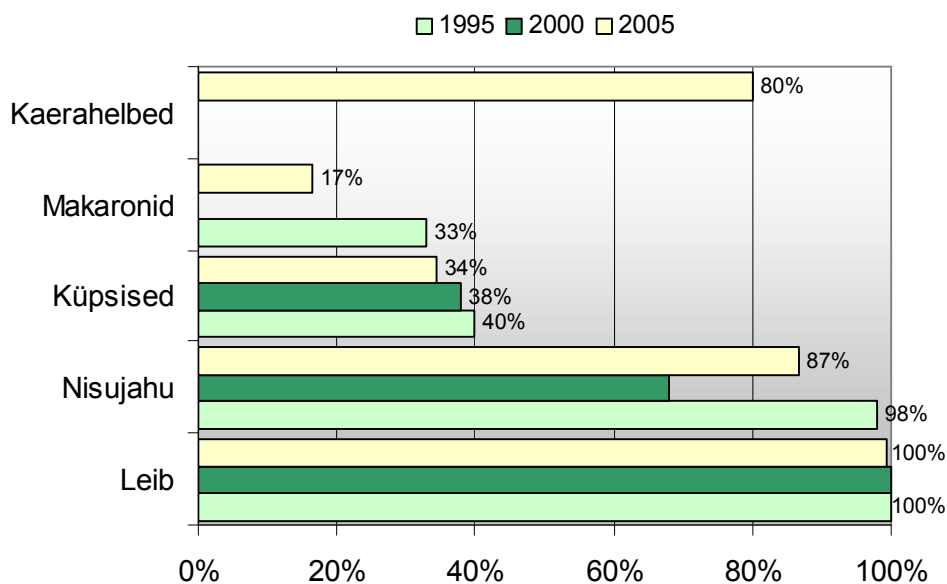
Allikas: Põllumajandusministeeriumi vaatlused ja hinnang

Veskid ostsid rukist 2005. aasta III kvartalis kokku hinnaga 1,31 kr/kg (ilma km-ta); praeguseks hetkeks võib olla mõnevõrra tõusnud. Sellest valmistatakse veskis 0,7 kg rukkijahu, mis müüakse edasi hinnaga 1,66 kr (ilma km-ta). Rukkijahu kilohinnaks, mida ostavad pagarid, tuleks seega 2,37 kr (ilma km-ta). Pagarisektor müüb oma rukkileiva edasi hinnanguliselt 9 kr/kg ilma km-ta, kuid valmis leiva hinna puhul tuleb lisaks rukkijahule arvestada ka muu lisatud toormaterjali (suhkur, margariin, lisandid) hinna ning tootmiskuludega. Tarbija saab rukkileiva peale kaubanduse juurdehindlust ning käibemaksu arvestamist ~13 kr/kg.

## 6. Turg

EKI andmetel<sup>7</sup> eelistab 79% Eesti tarbijatest kodumaist toidukaupa. Poodides müügil olevatest teraviljatoodetest on kodumaise toodangu osakaal suurim leiva- ja pagaritoodete tarbimises – ligikaudu 100%. Järgneb nisujahu – 87%, küpsised – 34% ja makaronid 17% (joonis 6). Välismaiste küpsiste turuosa kasv (osakaal müügikäibes) on seejuures 2005. aastal peatunud, kuigi on suurenenud müügil olevate importtoodete arvukus. Välismaiste makaronitoodete turuosa on seevastu suurenenud nii müügikäibes kui ka keskmisel müügil olevate nimetuste lõikes.

Joonis 6. Kodumaiste teraviljatoodete osakaal kaupluste (rahalises) käibes

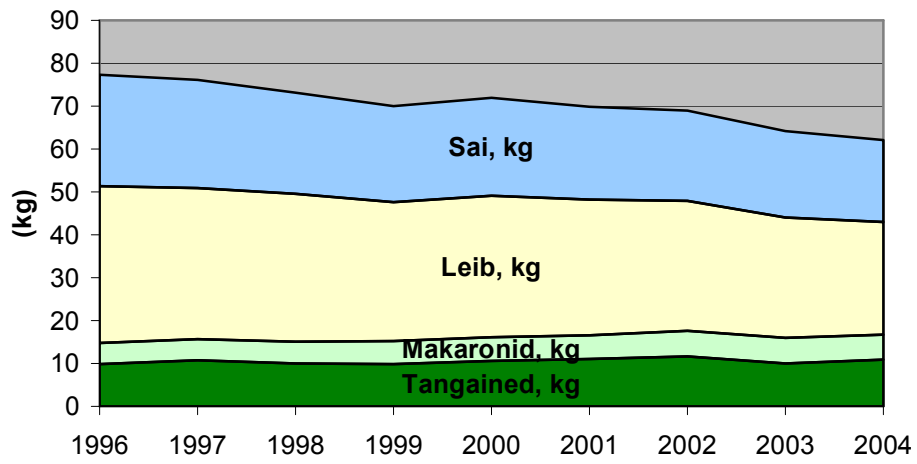


Allikas: EKI, Põllumajandusministeerium

ESA andmetel tarbis üks leibkonna liiga 2004. aastal keskmiselt 26,4 kg leiba, 19,1 kg saia, 10,9 kg tangaineid ja 5,8 kg makarone. Makaronide ja tangainete tarbimine on vahemikus 1996-2004 olnud võrdlemisi stabiilne. Leiva ja saia tarbimine seevastu on kogu vaadeldava ajavahemiku jooksul vähenenud (joonis 7).

<sup>7</sup> Eesti toidukaupade positsioon siseturul (kodumaiste ja importtoidukaupade osakaal Eesti kaupluste käibes ja sortimendis ning hinnad). EKI, Tallinn 2006. a

Joonis 7. Muutused teraviljatoodete tarbimises



Allikas: ESA