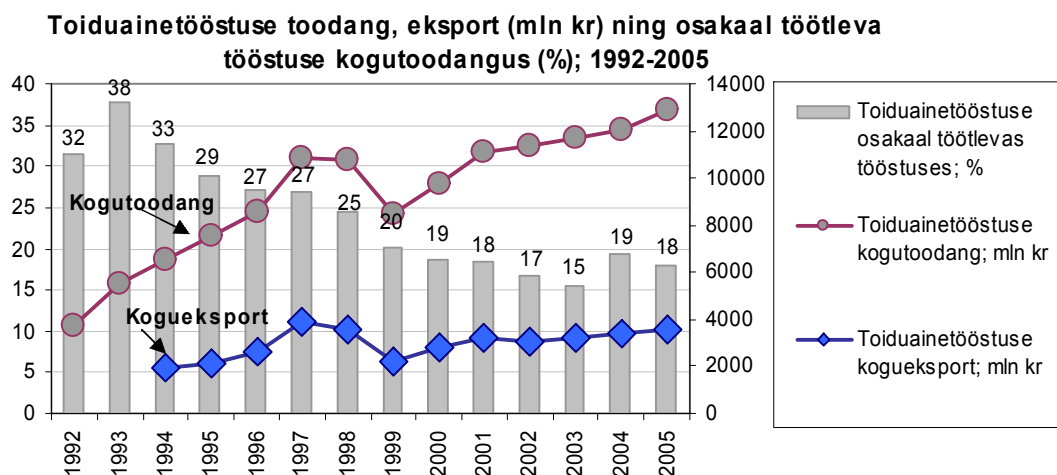


## Eesti toiduainetööstuse ülevaade 2005. aasta

### 1. Positsioon töötlevas tööstuses

Toiduainetööstus andis 2005. aastal töötleva tööstuse kogutoodangust 18% (joonis 1). Kuigi töötleva tööstuse struktuuris toidusektori osakaal aastate lõikes kahaneb, on olukord seletatav puidutööstuse ning masina- ja aparaaditööstuse jõudsa arenguga. 2005. aastal toodeti toiduainetööstusettevõtete poolt kokku 12,9 miljardi krooni eest toodangut, millest 27% eksporditi (tabel 1).



Allikas: ESA (Eesti Statistikaamet)

Joonis 1

Võrreldes 2004. aastaga kasvas tootmine 7% ning eksport ligikaudu 5%. Töötleva tööstuse ekspordis on toiduainetööstuse osakaal aga aastaga vähenenud ligikaudu 12%, moodustades koguekspordist 8,4%.

**Tabel 1. Toiduainetööstuse struktuur, tööhõive ja eksport; mln krooni**

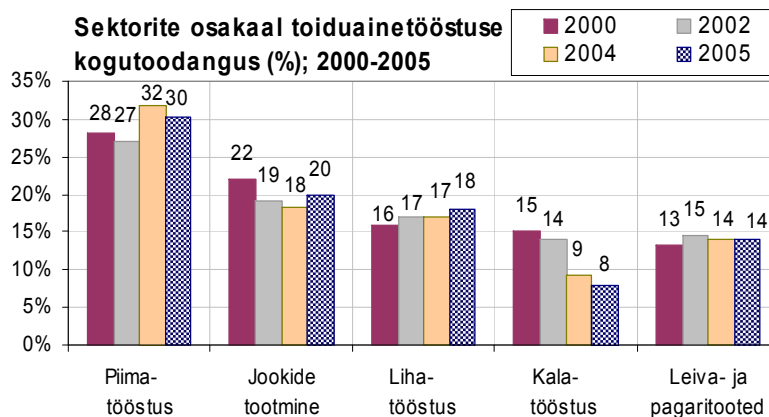
	2000	2001	2002	2003	2004	2005
<b>Toiduainetööstuse kogutoodang mln kr</b>	<b>9 776</b>	<b>11 101</b>	<b>11 384</b>	<b>11 737</b>	<b>12 075</b>	<b>12 934*</b>
Liha ja lihatoodete tootmine	1 500	1 800	1 931	2 073	2 057	2 343*
Kala ja kalatoodete tootmine	1 514	1 934	1 724	1 448	1 118	1 033*
Piimatoodete tootmine	2 557	2 916	2 815	2 930	3 849	3 917*
Valmisloomasööda tootmine	240	296	344	308	280	253*
Leiva ja pagaritoodete tootmine	1 010	1 134	1 205	1 275	1 704	1 873*
Jookide tootmine	1 893	1 810	1 966	2 134	2 211	2 586*
Tööhõive toiduainetööstuses (% kogu töötlevas tööstuses hõivatutest)	17,0	16,3	15,3	14,6	13,8	13,3*
Toiduainetööstuse eksport mln kr	3 042	3 399	3 285	3 472	3 368	3 548*
Osatähtsus koguekspordis %	12,4	11,4	9,9	9,2	9,4	8,4*

Allikas: ESA

\* Esialsed korrigeerimata andmed

Suurima osa Eesti toiduainetööstuse toodangumahust annab jätkuvalt piimatööstus (30%), kuigi võrreldes 2004. aastaga on piimatööstuse osatähtsus 2% võrra vähenenud (joonis 2).

Aastaga on osatähtsust kogutoodangus 2% võrra kasvatatud joogi- ning 1% võrra lihasektor. Leiva- ja pagaritoodete tootmine on jäänud samale tasemele, moodustades kogutoodangust 14%. Ainsana on alates 2000. aastast pidevalt vähenenud kalasektori osatähtsus, moodustades 2005. aastal kogutoodangust 8%.



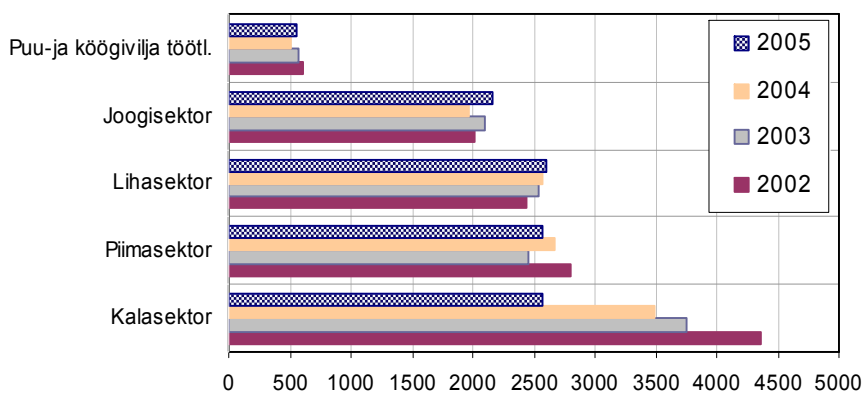
Allikas: ESA

Joonis 2

## 2. Töötajate arv ja töötasu

Hõivatute arv toiduainetööstuses on pidevalt vähenenud (joonis 3). Kui aastal 2000 töötas sektoris kokku keskmiselt 20 tuhat inimest, siis 2005. aastal oli toiduainetööstusettevõtetes hõivatud keskmiselt 16,6 tuhat inimest. Võrreldes 2004. aastaga ligikaudu 4% ning 2003. aastaga 5% vähem.

**Keskmine hõivatute arv sektorite lõikes; 2002-2005**

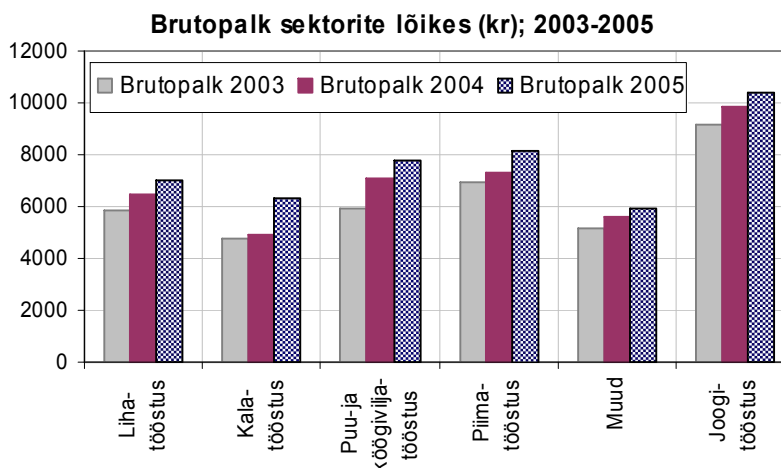


Allikas: ESA

Joonis 3

Sektorite lõikes töötas 2005. aastal kõige enam inimesi lihasektoris, keskmiselt 2600, kalasektor hõivas 2581 ja piimasektor 2568 inimest. Kalasektor on toiduainetööstuse struktuuris ainus, kus töötajate arvu vähenemine on toimunud kõige märgatavamalt, võrreldes 2002. aastaga kuni 41%.

Keskmine brutopalk toiduainetööstuses oli 2005. aastal 7580 krooni, mis jääb riigi keskmisele brutopalgale alla 468 krooni ehk ligikaudu 6%. Võrreldes 2004. aastaga on keskmine toiduainetööstuses makstav töötasu kasvanud 701 krooni (10%), 2003. aastaga võrreldes aga 1266 krooni (20%). Sektorite lõikes on



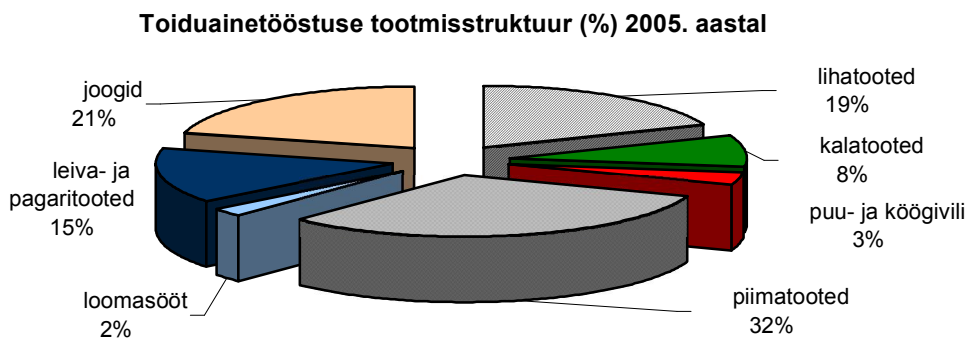
Allikas: ESA

Joonis 4

kõige kõrgem töötasu joogitööstuses, Statistikaameti andmetel 10 417 krooni kuus. Järgnevad piimatööstus keskmiselt 8 133, puu- ja köögiviljatööstus 7 772, lihatööstus 7 024 ning kalatööstus 6 304 krooniga (joonis 4).

### 3. Tootmine

Toiduainetööstuse kogu tootmine esialgsetel andmetel oli 2005. aastal 12,9 miljonit krooni. Enim toodeti rahalises väärtuses piimatootmeid 32% (3,9 miljonit krooni), järgnesid jookide tootmine 21% (2,6 miljonit krooni), lihatoodete tootmine 19% (2,3 miljonit krooni) (joonis 5).



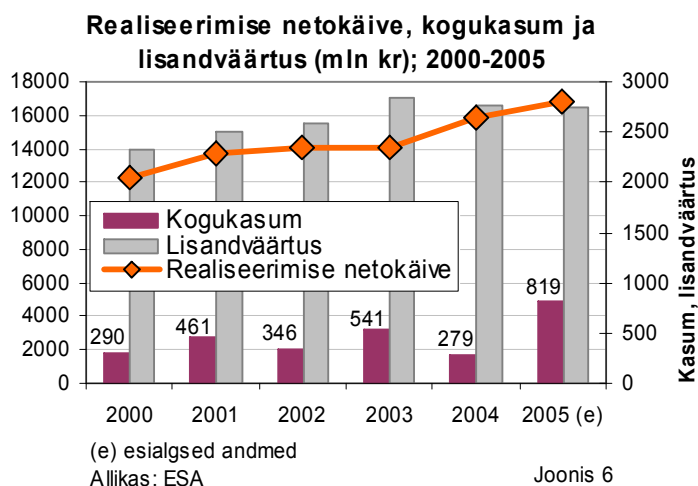
Allikas: ESA

Joonis 5

### 4. Majanduslikud näitajad

Eesti Statistikaameti esialgsetele andmetele tuginedes oli toiduainetööstuse realiseerimise netokäive 2005. aastal 16 832 miljonit krooni. Kasum moodustas käibest keskmiselt 5%, kokku 819 miljonit krooni (joonis 6). Võrreldes 2004. aastaga on käive kasvanud 6%, saadud kasum ligikaudu kolm korda.

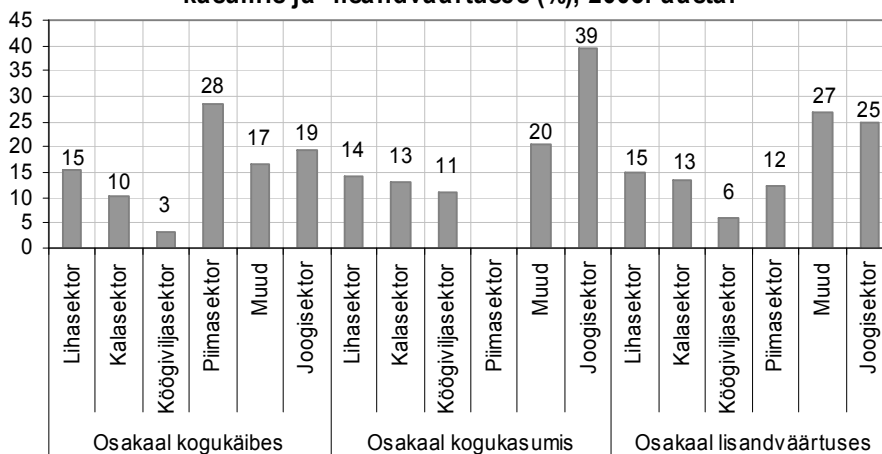
Sektorite lõikes annab suurima osa käibest piimatööstus, keskmiselt 28% (joonis 7). Järgnevad joogitööstus (19%), muid toiduaineid töötlev tööstus (17%) ning lihatööstus (15%). Toiduainetööstuse kogukasumist annab 39% joogitööstus ning 20% muid toiduaineid töötlev tööstus. Kahjumit tootis 2005. aastal ainsana piimatööstus, kokku 3,3 miljoni krooni ulatuses.



Joonis 6

Lisandväärtust toodeti esialgsetel andmetel 2 749 miljonit krooni, 2004. aastaga võrreldes ligikaudu 0,1% võrra vähem. Sektorite esialgsetel andmetel aastaga kokku lõikes tootis kõige enam lisandväärtust muid toiduaineid töötlev tööstus ning joogisektor, vastavalt 27% ja 25%.

**Sektorite osakaal toiduainetööstuse kogukäibes, -kasumis ja -lisandväärtuses (%); 2005. aastal**



Allikas: ESA

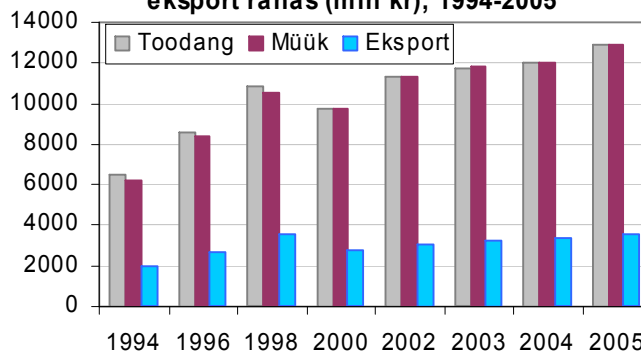
Joonis 7

## 5. Kaubandus

Toiduainetööstus tootis 2005. aastal kokku 12 935 miljoni krooni väärtuses toodangut, millest 12 907 miljoni väärtuses realiseeris. Müüdud toodangust 27% eksporditi, koguväärtuses 3 549 miljonit krooni (joonis 8). Võrreldes 2004. aastaga suurenes eksport 180 miljoni krooni võrra, ehk 5%. Toiduainetest eksporditi enim piimatooteid (36%), järgnesid kala ja kalatooted (22%), joogid (15%), liha ja lihatooted (9%) ning leiva ja pagaritooted (8%).

Imporditi Eestisse kõige enam jooke (14%), liha ja lihatooteid (10%) ning kala ja kalatooteid. (9%)

**Toiduainetööstuse toodang, müük ja eksport rahas (mln kr); 1994-2005**



(e)- esialgsed andmed

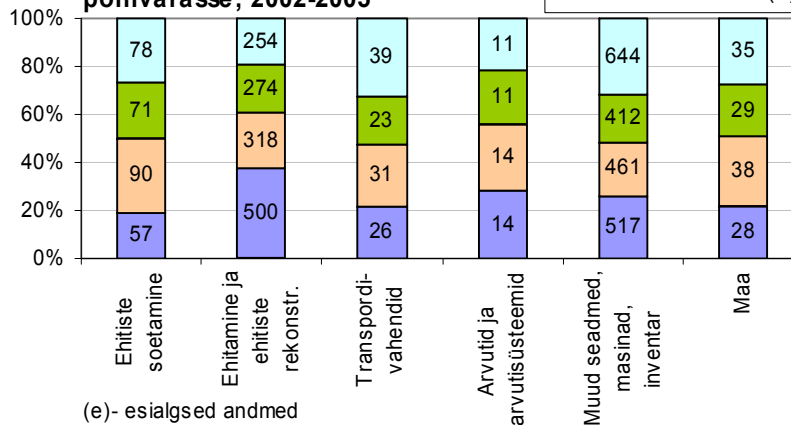
Allikas: ESA

Joonis 8

## 6. Investeeringud

Toiduainetööstus investeeris 2005. aastal põhivarasse kokku 1 062 miljonit krooni, mis on ligikaudu 28% enam, võrreldes 2004. aastaga (joonis 9). Kõige enam tehti investeeringuid masinasse ja seadmetesse, kokku 644 miljoni krooni väärtuses, moodustades kogupõhivarasse tehtud investeeringutes keskmiselt 61%. 254

**Toiduainetööstuse investeeringud põhivarasse; 2002-2005**



(e)- esialgsed andmed

Allikas: ESA

Joonis 9

miljonit investeeriti ehitamise ning ehitiste rekonstrueerimisse (24%) ning 78 miljonit ehitiste soetamise (7%). Sektorite lõikes tegi 2005. aastal kõige rohkem investeeringuid põhivarasse muid toiduaineid töötlev tööstus, kokku 303 miljoni krooni ulatuses (joonis 10). Järgnesid lihasektor 227, joogisektor 189, piimasektor 180 ning kalasektor 99 miljonit krooniga.

