

Eesti piimatööstuse ülevaade 2009

Piimatööstuse arv ja paiknemine Eestis

Eestis oli Veterinaar- ja Toiduameti (VTA) andmetel seisuga 31. detsember 2009 31 piima töötlevat kontserni või sõltumatut ettevõtjat. VTA poolt tunnustatud tootmisüksusi oli aga 40, kuna paljudel ettevõtjatel oli mitu eraldi paiknevat tehast või muud käitluskohta (näiteks ladu, pakendustsehh, ühte konkreetset toodet – juustu, kohukesti vms tootev üksus). Nendest 2 talumeiereid ja 1 piimandusühistu olid tunnustatud ka mahepõllumajanduslikuks töötlemiseks ja 14 omasid ekspordiluba Venemaale. Piirkondliku paiknemise järgi asus Harjumaal 11, Tartumaal 4, Ida-Virumaal 3, Järvamaal 3, Lääne-Virumaal 3, Põlvamaal 3, Jõgevamaal 2, Pärnumaal 2, Raplamaal 2, Valgamaal 2, Viljandimaal 2, Võrumaal 2 ja Saaremaal 1 ettevõtet. Piimatööstused puudusid Hiiu ja Lääne maakonnas.

Eesti tööstused võib jagada spetsialiseerumise järgi:

- ✓ linnapiimatoodete valmistajad (joogipiim, jogurt, keefir, koor, hapukoor, kohupiim, kodujuust, pudingid), kellel on reeglina kõrval ka muu tegevus (pakendamine, ladustamine, mahla tootmine, pulbrid);
- ✓ juustutootjad, kes vastavalt turuolukorrale valmistavad lisaks juustule ka võid või pulbrit;
- ✓ kohukesevalmistajad, kes ostavad teistelt tööstustelt kohupiima;
- ✓ jäätisevalmistajad, kes ostavad koort, võid, pulbrit.

Tunnustatud ettevõtetest 23 tegeles toorpiima kokkuostuga. Lisaks piimatoodetele tegelevad Eesti piimatööstused ka kondiitritoodete ja küpsiste pakendamisega, kissellide, mahlade, nektarite, jookide ja toidujää valmistamisega ning pakendatud piima-, kala-, lihatoodete ja juurviljade ladustamisega.

Ettevõtete käitlemisvaldkonnad:

- ✓ joogipiim - **11** ettevõtet;
- ✓ röösk koor - **15** ettevõtet;
- ✓ hapendatud piimatooted - **20** ettevõtet;
- ✓ või ja võiderasvad - **13** ettevõtet;
- ✓ kodujuust, kohupiim, kohuke, desserdid, kastmed - **21** ettevõtet;
- ✓ juust - **17** ettevõtet;
- ✓ sulatatud juust - **3** ettevõtet;
- ✓ pehmed juustud - **13** ettevõtet;
- ✓ UHT¹ - **1** ettevõte;
- ✓ piimapõhised pulbrid - **6** ettevõtet;
- ✓ jäätis - **3** ettevõtet;

¹ Kõrgpastöriseeritud piim

- ✓ pakendamine - 6 ettevõtet;
- ✓ ladustamine – 12 ettevõtet;
- ✓ muud tegevused – 8 ettevõtet.

Välisosalusega piimatööstusi oli 8. Koos finantsvahenditega on sisse toodud ka uusi teadmisi ja tehnoloogiaid, näiteks itaaliapärase juustude (mozzarella, mascarpone, caciotta) ja vadakutoodete valmistamine.

Piimatööstuse põhinäitajad

Statistikaameti (ESA) esialgsel andmel (Tabel 1) moodustas 2009. aastal piimatööstuse osakaal töötleva tööstuse kogutoodangust rahalises väärtuses 5,5% ja toiduainetööstuse toodangust 30,5%. Piimatoodete eksport moodustas töötleva tööstuse toodangu ekspordist 2,6% ja toiduainete väljaveost endiselt ligi kolmandiku (29,7%).

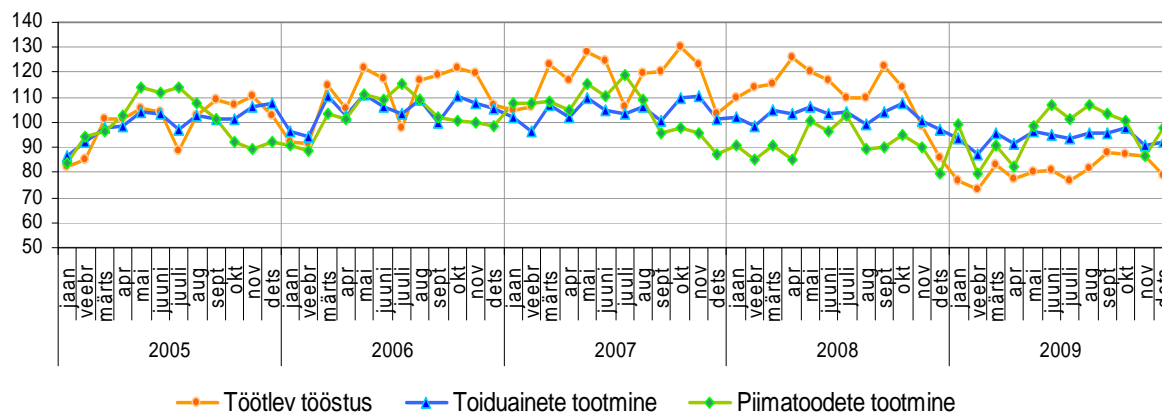
Tabel 1. Piimatööstuste osakaal ettevõtluses (rahalises väärtuses), 2005-2009.

| | 2005 | 2006 | 2007 | 2008 | 2009 |
|--|------|------|------|------|------|
| Piimatööstuse osakaal töötlevas tööstuses, % | 5,4 | 4,9 | 4,7 | 4,8 | 5,5 |
| Piimatööstuse osakaal toiduainetööstuses, % | 30,3 | 28,2 | 28,4 | 27,3 | 30,5 |
| Piimatoodete osakaal töötleva tööstuse toodangu ekspordis, % | 3,0 | 2,5 | 2,7 | 2,6 | 2,6 |
| Piimatoodete osakaal toiduainete ekspordis, % | 35,8 | 29,9 | 34,9 | 31,3 | 29,7 |
| VTA tunnustatud ettevõtete/tootmisüksuste arv (aasta lõpus) | 40 | 38 | 37 | 39 | 40 |

Allikas: Statistikaameti (ESA) lühiajastatistika, Põllumajandusministeeriumi (PM) arvutused.

Piimatoodete tootmise mahuindeks jäi 2009. aastal 2005. aasta tasemele, kohati madalamalegi. Detsembrikuu mahuindeks (2005 = 100) oli 97,5 ning 2008. aasta sama kuuga võrreldes 122,6 (Joonis 1). Erinevalt teistest töötleva tööstuse harudest, suurenes aastatagusega võrreldes piimatoodete tootmise mahuindeks – 2008. aasta järgi oli see keskmiselt 105,4; toiduainete tootmises 91,5 ja töötlevas tööstuses kokku 72,2.

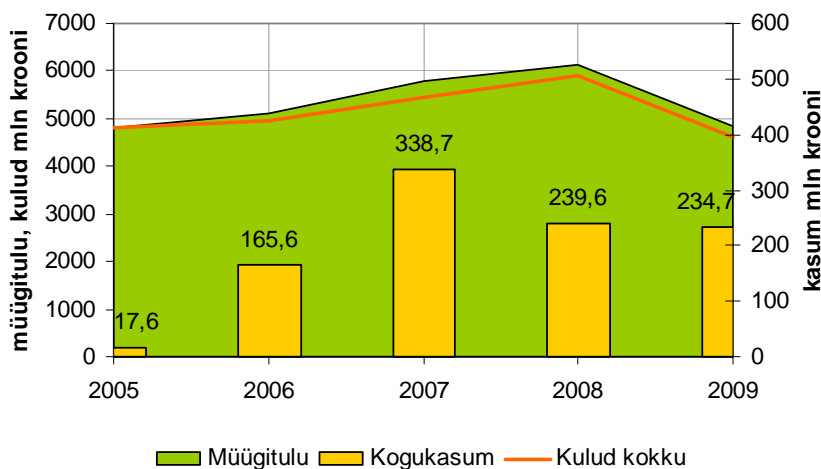
Joonis 1. Tööstustoodangu mahuindeks (2005 = 100), 2005-2009.



Allikas: ESA.

Piimatööstuste jaoks oli 2009. aasta raske, kuna nõudlus ja hinnad maailmaturul kahanesid ja sellest tingituna toimus hinnalangus ka siseturul. Kuigi endiselt pööratakse tähelepanu kõrgema lisandväärtusega toodete arendamisele ja ekspordile, sundis piima ja piimatoodete turu olukord maailmas ka Eesti ettevõtjaid tegema üldisest olukorrast tulenevaid nii tootmist/töötlemist kui ekspordi/importi puudutavaid raskeid valikuid. Müügitulu kahanemisega (-1 271,7 mln kr) paralleelselt vähendati ka kulusid (-1 266,9 mln kr), 2008. aastaga võrreldes oli langus vastavalt 21% ja 22% (Joonis 2). Kasum (234,7 mln kr) suudeti hoida ligikaudu eelmise aasta tasemel – alanes vaid 2%.

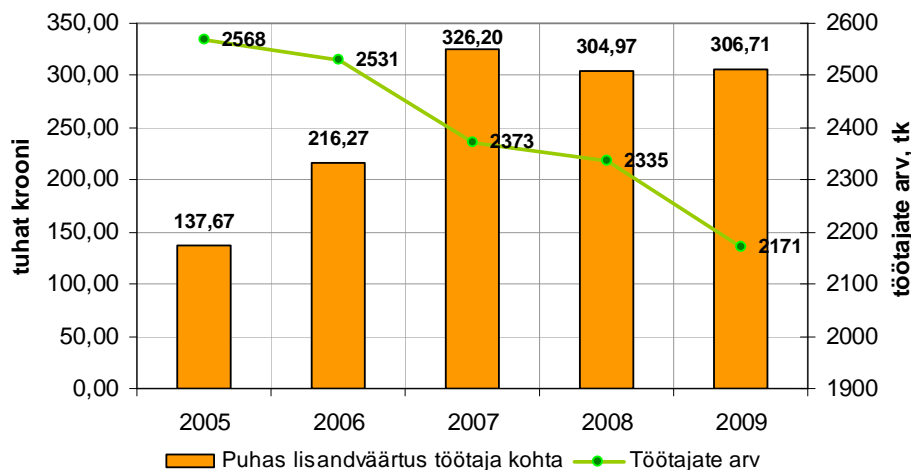
Joonis 2. Piimatööstuse müügitulu, kasum ja kulud, 2005-2009.



Allikas: ESA, lühiajastatistika.

Möödunud aastaga võrreldes vähenes 2009. aastal keskmine hõivatute arv piimatööstuses (2171 töötajat) esialgsel andmel 164 töötaja võrra (Joonis 3). Lisandväärtus töötaja kohta oli kiirstatistika andmel 2009. aastal 306,7 tuhat krooni, mis kasvas eelmise aastaga võrreldes 1,7 tuhat krooni.

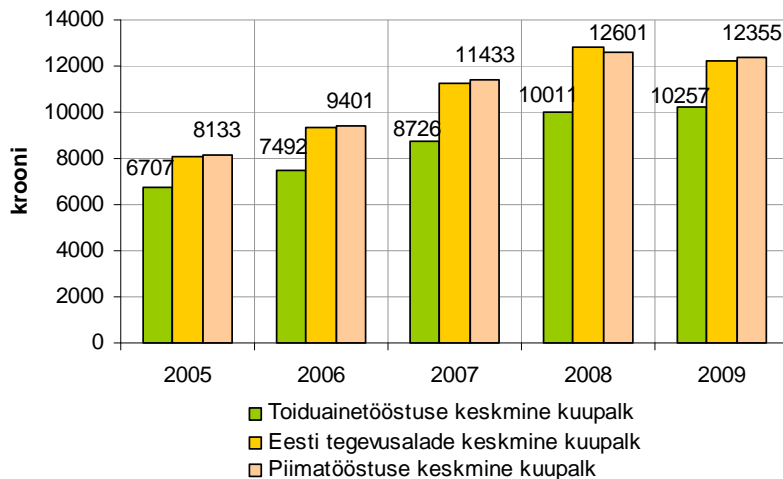
Joonis 3. Keskmine töötajate arv piimatööstuses ja ettevõtete tootlikkus lisandväärtuse järgi (töötaja kohta), 2005-2009.



Allikas: ESA, lühiajastatistika.

Piimatööstuse 2009. aasta kuu keskmine brutopalk (Joonis 4) oli 12 355 krooni, olles Eesti keskmisest töötasust 132 krooni kõrgem ja toiduainetööstuse keskmisest 2098 krooni kõrgem. Eelmise aastaga võrreldes vähenes piimatööstuse keskmine kuupalk 246 krooni (1,9%).

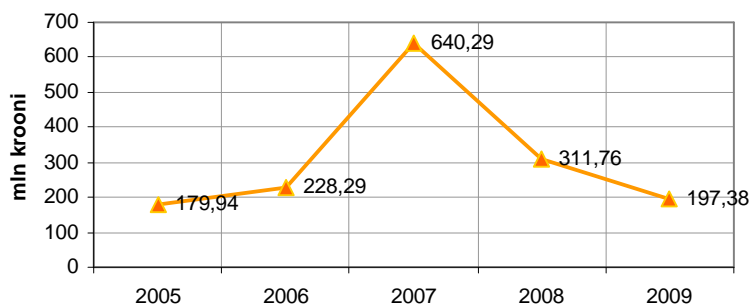
Joonis 4. Eesti tegevusalade, toiduainetööstuse ja piimatööstuse kuu keskmine brutopalk, 2005-2009.



Allikas: ESA, lühiajastatistika.

2009. aastal investeeriti esialgsel andmetel piimatööstuse põhivarasse 197,38 miljonit krooni. Investeeringutest 14% tehti I kvartalis, 24% II kvartalis, 36% III kvartalis ja 26% IV kvartalis. Võrreldes 2008. aastaga kahanes investeeringute kogumaht 36,7% (Joonis 5).

Jooni 5. Piimatööstusettevõtete investeeringud materiaalsesse põhivarasse jooksevhindades, 2005-2009.

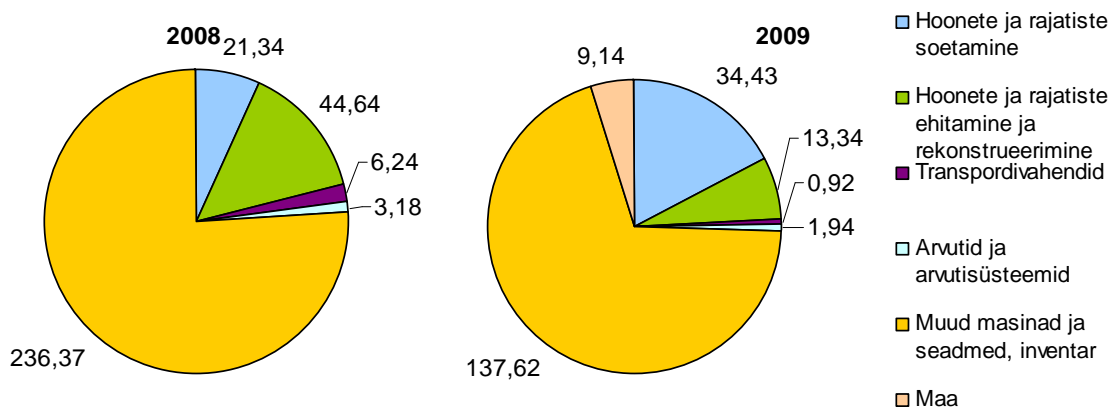


Allikas: ESA, lühiajastatistika.

Investeeringute tegemisel pööratakse jätkuvalt tähelepanu kõrgema lisandväärtusega toodete osa suurendamisele ja realiseerimisaja pikendamisele. Konkreetsele tootele spetsialiseerunud (juustu või kohupiima valmistamine, vadaku töötlemine) tööstused kindlustavad oma positsioone, investeerides kaasaegsetesse tootmisliinidesse ja tehnoloogiatesse, mis võimaldavad pikendada toote realiseerimisaega ja suurendada toodangu mahtu, rahuldades nii turu nõudlust.

Hoonetesse investeeriti 47,74 miljonit krooni, millest 34,43 miljonit krooni kulus hoonete ja rajatiste soetamiseks ning 13,34 miljonit krooni rekonstrueerimiseks ja ehitamiseks (Joonis 6). Konkurentsivõime suurendamise ja stabiilsema kvaliteediga toote tagamise eesmärgil oli investeeringutest suurem osa – 137,62 miljonit krooni ehk 70%, suunatud masinatesse ja seadmetesse, maasse investeeriti 9,14 mln krooni, vähem tehti kulutusi transpordivahendite (0,92 mln kr) ja arvutite ja –süsteemide (1,94 mln kr) peale.

Joonis 6. Piimatööstusettevõtete materiaalsesse põhivarasse tehtud investeeringute jaotuvus, 2008-2009 (miljon krooni).

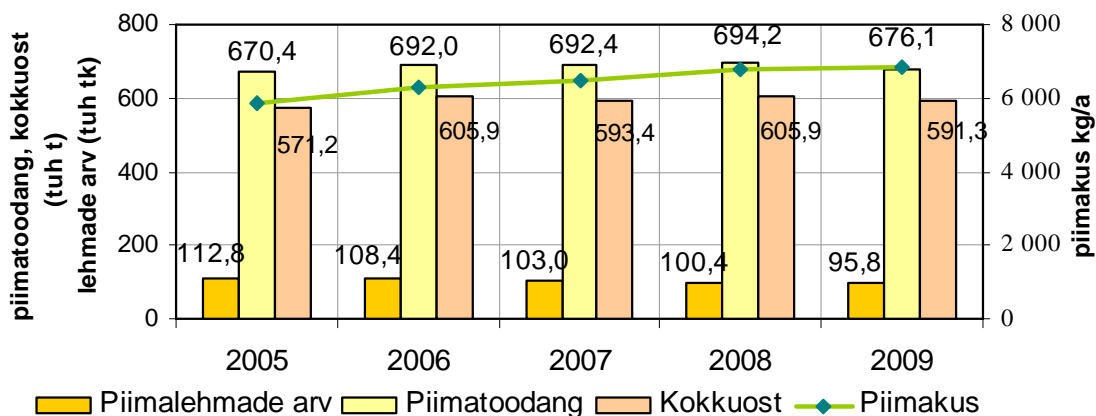


Allikas: ESA, lühiajastatistika.

Hinnad tarneahelas

Piimalehmade arvukuse kahanemisega seoses langes esmakordselt ka toorpiima tootmismahd – 2009. aastal toodeti 676,1 tuhat tonni piima, mis oli eelneva aastaga võrreldes 18,1 tuhat t ehk 2,6% vähem. Lehmade keskmine piimakus on aga jätkuvalt tõusnud – 2009. aastal lüpsiti lehma kohta keskmiselt 6 849 kg piima, so 68 kg rohkem kui 2008. aastal. Piimatöötlemisettevõtete poolt varutud piima kogus vähenes võrreldes eelmise aastaga 14,6 tuhande tonni ehk 2,4% võrra, moodustades kogu toodangust 87,5% ehk 591,3 tuhat tonni (Joonis 7).

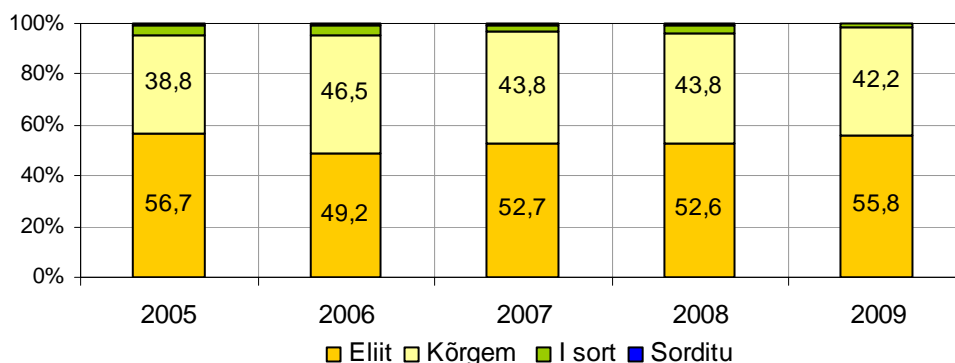
Joonis 7. Piimatoodang, kokkuost, piimalehmade arv ja piimakus, 2005-2009.



Allikas: ESA, PM arvutused.

Piima kvaliteet 2009. aastal paranes. Kokku ostetud toorpiimast kuulus eliit- või kõrgemasse sorti 98,0% (Joonis 8). Eliit- või kõrgema sordi osatähtsus kasvas mullusega võrrelduna 1,6%. I sordi toorpiima osa (1,6%) vähenes 2009. aastal 1,6% võrra. Kokku ostetud piima keskmine rasvasisaldus oli 4,1% ja valgusisaldus 3,3%.

Joonis 8. Kokku ostetud toorpiima kvaliteet, 2005-2009.

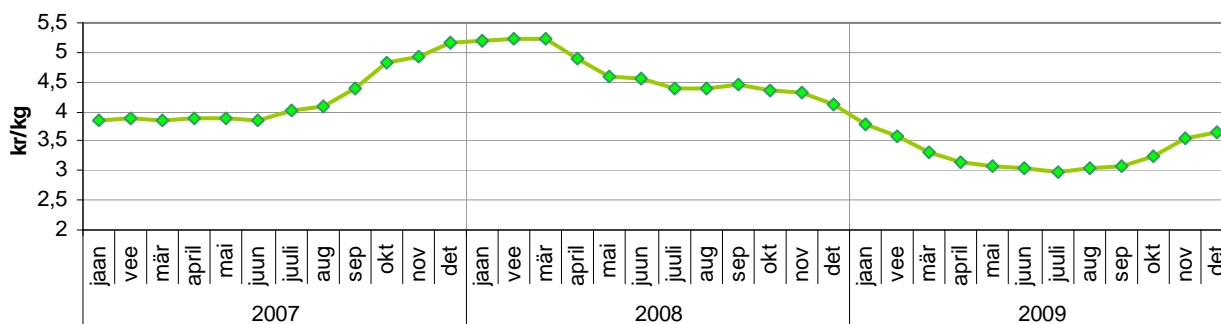


Allikas: ESA, PM arvutused.

Eestile määratud piimatootmiskvoot 2009/2010 kvoodiaastal oli 665 888 314 kg, millest tarnekvoodi moodustas 656 979 724 kg ja otseturustuskvoodi 8 908 590 kg. Kvoodiomanikke oli seisuga 05.04.2010 1136, neist 1000 omas tarnekvooti ja 240 otseturustuskvooti. 2009/2010 kvoodiaasta otseturustuskvoodi täituvus oli 4 252 413 kg ehk 47,7% ja tarnekvoodi täituvus (seisuga veebruar 2010) 534 657 279 kg ehk 81,4%.

Tööstuste poolt varutud toorpiima keskmine kokkuostuhind hakkas kiirelt kasvama alates 2007. aasta juulist (Joonis 9), tõustes 2008. aasta veebruariks 5,259 kr/kg. Alates 2008. a märtsist langes piimahind järjepidevalt, saavutades miinimumi 2009. a juulis, kui 1 kg piima eest maksti keskmiselt 2,980 kr. Alates sellest on piimahind taas tõusnud, olles 2009. a detsembris 3,664 kr/kg. Aasta keskmine kokkuostuhind (3,285 kr/kg) langes 2008. aastaga võrreldes 29,2% ehk 1,353 kr/kg.

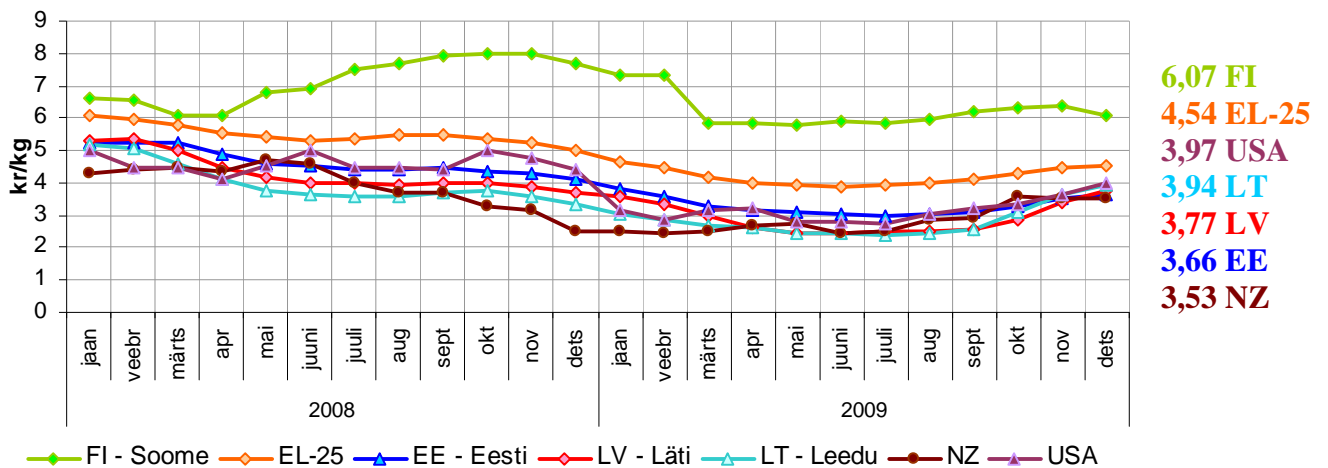
Joonis 9. Toorpiima kokkuostuhind Eestis, 2007-2009.



Allikas: ESA.

Alates 2008. aasta märtsist langes toorpiima kokkuostuhind järjepidevalt ka Euroopa Liidus (EL) tervikuna, v.a Soomes (Joonis 10). Tõusma hakkas kokkuostuhind 2009. aasta augustist, mil Eesti hinnatase oli EL-25 riikide hulgas tagant kolmas, ületades vaid Läti ja Leedu hindasid. Detsembris möödusid teised Balti riigid Eestist, jättes meid EL-25 riikide hulgas viimasele kohale (Eestis 3,66 kr/kg, Lätis 3,77 kr/kg ja Leedus 3,94 kr/kg, EL-25 keskmine 4,54 kr/kg). Eesti hinnatasemest madalamaks jäi piima kokkuostuhind näiteks Uus-Meremaal (3,53 kr/kg).

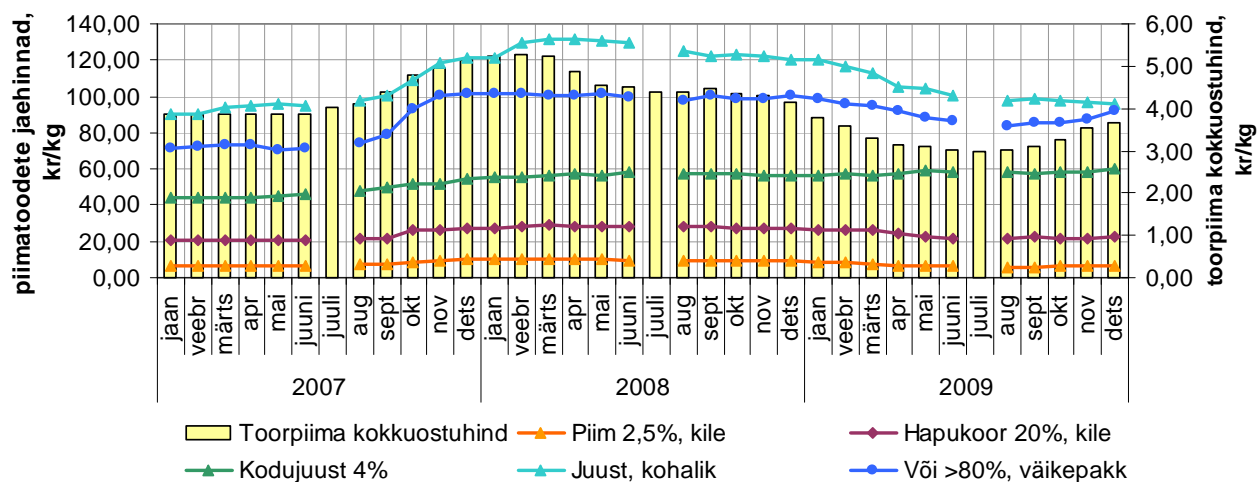
Joonis 10. Toorpiima kokkuostuhind maailmas, 2008-2009.



Allikas: CIRCA, PM arvutused.

Piima kokkuostuhinna kahanemisest tingituna langesid 2009. aasta alguses ka piimatoodete väljamüügihinnad ja jaehinnad (Joonis 11). Toorpiima kokkuostuhind langes 2009. a I poolaastal võrreldes aasta algusega 18,7%, samal perioodil alanesis Eesti tavakauplustes keskmised jaehinnad, näiteks odavnes kilepakendis 2,5% joogipiim 30,1%, 20% hapukoor 17,5%, kohalik juust 19,4% ja väikepakendis või 14,1%. Alates augustist tõusis toorpiima kokkuostuhind, jõudes detsembriks kilogrammihinnani 3,66 kr, mis jäi 2008. aasta sama kuuga võrreldes siiski 11,4% madalamaks. Piimatoodete hinnad kauplustes langesid eelmise aasta detsembriga võrreldes 8,5-25,3%. Hinnalangust ei toimunud topsijogurtite puhul ning kodujuust oli aastatagusega võrreldes isegi 6,4% kallim.

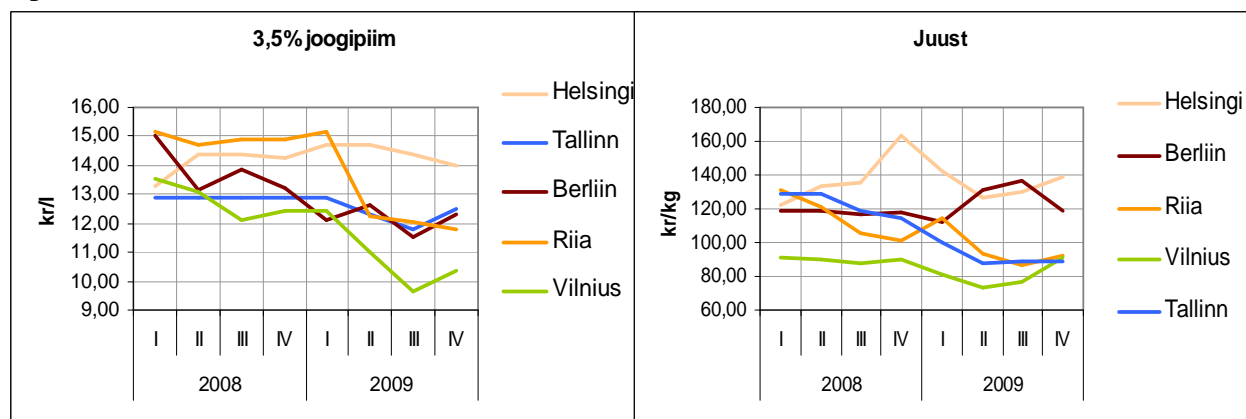
Joonis 11. Toorpiima keskmine kokkuostuhind (käibemaksuta) ja piimatoodete keskmised jaehinnad (käibemaksuga) Eesti tavakauplustes, 2007-2009.



Allikas: Eesti Konjunktuuriinstituut (EKI).

2009. aasta esimesel poolel jätkus ka EL turul jaehindade langus. 3,5% joogipiima hind (Joonis 12) EL pealinnade supermarketites oli septembris aastatagusega võrreldes keskmiselt 11% madalam (nt Vilniuses -20%, Berliinis -17%, Tallinnas -9%, Amsterdamis aga tõusis +24%). Juustu hind (Joonis 12) langes samal ajal keskmiselt 13% (nt Tallinnas -25%, Vilniuses -12%, Helsingis -4%, Berliinis aga tõusis +17%). Aasta lõpus oli märgata piimatoodete hindade tõusu ja turu stabiliseerumist.

Joonis 12. 3,5% purepakendis joogipiima ja juustu keskmised jaehinnad EL pealinnade supermarketites, 2008-2009.



Allikas: EKI.

Kaubandus

Siseturg

Eesti Konjunktuuriinstituudi (EKI) poolt läbi viidud uuring näitas, et sarnaselt eelmise aastaga eelistas 2009. aastal 70% Eesti tarbijaist osta kodumaiseid toidukaupu. Enim hinnati Eesti toodete värskust (57% vastanutest), harjumuspärast maitset (50%), usaldusväarsust

(50%) ja tervislikkust (47%). Rahulolu piima ja piimasaadustega oli jätkuvalt kõrge – toodete valikut hinnati heaks, kvaliteeti pidas heaks 77% küsitletutest (2007. aastal 75%). Üle 70% ulatus kodumaiste toodete eelistamine jogurti (82%), juustu (81%) ja jäätise (71%) kaubagruppides.

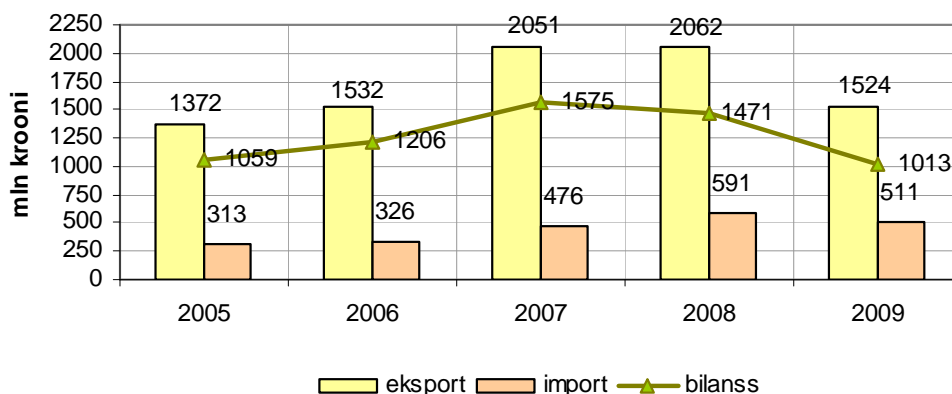
Majandussurutisest tingitud raske olukorra tõttu muutis 2009. aastal ostuharjumusi 79% tarbijast. 51% elanikest jälgis piima ja piimatoodete ostmisel hindu. Vastanust 32% hakkas ostma odavamaid piimatooteid, 22% vähendas ostetavaid koguseid ja 15% asendas seni eelistatud tooted alternatiivsetega (näiteks asendati juuste ja tetrapakis piima asemel valiti kilepiim).

Väliskaubandus

Eestis toodetakse piima rohkem kui me ise tarbida suudame. 2009. aastal eksporditi toodangust rahalises väärtuses 38,1% kas EL või kolmandatesse riikidesse (2008. aastal 41,7%). Seetõttu on Eesti piimatööstuse areng väga tihedalt seotud EL ja kogu maailmaturul toimuvaga. Piimasektori elujõulisus sõltub kvaliteetselt toorainest ja lepingutest jaekaubanduskettidega, samuti võimest kiiresti reageerida hetkel maailmas toimuvale ja oskusest soodsaid olukordi arukalt kasutada.

Piimatoodete väliskaubandusbilanss (Joonis 13) oli 2009. aastal jätkuvalt positiivne (+1013,0 miljonit krooni), kuid kahenes võrreldes eelneva aastaga 31,1% (-457,9 mln krooni).

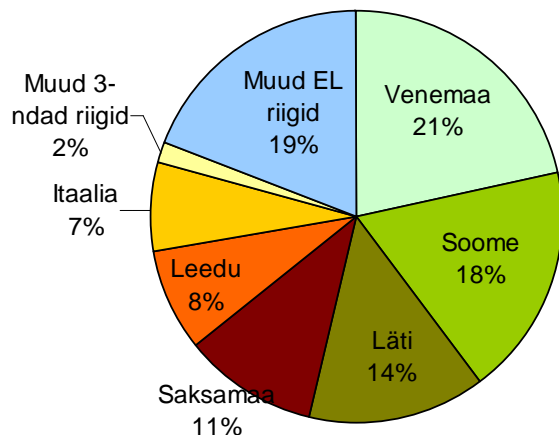
Joonis 13. Piimatoodete eksport, import ja väliskaubandusbilanss, 2005-2009.



Allikas: ESA.

Võrreldes möödunud aastaga vähenes 2009. aastal piimatoodete väljaveo väärtus 26,1% (-537,6 mln krooni), sealhulgas väljavedu EL liikmesriikidesse langes 33,0% (-575,8 mln krooni) ja kolmandatesse riikidesse tõusis 12,1% (+38,2 mln krooni). Ekspordikäive vähenes peamiselt kondenseerimata piima ja lõssipulbri ekspordikoguste vähenemise tõttu. Eksport Venemaale suurenes 26,9% (+69,8 mln krooni) ning Venemaa osatähtsus kogu piimatoodete väljaveos oli 21,6%. EL riikidest olid peamised kaubanduspartnerid Soome (18,1% ekspordist), Läti (14,0%) ja Saksamaa (10,6 %) (Joonis 14). Kokku turustati piimatooteid 35 välisriiki.

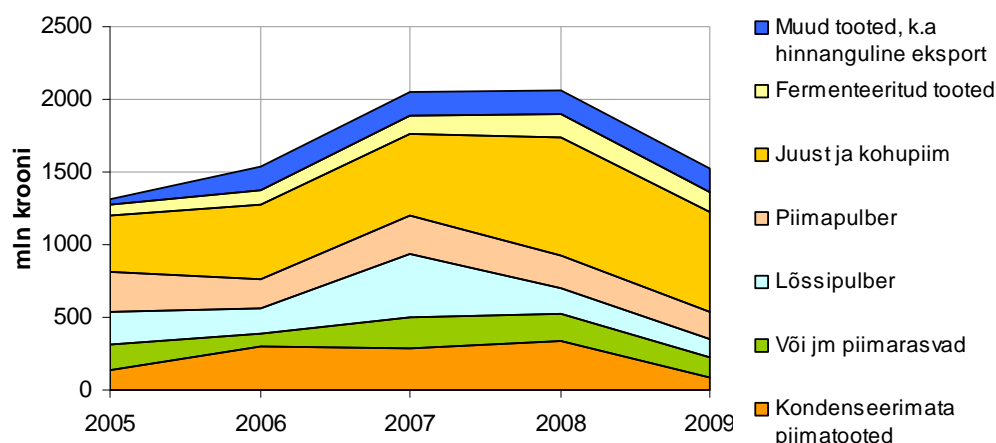
Joonis 14. Sihtriikide ja riigigruppide osakaal piimatoodete ekspordis 2009. aastal.



Allikas: ESA.

Kõikide olulisemate piimatoodete ja tootegruppide keskmised ekspordihinnad olid aastatagustest keskmistest madalamad. Näiteks alanes 1-6% rasvasisaldusega piima väljamüügihind (4,06 kr/kg) eelmise aastaga võrreldes keskmiselt 0,98 kr/kg (-16,2%), või hind (33,33 kr/kg) 10,81 kr/kg (-24,5%) ja juustu hind (46,69kr/kg) 16,46 kr/kg (-26,1%). Kuigi 2009. aastal suurenesid juustu, fermenteeritud toodete ja jäätise ekspordimahud, vähenesid hinnalangusest tingituna ka nende tootegruppide ekspordiväärtused. Tähtsamad ekspordiarтиklid (Joonis 15) olid naturaaluust (46% piimatoodete ekspordikäibest), täispiimapulber (13%), või (9%) ja lõssipulber (8%).

Joonis 15. Piimatoodete ekspordistruktuur, 2005-2009.



Allikas: ESA, PM arvutused.

Eestis toodetud juustust eksporditi mahuliselt 2009. aastal 46% (11 379 tonni) ning sellest 41% (4 718 tonni) läks Venemaale. Kogu juustuekspordist moodustas väljavedu Venemaale 19%. 80%-90% rasvasisaldusega võist eksporditi 61% (4 127 tonni), Venemaale viidi sellest 18% (735 tonni). Eestis toodetud hapendatud piimatoodetest veeti välja 24% (9 094 tonni), millest 0,3% (28,8 tonni) eksporditi Venemaale.

Piimatoodete sisseveo väärtus vähenes 2008. aastaga võrreldes 13,5% (-79,7 mln krooni), sealhulgas langes import EL riikidest 13,3% (-76,3 mln krooni) ja kolmandatest riikidest 18,2% (-3,4 mln krooni). Olulisemad kaubanduspartnerid olid Poola (22,1% impordist), Läti (19,1%), Soome (12,2%), Leedu (12,0%) ja Saksamaa (11,4%). Enamuse piimatoodete impordihinnad võrrelduna 2008. aastaga langesid. Näiteks alanes juustu sisseveohind (50,66 kr/kg) 15,75 kr/kg (-23,7%) ja fermenteeritud piimatoodete hind (24,38 kr/kg) 3,04 kr/kg (-11,1%).

Prognoosid

Rahvastiku arvu kasv toob kaasa toidunõudluse suurenemise ja tootmismahutude tõusu. ÜRO prognoosi kohaselt tõuseb maailma rahvaarv 2025. aastaks 8 miljardini. Tarbimise suurenemist ennustatakse eelkõige arengumaadesse, kus kasvavad jõudsalt nii inimeste arv kui sissetulekud. FAO (*Food and Agriculture Organization*) ja OECD (*Organisation for Economic Co-operation and Development*) prognoosi kohaselt tõuseb arengumaades tarbimine 2018. aastaks (2006.-2008.a keskmisega võrrelduna) märgatavalt – näiteks võil 50%, täispiimapulbril 40% ja juustul ligi 30%. Vastavate tootegruppide tootmine kasvab 2018. aastaks 25-35%.

2009. aastal oli tarbiti maailmas piimatoodete elaniku kohta 103,8 kg ning 2010. aastal prognoositakse tarbimise kasvuks 0,7% ehk 0,7 kg (Tabel 3).

Järgneval aastal suureneb FAO esialgse prognoosi kohaselt piimatootmine maailmas 2009. aastaga võrreldes 1,8% ning kaubandus 5,2% (Tabel 3). Suuremat tootmise tõusu on oodata arengumaades, kus see peaks ulatuma 4%-ni, arenenud riikides 2010. aastal tootmismahus suuri muutusi ei toimu. Interventsioonile ja piimakvoodi suurenemisele vaatamata ei toimu ka EL liikmesriikide toodangu mahus muutusi.

Tabel 3. Piimatootmine ja -kaubandus maailmas, 2008-2010.

| | 2008 | 2009 | 2010 prognoos | Muutus 2010/09 |
|--------------------------------|--------------|-------|---------------|----------------|
| | miljon tonni | | | % |
| Tootmine | 691,7 | 700,9 | 713,6 | 1,8 |
| Kaubandus | 40,5 | 38,6 | 40,6 | 5,2 |
| | kg/aastas | | | |
| Tarbimine elaniku kohta | 103,7 | 103,8 | 104,5 | 0,7 |
| | | | | Muutus 2009/08 |
| FAO piimahinnaindeks | | | | % |
| 2002-2004 = 100 | 220 | 142 | | -35,5 |

Allikas: FAO.

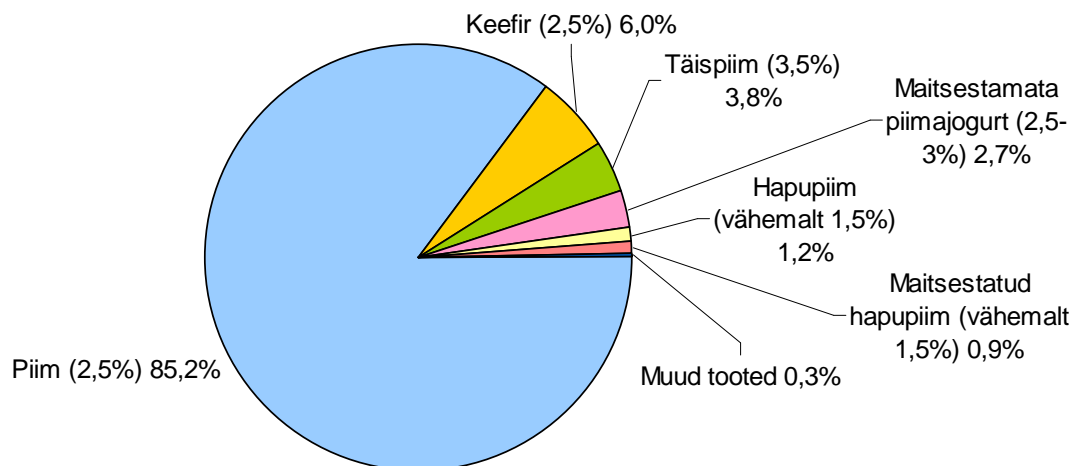
FAO 2009. aasta keskmine piimahinnaindeks langes aastatagusega võrreldes 35,5%. Aasta lõpus toimus pakkumise vähenemise tõttu (langes piimatoodang Uus-Meremaal, EL-s ladustati toodangut) järsk hinnaindeksi tõus. Hinnatõus järgneval aastal sõltub suuresti asjaolust, kas EL paiskab ladustatud või- ja lõssipulbri laovarud rahvusvahelisele turule.

Koolipiim

Põllumajanduse Registrate ja Informatsiooni Ameti (PRIA) andmetel maksti Koolipiima skeemi raames tarbitud piimatoodete eest 2009. aastal toetust kokku 20,2 miljonit krooni, millest EL toetuse osa moodustas 8,2 miljonit krooni ja Eesti riigi eelarvest makstav täiendav toetus 12 miljonit krooni.

Kokku toetati 2 515 tuhande liitri koolipiimatoodete ostmist, millest 2,5% rasvasisaldusega joogipiim moodustas 85,2% (Joonis 17). Esialgsetel andmetel vähenes tarbitud toodete kogus võrreldes eelneva aastaga 6,2% ehk 166,7 tuhande liitri võrra. Õppetöö toimumise või lasteaia lahtioleku ajal oli 2009. aasta lõpuks Koolipiima toetuse skeemi raames tagatud piimatoodete kättesaadavus 970 haridusasutuses 205 201 õpilasele (2008. aastal – 935 haridusasutuses 200 518 õpilasele).

Joonis 17. Toetust saanud koolipiimatoodete osakaalud 2009. aastal.



Allikas: PRIA.