

## Eesti piimatööstuse ülevaade

### I poolaasta 2010

#### Piimatööstuse arv ja paiknemine Eestis

Eestis oli Veterinaar- ja Toiduameti (VTA) andmetel seisuga 3. august 2010. a 31 piima käitlevat ettevõtjat, millest kaks olid arenduskeskused ning ühes oli algatatud likvideerimine. VTA poolt tunnustatud tootmisüksusi oli aga 40, kuna paljudel ettevõtjatel oli mitu eraldi paiknevat tehast või muud käitluskohta (näiteks ladu, pakendustsehh, ühte konkreetset toodet – juustu, kohukesti vms tootev üksus). Tunnustatud ettevõtetest oli mahepõllumajanduslikuks töötlemiseks tunnustatud 2 talumeiereid (mahetoodeteks kohupiim, jogurt, juust) ning 1 piimandusühistu (mahetoodeteks piimapõhised pulbrid); ekspordiluba Venemaale omas 13 ettevõtet. Piirkondliku paiknemise järgi asus Harjumaal 10, Tartumaal 5, Ida-Virumaal 3, Järvamaal 3, Lääne-Virumaal 3, Põlvamaal 3, Jõgevamaal 2, Pärnumaal 2, Raplumaal 2, Valgamaal 2, Viljandimaal 2, Võrumaal 2 ja Saaremaal 1 ettevõtet. Piimatööstused puudusid Hiiu ja Lääne maakonnas.

Tunnustatud ettevõtetest tegeles 2. juuni 2010. a seisuga 22 toorpiima kokkuostuga (lisaks 15 ilma VTA piimakäitlemistunnuseta kokkuostjat). Eesti piimatööstused tegelevad piimatoodete kõrval ka kondiitritoodete ja küpsiste pakendamisega, kissellide, mahlade, nektarite, jookide ja toidujää valmistamisega ning pakendatud piima-, pagari-, kala-, lihatoodete ja juurviljade ladustamisega.

Ettevõtete piimakäitlemisvaldkonnad:

- ✓ joogipiim - **10** ettevõtet;
- ✓ röösk koor - **15** ettevõtet;
- ✓ hapendatud piimatooted - **20** ettevõtet;
- ✓ kohupiim – **16** ettevõtet;
- ✓ võiderasvad - **14** ettevõtet;
- ✓ desserdid, kastmed, pudingud - **12** ettevõtet;
- ✓ juust - **17** ettevõtet;
- ✓ sulatatud juust - **3** ettevõtet;
- ✓ pehmed juustud - **13** ettevõtet;
- ✓ UHT<sup>1</sup> - **1** ettevõte;
- ✓ piimapõhised pulbrid - **6** ettevõtet;
- ✓ jäätis - **4** ettevõtet;
- ✓ pakendamine - **6** ettevõtet;
- ✓ ladustamine – **13** ettevõtet;
- ✓ muud tegevused – **8** ettevõtet (juuretised, vadakutooted, toorpiim, toidujää, piimakonservid, toidu külmutamine).

---

<sup>1</sup> Kõrgkuumutatud piim

## Piimatööstuse põhinäitajad

Statistikaameti (ESA) esialgsel andmel (Tabel 1) moodustas 2010. aasta I poolaastal piimatööstuse osakaal töötleva tööstuse kogutoodangust rahalises väärtuses 4,9% ja toiduainetööstuse toodangust 32,1%. Piimatoodete eksport moodustas töötleva tööstuse toodangu ekspordist 2,8% ja toiduainete väljaveost taas üle kolmandiku (34,9%).

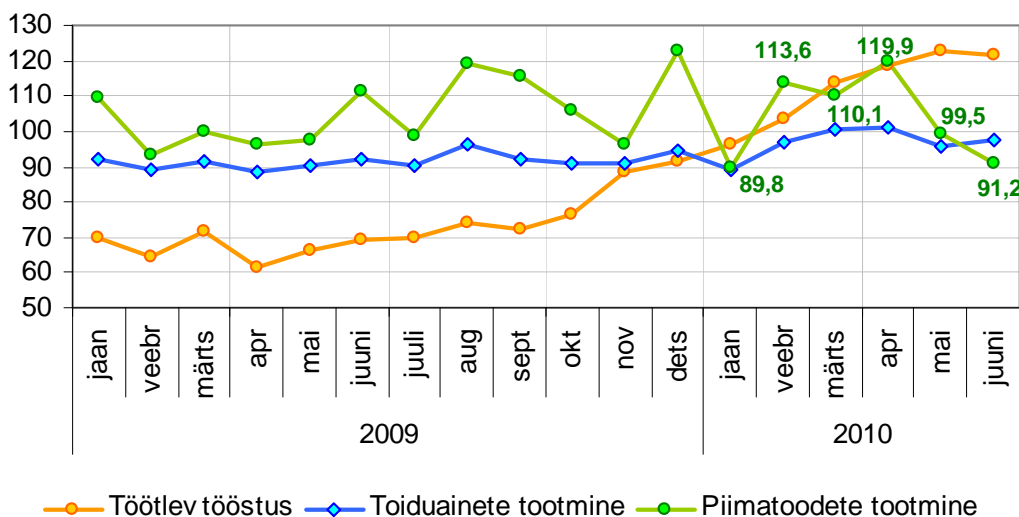
**Tabel 1.** Piimatööstuste osakaal ettevõtluses (rahalises väärtuses) I poolaastal, 2005-2010

	2005	2006	2007	2008	2009	2010
Piimatööstuse osakaal töötlevas tööstuses, %	5,6	5,0	4,3	4,7	5,6	4,9
Piimatööstuse osakaal toiduainetööstuses, %	39,1	35,8	33,7	33,0	30,2	32,1
Piimatoodete osakaal töötleva tööstuse toodangu ekspordis, %	3,0	2,6	2,4	2,5	2,4	2,8
Piimatoodete osakaal toiduainete ekspordis, %	41,6	35,6	39,6	37,0	28,2	34,9

Allikas: Statistikaameti (ESA) lühiajastatistika, Põllumajandusministeeriumi (PM) arvutused

Piimatoodete tootmismahd ületas 2010. aasta I poolaastal eelmise aasta sama perioodi oma, toodangu keskmine mahuindeks (eelmise aasta vastav kuu = 100) oli 104,0 (Joonis 1). Võrreldes möödunud aastaga kasvas tootmismahd veebruarist aprillini, hakkas langema mais (99,5) ning jäi juunis juba 2009. aasta tasemest madalamale (91,2).

**Joonis 1.** Tööstustoodangu mahuindeks (eelmise aasta vastav kuu = 100), 2009-2010 juuni

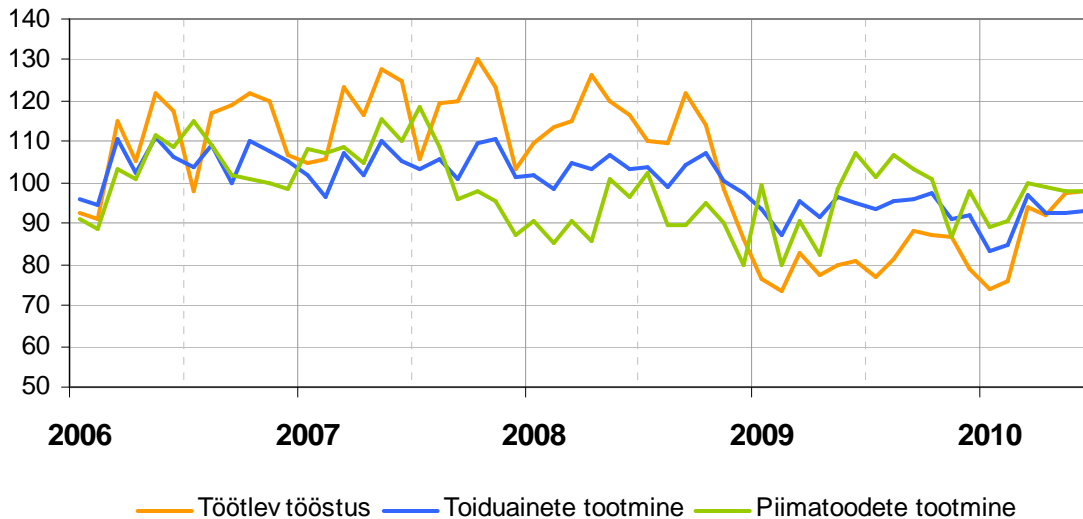


Allikas: ESA lühiajastatistika

Kuigi 2010. aasta alguses tootmismahd vähenes, saavutati I kvartali lõpuks 2005. aasta tase (Joonis 2). II kvartalis toimunud tootmislangus viis poolaasta keskmise aga alla 2005. aasta taset, keskmiseks piimatoodete mahuindeks jäi 95,8. Ka kogu töötleva tööstuse ja

toiduainetööstuse tootmismahud jäid 2005. aastale alla, poolaasta keskmised indeksid olid vastavalt 88,6 ja 90,6.

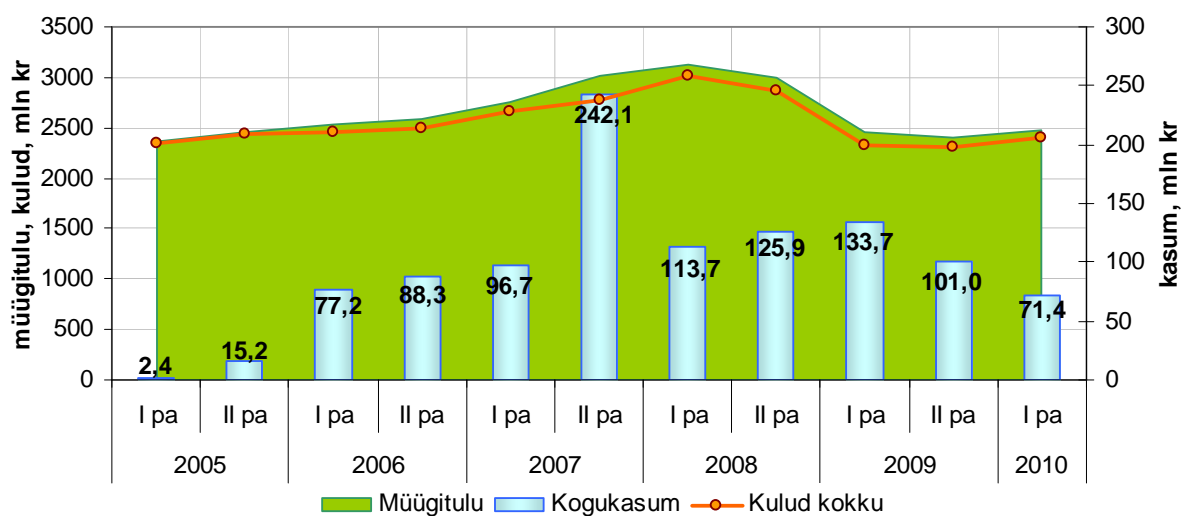
**Joonis 2.** Tööstustoodangu mahuindeks (2005 = 100), 2005-2010 juuni



Allikas: ESA lühiajastatistika

2010. aasta esimese poolaasta müügitulu (2 472 mln kr) jäi 2009. aasta teise poole tulust (2 514 mln kr) 2% madalamaks, kuid oli möödunud aasta esimese kuue kuu müügitulust (2 453 mln kr) pisut suurem. Kulud kasvasid võrreldes eelmise aasta sama ajaga 3,5% (Joonis 3).

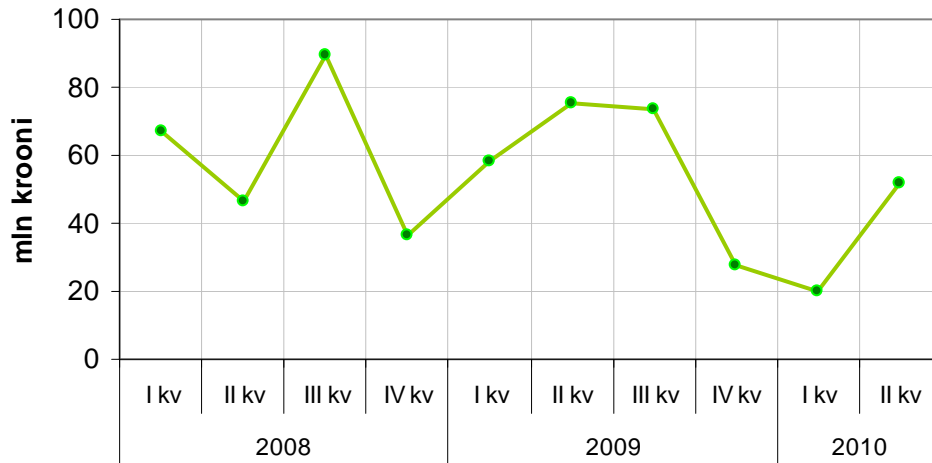
**Joonis 3.** Piimatööstuse müügitulu, kulud ja kasum, 2005-2010 I poolaasta



Allikas: ESA lühiajastatistika

Piimatööstuse kasum langes järsult 2009. aasta lõpus ning langus jätkus ka selle aasta esimeses kvartalis, mil kasum oli koguni ligi 3 korda aastatagusest madalam (19,9 mln kr, 2009. a I kvartalis 58,2 mln kr). Kuigi 2010. aasta II kvartalis kasum suurenes aasta algusega võrreldes 2,6 korda, jäi esimese kuue kuu kogukasum (71,4 mln kr) siiski 2009. aasta I poolaasta omast (133,7 mln kr) poole väiksemaks (Joonis 3, 4).

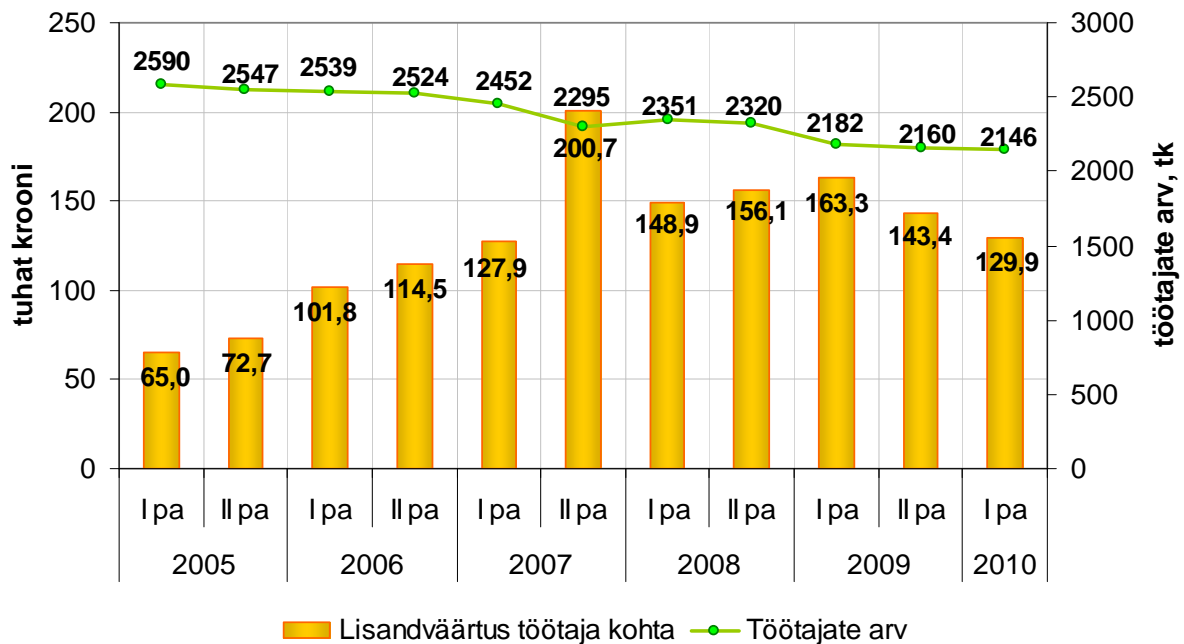
**Joonis 4.** Piimatööstuse kogukasum, 2005-2010 II kvartal



Allikas: ESA lühiajastatistika

Piimatööstuse keskmises hõivatute arvus jätkus kerge langustrendi. 2010. aasta esimesel poolaastal (2 146) vähenes töötajate arv eelnenud perioodiga võrreldes 14 võrra ning 2009. aasta esimese poolega võrreldes 36 võrra (Joonis 5). Lisandväärtus töötaja kohta oli kiirstatistika andmetel 129,9 tuhat krooni, mis langes 2009. aasta I poolaastaga võrreldes 33,4 tuhat krooni ja II poolega võrreldes 13,5 tuhat krooni.

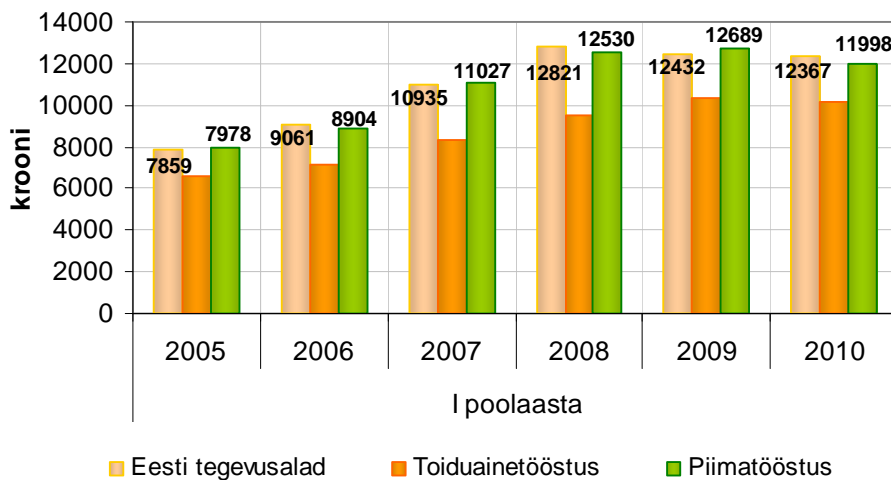
**Joonis 5.** Keskmise töötajate arv piimatööstuses ja ettevõtete tootlikkus lisandväärtuse järgi (töötaja kohta), 2005-2010 I poolaasta



Allikas: ESA lühiajastatistika

Piimatööstuse kuu keskmine brutopalk 2010. aasta I poolaastal (Joonis 6) oli 11 998 krooni, olles Eesti keskmisest töötasust 369 krooni madalam ja toiduainetööstuse keskmisest 1 824 krooni kõrgem. Eelmise aasta sama perioodiga võrreldes vähenes piimatööstuse keskmine kuupalk 691 krooni võrra (7,6%).

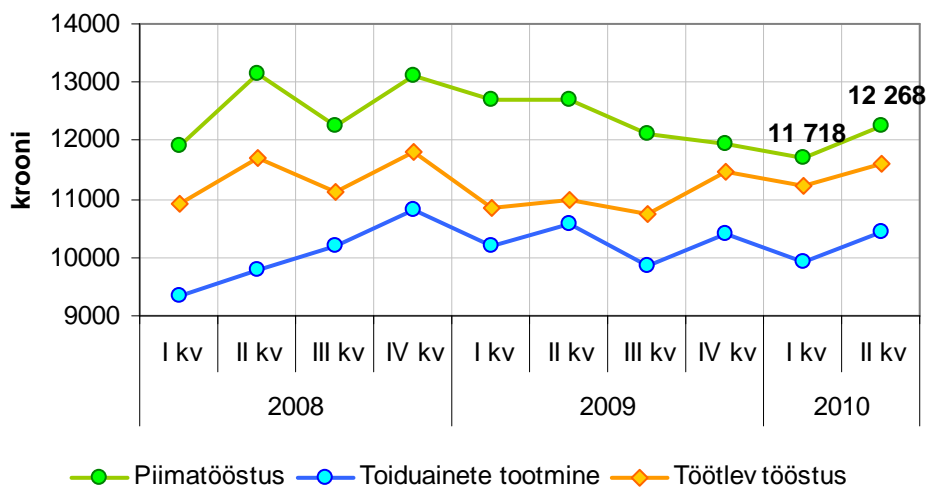
**Joonis 6.** Eesti tegevusalade, toiduainetööstuse ja piimatööstuse kuu keskmine brutopalk I poolaastal, 2005-2010



Allikas: ESA lühiajastatistika

Piimatööstuses on palk läbi aegade olnud nii kogu töötleva tööstuse kui toiduainete tootmise keskmisest suurem (Joonis 7). Pärast kõrgeisu 2008. aasta IV kvartalis langesid palgad hüppeliselt kõikides sektorites ning on pärast seda kergelt üles-alla kõikudes püsinud suhteliselt stabiilsel tasemel, pigem liikunud isegi tõusutrendil. Võrreldes 2010. aasta I kvartaliga suurenesid palgad II kvartalis piimatööstuses keskmiselt 4,7%, toiduainetööstuses 5,1% ja kogu töötlevas tööstuses 3,5%.

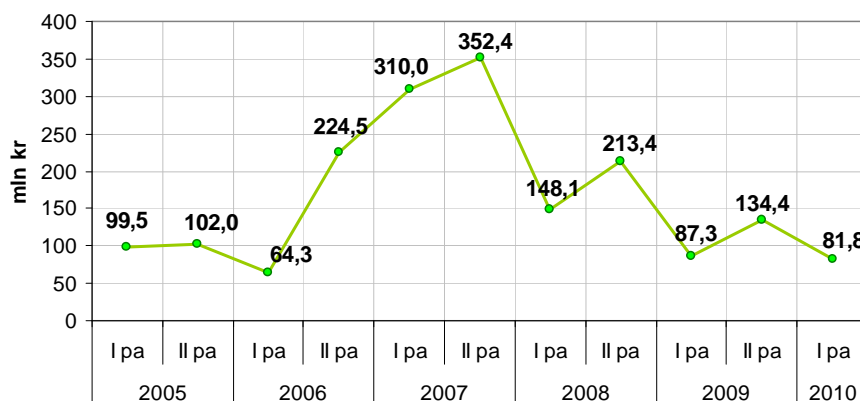
**Joonis 7.** Kuu keskmine brutopalk piimatööstuses, toiduainete tootmises ja kogu töötlevas tööstuses, 2009-2010 II kvartal



Allikas: ESA lühiajastatistika

2010. aasta esimesel poolaastal investeeriti esialgsetel andmetel piimatööstuse põhivarasse (koos kapitalirendiga) 81,8 miljonit krooni. Võrreldes 2009. aastaga sama perioodiga kahanes investeeringute kogumaht 6,4% (Joonis 8).

**Jooni 8.** Piimatööstusettevõtete investeeringud materiaalsesse põhivarasse (koos kapitalirendiga) jooksevhindades, 2005-2010 I poolaasta

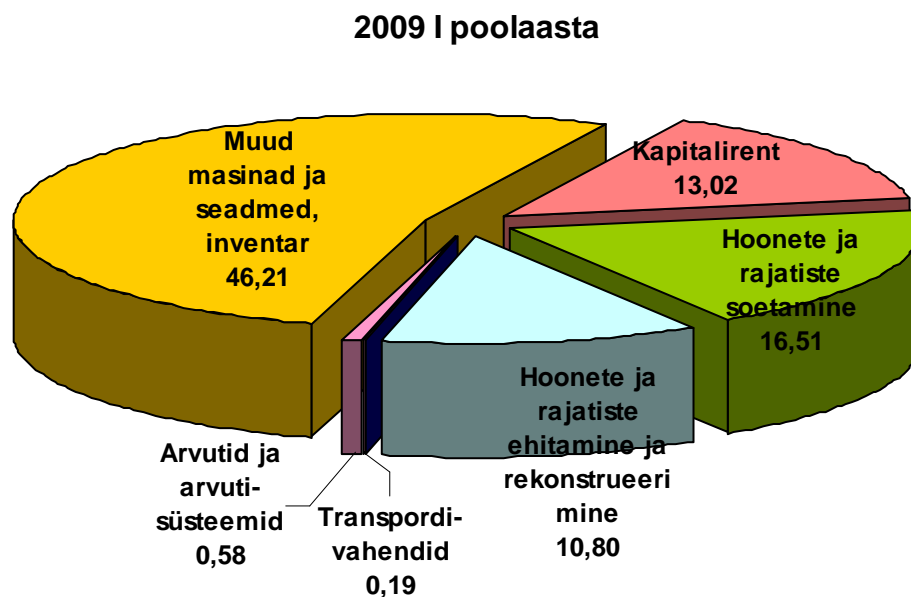


Allikas: ESA lühiajastatistika

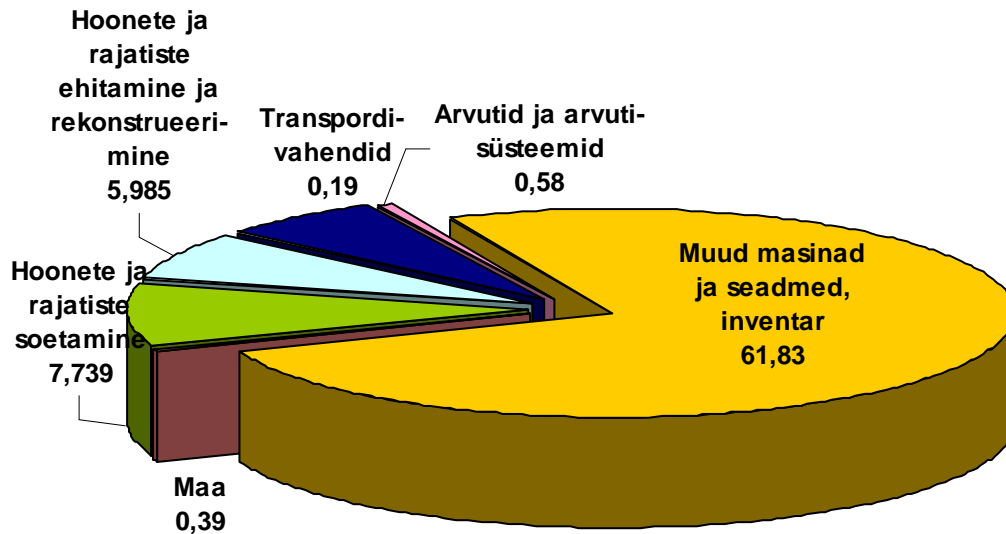
Investeeringute tegemisel pööratakse tähelepanu kõrgema lisandväärtusega toodete osa suurendamisele, tarbija mugavusele, toote säilivusele, keskkonناسäästlikkusele ja tootmisprotsessi automatiseerimisele. Konkreetsele tootele spetsialiseerunud (juustu või kohupiima valmistamine, vadaku töötlemine) tööstused kindlustavad oma positsioone, investeerides kaasaegsetesse tootmisliinidesse ja tehnoloogiatesse, mis võimaldavad pikendada toote realiseerimisega, tarbijasõbralikkust ja suurendada toodangu mahtu, rahuldades nii turu nõudlust.

2010. aasta I poolaastal investeeriti hoonetesse 13,7 miljonit krooni, millest 7,7 miljonit krooni kulus hoonete ja rajatiste soetamiseks ning 6 miljonit krooni rekonstrueerimiseks ja ehitamiseks (Joonis 9). Konkurentsivõime suurendamise ja toodete kõrge kvaliteedi tagamise eesmärgil oli investeeringutest suurem osa, 61,8 miljonit krooni ehk 76%, suunatud masinatesse ja seadmetesse, vähem tehti kulutusi arvutite ja –süsteemide (0,6 mln kr), maa (0,4 mln kr) ning transpordivahendite (0,2 mln kr) tarbeks.

**Joonis 9.** Piimatööstusettevõtete materiaalsesse põhivarasse tehtud investeeringute jaotuvus I poolaastal, 2009 (kapitalirent eraldi toodud) ja 2010 (kapitalirent integreeritud põhivarasse), (miljon krooni)



### 2010 I poolaasta

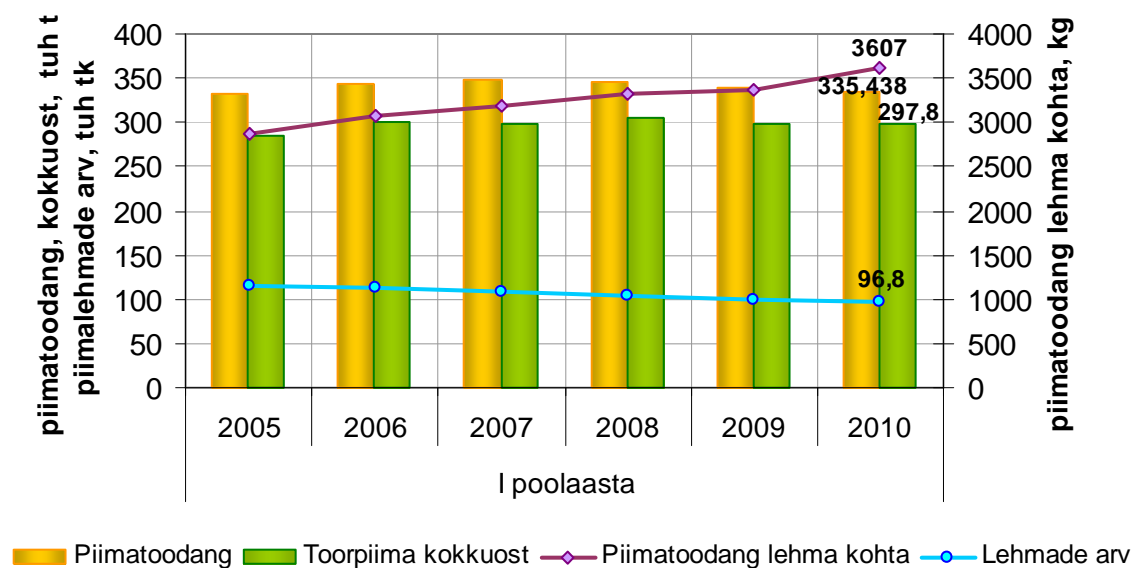


Allikas: ESA lühiajastatistika

### Hinnad tarneahelas

Piimalehmade arvukuses jätkus langustrend. 2010. a I poolaasta lõpus oli Eestis piimalehmi 96 800, mis on 2,2% aastatagusest vähem. Piimatoodang (335,44 tuh t) jäi aga 2009. aasta I poolaastaga ligikaudu samale tasemele (kahanes vaid 0,8%). Lehmade keskmine piimakus on aasta-aastalt tõusnud, nii lüpsiti piima ka käesoleva aasta I poolaastal 231 kg (6,38%) lehma kohta rohkem kui möödunud aastal (Joonis 10). 2010. a I poolaastal piimatöötlemisettevõtete poolt varutud piima kogus oli 297,8 tuh t ning moodustas piimatoodangust 88,8% (2009. aastal 88,1%). Ligi 90% kogu tööstuste poolt varutavast toorpiimast ostavad kokku 5-6 suuremat ettevõtjat, mis annavad 70-80% piimatööstuse müügitulust.

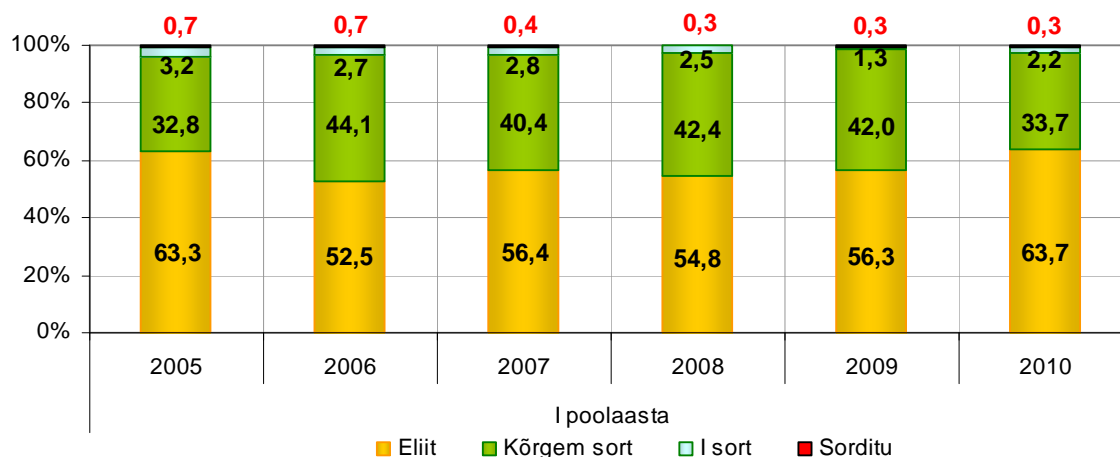
**Joonis 10.** Piimatoodang, kokkuost, piimalehmade arv ja piimatoodang lehma kohta I poolaastal, 2005-2010



Allikas: ESA

Eesti piima kvaliteet oli jätkuvalt väga hea. 2010. aasta I poolaastal kokku ostetud toorpiimast kuulus eliitsorti 63,7% ja kõrgemasse sorti 33,7% (Joonis 11). Toorpiima keskmine valgusisaldus oli 3,4% (2009. a I pa 3,3%) ja rasvasisaldus 4,1%.

**Joonis 11.** Kokku ostetud toorpiima kvaliteet I poolaastal, 2005-2010



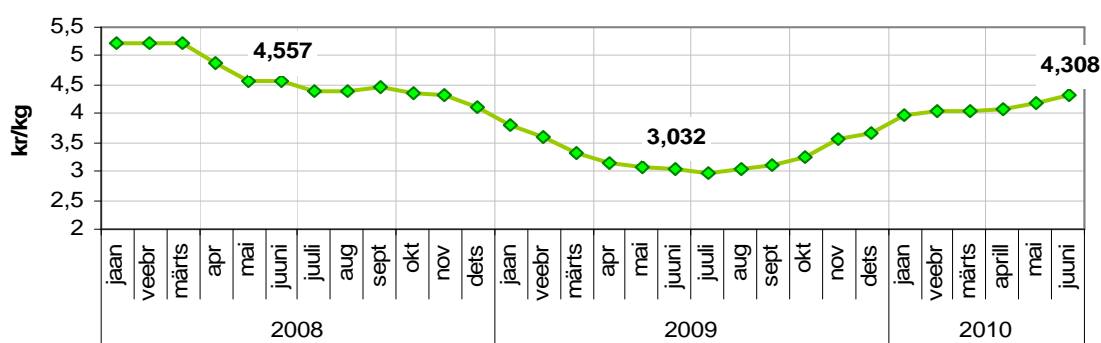
Allikas: ESA, PM arvutused

Eestile määratud piimatootmiskvoot 2010/2011 kvoodiaastal on 672 547 197 kg, millest tarnekvoodi moodustab 663 670 155 kg ja otseturustuskvoodi 8 877 042 kg. Kvoodi-

omanikke oli seisuga 06.08.2010 1137, neist 898 omas tarnekvooti ja 230 otseturustuskvooti. Tarnekvoodi täituvus oli seisuga 20.07.2010 22,4% ja otseturustuskvoodi täituvus 13,6%.

Piima kokkuostuhinna suur langus asendus 2009. aasta augustis kiire tõusuga (Joonis 12). 2010. aasta esimestel kuudel piima kokkuostuhinna tõus aeglustus (2010. a jaanuaris +8,6%, veebruaris +1,7%, märtsis +0,02%), II kvartalis aga taas suurenes (aprillis +0,6%, mais +2,8% ja juunis +3%). Nii said juunis Eesti piimatootjad toorpiima eest tööstustelt keskmiselt 4,31 kr/kg, mis on aasta tagasi makstud hinnast 42% (1,29 kr/kg) kõrgem.

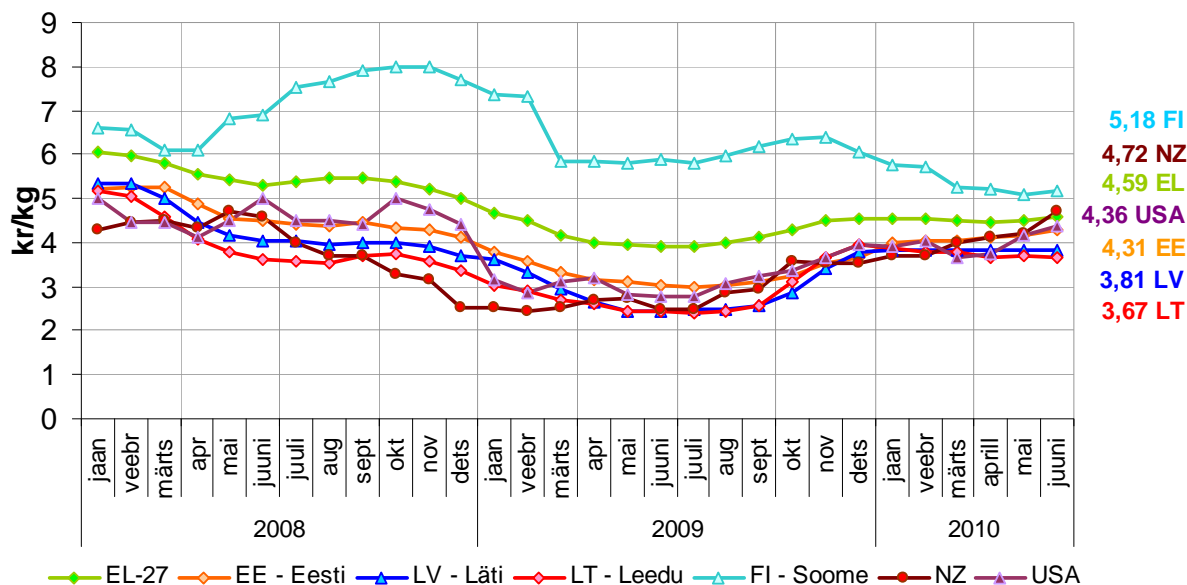
**Joonis 12.** Toorpiima kokkuostuhind Eestis, 2008-2010 juuni (arvuliselt on välja toodud 2008., 2009. ja 2010. aasta juuni hinnad)



Allikas: ESA

Alates 2008. aasta märtsist langes toorpiima **kokkuostuhind** järjepidevalt ka Euroopa Liidus (EL) tervikuna, v.a Soomes (Joonis 13). Tõusma hakkas kokkuostuhind 2009. aasta augustist, mil Eesti hinnatase oli EL-27 riikide hulgas tagant kolmas, ületades vaid Läti ja Leedu hinnataset. Eestis jätkus kokkuostuhinna tõus ka 2010. aasta esimesel poolel, paljudes EL riikides toimus aga aastavahetusel mõningane sesoonne hinnakorrelatsioon. 2010. aasta juuni andmetel oli Eesti piima kokkuostuhind EL-27 riikide keskmisest küll madalam (-0,28 kr/kg), kuid ületas Läti, Leedu, Ungari, Sloveenia, Slovakkia, Poola, Portugali ja Bulgaaria hindasid. Võrreldes piima keskmise kokkuostuhinna madalaima seisuga Eestis 2009. aasta juulikuus (2,95 kr/kg) oli hinnatõus 2010. aasta juuniks 46,1% (4,31 kr/kg-ni).

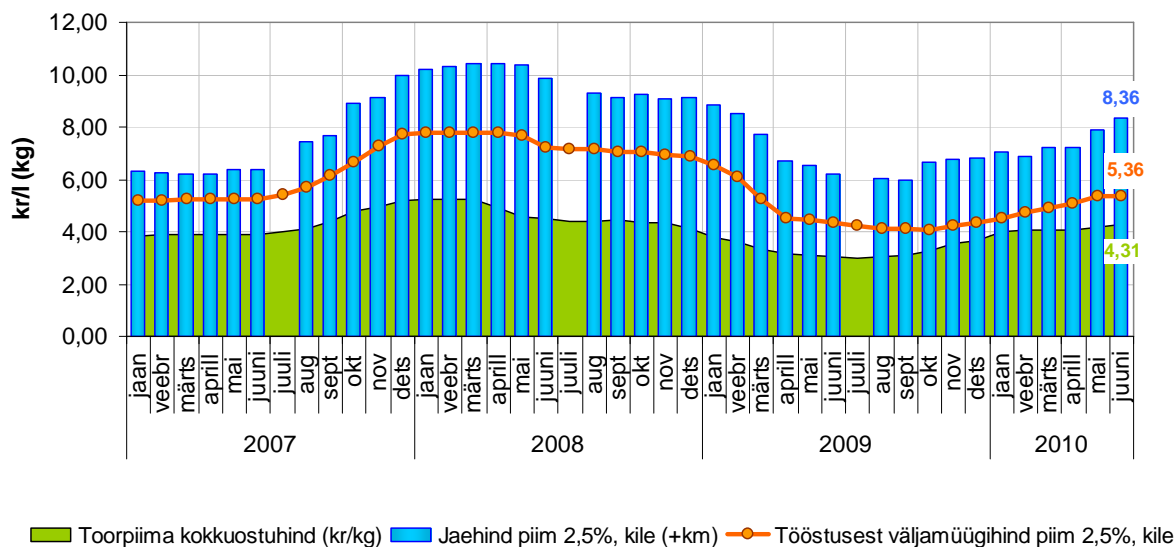
**Joonis 13.** Toorpiima kokkuostuhind maailmas, 2008-2010 juuni



Allikas: CIRCA, Eesti Konjunktuuriinstituut (EKI)

Võrreldes aastataguse perioodiga tõusid 2010. aasta I poolaastal piimatoodete **tööstusest väljamüügihinnad** enim pulbritel (täispiimapulbril +42,3%, lõsspulbril +36,9%) ja plokkvõil (+33,8%). Väikepakendis või ning taluvõie kallinesid aastaga keskmiselt 6%. Poolaasta keskmised väljamüügihinnad alanesid joogipiimal (2,5% kilepakendis -1,0% ja purepakendis -8,8% ning 3,5% kilepakendis -14,5% ja purepakendis -1,4%) ja kodujuustul (-1,2%). Kohalik juustu hind tõusis 0,7%.

**Joonis 14.** 2,5% joogipiima keskmine tööstusest väljamüügi ja jaehind (kr/l), 2007-2010 juuni (arvuliselt on välja toodud juuni hinnad)

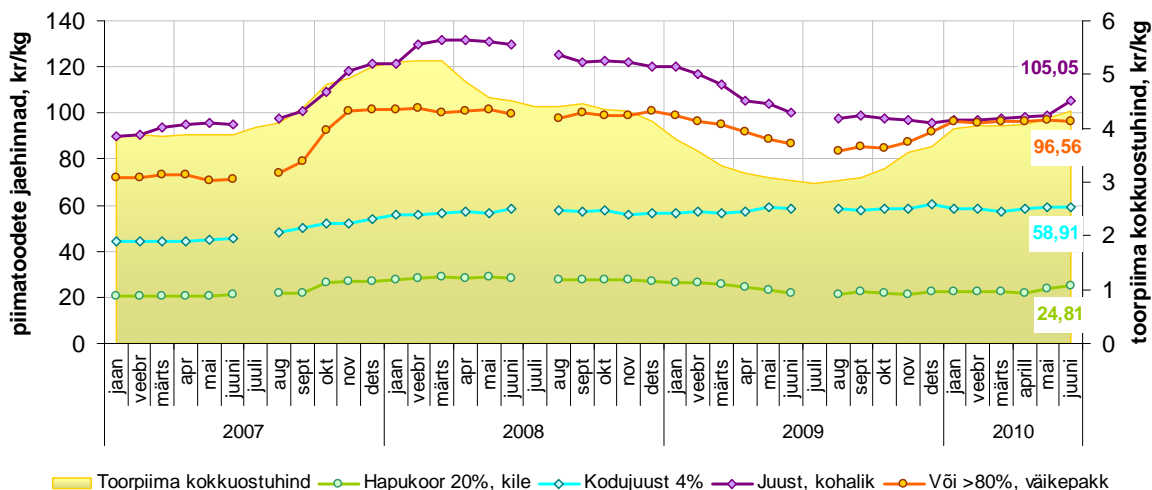


Allikas: EKI, ESA

Suurim hinnatõus pulbritel ja võil toimus 2009. aasta oktoobris-novembris, juust hakkas kallinema 2010. aasta jaanuaris. Aasta algusega võrreldes oli juunikuuks tõusnud kohaliku juustu hind 6,8%, enimstetava 2,5% kilepiima hind 0,85 krooni võrra ehk 18,8% (5,36 kr/l-ni), teised joogipiimad kallinesid 7-9%.

Piimatoodete **jaehindade** langus kestis alates 2008. aasta maist kuni 2009. aasta augustini. Edasi on hinnad üles-alla kõikudes liikunud kergel tõusutrendil, mõned tooted tegid 2010. aasta II kvartali lõpus hinnahüppe. Võrreldes jaanuariga kallinesid 2010. aasta juunis 2,5% kilepakendis joogipiim 17,9%, kilepakendis keefiri 14,6%, purepakendis keefir 11,1%, 20% hapukoor 10,5%, 10% kohvikoor 10,4% ja kohalik juust 8,6%. Väikepakendis >80% rasvasusega või, taluvõide, kodujuustu ja purepakendis 2,5% piima hinnad püsisid aasta alguse tasemel.

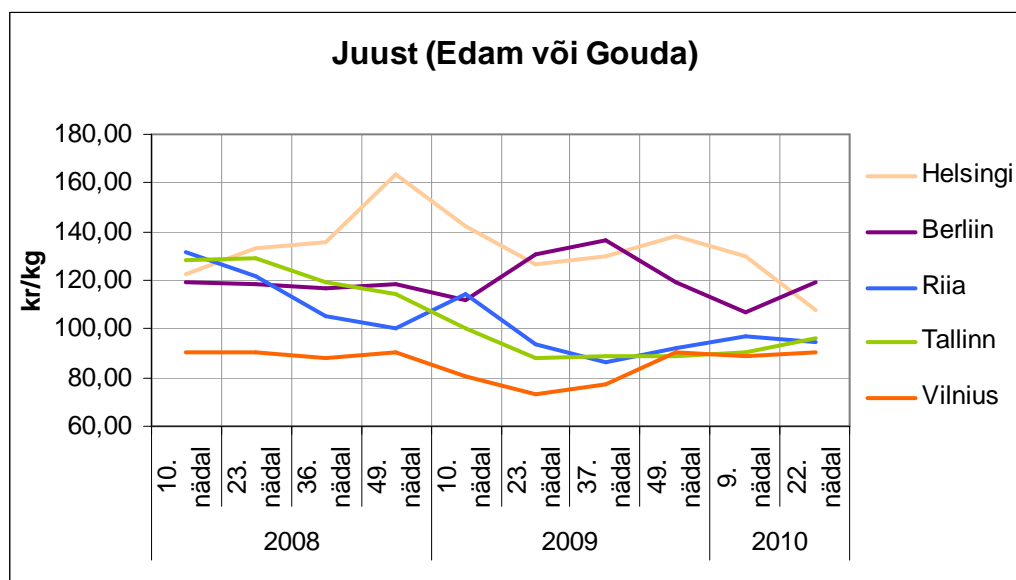
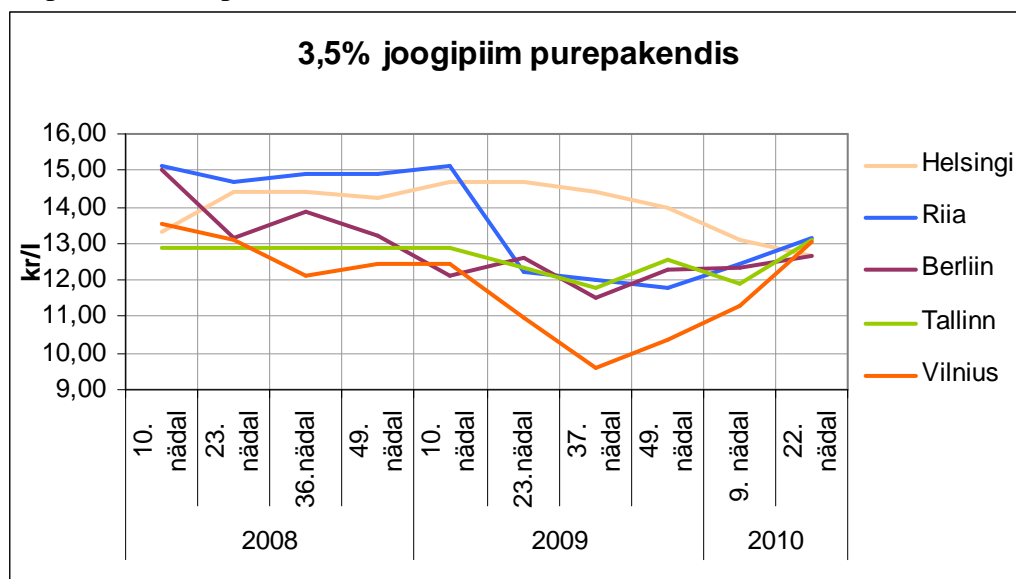
**Joonis 15.** Piimatoodete keskmised jaehinnad (+km) Eesti tavakauplustes, 2007-2010 juuni (arvuliselt on välja toodud jaehinnad 2010. a juunis)



Allikas: EKI

2009. aasta lõpust oli piimatoodete jaehindade tõusu märgata ka EL turul. 3,5% joogipiima hind (Joonis 16) EL pealinnade supermarketites oli juuni alguses möödunud aasta juuniga võrreldes keskmiselt 4% kõrgem (nt Vilniuses +19%, Riias +7%, Tallinnas +6%, Berliinis +1%, Helsingis aga langes -14%). Edam/Gouda tüüpi juustu hind (Joonis 15) tõusis samal ajal keskmiselt 2% (nt Vilniuses +23%, Tallinnas +9%, Riias +1%, Berliinis aga langes -9% ja Helsingis -15%).

**Joonis 16.** 3,5% purepakendis joogipiima ja Edam/Gouda tüüpi juustu keskmised jaehinnad EL pealinnade supermarketites, 2008-2010



Allikas: EKI

## Kaubandus

### Siseturg

Eesti Konjunktuuriinstituudi (EKI) andmetel eelistas 2009. aastal 70% Eesti tarbijaist kodumaist toidukaupa ning usaldus Eesti toidu vastu oli veelgi kõrgem (80%). Rahulolu piima ja piimasaadustega oli jätkuvalt suur – toodete valikut hinnati heaks, kvaliteeti pidas heaks 77% küsitletutest.

Kuigi piimatööstuste kasum 2010. aasta I kvartalis langes, tõi II kvartal kasumi suurenemise näol leevendust. 2009. aasta augustis alanud toorpiima kokkuostuhindade kasvule järgnes vähehaaval hinnatõus ka piimatoodete tööstusest väljamüügis, seda just 2010. aasta I kvartali lõpus ja II kvartalis. Jätkuvalt pöörati tähelepanu kõrgema lisandväärtusega toodete arendamisele ja ekspordile.

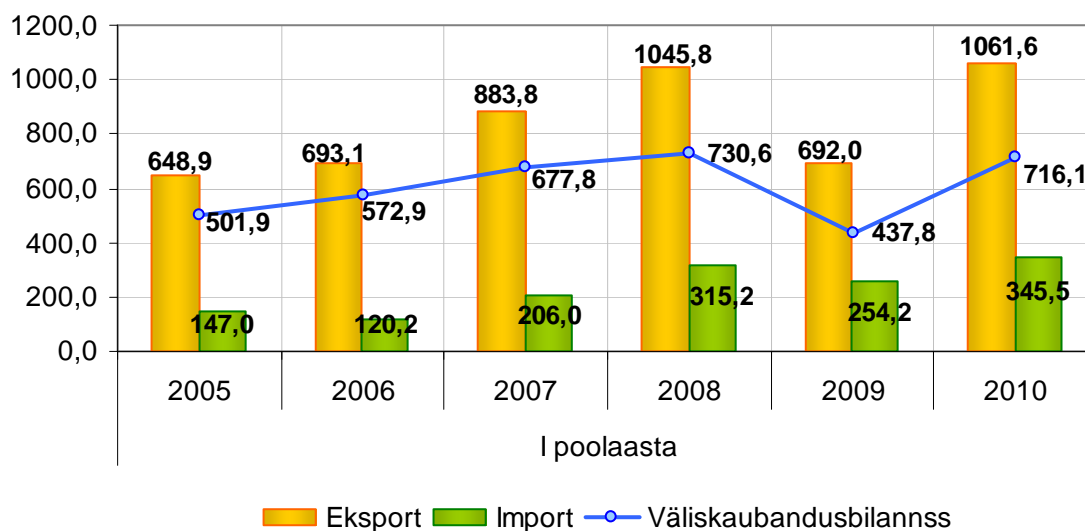
Võrreldes 2009. aasta kuue esimese kuuga, kasvas tänava esimesel poolaastal piimatoodete tootmine (rahalisel väärtuses) 7,2% ja müük 6,1%.

### Väliskaubandus

Eestis toodetakse piima rohkem kui me ise tarbime. 2010. aasta I poolaastal eksporditi 37% toodangust (rahalisel väärtuses) EL ja kolmandatesse riikidesse (2009. aastal 26%). Seetõttu on Eesti piimatööstuse areng väga tihedalt seotud maailmaturul toimuvaga. Piimasektori elujõulisuse tagab võime toota ja müüa konkurentsivõimelise hinnaga kvaliteetset toodangut ning kogu tarneahela jätkusuutlik toimimine.

Piimatoodete väliskaubandusbilanss (Joonis 17) oli 2010. aasta I poolaastal jätkuvalt positiivne (+716,1 miljonit krooni) ning suurenes võrreldes eelneva aasta sama perioodiga 1,6 korda (+278,3 mln krooni). Piimatoodete eksport (1061,6 mln kr) moodustas kogu põllumajandussaaduste ja –toodete väljaveost 19,1% ning piimatoodete import (345,5 mln kr) kogu põllumajandussaaduste ja –toodete sisseveost 4,7%.

**Joonis 17.** Piimatoodete eksport, import ja väliskaubandusbilanss I poolaastal, 2005-2010

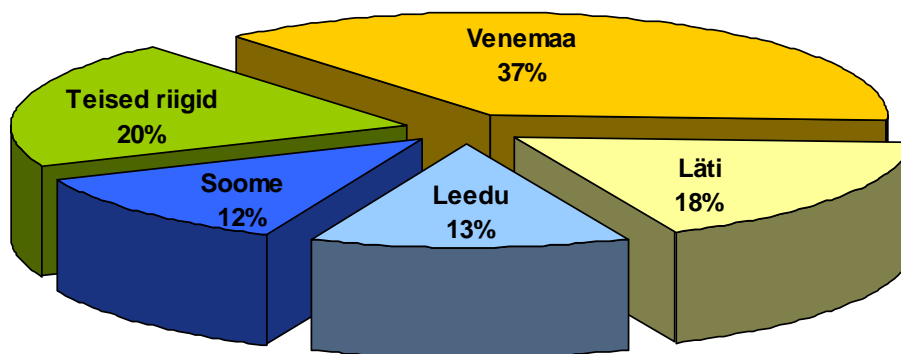


Allikas: ESA kiirstatistika

Võrreldes möödunud aastaga suurenes 2010. aasta esimese kuue kuuga piimatoodete väljaveo väärtus 53,4% (+369,6 mln krooni), sealhulgas väljavedu EL liikmesriikidesse kasvas 17,4% (+96,7 mln krooni) ja kolmandatesse riikidesse tõusis 3 korda (+272,9 mln krooni). Eksport Venemaale suurenes 3,3 korda (+273,1 mln krooni) ning Venemaa

osatähtsus kogu piimatoodete väljaveos oli 37% (2010. a I kvartalis 45,2%). EL riikidest olid peamised kaubanduspartnerid Läti (17,5% piimatoodete ekspordist), Leedu (13,1 %) ja Soome (12,2%) (Joonis 18).

**Joonis 18.** Peamised väliskaubanduspartnerid 2010. a I poolaastal



Allikas: ESA kiirstatistika

Ekspordikäive kasvas peamiselt kondenseerimata piima (toorpiima) ja koore 7-kordse ekspordikoguse suurenemise tõttu, mis oli tingitud toorpiima suhteliselt madalatest kokkuostuhindadest Eestis. Piima eksporditi peaaegu võrdses koguses nii Lätisse kui Leedusse (18 ja 19 tuh t). Fermenteeritud piimatoodete ja lõssipulbri väljaveomahud tõusid 1,9 korda. Ekspordimaht vähenes enim piimapulbril (3,5 korda) ja võil (24%).

Enamuse olulisemate piimatoodete ja tootegruppide 2010. a esimese poolaasta keskmised ekspordihinnad olid möödunud aasta sama perioodi hindadest kõrgemad. Näiteks tõusis 1-6% rasvasisaldusega piima väljaveohind (4,34 kr/kg) eelmise aastaga võrreldes keskmiselt 0,04 kr/kg (+0,9%), või hind (41,91kr/kg) 11,94 kr/kg (+39,8%), lõssipulbri hind (33,64 kr/kg) 10,4 kr/kg (+44,8%), piimapulbri hind (42,01kr/kg) 6,96kr/kg (19,9%), juustu (v.a värsked, töödeldud ja hallitusjuustud; KN060490, 66,8% väljaveomahust) hind (48,63 kr/kg) 3,34 kr/kg (+7%).

I poolaastal eksporditi 47% (8 944 tonni) Eestis toodetud juustust ning kogu juustuekspordist moodustas väljavedu Venemaale 40% (3 585 tonni). 80%-90% rasvasisaldusega võist eksporditi 61% (1 706 tonni), Venemaale viidi sellest 42% (709 tonni). Eestis toodetud hapendatud piimatoodetest veeti välja 35% (7 343 tonni), millest 39% (2 885 tonni) eksporditi Soome.

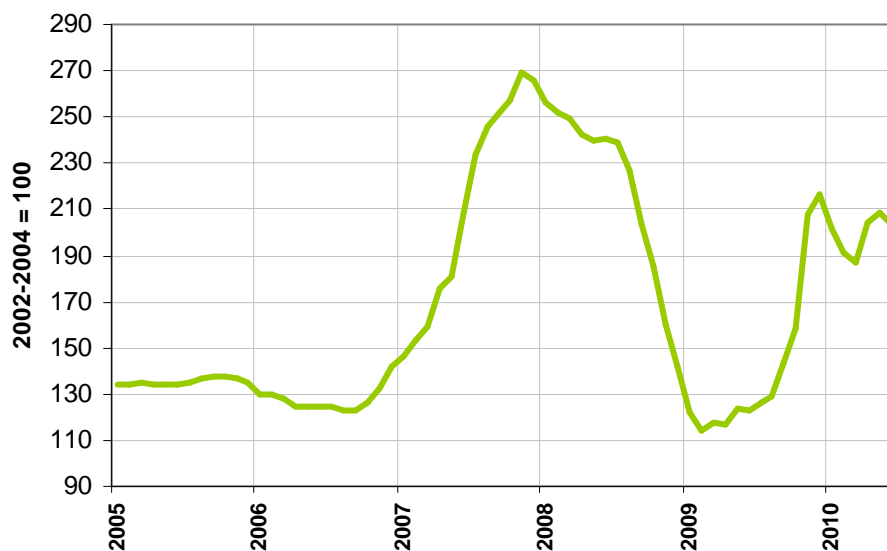
Piimatoodete sisseveo väärtus suurenes 2009. aasta esimese kuue kuuga võrreldes 35,9% (+91,3 mln krooni), sealhulgas kasvas import EL riikidest 38,0% (+94,1 mln krooni) ja kolmandatest riikidest vähenes 1,8 korda (-2,8 mln krooni). EL liikmesriikide osatähtsus moodustavad 98,9% piimatoodete sisseveost. Olulisemad kaubanduspartnerid olid Läti (37,1%), Saksamaa (27,9%), Soome (14,7%) ja Leedu (13,8%). Enamuse piimatoodete impordihinnad võrrelduna 2009. aastaga tõusid. Näiteks kasvas juustu (v.a värsked, töödeldud ja hallitusjuustud; KN060490, 63,1% sisseveomahust) impordihind (56,57 kr/kg) 3,72 kr/kg

(+7,0%) ja lõssipulbri hind (34,25 kr/kg) 13,08 kr/kg (1,6 korda), või hind (49,80 kr/kg) 0,17 kr/kg (+0,3%). Piimatoodete osa kogu põllumajandustoodete impordis oli 4,7%.

## Prognoosid

FAO rahvusvaheline piimatoodete hinnaindeks kasvas 2009. aasta lõpus järsult, jõudes detsembris 216 punkti (Joonis 19). Hinnatõusu põhjustasid pakkumise kahanemine suurimalt eksportijalt Okeaanialt ja samas ostujõu säilimine Aasias. 2010. aasta I kvartal tõi kaasa hinnaindeksi väikese languse, mis aprillis taas tõusule pööras. 2010. aasta esimese poolaasta keskmine hinnaindeks oli 199,3, mis on 66,6% aastatagusest kõrgem.

**Joonis 19.** Maailma piimahinnaindeks\* (2002-2004 = 100), 2005-2010 juuni. \*Kosneb või, täispiimapulbri, lõssipulbri, juustu ja kaseiini hinna keskmistest



Allikas: FAO

FAO prognoosi kohaselt suureneb piimatootmine maailmas 2010. aastal möödunud aastaga võrreldes 1,8% ning kaubandus 2,0% (Tabel 3). Piima tarbimise kasvu on oodata 0,6 kg inimese kohta aastas, kusjuures tarbimine elaniku kohta tõuseb arengumaades 2,1 kg/a ning arenenud riikides väheneb 0,2 kg/a.

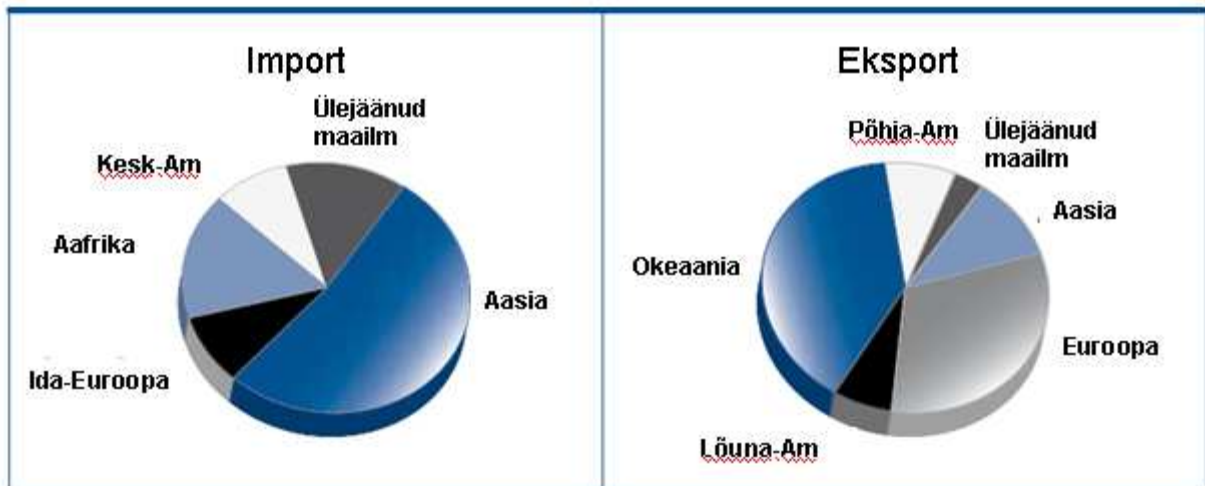
**Tabel 3.** Piimatootmine ja -kaubandus maailmas, 2008-2010

	2008	2009	2010 prognoos	Muutus 2010/09
	miljon tonni			%
<b>Tootmine</b>	694,3	699,5	711,9	+1,8
<b>Kaubandus</b>	40,8	41,9	42,7	+2,0
	kg/aastas			
<b>Tarbimine elaniku kohta</b>	104,0	103,6	104,3	+0,6
				Muutus jaan-juuni 2010/jaan-juuni 09
<b>FAO piimahinnaindeks</b>	2008	2009	2010 jaan-juuni	%
2002-2004 = 100	220	142	199	+67

Allikas: FAO

Käesolevaks aastaks ennustatakse kaubanduse kasvu 2%. Suurimateks eksportijateks on Ookeania (+4%) ja Euroopa (+4%). Impordi suurenemist on oodata Aasia ja Aafrika kasvava nõudluse tõttu.

**Joonis 20.** Peamised piimatoodete eksportijad ja importijad maailmas 2010. aastal (prognoos)



Allikas: FAO