

Teravilja töötleva tööstuse 2010. aasta ülevaade

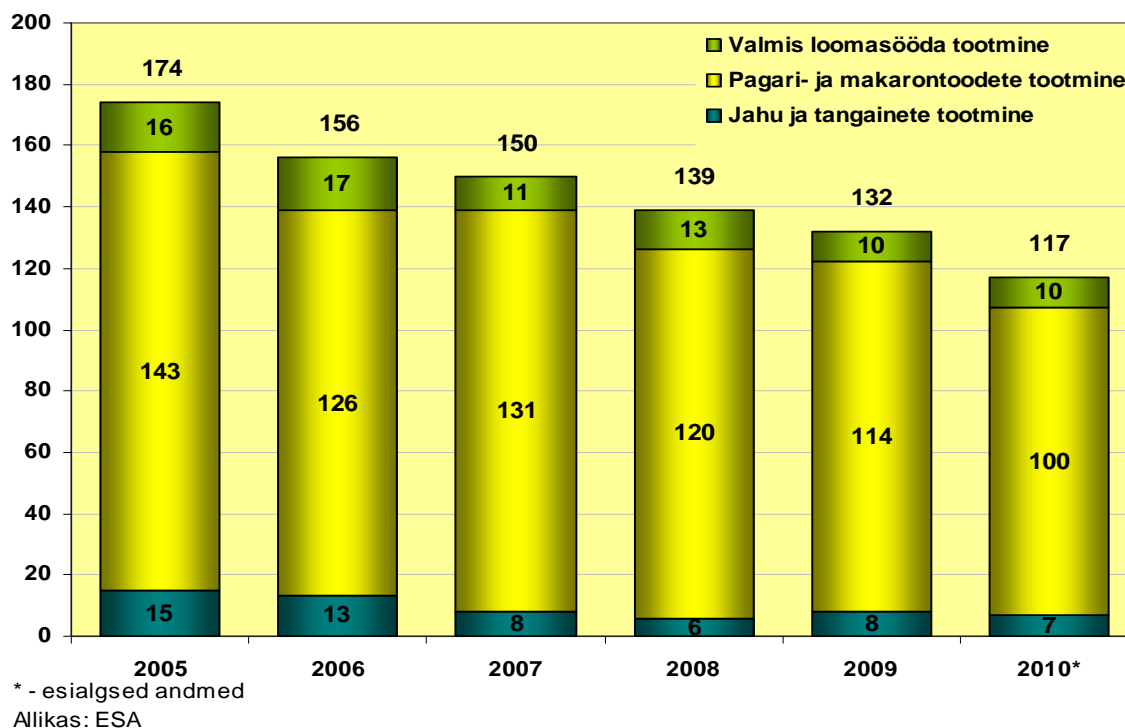
Teravilja töötleva tööstuse struktuur

Teravilja töötleva tööstuse ettevõtetena käsitletakse järgmisi ettevõtteid:

- ✓ pagari- ja makaronitoodete tootjad,
- ✓ jahu ja tangainete tootjad,
- ✓ valmis loomasöödade tootjad.

Eesti Statistikaameti (ESA) kiirstatistika andmetel tegutses 2010. aastal **teravilja töötlevas** sektoris 117 ettevõtet. Võrreldes eelneva aastaga vähenes ettevõtete arv 15 võrra. Maailmamajandus ei ole stabiliseerunud st on väga tundlik ja kõikuv ning selle mõju on tuntav ka Eestis. Terav majanduskriis lõppes Eestis juba 2009. aasta lõpus – 2010. aasta alguses, kuid selle järellainetus kestab. Sellest tulenevalt on ettevõtluskeskkond Eestis haavatav. Ühelt poolt tarbijate hinnatundlikus ja teisalt tootmissisendite hinnatõus pingestab tööstuste olukorda, mis viib nõrgemate ettevõtete lõpetamiseni.

Joonis 1. Teravilja töötlevate ettevõtete arv, 2005-2010



Pagari- ja makaronitooteid valmistasid 100 ettevõtet, millest kaks põhinesid välismaisel kapitalil (100%) ning teised olid 100% Eesti kapitalil põhinevad ettevõtted.

Eestis tegutses 2010. aastal 7 **jahu- ja tangaineid** töötlevat ettevõtet, neist üks ettevõte põhines 100% väliskapitalil ning kaks olid ~50% välisosalusega. Eesti veskitööstus on viimastel aastatel märkimisväärselt kontsentreerunud. Veskitööstus ei ole eriti kasumlik äri ka mujal Euroopas, kui just ei ole tegemist piisavalt suurte üksustega, milles saab ära kasutada mastaabisäästu.

Valmis loomasöödasid valmistasid 10 ettevõtet. Neist üks oli välisosalusega.

Teravilja töötleva tööstuse ettevõtteid on maakonniti paigutunud väga ebahühtlaselt. Kõige enam on neid suurema asustihedusega maakondades - Harjumaal, Tartumaa. Kõige vähem on teravilja töötleva tööstuse ettevõtteid Hiiumaal, Põlvamaal ja Läänemaal.

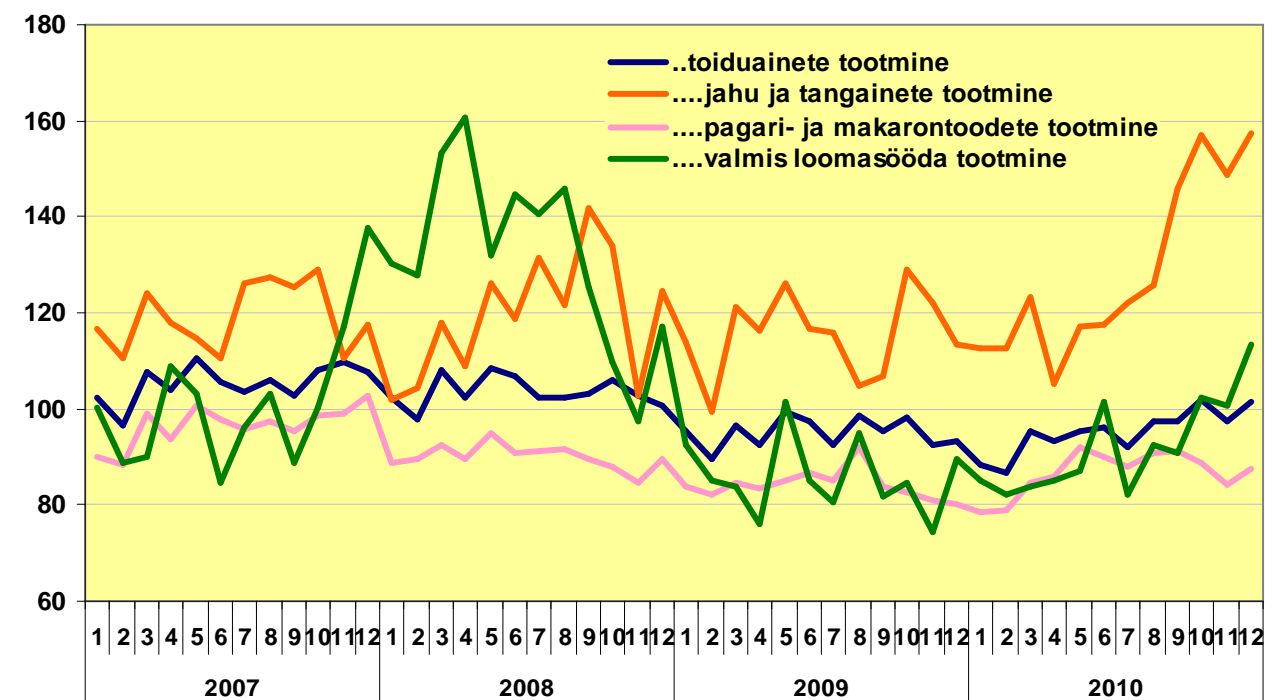
Positsioon majanduses

Majanduskriisist räsitud Eesti majandus hoiab alates 2010. aasta algusest taastumiskursi. Üheks oluliseks majanduse taastumise teguriks oli välisnõudluse suurenemine. Eesti ettevõtteid on rahvusvahelises konkurentsivõimelises olnud mõnevõrra edukamad ja suutnud võita turgu ka teiste riikide arvel. Selle taga on olnud ettevõtete paindlikkus ja kohanemine kriisi tingimustega, mis eelkõige on tähendanud kulude kärpimist ning tootmise efektiivsuse suurendamist.

ESA kiirstatistika andmetel toodeti teraviljasektori poolt 2010. aastal ~145 miljoni euro eest toodangut, millest 11,6% eksporditi. Teraviljasektori toodangu osakaal moodustas 2010. aastal 2,3% töötleva tööstuse ning 15,8% toiduainetööstuse kogutoodangust. Teraviljasaaduste ekspord moodustas 2010. aastal 5,3% toiduainete ning 0,4% kogu töötleva tööstuse väljaveost. Teraviljatööstuses töötab umbes 27% toiduaine- ja 4% töötlevas tööstuses hõivatutest.

Suures osas siseturule suunatud teraviljasektoris oli näha esimesi märke tootmise elavnemisest 2010. aasta märtsis, kui toodangu mahud hakkasid suurenema. Sisetarbimise kasvu pidurdas sissetulekute vähenemine ja püsivalt kõrge tööpuudus. Lisaks sellele on sisenõudluse kasv piiratud Eesti väiksuse tõttu ja seetõttu on võimalik toodangumahtusid kasvatada eelkõige ekspordi suurendades.

Joonis 2. Toodangu mahuindeks, 2005=100



Allikas: ESA

Teraviljasektoris on ekspordi osakaal toodangus kõige suurem **jahu ja tangainete** tootmises (~50%), mis kajastub ka toodangumahu muutuses, sest 2005. aastaga võrreldes on toodangumaht suurenenud ~20%.

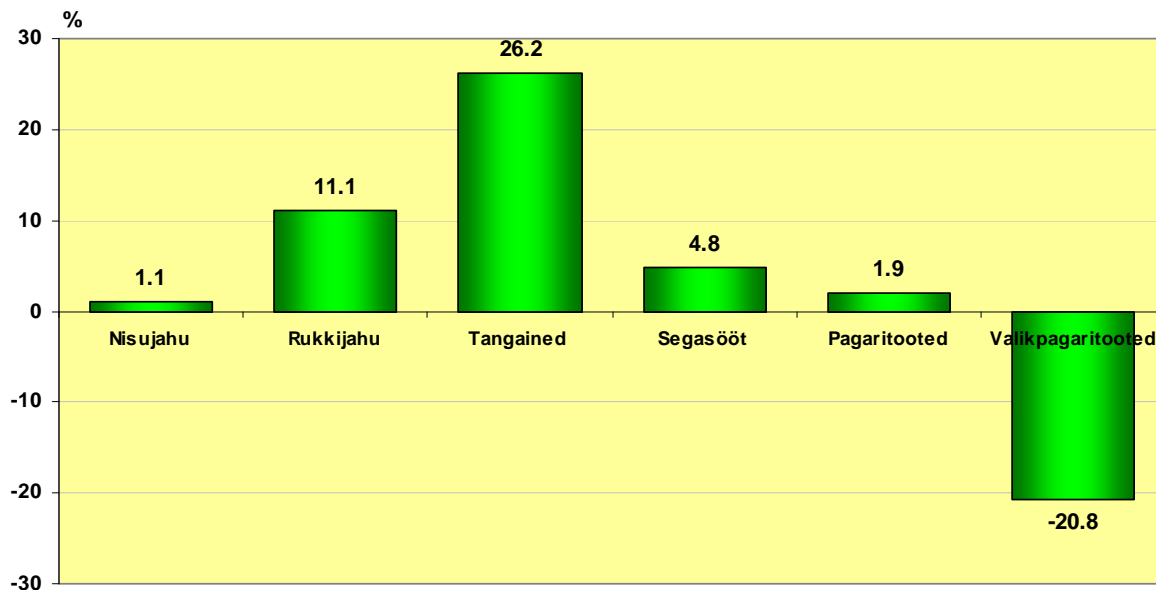
Pagartööstus on selgelt just siseturule orienteeritud tegevusharu, kus ekspordile seab oma piirid toodete suhteliselt lühike säilivusaeg. Samas on hea tõdeda, et kodumaise tiheda konkurentsi tingimustes otsivad ettevõtted võimalusi oma toodete ekspordiks, põhiliselt lähiturgudele. Küpsiste ja muude säilitusainetega pagaritoodete valmistamise kogumaht on väga tagasihoidlik, kuid just neid tooteid saaks pakkuda ka välisriikidele.

Valmis loomasööta tootvate ettevõtete ekspordi osakaal toodangus on samuti väike ja nende toodangumahu mõjutab sisetarbimise muutus.

Tarbijate ostujõu vähenemisest tingitud ostueelistuste muutumine mõjutab ka teraviljasaaduste tootmist - suureneb teraviljajahu ning väheneb pagaritoodete tootmine. Võrreldes eelmise aastaga suurenes 2010. aastal teraviljajahu tootmine 4%. Rohkem on hakatud kodus küpsetama koogikesi, mille tulemusel valmistati 2010. aastal eelneva aastaga võrreldes 21% vähem valikpagaritooteid¹.

Esialgsetel andmetel oli teraviljasaaduste **toodangu maht** 2010. aastal ~ 270 tuhat tonni. Teraviljasaaduste tootmisest peaaegu poole (42,8%) moodustas segasööda tootmine, sellele järgnesid teraviljajahu (28,8%), pagaritooted (25,7%), valikpagaritooted (1,9%) ning kõige väiksem osa oli tangainetel (0,8%).

Joonis 3. Teraviljasaaduste tootmise muutus 2009=0



Allikas: ESA; PM arvutused

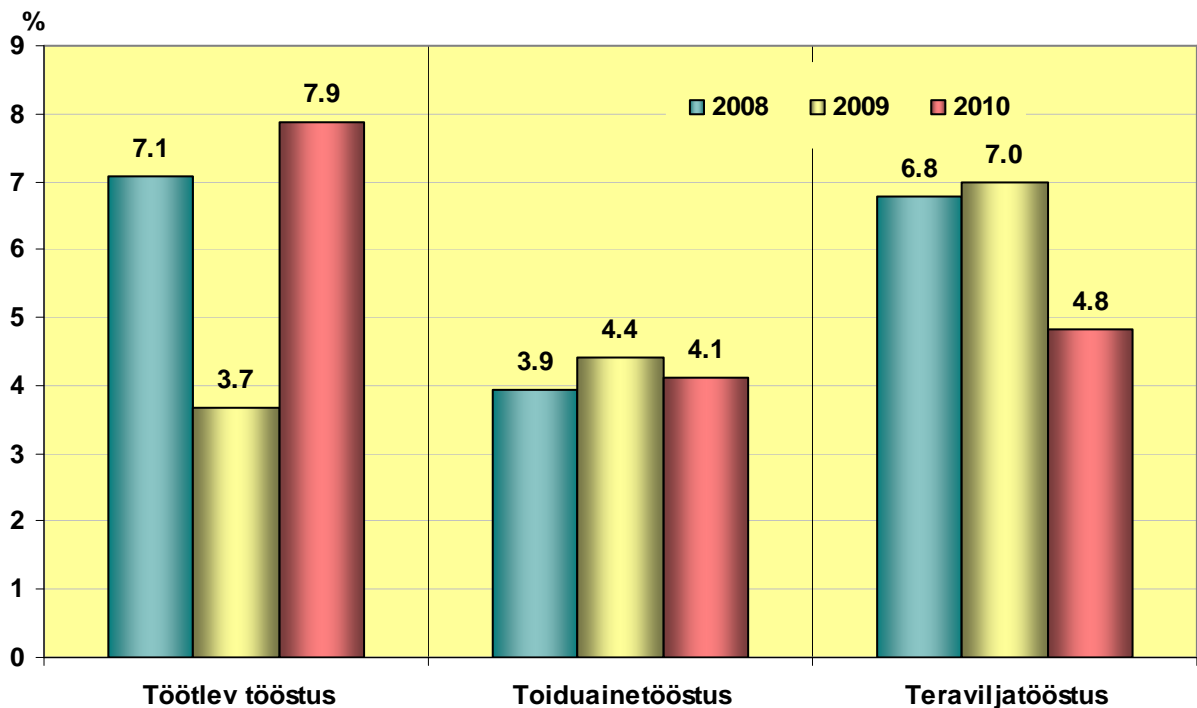
ESA kiirstatistika andmetel oli **teraviljasektori müügitulu** 2010. aastal 218,7 miljonit eurot s.o 6,5% suurem kui eelmisel aastal. Sektori siseselt on müügitulu muutus erinev. 2010. aasta teises pooles alanud kiire teravilja hinnatõus suurendas jahu- ja tangaineid ning loomasööta valmistavate ettevõtete müügitulu. Pagari- ja makaronitooted valmistavate ettevõtete

¹ Tordid, koogid, küpsised, pirukad

müügitulu kasvu piirab ettevõtetevaheline tihe konkurents ja tarbijate hinnatundlikus. Teraviljatööstus andis 2010. aastal 19,5% toiduainetööstuse ja 2,9% töötleva tööstuse müügitulust. Teravilja töötlevate ettevõtete **kasum** 2010. aastal oli 10,6 miljonit eurot. Vaatamata müügitulu kasvule langes kasum 26% võrreldes eelmise aastaga.

Teravilja töötlevate ettevõtete **kogukasumi osatähtsust müügitulus** ehk **kogurentaablus** 2010. aastal vähenes. Vähenemise üheks põhjuseks oli teravilja hinnatõus, mis suurendas ettevõtete kulusid. Teraviljasektori kogurentaablus 2010. aastal oli 4,8%, mis oli küll veidi kõrgem kui toiduainetööstuse (+0,7 protsendipunkti), kuid oluliselt madalam töötleva tööstuse (-3,1 protsendipunkti) kogurentaablusest.

Joonis 4. Töötleva-, toiduaine- ning teraviljatööstuse kogurentaablus 2008 – 2010



Allikas: ESA; PM arvutused

Pagari- ja makaronitooted valmistavad ettevõtete müügitulu oli 124,5 miljonit eurot, mis moodustas üle poole (57%) teraviljasektori müügitulust. Võrreldes eelneva aastaga vähenes pagari- ja makaronitooted valmistavate ettevõtete müügitulu 1,2%. Vaatamata suurele ettevõtete arvule, annavad põhilise osa (~70%) pagari- ja makaronitoodete müügitulust 12 suuremat ettevõtet. Pagari- ja makaronitooted valmistavate ettevõtete kasum oli 6,3 miljonit eurot ehk 34,4% väiksem eelmise aastaga võrreldes ning kogukasumi osatähtsust müügitulus oli 5%.

Valmis loomasööta tootvate ettevõtete müügitulu oli 2010. aastal 57,3 miljonit eurot, mis moodustas 26% kogu teraviljatööstuse müügitulust. Võrreldes eelneva aastaga suurenes 2010. aastal müügitulu 21%. Valmis loomasööta tootvate ettevõtete kasum oli 2010. aastal oli 2,1 miljonit eurot, eelmise aastaga võrreldes 20% suurem ning kogukasumi osatähtsust müügitulus oli 4%.

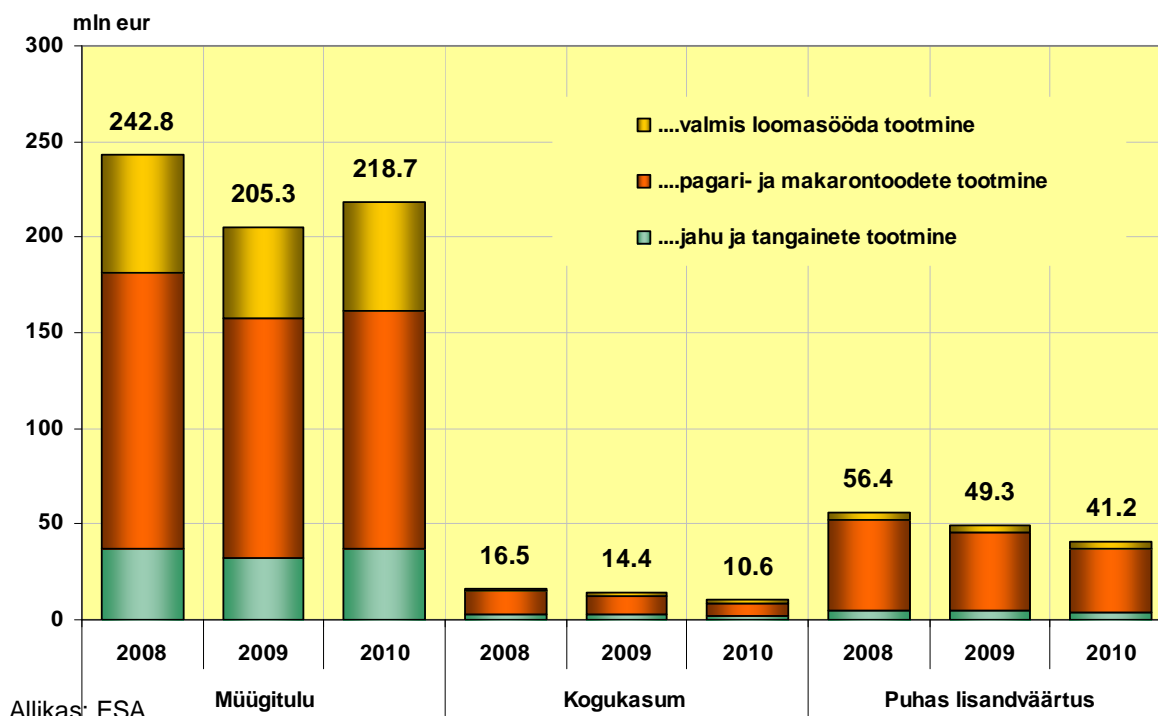
Jahu ja tangaineid tootvate ettevõtete müügitulu oli 36,9 miljonit eurot ning moodustas 17% teraviljatööstuse müügitulust. Eelneva aastaga võrreldes suurenes 2010. aastal jahu- ja tangaineid tootvate ettevõtete müügitulu 16%. Kasum oli 2010. aastal 2,2 miljonit eurot,

eelmise aasta sama ajaga võrreldes vähenes kasum 28% ja kogukasumi osatähtsus müügitulus oli 6%.

Teravilja töötlevate ettevõtete loodud puhas lisandväärtus oli 2010. aastal 41,2 miljonit eurot ning moodustas 0,3% SKPst. Võrreldes eelmise aastaga vähenes lisandväärtus 16,5%. Kuigi tööjõukulud langesid 2010. aastal 12,4% võrreldes eelneva aastaga, suurenesid kogukulud (+9%), mis tõi kaasa lisandväärtuse languse. Kulude suurenemine tulenes eelkõige tooraine ja energia hinna tõusust.

Lisandväärtuse langus oli suurem jahu- ja pagaritööstustes, kus tarbijate vähene ostujõud ja ettevõtetevaheline tihe konkurents koduturul olid olulisteks hinnakujundusteguriteks. Halvenenud majanduskeskkonnas kasvas tarbijate hinnatundlikkus ning konkurents püsimiseks ja klientide hoidmiseks langetasid kaupmehed toidukaupade hindu. Arvukates sooduskampaaniates müüdi toiduaineid sageli omahinnaga või isegi alla selle.

Joonis 5. Teraviljasektori müügitulu, kogukasum ja lisandväärtus (mln eur), 2008-2010



Pagari- ja makaronitoeid valmistavate ettevõtete puhas lisandväärtus oli 2010. aastal 33,7 miljonit eurot, mis moodustas 81,8% teraviljatööstuse poolt toodetud lisandväärtusest. Võrreldes eelneva aastaga vähenes 2010. aastal pagari- ja makaronitoeid valmistavate ettevõtete lisandväärtus 17,1%.

Valmis loomasööda tootvate ettevõtete lisandväärtus 2010. aastal oli 4 miljonit eurot ehk 9,8% kogu teraviljatööstuse toodetud lisandväärtusest. Võrreldes eelneva aastaga loomasööda tootvate ettevõtete lisandväärtus 2010. aastal ei muutunud.

Jahu- ja tangaineid valmistavate ettevõtete lisandväärtus 2010. aastal oli 3,5 miljonit eurot, mis oli 8,4% kogu teraviljasektori poolt toodetud lisandväärtusest. Eelneva aastaga võrreldes vähenes 2010. aastal jahu- ja tangaineid tootvate ettevõtete lisandväärtus 25,3%.

ESA kiirstatistika andmetel oli **teraviljasektoris tööga hõivatud** 2010. aastal 3275 inimest. Võrreldes eelmise aastaga vähenes 2010. aastal töötajate arv 432 inimese võrra ehk 11,7%.

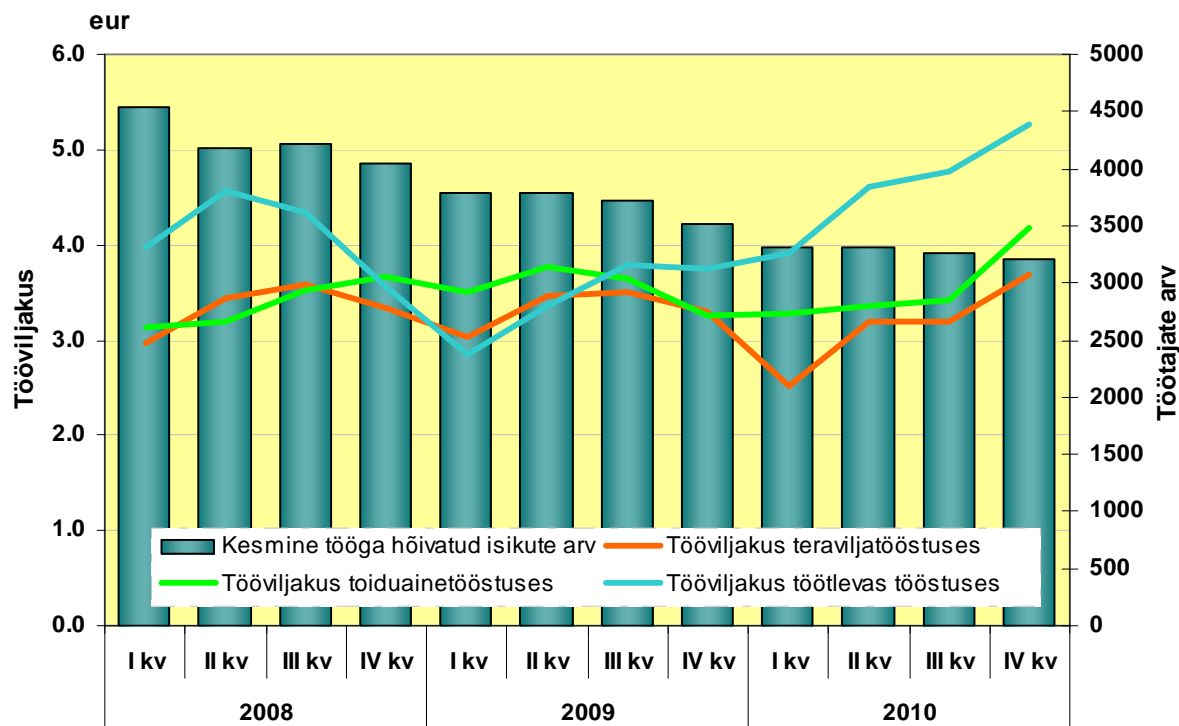
Teravilja töötlevates ettevõtetes töötas ~30% toiduainetööstuses hõivatud inimestest. Tööviljakus hõivatu kohta lisandväärtuse alusel oli teraviljasektoris 2010. aastal 12,6 tuhat eurot. Vaatamata tööjõukulude kokkuhoiule langes tööviljakus teraviljasektoris siiski 5,3% võrreldes 2009. aastaga. Tööviljakuse suurenemine sõltub tööjõu kvaliteedist, sest haritud ja heade tööskestega töölised suudavad tootlikumalt töötada. Olulisteks tööviljakust mõjutavaks teguriteks on ka uute seadmete ning tootmistehnoloogia kasutuselevõtt.

Pagari- ja makaronitooteid valmistavates ettevõtetes oli 2010. aastal tööga hõivatud 3059 inimest, mida oli 405 inimese võrra (-13,2%) vähem kui eelneval aastal. Tööviljakus inimese kohta pagari- ja makaronitooteid valmistavates ettevõtetes oli 2010. aastal 11,7 tuhat eurot, mis oli teraviljasektoris kõige madalam. Pagari- ja makaronitooteid valmistavate ettevõtete tööjõukulu vähenes 2010. aastal eelnevaga võrreldes 11,0%. Vaatamata tööjõukulude olulisele vähendamisele langes tööviljakus hõivatu kohta pagari- ja makaronitooteid tootvates ettevõtetes siiski 6,2%.

Valmis loomasööta tootvate ettevõtete töötajate arv 2010. aastal oli 123, mida oli 34 inimese võrra ehk 21,5% vähem kui eelneval aastal. Tööviljakus hõivatu kohta oli 32,7 tuhat eurot, mis oli 28,3% tõusnud eelmise aastaga võrreldes.

Jahu- ja tangaineid valmistavates ettevõtetes oli 2010. aastal hõivatud 92 inimest. Võrreldes eelneva aastaga suurenes töötajate arv 6 inimese võrra ehk 7,3%. Tootmissisendite hinnatõusu tulemusel suurenesid kulud ning sellest tulenevalt langes tööviljakus eelneva aastaga võrreldes 30,4%.

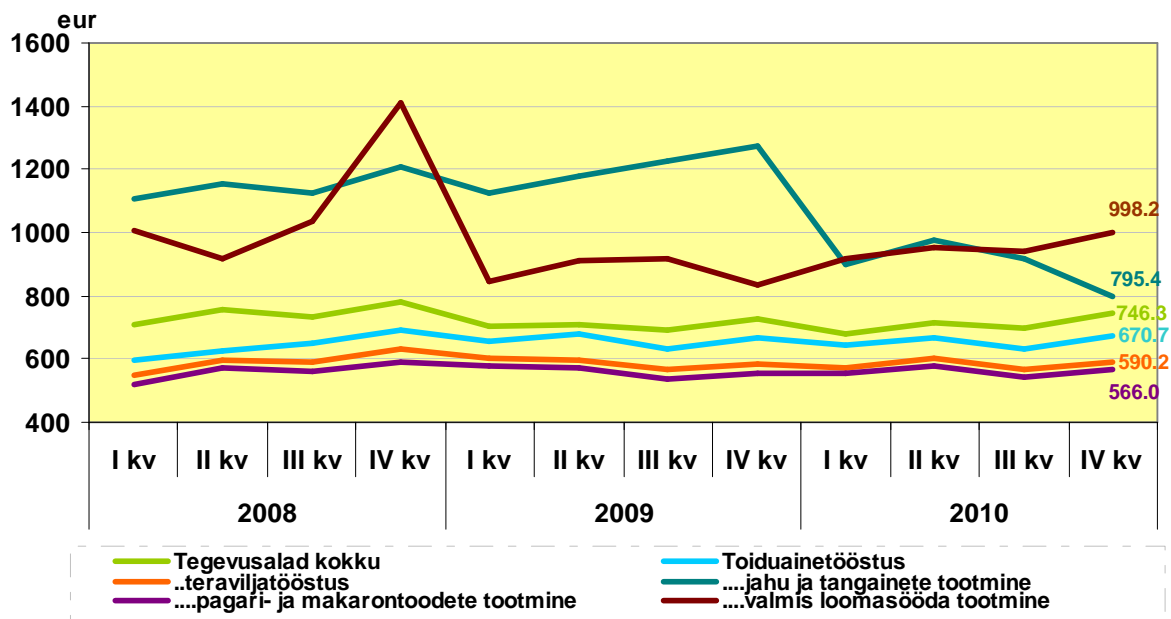
Joonis 6. Tööga hõivatute arv teraviljatööstuses, tööviljakus lisandväärtuse alusel



Allikas: ESA

Teravilja töötleva tööstuse keskmine **brutopalk** 2010. aastal oli 583,6 eurot ehk 0,8% madalam kui eelneval aastal. Eesti keskmisest töötasust oli teravilja töötlevate ettevõtete keskmine palk 2010. aastal 18% ning toiduainetööstusega võrreldes 11% madalam. Majanduse kriisist taastumine pole veel lõppenud ning seni, kuni sisenõudlus püsib nõrk, ei ole ka üldist kiiret palgakasvu oodata.

Joonis 7. Keskmise palk Eestis, toiduaine- ning teraviljatööstuses (eur)



Allikas: ESA

Teraviljatööstuses on sektorisisese suured töötasu erinevused. Kõige kõrgemad palgad olid 2010. aastal **valmis loomasööta tootvates** ettevõtetes. 2010. aasta keskmine brutopalk valmis loomasööta tootvates ettevõtetes oli 952,8 eurot ehk 8,5% kõrgem kui eelmisel aastal.

Jahu ja tangaineid tootvates ettevõtetes oli keskmine brutopalk 2010. aastal 896,3 eurot, mis oli 25,3% madalam kui eelneval aastal.

Nii Eesti kui ka teraviljatööstuse keskmisest brutopalgast madalamale jäävad **pagari- ja makaronitooteid valmistavate ettevõtete** töötasu. 2010. aastal oli pagari- ja makaronitooteid valmistavate ettevõtete keskmine töötasu 559,3 eurot ehk 0,1% madalam kui eelneval aastal.

Teraviljasaaduste ressursid ja tarbimine

Tarbimine on kindlasti oluline majanduse tervise peegel ja üks peamisi indikaatoreid. Maailmas kasutatakse igal aastal 1/3 toodetud teraviljast loomasöödana. Eestis moodustab teravilja kogutarbimisest ~70% loomasööt. Sellist teravilja kasutamist peetakse sageli ohuks inimkonna toiduainetega kindlustamisel, kuna see eemaldab turult olulised kogused toiduaineid, mis muidu oleksid kättesaadavad vaestele riikidele, tõstes ühtlasi toiduainete hindu. Siiski on oluline mõista, et kui seda teravilja ei kasutataks söödana, siis seda ei toodetaks ilmselt üldse, nii et mingil juhul ei oleks see kättesaadav toit.

Teravilja kasutamine loomasöödana tegelikult parandab toiduainetega kindlustatust. Loomakasvatusektor reageerib teravilja hindadele st kui teravilja nappus tõstab hindu, siis loomakasvatavad asendavad teravilja muude toitainetega ning vabastavad teravilja kasutamiseks inimtoiduks. Ühesõnaga, teravilja kasutamisel loomasöödana tekib puhver, mis kaitseb toidu tarbimise tarne erinevaid hälbmeid.

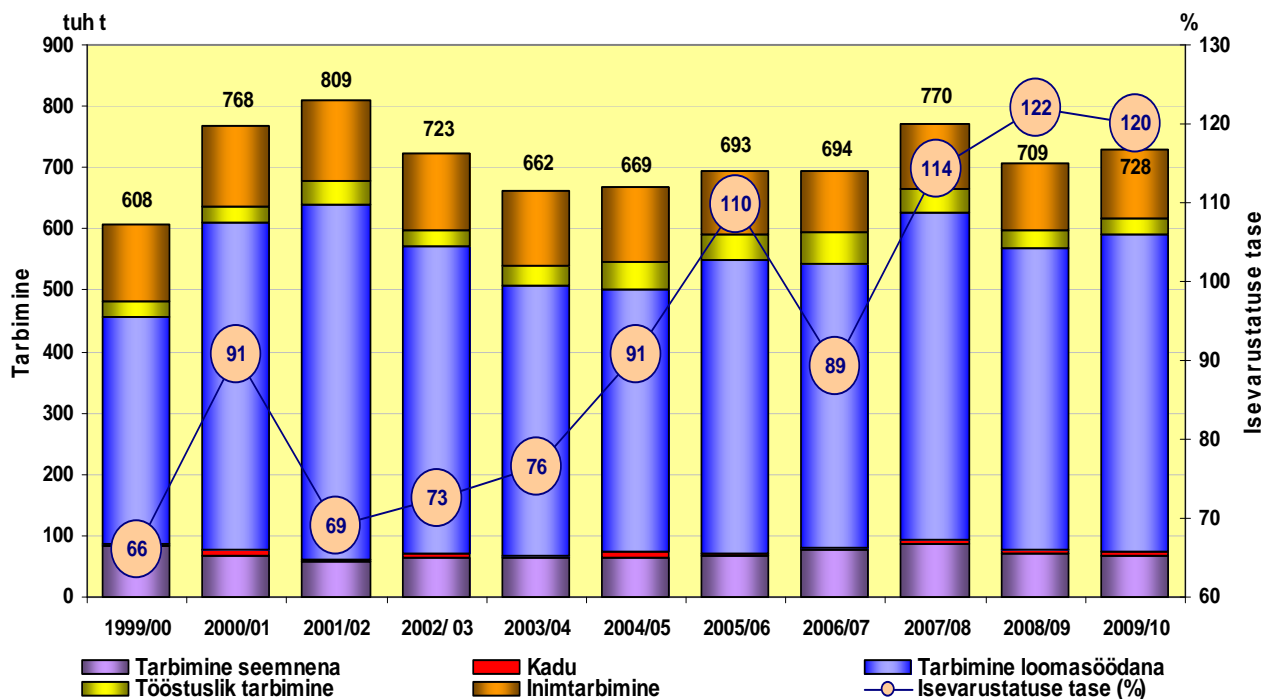
Viimastel aastatel on teravilja kasutus loomasöödas vähenenud. Üheks põhjuseks on suurenev teravilja asendustoodete kasutamine kariloomade söödaratsioonis. Teiseks põhjuseks on ka loomakasvatuse sektori kokkuvarisemine siirderiikides, mis tõi kaasa nõudluse vähenemise sööda järele nendes riikides. Kolmandaks teguriks on linnukasvatuse suurendamisega lihatoodangu tõstmine, mis on märksa tõhusam võrreldes teiste loomaliikidega.

Järgmise kolmekümne aastaga kasvab prognooside kohaselt teravilja kasutamine söödaks rohkem kui lähiminevikus, moodustades poole täiendavast teravilja tarbimisest. See on sellepärast, et siirderiigid jätkavad põllumajanduslikku kasvu.

Eesti teraviljatoodang 2009/10 saagiaastal² oli 873,5 tuhat tonni. Siseturu vajadus teravilja ja teraviljasaaduste osas (ümber arvestatuna teraks) oli 728,4 tuhat tonni ehk 2,8% (19,6 tuhat tonni) rohkem kui eelneval aastal. Selle hulka kuulub tarbimine loomasöödana (70,9%), toiduna (15,3%), seemneviljana (9,5%) ning tööstuslik tarbimine³ (3,5%). Jätkuvalt toodetakse Eestis teravilja rohkem, kui tarbitakse ning 2009/10 saagiaastal oli isevarustatuse tase 119,9%.

Võrreldes eelneva saagiaastaga suurenes Eestis söödavilja vajadus (4,8%). Suurenemise üheks põhjuseks oli piima kokkuostuhindade tõusust tulenev piimakarja kasvatajate ostujõu suurendamine ja täiendsöötade vajaduse kasv. Viimastel aastatel on pidurdunud teravilja inimtarbimise langus ja pöördunud väikesele tõusule. 2009/10 saagiaastal suurenes eelneva perioodiga võrreldes teravilja tarbimine inimtoiduks 1,3%. Õlletootmise vähenemise tulemusel langes 2009/10 saagiaastal võrreldes eelmise perioodiga teravilja tööstuslik tarbimine 10,7%.

Joonis 8. Teravilja tarbimine (tuh t) ja isevarustatuse tase (%) Eestis



Allikas: ESA; PM arutused

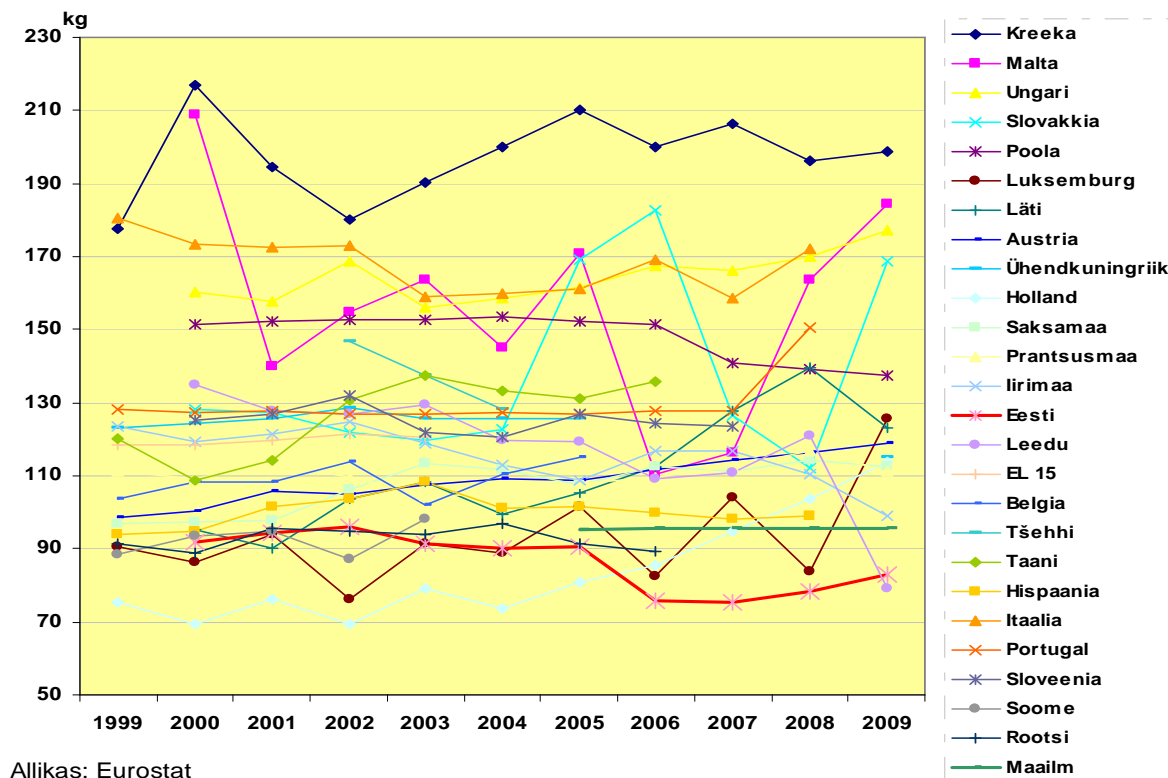
² Periood 1.juuli - 30.juuni.

³ Tööstusliku tarbimise all on mõeldud teravilja tarbimist alkoholsete jookide ja muude toodete valmistamiseks, v.a toit ja loomasööt.

Teraviljad on juba aastatuhandeid enamiku inimkonna jaoks olnud põhitoiduaine. Viimastel aastakümnetel on üha rohkem kõneaineks tervislik toitumine. Teravili on oma populaarsuse säilitanud, kuigi toitumisharjumused on aegade jooksul muutunud. Kui varem söödi põhiliselt leiba ja putru, siis tänapäeval on üha populaarsemad makaroni- ja riisitoidud. Teraviljad on meie toidulaua olulisteks kiudainete, valgu, vitamiinide ja mineraalainete allikateks.

Viimastel aastatel on teravilja tarbimine Eestis veidi suurenenud, kuid siiski jääb see ~20% väiksemaks maailma keskmisest tasemest. Teravilja tarbimises on kõige suurem osatähtsus nisul ja rukkil. Rukkileiva tervislikkusest ja kasulikkusest on palju räägitud, kuid rukki tarbimine tänasel päeval jääb siiski ~10% väiksemaks sajandivahetusega võrreldes. 2009. aastal tarbiti Eestis 82,8kg teravilja inimese kohta, mida on 4,5kg (+5,8%) rohkem kui 2008. aastal.

Joonis.9. Teravilja (v.a riis) tarbimine elaniku kohta EL riikides aastast (kg)



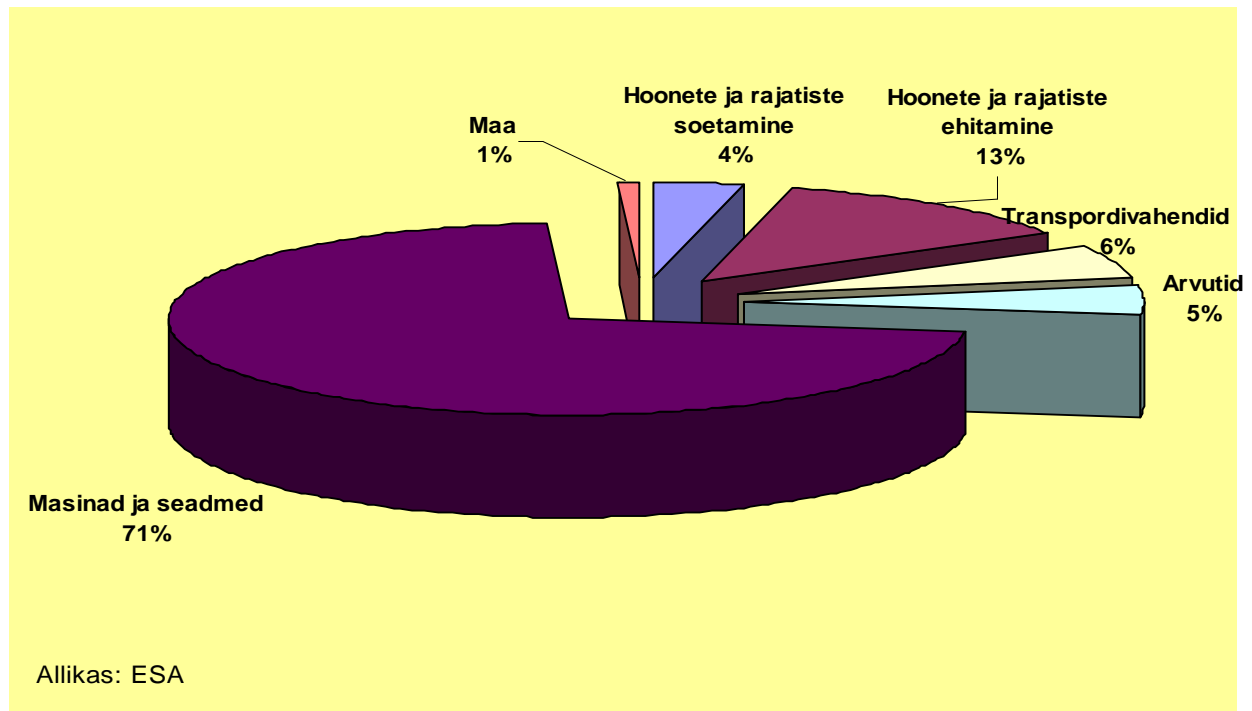
Investeeringud

Töäjõu kui Eesti senini suhteliselt odava ressursi kasutamisest tulenenud kulueelis on praktiliselt kadunud ja see halvendab ettevõtete turupositsiooni. Tugev konkurents sunnib tootma efektiivsemalt ning klientide järjest kasvavad vajadused ja kvaliteedinõuded nõuavad ettevõtelt uute tehnoloogiate kasutuselevõttu, paindlikkust, tootlikkust ning innovaatsilisust. Konkurentsivõime arengu seisukohalt on väga oluline jätkuv investeerimine tootmistehnoloogia moderniseerimisse.

Investeeringute olukord on majanduse üldolukorrast halvem, sest investeerimise aktiivsus püsib endiselt madalal. Selle põhjuseks on olemasolevate tootmisressursside alarakendus ning pankade rangemad nõudmised laenude väljastamisel. Kuid just pangalaenu on investeringute tegemisel oluliseks kapitali allikaks.

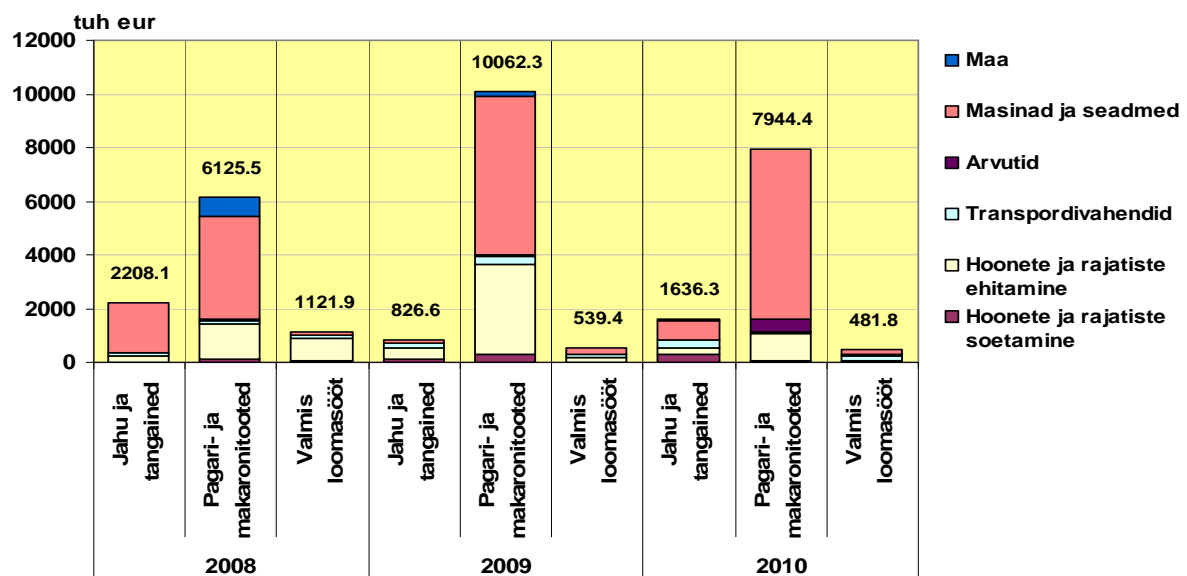
Teraviljatööstused investeerisid 2010. aastal **materiaalsesse põhivarasse** 10,1 miljonit eurot ehk 12% vähem kui eelneval aastal.

Joonis 10. Investeeringute osatähtsus teraviljasektoris (%), 2010



Kõige rohkem investeeriti 2010. aastal masinatesse ja seadmetesse, kokku 7,2 miljoni euro väärtuses, mis moodustas kogu materiaalsesse põhivarasse tehtud investeeringutest 71%. Hoonete ja rajatiste ehitamisse investeeriti 1,3 miljonit eurot (13%), transpordivahenditesse 581,9 tuhat eurot (6%), arvutitesse 499,4 tuhat eurot (5%), hoonete ja rajatiste soetamisse 359,1 tuhat eurot (4%) ning maasse 92,7 tuhat eurot (1%).

Joonis 11. Teraviljasektori investeeringud materiaalsesse põhivarasse (tuh eurot), 2008 - 2010

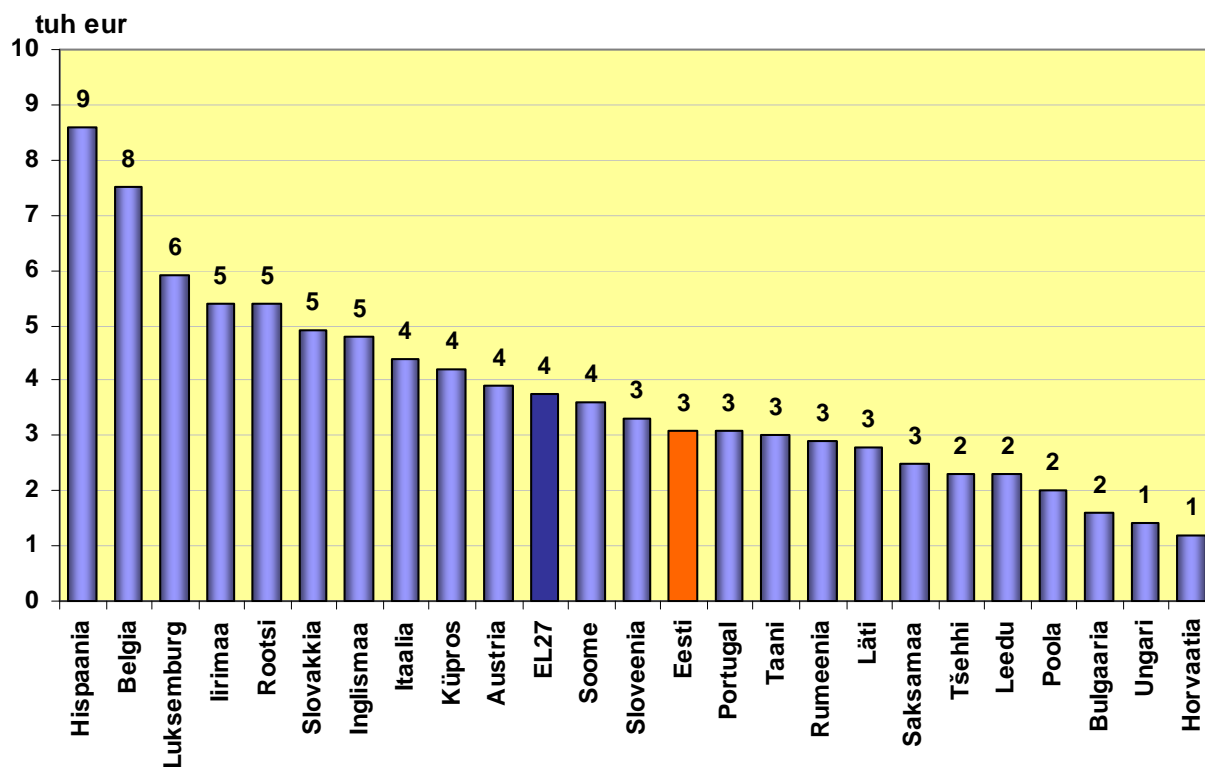


Allikas: ESA

Võrreldes eelmise aastaga suurenesid 2010. aastal investeeringud masinatesse ja seadmetesse (+993,8 tuhat eurot), arvutitesse (+377,3 tuhat eurot) ja transpordivahenditesse (+92,5 tuhat eurot), vähenes investeerimine hoonete ja ning rajatiste ehitamisse (-2,7 miljonit eurot), maasse (-88,8 tuhat eurot) ja hoonete ja rajatiste soetamisse (-58,3 tuhat eurot). Vaadates investeeringuid tootmisharude lõikes, siis teraviljasektoris investeerisid 2010. aastal kõige enam pagari- ja makaronitooteid valmistavad ettevõtted.

Konkurentsivõime arengu seisukohalt on väga oluline jätkuv investeerimine tootmistehnoloogia moderniseerimisse. Kuigi peale liitumist ELga on pagari- ja makaronitooteid tootvate ettevõtete investeeringud materiaalsesse põhivarasse suurenenud, jääb põhivarasse tehtud investeeringute maht ühe töötaja kohta arvestatuna ikkagi alla EL 27 riikide keskmisest. Eestis kulutati pagari- ja makaronitooteid valmistavates ettevõtetes investeeringutele 2008. aastal 3,1 tuhat eurot inimese kohta, mida oli ~20% vähem kui EL 27 riikides keskmiselt. Võrreldes naaberriikidega ületas Eesti investeeringute tase Lätit ja Leedut, kus oli vastav näitaja 2,8 tuhat eurot ning 2,3 tuhat eurot.

Joonis 12. Pagari- ja makaronitooteid tootvate ettevõtete investeeringud töötaja kohta erinevates Euroopa riikides 2008. aastal (tuh eur)

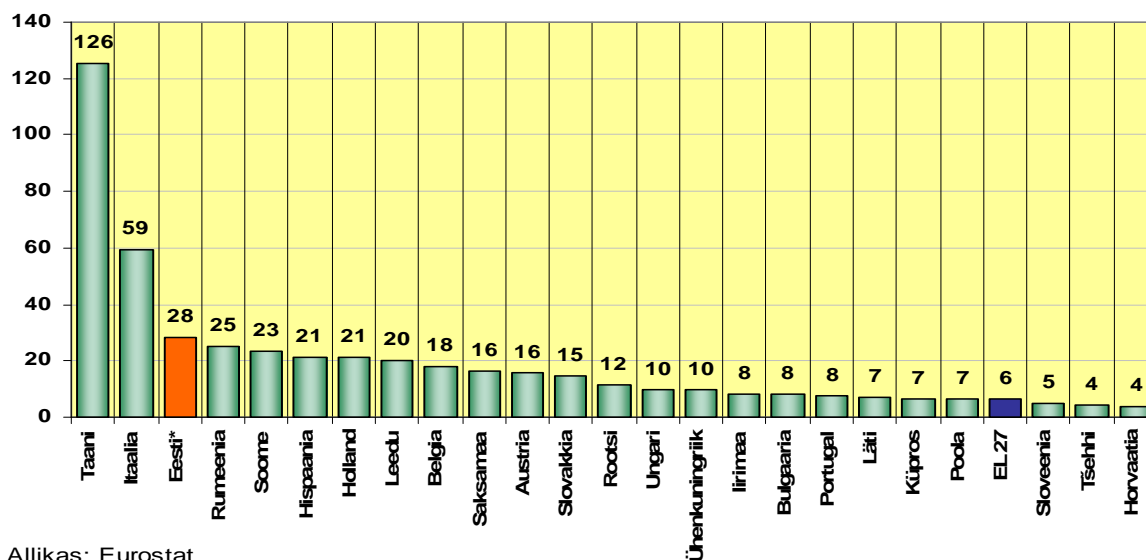


Allikas: Eurostat

Pagari- ja makaronitoodete valmistamisega tegelevate ettevõtete investeeringud materiaalsesse põhivarasse 2010. aastal olid 7,9 miljonit eurot ehk 21% (2,1 miljonit eurot) vähem kui eelmisel aasta. Kõige enam investeeriti masinate ja seadmete soetamisse (79,4%) ning hoonete ja rajatiste ehitamisse (12,3%).

Jahu ja tangainete valmistamisega tegelevate ettevõtete investeeringud töötaja kohta on oluliselt kõrgemad EL keskmisest. 2008. aastal tehti Eestis investeeringuid töötaja kohta 28,3 tuhande euro eest ehk üle nelja korra rohkem kui ELis keskmiselt.

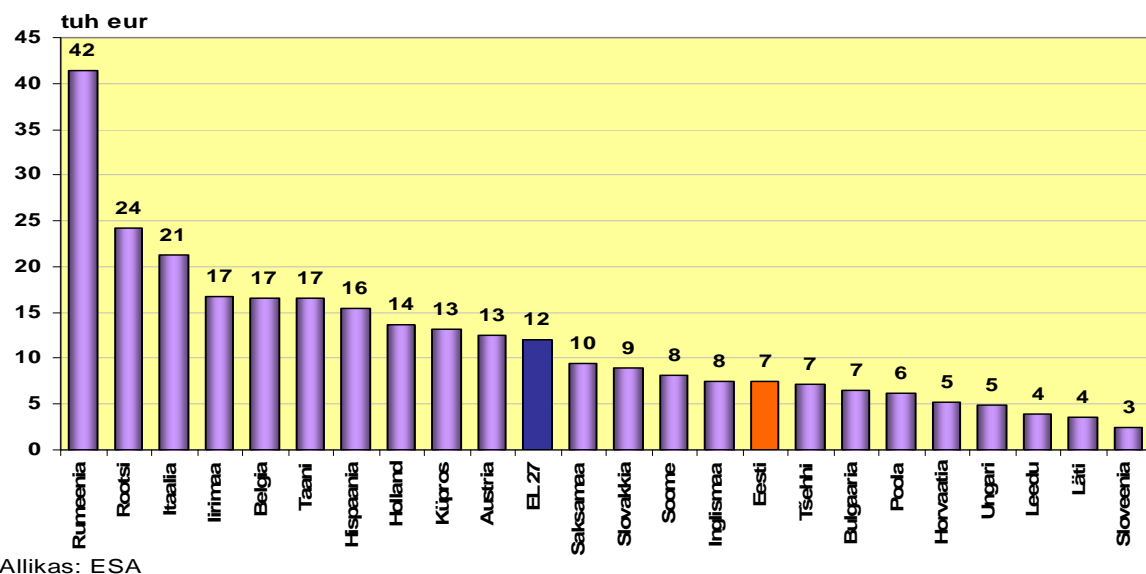
Joonis 13. Jahu ja tangaineid tootvate ettevõtete investeeringud töötaja kohta erinevates Euroopa riikides 2008. aastal (tuh EUR)



Jahu ja tangainete valmistamisega tegelevad ettevõtted investeerisid 2010. aastal 1,6 miljoni euro eest. Võrreldes eelneva aastaga suurenesid investeeringud 97,9% ehk 809,6 tuhande euro võrra. Suurema osa investeeringutest moodustas masinate ja seadmete (42,9%) ning transpordivahendite (17,2 %) soetamine.

Valmis loomasööta tootvates ettevõtetes suurenesid **investeeringud** oluliselt vahetult peale EL liitumist, kui ettevõtete investeeringud töötaja kohta ületasid EL 27 riikide keskmise taseme. See oli tingitud vajadusest viia tööstus vastavusse EL nõudmistega. Peale 2005. aastat investeeringud vähenesid ja 2008. aastal tehti valmis loomasööta tootvates ettevõtetes investeeringuid materiaalsesse põhivarasse 7,4 tuhande euro eest, mis oli ~40% vähem kui EL 27 riikide keskmine.

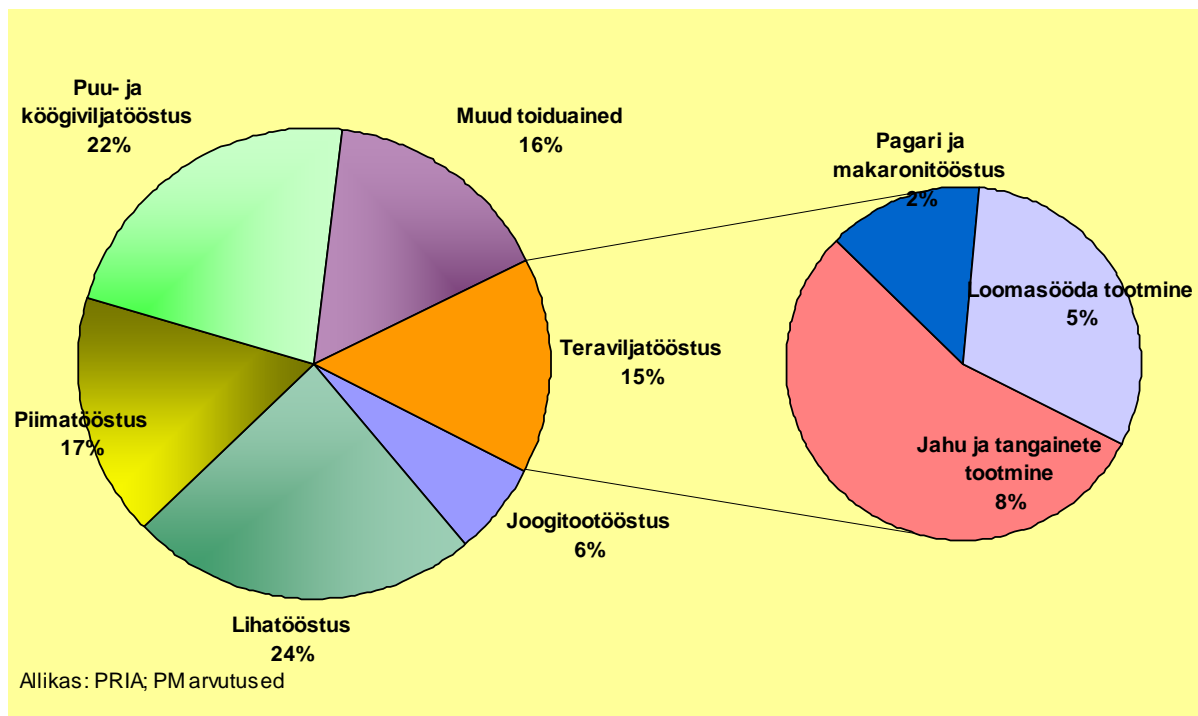
Joonis 14. Valmis loomasööta tootvate ettevõtete investeeringud töötaja kohta erinevates Euroopa riikides 2008. aastal (tuh EUR)



Valmis loomasööta tootvate ettevõtete investeeringud 2010. aastal olid 481,8 tuhat eurot ehk 10,7% väiksemad kui eelneval aastal. Investeeriti kõige enam transpordivahenditesse (43,9%) ning masinatesse ja seadmetesse (43,7%).

Alates 2008. aastast kuni 2013. aastani makstakse põllumajandustoodetele ja mittepuiduliste metsasaadustele lisandväärtuse andmise investeeringutoetust (meede 1.6) Eesti maaelu arengukava 2007-2013 alusel Maaelu Arengu Euroopa Põllumajandusfondist (EAFRD).

Joonis 15. Meetme 1.6 toetuste määramine sektorite lõikes 2008 - 2009. aastal (%)



Toetus on suunatud ka keskkonna- ja energiasäästlikkuse tagamisele, innovaatiliste investeeringute soodustamisele ja biokütuste tootmise ning bioenergia kasutamise edendamiseks.

PRIA (Põllumajanduse Registrate ja Informatsiooni Amet) andmetel määrati teraviljasektorile 2008. ja 2009. aasta taotlusvoorus kokku ~2 miljoni euro eest investeeringutoetust, mis moodustas 15% kogu toetuste summast. 2010. aasta novembri seisuga oli teraviljasektorile välja makstud 55% heakskiidetud toetussummast. Toetati masinate ja seadmete ostmist ning tootmishoonete ehitamist ja renoveerimist.

Teravilja ja -toodete hind

Suurem osa põllumajandustoodeteid kallinesid 2010. aasta viimastel kuudel. Hinnatõus oli seotud mitmete teguritega, millest olulisemaks oli halvenenud saagid peamistes tootjariikides. Sellest tulenevalt tõenäoliselt kahanevad oluliselt teravilja varud ja muutub pingelisemaks maailma nõudluse ja pakkumise tasakaal 2010/11 saagiaastal.

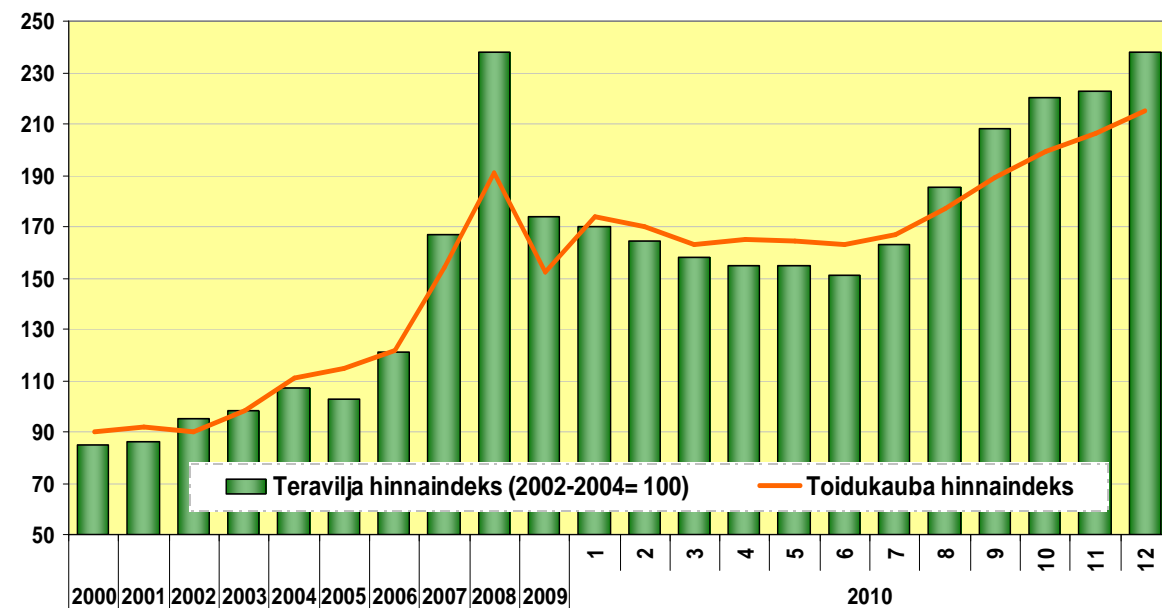
Põua tõttu vähenes teraviljasaak Venemaal ja Kasahstanis, kuid ebasoodsate ilmastikuolude tõttu vähenes saak ka Kanadas, ELis ja Ukrainas ning ka teistes teravilja importivates riikides sh paljudes Põhja- Aafrika riikides.

Ekspordipiirang, mille kehtestas Venemaa augusti keskpaigast ning hiljem pikendas seda 2011. aasta juuni lõpuni, oli samuti oluline tegur, mis tõstis teravilja hindu. Teraviljahinnad tõusid vaatamata sellele, et teravilja saak jäi 2010. aastal vaid 1% väiksemaks eelmise aastaga võrreldes.

Olulist mõju toiduainete hinnatõusule avaldas ka USA dollari nõrgenemine alates septembri keskpaigast. Toiduainete hinnasurve andis esmalt tunda teraviljaturul ja sellest tingituna kutsus FAO septembris kokku erakorralise koosoleku, et arutada hinnatõusu põhjuseid ja võimalikke abinõusid. Maailma teravilja hinnaindeks⁴ tõusis 2010. aasta lõpuks 254 punkti, so 68 punkti kõrgemale jaanuari tasemest.

Kui lühiajalises perspektiivis reageerisid teravilja hinnad saagi vähenemisele, siis pikemas perspektiivis kajastavad nad muutusi nii teravilja varudes kui ka turustamises ja tarbimises. Tuginedes USDA (*United States Department of Agriculture*) prognoosidele, siis maailma teraviljavarud vähenevad oluliselt järgnevatel aastatel. Enamus varude vähenemisest toimub olulistest teravilja eksportivates riikides. Langevad USA maisi ja ELi odra varud, mis moodustavad 80% maailma söödateravilja varude vähenemisest. Seevastu 60% nisu varude vähenemine on jagatud Venemaa, Kasahstani, ELi ja Kanada vahel. Seega, maailma nisu ja maisi hinnad on kerkimas. Mõnedes riikides on kariloomade toiduratsioonis vahetatud kõrgema hinnaga mais söödakvaliteediga nisu vastu.

Joonis 16. Maailma toidukauba ja teravilja hinnaindeks 2000 - 2010



Allikas: FAO

Eestis mõjutavad teravilja kokkuostuhindu saagi suurus, kuid samuti on suur mõju maailmaturu hinnatrendidel. Teravilja hinnad on muutunud kõikumavamaks, mis sunnib tootjaid ja kauplejaid pöörama rohkem tähelepanu hindadele ning vajadusel ka kiirete otsuste langetamisele. Õiglase hinna saamiseks peaks viljaga kauplemine muutuma paindlikumaks, nt kauba müümine ette, ladustamine, börsi futuuride müük.

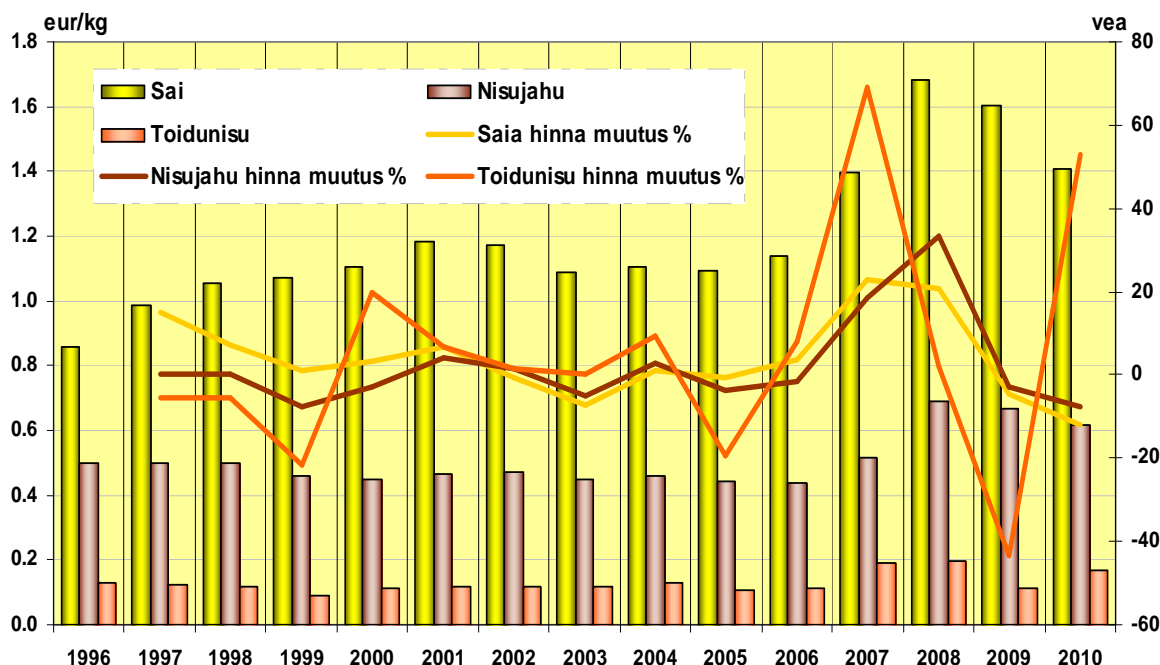
⁴ Teravilja hinnaindeks on arvatud kasutades teravilja (sh riisi) hinnaindeksite kaalutud keskmist kaubanduses aastatel 2002-2004

Teravilja kokkuostuhinna ning teraviljatoodete jaemüügihinna võrdlusest nähtub, et teravilja kokkuostuhind 2010. aastal oluliselt tõusis eelmise aasta sama perioodiga võrreldes, samal ajal kui teraviljatoodete hinnad langesid. Teraviljatoodete hinnatõusu pidurdab majanduskriisijärgne nõrk sisenõudlus. Oluliseks pagaritoodete hinnatõusu pärssivaks teguriks on ka kaubanduskettide ja tööstuste omavaheline tihe konkurents.

Siseturu nõrga nõudluse tulemusel on tootesortiment põhjalikult muutunud. Praegu ostetakse rohkem leiba ja saia, aga varasemast vähem kooke ja saiakesi. Jaekaubandusketid on toonud turule ka pagaritoodete omabränditooteid (*private label*).

Kuigi tooraine osa leiva hinnas on alla 10%, kinnitasid leivatöösturid juba augustis, et teravilja hinnatõusust tulenevalt kallinevad ka pagaritooted. Lisaks tooraine hinnatõusule on 2010. aastal suurenenud ka teised tootmiskulud (nt elekter, transport).

Joonis 17. Saia, toidunisu, nisujahu hind⁵ (eur/kg) ja hinnamuutus (%) võrreldes eelneva aastaga

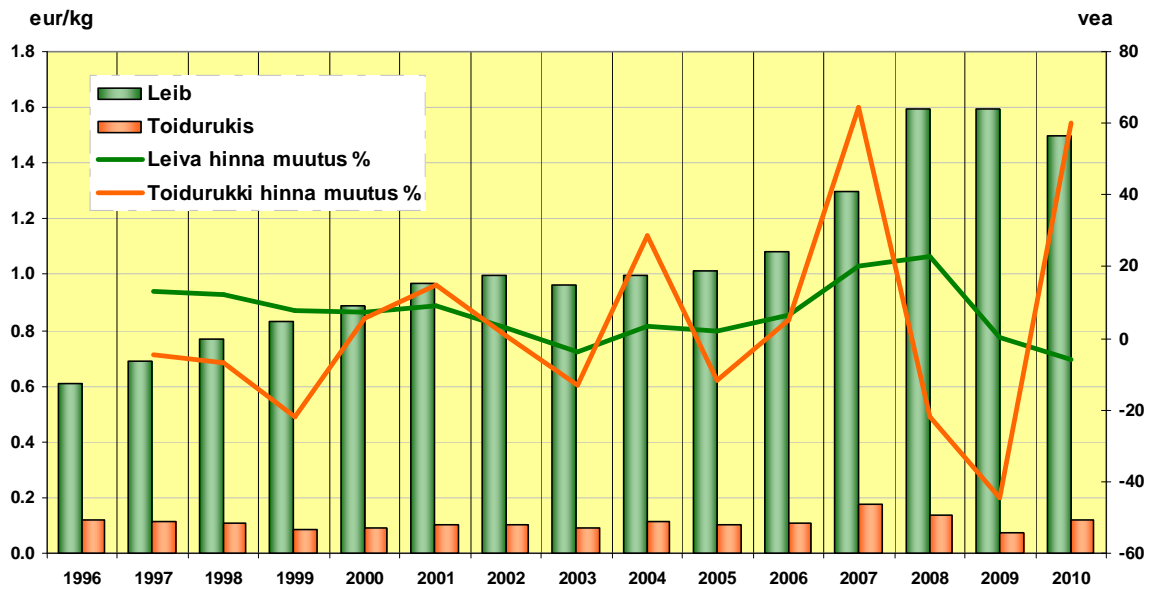


Toidunisu ees maksti 2010. aastal keskmiselt 0,17 eur/kg, mis oli 53% kõrgem kui 2009. aastal. Nisujahu maksis 2010. aastal keskmiselt 0,62 eur/kg ehk 7,5% vähem kui eelmisel aastal. Saia keskmine hind 2010. aastal oli 1,41 eur/kg. Eelmise aastaga võrreldes odavnes sai 12,2%.

Toidurukki keskmine kokkuostuhind 2010. aastal oli 0,12 eur/kg. Võrreldes eelmise aastaga tõusis toidurukki kokkuostuhind 60%. Leivakilo keskmine hind kauplustes oli 2010. aastal 1,50 eurot. Eelneva aastaga võrreldes langes leiva hind 6%.

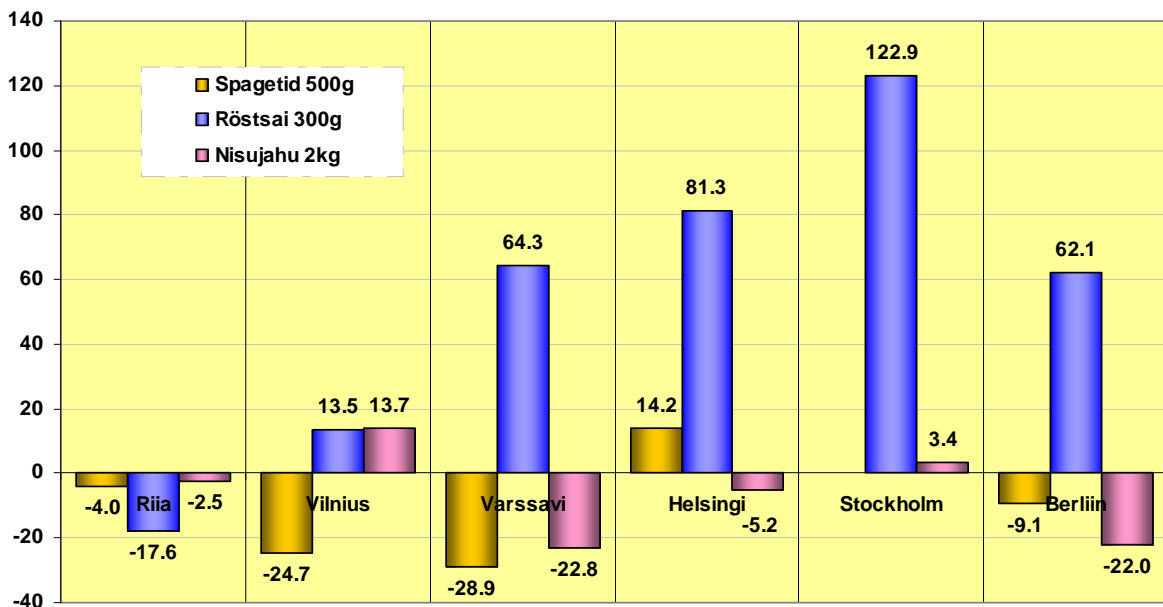
⁵ Teraviljatoodete hinnad sisaldavad käibemaksu

Joonis 18. Leiva ja toidurukki hind (eur/kg) ning hinnamuutus (%) võrreldes eelmise aastaga



Teraviljatoodete hinnavõrdlusest Euroopa pealinnade kauplustega selgus, et Tallinnas oli 2010. aasta detsembris teraviljatoodete hinnatase kõige lähedasem Riiaga, kus nisujahu oli Tallinnaga võrreldes odavam 2,5%, spagetid 4% ning röstsai 17,6%. Kõige suurem hinnaerinevus on Stockholmiga, kus röstsai oli ~2 korda kallim Tallinnaga võrreldes.

Joonis 19. Teraviljatoodete hinnavõrdlus Tallinn= 100% (dets 2010)



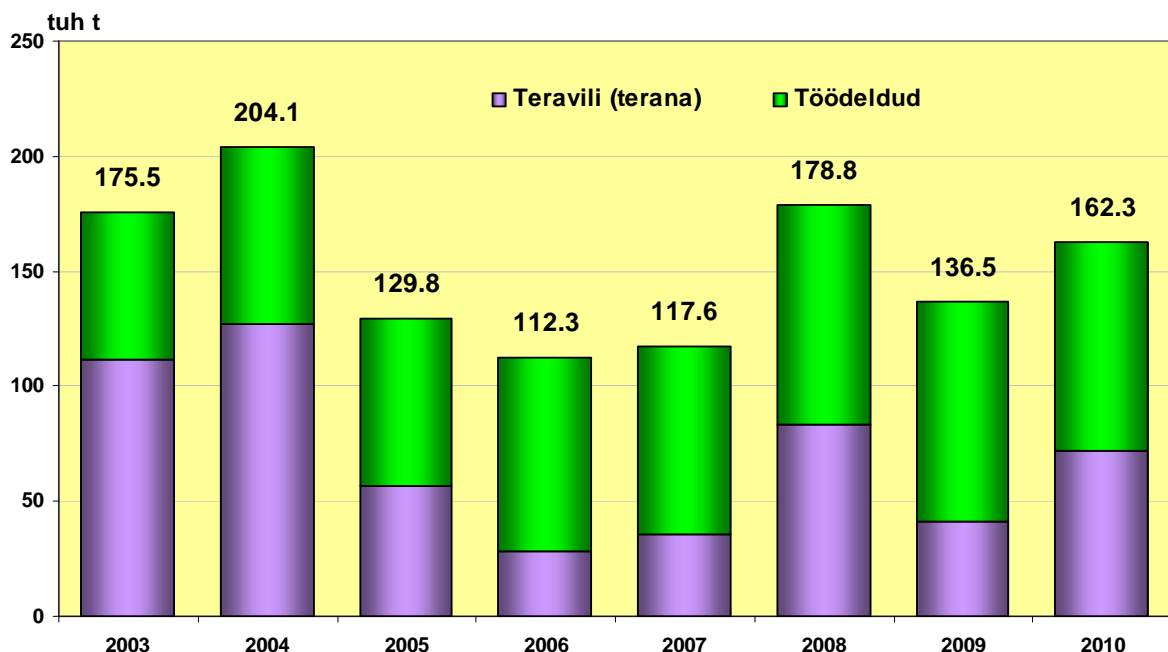
Teravilja kaubandus

Teravilja⁶ import rahalises väärtuses oli 2010. aastal 12,1 miljonit eurot, olles 60,5% (4,5 miljonit eurot) suurem kui 2009. aastal. Suurenemine tulenes nii sisseveetavate teraviljade (nisu, mais) hinna kui ka mahtude suurenemisest.

Teraviljatooteid imporditi 2010. aastal 25,9 miljoni euro eest. Võrreldes eelneva aastaga vähenes teraviljatoodete impordi väärtus 7,7%.

Koguseliselt imporditi 2010. aastal teravilja ja teraviljatooteid ümber arvestatud teraks Eestisse 162,3 tuhat tonni, millest suurema osa moodustas nisu (41,1%), odra (25,1%), maisi (18,5%) ning rukki (10,5%) sissevedu. Võrreldes eelneva aastaga suurenes 2010. aastal teravilja ja teraviljatoodete (ümberarvestatuna teraks) sissevedu 18,5%, ehk 25,3 tuhat tonni. Enamus imporditud teraviljast (97,6%) saabus EL liikmesriikidest.

Joonis. 20. Teravilja ja teraviljatoodete (ü.a teraks) import (tuh t), 2003 - 2010



* - ümber arvatud teraks
Allikas: ESA; PM arvutused

Nisu (terana) imporditi 2010. aastal 23,7 tuhat tonni. Eelmisel aastal samal perioodil imporditi 19,0 tuhat tonni ehk 24,5% vähem. Enamus nisust toodi Eestisse Taanist (65,7%) ja Lätist (27,4%).

Töödeldud tooted nisust (ü.a. teraks) lisasid teranisu impordile 43,0 tuhat tonni, mis on 9,0% rohkem kui eelmisel aastal samal perioodil.

Kokku toodi Eestisse 2010. aastal esimese nisu ja töödeldud tooteid nisust (ü.a. teraks) 66,7 tuhat tonni, mida on 14,1% (8,2 tuhat tonni) rohkem kui eelmisel aastal samal.

Rukist (terana) imporditi 2010. aastal Eestisse 16,2 tuhat tonni, mida oli 3,5 korda rohkem kui eelmisel aastal. 2009. aastal vähenes rukki kasvupind ~40% ja sellest tulenev saagi vähenemine oli hüppelise rukki sisseveo suurenemise põhjuseks. Enamus rukkist toodi Lätist (99,3%).

⁶ Kombineeritud nomenklatuuri (KN) kaubagrupp 10 v.a riis

Töödeldud tooteid rukkist (ü.a. teraks) imporditi 2010. aastal 910,6 tonni, mida oli ~2,3 korda vähem kui eelmisel aastal.

Kokku toodi Eestisse 2010. aastal rukist ja töödeldud tooteid rukkist (ü.a. teraks) 17,1 tuhat tonni, mida on 2,6 korda (10,4 tuhat tonni) rohkem kui eelmisel aastal.

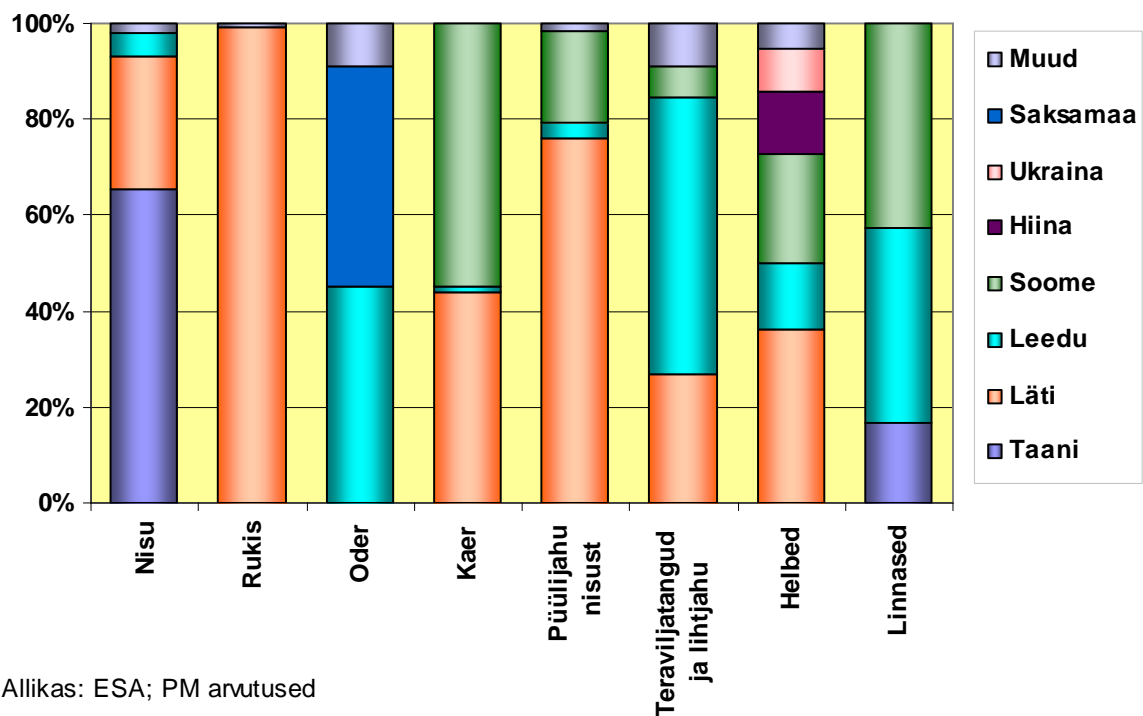
Odra (terana) import 2010. aastal oli 12,0 tuhat tonni. Võrreldes 2009. aastaga suurenes odra sissevedu 5,2 korda. Suur osa imporditavast odrast toodi Saksamaalt (45,7%) ning Leedust (45,2%).

Töödeldud tooteid odrast (ümberarvestatuna teraks) toodi Eestisse 2010. aastal 28,7 tuhat tonni, mida oli 7,2% rohkem kui eelmisel aastal. Odra ja odratooteid (ü.a teraks) imporditi 2010. aastal kokku 40,7 tuhat tonni, mida on 40,1% (11,6 tuhat tonni) rohkem kui eelmisel aastal.

Kaera (terana) osteti sisse 2010. aastal 1,3 tuhat tonni. Seda oli 26,9% rohkem kui 2009. aastal. Kõige enam imporditi kaera Soomest (54,7%) ja Lätist (43,8%).

Kaerast töödeldud tooteid (ü.a teraks) toodi Eestisse 3,7 tuhat tonni, mida on 298 tonni ehk 8,7% rohkem kui 2009. aastal. Kokku imporditi kaera ja kaeratooteid (ü.a teraks) 2010. aastal 5 tuhat tonni. Võrreldes 2009. aasta sama perioodiga suurenes 2010. aastal kaera ja kaeratoodete (ü.a teraks) sissevedu 12,9% ehk 578 tonni.

Joonis 21. Teravilja ja –toodete impordi olulisemad saatjariigid (%), 2010



Allikas: ESA; PM arvutused

Soodsate ilmastikuolude korral suudavad Eesti põllumajandusettevõtjad kasvatada saagi, mis ületab praegusi siseturu vajadusi. Eesti on teravilja eksportiv riik, mis on viimastel, headel saagiaastatel, oma ekspordimahtu suurendanud. Maailmas on suurenenud nõudlus mahemeetodil kasvatatud teravilja järele, mille eest makstakse oluliselt kõrgemat hinda kui tavavilja eest. Ka Eesti põllumeestel on tekkinud võimalused mahevilja suuremas koguses kasvatada ja müüa.

Teravilja ekspordi maht sõltub kogutud saagist. 2009. aasta hea teravilja saagi tulemusel suurenes 2010. aastal ka teravilja väljavedu. Rahalises väärtuses eksporditi teravilja 2010. aastal 35 miljoni euro eest, mida on 50% (+11,5 miljonit eurot) rohkem eelmise aastaga võrreldes. Teraviljatooteid eksporditi 12,9 miljoni euro eest ehk 4,9% (+607 tuhat eurot) rohkem kui eelmisel aastal.

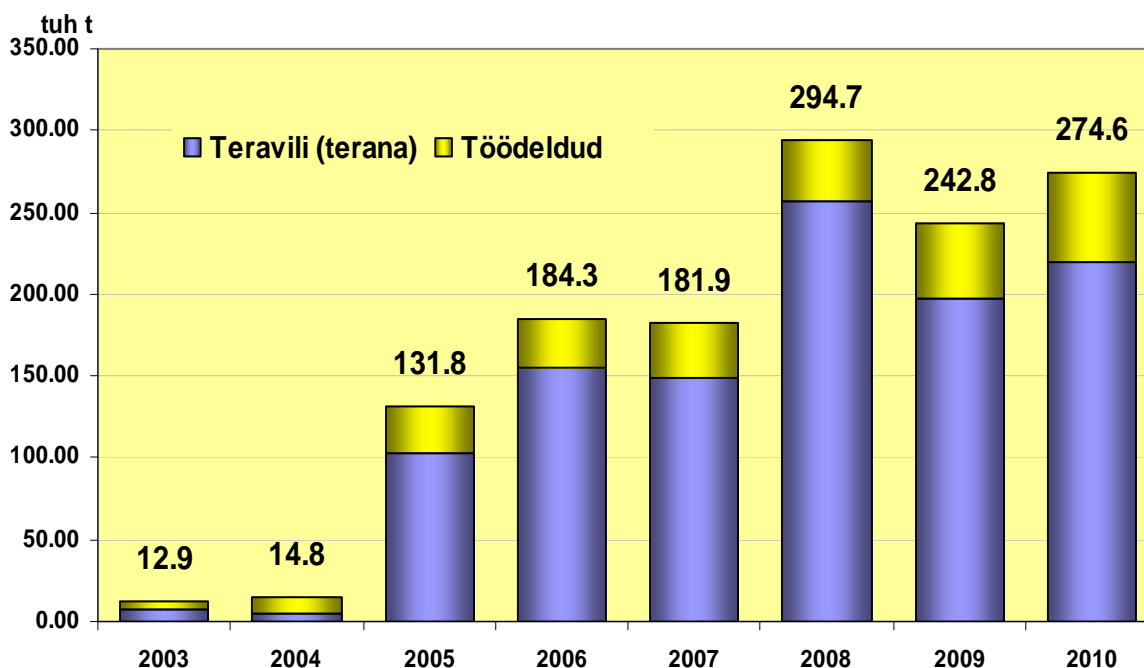
Teravilja (k.a teraviljatooted ü.a. teraks) ekspordi maht oli 2010. aastal 274,6 tuhat tonni ehk ~13% (+31,8 tuhat tonni) rohkem eelmise aastaga võrreldes. Eksporditud teraviljast ja –toodetest 86% oli Eesti päritolu.

Nisu (terana) väljavedu 2010. aastal oli 124,3 tuhat tonni, mis oli 35,5% (+32,6 tuhat tonni) suurem kui eelmisel aastal samal perioodil. Olulisemad sihtriigid olid Saksamaa (24,2%), Keenia (22,1%), Holland (15,1%) ja Läti (15,0%).

Töödeldud tooted nisust (ü.a. teraks) eksporditi 38,3 tuhat tonni. Võrreldes eelmise aastaga suurenes töödeldud toodete eksport 20,3% (+6,5 tuhat tonni).

Nisu ja nisutoodete väljavedu (ü.a. teraks) oli 2010. aastal 162,6 tuhat tonni. Võrreldes eelmise aastaga suurenes 2010. aastal nisu ja nisutoodete eksport kokku 31,6% (+39,0 tuhat tonni).

Joonis 22. Teravilja ja teraviljatoodete (ü.a. teraks) eksport (tuh t), 2003 - 2010



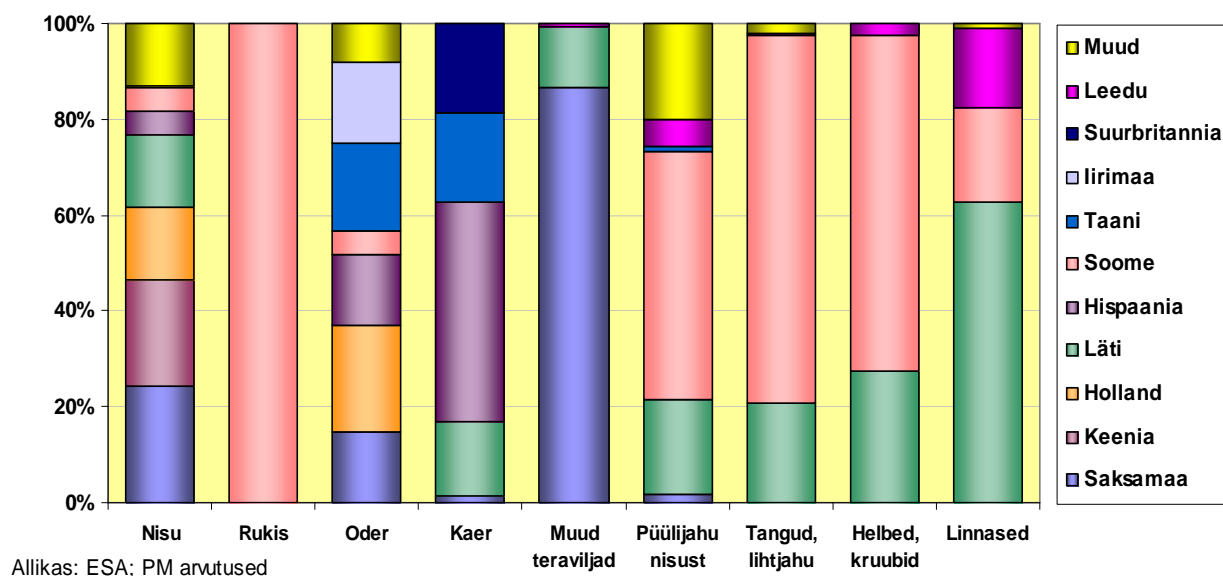
Allikas: ESA; PM arvutused

Rukist (terana) eksporditi 2010. aastal 1,9 tuhat tonni, mida oli ~10 korda (-15,7 tuhat tonni) vähem kui eelneval aastal. Rukki väljaveo sihtriigiks oli Soome (100%).

Rukkist tooteid (ümberarvestatuna teraks) eksporditi 4,4 tuhat tonni, mis on 5,4% (+225 tonni) rohkem kui eelmisel aastal.

Rukki ja rukkitoodete (ü.a. teraks) väljavedu 2010. aastal oli 6,3 tuhat tonni, mida on üle 3 korra (-15,5 tuhat tonni) vähem kui eelmisel aastal.

Joonis 24. Teravilja ja –toodete ekspordi olulisemad sihtriigid (%), 2010



Odra (terana) eksport 2010. aastal oli 73,9 tuhat tonni, mida oli 9,3 tuhat tonni ehk 14,4% rohkem kui eelmisel aastal. Suurem osa eksporditavast odrast viidi Hollandisse (22,3%), Taani (18,5%), Iirimaa (16,8%) ning Hispaaniasse (14,9%).

Töödeldud tooted odrast (ü.a. teraks) eksporditi 284 tonni, mida on 68,4 tonni (-19,4%) vähem kui eelmisel aastal.

Odra ja odratoodete (ü.a. teraks) eksport kokku oli 2010. aastal 74,2 tuhat tonni. Võrreldes eelmise aastaga suurenes 2010. aastal 9 odra ja odratoodete (ü.a. teraks) eksport 13,3% (+9,3 tuhat tonni).

Kaera (terana) veeti Eestist 2010. aastal välja 15,0 tuhat tonni. Võrreldes 2009. aastaga vähenes kaera (terana) eksport 26,0% (-5,3 tuhat tonni). Olulisemad väljaveo sihtriigid olid Hispaania (45,9%), Taani (18,4%) ning Läti (15,4%).

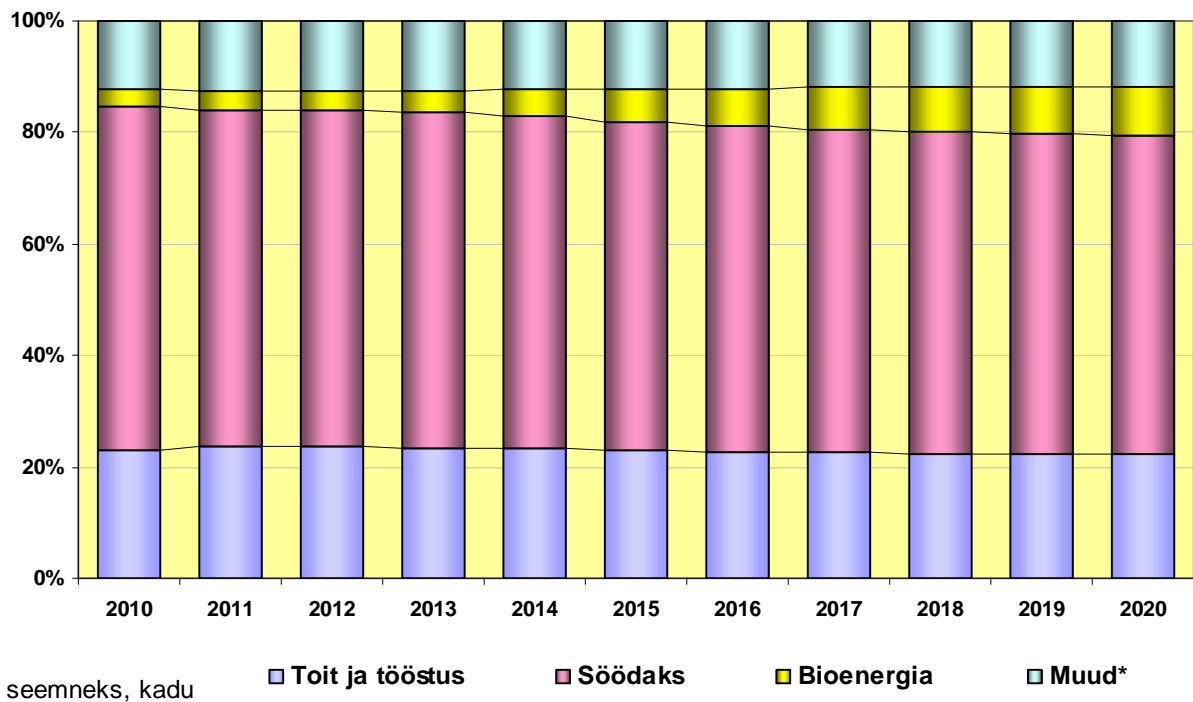
Kaerast tooted (ü.a. teraks) eksporditi 2010. aastal 2,9 tuhat tonni, mida oli 47,9% (945,6 tonni) rohkem kui eelmisel aastal.

Kokku eksporditi kaera ja kaeratooteid (ü.a. teraks) 2010. aastal 17,9 tuhat tonni, mida oli 19,4% (-4,3 tuhat tonni) vähem kui eelmisel aastal.

Teravilja tootmise ja tarbimise prognoosid ELis aastani 2020

Kesk-pikas prognoosis kujutatakse ELi teraviljaturu väljaveateid suhteliselt positiivselt. Turuolukorras, kus varud on väiksed jäävad teravilja hinnad pikaks ajaks üle keskmise taseme. Tagasihoidliku saagikuse kasvu tulemusel (keskmiselt 0,5% aastas) ELi teravilja varud kasvavad. Sisetarbimine kasvab ja seda eelkõige tänu bioenergia tootmise suurenemisele.

Joonis 25. Teravilja tarbimine ELis (%), 2010 - 2020

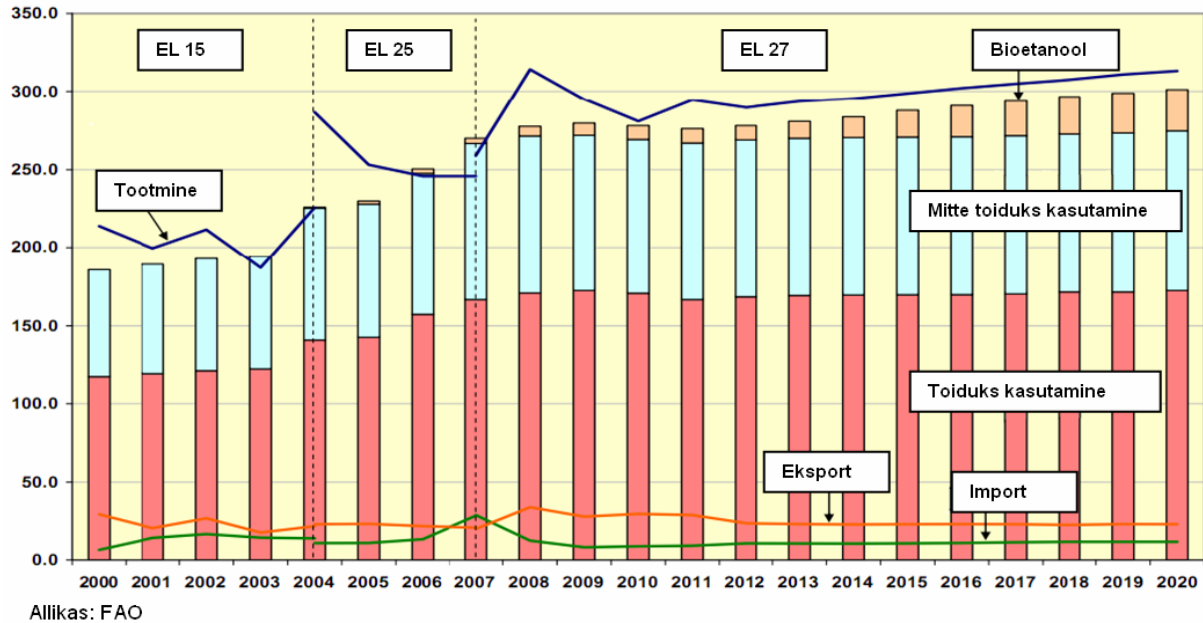


Teravilja, nagu ka muude põllumajanduskultuuride turgudel oli 2007-2008 aastal suured hinnakõikumised. Põllumajandustoorme järsk hinnatõus oli tingitud struktuursete ja ajutiste tegurite koosmõjust.

Struktuursete tegurid nt maailma elanikkonna suurenemine, sissetulekute suurenemine kiiresti areneva majandusega riikides ning uute turuväljundite leidmine, on aidanud järk-järgult kasvatada maailmaturu nõudlust. Ülemaailmne pakkumine ei suuda sammu pidada nõudluse kasvuga, mis on tingitud toiduks kasvatatava vilja saagikuse kasvu aeglustumisega. Lisaks on tootmiskulud suurenenud, mis on tingitud elektrienergia kallinemisest ja see kandub põllumajandustoorme hindadele üle.

Neid struktuursete tegureid võimendas halbade ilmastikutingimustest tulenev tootmise laiaulatuslik vähenemine ning olulistest teravilja eksportivates riikides kehtestatud kaubanduspiirangud. Lisaks sellele on mõjutanud põllumajandustoodete hindu valuuta vahetuskursi muutused ning suurenev spekulatiivne tegevus toormeturgudel.

Joonis 26. Teravilja bilanss ELis (mln t), 2000 - 2020



Pärast viimaste aastate suuri ekspordimahtusid ELis, prognoositakse eksporditaseme langust. Püsivalt kõrged hinnad ELi siseturul ja ebasoodsad valuuta vahetuskursid piiravad ELi konkurentsivõimet eksporditurgudel. Nende sise- ja välisturul toimuvate arengute tulemusel peaks kesk-pikas perspektiivis ELi teravilja hinnad jääma vahemikku 150-170 eur/t. Siiski tuleks neid kõrgeid hinnaprognose vaadelda seoses praeguste ja prognoositavate kõrgete tootmiskulude (eelkõige energia hinnatõusu) kontekstis. Lisaks sellele jäävad ebamäärasused, mis on seoses ilmastikutingimustest sõltuva saagi suuruse ja biokütusesektori arenguga ELis ja USAs.

Peale suhteliselt madalat saaki 2010. aastal, mis oli ~280 miljonit tonni, prognoositakse 2020. aastaks jõudmist 310 miljoni tonnini. EL sisetarbimine prognooside kohaselt samuti tõuseb, peamiselt järsu bioetanooli kasutamise tõusu tõttu, mis ennustuste kohaselt kolmekordistub järgneva kümne aastaga ja jõuab 26 miljoni tonnini 2020. aastaks. Eksport veidi väheneb ja jääb alla 23 miljoni tonni ning import peaks stabiliseeruma ja jääma 11 miljoni tonni tasemele.