

Teravilja töötleva tööstuse ülevaade III kv 2010. aasta

Teravilja töötleva tööstuse struktuur

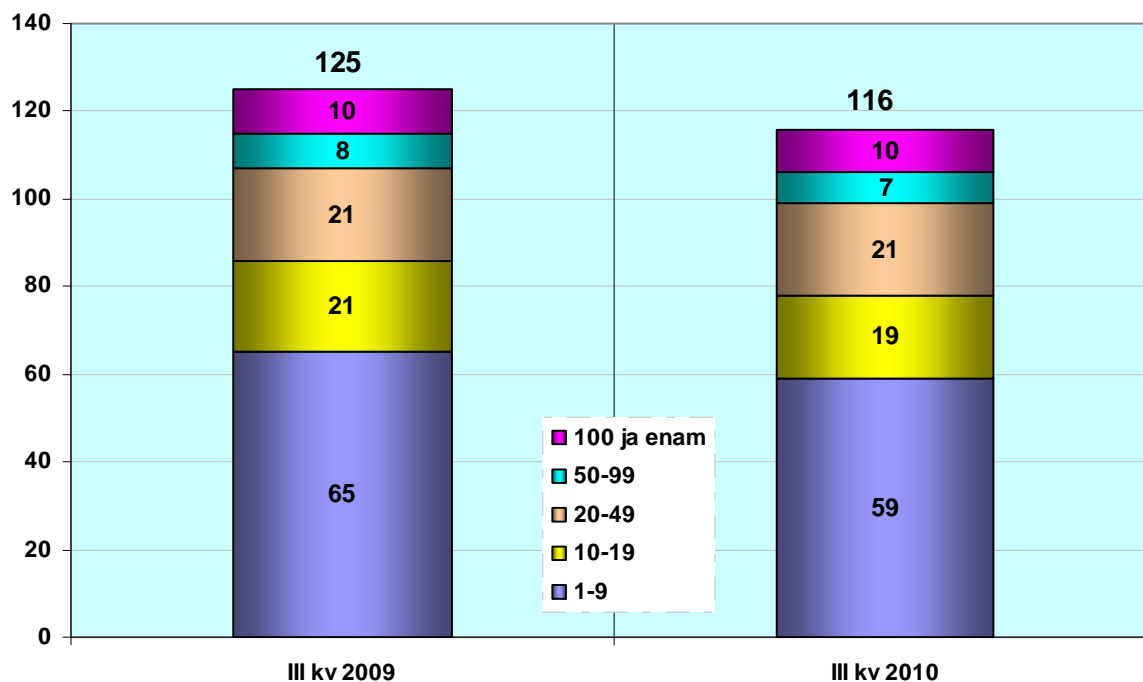
Ülevaates on käsitletud teravilja töötleva tööstuse sektorina järgmisi ettevõtteid:

- ✓ pagari- ja makaronitoodete tootjad,
- ✓ jahu ja tangainete tootjad,
- ✓ valmis loomasöötade tootjad.

Eesti Statistikaameti (ESA) kiirstatistika andmetel tegutses 2010. aasta III kvartalis **teravilja töötlevas** sektoris 116 ettevõtet¹. Võrreldes eelmise aasta sama perioodiga vähenes ettevõtete arv 9 võrra. Teravilja töötlevad ettevõtted on orienteeritud eelkõige siseturu teenindamisele. Sellest tulenevalt mõjutas neid majanduslangusest tingitud tarbijate hinnatundlikkuse kasv, mille tulemusel mitmed ettevõtted olid sunnitud oma tegevuse lõpetama.

Majandus on kriisist toibumas, kuid siseturule suunatud teravilja töötlevas sektoris on majanduse elavnemine tagasihoidlikum, kuna Eesti sisenõudluse kasvu pärsib suuresti tööpuudus, mis on endiselt kõrge.

Joonis 1. Teraviljasektori ettevõtete arv töötajate arvu järgi 2009-2010 (III kv)



Allikas: ESA

Pagari- ja makaronitooteid valmistasid 99 ettevõtet, millest kaks põhinesid välismaisel kapitalil (100%) ning teised olid 100% Eesti kapitalil põhinevad ettevõtted. Võrreldes eelmise aasta sama ajaga vähenes pagari ja makaronitooteid tootvate ettevõtete arv 10 ettevõtte võrra.

¹ Ettevõtted, mis olid aruandeperioodil finantsmajanduslikult aktiivsed (käive, kulud jne)

*Eestis tegutses 2010. aasta III kvartalis 7 **jahu- ja tangaineid** töötlevat ettevõtet ehk 1 rohkem kui eelneval aastal samal perioodil. Neist üks ettevõtte põhines 100% väliskapitalil ning kaks olid ~50% välisosalusega.*

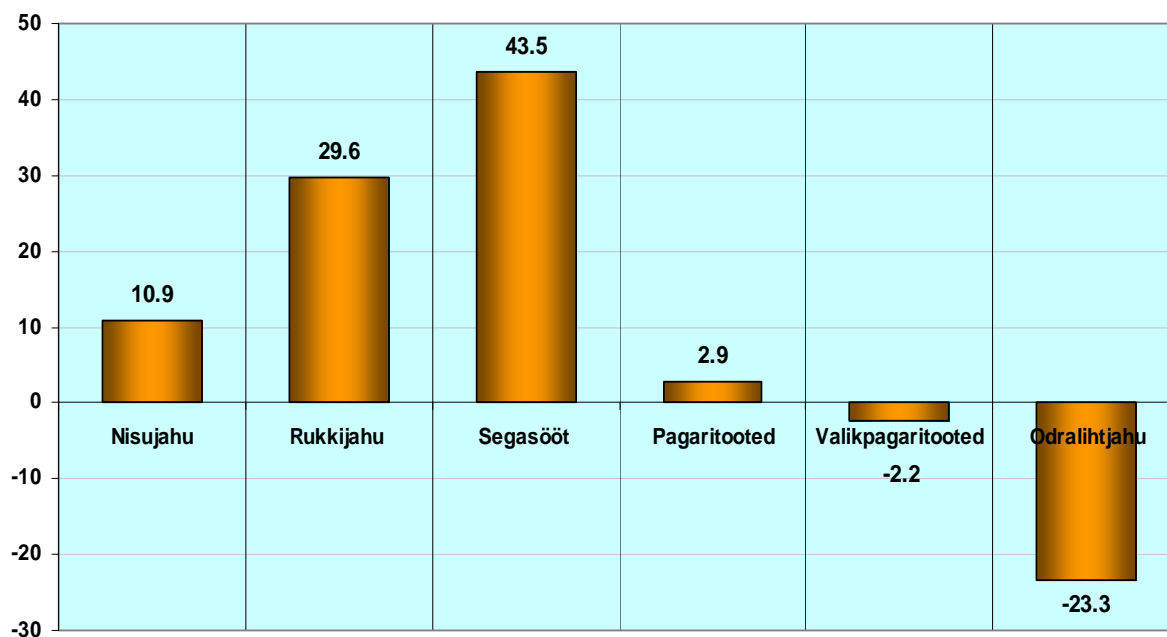
***Valmis loomasööta**id valmistasid 10 ettevõtet. Neist üks oli välisosalusega. Võrreldes eelneva aasta sama ajaga valmis loomasööta tootvate ettevõtete arv ei muutunud.*

Positsioon majanduses

Eesti majandus on langusest üle saanud ja stabiliseerunud eelkõige tänu välisnõudlusele, kuid suures osas siseturule suunatud teraviljasektoris on majanduse elavnemine tagasihoidlikum.

ESA kiirstatistika andmetel toodeti teraviljasektori poolt 2010. aasta III kvartalis ~560 miljoni krooni eest toodangut, millest 12,4% eksporditi. Teraviljasektori toodangu osakaal moodustas 2010. aasta III kvartalis 3,1% töötleva tööstuse ning 17,2% toiduainetööstuse kogutoodangust. Teraviljasaaduste eksport moodustas 2010. aasta III kvartalis 5,6% toiduainete ning 0,4% kogu töötleva tööstuse väljaveost. Teraviljatööstuses töötab umbes 27% toiduaine- ja 4% töötlevas tööstuses hõivatutest.

Joonis 2. Teraviljasaaduste tootmise muutus III kv 2009=0



Allikas: ESA

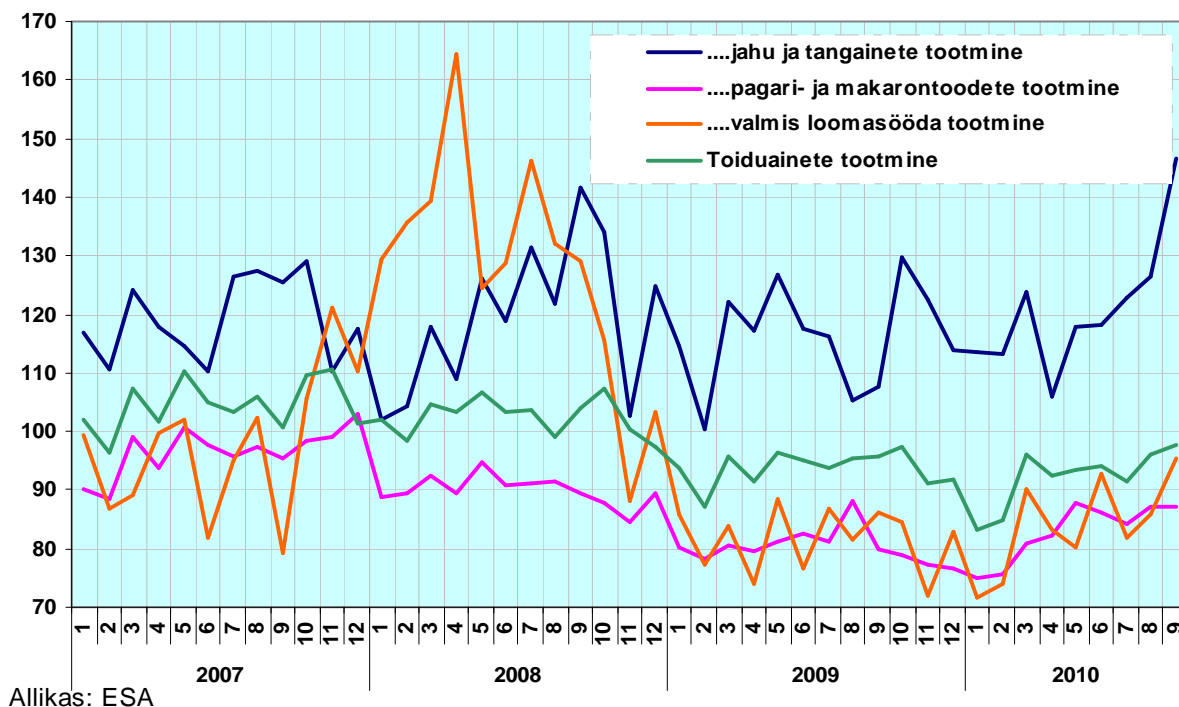
Kuigi ESA andmetel oli tööstussektoris juba veebruaris märgata tootmise elavnemist, siis teraviljatööstuse toodangu maht pöördus tõusule alles märtsis. Toodangumahu tõus eeldab sise- ja välisnõudluse kasvu. Eesti väiksuse tõttu on sisenõudluse kasv piiratud ja seetõttu on võimalik toodangumahtusid kasvatada eelkõige ekspordi suurendades.

*Teraviljasektoris on ekspordi osakaal toodangus kõige suurem **jahu ja tangainete** tootmises (~50%), mis kajastub ka toodangumahu muutuses, sest 2005. aastaga võrreldes on toodangumaht suurenenud ~20%.*

Pagartööstus on selgelt just siseturule orienteeritud tegevusharu, kus ekspordile seab oma piirid toodete suhteliselt lühike säilivusaeg. Samas on hea tõdeda, et kodumaise tiheda konkurentsi tingimustes otsivad ettevõtted võimalusi oma toodete ekspordiks, põhiliselt lähiturudele. Küpsiste ja muude säilitusainetega pagaritoodete valmistamise kogumaht on väga tagasihoidlik, kuid just neid tooteid saaks pakkuda ka välisurgudel.

Valmis loomasööta tootvate ettevõtete ekspordi osakaal toodangus on samuti väike ja nende toodangumahtu mõjutab sisetarbimise muutus.

Joonis 3. Toodangumahud, 2005=100



Teraviljasaadusi toodeti 2010. aasta III kvartalis ~70 tuhat tonni, mida oli 5% rohkem kui eelneval aastal samal perioodil.

Tarbijate ostujõu vähenemisest tingitud ostueelistuste muutumine mõjutab ka teraviljasaaduste tootmist - suureneb teraviljajahu ning väheneb pagaritoodete tootmine. Võrreldes eelmise aasta sama perioodiga suurenes teraviljajahu tootmine 16%. Rohkem on hakatud kodus küpsetama nii koogikesi kui ka leiba, mille tulemusel vähenes 2010. aasta III kvartalis eelneva aastaga võrreldes pagaritoodete tootmine 2% ning valikpagaritooteid² valmistati 16% vähem.

Teraviljasaaduste tootmisest peaaegu poole (43%) moodustas segasööda tootmine, sellele järgnesid teraviljajahu (29%), pagaritooted (25%), valikpagaritooted (2%) ning kõige väiksem osa oli tangainetel (1%).

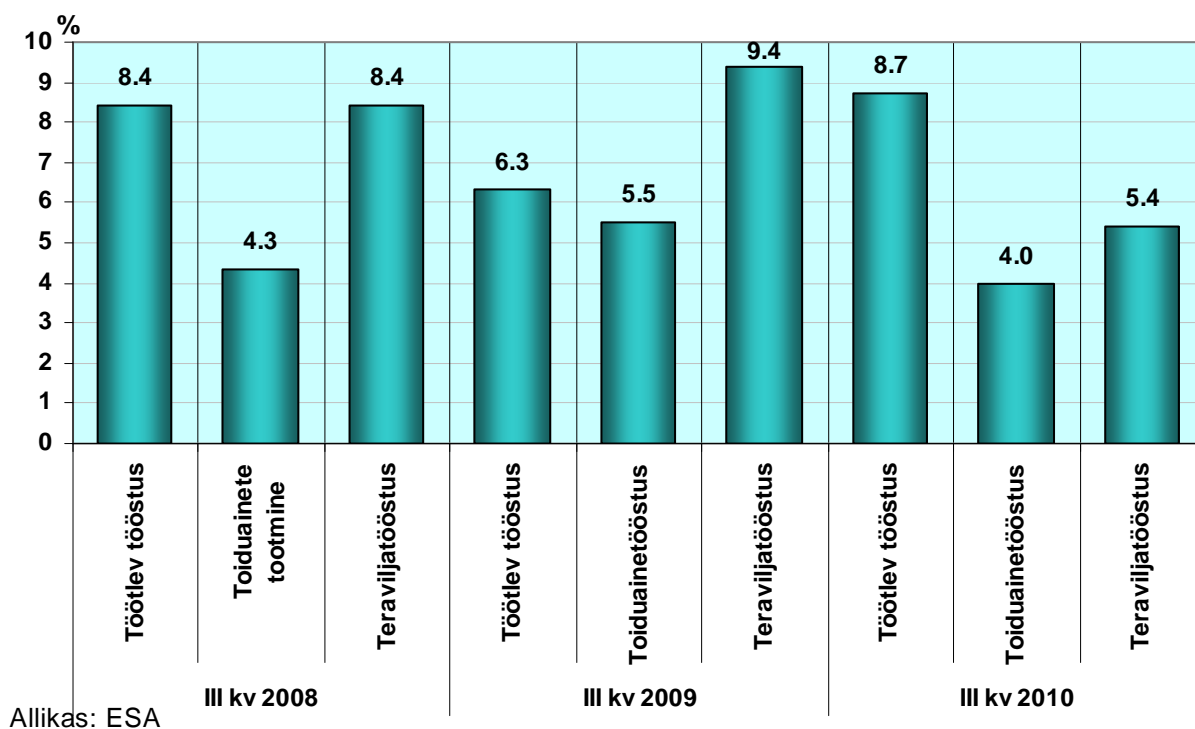
ESA kiirstatistika andmetel oli **teraviljasektori** müügitulu 2010. aasta III kvartalis 868,9 miljonit krooni s.o 13,1% rohkem kui eelneval aastal samal ajal. Sektori siseselt on müügitulu muutus erinev. 2010. aasta teises pooles alanud kiire teravilja hinnatõus suurendas jahu- ja

² Tordid, koogid, küpsised, pirukad

tangaineid ning loomasööta valmistavate ettevõtete müügitulu. Pagari- ja makaronitooteid valmistavate ettevõtete **müügitulu** kasvu piirab ettevõtetevaheline tihe konkurents ja tarbijate hinnatundlikus. Teraviljatööstus andis 2010. aasta III kvartalis 19,7% toiduainetööstuse ja 2,8% töötleva tööstuse müügitulust. Teravilja töötlevate ettevõtete kasum 2010. aasta III kvartalis oli 46,7 miljonit krooni. Vaatamata müügitulu kasvule langes kasum 35% võrreldes eelmise aasta sama perioodiga.

Ülemaailmne finantskriis ja sellest tulenev nõudluse vähenemine vähendas oluliselt teravilja töötlevate ettevõtete kogukasumi osatähtsust müügitulus ehk kogurentaablust. Vaatamata majanduse taastumisele oli teraviljasektori kogurentaablus 2010. aasta III kvartalis 5,4% ehk 0,1 protsendipunkti madalam kui eelmisel aastal samal perioodil. Teraviljasektori kogurentaablus oli 1,4 protsendipunkti kõrgem kui toiduainetööstuse ning 3,3 protsendipunkti madalam töötleva tööstuse kogurentaablusest.

Joonis 4. Töötleva-, toiduaine- ning teraviljatööstuse kogurentaablus 2008 – 2010 (III kv)



Pagari- ja makaronitooteid valmistavate ettevõtete müügitulu oli 489,4 miljonit krooni, mis moodustas üle poole (57,4%) teraviljasektori müügitulust. Võrreldes eelneva aasta sama perioodiga suurenes pagari- ja makaronitooteid valmistavate ettevõtete müügitulu 1,9%. Vaatamata suurele ettevõtete arvule, annavad põhilise osa (74,3%) pagari- ja makaronitoodete müügitulust 12 suuremat ettevõtet. Pagari- ja makaronitooteid valmistavate ettevõtete kasum oli 27,6 miljonit krooni. Vaatamata müügitulu kasvule vähenes kasum 35% eelmise aasta sama ajaga võrreldes. Teravilja hinnatõusu tulemusel kallines tooraine, mis oli oluliseks kasumi languse põhjuseks. Kogukasumi osatähtsust müügitulus ehk kogurentaablus oli 5,6%.

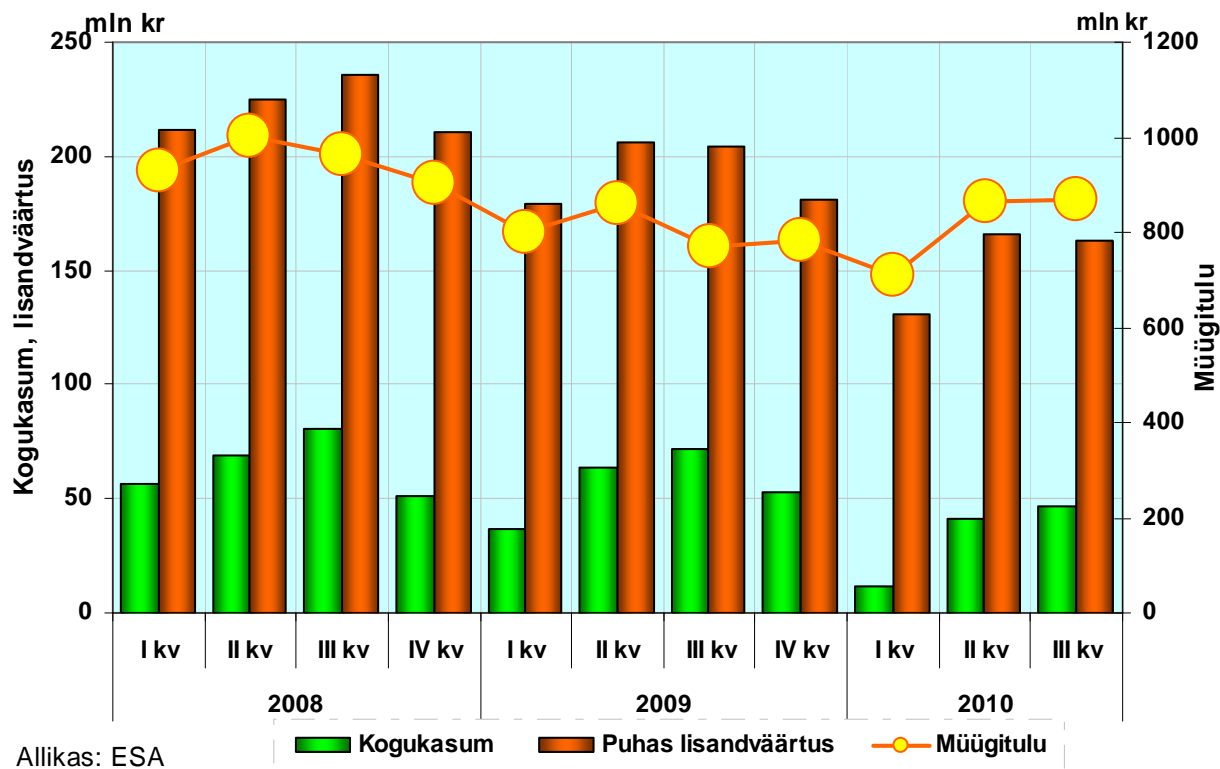
Valmis loomasööta tootvate ettevõtete müügitulu oli 2010. aasta III kvartalis 226,2 miljonit krooni, mis moodustas 26% kogu teraviljatööstuse müügitulust. Võrreldes eelneva aasta sama

ajaga suurenes 2010. aasta III kvartalis müügitulu 48%. Valmis loomasööta tootvate ettevõtete kasum 2010. aasta III kvartalis oli 16,2 miljonit krooni, mis oli eelmise aasta III kvartaliga võrreldes 36% suurem ning kogukasumi osatähtsus müügitulus oli 7,2%.

Jahu ja tangaineid tootvate ettevõtete müügitulu oli 143,7 miljonit krooni ning moodustas 16,5% teraviljatööstuse müügitulust. Eelneva aastaga võrreldes suurenes 2010. aasta III kvartalis jahu- ja tangaineid tootvate ettevõtete müügitulu 13,9%. Kasum oli 2010. aasta III kvartalis 2,9 miljonit krooni, eelmise aasta sama ajaga võrreldes vähenes kasum 5,5 korda ja kogukasumi osatähtsus müügitulus oli vaid 2%.

Teravilja töötlevate ettevõtete loodud puhas lisandväärtus oli 2010. aasta III kvartalis 162,8 miljonit krooni ning moodustas 0,3% SKPst. Vaatamata müügitulu suurenemisele ja tööjõukulude vähenemisele langes lisandväärtus 20,3%, seda eelkõige tooraine ja energiakulude suurenemise tõttu. Ettevõtjate jaoks on loodava lisandväärtuse mahu suurendamise oluline takistus vajaliku finantseerimiskapitali puudus. Teraviljasektoris on ülekaalus väikeettevõtjad, kuid just neile on omane finantsvahendite nappus. Tagatise ebapiisavuse ja madala omafinantseerimise võimekuse tõttu on neil raskendatud ligipääs kapitalile.

Joonis 5. Teraviljasektori müügitulu, kogukasum ning lisandväärtus I kv 2008 - III kv 2010 (mln kr)



Pagari- ja makaronitooteid valmistavate ettevõtete puhas lisandväärtus oli 2010. aasta III kvartalis 131,4 miljonit krooni, mis moodustas 80,7% teraviljatööstuse poolt toodetud lisandväärtusest. Võrreldes eelneva aasta sama ajaga vähenes 2010. aasta III kvartalis pagari- ja makaronitooteid valmistavate ettevõtete lisandväärtus 18,8%.

Valmis loomasööta tootvate ettevõtete lisandväärtus 2010. aasta III kvartalis oli 23,3 miljonit krooni ehk 14,3% kogu teraviljatööstuse toodetud lisandväärtusest. Võrreldes eelneva aasta sama perioodiga suurenes valmis loomasööta tootvate ettevõtete lisandväärtus 2010. aasta III kvartalis 14,5%.

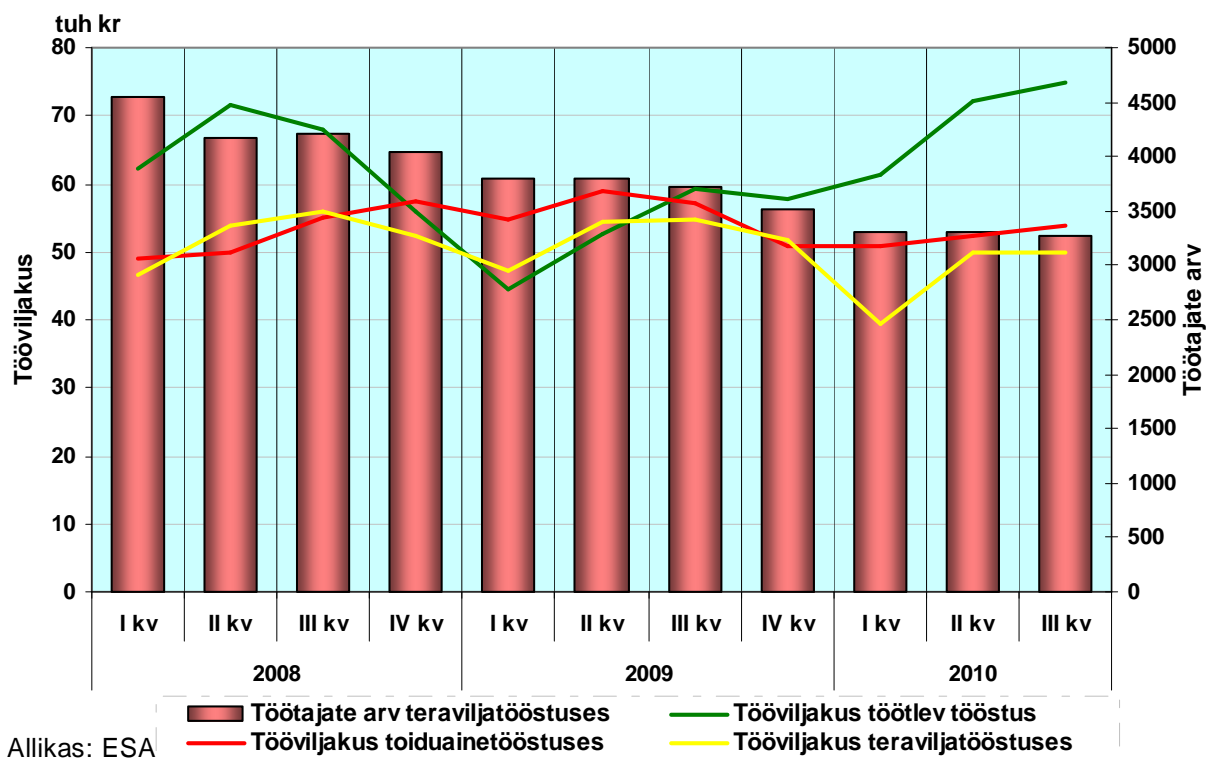
Jahu- ja tangaineid valmistavate ettevõtete lisandväärtus 2010. aasta III kvartalis oli 8,1 miljonit krooni, mis oli 5% kogu teraviljasektori poolt toodetud lisandväärtusest. Eelneva aasta III kvartaliga võrreldes vähenes 2010. aasta III kvartalis jahu- ja tangaineid tootvate ettevõtete lisandväärtus 63,3%.

ESA kiirstatistika andmetel oli **teraviljasektoris** tööga hõivatud 2010. aasta III kvartalis 3267 inimest. Võrreldes eelmise aasta sama perioodiga oli 2010. aasta III kvartalis töötajate arv 460 inimese võrra ehk 12,4% väiksem.

Tööviljakus hõivatu kohta lisandväärtuse alusel oli teraviljasektoris 2010. aasta III kvartalis 49,8 tuhat krooni. Vaatamata tööjõukulude olulisele vähendamisele langes tööviljakus hõivatu kohta pagari- ja makaronitooted tootvates ettevõtetes siiski 9,1%.

Tööviljakuse suurenemine sõltub tööjõu kvaliteedist, sest haritud ja heade tööoskustega töölised suudavad tootlikumalt töötada. Oluliseks tööviljakust mõjutavaks teguriteks on ka uute seadmete ning tootmistehnoloogia kasutuselevõtt.

Joonis 6. Tööga hõivatute arv teraviljatööstuses, tööviljakus lisandväärtuse alusel



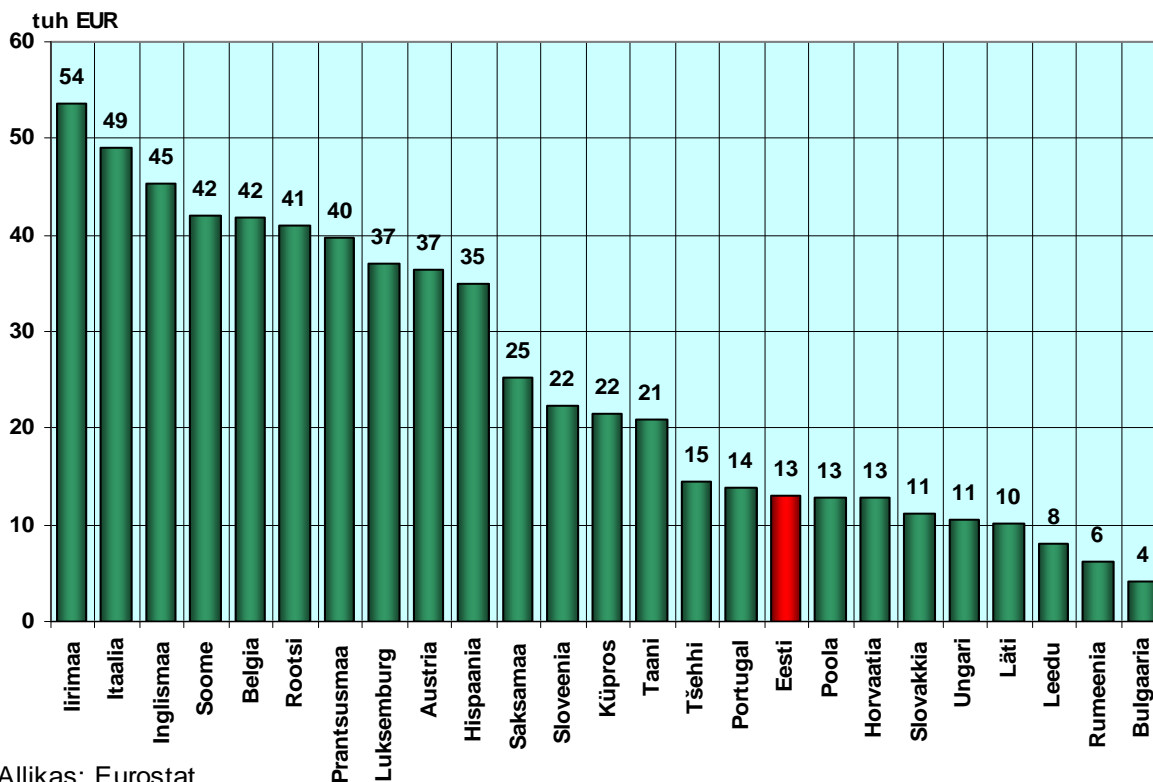
Eesti majanduse konkurentsivõime on pärast taasiseseisvumist toetunud põhiliselt odavatest tööjõukuludest tulenevale hinnaeelisele. Sellepärast on senises majandusarengu etapis ettevõtetel olnud võimalik tulu teenida teadmisesse ja oskusesse oluliselt investeerimata. Ühiskonna rikkus ja majanduskasvu oluline tõus saab olla tagatud vaid teadusmahuka

tootmise ja teenuste pakkumise suurendamisega. Eesti on tööviljakuse poolest EL liikmesriikide pingereas viimaste seas. Töövilkus on loomulikult paranenud viimastel aastatel, aga kaugeltki mitte samaväärselt võrrelduna keskmise sissetuleku kasvuga.

Pagari- ja makaronitooteid valmistavates ettevõtetes oli 2010. aasta III kvartalis tööga hõivatud 3053 inimest, mida oli 441 inimese võrra (-12,6%) vähem kui eelneval aastal samal ajal. Töövilkus inimese kohta pagari- ja makaronitooteid valmistavates ettevõtetes oli 2010. aasta III kvartalis 43 tuhat krooni, mis oli teraviljasektoris kõige madalam. Pagari- ja makaronitooteid valmistavate ettevõtete töajookulu vähenes 2010. aasta III kvartalis eelnevaga aasta III kvartaliga võrreldes 11,6%. Vaatamata töajookulude olulisele vähendamisele langes töövilkus hõivatu kohta pagari- ja makaronitooteid tootvates ettevõtetes siiski 7%.

Teiste EL liikmesriikidega võrreldes on Eestis töövilkus pagari- ja makaronitööstuses madal. Iirimaal oli töövilkus töötaja kohta lisandväärtuse alusel 2008. aastal 54 tuhat eurot, kuid Eestis oli sama näitaja vaid 13 tuhat eurot ehk ~4,2 korda madalam. Võrreldes Eesti pagaritööstuse töövilkust lähinaabritega, siis Soomes on töövilkus 42 tuhat eurot ehk ~3 korda kõrgem kui Eestis. Läti ja Leedu pagaritööstustes toodeti lisandväärtust töötaja kohta pisut vähem kui Eestis, vastavalt 10 tuhat eurot ning 8 tuhat eurot.

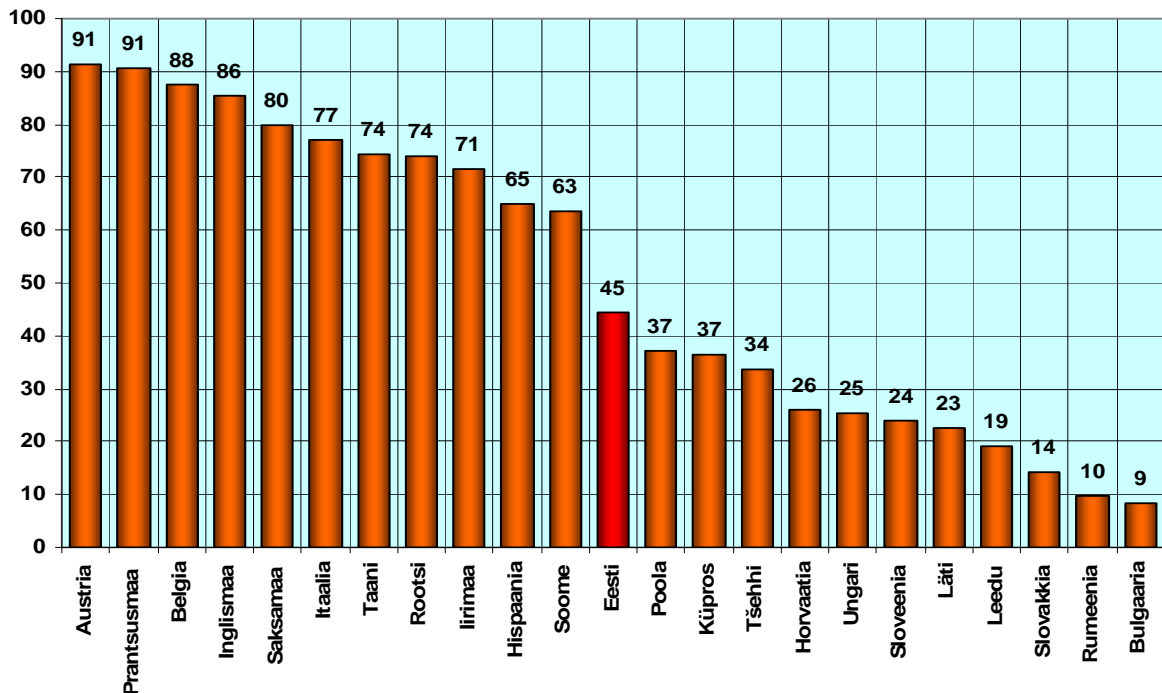
Joonis 7. Töövilkus töötaja kohta pagaritööstustes EL liikmesriikides 2008. aastal (tuhat eurot)



Valmis loomasööta tootvate ettevõtete töötajate arv 2010. aasta III kvartalis oli 122, mida oli 26 inimese võrra ehk 17,8% vähem kui eelneval aastal. Töövilkus hõivatu kohta oli 192 tuhat krooni, mis oli 39,3% tõusnud eelmise aasta sama ajaga võrreldes. Valmis loomasööta tootvate ettevõtete töövilkus oli ~4 korda kõrgem kui teraviljasektoris keskmiselt. Töövilkuse kasv tulenes töötajate arvu vähendamisest ja seeläbi töajookulude kokkuhoiust.

Võrreldes tööviljakust naaberriikidega toodeti Soome valmis loomasööta tootvates ettevõtetes 2008. aastal 63 tuhat eurot lisandväärtust töötaja kohta kuid Eestis oli vastav näitaja vaid 45 tuhat eurot ehk ~1,5 korda väiksem. Samas Läti ja Leedu valmis loomasööta tootvates ettevõtetes oli tööviljakus ~2 korda madalam kui Eestis. 2008. aastal toodeti Leedu valmis loomasööta tootvates ettevõtetes 19 tuhat eurot ja Lätis 23 tuhat eurot lisandväärtust töötaja kohta.

Joonis 8. Tööviljakus töötaja kohta valmis loomasööta tootvates ettevõtetes EL liikmesriikides 2008. aastal (tuhat eurot)

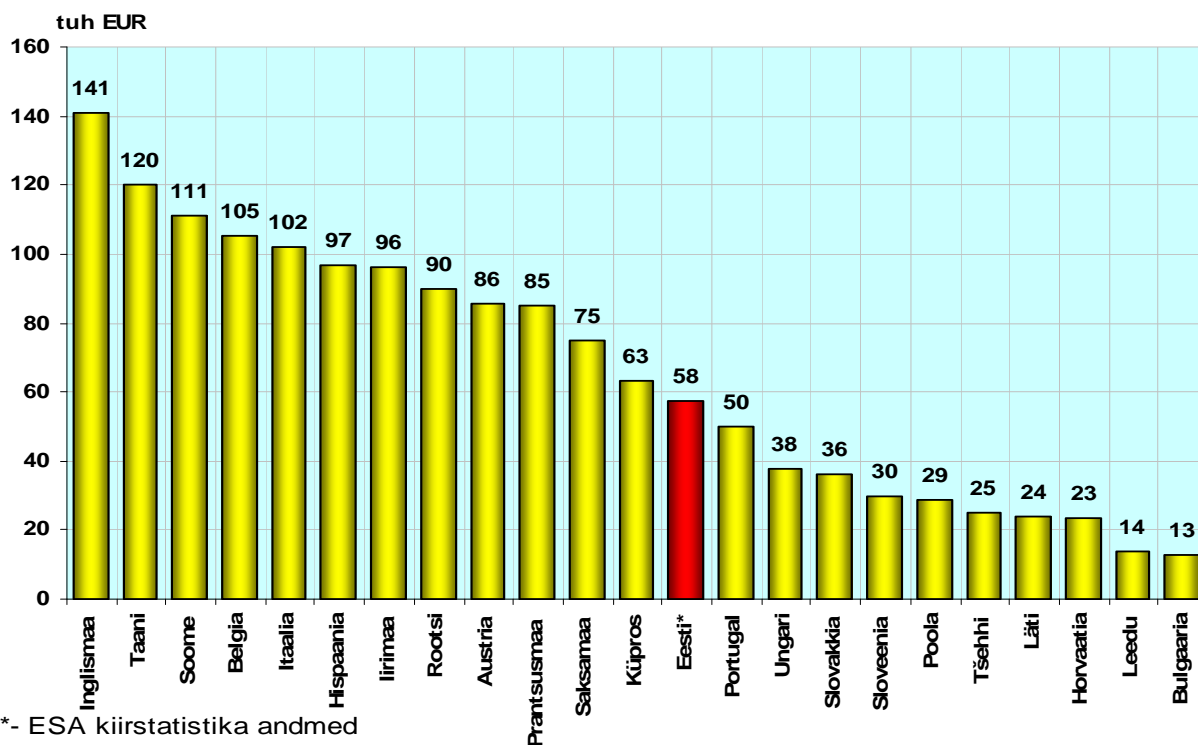


Allikas: Eurostat

Jahu- ja tangaineid valmistavates ettevõtetes oli 2010. aasta III kvartalis hõivatud 92 inimest. Võrreldes eelneva aasta sama perioodiga suurenes töötajate arv 7 inimese võrra ehk 7,9%. Kogukulude suurenemise tõttu lisandväärtus vähenes. Lisandväärtuse vähenemise ja töötajate arvu suurenemise tõttu oli 2010. aasta III kvartalis lisandväärtus töötaja kohta 2,9 korda väiksem kui eelneval aastal samal ajal.

Eestis oli jahu ja tangaineid valmistavates ettevõtetes 2008. aastal tööviljakus 58 tuhat eurot. Võrreldes Soomega oli Eestis tööviljakus ~2 korda väiksem. Samas Eestis tootsid jahu- ja tangaineid tootvad ettevõtted 2008. aastal ~2,4 korda enam lisandväärtust töötaja kohta kui Lätis ja 4,1 korda rohkem kui Leedus.

Joonis 9. Töoviljakus töötaja kohta jahu ja tangaineid tootvates ettevõtetes EL liikmesriikides 2008. aastal (tuh EUR)



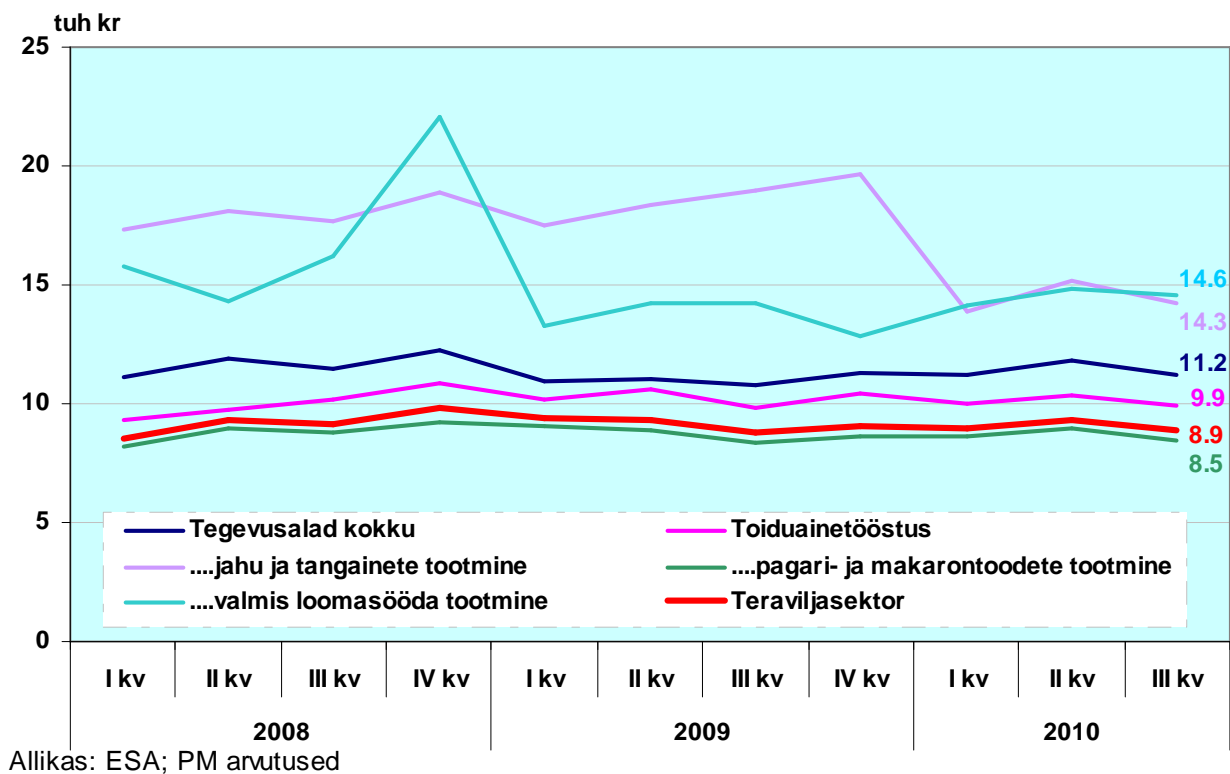
Teravilja töötleva tööstuse keskmine **brutopalk** 2010. aasta III kvartalis oli 8,9 tuhat krooni ehk 4,3% madalam kui eelmises kvartalis, kuid pisut kõrgem (1%) eelmise aasta sama ajaga võrreldes. Eesti keskmisest töötasust oli teravilja töötlevate ettevõtete keskmine palk 2010. aasta III kvartalis 20,9% ning toiduainetööstusega võrreldes 9,9% madalam.

*Võrreldes eelmise kvartaliga langesid 2010. aasta III kvartalis kõige enam palgad **jahu ja tangaineid tootvates** ettevõtetes. Töõjõukulude vähenemisest ja tööliste arvu suurenemisest tulenevalt langes 2010. aasta III kvartalis keskmine brutopalk jahu ja tangaineid valmistavates ettevõtetes 14,3 tuhandele kroonile ehk 6% madalamale eelmise kvartali tasemest. Võrreldes eelmise aasta sama perioodiga vähenes palk 2010. aasta III kvartalis 24,8%.*

***Valmis loomasööta tootvate** ettevõtete keskmine brutopalk 2010. aasta III kvartalis oli 14,6 tuhat kroon ehk 10% kõrgem kui eelmises kvartalis. Võrreldes eelmise aasta sama ajaga suurenes keskmine palk valmis loomasööta tootvates ettevõtetes 2,6%.*

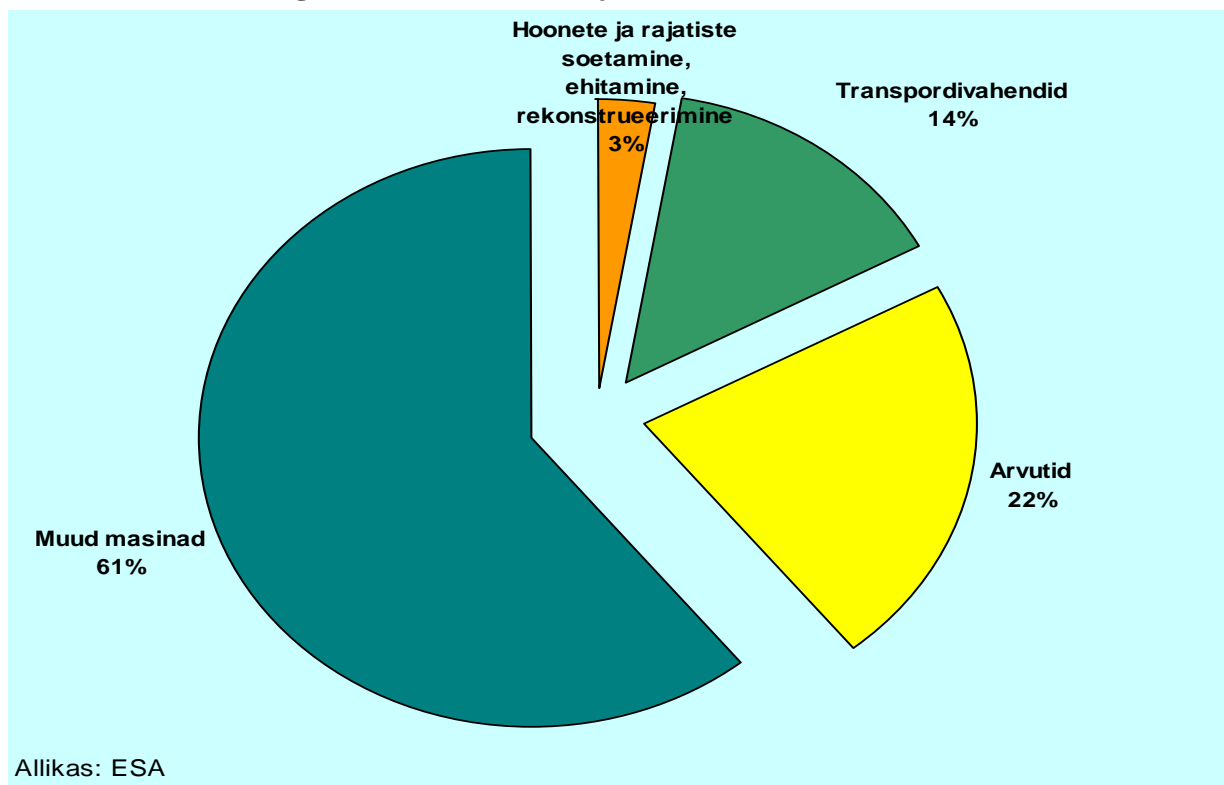
*Nii Eesti kui ka teraviljatööstuse keskmisest brutopalgast madalamale jäävad **pagari- ja makaronitooteid valmistavate ettevõtete** töötasu. 2010. aasta III kvartalis oli pagari- ja makaronitooteid valmistavate ettevõtete keskmine töötasu 8,5 tuhat krooni ning langes eelmise kvartaliga võrreldes 5%. Võrreldes eelneva aasta sama perioodiga suurenes töötasu 1,7%.*

Joonis 10. Keskmise palk Eestis, toiduaine- ning teraviljatööstuses (tuh kr)



Konkurentsivõime arengu seisukohalt on väga oluline jätkuv investeerimine tootmistehnoloogia moderniseerimisse. ESA kiirstatistika andmetel on viimasel paaril aastal teraviljasektori investeeringud jäänud 140-200 miljoni krooni vahele.

Joonis 11. Investeeringute osatähtsus teraviljasektoris III kv 2010. aasta (%)



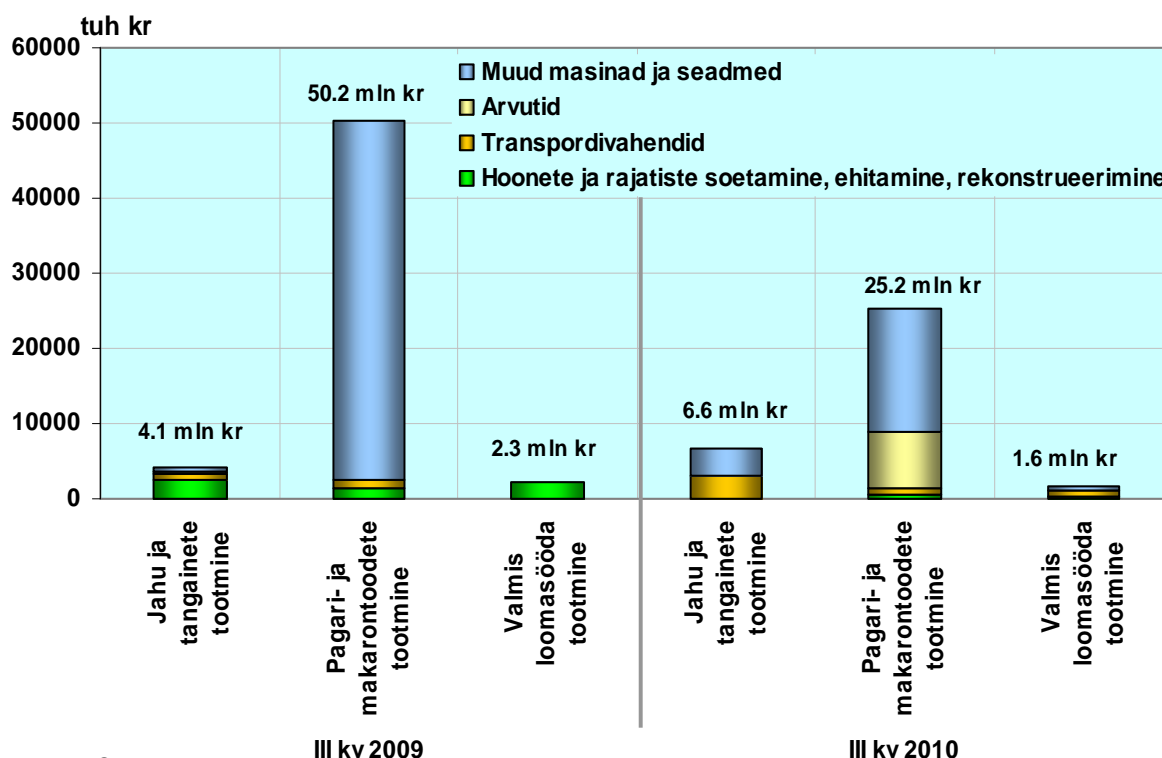
Teraviljatööstus investeeris 2010. aasta III kvartalis materiaalsesse põhivarasse 33,3 miljonit krooni, mis on 23,2 miljonit krooni ehk 41% vähem kui 2009. aastal samal ajal.

Investeeringute tegemisel on oluliseks kapitali allikaks pangalaenu. Majanduslangusest tingitult vähenes pankade võime investeeringuid finantseerida, mis omakorda muutis investeeringute tegemise kallimaks ning vähendas nende mahtu. Isegi omades finantseerimisvõimalust, hindasid ettevõtted riske konservatiivsemalt.

Kõige rohkem investeeriti 2010. aasta III kvartalis masinatesse ja seadmetesse, kokku 20,3 miljonit krooni väärtuses, mis moodustas kogu materiaalsesse põhivarasse tehtud investeeringutest ~61%. Hoonete ja rajatiste soetamise, ehitamise ja rekonstrueerimise investeeriti 946 tuhat krooni (2,8%), transpordivahenditesse 4,8 miljonit krooni (14,4%) ning arvutitesse 7,3 miljonit krooni (22%).

Võrreldes eelmise aasta sama perioodiga suurenesid 2010. aasta III kvartalis investeeringud arvutitesse (+5 miljonit krooni) ja transpordivahenditesse (+2,9 miljonit krooni), vähenes investeerimine hoonete ja masinatesse ja seadmetesse (-28,0 miljonit krooni) ning rajatiste ehitamise ja rekonstrueerimise (-5,3 miljonit krooni). Vaadates investeeringuid tootmisharude lõikes, siis teraviljasektoris investeerisid 2010. aasta III kvartalis kõige enam pagari ja makaronitooted valmistavad ettevõtted.

Joonis 12. Teraviljasektori investeeringud materiaalsesse põhivarasse III kv 2009 ja III kv 2010



Allikas: ESA

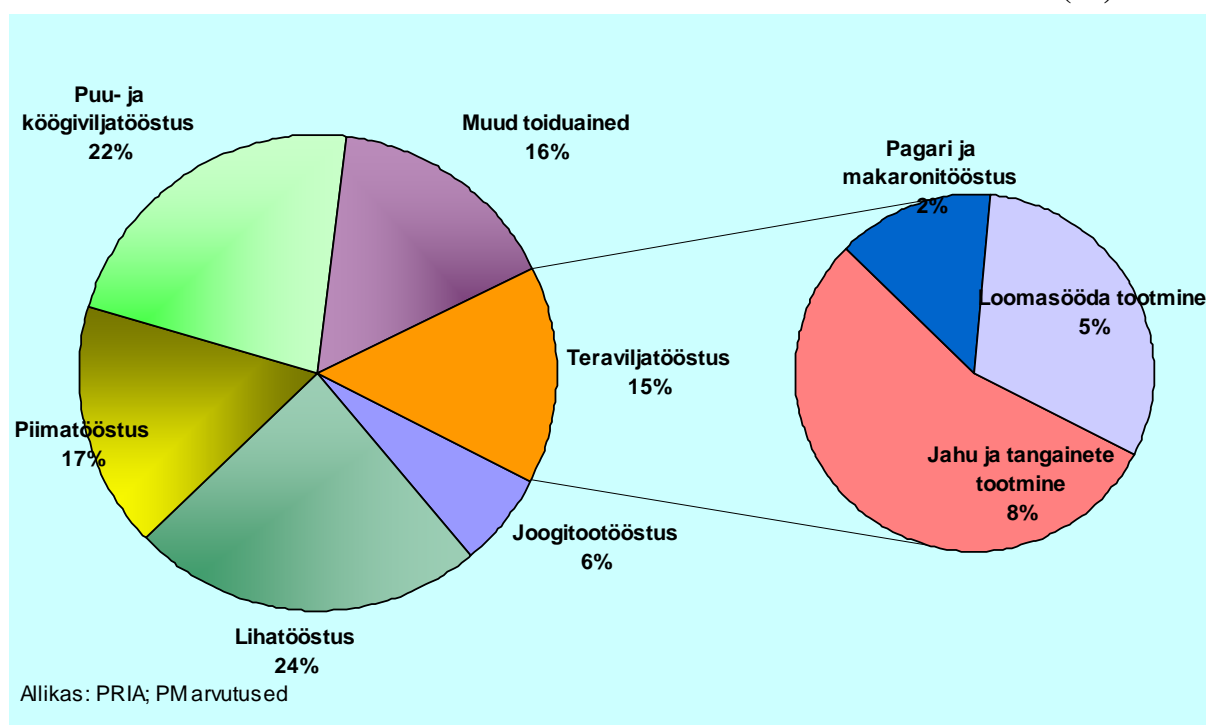
Pagari- ja makaronitoodete valmistamisega tegelevate ettevõtete investeeringud materiaalsesse põhivarasse 2010. aasta III kvartalis olid 25,2 miljonit krooni ehk 49,9% (25 miljonit krooni) vähem kui eelmisel aastal samal ajal. Kõige enam investeeriti masinate ja seadmete soetamise (65,1%) ning arvutitesse (29,0%).

Jahu ja tangainete valmistamisega tegelevad ettevõtted investeerisid 2010. aasta III kvartalis 6,6 miljoni krooni eest. Võrreldes eelneva aasta sama ajaga suurenesid investeeringud 61,1% ehk 2,5 miljoni krooni võrra. Suurema osa investeeringutest moodustas masinate ja seadmete (51,8%) ning transpordivahendite (47,6%) soetamine.

Valmis loomasööta tootvate ettevõtete investeeringud 2010. aasta III kvartalis olid 1,6 miljonit krooni ehk ~1,5 korda väiksemad kui eelneval aastal. Investeeriti kõige enam transpordivahenditesse (44,7%) ning masinatesse ja seadmetesse (29,5%).

Alates 2008. aastast kuni 2013. aastani makstakse põllumajandustoodetele ja mittepuidulistele metsasaadustele lisandväärtuse andmise investeeringutoetust (meede 1.6) Eesti maaelu arengukava 2007-2013 alusel Maaelu Arengu Euroopa Põllumajandusfondist (EAFRD).

Joonis 13. Meetme 1.6 toetuste määramine sektorite lõikes 2008 - 2009. aastal (%)



Toetus on suunatud ka keskkonna- ja energiasäästlikkuse tagamisele, innovatiivsete investeeringute soodustamisele ja biokütuste tootmise ning bioenergia kasutamise edendamiseks.

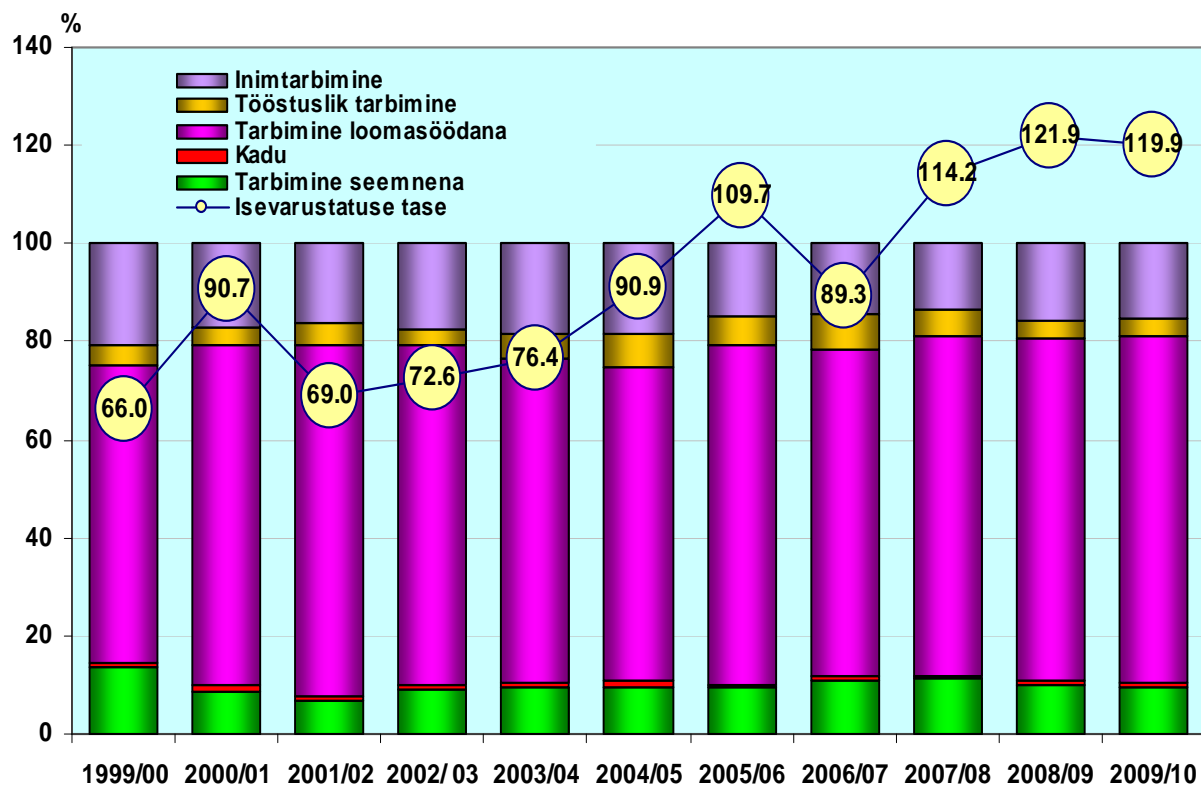
PRIA (Põllumajanduse Registrate ja Informatsiooni Amet) andmetel määrati teraviljasektorile 2008. ja 2009. aasta taotlusvoorusus kokku ~32 miljoni krooni eest investeeringutoetust, mis moodustas 15% kogu toetuste summast. 2010. aasta novembri seisuga oli teraviljasektorile välja makstud 55% heakskiidetud toetussummast. Toetati masinate ja seadmete ostmist ning tootmishoonete ehitamist ja renoveerimist.

Teraviljasaaduste ressurss ja tarbimine

Eesti teraviljatoodang 2009/10 saagiaastal³ oli 873,5 tuhat tonni. Siseturu vajadus teravilja ja teraviljasaaduste osas (ümber arvestatuna teraks) oli 728,4 tuhat tonni. ehk 2,8% (19,6 tuhat tonni) rohkem kui eelneval aastal. Selle hulka kuulub tarbimine loomasöödana (70,9%), toiduna (15,3%), seemneviljana (9,5%) ning tööstuslik tarbimine⁴ (3,5%). Jätkuvalt toodetakse Eestis teravilja rohkem, kui tarbitakse ning 2009/10 saagiaastal oli isevarustatuse tase 119,9%.

Tarbimine on kindlasti oluline majanduse tervise peegel ja üks peamisi indikaatoreid. Võrreldes eelneva saagiaastaga suurenes söödavilja vajadus (4,8%). Suurenemise üheks põhjuseks oli piima kokkuostuhindade tõusust tulenev piimakarja kasvatajate ostujõu suurenemine ja täiendsöötade vajaduse kasv. Viimastel aastatel on pidurdunud teravilja inimtarbimise langus ja pöördunud väikesele tõusule. 2009/10 saagiaastal suurenes eelneva perioodiga võrreldes teravilja tarbimine inimtoiduks 1,3%. Õlletootmise vähenemise tulemusel langes 2009/10 saagiaastal võrreldes eelmise perioodiga teravilja tööstuslik tarbimine 10,7%.

Joonis 14. Teravilja ressurss ja isevarustatuse tase Eestis (%)



Allikas: ESA

Teraviljad on juba aastatuhandeid enamiku inimkonna jaoks olnud põhitoiduaine. Viimastel aastakümnetel on üha rohkem kõneaineks tervislik toitumine. Teravili on oma populaarsuse säilitanud, kuigi toitumisharjumused on aegade jooksul muutunud. Kui varem söödi põhiliselt

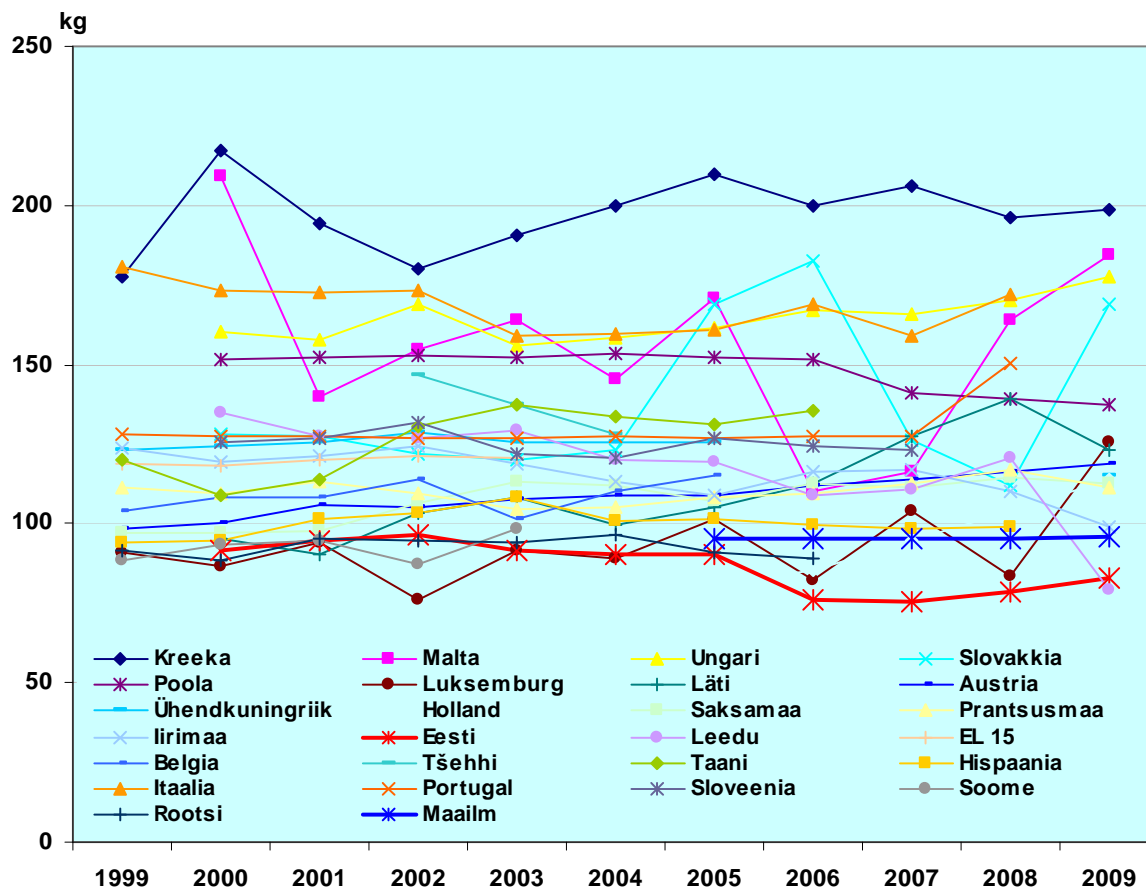
³ Periood 1.juuli - 30.juuni.

⁴ Tööstusliku tarbimise all on mõeldud teravilja tarbimist alkohoolsete jookide ja muude toodete valmistamiseks, v.a toit ja loomasööt.

leiba ja putru, siis tänapäeval on üha populaarsemad makaroni- ja riisitoidud. Teraviljad on meie toidulaua olulisteks kiudainete, valgu, vitamiinide ja mineraalainete allikateks.

Viimastel aastatel on teravilja tarbimine Eestis veidi suurenenud, kuid siiski jääb see ~20% väiksemaks maailma keskmisest tasemest. Teravilja tarbimises on kõige suurem osatähtsus nisul ja rukkil. Rukkileiva tervislikkusest ja kasulikkusest on palju räägitud, kuid rukki tarbimine tänasel päeval jääb siiski ~10% väiksemaks sajandivahetusega võrreldes. 2009. aastal tarbiti Eestis 82,8kg teravilja inimese kohta, mida on 4,5kg (+5,8%) rohkem kui 2008. aastal aastal.

Joonis.15. Teravilja (v.a riis) tarbimine elaniku kohta EL riikides aastast (kg)



Allikas: Eurostat

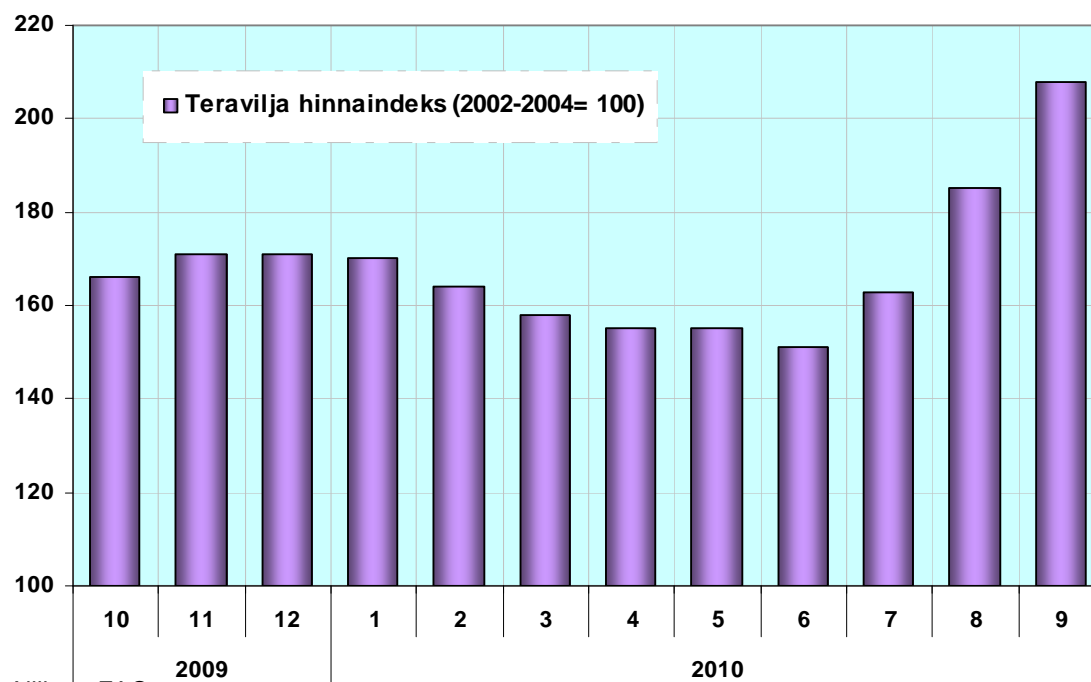
Teravilja ja -toodete hind

Viimaste aastate rekordsaigid maailmas suurendasid teravilja pakkumisi, kuid majanduslangusest tingituna, nõudlus samas tempos ei kasvanud. 2010. aastal hakkas teraviljahind maailmaturul taas tõusma. Kõige suurem hinnahüpe toimus augustis, kui hakkas selguma, et olulisemates teravilja tootvates riikides oli saak märgatavalt väiksem kui algselt prognoositi. Peamiseks hinnatõusu põhjuseks oli põua tõttu kannatanud Venemaa ja Kasahstani teraviljasaagi vähenemine, kuid ebasoodsate ilmastikuolude tõttu vähenes saak ka Kanadas, ELis ja Ukrainas ning ka teistes teravilja importivates riikides sh paljudes Põhja-Aafrika riikides. Ekspordipiirang, mille kehtestas Venemaa augusti keskpaigast ning hiljem pikendas seda 2011. aasta juuni lõpuni, oli samuti oluline tegur, mis tõstis teravilja hindu.

Teraviljahinnad tõusid vaatamata sellele, et teravilja saak jäi 2010. aastal vaid 1% väiksemaks eelmise aastaga võrreldes.

Kõrged maailmaturu hinnad ning oodatust aeglasemalt kasvav söödavilja vajadus, suurendasid vähesel määral teravilja tarbimist 2010/11 saagiaastal. Suhteliselt suured teravilja varud ja piisavad tarded on eelduseks, et maailma teravilja varude ja tarbimise suhe langeb prognooside kohaselt 2010/11 saagiaastal eelneva perioodiga võrreldes ainult 1 protsendipunkti st 23%le, jäädes ikka tunduvalt kõrgemale 2007/08 saagiaasta rekordiliselt madalast tasemest (19,6%). Maailma teravilja hinnaindeks⁵ 2010 aasta septembris oli 208%. Võrreldes eelneva kuuga suurenes teravilja hinnaindeks 23 protsendipunkti.

Joonis 16. Maailma teravilja hinnaindeks 2009 IV kv – 2010 III kv



Allikas: FAO

Kui lühiajalises perspektiivis reageerisid teravilja hinnad saagi vähenemisele, siis pikemas perspektiivis kajastavad nad muutusi nii teravilja varudes kui ka turustamises ja tarbimises. Tuginedes USDA (*United States Department of Agriculture*) prognoosidele, siis maailma teraviljavarud vähenevad oluliselt järgnevatel aastatel. Enamus varude vähenemisest toimub olulistest teravilja eksportivates riikides. Langevad USA maisi ja ELi odra varud, mis moodustavad 80% maailma söödateravilja varude vähenemisest. Seevastu 60% nisu varude vähenemisest on jagatud Venemaa, Kasahstani, ELi ja Kanada vahel. Seega, maailma nisu ja maisi hinnad on kerkimas. Mõnedes riikides on kariloomade toiduratsioonis vahetatud kõrgema hinnaga mais söödakvaliteediga nisu vastu.

Eestis mõjutavad teravilja kokkuostuhindu saagi suurus, kuid samuti on suur mõju maailmaturu hinnatrendidel. Teravilja hinnad on muutunud kõikumavamaks, mis sunnib tootjaid ja kauplejaid pöörama rohkem tähelepanu hindadele ning vajadusel ka kiirete otsuste

⁵ Teravilja hinnaindeks on arvatud kasutades teravilja (sh riisi) hinnaindeksite kaalutud keskmist kaubanduses aastatel 2002-2004

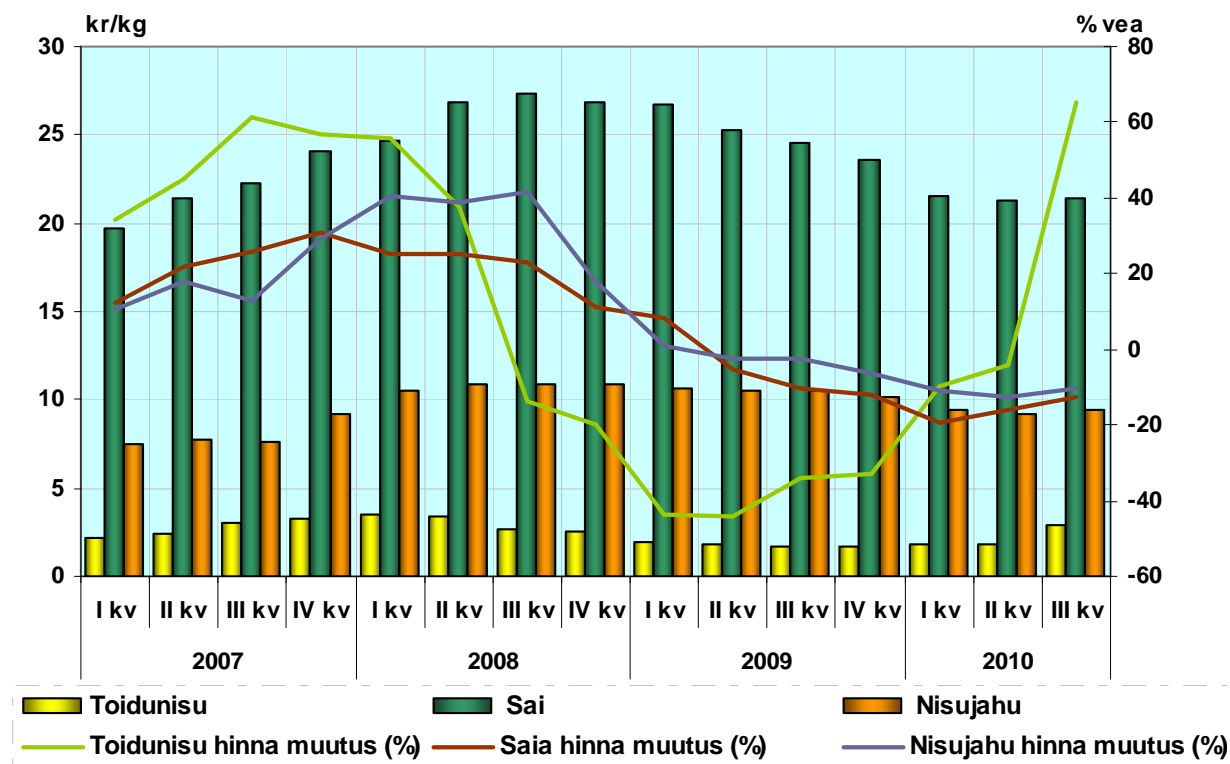
langetamisele. Õiglase hinna saamiseks peaks viljaga kauplemine muutuma paindlikumaks, nt kauba müümine ette, ladustamine, börsi futuuride müük.

Teravilja kokkuostuhinna ning teraviljatoodete jaemüügihinna võrdlusest nähtub, et teravilja kokkuostuhind 2010. aasta III kvartalis oluliselt tõusis eelmise aasta sama perioodiga võrreldes, samal ajal kui teraviljatoodete hinnad langesid. Teraviljatoodete hinnatõusu pidurdab majanduskriisijärgne nõrk sisenõudlus. Oluliseks pagaritoodete hinnatõusu pärssivaks teguriks on ka kaubanduskettide ja tööstuste omavaheline tihe konkurents.

Siseturu nõrga nõudluse tulemusel on tootesortiment põhjalikult muutunud. Praegu ostetakse rohkem leiba ja saia, aga varasemast vähem kooke ja saiakesi. Jaekaubandusketid on toonud turule ka pagaritoodete omabränditooteid (*private label*).

Kuigi tooraine osa leiva hinnas on alla 10%, kinnitasid leivatöösturid juba augustis, et teravilja hinnatõusust tulenevalt kallinevad ka pagaritooted. Lisaks tooraine hinnatõusule on 2010. aastal suurenenud ka teised tootmiskulud (nt elekter, transport).

Joonis 17. Saia, toidunisu, nisujahu hind⁶ (kr/kg) ja hinnamuutus (%) võrreldes eelneva aastaga

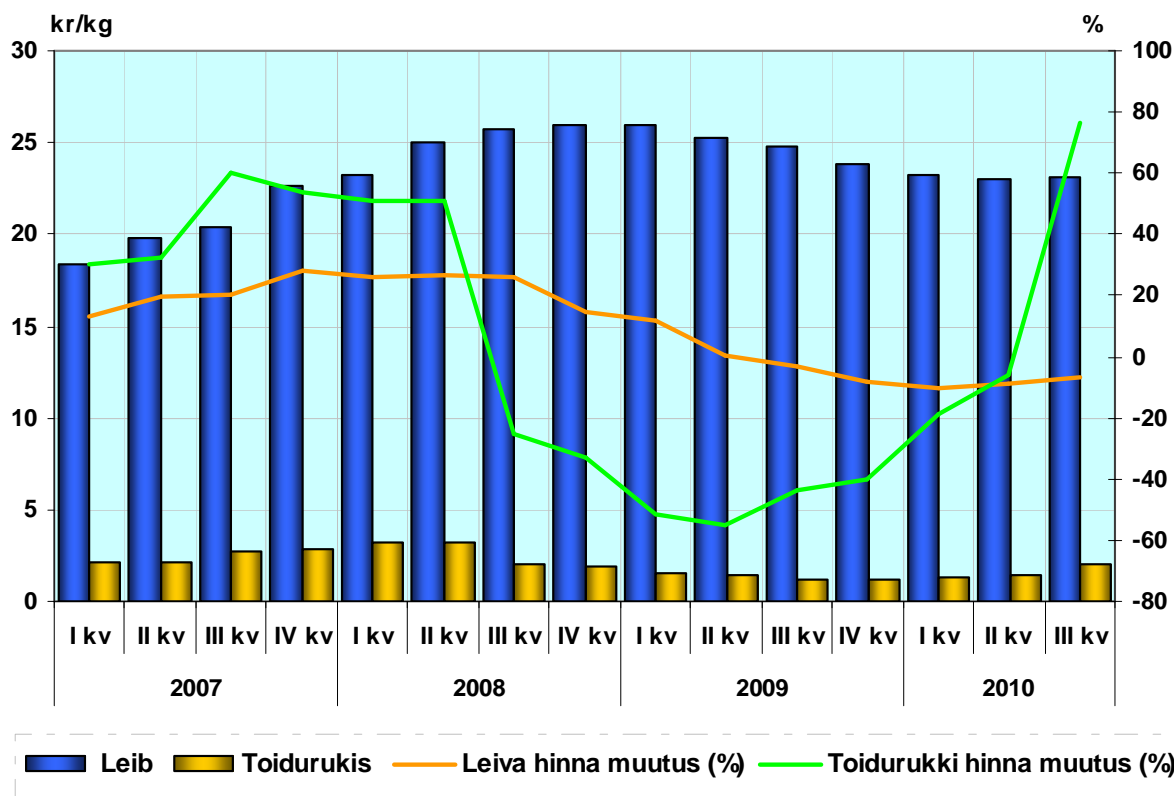


Toidunisu ees maksti 2010. aasta III kvartalis keskmiselt 2,9 kr/kg, mis oli 65,4% kõrgem kui 2009. aasta III kvartalis. Nisujahu maksis 2010. aasta III kvartalis keskmiselt 9,5 kr/kg ehk 10,4% vähem kui eelmisel aastal samal ajal. Saia keskmine hind 2010. aasta III kvartalis oli 21,4 kr/kg. Eelmise aasta sama ajaga võrreldes odavnes sai 12,8%.

⁶ Teraviljatoodete hinnad sisaldavad käibemaksu

Toidurukki keskmine kokkuostuhind 2010. aasta III kvartalis oli 2,0 kr/kg. Võrreldes eelmise aasta sama perioodiga tõusis toidurukki kokkuostuhind 76,8%. Leivakilo keskmine hind kauplustes oli 2010. aasta III kvartalis 23,1 krooni. Eelneva aasta sama ajaga võrreldes langes leiva hind 6,7%.

Joonis 18. Leiva ja toidurukki hind (kr/kg) ning hinnamuutus (%) võrreldes eelmise aastaga



Allikas: EKI; PM arvutused

Teravilja kaubandus

Teravilja⁷ import rahalises väärtuses oli 2010. aasta 9 kuuga 98,3 miljonit krooni, olles 3,2% (3,1 miljonit krooni) väiksem kui 2009. aasta samal perioodil. Vähenemine tulenes olulisemate sisseveetavate teraviljade (rukis, oder) hinna langusest.

Koguseliselt imporditi 2010. aasta esimese 9 kuuga teravilja ja teraviljatooteid ümber arvestatud teraks Eestisse 115,7 tuhat tonni, millest suurema osa moodustas nisu (66,5%), odra (31,2%), maisi (19,4%) ning rukki (11,6%) sissevedu. Võrreldes eelneva aasta sama perioodiga suurenes 2010. aasta 9 kuuga teravilja ja teraviljatoodete (ümberarvestatuna teraks) sissevedu 9,2%, ehk 9,8 tuhat tonni. Enamus imporditud teraviljast (91,8%) saabus EL liikmesriikidest.

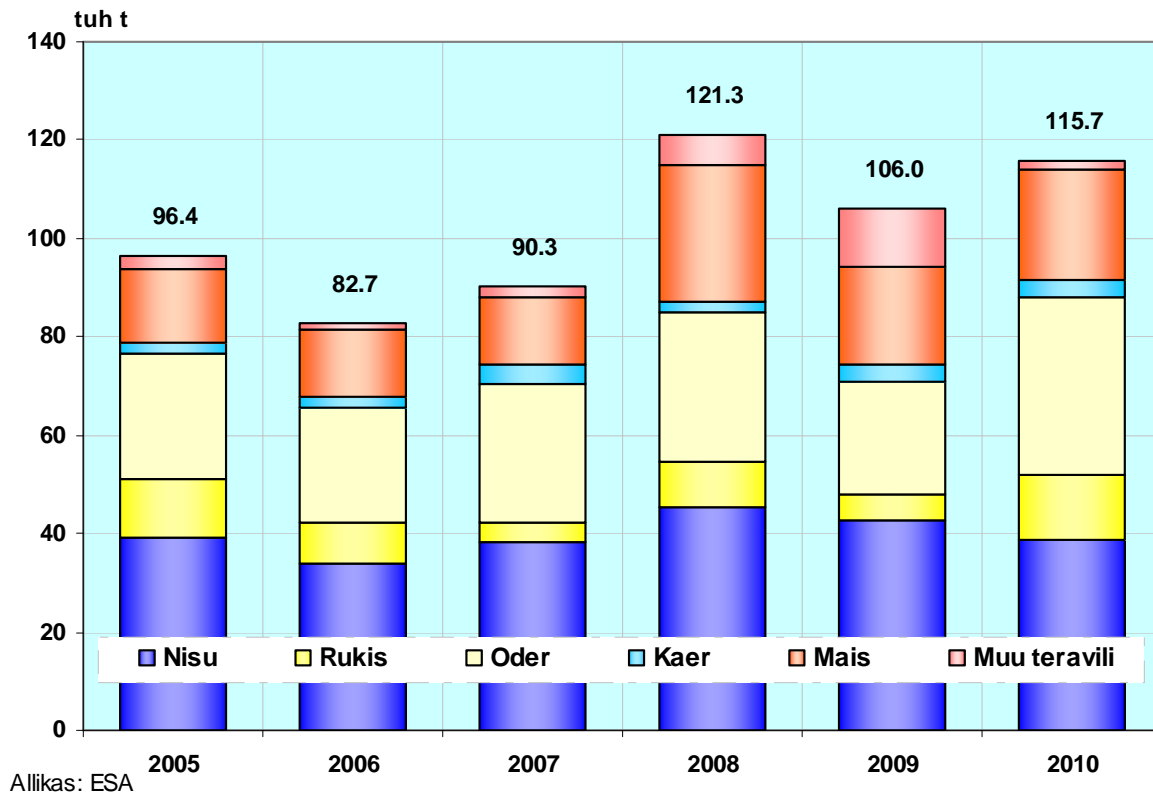
Nisu (terana) imporditi 2010. aasta 9 kuuga 3,6 tuhat tonni. Eelmisel aastal samal perioodil imporditi 13,3 tuhat tonni ehk 78,9% rohkem. Enamus nisust toodi Eestisse Lätist (63,7%) ja Leedust (25,2%).

⁷ Kombineeritud nomenklatuuri (KN) kaubagrupp 10 v.a riis

Töödeldud tooted nisust (ü.a. teraks) lisasid teranisu impordile 35,2 tuhat tonni, mis on 35,3% rohkem kui eelmisel aastal samal perioodil.

Kokku toodi Eestisse 2010. aasta esimese 9 kuuga nisu ja töödeldud tooteid nisust (ü.a. teraks) 38,8 tuhat tonni, mida on 9,5% (-4,1 tuhat tonni) vähem kui eelmisel aastal samal perioodil.

Joonis. 19. Teravilja ja teraviljatoodete (ü.a. teraks) import 9 kuud (tuh t)



Rukist (terana) imporditi 2010. aasta kolme esimese kvartaliga Eestisse 12,7 tuhat tonni, mida oli ~4 korda rohkem kui eelmisel aastal samal perioodil. 2009. aastal vähenes rukki kasvupind ~40% ja sellest tulenev saagi vähenemine oli hüppelise rukki sisseveo suurenemise põhjuseks. Enamus rukkist toodi Lätist (99,2%).

Töödeldud tooteid rukkist (ü.a. teraks) imporditi 2010. aasta 9 kuuga 696,8 tonni, mida on ~2,5 korda vähem kui eelmisel aastal samal ajal.

Kokku toodi Eestisse 2010. aasta esimese 9 kuuga rukist ja töödeldud tooteid rukkist (ü.a. teraks) 13,4 tuhat tonni, mida on 2,7 korda (8,4 tuhat tonni) rohkem kui eelmisel aastal samal perioodil.

Odra (terana) import 2010. aasta esimese 9 kuuga 12 tuhat tonni. Võrreldes 2009. aasta sama ajaga on odra sissevedu suurenenud 5,8 korda. Suur osa imporditavast odrast toodi Saksamaalt (45,7%) ning Leedust (45,2%).

Töödeldud tooteid odrast (ümberarvestatuna teraks) toodi Eestisse 2010. aasta kolme esimese kvartaliga 24,1 tuhat tonni, mida oli 13,4% rohkem kui eelmise aasta esimese 9 kuuga. Odra ja odratooteid (ü.a. teraks) imporditi 2010. aasta esimese 9 kuuga kokku 36,1 tuhat tonni, mida on 55% (12,8 tuhat tonni) rohkem kui eelmisel aastal samal ajal.

Kaera (terana) osteti sisse 2010. aasta kolme esimese kvartaliga 548 tonni. Seda oli 34,2% vähem kui 2009. aasta samal ajal. Kõige enam imporditi kaera Lätist (91,4%), vähem Soomest (6,5%), Soomest (6,5%), Leedust (1,9%) ja Saksamaalt (0,2%).

Kaerast töödeldud tooteid (ü.a teraks) toodi Eestisse 2,8 tuhat tonni, mida on 307 tonni ehk 12,4% rohkem kui 2009. aasta esimese 9 kuuga. Kokku imporditi kaera ja kaeratooteid (ü.a teraks) 2010. aasta 9 esimese kuuga 3,3 tuhat tonni. Võrreldes 2009. aasta sama perioodiga suurenes 2010. aasta 9 esimese kuuga kaera ja kaeratooteid (ü.a teraks) sissevedu 0,7% ehk 23 tonni.

Soodsate ilmastikuolude korral suudavad Eesti põllumajandusettevõtjad kasvatada saagi, mis ületab praegusi siseturu vajadusi. Eesti on teravilja eksportiv riik, mis on viimastel, headel saagiaastatel, oma ekspordimahtu suurendanud. Maailmas on suurenenud nõudlus mahemeetodil kasvatatud teravilja järele, mille eest makstakse oluliselt kõrgemat hinda kui tavavilja eest. Ka Eesti põllumeestel on tekkinud võimalused mahevilja suuremas koguses kasvatada ja müüa.

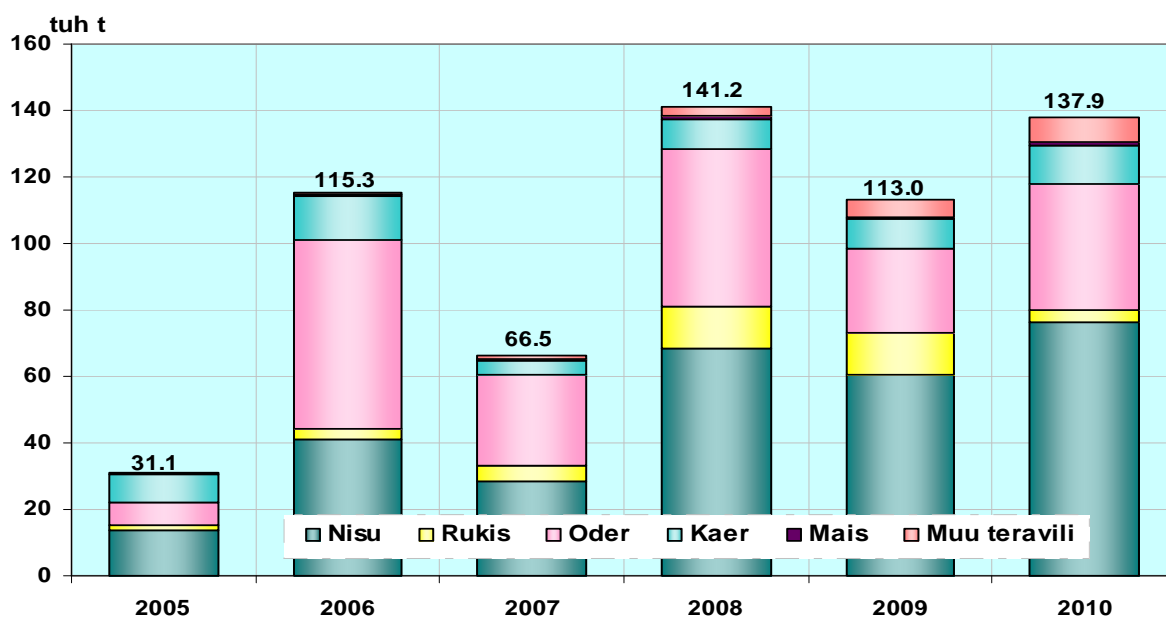
Teravilja ekspordi maht sõltub kogutud saagist. 2009. aasta hea teravilja saagi tulemusel suurenes ka teravilja väljavedu. Teravilja (k.a teraviljatooted ü.a. teraks) eksporditi 2010. aasta kolme esimese kvartaliga 138 tuhat tonni, mida oli ~20% (24,9 tuhat tonni) rohkem eelmise aasta sama perioodiga võrreldes. Rahalises väärtuses eksporditi teravilja⁷ 2010. aasta 9 kuuga 182,1 miljonit krooni ehk 14,5% (23 miljonit krooni) rohkem kui 2009. aasta samal perioodil. Suurenemine tulenes teravilja väljaveo koguste suurenemisest.

Nisu(terana) väljavedu 2010. aasta kolme esimese kvartaliga oli 48,3 tuhat tonni, mis oli 30,3% (11,2 tuhat tonni) suurem kui eelmisel aastal samal perioodil. Olulisemad sihtriigid olid Keenia (56,9%), Läti (32,3%) ja Saksamaa (7,1%).

Töödeldud tooted nisust (ü.a. teraks) eksporditi 27,8 tuhat tonni. Võrreldes eelmise aasta esimese kolme kvartaliga on töödeldud toodete eksport suurenenud 18,6% (4,4 tuhat tonni).

Nisu ja nisutoodete väljavedu (ü.a. teraks) oli 2010. aasta 9 esimese kuuga 76,1 tuhat tonni. Võrreldes eelmise aasta sama ajaga suurenes 2010. aasta kolme esimese kvartaliga nisu ja nisutoodete eksport kokku 25,8% (15,6 tuhat tonni).

Joonis 20. Teravilja ja teraviljatoodete (ü.a teraks) eksport 9 kuud (tuh t)



Allikas: ESA

Rukist (terana) eksporditi käesoleva aasta esimesel poolaastal 531 tonni, mida oli 18 korda (-9 tuhat tonni) vähem kui eelneval aastal samal perioodil. Rukki väljaveo sihtriigiks oli Soome (100%).

Rukkist tooteid (ümberarvestatuna teraks) eksporditi 3,4 tuhat tonni, mis on 12,7% (388 tonni) rohkem kui eelmisel aastal samal perioodil.

Rukki ja rukkitoodete (ü.a teraks) väljavedu 2010. aasta esimesel 9 kuuga oli 4 tuhat tonni, mida on üle 3 korra (-8,6 tuhat tonni) vähem kui eelmisel aastal samal ajal.

Odra (terana) eksport 2010. aasta kolme esimese kvartaliga oli 37,4 tuhat tonni, mida oli 12,5 tuhat tonni ehk ~50% rohkem kui eelmisel aastal samal ajal. Suurem osa eksporditavast odrast viidi Hispaaniasse (29,4%), Taani (27,8%) ning Saksamaale (15%).

Töödeldud tooted odrast (ü.a. teraks) eksporditi 215 tonni, mida on 53,4 tonni vähem kui eelmisel aastal samal perioodil.

Odra ja odratoodete (ü.a teraks) eksport kokku oli 2010. aasta 9 kuuga 37,6 tuhat tonni. Võrreldes eelmise aasta sama perioodiga suurenes 2010. aasta 9 esimese kuuga odra ja odratoodete (ü.a teraks) eksport peaaegu poole võrra (12,4 tuhat tonni).

Kaera (terana) veeti Eestist 2010. aasta kolme esimese kvartaliga välja 9,8 tuhat tonni. Võrreldes 2009. aasta sama perioodiga on kaera (terana) eksport suurenenud 26,6% (2,1 tuhat tonni). Olulisemad väljaveo sihtriigid olid Hispaania (70,5%) ning Taani (28,3%).

Kaerast tooted (ü.a. teraks) eksporditi 2010. aasta 9 kuuga 2,2 tuhat tonni, mida on 55% (789 tonni) rohkem kui eelmise aasta samal perioodil.

Kokku eksporditi kaera ja kaeratooteid (ü.a teraks) 2010. aasta esimese 9 kuuga 12 tuhat tonni, mida 31% (2,8 tuhat tonni) rohkem kui eelmisel aastal samal perioodil.

Maailma prognoosid

Teravili on maailma üks tähtsamaid toiduallikaid nii otseselt kui ka kaudsemalt (sisend loomakasvatuses). Selle sajandi keskel, kui maailma rahvastik on kasvanud umbes 9 miljardini, kasvab ülemaailmne nõudlus toidu ja sööda järele peaaegu kahekordseks. Samal ajal üha enam kasutatakse põllukultuure tööstuslikuks otstarbeks sh bioenergia tootmiseks. Sellest tulenevalt uue ja traditsioonilise nõudluse koosmõju põllumajandussaaduste järele kasvatab survet nappidele põllumajandusressurssidele.

Vaatamata rekordilisele saagile 2007/08 saagiaastal ja pidevale mõõdukale toodangu kasvule, jääb olukord teraviljaturul pingeliseks ka järgnevatel aastatel.

Kasvab nõudlus maisi järele, mis tuleneb kiirelt laienevast etanooli tootmisest USAs ja see mõjutab sügavalt söödavilja turgu. Aastaks 2017 umbes 40% USA maisi toodangust võib olla mõeldud bioenergia tootmiseks. Kasvab teraviljapõhine etanooli tootmine, eelkõige Põhja-Ameerikas ja Euroopas, samuti kasvab nõudlus sööda järele loomakasvatusektoris. See avaldab täiendavat survet juba kriitiliselt madalale maailma teravilja varude-tarbimise suhtele. Tänu kriitiliselt väikestele teravilja varudele on teravilja hinnad kerkinud ja tootjatel on tekkinud stiimul kasutada rohkem maad teravilja tootmiseks.

Põuast tulenev saagi vähenemine SRÜ riikides ning Venemaa otsus keelata teravilja eksportimine, tõstis teravilja hinda maailmaturul. Septembris olid nisu hinnad 60-80%

kõrgemad kui saagiaasta alguses st 2009 aasta juulis. Samas jäid hinnad 1/3 allapoole 2008. aasta tipphindadest. Kui maisi hind kasvas umbes 40%, siis riisi hind tõusis vaid 7%. FAO viimased prognoosid näitavad, et maailma 2010. aasta teraviljasaak on ~2239 miljonit tonni st ainult 1% madalam kui 2009. aastal. Vähenemine tuleneb enamasti SRÜ riikide saagi vähenemisest.

Tuginedes praegustele prognoosidele peaks olema 2010. aasta teraviljasaak piisav, et katta kavandatud maailma teraviljavarude kasutus 2010/11 saagiaastal. Maailma teravilja varudekasutuse suhe 2010/11 saagiaastal alaneb veidi, kuid jääb siiski kõrgemaks kui 2007/08 toidu kriisi perioodil.

Joonis 21. Rahvusvahelised teravilja hinnad (USD/t)



Allikas: FAO