

Teravilja töötleva tööstuse ülevaade I poolaasta 2010

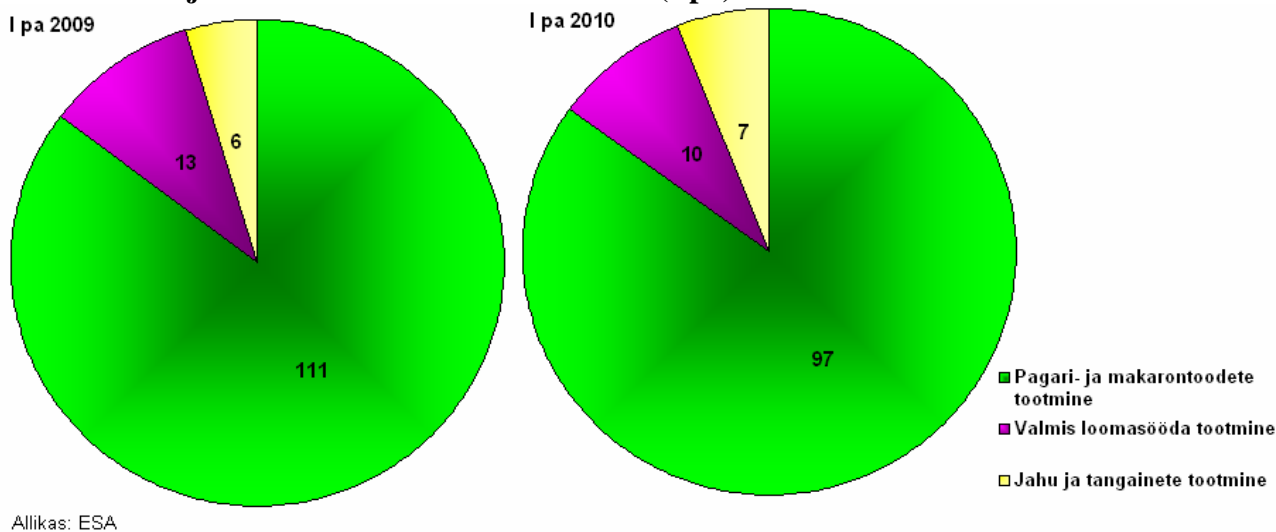
Teravilja töötleva tööstuse struktuur

Ülevaates on käsitletud teravilja töötleva tööstuse sektorina järgmisi ettevõtteid:

- ✓ pagari- ja makaronitoodete tootjad,
- ✓ jahu ja tangainete tootjad,
- ✓ valmis loomasöödade tootjad.

Eesti Statistikaameti (ESA) kiirstatistika andmetel tegutses 2010. aasta I poolaastal **teravilja töötlevas** sektoris 114 ettevõtet¹. Võrreldes eelmise aasta sama perioodiga vähenes ettevõtete arv 16 võrra. Halvenenud majanduskeskkonnas tarbijate hinnatundlikkus kasvas ning konkurentsipüsimeks ja klientide hoidmiseks langetasid kaupmehed toidukaupade hindu. Arvukates sooduskampaaniates müüdi toiduaineid sageli omahinnaga või isegi alla selle. Pikemas perspektiivis muudab selline olukord tööstuste olukorra keerukaks ja viib nõrgemate ettevõtete tegevuse lõpetamiseni.

Joonis 1. Teraviljasektori ettevõtete arv 2009-2010 (I pa)



Pagari- ja makaronitooteid valmistasid 97 ettevõtet, millest kaks põhinesid välismaisel kapitalil (100%) ning teised olid 100% Eesti kapitalil põhinevad ettevõtted. Võrreldes eelmise aasta sama ajaga vähenes pagari ja makaronitootjate ettevõtete arv 14 ettevõtte võrra.

Eestis tegutses 2010. aasta I poolaastal 7 **jahu- ja tangaineid** töötlevat ettevõtet ehk 1 rohkem kui eelneval aastal samal ajal. Neist üks ettevõtte põhines 100% väliskapitalil ning kaks olid ~50% välisosalusel.

¹ Ettevõtted, mis olid aruandeperioodil finantsmajanduslikult aktiivsed (käive, kulud jne)

Valmis loomasöötid valmistasid 10 ettevõtet. Neist üks oli välisosalusega. Võrreldes eelneva aastaga vähenes valmis loomasööta tootvate ettevõtete arv kolme võrra.

Positsioon majanduses

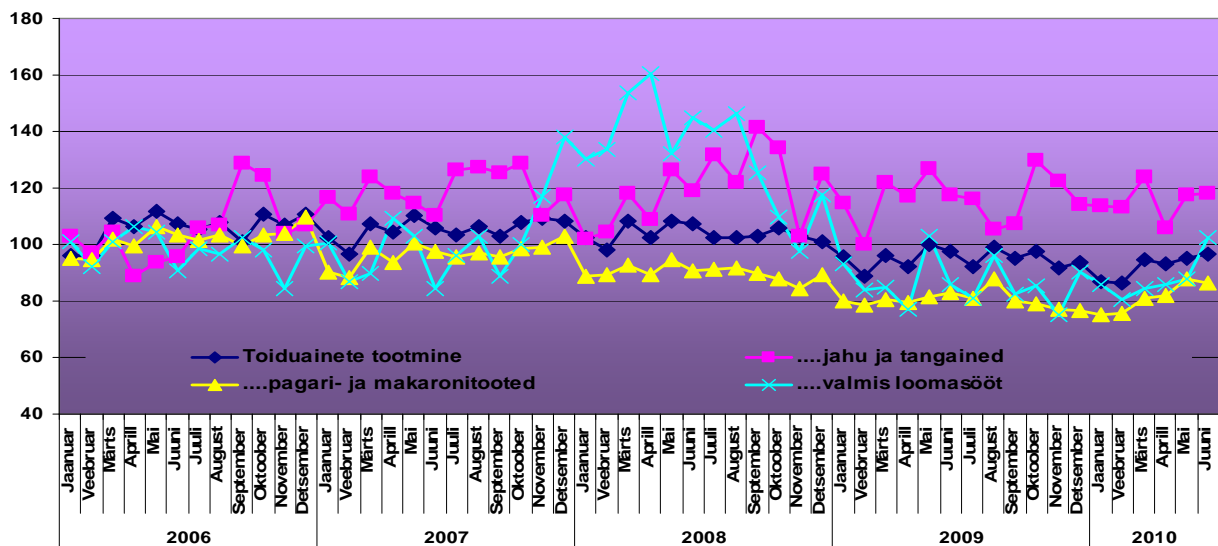
Olukord majanduses oli 2010. aasta alguses endiselt raske, kuid praeguseks võib väita, et majanduslanguse põhi jäi eelnevasse aastasse. Teraviljasektoris oli näha esimesi märke tootmise elavnemisest märtsis, kui toodangu mahud hakkasid suurenema. Toodangumahu tõus eeldab sise- ja välisnõudluse kasvu. Eesti väiksuse tõttu on sisenõudluse kasv piiratud ja seetõttu on võimalik toodangumahtusid kasvatada eelkõige ekspordi suurendades.

ESA kiirstatistika andmetel toodeti teraviljasektori poolt 2010. aasta esimese kuue kuuga ~1,1 miljardi krooni eest toodangut, millest 11% eksporditi. Teraviljasektori toodangu osakaal moodustas 2010. aasta I poolaastal töötleva tööstuse kogutoodangust 2,4% ning toiduainetööstusest 15,9%. Teraviljasaaduste eksport moodustas 2010. aasta esimesel poolaastal 5,1% toiduainete väljaveost.

Teraviljasaaduste **toodangu maht** 2010. aasta kuue esimese kuuga oli ~ 133 tuhat tonni, mida oli 5% rohkem kui eelneval aastal samal ajal. Teraviljasaaduste tootmisest peaaegu poole (42,0%) moodustas segasööda tootmine, sellele järgnesid teraviljajahu (29,2%), pagaritooted (26,2%), valikpagaritooted² (1,9%) ning kõige väiksem osa oli tangainetel (0,7%).

Teraviljasektoris on ekspordi osakaal toodangus kõige suurem jahu ja tangainete tootmisel (~50%), mis kajastub ka toodangumahu muutuses, sest 2005. aastaga võrreldes on toodangumaht suurenenud ~20%.

Joonis 2. Toodangumahud, 2005=100



Allikas: ESA

Pagartööstus on selgelt just siseturule orienteeritud tegevusharu, kus ekspordile seab oma piirid toodete suhteliselt lühike säilivusaeg. Kodumaise tiheda konkurentsi tingimustes otsivad ettevõtted võimalusi oma toodete ekspordiks, põhiliselt lähiturudele. Küpsiste ja

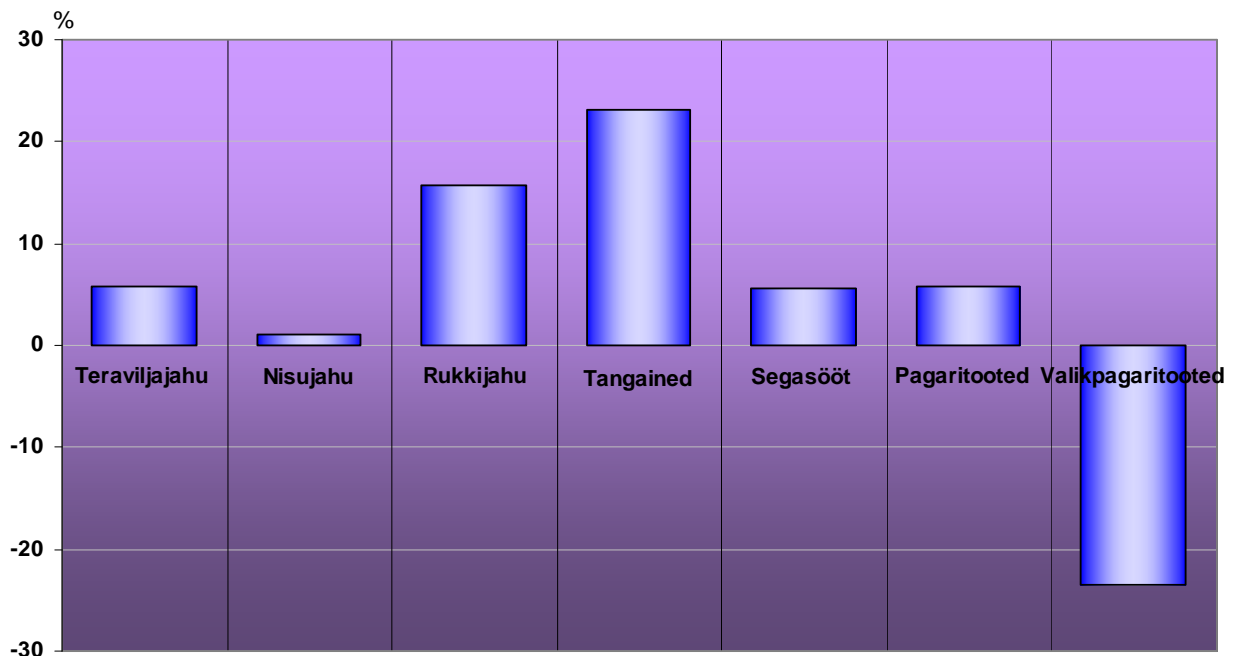
² Tordid, koogid, küpsised, pirukad

muude säilitusainetega pagaritoodete valmistamise kogumaht on väga tagasihoidlik, kuid just neid tooteid saaks pakkuda ka välisurgudel.

Valmis loomasööta tootvate ettevõtete ekspordi osakaal toodangus on samuti väike ja nende toodangumahtu mõjutab sisetarbimise muutus. Loomasööda tootmiskaht langes järsult 2008. aasta aprillist. Vähenemise üheks põhjuseks oli piima kokkuostuhindade langusest tulenev piimakarja kasvatajate ostujõu langus ja täiendsöötade vajaduse vähenemine. 2010. aasta algusest, kui piima hind pöördus taas tõusule, hakkasid ka loomasööda tootmiskaht suurenema.

Tarbijate ostujõu langus on vähendanud nõudlust poest ostetud pagaritoodete järele ning taas on hakatud enam kodus küpsetama. Seda näitab teraviljajahu tootmise suurenemine ja pagaritoodete valmistamise vähenemine.

Joonis 3. Teraviljasaaduste tootmise muutus I pa 2009=0



Allikas: ESA

Teraviljajahu tootmine suurenes 2010. aasta I poolaastal 5,7% eelneva aastaga võrreldes. Toodetud teraviljajahust ~70% moodustas nisu- ning 30% rukkijahu tootmine. Nisujahu toodeti 2010. aasta I poolaastal 1,1% ning rukkijahu 15,7% rohkem kui eelmisel aastal samal ajal. Rukkijahu tootmiskahtu oluline suurenemine näitab seda, et kodus rukkileiva küpsetamine on populaarseks muutunud.

Pagaritoodete tootmine küll suurenes 5,8%, aga majanduslangusest tingitud ostujõu vähenemise tagajärjel langes valikpagaritoodete tootmine 23,6% eelmise aasta sama ajaga võrreldes.

Segasööta toodeti 2010.aasta I poolaastal 5,5% rohkem kui eelneval aastal samal perioodil.

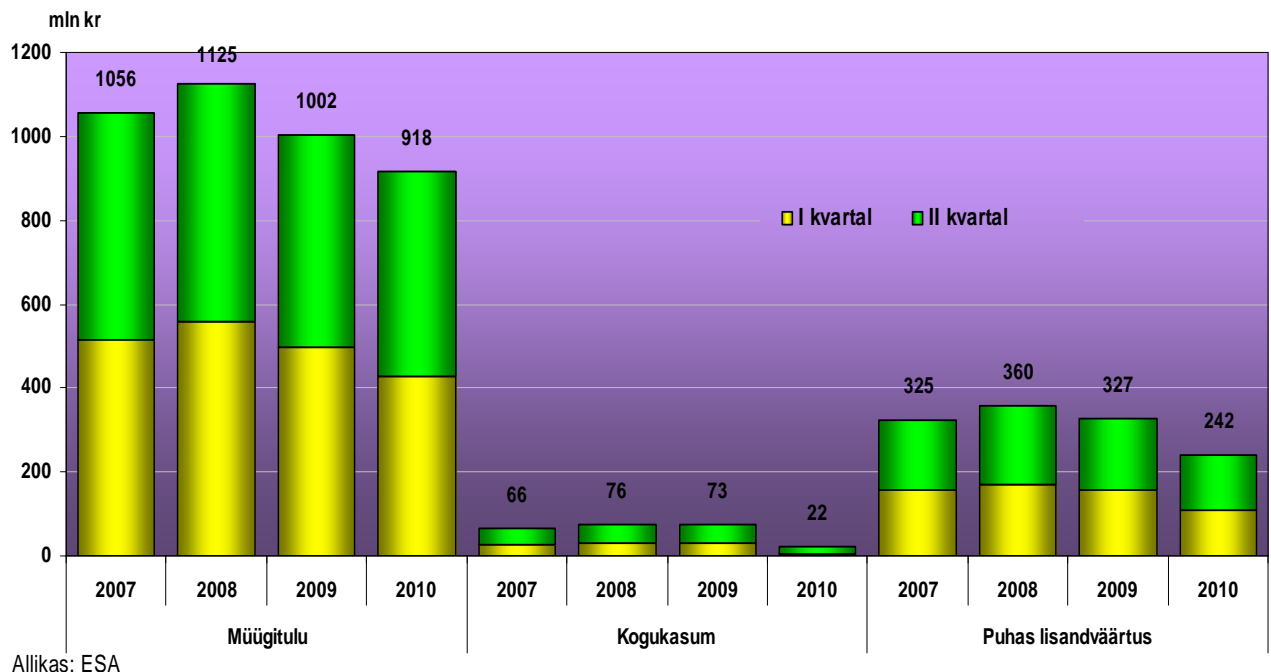
Andmekaitse põhimõttest lähtudes ei avalda ESA jahu ja tangaineid tootvate ettevõtete majandusandmeid. Selletõttu on järgnevas ülevaates vaadatud vaid pagari- ja makaronitooteid ning valmis loomasööta tootvate ettevõtete majandustulemusi.

Tihe konkurents ja nõudluse langus vähendas **pagari- ja makaronitooteid** valmistavate ettevõtete **müügitulu**. Müügitulu pagari- ja makaronitööstuses oli 2010. aasta I poolaastal 918 miljonit krooni, mis moodustas 11,2% toiduainetööstuse müügitulust. Võrreldes eelneva aasta sama ajaga vähenes pagari- ja makaronitooteid valmistavate ettevõtete müügitulu 8,4%. Müügitulu vähenes kuludest kiiremini ja sellest tulenes oluline kasumi langus.

Pagari- ja makaronitooteid valmistavate ettevõtete **kasum** oli 2010. aasta esimese kuue kuuga 22 miljonit krooni, mida on üle 3 korra vähem kui eelmisel aastal samal ajal. Vaatamata tööjookulude kokkuhoiule suurenesid muud kulutused- energiale ning teravilja hinnatõusu tõttu ka toorainele. Kogukasumi osatähtsus müügitulus ehk kogurentaablus oli 2,4%, mis oli 1 protsendipunkti madalam kui toiduainetööstuses.

Pagari- ja makaronitooteid valmistavad ettevõtete puhas **lisandväärtus** oli 2010. aasta esimese kuue kuuga 242,5 miljonit krooni, mis moodustas 19,1% toiduainetööstuse poolt toodetud lisandväärtusest ning 0,2% SKPst. Võrreldes eelneva aasta sama perioodiga langes 2010. aasta I poolaastal pagari- ja makaronitooteid valmistavate ettevõtete lisandväärtus 26%. Lisandväärtus langes müügitulu vähenemise ja kulude suurenemise tõttu. Lisaks kulutuste suurenemisele vähenes väikese sisemajanduse nõudluse tõttu müügitulu.

Joonis 4. Pagari- ja makaronitooteid valmistavate ettevõtete müügitulu, kogukasum ning lisandväärtus 2007- 2010 (I pa; mln kr)

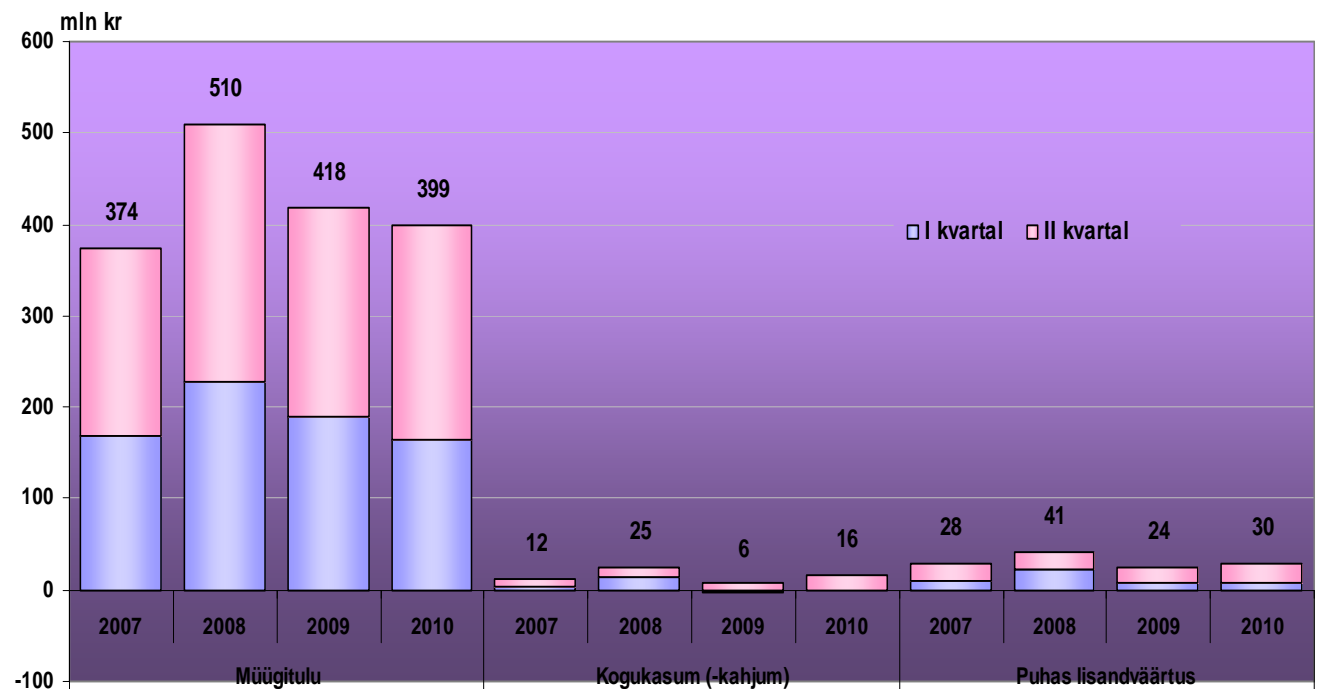


Valmis loomasööta tootvate ettevõtete **müügitulu** oli 2010. aasta I poolaastal 399,3 miljonit krooni, mis moodustas 4,7% kogu toiduainetööstuse müügitulust. Võrreldes eelneva aasta sama perioodiga vähenes 2010. aasta I poolaastal müügitulu 4,4%.

Vaatamata müügitulu langusele loomasööta tootvate ettevõtete **kasum** suurenes. 2010. aasta I poolaastal oli valmis loomasööta tootvate ettevõtete kasum 15,5 miljonit krooni, mis oli 2,7 korda suurem kui eelmisel aastal samal ajal. Kulude, eelkõige tööjõukulude, vähenemise tõttu suurenes kasum. Kogukasumi osatähtsus müügitulus oli 3,9%.

Valmis loomasööta tootvate ettevõtete **lisandväärtus** 2010. aasta I poolaastal oli 29,9 miljonit krooni ehk 2,4% toiduainetööstuse lisandväärtusest ning 0,03% SKPst. Võrreldes eelneva aasta sama perioodiga suurenes valmis loomasööta tootvate ettevõtete lisandväärtus 2010. aasta esimese kuue kuuga 22,8%.

Joonis 5. Valmis loomasööta valmistavate ettevõtete müügitulu, kogukasum ning lisandväärtus I pa 2007- I pa 2010 (mln kr)



Allikas: ESA

ESA kiirstatistika andmetel oli **pagari- ja makaronitooteid** valmistavates ettevõtetes 2010. aasta I poolaastal **tööga hõivatud** 3117 inimest, mida oli 420 inimese võrra (-11,8%) vähem kui eelneval aastal. Pagari- ja makaronitooteid valmistavates ettevõtetes töötas ~25% toiduainetööstuses hõivatud inimestest.

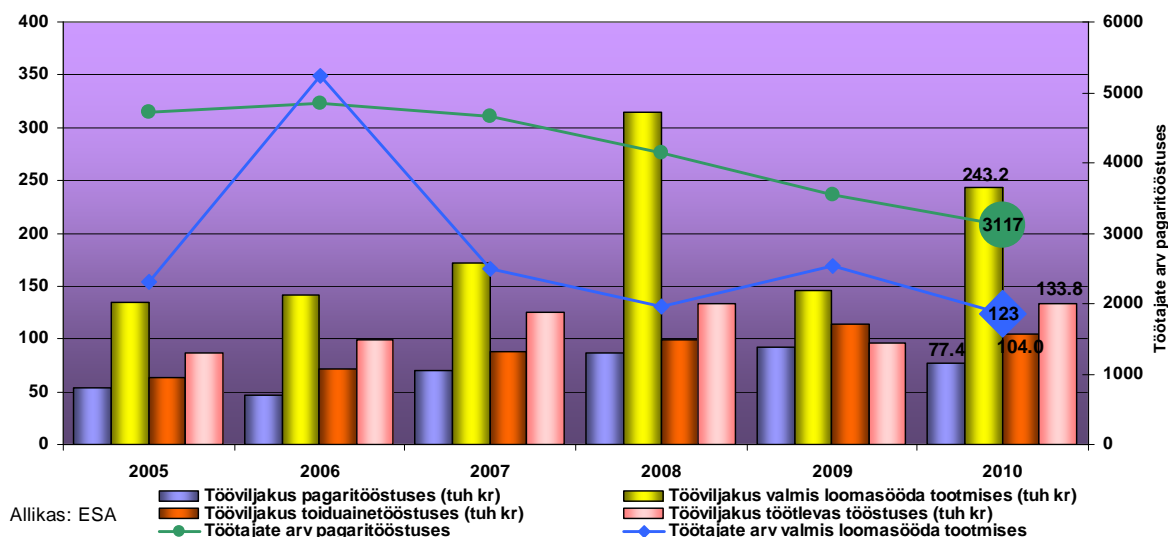
Tööviljakus inimese kohta lisandväärtuse alusel oli pagari- ja makaronitooteid valmistavates ettevõtetes 2010. aasta I poolaastal 77,4 tuhat krooni, mis oli ~2 korda madalam kui töötlevas tööstuses ja 1,3 korda madalam toiduainetööstusega võrreldes. Pagari- ja makaronitooteid valmistavate ettevõtete tööjõukulu vähenes 2010. aasta I poolaastal eelnevaga võrreldes 13,4%. Vaatamata tööjõukulude olulisele vähendamisele langes tööviljakus hõivatu kohta pagari- ja makaronitooteid tootvates ettevõtetes siiski 16,1%.

Vaadates lisandväärtuse struktuuri, siis pagari- ja makaronitooteid valmistavates ettevõtetes on kõige suurema osakaaluga tööjõukulud (~90%) st võib oletada, et nende ettevõtete peamine konkurentsieelis baseerub odaval tööjõul.

Valmis loomasööta tootvate ettevõtete **töötajate arv** 2010. aasta I poolaastal oli 123, mida oli 46 inimese võrra ehk 27,1% vähem kui eelneval aastal. Valmis loomasööta tootvates ettevõtetes töötas ainult 1% toiduainetööstuses hõivatud inimestest.

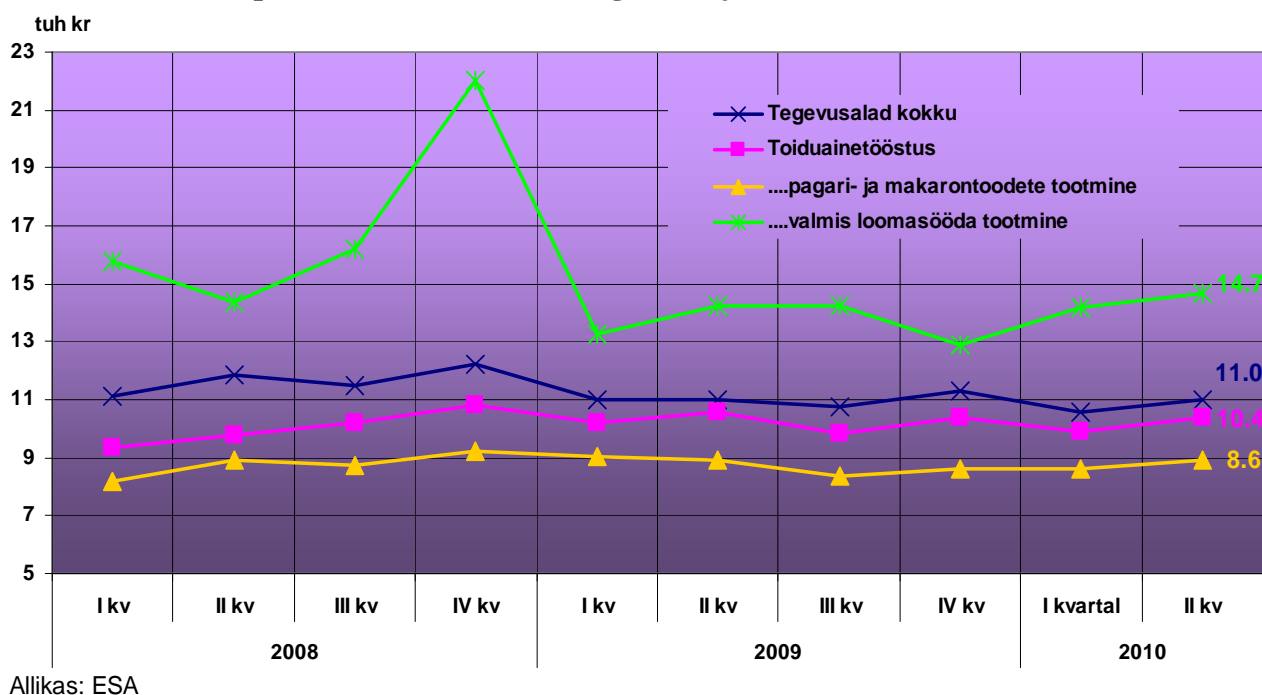
Tööviljakus hõivatu kohta oli 243,2 tuhat krooni, mis oli 1,7 korda suurem eelmise aastaga võrreldes.

Joonis 6. Tööga hõivatute arv teraviljatööstuses, tööviljakus lisandväärtuse alusel



Kuigi 2010. aasta II kvartalis *pagari- ja makaronitooteid valmistavate* ettevõtete **töötasu** pisut tõusis eelneva kvartaliga võrreldes, oli see siiski väiksem nii toiduainetööstuse kui ka Eesti keskmisest palgast. 2010. aasta II kvartalis oli pagari- ja makaronitooteid valmistavate ettevõtete keskmine töötasu 8,6 tuhat krooni ehk 14% toiduainetööstuse ning 19% Eesti keskmisest madalam.

Joonis 7. Keskmine palk Eestis, toiduaine- ning teraviljatööstuses (tuh kr)



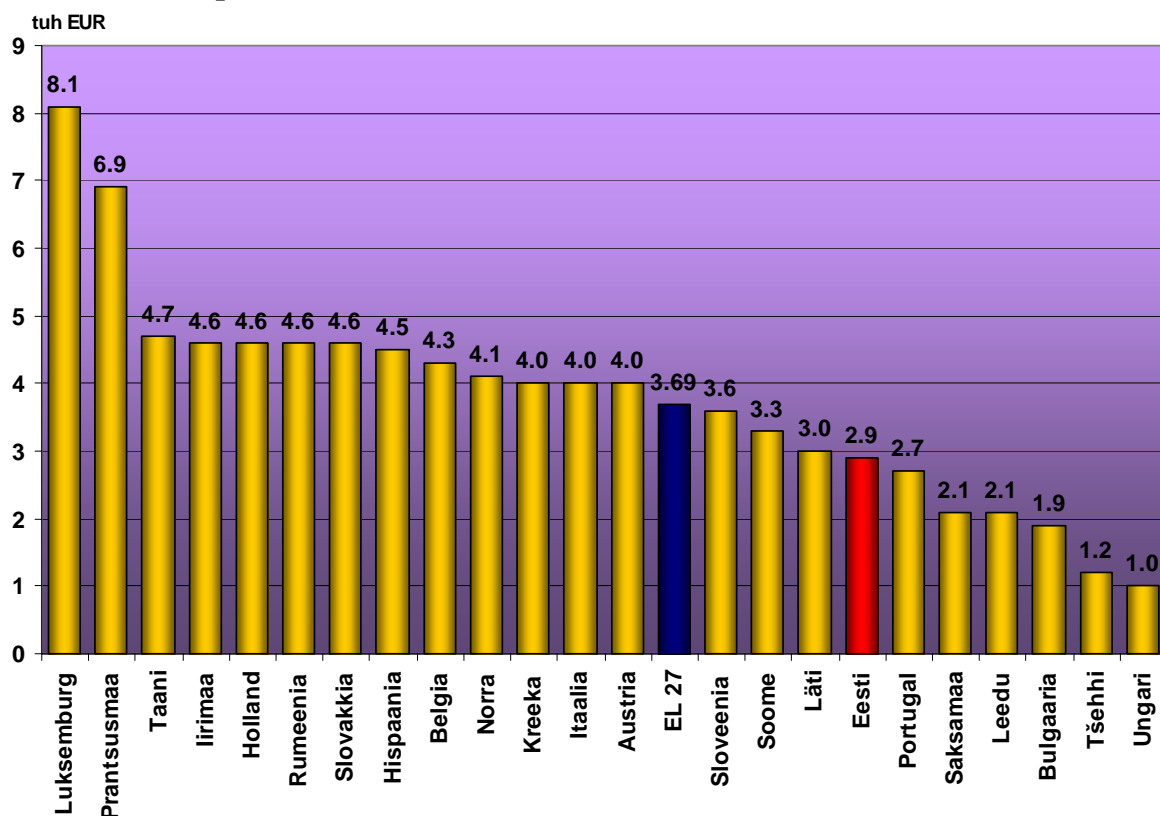
Allikas: ESA

Valmis loomasööta tootvate ettevõtete keskmine **brutopalk** 2010. aasta II kvartalis oli 14,7 tuhat krooni. Eesti keskmisest töötasust oli valmis loomasööta tootvate ettevõtete keskmine palk 2010. aasta II kvartalis 33,6% ning toiduainetööstusega võrreldes 41,3% kõrgem.

Eestis on ettevõtete loodud lisandväärtus tunduvalt madalam arenenud Euroopa riikide keskmisest. Sellest tulenevalt jääb ka investeeringute tase Eestis madalamaks nii arenenud Euroopa riikide kui ka EL 27 riikide tasemest, kuna just loodud lisandväärtus on ettevõtete investeeringute oluline rahaline allikas.

Konkurentsivõime arengu seisukohalt on väga oluline jätkuv investeerimine tootmistehnoloogia moderniseerimisse. Kuigi peale liitumist ELga on *pagari- ja makaronitooted tootvate* ettevõtete **investeeringud materiaalsesse põhivarasse** suurenenud, jääb põhivarasse tehtud investeeringute maht ühe töötaja kohta arvestatuna ikkagi alla EL 27 riikide keskmisest. Eestis kulutati pagari- ja makaronitooted valmistavates ettevõtetes investeeringutele 2007. aastal 2,9 tuhat eurot inimese kohta, mida oli ~20% vähem kui EL 27 riikides keskmiselt. Võrreldes naaberriikidega ületas Eesti investeeringute tase vaid Leedut, kus oli vastav näitaja 2,1 tuhat eurot.

Joonis 8. Pagari- ja makaronitooted tootvate ettevõtete investeeringud töötaja kohta erinevates Euroopa riikides 2007. aastal (tuh EUR)

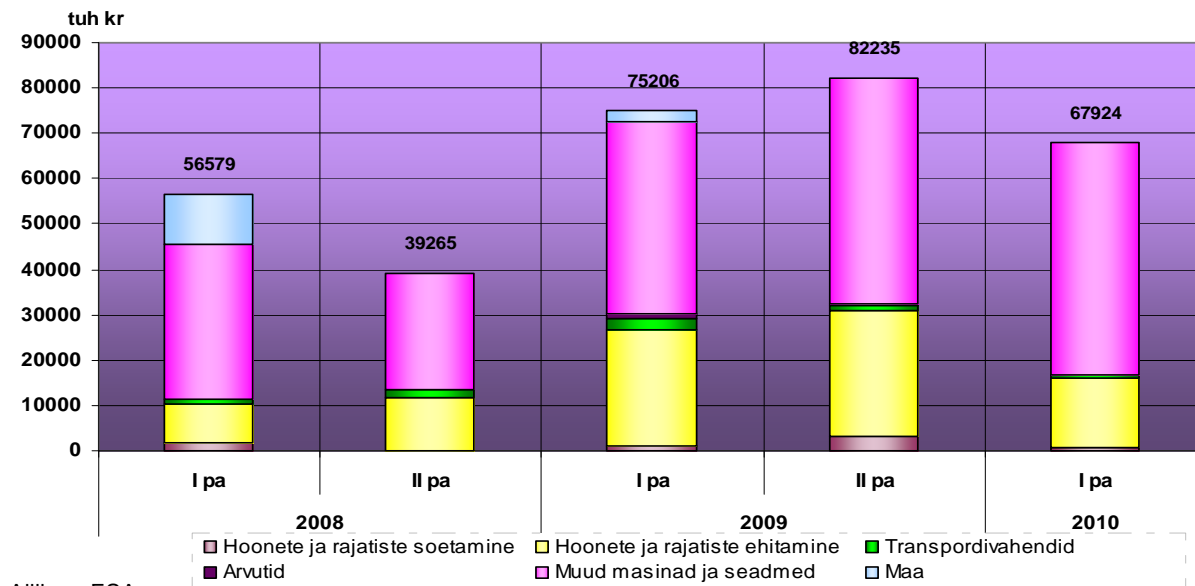


Allikas: Eurostat

ESA kiirstatistika andmetel investeerisid pagari- ja makaronitoodete valmistamisega tegelevad ettevõtted 2010. aasta I poolaastal materiaalsesse põhivarasse 67,9 miljonit krooni ehk 9,7% (7,3 miljonit) vähem kui eelmisel aastal samal ajal. Tööviljakuse suurendamine eeldab investeeringute kasvu masinatesse ja seadmetesse. Tööjõukulude kasvu tingimustes on rahvusvahelise konkurentsivõime seisukohalt väga oluline tööjõu kapitaliga asendamine.

Investeeringud masinatesse ja seadmete soetamisse moodustasid 75% investeeringute kogusummast. Suur osatähtsus oli ka investeeringutel hoonete ehitamise ja rekonstrueerimisse (23%).

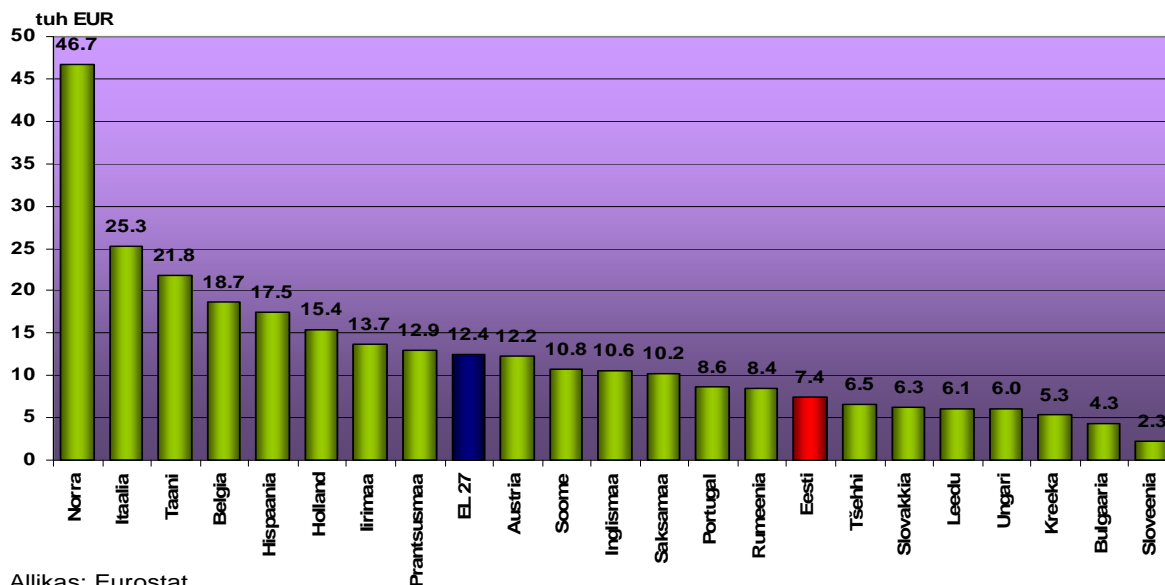
Joonis 9. Pagari- ja makaronitooteid valmistavate ettevõtete investeeringud materiaalsesse põhivarasse I pa 2008 – I pa 2010 (tuh kr)



Allikas: ESA

Valmis loomasööta tootvates ettevõtetes suurenesid **investeeringud** oluliselt vahetult peale EL liitumist, kui ettevõtete investeeringud töötaja kohta ületasid EL 27 riikide keskmise taseme. See oli tingitud vajadusest viia tööstus vastavusse EL nõudmistega. Peale 2005. aastat investeeringud vähenesid ja 2007. aastal tehti valmis loomasööta tootvates ettevõtetes investeeringuid materiaalsesse põhivarasse 7,4 tuhande euro eest, mis oli ~40% vähem kui EL 27 riikide keskmine.

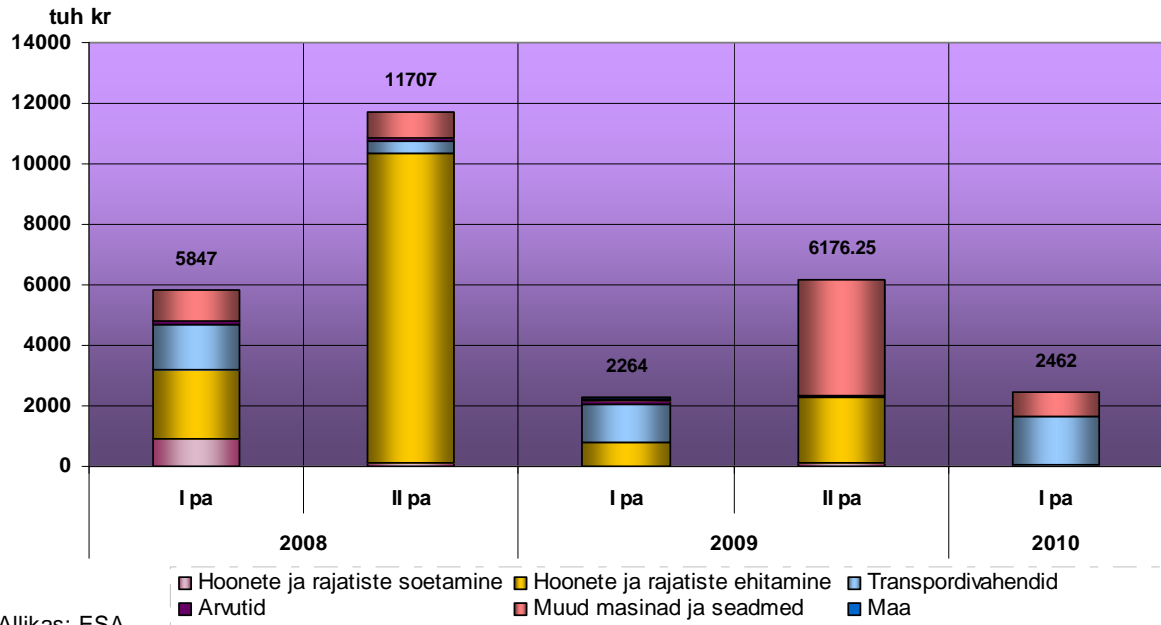
Joonis 10. Valmis loomasööta tootvate ettevõtete investeeringud töötaja kohta erinevates Euroopa riikides 2007. aastal (tuh EUR)



Allikas: Eurostat

Valmis loomasööta tootvate ettevõtete investeringud materiaalsesse põhivarasse olid 2010. aasta I poolaastal 2,5 miljonit krooni ehk 8,7% suuremad kui eelneval aastal samal perioodil. Investeeriti kõige enam transpordivahenditesse (64,5%) ning masinatesse ja seadmetesse (33,1%).

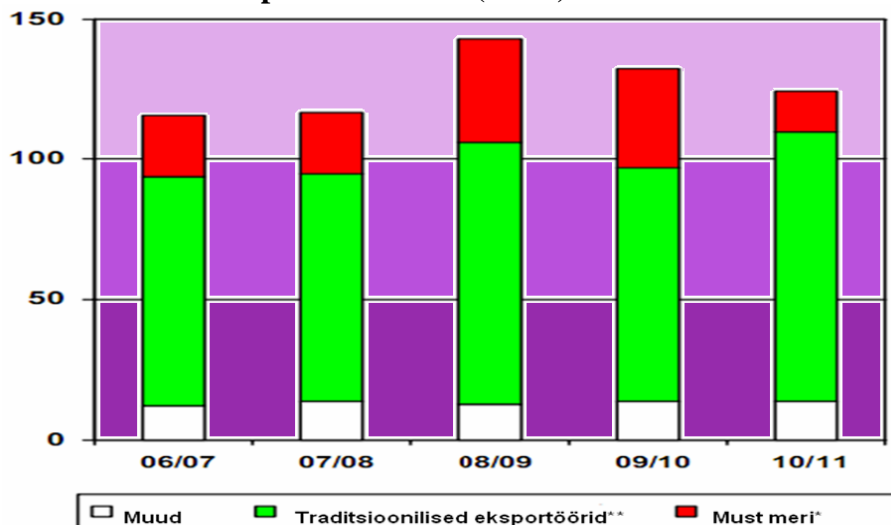
Joonis 11. Valmis loomasööta tootvate ettevõtete investeringud materiaalsesse põhivarasse I pa 2008 – I pa 2010 (tuh kr)



Teravilja ja -toodete hind

2010. aasta põuasest suvest tingitud saagi vähenemine ning sellest tulenevad ekspordi piirangud Venemaal ja Ukrainas põhjustasid ärevuse teraviljaturul ning sellest tulenevalt hakkasid hinnad 2010. aastal tõusma.

Joonis 12. Nisu eksport maailmas. (mln t)

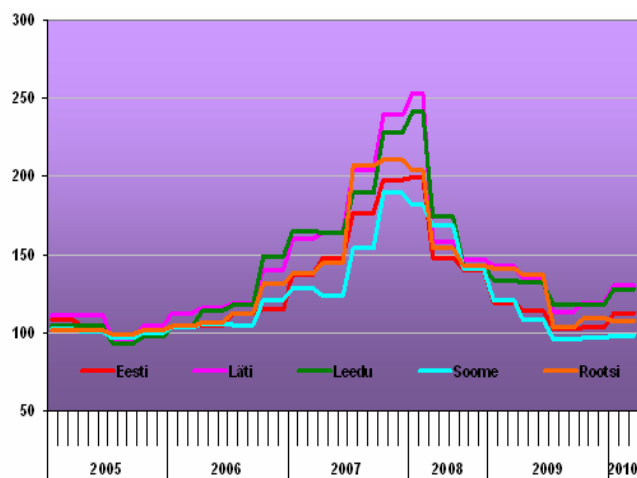


*- Venemaa, Kasahstan, Ukraina
**- Argentina, Austraalia, Kanada, EL, USA

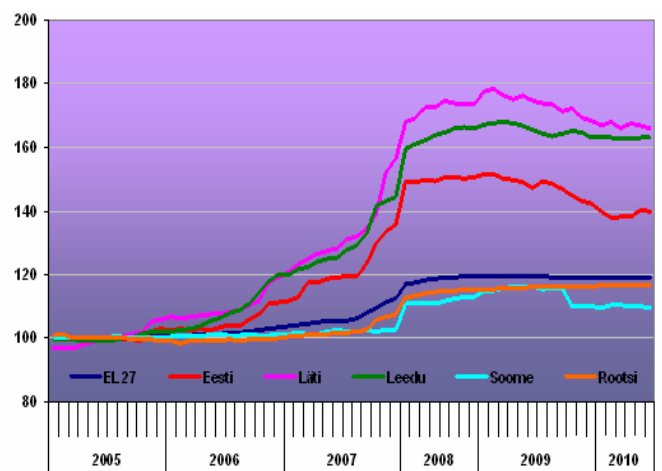
USDA (*United States Department of Agriculture*) prognoosidele tuginedes ei ole põhjendatud ootused, et järgmise paari kuu jooksul jõuavad teravilja hinnad 2007/08 aasta rekordtasemele. Põuast tingitult võib Musta mere piirkonna eksport väheneda ~60%, samas traditsioonilistel eksportööridel (eelkõige Ameerikal) on enam kui piisavalt tarneid, et kompenseerida Musta mere piirkonna ekspordi puudujääk.

Võrreldes hinnaindeksite muutusi on näha, et teraviljatoodete tarbijahinnaindeks ei ole muutunud kooskõlas teraviljahinnaindeksiga³. Teraviljahindade muutus kajastub tarbijahindades mõningase nihkega. Teravilja- ja tarbijahindade vahelise nõrga seose põhjuseks võib olla tooraine osatähtsuse langus tarbijahindades, tihe konkurents, pikaajalised lepingud ning töötajate ja jaemüüjate turundusstrateegiad.

Joonis 13. Teraviljahinnaindeksi muutus Eestis ja lähiriikides (2005= 100)



Joonis 14. Teraviljatoodete tarbijahinnaindeksi muutus Eestis ja lähiriikides (2005= 100)



Allikas: Eurostat

Võrdluses EL 27 riigi keskmisega on teraviljatoodete tarbijahinnaindeks nii Eestis kui ka teistes Baltimaades perioodil 2006-2008 oluliselt kiiremini tõusnud kui nn vanades EL liikmesriikides. Selle põhjuseks on Baltimaade kiire majandusareng vaadeldaval perioodil. Teraviljatoodete tarbijahinna langus oli samuti Baltimaades järsem kui stabiilsema majandusega Soomes ja Rootsis, kus majanduskriisi negatiivne mõju oli väiksem.

Maailma elanikkonna suurenemine ning kiiresti areneva majandusega riikide ostujõu kasv on teravilja nõudlust maailmas järk-järgult suurendanud. Ülemaailmne pakkumine ei suutnud nõudlusega sammu pidada ja põhjustas 2007/08 aastal järsu teravilja hinnatõusu, mis hõlmas eranditeta kõiki EL liikmesriike. Hindade kasvule avaldas mõju ka tootmiskulude suurenemine, mis oli tingitud kütuse ja elektrienergia kallinemisest.

Teravilja kokkuostuhinnad on järginud Eestis viimasel aastakümnel maailmaturu- ja EL hinnatrende. Sama tendentsi on näha ka Eesti teraviljahinnaindeksi võrdluses naaberriikidega, kui väikeseid hinnaerinevusi tekitab vaid saagi suurus ja kvaliteet eri piirkondades.

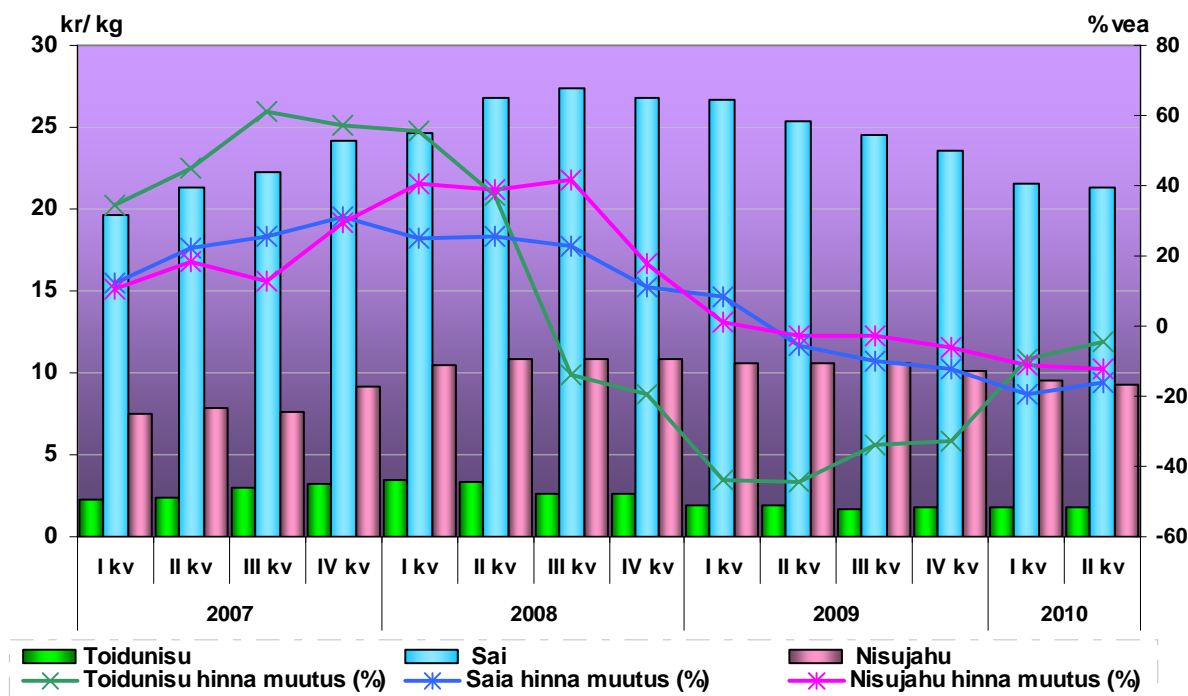
Globaalne majanduskriis põhjustas inimeste ostujõu vähenemist ja sellest tulenevalt langes tarbimine. Majandusolukorra stabiliseerumise tulemusel peatus teraviljahinna langus 2009. aasta lõpus ning pöördus tõusule 2010. aasta esimestel kuudel. 2010. aasta märtsiks oli Eesti

³ Teravili k.a seemneviili

teraviljahinnaindeks tõusnud 9,2 protsendipunkti võrreldes 2009. aasta detsembriga. Rasketest ilmastikuoludest tingitud saagi vähenemine 2010. aastal põhjustab teraviljahinna jätkuvat kasvu.

Eelneva aasta sama perioodiga võrreldes 2010. aasta esimese kuue kuuga teravilja ja –toodete hinnad langesid. Teravilja kokkuostuhinna ning teraviljatoodete jaemüügihinna võrdlusest nähtub, et teravilja hinna langus oli palju suurem kui teraviljatoodetel. Teraviljatoodete väiksem hinnamuutus tuleneb sellest, et tooraine osa leiva hinnas on alla 10%. Tooraine hinnale lisanduvad teised tootmiskulud (nt elekter, transport, töötajate palk), mis oluliselt ei muutunud. Pagaritoodete hinda mõjutavad ka tarbijate üha vähenev ostujõud. Majanduskriis on tootjate tootesortimenti põhjalikult muutnud. Praegu ostetakse rohkem leiba ja saia, aga varasemast vähem kooke ja saiakesi. Jaekaubandusketid on toonud turule ka pagaritoodete omabränditooteid (*private label*).

Joonis 15. Saia, toidunisu, nisujahu hind⁴ (kr/kg) ja hinnamuutus (%) võrreldes eelmise aastaga



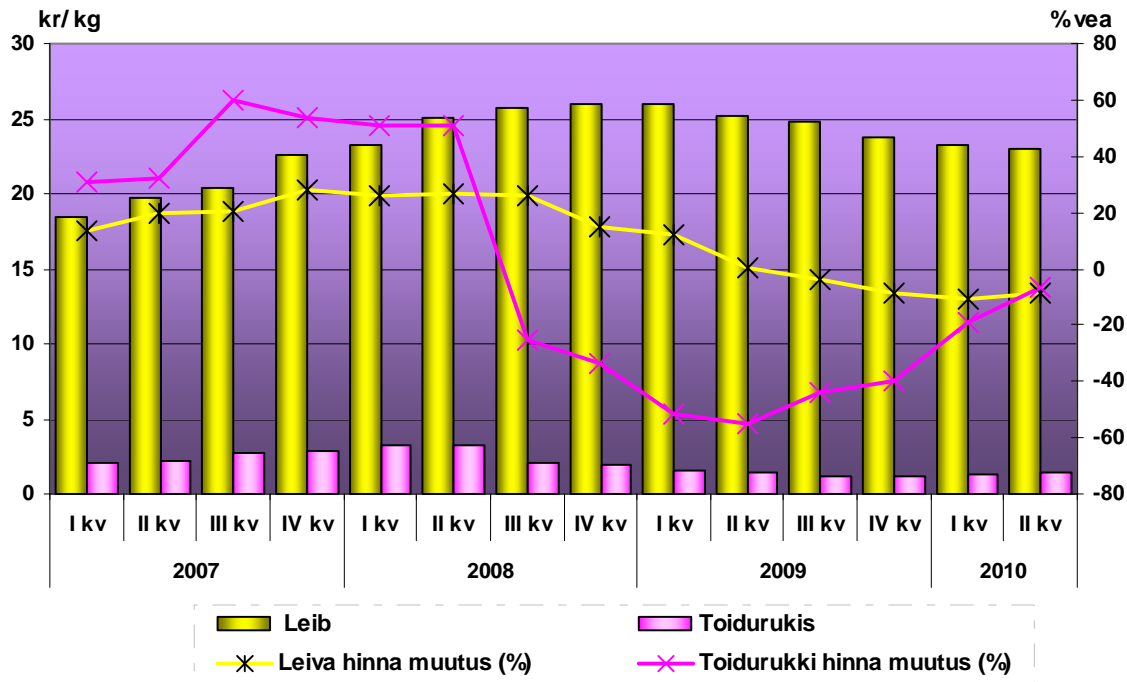
Allikas: EKI; PM arvutused

Toidunisu ees maksti 2010. aasta II kvartalis keskmiselt 1,8 kr/kg, mis oli muutumatu võrreldes eelmise kvartaliga ning 4,3% madalam kui eelmisel aastal samal perioodil. Nisujahu maksis 2010. aasta II kvartalis keskmiselt 9,2 kr/kg ehk 12,4% vähem kui eelmisel aastal samal ajal. Saia keskmine hind 2010. aasta II kvartalis oli 21,3 kr/kg. Eelneva aasta sama perioodiga võrreldes odavnes sai 16,0%.

Toidurukki keskmine kokkuostuhind 2010. aasta II kvartalis oli 1,4 kr/kg. Võrreldes eelmise aastaga langes toidurukki kokkuostuhind 9%. Leivakilo keskmine hind kauplustes oli 2010. aasta II kvartalis 25 krooni. Eelneva aasta sama ajaga võrreldes jäi leiva hind peaaegu muutumatuks (+0,1%).

⁴ Teraviljatoodete hinnad sisaldavad käibemaksu

Joonis 16. Leiva ja toidurukki hind (kr/kg) ning hinnamuutus (%) võrreldes eelmise aastaga



Allikas: EKI; PM arvutused

Teravilja kaubandus

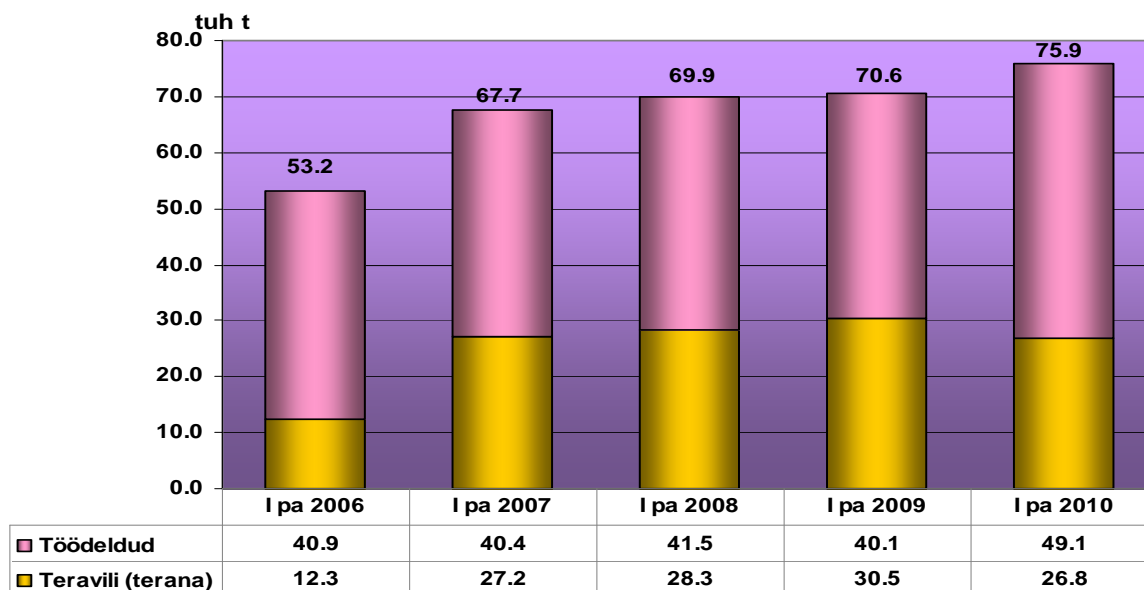
Teravilja⁵ ja teraviljatoodete **import** rahalises väärtuses oli 2010. aasta I poolaastal 58,2 miljonit krooni olles 32,1% ehk 27,5 miljonit krooni väiksem kui eelmise aasta I poolaastal. Vähenemine tulenes sisseveetava teravilja hinna langusest.

Koguseliselt imporditi 2010. aasta esimese kuue kuuga Eestisse teravilja ja teraviljatooted ümberarvestatuna (ü.a) teraks 75,9 tuhat tonni, millest suurema osa moodustas nisu sissevedu (33,9%). Nisu ja nisutoodete sisseveo suur osatähtsus oli tingitud sellest, et Eestis ei kasvatata pagari- ja pastatoodete tootmiseks vajalikku kõvanisu.

Võrreldes eelneva aasta sama perioodiga suurenes 2010. aasta I poolaastal teravilja ja -toodete sissevedu (ü.a. teraks) 5,3 tuhat tonni ehk 7,4%. Hea teraviljasaagi tulemusel langes just terana imporditava vilja kogus. Enamus imporditud teraviljast ja -toodetest (98,7%) saabus EL liikmesriikidest.

⁵ Kombineeritud nomenklatuuri (KN) kaubagrupp 10 v.a riis

Joonis 17. Teravilja ja teraviljatoodete (ü.a. teraks) import 2006 - 2010 (I pa; tuh t)

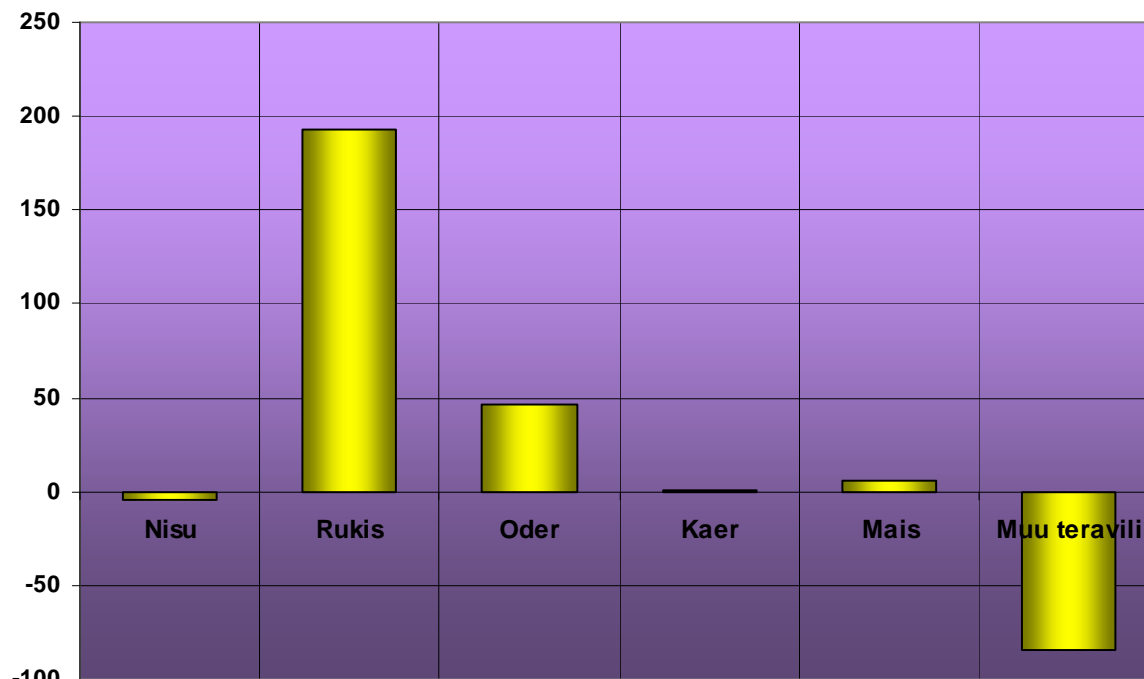


Allikas: ESA, PM arvutused

Nisu (terana) imporditi 2010. aasta I poolaastal 2,6 tuhat tonni. Üle poole sisseveetavast nisust pärines Lätist (58,6%), veidi vähem toodi Leedust (26,5%) ja Saksamaalt (14,0%). Töödeldud tooted nisust (ü.a. teraks) lisasid teranisu impordile 23,1 tuhat tonni, mis on ~2 korda rohkem kui eelmisel aastal samal perioodil.

Kokku toodi Eestisse 2010. aasta kahe esimese kvartaliga nisu ja töödeldud tooteid nisust (ü.a. teraks) 25,7 tuhat tonni, mida on 4% vähem kui eelmisel aastal samal perioodil.

Joonis 18. Teravilja ja teraviljatoodete (ü.a teraks) impordi muutus I pa 2009 = 100%



Allikas: ESA; PM arvutused

Rukist (terana) imporditi 2010. aasta I poolaastal 8,0 tuhat tonni, mida oli 3,3 korda rohkem kui eelmisel aastal samal ajal. Kogu sisseveetav rukis toodi Lätist (100%).

Teradena sisseveetavale rukki kogusele lisanduvad töödeldud tooted rukkist (ü.a. teraks), mida oli 2010. aasta I poolaastal 400,2 tonni st 14,5% (-67,8 tonni) vähem kui eelmisel aastal samal ajal.

Rukist ja töödeldud tooteid rukkist (ü. a. teraks) toodi 2010. aasta esimese kuue kuuga Eestisse 8,4 tuhat tonni ehk ~3 korda rohkem kui eelmisel aastal samal perioodil. Suurenemise põhjuseks oli Eesti omatoodangu oluline vähenemine. 2009. aastal vähenes rukki saak võrreldes eelneva aastaga peaaegu poole võrra.

Odra (terana) import 2010. aasta I poolaastal oli 6,5 tuhat tonni. Võrreldes eelneva aasta I poolaastaga suurenes 2010. aasta esimese kuue kuuga odra sissevedu 3,2 korda. Enamus imporditavast odrast toodi Leedust (83,2%) ja Lätist (16,5%).

Töödeldud tooteid odrast (ümberarvestatuna teraks) toodi Eestisse 2010. aasta kuue esimese kuuga 15,8 tuhat tonni, mida oli 20% rohkem kui eelmisel aastal samal ajal.

Otra ja odratooteid (ü.a teraks) imporditi 2010. aasta kuue esimese kuuga kokku 22,3 tuhat tonni, mida on 47% (7,1 tuhat tonni) rohkem kui eelmisel aastal samal ajal.

Kaera (terana) osteti sisse 2010. aasta I poolaastal 439 tonni. Võrreldes eelneva aasta sama perioodiga sisseveetava kaera kogus vähenes 1,7 korda (288 tonni). Enamus kaerast imporditi Lätist (72,8%) ja Leedust (26,5%).

Kaerast töödeldud tooteid (ümberarvestatuna teraks) toodi Eestisse 1,9 tuhat tonni, mida on ~20% rohkem kui 2009. aastal samal ajal.

Kokku imporditi kaera ja kaeratooteid (ü.a teraks) 2010. aasta esimese kuue kuuga 2,4 tuhat tonni. Võrreldes 2009. aasta I poolaastaga kaera ja kaeratoodete (ü.a teraks) sisseveo maht oluliselt ei muutunud 2010. aasta esimese kuue kuuga.

Koguseliselt **eksporditi** 2010. aasta I poolaastal teravilja ja teraviljatooted (ü.a. teraks) 103,7 tuhat tonni. Võrreldes eelmise aastaga suurenes teravilja ja teraviljatoodete (ü.a teraks) väljavedu 16,8% (14,9 tuhat tonni). Kõige suurem osatähtsus teravilja ekspordis oli nisul (51,7%), sellele järgnes oder (29,5%) ja kaer (10,8%). Teiste teraviljaliikide osatähtsus jäi alla 5%.

Nisu (terana) väljavedu 2010. aasta kuue esimese kuuga oli 37,1 tuhat tonni ehk 10% (3,4 tuhat tonni) rohkem kui eelmisel aastal samal perioodil. Olulisemad sihtriigid olid Keenia (74,2%) ning Läti (24,2%).

Töödeldud tooted nisust (ü.a. teraks) eksporditi 16,5 tuhat tonni. Võrreldes eelmise aasta sama ajaga suurenes töödeldud toodete eksport 2,5% (331 tonni).

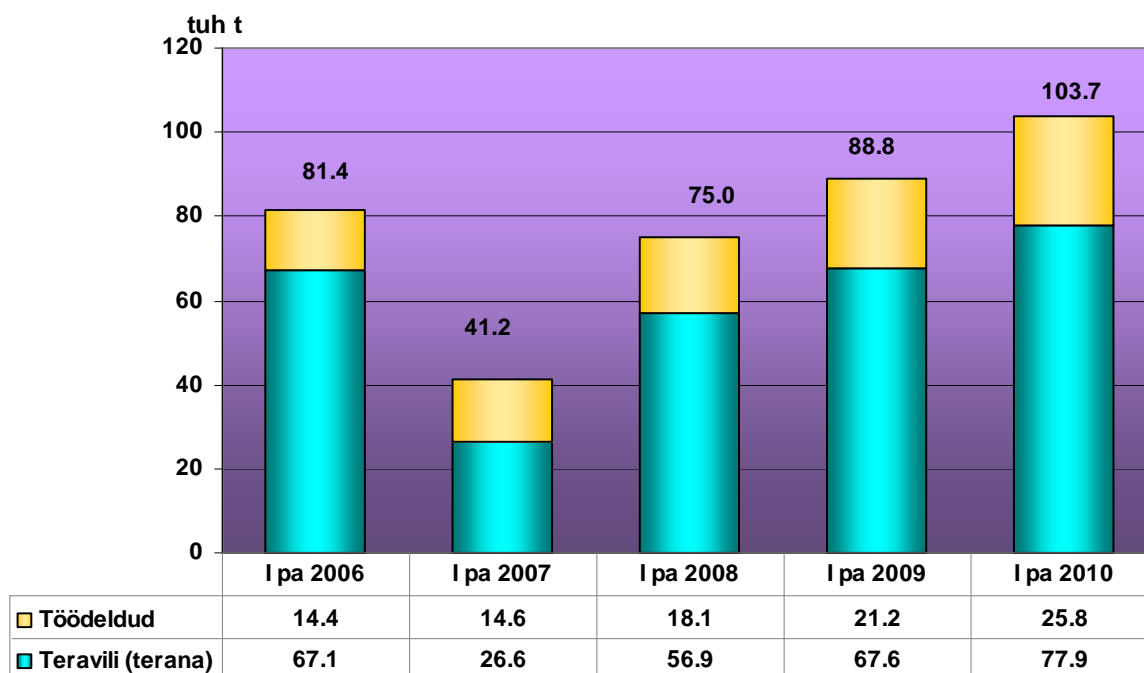
Kokku eksporditi nisu ja nisutooteid (ü.a. teraks) 2010. aasta I poolaastal 53,5 tuhat tonni. Võrreldes eelmise aastaga suurenes nisu ja nisutoodete eksport kokku 8% (3,8 tuhat tonni).

Rukist (terana) eksporditi 2010. aasta kuue esimese kuuga 531 tonni, sihtriigiks oli Soome (100%). Rukki eksport (terana) vähenes eelneva aasta saagi vähenemise tõttu ~12 korda.

Rukkist tooteid (ü.a teraks) eksporditi 2,3 tuhat tonni, mida on 10,7 korda rohkem kui eelmisel aastal samal ajal.

Rukki ja rukkitoodete (ü.a teraks) väljavedu kokku oli 2010. aasta kuue esimese kuuga 2,8 tuhat tonni, mida on 2,4 korda (3,4 tuhat tonni) vähem kui eelmisel aastal samal perioodil.

Joonis 19. Teravilja ja teraviljatoodete (ü. a teraks) eksport 2006-2010 (I pa;tuh t)



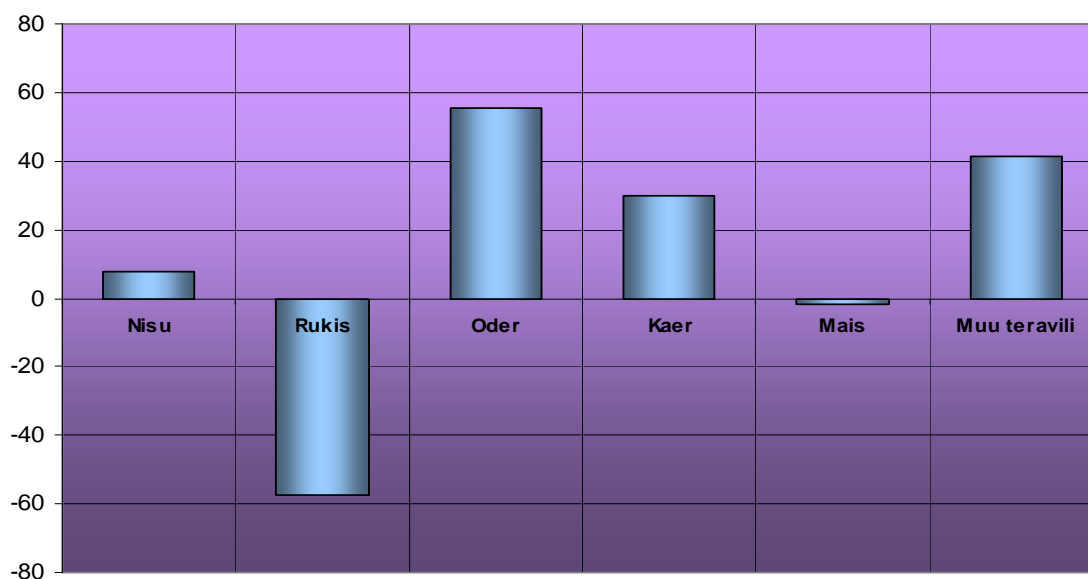
Allikas: ESA, PM arvutused

Odra (terana) eksport 2010. aasta I poolaastal oli 30,4 tuhat tonni. Suurem osa eksporditavast odrast viidi Hispaaniasse (36,2%), Taani (34,1%) ja Iirimaa (17,8%).

Töödeldud tooted odrast (ü.a. teraks) eksporditi 144 tonni, mida on 7% (-11 tonni) vähem kui eelmisel aastal samal perioodil.

Odra ja odratoodete (ü.a teraks) eksport kokku oli 2010.aasta I poolaastal 30,6 tuhat tonni. Võrreldes eelmise aasta sama ajaga suurenes 2010. aasta I poolaastal odra ja odratoodete (ü.a teraks) eksport 1,6 korda (10,9 tuhat tonni).

Joonis. 20. Teravilja ja teraviljatoodete (ü.a teraks) ekspordi muutus 2009 = 100%



Allikas: ESA; PM arvutused

Kaera (terana) veeti 2010. aasta esimese kuue kuuga Eestist välja 9,8 tuhat tonni. Võrreldes eelneva aasta sama ajaga suurenes 2010. aasta I poolaastal kaera (terana) eksport 26,3% (2,0 tuhat tonni). Väljaveo sihtriikideks olid Hispaania (70,7%), Taani (28,3%) ning Saksamaa (1,0%).

Kaerast tooteid (ü.a. teraks) eksporditi 2010. aasta kuue esimese kuuga 1,4 tuhat tonni, mida on 59% (516 tonni) rohkem kui eelmisel aastal samal ajal.

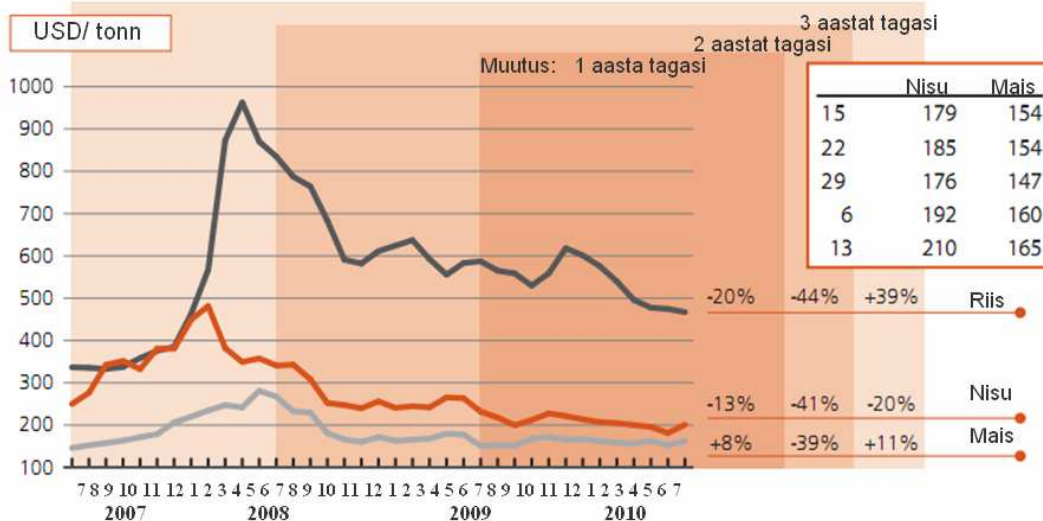
Kokku eksporditi kaera ja kaeratooteid (ü.a teraks) 2010. aasta I poolaastal 11,2 tuhat tonni, mida oli 41% (2,6 tuhat tonni) rohkem kui eelmisel aastal samal perioodil.

Maailma prognoosid

Viimase neljakümne aasta tõsiseim põud halvendas tänavust nisu saaki Venemaal, suuruselt neljandal nisu eksportijal maailmas. Eriolukord on välja kuulutatud 16 piirkonnas ja saagi vähenemist prognoositakse 20-25%. Kasahstanis prognoositakse nisu saagi vähenemist 20% võrra võrreldes rekordilise 2009. aastaga. Samal ajal Ukrainas aeglustasid liigsed vihasajud saagi koristust ning langetasid teravilja kvaliteeti. Nisu saagi vähenemist prognoositakse ka Kanadas. Põuast tingitud saagi vähenemise tõttu kehtestas Venemaa teraviljaekspordi keelu.

Ebasoodsatest ilmastikuoludest tulenev saakide vähenemine olulistes teraviljakasvatuspriirkondades andis tõuke teraviljahindade tõusule. Võib arvata, et tekkinud paanika pöördus teraviljabörsidel spekulatiivseks ralliks, sest toimunud hinnahüpe oli liialt suur, et põhjendada seda ilmastikuoludest tingitud saagi vähenemisega. Euroopas, suurima tootanguga piirkonnas, prognoositakse rahuldavat saaki ja väga head väljavaated suurele saagile on USAs.

Joonis 21. Teravilja hinnad (juuli 2007 – juuli 2010)



Allikas: FAO

Maailma teravilja tootang jääb 2010/11 turustusaastal⁶ väiksemaks kui varasemate prognooside kohaselt oodati, kuid võttes arvesse teraviljavarude paranemise eelnevatel aastatel, siis pakkumine peaks olema piisav.

⁶ Periood 1. juuli – 30. juuni

