

## Lihatööstuse 2010. aasta ülevaade

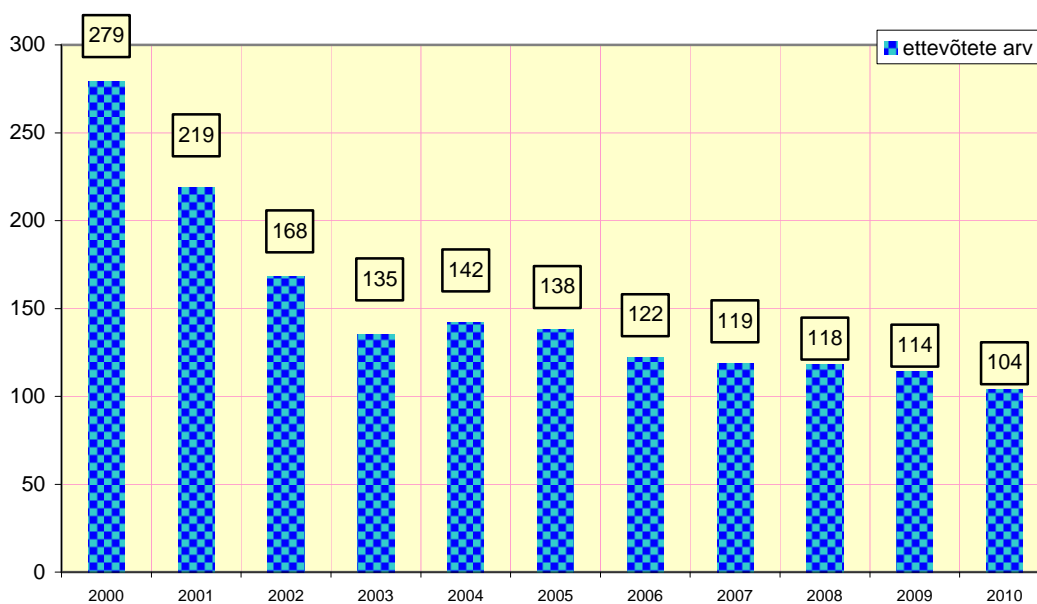
### Lihatööstuse struktuur

Eestis oli 2010. aasta lõpu seisuga Veterinaar- ja Toiduameti (edaspidi VTA) andmetel 104 lihakäitlemisettevõtet. Võrreldes eelmise aastaga on ettevõtete üldarv vähenenud 10 ettevõtte võrra (joonis 1). Oma mõju sellele on kindlasti olnud ka üldisel majanduslangusel ning tarbimise vähenemisel. Kolme ettevõtte kohta oli VTA-l tehtud märkus - tegevus peatatud ning 5 ettevõttel oli tunnustus erinevatele tootmisüksustele. Seega oli aasta lõpu seisuga Eestis tegelikult 96 lihakäitlemisettevõtet. Nendest 34 olid väiketapamajad (toimub ainult loomade tapmine, lihalõikust, lihatoodete valmistamist jms tegevust pole).

Eestis on umbes 60 lihakäitlemisettevõtet, mis tegelevad liha ja lihatoodete valmistamisega jms. Neist suuremaid (müügitulu järgi) on 20-30 ettevõtet.

Jätkuvalt iseloomustab Eesti lihasektorit tihe konkurents siseturul. Välismaise kapitaliga ettevõtted omavad ~75-80% turuosast (2007. aastal oli see umbes 70% kogu Eesti lihatoodete müügist ja 2008.-2009. aastal oli 75-80%). Kodumaise kapitaliga ettevõtted on meie siseturul olemas (mõned suuremad ja palju väiksemaid), kes on leidnud oma turunišši ning pakuvad konkurentsile suurtele välismaistele kontsernidele.

Joonis 1. Ettevõtete arv 2000-2010



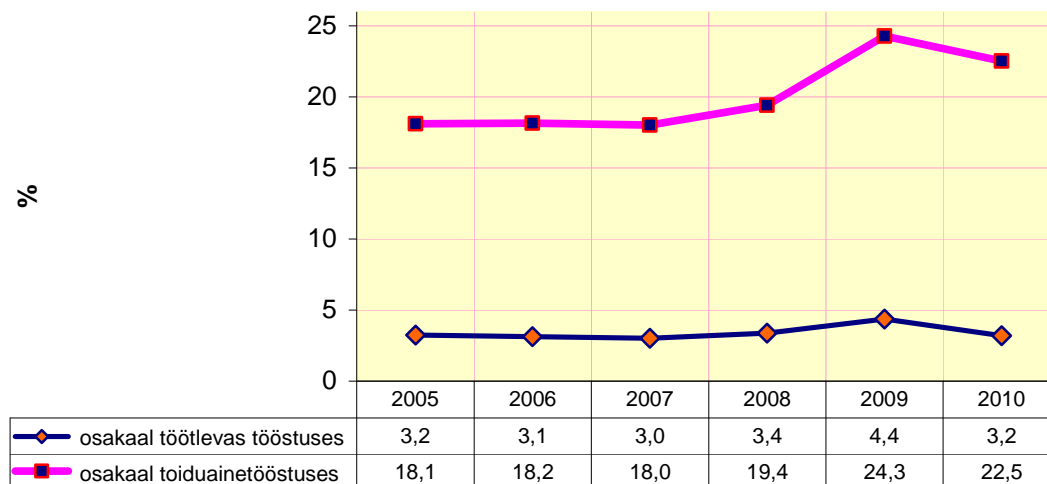
Allikas: VTA

2010. aastal ei olnud Eestis endiselt ühtset tegutsevat lihatööstusi ühendavat organisatsiooni. Aktiviseerunud ei ole ei Eesti Lihatöötajate Assotsiatsioon ega ka Eesti Lihaliit. Põhjuseks võib olla see, et ei tunta vajadust sellise ühenduse järele ning samuti Eesti turuolukord, kus lihatööstuste omavaheline konkurents on väga suur ning välismaise kapitaliga ettevõtete huvid erinevad Eesti ettevõtjate huvidest. Seetõttu ei jõuta ühisele arusaamale, milliseid vaateid, väärtusi, lihatööstusi ühendav organisatsioon võiks esindada.

### Positsioon majanduses

Lihasektori kogutoodangu osatähtsus toiduainete tootmises oli 2010. aastal 22,5% (eelmisel aastal 24,3%). Töötleva tööstuse kogutoodangust andis lihasektor 2010. aastal 3,2% (2009. aastal oli see 4,4%).

Joonis 2. Lihatööstuse osakaal (%) toiduainetööstuses ja töötlevas tööstuses (kogutoodangu järgi), 2005-2010

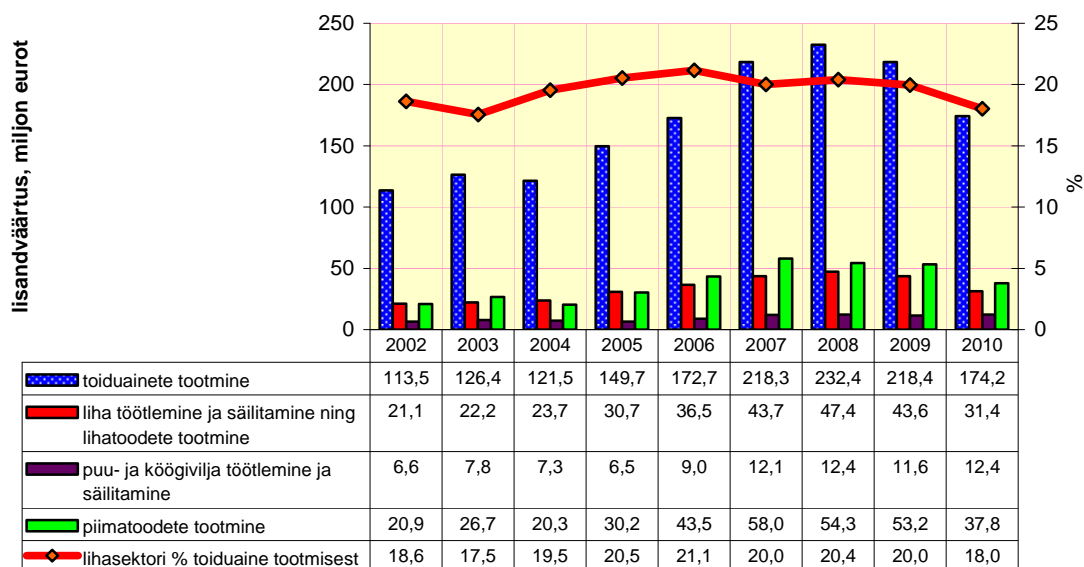


Allikas: ESA

Liha ja lihatoodete eksport moodustas kogu põllumajandustoodete ja -saaduste väljaveost 7,6% (2009. aastal oli see 7,5%).

Lihasektori lisandväärtus oli 31,4 miljonit eurot, mis 2009. aastaga võrreldes oli 12,2 miljonit eurot väiksem (38,7%). Lihatoodete tootmise lisandväärtus moodustas toiduaine tootmise lisandväärtusest 18% (eelmisel aastal oli see 20%).

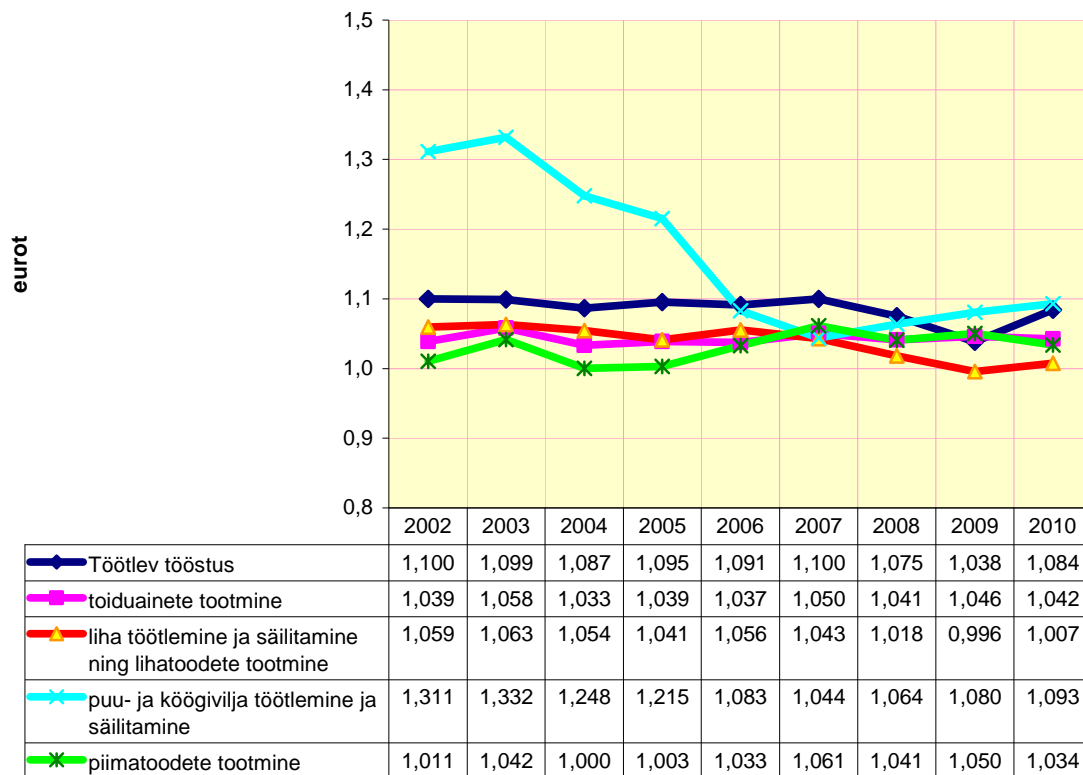
Joonis 3. Puhas lisandväärtus 2002-2010, miljon eurot



Allikas: ESA, 2005. aastast alates EMTAK 2008, 2010. aasta lühiaja statistika

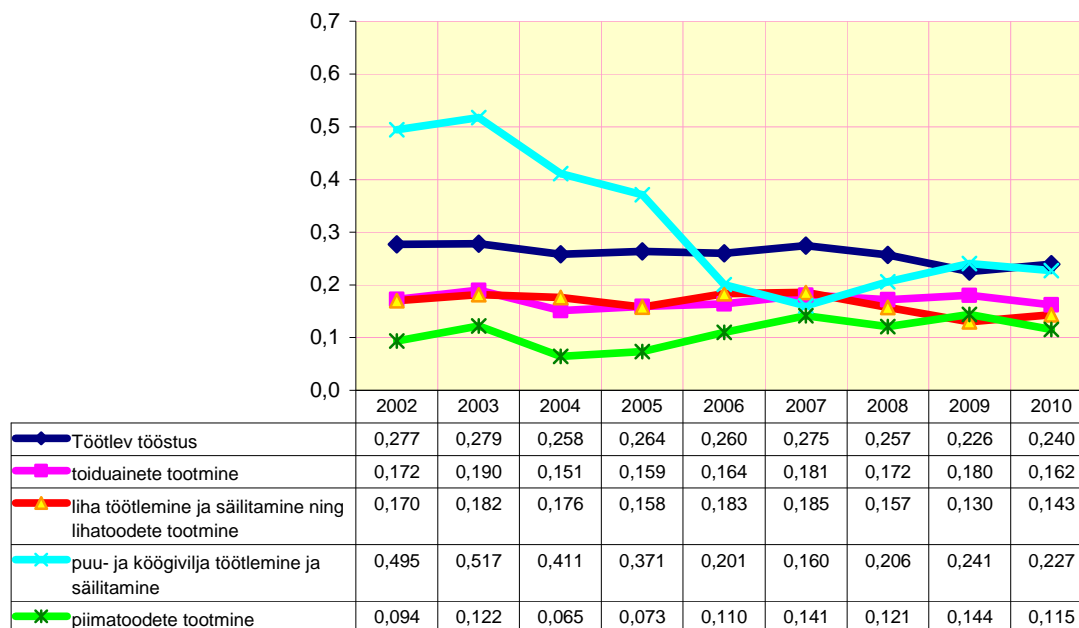
Lihasektori kogutootlikkus müügitulu alusel oli 2010. aastal 1,007 eurot ja kogutootlikkus puhta lisandväärtuse alusel 0,143 eurot. Kui vaadata joonist 4, on näha, et kogutootlikkus puhta lisandväärtuse alusel langes järsemalt 2009. aastal, mille põhjuseks võis olla üldine majanduslangus. 2010. aastal on see natukene tõusnud, mis näitab olukorra teatud paranemist.

Joonis 4. Kogutootlikkus müügitulu alusel 2002-2010, eurot



Allikas: ESA

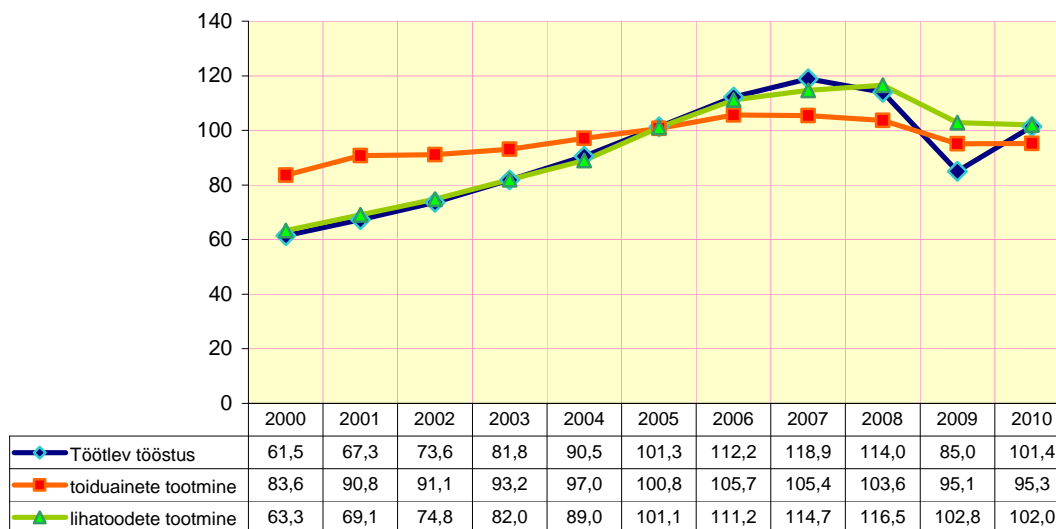
Joonis 5. Kogutootlikkus puhta lisandväärtuse alusel 2002-2010, eurot



Allikas: ESA

Lihatoodete tootmise mahuindeks jäi 2010. aastal veidi kõrgemaks kui see oli seda 2005. aastal. 2010. aastal oli lihasektori mahuindeks 102, mis eelmise aastaga võrreldes oli 1% madalam.

Joonis 6. Tööstustoodangu mahuindeks (2005=100), 2005-2010



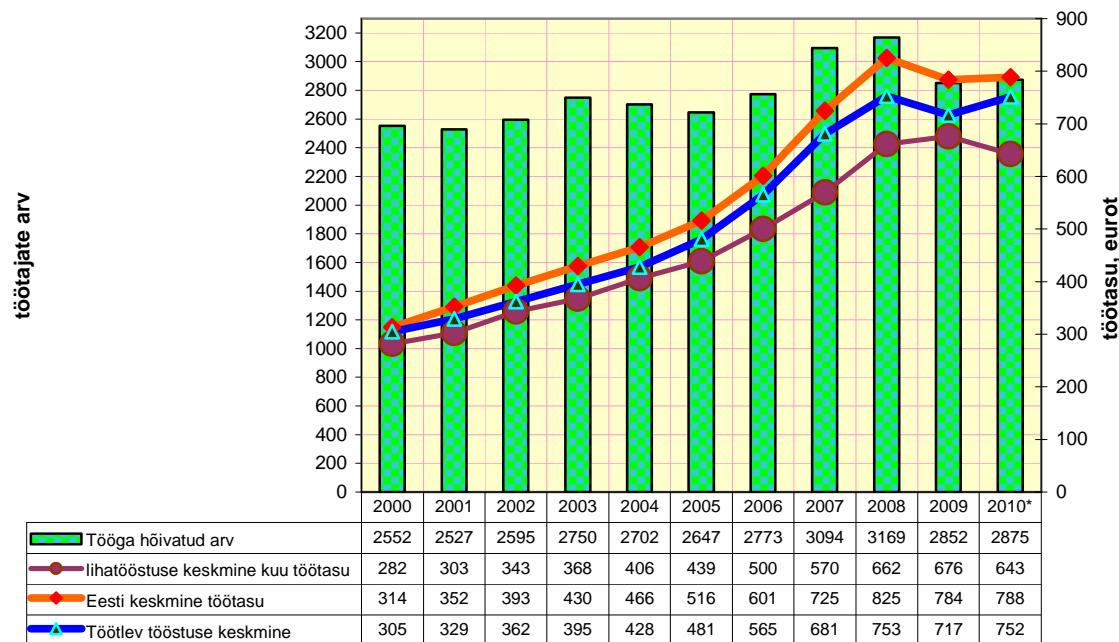
Allikas: ESA

### Töötajate arv ja töötasu

2010. aasta lõpu seisuga töötas Eesti Statistikaameti (edaspidi ESA) andmetel lihasektoris keskmiselt 2875 inimest (joonis 7). Võrreldes 2009. aastaga on töötajate arv suurenenud 23 inimese võrra (0,8%). Jooniselt 7 on näha, et alates 2002. aastast on lihasektoris makstav töötasu järjest kasvanud, kuni 2009. aastani. 2010. aastal maksti töötasu 643 eurot kuus, mis on 2009. aastaga võrreldes 33 eurot (5%) vähem. 2010. aastal oli lihasektori keskmine töötasu Eesti keskmisest töötasust 145 eurot

(22,7%) väiksem (2007. aastal 18,5% väiksem, 2008. aastal 23,8% väiksem ja 2009. aastal 18,6% väiksem).

Joonis 7. Töötajate arv (inimest) ja töötasu (eurot), 2000-2010



Allikas: ESA \* lühiaja stat.

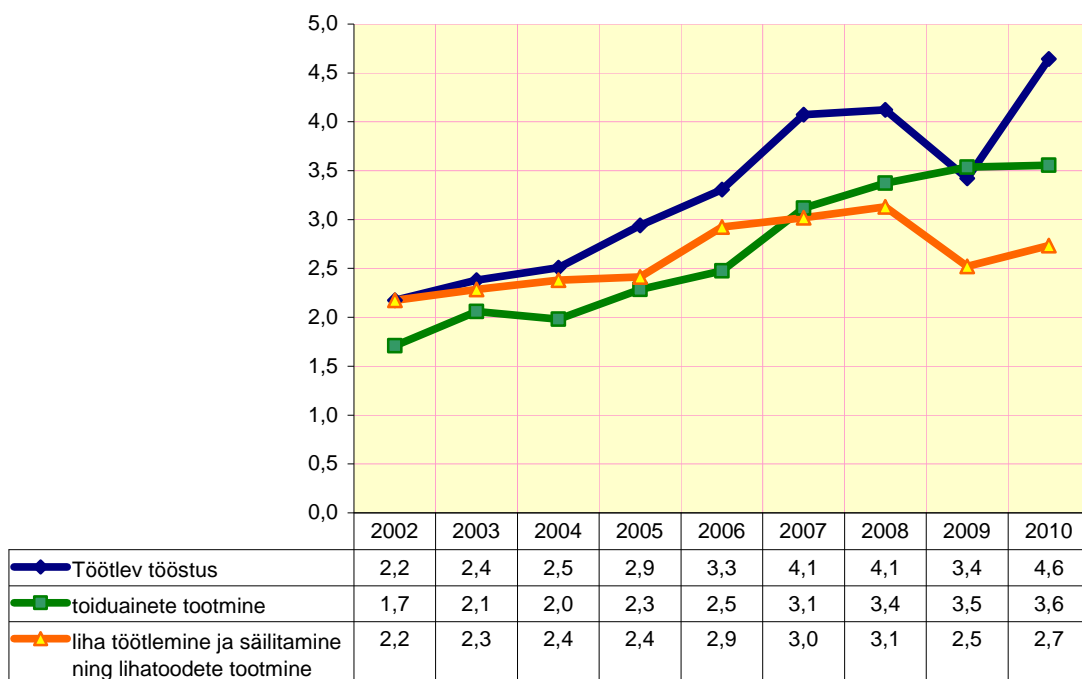
Lihatooteid töötlevates ettevõtetes töötas 23,5% toiduainetööstuses hõivatud inimestest (2009. aastal keskmisena oli see 23%, 2008. aastal 19,5% ja 2007. aastal 21,8%).

Töövõljalikus hõivatatu kohta puhta lisandväärtuse alusel oli lihasektoris 2010. aastal 2,7 tuhat eurot. Toiduainetööstuses tervikuna töövõljalikus hõivatatu kohta lisandväärtuse alusel tõusis 0,5% ja samuti ka lihasektoris töövõljalikus kasvas 8,4% võrreldes 2009. aastaga.

Kui võrrelda Eesti lihatööstuse töövõljalikust teiste EL liikmesriikide omaga, siis 2008. aasta andmetel (Eurostat) Taani tasemest moodustas Eesti lihatööstuses lisandväärtus töötaja kohta 22%, Saksamaa tasemest 44%, Soome tasemest 30%, kuid oli 1,8 korda kõrgem kui Leedus ja 34% kõrgem kui Lätis. Viimastel aastatel on töövõljalikus Eestis küll kasvanud, kuid on ikka madalam, kui vanades EL liikmesriikides.

Töövõljalikuse suurenemine sõltub töötajate arvust, tööjõu kvaliteedist, sest haritud ja heade tööoskustega töölised suudavad tootlikumalt töötada. Oluliseks töövõljalikust mõjutavaks teguriteks on ka uute seadmete ning tootmistehnoloogiate kasutuselevõtt mis ühtlasi näitab ka lihasektori konkurentsivõimet.

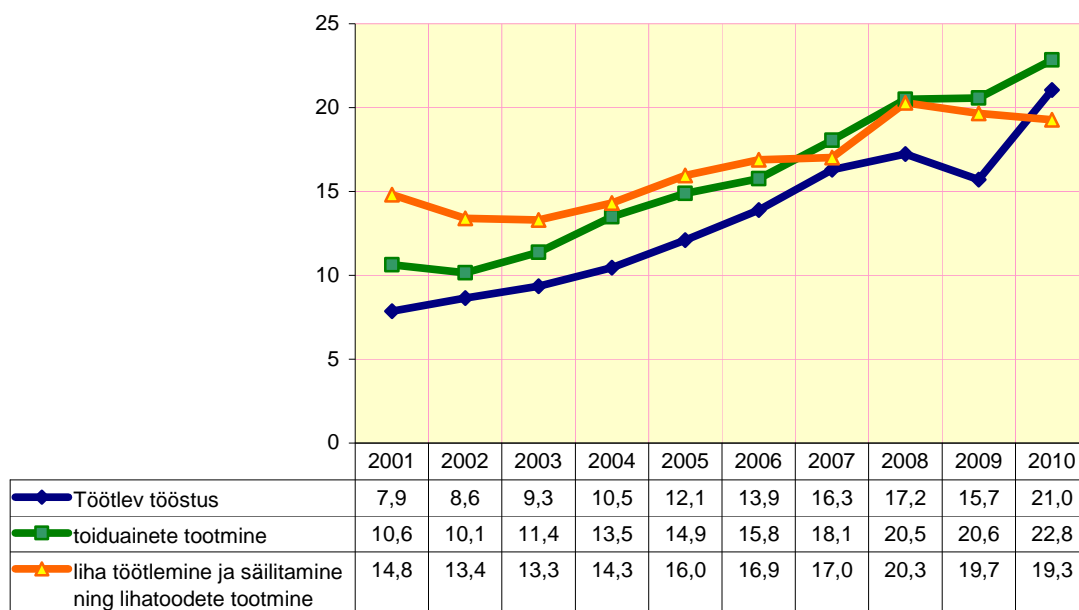
Joonis 8. Tööviljakus hõivatu kohta puhta lisandväärtuse alusel 2002-2010, tuhat eurot



Allikas: ESA

Tööviljakus hõivatu kohta müügitulu alusel oli 2010. aastal lihasektoris 19,3 tuhat eurot. Toiduainetööstuses tervikuna tööviljakus hõivatu kohta müügitulu alusel kasvas 11% ja lihasektoris alanes 1,9% võrreldes 2009. aastaga.

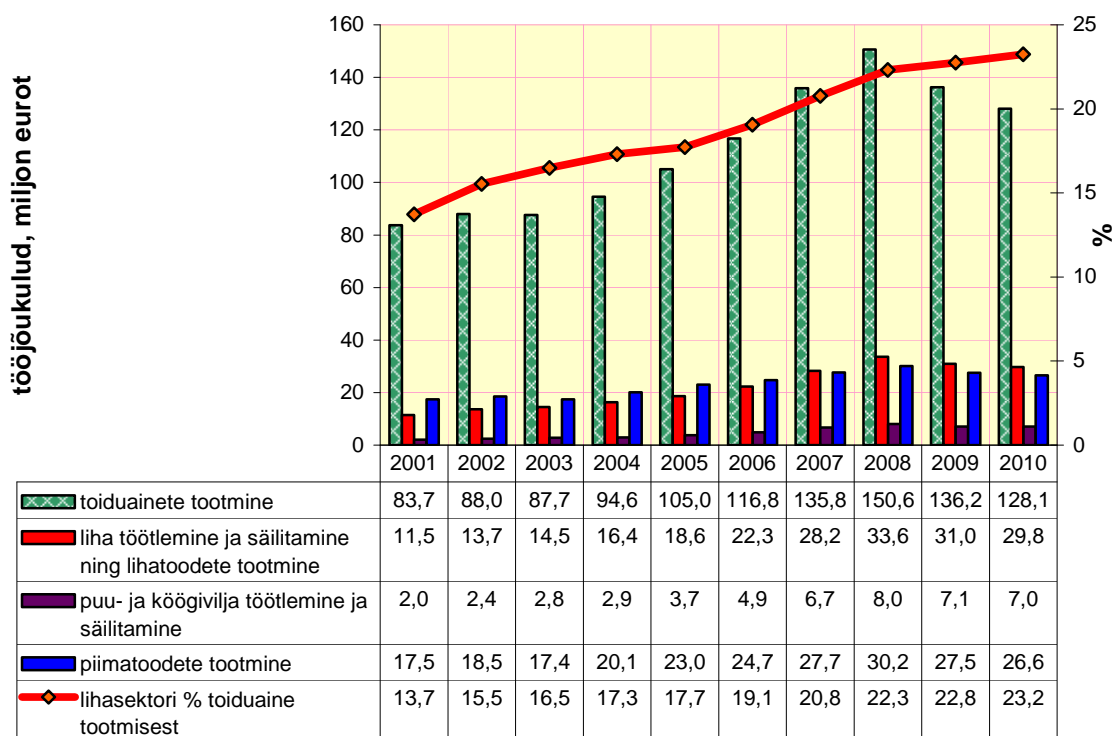
Joonis 9. Töviljakus hõivatu kohta müügitulu alusel 2001-2010, tuhat eurot



Allikas: ESA

Töøjõukulud lihasektoris 2010. aastal olid 29,8 miljonit eurot, mis moodustasid toiduainetööstuse töøjõukuludest 23,2%.

Joonis 10. Töøjõukulud 2001-2010, miljon eurot



Allikas: ESA

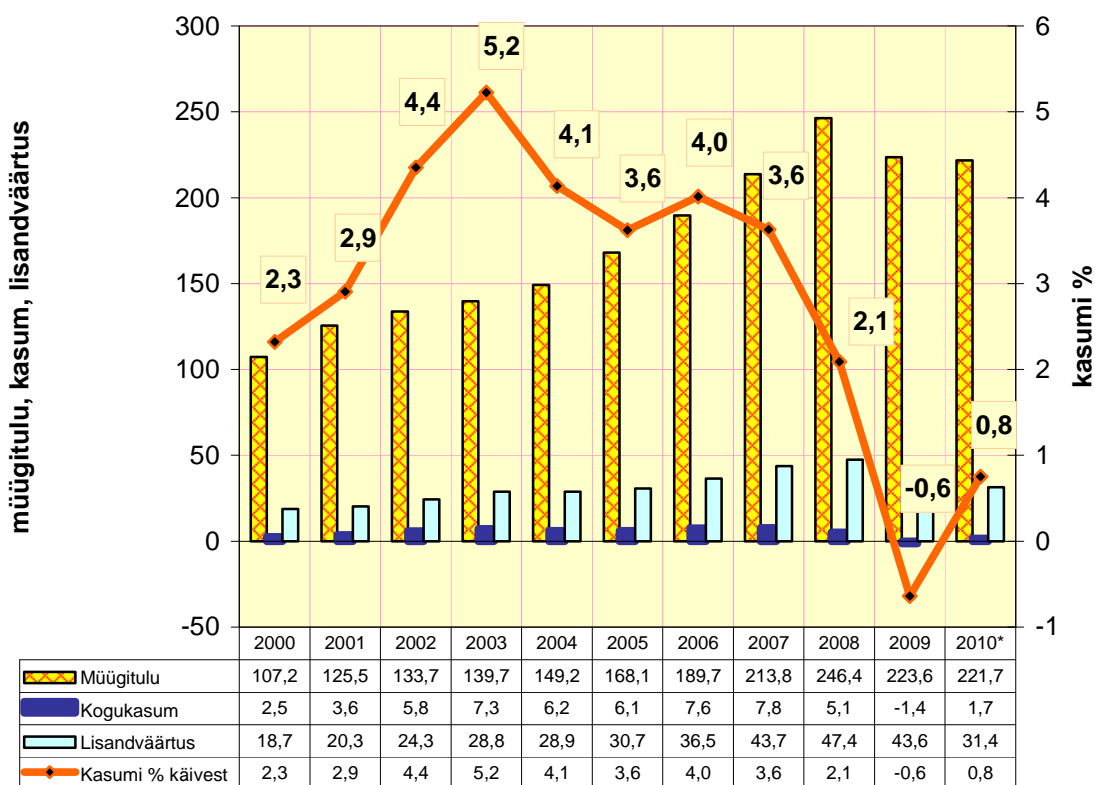
## Lihasektori käive ja kasum

2010. aastal oli lihasektori käive 221,7 miljonit eurot, mis on 2009. aastaga võrreldes 1,9 miljonit eurot (0,9%) vähem (joonis 11).

Kasumi % käibest on alates 2002. aastast püsitud stabiilselt 4% piires (kõrghetkel 2003. aastal isegi 5,2%), siis 2008. aastast algas langus, kui kasumi % käibest oli ainult 2,1% ja 2009. aastal langes koguni -0,6%ni. Sellise languse üheks põhjuseks võib olla üldine majanduslangus ja lihatarbimise vähenemine. 2010. aastal kasumi protsent käibest paranes, tõustes 0,8%le. Kasv on toimunud ka võrreldes käesoleva aasta I kvartaliga, mil kasumi % käibest oli 0,5%.

2010. aastal teenis lihasektor 1,7 miljonit eurot kasumit, mis eelmise aastaga võrreldes (2009. aastal oli see -1,4 miljonit eurot) on paranenud.

Joonis 11. Netokäive ja kogukasum 2002-2010, miljon eurot



Allikas: ESA \* 2010. a. lüh. stat.

## Investeeringud

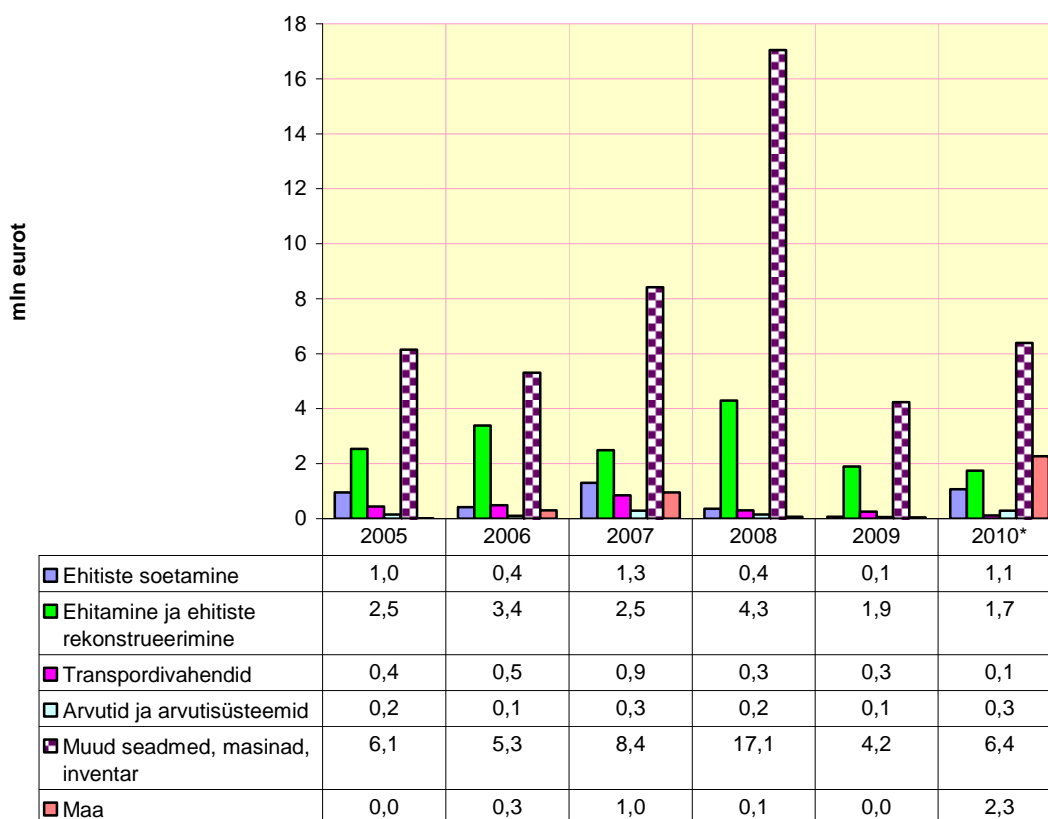
2010. aastal investeeriti lihasektoris 11,9 miljonit eurot, mida on 2009. aasta investeeringutega võrreldes 5,3 miljonit eurot ehk 78% rohkem (joonis 12). Jooniselt on näha, et 2008. aastal tehti väga suuri investeeringud masinate ja seadmete soetamiseks ja järgnevatel aastatel on see langenud. Selle üheks põhjuseks võis olla Rakvere Lihakombinaadi suur investeering 2008. aasta septembris (peaaegu 10 miljonit eurot) uude viineriliini ja samuti see, et Atria ostis ära kaks lihatööstust (Vastse-Kuuste ja Wõro) ning investeeris erinevate lihatööstuste spetsialiseerumisse

(erinevad suunad nt linnuliha tooted, singi tootmine jms, uued masinad, seadmed jms).

2008. aasta investeeringutega võrreldes vähenes 2010. aastal lihasektori investeeringute maht aga 11 miljonit eurot (93%).

2010. aasta investeeringute vähenemise üheks põhjuseks võib olla majanduslangus. Majanduslangusest tingitult vähenes pankade võime 2009. aastal investeeringuid finantseerida, mis omakorda muutis investeeringute tegemise ettevõtetele kallimaks ning vähendas nende mahtu. Investeeringute nii suur vähenemine näitab, et sektori ettevõtjad ei võta suuri riske ja pankadest investeeringu finantseerimist on raskem saada.

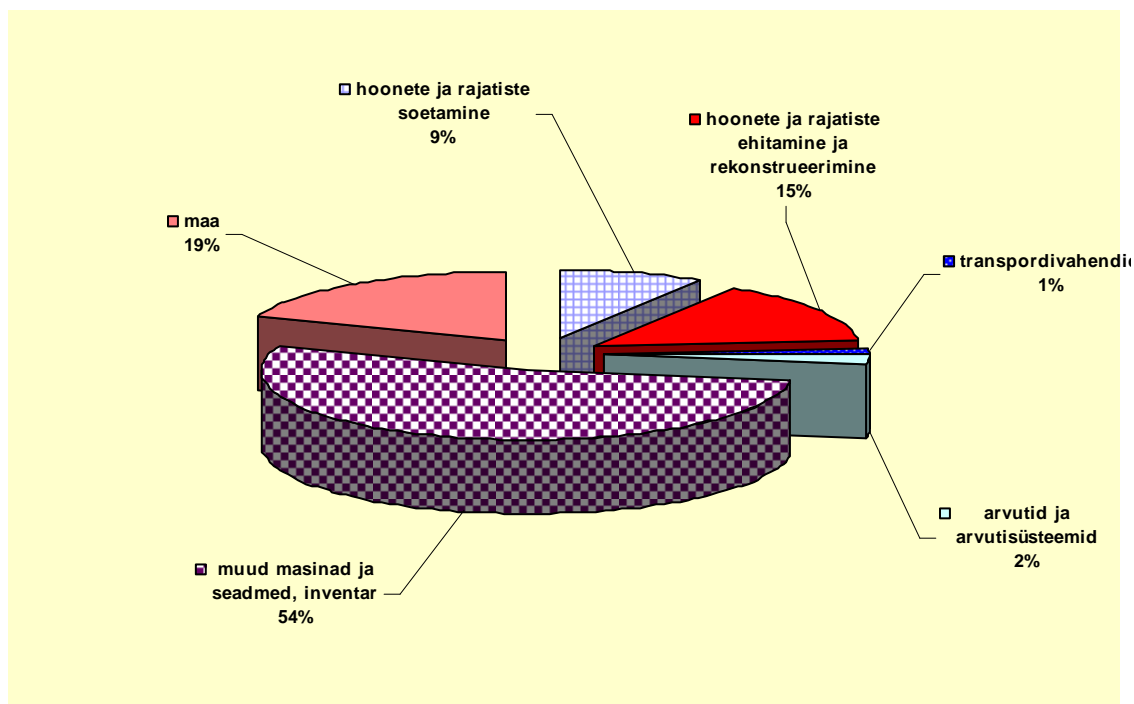
Joonis 12. Lihasektori investeeringud 2005-2010, miljon eurot



Allikas:ESA \* lühiaja statistika

Suurimad investeeringud tehti 2010. aastal seadmete, masinate ja inventari soetamiseks ning parandamiseks. Eelmise aastaga võrreldes on investeeringud masinate ja seadmetesse suurenenud 51,1%. 2009. aastal olid aga investeeringud masinate, seadmete jm soetamiseks vähenenud võrreldes 2008. aastaga 75,3%.

Joonis 13. Investeeringute osatähtsus lihasektoris 2010. aastal



### Tarbimine ning liha ja lihatoodete positsioon siseturul

Eesti Konjunktuuriinstituudi (edaspidi EKI) uuringu „Eesti elanike toitumisharjumused ja toidukaupade ostueelistused 2010“ järgi elanike toidukaubaostude tegemise sagedus on alates 2004. aastast langenud. Väheneb igapäevaste toiduostude ja suureneb 2-3 korda nädalas toiduostjate osakaal.

Suured toidukauplused olid 80%-le tarbijatest peamiseks toidukaupade ostukohaks, väikepoed 19% ja turud 1%-le tarbijatest.

Liha ostud tehti valdavalt kauplustest ja ostukohad (% tooterühma ostudest) jagunesid: kauplustest osteti 68%, turult 21%, talunikult 7% ja hulgiladudest 2% ja omatoodang oli samuti 2%.

Lihatoodete ostukohtade jaotus (% tooterühma ostudest) oli järgnev: kauplustest osteti 87%, turult 10%, talunikult 1% ja hulgiladudest 1% ja omatoodang oli samuti 1%.

Kuna majanduslik olukord oli 2010. aastal paljudele elanikele endiselt keeruline, siis jätkus kodus toidu valmistamise trend, vähem osteti valmistoite.

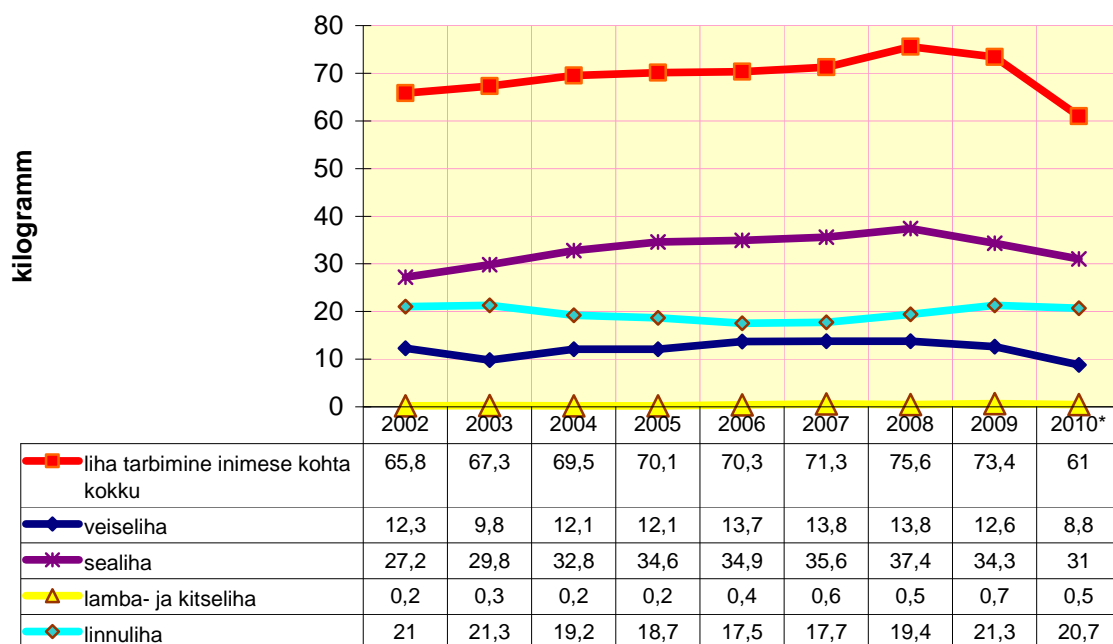
Toidukauba ostuvalikul on elanikele kõige tähtsamaks toote maitse, värskus ja kvaliteet. Kuigi need kolm kriteeriumi on olnud aastaid kõige olulisemad, peab järjest vähem tarbijaid neid väga tähtsaks.

Päritolumaa järgi eelistasid Eesti elanikud 2010. aastal ülekaalukalt kodumaiseid toidukaupu, kuid järjest suureneb tarbijate osakaal, kellele päritolumaa pole oluline.

Kodumaiste toidukaupade ostmise osakaal oli kõrge suitsuvorstide ja sinkide grupis 83% (2009. aastal 87%), linnuliha oli see 71% (2009. aastal 72%).

Liha tarbimine 2010. aastal langes, enim vähenes veiseliha tarbimine.

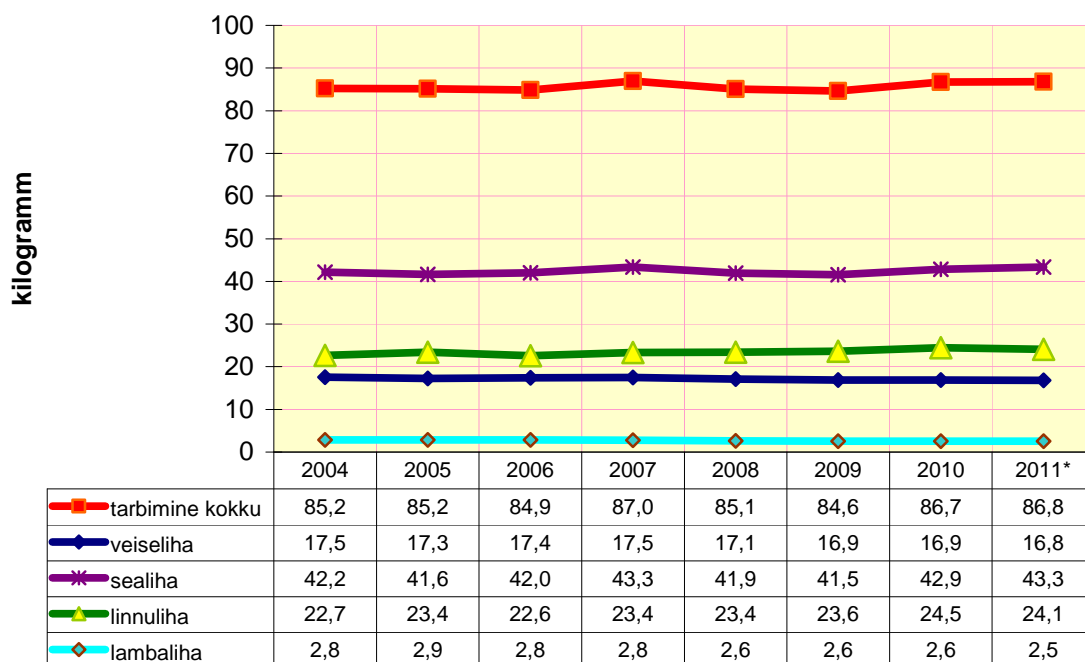
Joonis 14. Liha tarbimine 2002-2010, tarbimine inimese kohta aastas, kg



Allikas: ESA \*PM esialgsed arvestused

Võrreldes Eesti liha tarbimist EL omaga, siis põhiliseks erinevuseks on see, et sööme vähem veise-, ja lamba- ja kitseliha. Sealiha ja linnuliha tarbimine on samuti EL keskmisest väiksem, kuid mitte nii palju.

Joonis 15. Liha tarbimine EL-s 2004-2010, tarbimine inimese kohta aastas, kg



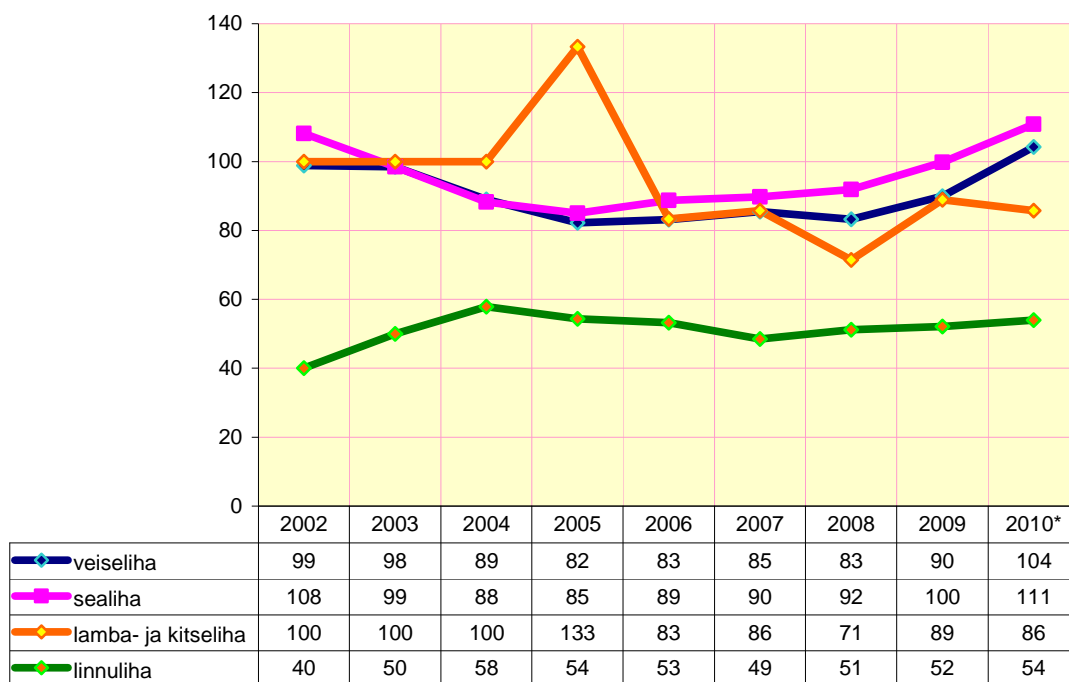
Allikas: ESA \*PM esialgsed arvestused

## Isevarustatuse tase

Sealiha isevarustatuse tase oli 2010. aastal 111%, veiseliha 104% ja linnuliha 54%. Jooniselt on näha, et 2007. aastani isevarustatuse tase linnuliha puhul vähenes (Newcastle tõbi 2007. aasta lõpul ja teraviljahindade tõus mõjutas linnulihatootmist tugevalt). 2009. aastal linnuliha isevarustatuse tase paranes veidi ning on praeguseks taastanud enne kriisi oleva taseme.

Lihade isevarustatuse taseme kasvu üheks põhjuseks sea- ja veiseliha puhul 2010. aastal võib olla nende tarbimise vähenemine.

Joonis 16. Isevarustatuse tase 2004-2010

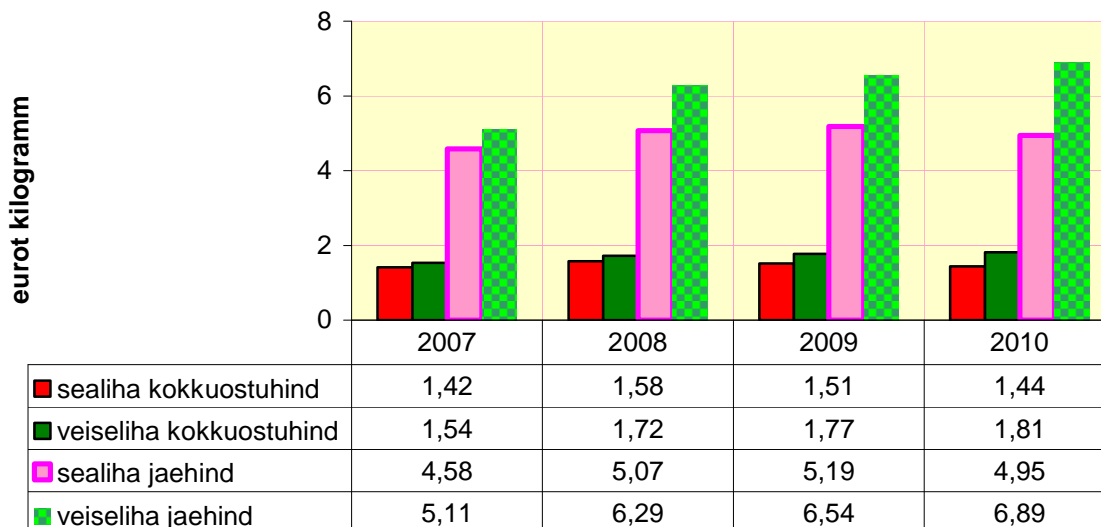


Allikas: ESA \* esialgsed arvutused

## Hinnad

Sealiha jaehind (kauplustel ja turgudel müüdava sealiha keskmine hind EKI andmebaasis) 2010. aastal langes 0,24 eurot (4,6%) ja veiseliha jaehind tõusis 0,35 eurot (5,4%).

Joonis 17. Sea- ja veiseliha jae- ja kokkuostuhinnad, eurot/kilogramm



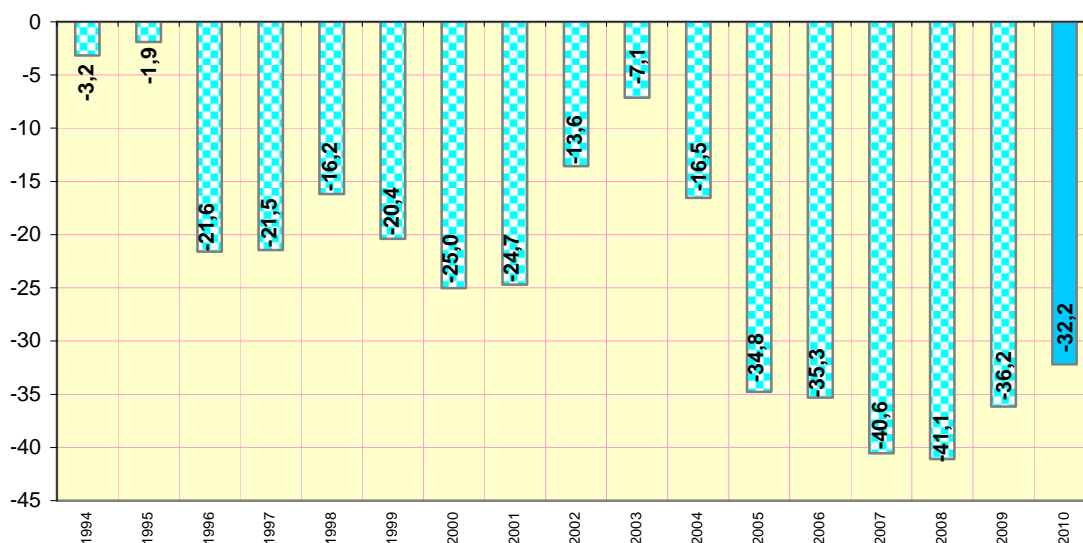
Allikas: EKI

### Kaubandus

Alates 2003. aastast on liha ja lihatoodete väliskaubandusbilansi miinus järjest suurenenud, kuid 2009. aastal puudujäägi suurenemine vähenes (4,9 miljonit eurot ehk 12%). Liha ja lihatoodete väliskaubandusbilanss (joonis 18) oli 2010. aastal -32,2 miljonit eurot, vähenedes 4 miljonit eurot võrreldes eelmise aastaga (12,3%).

Selline liha ja lihatoodete väliskaubandusbilansi paranemine on tõenäoliselt tingitud lihatarbimise vähenemisest ja samuti sellest, et eksporditi 14,6 miljoni euro eest rohkem kui 2009. aastal ja imporditi 10,7 miljoni euro eest rohkem kui eelmisel aastal. Seega eksport kasvas jõudsamalt kui import (rahalisel väljundis).

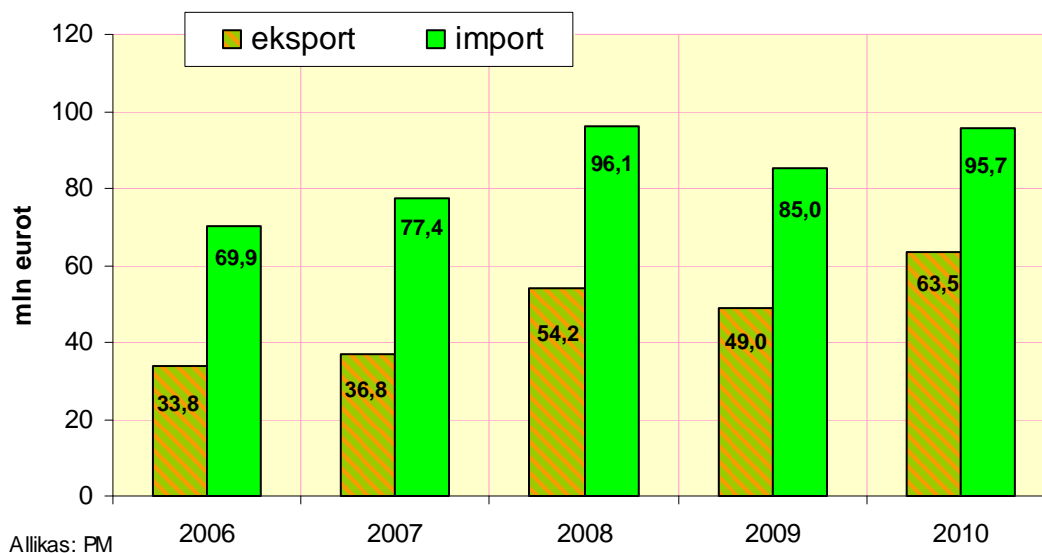
Joonis 18. Liha ja lihatoodete väliskaubandusbilanss, 1994-2010 (mln eurot)



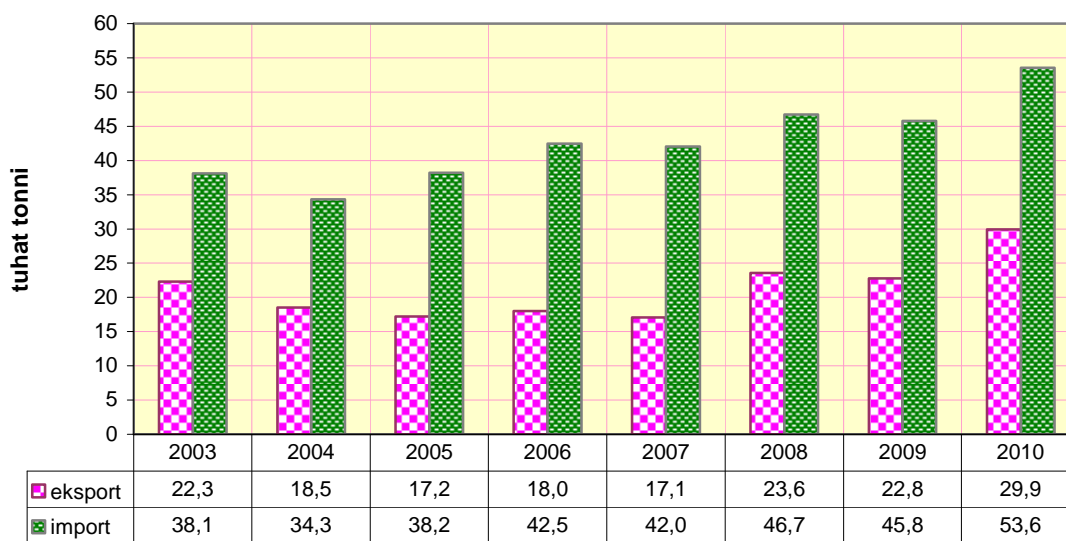
Allikas: PM

Rahaliselt väljendatuna oli 2010. aastal liha ja lihatoodete sissevedu Eestisse 1,5 korda suurem kui väljavedu. Viimastel aastatel ongi valitsenud selline suund, et import on keskmiselt 1,5-2 korda suurem kui eksport.

Joonis 19. Liha ja lihatoodete eksport, import (miljon eurot) 2006-2010



Joonis 20. Liha ja lihatoodete eksport, import (tuhat tonni) 2003-2010

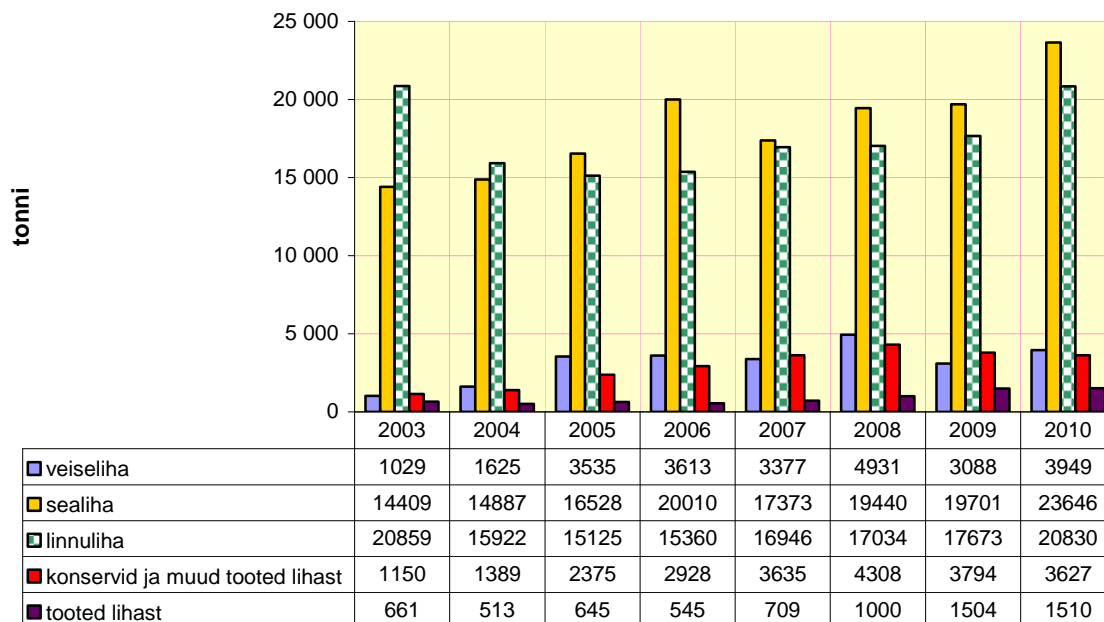


### Import

2010. aastal imporditi Eestisse 95,7 miljoni euro väärtuses liha ja lihatooteid, 2009. aastaga võrreldes on see 10,7 miljonit eurot rohkem (12,6%). Kogu põllumajandussaaduste ja -toodete sisseveost moodustasid liha ja lihatooted 2010. aastal 9,4% (2009. aastal oli see 9,1%, 2008. aastal 8,4%, 2007. aastal 7,9%). 99,4% liha ja lihatoodeteid imporditi EL liikmesriikidest. Kolmandate riikide osatähtsus sisseveos moodustas vaid 0,6%.

Tähtsamad kaubanduspartnerid olid Taani, kelle osatähtsus oli 20,6% kogu liha- ja lihatoodete sisseveost, Soome osatähtsusega 17,5% (osatähtsus eelmisel aastal oli 21,1%), Leedu 13% ja Saksamaa 12,3% (eelmise aastal oli ainult 8,4%).

Joonis 21. Liha ja lihatoodete import (tonnides) 2005-2010

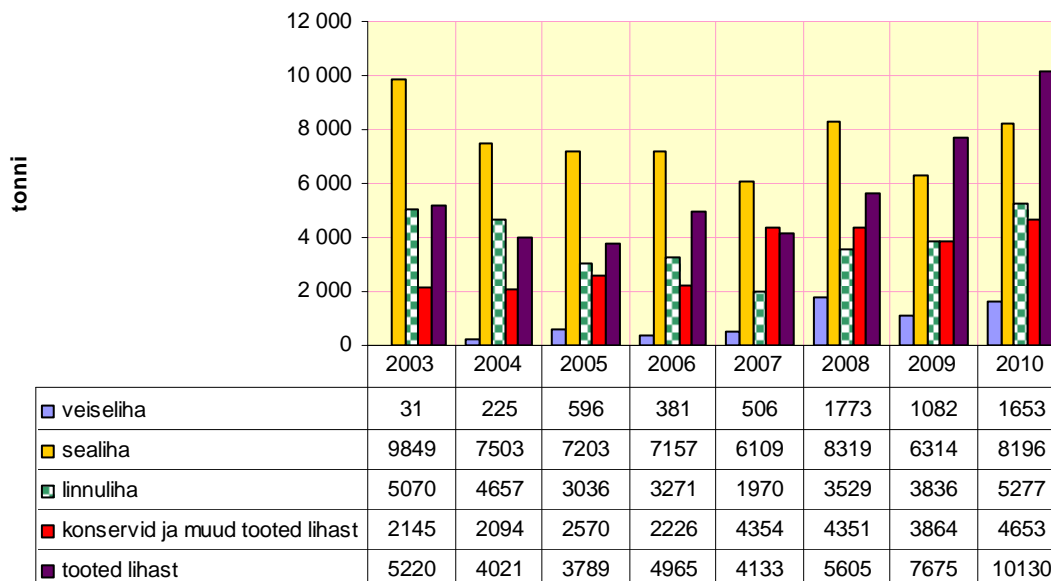


Allikas:PM

## Eksport

Liha ja lihatooteid eksporditi 2010. aastal 63,5 miljoni euro eest, mida on eelmise aastaga võrreldes 14,6 miljonit eurot (30%) rohkem, seejuures väljavedu EL liikmesriikidesse on suurenenud 26,1% ehk 12 miljonit eurot ja kolmandatesse riikidesse peaaegu 85,8% ehk 2,55 miljonit eurot. Liha ja lihatoodete väljaveost 59,9% (38 miljonit eurot) moodustas liha. Kogu põllumajandussaaduste ja -toodete väljaveost moodustasid liha ja lihatooted 7,6 % (eelmisel aastal oli see 7,5%).

Joonis 22. Liha ja lihatoodete eksport (tonnides), 2005-2010



Allikas:PM

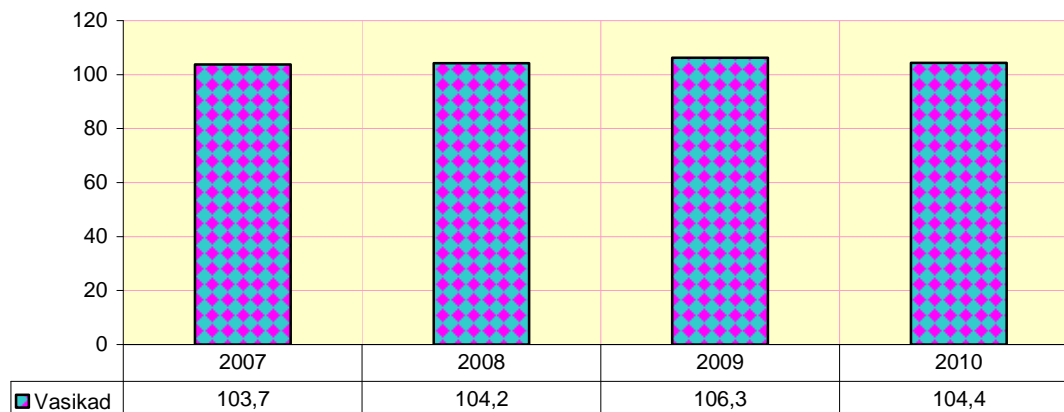
91,3% liha ja lihatooteid eksporditi EL liikmesriikidesse. Eksport kolmandatesse riikidesse moodustas 8,7% kogu liha ja lihatoodete ekspordist. Tähtsamad kaubanduspartnerid olid Läti, kelle osatähtsus oli 42,4% kogu liha- ja lihatoodete väljaveost, Soome 20,8% ja Leedu 14% osatähtsusega.

### **Veiseliha**

2010. aasta 31. detsembri lõpu seisuga oli Eestis 234,7 tuhat veist, aastaga kasvas veiste arv 1500 veise võrra (samas piimalehmade arv vähenes 1000 looma). Lihatoogu veiste üldarv aga pidevalt kasvab. Vasikaid sündis 2010. aastal 1900 looma vähem (1,78%).

Veiseliha toodang vähenes samuti. Veiseliha toodang eluskaalus oli 22,6 tuhat tonni, mis on 4 223 tonni (16%) vähem kui 2009. aastal. Veiseliha osatähtsus kogu lihatoodangust oli 20% (2004. aastal oli see 21,3%, 2005. aastal 20%, 2006. aastal 21,3%, 2007. aastal 20,3% ja 2008. aastal 20% ning 2009. aastal 21%).

Joonis 23. Sündinud vasikate arv (tuhandetes) 2007-2010



Allikas: ESA

Tunnustatud lihatöötlemisettevõtetes tapeti 38,7 tuhat veist ning saadi 9 tuhat tonni liha. Võrreldes 2009. aastaga vähenes tunnustatud lihatöötlemisettevõtetes tapetud loomade arv 2800 võrra ja liha saadi 681 tonni vähem.

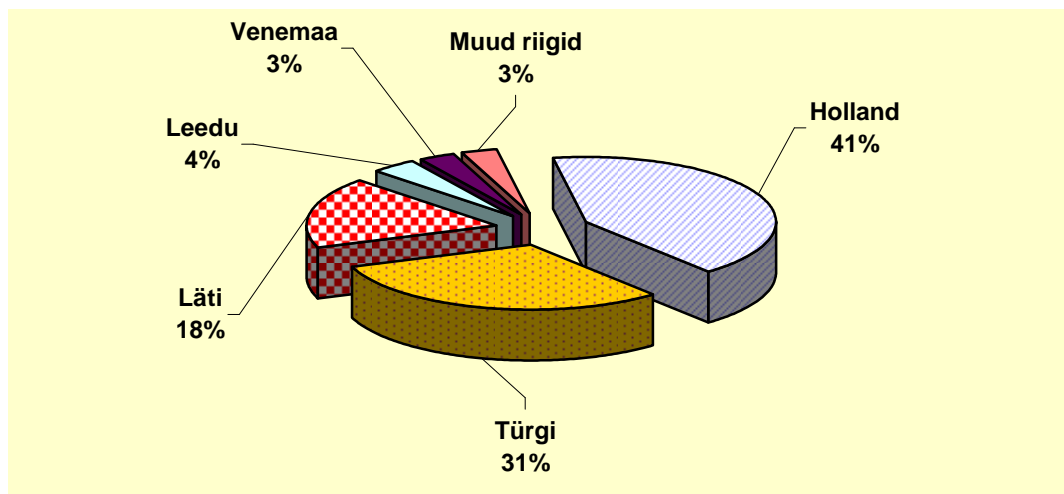
Veiserümpade klassifitseerimise kohustus on Eestis vaid ettevõtetel, kes tapavad nädalas rohkem kui 75 veist. 2010. aastal klassifitseeriti kolme ettevõtte poolt 23 234 veise rümpa, mis on 3 865 võrra vähem kui eelmisel aastal. Kõige enam oli D kategooriasse (lehmad) kuuluvaid P2 (lihakus-klass lahja, kergelt rasvane) veise rümpa.

Elusveiseid veeti Eestist välja 2010. aastal 30005 veist, kogukaaluga 3722,7 tonni (eluskaalus), põhiliselt noorloomi (kaaluga kuni 80 kg) ning peamiselt Hollandisse (41% kogu elusveiste ekspordist). Elusveiste väljavedu on suurenenud võrreldes eelmise aastaga 1114 tonni (42,7%). Elusveiste eksport ongi viimastel aastatel järjest suurenenud. Selle üheks põhjuseks on kindlasti kõrgem hind, mida teiste riikide kokkuostjad on nõus maksma.

3722,7 tonnist Eestist väljaveetud elusveistest on 573,2 tonni tõupuhtad aretusloomad, mis moodustavad 15,9% kogu väljaveetavatest elusveiste kogusest. Loomade arvu järgi eksporditi 1138 tõupuhtast aretuslooma, mis on 3,8% kogu väljaveetavatest elusveistest.

Tõupuhtaid aretusloomi viidi kõige enam Türgi, järgnesid Venemaal, Malta ja Moldova, Holland, Valgevene jm.

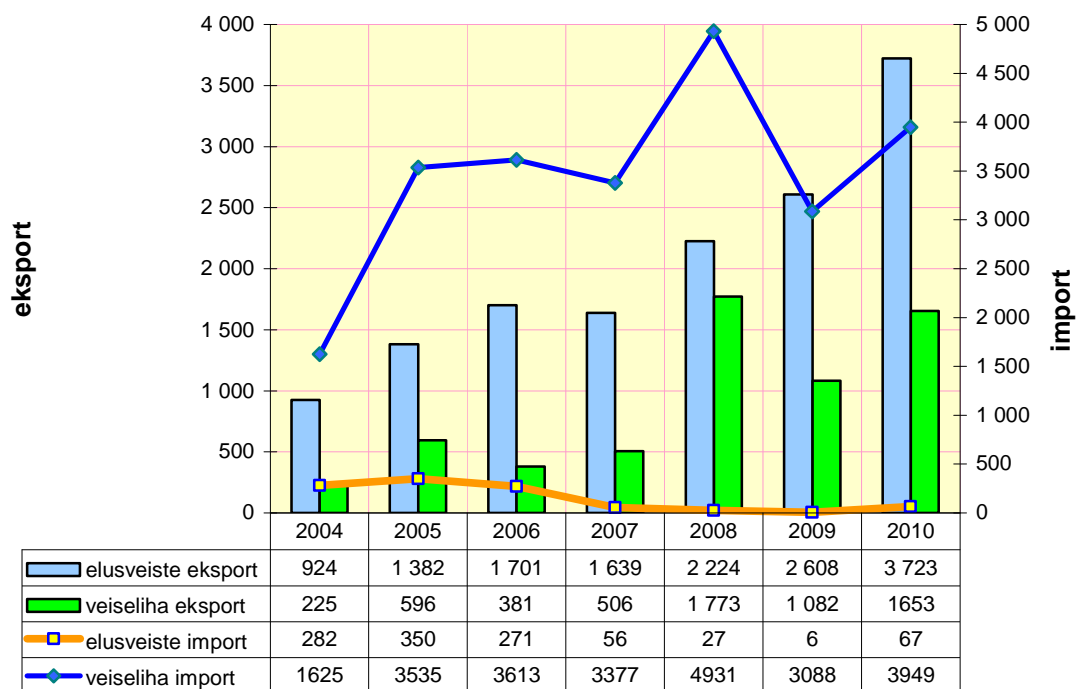
Joonis 24. Elusveiste eksport (eluskaalus, tonnides) riigiti 2010



Hollandisse viiakse koduveiseid kaaluga kuni 80 kg (KN 0102 90 05), keskmise hinnaga 2504 eurot/tonn. Türgi läheb nii tõupuhtaid aretusloomi (320 tonni, keskmise hinnaga 4614 eurot/tonn) kui ka elusloomi kaaluga üle 300 kg tapaloomadeks (785 tonni, keskmise hinnaga 2315 eurot/tonn). Enamasti on tegemist lihaveistega.

Keskmine elusveiste ekspordihind oli 2387 eurot tonn, mis on 2009. aasta hinnaga võrrelduna 47 eurot rohkem (2%).

Joonis 25. Elusveiste eksport ja import ning veiseliha eksport ja import 2004-2010, tonni



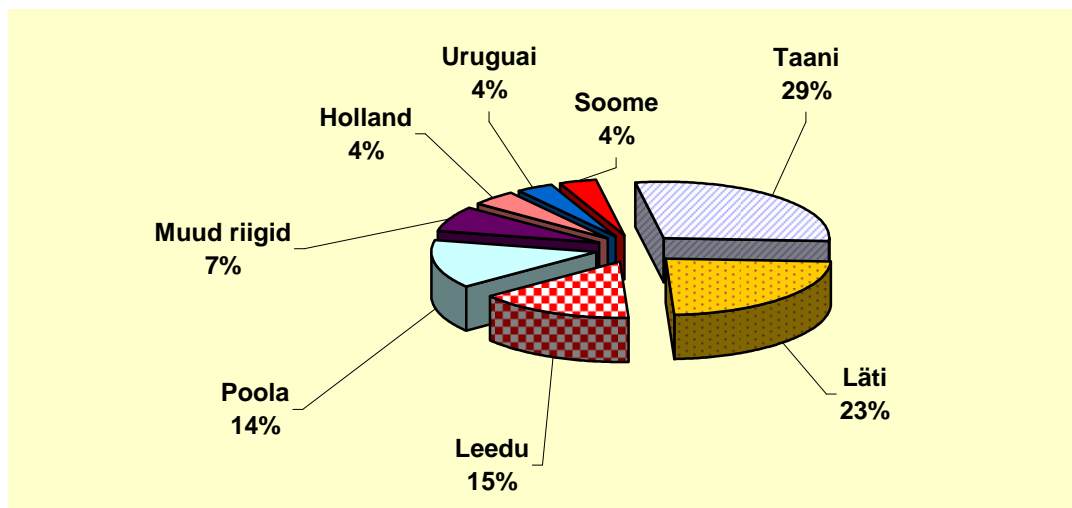
Allikas: PM

2010. aastal imporditi 144 elusveist kogukaalus 67 tonni (sissevedu suurenes aastaga 11 korda). Neist enamus olid tõupuhtad aretusloomad, 24 toodi Soomest (eluskaalu

hinnaga 2656 eurot/tonn) ja 32 looma Rootsist (eluskaalu hinnaga 4000 eurot/tonn) ja 75 looma (mullikad tõupuhtad aretusloomad) toodi Saksamaalt (eluskaalu hinnaga 3980 eurot/tonn). Lätist toodi 13 veist (tapaloomad massiga üle 160 kilogrammi kuid alla 300 kilogrammi, eluskaalu hinnaga 1539 eurot/tonn).

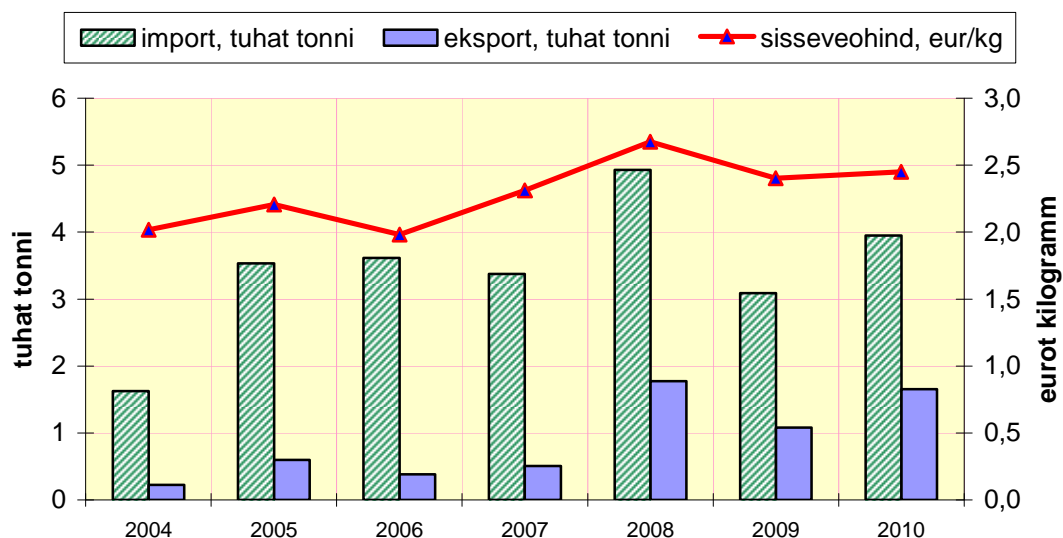
Veiseliha toodi sisse 2010. aastal 3949 tonni, mida on 861 tonni (28%) rohkem võrreldes 2009. aastaga. Veiseliha sisseveo kilogrammi hind oli 2,45 eurot, mis on 0,05 eurot (2%) kõrgem kui 2009. aasta keskmine.

Joonis 26. Veiseliha import (tonnides) riigiti, 2010. aasta



Veiseliha imporditi kõige rohkem Taanist, Lätist, Leedust, Poolast. Sissevedu Taanist moodustab 29% kogu veiseliha impordist (Läti 23%, Leedu 15%, Poola 14%). Võrreldes 2009. aasta algusega, kus veiseliha sisseveo kogused vähenesid üldisest majanduslangusest ja tarbimise vähenemise tõttu kõikidest saatjariikidest, on 2010. aastal import kasvanud Taanist, Leedust, Lätist ja Poolast, vähenenud Hollandist.

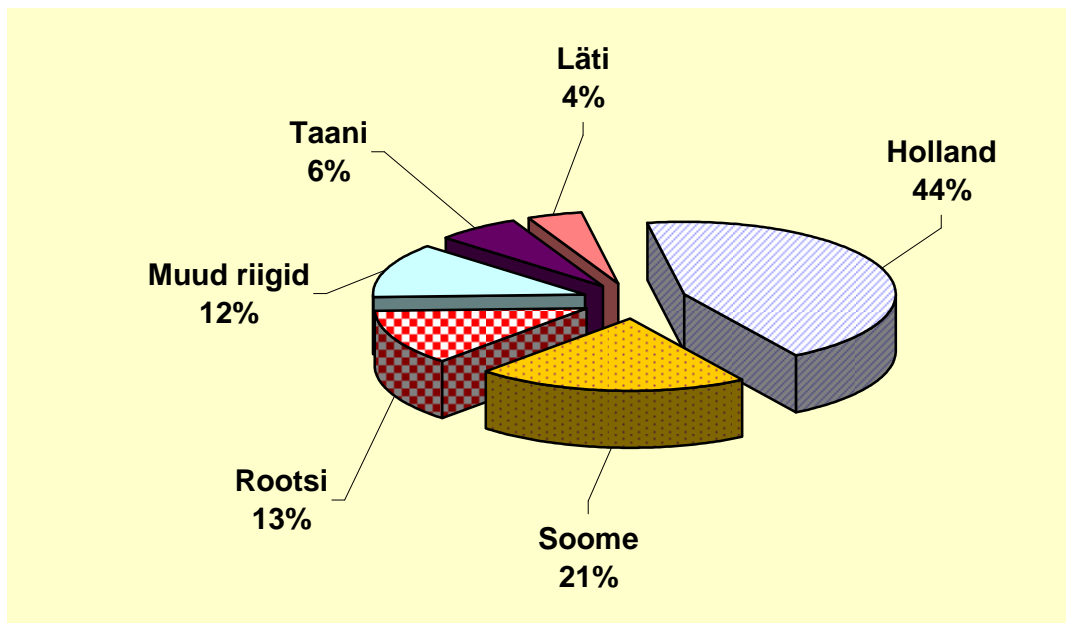
Joonis 27. Veiseliha import ja eksport (tuhat tonni) ja sisseveohind (eurot/kg), 2004-2010



Allikas: PM

Veiseliha eksporditi 2010. aastal 1653 tonni, mida on 571 tonni (52,8%) rohkem võrreldes 2009. aastaga. Veiseliha keskmine väljaveohind oli 2010. aastal 3,06 eurot kilogramm, mis 2009. aastaga võrreldes on 0,71 eurot (30,4%) kõrgem. Peamised sihtkohad olid Holland ja Soome, järgnesid Rootsi ja Taani.

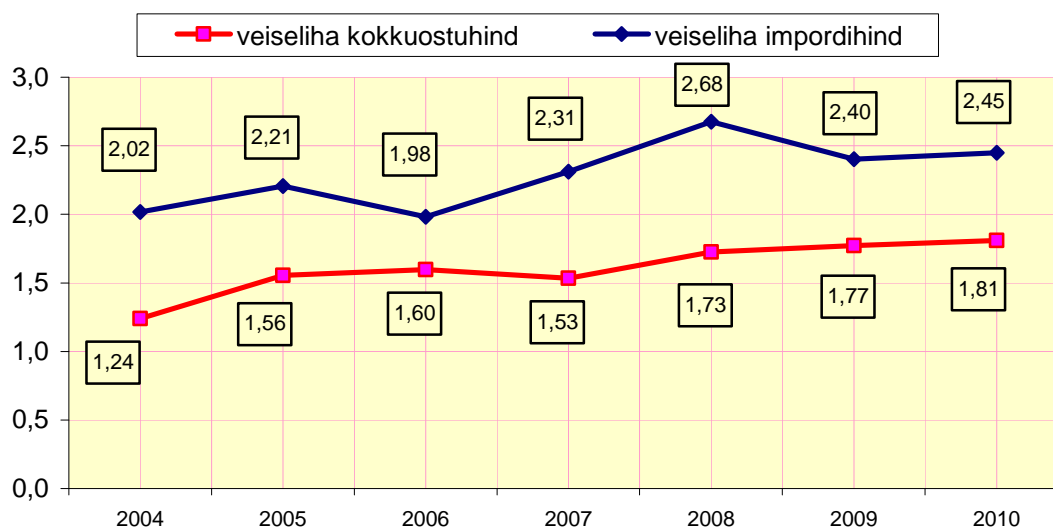
Joonis 28. Veiseliha eksport (tonnides) riigiti 2010. aastal



2008. aastal läks Soome 34% kogu veiseliha väljaveost, 2009. aastal läks Soome ainult 11%. 2010. aastal on Soome osatähtsus võrreldes eelmise aastaga kasvanud 21%le.

Eksport Hollandisse moodustab 44% kogu veiseliha väljaveost ning on viimastel aastatel jäänud keskmiselt 50% juurde kogu väljaveost.

Joonis 29. Veiseliha kokkuostu- ja impordihind, eurot kilogramm 2004-2010



Allikas: EKI, PM

EKI andmetel oli Eesti keskmine veiseliha kokkuostuhind 2010. aasta keskmisena 1,81 eurot kilogramm. See on 0,64 eurot madalam, kui veiseliha keskmine impordihind (35%) ja võrreldes seda ekspordi hinnaga, siis see on 69% (1,25 eurot) madalam.

Võrreldes keskmist veiseliha kokkuostuhinda elusveiste eluskaalu keskmise ekspordihinnaga, siis on see 0,58 eurot (32%) madalam.

EL keskmise kokkuostuhinnaga võrreldes on Eesti veiseliha hind viimaste aastate võrdluses umbes 50% madalam ((2005. aastal oli Eesti kokkuostuhind EL omast 50,2% madalam, 2006. aastal 52,6%, 2007. aastal 52,1%, 2008. aastal 52% ning 2009. aastal 48,9%).

Nii suur hinnavahe on tingitud endiselt liha kvaliteedist – meie veiseliha kvaliteet ei küündi veel EL tasemele, kuid seoses lihavedekasvatuse arenguga on oodata kodumaise veiseliha omaduste paranemist.

Veiseliha import on püsinud enamvähem stabiilsena ja on olnud tunduvalt suurem kui eksport (peaaegu 2 korda suurem). See tuleneb osalt sellest, et Eestis ei ole piisavalt saada kvaliteetset veiseliha (nt restoranid, ettevõtted jt toitlustusasutused impordivad teatud kindlaid tükkide, milles valmistavad kindlat toodangut, toite jms).

Veiste üldarv viimastel aastatel on vähenenud ja seda just piimalehmade osas. Lihavede arv suureneb järjest ning veiseliha ja elusloomade ekspordi kasv näib jätkuvat (kuna Türgis ja mujal saab veiste eest kõrgemat hinda, mis omakorda motiveerib veisekasvatajaid rohkem investeerima lihavedekasvatusse ja arengusse).

Veiseliha toodang on viimastel aastatel ka vähenenud, mis tuleneb arvatavasti elusloomade ekspordi kasvust ja veiseliha tarbimise vähenemisest (selle üheks põhjuseks võib olla viimaste aastate majanduslangus).

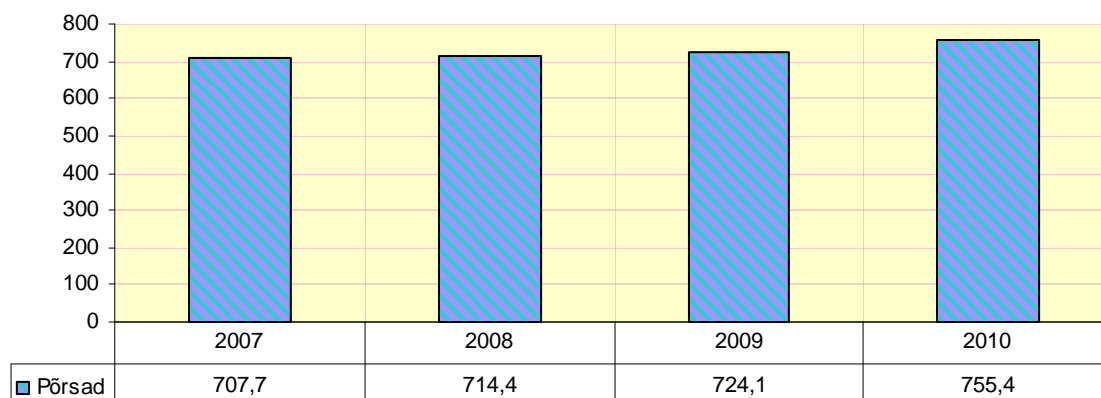
### **Sealiha**

2010. aastal kasvas sigade arv, kuid vähenes sealiha toodang. Sealiha toodang eluskaalus oli 63,5 tuhat tonni, mis on 600 tonni võrra ehk 1% vähem kui eelmisel aastal. Sealiha osatähtsus kogu lihatoodangust oli 58% (2009. aastal oli see 57%, 2008. aastal 63%, 2007. aastal 60%, 2006. aastal 59,9%, 2005. aastal 58,9%, 2004. aastal 57,4%).

Tunnustatud lihatöötlemisettevõtetes tapeti 2010. aastal 407,7 tuhat siga ning neist saadi 31,9 tuhat tonni liha, mis on 21,1 tuhat siga ja 976 tonni liha rohkem kui eelmisel aastal.

Põrsaid sündis 2010. aastal 755,4 tuhat, mida on 31,3 tuhat põrsast ehk 4% enam kui eelmisel aastal.

Joonis 30. Sündinud põrsaste arv (tuhandetes) 2007-2010



Allikas: ESA

Sellest tulenevalt on oodata järgmisel aasta alguses sealihatoodangu mõningast kasvu ja kaubavahetuse elavnemist.

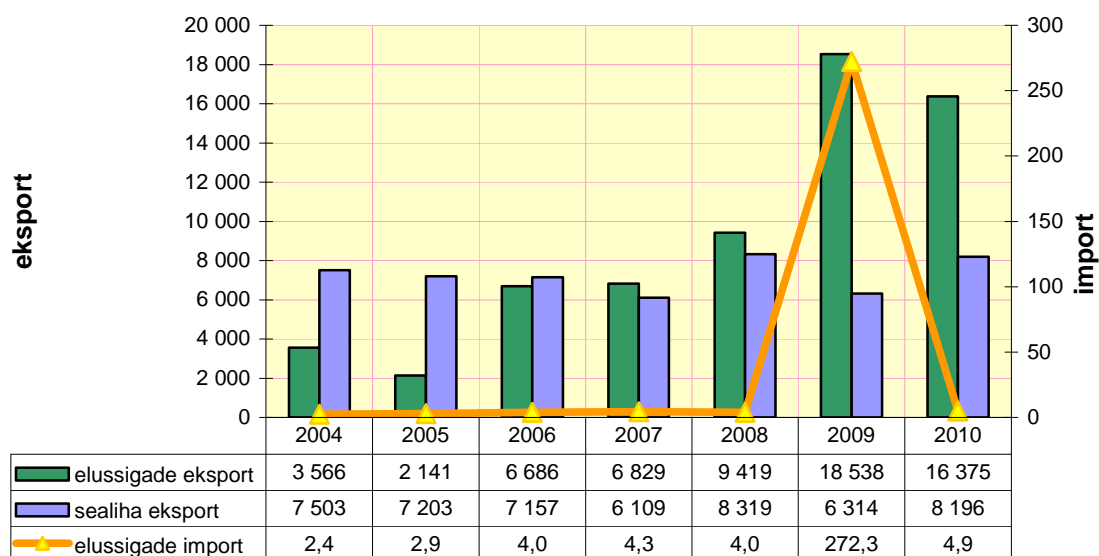
Elussigu eksporditi 2010. aastal 16 375 tonni. Elussigade väljavedu vähenes eelmise aasta sama ajaga 2162 tonni (11,7%). Keskmise eluskaalu hind oli 1163 eurot/tonn, mis on 2009. aasta hinnast 117 eurot (9,1%) madalam. Vaadates joonist 31 näeme, et 2009. aastal suurenes elussigade väljavedu eelmise aastaga võrreldes 9118 tonni (peaaegu 2 korda) ning väljavedu on suurenenud järjest alates aastast 2005.

Võrreldes 2010. aastat 2009. aasta algusega, mil elussigade väljavedu Venemaale hüppeliselt kasvas ja sigu veeti ka vähesel määral Hollandisse, Poola ja Läti, siis 2010. aastal on viidud elussigu ainult Venemaale (eelmisel aastal oli Venemaa osatähtsus elussigade ekspordis 91%).

Eksporti Venemaale ei ole olulisel määral mõjutanud ka 1. jaanuaril 2010. aastal **Venemaa-Kasahstani-Valgevene** tolliliidus kehtima hakanud uued ühised tollitariifid elussigadele (tollitariifid suurenesid 5%lt 40%le). Kuigi elussigade eest saadav hind on langenud ning eksport koguliselt vähenes 11% (2162 tonni) võib endiselt öelda, et tulusam on viia loomi Venemaale, sest seal makstakse eluskaalu eest rohkem kui Eestis (eluskaaluhind Eestis ligikaudu 900-950 eurot/tonn). Selline trend näib ka jätkuvat. Samas võib tollitariifide tõus hakata mõjutama elussigade ekspordi väikese hilinemisega (eelnevalt sõlmitud pikaajalised lepingud, mida tuleb täita ja muud kokkulepped jms).

Oma mõju seakasvatusele ja sealiha ning elussigade ekspordile avaldab ka teraviljade järsk hinnatõus maailmaturul ja ka Eestis, sest teravili moodustab sigade söödast enamuse. Samas pole sealiha kokkuostuhinnad Eestis tõusnud.

Joonis 31. Elussigade eksport ja import ning sealiha eksport 2004-2010, tonni



Allikas: PM

Eelmiste aastatega võrreldes on kasvanud sealiha eksport Venemaale – 2010. aastal viidi 1415 tonni sealiha (keskmise hinnaga 1,995 eurot kilogramm), 2009. aastal viidi 233 tonni ja 2008. aastal ei viidud üldse.

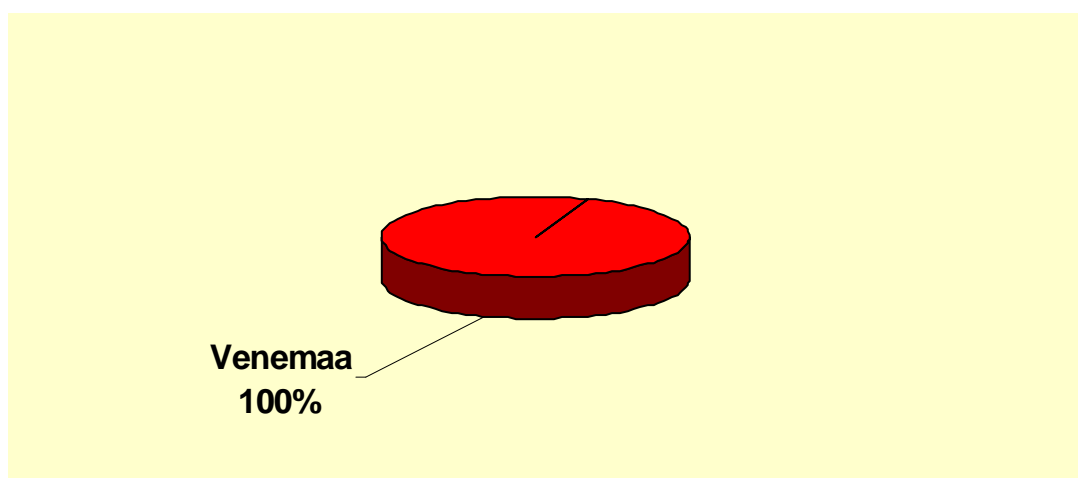
See võib olla alternatiiv elusloomade väljaveole – elusloomade väljavedu Venemaale vähenes 2162 tonni, samas kasvas sealiha väljavedu Venemaale.

Võrdluseks võib välja veel tuua, et Venemaale viidi käesoleva aastal ainult 723 tonni lihatooteid (põhiliselt vorsttooted), keskmise hinnaga 1,856 eurot kilogramm.

See näitab, et sealiha eksporditi rohkem ja kõrgema hinnaga kui muid lihatooteid (vorsttooteid).

Seoses põrsaste arvu kasvuga (2010. aastal sündis neid 31,3 tuhat tükki rohkem kui 2009. aastal) on oodata selle mõju ka elussigade ekspordile (või siis sealiha toodangu suurenemisele) 2011. aasta I poolel.

Joonis 32. Elussigade eksport (eluskaalus, tonnides) riigiti 2010. aastal



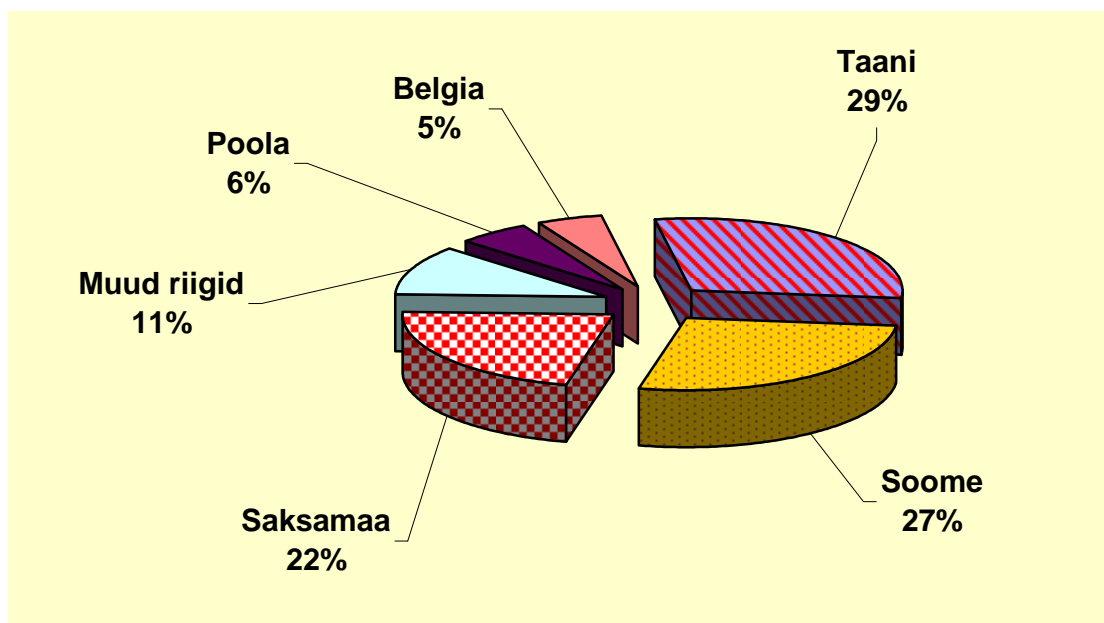
2010. aastal imporditi 44 elussiga kogukaalus 4,6 tonni, kellest kõik olid tõupuhtad aretusloomad. Elussead veeti sisse meile Rootsist (4) ja Kanadast (12) ja Norrast (28). Keskmiseks hinnaks oli 27824 eurot tonn, mis näitab, et tegu on väärt tõuloomadega.

Sealiha imporditi 2010. aastal 23 646 tonni, mis suurenes 2009. aastaga võrreldes 3827 tonni (19,3%).

Sealiha sisseveohind 2010. aastal oli 1,76 eurot kilogramm, mis on eelmise aasta hinnast 0,05 eurot (2,6%) madalam.

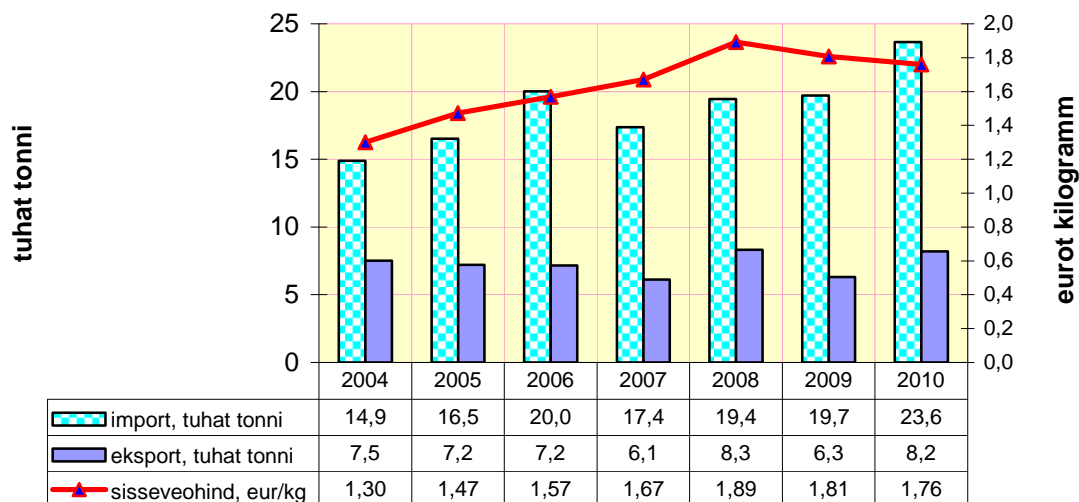
Põhiliselt veetakse sealiha sisse Taanist, Soomest ja Saksamaalt. Kui 2009. aastal moodustasid Taani ja Soome kahepeale kokku kogu imporditavast sealihas 60,2%, siis käesoleva aastal moodustab import Taanist, Soomest ja Saksamaalt kokku 78% kogu sealiha impordist. Sissevedu Taanist kavas aastaga 17% (1025 tonni), Soomest 6,3% (380 tonni) ning Saksamaalt 65% (2024 tonni). Import langes Leedust ja Hispaaniast

Joonis 33. Sealiha import (tonnides) riigiti 2010. aastal



2010. aasta keskmine sisseveohind sealihal Soomest oli 1,48, Saksamaalt 1,75 ja Taanist 1,87 eurot kilogramm. Veel veetakse suuremas koguses sealiha sisse Belgiast ja Poolast, import teistest riikidest on väike.

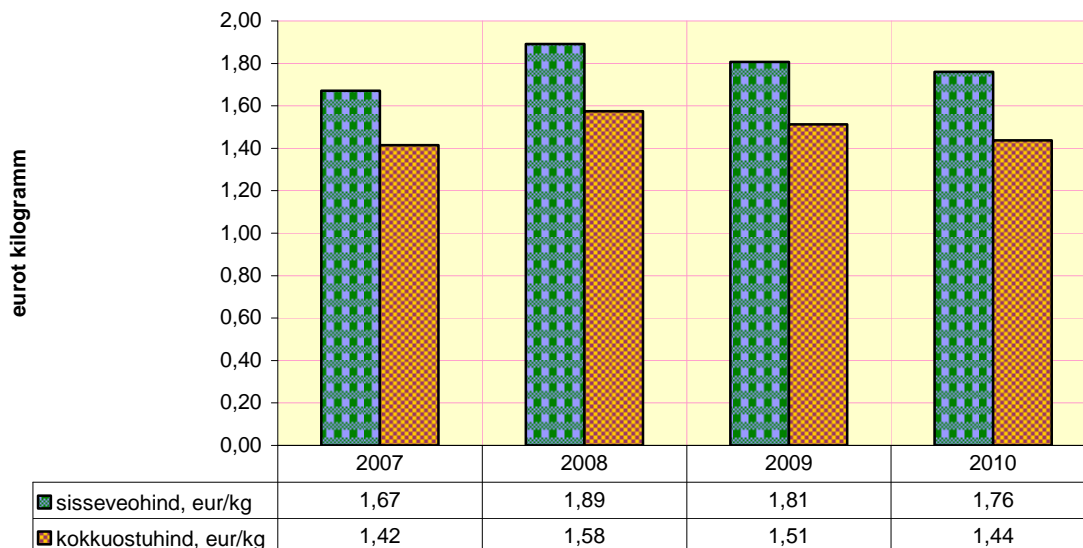
Joonis 34. Sealiha import, eksport (tuhat tonni) ja keskmine sisseveohind (eurot/kilogramm) 2004-2010



Allikas: PM

Sealiha sisseveohind on püsinud keskmiselt 0,3 eurot kõrgem kui seda on Eesti kokkuostuhinnad. Eesti kokkuostuhind (1,44 eurot/kg) on umbes samal tasemel Soomest sissetoodava sealiha hinnaga, mis oli 2010. aastal 1,48 eurot kilogramm. Taanist toodi 0,43 eurot kõrgema hinnaga sealiha ja Saksamaalt 0,31 eurot kõrgema hinnaga sealiha.

Joonis 35. Sealiha keskmine sisseveo- ja kokkuostuhind (eurot/kilogramm) 2007-2010



Allikas: EKI, PM

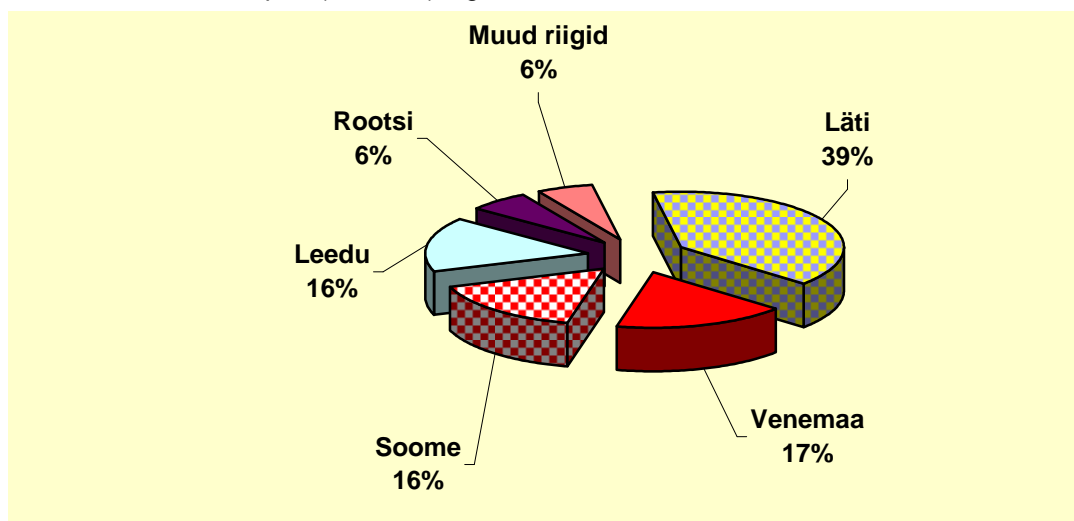
Sisseveo kõrgema hinna põhjuseks võib olla see, et lihatööstused ostavad kokku just neid tükke, mida neil läheb vaja teatud toote (toodete) tootmiseks, mille omadused ja kvaliteet vastavad enim sellele, mida nad vajavad (imporditavast sealiha moodustab **51,2%** koodiga 0203222, 020329, ehk sealiha tagaosad, õlatükid, muud tükid, **külmutatud**, kondiga või ilma, keskmise hinnaga 1,67 eurot/kg, millest kondita liha on 65,4%, keskmise hinnaga 1,71 eurot/kg; **12,4%** moodustavad sea **poolrõmbad ja**

värsked või jahutatud rümbad, keskmise hinnaga 1,62 eurot/kg ning **36,1%** koodiga 020312, 020319, ehk sealiha tagaosad, õlatükid, muud tükid, **värsked või jahutatud**, kondiga või ilma, keskmise hinnaga 1,95 eurot/kg).

Samas on osade lihatoodete (vorsttoidete) koostisosas olev linnuliha sisseveohind väga madal, olles keskmiselt 0,5 eurot odavam, kui linnuliha tootjahind EL-s ja Eestis. Samuti on linnuliha import viimastel aastatel olnud järjest kasvav.

Sealiha eksporditi 2010. aastal 8196 tonni, mida on 1882 tonni rohkem kui 2009. aastal (29,8%). Sealiha keskmine väljaveohind oli 2,30 eurot kilogramm, mis on 0,2 eurot (8,5%) madalam kui eelmisel aastal.

Joonis 36. Sealiha eksport (tonnides) riigiti 2010. aastal



Kui 2009. aastal olid peamised ekspordi sihtkohad Läti ja Leedu (moodustades kokku 68% kogu sealih ekspordist), siis 2010. aastal on toimunud uued arengud. Juurde on tulnud eksport Venemaale ja Soome. Enim veeti 2010. aastal sealih Lätti (39% kogu sealih väljaveost), seejärel Venemaale (17%), siis Leetu (16%) ja Soome (16%).

Venemaale läheb sealih keskmise hinnaga 1,995 eurot kilogramm.

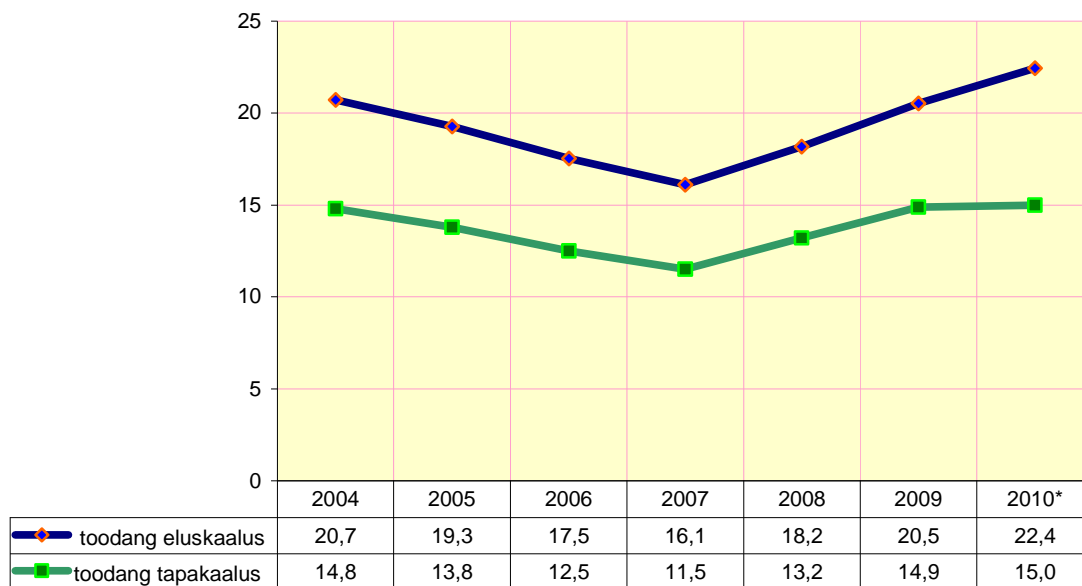
### Linnuliha

2010. aastal kasvas nii lindude arv kui ka linnuliha toodang. Linnuliha toodang (eluskaalus) oli 22,4 tuhat tonni, mis on 1900 tonni võrra ehk 9% rohkem kui eelmisel aastal.

Linnuliha osatähtsus kogu lihatoodangust suurenes 2010. aastal 21%-ni (2009. aastal oli see 20%, 2008. aastal 18%, 2007. aastal 17,5%, 2006. aastal 18%, 2005. aastal 20,6% ja 2004. aastal 20,8%).

Lindude arv 31. detsembri 2010. aasta seisuga oli 2 023,3 tuhat lindu, mis on 231,1 tuhat lindu (12,9%) enam kui eelmisel aastal. Lindude arvukuse kasv on tingitud turusituatsiooni paranemisest ning teatud määral on linnuliha sektorile positiivselt mõjunud ka linnukasvatussaaduste tarbimise propageerimisele suunatud teavitus- ja müügiprogrammi „Linnuliha on kasulik,“ mille rakendusperiood oli 2009. aastal Samuti on lindude arvu suurenemist mõjutanud kanabroilerite farmide suurendamine.

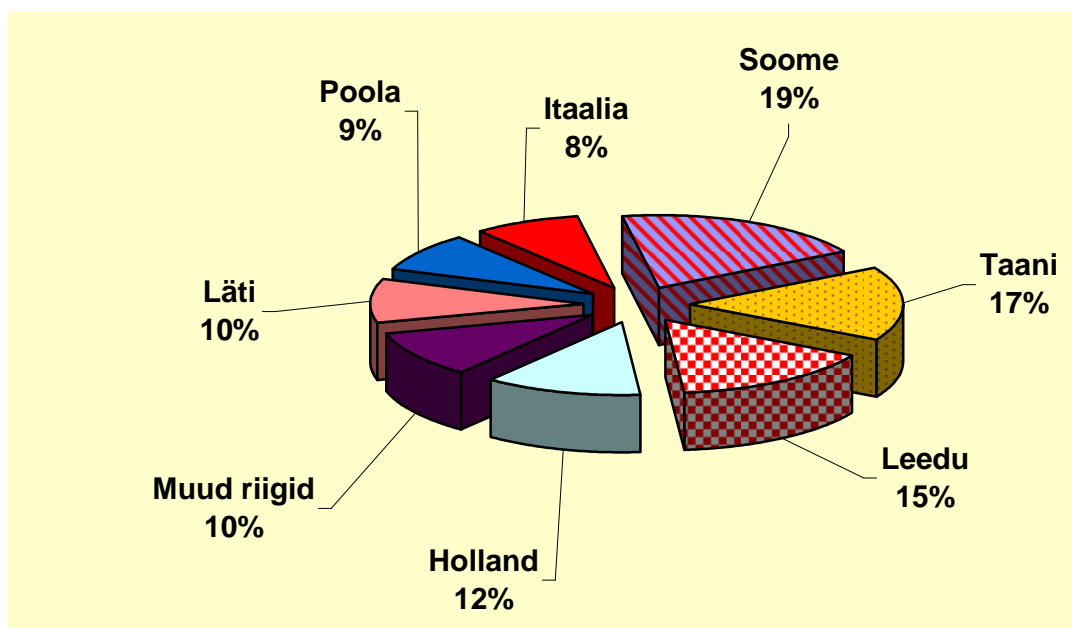
Joonis 37. Linnuliha toodang (eluskaalus ja tapakaalus) Eestis 2004-2010, tuhat tonni



Allikas: ESA, PM \* 2010. aasta toodang tapakaalus prognoos

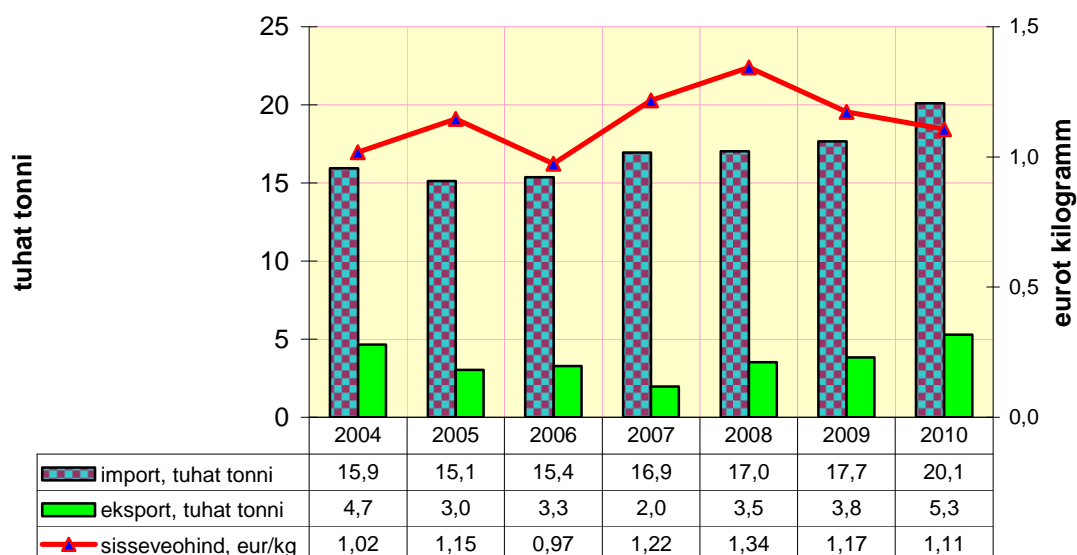
Linnuliha imporditi 2010. aastal Eestisse 20,1 tuhat tonni, mis on 2009. aastaga võrreldes 2894 tonni rohkem (16,1%). Linnuliha keskmine sisseveohind oli 1,106 eurot kilogramm, mis on 2009. aasta keskmisest hinnast 0,07 eurot (5,8%) madalam. Enamuses imporditakse odavat linnuliha, mis läheb vorsttoodetesse. Suurem osa sissetoodavast linnulihast on külmutatud kondiga linnuliha tükid, koivad, rups jms.

Joonis 38. Linnuliha import (tonnides) riigiti 2010. aastal



Põhiliselt veetakse linnuliha sisse Soomest, Taanist, Leedust, Hollandist ja Lätist. Import Soomest ja Taanist kokku moodustas 36% kogu Eesti linnuliha impordist. Taanist tuleb linnuliha keskmise hinnaga 0,74 eurot kilogramm, Soomest 0,98 eurot kilogramm.

Joonis 39. Linnuliha import, eksport (tuhat tonni) ja sisseveohind (eurot/kilogramm), 2004-2010

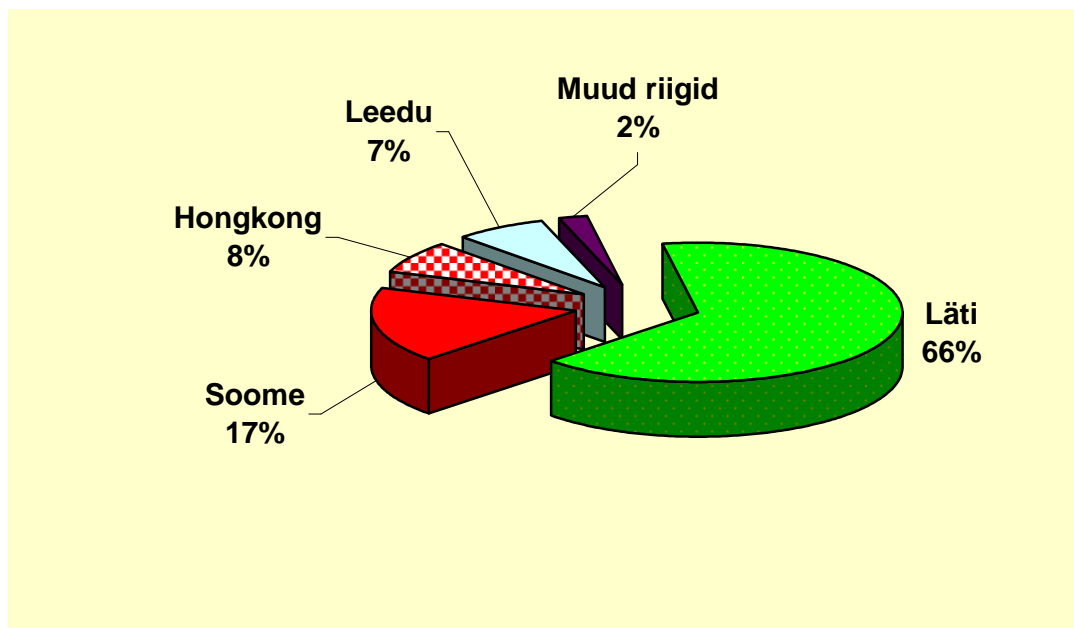


Allikas: PM

Linnuliha eksporditi 2010. aastal 5277 tonni, mida on 1441 tonni rohkem kui 2009. aastal (37,6%). Linnuliha keskmine ekspordihind 2010. aasta keskmisena oli 1,47 eurot kilogramm, mis on 2009. aasta linnuliha keskmisest hinnast 0,07 eurot (4,5%) madalam. Peamine sihtriik olid Läti. Eksport Lätti moodustas 66% kogu linnuliha ekspordist keskmise hinnaga 1,43 eurot kilogramm. Väljavedu Soome

moodustas 17% ning hind oli 2,03 eurot kilogramm (2008. aastal oli Soome osatähtsus 34% kogu linnuliha ekspordist, 2009. aastal oli Soome osatähtsus 13,3%).

Joonis 40. Linnuliha eksport (tonnides) riigiti 2010. aastal



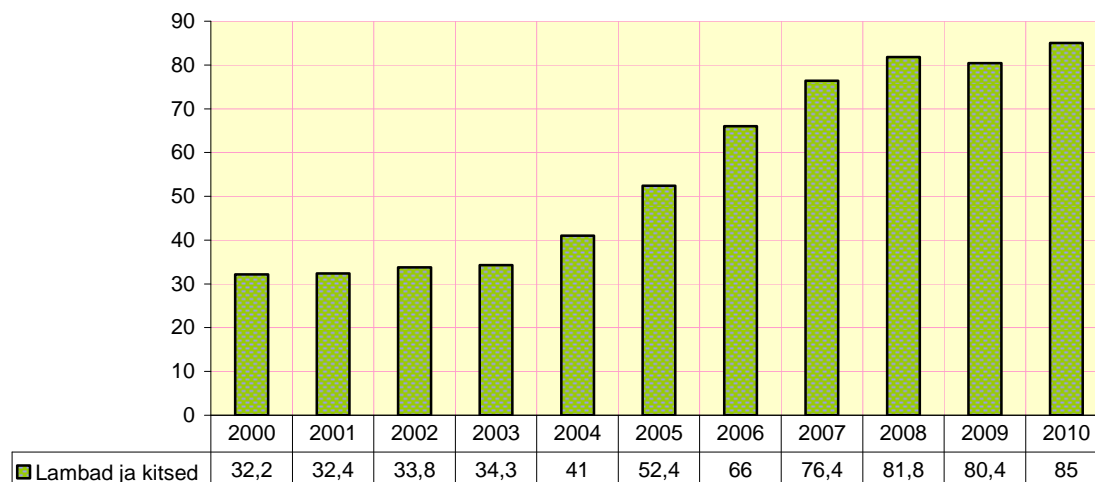
### Lamba- ja kitseliha

2010. aasta 31. detsembri lõpu seisuga oli Eestis 85 tuhat lammast ja kitse, mida on 4,6 tuhat looma rohkem kui 2009. aastal 31. detsembri seisuga.

2010. aastal kasvas nii lammaste kui kitsede arv, lisaks kasvas ka lihatoodang. Lamba- ja kitseliha toodang (eluskaalus) oli 1 866 tonni, mis on 13% rohkem kui 2009. aastal. Lamba- ja kitseliha osatähtsus kogu lihatoodangust oli 1,7%.

Tunnustatud lihatöötlemisettevõtetes tapeti 4,5 tuhat lammast ning saadi 85,7 tonni liha. Võrreldes 2009. aastaga suurenes tunnustatud lihatöötlemisettevõtetes tapetud loomade arv 1,4 tuhande looma võrra ja saadud liha kogus 29,1 tonni võrra.

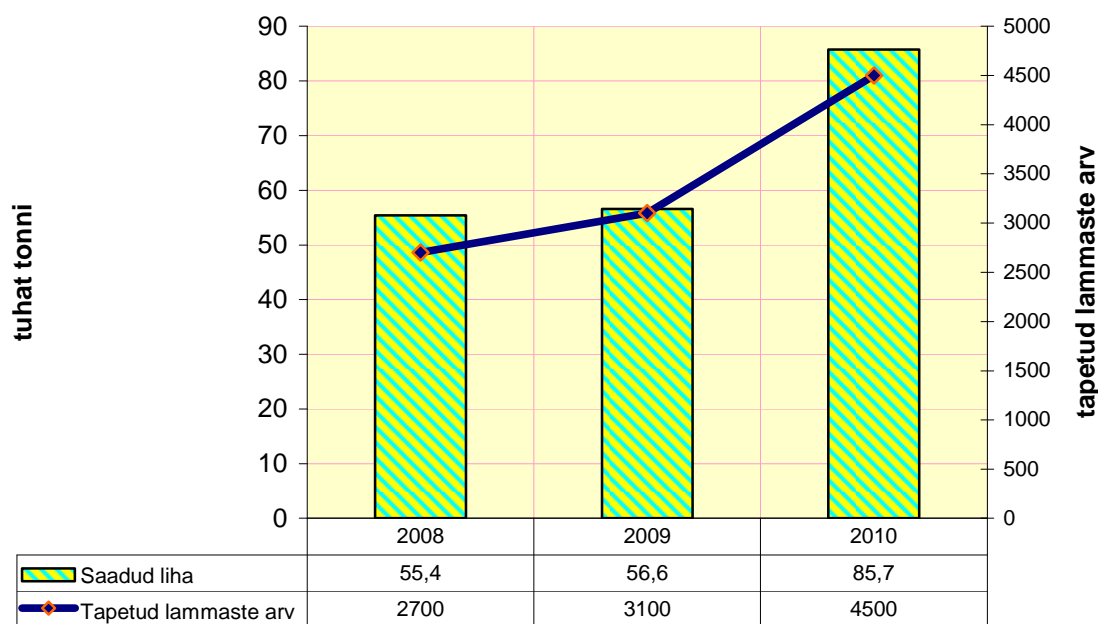
Joonis 41. Lammaste ja kitsede arv (tuhandetes) 2004-2010



Allikas: ESA

Viimaste aastate statistika kohaselt ostetakse Eestis tunnustatud lihakäitlemisettevõtete poolt kokku aastas (viimase 4 aasta statistika) keskmiselt umbes 3150 lammast ja kitse (2009. aastal osteti 3100, 2008. aastal 2700 ja 2007. aastal 2300 lammast ja kitse). See on keskmiselt 3-4% kogu meie lammaste ja kitsede arvust. Neist kokkuostetud lammastest saadi viimase 3 aasta statistika kohaselt keskmiselt 53 tonni tapakaalus liha (2007. aastal saadi 47,2 tonni, 2008. aastal 55,4 tonni ja 2009. aastal 56,6 tonni lambaliha).

Joonis 42. Tunnustatud lihakäitlemisettevõtetes tapetud lambad (tükki) ja neist saadud liha (tuhat tonni) 2008-2010



Allikas: ESA

Tegelikult tapetakse (tapaks müüdnud ja majapidamises tapetud; k.a teenustööna tapetud lambad ja kitsed) Eestis aastas umbes 39 tuhat lammast ja kitse (viimase 3 aasta keskmine).

Tabel1. Lammaste arv 2007-2009

	2007	2008	2009
<b>lammaste arv aasta algul</b>	66	76,4	81,8
tapaks	33,9	42,1	40,9
ost	8,1	10,5	12,3
juurdesünd	51,4	56,5	47,1
lõpnud, hukkunud	7	9	7,6
müük üleskasvatamiseks	8,2	10,5	12,3
<b>lammaste arv aasta lõpus</b>	<b>76,4</b>	<b>81,8</b>	<b>80,4</b>
lamba- ja kitseliha toodang*	0,6	0,9	0,8

Lammaste arv toodud:  
tuhandetes

\*Mõõtühik: tuhat tonni

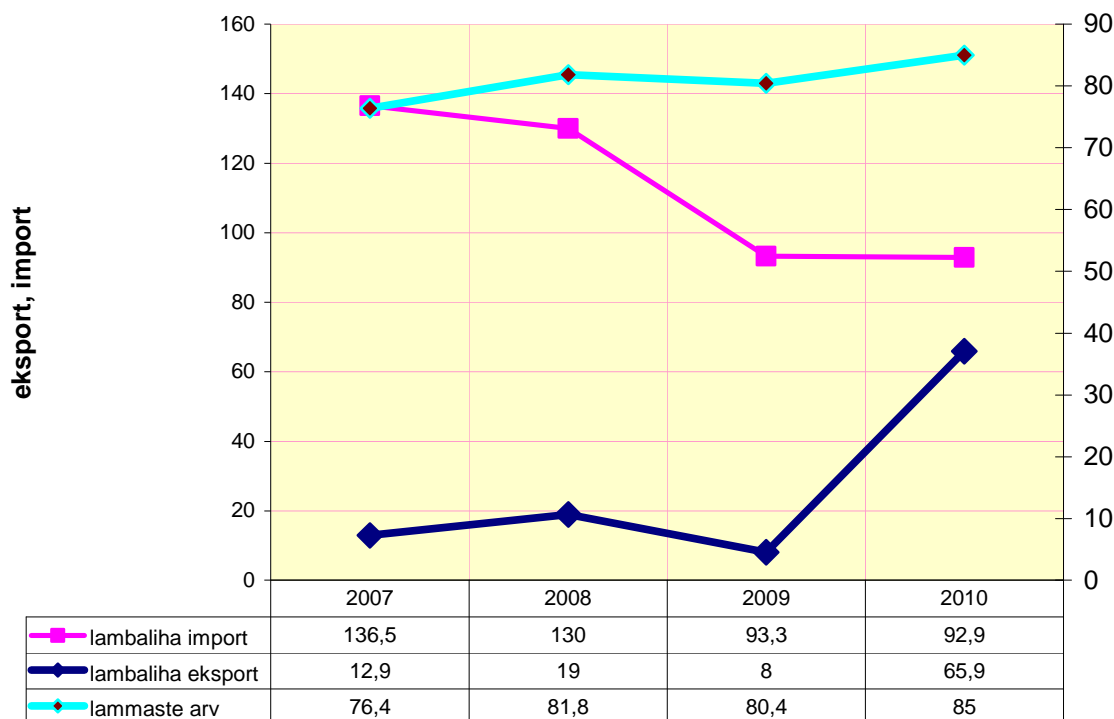
Allikas: ESA

Selline suur vahe eluskaalu (2009. aastal saadi 1839 tonni) ja saadava liha (864 tonni) vahel tuleneb lamba madalast tapasaagisest. Kui keskmiselt kaalub tapale minev

lammas 45-50 kilogrammi (talled veelgi vähem 20-25 kg kandis), siis tapasaagis on 44-50% (olenevalt tõust) ning saadakse kätte seega 22-25 kg kaaluv lihakeha. Oluliseks näitajaks on seejärel rümba morfoloogiline koostis (tailiha, rasv ja luud). Erinevatel tõugudel on need erinevad (nt Eesti tumedapealised jäärtaladel on tailiha 61,5%, luid 22,7% ja rasva 15,8%). Ning seega jääb puhast liha umbes 13,5 kilogrammi ja mida vanem on tapale minev lammas, seda suurem on lihakeha rasvasisaldus. Lihajõudlusnäitajaid saab suurendada, ristates kohalikke tõuge lihatõugu (oksfordauni, hämpsiri jpt) lammastega. Kitsede tapasaagis on 45-52% (olenevalt tõust) ning noorloomadel 39-40%.

Vaatamata viimasel aastal toimunud lambaliha toodangu mõningasele suurenemisele on lambaliha tootmine teiste lihaliikidega võrreldes siiski väga väike. Lamba- ja kitseliha osatähtsus kogu lihatoodangust tapakaalus on vaid 1,7%.

Joonis 43. Lamba- ja kitseliha eksport ja import (tonni) ja lammaste arv (tuhat tükki) 2007-2010



Allikas: PM, ESA

Eesti importis 2010. aastal 92,9 tonni lambaliha, keskmise hinnaga 7,04 eurot kilogramm ja eksportis 65,9 tonni lamba- ja kitseliha, millest kitseliha moodustas 64,2% (42,3 tonni). Keskmise hind oli eksporditaval lamba- ja kitselihel 7,37 eurot kilogramm.

Kui vaadata joonist 43, näeme, et lammaste arv kasvab ning lamba ja kitseliha eksport on kasvanud 2010. aastal 65,9 tonnini, mis võrreldes kogu 2009. aasta ekspordiga on suurenenud 57,9 tonni.

Kui vaadata Eesti lamba- ja kitseliha toodangut ja võrrelda seda impordiga, siis näeme, et import lambaliha osakaal väheneb.

Tabel 2. Lambaliha import, eksport ja tootmine ning importi osatähtsus lambaliha toodangust, 2007-2010

	2007	2008	2009	2010
lambaliha import	136,5	130	93,3	92,9
lambaliha eksport	12,9	19	8	65,9
lambaliha tootmine	623	864	778	880
mitu % moodustab import toodangust	21,9	15	12	10,6

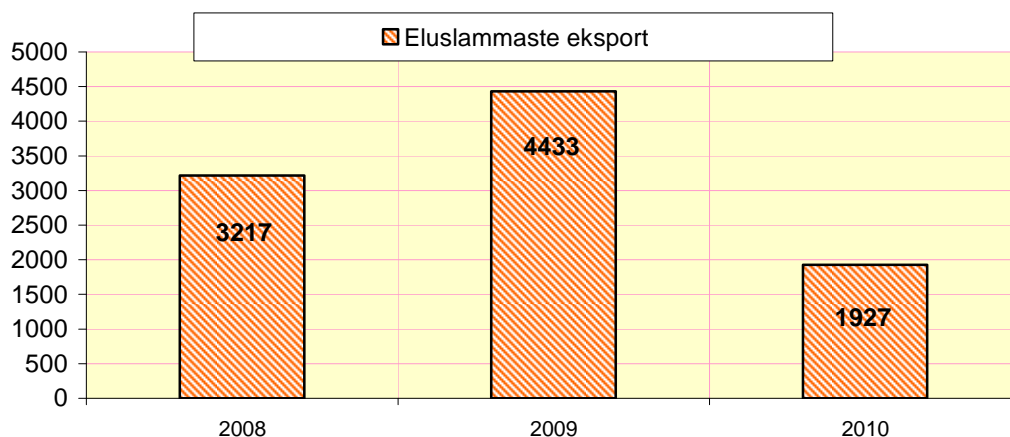
Mõõtühik: tonni

Allikas: ESA, PM

\*2010. aasta labaliha tootmine prognoos

Kui vaadata veel ka joonist 44, siis näeme, et mõningal määral viiakse Eestist välja ka eluslambaid.

Joonis 44. Eluslammaste eksport (loomade arv) teistesse EL liikmesriikidesse, 2008-2010



Allikas:VTA

Kokkuvõtvalt võib öelda, et lammastele ja kitsedele antavad otsetoetused on suurendanud järjest nende arvu, mis on suurendanud ka toodangut (moodustades 1,7% Eesti kogu lihatootmisest, eelnevatel aastatel ainult 1%) ja mõjunud lambakasvatusele positiivselt.

Eesti lambaliha kokkuostuhind on viimaste aastate statistika põhjal küll keskmiselt 50% madalam, kui EL oma, kuid lambaliha kvaliteet paraneb pidevalt seoses järjepideva aretustööga. Eesti Lambakasvatajate Seltsil on 176 liiget, toimib jõudluskontroll ja olemas on mitmed aretus- ja jõudluskarjad.

Lambaliha import koguseliselt väheneb, selle põhjuseks võib olla see, et Eestis lamba- ja kitseliha kvaliteet paraneb. Samas on import piisavalt suur ning sissetoodava liha hind on kõrge (7,04 eurot/kg). Selle põhjuseks võib olla omakorda see, et restoranid jms toitlustuskohad impordivad sisse just neile vaja oleva lambaliha tüki, millest valmistada kindlat toodet (tallepraadi jne). Neil ei ole tarvis tervet lammast, vaid ühte kindlat tükki lamba lihakehast.

Eesti tarbijal puudub harjumus tarbida lambaliha (viimase 4 aasta statistika põhjal keskmiselt 0,5 kg elaniku kohta aastas) ja sellest tuleneb vähene nõudlus. Sellest tulenevad veel raskused lammaste tapmisel (tapamajasid ja lihatööstusi, kes lambaid vastu võtaksid, on Eestis vähe) ning probleemid turustamisel. Samas näitab nii liha kui eluslammaste ekspordi kasv, et on olemas EL turg, kus tarbitakse oluliselt rohkem

lamba- ja kitseliha (viimase 4 aasta statistika põhjal keskmiselt 2,6 kg elaniku kohta aastas).

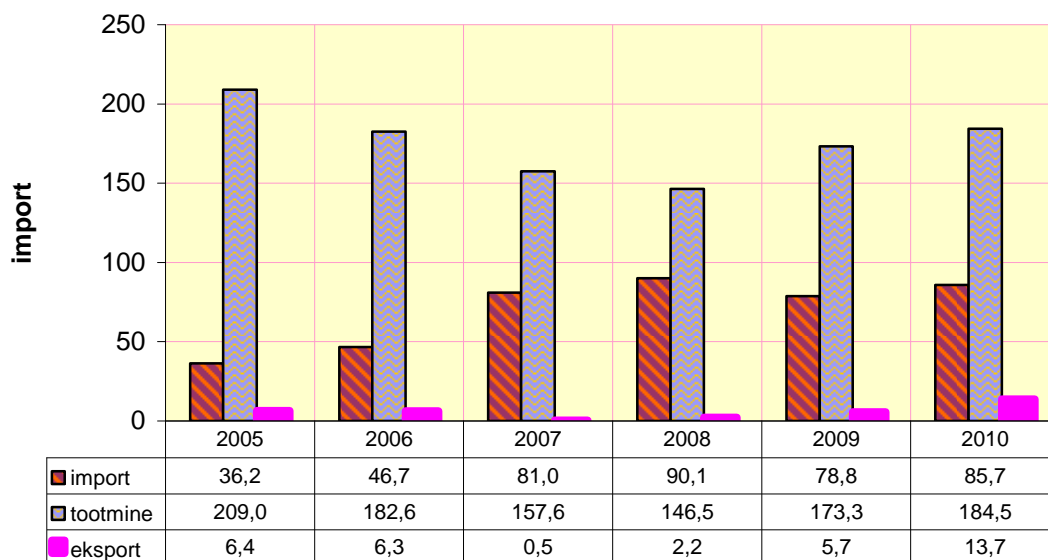
### **Kodulindude munad**

2010. aastal toodeti 184,5 miljonit muna, mis on 11,2 miljoni muna võrra (6,5%) enam kui eelmisel aastal. Kana kohta saadi 265 muna, mis on 2 muna enam kui eelmisel aastal (2009. aastal 263 muna, 2008. aastal 269 muna, 2007. aastal 245 muna, 2006. a 256 muna ning 2005. a 260 muna).

Munatootmise suurenemise peamiseks põhjuseks on turusituatsiooni paranemine ning viimastel aastatel uute lindlate käikuandmine (eelmisel aastal Peri Põllumajanduslikus OÜ-s ja OÜ-s Sanlind ning käesoleval aastal Linnu Talu Osühingus), mis võimaldas munakanade arvukust suurendada

Selline tootmise suurenemine näitab munasektori olukorra paranemist, samuti näitab seda ka munade eksport, mis 2010. aastal oli 7,9 miljoni muna võrra suurem võrreldes 2009. aastaga.

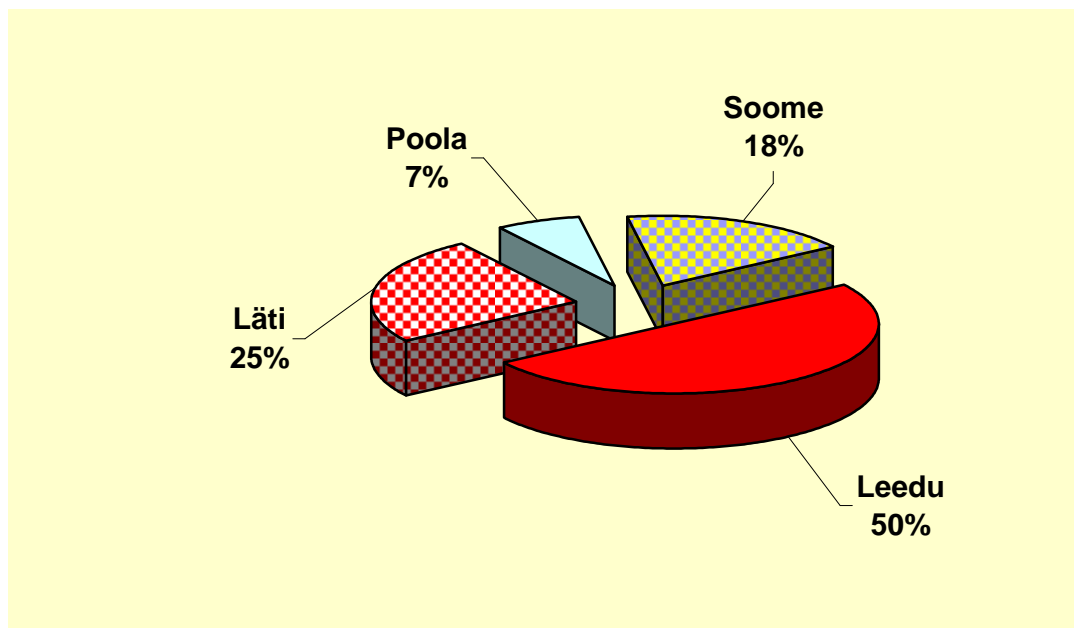
Joonis 45. Munade eksport, import ja tootmine (mln tk), 2005-2010



Allikas: ESA

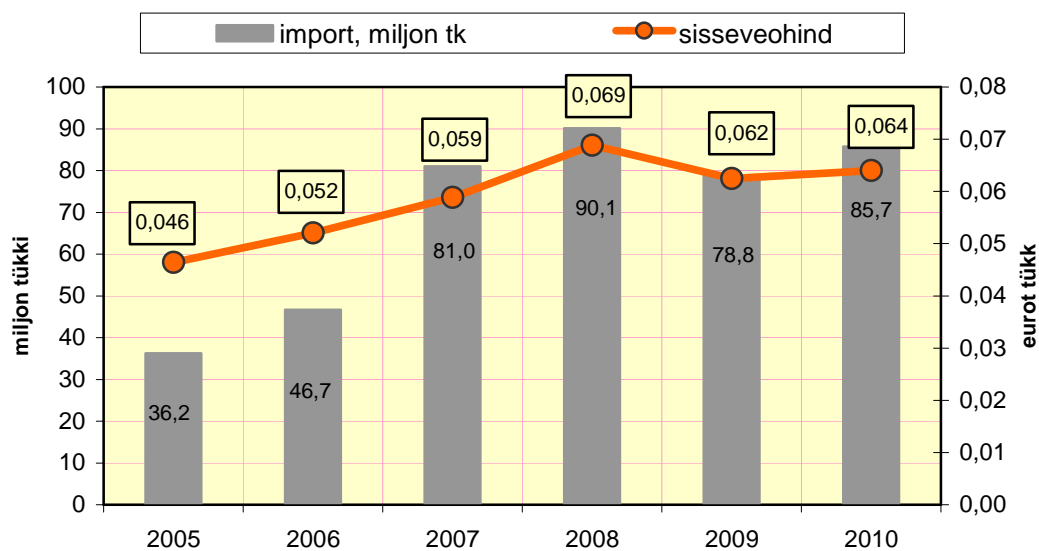
Kodulinnu mune imporditi Eestisse 2010. aastal 85,7 miljonit tükki. Munade import suurenes 2009. aastaga võrreldes 6,9 miljoni muna võrra (8,8%).

Joonis 46. Kodulindude munade import (tk) riigiti 2010. aastal



Mune veeti põhiliselt sisse Leedust, järgnesid Läti, Soome ja viimasena Poola. Import Leedust moodustas 50% kogu kodulindude munade sisseveost, keskmise hinnaga 0,07 eurot tükk. Järgneb Läti 25% ja Soome 18% ning Poola 7%. Eelmise aasta sama ajaga võrreldes on munade sissevedu kasvanud Poolast, Lätist ja Soomest (vastavalt 81%, 37% ja 30%).

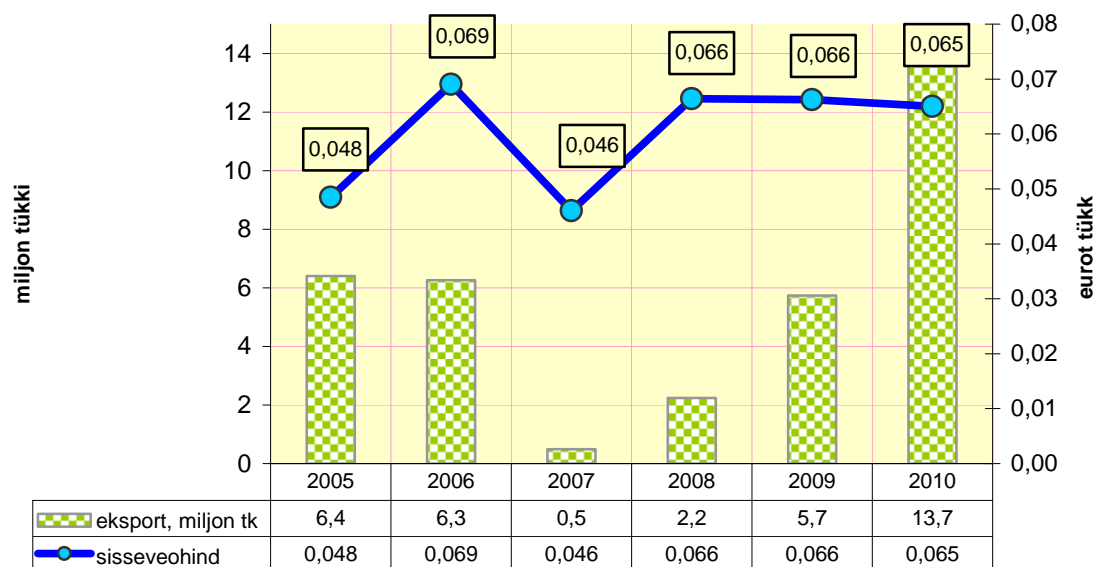
Joonis 47. Munade import (mln tk) ja keskmine sisseveohind (eurot tk) 2005-2010



Allikas: PÕM

Linnumunade kaubandusbilanss rahalises väljenduses 2010. aastal oli -6,2 mln eurot (sissevedu on 3,9 korda suurem kui väljavedu).

Joonis 48. Munade eksport ja väljaveohind eurot tk, 2005-2010

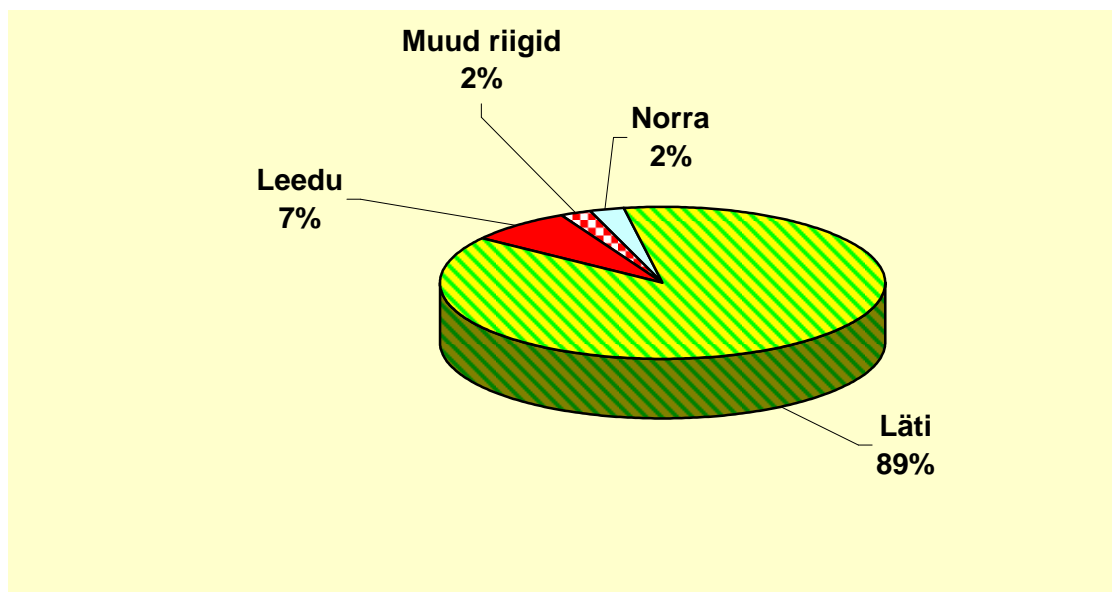


Allikas: PM

Vaadates eelmise aasta kodulindude munade eksporti, siis näeme, et 2010. aastal on toimunud suur muudatus. Kui 2009. aastal viisime Lätti 3,9 miljonit muna, siis selle aastaga oleme eksportinud naaberriiki peaaegu 12 miljonit muna.

Kogu munade eksport suurenes 8 miljonit tükki võrrelduna 2009. aasta kodulindude munade väljaveoga. Kui vaadelda joonist 48, siis näeme, et suur langus on kodulindude munade ekspordis toimunud 2007. aastal, mil Eestis hävitati Newcastle tõve tagajärjel veerand miljonit munakana. Enne seda eksportisime keskmiselt 6,2 miljonit muna. Nüüdseks on linnukasvatajad munakarja taastanud ning jooniselt on näha, et eksport on 2010. aastal rekordiline. Selle üheks põhjuseks võib olla väga tihe konkurents Eesti munaturul, kus naaberriigid (Läti, Leedu) on haaranud kindla osa. Selle põhjuseks oli kindlasti 2007. aasta kriis meie munaturul, mil Eesti pidi mune importima ning samuti avaldab mõju suurte kaubanduskettide omanikering.

Joonis 49. Kodulindude munade eksport (tk) riigiti 2010. aastal



### Söödad

Loomasööda hind mõjutab kulutusi looma kohta, mis omakorda mõjutavad liha ja lihatoodete eest küsitavat hinda.

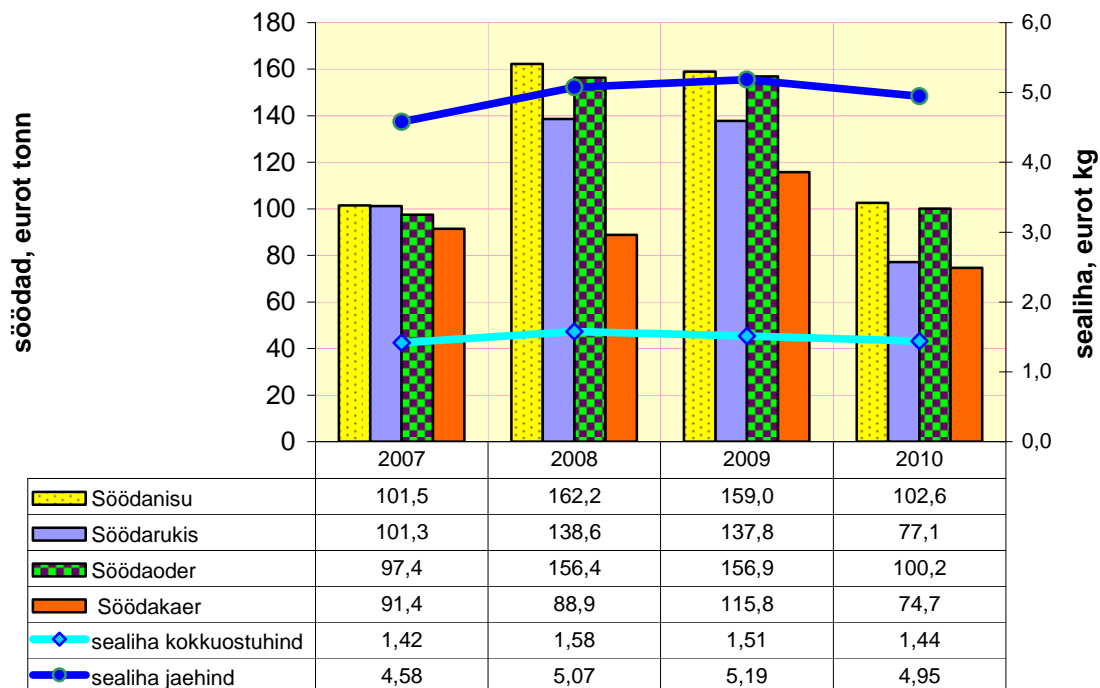
Söödateravilja ja üldse teravilja hinnad kallinesid 2010. aasta viimastel kuudel. Hinnatõus oli seotud mitmete teguritega, millest olulisemaks oli pahadest ilmastikuoludest, halvenenud saagid peamistes tootjariikides (Venemaal, Kanadas, EL-s, Ukrainas jm).

Ekspordipiirang, mille kehtestas Venemaa 2010. aasta augusti keskpaigast ning hiljem pikendas seda 2011. aasta juuni lõpuni, oli samuti oluline tegur, mis tõstis teravilja hindu. Teraviljahinnad tõusid vaatamata sellele, et maailma teravilja saak jäi 2010. aastal vaid 1% väiksemaks eelmise aastaga võrreldes.

Tuginedes USDA (United States Department of Agriculture) prognoosidele, siis maailma teraviljavarud vähenevad oluliselt järgnevatel aastatel.

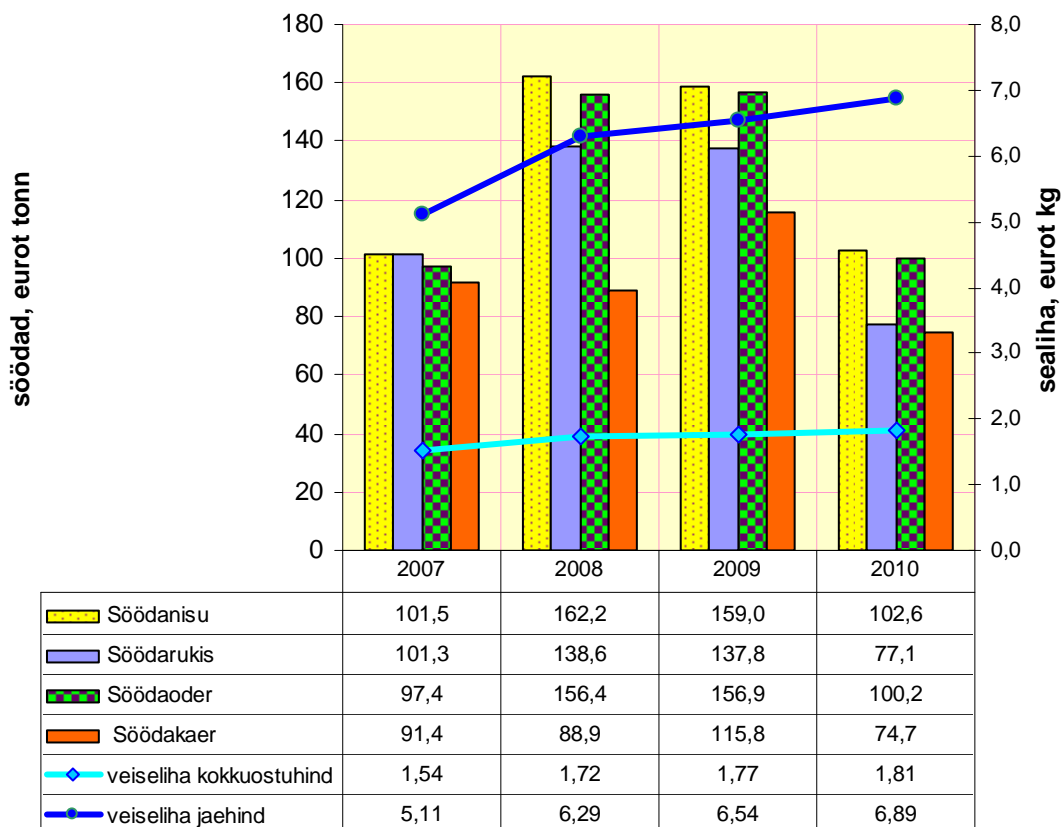
Loomakasvatusele on sellisel prognoosil väga suur mõju ning kuna koduloomade ja -lindude söötmise juures on teravili põhisöödaks, siis on tõenäoline, et tõusevad ka lihatoodete jae- ja kokkuostuhinnad.

Joonis 50. Söödateraviljade kokkuostuhinnad (eurot tonn) ja sealiha jae- ja kokkuostuhind (eurot kg) Eestis 2007-2010



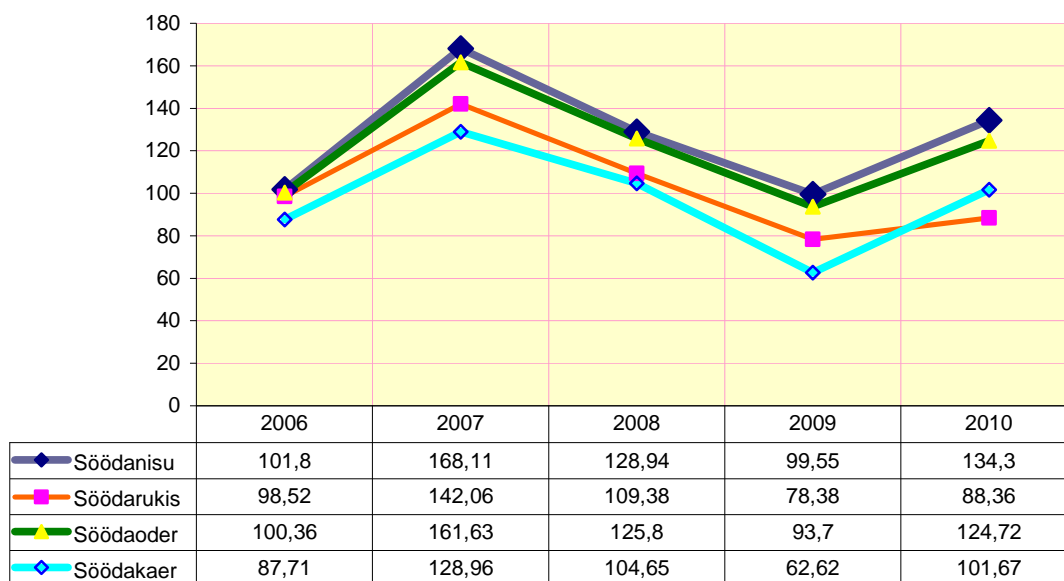
Allikas: EKI

Joonis 51. Söödateraviljade kokkuostuhinnad (eurot tonn) ja veiseliha jae- ja kokkuostuhind (eurot kg) Eestis 2007-2010



Allikas: EKI

Joonis 52. Söödateravilja kokkuostuhinnad Eestis 2006-2010, eurot tonn



Allikas: EKI

Eesti teraviljatoodang 2009/10 saagiaastal (periood 1. juuli-30.juuni) oli 873,5 tuhat tonni. Võrreldes eelneva saagiaastaga suurenes Eestis söödavilja vajadus (4,8%). Selle suurenemise üheks põhjuseks võib olla loomakasvatajate (sea-, veisekarja (piimakarja) kasvatajate vajaduse kasv söödateravilja järgi, mis on tingitud kallitest söödateravilja hindadest.