

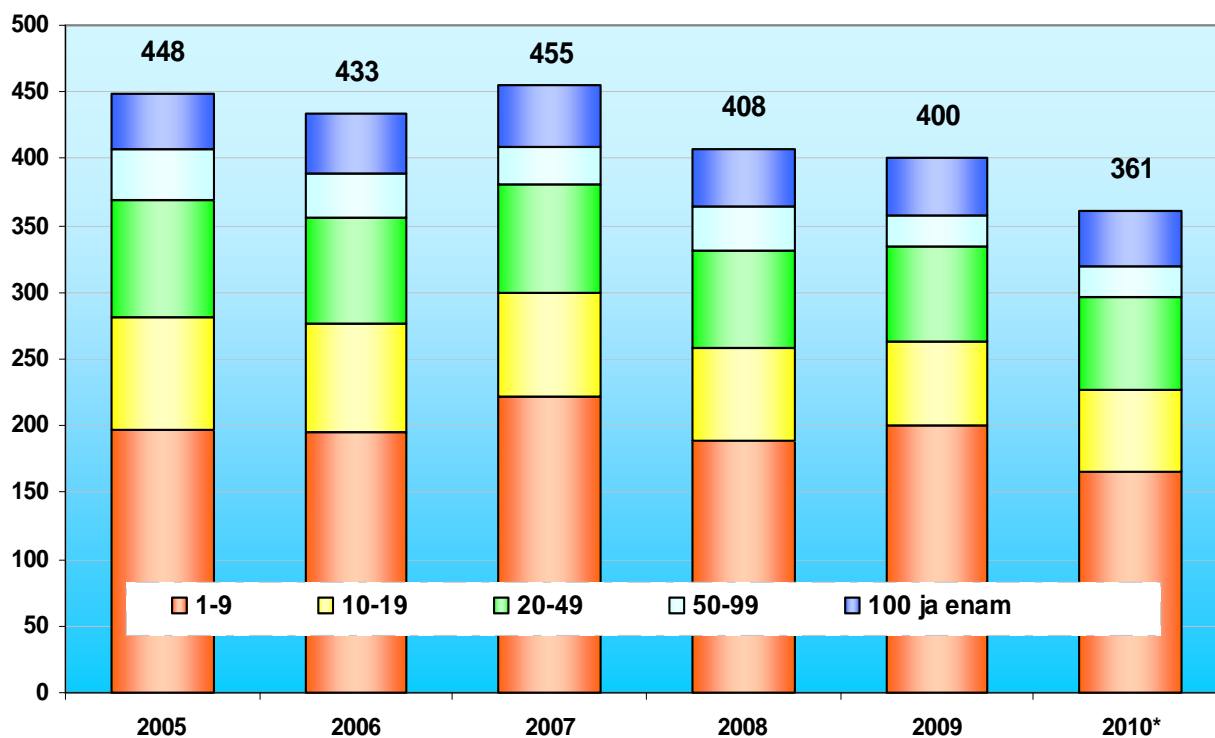
# Ülevaade Eesti toiduainetööstusest 2010. aasta

## Toiduainetööstuse struktuur

Toiduainetööstuse (sh joogitööstus) osatähtsus Eesti sisemajanduse kogutoodangus on viimase paarikümne aastaga langenud, samuti on vähenenud toiduainetööstuse osa töötlevas tööstuses. Sellele vaatamata on toiduainetööstus pikaajaliste traditsioonidega ning üks olulisem haru Eesti töötlevas tööstuses, mis on suunatud eeskätt siseturu teenindamisele. Toiduainetööstus annab ligikaudu 2 % Eesti sisemajanduse koguproduktist (SKP) ja 8% tööstustoodangu ekspordist ning seal töötab umbes 4% hõivatutest.

Eesti Statistikaameti (ESA) esialgsetel andmetel tegutses toiduainetööstuses 2010. aastal 361 ettevõtet (ettevõtjat)<sup>1</sup>, mis moodustas 7% töötleva tööstuse ettevõtetest. Võrreldes eelmise aastaga vähenes ettevõtete arv ~10% ehk 39 ettevõtte võrra.

Joonis 1. Ettevõtete arv toiduainetööstuses töötajate arvu järgi, 2005 – 2010



\*- esialgsed andmed

Allikas: ESA

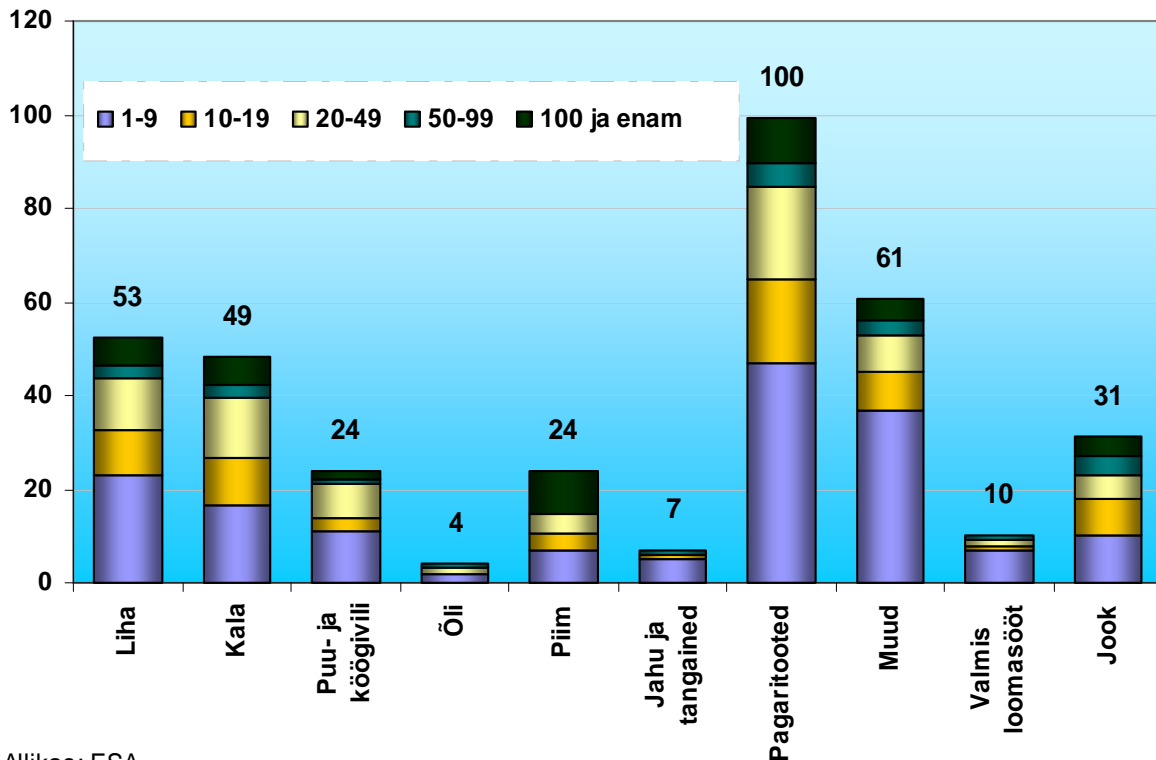
Viimaste aastate majanduslangus on puudutanud igas suuruses ettevõtteid, kuid kõige enam vähenes 2010. aastal eelneva aastaga võrreldes mikroettevõtete arv. Krediidinfo andmetel tõi majanduskriis kaasa maksuvõlgade ja maksehäiretega ettevõtete arvu järsu suurenemise,

<sup>1</sup>Ettevõtted, mis olid aruandeperioodil finantsmajanduslikult aktiivsed (käive, kulud jne)

nõrgemate ettevõtete pankrotistumise. Toiduainetööstusettevõtetest peaaegu pooled (46%) olid mikroettevõtted, kus töötas 1-9 inimest. Suuri, üle 100 töötajaga ettevõtteid, oli vaid 12%.

Kõige suurem oli ettevõtete arv pagaritööstuses, kus tegutses 100 ettevõtet. Kõige vähem oli ettevõtteid õlitööstuses (4 ettevõtet).

**Joonis 2. Ettevõtete arv toiduainetööstuse sektorites, 2010**

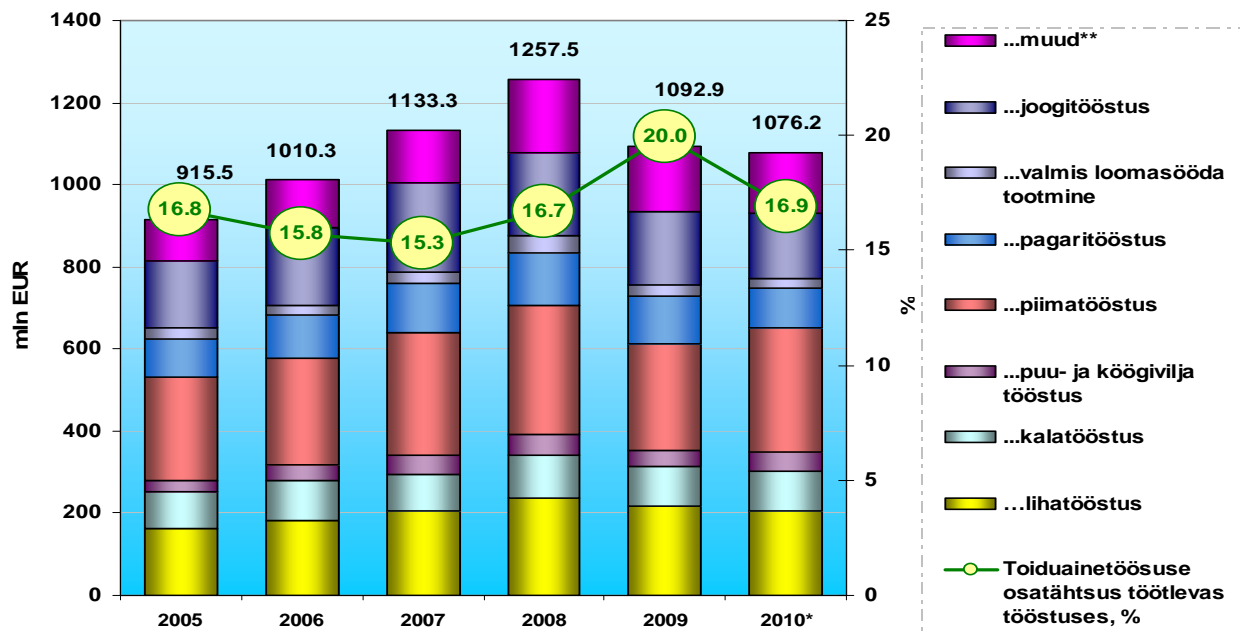


Allikas: ESA

Sügavam majanduskriis oli möödas ning majandus stabiliseerumas, kuid olukord 2010. aasta alguses oli endiselt raske ja alles aasta teisel poolel võis märgata tootmise elavnemist. Kuigi konjunktuuriinstituudi (EKI) tarbijate uuringute järgi tarbijate kindlustunde indikaator 2010. aastal paranes, oli endiselt suhteliselt kõrge töötusetaseme ja vähenenud sissetulekute tõttu sisenõudluse kasv piiratud ning majanduse elavnemine tulenes eeskätt välisnõudluse paranemisest.

ESA kiirstatistika andmetel toodeti 2010. aastal toiduainetööstusettevõtete poolt kokku 1076,2 miljoni euro eest toodangut, mis moodustas töötleva tööstuse kogutoodangust 16,9%. Võrreldes eelneva aastaga vähenes toiduainetööstuse toodang ~2%. Suurima osa Eesti toiduainetööstuse toodangumahust annavad jätkuvalt piima- (28%), liha- (19%) ja joogitööstus (15%).

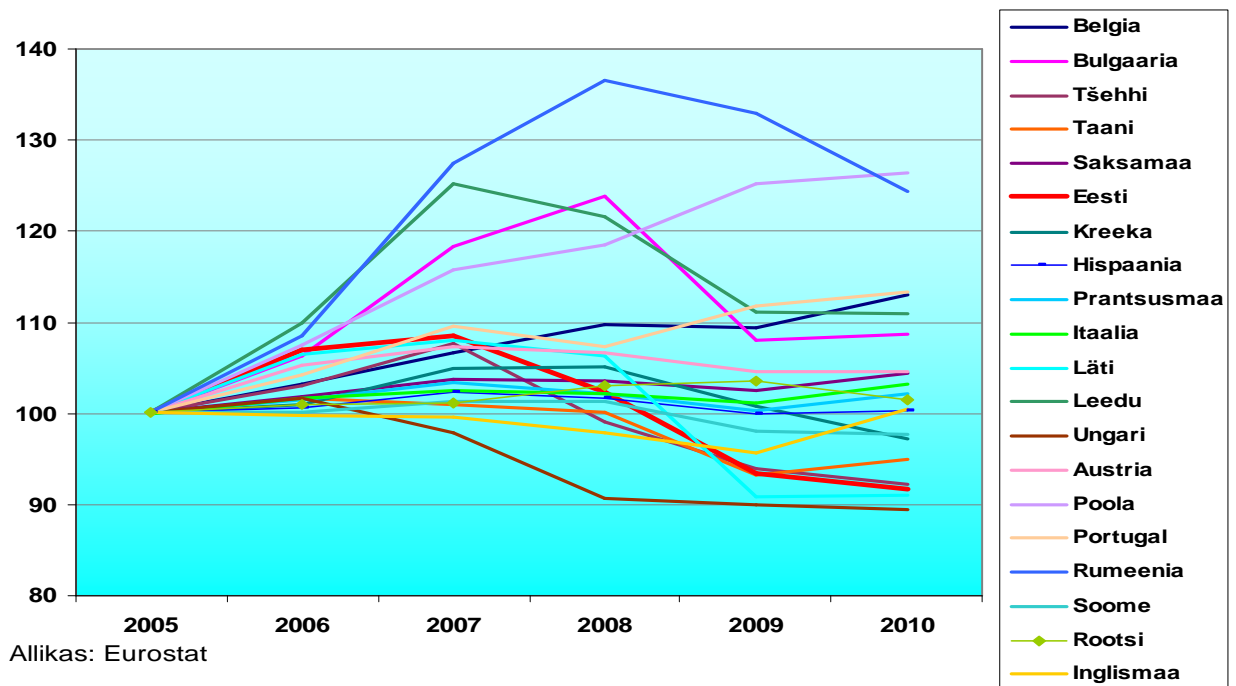
**Joonis 3. Toiduainetööstuse kogutoodang Eestis ja osatähtsus töötlevas tööstuses, 2005-2010**



\*- esialgsed andmed  
\*\*- sh õlitööstus; jahu ja tangainete tootmine  
Allikas: ESA

Üsna paljudes riikides, majanduse langusest tingituna, vähenes toodang 2008 - 2009. aastal, kuid 2010. aastal vähenemine pidurdus ning osades riikides mahud isegi pisut suurenesid. Kasutades reaalse tootmismahu hindamiseks toodangu mahuindeksit on näha, et vaatamata ekspordi kasvule jäid Eesti toiduainetööstuse tootmismahud 2010. aastal endiselt langusesse, sest sisenõudluse kasv ei toetanud piisavalt välisnõudluse kasvu. Müügiimahtude kasvu pärssis ka toidukaupade kiire hinnatõus, mis tulenes tootmissisendite kallinemisest Võrreldes 2005. aastaga oli 2010. aastal Eesti toodangu mahuindeks 92%.

**Joonis 4. Toiduaine- ja joogitööstuse toodangu mahuindeksid EL riikides (2005=100%), 2005 – 2010**

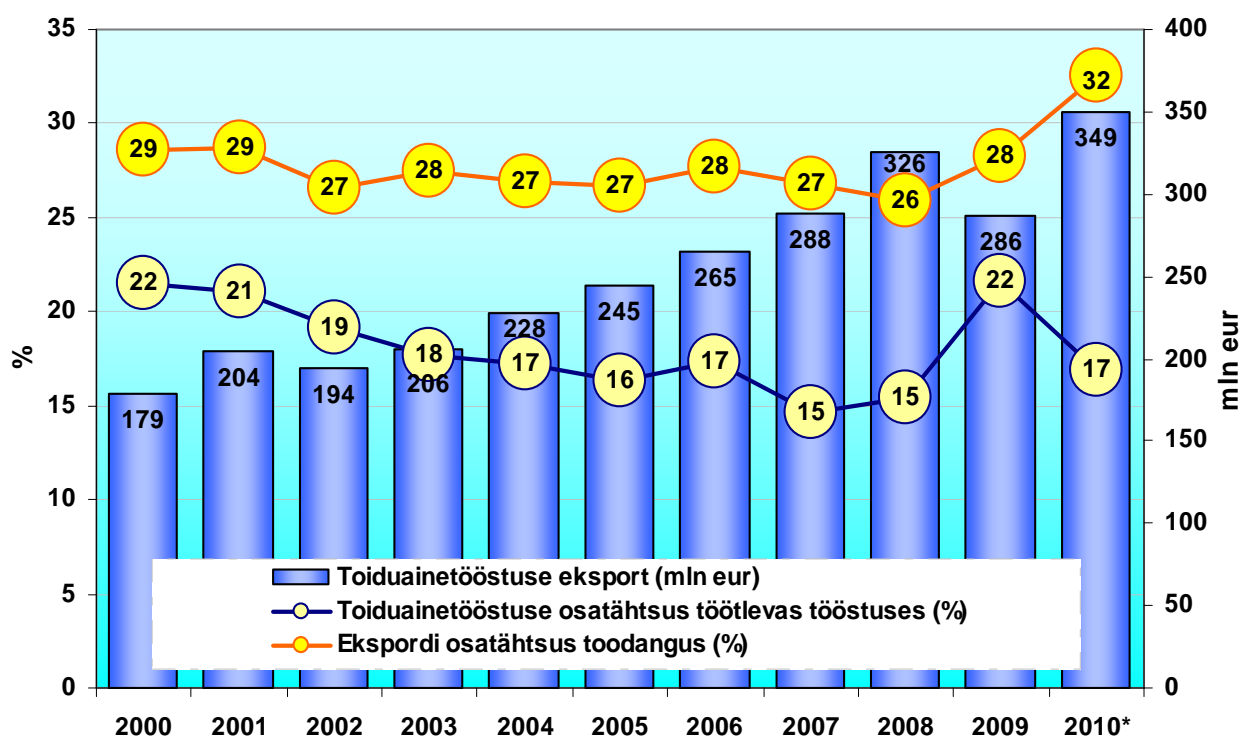


Allikas: Eurostat

Kuna tootmine ületab siseturu nõudluse, siis sõltub toiduainetööstuse areng paljuski ekspordist – kas suudetakse suurendada eksporttoodangu mahtu ja siseneda uutele turgudele. Eesti ekspordi eelisteks on pikaajalised traditsioonid toiduainete tootmisel ning loodusliku ja ökoloogiliselt puhta toorme kasutamine.

Maailma majanduse stabiliseerumise tulemusel välisnõudlus suurenes ning eksport hakkas kasvama. Toiduainetööstus ekspordis 2010. aastal 394 miljoni euro eest toodangut ehk 22% rohkem kui eelneval aastal. Vaatamata madalale võrdlusbaasile oli ekspordi kasv märkimisväärne, kuna ületas ka kriisieelse ekspordiväärtuse. Toiduainetööstuse ekspordi osatähtsus toodangu müügis oli 2010. aastal 32,5%, suurenedes aastaga 4,2%.

### Joonis 5. Toiduainetööstuse eksport ja osatähtsus toodangus; toiduainetööstuse osatähtsus töötlevas tööstuses, 2000 - 2010



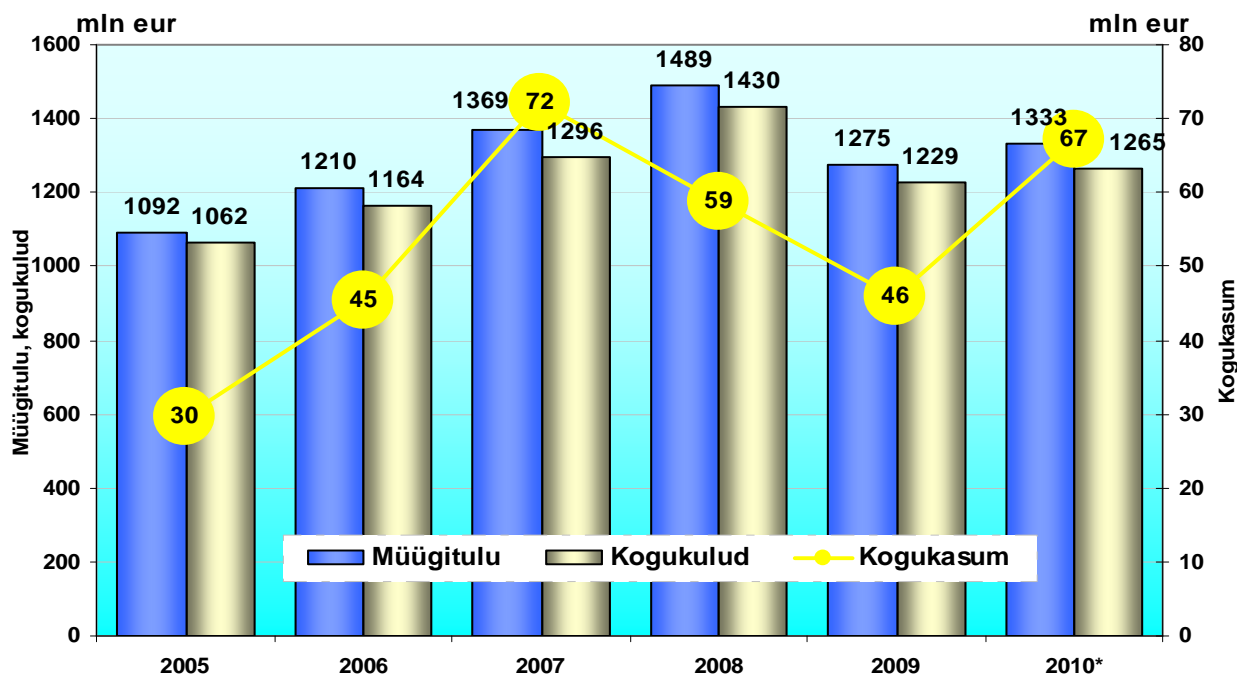
\*- kiirstatistika andmed

Allikas: ESA

Kõige suurem osatähtsus toiduainetööstuse toodangu ekspordis oli piimasektoril (33%), järgnes kalasektor (21%). Kõige väiksema panuse toiduainetööstuse ekspordis andsid pagaritööstus (2%) ning valmis lõomasööda tootjad (1%).

ESA kiirstatistika andmetel oli toiduainetööstuse müügitulu 2010. aastal 1,3 miljardit eurot s.o 4,5% rohkem kui eelneval aastal. Toiduainetööstus andis 2010. aastal 17,4% töötleva tööstuse müügitulust. Sisendite hinnatõusu tulemusel 2010. aastal kogukulud tõusid (+3%). Kuna müügitulu kasv ületas kulude suurenemise, siis kasvas toiduainetööstuse 2010. aasta kasum 47% võrreldes eelneva aastaga. Toiduainetööstuse kogukasum 2010. aastal oli 67,1 miljonit eurot. Toiduainetööstuse kogukasumi osatähtsus müügitulus oli 5,0% s.o ~3 protsendipunkti madalam töötleva tööstuse kogurentaablusest.

**Joonis 6. Toiduainetööstuse müügitulu, kogukulu ja-kasum, 2005-2010**



\*- esialgsed andmed

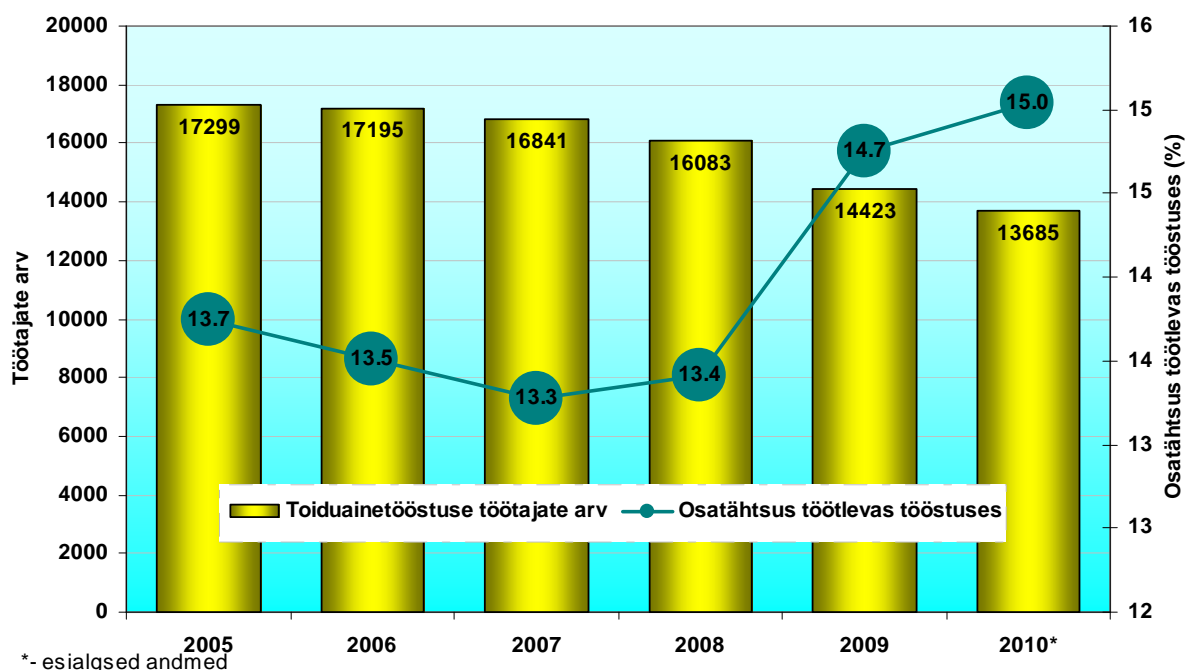
Allikas: ESA

Kuigi toiduainetööstuse toodangumaht on viimasel kümnendil märgatavalt tõusnud, siis tootmise moderniseerimise ja vähem konkurentsivõimeliste ettevõtete sulgemise tõttu on toiduainetööstuse ettevõtete ja seal hõivatute arv vähenenud. Esimene suurem tööhõive langus toimus 2003-2004. aastal st vahetult enne ja pärast ELiga liitumist. See oli seotud nende ettevõtete sulgemisega, mis ei olnud suutelised tootmistingimusi ELi hügieeninõuetele vastavusse viima. Lisaks sellele toimus 2009. aastal majanduslangusest tulenev tootmise koondumine, mis vähendas tööhõivet veelgi.

Kiirstatistika andmetel oli 2010. aastal toiduainetööstusettevõtetes hõivatud keskmiselt 13685 inimest. Neist 3059 töötas pagari- ja kondiitritööstuses, 2875 lihasektoris, 2170 piimasektoris, 1637 kalasektoris ja 1438 joogitööstuses. Teistes toiduainetööstuse sektorites jäi töötajate arv alla tuhande. Töötajate arv vähenes 2010. aastal võrreldes eelneva aastaga 5,1%.

ESA kiirstatistika andmetel oli keskmine brutopalk toiduainetööstuses 2010. aastal 691,2 eurot, kuid sektorite lõikes oli palgatase väga erinev. Kõige kõrgemad palgad olid valmis loomasööta (946,0 eurot) ning jahu ja tangaineid (891,5 eurot) tootvates ettevõtetes st ettevõtetes, kus toodeti kõige enam lisandväärtust hõivatu kohta. Madalaimad palgad olid 2010. aastal pagari ja makaronitooted valmistavates ettevõtetes (556,1 eurot).

**Joonis 7. Töötajate arv toiduainetööstuses ning osatähtsus töötlevas tööstuses, 2005-2010**

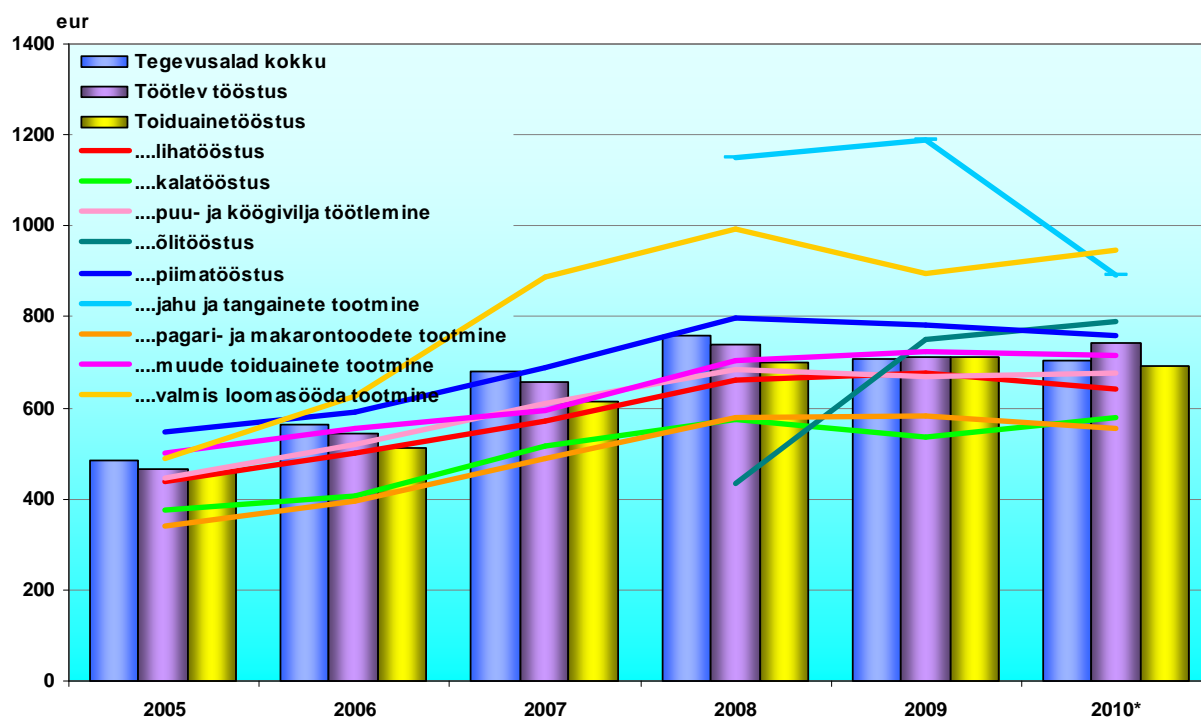


\*- esialgsed andmed

Allikas: ESA

Aastaid on olnud suur lõhe toiduainetööstuse, töötleva tööstuse ja Eesti keskmise palgataseme vahel. 2009. aastal palgatasemed ühtlustusid, mis tulenes ilmselt sellest, et toiduainetööstust mõjutas majanduskriis natuke leebemalt kui teisi tööstusharusid. Majanduskriisi järgselt on taas toiduainetööstuse palgad jäänud maha nii töötleva tööstuse kui ka Eesti keskmisest palgatasemest.

**Joonis 8. Keskmine palk toiduainetööstuses sektorite lõikes, 2005 – 2010**



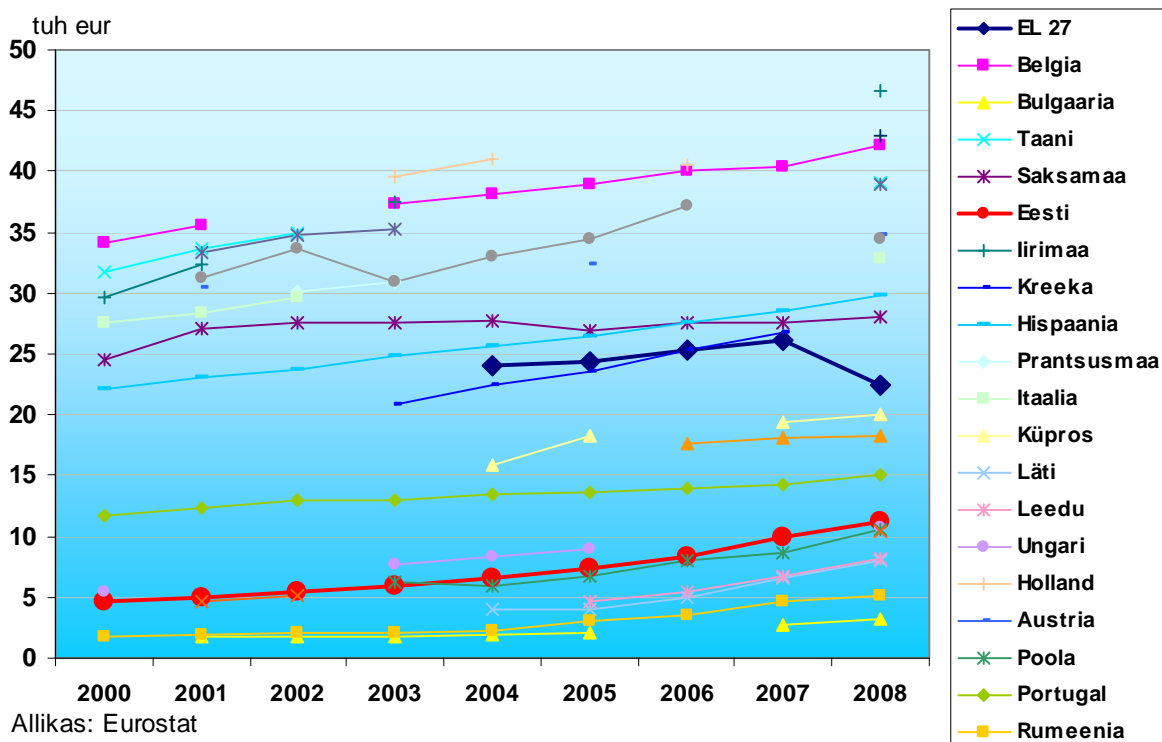
\*- esialgsed andmed

Allikas: ESA

Eesti toiduainetööstuses tööjõukulu töötaja kohta oli 2004. aastal 3,6 korda madalam EL 27 liikmesriigi keskmisest. ELiga liitumisega alguse saanud palgatasemete ühtlustumine ja eriti viimaste aastate siseturu kiire kasvu toel on toimunud tööjõukulude märgatav tõus.

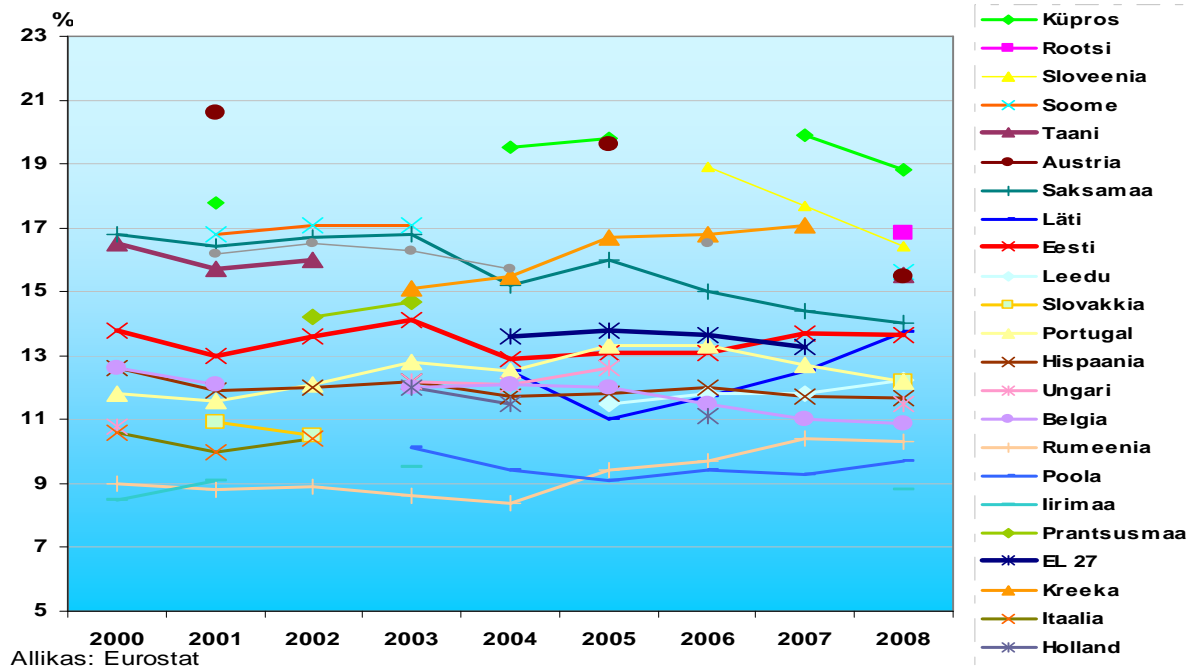
2008. aastal oli Eestis keskmine tööjõukulu töötaja kohta 11,3 tuhat eurot aastas st 2004. aastaga võrreldes tõusid tööjõukulud üle 70%. Tootmiskulude (sh tööjõukulude) tõus suurendab otseselt Eesti ettevõtete poolt müüdavate kaupade hindasid. Ühelt poolt on hinnatõusu tõttu raske kaupa eksportida ja teiselt poolt on Eesti toiduainetööstuse olulisematel konkurentidel - Poolas, Leedus, Lätis, tööjõukulud väiksemad ja seetõttu omavad nad teatud turueelist.

### Joonis 9. Keskised tööjõukulud töötaja kohta (aastas) toiduainete- ja joogitööstuses EL liikmesriikides, 2000 – 2008



EL 27 toiduainetööstuses oli 2008. aastal keskmine tööjõukulude osatähtsus toodangus 13,6%. Selle näitaja osas on Eesti toiduainetööstus üsna lähedal EL keskmisele. Naaberriikidega võrreldes on Eestis tööjõukulu osatähtsus toodangus väiksem kui Soomes ja Lätis, samal ajal suurem kui Leedus.

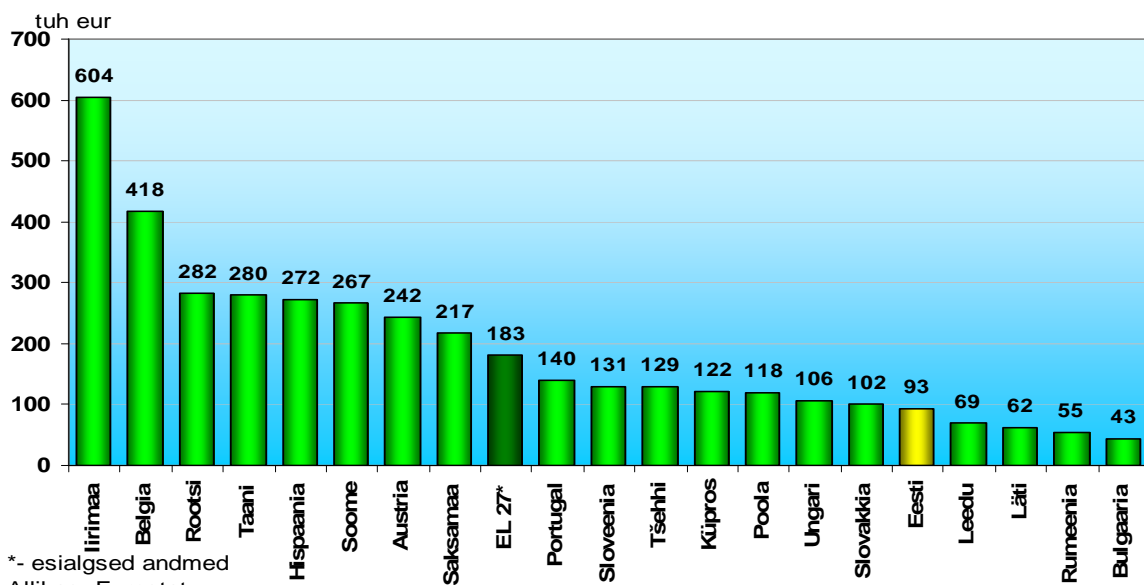
**Joonis 10. Tööjõukulude osatähtsus toodangus toiduainete- ja joogitööstuses EL liikmesriikides (%), 2000 – 2008**



Majanduse konkurentsivõime sõltub tootlikkusest ning majanduskasvu allikaks on eelkõige tootlikkuse kasv. Tootlikkuse suurenemine on vajalik eeltingimus kvaliteetsete toodete tootmiseks konkurentsivõimelise hinnaga kasvavate tööjõukulude tingimustes.

Eesti toiduainetööstuse tootlikkus müügitulu alusel oli 2010. aastal 93 tuhat eurot ehk ~2 korda madalam EL 27 riikide keskmisest. Lähinaabritega võrreldes on tootlikkus ~3 korda väiksem, kuid Leedu ja Lätiiga võrreldes on Eestis tootlikus natuke suurem. Kuigi aasta-aastalt on Eestis tootlikkus müügitulu alusel kasvanud, ei ole see olnud piisav EL 27 riikide keskmisele tasemele jõudmiseks.

**Joonis 11. Müügitulu töötaja kohta EL liikmesriikides, 2008**



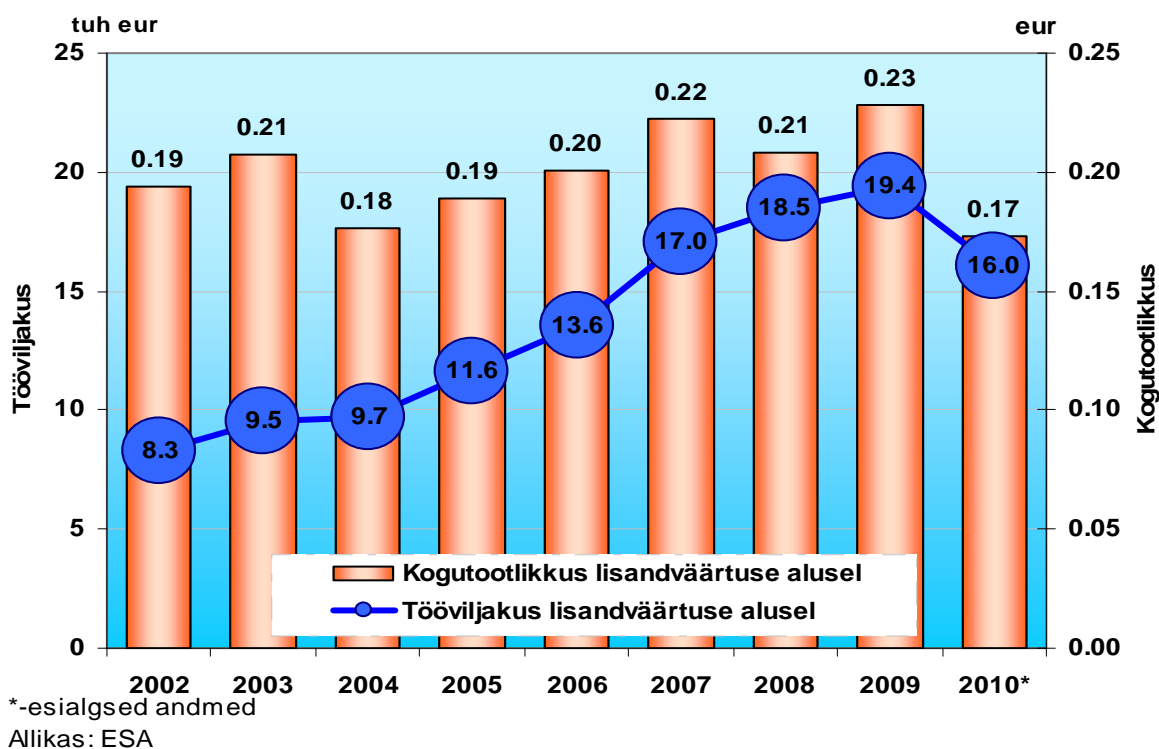
\*- esialgsed andmed  
Allikas: Eurostat

Toiduainetööstuse loodud puhas lisandväärtus oli esialgsel andmetel 2010. aastal 219,4 miljonit eurot. Kulude suurenemise tulemusel vähenes lisandväärtus 2010. aastal eelneva aastaga võrreldes 22%, seda eelkõige pagaritööstuse poolt toodetud lisandväärtuse vähenemise tõttu. Kuigi tööjõukulud vähenesid, suurenesid kulutused toorainele, energiale ja kütusele.

Protsentuaalselt suurim lisandväärtuse kasv oli perioodil 2006-2007, kui lisandväärtus suurenes 15-20% aastas. Siis oli tootlikkuse kasvu mootoriks sisetarbimine, mis tulenes odavast laenurahast tingitud nõudluse suurenemisest. Majanduslanguse aegne sissetulekute vähenemine ja kõrge töötuse määr vähendasid sisenõudlust, kuid 2010. aastal hakkas nõrgenenud sisenõudluse asemel toetama lisandväärtuse kasvu eksport.

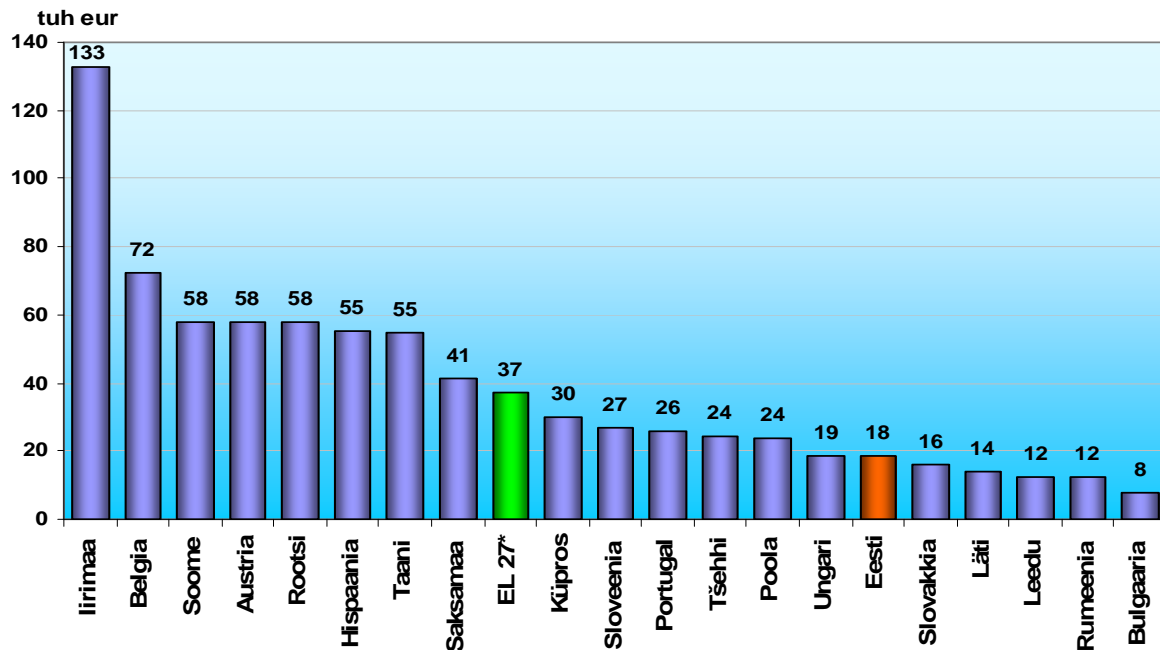
Eesti toiduainetööstuse efektiivsus suurenes kiiresti alates 2005. aastast. Kasvasid nii lisandväärtus hõivatu kohta (tööviljakus) kui ka kogutootlikkus. Majanduskriisist tulenevalt 2008. aastal kogutootlikkus vähenes, kuid töötajate arvu olulise vähendamise tulemusel jätkas tööviljakus kasvu. 2009. aastal jätkus nii tööviljakuse kui ka kogutootlikkuse kasv, kuni 2010. aastal sisendite hinnatõus viis kogukulud nii kõrgele, et sellele järgnes nii tööviljakuse kui ka kogutootlikkuse langus. Toiduainetööstuse kogutootlikkus lisandväärtuse alusel oli 2010. aastal 0,17 eurot ning loodi 16 tuhat eurot lisandväärtust töötaja kohta. Võrreldes eelmise aastaga langes kogutootlikkus 24% ning tööviljakus 17%.

**Joonis 12. Lisandväärtus töötaja kohta ja kogutootlikkus toiduainetööstuses, 2002-2010**



Kuigi Eestis loodav lisandväärtus töötaja kohta on viimastel aastatel oluliselt kasvanud, on see veel kaugel maas EL 27 keskmisest, moodustades sellest vaid ~50%. 2008. aastal toodeti Eesti toiduainetööstuses lisandväärtust töötaja kohta aastas 18 tuhat eurot ehk 25,7% rohkem eelneva aastaga võrreldes. Võrreldes 2004. aastaga oli vahe ELi keskmisega vähenenud 2008. aastaks ligi 25 protsendipunkti.

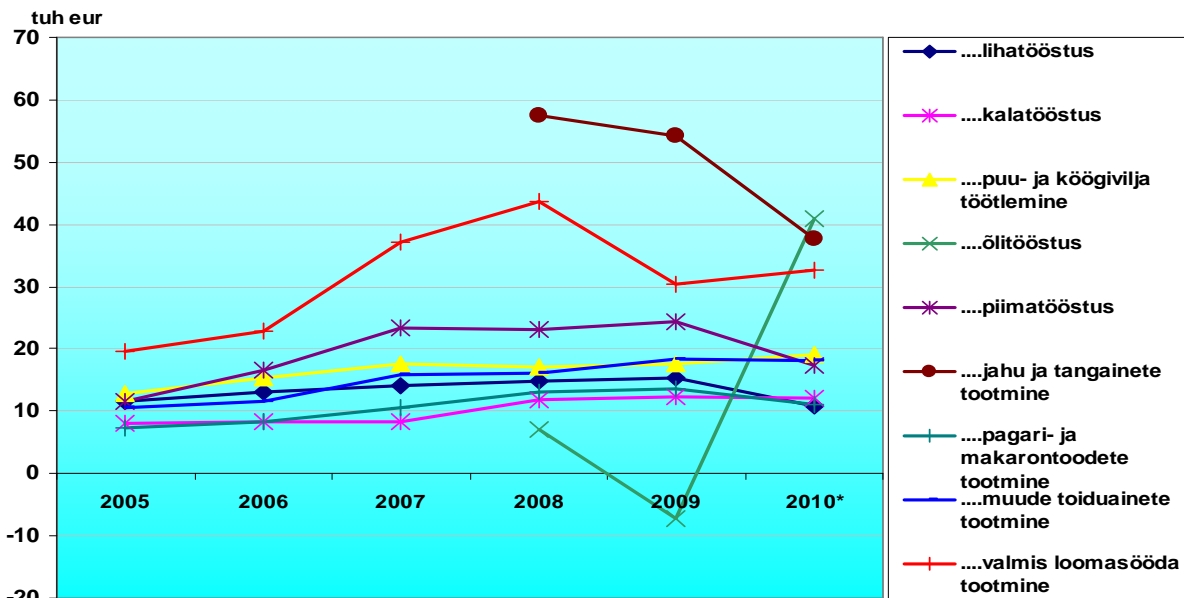
**Joonis 13. Toiduainete- ja joogitööstuse lisandväärtus töötaja kohta (aastas) EL liikmesriikides, 2008**



\*- esialgsed andmed  
Allikas: Eurostat

Sektorite lõikes oli lisandväärtus töötaja kohta kõige suurem õlitööstuses, kus toodeti 2010. aastal 40,8 tuhat eurot lisandväärtust töötaja kohta.

**Joonis 14. Eesti toiduainetööstuses toodetud lisandväärtus töötaja kohta, 2005-2010**

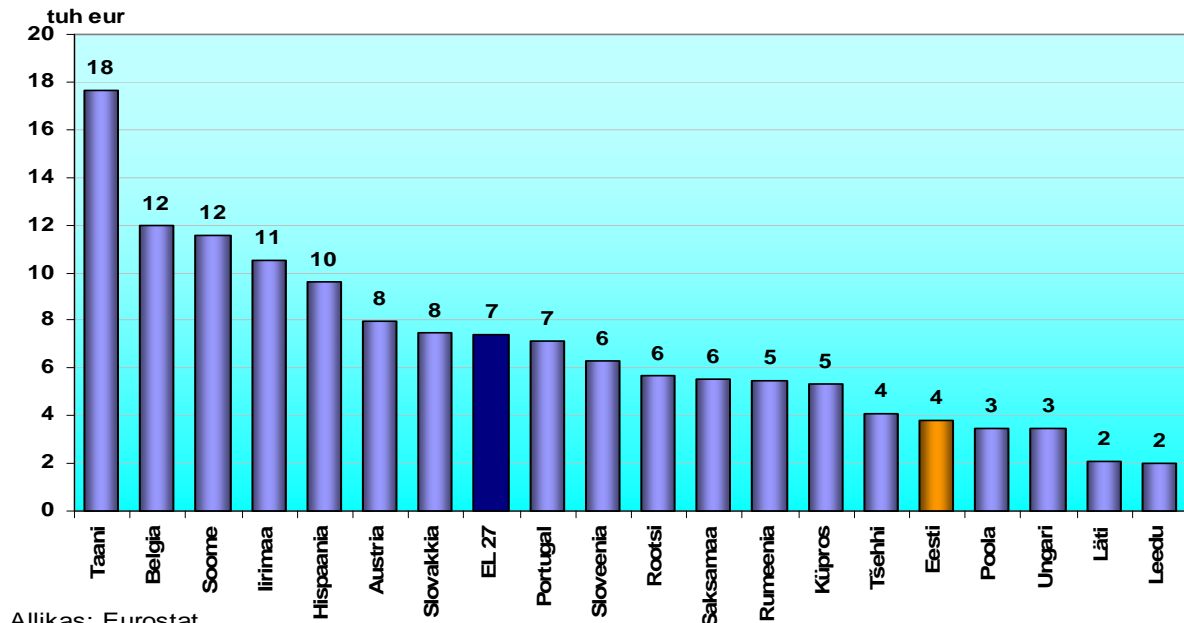


\*- esialgsed andmed  
Allikas: ESA

Tööviljakuse suurenemine sõltub tööjõu kvaliteedist, sest haritud ja heade tööoskustega töölised suudavad tootlikumalt töötada. Oluliseks tööviljakust mõjutavaks teguriteks on ka uute seadmete ning tootmistehnoloogia kasutuselevõtt.

2009. aasta esialgsetel andmetel tehti EL 27 riikides keskmiselt 7 tuhat eurot investeringuid töötaja kohta aastas. Eestis on see näitaja oluliselt väiksem. Eestis tehti 2009. aastal investeringuid töötaja kohta 4 tuhat eurot aastas. Lähiriikidega võrreldes tehti Eestis investeringuid töötaja kohta 3 korda vähem kui Soomes, samas 2 korda rohkem kui Lätis ja Leedus.

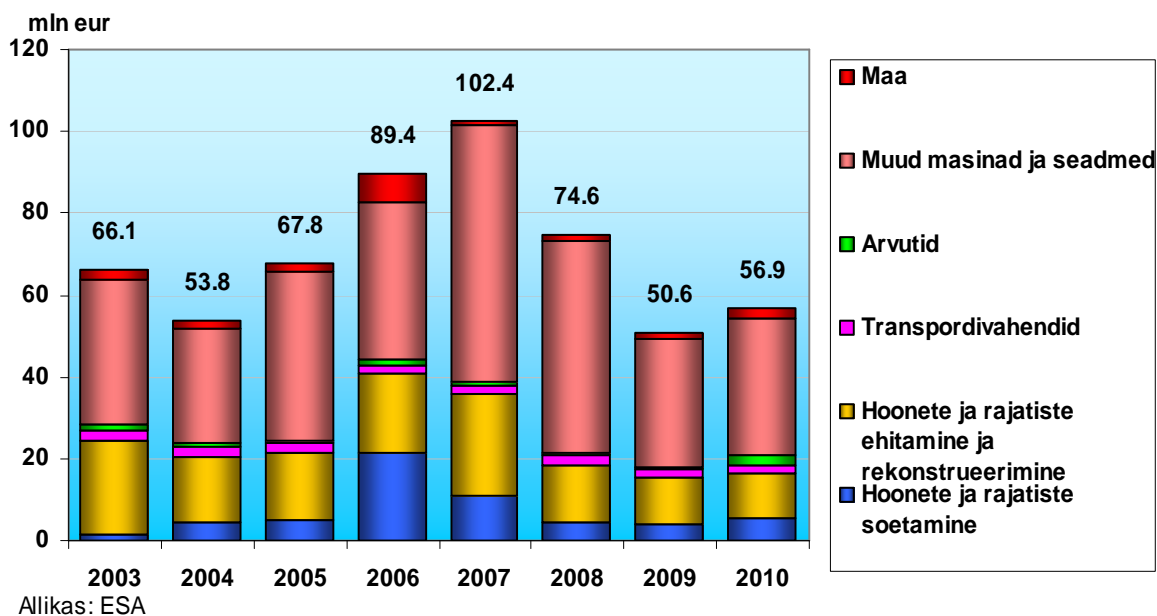
### Joonis 15. Toidu- ja joogitööstuse investeringud töötaja kohta EL liikmesriikides, 2009



Majanduslangusest tingitult vähenes 2008 - 2009. aastal pankade võime investeringuid finantseerida, mis omakorda muutis investeringute tegemise kallimaks ning vähendas nende mahtu. Sise- ja välisnõudluse elavnemine andis 2010. aastal taas ettevõtetele kindlust investeerida tootmisvõimsustesse, mille tulemusel investeringumahud kasvasid, kuigi jäid oluliselt väiksemaks majanduskriisi eelsest tasemest.

ESA kiirstatistika andmetel tehti toiduainetööstuses 2010. aastal 56,9 miljoni euro eest investeringuid. Võrreldes eelneva aastaga suurenesid investeringud materiaalsesse põhivarasse 12,5% ehk 6,3 miljonit eurot. Kõige rohkem investeeriti 2010. aastal masinatesse ja seadmetesse, kokku 33,5 miljoni euro väärtuses, mis moodustas kogu materiaalsesse põhivarasse tehtud investeringutest ~58%. Hoonete ja rajatiste ehitamise ja rekonstrueerimisse investeeriti 11 miljonit eurot (19%), hoonete ja rajatiste soetamisele 5,3 miljonit eurot (10%), maasse 2,6 miljonit eurot (5%), transpordivahenditesse 2,3 miljonit eurot (4%) ning arvutitesse 2,2 miljonit eurot (4%).

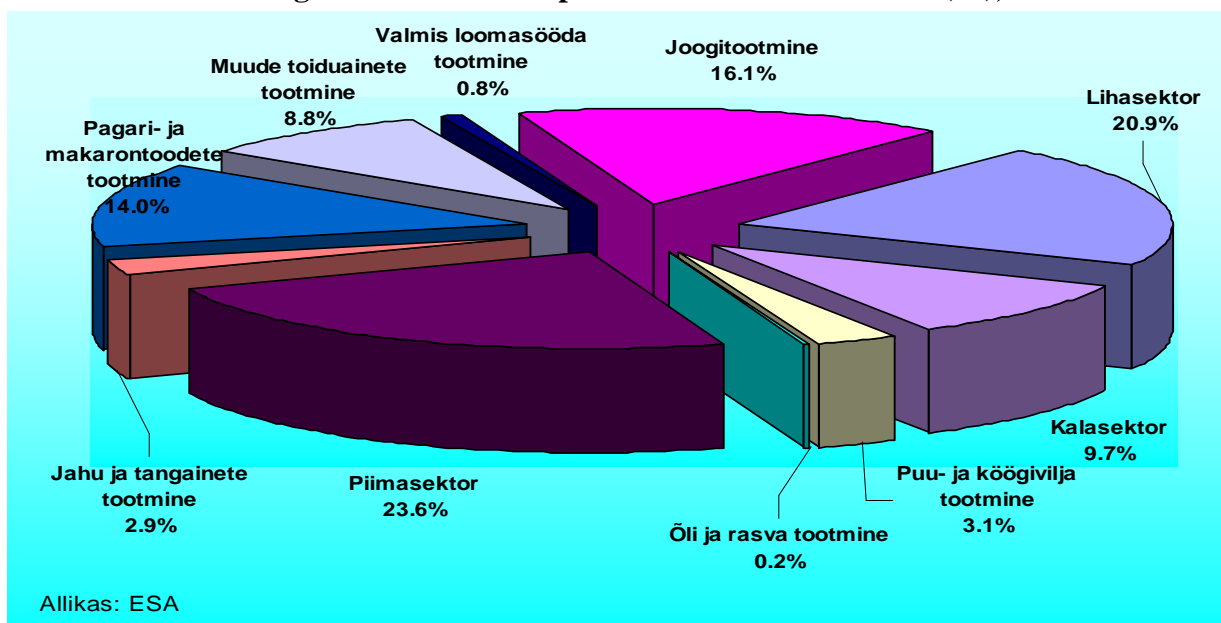
### Joonis 16. Toiduainetööstuse investeeringud materiaalsesse põhivarasse, 2003 – 2010



Võrreldes eelmise aastaga suurenesid 2010. aastal kõige enam investeeringud arvutitesse (~4 korda) ja maasse (2,2 korda). Veel suurenesid investeeringud hoonete ja rajatiste soetamisse (26,5%), transpordivahenditesse (20,4%) ning muudesse masinatesse ja seadmetesse (6%), vähenesid aga hoonete ja rajatiste ehitamise ja rekonstrueerimisse (-2%).

Vaadates investeeringuid sektorite lõikes, siis toiduainetööstuses investeerisid 2010. aastal kõige enam piima- (13,4 miljonit eurot) ja lihasektor (11,9 miljonit eurot).

### Joonis 17. Investeeringud materiaalsesse põhivarasse sektorite lõikes (%), 2010

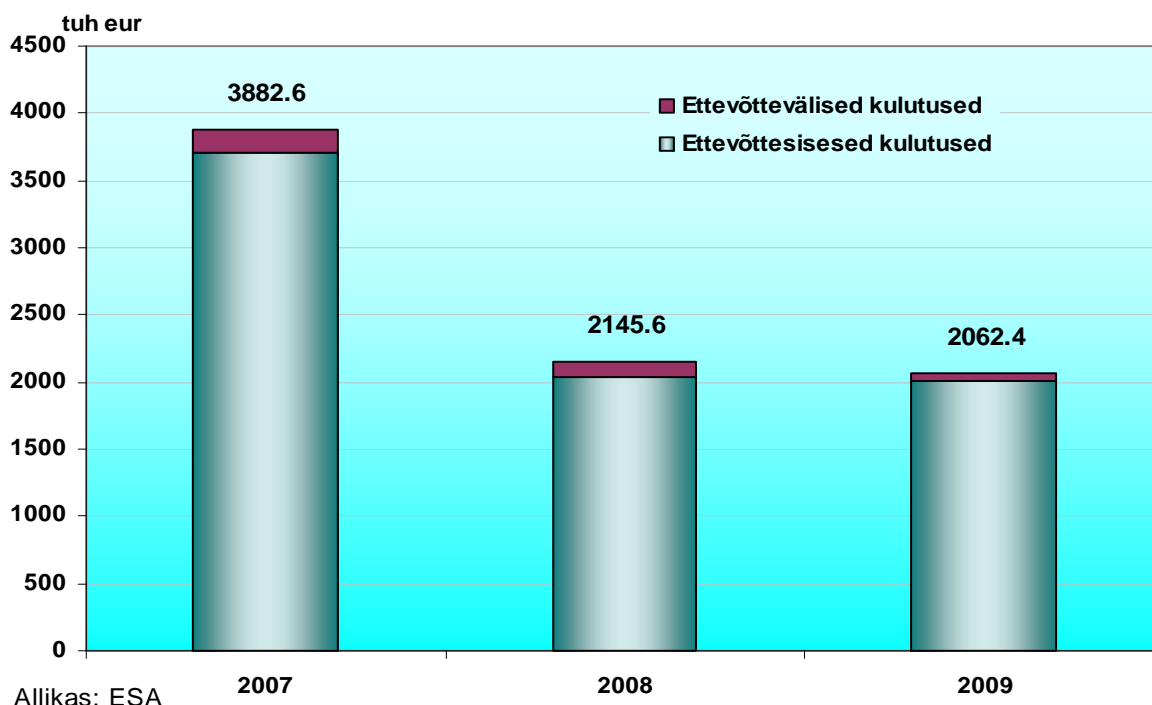


Investeeringutega tehnoloogilistesse uuendustesse peab kaasnema töötajate teadmiste ja oskuste ettevõtete vajadustega vastavusse viimine. Inimressursi arendamisse suunatavad investeeringud nõuavad ettevõtjalt suurt ressursikulu, samas on tegu riskantse rahapaigutusega, sest omandatud teadmiste ja oskuste näol ei ole tegemist likviidse varaga.

Teadus – ja arendustegevus on konkurentsivõime seisukohalt väga suure tähtsusega. Pidevast välisinvesteeringute sissevoolust sõltuv ja suhteliselt väikese lisandväärtusega allhanketööl spetsialiseeruv majandus on väga vastuvõtlik välistele finants-šokkidele. Ilma uuenduslikkuse, tootearenduse ja uute teaduslahenduste rakendamiseta ei saa me tulevikus rääkida suuremast ekspordivõimekusest ja kasvanud lisandväärtusest. Elatustaseme ühtlustamiseks Euroopa keskmisega peaks arendama innovatsioonipõhist majandusmudelit, mis suurendaks märkimisväärselt inimese kohta toodetavat lisandväärtust ja ühtlasi muudaks Eesti tehnoloogia importijast uute lahenduste loojaks.

Toiduainetööstuse teadus- ja arendustegevuse ettevõttesisesed kulutused 2009. aastal olid 2,1 miljonit eurot. Võrreldes eelneva aastaga vähenesid ettevõttesisesed kulutused teadus- ja arendustegevusele 3,9% ehk 83,2 tuhat eurot. Toiduainetööstuse poolt tehtud investeeringud ettevõttesisesesse teadus- ja arendustegevusse moodustasid 10,5% kogu töötleva tööstuse vastavatest kulutustes ehk siis 1,2 protsendipunkti vähem kui eelneval aastal.

**Joonis 18. Toiduainetööstuse kulutused teadus- ja arendustegevusele, 2007 – 2009**



Ettevõtteväliseid kulutusi, ehk siis teadusasutustelt tellitud töid, tehti toiduainetööstuses 2009. aastal 4,7 tuhande euro eest, mida oli üle kahe korra (-54,8 tuhat eurot) vähem eelmise aastaga võrreldes. Kogu töötleva tööstuse ettevõttevälistest teadus- ja arendustegevuse kulutustest moodustasid toiduainetööstuse poolt tehtud kulutused 3,2% ehk 0,3 protsendipunkti vähem kui eelneval aastal.

Võrreldes teiste EL riikidega on teadus- ja arendustegevuse kulutused Eestis tagasihoidlikud, jäädes lisandväärtuse suhtes 0,1% ja 0,5% vahele. 2007. aastal olid Eestis teadus- ja arendustegevuse kulutused lisandväärtuse suhtes 0,2%, samal ajal Hispaanias 0,9%, Saksamaal 0,8%.

Investeerimisaktiivsus ei ole saavutanud kriisieelset taset, kuid suur huvi riigi poolt pakutavate toetusmeetmete suhtes tõestab ettevõtete soovi investeerida.

Alates 2008. aastast kuni 2013. aastani makstakse põllumajandustoodetele ja mittepuidulistele metsasaadustele lisandväärtuse andmise investeeringutoetust (meede 1.6) Eesti maaelu arengukava 2007-2013 alusel Maaelu Arengu Euroopa Põllumajandusfondist (EAFRD).

Meetme eelarve on 42,1 miljonit eurot. Aastatel 2007-2010 on määratud toetusi 14 miljonit eurot, millest välja on makstud 6 miljonit.

Innovatsioonivõime üks indikaatoreid on ettevõtete kulutused teadus- ja arendustegevusele. Eesti arengu seisukohalt on oluline tööstusliku tootmise suurendamine. Jätkusuutliku majandusarengu alus on konkurentsivõimeline teadmispõhine majandamine. Kuid ettevõtetel ei ole piisavalt jõudu, energiat ja ressursse, et tegeleda teadus- ja arendustööga.

Praegu on üheks teadus- ja arendustegevuse takistavaks teguriks olnud vähene teaduse- ja arendustegevuse alane koostöö teadus- ja ettevõtlussektori vahel. Koostöö ergutamiseks makstakse alates 2010. aastast põllumajandus- ja toidusektoris ning metsandussektoris uute toodete ja töötlemisviiside ja tehnoloogiate arendamise alase koostöö tegemise toetust (meede 1.7.1) Eesti maaelu arengukava 2007-2013 alusel Maaelu Arengu Euroopa Põllumajandusfondist (EAFRD).

Toetus on suunatud innovatsiooni ning teadus- ja arendustegevuse soodustamisele, uute kõrge müügi- ja ekspordipotentsiaaliga toodete väljatöötamisele ning toiduainete kvaliteedi tõstmiseks ja tooraine kvaliteedi parandamiseks. Meetme eelarve on 22,3 miljonit eurot ning 2010. aastal määrati toetust 200,3 tuhat eurot.