

## Teravilja töötleva tööstuse ülevaade I kvartal 2011

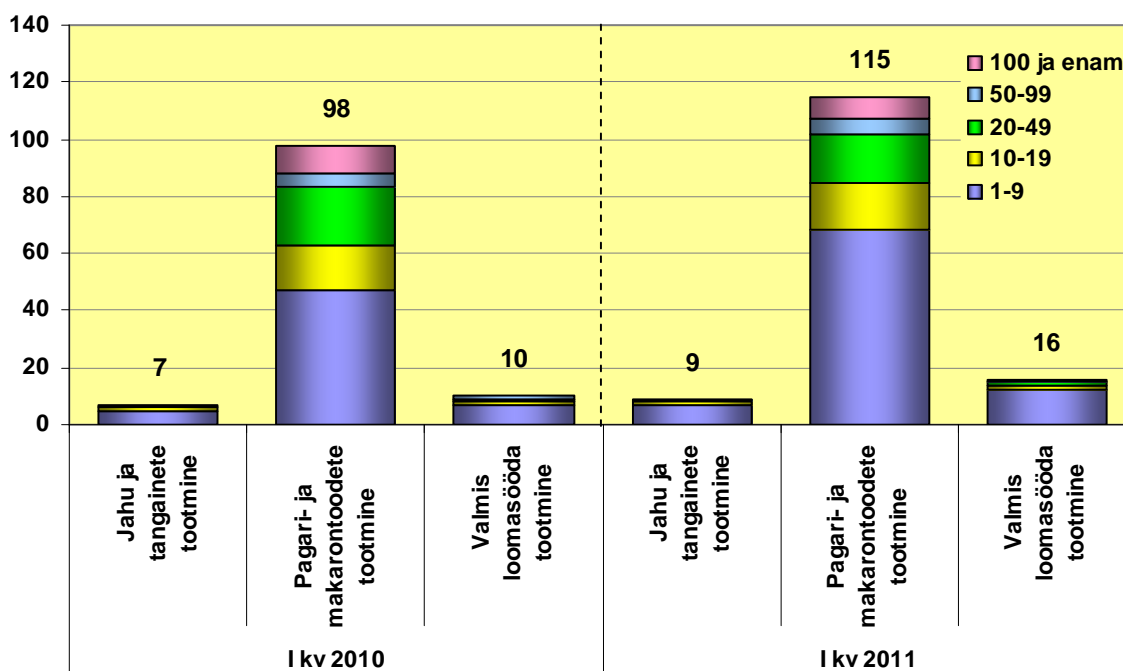
### Teravilja töötleva tööstuse struktuur

Ülevaates on käsitletud teravilja töötleva tööstuse sektorina järgmisi ettevõtteid:

- ✓ pagari- ja makaronitoodete tootjad,
- ✓ jahu ja tangainete tootjad,
- ✓ valmis loomasöödade tootjad.

Eesti Statistikaameti (ESA) kiirstatistika andmetel tegutses 2011. aasta I kvartalis **teravilja töötlevas** sektoris 140 ettevõtet<sup>1</sup>. Võrreldes eelmise aasta sama perioodiga suurenes ettevõtete arv 25 võrra, mis näitab ettevõtlusaktiivsuse suurenemist. Ettevõtete asutamist soodustas ka 1. jaanuaril jõustunud seadusemuudatus, mis kaotas osaihinngu asutamisel kohustusliku algkapitali sissemaksu nõude. Peamiselt suurenes ettevõtete arv alla kümne hõivatuga ettevõtete ehk mikroettevõtete arvelt. 2011. aasta I kvartalis tegutses teraviljasektoris 87 mikroettevõtet, mille osatähtsus teravilja töötlevates ettevõtetes oli 62%.

Joonis 1. Teraviljasektori ettevõtete arv 2010-2011 (I kv)



Allikas: ESA

*Pagari- ja makaronitooteid* valmistasid 115 ettevõtet, millest kaks põhinesid välismaisel kapitalil (100%) ning teised olid 100% Eesti kapitalil põhinevad ettevõtted. Võrreldes eelmise aasta sama ajaga suurenes pagari ja makaronitooteid tootvate ettevõtete arv 17 ettevõtte võrra.

<sup>1</sup> Ettevõtted, mis olid aruandeperioodil finantsmajanduslikult aktiivsed ( käive, kulud jne )

*Eestis tegutses 2011. aasta I kvartalis 9 **jahu- ja tangaineid** töötlevat ettevõtet ehk 2 rohkem kui eelneval aastal samal ajal. Neist üks ettevõtte põhines 100% väliskapitalil ning kaks olid ~50% välisosalusega.*

***Valmis loomasööta**id valmistasid 16 ettevõtet. Neist üks oli välisosalusega. Võrreldes eelneva aasta sama perioodiga suurenes valmis loomasööta tootvate ettevõtete arv kuue võrra.*

## **Positsioon majanduses**

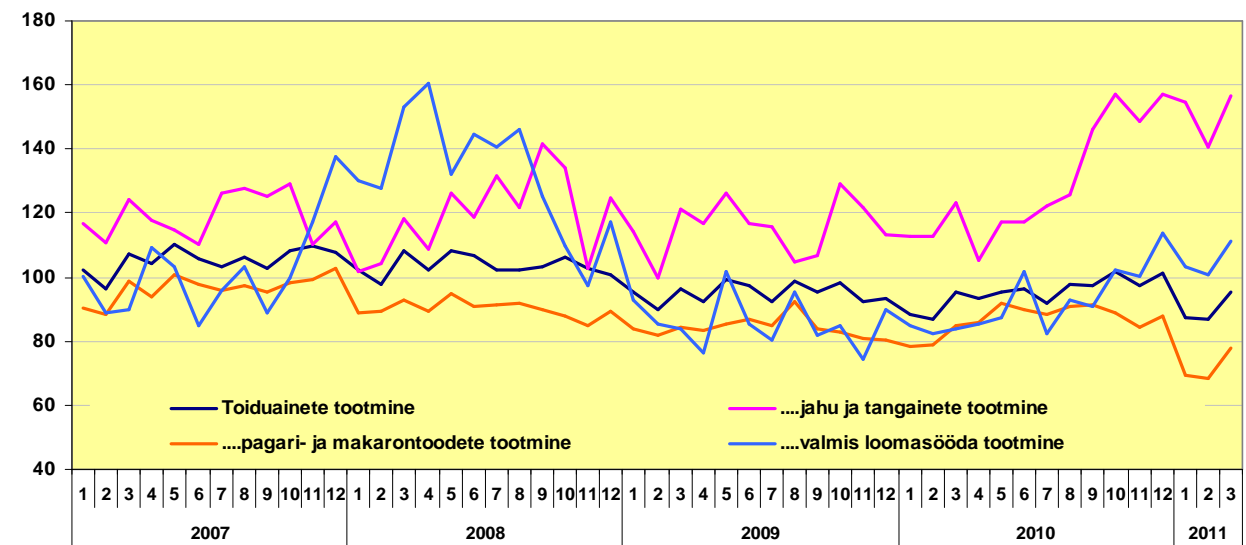
ESA kiirstatistika andmetel toodeti teraviljasektori poolt 2011. aasta esimese kolme kuuga ~38 miljoni euro eest toodangut, millest 14% eksporditi. Teraviljasektori toodangu osakaal moodustas 2011. aasta I kvartalis 1,9% töötleva tööstuse ning 14,4% toiduainetööstuse kogutoodangust. Teraviljasaaduste ekspord moodustas 2011. aasta I kvartalis 6,4% toiduainete ning 0,4% kogu töötleva tööstuse väljaveost. Teraviljatööstuses töötab umbes 23% toiduaine- ja 3% töötlevas tööstuses hõivatutest.

Toodangumahu tõus eeldab kas sise- või välisnõudluse kasvu. Statistikaameti andmetel suurenes 2011. aasta I kvartalis teraviljatööstuse toodangu müük välisturule ligikaudu 60% eelneva aasta sama ajaga võrreldes, kuid samas võis täheldada ka mõningast sisenõudluse kasvu.

Teraviljasektoris on ekspordi osakaal toodangus kõige suurem **jahu ja tangainete** tootmises (~40%), mis kajastub ka toodangumahu muutuses, sest 2005. aastaga võrreldes on toodangumaht suurenenud ~50%.

**Pagartööstus** on selgelt just siseturule orienteeritud tegevusharu, kus ekspordile seab oma piirid toodete suhteliselt lühike säilivusaeg. Tooraine hinnatõusu, mis moodustab suure osa toote muutuvkuludest, tulemusel hakkasid tööstused 2010. aasta III kvartalis pagaritoodete hindu tõstma, mille tulemusel vähenesid tootmismahud. 2011. aasta märtsis tootmismahud taas veidi suurenesid, kuid jäid siiski madalamale eelmise aasta tasemest. Keskmise palk kasvab tagasihoidlikult võrreldes üldise hinnatõusuga ning seetõttu on tarbijate ostujõud endiselt madal.

## Joonis 2. Toodangumahud, 2005=100

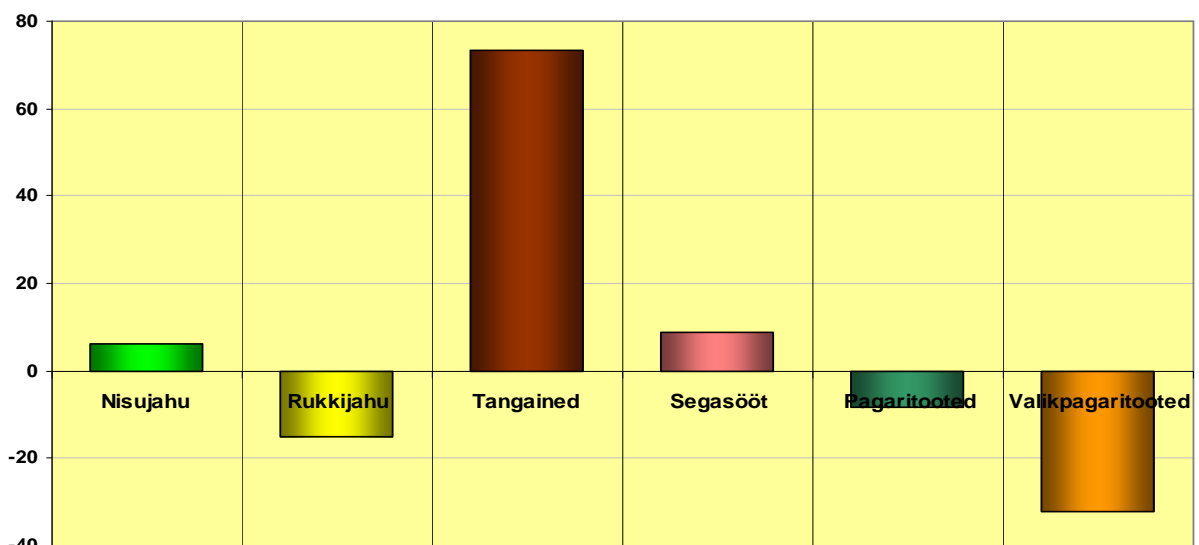


Allikas: ESA

**Valmis loomasööta** tootvate ettevõtete ekspordi osakaal toodangus on samuti väike (2%) ja nende toodangumahtu mõjutab sisetarbimise muutus. Loomasööda tootmismahd hakkas tõusma 2010. aasta teisest poolest. Suurenemise üheks põhjuseks oli piima kokkuostuhindade tõusust tulenev piimakarja kasvatajate ostujõu tõus ja täiendsõötade vajaduse suurenemine.

Teraviljasaadusi toodeti 2011. aasta I kvartalis ~68 tuhat tonni, mida oli 1,3% rohkem kui eelneval aastal samal perioodil. Võrreldes eelmise aasta I kvartaliga toodeti 2011. aasta kolme esimese kuuga tangaineid 74%, segasööta 9% ning nisujahu 6% rohkem. Kõige enam vähenes valikpagaritoodete<sup>2</sup> (-32%) tootmine, mis tulenes tarbijate endiselt madalast ostujõust. Langes ka rukkijahu (-15%) ning pagaritoodete (-8%) tootmine.

## Joonis 3. Teraviljasaaduste tootmise muutus I kv 2010 = 0



Allikas: ESA; PM arvutused

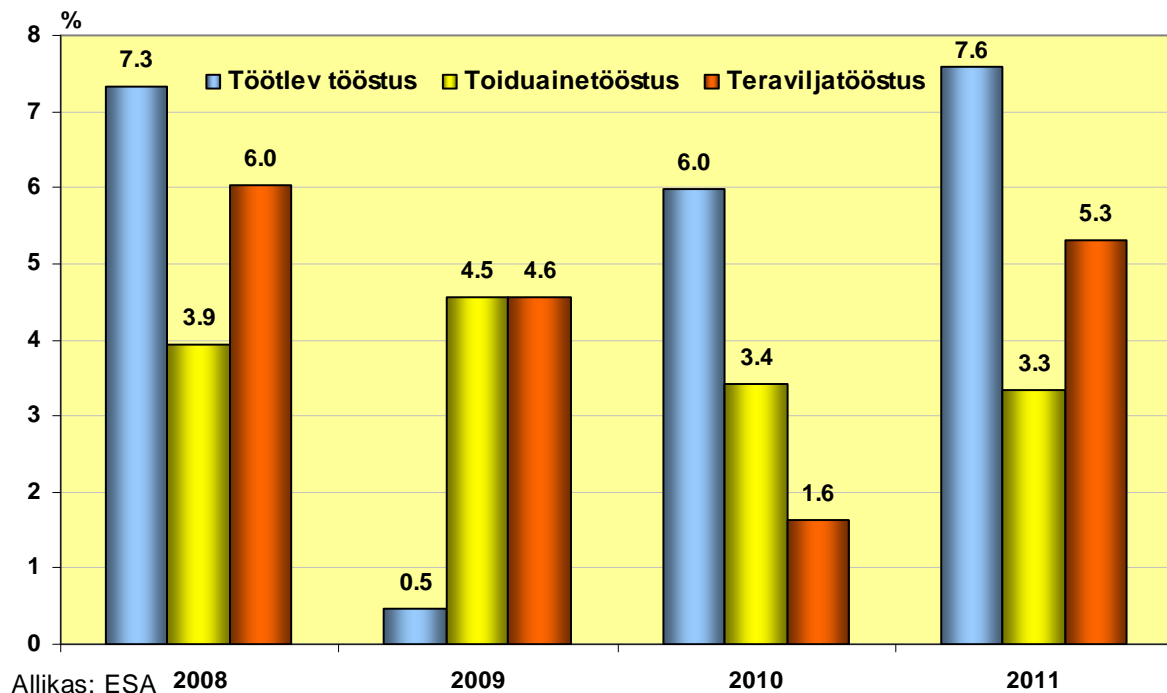
<sup>2</sup> Tordid, koogid, küpsised, pirukad

Teraviljasaaduste tootmisest peaaegu poole (46%) moodustas segasööda tootmine, sellele järgnesid teraviljajahu (29%), pagaritooted (23%) ning kõige väiksem oli valikpagaritoodete ja tangainete osakaal (1%).

ESA kiirstatistika andmetel oli **teraviljasektori** müügitulu 2011. aasta I kvartalis 61,3 miljonit eurot s.o 35,6% suurem kui eelneval aastal samal ajal. Ettevõtete müügitulu suurenemine tuleneb taastuvast sise- ja välisnõudlusest. Teraviljatööstus andis 2011. aasta I kvartalis 22,0% toiduainetööstuse ja 2,7% töötleva tööstuse müügitulust. Teravilja töötlevate ettevõtete kasum 2011. aasta I kvartalis oli 3,3 miljonit eurot. Võrreldes eelmise aasta sama perioodiga kasvas kasum üle nelja korra.

Nõudluse taastumine suurendas oluliselt teravilja töötlevate ettevõtete kogukasumi osatähtsust müügitulus ehk kogurentaablust, mis jõudis peaaegu majanduskriisielesele tasemele. Teraviljasektori kogurentaablus 2011. aasta I kvartalis oli 5,3%, mis oli 2,3 protsendipunkti madalam kui töötleva tööstuse ning 2 protsendipunkti kõrgem toiduainetööstuse kogurentaablusest.

**Joonis 4. Töötleva-, toiduaine- ning teraviljatööstuse kogurentaablus 2008 – 2011 (I kv)**



**Pagari- ja makaronitooted** valmistavad ettevõtete müügitulu oli 31,7 miljonit eurot, mis moodustas üle poole (52%) teraviljasektori müügitulust. Võrreldes eelneva aasta sama perioodiga suurenes pagari- ja makaronitooted valmistavate ettevõtete müügitulu 16,1%. Vaatamata suurele ettevõtete arvule, annavad põhilise osa (~70%) pagari- ja makaronitoodete müügitulust 12 suuremat ettevõtet. Pagari- ja makaronitooted valmistavate ettevõtete kasum oli 1,8 miljonit eurot ehk 7 korda suurem eelmise aasta sama ajaga võrreldes ning kogukasumi osatähtsus müügitulus oli 5,7%.

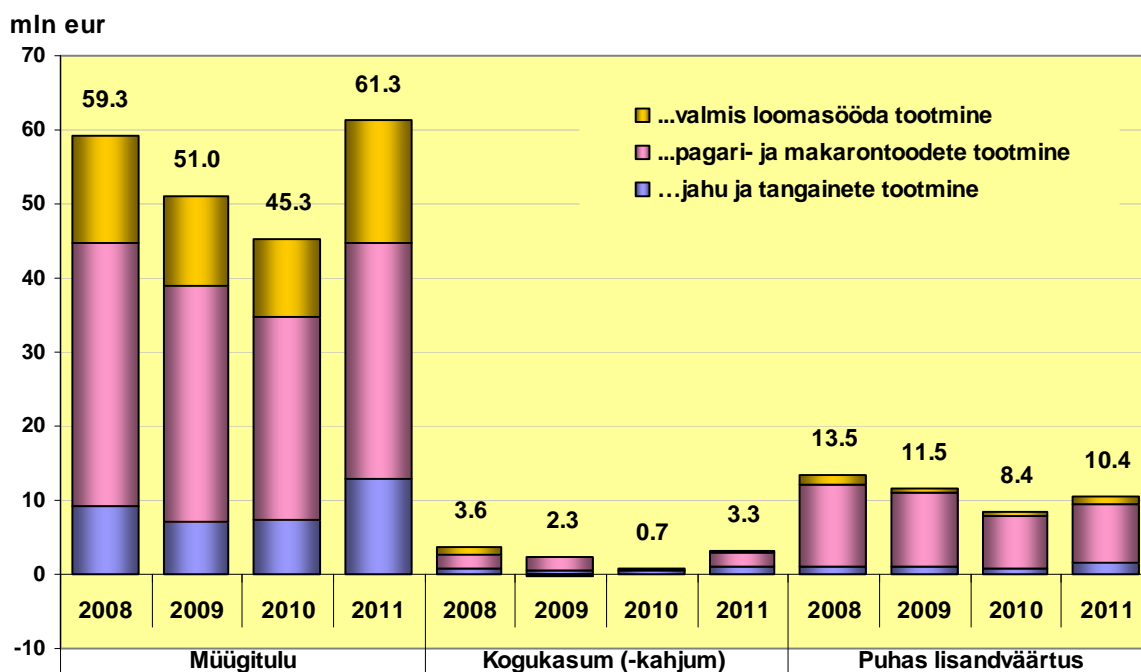
**Valmis loomasööta** tootvate ettevõtete müügitulu oli 2011. aasta I kvartalis 16,7 miljonit eurot, mis moodustas 27% kogu teraviljatööstuse müügitulust. Võrreldes eelneva aasta sama ajaga suurenes 2011. aasta I kvartalis müügitulu 58,4%. Valmis loomasööta tootvate

ettevõtete kasum oli 2011. aasta I kvartalis oli 444,1 tuhat eurot, eelmise aasta I kvartaliga võrreldes ~20 korda suurem ning kogukasumi osatähtsus müügitulus 2,7%.

**Jahu ja tangaineid** tootvate ettevõtete müügitulu oli 12,9 miljonit eurot ning moodustas 21% teraviljatööstuse müügitulust. Eelneva aastaga võrreldes suurenes 2011. aasta I kvartalis jahu- ja tangaineid tootvate ettevõtete müügitulu 74,6%. Kasum oli 2011. aasta I kvartalis 1 miljonit eurot, eelmise aasta sama ajaga võrreldes suurenes kasum üle kahe korra ja kogukasumi osatähtsus müügitulus 7,9%.

**Teravilja töötlevate ettevõtete** loodud puhas lisandväärtus oli 2011. aasta I kvartalis 10,4 miljonit eurot ning moodustas 0,3% SKPst. Kuigi tooraine hinnatõusu tulemusel kogukulud kasvasid eelmise aasta sama ajaga võrreldes, suurendas tööjõukulude kokkuhoid (-5,6%) lisandväärtust 25,1%, seda eelkõige valmis loomasööta ning jahu ja tangaineid tootvate ettevõtete poolt toodetud lisandväärtuse suurenemise tõttu. Lisandväärtus tõusis suureneva sise- ja välisnõudluse toel.

**Joonis 5. Teraviljasektori müügitulu, kogukasum ning lisandväärtus (I kv 2008 - I kv 2011) (mln eur)**



**Pagari- ja makaronitooted** valmistavate ettevõtete puhas lisandväärtus oli 2011. aasta I kvartalis 8,1 miljonit eurot, mis moodustas 77% teraviljatööstuse poolt toodetud lisandväärtusest. Võrreldes eelneva aasta sama ajaga suurenes 2011. aasta I kvartalis pagari- ja makaronitooted valmistavate ettevõtete lisandväärtus 13,6%.

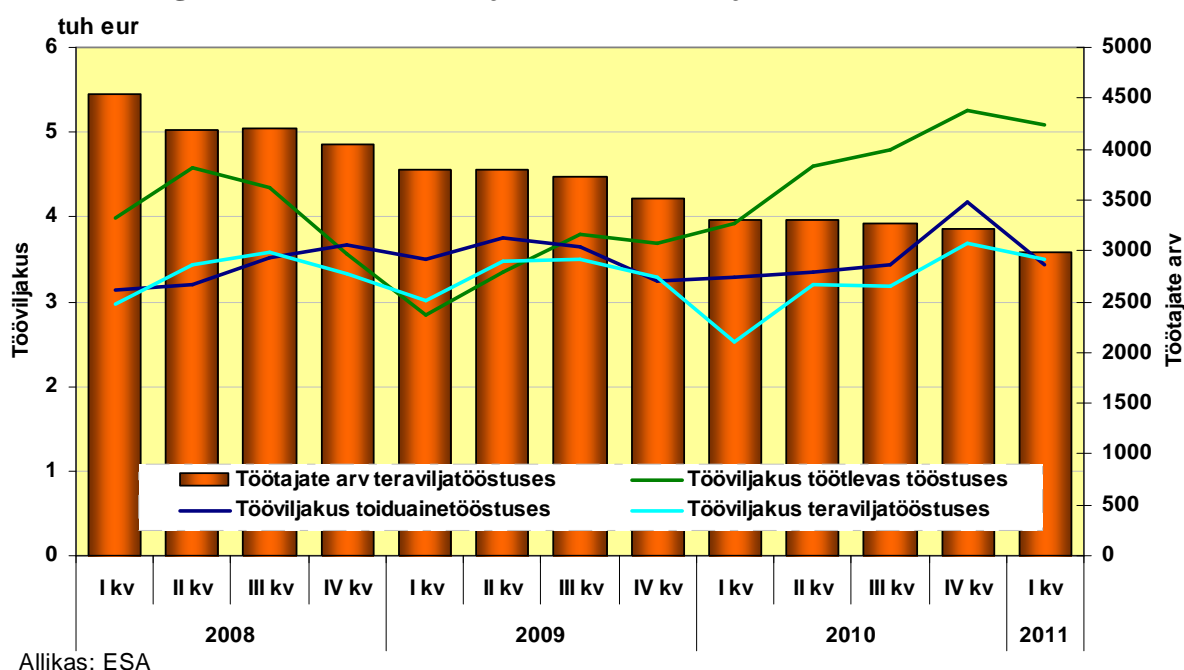
**Valmis loomasööda tootvate** ettevõtete lisandväärtus 2011. aasta I kvartalis oli 917,3 tuhat eurot ehk 9% kogu teraviljatööstuse toodetud lisandväärtusest. Võrreldes eelneva aasta sama perioodiga suurenes valmis loomasööda tootvate ettevõtete lisandväärtus 2011. aasta I kvartalis 91,8%.

**Jahu- ja tangaineid valmistavate** ettevõtete lisandväärtus 2011. aasta I kvartalis oli 1,5 miljonit eurot, mis oli 14% kogu teraviljasektori poolt toodetud lisandväärtusest. Eelneva aasta I kvartaliga võrreldes suurenes 2011. aasta I kvartalis jahu- ja tangaineid tootvate ettevõtete lisandväärtus 88,3%.

Teraviljasektoris on tööga hõivatud inimeste arv viimastel aastatel järk-järgult vähenenud. Vähenemine tulenes põhiliselt pagari- ja makaronitoodete tootmisega tegelevates ettevõtetes, kus uue tehnoloogia kasutuselevõtu tulemusel kasvab tootlikkus ja väheneb tööjõu vajadus. ESA kiirstatistika andmetel oli **teraviljasektoris** tööga hõivatud 2011. aasta I kvartalis 2984 inimest. Võrreldes eelmise aasta sama perioodiga oli 2011. aasta I kvartalis töötajate arv 482 inimese võrra ehk 9,8% väiksem.

Tööviljakus hõivatu kohta lisandväärtuse alusel oli teraviljasektoris 2011. aasta I kvartalis 3,5 tuhat eurot. Tööjõukulude kokkuhoiu tulemusel kasvas tööviljakus teraviljasektoris 2011. aasta I kvartalis eelmise aasta I kvartaliga võrreldes 38,8%. Tööviljakuse suurenemine sõltub tööjõu kvaliteedist, sest haritud ja heade tööoskustega töölisud suudavad tootlikumalt töötada. Oluliseks tööviljakust mõjutavaks teguriteks on ka uute seadmete ning tootmistehnoloogia kasutuselevõtt.

**Joonis 6. Tööga hõivatute arv teraviljatööstuses, tööviljakus lisandväärtuse alusel**



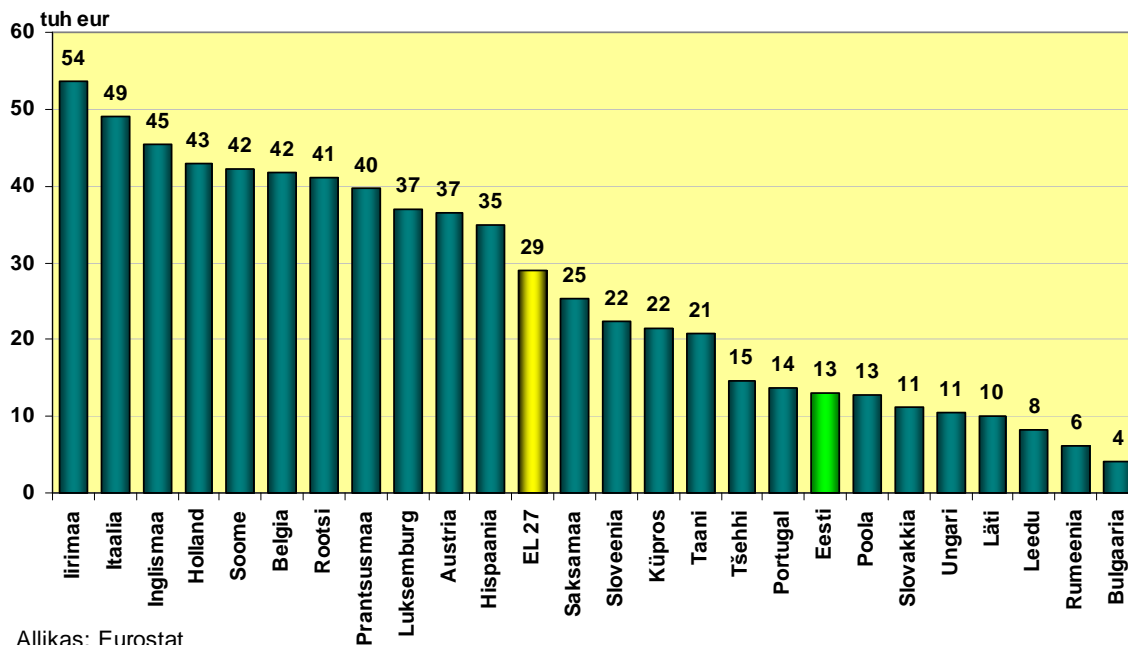
Tööviljakus teraviljasektoris läheneb aasta-aastalt EL liikmesriikide keskmisele, seda eriti jahu ja tangainete ning valmis loomasööta tootvates ettevõtetes.

*Pagari- ja makaronitooteid valmistavates ettevõtetes oli 2011. aasta I kvartalis tööga hõivatud 2731 inimest, mida oli 365 inimese võrra (-11,8%) vähem kui eelneval aastal samal perioodil. Tööviljakus inimese kohta pagari- ja makaronitooteid valmistavates ettevõtetes oli 2011. aasta I kvartalis 3,0 tuhat eurot, mis oli teraviljasektoris kõige madalam. Pagari- ja makaronitooteid valmistavate ettevõtte müügitulu suurenemise ning tööjõukulu vähenemise tulemusel suurenes 2011. aasta I kvartalis tööviljakus hõivatu kohta eelnevaga aasta I kvartaliga võrreldes 28,8%.*

*Võrdluseks teiste EL riikidega on Eurostatis kättesaadavad vaid 2008. aasta andmed. 27 liikmesriikide keskmine tööviljakus töötaja kohta lisandväärtuse alusel oli 2008. aastal 29 tuhat eurot. Eestis oli sama näitaja vaid 13 tuhat eurot ehk ~2,2 korda madalam. Võrreldes Eesti pagaritööstuse tööviljakust lähinaabritega, siis Soomes on tööviljakus 42 tuhat eurot*

ehk üle kolme korra kõrgem kui Eestis. Läti ja Leedu pagaritööstustes toodeti lisandväärtust töötaja kohta pisut vähem kui Eestis, vastavalt 10 tuhat eurot ning 8 tuhat eurot.

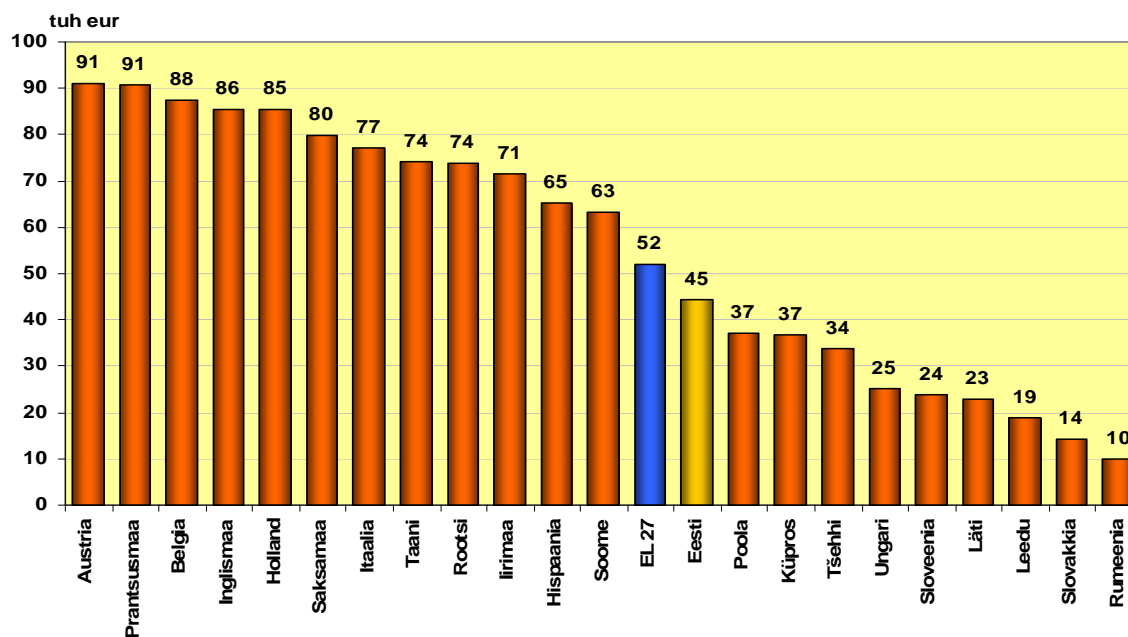
**Joonis 7. Tööviljakus töötaja kohta pagaritööstustes EL liikmesriikides 2008. aastal (tuhat eurot)**



Allikas: Eurostat

*Valmis loomasööta tootvate ettevõtete töötajate arv 2011. aasta I kvartalis oli 157, mida oli 33 inimese võrra ehk 26,6% rohkem kui eelneval aastal samal ajal. Müügitulu oluline kasv suurendas tööviljakust vaatamata tööjõukulude kasvule. Tööviljakus hõivatatu kohta oli 5,8 tuhat eurot, mis oli üle 50% tõusnud eelmise aasta sama ajaga võrreldes*

**Joonis 8. Tööviljakus töötaja kohta valmis loomasööta tootvates ettevõtetes EL liikmesriikides 2008. aastal (tuh eur)**



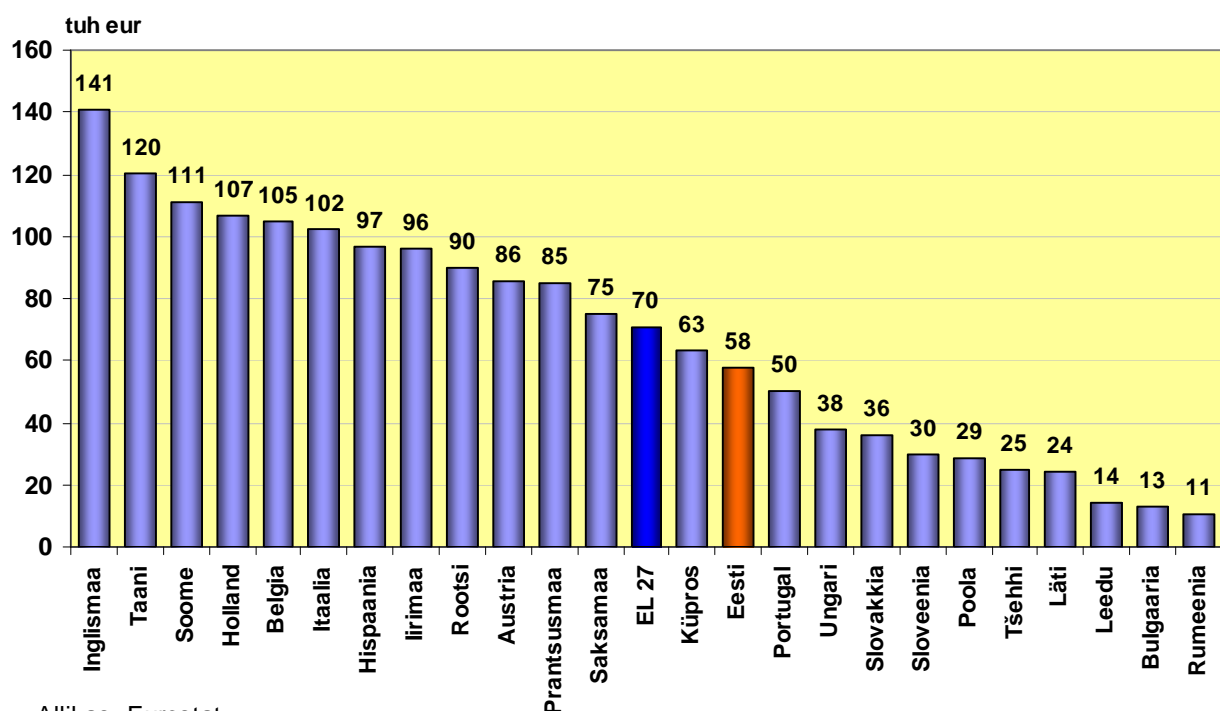
Allikas: Eurostat

Valmis loomasööta tootvad ettevõtted EL 27 liikmesriikides tootsid 2008. aastal keskmiselt 52 tuhat eurot lisandväärtust töötaja kohta aastas. Alates EL liitumisest 2004. aastal, on Eestis valmis loomasööta tootvate ettevõtete tööviljakus jõudsalt kasvama hakanud ja läheneb jõudsalt EL 27 riikide keskmisele. Võrreldes naaberriikidega toodeti Soome valmis loomasööta tootvates ettevõtetes 2008. aastal 40% suuremat lisandväärtust töötaja kohta kui Eestis. Samas Läti ja Leedu valmis loomasööta tootvates ettevõtetes oli tööviljakus oluliselt madalam kui Eestis. 2008. aastal toodeti Leedu valmis loomasööta tootvates ettevõtetes 19 tuhat eurot ja Lätis 23 tuhat eurot lisandväärtust töötaja kohta ehk ~2 korda vähem kui Eestis.

**Jahu- ja tangaineid valmistavates ettevõtetes oli 2011. aasta I kvartalis hõivatud 95 inimest. Võrreldes eelneva aasta sama perioodiga suurenes töötajate arv 5 inimese võrra ehk 5,6%. Müügitulu suurenemisest kantud lisandväärtuse kasv suurendas tööviljakust. 2011. aasta I kvartalis oli lisandväärtus töötaja kohta 15,4 tuhat eurot ehk 77,6% kõrgem kui eelmisel aastal samal ajal.**

EL 27 riikide keskmine tööviljakus jahu ja tangaineid tootvates ettevõtetes oli 2008. aastal 70 tuhat eurot. Eestis oli sama näitaja 58 tuhat eurot ehk 20,7% madalam. Võrreldes lähiriikidega oli 2008. aastal tööviljakus Eestis ~2 korda madalam kui Soomes. Samal ajal Läti ja Leedu pagaritööstustes toodeti lisandväärtust töötaja kohta tunduvalt vähem kui Eestis, vastavalt 24 tuhat eurot ning 14 tuhat eurot.

**Joonis 9. Tööviljakus töötaja kohta jahu ja tangaineid tootvates ettevõtetes EL liikmesriikides 2008. aastal (tuh eur)**

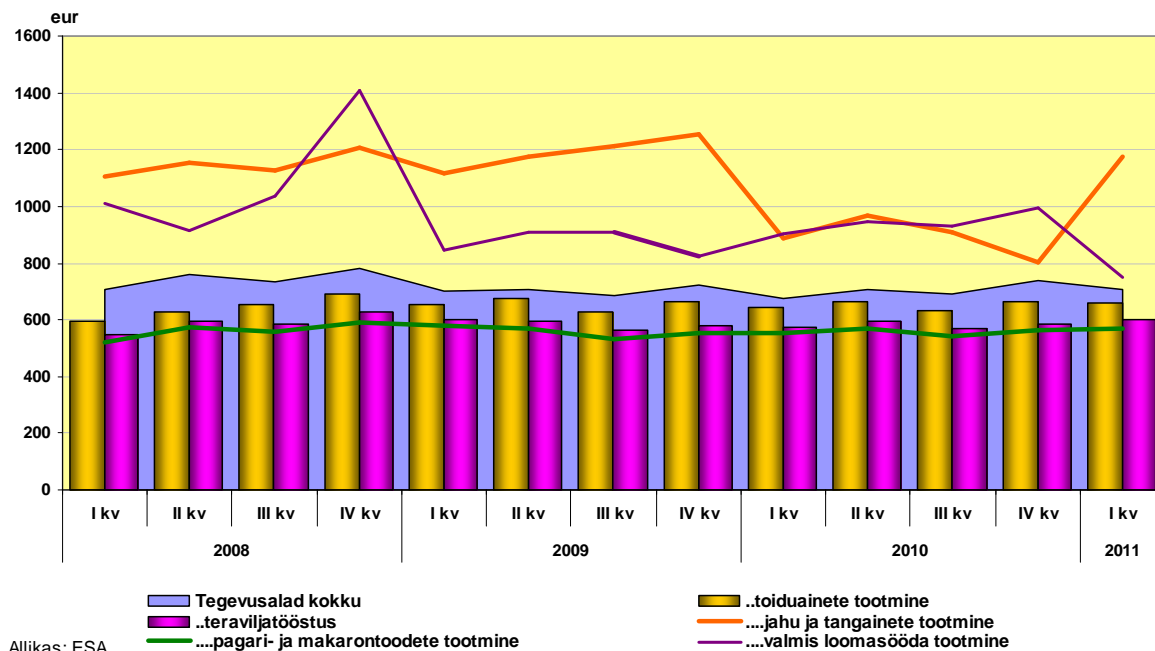


Allikas: Eurostat

**Teravilja töötleva tööstuse** keskmine brutopalk 2011. aasta I kvartalis oli 598,9 eurot ehk 2,1% kõrgem kui eelmises kvartalis ning 4,6% suurem eelmise aasta sama ajaga võrreldes. Eesti keskmisest töötasust oli teravilja töötlevate ettevõtete keskmine palk 2011. aasta I kvartalis 15,6% ning toiduainetööstusega võrreldes 9,3% madalam. Sektori siseselt oli palkade erinevus suur. Kõige väiksem keskmine palk oli pagari- ja makaronitootmisega

tegelevate ettevõtetes, olles madalam nii jahu ja tangainete kui ka valmis loomasööta tootvate ettevõtete keskmisest palgast, vastavalt 2,1 ja 1,3 korda.

### Joonis 10. Keskmine palk Eestis, toiduaine- ning teraviljatööstuses (eur)



Allikas: ESA

Võrreldes eelmise kvartaliga tõusid 2011. aasta I kvartalis kõige enam palgad **jahu ja tangaineid tootvates** ettevõtetes. 2011. aasta I kvartalis tõusis keskmine brutopalk jahu ja tangaineid valmistavates ettevõtetes 1176,4 eurole ehk 46,9% üle eelmise kvartali tasemest. Võrreldes eelmise aasta sama perioodiga suurenes palk 2011. aasta I kvartalis 32,6%.

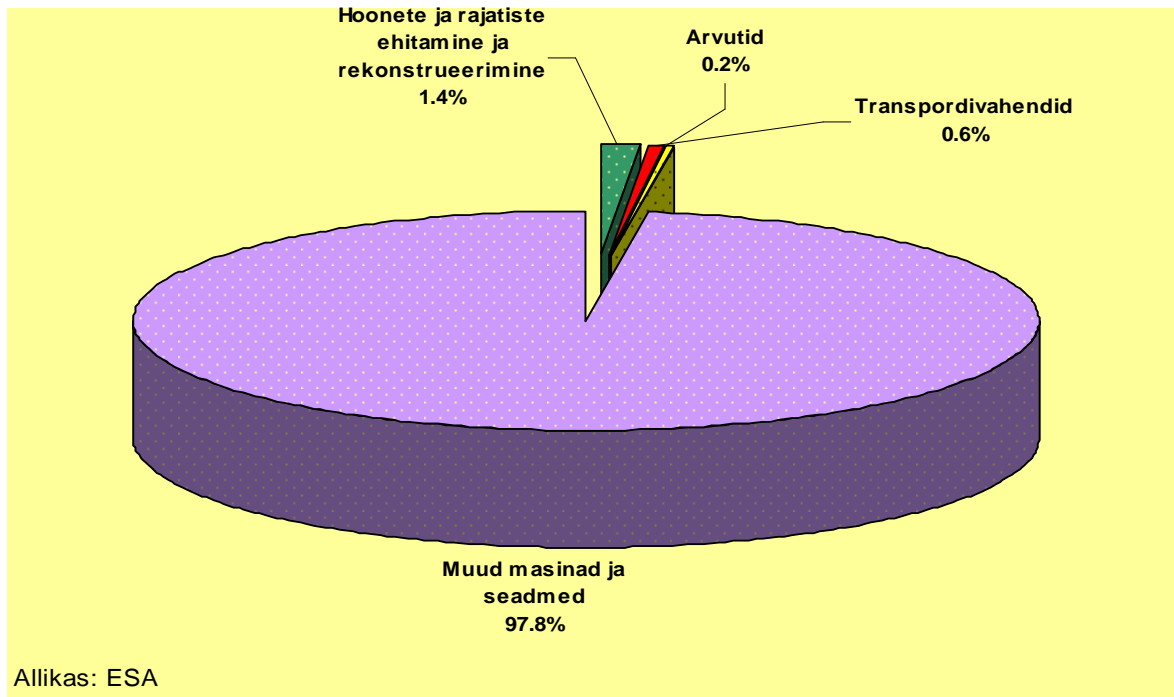
**Valmis loomasööta tootvate** ettevõtete keskmine brutopalk 2011. aasta I kvartalis oli 747,3 eurot ehk 25,0% madalam kui eelmises kvartalis. Võrreldes eelmise aasta sama ajaga vähenes keskmine palk valmis loomasööta tootvates ettevõtetes 17,5%.

Nii Eesti kui ka teraviljatööstuse keskmisest brutopalgast madalamale jäävad **pagari- ja makaronitootmeid valmistavate ettevõtete** töötasu. 2011. aasta I kvartalis oli pagari- ja makaronitootmeid valmistavate ettevõtete keskmine töötasu 570,2 eurot ning jäi peaaegu (+1,5%) eelmise kvartali tasemele. Võrreldes eelneva aasta sama perioodiga suurenes töötasu 3,6%.

Konkurentsivõimelise arengu seisukohalt on väga oluline jätkuv investeerimine tootmistehnoloogia moderniseerimisse. Andmekaitse põhimõttest tulenevalt jahu ja tangainete ning valmis loomasööta tootvate ettevõtete 2011. aasta I kvartali investeeringute andmeid ESA ei avaldanud, sellest tulenevalt on teraviljasektori investeeringutest ainsana vaadeldud pagari- ja makaronitootmeid tootvaid ettevõtteid.

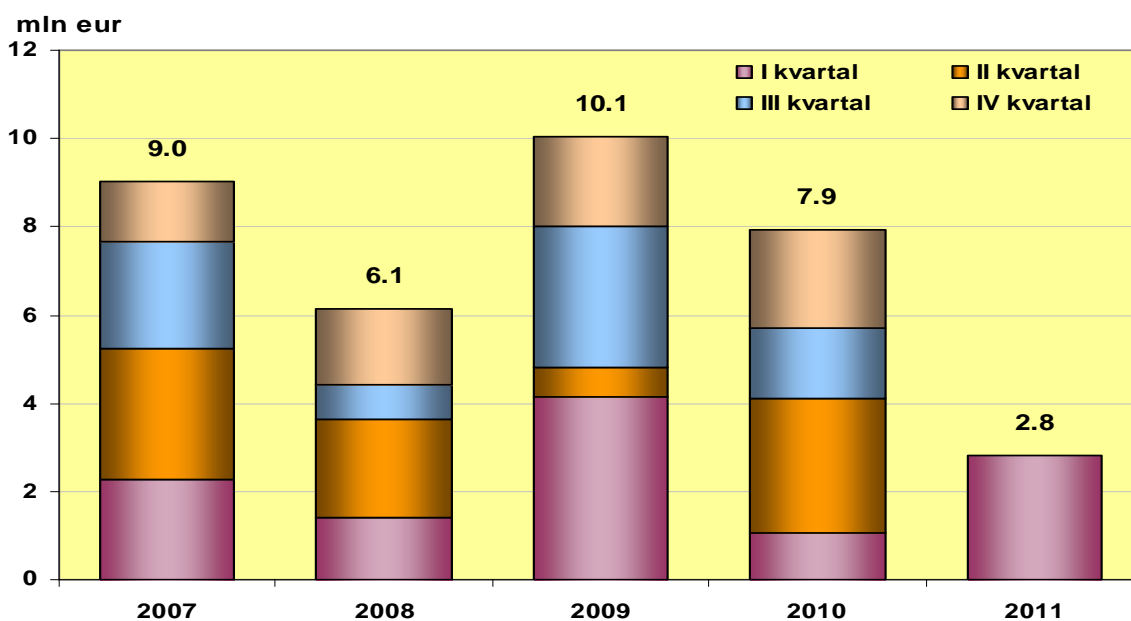
Ettevõtete kindlustunne on taas kasvamas. 2011. aasta I kvartalis tegid pagari- ja makaronitööstused 2,8 miljoni euro eest investeringuid. Võrreldes eelmise aasta sama ajaga suurenesid investeeringud 2,7 korda. Tootmismahude kasv kajastab sise- ja välisnõudluse taastumist, see omakorda lisab julgust teha ära kriisiaastatel tegemata jäetud rahapaigutused. Kriisiaastatel kasvanud probleemplaenude mahu tõttu muutus Eesti pangandussektor laenude pakkumisel oluliselt alalhoidlikumaks, kuid arvestades Eesti majanduse olukorra paranemist võib arvata, et pankade laenutingimused muutuvad leebemaks.

**Joonis 11. Investeeringute osatähtsus teraviljasektoris I kv 2011 (%)**



Kuigi ettevõtete investeerimisaktiivsus 2011. aastal tõusis, jääb see ikka madalamaks kriisieelsest ajast. ESA kiirstatistika andmetel investeeris **pagari- ja makaronitööstus** 2011. aasta I kvartalis materiaalsesse põhivarasse 2,8 miljonit eurot, mis on 1,8 miljonit eurot ehk 2,7 korda rohkem kui 2010. aastal samal ajal. Samas on muutunud investeeringute struktuur. Aasta-aastalt on vähenenud hoonete ja rajatiste soetamiseks ja rekonstrueerimiseks tehtavad investeeringud ja suurenenud masinate ja seadmete soetamine.

**Joonis 12. Pagaritööstuse investeeringud materiaalsesse põhivarasse 2007 – 2011**



Allikas: ESA

Kõige rohkem investeeriti 2011. aasta I kvartalis masinatesse ja seadmetesse, kokku 2,7 miljoni euro väärtuses, mis moodustas kogu materiaalsesse põhivarasse tehtud

investeeringutest ~98%. Hoonete ja rajatiste ehitamisse investeeriti 38,1 tuhat eurot (1,4%), transpordivahenditesse 17,6 tuhat eurot (0,6%) ning arvutitesse 5,6 tuhat eurot (0,2%).

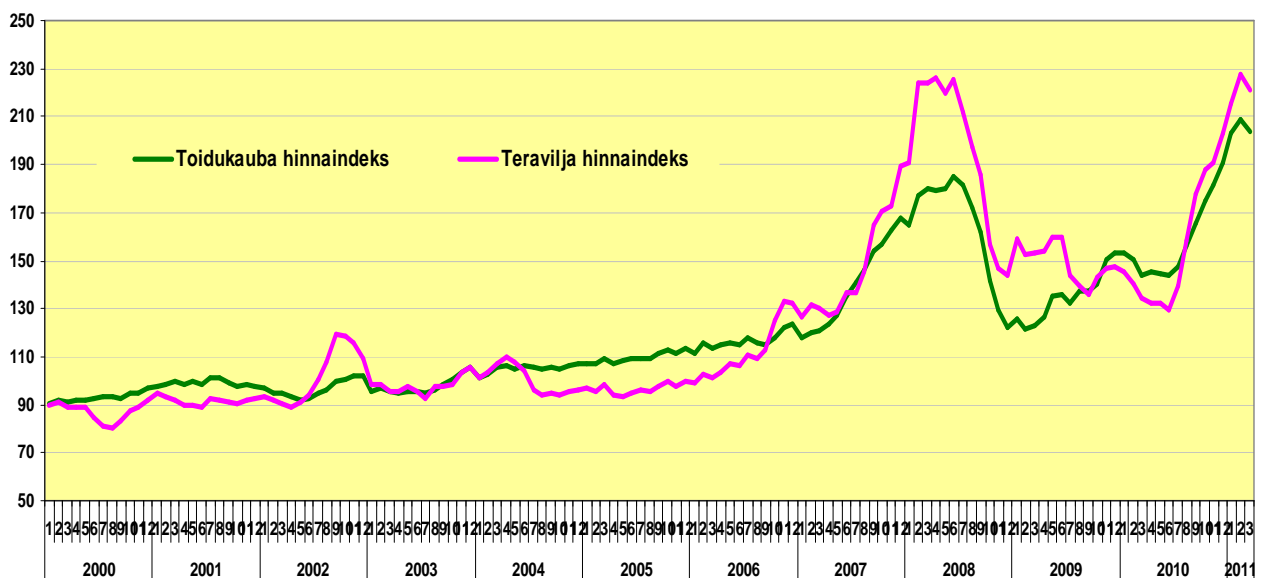
## Teravilja ja -toodete hind

Teraviljaturgu mõjutavad teravilja tootmise probleemid ja kahanevad varud. Sellest tulenevalt on teravilja hind jätkuvalt kõrge. Hinnatõusul on mitmeid tegureid. Maailma rahvastiku suurenemine ja elatustaseme kasv mitmetes piirkondades on suurendanud nõudlust ja muutnud tarbimist. Sellele lisandub viimastel aastatel suurenev nõudlus põllumajandusliku tooraine järele biokütuste tootmiseks. Kuid pakkumine ei ole nii kiiresti kasvanud kui nõudlus. Kriitilisel ajal, kui laovarud olid väga madalal, kahandasid ebasoodsad ilmastikuolud saaki mitmes olulises teraviljakasvatuse piirkonnas - põud Austraalias ja Kanadas, tulekahjud Venemaal. Nende tegurite koosmõjud viisid teravilja üsna äärmuslike hinnaliikumisteni. Teravilja hinnad tõusid järsult 2007 – 2008. aastal ja on jäänud endiselt kõrgele tasemele. Kuigi hinnad võivad lähiaastail mõnevõrra langeda, jäävad nad FAO prognooside kohaselt siiski 20-30% kõrgemale kui eelneval kümnendil.

FAO prognoosib 2011/12 saagiaastaks teravilja toodangu kasvu ning sellest tulenevalt oodatakse kergendust pingelisele turuolukorrale, kuid varude täiendamiseks sellest ei piisa. Maailma teraviljavarud ei kasva piisavalt, et katta tarbimise suurenemist. Venemaa otsus juulist kaotada teravilja ekspordi keeld võib hinnasurvet vähendada, kuid USA ja EL juhtivate teraviljatootjate saagi väljavaated on ebakindlad ja selle tulemusel jäävad teraviljahinnad endiselt kõikumateks.

Maailma teravilja hinnaindeks<sup>3</sup> tõusis 2011. aasta märtsiks 221 punktini, so 86 punkti kõrgemale eelmise aasta märtsiga võrreldes.

### Joonis 13. Maailma toidukauba ja teravilja hinnaindeks 2000 – 2011

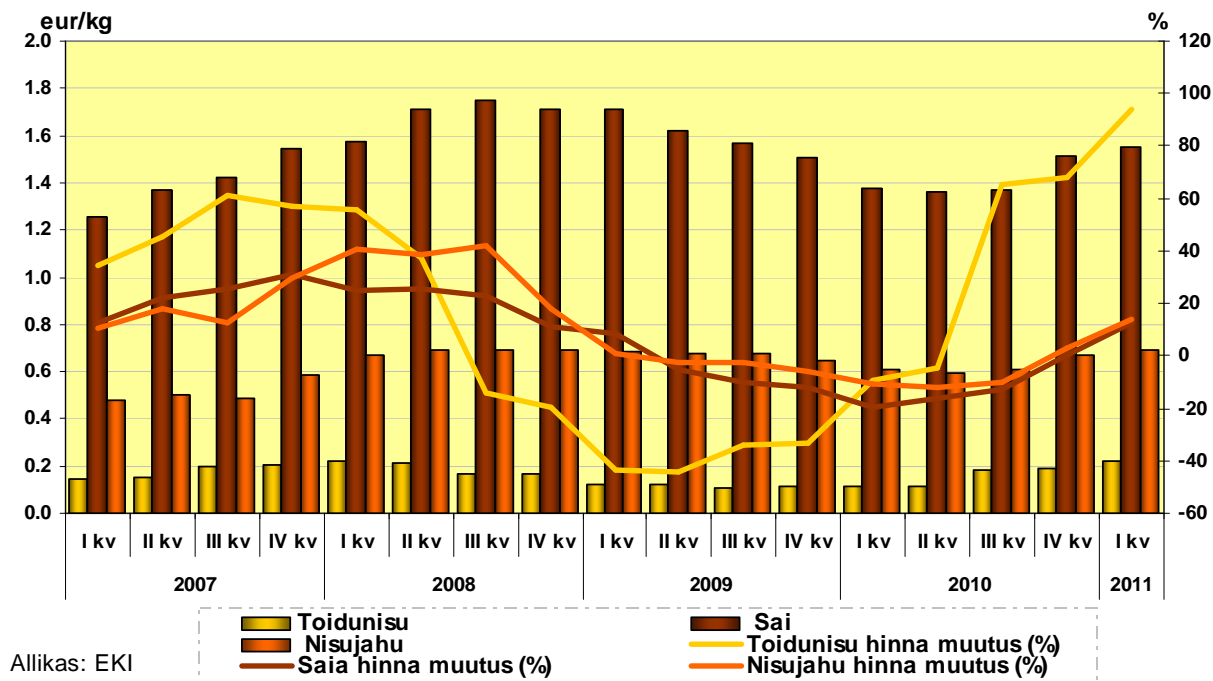


Allikas: FAO

<sup>3</sup> Teravilja hinnaindeks on arvutatud kasutades teravilja (sh riisi) hinnaindeksite kaalutud keskmist kaubanduses aastatel 2002-2004

Teravilja kokkuostuhinna ning teraviljatoodete jaemüügihinna võrdlusest nähtub, et teravilja kokkuostuhind hakkas alates 2010. aasta III kvartalist jõudsalt kasvama ja see trend on jätkunud ka 2011. aastal. Tooraine hinnatõusust tulenevalt hakkasid kallinema ka pagaritooted. Lisaks tooraine hinnatõusule on suurenenud ka teised tootmiskulud (nt elekter, transport).

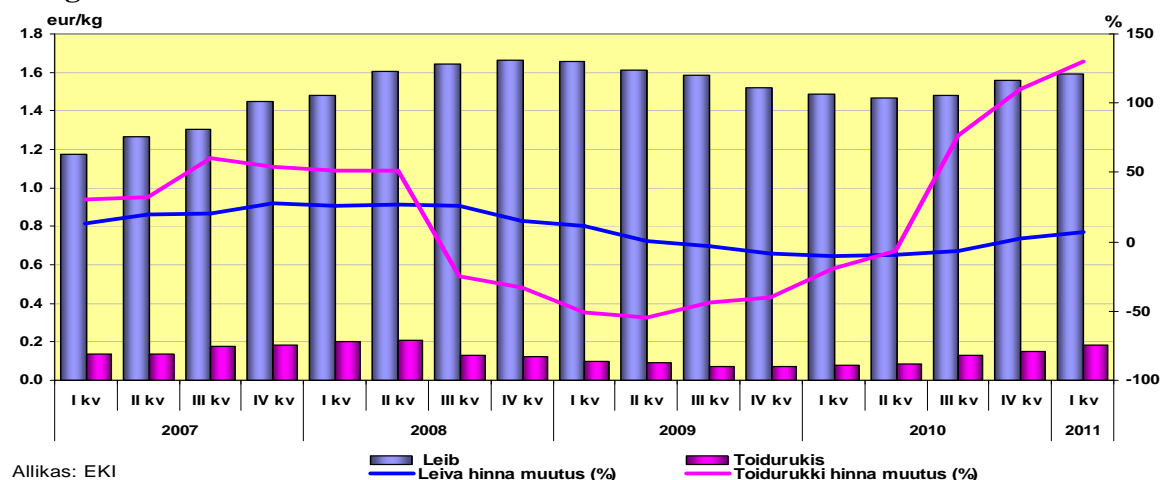
**Joonis 14. Saia, toidunisu, nisujahu hind<sup>4</sup> (eur/kg) ning hinnamuutus (%) võrreldes eelmise aastaga**



Allikas: EKI

Toidunisu ees maksti 2011. aasta I kvartalis keskmiselt 0,22 eur/kg, mis oli 93,8% kõrgem kui 2010. aastal samal perioodil. Nisujahu maksis 2011. aasta I kvartalis keskmiselt 0,69 eur/kg ehk 13,8% rohkem kui eelmisel aastal samal ajal. Saia keskmine hind 2011. aasta I kvartalis oli 1,55 eur/kg. Eelmise aasta I kvartaliga võrreldes kallines sai 12,5%.

**Joonis 15. Leiva ja toidurukki hind (eur/kg) ning hinnamuutus (%) võrreldes eelmise aastaga**

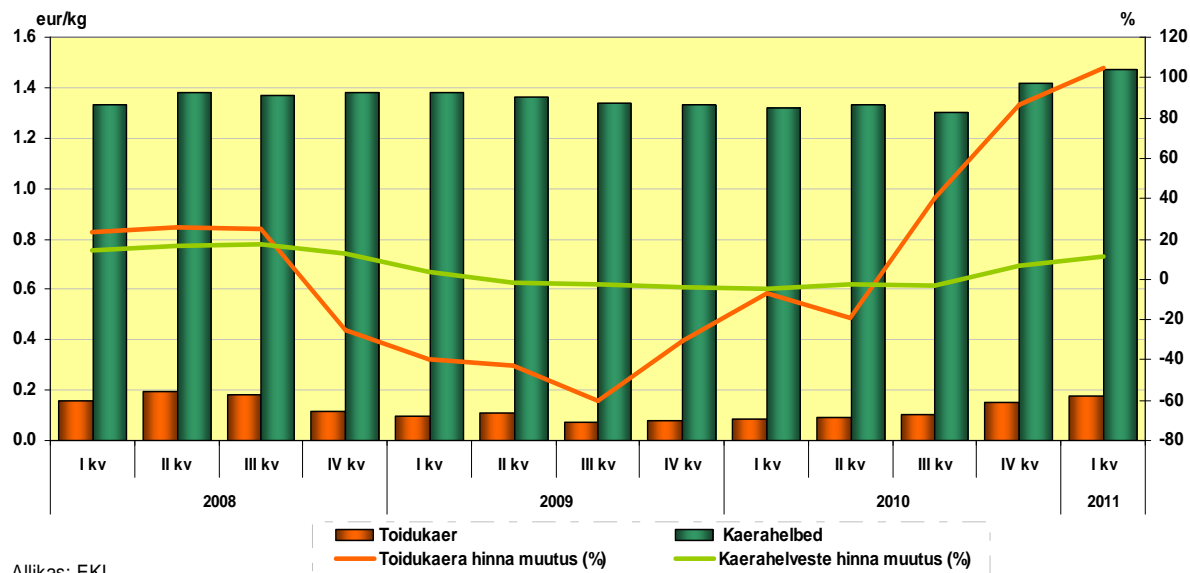


Allikas: EKI

<sup>4</sup> Teraviljatoodete hinnad sisaldavad käibemaksu

Toidurukki keskmine kokkuostuhind 2011. aasta I kvartalis oli 0,18 eur/kg. Võrreldes eelmise aasta sama perioodiga tõusis toidurukki kokkuostuhind 2,3 korda. Leivakilo keskmine hind kauplustes oli 2011. aasta I kvartalis 1,59 eurot. Eelneva aasta sama perioodiga võrreldes tõusis leiva hind 7,1%.

### Joonis 16. Kaerahelveste, toidukaera hind (eur/kg) ning hinnamuutus (%) võrreldes eelmise aastaga



Allikas: EKI

Toidukaera keskmine kokkuostuhind 2011. aasta I kvartalis oli 0,18 eur/kg ehk ~2 korda kõrgem kui eelmisel aastal samal ajal. Kaerahelveste keskmine jaemüügihind 2011. aasta I kvartalis oli 1,47 eur/kg. Võrreldes eelmise aasta sama perioodiga kallinesid kaerahelbed 2011. aasta I kvartalis 11,4%.

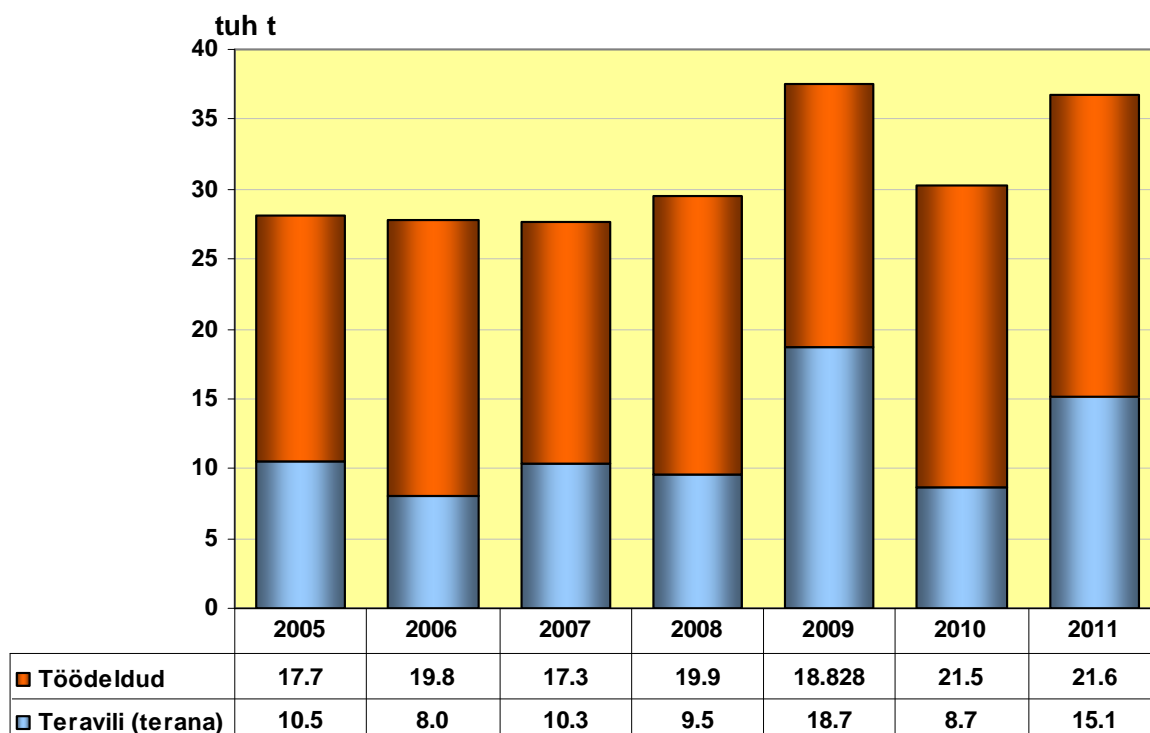
### Teravilja kaubandus

**Teravilja<sup>5</sup> import** rahalises väärtuses oli 2011. aasta I kvartalis 3,86 miljonit eurot, olles 2,6 korda suurem kui eelmise aasta I kvartalis. Suurenemine tulenes nii sisseveetava teravilja koguse kui ka hinna tõusust.

Koguseliselt imporditi 2011.aasta I kvartalis Eestisse teravilja 15,1 tuhat tonni, millele lisandusid teraviljatooted ümberarvestatuna (ü.a) teraks - 21,6 tuhat tonni. Suurema osa sisseveost moodustas nisu ja –toided (31,1%). Nisu ja nisutoodete sisseveo suur osatähtsus oli tingitud sellest, et Eestis ei kasvatata pagari- ja pastatoodete tootmiseks vajalikku kõvanisu.

<sup>5</sup> Kombineeritud nomenklatuuri (KN) kaubagrupp 10 v.a riis

**Joonis 17. Teravilja ja teraviljatoodete (ü.a. teraks) import 2005 - 2011 ( I kv; tuh t)**



Allikas: ESA

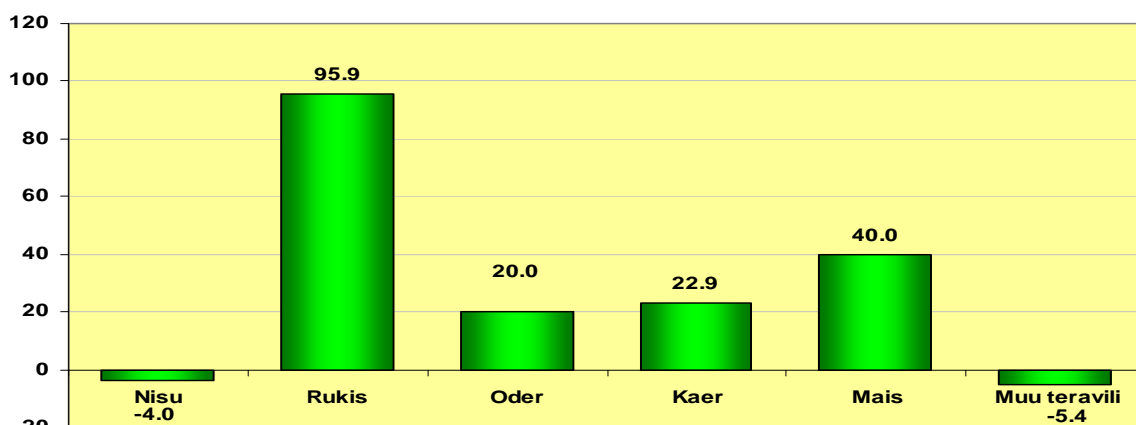
Võrreldes eelneva aasta sama perioodiga suurenes 2011. aasta I kvartalis teravilja ja -toodete sissevedu (ü.a. teraks) 6,5 tuhat tonni ehk 21,6%. Hea teraviljasaagi tulemusel tõusis just terana imporditava vilja kogus. Enamus imporditud teraviljast ja -toodetest (88,7%) saabus EL liikmesriikidest.

Nisu (terana) imporditi 2011. aasta I kvartalis 1,8 tuhat tonni. Enamus sisseveetavast nisust pärines Soomest (56,2%), Leedust (24,9%) ja Lätist (13,5%).

Töödeldud tooted nisust (ü.a. teraks) lisasid teranisu impordile 9,6 tuhat tonni, mis on 11,2% vähem kui eelmisel aastal samal perioodil.

Kokku toodi Eestisse 2011. aasta I kvartalis nisu ja töödeldud tooteid nisust (ü.a. teraks) 11,4 tuhat tonni, mida on 11,2% vähem kui eelmisel aastal samal perioodil.

**Joonis. 18. Teravilja ja teraviljatoodete (ü.a teraks) impordi muutus (%); I kv 2010 = 0**



Allikas: ESA

Rukist (terana) imporditi 2011. aasta I kvartalis 5,2 tuhat tonni, mida oli 94,2% rohkem kui eelmisel aastal samal ajal. Kogu sisseveetav rukis toodi Lätist (88,8%) ja Soomest (11,2%). Teradena sisseveetavale rukki kogusele lisanduvad töödeldud tooted rukkist (ü.a. teraks), mida oli 2010. aasta I kvartalis 263,0 tonni st 1,7% rohkem kui eelmisel aastal samal perioodil.

Rukist ja töödeldud tooteid rukkist (ü. a. teraks) toodi 2011. aasta I kvartalis Eestisse 5,5 tuhat tonni ehk ~2 korda rohkem kui eelmisel aastal samal perioodil. Suurenemise põhjuseks oli Eesti omatoodangu vähenemine. 2010. aastal vähenes rukki kasvupind võrreldes eelneva aastaga ~20%, mille tulemusel vähenes ka saak.

Odra (terana) import 2011. aasta I kvartalis oli 853 tonni. Võrreldes eelneva aasta I kvartaliga suurenes 2011. aasta I kvartalis odra sissevedu üle 8 korra. Enamus imporditavast odrast toodi Leedust (54,7%), Lätist (31%) ning Prantsusmaalt (12,4%).

Töödeldud tooteid odrast (ümberarvestatuna teraks) toodi Eestisse 2011. aasta kolme esimese kuuga 6,9 tuhat tonni, mida oli 7,8% rohkem kui eelmisel aastal.

Otra ja odratooteid (ü.a teraks) imporditi 2011. aasta kolme esimese kuuga kokku 7,8 tuhat tonni, mida on 19,8% (1,3 tuhat tonni) rohkem kui eelmisel aastal samal ajal.

Kaera (terana) osteti sisse 2011. aasta I kvartalis 786 tonni. Võrreldes eelneva aasta sama perioodiga sisseveetava kaera kogus suurenes 2,5 korda. Enamus kaerast imporditi Soomest (98,4%).

Kaerast töödeldud tooteid (ümberarvestatuna teraks) toodi Eestisse 935 tonni, mida on 16,2% vähem kui 2010. aasta samal ajal.

Kokku imporditi kaera ja kaeratooteid (ü.a teraks) 2011. aasta esimese kolme kuuga 1,7 tuhat tonni. Võrreldes 2010. aasta I kvartaliga suurenes 2011. aasta I kvartalis kaera ja kaeratoote (ü.a teraks) sissevedu 22,4%.

2011.aasta kolme esimese kuuga **eksporditi** Eestist teravilja ja teraviljatooteid (ü.a teraks) ~18 miljoni euro eest. Teravilja koguse ja hinna suurenemisest tulenevalt oli eksporditava teravilja ja teraviljatoote rahaline väärtus 2011. aasta I kvartalis ~5 korda suurem eelneva aasta sama ajaga võrreldes.

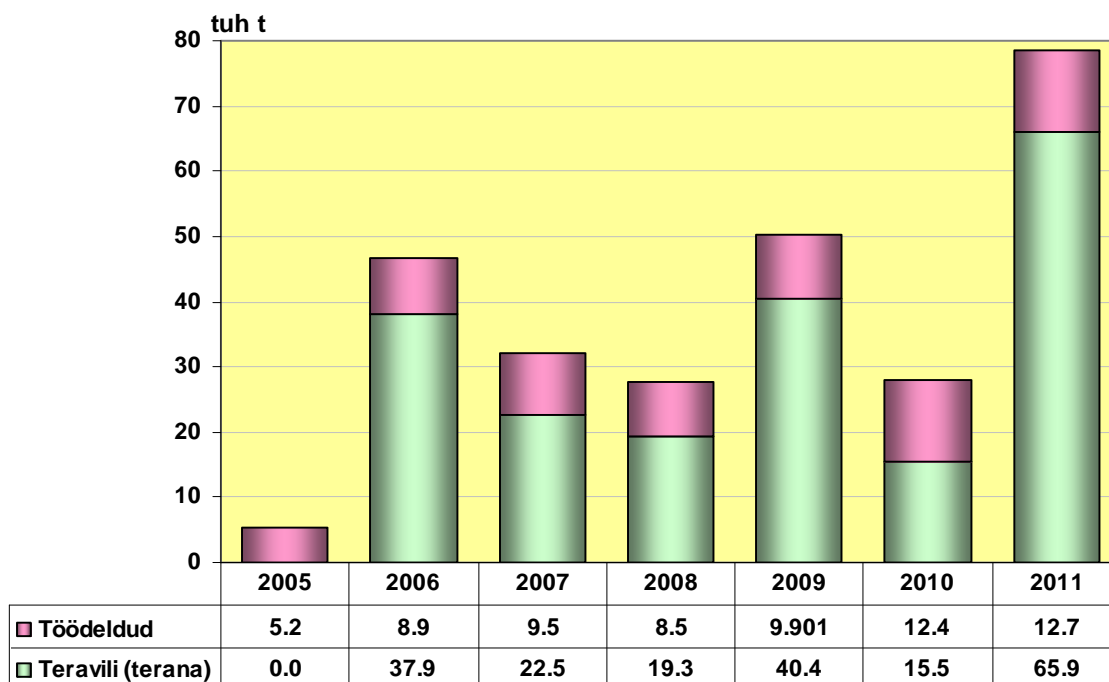
Koguseliselt veeti 2011. aasta I kvartalis teravilja ja teraviljatooted ( ü.a. teraks) välja 78,6 tuhat tonni. Võrreldes eelmise aastaga suurenes teravilja ja teraviljatoote (ü.a teraks) väljavedu 2,8 korda (+5,1 tuhat tonni). Kõige suurem osatähtsus teravilja ekspordis oli odral (73,4%), sellele järgnes nisu (18,6%) ja kaer (4,2%). Teiste teraviljaliikide osatähtsus jäi alla 4%.

Nisu (terana) väljavedu 2011. aasta kolme esimese kuuga oli 5,8 tuhat tonni ehk 47% (+1,9 tuhat tonni) rohkem kui eelmisel aastal samal perioodil. Olulisemad sihtriigid olid Saksamaa (61,5%) ning Läti (23,1%).

Töödeldud tooted nisust (ü.a. teraks) eksporditi 8,8 tuhat tonni. Võrreldes eelmise aasta sama ajaga suurenes töödeldud toodete eksport 18,7% (+ 1,4 tuhat tonni).

Kokku eksporditi nisu ja nisutooteid (ü.a. teraks) 2011. aasta I kvartalis 14,7 tuhat tonni. Võrreldes eelmise aastaga suurenes nisu ja nisutoodete eksport kokku 28,5% (+3,2 tuhat tonni).

**Joonis 19. Teravilja ja teraviljatoodete (ü. a teraks) eksport 2005-2011 (I kv;tuh t)**



Allikas: ESA

Rukist (terana) 2011. aasta esimesel kolmel kuul ei eksporditud.

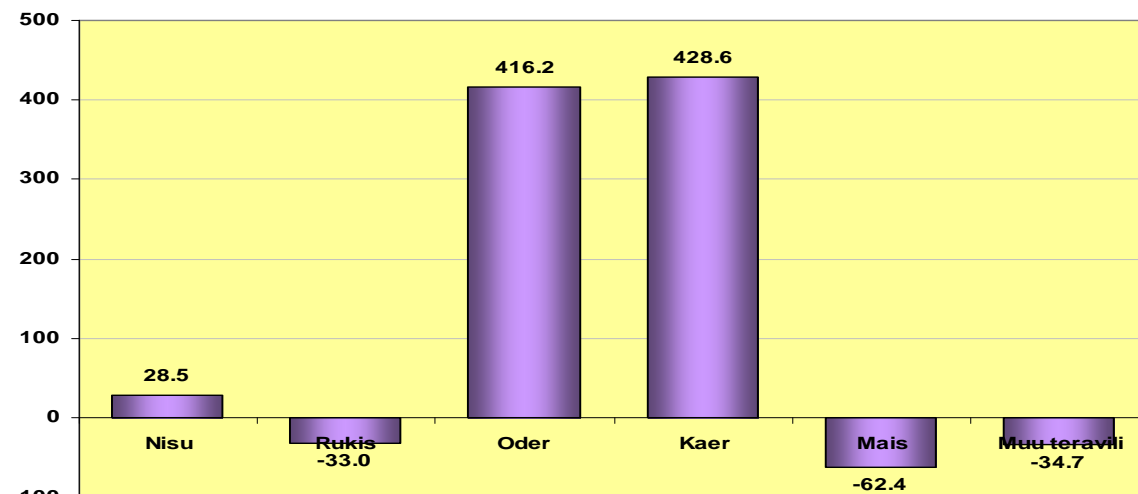
Rukkist tooteid (ü.a teraks) eksporditi 2011. aasta I kvartalis 989 tonni, mis on 14,2% (-488 tonni) vähem kui eelmisel aastal samal ajal.

Odra (terana) eksport 2011. aasta I kvartalis oli 57,6 tuhat tonni. Suurem osa eksporditavast odrast viidi Liibüasse (42,7%), Küprosele (30,5%) ning Itaaliasse (11,6%).

Töödeldud tooted odrast (ü.a teraks) eksporditi 50 tonni, mida on 48,2% (-48,2 tonni) vähem kui eelmisel aastal samal perioodil.

Odra ja odratoodete (ü.a teraks) eksport kokku oli 2011.aasta I kvartalis 57,7 tuhat tonni. Võrreldes eelmise aasta I kvartaliga suurenes 2011. aasta I kvartalis odra ja odratoodete (ü.a teraks) eksport üle 5 korra (+46,5 tuhat tonni).

**Joonis. 20. Teravilja ja teraviljatoodete (ü.a teraks) ekspordi muutus (%); 2010 = 0**



Allikas: ESA

Kaera (terana) veeti 2011. aasta esimese kolme kuuga Eestist välja 2,3 tuhat tonni. Võrreldes eelneva aasta sama ajaga suurenes 2011. aasta I kvartalis kaera (terana) eksport 73 korda (+2,3 tuhat tonni). Väljaveo sihtriigiks oli Läti (98,7%) ja Saksamaa (1,3%).

Kaerast tooteid (ü.a. teraks) eksporditi 2011. aasta kolme esimese kuuga 962 tonni, mis on 63,5% (+374 tonni) rohkem kui eelmisel aastal.

Kokku eksporditi kaera ja kaeratooteid (ü.a teraks) 2011. aasta I kvartalis 3,3 tuhat tonni, mida viis korda rohkem (2,7 tuhat tonni) rohkem kui eelmisel aastal samal perioodil.

## **Teravilja prognoosid aastateks 2011 - 2020**

Turu volatiilsusest tulenevalt olid 2010. aastal maailma teraviljavarud kriitiliselt madalal tasemel. FAO prognooside kohaselt aastatel 2011 – 2020 teraviljavarud küll taastuvad, kuid väga aeglaselt. Vaatamata suurenenud laovarudele, jääb turg siiski piirile, kus isegi väiksed häired võivad põhjustada suuri hinnakõikumisi. Algselt prognoositi 2010. aastaks väga head saaki, kuid tegelikult vähenes toodang 1,4% allapoole 2009. aasta taset.

### ***FAO prognoosid aastateks 2011 – 2020***

- 2020. aastal on nisu ja maisi hinnad prognooside kohaselt tublisti üle ajaloolise keskmise<sup>6</sup>. Väheneb nisu ja maisi hinna suhe. Ennustuste põhjal maksab riis 2020. aastal 490 USD/t. Teravilja hinnad pisut langevad, kuid jäävad siiski kõrgemaks varasemate aastakümnete tasemest.
- Saagikuse tõusust tulenevalt maailma teraviljatoodang taastub loodetavasti 2011 ja 2012 aastal, suurenedes järk-järgult ka ülejäänud perioodi jooksul. Teravilja varud prognooside kohaselt suurenevad mõõdukalt, kuid varude/tarbimise suhtarv jääb alla ajaloolise keskmise.
- Nisu ja söödateravilja<sup>7</sup> kaubandus suureneb veidi aeglasemalt kui varem. Arvestades, et USA hoiab maisi eksportija juhtpositsiooni, muutub SRÜ 2020. aastaks olulisemaks nisu eksportööriks. Riisi kaubandus kasvab kiiremini kui varem, mis võib omakorda muuta Vietnami olulisemaks riisi eksportijaks.

### ***Hinnad***

Kantud tootmise taastumise ootusest, võivad nisu hinnad 2011. aastal pisut alaneda. Suurenenud pakkumine leevendab olukorda turul ja 2010. aasta sarnast järsku hinnatõusu 2012. aastaks ei prognoosita. Aastaks 2020 lähenevad nisu hinnad 240 USD/t, mis on tunduvalt kõrgem ajaloolisest keskmisest.

Prognooside järgi maksab söödateravili 2020. aastal 202 USD/t, mis on oluliselt kõrgem ajaloolisest keskmisest.

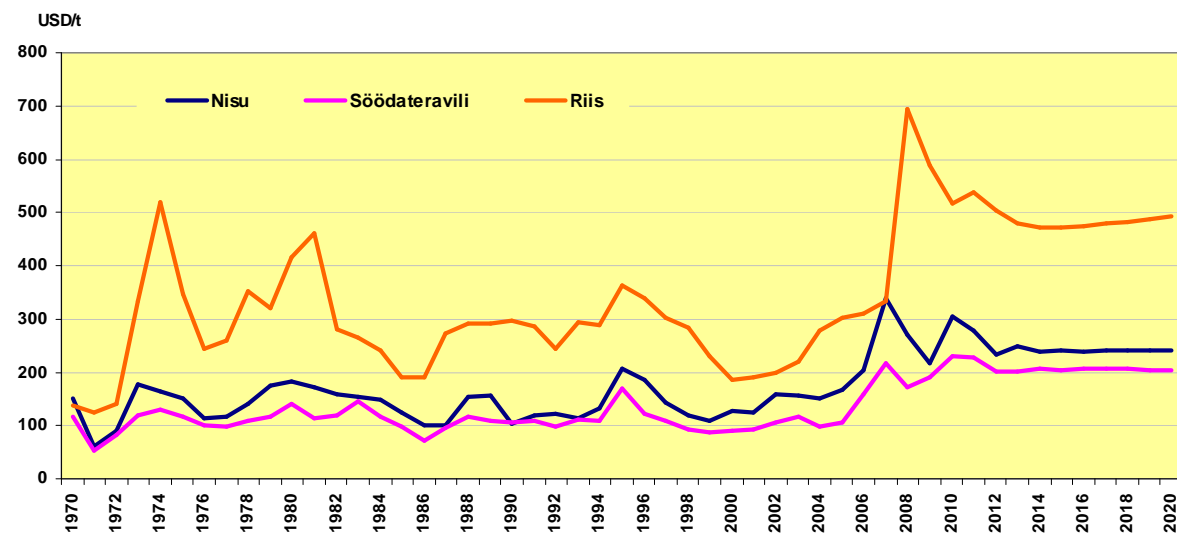
Riisi ennustatav hind on 493 USD/t. Kuigi riisi hind järgnevatel aastatel pisut langeb, jääb ta (sarnaselt nisu ja söödaviljaga) kõrgemaks ajaloolisest keskmisest.

---

<sup>6</sup> Aastate 1970-2010 keskmine

<sup>7</sup> Teravili v.a nisu ja riis

### Joonis 21. Teravilja hinnad 1970 – 2020 ( USD/t)



Allikas: OECD; FAO

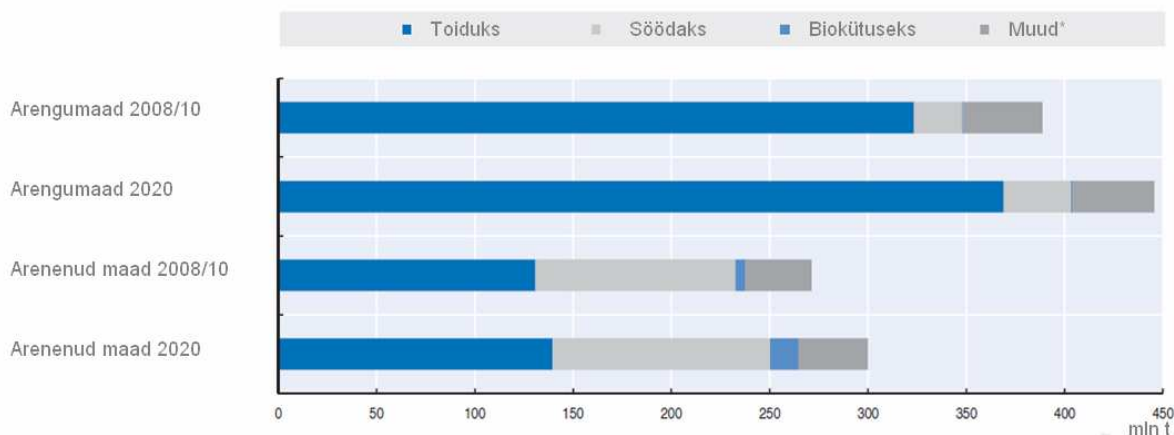
Oodatavaks trendiks maailmaturul on nisu ja maisi hindade erinevuse vähenemine. Nisu ja maisi hinna suhe peaks aastaks 2020 jõudma 1,2le (eelmisel kümnendil oli see 1,4). Põhjuseks on maisi nõudluse/pakkumise madalam suhe võrreldes nisuga. Vajadus nisu järele, mida enamasti kasutatakse toiduks, on vähem paindlik kui sööda ja biokütuse tootmiseks mõeldud maisi nõudlus.

### Teravilja kasutus

Prognooside kohaselt 2020 aastal ulatub nisu kasutamine ~ 746 miljoni tonnini. Põhiliselt kasutatakse nisu toiduks. Inimtarbimine moodustab ~68% kogu nisu kasutusest, mis on pisut vähem kui praegu. 2020. aastal tarbitakse inimese kohta keskmiselt 66 kg nisu aastas.

Nisu kasutatakse söödaks 145 miljonit tonni. Söödatarvidus kasvab pisut aeglasemalt kui varajasemal perioodil ja moodustab ~19,5% kogu nisu tarbimisest. Biokütuste tootmiseks kasutatava nisu osatähtsus jõuab 2% le, mis on 0,9% kõrgem võrreldes baasperioodiga<sup>8</sup>.

### Joonis 22. Nisu kasutus arengumaades ja arenenud maades



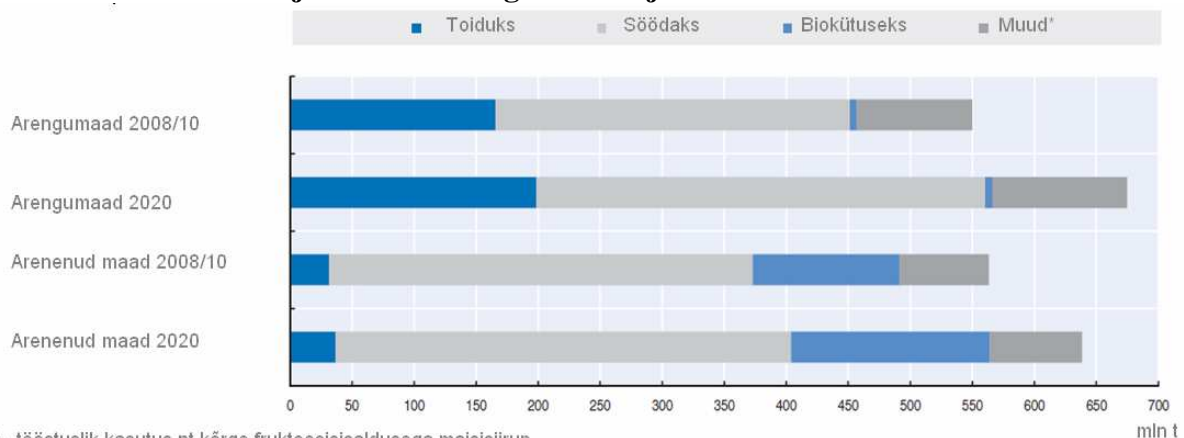
\*- tööstuslik kasutus nt õled, tärglis

Allikas: OECD; FAO

<sup>8</sup> Aastate 2008-2010 keskmine

Söödateravilja kasutus suureneb 2020. aastaks prognooside kohaselt 1313 miljoni tonnini (+18% võrreldes baasperioodiga). Suurenemine tuleneb sööda ja biokütuste nõudluse kasvust. Prognoositav aastane kasv (1,4%) on väiksem kui eelmisel aastakümnel (2,6%), sest söödavilja toiduks kasutamise vähenemine ületab sööda ja tööstusliku tarbimise tõusu. Toiduks kasutatakse prognooside kohaselt 235 miljoni tonni ehk 19% üle baasperioodi taseme. Tarbimine elaniku kohta on ~30,6 kg aastas. Tarbimine söödana on ennustuste kohaselt 729 miljoni tonni, mis on ~16% kõrgem baasperioodi tasemest, enamuse suurest kasvust tuleneb USA ja SRÜ riikides. Maisi-baasil etanooli tootmist on kavandatud laiendada USAs aastani 2015. Söödateravilja kasutamine biokütuste tootmiseks ulatub 2020. aastaks 166 miljoni tonnini, mida on ~34% rohkem kui baasperioodil, kuigi selle osakaal kogutoodangust jääb 12,6% le.

### Joonis 23. Söödateravilja kasutus arengumaades ja arenenud maades



\*- tööstuslik kasutus nt kõrge fruktoosisisaldusega maisisiirup  
Allikas: OECD; FAO

Riisi tarbitakse peamiselt toiduks. Sööt ja koristusjärgne kadu on ~14% kogu toodangust. Prognooside kohaselt jõuab 2020. aastal maailma riisi tarbimine 529 miljoni tonnini, s.o 453 miljoni tonni üle 2008-2010 aasta keskmisest tasemest. Keskmine prognoositud aastane tarbimise kasv on 1,3% ehk veidi vähem kui viimasel kümnendil. Tarbimine toiduks elaniku kohta kasvab 0,5% aastas, ulatudes 60kg inimese kohta 2020. aastaks. Aafrikas on oodata eriti kiiret riisi tarbimise kasvu, mis tuleneb elanikkonna suurenemisest ja muutustest toitumises. Vastupidist olukorda prognoositakse Hiinas, kus elanikkonna kasv aeglustub, stabiilne sissetulekute kasv ja linnastumine võib pärssida riisi tarbimist 0,3% aastas.