

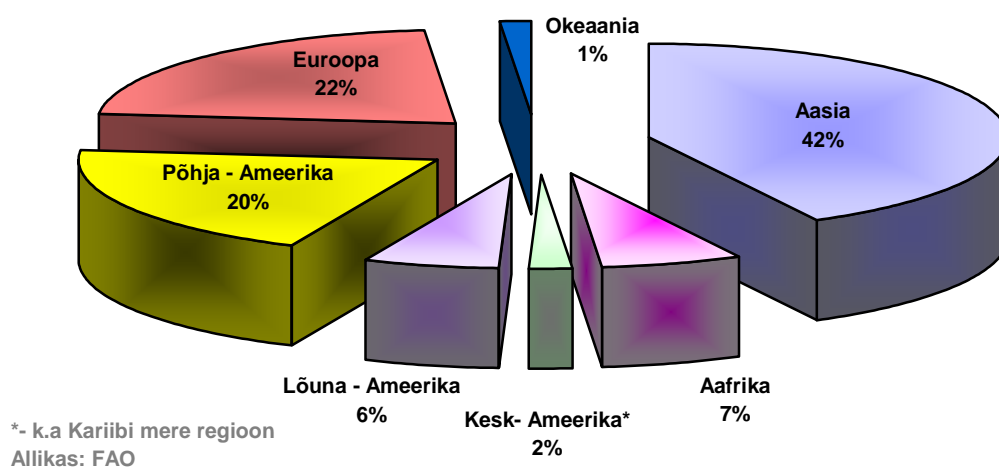
## Teraviljasektori ülevaade 2008. aasta

### Teraviljasaaduste tootmine maailmas

ÜRO Toidu- ja Põllumajandusorganisatsiooni (FAO, *Food and Agriculture Organization of the United Nations*) viimaste prognooside kohaselt saavutas 2008. aastal maailma teravilja toodang rekordiliselt kõrge taseme, st oli piisav selleks, et katta oodatav tarbimise tõus 2008/09 saagiaastal ning täiendada maailma reserve.

Regiooniti on teravilja tootmises kõige suurem osatähtsus Aasial (42%), järgnevad Euroopa (22%) ja Põhja-Ameerika (20%). Teiste regioonide osatähtsus jääb alla 10%.

Joonis 1. Teravilja tootmise osatähtsus regiooniti (%)



Enamus toodangu suurenemisest sellel aastal tuli arenenud riikidest, arenguriikides suurenes toodang marginaalselt. Väikese sissetuleku ja toiduainete defitsiidiga riikides (LIFDC riigid – *Low-Income Food-Deficit Countries*) kogusaak mõnevõrra kasvas, eriti seal, kus põllumajandustootmist toetati riiklikult.

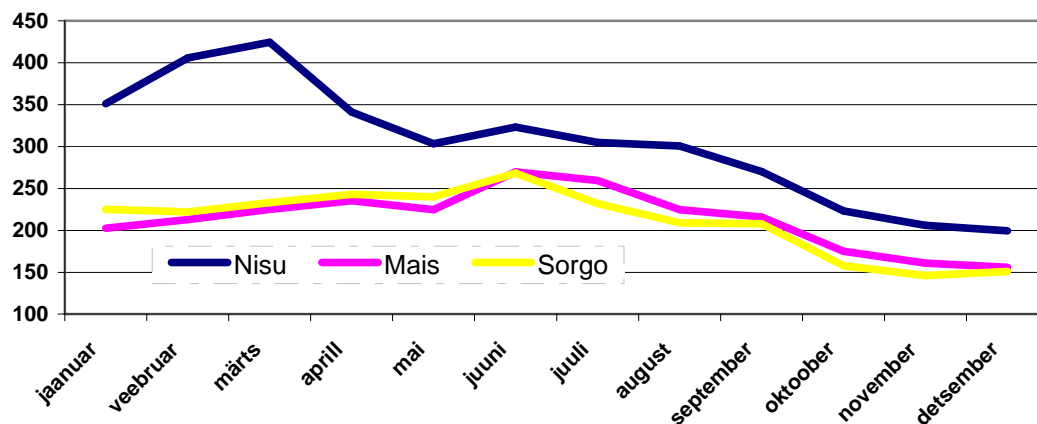
Tabel 1. Teravilja tootmine ja tarbimine maailmas

|                                | 2006/07        | 2007/08  | 2008/09* | Muutus (%)         |
|--------------------------------|----------------|----------|----------|--------------------|
|                                | miljonit tonni |          |          | 2008/09<br>2007/08 |
| <b>Tootmine</b>                | 2 010.60       | 2 129.20 | 2 244.80 | 5.4                |
| <b>Kaubandus</b>               | 257            | 272      | 265      | -2.6               |
| <b>Tarbimine</b>               | 2 064.30       | 2 125.20 | 2 198.30 | 3.4                |
| <b>Varud saagiaasta lõpuks</b> | 424.3          | 430.7    | 474.3    | 10.1               |
|                                | kg / aastas    |          |          |                    |
| <b>Tarbimine inimese kohta</b> | 151.8          | 152.30   | 152.40   | 0.1                |

\*- andmed esialgsed  
Allikas: FAO

Rahvusvahelised teraviljahinnad lõpetasid languse 2008. aasta viimastel kuudel. Suurelt jaolt oli hinnalangus vastukaja 2008. aasta headele saakidele ja nõnda paranevatele teravilja varudele, kuid teravilja hindadele avaldab mõju ka toornafta hindade langus ning üldine ärevus maailma majanduses. Detsembri kahel viimasel nädalal olid teravilja hinnad ~30-40% madalamad kui eelmisel aastal samal perioodil.

**Joonis 2. Teraviljahinnad maailmas 2008. aastal (USD/t)**



Allikas: International Grain Council; USDA

Vaatamata teraviljahindade langusele, püsisid toidu hinnad siiski kõrgel tasemel mõjutades kõige enam haavatavat elanikkonda, sealhulgas arengumaid. Afganistani, Eritrea ja Etioopia toidu toorainete hinnad on kaks või enam korda kõrgemad võrreldes eelneva aasta hinnatasemega. Hoolimata maailma teraviljavarude paranemisest 2008/09 saagiaastal, on maailmas hinnanguliselt 33 riiki, kes vajavad ebaõnnestunud saagi, sõjaliste konfliktide ja kõrgete kohalike toiduhindade tõttu välismaist abi. Paljud riigid sattusid 2008. aastal ebakindlasse olukorda toiduga varustamisel just toidu hinna tõusu tõttu. Rahvusvahelised teraviljahinnad on küll järsult kukkunud rekordtasemelt, kuhu nad jõudsid 2008. aasta keskel ja püsivad 2007. aasta tasemel, kuid paljudes arengumaades on hinnad jäänud endiselt kõrgeks ja kasvavad jätkuvalt vaatamata valitsuste poolt rakendatud poliitilistele meetmetele piiramaks kõrgete rahvusvaheliste hindade mõju siseturgudel. Visalt püsivad kõrged hinnad arengumaades mõjutavad jätkuvalt suure hulga haavatava elanikkonna toiduga varustatust nii linna- kui ka maapiirkondades. 2009. aastal püsib vajadus kontrollida põhiliste toiduainete hindu rahvusvahelisel ja kohalikul turul.

## Teraviljasaaduste tarbimine maailmas

Prognooside kohaselt kasvab **maailma** teravilja **tarbimine** kokku 2008/09 saagiaastal 2197 miljoni tonnini, st suureneb 3,3% võrreldes eelneva saagiaastaga. See hõlmab tarbimist toiduks, söödaks ning tööstuslikku kasutust. Tarbimine toiduks, mis moodustab peaaegu pool kogu teravilja tarbimisest, jõuab prognooside kohaselt 1023 miljoni tonnini, so +1,3% eelmise saagiaastaga võrreldes. Tarbimine inimese kohta püsib stabiilsena 153 kg ümber. Sööda kasutus suureneb prognooside järgi 766 miljoni tonnini, so 2% üle eelmise aasta taseme. Söödateravilja kasutuse suurenemisest oodatakse peamiselt EL-is ja mõnedes SRÜ (*Sõltumatute Riikide Ühendus*) maades, mis tasakaalustab oodatava söödateravilja kasutuse languse USA-s, kus prognooside kohaselt on nii toodang kui ka vajadus sööda järele eelneva aastaga



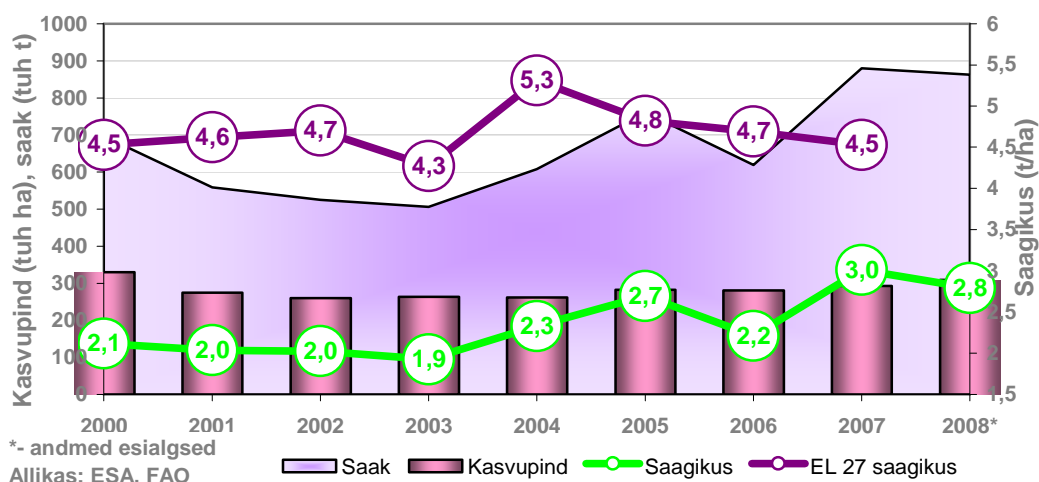
võrreldes vähenenud. Tööstuslikult kasutatakse teravilja etanooli toormena, tärglisse valmistamiseks ning magustajana (maisi siirup). Viimastel aastatel on bioetanool tõusnud esile ühe tähtsama teraviljast toodetud tööstusliku produktina. Kõige kiiremini kasvab teravilja tööstuslik tarbimine, eriti biokütuste valmistamiseks.

Esimest korda nelja aasta jooksul osutub maailma teravilja tootmine tõenäoliselt suuremaks kui oodatav tarbimine, sillutades teed maailma teravilja kaubavarude paranemisele. Prognooside kohaselt suurenevad maailma teravilja tagavarad 2009. aasta lõpuks 474 miljoni tonnini, olles 41 miljonit tonni ehk 9% suuremad erakordselt madalast tasemest saagiaasta alguses. Oodatav teraviljavarude kasv on kõige suurema mahuga pärast 2002/03 saagiaastat. Sellest tulenevalt tõuseb teravilja varude ja tarbimise suhe ennustuste kohaselt 20%-lt 2007/08 saagiaastal 22%-le 2008/09 saagiaastal. Maailma teravilja kaubatagavarasid parandavad prognoositavad kõrgemad nisu ja riisi saagid. Ka pikema aja prognoosid näitavad maailma teraviljavarude paranemist. Olulisemate eksportööride teravilja varude suhe sisetarbimise ja ekspordi summasse oli 2007/08 saagiaastal 30-aasta madalaimal tasemel (13,5%), 2008/09 saagiaastal prognoositakse selle tõusu 15,4%-ni.

## Teravilja tootmine Eestis

Eesti Statistikaameti (ESA) esialgsetel andmetel oli teravilja saak 2008. aastal 862,3 tuhat tonni. Vaatamata kevadel muret tekitanud põuale ja vihmassele koristusperioodile jäi saak kõigest 2% väiksemaks, kui suurepärase ilmastikuoludega 2007. aastal. Kogusaagi suurenemine tulenes enamasti saagikama taliteravilja kasvupinna suurenemisest. 2008. aastal kasvatati teravilja 309,1 tuhandel hektaril, mida on 5,7% rohkem kui eelneval aastal. Taliteravilja kasvupind suurenes 2008. aastal võrreldes eelneva aastaga 19,8%. Oluliselt laienes rukki (27,4%) ning talinisu (15,4%) külvipind. Vihmane sügis raskendas viljakoristust, osa viljast läks põllul kasvama, osa jäi koristamata, kuid siiski saadi leiva tootmiseks vajalik kogus rukist Eesti põldudelt. Talinisu kasvupinna suurenemise oluliseks teguriks on aasta-aastalt suurenev saagikus ning realiseerimisvõimaluste ja kokkuostuhinna paranemine.

**Joonis 3. Teravilja kasvupind (tuh ha), saak (tuh t) Eestis ning saagikus (t/ha) Eestis ja EL27 2000-2008\***



Kuigi uute, kõrgekvaliteediliste ja saagikate teraviljasortide kasvatamise tulemusel on saagikus viimastel aastatel tõusnud, jäävad Eesti hektarisaagid siiski väiksemaks kui lähinaabritel ning Euroopa Liidu (EL) keskmine. EL-i teravilja keskmine saagikus 2007. aastal oli 4,5 tonni hektarilt st 33,6% kõrgem kui Eestis.

Ebasoodsate ilmastikuolude tõttu jäi teravilja saagikus 2008. aastal väiksemaks kui eelneval aastal. Võrreldes eelneva aastaga suurenes 2008. aastal vaid taliodra (+17,9%) ning tritik (5,5%) saagikus, teiste teraviljaliikide saagikus vähenes.

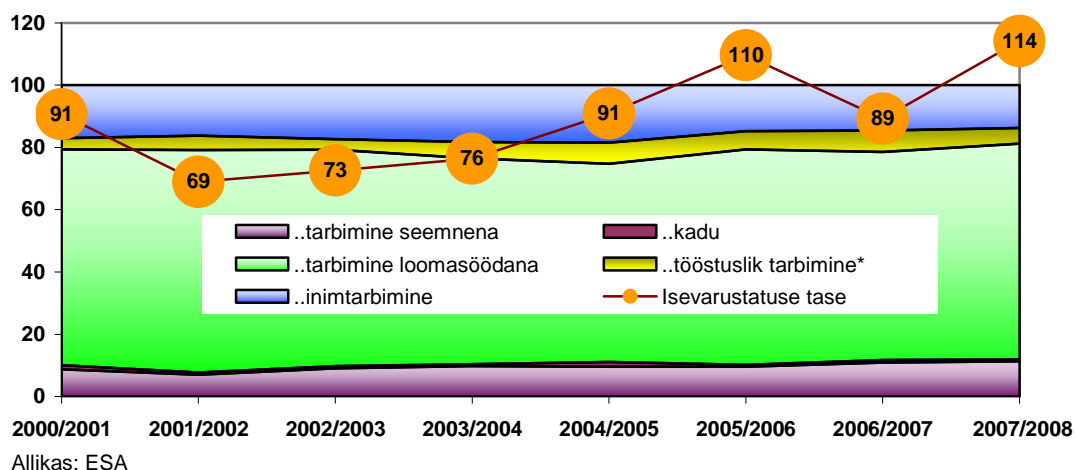
**Tabel 2. Teravilja kasvupind, saak ja saagikus**

|                       | Kasvupind<br>(tuh ha) |       | Muutus<br>(%)<br>2008/07 | Saak (tuh t) |       | Muutus<br>(%)<br>2008/07 | Saagikus<br>(t/ ha) |       | Muutus<br>(%)<br>2008/07 |
|-----------------------|-----------------------|-------|--------------------------|--------------|-------|--------------------------|---------------------|-------|--------------------------|
|                       | 2007                  | 2008* |                          | 2007         | 2008* |                          | 2007                | 2008* |                          |
| <b>Taliteravili</b>   |                       |       |                          |              |       |                          |                     |       |                          |
| ....rukis             | 16.8                  | 21.4  | 27.4                     | 61           | 65.7  | 7.7                      | 3620                | 3076  | -15.0                    |
| ....talinisu          | 36.9                  | 42.6  | 15.4                     | 151.4        | 163.8 | 8.2                      | 4105                | 3838  | -6.5                     |
| ....talioder          | 0.9                   | 0.8   | -11.1                    | 2.8          | 2.9   | 3.6                      | 3018                | 3558  | 17.9                     |
| ....tritik            | 4.4                   | 5.9   | 34.1                     | 15.4         | 21.8  | 41.6                     | 3521                | 3715  | 5.5                      |
| <b>Suvisiteravili</b> |                       |       |                          |              |       |                          |                     |       |                          |
| ....suviniisu         | 62.6                  | 64.5  | 3.0                      | 194.4        | 175.8 | -9.6                     | 3106                | 2724  | -12.3                    |
| ....oder              | 135.2                 | 135.9 | 0.5                      | 359.9        | 346.6 | -3.7                     | 2663                | 2551  | -4.2                     |
| ....kaer              | 31.5                  | 34.3  | 8.9                      | 85.2         | 77.7  | -8.8                     | 2706                | 2265  | -16.3                    |
| ....muud              | 4                     | 3.7   | -7.5                     | 9.4          | 8     | -14.9                    | 3565                | 2906  | -18.5                    |

## Teravilja ressurss ja tarbimine

Eesti teraviljatoodang oli 2007/08 saagiaastal 879 tuhat tonni. Siseturu vajadus teravilja ja teraviljasaaduste osas (ümber arvestatuna teraks) oli 770 tuhat tonni ehk 11% (76,4 tuhat tonni) rohkem kui eelneval aastal. Selle hulka kuulub tarbimine söödana (69,3%), toiduna (13,7%), seemneviljana (11,3 %) ning tööstuslik tarbimine<sup>1</sup> (5,1%).

**Joonis 4. Teravilja ressurss ja isevarustatuse tase Eestis (%)**



Võrreldes eelmise saagiaastaga kasvas 2007/2008 saagiaastal kõige enam söödavilja vajadus (15,1%). Kasvupinna suurenemise tõttu on suurenenud ka seemnevilja

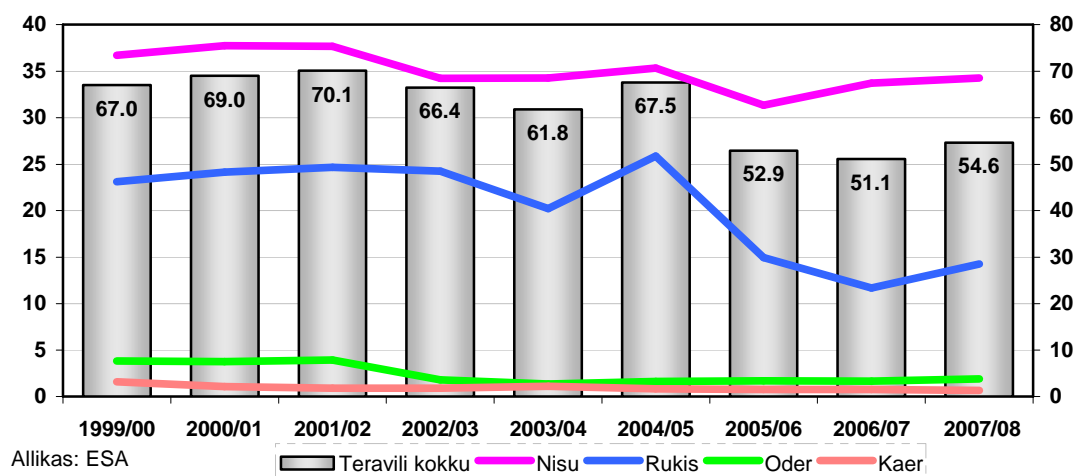
<sup>1</sup> Tööstusliku tarbimise all on mõeldud teravilja tarbimist alkohoolsete jookide ja muude toodete valmistamiseks, v.a toit ja loomasööt.

vajadus 14,3%. Vähesel määral (4,6%) suurenes ka inimtarbimine. Mitmete tegurite koosmõjul vähenes teravilja tööstuslik tarbimine 2007/08 saagiaastal oluliselt (-18%). 2008. aasta 1. jaanuarist suurenenud aktsiisimaks mõjutas nii alkohoolsete jookide tootmist, hindu kui ka tarbimist. Tööstusliku tarbimise vähenemisele avaldasid mõju ka kodumaist piiritust tootmisel kasutanud viinatootjate majandusraskused.

Viimastel aastakümnetel on üha rohkem kõneaineks tervislik toitumine. Teravili on oma populaarsuse säilitanud, kuigi toitumisharjumused on aegade jooksul muutunud. Kui varem söödi põhiliselt leiba ja putru, siis tänapäeval on üha populaarsemad makaroni- ja riisitoidud.

Eestis on teravilja tarbimine elaniku kohta ~3 korda väiksem kui maailmas. 2007/08 saagiaastal tarbiti Eestis 54,6kg teravilja, mida on 3,5kg (+6,8%) rohkem kui eelmisel saagiaastal. Teravilja tarbimises oli kõige suurem osatähtsus nisu (62,7%) ja rukkil (26,1%). Kõige rohkem on suurenenud rukki, meie leivavilja, tarbimine (+22,2 %). Rukkileiva tervislikkusest ja kasulikkusest on palju räägitud, kuid rukki tarbimine tänasel päeval jääb siiski ~40% väiksemaks sajandivahetusega võrreldes. 2007/08 saagiaastal suurenes 15,9% odra ning 1,7% nisu tarbimine. Ainsana vähenes kaera tarbimine (-13,2%).

**Joonis 5. Teravilja tarbimine elaniku kohta aastas (kg)**



## Teraviljasaaduste tootmine

ESA andmetel toodeti 2008. aastal Eestis 284,2 tuhat tonni teraviljasaadusi, mida oli 6,4% (17,1 tuhat tonni) rohkem kui eelneval aastal. Teraviljasaaduste tootmisest peaaegu poole (47,5%) moodustas segasööda tootmine, sellele järgnesid teraviljajahu (26,9%), pagaritooted (24,5%), kondiitritooted (3%) ning kõige väiksem osa oli tangainetel (0,4%).



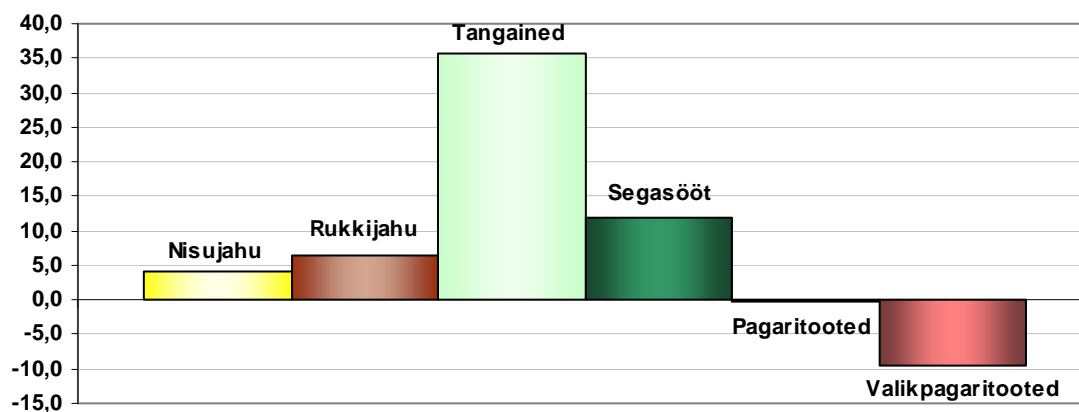
Kõige enam suurenes 2008. aastal eelneva aastaga võrreldes tangainete tootmine. 2008. aastal toodeti 1,5 tuhat tonni tangaineid, mida on 35,6% (400 tonni) rohkem kui eelmisel aastal.

Segasööta toodeti 2008. aastal 134,9 tuhat tonni, mida on 11,9% (14,3 tuhat tonni) rohkem kui eelneval aastal.

Sisendite hinnatõusust tingitud pagari ja kondiitritoodete kallinemine 2008. aastal vähendas nõudlust poest ostetud pagari- ja kondiitritoodete järele ning taas hakati enam kodus küpsetama. Seda näitab teraviljajahu tootmise suurenemine ja pagari- ja kondiitritoodete tootmise vähenemine.

Teraviljajahu toodeti 2008. aastal 75 tuhat tonni ehk 4,6% (3,3 tuhat tonni) rohkem kui eelneval aastal. Nisujahu toodeti 2007. aastaga võrreldes 2,1 tuhat tonni (+4,1%) ning rukkijahu 1,3 tuhat tonni (+6,4%) rohkem.

#### Joonis 6. Teraviljasaaduste tootmise muutus (2007=100%)



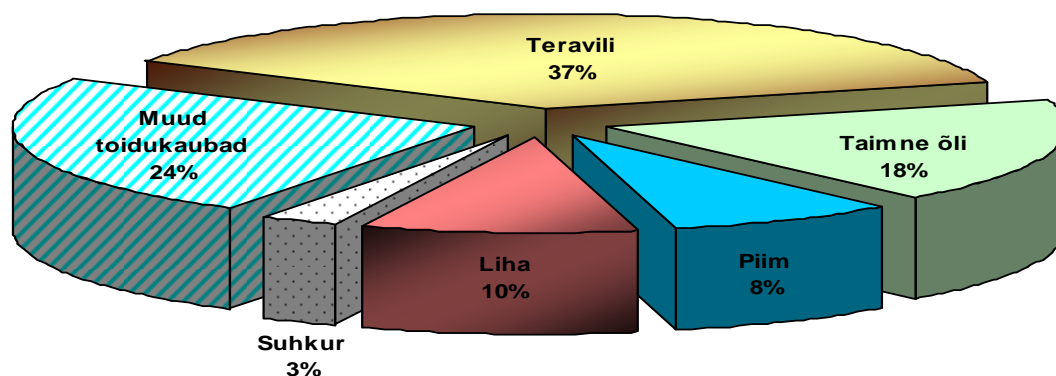
Allikas: ESA

Jahust kondiitritooteid valmistati 2008. aastal 7,3 tuhat tonni ehk 9,6% (-779 tonni) vähem kui eelmisel aastal ning pagaritooted 65,3 tuhat tonni ehk 0,4% (-236 tonni) vähem.

#### Teravilja kaubandus maailmas

Teravili on maailmas toidukaupade impordikäibes kõige suurema osatähtsusega. 2007. aastal imporditi teravilja 274,5 miljardi dollari eest, millest 54% importisid arenenud riigid ning 46% arengumaad. 2008. aastaks prognoositakse teravilja impordikäibe kasvu 382,1 miljardile dollarile (+39%). Käibe kasv on tingitud teravilja hindade tõusust. Võrreldes eelneva aastaga suureneb arenenud riikide osatähtsus impordikäibes ~60%-le.

#### Joonis 7. Toidukaupade impordi osatähtsus maailmas (%)



Allikas: FAO

FAO prognooside kohaselt võib maailma teraviljakaubandus mahuliselt 2008/09 saagiaastal langeda 264 miljonile tonnile, so 10 miljonit tonni või 4% allapoole 2007/08 saagiaasta taset. Kuigi nisu kaubanduses prognoositakse tõusu, eeldatakse 2008/09 saagiaastal teiste teraviljaliikide ekspordi olulist vähenemist.

Teraviljavarude suurenemine on avaldanud survet enamuse teraviljaliikide hindade alanemiseks. Hoogsalt langesid maailma finantsturud, majanduse langus ja toornafta hindade langus – see kõik on avaldanud mõju ka teravilja kaubandusele.

Maailma nisu **ekspordiks** ennustatakse 2008/09 saagiaastal 119 miljonit tonni, mida on 7% ehk peaaegu 8 miljonit tonni rohkem võrreldes 2007/08 saagiaastaga. Maailma rahvastiku suurenemise tagajärjel suureneb nisu import Aiasse. Oodatav järsk impordi suurenemine tuleneb aga Aasia tähtsamate nisukasvatuspriirkondade saakide vähenemisest, näiteks Iraanis, kus toodang põua tõttu langes rohkem kui kolmandiku võrra. EL-is ennustatakse nisu impordi äkilist langust, kuna nisu kogusaak paranes oluliselt eelneva aastaga võrreldes ning paranenud nisuvarude olukord tõttu langesid oluliselt ka hinnad.

**Tabel 3. Teravilja kaubandus maailmas regiooniti, 2007-2009**

|                        | Import       |              | Muutus %<br>2008/09*<br>2007/08 | Eksport      |              | Muutus %<br>2008/09*<br>2007/08 |
|------------------------|--------------|--------------|---------------------------------|--------------|--------------|---------------------------------|
|                        | 2007/<br>08  | 2008/<br>09* |                                 | 2007/<br>08  | 2008/<br>09* |                                 |
| <b>Aasia</b>           | 121,7        | 131,5        | 7,5                             | 46,5         | 40,0         | -14,0                           |
| <b>Aafrika</b>         | 56,4         | 56,3         | -0,2                            | 5,6          | 6,5          | 16,1                            |
| <b>Kesk-Ameerika</b>   | 25,2         | 25,4         | 0,8                             | 0,7          | 0,9          | 28,6                            |
| <b>Lõuna-Ameerika</b>  | 24,3         | 23,4         | -3,8                            | 42,3         | 38,2         | -9,7                            |
| <b>Põhja- Ameerika</b> | 10,0         | 9,1          | -9,9                            | 130,6        | 104,9        | -19,7                           |
| <b>Euroopa</b>         | 35,7         | 17,1         | -108,8                          | 35,0         | 55,2         | 57,7                            |
| Euroopa Liit           | 29,4         | 12,1         | -143,0                          | 17,4         | 20,4         | 17,2                            |
| <b>Okeaania</b>        | 1,2          | 1,2          | 0,0                             | 11,3         | 18,2         | 61,1                            |
| <b>Maailm</b>          | <b>274,4</b> | <b>264,0</b> | <b>-3,9</b>                     | <b>272,0</b> | <b>264,0</b> | <b>-2,9</b>                     |
| arengumaad             | 192,0        | 200,8        | 4,4                             | 83,7         | 76,7         | -8,4                            |
| arenenud riigid        | 82,4         | 63,2         | -30,4                           | 188,3        | 187,3        | -0,5                            |

Allikas: FAO

2008/09 saagiaastal prognoositakse odra ekspordi suurenemist 18,5 miljonile tonnile, so 3 miljonit tonni rohkem kui eelmisel aastal. EL-is toimus järsk impordi suurenemine 2007/08 saagiaastal, aga sel perioodil toimub vastupidine pööre. Söödanisu nappus eelmisel perioodil põhjustas suure maisi impordi vajaduse, suurem nisu tootmine sellel aastal viib aga muude teraviljaliikide impordi mahu EL-is eeldatavasti tagasi normaalsele tasemele.

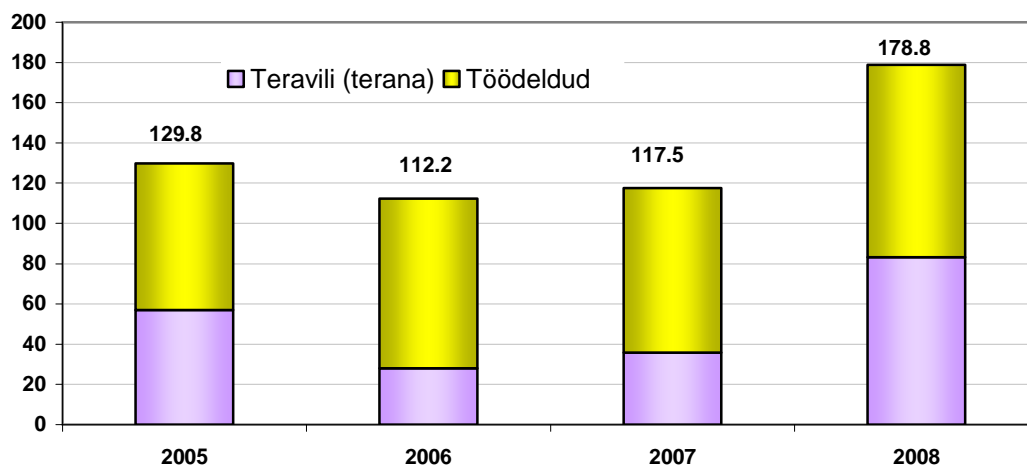
### Teravilja kaubandus Eestis

Teravilja<sup>2</sup> impordikäive Eestis oli 2008. aastal 1557,7 miljonit krooni ehk 33% suurem kui eelmisel aastal. Impordikäibe struktuuris olid kõige suurema osatähtsusega jahust tooted<sup>3</sup> (53,2%), millele järgnesid jahud-tangud (26,9%) ning kõige väiksem osa oli teraviljal terana (19,8%).

<sup>2</sup> Kombineeritud Nomenklatuuri kaubagrupid 10, 11, 19.

<sup>3</sup> Makaronid, leiva-saiatooted.

**Joonis 8. Teravilja import, 2005-2008 (tuh t)**



Allikas: ESA, PÕM

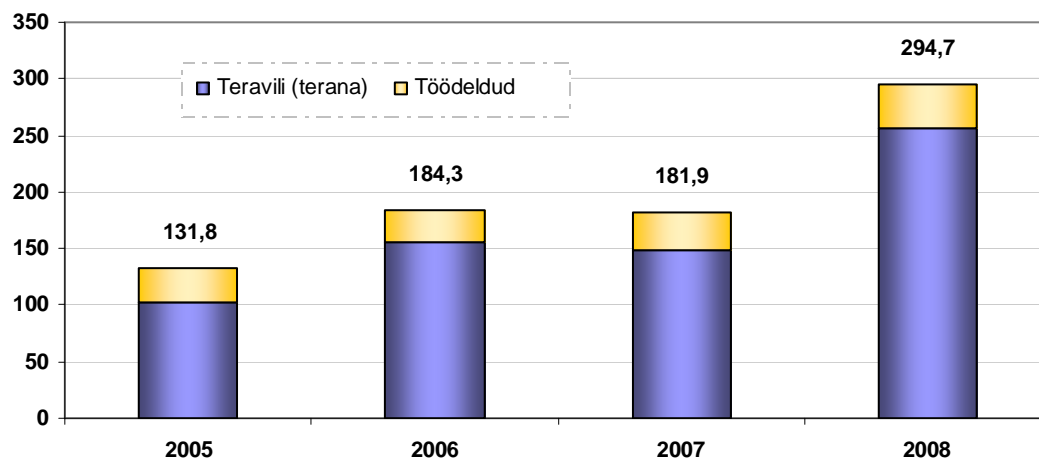
Koguseliselt imporditi 2008. aastal 178,8 tuhat tonni teravilja ja teraviljatooteid (ü.a teraks) ehk 52,1% rohkem kui eelmisel aastal. Kõige suurema osatähtsusega teravilja ja teraviljatooteid (ü.a teraks) sisseveos 2008. aastal olid nisu ja nisutooted (40,5%), sellele järgnesid oder ja odratooted (22,8%) ning mais ja maisitooted (22,2%). Teiste teraviljade ja neist toodete osatähtsus jäi alla 10%.

2008. aastal veeti Eestisse nisu põhiliselt Lätist ja Leedust. Rukkist toodi peamiselt Lätist, otra Leedust, Lätist, Kasahstanist ning kaera Lätist ja Soomest.

Teravilja ekspordikäive 2008. aastal oli 1231,9 miljonit krooni ehk 37,6% suurem kui eelmisel aastal samal perioodil. Ekspordikäibe struktuuris olid kõige suurema osatähtsusega teravili (57,9%), sellele järgnesid jahust tooted (29,1%) ning jahutangud (13%).

Koguseliselt eksporditi 2008. aastal 294,7 tuhat tonni teravilja ja teraviljasaadusi (ü.a teraks) ehk 62% rohkem kui eelmisel aastal.

**Joonis 9. Teravilja eksport, 2005-2008 (tuh t)**



Allikas: ESA, PÕM

Kõige suurema osatähtsusega teravilja ja teraviljatoodete (ü.a teraks) väljaveos 2008. aastal oli nisu ja nisutooted (48,2%), sellele järgnes oder (32,7%). Teiste teraviljaliikide eksport jäi alla 10%.

Peamiselt eksporditi nisu Saksamaale, Hollandisse ja Leetu; rukist Taani, Saksamaale ning Hollandisse; otra Kuveiti, Süüriasse; kaera müüdi kõige enam Hispaaniasse.

### Teravilja kokkuostuhinnad

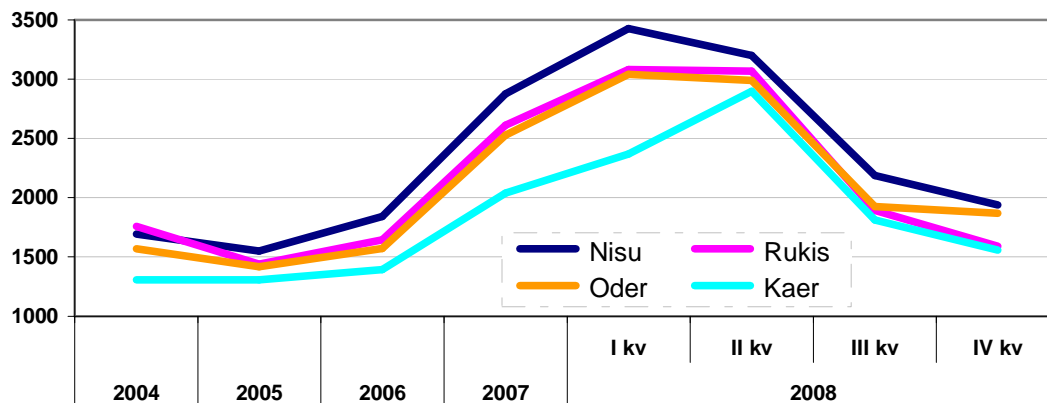
Suureneva nõudluse ja rekordiliselt madalate maailma viljavarude tulemusel on kahel viimasel aastal tõusnud teravilja hinnad nii maailmas kui ka Eestis. Samas on hinnad muutunud kõikumavamaks, mis sunnib tootjaid ja kauplejaid pöörama rohkem tähelepanu hindadele ning vajadusel ka kiirete otsuste langetamisele. Õiglase hinna saamiseks peaks viljaga kauplemine muutuma paindlikumaks (nt kauba müümine ette, ladustamine, börsil futuuride müük).

2008. aasta esimesel poolaastal tõusid teravilja hinnad rekordtasemele, kuid süveneva majandusliku ebakindluse tagajärjel hakkasid aasta teisel poolel hinnad kiiresti langema.

Nisu keskmine kokkuostuhind 2008. aastal IV kvartalis oli 1940 kr/t, mis oli 43% madalam, kui I kvartalis. Keskmine nisu kokkuostuhind 2008. aastal oli 2448 kr/t ehk 14,9% madalam kui eelneval aastal.

Rukki eest maksti 2008. aasta IV kvartalis 1981 kr/t. Võrreldes I kvartaliga langes rukki hind 48%. Rukki keskmine kokkuostuhind oli 2008. aastal 1981 kr/t, mis oli 24% madalam, kui eelneval aastal.

Joonis 10. Teravilja hinnad Eestis, 2004-2008 (kr/t)



Allikas: EKI

Odra keskmine kokkuostuhind 2008. aasta IV kvartalis oli 1866 kr/t ehk 38,6% madalam kui I kvartalis. 2008. aasta keskmine odra kokkuostuhind oli 1969 kr/t, võrreldes 2007. aastaga maksti odra eest 22% madalamat hinda.

2008. aasta IV kvartalis maksti kaera eest 1558 kr/t, mida oli 34% vähem kui I kvartalis. Keskmine kokkuostuhind 2008. aastal oli 1763 kr/t. Võrreldes eelmise aastaga oli 2008. aastal kaera hinnamuutus -13,6%.

## Teravilja töötlevate ettevõtete arv ja paiknemine Eestis

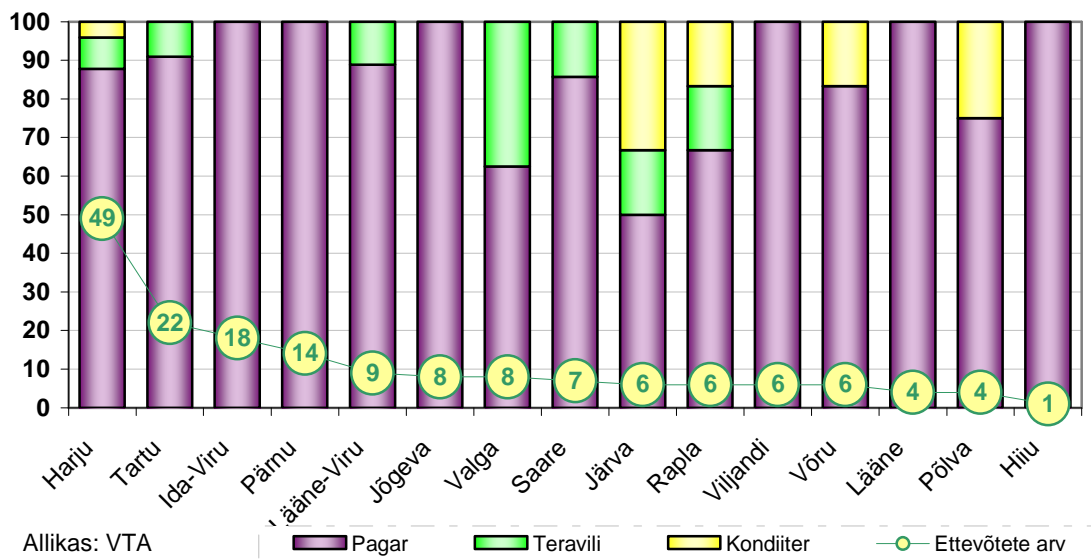
Teravilja töötleva tööstuse ettevõtetena käsitletakse ettevõtteid, kes tegelevad jahu ja tangainete tootmise, leiva-, pagari- ja kondiitritoodete ja muude jahust toodete tootmise või valmis loomasöötade tootmisega.

Veterinaar- ja Toiduameti (VTA) järelvalve all oli 23.03.2009 seisuga 358 tunnustatud mitteloomse toidu töötlemisettevõtet. Vastavalt Toiduseadusele kuuluvad kõik toitu käitlevad ettevõtted, nende hulgas ka teravilja töötlevad ettevõtted, tunnustamisele<sup>4</sup>.

Mitteloomset toidutooret ja toitu käitlevatest ettevõtetest ~50% (168 ettevõtet) olid tegevad teravilja ja teraviljasaadusi töötlevas sektoris, neist 148 ettevõtet tegelesid leiva- ja pagaritoodete, 7 kondiitritoodete ning 13 ettevõtet teravilja ja teraviljatoodete<sup>5</sup> käitlemisega.

Teravilja töötleva tööstuse ettevõtted on maakonniti paigutunud väga ebahühtlaselt. Kõige enam on neid suurema asustihedusega maakondades - Harjumaal (29%), Tartumaa (13%). Kõige vähem oli teravilja töötleva tööstuse ettevõtteid Hiiumaal (1%), Põlvamaal ja Läänemaal (2%).

### Joonis 11. Ettevõtete arv teraviljatööstuses; tegevusalade osatähtsus (%)



Loomasöötade tootvate ning vahendavate ettevõtete üle teostab järelvalvet samuti VTA. Söödahügieeni nõuded on kehtestatud 1. jaanuaril 2006. aastal jõustunud Euroopa Parlamendi ja Nõukogu määrusega ning nende peamine eesmärk on tagada söödaohutus kogu toiduahelas, alates sööda tootmisest turuleviimise eesmärgil kuni toidu tootmiseks peetavate turustamisotstarbeliste loomade söötmiseni. Eestis tegutses 26.03.2009 seisuga 2277 tunnustatud ja registreeritud söödakäitlusettevõtet.

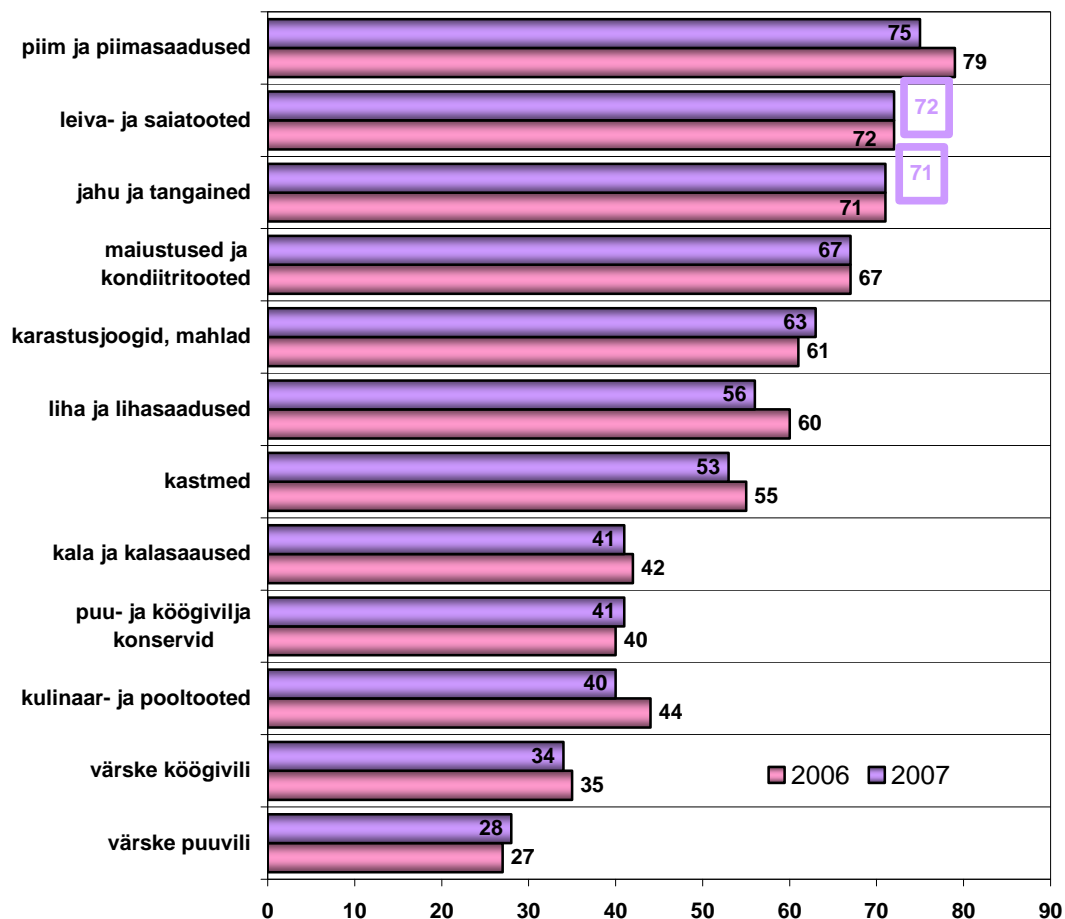
<sup>4</sup> Menetlus, mille käigus hinnatakse ja kinnitatakse ettevõtte vastavust toiduseaduses, Euroopa Parlamendi ning nõukogu määrustes sätestatud nõuetele.

<sup>5</sup> Näiteks jahu, helbed, müsli, makaronid jms.

## Toidukaupade ostueelistused

ESA andmetel kallinesid 2007. aastal toidukaubad 8%. Toidukaupade hinnatõusu on põhjustanud mitmed tegurid - tooraine kallinemine, Aasia riikide elanike muutunud tarbimisharjumused, biokütuste tootmise kasv, suurenenud tootmis- ja tööjõukulud, energiaressursside kallinemine, kohalike tootjate kasumiteenimise soov ning väheoluline pole ka elanike ostujõu kasv.

**Joonis 12. Kodumaiste toidukaupade kvaliteeti heaks hinnanute osakaal (% vastanutest)**



Allikas: EKI

Eesti Konjunktuuriinstituudi (EKI) poolt 2008. aastal avaldatud elanike toitumisharjumuste ja ostueelistuste uuringud<sup>6</sup> näitasid, et toidukaupade hinnatõus on mõjutanud suuremat osa tarbijaist (76% vastanutest).

Muutunud on tarbijate ostukäitumine, st sagedamini vaadatakse toidukaupade hindu ning ostetakse odavamalt kaupa ning peetakse toidukulude üle täpsemat arvestust. ESA andmetel on inimeste keskmised sissetulekud igal aastal tõusnud enam kui toidukaupade hinnad, kuid see ei tähenda automaatselt kõikide elanike sissetulekute suurenemist, sissetuleku suurus on oluline ostuotsuse mõjutaja, sest piiratud rahaliste võimaluste juures valitakse ostukorvi hinnalt soodsam kaup.

<sup>6</sup> „Elanike toitumisharjumused ja toidukaupade ostueelistused”, EKI, 2008

Ostuotsuste tegemisel on mitmeid kriteeriume. Üheks oluliseks ostuotsuseid mõjutavaks teguriks on toodete kvaliteet. EKI uuringust nähtus, et teraviljatoodetest enam oldi rahul vaid piima ja piimasaaduste kvaliteediga. 2007. aastal hindasid 72% vastanutest heaks leiva ja saiatoodete kvaliteeti ning 71% jahu ja tangainete kvaliteeti.

Toiduainete hinnatõus on üks tegur, mis suurendab päritolumaa suhtes üksikõiksete tarbijate hulka. Aasta-aastalt on vähenenud toote kodumaisuse tähtsus ostuvalikute tegemisel ning asub 2007. aastal ostuvalikute kriteeriumitest alles 9-ndal kohal, samas eelistasid 73% vastanutest osta valdavalt kodumaiseid toidukaupu. Kuigi kodumaiste toodete eelistajate protsent on võrreldes 2006. aastaga langenud 2- protsendipunkti, on see endiselt suur protsent.