



## **Войдя в состав Европейского Союза, Эстония сумела модернизировать свое сельское хозяйство и способствовать развитию сельских регионов.**

С 2004 года Эстония является членом Европейского Союза и имеющий опыт демонстрирует, что единая политика Европейского союза в сфере сельского хозяйства и единый рынок оказали благоприятное воздействие на сельское хозяйство Эстонии, ее сельскую жизнь, рыбное хозяйство и окружающую среду. У Эстонии появилась возможность использовать различные сельскохозяйственные субсидии и субсидии на сельскую жизнь ЕС уже в 2001 году и с тех пор сельская отрасль в Эстонии смогла получить государственных и европейских денег на сумму около 1,3 миллиардов евро. Улучшилось положение предприятий, расширились возможности как для внутригосударственного, так и для международного сотрудничества. Производители сельскохозяйственной про-

## **ПРЕДПРИНИМАТЕЛЬСКАЯ ДЕЯТЕЛЬНОСТЬ И ТРУДОВАЯ ЗАНЯТОСТЬ В СЕЛЬСКОЙ МЕСТНОСТИ**

Согласно Программе развития сельских регионов в Эстонии на 2007–2013 гг. (МАК) сельской местностью считается территория деревни, села и поселка, в т.ч. небольших городов с населением до 4000 жителей и волостных городов. По данным Департамента статистики Эстонии по состоянию на 01.01.2011 в волостях проживало в общей сложности 473 300 человек (35,3% населения Эстонии). Средняя плотность населения в волостях составляла 11 жителей на км<sup>2</sup>.

В 2010 году в Эстонии функционировало 33 376 предприятий входящих в статистический профиль (т.е. экономически активных), что составляло 33,3% от всех предприятий Эстонии. Всего в 2010 году в Эстонии было 100 216 активно действующих предприятий, из них в сфере сельского, лесного и рыбного хозяйства действовали 12 516. В сравнении с 2005 годом общее число предприятий возросло в 1,5 раза (на 34 854 предприятий), в то время как в сфере сельского хозяйст-

дукции смогли при помощи субсидий взять на вооружение новые технологии, методы производства, оборудование и пр., что помогло повысить производительность и качество продукции. Благодаря единой политике Европейского союза в сфере сельского хозяйства Эстония обладает примерно миллионом гектаров ухоженных сельскохозяйственных территорий и ценных полуприродных территорий, что является большой ценностью государства.

Вхождение в экономическое пространство ЕС и реализация единой политики Европейского союза в сфере сельского хозяйства способствовали развитию сельского хозяйства в Эстонии и сельской жизни во всем ее многообразии, способствуя сохранению здешних традиций, народной культуры, ландшафта и природы, а также дав местному населению возможность лучшего заработка.

ва, лесного хозяйства и рыбной ловли количество предприятий возросло на 2139, т.е. на 20%.

Предпринимательская активность (количество предприятий на 1000 жителей) в 2010 году составляла в среднем 75 предприятий, а в сельских населенных пунктах в среднем 70 предприятий на 1000 жителей (в 2005 г. соответственно 49 и 42).

В 2010 году в сельских населенных пунктах было в общей сложности 164 100 трудозанятых лиц (в 2008 г. – 185 500). В период 2009–2010 гг. в сельских населенных пунктах произошло сокращение общего количества трудозанятого населения на 21 400 человек (-11,5%). В сельском регионе трудозанятость в сравнении с 2008 годом сократилась преимущественно в сферах перерабатывающего производства (-7900 трудозанятых), строительства (-4300), перевозок и складского дела (-2600), а также оптовых и розничных продаж (-1900). Количество трудозанятых лиц в сфере сельского хозяйства, лесного хозяйства и рыбной ловли (первичный сектор) в течение того же периода сократилось на 900 (-4,4%) и составляло 11,8% от трудозанятого населения сельских населенных пунктов и 3,4% от трудозанятого населения в целом по Эстонии.



## ЭКОНОМИЧЕСКИЕ ПОКАЗАТЕЛИ СЕЛЬСКОГО ХОЗЯЙСТВА

Сельское хозяйство Эстонии традиционно было направлено на производство пищевых продуктов. Эстония в состоянии снабжать себя молоком в объеме 150–160%, а зерном (согласно последним показателям) в объеме около 120% (рисунок 1). Хотя уровень снабжения страны местным мясом в среднем остается на уровне 80%, в случае свинины он почти достигает 100%, в случае говядины – 80–85%, а в случае мяса птицы – 50–60%.

По первоначальным данным Департамента статистики, созданная в сфере сельского хозяйства и охоты прибавочная стоимость в текущих ценах 2010 года составляла 249 миллионов евро, что составляло 2,0% от всей прибавочной стоимости, созданной в Эстонии (таблица 1).

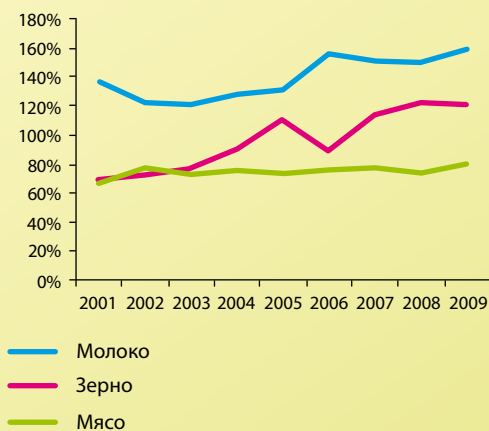
По первоначальным данным проведенной в 2010 году Департаментом статистики переписи в Эстонии было 19,7 тысяч сельскохозяйственных хозяйств, где использовалось не менее 1 га сельскохозяйственных территорий или где сельскохозяйственная продукция производилась преимущественно на продажу. В сравнении с данными 2003 года количество хозяйств сокра-

тилось почти в два раза (46%), несмотря на то, что использование сельскохозяйственных территорий в целом за тот же период повысилось на 18%. Использование земли в среднем домохозяйстве в сравнении с 2003 годом возросло более чем в два раза – с 21,6 га в 2003 году до 47,6 га в 2010 году.

Структура сельскохозяйственных хозяйств Эстонии довольно специфична – хозяйств, использующих территории размером до 10 га, более половины (54%), однако они используют лишь 5% от всей имеющейся в их распоряжении сельскохозяйственной территории, и их средний размер составляет 4,3 га. В то же время, хозяйств, использующих территории размером более 100 га, примерно десятая часть (9%) и они используют 73% всех сельскохозяйственных территорий, а их средний размер составляет 404 га (рисунок 2).

Исторически важнейшей продукцией сельского хозяйства Эстонии было молоко, которое и продолжило составлять около трети от общей стоимости сельскохозяйственной продукции после присоединения страны к ЕС (рисунок 3). Объемы производства молока и возделывание зерновых культур вместе составляют в денежном исчислении примерно половину сельскохозяйственной продукции – согласно первоначальным данным за 2010 год они составили соответственно 31% и 17%.

**Рисунок 1.** Уровень самостоятельного снабжения в Эстонии в период 2001–2009 (%)



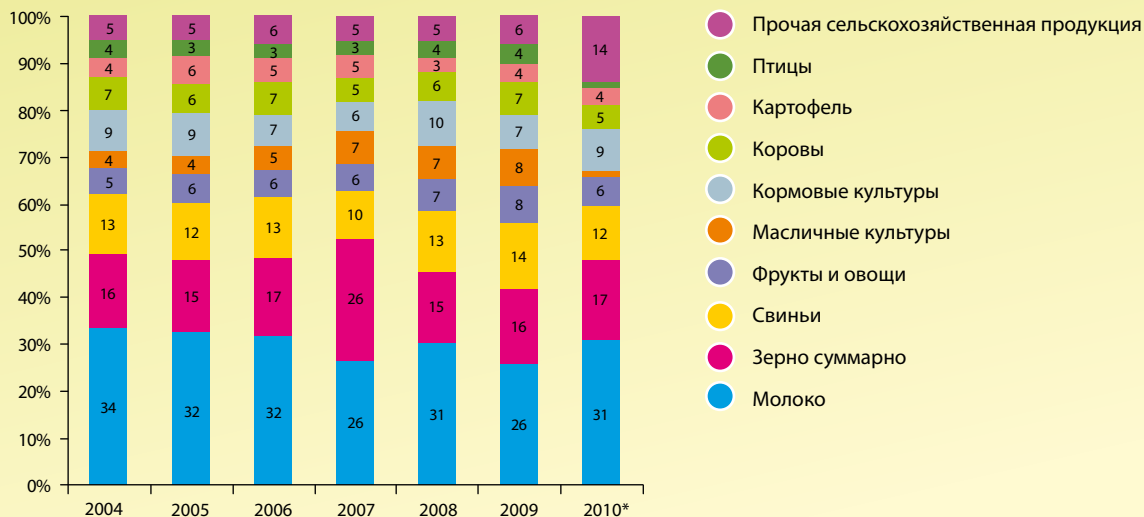
**Источник:** Министерство сельского хозяйства

**Рисунок 2.** Сельскохозяйственные хозяйства и использование их сельскохозяйственных территорий в период 2001–2010 гг (%)



**Источник:** Департамент статистики

**Рисунок 3.** Структура ценности сельскохозяйственной продукции в период 2004–2010 гг. (%)



**Источники:** Департамент статистики, Министерство сельского хозяйства (\* – первоначальные данные)

**Таблица 1.** Доля сельского хозяйства в прибавочной стоимости и трудовой занятости в период 2004–2010

	2004	2005	2006	2007	2008	2009	2010
<b>Прибавочная стоимость сельского хозяйства и охоты в текущих ценах (млн. евро)</b>	201	215	239	298	233	178	249
<b>Доля в прибавочной стоимости (%)</b>	2,3	2,2	2,0	2,2	1,6	1,5	2,0
<b>Занято в сельском хозяйстве и охоте (тысяч)</b>	24,3	22,6	22,6	20,4	17,2	17,4	17,2
<b>Доля в трудовой занятости (%)</b>	4,1	3,7	3,5	3,1	2,6	2,9	3,0

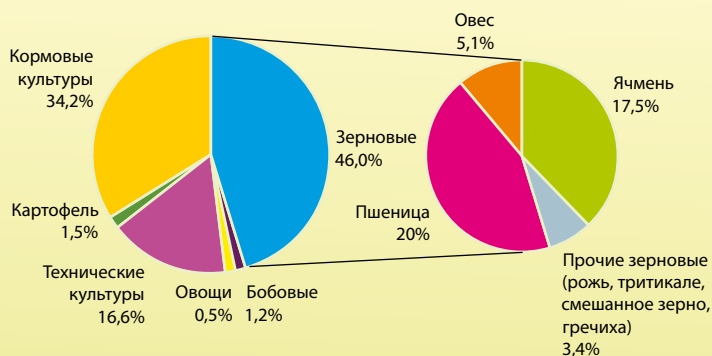
**Источник:** Департамент статистики

## РАСТЕНИЕВОДСТВО

По первоначальным данным проведенной в 2010 году Департаментом статистики сельскохозяйственной переписи, в Эстонии около 938 800 гектаров находящейся в использовании сельскохозяйственной земли, что составляет 21% от территории страны в целом. По первоначальным данным Департамента статистики, площадь произрастания сельскохозяйственных культур в 2010 году составляла 597 994 га, из которых 46% составляла площадь произрастания зерновых, затем следовали кормовые 34,2% и технические культуры 16,6% (рисунок 4). Из зерна на 20% площади выращивали пшеницу, на 17,5% – ячмень и на 5,1% – овес.

Площадь произрастания пшеницы в 2010 году возросла в сравнении с 2004 годом на 53%, а общий урожай – на 65%. В то же время площадь произрастания ячменя сократилась, и в 2010 году площадь произрастания пшеницы впервые превысила площадь произрастания ячменя (таблица 2).

**Рисунок 4.** Распределение площадей произрастания сельскохозяйственных культур в 2010 году (%)



**Источник:** Департамент статистики

**Таблица 2.** Производство основных сельскохозяйственных культур в период 2008–2010 гг.

Культура	2008			2009			2010		
	площадь произрастания (тыс. га)	урожай (тыс. т.)	урожайность (кг/га)	площадь произрастания (тыс. га)	урожай (тыс. т.)	урожайность (кг/га)	площадь произрастания (тыс. га)	урожай (тыс. т.)	урожайность (кг/га)
Зерновые суммарно, в т.ч.	309,3	864,2	2 794	316,4	873,5	2 761	275,1	670,0	2 435
рожь	21,4	65,6	3 073	15,3	39,1	2 555	12,6	25,1	1 993
озимая пшеница	42,8	163,8	3 823	45,0	144,6	3 216	51,0	145,9	2 864
яровая пшеница	64,8	178,8	2 759	68,6	197,9	2 883	68,7	178,5	2 600
овес	34,2	77,5	2 263	36,1	86,5	2 394	30,3	52,5	1 734
ячмень	136,5	349,1	2 558	140,7	377,0	2 679	104,6	252,5	2 414
Бобовые	4,8	3,3	691	4,9	7,6	1 547	7,3	12,0	1 640
Рапс	77,7	111,1	1 431	82,1	136,0	1 657	98,0	129,6	1 322
Масличный лен	0,2	0,2	960	0,2	0,2	742	0,2	0,1	494
Картофель	8,7	125,2	14 315	9,1	139,1	15 275	9,1	153,7	16 967
Овощи, произрастающие на открытых территориях	2,4	50,7	20 916	2,8	59,1	21 446	2,7	53,7	20 112
Кормовые культуры	173,6	2315,3	13 337	149,9	1917,4	12 791	204,5	2159,5	10 560
Сельскохозяйственные культуры вместе	577,4			566,6			598,0		

**Источники:** Департамент статистики, Министерство сельского хозяйства



## ЖИВОТНОВОДСТВО

По первоначальным данным Департамента статистики в Эстонии по состоянию на 31.12.2010 было более 236 тысяч коров, в т.ч. около 96 тысяч молочных коров, 373 тысяч свиней, 85 тысяч овец и коз (рисунок 5). Домашней птицы в Эстонии по состоянию на 31.12.2010 было 2,023 миллиона голов.

Хотя количество голов молочных коров сокращалась из года в год, общее производство молока сохранило стабильность благодаря повышению продуктивности коров (рисунок 6). В 2010 году было реализовано 603,9 тысячи тонн молока со средним содержанием жира 4,1% и белка 3,3%, из которого к элитному сорту относилось 63%.

В 2010 году мясоперерабатывающим предприятиям было продано, или в хозяйствах было забито 110,4 тысячи тонн (живой вес) животных и птиц, из чего 58% составляла свинина, 20% говядина, 20% птица и 2% баранина и козлятина (рисунок 7).

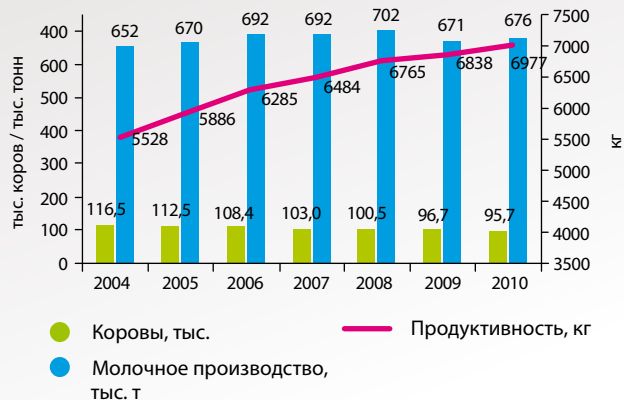
В 2010 году в Эстонии было произведено 184,5 миллионов яиц. Среднее производство яиц на одну курицу составило 265 яиц.

**Рисунок 5.** Количество животных по состоянию на 31 декабря в период 2004–2010 гг. (тысячи)



**Источники:** Департамент статистики, Министерство сельского хозяйства (\* – первоначальные данные)

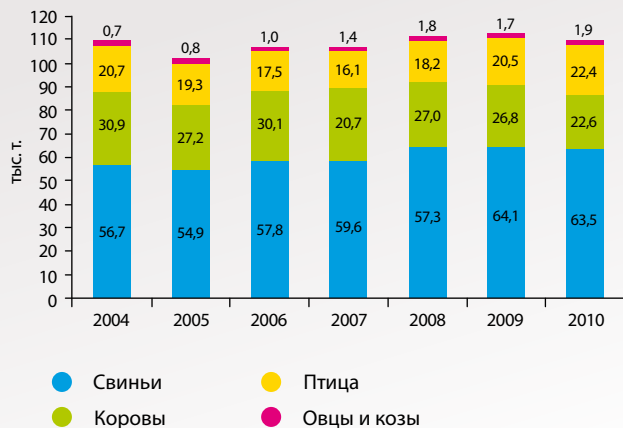
**Рисунок 6.** Основные показатели молочного производства в период 2004–2010 гг.



**Источник:** Департамент статистики



**Рисунок 7.** Живой вес забитых животных и птиц в период 2004–2010 гг. (тысяч тонн)



**Источник:** Департамент статистики



## ЭКОЛОГИЧНОЕ СЕЛЬСКОЕ ХОЗЯЙСТВО

Экологичное земледелие и животноводство быстро развиваются в Эстонии. Этому способствуют также субсидии Программы развития экологичного сельского хозяйства в Эстонии в период 2007–2013 гг. и Программы развития сельских регионов на период 2007–2013 гг.

Площадь используемой в экологичном сельском хозяйстве земли (в т.ч. земля в переходный период) в сравнении с 2000 годом возросла в 12 раз (рисунок 8). В 2010 году площадь используемой в экологичном сельском хозяйстве земли составляла 121 815 гектаров, т.е. 13% от сельскохозяйственной земли в целом, а производителей экологичной сельскохозяйственной продукции насчитывалось 1356. Кроме того, 25 предприятий использовали около 1000 га природных территорий для сбора растений и грибов. Экологичные зерновые выращивались на 19 271 гектарах. 77% используемой в экологичном сельском хозяйстве земли составляют луга. Высокая значимость лугов создает предпосылки к развитию органического животноводства.

Средняя площадь используемой в экологичном сельском хозяйстве земли предприятий за последние три года росла на 10 гектаров в год и в 2010 году составляла 90 гектаров. Площадь шести крупнейших предприятий Эстонии по производству органической продукции превышает 1000 гектаров.

В 2010 году органическим животноводством занимались примерно две трети производителей экологичной продукции (848 производителей). Выращивались преимущественно овцы (42 464 голов или 58% от общего числа овец) и коровы (25 174 голов или 10% от общего числа коров). В сравнении с 2009 годом в 2010 году значительно возросло разведение свиней и птицы (соответственно на 33% и 36%).

Соответствие хозяйств требованиям ведения экологичного сельского хозяйства тщательно проверяется. В Эстонии проверкой производителей сельскохозяйственной продукции занимается Департамент сельского хозяйства, а проверкой предприятий, перерабатывающих, занимающихся сбытом экологичной пищи и организацией питания – Департамент ветеринарной службы и продуктов питания.

**Рисунок 8.** Используемая в экологичном сельском хозяйстве земля, в т.ч. земля в переходный период (тысяч га) и количество производителей экологичной продукции (предприятий) в период 2000–2010 гг.



**Источник:** Министерство сельского хозяйства



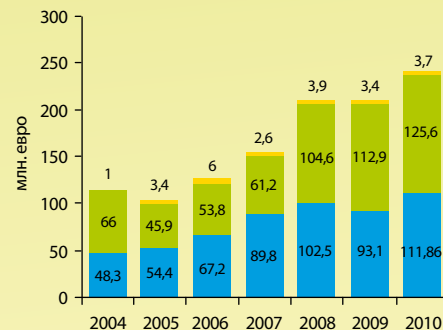


## ДОТАЦИИ НА СЕЛЬСКОЕ ХОЗЯЙСТВО И УПРАВЛЕНИЕ ЗЕМЕЛЬНЫМИ РЕСУРСАМИ

Основная доля дотаций на сельское хозяйство и управление земельными ресурсами финансируются при поддержке единой политики Европейского союза в сфере сельского хозяйства. На государственном уровне в Эстонии реализуются следующие дотации: дотация на начало дела, практическая дотация, страховая дотация, дотация на рыночное развитие, дотация на выполнение селекционных работ. Общая сумма направленных на сельское хозяйство и управление земельными ресурсами средств повысилась со 115 миллионов евро в 2004 году до 241 миллиона евро в 2010 году, т.е. в 2,1 раза (рисунок 9).

Дотации в рамках единой политики Европейского союза в сфере сельского хозяйства реализуются в Эстонии с момента присоединения страны к Европейскому Союзу в мае 2004 года. В рамках I ступени единой политики применяются меры по организации рынка и непосредственные дотации. В отношении непосредственных дотаций в Эстонии применяется такая схема, когда при расчете размера дотации общая сумма непосредственной дотации, выделяемая из бюджетных средств ЕС, делится на число гектаров сельскохозяйственной земли, находящейся в хорошем сельскохозяйственном и экологическом состоянии на год представления ходатайства. Уровень непосредственных дотаций, выплачиваемых из средств ЕС, вычисляется на основании правил, принятых странами-членами ЕС 30 апреля 2004 года, повышается из года в год, и к 2013 году достигнет 100%. Кроме того из бюджетных средств Эстонии будут до конца 2012 года выплачиваться дополнительные непосредственные дотации.

**Рисунок 9.** Распределение I и II ступени единой политики Европейского союза в сфере сельского хозяйства и государственных субсидий в период 2004–2010 гг. (млн. евро)



- Государственные субсидии
- I ступень единой политики ЕС в сфере сельского хозяйства
- II ступень единой политики ЕС в сфере сельского хозяйства

**Источник:** Министерство сельского хозяйства



**Таблица 3.** Программа финансирования Программы развития сельских регионов в Эстонии на период 2007–2013 гг. по осям

Ось	Публичный сектор		
	Публичный сектор всего, евро	Доля совместного финансирования EAFRD, %	Сумма EAFRD, евро
I ось	351 305 822	75	264 033 730
II ось	334 460 344	80	267 568 275
III ось	125 310 145	75	94 941 246
IV ось	85 759 063	80	68 607 250
Техническая помощь	38 115 139	75	28 586 354
<b>Всего</b>	<b>934 950 513</b>	<b>77,27</b>	<b>723 736 855</b>

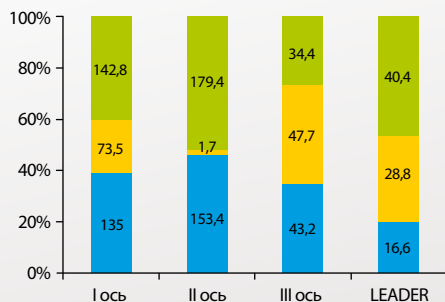
**Источник:** Программа развития сельских регионов в Эстонии на период 2007–2013



## Дотации Программы развития сельских регионов в Эстонии на период 2007–2013 гг.

В рамках II ступени единой политики Европейского союза в сфере сельского хозяйства развитие эстонского сельского хозяйства и сельской жизни поддерживаются посредством различных дотаций. Начиная с 2007 года, в Эстонии применяются дотации II ступени единой политики Европейского союза в сфере сельского хозяйства в рамках четырех осей Программы развития сельских регионов в Эстонии (МАК) на период 2007–2013 гг. Общая цель МАК – сбалансированное развитие сельского региона. В рамках МАК в Эстонии в период 2007–2013 гг. на дотации для развития сельских регионов Эстонии и сохранения сельскохозяйственной среды можно направить примерно 935 миллионов евро средств публичного сектора, в которых примерно 724 миллионов евро получены из Европейского фонда развития села (EAFRD) (таблица 3, рисунок 10).

**Рисунок 10.** Использование финансовых средств Программы развития сельских регионов в Эстонии на период 2007–2013 гг. по состоянию на 31.03.2011 (млн. евро)



- Осталось использовать
- Определено
- Выплачено

**Источник:** Министерство сельского хозяйства

Меры **I оси МАК** направлены на улучшение конкурентоспособности сельского и лесного хозяйства, в т.ч. на улучшение благополучия окружающей среды и животных. Например, в период 2007–2010 было принято решение о финансировании 300 проектов, связанных с модернизацией животноводства в объеме 61 миллиона евро, и таким образом в модернизацию животноводства будет инвестировано в общей сложности примерно 152,5 миллиона евро. По состоянию на 31.12.2010 из предполагаемой дотации было выплачено 25 635 254 евро (42,0% от суммы назначенного дотации) 171 получателю.

Цель мер **II оси** – способствовать внедрению таких способов производства в сфере сельского хозяйства, посредством которых будет достигнуто стабильное состояние окружающей среды и землепользование. В рамках II оси внимание будет уделено биологическому разнообразию и сохранению традиционных сельскохозяйственных ландшафтов, обеспечению качества воды и облегчению изменений климата.

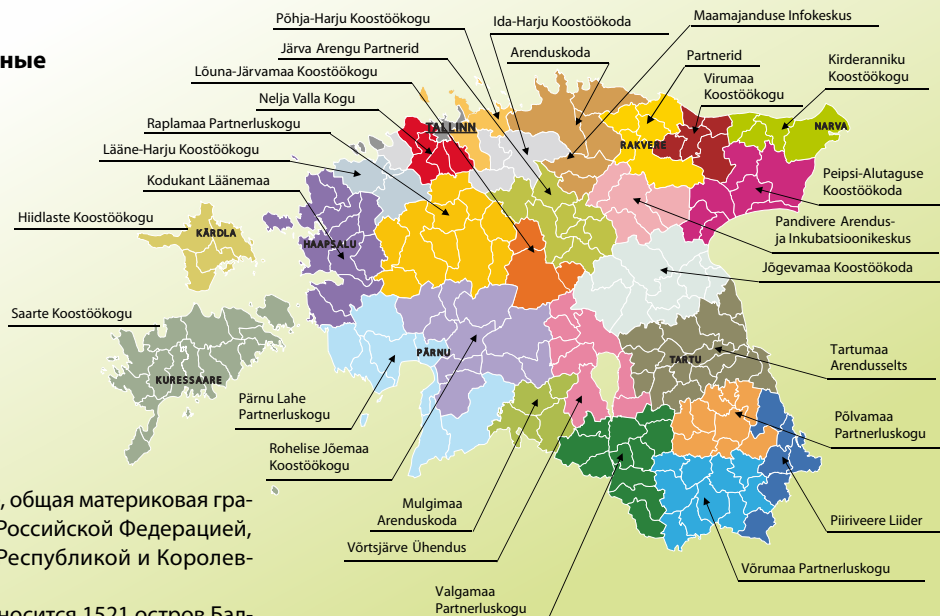
Меры **III оси** направлены на улучшение качества жизни сельских регионов и повышения разнообразия экономической деятельности.

Целью **IV оси** или мер LEADER является поощрение местной инициативы, когда посредством лучшего использования внутренних возможностей сельского региона будет оказываться содействие достижению целей I, II и III осей.

Подробнее о Программе развития сельских регионов в Эстонии читайте по адресу [www.agri.ee/MAK](http://www.agri.ee/MAK).

## Эстонские местные инициативные группы программы LEADER

**Источник:** Информационный центр «Maatajandus» (2010)



## Факты об Эстонской Республике

**Расположение:** В северной Европе, общая материковая граница с Латвийской Республикой и Российской Федерацией, морская граница с Финляндской Республикой и Королевством Швеция.

**Площадь:** 45 227 км<sup>2</sup>. К Эстонии относится 1521 остров Балтийского моря, крупнейшие из них Сааремаа (2671 км<sup>2</sup>), Хийумаа (989 км<sup>2</sup>) и Муху (198 км<sup>2</sup>). На территории Эстонии находится примерно 1150 озер, крупнейшее из которых Чудское (3555 км<sup>2</sup> вместе с принадлежащей России частью) и Выртсъярв (271 км<sup>2</sup>). Болота занимают примерно четверть, а лес – примерно половину материковой территории.

**Население:** 1,34 миллиона; в сельской местности проживает примерно 33% населения Эстонии (01.01.2011).

**Плотность населения:** 31 житель на км<sup>2</sup> (за основу берется площадь материковой территории Эстонии).

**Климат:** В Эстонии наблюдается переходный умеренный климат с характерными чертами материкового и морского климата. Под воздействием моря климат существенно мягче, чем на территориях с материковым климатом, расположенных на том же градусе широты. Среднегодовая температу-

ра воздуха составляет +5 °C, средняя температура в январе -11 °C и средняя температура в июле +22 °C (2010). Среднегодовое количество осадков составляет 550–800 мм, а средняя влажность воздуха – около 80%.

Всего **находящихся в использовании сельскохозяйственных территорий:** 938 800 га (2010); около 21% территории страны.

**Площадь произрастания сельскохозяйственных культур:** 597 994 га (2010).

**Доля сельского хозяйства в трудовой занятости:** 3% (2010).

**ВВП в текущих ценах:** 14,5 миллиарда евро (2010).

**Доля сельского хозяйства и охоты в ВВП:** 2,0% (2010).

**Источники:** Департамент статистики, ЕМНН